



# Danskernes Historie Online

Danske Slægtsforskeres Bibliotek

## Dette værk er downloadet fra Danskernes Historie Online

**Danskernes Historie Online** er Danmarks største digitaliseringsprojekt af litteratur inden for emner som personalhistorie, lokalhistorie og slægtsforskning. Biblioteket hører under den almennyttige forening Danske Slægtsforskere. Vi bevarer vores fælles kulturarv, digitaliserer den og stiller den til rådighed for alle interesserede.

### Støt Danskernes Historie Online - Bliv sponsor

Som sponsor i biblioteket opnår du en række fordele. Læs mere om fordele og sponsorat her: <https://slaegtsbibliotek.dk/sponsorat>

### Ophavsret

Biblioteket indeholder værker både med og uden ophavsret. For værker, som er omfattet af ophavsret, må PDF-filen kun benyttes til personligt brug.

### Links

Slægtsforskeres Bibliotek: <https://slaegtsbibliotek.dk>

Danske Slægtsforskere: <https://slaegt.dk>

*Forsidebilledet* viser et sølvbæger fra en høvdingegrav ved Hoby på Lolland. Bægeret, der er et af vore smukkeste minder om Nordens tidligste forbindelse med den klassiske kultur, er romersk arbejde fra Augustus' tid. Motivet er fra *Iliadens* 24. sang, hvor den gamle trojanerfyrste *Priamos* bønfaller den græske helt *Achilles* om at få sønnen *Hektors* lig udleveret.

Rektor træffes på kontoret (tlf. 88 04 25) kl. 12-13  
hver skoledag undtagen onsdag

# Maribo Gymnasium

1974-75

Årsberetning ved  
rektor Henrik Hertig

## *Indholdsfortegnelse*

Maribo Gymnasium og HF-kursus .....	4
Optagelse .....	5
Statens Uddannelsesstøtte .....	7
Befordringsgodtgørelse m. m. ....	9
Kollektiv ulykkesforsikring .....	10
Stipendier og legater .....	10
Ordensregler .....	12
Karaktergivning .....	14
Eksamensordninger .....	15
Skolenævnet .....	18
Lærerkollegiet .....	19
Administration .....	21
Undervisningen .....	22
Eleverne .....	25
Af skolens dagbog .....	33
Uddrag af regnskab 1972-73 .....	37
Afslutning - Nyt skoleår .....	38

## Introduktion

### *Til de nye*

bydes hermed et første velkommen til Maribo Gymnasium og HF-kursus! Næste side prøver at orientere jer om de bygninger, som skal være den ydre ramme om jeres uddannelse i de næste 2 eller 3 år. Det er ikke pralende, minder nærmest om en gammeldags avlsgård, bygget, tilbygget, ombygget, efterhånden som nye krav trængte sig på og gamle faldt bort. Med god vilje kan vi få det hele til at fungere, og god vilje har elever og lærere hidtil haft. Det har I forhåbentlig også!

På skriftets øvrige sider kan I læse om livet på skolen, som det har formet sig det sidste årstid. Noget vil nok ændre sig, dels fordi undervisningen hele tiden ændres bid for bid, dels fordi I nu kommer til udefra. Andet må forløbe i de vante baner – derfor kan oplysningerne om forrige skoleår i nogen grad tjene jer som håndbog for det næste. Jeg håber, at I også vil forstå årsskriftet ud fra dette synspunkt. Gør I det, vil I ikke føle jer helt fremmede, når I møder skolen til august. Vel mødt!

### *For os andre*

er årsskriftet ikke en introduktion, men et tilbageblik, dampet ind til de kortest mulige kendsgerninger om det liv, vi har levet med hinanden. Om vi opfatter annalernes blade som skidt eller kanel, kommer vel an på, hvad vi selv har at lægge i dem.

For min egen part siger jeg tak til jer andre og ønsker jer medvind i de sidste uger af året!

*Rektor.*

## Maribo Gymnasium og HF-kursus

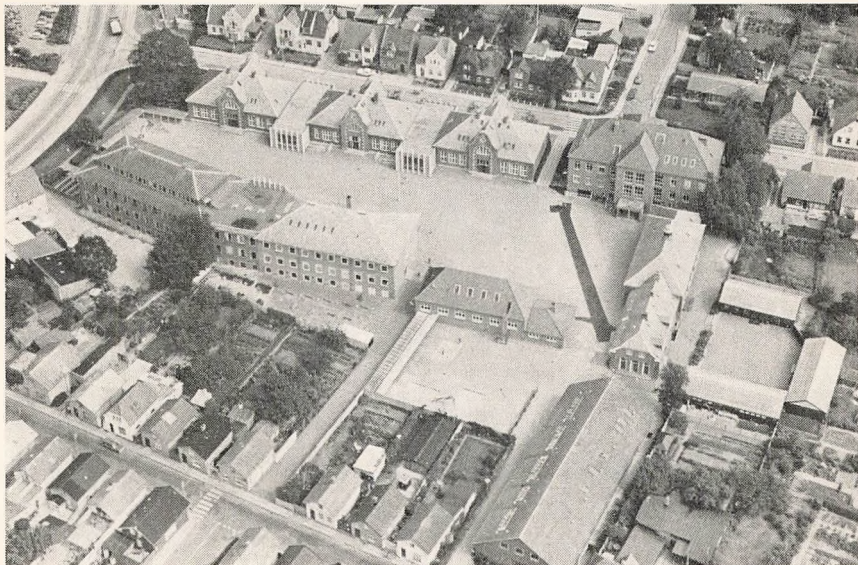
har til huse i en række bygninger i det kommunale skolekompleks mellem Østergade (buen med færdselsstribe øverst til venstre i billedet), Refshalevej (foroven) og Skimminge (forneden til venstre).

*Indgangen fra Skimminge* ses ved billedets nederste kant lidt til højre for midten. Under „staldbygningen“s store tag til højre for indgangen ligger lokalene nr. 31-35 til sprog- og historiefag. Desuden er der *cykel- og knallertkælder* under huset, hvis stueetage bruges af Margretheskolen. Ved den nedre begyndelse af den sorte tværstreg i skolegården ses til venstre *pigernes gymnastiksal*. I tagetagen her har vi *formningslokale*.

De øvrige bygninger ligger til højre for den sorte tværstreg:

*Drengenes gymnastiksal* for enden af Borgerskolens store skolegård og til højre for denne igen de 3 *barakker med undervisningslokalerne nr. 16-21*, omkring vor skolegård.

I *hovedbygningen* ud mod Refshalevej findes i kælderetagen elevernes opholds- og forberedelsesrum (nr. 1 og 2) samt musiklokalerne. I stueetagen har vi kontorer, bibliotek, fysik- og kemilokaler. På 1. sal er der lærerværelse, faglokaler til geografi og biologi samt alm. undervisningslokale nr. 9. På 2. sal findes bogdepot, pædagogisk værksted og klasse-lokalerne nr. 12, 13 og 15.



Luftfoto af skolekomplekset  
(Foto: Steen Thornit).



## Maribo Gymnasium

er et amtskommunalt gymnasium, der siden oprettelsen i 1937 har hørt hjemme i det foran afbildede skolekompleks, hvis øvrige bygninger rummer en folkeskole – Borgerskolen – og Margretheskolen for handicappede børn. Storstrøms amtsråd har i 1974 vedtaget, at gymnasiet ikke skal flyttes fra skolekomplekset i Maribo på denne side 1987, men muligvis kan få del i de andre bygninger, efterhånden som de derværende skoler udflyttes.

Maribo Gymnasium har to afdelinger:

*Det 2-årige kursus til højere forberedelseksamen* har i skoleåret 1974-75 har to 2. HF-klasser med tilvalgshold i engelsk, tysk, fransk, kemi, idræt, musik og formning. Svigtende tilmeldinger hindrede oprettelsen af 1. HF-klasser i august 1974, men kursus vil kunne fortsætte med to 1. HF-klasser til næste skoleår.

I den *3-årige gymnasieafdeling* er 1.-klasserne delt i sproglig og matematisk *linie*, der næste år danner henholdsvis nysproglig eller klassisk-sproglig og matematisk-fysisk eller matematisk-naturfaglig *gren* i specialfagene, mens de oprindelige stamklasser opretholdes i fællesfagene. Der er fremsat ønske om indførelse af samfundsfaglig gren på begge linier, men vi har ikke kunnet realisere dette ønske allerede i år. På begge linier er der valgfrihed mellem fransk og russisk; til næste år opretter vi for første gang et 1g-hold i russisk. Mens musik er obligatorisk i 1g, kan eleverne i 2g vælge mellem formning/kunstforståelse og musik/sang.

De to afdelinger har i år haft 14 klasser tilsammen. Det stigende antal gren- og tilvalgshold, der dannes på tværs af klasserne, gør det skema- og lokalemæssigt umuligt at gennemføre den daglige undervisning i en sammenhængende blok på 6 daglige lektioner à 45 minutter. Skemaet har i dette skoleårs semestre haft 8-9 daglige lektioner fra kl. 8,00 til kl. 16,15, således at nogle hold mødte til 1. lektion, de fleste til *morgensang kl. 8,45* og enkelte senere, mens skoledagen for de fleste var forbi med 7. lektion kl. 14,25. Det er således ikke gørligt at undgå „mellem-timer“, men der er mulighed for at udnytte dem til forberedelsesarbejdet.

## Optagelse

Overgangen til *første gymnasieklasse* sker normalt fra 2. realklasse, men kan også finde sted efter realeksamen. Betingelserne for optagelse er, at vedkommende elev har bestået optagelsesprøven fra 2. realklasse (evt. realeksamen) med tilfredsstillende resultat og er i besiddelse af en sådan modenhed og kundskabsfyldte, at det kan forventes, at han kan følge un-

dervisningen i gymnasieafdelingen på tilfredsstillende måde og fuldføre den på normal tid.

Såfremt en elev af den hidtidige skole er betegnet som „egnet“, vil han i almindelighed blive optaget, medmindre de skriftlige prøver i dansk, regning og matematik er helt utilfredsstillende. En som „måske egnet“ betegnet ansøger kan optages, hvis resultatet af de skriftlige prøver som helhed skønnes bedre end skolens standpunktsbedømmelser i marts; er de ikke bedre eller endog ringere, må han – såfremt forældrene fastholder ønsket om optagelse – underkastes en mundtlig optagelsesprøve. En elev, der af den hidtidige skole er betegnet som „ikke egnet“, kan kun underkastes optagelsesprøve, hvis de skriftlige prøver har vist en væsentlig fremgang fra standpunktsbedømmelsen i marts.

Ansøgere fra skoler med fællesundervisning i 8.-10. klasserne og realafdelingen følger den normale optagelsesproceduere, for så vidt de har tilvalgt på niveau med 2. realklasses pensum.

Elever fra 9. og 10. klasse kan optages, hvis de ved en optagelsesprøve godtgør, at de i modenhed og kundskaber står på samme trin som elever, der optages fra 2. eller 3. realklasse.

*Ansøgning om optagelse* foretages på standardblanketter, der fås på den hidtidige skole og afleveres til denne inden d. 10. marts. Så snart resultatet af prøven ved udgangen af 2. realklasse (evt. realeksamen) foreligger, meddeles dette af den hidtidige skole (v. afskrift af eksamensbevis) til gymnasiet. Beslutning om optagelse træffes af rektor efter forudgående samråd med amtsfordelingsudvalget. Skriftlig meddelelse om optagelse vil tilgå hjemmet inden udgangen af juni.

*Adgang til HF* giver principielt en realeksamen eller afsluttende prøver i „væsentlige fag“ i 10. klasse med tilfredsstillende resultat. 10. klasseprøven skal være med to fremmedsprog og med matematik i samme omfang som til teknisk forberedelseseksamen. Den, der ønsker fysik som tilvalgsfag, skal have haft faget, som det kræves til udvidet teknisk forberedelseseksamen.

Det er imidlertid ikke en nødvendig betingelse for optagelse at have enten 10. klasseprøven eller realeksamen. Lovgiverne har lagt megen vægt på, at den, der ad andre veje har skaffet sig det grundlag, HF-kursernes undervisning bygger på, skal have adgang til at deltage i denne. Nogle år ude i erhvervslivet vil ofte kunne give en modenhed og evne til selvstændigt arbejde, der kan være lige så værdifuld for HF-undervisningen som præsentable skolekundskaber.

I færdighedsfagene matematik og fremmedsprog samt fysik stilles der dog krav om ganske bestemte forkundskaber.



I *matematik* kræves kundskaber, som svarer til kravene ved den almindelige tekniske forberedelseseksamen eller den statskontrollerede prøve efter 2. realklasse.

I *engelsk* og *tysk* kræves kundskaber svarende til kravene ved 10. klasses statskontrollerede prøve eller realeksamen.

I *fysik* kræves kundskaber svarende til kravene ved udvidet teknisk forberedelseseksamen eller realeksamen.

HF-kursets rektor træffer afgørelsen om, hvilke elever der kan optages, på grundlag af en vurdering af ansøgerens faglige og personlige kvalifikationer. Ansøgerne kan eventuelt blive indkaldt til en samtale med rektor, studievejlederen og enkelte af lærerne.

*Ansøgning om optagelse på HF-kursus* sker ved udfyldelse af et skema, der rekvireres på skolens kontor – gult for endnu skolesøgende ansøgere, blått for alle andre. *Skemaerne afleveres personligt til rektor inden 1. april.*

### Statens Uddannelsesstøtte

fungerer ifl. lov nr. 262 af 4. juni 1970, således at al statsstøtte til uddannelsessøgende er samlet under samme institution.

Tildelingen af støtte varetages af SU bistået af stipendienævnet på uddannelsesstedet. Stipendienævnet skal bestå af institutionens leder, mindst 2 repræsentanter for eleverne og mindst 2 andre medlemmer, fortrinsvis valgt blandt institutionens lærere.

Til *stipendienævnet* valgte elevforsamlingen Karen Birch, 3y, Harald Berner, 3 y, Mogens Kirkeby, 2a, og lærerrådet lektor Jørgen Jensen og adjunkt F. Ragn-Hansen.

For tildeling af stipendier fra SU har i 1974-75 i store træk følgende været gældende:

Tildeling af støtte er betinget af, at ansøgeren er studieegnet og studieaktiv. Grundlaget for tildelingen har normalt været forsørgerens skattepligtige indtægt for 1973. Såfremt begge forældre har erhvervsindtægter, fradrages halvdelen af moderens indtægt, dog højst 2.000 kr. Endvidere fradrages 6.000 kr. for hvert barn udover ansøgeren, som er under eller i den undervisningspligtige alder eller i øvrigt under uddannelse, og som ikke har en månedlig indtægt over 1000 kr. Har forældrene formue over 200.000 kr., medregnes 10 pct. af det overskydende beløb som indtægt. Hvis den således korrigerede forældreindtægt var under 32.000 kr., har støtten udgjort 4.900 kr. for elever under 18 år, for de 18-19-årige 6.700 kr. for hjemmeboende og 9.100 kr. for udeboende, og for de over 20-årige 10.500 kr. for ugifte hjemmeboende, 12.400 for ugifte udeboende og gifte. Støtten nedsættes derefter ved stigende forældreindtægter og bortfalder helt ved forældreindtægt på 58.000, hhv. 62.000 kr.

Til elever, der er fyldt 20 år senest 31. dec. 1974, ydes støtten normalt med halvdelen som stipendium og halvdelen som lån. Lånet er rentefrit i uddannelsesstiden. Fuld støtte ydes, når forældreindtægten er under 32.000 kr. og bortfalder ved forældreindtægt på 69.000 kr.

Elever, der er fyldt 18 år, har muligheder for at opnå statsgaranti for studielån i bank eller sparekasse. Lånet kan højst være på 10.000 kr. Den egentlige støtte og det statsgaranterede lånebeløb kan højst være 14.000 kr. pr. år. Statsgaranteret lån kan opnås uden hensyn til forældres og egne økonomiske forhold.

I støtteåret 1974-75 indsendte stipendienævnet 107 ansøgninger fra gymnasieafdelingen, hvorefter der blev bevilget stipendier til et samlet beløb af 388.238 kr. og lån til 12.669 kr., mens 13 fik statsgaranti til studielån på i alt 89.933 kr.

HF-afdelingens 27 ansøgninger resulterede i stipendier til i alt 100.291 kr. og lån til 24.522 kr., mens 13 fik statsgaranti for studielån til et samlet beløb af 95.131 kr.

#### NYE BESTEMMELSER FOR SU

Den 4. april 1975 vedtog folketinget en ny Lov om Statens Uddannelsesstøtte. I kraft af den sker der fra 1. august 1975 navnlig følgende ændringer:

1. Kun uddannelsessøgende, der er fyldt 18 år, henhører fremtidigt under Statens Uddannelsesstøttes område. De 16-17 årige skal fremtidig oppebære en ungdomsydelse, vedrørende hvilken der i folketinget er fremsat forslag til en lov. Skæringsdatoen er den 1. i måneden efter, at 18-års alderen opnås. Uddannelsessøgende, der fylder 18 år i løbet af et støtteår, vil kunne indgive ansøgning sammen med dem, der allerede har opnået denne alder, men støtteberegningen vil først få virkning fra den nævnte skæringsdato.

2. Bevillingen til ydelse af rentebegünstigede statslån (lån 1) bortfalder.

3. Det største beløb, for hvilket der kan ydes garanti for et studielån i bank eller sparekasse, forhøjes fra 10.000 kr. til 12.000 kr., og grænsen for den samlede finansieringshjælp (stipendium og statsgaranteret lån) forhøjes fra 14.000 kr. til 16.000 kr. årligt.

4. Sondringen mellem elever og studerende og dermed sondringen mellem elever over og under 20 år bortfalder.

På grundlag af de midler – udelukkende stipendiemidler – der efter lovens vedtagelse er til rådighed til uddeling i 1975/76, er med ministeriets godkendelse fastsat følgende regler, der altså får virkning fra den 1. aug. 1975:

A. Alle uddannelsessøgende under 23 år vil støttemæssigt blive behandlet ens, således at der gælder samme normale maksimumsbeløb – 6.000 kr. årligt for hjemmeboende og 7.700 kr. for udeboende – og samme forældreindtægtsskala. Denne fælles skala går fra 37.000 kr. til 80.000 kr. Formuegrænsen for forældre er fastsat uændret til 200.000 kr., medens fradraget

for søskende er forhøjet fra 6.000 kr. til 7.000 kr. pr. barn. Den indtægt, et sådant barn højst kan oppebære for at blive taget i betragtning, er 1.200 kr. gennemsnitlig pr. måned i støtteperioden, og uddannelsessøgende søskende, der er over 23 år, giver fremtidig ikke ret til fradrag i forældreindtægten. Reduktionen i forældreindtægten i tilfælde, hvor begge forældre har indtægter, er uændret højst 2.000 kr.

B. Støtten til uddannelsessøgende, der er fyldt 23 år, er fastsat til 6.000 kr. Dette beløb er det højeste, som den 23-årige kan opnå. Adgangen for en 23-årig til at søge forældreindtægtsbestemt støtte og for en 28-årig til at oppebære fuld støtte uanset forældreøkonomien er således ophævet, hvorved alle 23-årige støttedmæssigt vil være uafhængige af forældreøkonomien.

*Til 1.-2. g's elever forventes ansøgningsmateriale udsendt omkr. 1. juni. Hold øje med opslagstavlerne og vær parat til at aflevere ansøgninger før sommerferiens begyndelse!*

*De nyoptagne elever vil først kunne søge SU efter sommerferien.*

## Befordringsgodtgørelse

Den 1. april 1972 trådte lov nr. 429 af 17. september 1971 om befordringsgodtgørelse til visse grupper af uddannelsessøgende i kraft. Det er herefter *amtskommunen*, der skal yde godtgørelsen til *gymnasieelever og HF-kurser*.

Befordringsgodtgørelse ydes, hvor elevens samlede skolevej beregnet fra bopæl til skole og tilbage er 14 km eller derover. Der skal i videst muligt omfang benyttes offentlige befordringsmidler; eget befordringsmiddel kan dog benyttes i undtagelsestilfælde, hvor dette af amtsrådet godkendes som mest hensigtsmæssigt.

Ved offentlig befordring ydes godtgørelsen for faktisk afholdte udgifter. Befordringen skal fortages på den efter de stedlige forhold billigste og mest hensigtsmæssige måde, og der skal, hvor dette måtte være formålstjenligt, anvendes abonnementskort, henholdsvis klippekort til jernbane, rutebil eller bus. Anvendes eget befordringsmiddel, ydes befordringsgodtgørelse svarende til DSB's takst for månedsabonnementskort til den pågældende for den omhandlede strækning.

Til brug for ansøgning om befordringsgodtgørelse udfylder eleverne et *ansøgningsskema*, der udleveres gennem skolen eller trafikselskabet og *afleveres til det pågældende trafikelskab i god tid før sommerferiens afslutning*. Elever, der forlader undervisningen i løbet af et skoleår, skal aflevere måneds- eller årskort til skolen.

## Kollektiv ulykkesforsikring

er af Storstrøms amt tegnet for alle skolens elever til følgende satser:

1. Helbredelse, transport, briller: indtil 2.000 kr.
2. Tandbehandlingsudgifter: indtil 1.000 kr.
3. Tingskader: 500 kr. med selvrisiko 50 kr.
4. Invaliditetserstatning: indtil 25.000 kr. ved 100 pct. invaliditet.
5. Begravelseshjælp: 500 kr.

Ulykkestilfælde under undervisningen skal straks meldes til kontoret. Forsikringen dækker kun udgifter, som ikke dækkes af sygesikring eller anden forsikring.

## Stipendier og legater

Ved Maribo Gymnasiums dimission og translokation d. 21. juni 1974 blev følgende stipendier og legater uddelt:

*Maribo kommunes flidspræmier til elever i folkeskolens afgangsklasser til Niels Skov og Conny Hansen, 3r, med 300 kr. til hver.*

*Overretssagfører Karl Kjærs og hustru Gerda Kjærs legat til stud. mag. Niels Peter Hansen med 500 kr.*

*Rektor Erling Frederiksens mindelegat til student Stig Andersen, 3a, med 600 kr.*

*Lollands Spare- og Lånebanks Fonds flidspræmie til HF-kursist Jens Ole Liliegren med 500 kr.*

*Fru Kristiane Andersen, f. Ebsen's studielegat for studenter udgået fra Maribo Gymnasium blev d. 5. sept. 1974 af Maribo byråd tildelt stud. mag. Britta Syskind med 675 kr.*

Dette legat uddeles hvert år den 5. september til en student fra Maribo Gymnasium uden hensyn til studieretning og eksamensresultat. Det kan søges straks fra det første studieår af såvel mandlige som kvindelige studenter og kan efter legatbestyrelsens skøn tildeles den samme student for flere år ad gangen.

Ansøgninger stiles til Maribo byråd og indsendes til rektor inden den 20. august. Der findes ingen særlig blanket, men ansøgningen bør indeholde alle relevante oplysninger vedr. studium og økonomiske forhold.

## REGNSKAB

for »Overretssagfører Karl Kjærs og hustru Gerda Kjærs legat« for året 1974.

*Indtægt:*

Overført kassebeholdning .....	210,71 kr.
Indvundne renter .....	809,37 »
	<hr/>
	1.020,08 kr.

*Udgift:*

Udbetalt stud. mag. Niels Peter Hansen .....	500,00 kr.
Depotgebyr .....	25,50 »
Indestående på konto 911708 i Handelsbanken .....	494,58 »
	<hr/>
	1.020,08 kr.

Legatets formue pr. 31. dec. 1974 ..... 14.494,58 kr.

*Henrik Hertig.*

## REGNSKAB

for »Rektor Erling Frederiksen's Mindelegat« 1974.

*Indtægt:*

Overført kassebeholdning .....	642,77 kr.
Indvundne renter .....	1.076,32 »
	<hr/>
	1.719,09 kr.

*Udgift:*

Legatportion .....	600,00 kr.
Depotgebyr .....	25,95 »
Revisionshonorar .....	20,00 »
Indestående på bankbog 665294 / Handelsbanken .....	1.073,14 »
	<hr/>
	1.719,09 kr.

Legatets formue pr. 31. dec. 1974 ..... 15.673,14 kr.

*Finn Ragn-Hansen.*



## Ordensregler

1. De *udleverede skolebøger* skal være forsynet med ordentligt omslag og behandles med omhu; der må kun skrives i dem efter lærerens diktat. Enhver elev er ansvarlig for det materiel, han anvender, og må erstatte enhver skade, der sker forsætligt eller skyldes grov uagtsomhed.
2. *Skolen kan ikke påtage sig noget ansvar for elevernes overtøj, tasker eller andre ejendele*, derunder også de udleverede undervisningsmidler. Eleverne bør derfor ikke lade penge eller værdisager ligge i overtøj og tasker. De udleverede bøger skal mærkes med navn og klasse. Glemte sager skal afleveres til kontoret, hvor eleverne ligeledes bør henvende sig, hvis de har glemt eller mistet noget.
3. *Rygning* er forbudt i undervisningslokalerne og den store skolegård.
4. Kontorets telefon kan ikke benyttes til private meddelelser til eller fra eleverne, der henvises til mønttelefonen.
5. For *fester*, der arrangeres af enkelte klasser eller elevforeningen uden for skolen, kan denne ikke påtage sig noget ansvar. Skolenævnet har tilladt elevforeningen „Gimle“ at afholde indtil 6 årlige fester på skolen, hvor der må nydes højst 2 øl af hver deltager. Foreningens bestyrelse har ansvaret for disse fester; rektor og lærere er fritaget for tilsynspligt.
6. *Adresseforandringer* må straks skriftligt meddeles skolens kontor.
7. *Forsømmelser*: Som gyldig grund til udeblivelse fra skolen regnes i almindelighed kun sygdom. Hvis forsømmelse i anden anledning end sygdom skulle være påkrævet, må skriftlig anmodning fremsættes i *meddelelsesbogen* med angivelse af grunden til forsømmelsen og forelægges rektor el. inspektør senest dagen forinden. Dette gælder også fritagelse for enkelte timer. Der vil af hensyn til skolearbejdet ikke blive givet tilladelse til at forsømme skolen for at deltage i fødselsdagsfester, anden selskabelighed, køreprøver el. lign.  
 Når en elev kommer i skole igen efter en fraværelse, indføres i *meddelelsesbogen* en af forældre eller værge underskrevet redegørelse for forsømmelsens årsag og varighed. Elever over 18 år kan dog selv underskrive denne meddelelse. Meddelelsesbogen forelægges kontoret til påtegning i 2. frikvarter dagen efter forsømmelsen. Strækker forsømmelsen sig over mere end et par dage, bedes skolen underrettet om, hvorfor eleven er udeblevet. Møder eleven uforberedt til een eller flere timer, skal meddelelse om årsagen ligeledes afgives gennem meddelelsesbogen.

Opmærksomheden henledes på, at retten til at gå op til eksamen med begrænset pensum er betinget af, at undervisningen har været passet sta-



bilt. Hvis forsømmelserne – også i enkelte timer – overstiger det forsvarlige, kan eleven henvises til at aflægge eksamen med fuldt pensum, evt. i alle fag, ved eksamenskommissionen for privatister. HF-kursister, der forsømmer undervisningen i uforsvarligt omfang, må forlade kursus og henvises til at aflægge eksamen som selvstuderende.

Om *fritagelse for deltagelse i legemsøvelser* gælder følgende regler (Undervisningsministeriets cirkulære af 29. marts 1974):

Elever kan efter skriftlig anmodning fra hjemmet – for elever, der er fyldt 18 år eller har indgået ægteskab, fra eleven selv – fritages helt eller delvis for én uge ad gangen, dog højst i 4 sammenhængende uger.

Fritagelse ud over 4 uger kan kun tilstås efter fremlæggelse af lægeattest, der vil være at udfærdige på en af skolen udleveret, autoriseret blanket „Lægeattest til fritagelse for legemsøvelser“. Lægeattesten sendes af den udstedende læge til rektor, som derefter – i tvivlstilfælde efter samråd med den udstedende læge – bestemmer, i hvilket omfang og for hvilket tidsrum den pågældende elev må fritages. Udgiften til lægeattest afholdes af eleven.

For elever, der er fritaget for deltagelse i legemsøvelser, gælder som almindelig regel, at de skal overvære timerne, idet også iagttagelse vil bringe eleverne forståelse af undervisningen i bevægelseslære, træningslære og arbejdsteknik. Ved fritagelser ud over 4 uger træffer rektor, eventuelt efter forhandling med elevens hjem og den pågældende lærer, bestemmelse om, hvorledes timerne skal anvendes.

### *Ordensduksene*

1. Klassens elever fungerer på skift i alfabetisk rækkefølge som ordensduks 1 uge ad gangen. Hvis ordensduksen er fraværende, overtager den følgende elev hvervet.
2. *Ordensduksen har ansvaret for klasselokalet og skal forblive i dette i frikvarteret*, medmindre klassen flytter til et andet lokale i næste time. Ordensduksen sørger for orden i lokalet, rydder op efter timen (tavlen!) og gør klar til næste time samt sørger for udluftning i frikvarteret. Alle andre elever bør forlade undervisningslokalerne i frikvarteret af hensyn til udluftningen og ordensduksenes arbejde.

## Karaktergivning

Efter undervisningsministeriets bekendtgørelse af 4. og 5. februar 1963 udtrykkes al bedømmelse ved hjælp af tal uden ord eller symboler. Karakterskalaen ser således ud:

13 - 11 - 10 - 9 - 8 - 7 - 6 - 5 - 3 - 0.

Den normale topkarakter er 11, mens 13 er en undtagelseskarakter, der forbeholdes den helt usædvanlige præstation og derfor må blive ret sjælden - ligesom iøvrigt 0, der dog kan gives, hvis en eksaminand udelukkende viser kundskaber, der alene svarer til kravene i en underliggende skoleform. 8 er den karakter, omkring hvilken gennemsnittet af et stort antal beståede elever kan forventes at ligge, mens 6 ligger lige over og 5 lige under grænsen for det beståede.

For de enkelte karakterer gælder følgende direktiver:

- 13: Gives for den usædvanlige, selvstændige og udmærkede præstation.
- 11: Gives for den udmærkede og selvstændige præstation.
- 10: Gives for den gode præstation, men noget rutineprægede præstation.
- 9: Gives for den gode præstation, der ligger lidt over middel.
- 8: Gives for den middelgode præstation.
- 7: Gives for den ret jævne præstation, der ligger under middel.
- 6: Gives for den noget usikre, men nogenlunde tilfredsstillende præstation.
- 5: Gives for den usikre og ikke tilfredsstillende præstation.
- 3: Gives for den meget usikre, meget mangelfulde og utilfredsstillende præstation.
- 0: Gives for den helt uantagelige præstation.

For at bestå studentereksamen og højere forberedelseseksamen kræves, at summen af samtlige karakterer er mindst 5,5 gange karakterernes antal, og at summen af de to laveste karakterer plus gennemsnittet af de øvrige karakterer er mindst 13. Studentereksamen er kun bestået, hvis dette krav er opfyldt såvel for årskaraktererne som for eksamenskaraktererne hver for sig.

I gymnasieafdelingen gives der standpunktskarakterer og evt. vidnesbyrd i december og marts samt årskarakterer før afgang- eller oprykningsprøverne. Disse bedømmelser meddeles elever og hjem gennem en karakterbog, som skal forevises for og underskrives af forældre eller værge. For *gymnasister, der er fyldt 18 år*, gælder dog, at de selv kan underskrive karakterbogen, og at skolen ikke har pligt til at sende meddelelse til hjemmet. Skolen er dog til enhver tid rede til at samarbejde med hjemmet som den instans, der har det økonomiske og føler det moralske ansvar for de unges uddannelse.

HF-kursus har hverken standpunkts- eller årskarakterer; her gives kun eksamenskarakterer.

## Eksamensordning i gymnasiet

Enhver gymnasieelev skal aflægge 10 prøver. På hver gren eksisterer to prøver, som kun giver én medtællende karakter.

På matematisk linje afsluttes engelsk/tysk efter 1. gymnasieklasse, oldtidskundskab og kemi efter 2. gymnasieklasse; på matematisk-fysisk gren afsluttes tillige geografi efter 2g.

På sproglig linje afsluttes geografi efter 1. gymnasieklasse og latin, oldtidskundskab og matematik efter 2. gymnasieklasse på nysproglig gren og matematik på klassisk-sproglig gren.

De øvrige fag afsluttes efter 3. gymnasieklasse.

### *Reeksamination:*

I henhold til Undervisningsministeriets bekendtgørelse af 12. marts 1973 om eksamensordningen og karaktergivningingen m. v. ved studentereksamen og i gymnasiet, § 4, fastsættes følgende bestemmelser:

#### *1 a.*

En gymnasieelev, der i et fag ved slutningen af 1. eller 2. gymnasieklasse har opnået årskaracteren 5 eller derover, og som ved den afsluttende prøve til studentereksamen i faget ved udgangen af 1. eller 2. gymnasieklasse har fået karakteren 00 eller 03, kan forlange at blive underkastet ny prøve i faget i august/september.

#### *1 b.*

En gymnasieelev, der i et fag ved slutningen af 1. eller 2. gymnasieklasse, hvor undervisningen i faget afsluttes, har fået årskaracteren 00 eller 03, kan, hvis faget ikke er udtaget til prøve til studentereksamen, forlange at blive underkastet prøve i faget i august/september.

#### 2.

Rektor skal inden 1. juli meddele direktoratet, hvilke elever der i henhold til 1 ønsker sig prøvet i august/september.

#### 3.

For en elev, der ønsker sig underkastet ny prøve, er eksamenskaracteren den ved reeksaminationen opnåede. For en elev, der i henhold til 1 b. ønsker sig prøvet, medtæller prøven i faget blandt de ti prøver, der kræves aflagt for, at man kan bestå studentereksamen.

#### 4.

Elever, der ved sygeeksamen bliver berettiget til den under 1 a. nævnte prøve, eller som af sygdom forhindres i at aflægge den prøve i august/september, som de i henhold til 1 a. eller 1 b. var berettiget til, kan underkastes prøve i faget ved den efterfølgende maj/juni eksamenstermin.

## Eksamensordning for HF

Eksamen afholdes i de enkelte fag ved udgangen af det semester, hvor undervisningen i faget afsluttes.

Fagenes ugentlige timetal i 1., 2., 3. og 4. semester er som anført i nedenstående skema:

<i>Fællesfag</i>				<i>Tilvalgsfag</i>					
Dansk	3	3	4	4	Biologi	0	0	4	4
Religion	0	0	3	3	Matematik	0	0	6	6
Historie	3	3	3	3	Engelsk	0	1	3	3
Biologi	3	2	0	0	Tysk	0	0	5	5
Geografi	3	2	0	0	Samfundsfag	0	0	3	3
Matematik	5	5	0	0	Musik	0	0	4	4
Engelsk	4	3	4	4	Formning	0	0	4	4
Tysk	3	3	0	0	Idræt	0	0	4	4
Samfundsfag	2	2	0	0	3. fremmedsprog	0	3	4	4
Musik/formning	2	2	0	0	Fysik	0	3	6	5
Idræt	2	2	0	0	Kemi	0	0	5	5
					Psykologi	0	0	3	3

Tilvalgsfagene har følgende pointstal: biologi 8, matematik 12, engelsk 7, tysk 10, samfundsfag 6, musik 8, formning 8, idræt 8, 3. fremmedsprog (fransk eller russisk) 11, fysik 14, kemi 10, psykologi 6.

Hver HF-kursist skal have tilvalgsfag til mindst 20 points.

Valg af fagene musik og formning som tilvalgsfag forudsætter, at den studerende har haft det pågældende fag som fællesfag eller på anden måde har opnået tilsvarende grundlag. Oprettelse af hold i et fag forudsætter, at mindst 7 studerende har tilmeldt sig. Med henblik på udarbejdelsen af en større skriftlig opgave suspenderes undervisningen i 2. kursusår for alle studerende i én uge inden for perioden fra 1. december til udgangen af februar. - For HF-eksamen i 1975 er den ordning gældende, som stod i årsskriftet for 1974.

### Studentereksamen 1974

Alle de i årsskrift 1973-74 under 3ns, 3mf og 3mn anførte 58 elever bestod eksamen.

2	opnåede	10,4 - 9,5
12	„	9,4 - 8,5
23	„	8,4 - 7,5
19	„	7,4 - 6,5
2	„	6,4 - 5,5

### Realeksamen 1974

Alle de i årsskrift 1973-74 under 3r anførte 23 elever bestod eksamen.

3	opnåede	9,4 - 8,5
6	„	8,4 - 7,5
12	„	7,4 - 6,5
2	„	6,4 - 5,5

### Højere Forberedelseeksamen 1974

Af de i årsskrift 1973-74 under 2p og 2q opførte 42 kursister bestod 40 eksamen.

2	opnåede	10,4 - 9,5
10	„	9,4 - 8,5
8	„	8,4 - 7,5
14	„	7,4 - 6,5
6	„	6,4 - 5,5



## Skolenævnet

består af 3 amtsrådsmedlemmer og 2 repræsentanter valgt af forældrene til gymnasieafdelingens elever. Disse 5 stemmeberettigede medlemmer udpeges efter afholdelsen af amtsrådsvalg og fungerer i den 4-årige kommunale valgperiode. Ikke stemmeberettigede medlemmer af skolenævnet er rektor, lærerrådsformand og 2 elevrepræsentanter; de 3 sidstnævnte er på valg i deres respektive forsamlinger hvert år.

I valgperioden 1974-78 er de stemmeberettigede medlemmer:

amtsrådsmedlem Ejler Jensen, Våbensted,  
 „ Karl Kristensen, Killerup,  
 „ Anker Jørgensen, Nysted,  
 forstander J. Birch, Maribo,  
 lærer Sigurd Ravnsmed, Maribo.

På mødet d. 30. august 1974 konstituerede det nyvalgte nævn sig med forstander Birch som formand og lærer Ravnsmed som næstformand. Rektor er nævnets sekretær.

Skolenævnet har i år holdt ordinært møde den første fredag i måneden og iøvrigt efter behov. Der har været holdt 9 møder siden 1. maj 1974.

## Konsultationer og forældremøder

- 14. maj: Gymnasieafdelingens forældrekræds indkaldt til orientering om skolenævnsvalg.
- 3. sept.: Aftenmøde for 1g'ernes forældre.
- 12. nov.: Aftenkonsultation kl. 19-21 for 2-3g.
- 7. jan.: Aftenkonsultation kl. 19-21 for 1g'erne med forældre.
- 21. jan.: Orienterende møde om gymnasiet og HF.



## Lærerkollegiet

Pr. 31. juli 1974 fratrådte adjunkterne Helga Kohl, Birgitte Vesterdal og gymnastiklærerinde Hanne Stentebjerg Olesen efter et års ansættelse, adjunkterne Henrik Hansen og Bo Jessen efter to års ansættelse og adjunkt Ellen Danielsen efter fire års ansættelse, alle for at tiltræde stillinger andetsteds og med tak for deres virke ved vor skole.

Pr. 1. august 1974 ansatte Storstrøms amtsråd cand. scient. Britta Rothausen og cand. mag. Søren Kolstrup som adjunkter. Fra skoleårets begyndelse tiltrådte endvidere stud. mag. Gunnar Hansen som timelærer i engelsk og fra 2. sept. cand. scient. C. Aa. Hesselberg som årsvikar i geografi.

### Lærerkandidat

Cand. mag. Finn E. Madsen, Nakskov Gymnasium, har i efterårssemesteret gennemgået kursus i praktisk undervisningsfærdighed med adjunkterne C. Engelsen og F. Ragn-Hansen som vejledere i historie samt i forårssemesteret med lektorerne Fritze Halkjær og Birthe Holst som vejledere i engelsk.

### Efteruddannelse

Også i år har de fleste af kollegiets medlemmer deltaget i et eller flere af de faglige udvalgs kurser.

### Fag- og timefordelingen 1974/75 (1. semester)

- Adjunkt, cand. mag. Thomas Alkjær (TA): Latin 2sK, 2sN, 1a, 1b.  
Græsk 2sK.
- Adjunkt, cand. mag. Anna Andersen (AA): Religion 3a, 3b, 3x, 2y, 2q.  
Tysk 2P 1. frspr., 2PQ 2. frspr., 1a.
- Lektor, cand. mag. Helge Christiansen (Ch): Matematik 3yF, 2xyN, 2a, 1y.
- Adjunkt, cand. phil. Carl Engelsen (E): Historie 3b, 3x, 2a, 2x, 2p. Oldtidskundskab 2abN, 2x, 1b.
- Kunstpædagog Mette Garde (G): Formning 2PQ, 3ab, 3x, 3y, 2bxy.
- Lektor, cand. mag. Fritze Halkjær (Hk): Engelsk 3a, 3b, 1b 2q 1. frspr.
- Adjunkt, cand. mag. E. Wøllike Hansen (W): Fransk 3a, 2b, 2y, 1ab, 1x.  
Friv. sport. Adm. insp.: 2p+q.
- Stud. mag. Gunnar Hansen (GH): Engelsk 2p 1. frspr., 1a, 1y.
- Cand. scient. C. Aa. Hesselberg (CH): Geografi 3xyN, 2xyN, 2xF, 2yF, 1a, 1b, 2p, 2q.
- Adjunkt, cand. phil. Torben Hendriksen (TH): Musik og sang: 2PQ, 3ab, 3xy, 2a, 2b, 2x, 2y, 1a, 1b, 1x, 1y. Friv. kor. Friv. orkester.

- Rektor, cand. mag. Henrik Hertig (H): Tysk 2ab. Oldtidskundskab 2y.  
 Adjunkt, cand. mag. Palle Juul Holm (JH): Dansk 3a, 2x, 1y, 2p. Psykologi 2PQ.
- Studielektor, cand. mag. Birthe Holst (Ho): Religion 3y, 2a, 2b, 2x, 2p.  
 Engelsk 2ab, 2Q 1. frspr.
- Adjunkt, cand. mag. Jørgen Jarding (JJ): Tysk 3a, 1b. Dansk: 3b, 3y, 2b.  
 Studielektor, cand. mag. Jørgen Jensen (Jn): Fransk 3b, 3x, 3y, 2a, 2x, 1y, 2PQ.
- Adjunkt, cand. mag. Otto E. Jensen (OJ): Matematik 3xyN, 2yF, 2b, 1b, 2PQ.
- Adjunkt, cand. mag. Søren Kolstrup (SK): Historie 3a, 3y, 2b, 1a, 1x, 1y.  
 Samfundsfag 2PQ. Oldtidskundskab 1a, 1x, 1y.
- Adjunkt, cand. scient. Claus Kildegård Petersen (CK): Fysik 3xF, 3xyN, 2xF. Matematik 2q. Erhvervsorientering i alle gymnasieklasser.
- Adjunkt, cand. scient. Gustav A. Larsen (L): Fysik 3yF, 2yF, 1y, 2PQ.
- Adjunkt, cand. mag. Per Skov Madsen (SM): Dansk 2a, 2y, 2q. Tysk 3b.
- Adjunkt, cand. mag. M. Dam Mikkelsen (DM): Biologi 3xyN, 3b, 3xF, 3yF, 2PQm.
- Lektor, cand. mag. Eyvind Møller (M): Dansk 3x, 1a, 1b, 1x. Engelsk 1x.
- Adjunkt, cand. mag. Finn Ragn-Hansen (RH): Historie 2q, 2y, 1b. Gymnastik 3ax, 3by, 2ax, 2by, 1ax, 1by.
- Adjunkt, cand. scient. Britta Rothausen (R): Biologi 2xyN, 3a. Gymnastik 2PQ, 3ax, 3by, 2ax, 2by, 1ax, 1by. Friv. sport.
- Lektor, cand. polyt. Thorkild Thejls (Ts): Kemi 2x, 2y, 1x, 1y, PQ.  
 Fysik 2xyN, 1x.
- Lektor, cand. mag. Vibeke Thomsen (T): Matematik 3xF, 2xF, 1x, 2p.

I instrumentalspil på HF-tilvalghold i musik har hr. Dominique Bureau undervist på guitar.

## Administration

*Lærerforsamlingen* består af samtlige fastansatte lærere og ledes af rektor. Den behandler elevernes forhold med hensyn til standpunkt, arbejdsbyrde og deltagelse i undervisningen i det hele taget.

*Lærerrådet* består af samtlige fastansatte lærere. Det tager sig af anskaffelser af undervisningsmidler inden for bevillingsrammerne og er iøvrigt medbestemmende ved en række forhold. Formand er adjunkt Ragn-Hansen.

*Samarbejdsudvalget* består af 4 elevrepræsentanter og 3 repræsentanter valgt af lærerrådet, mens rektor er „født“ formand. Lærerrepræsentanterne har i år været Helge Christiansen, Finn Ragn-Hansen og Thomas Alkjær.

På møderne hver tirsdag i spisefrikvarteret har det drøftet og/eller taget stilling til en lang række sager af betydning for den daglige trivsel på skolen. Efter hvert møde er der udsendt referat til alle skolens opslags-tavler.

*Stipendienævnet*, se foran under Statens Uddannelsesstøtte.

Rektor er skolens ansvarlige administrator; i det daglige arbejde deltagere desuden følgende med specielle hverv:

<i>Adm. og boginspektor</i>	adjunkt E. Wøllike Hansen
<i>Ganginspektor</i>	adjunkt P. Skov Madsen
<i>Studievejleder</i>	adjunkt F. Ragn-Hansen
<i>Bibliotekar</i>	lektor E. Møller
<i>Fysiksamling</i>	lektor Helge Christiansen
<i>Biologi- og geografisaml.</i>	adjunkt Dam Mikkelsen
<i>Skemalægger</i>	lektor Vibeke Thomsen
<i>Sekretær</i>	fru Grethe Jensen
<i>Sekretær</i>	fru Bente Olsen

### Teknisk personale

<i>Pedel</i>	Edmund Christensen
<i>Rengøringsassistent</i>	Laurine Larsen
„	Erna Madsen
„	Ellen Jensen
„	Kathrine Hildebrand
„	Else Hansen
„	Inger Nielsen
„	Jytte Friis

## Undervisningen

I eksamensterminen maj-juni 1975 skal samtlige klasser og hold op i fra ét til alle fag. Hermed er det blevet uoverkommeligt at optrykke de afsluttende fags læsepensa og eksamensopgivelser, som må meddeles de respektive hold af lærerne. Årsskriftet indskrænker sig derfor til følgende oplysninger:

### *Fagenes timetal*

Det antal timer, der ugentlig har været tillagt hvert fag på gymnasiets forskellige klassetrin, ses af efterfølgende tabel; s betegner den sproglige linie, m den matematiske linie, ns nysproglig, ks klassisk-sproglig, mf matematisk-fysisk og mn matematisk-naturfaglig gren, parentes de valgfrie fag.

	1g		2g			3g			
	s	m	ns	ks	mf	mn	ns	mf	mn
Religion			1		1	1	2	2	2
Dansk	3	3	3		3	3	3	3	3
Engelsk	4	(5)	4	0			6		
Tysk	3		3	0			5		
Fransk	5	5	3		3	3	3	3	3
Latin	4		4	5					
Græsk				8					
Oldtidskundskab	1	1	2	0	2	2			
Historie	2	2	3		3	3	3	3	3
Samfundsfag							1	1	1
Geografi	2				3	3			2
Biologi						3	3	3	7
Fysik		3			3	2		5	2
Kemi		2			3	3			
Matematik	2	5	3		5	3		6	3
Legemsøvelser	2	2	2		2	2	2	2	2
Musik	2	2	(2)		(2)	(2)	(1)	(1)	(1)
Formning			(2)		(2)	(2)	(1)	(1)	(1)

I 2. og 3g undervises mn-grenen sammen med mf-grenen undtagen i biologi, fysik, matematik og geografi, ligesom ks-grenen undervises sammen med ns-grenen undtagen i latin og græsk.

For fagenes timetal på HF-kursus henvises til årsskrift 1974.

*Besøg af fagkonsulenter og rejselektorer*

- 24.-25. okt.: Den franske rejselektor M. Gérard Colonne.  
 30. okt.: Studielektor Quistgaard, Nyk. F., på besøg hos lærerkandidat.  
 13. nov.: Fagkonsulent, lkt. Erik E. Nielsen (fransk).  
 14. nov.: Tillige fagkonsulent, lkt. Tage Østergaard (fransk).  
 4. dec.: Studielektor Quistgaard, Nyk. F., til prøve for lærerkandidat.  
 18. marts: Studielektor Vilh. Larsen på besøg hos lærerkandidat.  
 23. april: Studielektor Vilh. Larsen, Slagelse, til lærerkandidatprøve.

*Fællestimer og studiekredse*

23. okt.: Visesangeren Poul Dissing.  
 29. nov.: Dr. ing. Klaus Singer, Risø, informerer om atomkraftproblemer. Debat. (2 timer).  
 21. jan.: Malerinden Lis Tveden og forfatteren Eiler Jørgensen: dialog om kunstneriske problemer. Debat. (2 timer).  
 7. febr.: Teatergruppen „Skifteholdet“ opfører debatstykket „A/S Hope“. (2 timer).  
 19. febr.: Forfatteren Uffe Harder om afrikansk litteratur.

Fra november til januar har en studiekreds udført eksperimenter med keramiske glasurer i 5×2 timer under ledelse af Mette Garde

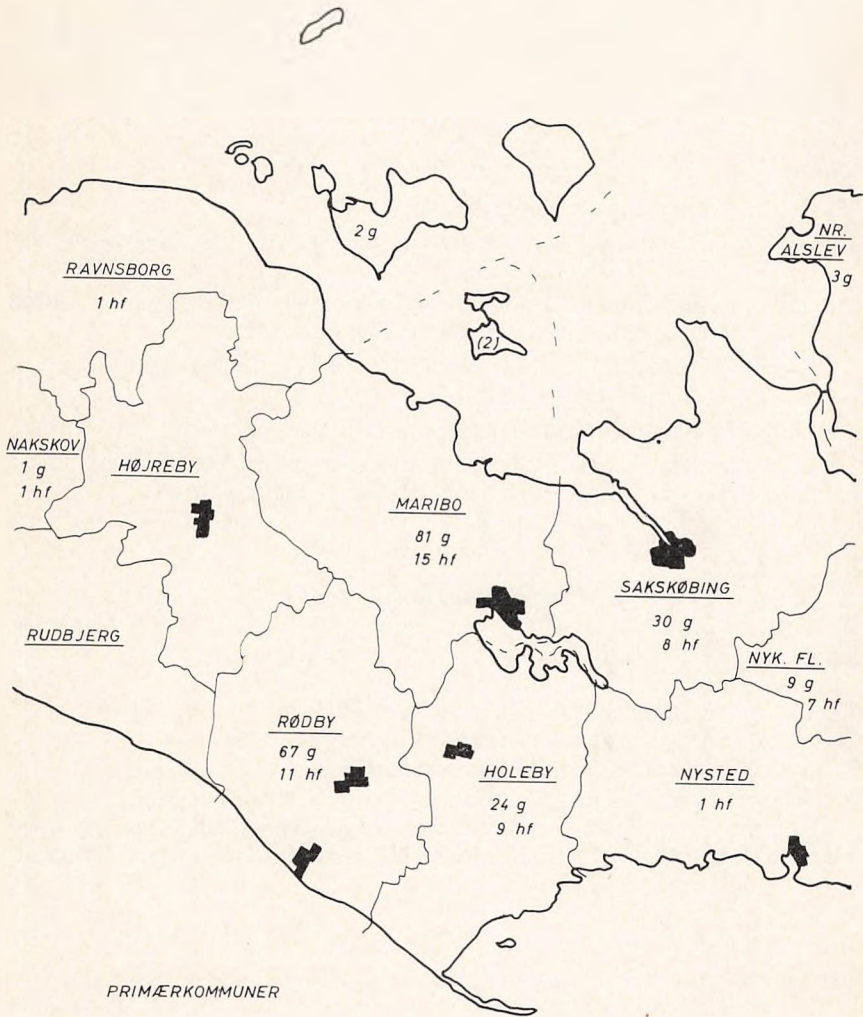
*Ekskursioner*

22. maj: 2xyN på biologisk ekskursion (DM).  
 22. aug.: 3xyN „ „ „ (DM).  
 30. aug.: 3xyN „ „ „ (DM).  
 4. okt.: 2xyN „ „ „ (R).  
 25. okt.: 3g's musikhold til København (TH).  
 29. okt.: 1x på historisk ekskursion til Brede (K).  
 3.- 6. marts: 2b på historisk ekskursion til Odense og Århus (K).  
 4.- 6. april: 3xyN på geografisk ekskursion til København (Hg).  
 7.-10. april: 2y på historisk ekskursion til Fyn og Sønderjylland (RH).  
 29. april-2. maj: 2a + 2x på historisk ekskursion til København, Nordsjælland og Skåne (E).



## Elevernes fordeling på primærkommuner

g = gymnasiaster, hf = HF-kursister





## Eleverne

Elevtallet var den 1. maj 1974: 323 (140 mandlige og 183 kvindelige), der fordelte sig med 205 i gymnasieafdelingen, 23 i realafdelingen og 95 på HF-kursus.

Ved skoleårets slutning udgik 58 elever med studentereksamen, 23 med realexamen, 40 med HF-eksamen og 7 uden eksamen.

Ved det nye skoleårs begyndelse blev der optaget 75 elever. I årets løb er der udgået 3 elever og optaget 1.

Pr. 1. maj 1975 er elevtallet derefter 268 (111 mandlige og 157 kvindelige), der fordeler sig med 216 i gymnasieafdelingen og 52 på HF-kursus.

I følgende fortegnelse er eleverne opført klassevis. Parallellklasser betegnes a - b på sproglig linie, x - y på matematisk linie og p - q på HF-kursus. I  $2-3mx+y$  betegner N foran løbenummeret den naturfaglige gren, i  $2a+b$  K den klassisk-sproglige gren.

### 1a

1. Berner, Liselotte
2. Bertelsen, Peter
3. Engelsen, Ulla Balling
4. Grave, Vibeke
5. Henningsen, Katrine
6. Hoff, Lise
7. Højager, Marianne
8. Jørgensen, Ole
9. Knudsen, Eva
10. Mikkelsen, Annie Wejlemann
11. Nielsen, Ida Elmelund
12. Nielsen, Kirsten Steen
13. Olsen, Morten
14. Pedersen, Karen Marie
15. Poulsen, Lone
16. Rasmussen, Henning Alfred
17. Sørensen, Karen Fanny
18. Sørensen, Lars Scheurer
19. Wehler, Dorthé

### 1b

1. Andersen, Flemming Ørum
2. Clausen, Judith Holse
3. Ebbe, Marianne
4. Hansen, Birthe Elise
5. Jensen, Anne-Mette Hjermitslev
6. Jensen, Christina Birgitte
7. Jensen, Connie Elisabeth

8. Jørgensen, Birgitte Ring
9. Jørgensen, Susanne-Pia
10. Mortensen, Janne
11. Nielsen, Per
12. Rasmussen, Elsebeth Brink
13. Schou, Hanne
14. Støchkel, Anita Viola
15. Svane, Freddy
16. Svane, Michael
17. Vetter, Lisa Lonny
18. Østergaard, Birgitte

### 1x

1. Brandenborg, Henrik
2. Frandsen, Leif Søren
3. Friis, Carsten
4. Hansen, Morten Ju
5. Jakobsen, Per Munk
6. Josefsen, Knud Elnegård
7. Jørgensen, Aila Louise Hargbøl
8. Kjøngerskov, Anders Peder
9. Kristensen, Jørn
10. Larsen, Hanne
11. Nielsen, Henrik Hasle
12. Nielsen, Jan Uhre
13. Nielsen, Synnøve Margaretha Ruth
14. Pedersen, Torsten Brogaard
15. Rasmussen, Lone
16. Rasmussen, Niels Overmark

17. Rasmussen, Susanne Bente  
 18. Svensson, Bent Allan Holm
- ly*
1. Andersen, Benny  
 2. Andersen, Susanne  
 3. Belling, Peter  
 4. Bunke, Bente  
 5. Christiansen, Lars  
 6. Glenert, Ulla  
 7. Gregersen, Preben  
 8. Hansen, Peter Nord  
 9. Henriksen, Britta Solveig  
 10. Jørgensen, Anne Birgitte  
 11. Kjær, Jørgen Bo  
 12. Mortensen, Lene Renner  
 13. Olsen, Jesper Hjarne  
 14. Petersen, Jens Christian  
 15. Rasmussen, Hanne  
 16. Raahauge, Bjarne  
 17. Warring, Anette Elisabeth
- 2a*
1. Bartroff, Allan  
 K 2. Bruun, Pernille  
 3. Christensen, Nith  
 4. Hagstrøm, Birgitte  
 K 5. Jantzen, Kirsten  
 6. Jørgensen, Sonja  
 K 7. Krog, Ellen Mathilde  
 8. Madsen, Lise Miller  
 9. Mortensen, Pia Jonna  
 10. Nielsen, *Helle* Kirsten Ruus  
 11. Rasmussen, Merete Brødder  
 12. Steffen, Vibeke  
 K 13. Wested, Henrik Lowson
- 2b*
- K 1. Christiansen, Hanne  
 2. Fønnesbech-Wulff, Pia  
 3. Guldberg, Nya Maria Stig  
 K 4. Holm, Elsebeth  
 K 5. Jensen, Tove Birgit
- K 6. Jonasson, Dorte  
 7. Kjøngerskov, Pernille  
 K 8. Knudsen, Benedikte  
 9. Larsen, Liselotte  
 10. Madsen, Hanne  
 11. Mørgensen, Lillian Søgaard  
 12. Møs, Annette  
 13. Ploug, Birgitte Hedvig  
 K 14. Sørensen, Elsebeth
- 2x*
- N 1. Budek, Tommy  
 N 2. Christensen, Anni  
 3. Christensen, Dorthé  
 4. Hansen, Jens-Henrik  
 N 5. Hendriksen, Birgit Marie  
 N 6. Højager, Steffen  
 N 7. Jakobsen, Pernille Hother  
 N 8. Jensen, Anne  
 9. Jensen, Tommy  
 10. Jørgensen, Frank Lyngé  
 11. Jørgensen, Susan Hedelin  
 12. Kokholm, Annelise Windahl  
 N 13. Larsen, Claus  
 14. Lund, Erik  
 15. Nicolaisen, Hanne  
 N 16. Nielsen, Hans Erik  
 17. Pedersen, Bo Gert  
 18. Pedersen, Klaus Karsten Møller  
 N 19. Rasmussen, Jesper Rye  
 N 20. Rasmussen, Lars  
 21. Sørensen, Anne-Lisbeth  
 N 22. Sørensen, Henrik
- 2y*
1. Gregersen, Søren Lind  
 2. Hansen, Marianne  
 3. Hansen, Per Bøgelund  
 4. Hansen, Poul Henning  
 5. Jensen, Lissi  
 6. Krog, Mette Vibeke  
 N 7. Larsen, Karin Inger  
 N 8. Larsen, Susanne

9. Madsen, Bjarne Dahl  
 N 10. Mellerup, Bodil  
 11. Mielec, Susanne Tanja  
 12. Mortensen, Klaus Steen  
 N 13. Nielsen, Anders Ryberg  
 14. Nielsen, Hans Sahlertz  
 15. Nielsen, John  
 N 16. Pedersen, Bodil  
 17. Pedersen, Lars Schjelde  
 18. Pedersen, Uffe Wever Skov  
 19. Poulsen, Anne Lykke  
 N 20. Rasmussen, Birthe  
 21. Rasmussen, Hans-Henrik Brink  
 22. Rasmussen, Henrik Lindegård  
 23. Roer, Marianne
- 3a
1. Barnhart, Gwen  
 2. Carstensen, Helle Merete  
 3. Christensen, Niels Henrik  
 4. Christensen, Rita Marie  
 5. Froholdt, Ida Krabbe  
 6. Hansen, Karen Margrethe Juul  
 7. Haystrup, Peter Henrik  
 8. Holm, Mogens  
 9. Johansen, Karin  
 10. Lund, Birgitte  
 11. Madsen, Anne Miller  
 12. Petersen, Bente Eva Sidenius  
 13. Rasmussen, Dorte  
 14. Sørensen, Anne Lund  
 15. Sørensen, Bodil
- 3b
1. Enevoldsen, Kit Heide  
 2. Hansen, Carsten Johnny  
 3. Hansen, Hanne Kjær  
 4. Hansen, Helle Romme  
 5. Hansen, Jane Annette  
 6. Hansen, Michael Schrøder  
 7. Hasling, Birgit  
 8. Jørgensen, Bente Solvejg  
 9. Jørgensen, Lilian
10. Jørgensen, Lillian  
 11. Larsen, Lone Dencker  
 12. Nielsen, Henny Glasdam  
 13. Petersen, Birthe  
 14. Toldbod, Annemarie  
 15. Willer, Anne Marie Margrethe
- 3x
1. Axelsen, Leif  
 2. Bille, Anne Ester Hvid  
 3. Christensen, Jørgen Flemming  
 4. Christensen, Per Bonvig  
 N 5. Glenert, Jørn *Thomas* Einar  
 N 6. Holm, Lise  
 7. Holst, Eva  
 8. Jacobsen, Jon Kristian  
 N 9. Jensen, Peter Ole  
 10. Jørgensen, Niels Jørgen  
 11. Jørgensen, Susanne Glejstrup  
 12. Knudsen, Per  
 N 13. Lorentzen, *Claus* Arne  
 N 14. Madsen, Jørn-Erik  
 15. Nakskov, Jytte Karen  
 N 16. Nielsen, Gunnar Adolf Lundsgård  
 17. Olsen, Preben Gohs  
 N 18. Pedersen, Lone Greve  
 19. Rasmussen, Henning  
 20. Stryger, Lars Erik
- 3y
- N 1. Berner, Harald Gunnar  
 2. Birch, Karen Sparre Gjerding  
 3. Hansen, Anne Lindbjerg  
 4. Hofer, Liselotte  
 5. Jensen, Kirsten  
 N 6. Lange, Niels Erik  
 7. Larsen, Carsten Hersleb  
 8. Larsen, Jan  
 N 9. Lauridsen, *Carsten* Richard  
 N 10. Mejborn, Heddie  
 11. Olsen, Lars Thuge  
 12. Olsen, Ruth Karin  
 N 13. Ottosen, Carl-Otto

- N 14. Pedersen, Charlotte  
 15. Pedersen, Svend  
 16. Poulsen, Niels Michael  
 17. Ravnsmed, Ellen *Merethe*  
 18. Schou, Carsten  
 19. Siersen, Hans-Erik  
 20. Skude, Torben Ove  
 N 21. Storck, Jens Peter Hyltoft  
 22. Sørensen, Søren Helmuth

## 2p

1. Andersen, Anita
2. Andersen, Birte
3. Bitsch-Larsen, Jette
4. Clausen, Lillian
5. Ferrall, Niels
6. Fischer, Mette
7. Fjordbo, Morten
8. Gosmer, Bodil
9. Hansen, Poul
10. Jacobsen, Ann-Mari
11. Janski, Ulla
12. Jensen, Hanne
13. Jørgensen, Erik
14. Larsen, Dorrith Bro
15. Lindstrøm, Gert
16. Lund, Inge
17. Munck, Nicolai
18. Pedersen, Jenna
19. Pedersen, Solvejg
20. Pedersen, Vivi
21. Plenborg, Allan
22. Rasmussen, Kate
23. Skott, Vicki
24. Sørensen, Ole Bronné

## 2q

1. Bülow-Andersen, Kim
2. Christensen, Jessie
3. Christiansen, Else Barner
4. Færch, Susanne
5. Hansen, Jonna
6. Henriksen, Jørgen
7. Jessen, Karla
8. Jørgensen, Helle
9. Jørgensen, Niels
10. Jørgensen, Stig
11. Kirkeby, Mogens
12. Knudsen, Ulla
13. Kvanias, Sakarias
14. Lysholt, Connie
15. Mähr, Lone
16. Nielsen, Kirsten
17. Pedersen, Vibeke
18. Petersen, Anette
19. Petersen, Preben
20. Rasmussen, Helle
21. Råhaug, Birthe
22. Saul, Kjeld
23. Svensson, Anne
24. Sørensen, Allan
25. Sørensen, Bjarne
26. Sørensen, Marianne
27. Theilmann, Grethe
28. Wæver, Finn

## Elevrepræsentation

I februar 1975 fik elevrepræsentationen nye vedtægter, således at dens øverste organ nu er en 5-mands koordinerings(ko)-gruppe i stedet for en 7-mands centraladministration(CA). Klasse-repræsentantskabet, hvor hver klasse er repræsenteret med en mand, fortsætter uændret.

### *Vedtægter for elevorganisationen*

- § 1. Elevorganisationens opgave er at arbejde for elevernes interesser.
- § 2. Stk. 1: Der vælges en koordinerings-gruppe med 5 medlemmer, der har til opgave at tage sig af det administrative og organisatoriske arbejde i elevorganisationen.  
 Stk. 2: Ko-gruppens 5 medlemmer vælges på et elevmøde, således at der mindst er én fra hver årgang og HF.  
 Stk. 3: Elevmødet vælger også en formand for ko-gruppen blandt ko-gruppens 5 medlemmer.  
 Stk. 4: Ko-gruppen konstituerer iøvrigt sig selv med kasserer og sekretær.
- § 3. Stk. 1: Der oprettes et klasserepræsentantskab bestående af en repræsentant for hver klasse.  
 Stk. 2: Der afholdes møde i KR mindst en gang om ugen, hvor sekretæren kommer med oplæg til debat samt gennemgår resultaterne af klassediskussionen siden sidste møde samt post.  
 Stk. 3: Klasserepræsentationen kan efter opfordring fra klasserne indkalde til elevmøde.
- § 4. Beslutninger tages i klasserne, og klasserne bestemmer da selv afstemningsmåden, *eller* på et elevmøde med et flertal på 50 pct. for en sag.
- § 5. Udvalg nedsættes på elevmødet. Stående udvalg er:  
 Samarbejdsudvalget, hvortil der vælges 4 elevrepræsentanter, hvoraf den ene er formanden for den siddende ko-gruppe.  
 Stipendienævn, 3 medlemmer.  
 Skolebladsudvalg, et medlem fra ko-gruppen.  
 Sodavandsudsalget, et medlem fra ko-gruppen.  
 DGS-udvalg, et medlem fra ko-gruppen.
- § 6. Elevmøder afholdes efter behov, dog mindst 6 gange om året. Valg af ko-gruppe kan kun ske på et ordinært elevmøde, som altid indkaldes en uge før mødet skal afholdes.



Indkaldelse til ekstraordinære elevmøder kan ske uden varsel.  
Elevmødeprocedure:

1. Valg af to dirigenter (alle er valgbare).
2. Valg af sekretær.
3. Godkendelse af dagsorden.
4. Eventuelt.

Der kan indføres fast talertid, og dirigenten kan centralisere debatten om et emne, når det skønnes påkrævet.

Elevmødet kan til hver en tid stille mistillidsvotum til dirigenterne, hvorefter der så vælges to nye.

- § 7. Der kan til hver en tid stilles mistillidsvotum til ko-gruppen samt over for de enkelte udvalg. Hvis et mistillidsvotum vedtages i klasserne, må hele gruppen/udvalget gå af, og der afholdes nyvalg.



5.-9.: Elevmøde (EM), hvor der valgtes en ny CA.

12.-9.: Et flertal af skolens elever forlod undervisningen i 3 timer for at drøfte et regeringsforslag til afskaffelse af uddannelsesstøtten. Man enedes om en resolution, hvis kerne var: Nej til økonomisk overgreb! Nej til banklån, ja til statsstøtte! 25 pct. mere i SU nu! (SU er ikke dyrtidsreguleret siden 1972).

25.-11.: Et elevflertal vedtager kollektiv indmeldelse i DGS, hvorefter ca. 80 melder sig individuelt ind.

9.-1.: Prøvevalg, hvor 150 stemmer.

22.-1.: EM, med orientering om en nyopdukket fagforening, Gymnasie-elevernes Landsorganisation (GLO), samt debat om GLO contra DGS.

26.-2.: EM, der vælges en ny ko-gruppe, og mandater til DGS-landsmødet drøftes.

28.-2., 1. og 2.-3.: DGS landsmøde. Store indrømmelser og samarbejdsvilje konstateredes for første gang i flere år fra venstrefløjten.

Elevorganisationen kører også et sodavandsalg og en varmdriksautomat.

Endelig kan man nævne, at skolebladet udkom med 3 numre, indeholdende artikler om uddannelsesproblemer, kommentarer til aktuelle forhold på skolen, og hvad en elev eller lærer eller føler trang til at få trykt ud.

*Gunnar Lundsgaard Nielsen.*



## Gimle

Bestyrelsen: Karen Margrethe Juul, 3a (formand), Tommy Jensen, 2x (kasserer), Lise Miller Madsen, 2a (sekretær), Benedikte Knudsen, 2b (køkkenchef), Elsebeth Holm, 2b, Gitte Ploug, 2b (opr.chefer), Allan Bartroff, 2a, Helle Ruus Nielsen, 2a, Nith Christensen, 2a, Pernille Bruun, 2a, Harald Berner, 3y.

Revisorer: Niels Christensen, 3a, og Carsten Lauridsen, 3y.

En ansøgning om syv „øl-gimler“ stiledes til skolenævnet, og de blev os bevilget.

- 21.06.74 *Studenter|HF|Realist-gimle*. Som sædvanlig stor tilslutning. Musikken leveredes for gad-vidе-hvilken-gang af „Tante Tillies Fodvarmere“.
- 30.08.74 *Blodgimle*. Man besluttede at genoplive traditionen med „blod“ til de aspirerende Gimleborgere - en ubetinget succes. „Rullemaries Rockræs“ skabte rammen om en hyggelig aften.
- 11.10.74 *Efterårsgimle*. Beundringsværdig fin tilstrømning til vort hjemmelavede diskotek.
- 15.11.74 *Sværddance-aften*, Egentlig ikke et Gimle-arrangement, men vi afholdt udgifterne. Lærer Ole Nisbeth, Nyk. F., viste folkedanse fra bl. a. Israel og Grækenland. I den anledning blev der givet speciel tilladelse til at benytte gymnastiksalen - dog med sutsko på! Fremmødet for ringe.
- 29.11.74 *Kultur|ølgimle*. Niels Skousen indledte aftenen med ca. 2½ times folke- og visesang. En af stedets lærere, Gunnar Hansen, foredragede derefter over emnet „Deltagerstyret, problemorienteret undervisning“. Vort glimrende diskotek formåede at sætte liv i de efter 3-4 timers siddende-stille-på-en-hård-træstol-lamme rygpartier og sovende ben. Succes-kurven fortsætter støt og roligt sin kurs mod højre, øvre hjørne.
- 20.12.74 *Julegimle*. „Flotte Lottes Jazzband“ var brændt på det bål, der tændtes med 2g'ernes bragende revy. Festen var dog ret kaotisk, da alt og alle partout skulle og ville være i kælderen.
- 28.02.75 *Fastelavnsgimle*. Efter mange og lange forhandlinger lykkedes det at få lokket „Sume“ hertil. TOTAL FIASKO. Dårlig tilslutning og kæmpe underskud. To politibetjente - tilkaldt af naboer, der generedes af de mange decibel, „Sume“ sendte i æteren - inspicerede stedet, og fiaskoen kulminerede med en *skriftlig* klage fra naboerne.

21.03.75 *Kulturgimle.* Benny Holst og Arne Würgler fremførte deres politiske budskab på en hyggelig og afslappet facon. Det store publikum og de beherskede swingninger blev et plaster på såret.

P. b. v.:

*Karen Margrethe Juul.*

## KFS

I skoleåret 74-75 har der på skolen været et KFS-arbejde, og dette arbejde vil fortsætte i året 75-76.

KFS - Kristeligt Forbund for Studerende og Skoleungdom - er et frivilligt arbejdsfællesskab inden for den danske folkekirke.

KFS bygger sit arbejde på bibelens budskab om Jesus Kristus.

KFS' aktiviteter: Afholdelse af regelmæssige møder, studiekredse og skoleandagter, hvor alle uden forbindende kan komme. Desuden indbydes der til lejre i forskellige landsdele og weekendstævner. Endelig har KFS et bogsalg med kristen litteratur.

KFS-tillidsmand i skoleåret 75-76 er Lars Pedersen, 3y, til hvem du kan henvende dig og få mere at vide.

*Gunnar Lundsgaard Nielsen.*



*Fra klasse-turneringen i basketball.*

## Af skolens dagbog

2. maj: 2HF begyndte sidste skoledag med morgenkaffe sammen med lærerne kl. 7,30.
8. maj: På sidste skoledag havde 3g'erne indbudt lærerne til morgenmad kl. 7,00.
13. maj: Amsrådets nye undervisnings- og kulturudvalg på besøg.
22. maj: På sidste skoledag bød 3r på fælles morgenkaffe i Lysemose kl. 6,30!
19. juni: Sidste eksamensdag for realister, HF og 3g. Som sædvanlig blev studenterne fotograferet og kørte derpå i hestevogne på besøg hos rektor og forældrehjem i Maribo.

21. juni: *Afslutning i Maribo-Hallen* kl. 10-12 med dimission af sidste realisthold på 23 (med dette hold nr. 37 er der ialt dimitteret 1065 realister fra MG), første HF-hold på 40 og 58 studenter. Nr. 3 i 3a, Birgit Jørgensen, modtog som *skolens student nr. 1000* en bog til erindring. 25-års studenterjubilarene deltog.

I sin tale gik rektor ud fra dagens situation: sidste realisthold, første HF-hold og 25-års-studerne og karakteriserede udviklingen fra barneskole med en lille gymnasieoverbygning til dette års ungdoms- og voksenskole og gav et udblik over uddannelsesproblemerne i internationalt perspektiv. Han polemiserede imod de højere læreanstalters basisuddannelse, der tenderede imod 4g og 3HF med nedvurdering af de gymnasiale uddannelsers resultater.

HF-studerende Kirsten Nicolaisen rettede på sit holds vegne en kritik af forholdene omkring vort HF-kursus, mens Karen Gøtzsche-Larsen, 3x, i sin takketale kom ind på de store ændringer, HF-kursus havde betydet for skolens dagligliv og fremhævede, at medbestemmelse kræver engagement fra elevernes side. På jubilarenes vegne bragte John Bils en hilsen til skolen.

Rektor takkede de bortdragende lærere og motiverede en særlig hyldest til overlærer *Ivar Pedersen*, der efter 37 års tjeneste forlader skolen sammen med det sidste realisthold. „Det er typisk for Ivar Pedersen, at da jeg bad ham om et fotografi til vort årsskrift, kom der i sidste øjeblik et, der er ca. 15 år gammelt. Tilsigtet eller utilsigtet, sådan har Ivar Pedersen selv sat sit kontrafej i skolens annaler, uden ret mange af de rektorale lovord, som han ikke bryder sig om. Men det *skal* altså siges: du har haft dit hjerte med i Maribo Gymnasium fra begyndelsen



til denne dag - og MG har taget dig til sit hjerte i de 37 år. Billedet af din person vil blive stående, måske nok også i et årsskrift, men først og fremmest i hjertet på de mange, mange elever, som du har „nulet“ kundskaber ind i hovedet på, og hvis sag du har taget dig så varmt af bag kulisserne, på lærermøderne og under din færden blandt høj og lav overalt i de lollandske kredse. Vi alle, elever, kolleger og forældre, vil sige dig tak for stor og tro tjeneste for vor ungdom. Jeg beder alle om at rejse sig og hylde Ivar Pedersen med en klapsalve!”

- Sommerferie: Nymontering af biologilokale nr. 11. Nye øvelsesborde i fysiklokale nr. 6.
12. august: Det nye skoleår begynder med 270 elever - et fald på 70 fra august 1973 på grund af realafdelingens endelige ophør og bortfald af IHF-klasser. Ved morgensang bød rektor velkommen og gav en almen orientering om forholdene.
23. august: Fotografering af 1g'erne og afgangsklasser.
12. september: Efter varsel fra et elevmøde i spisefrikvarteret den 10. sept. udebliver de fleste elever fra undervisningen kl. 12-14 for at drøfte regeringens spareforslag vedr. Statens Uddannelsesstøtte. Der vedtoges en resolution til den lokale presse og De Uddannelsessøgendes Samarbejdsudvalg.
18. september: Gymnasierne i Storstrømsregionen afholder deres årlige *atletikstævne på Nykøbing Katedralskole*. Pigeholdet placerede sig som nr. 3-4 af de fem hold. Drengene blev nr. 3 i ældste gruppe, delte sidstepladsen med Herlufsholm i mellemste gruppe og blev nr. 4 i yngste gruppe - kun få points efter de foranliggende hold.
23. september: I 4. time holder de 4 1g-klasser debat om „introduktion“.
25. september: 2.-4. time har 1g-klasserne „fortsat introduktion“, hvor de delt i 8 grupper dels drøfter DGS, dels orienteres i brug af Stiftsbiblioteket og AV-midler. Time 5-7 har hele skolen gruppediskussion om trivselsspørgsmål.
14. oktober: I efterårsferien deltager 4 elever i et fire dages orienteringsbesøg hos flyvevåbnet.
18. november: Blandt 10 af fransklærerne indstillede elever fra 3g er Anne Lund Sørensen, 3a, udtrukket til at modtage Alliance Française's bogpræmie.
2. december: *Nye ringetider* på grund af lektionernes nedsættelse til 45 min. iflg. spareforslaget af 1973.
11. december: *Regionsstævne i basketball* på Næstved Gymnasium. Ældste hold vandt én og tabte én kamp, yngste hold tabte begge kampe.



Fællestime med forfatteren Eiler Jørgensen og malerinden Lis Tveden 21. jan. 1975

15. december: Ved *julekoncerten i Nykøbing kirke* medvirkede koret under ledelse af adjunkt Torben Henriksen (Vivaldi: Gloria; Duke Ellington: uddrag af 2. Sacred Concert; 3 julesalmer).
20. december: *Juleafslutning*: kl. 9-10 alle klasser med klasselæreren, kl. 10,10-ca. 11,15 hele skolen i gymnastiksalen: fællessange, lektor Møller læste højt, koret.
22. december: Ved *julekoncerten i Maribo domkirke* medvirker skolekoret med 2. Sacred Concert og 3 julesange.
13. januar: Møde med ledere og lærere fra skoler med realafdeling i det midtjyllandske gymnasieområde kl. 14,30: 25 gæster.
14. januar: *Udstilling af malerier og serigrafier af Lis Tveden* ophænges i hovedbygningen.
17. januar: Først efter en næsten uudholdelig spændende finalekamp fredag aften faldt afgørelsen i MGS basketball-turnering. De to finalehold, 3ax og 3by, var så jævnbyrdige, at der måtte omkamp til, før vinderen kunne kåres. Den ordinære kamp sluttede 31-31, og først i omkampen kunne 3by afgøre kampen til deres fordel, idet de vandt 43-35.  
Iøvrigt takker de to klassehold for den interesse, som skolens øvrige



elever demonstrerede ved deres fremmøde. Pokalen går altså til 3by, som dermed erhverver sig retten til at få indgraveret deres initialer i den af MGs elevråd (1950) udsatte vandrepokal.

31. januar: *Skolefest* i Bangs Have kl. 19,00-01,00 for 1-2g med pårørende. Under instruktion af Marianne Hansen, 2x, opførte en trup 2g'ere Kjeld Abells „Melodien der blev væk“. Derefter bal til musik af „Kjøbenhavns Fodvarmere“.
1. februar: *Skolefest* i Bangs Have kl. 19,00-01,00 for 3g og HF med pårørende samt gamle elever. Samme program.
6. februar: Rektors 60-års fødselsdag. Ved morgensang overrækker eleverne en buket og en flaske, i 2. frikvarter lærerkollegiet en boggave.
13. februar: Arrangementet „Prøv en enkelt dag på Maribo Gymnasium og HF-kursus“. Ca. 60 interesserede havde fulgt indbydelsen.
21. februar: 2a+b på teatertur til København: „Den gerrige“ på Folke-teatret (SM).
25. februar: Studieorienterende møde for 2-3g og 2HF ved arbejdsdirektoratets rejsegruppe kl. 19,30-21,30. Ca. 60 elever benyttede sig af tilbuddet.
7. marts: Nye møbler i elevopholdslokalet - som resultat af udvalgsarbejde i januar-februar.
- 15.-16. marts: Koret på week-end i Stig Guldborg-lejren i Kramnitze.
13. april: *Forårskoncert i Maribo Domkirke kl. 20*. Under ledelse af Morten Topp spillede Studentermusikforeningens orkester Vaughan Williams symfoni nr. 5 i D-dur. Derpå opførte orkestret med solisterne Hallgerd Beinum Dahl, Bente Fischer og Ole Hedegaard samt et kor på ca. 300 fra gymnasierne i Kalundborg, Frederikssund, Roskilde, Greve, Slagelse, Haslev, Nykøbing F og Maribo *Mozarts messe i c-moll*. Kirken var fyldt til den vellykkede koncert.
18. april: Koret til samme koncert i Roskilde domkirke.

*Uddrag af Maribo Gymnasiums regnskab 1973-74**Udgifter*

Lærerløn .....	3.153.341,53	kr.
Administration og pedeller .....	139.985,65	„
Bygninger og inventar .....	315.060,30	„
Undervisningsmidler, samlinger .....	381.553,56	„
Ekskursioner m. v. ....	33.546,93	„
	<hr/>	
Driftsudgifter i alt ...	4.023.487,97	kr.
Statstilskud .....	2.406.826,97	„
	<hr/>	
Storstrøms amtskommunes udgift .....	1.616.661,00	kr.



*Forårskoncert i Maribo Domkirke d. 13. april  
(Jan Knudsen fot.)*

*Afslutningshøjtideligheden*

med dimission af studenter og HF-kursister samt translokation af de øvrige klasser finder sted

*i Maribo-Hallen fredag den 20. juni kl. 10.*

Alle skolens elever skal deltage. Forældre og andre, der har interesse for skolen og dens arbejde, indbydes til at overvære eksaminerne og dimissionsfesten.

*Det nye skoleår begynder mandag den 11. august kl. 10.*

Den første skoledag skal alle elever medbringe materialer til skema-skrivning samt en stor taske – 1g'erne og HF'erne dog en rummelig kuffert! – til at bære de udleverede skolebøger hjem i. Bøgerne skal være forsynet med omslag og navn dagen efter.

Tirsdag den 12. august skal *alle nye elever* medbringe *personnummer-bevis* i en konvolut, hvorpå der er opført den pågældendes navn og klasse, forældrenes navn, stilling og adresse samt hjemstedskommune og evt. telefonnummer.

Efterårsferie:	mandag 20. oktober til fredag 24. oktober.
Juleferie:	mandag 22. december til fredag 2. januar.
Påskeferie:	mandag 12. april til tirsdag 20. april.
Grundlovsdag:	torsdag 5. juni.
Sommerferie:	mandag 21. juni til fredag 6. august.

Ferien er de nævnte dage inklusive. Efter sommerferien 1976 begynder skolen mandag 9. august.

*Maribo Gymnasium, 1. maj 1975.*

*Henrik Hertig.*

