



# Danskernes Historie Online

Danske Slægtsforskeres Bibliotek

## Dette værk er downloadet fra Danskernes Historie Online

**Danskernes Historie Online** er Danmarks største digitaliseringsprojekt af litteratur inden for emner som personalhistorie, lokalhistorie og slægtsforskning. Biblioteket hører under den almennyttige forening Danske Slægtsforskere. Vi bevarer vores fælles kulturarv, digitaliserer den og stiller den til rådighed for alle interesserede.

### Støt Danskernes Historie Online - Bliv sponsor

Som sponsor i biblioteket opnår du en række fordele. Læs mere om fordele og sponsorat her: <https://slaegtsbibliotek.dk/sponsorat>

### Ophavsret

Biblioteket indeholder værker både med og uden ophavsret. For værker, som er omfattet af ophavsret, må PDF-filen kun benyttes til personligt brug.

### Links

Slægtsforskeres Bibliotek: <https://slaegtsbibliotek.dk>

Danske Slægtsforskere: <https://slaegt.dk>

14

INSTITUT

JEANNE D'ARC

1939

61. SKOLEAAR

DEN FRANSKE SKOLE

FREDERIKSBERG

### *Aarsprøverne*

fra 10.—20. Juni. Skema vil blive omdelt til Eleverne.

### *Aarets Elevarbejder*

vil være udstillet fra 8.—14. Juni.

### *Skoleaaret slutler*

Underskolen: Onsdag 14. Juni Kl. 10.

Mellemskolen og Realklassen: Onsdag 21. Juni Kl. 10.

### *Det nye Skoleaar begynder*

Onsdag 16. August Kl. 10 (For 1. Klasse og Børnehaven Fredag 1. September Kl. 10).

### *Overlærerinden*

træffes: Mandag, Tirsdag, Onsdag og Fredag Kl. 13—14  
— senere paa Dagen kun efter forudgaaende Aftale.

### *Skolens Telefon: C. 3703.*

Skolen kan ikke paalage sig at modtage Telefonbesked til Eleverne i Skoletiden.

### *Skolens Postkonto: Nr. 2374.*

Adresse: Institut Jeanne d'Arc. Frederiksberg Allé 74, København V.

INSTITUT  
JEANNE D'ARC

FREDERIKSBERG ALLÉ 74

STATSUNDERSTØTTET  
HØJERE ALMENSKOLE

\*

*Ved Skoleaarets Slutning*

*1939*

KØBENHAVN  

---

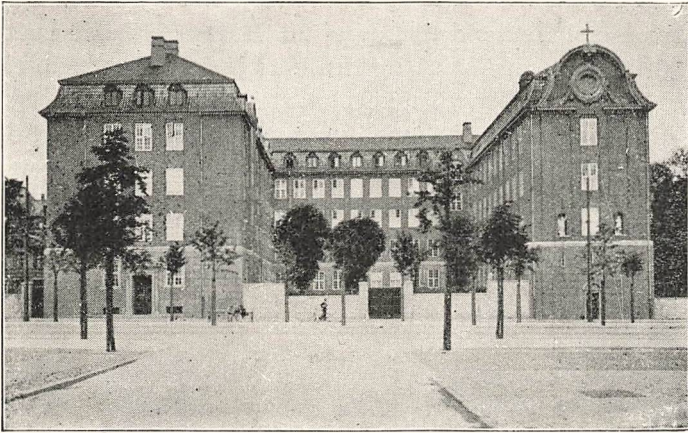
BERNH. HANSENS BOGTRYKKERI  
1939



SKOLEUNIFORMEN,  
sort Kittel med hvid Krave.

Alle Elever skal bære en *bestemt* Skolekittel. Model kan ses paa Skolen. Færdigsyede Kittler haves paa Lager i Magasin du Nord, Kongens Nytorv.





*INSTITUT JEANNE D'ARC*  
*Frederiksberg Allé 74*

### DE FRANSKE SKOLER OG DERES SÆRPÆG.

**D**EN første franske Skole i København blev oprettet i Aaret 1858. Den havde til Huse i Ejendommen Toldbodvej 12—14, og det var her, at den gennem 57 Aars rolig og maalbevidst Udvikling naaede et saadant Omfang, at en Udvidelse blev nødvendig. Der opførtes da i 1914—15 en stor fuldtud tidssvarende Skolebygning i det smukke rolige Østbanekvarter.

Allerede i Aaret 1878 blev den anden franske Skole aabnet paa Bülowvej 28 og henflyttedes til Frederiksberg Allé 15—17 i 1884. Ogsaa denne Skole voksede og udvidedes i Aarenes Løb, saa at det blev nødvendigt i 1924 at opføre en stor, smuk Skolebygning, der fuldtud tilfredsstillende alle Nutidens Krav.

Disse franske Skoler er højere Pigeskoler, der, samtidig med at der lægges særlig Vægt paa at give Eleverne en grundig Undervisning i Fransk, fører dem op til Mellemskole- og Realeksamen. Undervisningen er derfor i alt væsentligt indrettet i Overensstemmelse med Skolcloven af 24. April 1903. Skolen omfatter saaledes 3 Afdelinger: Underskolen, Mellemskolen og Realklassen.

Skolen er i Henhold til Lov af 20. Marts 1918 statsunderstøttet for Mellemskolens og Realklassens Vedkommende.

De franske Skoler vil ikke blot meddele deres Elever solide og gode Kundskaber, men ønsker fremfor alt at opdrage og udvikle deres Karakter, idet Lærerinderne ved en bestandig vaagen Omhu og Interesse for Børnenes aandelige Ve og Vel, ved at give dem klare Begreber om godt og ondt og lære dem at elske Sandhed, Retfærdighed, Troskab og Pligt, søger at gøre dem ikke blot til dygtige, men fremfor alt til gode, kristne Mennesker.

Ganske særlig Vægt lægges paa Udviklingen af de specielt kvindelige Egenskaber og Dyder, idet man ønsker, at Beskedenhed, Høflighed, Elskværdighed og naturlig Ligefremhed skal kendetegne de unge Piger, der efter endt Undervisning forlader Skolen.

Hvad Religionsundervisningen angaar, undervises de katolske og protestantiske Elever hver for sig.

---

## SKOLEN OG HJEMMENE.

### Samarbejde.

God Forstaaelse og godt Samarbejde mellem Skolen og Hjemmene er af den største Betydning for Børnenes Udvikling.

Skolen vil derfor sætte Pris paa at drøfte eventuelle Vanskeligheder, Uoverensstemmelser saavel som særlige Forhold, der griber ind i Barnets Skolegerning, *med Forældrene personligt. Navnlig anmoder vi indtrængende om, at ingen Sag af Betydning vurderes alene paa Grundlag af Barnets Fremstilling.*

Det vilde ogsaa være af stor Betydning, om Skolen fik Underretning om, hvorledes og hvor længe Børnene er optaget af deres Hjemmeforberedelser. Ofte kan en uheldig Arbejdsmaade, en misforstaaet Iver være Aarsag til, at Børnene anstreges mere end nødvendigt.

Alene ved stadigt Samarbejde med Hjemmene vil Skolen

kunne hjælpe Barnet til Rette og tage de fornødne Hensyn til dets Evner og Kræfter.

### **Meddelelser.**

For stadig at holde Hjemmene underrettede om Børnenes Forhold i Skolen gives der:

1. Hver 14. Dag Meddelelse om Elevernes *Opførsel, Orden og Punktlighed*;
2. omtrent hver Maaned tillige *Standpunktskarakterer* i de forskellige Fag;
3. i Mellemskolen, i November, Marts og Juni, *Terminskarakterer*. Den sidste af disse 3 Karakterer, *Aarskarakteren*, skal angive Elevens endelige Standpunkt ved Skoleaarets Ophør, og den vil ved Mellemskole- og Realeksamen blive medregnet i det endelige Eksamensresultat;
4. Desuden har hver Elev en *Ordensbog*, som hver Dag bringes hjem, og hvori kan indføres mindre Meddelelser vedrørende Forsømmelser, Fritagelser, Sygdom o. lign.

### **FORSØMMELSER, FRITAGELSER o. s. v.**

Som gyldig Grund til Udeblivelse fra Skolen og til delvis Fritagelse for det pligtmæssige Arbejde regnes i Almindelighed kun Sygdom. Ved ganske særlige Lejligheder (Sølvbryllup o. lign.) kan der gøres Undtagelser fra Reglen, naar skriftlig Anmodning medbringes *senest Dagen forinden*.

*Forsømmelser hæmmer i høj Grad Skolens regelmæssige Arbejde, og det er af største Betydning for Barnet selv, at det viennes til at opfylde sine Pligter og respektere Skolens Gerning.*

### **Sygdom.**

Strækker en Elevs Sygdom sig ud over 3 Dage, maa der gives Skolen mundtlig eller skriftlig Meddelelse derom. Naar Eleven atter møder paa Skolen, maa Aarsagen til Fraværelsen meddeles i Ordensbogen.



## Forhold under smitsomme Sygdomme.

Naar der i en Familie, der har skolesøgende Børn, udbryder en smitsom Sygdom, maa Skolen forlange *straks* at faa Meddelelse derom.

Uddrag af Ministeriets Bekendtgørelse af 15. Marts 1916:

Et Barn, der selv har været angrebet af Sygdommen, maa ikke søge Skolen, førend det medbringer Lægeattest for, at det ikke kan antages at udbrede Smitte.

Saafernt vedkommende Barn har været angrebet af Difteri, bør Lægeattesten særlig oplyse, om der er forløbet 3 Uger efter, at Belægningerne er svundne. Er et saadant Tidsrum ikke forløbet, maa Attesten udtrykkelig oplyse, at det ved bakteriologisk Undersøgelse er godtgjort, at der ikke kan paavises Difteribaciller hos vedkommende.

Et Barn, der har været angrebet af akut Børnelamhed, maa ikke søge Skolen, førend der er forløbet mindst 6 Uger efter Sygdommens akute Stadium. Attesten skal udtrykkelig oplyse, at dette Tidsrum er forløbet.

Et Barn, i hvis Hjem en farlig smitsom Sygdom er optraadt, uden at det selv har været angrebet, maa ikke søge Skolen, førend det medbringer Lægeattest for, at det ikke kan antages at udbrede Smitte.

Lægeattesten bør udtrykkelig oplyse følgende:

at den syge er bleven forsvarligt isoleret,

at fornøden Desinfektion er foretaget,

at Inkubationstiden for den paagældende Sygdom er forløbet, og

at vedkommende Barn ikke frembyder paaviselige eller mistænkelige Sygdomssymptomer.

Børn, der lider af *Mæslinger*, maa ikke modtages paa Skolen før mindst 10 Dage efter Sygdommens Begyndelse\*).

---

\*) Skolen anmoder de Familier, hos hvem Mæslinger er udbrudt, om kun at sende de Elever i Skole, om hvilke det med Sikkerhed vides, at de har haft Sygdommen, men derimod holde de Elever, der ikke tidligere har haft den, borte fra Skolen, indtil det kan antages for sandsynligt, at de ikke er smittet af det i Hjemmet opstaaede Sygdomstilfælde.

Børn, der lider af *Kighoste*, maa ikke modtages paa Skolen før 4 Uger efter det konvulsive Stadiums Begyndelse.

Børn, der lider af *Røde Hunde*, *Skoldkopper*, *Rosen*, *Influenza*, *Fauresyge* eller *Halsbetændelse*, maa ikke modtages paa Skolen, saalænge det akute Stadium varer.

Børn, der lider af smitsomme *Øjensygdomme* og *smit-somme Hudsygdomme* m. m., maa ikke modtages paa Skolen, før Sygdommen er overstaaet, eller de medbringer Lægeattest for, at de ikke kan antages at udbrede Smitte.

### **Gymnastik.**

Til Fritagelse for Gymnastik — ud over en Uge — kræves der i Henhold til Loven *Lægeattest*, der angiver Fritagelsens Grund og Varighed. Denne Lægeattest skal (efter ministeriel Anordning af 5. Maj 1916) udstedes paa en *særlig Blanket*, der faas paa Skolen, og som af Skolen maa indsendes til Ministeriet i Slutningen af hvert Skoleaar.

### **Legeplads.**

Naar en Elev (af Helbredshensyn el. lign.) ønskes fritaget for at være paa Legepladsen i Frikvartererne, maa hun medbringe en *skriftlig* Anmodning. Til Fritagelse ud over 8 Dage vil der som Regel kræves en Lægeattest.

### **Konfirmation.**

Skolen beder Hjemmene om af Hensyn til deres egne Børns og hele Klassens Arbejde at henlægge Konfirmationen til *senest* om Efteraaret i IV. Mellemskoleklasse.

## **SKOLEELEVERS FRIBEFORDRING PAA STATSBANERNE.**

Hjemmenes Opmærksomhed henledes paa følgende Ud-drag af Undervisningsministeriets Bekendtgørelse af 9. Maj 1938.

Adgangen til Fribefordring paa Ferierejser staar aaben for Elever i Skoler i Frederiksberg Kommune, for saavidt Eleverne er Børn af *ubemidlede* Forældre.

Skolens Leder indsender til Kommunalbestyrelsen en For-tegnelse over de Børn, for hvilke der ønskes Fribefordring.

Fortegnelsen skal indeholde Angivelse af Børnenes Navne og Forsørgernes Navne og Bopæl samt Rejsens Maal og Dagen for Afrejse og Hjemrejse.

Befordringen foregaar kun paa Fællesklasse. Lyntog kan ikke benyttes og andre Hurtigtog kun, naar særlig lang Rejsevej og Mangel paa andre passende Tog maa gøre Befordring med Hurtigtog nødvendig. Saafremt Befordring med Hurtigtog er tilladt, vil dette være angivet paa Billetten, der iøvrigt ikke ved Tilkøb kan gøres gyldig til Hurtigtog eller højere Klasse.

Haandbagage kan i det Omfang, som er tilladt efter de gældende Regler, frit medtages i Kupéerne; ønskes Bagagen undtagelsesvis indskrevet som Rejsegods, maa Betalingen herfor erlægges af Eleven selv.

Der kan kun tilstaas hvert Barn een Ferierejse om Aaret. Anmodning om Frirejse maa indgives til Skolen inden 15. Maj.

## ELEVERNES ARBEJDSVILKAAR.

### Skoledagen.

Skoletiden varer i Underskolen fra Kl. 8,50 til senest Kl. 13,35.

I Mellemskolen begyndes som Regel Kl. 8 og sluttes Kl. 13,35.

Den enkelte Lektion varer 45 Minutter. Imellem Lektionerne er der 10 Minutters Pause, som *altid tilbringes i fri Luft*. Midt paa Dagen gives 25 Min. fri til Frokost og Bevægelse efter Maaltidet.

### Lokalerne.

Underskolen, der har sine Lokaler i den ene Bygningsfløj, har sin særlige Legeplads og holdes strengt adskilt fra de større Klasser.

I Regnvejropholder alle Klasserne sig paa den overdækkede Del af Legepladsen.

Undervisningen i Tegning og Haandarbejde, der gerne gives i to sammenhængende Timer, foregaar i særlige Lokaler

indrettet til disse Fag, ligesom Fysik-, Kemi-, Geografi- og Naturhistorieundervisningen ogsaa foregaar i dertil indrettede Lokaler.

### **Elevernes Sundhed.**

Det er Skolen i høj Grad magtpaaliggende at bevare og fremme Elevernes Sundhed, dels ved at skaffe dem frisk Luft og Bevægelse, dels ved en gennemført Orden og Renlighed saavel i som uden for Skolebygningen.

Alle Lokaler udluftes ved Gennemtræk efter hver given Lektion.

Frokosten indtages i Frokostsalen, hvor Mælk og Fløde kan købes i de originale Flasker. Sugerør leveres af Skolen.

Paa Legepladsen drives fra det tidligste Foraar Friluftsgymnastik, Boldspil og andre Lege.

Det er Eleverne tilladt at benytte Legepladsen uden for Skoletiden, fra Kl. 7,30 og indtil Kl. 15.

## **DET DAGLIGE ARBEJDE.**

### **Paa Skolen.**

Skolen betragter det som sin Opgave at udnytte *Arbejdstiden paa Skolen* saa meget som muligt.

Det er paa Skolen, at det væsentligste Arbejde skal gøres.

Det kræves derfor, at der i Undervisningstimerne arbejdes intenst og energisk, og at ingen Tid spildes.

### **I Hjemmet.**

Med Hensyn til *Hjemmearbejdet* søges det begrænset ved Hjælp af skriftlige Prøver paa Skolen. Men Skolen er forøvrigt af den Anskuelse, at *noget* Hjemmearbejde ikke blot er nødvendigt for Tilegnelsen af det Stof, som kræves lært, men ogsaa ønskeligt til Opøvelse af Elevernes Pligtfølelse og Arbejdsevne.

For at give Eleverne en gavnlig Afspænding, er de fuldstændig fritaget for Hjemmeforberedelse til Mandagen (Ekksamensklasserne dog kun delvis).



### Lektielæsning paa Skolen.

Efter Aftale med Hjemmene kan Eleverne faa Lejlighed til Lektielæsning paa Skolen.

Arbejdet lægges til Rette efter følgende Plan:

Straks efter Skoletiden er der en Times Fritid, som slutter med Tedrikning til medbragt Smørrebrød.

Derefter, fra Kl. 14,30—Kl. 16,30, Lektielæsning under Opsyn.

De Fordele, som Skolen mener at skaffe disse Elever, er følgende:

1. Fuldstændig Ro og Stilhed til Arbejdet;
2. en Arbejdstid uden Afbrydelser;
3. nogen Hjælp til Arbejdet, om fornødent (men ikke gennemført Lektiehjælp);
4. Afbenyttelse af Skolens Haandbøger og Ordbøger.

### DE AFSLUTTENDE PRØVER I MAJ—JUNI 1938.

Til Mellemskoleeksamen indstilledes 31 Elever, som alle bestod. Til Realeksamen var indstillet 21 Elever, som alle bestod og med følgende Udfald:

<i>Andersen, Bitten</i> .....	g+	5,39
<i>Axelsen, Grethe</i> .....	mg+	7,29
<i>Bøegh, Inge</i> .....	mg	6,68
<i>Dybsdal, Inge</i> .....	mg	7,06
<i>Hansen, Agnete</i> .....	mg÷	6,51
<i>Hansen, Kirsten</i> .....	mg÷	6,65
<i>Hansen, Nina</i> .....	mg	6,91
<i>Holst, Inger-Margrethe</i> .....	g	5,20
<i>Holstein-Ledreborg, Birgitte</i> .....	mg÷	6,51
<i>Lewin, Bärbel</i> .....	mg+	7,25
<i>Messerschmidt, Romana</i> .....	mg	6,86
<i>Müller, Annelise</i> .....	mg÷	6,51
<i>Mårtensson, Inga-Britt</i> .....	mg+	7,45
<i>Nielsen, Vera</i> .....	mg	7,07
<i>Olsen, Borghild</i> .....	mg	7,07



<i>Rasmussen, Else</i> .....	mg	6,74
<i>Seligmann, Ida Garrigues</i> .....	mg	7,16
<i>Spitzer, Jacqueline</i> .....	mg <sup>+</sup>	6,52
<i>Sørensen, Else-Margrethe</i> .....	mg	7,10
<i>Zinkar Nielsen, Ina</i> .....	mg <sup>+</sup>	7,36
<i>Øder, Lise</i> .....	mg	7,14

Ved Afslutningen uddeltes flg. Flidspræmier:

Den franske Ministers Bogpræmier tilkendtes Grethe Axelsen og Bärbel Lewin. Hr. Direktør J. C. Petersens Præmie: en Sparekassebog paa 25 Kr. til en af de flittigste Elever tilfaldt Ina Zinkar Nielsen. Hr. Sofus Diemars Opmuntlingspræmie for Fransk: en Sparekassebog paa 25 Kr. tilkendtes Lise Øder. Hr. Urmager Anker Christensens Præmie, et Ur, skænket til en flittig Elev i IV. Kl., Karen Hansen. Foreningen »Norden«s Præmie tilfaldt Vera Nielsen.

I Eksamensterminen Maj—Juni d. A. indstiller Skolen 26 Elever til Realeksamen og 27 til Mellemskoleeksamen.

### GENSORER VED REALEKSAMEN 1938.

Ministeriets beskikkede Censorer var:

*Skriftlig Dansk:* Hr. Rektor Clausen og Lærerinde Frk. G. M. Jensen.

*Skriftlig Engelsk:* Hr. Skolebestyrer Egekvist og Hr. Lektor H. Johansen.

*Mundtlig Engelsk:* Kommunelærerinde Frk. L. Holst.

*Geografi:* Hr. Inspektør, cand. mag. V. Baltzer.

*Skriftlig Regning og Matematik:* Hr. Lektor A. Høst og Hr. Lærer C. Junge.

*Mundtlig Regning og Matematik:* Hr. Overlærer J. P. Christensen.

Desuden deltog følgende indbudte Censorer i Bedømmelsen:

*Mundtlig Dansk:* Hr. Kommunelærer P. Rasmussen.

*Tysk:* Faglærerinde, cand. mag. Frk. S. Petersson.

*Fransk:* Hr. Kommunelærer A. Andersen.

*Historie:* Seminarieførsterinde Frk. Rambusch.

*Naturhistorie:* Hr. Kommunelærer, cand. mag. H. Carlsen.

*Naturlære:* Hr. Realskolelærer, cand. theol. A. Menzinger.

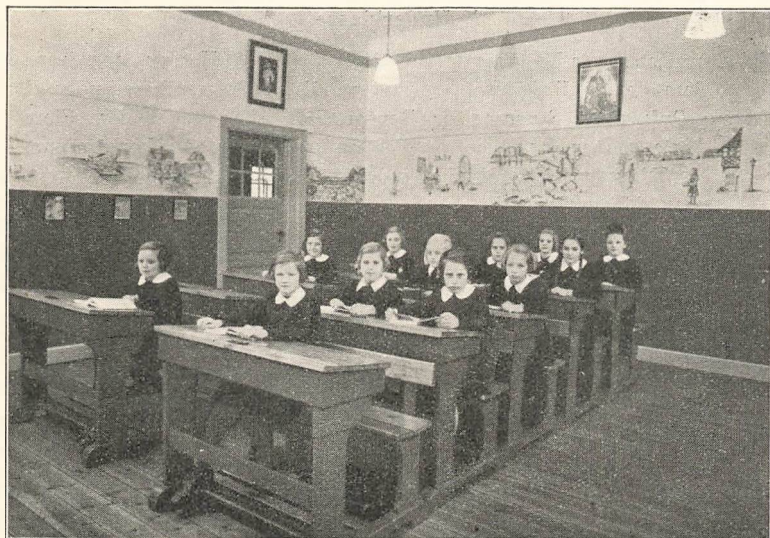
*Latin:* cand. phil. Frk. T. Frydenlund.

*Tegning:* Hr. Kunstmaler T. Graa Christensen.

*Haandarbejde:* Kommunelærerinde Frk. K. Christensen.

### REALEKSAMENS ANVENDELIGHED.

Realeksamen giver Adgang til videregaaende Studier ved Tandlægeskolen, Niels Brocks Handelsskole og (efter en Adgangseksamen) til Den polytekniske Lærestanstalt og Den kongelige Veterinær- og Landbohøjskole. I det praktiske Liv giver Realeksamen Adgang til Ansættelse under Staten i Civiletaterne: Jernbane-, Post-, Telegraf- og Toldvæsen, og under Kommunen i Magistraten. Tillige er Realeksamen af Betydning for den, der søger Ansættelse i Handels-, Industri- og Bankvirksomheder. De Elever, der ønsker at gaa den studerende Vej, vil uden Vanskelighed kunne optages i et Gymnasium og vil møde med det bedst mulige Grundlag for Arbejdet der.



*H. C. Andersen - Klassen.*

## SKOLENS LÆSEPLAN

### 1. Underklasse.

*Religion:* Udvalgte Fortællinger af det gamle og det nye Testamente.  
Nogle Salmever.

*Dansk:* Undervisningen ledes efter Svanebogens Metode.

*Iagttagelsesøvelser:* Samtaler og Tegninger i Tilknytning til det læste.

*Regning:* Addition 1—100, Subtraktion 1—20, samt lette Opgaver 20—100.

### 2. Underklasse.

*Religion:* Udvalgte Fortællinger af det gamle Testamente. Fortællinger af Jesu Liv. Nogle Salmer.

*Dansk:* Læsning, Stavning og Genfortællen efter Læsebogen. Flere Vers læres udenad og genfortælles. Lidt om Navneord og Udsagnsord. Smaa Stiløvelser og Diktater paa Skolen. En ugentlig Afskriftsstil hjemme.

*Iagttagelsesøvelser:* Samtaler om Dyr. Hjemstavnsløre. Danmark gennemgaaes i „Rejser“. Europas Lande og Hovedstæder, Verdensdelene og Verdenshavene læres. Der gøres Rede for de geografiske Grundbegreber.

*Regning:* Addition og Subtraktion 1—1000. Multiplikation med 1-cifret Multiplikator. Den lille Multiplikationstabel læres.

### 3. Underklasse.

*Religion:* Det gamle Testamente fra Rigets Deling til Herodes den Store. Samtale om Højtiderne og Budene. Nogle Salmer læres udenad.

*Dansk:* Oplæsning, Stavning og Genfortællen efter Læsebogen. Flere Digte gennemgaas, genfortælles og læres udenad. Navneordenes og Tillægsordenes Bøjning indøves. Daglige Øvelser i Retskrivning, 2 ugentlige Stile, Skole- og Hjemmestile.

*Historie:* Sagn og Fortællinger af Danmarks og Norges Historie indtil Valdemar den Store.

*Geografi:* Danmark, Norge, Sverige og Finland.

*Naturhistorie:* Danske vildtlevende Dyr.

*Regning:* De fire Regningsarter med ubenævnte og benævnte Tal. Begreberne  $\frac{1}{2}$ ,  $\frac{1}{3}$ ,  $\frac{1}{4}$  o. s. v. indtil  $\frac{1}{10}$  anskueliggøres og bringes til Anvendelse ved Division. Multiplikationstabel 1—10 læres med Sikkerhed.

### 4. Underklasse.

*Religion:* Fortællinger af det nye Testamente i Tilknytning til Aarets store Højtider. Budene. Nogle Salmer læres.

*Dansk:* Læsebogen benyttes til Oplæsning, Genfortællen og Stavning. Indøvelse af de simpleste Ordklasser og Sætningsdele. Diktater og Genfortællinger. En ugentlig Hjemmestil.

*Fransk:* Mon premier livre.

*Historie:* Fra Valdemar den Store til Enevælden, dels fortalt, dels læst efter Bogen.

*Geografi:* Mellem- og Sydeuropa.

*Naturhistorie:* Fugle og Planter efter Bogen.

*Regning:* De fire Regningsarter med ubenævnte og benævnte Tal. Mønt, Maal og Vægt. Tabel og Tabeløvelser. Decimalbrøk indøves ved Multiplikation og Division med 10, 100 og 1000, Decimalbrøkers Addition og Subtraktion samt Multiplikation og Division med helt Tal.

### 5. Underklasse.

*Religion:* Det nye Testamente til Bespisningen i Ørkenen. Nogle Salmer.

*Dansk:* Oplæsning, Genfortællen og Analyse efter Læsebogen. Gennemgang af de vigtigste Ordklasser og Sætningsled. Indøvelse af Tegnsætning. Nogle Digte læres udenad og genfortælles. Skolestile og en Hjemmestil ugentlig.

*Fransk:* Mon premier livre afsluttes. Breuil: Leçons illustrées de Français.

*Engelsk:* P. Jacobsen: Begynderbog. Oplæsning og Oversættelse.

*Historie:* Fra Enevælden til vore Dage, læses og fortælles i store Træk.

*Geografi:* De fremmede Verdensdele. Danmark og Skandinavien repeteres i store Træk.



*Naturhistorie:* Pattedyr og Mennesket.

*Regning:* De fire Regningsarter med almindelig Brøk og Decimalbrøk.  
Tabel. Hjemmeregning.

### I. Mellemskoleklasse.

*Religion:* Fra Bespisningen i Ørkenen til Lasarus' Opvækkelse. Nogle Salmer.

*Dansk:* Oplæsning og Genfortællen efter Læsebogen. Indøvelse af Ordklasserne og Sætningslæren. H. C. Andersen og enkelte af hans Eventyr, desuden udvalgte Stykker af Ingemann, Blicher og Kaalund. En Diktat om Ugen. Hver 14. Dag beskrivende og fortællende Stile.

*Fransk:* Leçons illustrées de Français. Første Halvdel af „Parlez-vous Français“.

*Engelsk:* P. Jacobsen: Begynderbøg. Grammatik og Stiløvelser.

*Tysk:* Første Halvdel af Læsebogen med tilsvarende Grammatik og Stiløvelse.

*Historie:* Oldtiden.

*Geografi:* Øst-, Vest- og Mellemeuropa.

*Naturhistorie:* Zoologi: Fugle. Botanik efter I Hæfte.

*Naturlære:* Mekanisk Fysik. Varmelære.

*Regning:* Fortsættelse af Regning med almindelig Brøk og Decimalbrøk. Beregning af simple Flader og Rumfang. Geometriens Grundbegreber.

### II. Mellemskoleklasse.

*Religion:* Jesu offentlige Virksomhed til Jesu Indtog i Jerusalem. Fader vor. Nogle Salmer.

*Dansk:* Oplæsning og Genfortællen efter Læsebogen. Analyse og Sprogøvelser. Enkelte Digteres Levned og Værker: Hauch, Hertz, Hostrup o. a. Skriftlige Øvelser. Stil og Diktat hver Uge.

*Fransk:* „Parlez-vous Français“ afsluttes. Grammatik og Stiløvelser. Samtale og Genfortællen.

*Engelsk:* Oversættelse, Stiløvelse og Grammatik efter P. Jacobsens Bøger.

*Tysk:* Begynderbøgen afsluttes. Skolestil hver 14. Dag.

*Historie:* Middelalderen.

*Geografi:* Sydeuropa og Afrika.

*Naturhistorie:* Zoologi: Krybdyr, Padder og Fisk. Botanik II Hæfte.

*Naturlære:* Magnetisme og Elektricitet.

*Regning:* Areal og Rumfang. Sammensat og omvendt Forholdsregning, ogsaa med Brøk. Delingsregning. Procentregning.

*Aritmetik:* Friis-Petersen og Jessen: Aritmetik I.

*Geometri:* Mellemskolens Geometri til Symmetriske Figurer.



### III. Mellemskoleklasse.

- Religion:* Jesu Lidelseshistorie. Apostlenes Gerninger. Sakramenterne.
- Dansk:* Udvalgte Prosastykker og Digte gennemgaaes efter Læsebogen. Litteraturhistorie efter Bæk: Danske Digtene. Nogle af Forfatternes Værker læses, og nogle Digte læses. Øvelser i Analyse og Tegnsætning. Fristile og Genfortællinger.
- Svensk:* Øvelse i Oplæsning og Oversættelse af Prosa og Digte i Læsebogen.
- Fransk:* Læsning og Oversættelse, Samtale og Genfortællen. Grammatik og Stiløvelse. Nogle Digte læses udenad.
- Engelsk:* Oversættelser, Stiløvelser og Grammatik efter P. Jacobsens Bøger.
- Tysk:* Første Halvdel af Tysk Læsebog II med tilsvarende Grammatik og Stiløvelse.
- Historie:* Den nyere Tid.
- Geografi:* Asien, Australien, Nordamerika og noget almindelig Geografi.
- Naturhistorie:* Zoologi: Fra Insekter til Orme. Botanik III Hæfte. Organisk Kemi.
- Naturlære:* Fra Telefonen og Bogen ud. Uorganisk Kemi.
- Regning:* Udmaalning af Flader og Legemer. Procentregning, Forholdsregning, Rente-, Delings- og Gennemsnitsregning.
- Aritmetik:* De fire Regningsarter. Ligninger med flere Ubekendte. Proportioner.
- Geometri:* Symmetriske Figurer, Konstruktioner I, Cirklen II, Polygoner, Areal.

### IV. Mellemskoleklasse.

- Dansk:* Prosastykker og Digte efter Læsebogen. Desuden Værker af Paludan-Müller, Hertz, Goldschmidt og flere. Beskrivende Stile, Genfortællinger, friere Opgaver. En Stil ugentlig. Fortsat Øvelse i Sproglære og Tegnsætning.
- Svensk:* Keller og Falbe-Hansen: Svenske Læsestykker (25 Sider).
- Fransk:* Læsning og Oversættelse af udvalgte franske Forfattere. Stiløvelse og Grammatik.
- Engelsk:* P. Jacobsen: Engelsk Læsebog. Stiløvelser. Grammatik efter Jacobsens Bog. Extemporallæsning.
- Tysk:* Læsning og Oversættelse efter Læsebogen i et Omfang, der svarer til det anordnede Pensum. Extemporallæsning.
- Historie:* Den nyeste Tid.
- Geografi:* Verdenshavene, Sydamerika, Danmark, Norge, Sverige og Finland, gennemgaaet ved Hjælp af Arbejdsbog og udvidet Læsning.
- Naturhistorie:* Zoologi: Lavere Dyr og Mennesket. Sundhedslære i Tilslutning til det læste. Botanik IV Hæfte.
- Naturlære:* Mekanisk Fysik. Lyd- og Lyslære.

*Regning:* Mere sammensatte Opgaver i det tidligere gennemgaaede Pensum. Værdipapirer, Kalkulationer.

*Aritmetik:* Jessen og Smiths Aritmetik for Mellemskolen III.

*Geometri:* Geometri for Mellemskolen afsluttes.

### Realklassen.

*Religion:* Almindelig kristelig Morallære.

*Dansk:* Realklassens Læsebog er benyttet til Oplæsning samt udførlig Gennemgang af Stykker af ældre og moderne Litteratur. Litteraturhistorie efter Bæk: Danske Digtere. Desuden er gennemgaaet Hostrup: Genboerne, Blicher: Præsten i Vejlbj. Stil hver 14. Dag.

*Fransk:* Læsning og Oversættelse efter udvalgte franske Forfattere. Extemporallæsning.

*Engelsk:* Bredsdorff: Engelsk Læsebog IV. Stiløvelser og Grammatik efter Jacobsens Bog. Extemporallæsning.

*Tysk:* Udvalgte Stykker af Ingerslev og Vibæk: Tysk III. Extemporallæsning.

*Latin:* Mikkelsen: Latinsk Læsebog, Stk. 1—34.

*Historie:* Frankrigs, Tysklands og Englands Historie siden 1860. Samfundslære.

*Geografi:* De britiske Øer, Tyskland, Holland, Belgien, Frankrig, Italien, Schweiz. Erhvervsgeografi.

*Naturhistorie:* Zoologi efter Balslev og Andersens Zoologi for Realklassen. Kulturplanter.

*Naturlære:* Sundorph: Fysik for Realklassen II. C. Luplau-Janssen: Astrofysik for Realklassen.

*Regning og Algebra:* Pihl og Ring: Aritmetik og Regnebog for Realklassen.

### PLAN FOR HAANDARBEJDSUNDERVISNINGEN.

1. U.: Retstrikning, Syforklæde.
2. U.: Sypose med Førsting, Stikkesting, Kontursting, Kædesting og Korssting. Strikkeøvelser, afvekslende ret og vrang.
3. U.: En Gymnastikdragt. Hækling indøves.
4. U.: Pynteforklæde med lettere Broderi. Et hæklet eller strikket Klædningsstykke.
5. U.: En Kjole. Broderi. Maskinsyning indøves.
- I. M.: Indøvelse af Sømmesting og Knaphuller, Pudevaar; dels Haand-, dels Maskinsyning. Ankelsocker, Vanter eller lign. Eleverne lærer at sætte Over- og Undertraad paa Symaskinen og at spole.
- II. M.: Indøvelse af franske Sømme, Klipping og Paasætning af Skraastrimler eller anden Pynt. Rynkning paa Symaskine. En Skoleuniform sys. Indøvelse af Strømpestøpning. Eleverne lærer at sætte Naal i Symaskinen og Brugen af Stingstilleren.

III. M.: Indøvelse af Slids eller Kantbelægning. Der sys en Natkjole, event. en Bluse. Hvidsøm læres. Lapping indøves. Eleverne faar Kendskab til Over- og Undertraadens Spænding, samt til Rensning og Smøring af Maskinen.

Real: Babyudstyr. Kjolesyning efter købte Mønstre: Nordisk Mønster-tidende, Ullstein, Weldon eller Standard.

I alle Klasser naar de flinkeste Elever at sy Mellemarbejder svarende til deres Evner og Klassens Standpunkt.

Eleverne maa i Mellemkoleklasserne selv klippe og tilrettelægge Arbejdet.

Alle Elever i Klassen udfører samme Aarsarbejde. Skolen indkøber Materialet.

Arbejderne maa ikke vaskes, rulles eller stryges, før Aarskarakteren er givet.

### TEGNEUNDERVISNING

paabegyndes i 1. Klasse som Anskuelsestegning. Fra 4. Kl. Frihaands-tegning efter plane og fritstaaende Modeller samt Øvelse i Farvelægning med Vandfarve. I Mellemkolen lærer Eleverne lidt praktisk Perspektiv, tegner og maler, dels med Vandfarve, dels med Pastelfarve — forskellige Modeller og Kompositioner, samt Blomster og Genstande efter Naturen. Dertil kommer Dekoration af Lerkrukker og Pergamentarbejder.

21 271

### SKRIVEUNDERVISNING

ledes efter Herman Larsens Skrivesystem.

---

### BOGLISTE FOR AARET 1939—1940.

#### 1. Underklasse.

Svanemappen. Fra 1. November: Svanebogen. Friis-Petersen: Hovedstadens Regnebog I (sidste Udgave).

Desuden medbringes: Pennalhus, 2 Blyanter Nr. 2, en Lineal, Madkasse og Serviet. En Pose til Haandarbejde, et Fingerbøl (ikke Sølv), en Saks (ikke spids). Gymnastiksko i Pose, en Klemme til Galoscher.

*Alt mærket med tydeligt Navn.*

## 2.—5. UNDERKLASSE.

Bøger	2.U.	3.U.	4.U.	5.U.
<i>Religion.</i>				
Bøgerne købes paa Skolen .....		×	×	
<i>Dansk.</i>				
Hansen, Heltoft & Sunesen: Dansk Læsebog for Købstadskolen 2. Skoleaar .....	×			
3. Skoleaar .....		×		
4. Skoleaar .....			×	
5. Skoleaar .....				×
Fredebo & Kaalund-Jørgensen:				
Det danske Sprog I .....	×			
»   »   » II .....		×		
»   »   » III .....			×	
»   »   » IV 6. Udg... ..				×
V. Ludvigsen: Skoleordbog .....				×
<i>Fransk.</i>				
Bøgerne købes paa Skolen .....			×	×
<i>Engelsk.</i>				
P. Jacobsen: Engelsk Begynderbog .....				×
P. Jacobsen: Stiløvelser for Mellemskolen .....				×
<i>Historie.</i>				
Nik. Helms: Danmarks Historie .....			×	×
<i>Geografi.</i>				
C. C. Christensen: Lille Geografi .....		×	×	×
Christensen & Lauridsen: Barnets første Kort, 1. Hæfte .....	×	×		
2. Hæfte .....		×		
C. C. Christensen & Krogsgaard: Atlas for Mel- lemskolen .....			×	×
<i>Naturhistorie.</i>				
Jørgensen & Meinertz: Naturhistorie for Folke- skolen I .....		×	×	
Balslev & Andersen: Zoologi for Mellemskolen I				×
<i>Regning.</i>				
Friis-Petersen, Gehl & Jessen: Hovedstadens Regnebog 2, sidste Udgave .....	×			
»   3,   »   » .....		×		
»   4,   »   » .....			×	
»   5,   »   » .....				×
<i>Sang.</i>				
Jacobsen, Jensen og Larsen: Skolesangbogen ..	×	×		



## MELLEMSKOLEN OG REALKLASSEN

Bøger	I	II	III	IV	R
<i>Religion.</i>					
Bøgerne købes paa Skolen .....	×	×	×		
<i>Dansk.</i>					
Clausen & Hansen, Læsebog for Mellemskolen I .....	×				
II .....		×			
III .....			×	×	
Clausen & Hansen, Læsebog for Realklassen ...					×
Olaf Lange: Nye Øvelsesstykker til dansk Analyse og Tegnsætning .....	×	×	×	×	×
V. Ludvigsen: Skoleordbog .....	×	×	×	×	×
Bæk: 50 Paragraffer .....					×
Bæk: Danske Digtere .....			×	×	×
<i>Svensk.</i>					
Falbe-Hansen & Keller: Svenske Læsestykker...			×	×	
<i>Fransk.</i>					
Læsebøgerne købes paa Skolen .....	×	×	×	×	×
N. Chr. Nielsen: Franske Stiløvelser .....		×	×	×	×
N. Chr. Nielsen: Fransk Skolegrammatik .....			×	×	×
<i>Engelsk.</i>					
P. Jacobsen: Engelsk Begynderbog .....	×	×			
P. Riis-Jacobsen: Engelsk Læsebog .....			×	×	×
P. Jacobsen: Stiløvelser for Mellemskolen .....	×	×	×	×	
P. Jacobsen: Stiløvelser for Realklassen .....					×
P. Jacobsen: Engelsk Grammatik .....	×	×	×	×	×
<i>Tysk.</i>					
Ingerslev & Vibæk: Tysk Begynderbog m. Gloser	×	×			
Ingerslev & Vibæk: Tysk Læsebog II med Gloser			×	×	
Ingerslev & Vibæk: Tysk Læsebog III m. Gloser					×
Kaper: Kortfattet tysk Sproglære .....			×	×	×
<i>Latin.</i>					
L. Mikkelsen: Latinsk Læsebog .....					×
<i>Regning.</i>					
Pihl & Ring: Regnebog for Mellemskolen I.....	×				
Pihl & Ring: Regnebog for Mellemskolen II ...		×			
Friis-Petersen & Jessen: Mellemskolens ny Reg- nebog III .....			×		
IV .....				×	
Pihl & Ring: Aritmetik & Regning for Realklas- sen .....					×
Jessen & Smith: Aritmetik for Mellemskolen II.. III..			×		
				×	



Bøger	I	II	III	IV	R
H. J. Pihl: Geometriske Øvelser II .....		×			
Friis-Petersen, Jensen & Jessen: Mellemskolens ny Geometri .....			×	×	
Marcussen & Thøgersen: Opgaver fra Mellemskoleeksamen .....				×	
Marcussen & Thøgersen: Opgaver fra Realeksamen .....					×
Erlang: Fircifrede Logaritmetavler .....					×
<i>Geografi.</i>					
C. C. Christensen: Geografi for Mellemskolen I... II...	×	×			
Johannes Reumert: Erhvervsgeografi .....		×	×	×	
Christensen & Krogsgaard: Atlas for Mellemskolen .....					×
Christensen & Krogsgaard: Atlas uden Navne I...	×	×	×	×	×
Christensen & Krogsgaard: Atlas uden Navne II	×	×	×	×	×
<i>Historie.</i>					
Ludvig Schmidt: Lærebog i Historie I .....	×	×			
Pechüle: Verdenshistorie III (købes paa Skolen) IV — — —			×		
Ludvig Schmidt: Lærebog for Realklassen, Frankrigs, Tysklands og Englands Historie siden 1860 .....				×	
H. L. Møller: Samfundslære for Realklassen .....					×
Rosendal: Historisk Skoleatlas .....	×	×	×	×	×
<i>Naturhistorie.</i>					
Balslev & Andersen: Zoologi for Mellemskolen I II	×	×			
Balslev & Andersen: Zoologi for Realklassen ...		×	×	×	
Balslev & Simonsen: Botanik for Mellemskolen I II III IV	×				
V. A. Poulsen: Botanik for Mellemsk. 5. Hæfte...				×	
Rasmussen & Simonsen: Organisk Kemi ....			×		×
<i>Naturlære.</i>					
Sundorph: Fysik for Mellemskolen I.... II.....	×	×	×		
Sundorph: Fysik for Realklassen II....					×
Luplau-Janssen: Astrofysik for Realklassen ...					×
Rasmussen & Simonsen: Uorganisk Kemi .....			×		

**OVERSIGT OVER TIMEFORDDELINGEN I SKOLEAARET  
1938—1939.**

	1. U.	2. U.	3. U.	4. U.	5. U.	I M.	II M.	III M.	IV M.	Real	
										A.	B.
Religion .....	1	1	2	2	2	2	2	1		1	1
Dansk .....	7	8	8	6	5	5	4	4	4	4	4
Fransk .....				4	3	2	2	2	4	5	5
Engelsk .....					3	3	3	3	3	4	4
Tysk .....						4	3	3	3	4	4
Historie.....			1	2	2	2	2	2	2	2	2
Geografi .....	1	1	2	2	1½	1	1½	1½	2	2	2
Naturhistorie .	1	1	1	1	1½	1	1½	1½	2	2	2
Naturlære ....						1	1	2	2	2	2
Hegning.....	5	5	7	5	5	4	5	5	6	4	
Skrivning .....	3	3	2	1	1	1	1	1			2
Tegning .....		1	1	1	1	1	1	1	1		
Gymnastik ....	2	2	2	2	3	3	3	3	3	3	3
Haandarbejde .	3	4	3	3	2	2	2	2		2	
Latin .....											4
Sang.....	1	1	1	1	1	1	1	1	1	1	1
	24	27	30	30	31	33*)	33*)	33*)	33*)	36	36

\*) For at lette Hjemmearbejdet for Eleverne i Mellemskolen og for at vænne dem til selvstændigt Arbejde, vil der i disse Klasser blive anvendt 1 à 2 Timer udover det opgivne Timetal til skriftlige Opgaver.

**SKOLENS BOGORDNING.**

Eleverne kan mod et Kontingent af 10 Kr. aarlig blive Medlem af »Boglaanet« og vil da blive forsynet med alle de i Boglisten nævnte Bøger (Atlas undtagen) og paa følgende Betingelser:

1. Inden 24. Juni afleveres alle de i det forløbne Skoleaar benyttede Bøger. Bogpakken maa være forsynet med Elevens Navn og Klasse.
2. *Samtidig* med Bogpakken, men *ikke inden i* Pakken, afleveres en med Navn mærket Fortegnelse over de Bøger, der afleveres, samt Kontingentet.
3. Efter 1. August kan Bogpakken for det nye Skoleaar afhentes.
4. De laante Bøger maa behandles med stor Omhu. Alle Tilføjelser til Tekst maa skrives ordentligt, Tegning i Bøgerne tillades ikke, og Bindene maa forsynes med Omslag af stærkt Papir.

## UDVIDET UNDERVISNING.

### Læsestuen.

Læsestuen rummer henved 1400 Bind oplysende Litteratur, Haandbøger, Faglitteratur o. lign. Den har været aaben for Eleverne før og efter Skoletid og har været benyttet til Udarbejdelse af Elevforedrag og til udvidet Læsning.

### Skolebiblioteket.

Fra 1. Oktober til 1. April har Eleverne i 5. U. - Real haft Adgang til Hjemlaan, dels af underholdende Litteratur, dels af Faglitteratur. Ogsaa Eleverne fra 1. U.—4. U. har deres primitive Bibliotek. Formaalet med Underskolens Bibliotek er at fremme Elevernes Læsefærdighed.

### Foredrag, Udflugter o. lign.

#### *Juni 1938.*

Efter Skoleaarets Afslutning rejste 22 af de ældste Elever med deres Lærere paa en af Foreningen »Norden« udmærket arrangeret Skolerejse til Oslo og Omegn.

*August:* Den aarlige Skovtur. De større Elever Tur til Storstrømsbroen. De mindre Klasser Udflugter i Nordsjælland.

*September:* Realklassen besøgte Frilandsmuseet i Lyngby.

*November:* Nuværende og tidligere Elever opførte Jehan Grech »Kejserinde Helena«.

19 Elever fra Realklassen bestod Samaritterprøve og modtog Dansk Ungdoms Røde Kors' Emblem.

»Norden« fremviste Farvefilmen Lapland.

Jagtraadets Konsulent fremviste Skolefilmen »Dansk Fauna i levende Billeder«.

*December:* »Alliance Française«s Bogpræmie tildeltes Grethe Syndergaard i Realklassen.

*Februar:* III M. A. og B. og IV M. A. og B. besaa Carlsberg Bryggerierne.

Besøg paa Nationalmuseet med II M. A. og B.



*Deltagerne i Haydn's Børnesymfoni.*

Besøg med III M. A. og B. paa Rosenborg.

IV M. A. og B. besøgte Frederiksberg Kommunebibliotek.

*Marts:* Realklassen aflagde Besøg hos »Galle & Jessen«.

Musikalsk og dramatisk Aftenunderholdning. Blandt andet opførtes H. C. Andersens »Det har Zombien gjort« og Haydn's Børnesymfoni.

III M. A. og B., IV M. A. og B og Realklassen besøgte »Det Berlingske Hus«.

*April:* IV M. A. og B. besøgte Christiansborg Slot.

III M. A. og B. og IV M. A. og B. aflagde Besøg paa »Den kgl. Porcelænsfabrik«.

»Islandsfilmen« fremvistes for Mellemskolens Elever.

5. A. og B. i Zoologisk Have.

»Det unge Grænseværn« tildelte en Bogpræmie til Lillian Scharff Olsen i III M. B. for Deltagelse i en Stilkonkurrence.

*Maj:* I M. paa Lejrskole ved Himmelbjergel.



1. og 2. U. Besøg i Zoologisk Have.

II M. A. og B. Botanisk Ekskursion langs Mølleaaen.

Efter Skolens Afslutningsfest rejser IV. M. og Realklassen paa Skolerejse til Stockholm og Upsala.

## DANSK SKOLESCENE.

Eleverne fra Mellemskolen og Realklassen har i Vinterens Løb overværet følgende Forestillinger: Yngste Hold: C. Hostrup: Genboerne, Ludvig Holberg: Henrik og Pernille, Shakespeare: Helligtrekongers Aften, Rabindranath Tagore: Posthuset, Leck Fischer: Syndebukken. — Ældste Hold: Sveinbjørnson: Den lille Verden, Mardetoja: Østerbotninger og Kaj Munk: Han sidder ved Smeltediglen.

Paa »Skolescenens Bio«: »Lloyd's of London«, »Den gode Jord« og Stavnsbaandsfilmen »Kongen bød«.

## Praktiske Fag

vil faa en fast Plads paa Skolens Program, men uden for den egentlige Undervisningsplan, og efter Elevernes frie Valg. Skolen vil derved give Eleverne Lejlighed til at udvikle deres specielle Anlæg og Evner, men ogsaa skaffe dem den saare gavnlige Afspænding, som praktisk Arbejde betyder for den opvoksende Ungdom.

Vi nævner:

1. *Sløjd*. Der gives Undervisning i Snedkersløjd i Forbindelse med Kakkelmaling i to sammenhængende Timer efter endt Skoletid.

2. *Samaritterkursus*. Der gives ca. 18 Lektioner i Anatomi, Sundhedspleje og Nødhjælp. Efter endt Kursus aflægges Prøve under Censur af en Læge eller en Instruktør fra Røde Kors. Efter bestaaet Prøve faar Eleven tildelt et Bevis og har Ret til at bære Dansk Ungdoms Røde Kors' Emblem.

3. *Spædbørnspleje*. Elever i Realklassen kan gennemgaa Røde Kors' Kursus i spæde Børns Pasning og vil efter endt

Kursus faa tildelt et særligt Bevis. De samme Elever kan faa Lejlighed til at forfærdige et Babyudstyr.

4. *Maskinskrivning*. Seks Maaneders Kursus er knyttet til Realklassen, men kan ogsaa gennemgaaes af yngre Elever, som er fritaget for enkelte Skoletimer.

---

*Foreningen til Dyrenes Beskyttelse* har adskillige Medlemmer blandt Skolens Elever. Kontingentet er 25 Øre om Aaret, og Medlemmerne faar Foreningens Ungdomsblad. I den aarlige Stilkonkurrence vandt:

Sonja Jakobsen Real . . . . . 3. Præmie  
Birgit Petersen 5. A. . . . . 3. Præmie  
Jette Warny 5. B. . . . . 3. Præmie

Før alle Gaver til Skolens Samlinger bringes Forældre og Elever herved Skolens hjerteligste Tak.

---

### FERIER OG FRIDAGE.

Kongens Fødselsdag 26. September.  
Efteraarsferie: 15.—22. Oktober.  
1. November og 8. December.  
Juleferie: 23. December—7. Januar.  
Fastelavnsmandag.  
19. Marts.  
Paaskeferie fra Onsdag før Paaske til Tirsdag efter Paaske.  
Store Bededag og Lørdagen efter.  
Kristi Himmelfartsdag.  
Pinseferie fra Lørdag før Pinse til Tirsdag efter Pinse.  
Grundlovsdagen og Valdemarsdagen.  
Ved Ferierne er begge de nævnte Dage medregnede.

## BETALINGSFORHOLDENE.

Skolepengene opkræves i 10 Rater om Aaret, erlægges altsaa pr. Maaned i 10 Maaneder (ikke for Juli og August).

1. U. Klasse . . . . .	18 Kr.	I. M. Klasse . . . . .	24 Kr.
2. U. — . . . . .	20 -	II. M. — . . . . .	25 -
3. U. — . . . . .	21 -	III. M. — . . . . .	25 -
4. U. — . . . . .	22 -	IV. M. — . . . . .	26 -
5. U. — . . . . .	23 -	Realklassen . . . . .	26 -

Indskrivningsgebyr 10 Kr. Brændselspenge: 7 Kr. i Oktober og 7 Kr. i Februar.

Skolebetalingen erlægges uden Hensyn til Ferier og Forsømmelser.

Strækker en Elevs Sygdom sig ud over en længere Tid, betales dog kun for den Maaned, hvori Sygdommen begynder, og for de to følgende Maaneder. Denne Regel finder ogsaa Anvendelse for Elever, der maa holdes borte fra Skolen paa Grund af Sygdom i Hjemmet.

Udmeldelse maa ske med 2 Maaneders Varsel; der betales altsaa for den Maaned, i hvilken Udmeldelsen sker, og for de to følgende. Enhver Elev, der udmeldes til Skoleaarets Slutning, betaler Skolepenge til den 30. Juni.

Udmeldelse i Løbet af Skoleaaret kan ikke finde Sted i IV. M. og Realklassen.

Skolepengene og andre Udgifter bedes saa vidt muligt betalt en af de første Dage i Maaneden og med aftalte Penge.

Naar 2 eller flere Søstre samtidig besøger Skolen, erlægges der fuld Betaling for den ældste; den anden og tredie har en Moderation paa 3 Kr. om Maaneden, den fjerde Søster gaar frit.

Dimittenderne betaler Skolepenge til Skoleaarets Slutning.

Enhver Elev, der indstilles til Mellemskole- eller Realksamen, betaler henholdsvis 20 og 25 Kr. i Eksamensafgift.

## SKOLENS ORDENSREGLER.

1) Skolen aabnes henholdsvis 7.45 og 8.35. Naar det ringer til Morgenbøn 8.05 og 8.55, skal alle Elever være paa Plads, Ordensbøger og skriftlige Opgaver være afleveret og Bøger taget frem til første Time.

2) I Skoletiden maa ingen Elev forlade Skolen eller Legepladsen uden Bestyrerindens udtrykkelige Tilladelse.

3) Ønskes en Elev af Helbredshensyn fritaget for at gaa paa Legepladsen, bedes Forældrene meddele det i Ordensbogen.

4) Skolen udbeder sig Meddelelse om Fraværelse, der strækker sig ud over 3 Dage. Naar Eleven atter møder paa Skolen, maa Aarsagen til Fraværelsen meddeles i Ordensbogen.

5) Hvis en Elev møder uforberedt eller ønskes fritaget for en enkelt Time, maa det meddeles i Ordensbogen og Grunden angives.

6) Naar en Elev ikke har udført sit Hjemmearbejde eller ikke har medbragt de Bøger eller andre Ting, der skal bruges i Timen, maa hun meddele det til vedkommende Lærerinde, inden Undervisningen begynder.

7) Efter endt Skoletid er det forbudt Eleverne at blive staaende paa Gaden uden for Skolebygningen.

8) De nødvendige Skolesager, Stile- og Regnebøger, Skrive- og Tegnesager samt Karakterbøger kan faas paa Skolen.

9) Alle Bøger maa være i ordentlig Stand og forsynet med Omslag. Al Tegnen og Skriven i Lærebøgerne er forbudt; enkelte Optegnelser, som vedrører Faget, kan tillades af Faglærerinden.

10) Alle Bøger, Skolekitler, Gymnastikdragt og Gymnastiksko, Galoscher, Madkasser o. s. v. maa være mærket med Navn. Har en Elev mistet noget, maa det straks meddeles til Klasselærerinden, men Skolen paatager sig intet Ansvar for de Sager, der ikke er forsynet med tydeligt Navn.

11) Enhver Elev er ansvarlig for sin Pult, og det er strengt forbudt at beskadige den, tegne paa den eller lign. Forsætlig eller letsindig Beskadigelse af Skolemateriellet maa erstattes.



12) I Pultene maa der efter Skoletiden kun efterlades saadanne Bøger, som aldrig skal bruges ved Forberedelsen hjemme. Glemte Sager maa ikke afhentes efter Skoletid.

13) Det er forbudt at medtage paa Skolen: Legetøj, Bøger, som ikke vedkommer Skolen, Smykker, Slikkerier og Penge, der ikke er strengt nødvendige. Hvis en Elev har en særlig Grund til at medbringe Penge eller Værdisager, maa disse straks om Morgenens gives til Klasselærerinden, som opbevarer dem til Skolens Slutning.

14) Al Handel og Bytten mellem Eleverne saavel som Udvexling af Gaver paa Skolen er forbudt. Indsamling af Penge mellem Eleverne kan ikke finde Sted uden Tilladelse.

15) Eleverne har kun Adgang til deres egen Klasse, og det er forbudt — uden særlig Tilladelse — at laane Bøger, Skrivemateriale el. lign. hos Kammeraterne.

16) Dersom en Elev holdes tilbage efter Skoletid, medbringer hun til Hjemmet en Meddelelse om, naar hun forlod Skolen, og hvorfor hun blev holdt tilbage. Denne Meddelelse maa næste Dag forevises med Underskrift fra Hjemmet. Eftersidning vil som Regel finde Sted om Lørdagen.

17) Elever, der i daarligt Føre skal skifte Sko, maa medbringe lette Sko til at bruge inden Døre, da det ikke er tilladt at bruge Gymnastikskoene som Skiftesko.

18) Elever, der til daglig ønsker at cykle til Skolen, maa indhente Tilladelse dertil og faa en bestemt Plads anvist. Der skal være Navn paa Cyklen.

19) Det kræves af Eleverne, at de viser alle Skolens Lærere Lydighed og Ærbødighed baade i og uden for Skolen, og de skal i al deres Færd lægge an paa en høflig og beskedent Optræden.

---

Skolens Elever kan som Regel ikke benytte Skolens Telefon, og Skolen paatager sig intet Ansvar for Telefonbesked til Eleverne.

---



## BØRNEHAVEN.

Piger og Drengene modtages fra 3 Aars Alderen og beskæftiges fra Kl. 9—1.

Børnehaven bliver ledet efter Montessorimetoden.

Der bliver for øvrigt lagt Vægt paa:

1. at udvikle Barnets praktiske Sans, Ordenssans og Arbejdslyst med særligt Henblik paa *Hjemmets mange smaa Sysler og Opgaver.*
2. at skaffe Børnene Betingelser for en god og sund legemlig Udvikling gennem rytmiske Øvelser og Friluftsslege paa Skolens store Legeplads.
3. at give Børnene den første sociale Opdragelse ved at indøve dem i *gensidig Hensyntagen og Hjælpsomhed.*
4. at forme og udvikle Barnets Karakter med stadigt Henblik paa *det enkelte Barns Individualitet.*
5. at *opdrage til Arbejdet i Skolen*, inden Undervisningen begynder der.

Indmeldelser modtages, helst inden Feriens Begyndelse, Mandag, Tirsdag, Onsdag og Fredag Kl. 13—14.

Betalingen er 12 Kr. pr. Maaned.

### **PENSIONATET.**

Til Skolen er knyttet et Skolehjem, som optager Piger fra 6 Aars Alderen. De maa medbringe deres Daabs-Vaccinations- og Lægeattest. Børn, der lider af en smitsom Sygdom, kan ikke optages.

Kostpengene er 75 Kr. maanedlig; desuden betales der Brændselspenge efter Aftale; disse erlægges i Oktober Md.

Elever, som optages for kortere Tid, betaler 3,00 Kr. pr. Dag.

Særligt Program faas paa Skolen.

### **MUSIKUNDERVISNING.**

Undervisning i Klaverspil og Sang gives paa Skolen, før og efter Skoletid. Betalingen er 10 Kr. maanedlig (1 hel eller 2 halve Timer om Ugen).

### **SPROGUNDERVISNING.**

Undervisning — Enetimer eller Hold — gives i Fransk, Engelsk og Tysk for Begyndere og Viderekomne.

---

## INDHOLD.

De franske Skoler og deres Særpræg .....	3
Skolen og Hjemmene .....	4
Forsømmelser, Fritagelser o. s. v. ....	5
Elevernes Arbejdsvilkaar .....	8
Det daglige Arbejde .....	9
Skolens Afgangsprøver i 1938 .....	10
Skolens Læseplan .....	13
Bogliste for 1939—40 .....	18
Timeplan .....	22
Boglaanet .....	22
Udvidet Undervisning .....	23
Ferier og Fridage .....	26
Betalingsforhold .....	27
Ordensregler .....	28
Børnehaven .....	30
Pensionatet .....	31





JEANNE D'ARC