



# Danskernes Historie Online

Danske Slægtsforskeres Bibliotek

## Dette værk er downloadet fra Danskernes Historie Online

**Danskernes Historie Online** er Danmarks største digitaliseringsprojekt af litteratur inden for emner som personalhistorie, lokalhistorie og slægtsforskning. Biblioteket hører under den almennyttige forening Danske Slægtsforskere. Vi bevarer vores fælles kulturarv, digitaliserer den og stiller den til rådighed for alle interesserede.

### Støt Danskernes Historie Online - Bliv sponsor

Som sponsor i biblioteket opnår du en række fordele. Læs mere om fordele og sponsorat her: <https://slaegtsbibliotek.dk/sponsorat>

### Ophavsret

Biblioteket indeholder værker både med og uden ophavsret. For værker, som er omfattet af ophavsret, må PDF-filen kun benyttes til personligt brug.

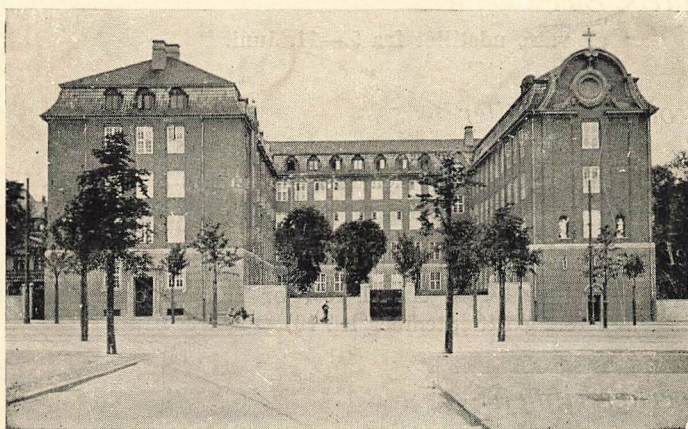
### Links

Slægtsforskeres Bibliotek: <https://slaegtsbibliotek.dk>

Danske Slægtsforskere: <https://slaegt.dk>

15

# JEANNE D'ARC SKOLEN



SANKT JOSEPH SØSTRENES  
FORBEREDELSES- MELLEM- OG REALSKOLE

FREDERIKSBERG ALLÉ 74

Statens pædagogiske Studiesamling  
København V.

### *Aarsprøverne*

fra 8.—20. Juni. Skema vil blive omdelt til Eleverne.

### *Aarets Elevarbejder*

vil være udstillet fra 5.—11. Juni.

### *Skoleaaret slutter*

Underskolen: Torsdag 11. Juni Kl. 10.

Mellemskolen og Realklassen: Lørdag 20. Juni Kl. 10.

### *Det nye Skoleaar begynder*

Mandag 17. August Kl. 10 (For 1. Klasse og Børnehaven

Tirsdag 1. September Kl. 10).

### *Overlærerinden*

træffes: Mandag, Tirsdag, Onsdag og Fredag Kl. 13—14  
— senere paa Dagen kun efter forudgaaende Aftale.

### *Skolens Telefon: C. 3703.*

Skolen kan ikke paatage sig at modtage Telefonbesked til Eleverne i Skoletiden.

### *Skolens Postkonto: Nr. 2374.*

Adresse: Jeanne d'Arc Skolen, Frederiksberg Allé 74,  
København V.

# JEANNE D'ARC SKOLEN

OPRETTET 1878

STATSUNDERSTØTTET  
HØJERE ALMENSKOLE



*1942*

KØBENHAVN

---

BERNH. HANSENS BOGTRYKKERI

1942



SKOLEUNIFORMEN,  
sort Kittel med hvid Krave.

Alle Elever skal bære en *bestemt* Skolekittel. Model kan ses paa Skolen. Færdigsyede Kitter haves paa Lager i Magasin du Nord, Kongens Nytorv.

JEANNE D'ARC SKOLEN er en højere Pigeskole, der fører sine Elever op til Mellemkole- og Realeksamen, samtidig med at der lægges særlig Vægt paa at give Eleverne en grundig Undervisning i Fransk. Undervisningen er derfor i alt væsentligt indrettet i Overensstemmelse med Skoleloven af 24. April 1903. Skolen omfatter saaledes 3 Afdelinger: Underskolen, Mellemkolen og Realklassen.

Skolen er i Henhold til Lov af 20. Marts 1918 statsunderstøttet for Mellemkolens og Realklassens Vedkommende.

Underskolen afslutter med Mellemkoleprøven, idet Skolen har Ret til at afholde den af Skoledirektionen approberede og kontrollerede Prøve til Optagelse i Mellemkolen.

Skolen vil ikke blot meddele sine Elever solide og gode Kundskaber, men ønsker fremfor alt at opdrage og udvikle deres Karakter, idet Lærerinderne ved en bestandig vaagen Omhu og Interesse for Børnenes aandelige Ve og Vel, ved at give dem klare Begreber om godt og ondt og lære dem at elske Sandhed, Retfærdighed, Troskab og Pligt, søger at gøre dem ikke blot til dygtige, men fremfor alt til gode, kristne Mennesker.

Ganske særlig Vægt lægges paa Udviklingen af de specielt kvindelige Egenskaber og Dyder, idet man ønsker, at Beskedenhed, Høflighed, Elskværdighed og naturlig Ligefremhed skal kendetegne de unge Piger, der efter endt Undervisning forlader Skolen.

Hvad Religionsundervisningen angaar, undervises de katolske og protestantiske Elever hver for sig.

---

### SKOLEN OG HJEMMENE.

Da god Forstaaelse og godt Samarbejde mellem Skolen og Hjemmene er af største Betydning for Børnenes Udvikling, vil Skolen sætte Pris paa at drøfte eventuelle Vanskeligheder og Uoverensstemmelser med Forældrene personligt.

Karaktergivning: Hensigten med Karaktergivningen er at



give Hjemmet Underretning om Resultaterne af Barnets Arbejde i Hjem og paa Skole.

For at raade Bod paa den megen Usikkerhed og de mange Misforstaaelser, som en fejlagtig Udtydning af Karaktererne ofte har medført, har Undervisningsinspektionen udarbejdet et Skema, som angiver, hvad der menes med de forskellige Karaktertegn. Det aftrykkes her til Vejledning for Hjemmene.

Karakter	Talværdi (Ørstedes Skala)	Forklaring
ug	8	} det udmærkede
ug ÷	$7\frac{2}{3}$	
mg ×	$7\frac{1}{3}$	
mg	7	} det afgjort gode
mg ÷	$6\frac{1}{3}$	
g ×	$5\frac{2}{3}$	det jævnt forsvarlige
g	5	det jævne
g ÷	$3\frac{2}{3}$	det jævnt tarvelige
tg ×	$2\frac{1}{3}$	} det ringe
tg	1	
tg ÷	÷ $1\frac{2}{3}$	
mdl ×	÷ $4\frac{1}{3}$	
mdl	÷ 7	
mdl ÷	÷ $12\frac{1}{3}$	} det meget daarlige
slet ×	÷ $17\frac{2}{3}$	
slet	÷ 23	} det ganske uantagelige

Hver 14. Dag gives Karakterer for Opførelse, Orden og Punktighed. Omtrent hver Maaned Karakterer i de forskellige Fag og i Mellemskolen, i November, Marts og Juni, Terminskarakterer. Disse Karakterer er ikke Karakterer for Enkelt-Præstationer, men Standpunktskarakterer, som bestemmes paa Grundlag af de enkelte Præstationer + Elevens Aktivitet under fælles Arbejde + Lærerens almindelige Indtryk. Standpunktskarakteren giver Oplysning om Elevens Dygtighed i Forhold til, hvad man almindeligvis kræver af Elever paa tilsvarende Klassetrin; men da den ikke giver direkte Oplysninger om Elevens Flid og Evner, føjes der til Terminskarakteren en supplerende Bemærkning.

Meddelelser: Hver Elev har en Ordensbog, som hver Dag bringes hjem, og hvori kan indføres mindre Meddelelser vedrørende Forsømmelser, Fritagelser, Sygdom o. lign.

## FORSØMMELSER, FRITAGELSER o. s. v.

Som gyldig Grund til Udeblivelse fra Skolen og til delvis Fritagelse for det pligtmæssige Arbejde regnes i Almindelighed kun Sygdom. Ved ganske særlige Lejligheder (Sølvbryllup o. lign.) kan der gøres Undtagelser fra Reglen, naar skriftlig Anmodning medbringes *senest Dagen forinden*.

*Forsømmelser hæmmer i høj Grad Skolens regelmæssige Arbejde, og det er af største Betydning for Barnet selv, at det vænnes til at opfylde sine Pligter og respektere Skolens Gerning.*

### Sygdom.

Strækker en Elevs Sygdom sig ud over 3 Dage, maa der gives Skolen mundtlig eller skriftlig Meddelelse derom. Naar Eleven atter møder paa Skolen, maa Aarsagen til Fraværelsen meddeles i Ordensbogen.

### Forhold under smitsomme Sygdomme.

Naar der i en Familie, der har skolesøgende Børn, udbryder en smitsom Sygdom, maa Skolen forlange *straks* at faa Meddelelse derom.

Uddrag af Ministeriets Bekendtgørelse af 15. Marts 1916:

Et Barn, der selv har været angrebet af Sygdommen, maa ikke søge Skolen, førend det medbringer Lægeattest for, at det ikke kan antages at udbrede Smitte.

Saafernt vedkommende Barn har været angrebet af Difteri, bør Lægeattesten særlig oplyse, om der er forløbet 3 Uger efter, at Belægingerne er svundne. Er et saadant Tidsrum ikke forløbet, maa Attesten udtrykkelig oplyse, at det ved bakteriologisk Undersøgelse er godtgjort, at der ikke kan paavises Difteribaciller hos vedkommende.

Et Barn, der har været angrebet af akut Børnelamhed, maa ikke søge Skolen, førend der er forløbet mindst 6 Uger efter Sygdommens akute Stadium. Attesten skal udtrykkelig oplyse, at dette Tidsrum er forløbet.

Et Barn, i hvis Hjem en farlig smitsom Sygdom er optraadt, uden at det selv har været angrebet, maa ikke søge Skolen, førend det medbringer Lægeattest for, at det ikke kan antages at udbrede Smitte.

Lægeattesten bør udtrykkelig oplyse følgende:

at den syge er bleven forsvarligt isoleret,

at fornøden Desinfektion er foretaget,

at Inkubationstiden for den paagældende Sygdom er forløbet, og

at vedkommende Barn ikke frembyder paaviselige eller mistænkelige Sygdomssymptomer.



Børn, der lider af *Mæslinger*, maa ikke modtages paa Skolen for mindst 10 Dage efter Sygdommens Begyndelse\*).

Børn, der lider af *Kighoste*, maa ikke modtages paa Skolen før 4 Uger efter det konvulsive Stadiums Begyndelse.

Børn, der lider af *Røde Hunde*, *Skoldkopper*, *Rosen*, *Influenza*, *Faarsyge* eller *Halsbetændelse*, maa ikke modtages paa Skolen, saalænge det akute Stadium varer.

Børn, der lider af smitsomme *Øjensygdomme* og *smitsomme Hudsygdomme m. m.*, maa ikke modtages paa Skolen, før Sygdommen er overstaaet, eller de medbringer Lægeattest for, at de ikke kan antages at udbrede Smitte.

### **Gymnastik.**

Til Fritagelse for Gymnastik — ud over en Uge — kræves der i Henhold til Loven *Lægeattest*, der angiver Fritagelsens Grund og Varighed. Denne Lægeattest skal (efter ministeriel Anordning af 5. Maj 1916) udstedes paa en *særlig Blanket*, der faas paa Skolen, og som af Skolen maa indsendes til Ministeriet i Slutningen af hvert Skoleaar.

### **Legeplads.**

Naar en Elev (af Helbredshensyn el. lign.) ønskes fritaget for at være paa Legepladsen i Frikvartererne, maa hun medbringe en *skriftlig* Anmodning. Til Fritagelse ud over 8 Dage vil der som Regel kræves en Lægeattest.

### **Konfirmation.**

Skolen beder Hjemmene om af Hensyn til deres egne Børns og hele Klassens Arbejde at henlægge Konfirmationen til *senest* om Efteraaret i IV. Mellemskoleklasse.

## **SKOLEELEVERS FRIBEFORDRING PAA STATSBANERNE.**

Hjemmenes Opmærksomhed henledes paa følgende Ud-  
drag af Undervisningsministeriets Bekendtgørelse af 9. Maj  
1938.

Adgangen til Fribefordring paa Ferierejser staar aaben for  
Elever i Skoler i Frederiksberg Kommune, for saavidt Ele-  
verne er Børn af *ubemidlede* Forældre.

Skolens Leder indsender til Kommunalbestyrelsen en For-

\*) Skolen anmoder de Familier, hos hvem Mæslinger er udbrudt, om kun at sende de Elever i Skole, om hvilke det med Sikkerhed vides, at de har haft Sygdommen, men derimod ho:de de Elever, der ikke tidligere har haft den, borte fra Skolen, indtil det kan antages for sandsynligt, at de ikke er smittet af det i Hjemmet o:staaede Sygdomstilfælde.

tegnelse over de Børn, for hvilke der ønskes Fribefordring. Fortegnelsen skal indeholde Angivelse af Børnenes Navne og Forsørgernes Navne og Bopæl samt Rejsens Maal og Dagen for Afrejse og Hjemrejse.

Befordringen foregaar kun paa Fællesklasse. Lyntog kan ikke benyttes og andre Hurtigtog kun, naar særlig lang Rejsevej og Mangel paa andre passende Tog maa gøre Befordring med Hurtigtog nødvendig. Saafremt Befordring med Hurtigtog er tilladt, vil dette være angivet paa Billetten, der iøvrigt ikke ved Tilkøb kan gøres gyldig til Hurtigtog eller højere Klasse.

Haandbagage kan i det Omfang, som er tilladt efter de gældende Regler, frit medtages i Kupéerne; ønskes Bagagen undtagelsesvis indskrevet som Rejsegods, maa Betalingen herfor erlægges af Eleven selv.

Der kan kun tilstaaes hvert Barn een Ferierejse om Aaret. Anmodning om Frirejse maa indgives til Skolen inden 15. Maj.

## ELEVERNES ARBEJDSVILKAAR.

### Skoledagen.

Skoletiden varer i Underskolen fra Kl. 8,50 til senest Kl. 13,35.

I Mellemskolen begyndes som Regel Kl. 8 og slutes Kl. 13,35.

Den enkelte Lektion varer 45 Minutter. Imellem Lektionerne er der 10 Minutters Pause, som *altid tilbringes i fri Luft*. Midt paa Dagen gives 25 Min. fri til Frokost og Bevægelse efter Maaltidet.

### Lokalerne.

Underskolen, der har sine Lokaler i den ene Bygningsfløj, har sin særlige Legeplads og holdes strengt adskilt fra de større Klasser.

I Regnvejropholder alle Klasserne sig paa den overdækkede Del af Legepladsen.

Undervisningen i Tegning og Haandarbejde, der gerne gives i to sammenhængende Timer, foregaar i særlige Lokaler indrettet til disse Fag, ligesom Fysik-, Kemi-, Geografi- og Naturhistorieundervisningen ogsaa foregaar i dertil indrettede Lokaler.

### **Elevernes Sundhed.**

Skolelæge: Eleverne staar under regelmæssigt Tilsyn af Skolens Læge. Det staar dog Hjemmene frit, om de vil benytte sig deraf.

Det er Skolen i høj Grad magtpaaliggende at bevare og fremme Elevernes Sundhed, dels ved at skaffe dem frisk Luft og Bevægelse, dels ved en gennemført Orden og Renlighed saavel i som uden for Skolebygningen.

Alle Lokaler udluftes ved Gennemtræk efter hver given Lektion.

Frokosten indtages i Frokostsalen, hvor Mælk og Fløde kan købes i de originale Flasker.

Paa Legepladsen drives fra det tidligste Foraar Friluftsgymnastik, Boldspil og andre Lege.

### **DET DAGLIGE ARBEJDE.**

#### **Paa Skolen.**

Skolen betragter det som sin Opgave at udnytte *Arbejdstiden paa Skolen* saa meget som muligt.

Det er paa Skolen, at det væsentligste Arbejde skal gøres.

Det kræves derfor, at der i Undervisningstimerne arbejdes intenst og energisk, og at ingen Tid spildes.

#### **I Hjemmet.**

Med Hensyn til *Hjemmearbejdet* søges det begrænset ved Hjælp af skriftlige Prøver paa Skolen. Men Skolen er forøvrigt af den Anskuelse, at *noget* Hjemmearbejde ikke blot er nødvendigt for Tilegnelsen af det Stof, som kræves lært, men ogsaa ønskeligt til Opøvelse af Elevernes Pligtfølelse og Arbejdsevne.

For at give Eleverne en gavnlig Afspænding, er de fuldstændig fritaget for Hjemmeforberedelse til Mandagen (Ekksamensklasserne dog kun delvis).

### **DE AFSLUTTENDE PRØVER I MAJ—JUNI 1941.**

Til Mellemskoleeksamen indstilledes 19 Elever, som alle bestod. Til Realeksamen var indstillet 24 Elever, som alle bestod og med følgende Udfald:

<i>Jytte Bendixen</i> .....	mg	6,81
<i>Kirsten Boje Danielsen</i> .....	mg +	7,41
<i>Kirsten Bärnholt</i> .....	mg	6,82

<i>Kirsten Bølling</i> .....	mg÷	6,09
<i>Tove Frederiksen</i> .....	mg+	7,31
<i>Ingelise Hansen</i> .....	mg	6,72
<i>Irene Hesselberg</i> .....	mg	6,68
<i>Else Holm</i> .....	mg	6,93
<i>Lizzie Holstein Magnussen</i> .....	mg÷	6,41
<i>Karen Jørgensen</i> .....	mg+	7,22
<i>Elna Lenander</i> .....	mg	7,14
<i>Grethe Lützen</i> .....	mg	7,04
<i>Minna Michelsen</i> .....	mg+	7,22
<i>Inger Monberg-Andresen</i> .....	mg÷	6,40
<i>Karin Møller</i> .....	mg	7,09
<i>Ruth Nissen-Petersen</i> .....	ug÷	7,63
<i>Ann-Birthe Poggensee</i> .....	mg÷	6,47
<i>Lilian Scharff-Olsen</i> .....	mg+	7,29
<i>Eva Steholt</i> .....	mg+	7,48
<i>Martha Tantholdt Hansen</i> .....	mg+	7,22
<i>Henny Vestervig</i> .....	mg+	7,43
<i>Helene van Wonterghem</i> .....	mg÷	6,51
<i>Guilietta Zambon</i> .....	mg	6,74
<i>Birgit Zinkar Nielsen</i> .....	mg+	7,34

Som Censorer, beskikkede af Ministeriet, fungerede: Adjunkt G. Hansen, Odense, Lektor H. Helweg-Møller, Lyngby, Lektor R. Knudsen, Aarhus, Viceinspektør Adeler-Petersen, Horsens, Rektor H. J. Pihl, Rønne, Skoleinspektør V. Rønnow-Jessen, Holbæk, Kommuelærer A. Kruse, Odense.

Ved Afslutningen uddeltes flg. Flidspræmier:

Hr. Direktør J. C. Petersens Præmie: en Sparekassebog paa 25 Kr. tilfaldt Birgit Zinkar Nielsen. Hr. Sofus Diemars Opmuntringspræmie for Fransk: en Sparekassebog paa 25 Kr. tilkendtes Tove Frederiksen. Hr. Urmager Anker Christensens Præmie: et Ur, tilfaldt Grethe Lützen. Foreningen »Norden«s Præmie tildeltes Kirsten Boje Danielsen.

I Eksamensterminen Maj—Juni d. A. indstiller Skolen 17 Elever til Realeksamen og 23 til Mellemskoleeksamen.

#### REALEKSAMENS ANVENDELIGHED.

Realeksamen giver Adgang til videregaaende Studier ved Tandlægeskolen, Niels Brocks Handelsskole og (efter en Ad-

*Geografi:* Øst-, Vest- og Mellemeuropa.

*Naturhistorie:* Zoologi: Pattedyr, Rov- og Spurvefugle. Botanik efter I Hæfte.

*Regning:* Fortsættelse af Regning med almindelig Brøk og Decimalbrøk. Beregning af simple Flader og Rumfang.

## II. Mellemskoleklasse.

*Religion:* Jesu offentlige Virksomhed til Jesu Indtog i Jerusalem. Fader vor. Nogle Salmer.

*Dansk:* Oplæsning og Genfortællen efter Læsebogen. Analyse og Sprogøvelser. Enkelt Digteres Levned og Værker: Hauch, Hertz, Høstrup o. a. Skriftlige Øvelser. Stil og Diktat hver Uge.

*Fransk:* „Parlez-vous Français“. Grammatik og Stiløvelser. Samtale og Genfortællen.

*Engelsk:* Læsning og Oversættelse, Stiløvelser og Grammatik efter P. Riis-Jacobsens Bøger.

*Tysk:* Begynderbogen afsluttes. Skolestil hver 14. Dag.

*Historie:* Middelalderen.

*Geografi:* Sydeuropa og Afrika.

*Naturhistorie:* Fra Klalrefugle — Bogen ud. Botanik II Hæfte.

*Naturlære:* Fra mekanisk Fysik til Telefonen.

*Regning:* Areal og Rumfang. Sammensæt og omvendt Forholdsregning. ogsaa med Brøk. Delingsregning. Procentregning.

*Aritmetik:* Friis-Petersen og Jessen: Aritmetik I.

*Geometri:* Mellemskolens Geometri til Symmetriske Figurer.

## III. Mellemskoleklasse.

*Religion:* Jesu Lidelseshistorie. Apostlernes Gerninger. Sakramenterne.

*Dansk:* Udvalgte Prosastykker og Digte gennemgaaes efter Læsebogen Litteraturhistorie efter Bæk: Danske Digtere. Nogle af Forfatternes Værker læses, og nogle Digte læres. Øvelser i Analyse og Tegnsætning, Fristile og Genfortællinger.

*Svensk:* Øvelse i Oplæsning og Oversættelse af Prosa og Digte i Læsebogen.

*Fransk:* „France“. Læsning og Oversættelse, Samtale og Genfortællen. Grammatik og Stiløvelser. Nogle Digte læres udenad.

*Engelsk:* Læsning og Oversættelse, Stiløvelser og Grammatik efter P. Riis-Jacobsens Bøger.

*Tysk:* Første Halvdel af Tysk Læsebog II med tilsvarende Grammatik og Stiløvelser.

*Historie:* Den nyere Tid.

*Geografi:* Asien, Australien, Sydamerika og noget almindelig Geografi.

*Naturhistorie:* Zoologi: Fra Insekter til Orme. Botanik III Hæfte. Organisk Kemi.

*Naturlære:* Fra Telefonen og Bogen ud. Uorganisk Kemi.

*Regning:* Udmaalning af Flader og Legemer. Procentregning, Forholdsregning, Rente-, Delings- og Gennemsnitsregning.



*Aritmetik:* De fire Regningsarter. Ligninger med flere Ubekendte. Proportioner.

*Geometri:* Symmetriske Figurer, Konstruktioner I, Cirklen II, Polygoner, Areal.

#### IV. Mellemskoleklasse.

*Religion:* Kirkehistorie: Oldkirken.

*Dansk:* Prosastykker og Digte efter Læsebogen. Desuden Værker af Paludan-Müller, Hertz, Goldschmidt og flere. Beskrivende Stile, Genfortællinger, friere Opgaver. En Stil ugentlig. Fortsat Øvelse i Sproglære og Tegnsætning.

*Svensk:* Keller og Falbe-Hansen: Svenske Læsestykker (25 Sider).

*Fransk:* „France“. Læsning og Oversættelse af udvalgte franske Forfattere. Stiløvelse og Grammatik.

*Engelsk:* P. Riis-Jacobsen: Engelsk Læsebog. Stiløvelser og Grammatik. Extemporallæsning.

*Tysk:* Læsning og Oversættelse efter Læsebogen i et Omfang, der svarer til det anordnede Pensum. Extemporallæsning.

*Historie:* Den nyeste Tid.

*Geografi:* Nordamerika, Danmark, Norge, Sverige og Finland, gennemgaaes ved Hjælp af Arbejdsbog og udvidet Læsning.

*Naturhistorie:* Zoologi: Lavere Dyr og Mennesket. Sundhedslære. Botanik IV Hæfte.

*Naturlære:* Mekanisk Fysik. Lyd- og Lyslære.

*Regning:* Mere sammensatte Opgaver i det tidligere gennemgaaede Pensum. Værdipapirer, Kalkulationer.

*Aritmetik:* Jessen og Smiths Aritmetik for Mellemskolen III.

*Geometri:* Geometri for Mellemskolen afsluttes.

#### Realklassen.

*Religion:* Almindelig kristelig Morallære.

*Dansk:* Realklassens Læsebog benyttes til Oplæsning samt udførlig Gennemgang af Stykker af ældre og moderne Litteratur. Litteraturhistorie efter Bæk: Danske Digtere. Desuden gennemgaaes Hostrup: Genboerne, Blicher: Præsten i Vejlbj. Stil hver 14. Dag.

*Fransk:* Læsning og Oversættelse efter udvalgte franske Forfattere. Extemporallæsning.

*Engelsk:* P. Riis-Jacobsen: Engelsk Læsebog afsluttes. Extemporallæsning.

*Tysk:* Udvalgte Stykker af Ingerslev og Vibæk: Tysk III. Extemporallæsning.

*Latin:* Mikkelsen: Latinsk Læsebog, Stk. 1—34.

*Historie:* Frankrigs, Tysklands og Englands Historie siden 1860. Samfundslære.

*Geografi:* Reumert: Erhvervsgeografi: Afsnit IV—XII incl.

*Naturhistorie:* Zoologi efter Balslev og Andersens Zoologi for Realklassen. Kulturplanter.

*Naturlære:* Sundorph: Fysik for Realklassen II. C. Luplau-Janssen: Astrofysik for Realklassen.

*Regning:* Andersen og Damgaard Sørensen: Praktisk Regning for Piger.

## PLAN FOR HAANDARBEJDSUNDERVISNINGEN.

1. U.: Retstrikning, Syforklæde.
  2. U.: Sypose med Forsting, Stikkesting, Kontursting, Kædesting og Korssting. Strikkeøvelser.
  3. U.: En Gymnastikdragt. Hækling indøves.
  4. U.: En strikket Trøje.
  5. U.: En Kjole. Broderi. Maskinsyning indøves.
  - I. M.: Pudevaar; Indøvelse af Sømmesting og Knaphuller. Ankelsokker, Vanter el. lign.
  - II. M.: En Skoleuniform sys. Indøvelse af franske Sømme, Klipping og Paasætning af Skraastrimler eller anden Pynt. Rynkning paa Symaskine. Forklæde og Kappe til Husgerning.
  - III. M.: En Natkjole. Indøvelse af Slids eller Kantbelægning. Hvidsøm læres. Låpning indøves.
- Real: Babyudstyr. Kjølesyning efter købte Mønstre: Nordisk Mønster-tidende, Ullstein, Weldon eller Standard.

I alle Klasser naar de flinkeste Elever at sy Mellemarbejder svarende til deres Evner og Klassens Standpunkt. Eleverne maa i Mellemskoleklasserne selv klippe og tilrettelægge Arbejdet. Alle Elever i Klassen udfører samme Aarsarbejde. Skolen indkøber Materialet. Arbejderne maa ikke vaskes, rulles eller stryges, før Aarskarakteren er givet.

### TEGNEUNDERVISNING

paabegyndes i 1. Klasse som Anskuelsestegning. Fra 4. Kl. Frihaands-tegning efter plane og fritstaaende Modeller samt Øvelse i Farvelægning med Vandfarve. I Mellemskolen lærer Eleverne lidt praktisk Perspektiv, tegner og maler, dels med Vandfarve, dels med Pastelfarve — forskellige Modeller og Kompositioner, samt Blomster og Genstande efter Naturen. Dertil kommer Dekoration af Lerkrukker og Pergamentarbejder.

### SKRIVEUNDERVISNING

ledes efter Herman Larsens Skrivesystem.

## BOGLISTE FOR AARET 1942—1943

### 1. Underklasse.

Svanemappen. Fra 1. November: Svanebogen. Friis-Petersen: Hovedstadens Regnebog I (sidste Udgave).

Desuden medbringes: Pennalhus, 2 Blyanter Nr. 2, en Lineal. En Pose til Haandarbejde, et Fingerbøl (ikke Sølv), en Saks (ikke spids). Gymnastiksko i Pose, en Klemme til Galoscher.

*Alt mærket med tydeligt Navn.*

Bemærk! Skriv ikke Navn i de nye Bøger, før de er eftersat paa Skolen.

Stile- og Skrivebøger skal købes paa Skolen, da der kræves bestemt Format, Liniering og Omslag.

2.-5. UNDERKLASSE.

Bøger	2.U.	3.U.	4.U.	5.U.
<i>Religion.</i>				
Schuster: Bibelliistorie for Folkeskolen . . . . .				×
<i>Dansk.</i>				
Hansen, Heltoft & Sunesen: Dansk Læsebog for Købstadskolen 2. Skoleaar . . . . .	×			
3. Skoleaar . . . . .		×		
4. Skoleaar . . . . .			×	
5. Skoleaar . . . . .				×
Fredebo & Kaalund-Jørgensen:				
Det danske Sprog I . . . . .	×			
»    »    »    II . . . . .		×		
»    »    »    III . . . . .			×	
»    »    »    IV . . . . .				×
<i>Fransk.</i>				
Bøgerne købes paa Skolen . . . . .			×	×
<i>Engelsk.</i>				
P. Riis-Jacobsen: Engelsk Begynderbog . . . . .				×
P. Riis-Jacobsen: Stiløvelser for Mellemskolen . . . . .				×
<i>Historie.</i>				
Nik. Helms: Danmarks Historie . . . . .			×	×
<i>Geografi.</i>				
C. C. Christensen: Lille Geografi . . . . .		×	×	×
Christensen & Lauridsen: Barnets første Kort, 1. Hæfte . . . . .	×	×		
2. Hæfte . . . . .		×		
C. C. Christensen & Krogsgaard: Atlas for Mel- lemskolen . . . . .			×	×
<i>Naturhistorie.</i>				
Jørgensen & Meinertz: Børnenes lille Natur- historie . . . . .		×		
Jørgensen & Meinertz: Naturhistorie for Folke- skolen I . . . . .			×	×
<i>Regning.</i>				
Friis-Petersen, Gehl & Jessen: Hovedstadens Regnebog 2, sidste Udgave . . . . .	×			
» 3, » » . . . . .		×		
» 4, » » . . . . .			×	
» 5, » » . . . . .				×
<i>Sang.</i>				
Jacobsen, Jensen og Larsen: Skolesangbogen . .	×	×	×	×

**MELLEMSKOLEN OG REALKLASSEN**

Bøger	I	II	III	IV	R
<i>Religion.</i>					
Schuster: Bibelhistorie for Folkeskolen . . . . .	×	×	×		
<i>Dansk.</i>					
Clausen & Hansen, Læsebog for					
Mellemskolen I . . . . .	×				
II . . . . .		×			
III . . . . .			×	×	
Clausen & Hansen, Læsebog for Realklassen . . . . .					×
Olaf Lange: Nye Øvelsesstykker til dansk Analyse og Tegnsætning . . . . .	×	×	×	×	×
V. Ludvigsen: Skoleordbog . . . . .	×	×	×	×	×
Bæk: 50 Paragraffer . . . . .					×
Bæk: Danske Digtere . . . . .			×	×	×
<i>Svensk.</i>					
Falbe-Hansen & Keller: Svenske Læsestykker . . . . .			×	×	
<i>Fransk.</i>					
Læsebøgerne købes paa Skolen . . . . .	×	×	×	×	×
N. Chr. Nielsen: Franske Stiløvelser . . . . .		×	×	×	×
N. Chr. Nielsen: Fransk Skolegrammatik . . . . .			×	×	×
<i>Engelsk.</i>					
Riis-Jacobsen: Engelsk Begynderbog . . . . .	×	×			
Riis-Jacobsen: Engelsk Læsebog . . . . .			×	×	×
Riis-Jacobsen: Stiløvelser for Mellemskolen . . . . .	×	×	×	×	
Riis-Jacobsen: Stiløvelser for Realklassen . . . . .					×
Riis-Jacobsen: Engelsk Grammatik . . . . .	×	×	×	×	×
<i>Tysk.</i>					
Ingerslev & Vibæk: Tysk I med Gloser . . . . .	×	×			
Ingerslev & Vibæk: Tysk II med Gloser . . . . .			×	×	
Ingerslev & Vibæk: Tysk III med Gloser . . . . .					×
Kaper: Kortfattet tysk Sproglære . . . . .				×	×
Vibæk: Tysk Sproglære for Mellemskolen . . . . .	×	×	×		
<i>Latin.</i>					
L. Mikkelsen: Latinsk Læsebog . . . . .					×
<i>Regning.</i>					
Friis-Petersen & Jessen: Mellemskolens ny Reg- nebog I . . . . .	×				
II . . . . .		×			
III . . . . .			×		
IV . . . . .				×	
C. C. Andersen og Damgaard Sørensen: Praktisk Regning for Piger . . . . .					×
Jessen & Smith: Aritmetik for Mellemskolen I . . . . .		×			
II . . . . .			×		
III . . . . .				×	
Jessen & Smith: Matematik og Regning for Realkl.					×





OVERSIGT OVER TIMEFORDELINGEN.

	1. U.	2. U.	3. U.	4. U.	5. U.	I M.	II M.	III M.	IV M.	Real	
										A.	B.
Religion .....	1	1	2	2	2	2	2	1	1	1	1
Dansk .....	9	8	8	6	5	5	4	4	4	4	4
Fransk .....				4	3	2	2	2	4	5	5
Engelsk .....					3	3	3	3	3	4	4
Tysk .....						4	3	3	3	3	3
Historie .....			1	2	2	2	2	2	2	2	2
Geografi .....		1	2	2	2	2	2	2	2	2	2
Naturhistorie .		1	2	1	1½	2	2	2	2	2	2
Naturlære ....							2	2	2	2	2
Regning .....	5	5	5	5	4	4	5	5	6	4	
Skrivning .....	3	3	2	1	1	1	1				
Tegning .....		1	1	1	1	1	1	1	1		2
Gymnastik ....	2	2	2	2	3	3	3	3	3	3	3
Haandarbejde .	3	4	3	3	2	2				2	
Skolekøkken ..								2			
Latin .....											4
Sang .....	1	1	1	1	1	1	1	1	1	1	1
	24	27	29	30	30	34	35*)	35*)	34*)	35	35

\*) For at lette Hjemmearbejdet for Eleverne i Mellemskolen og for at vænne dem til selvstændigt Arbejde, vil der i disse Klasser blive anvendt 1 à 2 Timer udover det opgivne Timetal til skriftlige Opgaver.

SKOLENS BOGORDNING.

Eleverne kan mod et Kontingent af 10 Kr. — i 2. U. 5 Kr. — årlig blive Medlem af »Boglaanet« og vil da blive forsynet med alle de i Boglisten nævnte Bøger (Atlas undtagen) og paa følgende Betingelser:

1. Straks efter Skoleaarets Slutning afleveres alle de i det forløbne Skoleaar benyttede Bøger. Bøgpakken maa være forsynet med Elevens Navn og Klasse.
2. *Samtidig* med Bøgpakken, men *ikke inden i* Pakken, afleveres en med Navn mærket Fortegnelse over de Bøger, der afleveres, samt Kontingentet.
3. Efter 10. August kan Bøgpakken for det nye Skoleaar afhentes.
4. De laante Bøger maa behandles med stor Omhu. Alle Tilføjelser til Tekst maa skrives ordentligt, Tegning i Bøgerne tillades ikke, og Bindene maa forsynes med Omslag af stærkt Papir.

Bøger, som er blevet daarligt behandlet, tages ikke i Bytte.

## UDVIDET UNDERVISNING.

De ekstraordinære Forhold i dette Skoleaar har bevirket, at Skolen ikke har kunnet gennemføre sine Ekskursioner i sædvanligt Omfang. — Den aarlige Skovtur og Besøg paa forskellige industrielle Virksomheder og Museer er dog blevet gennemført. — I November opførte Skolens Elever C. Hostrups Sangspil: »Mester og Lærling«, der tre Aftener samlede fuldt Hus. — I Marts havde Mellemkoleklasserne og Realklassen arrangeret »Broget Aften«, en lille Aftenunderholdning med Sang, Musik og Komediespil paa de forskellige Sprog.



*»King Cophetua and the Beggar Maid«.*

I Aarets Løb er der afholdt Samaritterkursus og Kursus i Spædbørnspleje.

Skoleforeningen »Jeanne d'Arc« har haft sine tre traditionelle festlige Sammenkomster.

### Dansk Skolescene.

Eleverne fra Mellemkolen og Realklassen har i Vinterens Løb overværet følgende Forestillinger: Olufsen: Gulddaasen. J. L. Heiberg: Syvsoverdag. Molière: Scapins Gavtyvestreger. I Skolescenens Bio har Eleverne overværet 3 Forestillinger.

## BETALINGSFORHOLDENE.

Skolepengene opkræves i 10 Rater om Aaret, erlægges alt-saa pr. Maaned i 10 Maaneder (ikke for Juli og August).

1. U. Klasse . . . . .	18 Kr.	I. M. Klasse . . . . .	24 Kr.
2. U. — . . . . .	20 -	II. M. — . . . . .	25 -
3. U. — . . . . .	21 -	III. M. — . . . . .	25 -
4. U. — . . . . .	22 -	IV. M. — . . . . .	26 -
5. U. — . . . . .	23 -	Realklassen . . . . .	26 -

Paa Grund af Statstilskuddet kan Forældre, hvis Indtægter be-rettiger dem dertil, faa hele eller delvise Fripladser, for saa vidt saadanne er ledige.

Brændselspenge: 7 Kr. i Oktober og 7 Kr. i Februar.

Skolebetalingen udredes uden Hensyn til Ferier og For-sømmelser.

Strækker en Elevs Sygdom sig ud over en længere Tid, betales dog kun for den Maaned, hvori Sygdommen begyn-der, og for de to følgende Maaneder. Denne Regel finder og-saa Anvendelse for Elever, der maa holdes borte fra Skolen paa Grund af Sygdom i Hjemmet.

Udmeldelse maa ske med 2 Maaneders Varsel; der betales altsaa for den Maaned, i hvilken Udmeldelsen sker, og for de to følgende. Enhver Elev, der udmeldes til Skoleaarets Slutning, betaler Skolepenge til den 30. Juni.

Udmeldelse i Løbet af Skoleaaret kan ikke finde Sted i IV. M. og Realklassen.

Skolepengene og andre Udgifter bedes saa vidt muligt be-talt en af de første Dage i Maaneden og med aftalte Penge.

Naar 2 eller flere Søstre samtidig besøger Skolen, erlægges der fuld Betaling for den ældste; den anden og tredie har en Moderation paa 5 Kr. om Maaneden, den fjerde Søster gaar frit.

Dimittenderne betaler Skolepenge til Skoleaarets Slutning.

Enhver Elev, der indstilles til Mellem-skole- eller Real-eksamen, betaler henholdsvis 20 og 25 Kr. i Eksamensafgift.

## SKOLENS ORDENSREGLER.

1) Skolen aabnes henholdsvis 7,45 og 8,35. Eleverne skal være i Klassen senest 8,00 og 8,50. Elever, der kommer for sent, maa som Regel sidde efter den følgende Lørdag.

2) Naar det ringer til Morgenbøn 8,05 og 8,55, skal alle Elever være paa Plads, Ordensbøger og skriftlige Opgaver være afleveret og Bøger taget frem til første Time.

3) I Skoletiden maa ingen Elev forlade Skolen eller Legepladsen uden Bestyrerindens udtrykkelige Tilladelse.

4) Ønskes en Elev af Helbredshensyn fritaget for at gaa paa Legepladsen, bedes Forældrene meddele det i Ordensbogen.

5) Skolen udbeder sig Meddelelse om Fraværelse, der strækker sig ud over 3 Dage. Naar Eleven atter møder paa Skolen, maa Aarsagen til Fraværelsen meddeles i Ordensbogen.

6) Hvis en Elev møder uforberedt eller ønskes fritaget for en enkelt Time, maa det meddeles i Ordensbogen og Grunden angives.

7) Naar en Elev ikke har udført sit Hjemmearbejde eller ikke har medbragt de Bøger eller andre Ting, der skal bruges i Timen, maa hun meddele det til vedkommende Lærerinde, inden Undervisningen begynder.

8) Efter endt Skoletid er det forbudt Eleverne at blive staaende paa Gaden uden for Skolebygningen.

9) De nødvendige Skolesager, Stile- og Regnebøger, Skrive- og Tegnesager samt Karakterbøger faas paa Skolen.

10) Alle Bøger maa være i ordentlig Stand og forsynet med Omslag. Al Tegnen og Skriven i Lærebøgerne er forbudt; enkelte Optegnelser, som vedrører Faget, kan tillades af Faglærerinden.

11) Alle Bøger, Skolekitler, Gymnastikdragt og Gymnastiksko, Galoscher, Madkasser o. s. v. maa være mærket med Navn. Har en Elev mistet noget, maa hun straks melde det til Klasselærerinden, men Skolen paatager sig intet Ansvar for de Sager, der ikke er forsynet med tydeligt Navn.

12) Enhver Elev er ansvarlig for sin Pult, og det er strengt forbudt at beskadige den, tegne paa den eller lign. Forsæt-



lig eller letsindig Beskadigelse af Skolemateriellet maa erstattes.

13) I Pultene maa der efter Skoletiden kun efterlades saadanne Bøger, som aldrig skal bruges ved Forberedelsen hjemme. Glemte Sager maa ikke afhentes efter Skoletid.

14) Det er forbudt at medtage paa Skolen: Legetøj, Bøger, som ikke vedkommer Skolen, Smykker, Slikkerier og Penge, der ikke er strengt nødvendige. Hvis en Elev har en særlig Grund til at medbringe Penge eller Værdisager, maa disse straks om Morgenens gives til Klasselærerinden, som opbevarer dem til Skolens Slutning.

15) Al Handel og Bytten mellem Eleverne saavel som Udvæksling af Gaver paa Skolen er forbudt. Indsamling af Penge mellem Eleverne kan ikke finde Sted uden Tilladelse.

16) Eleverne har kun Adgang til deres egen Klasse, og det er forbudt — uden særlig Tilladelse — at laane Bøger, Skrivemateriale el. lign. hos Kammeraterne.

17) Elever, der i daarligt Føre skal skifte Sko, maa medbringe lette Sko til at bruge inden Døre, da det ikke er tilladt at bruge Gymnastikskoene som Skiftesko.

18) Det er kun tilladt Elever med lang Skolevej at cykle til Skole. Det er forbudt at cykle over Legepladsen. Skolen paatager sig intet Ansvar for Cyklerne.

19) Det kræves af Eleverne, at de viser alle Skolens Lærere Lydighed og Ærbødighed baade i og uden for Skolen, og de skal i al deres Færd lægge an paa en høflig og beskedent Optræden.

---

Skolens Elever kan som Regel ikke benytte Skolens Telefon, og Skolen paatager sig intet Ansvar for Telefonbesked til Eleverne.

---



## BØRNEHAVEN.

Piger og Drengene modtages fra 3 Aars Alderen og beskæftiges fra Kl. 9—13.

Børnehaven bliver ledet efter Montessorimetoden.

Der bliver for øvrigt lagt Vægt paa:

1. at udvikle Barnets praktiske Sans, Ordenssans og Arbejdslyst med særligt Henblik paa *Hjemmets mange smaa Sysler og Opgaver*.
2. at skaffe Børnene Betingelser for en god og sund legemlig Udvikling gennem rytmiske Øvelser og Friluftlege paa Skolens store Legeplads.
3. at give Børnene den første sociale Opdragelse ved at indøve dem i *gensidig Hensyntagen og Hjælpsomhed*.
4. at forme og udvikle Barnets Karakter med stadigt Henblik paa *det enkelte Barns Individualitet*.
5. at *opdrage til Arbejdet i Skolen*, inden Undervisningen begynder der.

Indmeldelser modtages, helst inden Feriens Begyndelse, Mandag, Tirsdag, Onsdag og Fredag Kl. 13—14.

Betalingen er 12 Kr. pr. Maaned.

## PENSIONATET.

Til Skolen er knyttet et Skolehjem, som optager Piger fra 6 Aars Alderen. De maa medbringe deres Daabs-Vaccinations- og Lægeattest. Børn, der lider af en smitsom Sygdom, kan ikke optages.

Kostpengene er 75 Kr. maanedlig; desuden betales der Brændselspenge efter Aftale; disse erlægges i Oktober Md.

Elever, som optages for kortere Tid, betaler 3,00 Kr. pr. Dag.

## MUSIKUNDERVISNING.

Undervisning i Klaverspil og Sang gives paa Skolen, før og efter Skoletid. Betalingen er 10 Kr. maanedlig (1 hel eller 2 halve Timer om Ugen).

## SPROGUNDERVISNING.

Undervisning — Enetimer eller Hold — gives i Fransk, Engelsk og Tysk for Begyndere og Viderekomne.

