



Danskernes Historie Online

Danske Slægtsforskeres Bibliotek

Dette værk er downloadet fra Danskernes Historie Online

Danskernes Historie Online er Danmarks største digitaliseringsprojekt af litteratur inden for emner som personalhistorie, lokalhistorie og slægtsforskning. Biblioteket hører under den almennyttige forening Danske Slægtsforskere. Vi bevarer vores fælles kulturarv, digitaliserer den og stiller den til rådighed for alle interesserede.

Støt Danskernes Historie Online - Bliv sponsor

Som sponsor i biblioteket opnår du en række fordele. Læs mere om fordele og sponsorat her: <https://slaegtsbibliotek.dk/sponsorat>

Ophavsret

Biblioteket indeholder værker både med og uden ophavsret. For værker, som er omfattet af ophavsret, må PDF-filen kun benyttes til personligt brug.

Links

Slægtsforskeres Bibliotek: <https://slaegtsbibliotek.dk>

Danske Slægtsforskere: <https://slaegt.dk>

1983

NÆSTVED

GYMNASIUM

OG

HF

AF

DANMARKS
PÆDAGGISCHE
BIBLIOTEK

NÆSTVED GYMNASIUM OG HF

NYGÅRDSVEJ 43

4700 NÆSTVED

TELF. 03 - 720676

TRYK: DECO PRINT

BRANDELEV

MAJ 1983

VELKOMMEN TIL NÆSTVED GYMNASIUM OG HF

Med dette hæfte siger skolen velkommen til alle nye elever og kursister.

Hæftet er indrettet således, at det først indeholder en række praktiske oplysninger om skolen, som især nye elever og kursister kan have nytte af; men som også "gamle" elever og kursister kan have interesse i, da der hele tiden sker ændringer på en så stor arbejdsplads som Næstved Gymnasium og HF, hvor mere end 850 mennesker - elever, lærere, kontorpersonale, rengøringspersonale og pedeller - skal have deres daglige virke.

Sidst i hæftet er der to artikler om pædagogisk udviklingsarbejde. Den ene om et forsøg med integreret fysik/kemi på den samfundsmatematiske gren, som har været gennemført i en treårig periode og som i det kommende skoleår kan iværksættes uden forsøgsansøgning - altså et forsøg som ikke længere er et forsøg; men som er blevet anerkendt som en forbedring af undervisningen i fysik/kemi for samfundsmatematikere. Den anden om et forsøg med praktikophold for en 2g sproglig klasse - udelukkende bestående af piger - med det formål at undersøge unge pigers uddannelses - og erhvervsmuligheder i lokalsamfundet. En type forsøg som kræver mere udviklingsarbejde før det endeligt kan vurderes.

Hæftet er udarbejdet af en arbejdsgruppe bestående af elever og lærere:

Elever:

Henrik Koudahl 2y
Majken Andersen 1a
Dorthe Birch 1a

Lærere:

Grethe Andersen
Bjørn Falck-Petersen
Susanne Mark Jensen
Arne Olsén
Karen Terkelsen

Poul Hansen, rektor

INDHOLDSOVERSIGT

	side
De tre første skoledage 8. - 10. august 1983	3.
Oversigtsplaner over skolen	4.
Værd at vide	9.
Lærerliste	38.
Teknisk personale	46.
Større artikler:	
Forsøg med integreret fysik/kemi i 2gmS	48.
Pige, sproglig og hvad så ?	50.
Billeddagbog	56.



DE TRE FØRSTE SKOLEDAGE 8, - 10. AUGUST 1983.

For de nye 1. g'ere og 1.hf'ere er der af et introduktionsudvalg bestående af lærere og elever tilrettelagt et særligt introduktionsforløb, som skulle bidrage til, at overgangen til en ny skole ikke bliver alt for brat.

Formålet er

- at lade eleverne lære hinanden at kende som medlemmer af en nyetableret arbejds- og samværsgruppe,
- at lade eleverne prøve forskellige samarbejdsformer,
- at forberede et gunstigt klima i klassen for senere arbejde og indlæring,
- at lade eleverne lære deres rettigheder og pligter at kende.

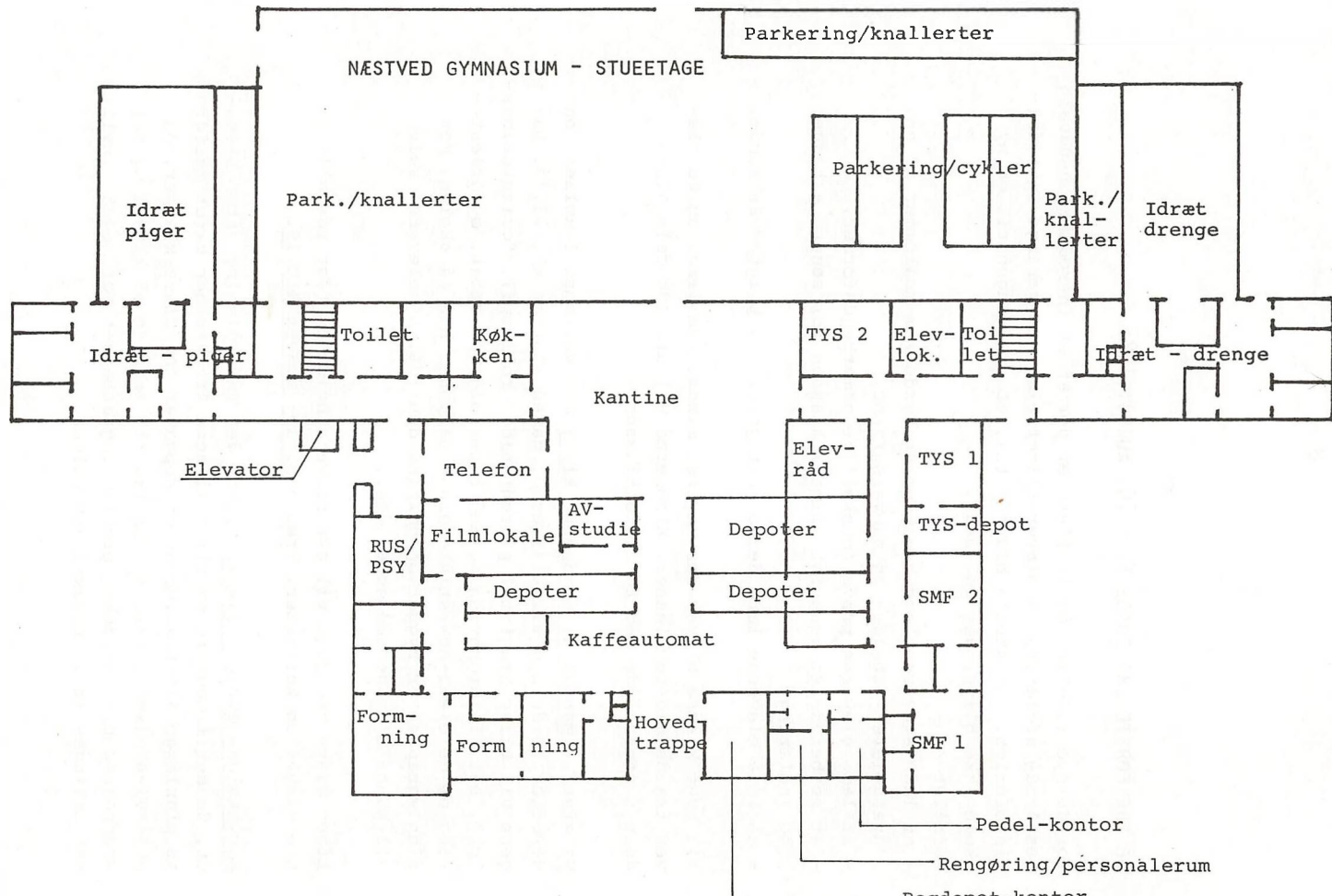
Til hver klasse bliver der knyttet mindst een lærer og to elever fra de ældste klasser. Klasserne vil arbejde dels alene dels i samarbejde med to andre klasser.

Vi starter mandag d. 8. august kl. 9 med velkomst i aulaen, og derefter fordeling til klasserne, dagen slutter kl. 13.30. Dagen vil blive brugt til præsentation, rollespil, "orienteringsløb", evt. filmforevisning med efterfølgende debat, og orientering om de elevdemokratiske organisationer her på skolen. Men planlægningen er bygget op omkring den idé, at eleverne selv vil kunne bidrage med gode ideer.

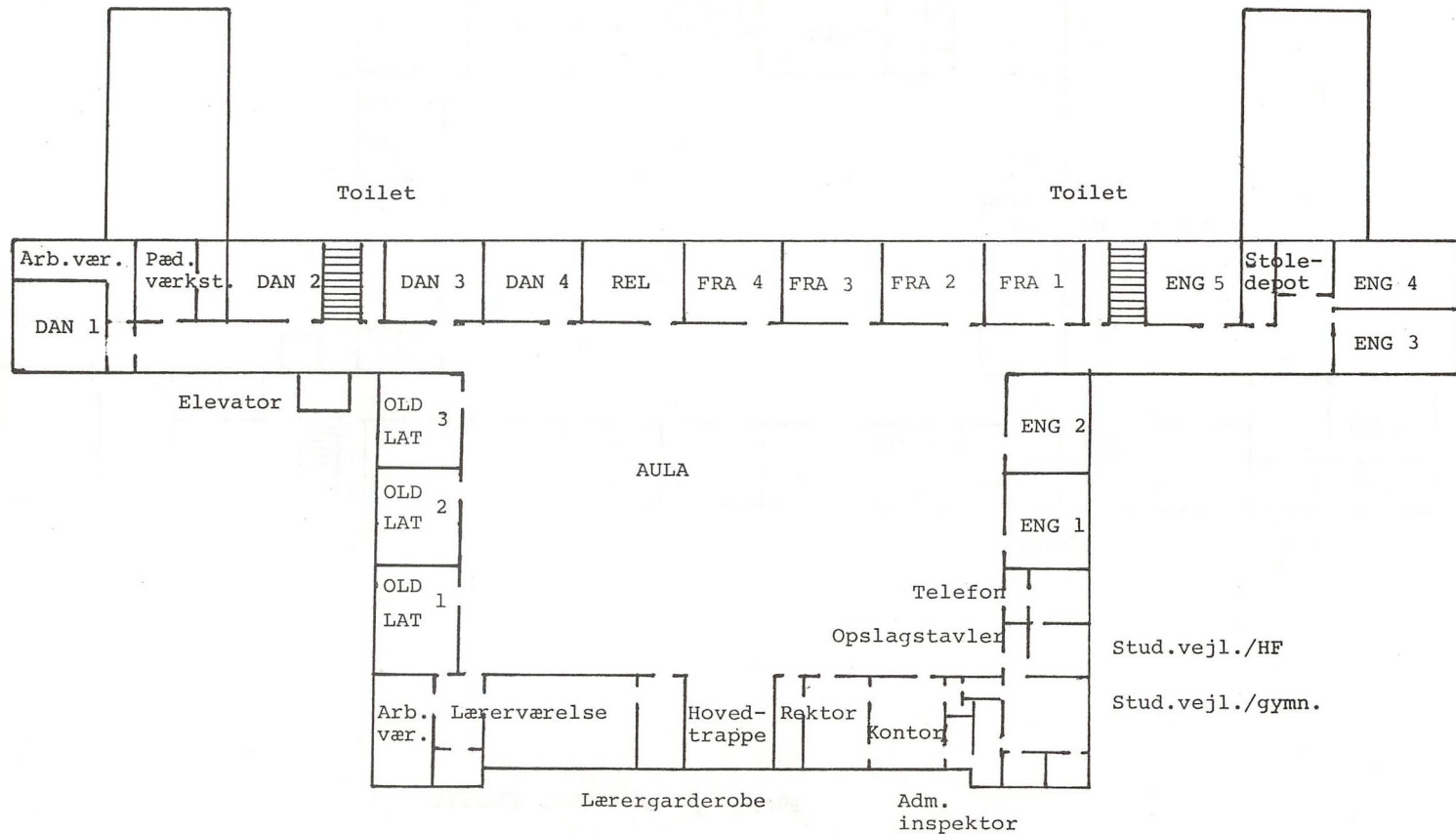
Efter disse tre dage vil der blive afholdt en fest for alle de nye elever og kursister, fredag d. 19. august kl. 19.

For skolens øvrige klasser bliver der undervisning efter skemaet, da det i modsætning til tidligere år ikke har været muligt at planlægge alternative arbejdsopgaver for disse klasser, da undervisningsministeriets forslag til ændring af klasse og hold størrelser har forsinket planlægningsarbejdet for meget - hvilket beklages af introduktionsudvalget.

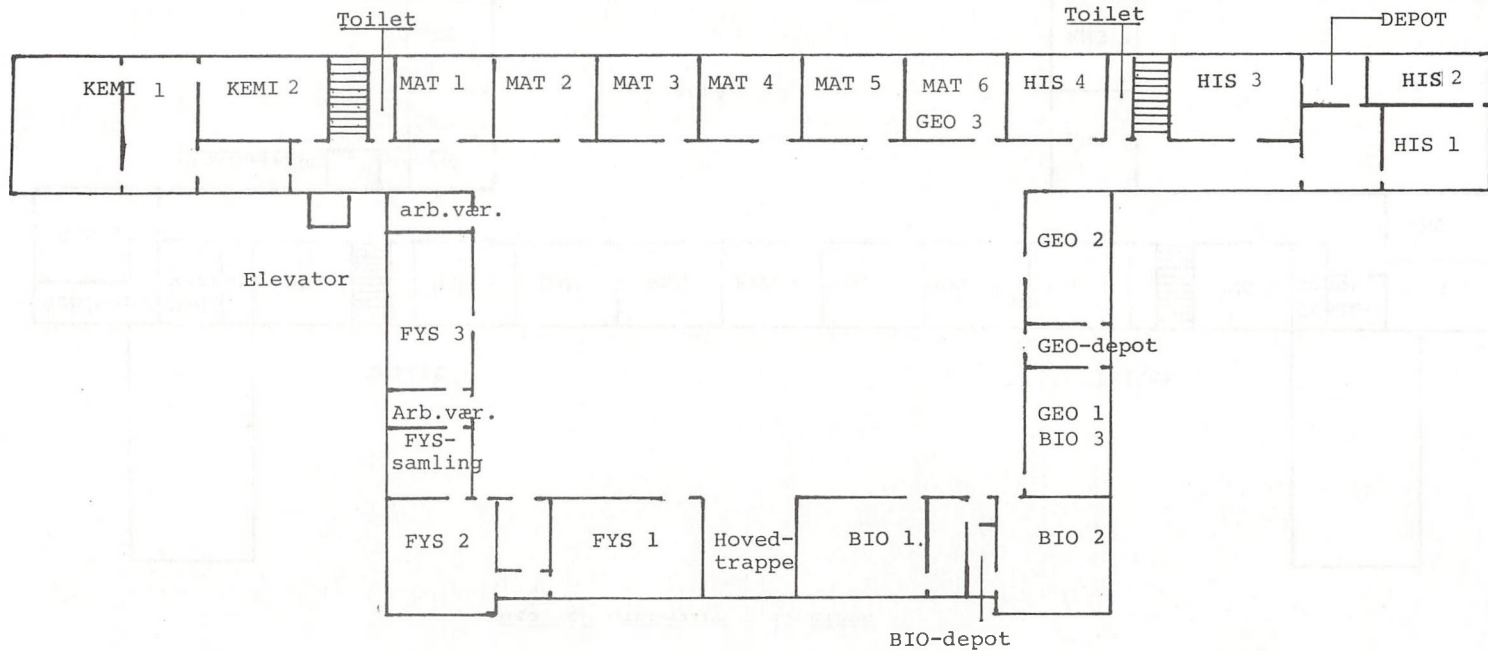
NÆSTVED GYMNASIUM - STUEETAGE



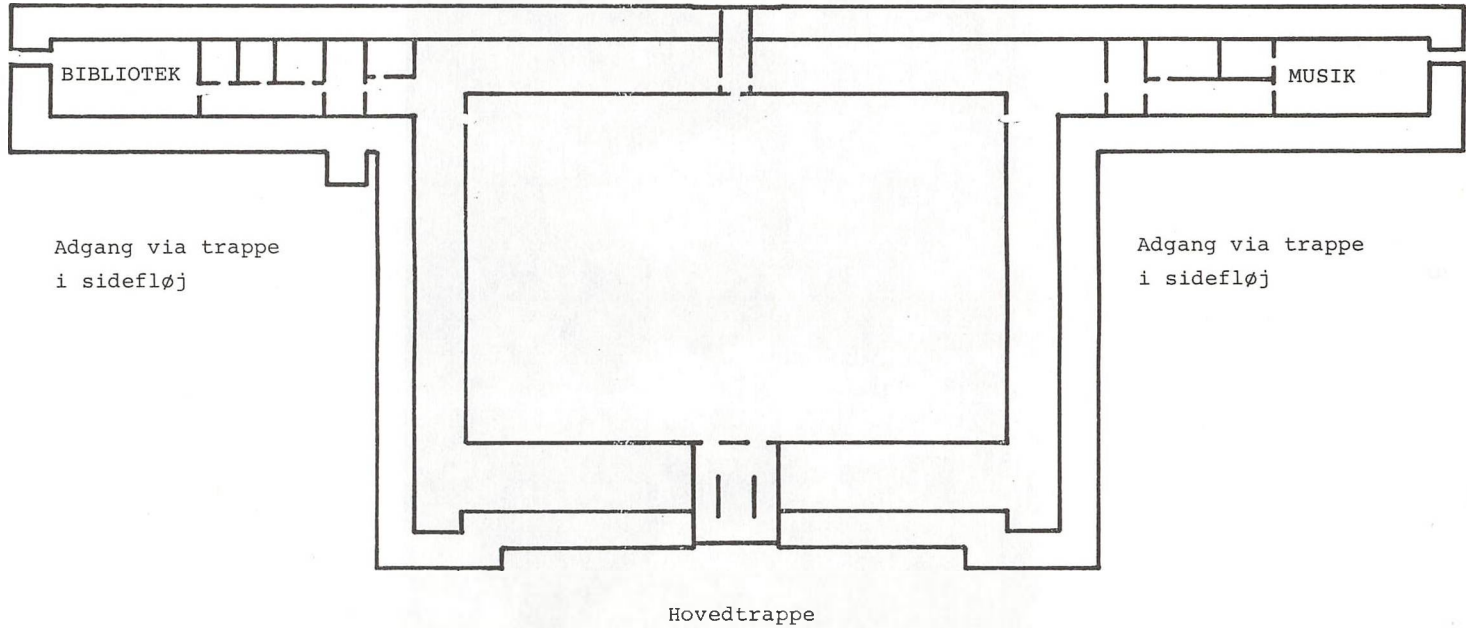
NÆSTVED GYMNASIUM - 1. ETAGE



NÆSTVED GYMNASIUM - 2. ETAGE



NÆSTVED GYMNASIUM - 3. ETAGE





VÆRD AT VIDE -
 ELLER
 NYTTIGT ALFABET FOR VORDENDE
 BRUGERE AF NÆSTVED GYMNASIUM

ADMINISTRATIONEN

er placeret i aulaetagen. Den ledes af rektor, der på forskellige områder bistås af: administrativ inspektør Jørgen Hansen
 sekretærerne Jette Morán, Birthe Sander Nielsen
 og Gerda Jensen,
 leder af bogkælderen Birgitte Larsen
 indre inspektør Sven Høgstedt
 pedel Erik Larsen

Skolens kontor er det administrative centrum, hvor man i mange situationer skal henvende sig. Kontoret er åbent for ekspedition alle skoledage kl. 8 - 14, dog ikke i spisepausen (11.35-12.00) samt fredag i 3. lektion (9.55-10.40). Telefonnummeret er 03-72 06 76

Af kontorets mange funktioner kan her kun nævnes nogle vigtige:

- Kontoret
- styrer de daglige skemaændringer, som nødvendiggøres af f.eks. læreres sygdom, ekskursioner og pædagogiske besøg,
 - giver informationer af almen interesse til elever og lærere. For elever sker det ved opslag på tavlen lige uden for kontoret. Alle elever har pligt til at holde sig løbende orienteret om denne tavles opslag,
 - udleverer skema til og ekspederer ansøgninger om SU,
 - ekspederer ansøgninger om befordringsgodtgørelse,
 - udsteder attest for skolegang,
 - opbevarer glemte sager. Det gælder fortrinsvis effekter af en vis værdi, mens beklædningsgenstande, specielt idrætstøj må søges det sted, hvor de er glemt.
 - modtager og opbevarer eleveres meddelelser om forsømmelser,
 - yder hjælp ved sygdom og tilskadekomst. Kontoret råder over forbindskasse og smertestillende piller og skaffer om nødvendigt sygetransport.
 - fører elevkartotek og registrerer flytning. Elever skal

snarest meddele ændringer i navn og adresse.

- underretter elever om ændringer i skema ved hjælp af telefonkæder. Ofte sker ændringer så sent, at underretning ikke kan ske i skoletiden. Det er derfor vigtigt, at alle klasser/hold har en velfungerende telefonkæde, som alle elever og lærere i klassen - samt kontoret - er i besiddelse af.

AULAEN

fungerer bl.a. som opholdslokale for elever i frikvarterer og mellemtimer. Fællestimer (se denne artikel) og andre fælles arrangementer finder sted her. Både af hensyn til aulaens brugere (og det er JER!) og til dem, der skal gøre rent i den (efter jer!), er det nødvendigt, at alle medvirker til at holde den ryddelig ved at benytte papirkurvene og askebægrene til deres formål og ved altid at sætte stolene på plads efter brug. Efter vedtagelse i fællesudvalget udarbejdes for 1 semester ad gangen en turnusordning, efter hvilken klasserne for 1 uge har ansvaret for daglig oprydning.

AVISER

Til generel orientering for elever og lærere abonnerer skolen på et udvalg af de almindeligste dagblade. Avisholdet administreres efter regler, der fastsættes af fællesudvalget (se dette). I øjeblikket abonneres på Berlingske Tidende, Politiken, Kristeligt Dagblad, Information og Næstved Tidende. Aviserne er fremlagt på en tidsskriftreol i hallen foran kantinen.

BEFORDRINGSGODTGØRELSE

Som gymnasieelev eller HF-kursist er man berettiget til befordringsgodtgørelse under forudsætning af, at den samlede skolevej fra bopæl til skole er 9 km eller derover. Ansøgningsblanket til befordringsgodtgørelse udleveres på skolens kontor og skal i udfyldt stand afleveres til det pågældende trafikelskab, jfr. vejledningen bag på blanketten.

Findes intet offentligt transportmiddel mellem hjem og skole, eller er benyttelsen af offentligt transportmiddel forbundet med urimeligt lange ventetider, kan man få udbetalt godtgørelse for benyttelse af eget befordringsmiddel med et beløb, der svarer til prisen for et månedsabonnementskort med DSB for den pågældende strækning. Særligt ansøgningsskema hertil fås på skolens kontor og fremsendes til amtet gennem skolen.

Husk at melde adresseforandring for at få ændret befordringstil-ladelsen i overensstemmelse med de ændrede rejseforhold.

I tilfælde af sygdom eller invaliditet kan der ydes vederlagsfri befordring uden hensyn til afstanden.

BIBLIOTEKET

Skolens "Lærer- og elevbibliotek" er beliggende i tagetagen. Dets bestand af bøger er ca. 20.000, og de står til rådighed for såvel lærere som elever, og når undtages egentlige håndbøger, kan alle bøgerne hjemlånes. Lånetiden er normalt maksimalt 1 måned, i særlige tilfælde som ved speciale- eller anden opgaveskrivning kan sær aftaler træffes. Bibliotekets åbningstider for udlån bliver bekendtgjort ved opslag og på bibliotekets dør ved skoleårets begyndelse. Tilsyn med biblioteket har adjunkt Poul Lund Jensen (LJ).

BOGDEPOTET

rummer samtlige bøger, der udleveres til eleverne i klassesæt. Bøger m.v., der ikke er i brug, opmagasineres i kælderen, hvortil der ikke er adgang, idet al ekspedition i forbindelse med bestilling, afhentning og tilbagelevering af skolebøger, udskiftning/reparation af lommeregnerne m.v. foregår fra bogdepotets kontor i stueetagen. Her vil depotets bestyrer Birgitte Larsen kunne træffes alle skoledage mellem 0815 og 1115. Lærere har adgang til kontoret også uden for åbningstiden. På kontoret opbevares bl.a. forskellige kataloger og orienteringseksemplarer af alle skolens bogtitler. Om behandling af udleverede bøger m.v. henvises til ORDENSREGLER.

BRAND- OG EVAKUERINGSINSTRUKS

1. Ved brands opståen skal melding straks gives til kontoret (f.eks. via samtaleanlægget), hvorfra brandvæsenet straks alarmeres, hvorefter varsling af personer i det eller de truede undervisningsafsnit sker ved hjælp af samtaleanlæg eller udringningsanlæg (ringning 2× 30 sek.).
2. Når signal til evakuering lyder, begiver alle sig til den nærmeste farbare trappe (flugtvej), idet læreren som den sidste skal forlade klasseværelset og sørge for, at døren mellem gang og klasseværelse lukkes, men ikke låses. Der må ikke spildes tid ved at medtage overtøj, bøger eller andre ejendele.
3. Ved benyttelsen af trapperne skal personer fra ovenliggende etager have fortrin for personer på underliggende etager, da brandrøg vil stige opad og derved først røggylde de øverste etager.
4. Elever og lærere skal, når de er kommet ud af bygningen, samles på sportspladsen for registrering. Det indskræpes, at ingen må forlade registreringspladsen, før der bliver givet udtrykkelig tilladelse.
5. Såfremt det er umuligt at nå frem til en trappe, skal der søges tilflugt i et klasseværelse, hvis dør holdes lukket, og hvor man sætter sig på gulvet. Fra lokalets vindue gøres der opmærksom på personernes tilstedeværelse i det pågældende lokale.

DGS - DIN FAGFORENING.

Som din gamle skole sikkert var medlem af LOE, er Næstved Gymnasium kollektivt medlem af Danske Gymnasieelevers Sammenslutning. DGS er gymnasieelevernes fagforening. DGS's arbejde går ud på at opnå så gode vilkår som muligt for gymnasieeleverne - altså DIG !. Vi går imod de horrible nedskæringer og forringelser på

uddannelsessektoren, og vi kæmper aktivt imod det. Og vort arbejde bærer frugt. Som I sikkert ved, var der landsdækkende aktioner i april 83. Aktionerne gik imod de nedskæringer og forringelser undervisningsminister Bertel Haarders uddannelsescirkulære ville medføre. DGS opfordrede til landsdækkende aktioner og sympatiaktioner til lærernes strejker, og 137 skoler ud af 149 fulgte opfordringen og med dette fik vi vækket de politiske partier og cirkulæret blev stoppet. Aktionerne viste, at det hjælper at stå sammen om en fælles sag og at man kan vinde. En så massiv opbakning giver DGS bedre forhandlingsmuligheder. Derfor er det vigtigt, at det ikke kun er ved aktioner vi står sammen, fordi der er stadig mange ting at kæmpe imod: "sultecirkulære", dårlige transportmuligheder osv. Derfor er det meget vigtigt at også DU er individuelt medlem af DGS. Et årskort koster KUN 15 kr. hvoraf de 4 kr. går til elevrådet og det giver dig mange muligheder for hjælp hos DGS, hvis du har problemer. Endvidere er dit medlemskab afgørende for hvor mange stemmer Næstved Gymnasium har på DGS's landsmøde og dermed indflydelse på DGS's arbejde.

Styrk DGS og forbedr din mulighed for en tilfredsstillende og tidssvarende uddannelse.

D I S

betyder Danmarks Internationale Studenterkomite. Den arrangerer hvert år billige sprog- og turistrejser, charterflyvninger m.v. til talrige rejsemål over hele kloden, specielt for unge fra de højere uddannelser. Sæsonprogrammet, der foreligger om foråret, uddeles gratis på skolen.

For at deltage i rejserne kræves et DIS-kort. Ansøgning om DIS-kort fås på skolens kontor.

EKSAMENSREGLER

Studentereksamen består af 4 skriftlige og 6 mundtlige prøver. Man kan komme til eksamen efter 1g og 2g i de fag, som afsluttes der; resten af de mundtlige prøver og alle de skriftlige prø-

ver afholdes ved slutningen af 3g. Det er Direktoratet for Gymnasieskolerne og HF, der fastsætter, hvilke fag de enkelte klasser skal til studentereksamen i.

Til HF-eksamen eksamineres kursisterne i samtlige de valgte tilvalgsfag og i fællesfagene.

For at bestå eksamen kræves, at gennemsnittet af samtlige karakterer er mindst 5,5, og at summen af de 2 laveste + gennemsnittet af de øvrige karakterer er mindst 13 ("13-reglen"). Eksamen er kun bestået, hvis disse krav begge er opfyldt, for gymnasieelevers vedkommende såvel for årskaraktererne som for eksamenskaraktererne.

EKSKURSIONER

d.v.s. undervisningsmæssige aktiviteter under ledelse af en faglærer for en klasse eller et hold, som foregår udenfor skolen og som omfatter læseplansbestemt stof. Som eksempler på ekskursioner kan nævnes: et besøg på Nationalmuseets antiksamling i faget oldtidskundskab, en tur til Vadehavet i fagene biologi og geografi.

Ekskursioner planlægges sammen med et koordinationsudvalg bestående af 4 lærere og godkendes endeligt af rektor.

For alle ekskursioner gælder, at hele klassen/holdet skal deltage. Flerdagesekskursioner (d.v.s. ekskursioner omfattende mere end 1 skoledag) foretages normalt ikke i HF. I gymnasiet finder de normalt sted i 3.g i perioden fra sommerferien til efterårsferien. Ved ekskursioner i Danmark dækkes elevernes udgifter til rejse, ophold og entre helt eller delvis af skolen.

Ekskursioner må for 3.g/2.HF's vedkommende ikke finde sted efter 31. marts, for andre klasser ikke efter 30. april.

ELEVATOR - HÅNDICAPFACILITETER

I skolens venstre sidefløj, set fra hovedtrappen, findes en elevator, som kan benyttes af bevægelseshandicappede elever efter tilladelse fra skolens kontor.

For handicappede elever er toilettet ved siden af lokale DAN 3 på 1. etage indrettet som kørestolstoilet.

ELEVSKABE

På 1. etage i danskfløjen og engelskfløjen er der anbragt skabe og boxe som kan lejes af elever for ét år ad gangen. Prisen varierer fra 40 kr. - 120 kr. årligt afhængig af størrelsen. For de store skabe gælder, at 2 kan deles om dem - der udleveres 2 nøgler.

ELEVORGANISATIONER

De interne elevorganisationer omtales under ELEVRÅD. De eksterne elevorganisationer er de 3 fagforeninger DGS, GLO og LAK (se disse). Ud over redegørelsen i dette hæfte vil der i forbindelse med introduktions-dagene blive givet en nærmere orientering.

ELEVRÅDET

består dels af klasserepræsentanter, dels af elevbestyrelsen. Klasserepræsentanterne vælges straks ved skoleårets begyndelse, og der vælges en repræsentant for hver stamklasse. Elevbestyrelsen vælges i januar måned, og den består af en sekretær, en kasserer samt repræsentanter til fællesudvalget, lærerrådet og skolerådet. Elevrådsmøder afholdes 2 gange om ugen i elevlokalet (onsdag og fredag i spisefrikvarteret). Her har alle møde- og taleret, mens kun klasserepræsentanter og elevbestyrelse har stemmeret. Det skal påpeges, at jo flere der kommer til møderne og deltager aktivt i elevarbejdet, jo stærkere vil elevrådet stå. Elevrådet råder over et elevkontor (stueetagen mellem kantine og drengedræt), hvor der findes skrivemaskiner, regnemaskiner, spritduplikator, stencilsbrænder og sværte-duplikator, som står til alle elevers rådighed i forbindelse med elevrådsarbejdet. Nøgler til elevkontoret kan lånes ved henvendelse til et medlem af elevbestyrelsen.

Under elevrådet er der nedsat en DGS-gruppe og et HF-råd, der skal sørge for kontakten til DGS hhv. LAK (Landssammenslutningen af Kursusstuderende). Har du lyst til at deltage i disse gruppers arbejde, skal du bede din klasserepræsentant meddele det på et elevrådsmøde. Under elevrådet hører også udgivelsen af skolebladet FART OG TEMPO

ELEV TAL OG - FORDELING

Ved starten af skoleåret 1983/84 forventes følgende fordeling af elever på klassetrin, linjer m.v.:

3g-190 elever: 60 sproglige (3 kl.)-130 matematikere (6 kl.)

2g-222 elever: 47 sproglige (2 kl.)-175 matematikere (8 kl.)

1g-231 elever: 56 sproglige (2 kl.)-175 matematikere (7 kl.)

2.HF-67 kursister (3 kl.)

1.HF-84 kursister (3 kl.)

Der vil således være ca. 790 elever på skolen.

FAGKLASSER

Skolen er - selv om den ikke fra starten er bygget hertil - indrettet som fagklassegymnasium, dvs. en skole, hvor alle undervisningslokaler er specielt indrettet med henblik på undervisning i bestemte fag. Det betyder naturligvis at klasserne ikke har noget bestemt lokale, men må vandre rundt fra faglokale til faglokale hele skoledagen. Til gengæld er alle relevante hjælpemidler til de forskellige fag samlet på stedet, hvor de skal bruges.

FART OG TEMPO

er navnet på skolebladet ved Næstved Gymnasium & HF. Redaktionen er åben for alle. For at være med kræves det dog, at man er villig til at gøre en indsats, da der er meget arbejde forbundet med redaktion og fremstilling af bladet. Ved starten af skoleåret vil der blive taget initiativ til at fortsætte redaktionen, og interesserede kan da melde sig. Det skal lige nævnes, at færdighed i maskinskrivning ikke er nogen betingelse.

FERIER OG FRIDAGE

For skoleåret 1983/84 er der planlagt følgende fridage og ferier
(de nævnte dage medregnet):

1983:

Sommerferie : (mandag den 20. juni) til fredag den 5. august
Efterårsferie: mandag den 17. oktober til fredag den 21. oktober
Juleferie : torsdag den 22. december

1984

Vinterferie : mandag den 27. februar til tirsdag den 3. januar
Påskeferie : onsdag den 18. april til fredag den 2. marts
Grundlovsdag : tirsdag den 5. juni til mandag den 23. april
Sommerferie : mandag den 25. juni til (fredag den 10. august)

FESTER

Regler for festers afholdelse m.v. fastsættes løbende af Fællesudvalget.

Det er en forudsætning for deltagelse i fest, at man er i besiddelse af et gyldigt STUDIEKORT, (se denne)

FORSØMMELSER

Både studentereksamen og HF-eksamen er tilrettelagt således, at eleverne kun opgiver en del af det foreskrevne læsestof; gymnasieelever fritages endog for eksamen i en del af fagene. Disse lettelser har deres pris, nemlig at der er mødepligt til samtlige timer i samtlige fag. Det er begrundet i, at skolen skal kunne stå inde for, at også det stof, der ikke eksamineres i, er læst. Det er derfor nødvendigt at føre kontrol med elevernes deltagelse i undervisningen. Kontrollen udføres ved hjælp af elevlister, som den enkelte faglærer fører i hver time. Listerne afleveres med jævne mellemrum på kontoret, hvor de opbevares - og i øvrigt er tilgængelige for elever, der ønsker at kende deres egen aktuelle situation på dette felt.

Hvis forsømmelserne i blot et enkelt fag overstiger 20%-grænsen, tages den pågældende elevs situation op til vurdering. Der følges en bestemt, foreskrevet procedure: I første omgang får eleven et mundtligt varsel af rektor, er forsømmelserne fortsat utilladeligt mange, varsles eleven skriftligt, og sidste fase er evt. skolens indberetning til Direktoratet for Gymnasieskolerne. Det er derefter direktoratet, som afgør, hvilke konsekvenser forsømmelserne skal have for eleven.

Det må naturligvis slås fast, at der kan være mange årsager til forsømmelser, men principielt betraktes ethvert fravær fra undervisningen som forsømmelse og medtages i forsømmelsesregistreringen. Da denne i sig selv kun viser, hvor meget man har forsømt og ikke hvorfor, er det i elevernes egen interesse, at de altid afleverer de såkaldte forsømmelsessedler (se nedenfor) for at angive årsagen til deres fravær. Skolen kræver ikke længere forklaringer på forsømmelser, men det skal understreges, at en elev, der indberettes til direktoratet p.g.a. forsømmelser, altid har ret til at vedlægge sin egen forklaring på forsømmeligheden; til brug herfor er det nyttigt løbende at have afleveret sedler, som angiver årsagen til fraværet. Forsømmelsessedlerne, som vises her nedenfor, kan afhentes i en boks på væggen ved døren til skolens kontor, og i udfyldt stand skal de atter afleveres på kontoret.

NÆSTVED GYMNASIUM OG HF

MEDDELELSE OM FRAVÆR FRA UNDERVISNINGEN

Undertegnede kursist/elev meddeler hermed fravær fra undervisningen:

Ugedag(e)	Dato/måned	Ved fravær i enkelte timer anføres timenr. og fag

Årsag til fraværet: _____

Dato: _____ Navn: _____ Klasse: _____

Blanketten afleveres på sekretærkontoret eller studievejlederkontoret og opbevares i kursist-/elevmapperne jvf. iøvrigt artiklen "Forsømmelser" i Introduktionsheftet. Det skal understreges, at der ikke er pligt til at aflevere blanketten.

Konsekvensen af indberetning til direktoratet kan for elever i 1g og 2g blive, at de ikke indstilles til eksamen, og altså må gå klassen om. For elever i 3g kan resultatet blive, at de enten nægtes indstilling til eksamen og må gå klassen om, eller at de må op til eksamen uden de almindelige lettelser (reduceret pensum og antal fag). For HF-kursister kan konsekvensen blive, at de bortvises fra kursus og senere må gå til eksamen som selvstuderende, dvs. med fuldt pensum i alle fag - eller at de kan bevare retten til at følge undervisningen, men må gå til eksamen som selvstuderende.

FRITAGELSE FOR UNDERVISNING

Kun i ganske særlige tilfælde vil det være muligt at blive fritaget for undervisning. Fritagelse gives kun af rektor.

I faget idræt kan der efter skriftlig anmodning gives tilladelse til ikke at deltage aktivt i undervisningen, men kun for én uge ad gangen og højst i 4 sammenhængende uger. Ønskes fritagelse i mere end 4 uger, kræves lægeattest, som skal være udfærdiget på en særlig formular; formularen kan fås hos idrætslæreren eller på skolens kontor.

FRIVILLIGE TIMER

Ved siden af den skemalagte undervisning i idræt og formning tilbyder skolen, så vidt der er økonomisk mulighed for det, frivillige timer om eftermiddagen.

Nærmere om tilmelding fås ved skoleårets begyndelse ved henvendelse til de to fags lærere.

FÆLLESTIMER

Ifølge bestemmelserne er skolen forpligtet til i løbet af skoleåret at afholde mindst 8 fællestimerarrangementer, hvortil eleverne har mødepligt. Arrangementerne kan fx være foredrag, koncerter eller anden kunstnerisk optræden. Arrangementerne planlægges og gennemføres af Fællesudvalget.

FÆLLESUDVALGET (FU)

er set fra elevside det vigtigste organ på skolen. Rektor er formand. Det består desuden af 4 elever samt lærerrådsformanden og 3 lærere. Disse 9 medlemmer har kompetence på følgende områder:

- a) introduktionsdage
- b) studieuger
- c) fællestimer
- d) studiekredse
- e) faciliteter for elever
- f) fester
- g) skolekomedier
- h) sportsstævner
- i) forslag til skolens ordensregler.

Afgørelse i sager under punkterne e-i træffes dog efter samråd med skolerådet. Nyvalg til Fællesudvalget finder sted ved skoleårets begyndelse.

GYMNASIEELEVERNES LANDS - ORGANISATION G.L.O. GRUPPEN NÆSTVED GYMNASIUM.

Hvis du vil vide noget om:

- Medbestemmelse i undervisningen.
- Stipendienævnet, hvor kan jeg få penge?.
- SU (Statens Uddannelsesstøtte), og hvorfor du ikke får mere.
- Transport, hvordan passer busserne, kan det gøres bedre?.
- Cirkulærer fra ministeriet.
- Hvem der bestemmer på gymnasiet.
- Hvilken kompetance elevrådet har.
- Hvordan du selv kan få indflydelse på din skolegang.

Så vær faglig aktiv!!!

Meld dig ind i GLO!!!

Gymnasieelevernes Lands-Organisation.

Også du har brug for en fagforening!.

GLO er en fagforening for dig!! - Vi bygger på følgende fem principper:

Decentral struktur.
 Tværpolitisk organisation.
 Parlamentarisk handlemåde.
 Kun omhandlende uddannelsespolitik.
 Individuelt medlemsskab.

HEBE

Som det fremgår af nedenstående LOVE, påhviler det elevforeningen HEBE at varetage den mere "festlige" del af skolegangen.

- 1 Foreningens navn er HEBE
- 2 Foreningens formål er at styrke kammeratskabet på NG ved afholdelse af udflugter og sammenkomster af oplysende og selskabelig art.
- 3 Elever på NG kan optages som medlemmer. Endvidere kan tidligere elever optages. Dette kræver dog en særlig tilladelse fra fællesudvalget.
- 4 Foreningens højeste myndighed har generalforsamlingen, som indkaldes så vidt muligt mellem 15. og 31. august hvert år. Ekstraordinær generalforsamling kan indkaldes af et medlem.
- 5 På generalforsamlingen vælges 6 bestyrelsesmedlemmer - endvidere vælges en formand + en kasserer - endvidere 2 revisorer, disse må dog ikke være medlemmer af bestyrelsen.
- 6 Revisorerne har på ethvert tidspunkt ret til at se regnskabet og forevise det efter ønske til ethvert medlem.
- 7 Lovændringer vedtages ved almindeligt flertal.
- 8 Alle bestyrelsesmøder er åbne og skal bekendtgøres mindst 48 timer før mødets afholdelse.
- 9 Beslutning om foreningens opløsning kan tages på en i dette øjemed særlig indkaldt generalforsamling, når mindst halvdel af bestyrelsesmedlemmerne er til stede, og mindst 50% af disse stemmer for opløsning. Denne generalforsamling bestemmer endvidere, hvortil foreningens formue skal anvendes.

IDRÆT

Som følge af det store antal klasser benyttes til idrætsundervisningen udover skolens egne faciliteter også Næstved-hallen på Rolighedsvej. Timerne dér falder tidsmæssigt sammen med skolens øvrige timer, hvilket indebærer, at frikvartererne må bruges til transport til og fra hallen. Adgang til hallerne sker ad indgangen mellem de 2 haller ud for den store parkeringsplads. Det understreges, at vi her er i lånte lokaler og derfor skal følge halinspektørens anvisninger.

Også idrætsanlægget bag skolen er underlagt restriktioner. Det ejes af Næstved Kommune og benyttes af både gymnasiet og et par kommuneskoler. Også her skal vi efterkomme inspektørens anvisninger.

Særlige idrætsarrangementer i form af deltagelse i turneringer og stævner med andre skoler gennemføres i den udstrækning, der er interesse for det og økonomiske midler til det. (se iøvrigt artiklen FRIVILLIGE TIMER).

KAFFEAUTOMAT

En automat med varme drikke er opstillet i stueetagen ved hovedtrappen. Af opslag på maskinen fremgår det, hvem man kan henvende sig til om forhold i forbindelse med den.

KANTINEN

ligger i stueetagen og fungerer dels som opholdsrum for elever i mellemtimer, dels som spisested for en del af eleverne. Desværre er den for lille, så en stor del af eleverne er henvist til at spise i aulaen. Kantinen holder åbent i spisefrikvarteret (11.35 - 12.00). Der sælges kaffe, te, mælk, håndmadder og fra tid til anden et større udvalg af retter. Derimod aldrig øl, da hverken øl

eller spiritus må nydes af eleverne på skolen i skoletiden (se nærmere under ORDENSREGLER). Der er tradition for, at forskellige klasser/grenhold på skift sørger for den daglige drift af kantinen og derved tjener penge til forskellige arrangementer med tilknytning til skolegangen. Det er Fællesudvalget, som efter ansøgning giver tilladelse til drift af kantinen.

KARAKTERER

Der gives karakterer til både gymnasie- og HF-elever ved eksamen. Desuden gives karakterer til gymnasieelever i december, i marts samt ved skoleårets slutning. Overalt benyttes 13-skalaen. Om anvendelse af de enkelte karakterer gælder:

13 gives for den usædvanlig selvstændige præstation.

11 gives for den udmærkede og selvstændige præstation.

10 gives for den udmærkede, men noget rutineprægede præstation.

9 gives for den gode præstation, der ligger lidt over middel.

8 gives for den middelgode præstation.

7 gives for den ret jævne præstation, der ligger lidt under middel.

6 gives for den noget usikre, men nogenlunde tilfredsstillende præstation.

5 gives for den usikre, og ikke tilfredsstillende præstation.

03 gives for den meget usikre, meget mangelfulde og utilfredsstillende præstation.

00 gives for den helt uantagelige præstation.

Foruden de egentlige karakterer kan faglærerne give supplerende oplysninger til belysning af karakter, standpunkt eller andre forhold. Herudover gives der undertiden generelle bemærkninger, der vedtages i lærerforsamlingen (s.d.) og underskrives af rektor. Der bruges ikke karakterbøger i egentlig forstand, (som skal underskrives og returneres), men derimod løse karakterblade, som den enkelte elev kan beholde.

HF-elever får som anført ikke karakterer i løbet af skoleåret, men har til gengæld ret til at henvende sig til faglærerne for at få det aktuelle standpunkt meddelt.

KLASSE- OG HOLDBETEGNELSER

For nogle elever er klasse- og holdbetegnelser et mysterium, der volder meget besvær. Systemet skal derfor gennemgås her.

Betegnelsen består af et tal, der angiver klassetrinnet, dernæst af et lille bogstav, som på én gang angiver stamklassen og indicerer gymnasielinien, hhv. HF-afdelingen: sproglige klasser angives med a, b, c ..., matematiske klasser med x, y, z ... og HF-klasser med p, q, r ... Endelig markerer et stort bogstav den pågældende gren: på sproglig linie betyder "N" nysproglig gren og "S" samfundsfaglig gren. På matematisk linie betyder "F" matematisk-fysisk gren, "N" naturfaglig gren og "S" samfundsfaglig gren. Betegnelsen 2xN angiver således de elever fra x-klassen (matematisk linie), der læser på den naturfaglige gren, og som befinder sig på 2g-niveau. For HF-hold gælder det, at små bogstaver angiver fællesfagshold, mens store bogstaver angiver tilvalghold. 2q/engelsk betegner således en elevgruppe på 2HF-niveau, der læser engelsk på fællesfagsniveau, mens 2Q/engelsk angiver andre elever fra samme stamklasse, der læser engelsk på tilvalgsniveau.

KLASSELÆRERE

På gymnasiet har man ikke - som i folkeskolen - klasselærere. En del af de traditionelle klasselærerfunktioner varetages i stedet af klassens studievejleder (s.d.)

KONSULTATION/KONTAKTMØDE

I slutningen af efterårssemestret, kort efter 1. karaktergivning i december, arrangeres kontaktmøder med konsultation for eleverne i 1.g og/eller deres forældre med mulighed for samtale med rektor og de respektive faglærere (1 aftenmøde pr. klasse). Allerede på et tidligere tidspunkt vil der imidlertid blive arrangeret mere uformelle præsentationsmøder, hvor nye elever og forældre kan bese skolen og møde lærerne.

KOPIERING OG AV-MIDLER

Pædagogisk værksted er beliggende mellem lokalerne DAN 1 og DAN 2 på 1. etage. Det af lærerrådet nedsatte MAV-udvalg har ansvaret for den daglige drift. For brug af maskinerne gælder følgende regler:

1. Maskiner og apparater, som er fast installeret i pædagogisk værksted, må ikke flyttes. Maskiner anbragt på rullebord er beregnet til brug flere forskellige steder. De skal efter brug bringes tilbage til pædagogisk værksted.
2. Betjeningsvejledningerne ved de enkelte maskiner skal nøje overholdes. Fejl i drift og funktioner ved maskiner m.v. i pædagogisk værksted skal straks meldes til MAV-udvalget. (NB! De i klasseværelserne anbragte AV-midler (OH-projectorer, kassettebåndoptagere) sorteres under indre inspektor (HG), og fejlmelding for dem skal rettes til ham.)
3. Enhver, der benytter pædagogisk værksted, er forpligtet til at foretage fornøden oprydning efter endt arbejde.
4. For IBM-kopieringsmaskinen gælder, at kun personer, der har gennemgået instruktionskursus, må benytte den (se desuden ndf. under pkt. 2). Kursus arrangeres af MAV-udvalget.

Døren til pædagogisk værksted skal altid være aflåset.

For elevers adgang til at arbejde i pædagogisk værksted gælder:

1. Elever må arbejde i pædagogisk værksted, hvis de er udstyret med skriftlig tilladelse. Tilladelsen kan gives af:
 - a) MAV-udvalget (BO/ON/PR) eller
 - b) den pågældende faglærer.
 Den, der udsteder tilladelsen, er ansvarlig for, at eleven er instrueret i korrekt betjening af maskiner og udstyr.
2. Eleverne må ikke benytte IBM-kopieringsmaskinen.

TV- og lydstudie, der fungerer som central for skolens video- og lydredigeringsapparat, er indrettet i stueetagen bag filmlokalet. Det er samtidig operatørrum ved filmforevisninger. Studiet står til rådighed for lærerne i den daglige undervisning. Såfremt elever skal arbejde i studiet, skal de være udstyret med skriftlig tilladelse, givet af MAV-udvalget eller af den pågældende faglærer. Den, der udfærdiger tilladelsen, er ansvarlig for, at apparaturet anvendes korrekt, og at studiet efter endt brug bringes i orden. Ligesom i pædagogisk værksted er der også i TV-studiet anbragt forskelligt transportabelt udstyr (TV-/video-sæt), som kan anvendes i andre lokaler, og som efter endt brug skal bringes tilbage igen. Reservation af transportabelt udstyr foretages i dertil beregnede bøger, som er fremlagt i umiddelbar nærhed af det pågældende udstyr i henholdsvis pædagogisk værksted og TV-studiet.

Blanketten, som anvendes ved elevens arbejde i pædagogisk værksted og/eller TV-studiet, er fremlagt i MAV-udvalgets brevbakke på lærerværelset og ser sådan ud:

NÆSTVED GYMNASIUM & HF MAV-UDVALGET	Dato / - 198
TILLADELSE TIL KOPIERING m.v./ BRUG AF TV- OG LYD-STUDIE.	
Denne blanket skal anvendes, når elever foretager kopierning eller andet arbejde i pædagogisk værksted eller i lydstudiet.	
FAG:	DAG: KL:
ELEVENS NAVN:	KLASSE:
ARBEJDETS ART:	
.....	
APPARATUR SOM ANVENDES:	
FAGLÆRERENS SIGNATUR:	

DEN KRISTNE GRUPPE

En gang om ugen holdes der i spiseafdelingen andagt. Vi (Den kristne gruppe) læser-hører-og snakker med hinanden om Jesus, som vi nok allesammen af og til hører lidt om, men som så få virkelig har lært at kende. Det er dejligt midt i skoledagen (og hvad der ellers tilhører) at samles sådan. Udover disse ugentlige samlinger har vi også i årets løb været samlet til nogle hyggeeftermiddage. Vi har også en dag haft et bogbord stillet op med kristent litteratur, og vi inviterede til møde samme eftermiddag. Men vi kunne lave meget mere, og vi ser derfor frem til det nye år. Så hvis du har lyst til at være med, høre lidt eller bare kigge, så hold ører og øjne åbne, når vi kalder sammen igen. Tag din madpakke med og kig ind.

LAK

Landssammenslutningen af Kursusstuderende er HF'ernes og andre kursusstuderendes elevorganisation. Det er LAK's formål at arbejde for de kursusstuderendes interesser, såvel undervisningsmæssige som sociale, herunder økonomiske og boligmæssige forhold. LAK repræsenterer de kursusstuderende over for Undervisningsministeriet og deltager i forskellige udvalg under dette. Her på skolen er der under elevrådet oprettet et HF-råd, der sikrer kontakten til LAK, og som arbejder med de problemer, der beskæftiger HF'erne.

LÆRERFORSAMLING

I forbindelse med karaktergivningen i gymnasiet (terminskarakterer, årskarakterer og eksamenskarakterer) indkalder rektor lærerforsamlingen. Denne består af samtlige lærere, og rektor leder møderne. Det er lærerforsamlingens opgave at drøfte den enkelte elevs forhold sammenholdt med elevens standpunkt. Lærerforsamlingens drøftelser munder evt. ud i en generel udtalelse, der påføres elevens karakterblad. Udtalelsen giver udtryk for skolens opfattelse af elevens faglige standpunkt, evner, flid og holdning til skolearbejdet. Det er lærerforsamlingen, der ved mødet i marts indstiller til Direktoratet for Gymnasieskolerne & HF, at en elev p.gr.a. for mange forsømmelser ikke bør indstilles til eksamen på normale betingelser. Det er også lærerforsamlingen, der anbefaler elever at gå en klasse om eller at melde sig ud af skolen. Men det skal understreges, at lærerforsamlingen kun er rådgivende. Eleven (eller forældrene, hvis eleven er under 18 år) har den endelige afgørelse om, hvorvidt lærerforsamlingens råd skal følges eller ej.

LÆRERRÅD

Dette består af rektor og de på skolen ansatte lærere. Lærerrådet vælger blandt medlemmerne en formand, en næstformand og en sekretær; rektor kan dog ikke vælges. Lærerrådet skal høres eller afgive indstilling om næsten alle forhold vedrørende skolen. Det har besluttende myndighed i spørgsmålet om antallet af terminsprøver og omfanget af evt. mundtlige årsprøver efter lg og

2g. Ellers har lærerrådet ingen besluttende myndighed; den ligger hos rektor, de amtskommunale myndigheder og ministeriet - men lærerrådets udtalelser og indstillinger vil altid have en vis vægt overfor disse instanser. 4 elevrepræsentanter har - med visse indskrænkninger - ret til uden stemmeret at deltage i lærerrådsmøderne. Lærerrådsmøder afholdes ca. en gang om måneden.

NÆSTVEDEGNENS FORBEREDELSESKURSUS

Har en del af dets undervisning her på skolen både i dagtimerne og især i aftentimerne. Kurset tilbyder enkeltfagsundervisning til Folkeskolens Afgangsprøver, Folkeskolens Udvidede Afgangsprøver og Højere Forberedelseseksamen for voksne mennesker. Kurset har kontor i den nu nedlagte rektorbolig ved gymnasiet- Nygårdsvej 45, telf. 03-728294.

Kurset kan have interesse for de af vore elever og kursister, som efter endt studentereksamen eller hf-eksamen ønsker at supplere deres eksamen.

ORDENSREGLER

De ser for Næstved Gymnasium således ud:

MØDEPLIGT

- 1 Der er mødepligt for såvel gymnasieelever som HF-elever. Mødepligten omfatter også pligt til at aflevere skriftlige opgaver, stile, rapporter m.v.
- 2 Tilsidesættelse af mødepligten kan medføre bortvisning fra skolen, ændrede eksamensvilkår eller tab af retten til at gå til eksamen.
- 3 Efter sygdom kan eleven henvende sig på kontoret med dokumentation for fraværet. Ved længerevarende sygdom skal skolen snarest muligt og senest 5. dagen underrettes.
- 4 For fritagelse i idræt gælder der særlige ministerielle regler.

BØGER

- 5 De bøger, eleverne får stillet til rådighed af skolen, skal behandles med omhu og være forsynet med omslag og tydeligt navn, klasse og årstal.
- 6 Bortkommer en bog, eller ødelægges den, skal bogen erstattes. Det samme gælder andet udleveret materiel.

FORBUD MOD ØL OG SPIRITUS I UNDERVISNINGSTIDEN

- 7 Det er eleverne forbudt at drikke øl eller spiritus i undervisningstiden.
- 8 Overtrædelse af forbudet kan medføre bortvisning fra skolen.

RYGNING

- 9 Det er eleverne tilladt at ryge i aulaen, kantinen og på gangene. I undervisningslokalerne må ingen ryge.

HANDEL PÅ SKOLEN

- 10 Al handel på skolen er forbudt, med mindre Fællesudvalgets tilladelse foreligger i det enkelte tilfælde.

BRUG AF OPSLAGSTAVLER

- 11 Der må ikke ophænges plakater andre steder end på opslagstavlerne. Enhver, der opsætter en plakat, skal påføre navn, klasse, dato for ophængning og dato for nedtagning. En plakat må max. være ophængt i 3 uger.

ANDRE BESTEMMELSER

- 12 Beskadigelse af bygning eller inventar skal straks meldes til kontoret.
- 13 For at der altid kan være de bedste forhold i skolen og dens omgivelser, må alle vise interesse i og initiativ til at holde orden og renlighed.

PAPIR

Papir udleveres enten via skolens kontor eller af faglærerne efter nærmere meddelelse.

PARKERING

skal finde sted på de dertil beregnede steder.

Biler parkeres enten på parkeringsarealet nordvest for skolen ud mod Nygårdsvej eller i skolegården.

Cykler og knallerter anbringes under læskurene i skolegården.

Det anbefales kraftigt at være omhyggelig med aflåsning. Skolen kan ikke påtage sig noget ansvar ved evt. tyveri. Og husk så, at mange knallerter støjer temmelig meget - spar derfor på hestekræfterne lige uden for skolens vinduer.

PEDEL

Skolens pedel, Erik Larsen, bor ikke på skolen. Erik Larsen kan naturligvis træffes rundt omkring i bygningen i løbet af dagen,

men træffes bedst på sit kontor i stueetagen til højre for hovedtrappen:

kl. 7.45 - 8.15

kl. 13.30 - 14.00

Telefonnummeret til Erik Larsen privat er 732091.

REEKSAMINATION

Gymnasiet:

En elev, der i et fag, som afsluttes med studentereksamen 1 eller 2g, har fået 5 eller derover i årskaracter, men til studentereksamen har fået 00 eller 03, har ret til at komme til en ny prøve i faget efter sommerferien i august.

Hvis en elev i 1 eller 2g i et studentereksamensfag har fået 00 eller 03 i årskaracter, og faget udgår til studentereksamen efter 1 eller 2g, har eleven ligeledes ret til at komme til studentereksamen i faget i august.

I begge tilfælde bliver den eksamenskaracter, som eleven opnår ved den såkaldte reeksamination, den gældende studentereksamenskaracter. Såfremt man dumper til endelig studentereksamen, er der ingen reeksaminationsmulighed; man må altså gå 3g om for påny at blive indstillet til eksamen.

HF-kurset:

Generelt gælder, at en HF-kursist har ret til at indstille sig til eksamen 3 gange i samme fag. Eksamen skal normalt finde sted i maj-

juni måned med tilmelding inden 15. februar. Det er den højeste karakter, der gælder.

Der er dog følgende undtagelser:

For 1HF gælder, at såfremt en kursist har fået karakteren 00 eller 03 ved udgangen af 1. kursusår, kan kursisten på ny indstilles til eksamen i august måned samme år. For 2HF gælder, at såfremt en kursist er dumpet til eksamen, kan vedkommende indstille sig til eksamen på ny i et eller flere fag i august måned samme år.

Tilmelding til reeksamination i august måned sker for både gymnasiet og HF senest ca. 25. juni på skolens kontor.

REKTOR

har sit kontor på 1. etage ved siden af sekretærkontoret og træffes normalt alle skoledage, når den yderste dør til rektorkontoret er åben.

RINGETIDER

På en normal skoledag ligger de enkelte undervisningstimer således:

1. time	0805-0850	5. time	1200-1245
2. time	0855-0940	6. time	1255-1340
	morgenforsamling	7. time	1345-1430
3. time	0955-1040	8. time	1435-1520
4. time	1050-1135	9. time	1525-1610
	spisning	10. time	1615-1700

Skolens klokke ringer på alle de her anførte klokkeslet. Hvis der afholdes elevmøder i skoletiden (fx de 2 årlige valg til elevråd m.v.), anvendes følgende ændrede ringetider (idet morgenforsamling aflyses):

1. time	0805-0845	Elevmøde (inkl. spisning) varer
2. time	0850-0930	60 min (1100-1200).
3. time	0935-1015	Fra og med 5. times begyndelse
4. time	1020-1100	(1200) fortsættes med normale ringetider.

SKOLEBUS

For alle elever, som anvender offentlige transportmidler med ankomst

til/afgang fra Næstved Station, er der mulighed for befordring med bus mellem skolen og stationen. Bussen afventer om morgenen de forskellige togs og bussers ankomst til stationen og ankommer til skolen umiddelbart inden første time; den kører igen til stationen lige efter 6. time (afgang 13.45) og lige efter 7. time (afgang 14.35) Skolebussen kan kun benyttes af elever, som i forvejen har fået udstedt årskort til jernbane/rutebil, og dette kort skal forevises i bussen. Elever, som p.gr.a. anden mødetid eller p.gr.a. togs/rutebilers forsinkelse ikke kan benytte skolebussen, kan ved forevisning af årskortet befordres med den ordinære bybus.

Se endvidere artiklen BEFORDRINGSGODTGØRELSE,

SKOLERÅD

Ved et amtskommunalt gymnasium er der et skoleråd på 9 medlemmer. Et medlem valgt af amtsrådet, to medlemmer valgt af og blandt forældrekredsen, rektor, lærerrådsformand samt yderligere en lærer, to elevrepræsentanter samt en repræsentant for det teknisk-administrative personale.

Skolerådet formidler samarbejdet mellem skole og hjem, og medvirker ved løsningen af sociale opgaver, der er knyttet til skolen. Skolerådet godkender efter lærerrådets indstilling skolens timeplan, og udfærdiger skolens ordensregler. Der kan stilles forslag til amtsrådet om forbedring og udbygning af lokaler og disses indretning. Der er nyvalg af forældre- og lærerrepræsentanter i begyndelsen af det nye skoleår. Valgt af amtsrådet for indeværende valgperiode er fulmægtig Peder Sass. Forældrevalgte medlemmer: Bjørn Termark og Ingrid Rittmann Petersen.

STATENS UDDANNELSESSTØTTE (SU)

Som elev i gymnasiet eller på HF kan man - HVIS MAN ER 18 ÅR ELLER DEROVER - modtage økonomisk støtte fra SU efter de gældende regler. Da disse imidlertid er ret indviklede, vil de ikke blive gennemgået her, men det tilrådes alle interesserede at henvende sig på skolens kontor, hvor de kan få udleveret blanketter og vejledning til udfyldelse. I tilfælde af tvivl vil kontoret, studievejlederne og evt.

medlemmer af stipendienævnet kunne hjælpe. Når kun uddannelsessøgende over 18 år kan søge støtte gennem SU, skyldes det, at unge under 18 år falder ind under reglerne for den særlige ungdomsydelse, der efter ansøgning til kommunen kan udbetales til forældrene.

STIPENDIENÆVNET

Nævnet er ansvarlig for den lokale administration af Statens Uddannelsesstøtte og består af 3 lærer- og 3 elevrepræsentanter. Såvel lærer- som elevrepræsentanter vælges for det kommende skoleår ved dettes begyndelse. Den daglige administration af stipendienævnets arbejde varetages af Gerda Jensen på skolens kontor.

STUDIEKORT

Til deltagelse i skolens fester kræves gyldigt studiekort; et sådant udstedes efter nærmere meddelelse af kontoret. Prisen er 2 kr., og der skal medbringes foto i passtørrelse.

STUDIEKREDSE

kan i begyndelsen af skoleåret oprettes for alle interesserede gymnasie- og HF-elever. Oprettelse af en studiekreds kræver deltagelse af mindst 10 elever. De ledes som regel af lærere fra skolen og finder normalt sted fra skoletids ophør om eftermiddagen. Studiekredsene etableres af Fællesudvalget, hvortil man meget gerne må indlevere forslag til emner.

STUDIETEKNIK

I såvel gymnasiet som på HF gives i løbet af første semester en indføring i almen studieteknik. Undervisningen beskæftiger sig bl.a. med indlæringspsykologi, læsehastigheder, læse- og arbejds-metoder og notatteknik, og den forestås af klassens studievejleder.

STUDIEVEJLEDNING

Hver enkelt klasse i gymnasiet og på HF har tilknyttet en studievejleder, der følger klassen i hele skoleforløbet, og som har til opgave at hjælpe klassens elever, både kollektivt og individuelt.

Skolens 6 studievejledere er i skoleåret 1983/84 tilknyttet flg. klasser:

Grethe Andersen:	3x, 3y, 3u, 3v, 3w, 3z, 2x, 2y
Bjørn Falck-Petersen:	2a, 3b, 3c, 2b, 2v, 1b, 1y
Jan Preisler:	3a, 2z, 2u, 2w, 2æ, 2å, 1v, 1w, 1æ
Lillian Simonsen:	1a, 1x, 1z, 1u
Karen Bøgh Christensen:	2HF-klasserne
Arne Olsen:	1HF-klasserne

En studievejleder i gymnasiet har følgende opgaver:

- 1 at stå til rådighed for eleverne med personlig rådgivning af studiemæssige, økonomiske, sociale og personlige problemer,
- 2 at medvirke ved henvisning af handicappede elever til specialundervisning,
- 3 at undervise i studieteknik (s.d.),
- 4 at give orientering om grenvalget (s.d.),
- 5 at undervise i uddannelses- og erhvervsorientering, hvilket omfatter: oversigt over forskellige uddannelsesveje, erhvervsmuligheder, arbejdsmetoder ved videregående studier, tilmeldingsfrister til forskellige uddannelser, stipendier, studielån og kollegier,
- 6 at samarbejde med vejledere på andre uddannelsesinstitutioner og den offentlige erhvervsvejledning,
- 7 at rådgive elever, der afbryder gymnasieforløbet.

En studievejleder på HF har følgende opgaver:

- 1 at medvirke ved optagelse af nye HF-elever,
- 2 at give undervisning i studieteknik samt uddannelses- og erhvervsorientering,
- 3 at orientere om tilvalgsmuligheder,
- 4 at rådgive om social-økonomiske problemer,
- 5 at udføre enkelte administrative opgaver
- 6 at være kontaktpunkt mellem kursister og rektor og i enkelte tilfælde de øvrige lærere.

Studievejlederne har kontor på 1. etage ved siden af skolens kontor og har telefon 72 82 86.

De "bestyrer" desuden også samlingerne af uddannelses- og erhvervsorienteringsmateriale i det tilstødende erhvervsorienteringslokale/konferenceværelse, hvortil elever kan få adgang efter aftale.

De enkelte studievejlederes træffetider vil være bekendtgjort ved opslag og blive meddelt klasserne.

Opslag vedr. studievejledning og erhvervsorientering anbringes på opslagstavlen lige uden for studievejlederkontorerne.

STØTTEFOND

"Næstved Gymnasium og HF's Støttefond" er afløseren for gymnasiets nu opløste legatforening. Fonden ledes af en bestyrelse bestående af rektor og to studievejledere, og dens økonomiske midler skal først og fremmest anvendes til fordel for eleverne på Næstved Gymnasium og HF. Endvidere kan der ydes støtte til visse andre af skolens opgaver og i ganske særlige tilfælde til forhenværende elever. Det er bestyrelsen, som skønner, til hvilke formål de disponible midler skal anvendes, men det kan siges generelt, at der skal være tale om et akut behov for hjælp, som ikke kan dækkes ad anden vej, før fonden træder i funktion. Tal med din studievejleder, hvis du mener, at du er kommet i en sådan situation.

TELEFONNUMRE

Følgende telefonnumre findes på skolen:

Skole/rektor/inspektor	72 06 76
Studievejledere	72 82 86
Lærerværelse (boks)	72 58 49
Telefonboks i aula	72 38 64
Telefonboks ved kantinen	73 60 95
Pedelkontor/bogdepot	73 66 97
Pedel Erik Larsen (privat)	73 20 91

TERMINSPRØVER

Disse afholdes 2 gange om året for 3g, mens de øvrige klasser ingen

har. De klasser, der ikke er til terminsprøve, har normal undervisning de pågældende dage, når der ses bort fra, at visse lokaleændringer kan blive nødvendige.

UDTALELSER

Generelt gælder den regel, at skolen ikke kan udfærdige udtalelser eller anbefalinger til elever, der forlader skolen. Ved henvendelse på sekretærkontoret kan man få en attest på, at man er elev i skolen, samt angivelse af, hvornår skolegangen forventes afsluttet. Afbryder en elev skolegangen i utide, kan han/hun dog få en udtalelse, der delvis kan erstatte eksamensbeviset.

UDMELDELSE

sker hos rektor. Er man under 18 år, kræves forældres samtykke til udmeldelsen. Inden henvendelse til rektor vil det være naturligt at tale med sin studievejleder, idet denne både kan og skal hjælpe med evt. at finde en anden beskæftigelse.

UNGDOMSYDELSE

Elever, der er under 18 år, kan ikke modtage SU. I stedet kan forældrene ansøge om ungdomsydelse. Det er socialforvaltningen i forældrenes opholdskommune, der udbetaler støtten, og ansøgningsblanket skal hentes samme sted.

ØL

kan være en god ting - men se venligst endnu en gang under ORDENSREGLER.

ARSPRØVER

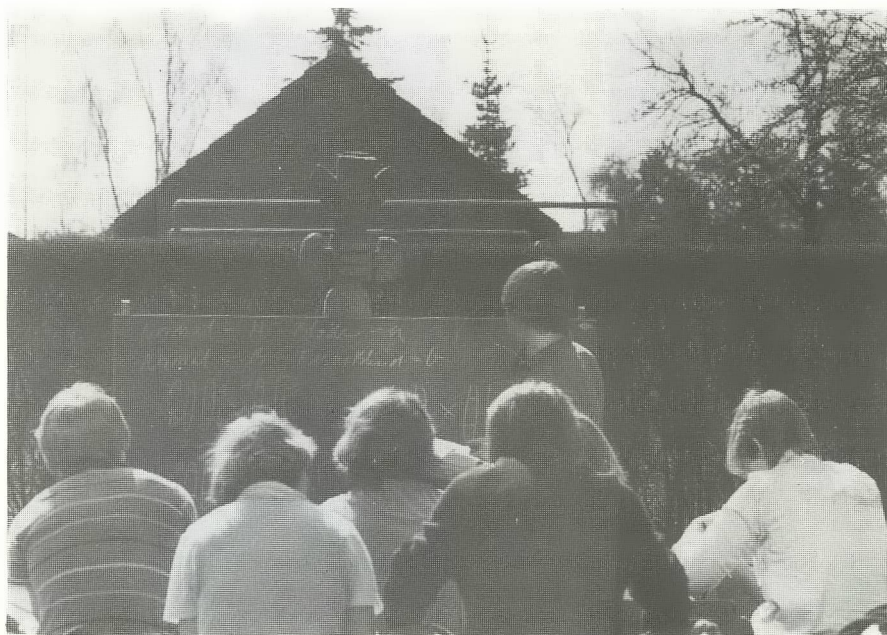
afholdes ved udgangen af 1g og 2g. Der er ingen prøver i HF. For 1. og 2. gymnasieklases vedkommende udfyldes perioden fra normal undervisnings ophør til sommerferien udover af evt. studentereksaminer af:

A Skriftlige årsprøver i alle de af en klasses fag, hvori sådanne afholdes ved studentereksamen.

B Andre aktiviteter.

Faglærer og elever vælger i fællesskab mellem følgende muligheder:

1. Mundtlige årsprøve, hvor eleverne overhøres enkeltvis i spørgsmål, der er fordelt ved lodtrækning, og evt. med forberedelsestid.
 2. Skriftlig prøve, hvor denne ikke er obligatorisk.
 3. Repetitionskursus.
 4. Arbejde med tema/emne/projekt, der afsluttes i perioden.
 5. Arbejde med tema/emne/projekt, der fortsættes i næste skoleår.
- Det er muligt at vælge en kombination af ovenstående.
Ordningen omfatter sædvanligvis 3 fag/aktiviteter pr. klasse/hold.



LÆRER-
LISTE

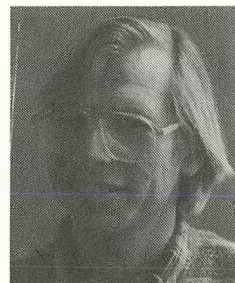
Hvor intet er anført er
postnr. 4700 og tlf.
områdenr. 03.



BA Birte Andersen
his - eng
Elverdalen 17
723032



GA Grethe Andersen
fys - mat-stud.vejl.
Hasselvænget 14
727508



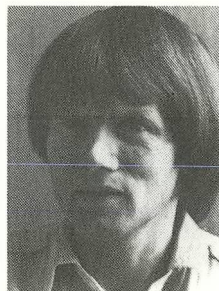
JA Jon Andersen
bio - psy
Fjordvænget 3
735727



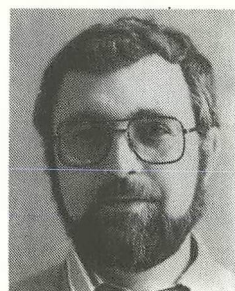
KA Kirsten Hallum
eng - his Andersen
Belsager 32
2670 Greve Strand
02-903880



PA Poul Erik Andersen
mat - fys-skemalægger
Kirsebærvej 21
736271



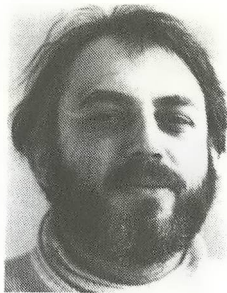
AR Gudbrandur Armansson
mat
Fuglesangsvej 7
3460 Birkerød
02-819064



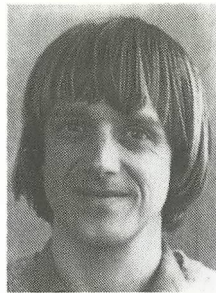
PB Palle Bach
samf - idr
Ærtebjergvej 6
731025



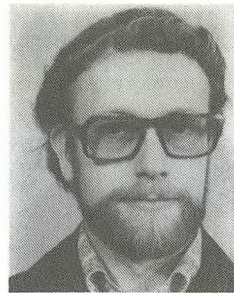
SB Steffen Bech
his - samf - skemalægger
Hedetoftens 56
800873



PI Piotr Billig
lat - old
Nansensgade 71, I
1366 København K



LB Leif Birch
fys - mat
Fodbygårdsvej 4
735168



BI Peter Birck
bio
Vibevænget 2
731246



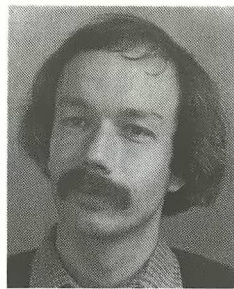
NB Niels Bruun
eng - lat - old
Glentevej 8
728340



VB Vibeke Burchard
idr - bio
Lorupvej 32, Lorup
4200 Slagelse
545301



BC Karen Bøgh Christensen
his - idr - stud.vejl.
Gødstrupvej 9
4684 Holme Olstrup
762728

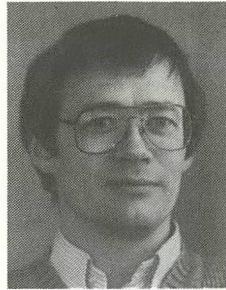


JD Jørgen Danelund
dan - rel
Gødstrupvej 9
4684 Holme Olstrup
762728

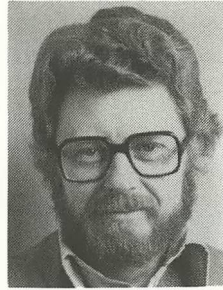
Billederne er forbykket!



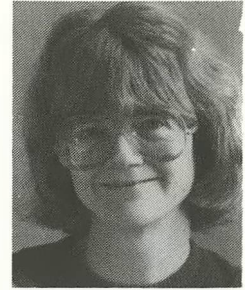
FP Bjørn Falck-Petersen
dan - tys - stud.vejl.
Peder Syvs-vej 3
726560



FL Peder Flansmose
mat - fys
Karrebækvej 511
728618



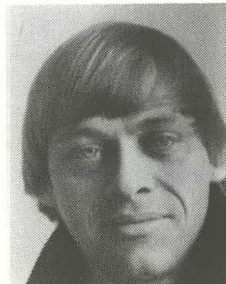
KF Klavs Færgemann
geo
Jernstøbervænget 15
4600 Køge
650880/660747



GE Helga Gertz
fra - eng
Præstøvej 8s
735818



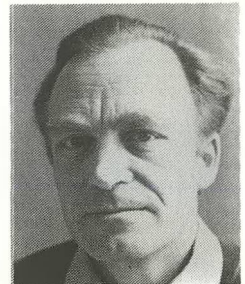
VG Vagn Gjerløff
fys - idr
Bøttekildevej 4
4731 Brandelev
740274



KG Keld Gringer
bio - idr
Trekanten 60
728980



HS Inger Hansen
dan - eng
Holbergsvej 134
729021



JH Jørgen Hansen
tys - idr - adm.
inspektør
Udsigtsbakken 45
800430

NÆSTVED GYMNASIUM OG HF 1983

VED EN FEJLTAGELSE ER DER DESVÆRRE SKET OMBYTNING
AF 2 BILLEDER I LÆRERLISTEN S. 38-45.

BILLEDERNE AF BJØRN FALCK-PETERSEN OG KLAVS FÆRGE-
MANN PÅ SIDE 40 SKAL BYTTES OM.

I BEDES RETTE FEJLEN.

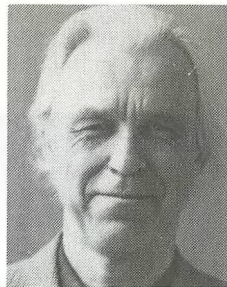
REDAKTIONEN



PH Poul Hansen
dan - tys-ektor
Brandelevgård, Holmevej,
4731 Brandelev
740216



WH Wivi Henningsen
tys - fra
Villa Ørnstrup, Broby
4180 Sorø
648370



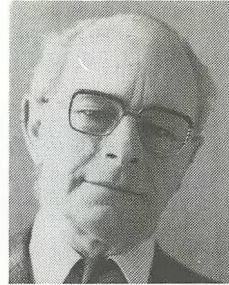
HN J. Brünnich Henriksen
mus
Snoghøjen 6
724853



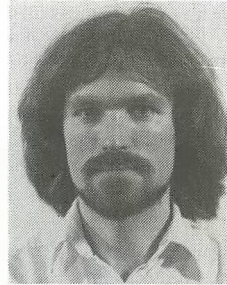
KH Kai Hjorth
his - studieektor
Agertoften 15
800228



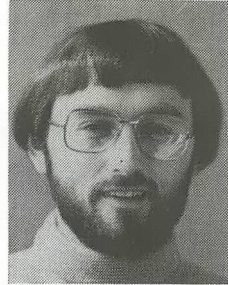
HH Jens Høg
kem - fys-lærerrådsfmd.
Åvanget 32, Mogenstrup
761668



HG Sven Høgstedt
mat - fys - kem
ind. inspektor
Morelvej 27
723481



HØ Henrik Højgaard
his - geo
Præstøvej 101 c. 1.th.
737529



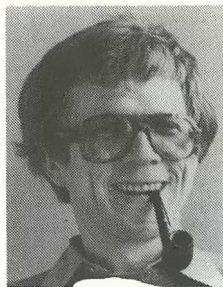
LJ Poul Lund Jensen
dan - rel-bibliotekar
Chr. Winthersvej 128
729662



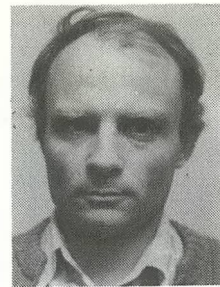
SM Susanne Mark Jensen
form
Hammervej 52B, Lov
760063



SJ Eva Stuhr Johansen
dan - idr
Holbergsvej 132
737083



KJ Kristian Jürgensen
tys - rel
Odensevej 121, st.tv.
735089



FJ Flemming Jørgensen
fys - mat
Drosselvænget 4
731826



SK Stefan Kofod
fys - mat
Skovmøllevej 18, Myrup
760107



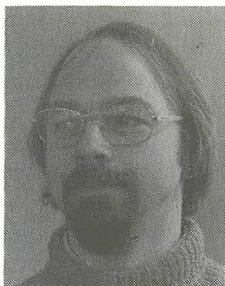
CD Claus Ditlev Larsen
dan - samf
Trekanten 62
730730



GL Grethe Larsen
fra - rel
Nylandsvej 7,2
723156



HL Hanna Laursen
dan - tys
Svendsbjergvej 9
4750 Lundby
767102



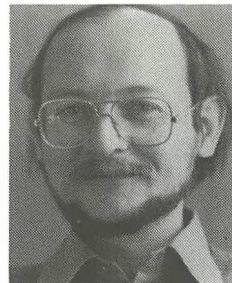
MT Jens Mortensen
mat - fys
Forårsvej 9
728594



AM Anna Moulvad
eng - rel
Bartholinsgade 3, st.th.
1356 København K
01-128009



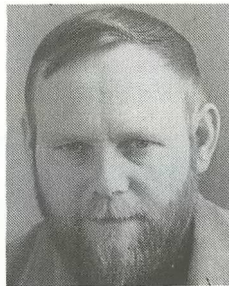
AO Arne Olsen
his - geo - old
studielektor, stud.vejl.
Herlufsholmvej 12
727363



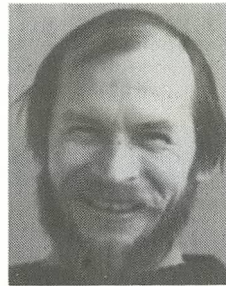
FO Flemming Olsen
his - dan
Saltø Skovvænge 45
Skraverup
738945



MO Myrna Olsen
dan
Herlufsholmvej 12
727363



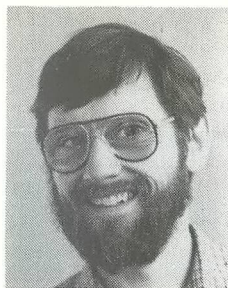
ON Ole W. Olsen
mat
Daddelvej 3
725808



BO Per Boserup Olsen
samf-G.L. tillidsmand
Maglegårdsvej 16
735620



KP Kirsten Kongstad
geo Petersen
Herlufsvænge 4,1
731580



PR Jan Preisler
form - stud.vej1.
Hauchsvej 15
4180 Sorø
634034



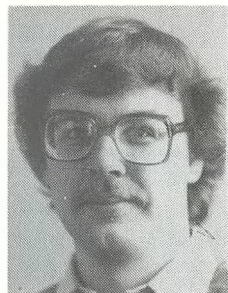
KR Mogens Kjærgaard
mat - fys Rasmussen
Parkvej 168, st.
737209



RI Karen Rindum
fra - dan
Krusemyntegade 14
1318 København K
01-158882



PE Steen Schultz-
fra - dan Petersen
Katrinevej 11
2900 Hellerup
01-628998



JS Jesper Selch
eng - his
Bogensevej 35,2 lej.204
739062



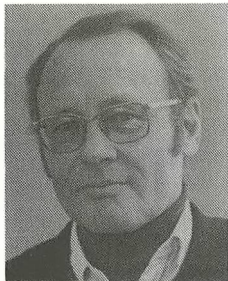
SE Eva Selsing
eng
Chr. Winthersvej 7
722541



SG Constance Simmelsgaard
eng
Bogensevej 3, st.tv.
735132
Enø Kystvej 144
4736 Karrebæksminde
742206



LS Lillian Simonsen
rus - idr - stud.vej
Hasselvanget 8
738882



SI Carsten Sinding
kem - fys
Lyngbakken 52
800354



FS Frank Sporendonk
bio - idr
Edith Rodesvej 78
730509



AS Agnete Stage
kem - fys-studielektor
Skolebakken 23-24
Bisserup
4243 Rude
759151



KT Karen Groot Terkelsen
dan - lat - old
Lyngbakken 40
800671



ST Susanne Juhl Thisted
mus
Bramslykkevej 2, st.
2500 Valby
01-460846



KV Karen Vestergaard
fra - dan
Houmannsvej 6
737730



LØ Lisbeth Østergaard
fra - dan
Dronning Sofiesvej 119
4000 Roskilde
02-363602

Billede kan ikke
fremskaffes

AA Merete Aaberg
fra - lat - old
Gersonsvej 16, 1
2900 Hellerup
01-627602

TEKNISK
PERSONALE:



Jette Morán
Sekretær



Birthe Sander Nielsen
Sekretær



Gerda Jensen
Sekretær



Birgitte Larsen
Bogkælder



Arne Petersen
Pedelmedhjælp



Erik Larsen
Pedel
Assensvej 19
732091

STØRRE ARTIKLER

BILLEDDAGBOG



FORSØG MED INTEGRERET FYSIK/KEMI I 2GMS.

På skolen har vi i en treårig periode haft forsøgsundervisning i fysik og kemi i 2.g på den samfundsmatematiske gren.

Forsøget udsprang oprindeligt af en meget stærk utilfredshed både hos elever og lærere med faget kemi's stilling på denne gren. Ifølge normaltimeplanerne har kemi kun een ugentlig time i 2.g hvor faget afsluttes. Fysik har i normalforløbet 2 ugl. timer i 2. og 3. g, dette giver naturligvis bedre betingelser, men selv med 2 ugl. timer bliver forløbet let noget usammenhængende.

Forsøget indebar ændringer i timeplanen, således at alle fysik- og kemitimerne fra 2. og 3.g samledes i 2.g. Dette gav i alt 5 ugl. timer og betød at "faget" fik en betydelig vægt i elevernes skema. Timerne blev delt ligeligt mellem fagene og halvdelen af tiden blev brugt til obligatorisk stof den anden halvdel til valgfrie emner.

Forsøget blev udført af to lærere i samarbejde. Under planlægningen og ved opstart på større emner var begge tilstede i klassen, men normalt var kun den ene tilstede.

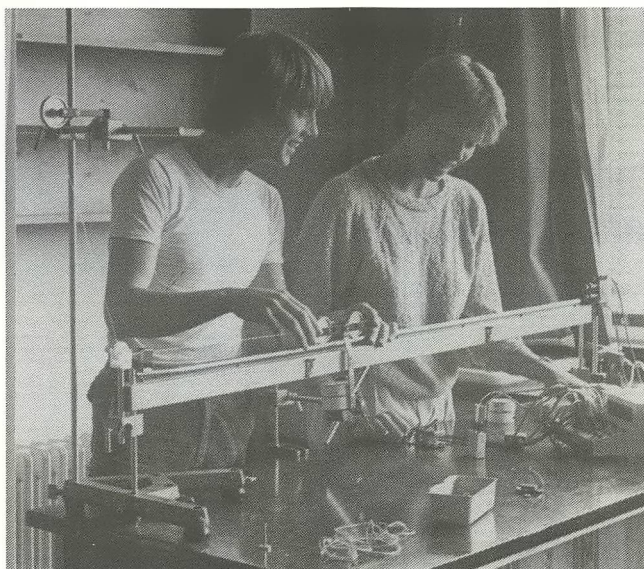
Af valgfrie emner kan nævnes et arbejde med Dansk Soyakagefabrik og chlorfremstilling, med besøg på fabrikken. Et andet emne var energi og energiforsyning, herunder et besøg på Masnedøværket.

Forsøget har i det store og hele været vellykket. Det betyder naturligvis ikke, at alt er lykkedes lige godt. Det har således været svært at få en egentlig integration af fagene fysik og kemi og få et fornuftigt samarbejde med andre fag. Det er desuden ønskeligt at arbejdsproces-indlæringen kan prioriteres højere, således at der er en større progression af projektarbejde gennem forløbet.

Af positive ting skal det nævnes, at det er lykkedes at styrke interessen for fysik og kemi hos en gruppe elever, der ofte "fravælger" disse fag. De 5 ugentlige timer, og den ret store valgfrihed har medført at både lærere og elever følte at stofområderne bliver vedkommende og at de får en rimelig behandling.

Herved skærpedes interessen for fagene gennem forløbet. På andre skoler har man gennemført tilsvarende forsøg, med nogenlunde samme resultat og som en konsekvens af disse forsøg har Undervisningsministeriet, Direktoratet for gymnasieskolerne og hf. nu tilladt at alle skoler, der måtte ønske det, kan omlægge undervisningen i fysik og kemi på den samfundsmatematiske gren, således at den stort set kommer til at svare til forsøgsbetingelserne. Dette vil ske på Næstved Gymnasium i skoleåret 1983/84.

Fysik- og kemilærerne



PIGE, SPROGLIG - OG HVAD SÅ? GYMNASIEELEVER I PRAKTIK I LOKALOMRÅDET

Siden starten af 1983 har pigerne i 2.c. deltaget i en forsøgs- undervisning i historie/samfundskundskab, studievejledning og dansk. Emnet var: "Kvindernes historie i Danmark, specielt med henblik på velstandssamfundets fremkomst og krise". Forsøget indeholdt foruden den teoretiske undervisning i skolen en 14-dages praktikperiode i forskellige virksomheder og institutioner. Der var tre udgangspunkter for forsøget:

- 1) piger med studentereksamen bliver ofte i amtet og tager ingen højere uddannelse
- 2) den almindelige ungdomsarbejdsløshed rammer også studenter - og ikke mindst pigerne
- 3) 2.c. var som ren pige klasse ideel til at belyse disse forhold

De skal afprøve, om den højere pigeskoleeksamen er noget værd

22 piger fra Næstved i erhvervspraktik

NÆSTVED - I det danske historiefag. På det teoretiske teknik-fikerede samfund plan skal de under over-

Pige-studerter skal se på uddannelseschancer

NÆSTVED - En gymnasieklasse fra Næstved bestående udelukkende af 22 piger indgår fra næste forår i forsøgsundervisningen, som hele landet vil vente spændt på resultatet af.

Pigerne skal seks timer om ugen kombinere fagene

historie, dansk og samfundskundskab og belyse uddannelsesmuligheder samt muligheder for jobs i Næstvedområdet, specielt for kvindelige sproglige stillinger.

Baggrunden er, at sproglig studentereksamen synker la-

vere og lavere i omverdens bedømmelse. Den betegnes ligefrem som en højere pigeskoleeksamen, med deraf følgende negativt ladede vurderinger.

Læs mere side 14

mengbevist i hånden til den tid om et år.

- Vi vil gerne prøve at prikke lidt til myten om, at sproglig studentereksamen udelukkende er at regne for en højere pigeskoleeksamen, siger studievejleder Bjørn Falck-Petersen, Næstved Gymnasium.

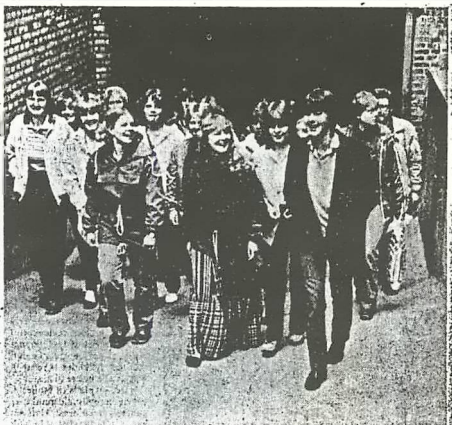
Han fortæller, at de 22 piger næste forår i seks timer om ugen sammenkobler fagene dansk, samfundsfag og

melle kvalifikation.

Problem med »ren pige klasse«

Desuden at give eleverne en viden om forholdene på arbejdspladser og uddannelsessteder. Det skulle igen gøre dem i stand til - på et mere sikkert grundlag - at vælge uddannelses eller arbejde.

- Det er ingenlunde usad-



22 piger med 8-10-mod står om to år med studentereksamenbeviset. Nu vil de finde ud af, om det er noget værd. Foto: Finn John Carlsson.

vanligt, at der findes rene pigeklasser i sproglig linje på gymnasiet. Men ellers oplever man det samme som på Næstved Gymnasium. Pigerne bliver lidt modløse ved udsigten til, at de skal gå sammen med piger i tre år. Nu prøver vi at hjælpe dem over denne modløshed og vende situationen til noget konstruktivt, siger Bjørn Falck-Petersen.

Det er så vidt vider forstået, der gennemføres et år erhvervsrettet forsøg i en gymnasieklasse - specielt med henblik på pigerne uddannelsesmuligheder.

- Er det rigtigt, at en,

sproglig studentereksamen efterhånden regnes på lige fod med en realeksamen for nogle år siden?

- Det får du mig ikke til at svare på, indenfor gymnasiet regnes stjelen på samme måde som matematisk studentereksamen. Men vi ved, det ikke forholder sig sådan i erhvervslivet.

- Jeg kan bare ikke lade være med at tænke på, at for tiden er matematiske studentereksamen sager. Men jeg har ondt af den ingeniør, som starter sin egen lille virksomhed. Når han så skal til at eksportere, må han opgive det på grund af manglende

sprogkundskaber. Det viser, at en sproglig studentereksamen på en høj del punkter er lige så vigtig en bråk, hvis man endelig skal vurdere de to eksaminens betydning.

Utvivligt mange drenge vælger matematisk studentereksamen, og tilsvarende mange piger vælger den sproglige. Det er ikke bevis, at præciset højere pigeskolereksamen med deraf følgende nedvurderende holdning af den grund ligger i baghovedet og lurer. Men det er en kendsgerning, at der er brug for de mandlige, matematiske studenter.

Desuden er praktik uden for skolen i det hele taget meget sjælden i det altovervejende teoretiske gymnasium, og praktik som en del af den studie- og erhvervsorientering, eleverne får, er faktisk helt ukendt.

Ved et praktikophold i offentlige og private virksomheder kunne 2.c. således bidrage til at vise de lokale beskæftigelsesmuligheder, ikke bare for sig selv, men også for senere årgange af piger med sproglig studentereksamen, og man ville således kunne indvinde nogle erfaringer til brug for den fremtidige studie- og erhvervsorientering i gymnasiet.

Hovedspørgsmålet, som skulle besvares i løbet af praktikperioden, var: "Hvor kan piger med sproglig studentereksamen få beskæftigelse, og hvilke supplerende eller videregående uddannelser vil der være behov for, hvis der ingen pladser er at få?". Udover at praktikforsøget konkret søgte at anvise nogle beskæftigelses- og uddannelsesmæssige muligheder, havde det også andre, vigtige aspekter. "Praktikken" uden for skolen skulle først og fremmest ses som en del af undervisningen, hvor et teoretisk stof skulle afprøves, og hvor de indsamlede resultater i form af besvarede spørgeskemaer senere skulle efterbehandles i en egentlig specialeskrivning.

"Praktikperioden" adskilte sig derfor radikalt fra folkeskolens erhvervspraktik, som er basis for elevens eget, senere valg af erhverv. I 2.c.s tilfælde var dette underordnet, fordi eleverne ikke i alle tilfælde havde praktiksted efter eget valg, men var fordelt efter et princip, som gav størst mulig spredning på arbejdsmarkedet.

Til at fremskaffe de ønskede praktikpladser fik vi alt mulig god hjælp fra erhvervsvejleder Kim Søsted og assistent Conni Petersen på Arbejdsformidlingskontoret i Næstved. I øvrigt blev vi meget beredvilligt modtaget i virksomheder og institutioner, hvor vi henvendte os med vore ønsker.

Endelig skulle skemaerne også indhente oplysninger om kvinders forhold på arbejdsmarkedet i almindelighed. Er ligestillingen en realitet, eller er kvinderne endnu udsat for diskriminering på arbejdsmarkedet?

Forsøget spændte over hele forårssemestret, hvor 2.c. i historie/samfundskundskab og dansk arbejdede med teoretisk materiale til belysning af emnet.

De første to uger af marts tilbragte 2.c. på de respektive ar-

bedjsspladser, hvor de udover at gennemføre en række interviews med de ansatte også deltog i det almindelige arbejde på stedet. Deres arbejds erfaringer blev hver dag nedfældet i en dagbog til senere brug.

20 piger tager i øjeblikket pulsen på det virkelige liv

NÆSTVED - Arbejdsløshed er et noget der rammer næsten alle mig. Det troede jeg i hvert fald indtil mandag morgen. Nu er jeg ikke mere så sikker.

Mette Christoffersen har efter to dage i erhvervspraktik gjort den ubehagelige opdagelse, som de fleste unge først går når de er færdige med skolen, og ofte står midt i problemerne selv. Mette håber dog på, at netop fordi hun så tidligt er blevet opmærksom på de barske kendsgerninger, så kan hun vende det til noget positivt.

Det fatlige ved arbejdsløsheden er, at mange unge når de sammen, bliver rædselsslåede og hører ved de ikke hvad de skal stille op. De håber på at hjælpen kommer ud fra - men det er allerede min erfaring, at det gør den som regel ikke. De skal selv søge noget for at komme ud af arbejdsløsheden, siger Mette.

Derfor ville et praktikophold som det jeg er igang med være noget alle burde prøve.

Mette er af de 20 piger fra Næstved Gymnasium,

der i øjeblikket deltager i en praktikperiode på 14 dage, i forbindelse med undervisningen i dansk, historie og samfundskundskab kombineret med erhvervsorientering. Al deres denne undervisning indgår i erhvervspraktik, er noget helt nyt, og hidtil uprøvet i gymnasiet. Det har de også været nødvendigt at opnå dispensation fra Direktoratet for gymnasieskolerne for at lave denne form for undervisning, som foreløbig tegner til at blive en bragende succes.

Preben Espenhøj og Bjørn Falck-Petersen har været de drivende kræfter bag forsøget, som kører i denne og næste uge.

Jeg skal da ikke skjule, at vi har været meget spændte på dette projekt, siger Bjørn Falck-Petersen. Bare det at skaffe 20 praktikstillinger i erhverv som kan komme på tale for pigerne når de er færdige med gymnasiet, har været en stor opgave. Men det har været fantastisk rart at opleve, hvor positive erhvervslivet i Næstved har reageret på vores henvedelser.

Et blik på listen over hvilke praktikstillinger det drejer sig om, overbeviser om bredden i dette projekt. Arkæologi, fysioterapeut, socialpædagog, arkitekt, advokat, dyrlæge, bibliotekar og laborant er blot en lille buket af de tilbud der foreligger.

Jeg snakkede med de praktikkværdere og pigerne går for telefon, fortæller Bjørn Falck-Petersen, og det er virkelig mit indtryk, at pigerne får lov til at deltage i arbejdet rundt omkring i firmaerne og på arbejdspladserne. Blandt andet er den pige, der er kommet på arkitektkontor i gang med at tegne et killeaktiv-hus til seks mennesker.

Mette Christoffersen er i de 14 dage ansat som arbejdsformidlingskonsulent i Sct. Jørgens Park, og en samule med hende bekræfter, at den praktiske undervisning er meget spændende. Paragraffer og ord som jobtilbudsordning, beskæftigelsesprojekter og ungdomsgaranti fyger gennem lokalet, når hun går i gang med at fortælle om arbejdet.

lingen var det sted hvor man stemplede, og stort set vidste jeg ikke mere. Men jeg skal love for, at jeg har fået syn for, at det kun er en lille del af det arbejde der udføres et sådant sted.

I samtalen deltager også erhvervsvejleder Kim Søsted og assistent Conni Pedersen, og de kan blandt andet berette om, at projektet også har været lærerigt for dem.

Det er en udfordring at have en praktikant som er mindre end de praktikanter der kommer fra folkeskolen, og som dermed også er mere modne. Samtidig har vi været

kublet på projektet fra starten, og herud har vi lært mange vigtige ting, som vi senere kan bruge i vores arbejde med folkeskolepraktikanter, siger Kim Søsted.

Selv om forsøget tegner til at blive en stor succes, er der ingen garanti for, at det bliver gentaget. Linderøvningminister Bernt Haarder har i et brev til landets gymnasier indskærpet, at der stoppes for yderligere forsøgsordninger, der kræver dispensation fra undervisningsplanen.

I skolen beskæftiger vi os med tingene ud fra en teoretisk synsvinkel. Det er først herude i det virkelige liv, at der kommer kød på tingene, forfatter Mette.

Da jeg startede i mandag vidste jeg, at Arbejdsformid-



Erhvervsvejleder Kim Søsted (th.) udtrykker sin tilfredshed med projektet, mens Bjørn Falck-Petersen og Mette Christoffersen hører på. (Foto: John Hansen)

En søndag midt i denne fase mødtes alle parter, elever, lærere, samt de repræsentanter for Arbejdsformidlingen i Næstved, som havde været behjælpelig med fremskaffelsen af de mange praktiksteder, for at drøfte evt. problemer i forbindelse med praktikopholdet.

I praktikperioden var der en hyppig telefonisk kontakt mellem eleverne og lærerne om forskellige problemer omkring interviewene og fremgangsmåden, og den telefoniske kontakt med praktikstederne fulgtes op af studievejlederens besøg de enkelte steder så man kunne sikre sig, at alting "klappede" som det skulle.

Efter praktikperioden fulgte en bearbejdningsfase i form af specialeskrivning, hvor eleverne valgte sig ind på 1 af 4 delemitter i undersøgelsen. Om dette arbejde, som skal danne kernen i en større samlet rapport, siger grupperne selv:

I gruppe 1 har vi undersøgt, hvilke muligheder, man som sproglig student har uden forudgående uddannelse. Vi har baseret vo-

res undersøgelse på nogle interviewskemaer, som alle praktikanter har haft med på praktikpladserne og en efterfølgende undersøgelse over praktikforløbet, lavet i samarbejde med arbejdsformidlingen.

Undersøgelsen har generelt vist, at studenterne er særdeles dårligt stillet på arbejdsmarkedet, hvis de ikke har yderligere uddannelse, og at der på arbejdspladserne ikke er planer om at ændre arbejdsgangen, således at studenter (uden videregående uddannelse) kan indpasses. Arbejdsgiverne regner desuden ikke med, at behovet for studenter bliver så stort i fremtiden.

I gruppe 2 arbejdede vi primært med at belyse forskelle i arbejdsvilkår for kvinder og mænd. Besvarelserne fra interviewskemaerne har dannet grundlag for vores arbejde. Desuden er de indsamlede lokale oplysninger blevet sammenholdt med forskelligt statistisk materiale fra bl.a. Dansk Arbejdsgiverforening og Arbejdsdirektoratet for at belyse ligestillingsproblemerne på arbejdsmarkedet, lokalt og på landsplan. Vi har endvidere fået hjælp fra amtets ligestillingskonsulent i Nykøbing.

Vores konklusion er en bekræftelse af de eksisterende myter, f. eks. at kvinder har lavere løn samt ringere karriere- og advancementsmuligheder.

En udløber af dette arbejde blev en undersøgelse af eventuelle forskelle i arbejds- og ansættelsesvilkår i henholdsvis den offentlige og den private sektor. En foreløbig konklusion er, at man inden for den offentlige sektor har en vis sikkerhed i ansættelsen, at man her lettere opnår deltidsansættelse, samt at lønnen ligger i faste rammer; derimod er den private sektor præget af en større usikkerhed bl.a. som følge af usikre økonomiske udsigter.

Gruppe 3 har arbejdet med uddannelsespolitik, dels på landsplan og dels på amtsplan.

Først har vi gennemgået hovedorganisationernes (DA og LO's) syn på uddannelsesforholdene, bl.a. i forbindelse med et besøg, som klassen aflagde i Dansk Arbejdsgiverforening i København i april, og med et andet besøg, som klassen selv modtog på skolen i maj af Lis Kristoffersen fra Kvindeligt Arbejderforbund i Næstved. Desuden har vi talt med to politiske ungdomsorganisationer i Næstved (DKU og KU) for at høre, om de mener, at den førte uddannelsespolitik er tilfredsstillende, eller om den bør ændres.

Vi har søgt at belyse, hvad der reelt foregår i amtet. Dette har vi gjort ved hjælp af beslutningsprotokoller og interviews, bl.a. med formanden for amtets undervisnings- og kulturudvalg, Peder Sass, og med souschefen på Arbejdsformidlingen i Næstved, H.C. Kolstrup.

Sluttelig har vi konstateret, at det har været ret vanskeligt at fremskaffe materiale - især fra amtet, da man dér tilsyneladende ikke har nogen overordnet uddannelsespolitik.

Gruppe 4 behandlede gymnasiets erhvervsorientering og praktikkens betydning herfor.

Vi startede med at opstille en disposition over indholdet af vores del af rapporten. Derefter indsamlede vi de dagbøger, som var ført af klassen under praktikopholdet. Disse dannede grundlag for et spørgeskema, som vi lavede og fordelte i klassen. Herudfra lavede vi én statistisk undersøgelse over, hvad klassen mente at have fået ud af praktikopholdet. Dette sammenlignede vi med besvarelserne på nye spørgeskemaer om klassens erfaringer fra folkeskolens erhvervspraktik.

Vi læste cirkulærer om studie- og erhvervsorienteringen i gymnasiet og forberedte spørgsmål til studievejlederne. Vi formulerede desuden spørgsmål til vore praktikværter, som Arbejdsformidlingen senere sendte ud til dem. Besvarelserne vil vi bruge til at finde ud af, om de mener, at vi får mere ud af et praktikophold i gymnasiet end i folkeskolen. Hele vores efterbearbejdelse er blevet suppleret med møder med repræsentanter for DA og fagbevægelsen. Vores konklusion er, at vi allesammen var tilfredse med praktikopholdet, og vi har generelt fået mere ud af dette ophold end af praktikopholdet i folkeskolen. Vi mener derfor, at man bør indføre praktik under en eller anden form i gymnasiet.

Lærernes vurdering af forløbet er positiv. Undersøgelsens faglige mål: at belyse dels beskæftigelses- og uddannelsesmulighederne i lokalområdet for studenter, dels kvindernes muligheder på arbejdsmarkedet, må som følge af de givne ressourcer og tidsrammen siges at være nået. M.h.t. kvindernes forhold på arbejdsmarkedet har resultaterne inden for lokalområdet - ikke overraskende - vist sig at svare til resultaterne fra andre eksisterende undersøgelser. Praktikken har for samfundskundskabs vedkommende afgjort været af stor betydning for elevernes forståelse af det teoretiske stof, men også de historiske sammenhænge om kvindernes roller og situa-

tion er blevet tydeliggjort for pigerne ved deres egne erfaringer fra arbejdsmarkedet.

Rapportskrivningen i forbindelse med efterbehandlingsfasen opfattedes i begyndelsen nok som noget uoverskuelig af eleverne, men efterhånden som helhederne aftegnede sig, vurderedes også den positivt.

At forløbet - og specielt praktikperioden i "det virkelige liv" - har været en betydelig gevinst for studievejledningen og erhvervsorienteringen i klassen er jo umiddelbart indlysende. Det vigtigste i denne forbindelse er nok den bevidsthed om egne muligheder (og mangel på samme!), som nu er blevet 2c's. En af pigerne udtrykker det meget præcist således: "Det har jeg da fundet ud af, at hvis jeg ikke skal være arbejdsløs, så må jeg selv gøre noget for det!"

Og det er jo slet ikke så ringe at nå til den erkendelse!

Preben Espenhein
Bjørn Falck-Petersen

De anvendte avisudklip
er alle fra Næstved Tidende

Også i 1980'erne:

Kvindernes plads er fortsat midt mellem knytnæve og komfur

Det såkaldte svage køns muligheder forringes i takt med krisen

NÆSTVED - Virkeligheden starter ikke efter eksamen, men et stykke tid før.

Ordene er Bjørn Falck-Petersens, men de dækker ganske godt over den erfaring som 20 piger fra Næstved Gymnasium har tilegnet sig her i foråret. De 20 piger er dem, der for to måneder siden var i erhvervspraktik i forskellige firmaer i Næstved. Som de første nogensinde i dette område, har de 20 piger haft lejlighed til at arbejde i forskellige firmaer i en decideret praktikperiode, og det er erfaringerne fra denne periode, som nu bliver bearbejdet.

Mens pigerne var i praktik, havde de lejlighed til at få besvaret nogle spørgsmål om

arbejdsmarkedet, og hvor ar- vikter som om de siger, at når bejdsmarkedets udsigter nu er så dårlige

kvindernes muligheder for at få arbejde



Lis Kristoffersen (til højre) fortæller om kvindernes stilling på arbejdsmarkedet, mens Bjørn Falck-Petersen og et udvalgt af pigerne lytter. (Foto: Bent L. Hansen)

uddannelsen og voksenud- dannelsen der er gjort noget ud af. Netop den gymnasiale uddannelse udgør et vacuum i LO's uddannelsespolitik, og for sig er for- sålignende, da gymnasiaster får i tiden sjældent få jobs in- denfor LO-området. Men

med den store arbejdsløshed og de skærpede krav til vi- deregående uddannelser, er der mange med studenterrek- sumen, der søger jobs in- denfor LO-området i disse år. - Mænden på gulvet bliver ofte bangs for denne ud- vikling. Mange frygter, at når

der er mange ansøgere til jobbene, bliver det som regel de bedst uddannede der løber med beskæftigelsen, sagde Lis Kristoffersen. - Netop denne frygt kan ofte i starten føre til konflikter på arbejdspladserne mellem de ansatte. Men det

er vigtigt at erindre, at LO's indstilling er den, at man ikke kan få uddannelse nok, fortalte Lis Kristoffersen.

Fordi i er piger, tilhører i en ekstra hårdt ramt gruppe med hensyn til arbejde. Jeg troede i slutningen af tres- serne og begyndelsen af halv- fjerdierne, at nu ville der snart blive lige vilkår mellem mænd og kvinder på arbejds- markedet. Men jeg er blevet sørgeligt skuffet, efter at den økonomiske krise er sat ind. Nu er det igen pigerne der bliver fyret først på arbejds- pladserne og blandt me- dardbjørere er der stadig mange mænd der har den ofanfatte, at kvindens plads er mellem knytnæven og komfuret, sagde Lis Kristoffersen.

- Står bedre rustet

Men som sagt, på trods af de dystre udsigter, arbejder pigerne entusiastisk videre med problemet. Og netop fordi de har erkendt proble- merne på et tidligt tidspunkt, står de måske bedre rustet end mange af deres kamme- rater, når job-tøstet be- gynder.

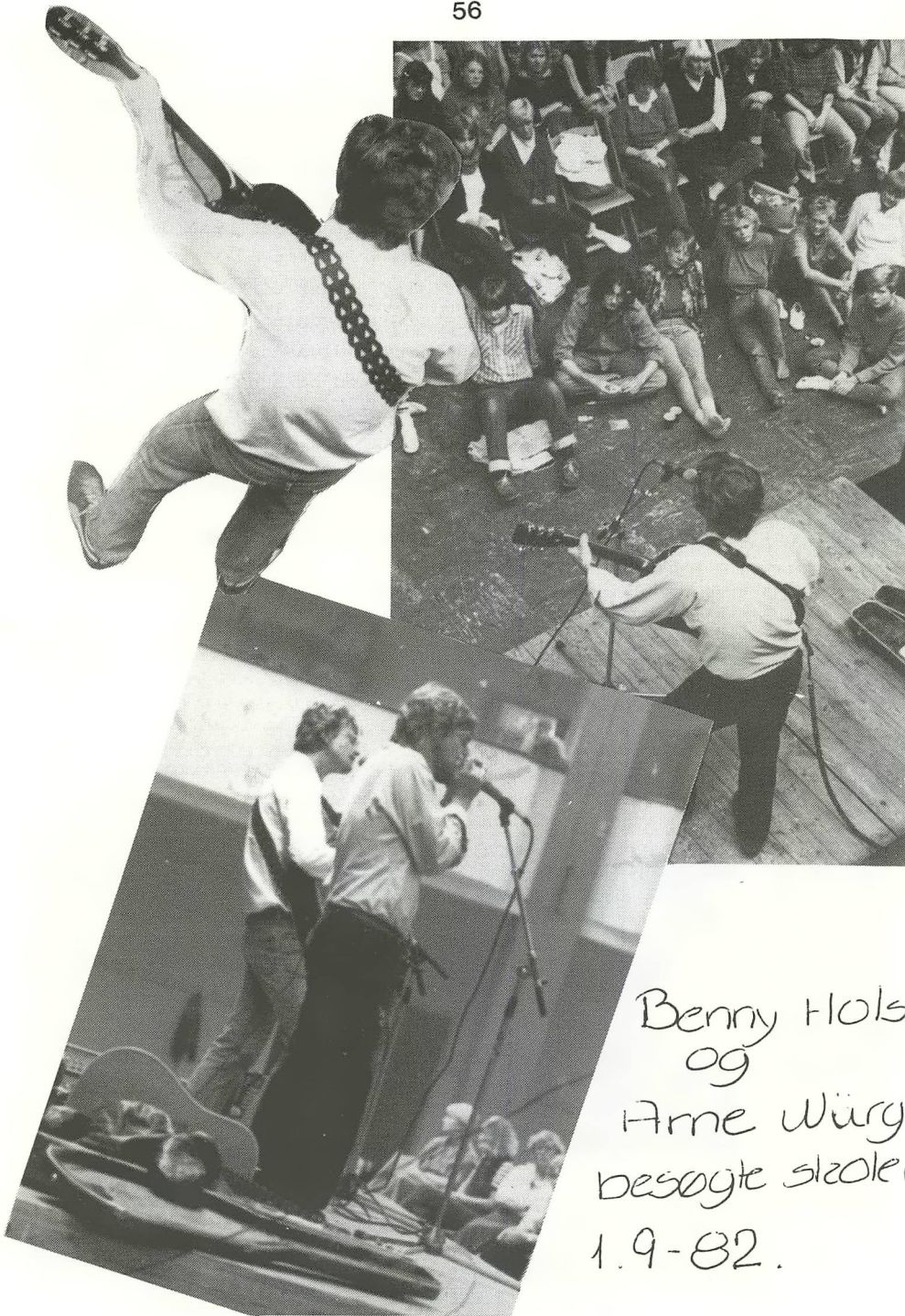
Pigerne arbejde families nu i en rapport, som skal være færdig inden sommerferien. I første omgang er rapporten kun tænkt til internt brug på

gymnasiet, ligesom et eksem- plar bliver sendt til Styrings- gruppen til bekæmpelse af ungdomsarbejdsløshed i Stor- træns amt, som selvfølgelig har været med i foresørgsord- ningen.

Hvis rapporten bliver så god, som vi regner med den bliver, er det da ikke utænke- ligt, at den vil blive trykt, og sendt til andre gymnasier og institutioner som måtte kunne bruge den, slutter Bjørn Falck-Petersen.

Luder alle omstæn- digheder må forsøget be- tegnes som en succes. Hvad man på forhånd havde håbet, at når eleverne beskæftiger sig med ting, der har med deres egen situation at gøre, så vil interessen og udbyttet automatisk stige, har vist sig at holde stik. Arbejds- markedet og beskæftigelses- problemer er ikke længere abstrakte begreber i klassen. Og hvad der i denne forbin- delse er lige så vigtigt, den naive opfattelse, at enhver der ønsker det kan få et arbejde hvis de gider, eks- isterer ikke i klassen. En ikke uvæsentlig erkendelse og mulighed at nå frem til, set på baggrund af de udra- leiser og reaktionere hold- ninger mange gymnasiaster står for i tiden.

-hajm-



Benny Hols
og
Arne Würg
besøgte skole
1.9-82.

ANDRE FÆLLESTIMEARRANGEMENTER:

D.7.10 82 var der et spændende foredrag om kærlighed og moral i Kina.



D.11.11 82 spillede 2 mænd og 1 kvinde en satirisk komedie om kønsrollerne. Stykket hed: "Skabet skal stå - men hvor ?"

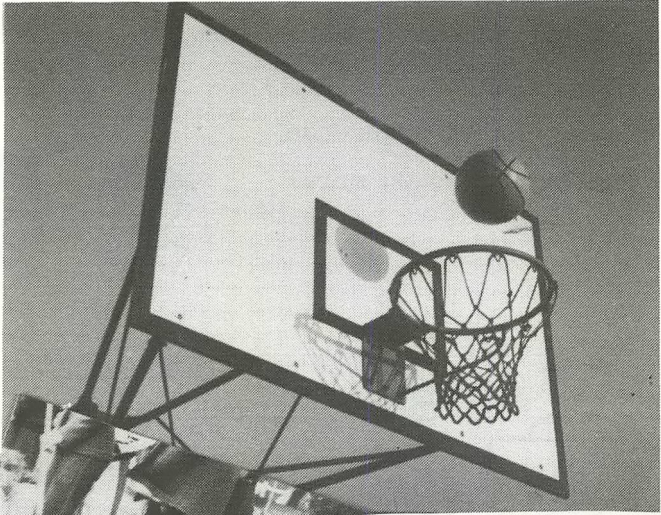


Teatergruppen Banden lavede et one-man-show d. 17.1.83 der hed Mistero Buffo (af Dario Fo)



Så d. 25.4. spillede kvar-tetten Fux-banden barokmu-sik samtidig med at de for-klarede om de forskellige instrumenter.



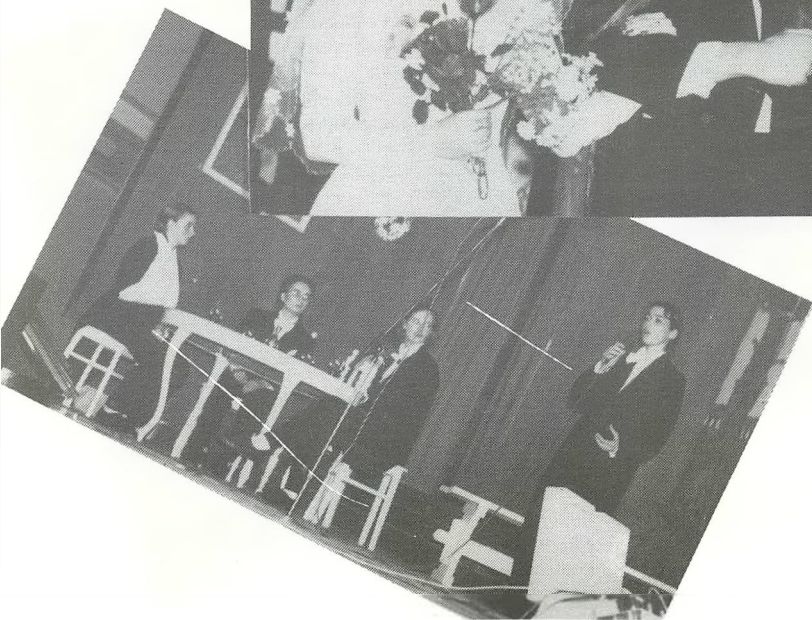
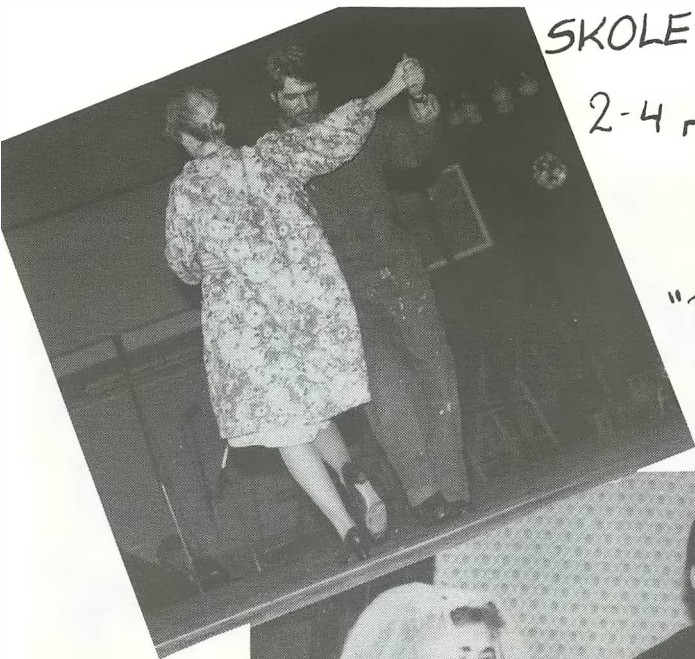


IDRÆTSDAG

7-9-82

SKOLE-KOMEDIË

2-4 marts 1983

"BAL I DEN
'BORGERLIGE'"

FORÅRSKONCERT



5-4-83



DEMONSTRATION .14-4-83



3.g.
SIDSTE
SKOLEDA



FELLES-
MORGENMAD

EGNE NOTATER

P
R
A
K
S
I
S

???

T
E
O
R
I
?

