



Danskernes Historie Online

Danske Slægtsforskeres Bibliotek

Dette værk er downloadet fra Danskernes Historie Online

Danskernes Historie Online er Danmarks største digitaliseringsprojekt af litteratur inden for emner som personalhistorie, lokalhistorie og slægtsforskning. Biblioteket hører under den almennyttige forening Danske Slægtsforskere. Vi bevarer vores fælles kulturarv, digitaliserer den og stiller den til rådighed for alle interesserede.

Støt Danskernes Historie Online - Bliv sponsor

Som sponsor i biblioteket opnår du en række fordele. Læs mere om fordele og sponsorat her: <https://slaegtsbibliotek.dk/sponsorat>

Ophavsret

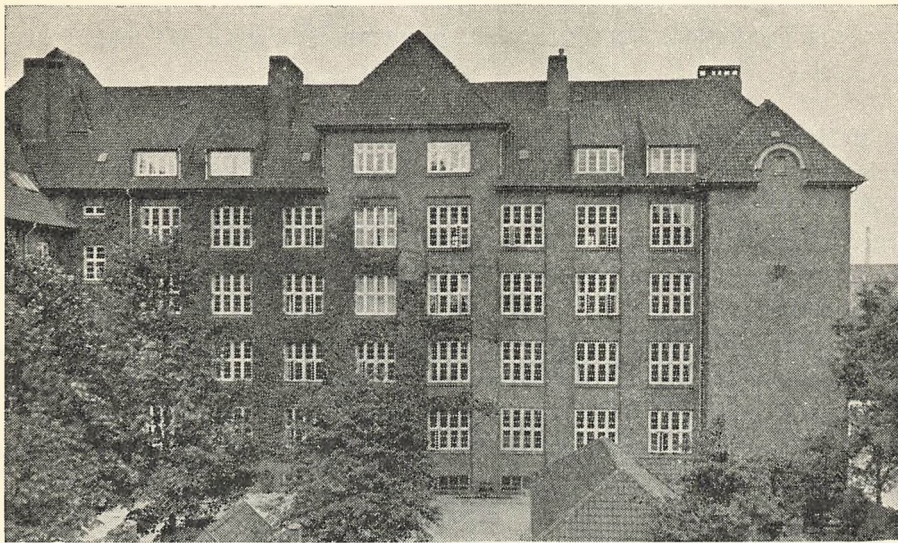
Biblioteket indeholder værker både med og uden ophavsret. For værker, som er omfattet af ophavsret, må PDF-filen kun benyttes til personligt brug.

Links

Slægtsforskernes Bibliotek: <https://slaegtsbibliotek.dk>

Danske Slægtsforskere: <https://slaegt.dk>

NY CARLSBERG VEJENS SKOLE



MEDDELELSER FOR 1954-55 SAMT SKEMA OVER ÅRSAFSLUTNINGEN

Til at overvære undervisningen torsdag d. 16. og fredag d. 17. juni indbydes forældre eller værger samt iøvrigt enhver, der har interesse for skolen.

Skoleefterretninger.

Skolen har i skoleåret 1954—55 haft 41 klasser med 1200 elever fordelt på 23 grundskoleklasser, 1 læseklasse, 8 eksamensfri mellemskoleklasser, 8 eksamensmellemskoleklasser og 1 realklasse.

Til mellemskoleeksamen, som afholdtes i maj—juni 1954, indstilledes 44 elever, som alle bestod. 3 opnåede $ug \div$ i gennemsnit, 11 $mg \times$, 11 mg , 14 $mg \div$, 4 $g \times$ og 1 g .

Mellemskoleeksamen er mellemskolens afsluttende prøve, og den er betingelse for optagelse i realklasse og gymnasium. Det er skolen, som iflg. loven afgør, om den finder en elev egnet til at fortsætte i realklassen, og elever, som ønsker optagelse i et gymnasium, skal præstere en udtalelse om evner, flid og egnethed og skal desuden i almindelighed underkaste sig en prøve på den skole, hvor de ønsker sig optaget.

Elever, som viser sig at have evner til at gennemføre arbejdet i mellemskolen, bør ikke forlade den før den afsluttende prøve, da de kun ved at gennemgå alle 4 klasser opnår en afrundet undervisning og en virkelig afslutning på deres skolegang. Skolenævnets tilladelse skal indhentes, hvis en elev ønskes udmeldt i løbet af skoleåret i 3. mellemskoleklasse (3. E.M. og 3. F.M.).

Til realeksamen i maj—juni 1954 indstilledes 46 elever, som alle bestod. 1 opnåede $ug \div$ i gennemsnit, 7 $mg \times$, 9 mg , 22 $mg \div$, 5 $g \times$ og 1 g .

Realeksamen giver ret til at indstille sig til:

1 Adgangseksamen til Polyteknisk Lærestalt (3 sprog, regning og matematik samt geometri).

2 Pharmaceutisk medhjælpereksamen (3 sprog, regning og matematik samt latin).

Og den kræves ved optagelse på:

1 Tandlægehøjskolen (3 sprog, regning og matematik samt latin).

2 Landbohøjskolen som landbrugs- og havebrugselev (regning og matematik).

Den kræves ligeledes ved ansættelse i:

1 Post-, telegraf-, jernbane- og toldvæsen.

2 Forskellige andre stillinger, f. eks. som assistent under Københavns magistrat.

Personalialia. Skolens lærerpersonale har bestået af 19 kvindelige og 21 mandlige lærere.

Ved skoleårets slutning tog overlærer *P. Hansen* sin afsked efter 42 års tjeneste ved Københavns skolevæsen, deraf 41 år ved Ny Carlsberg Vejens skole. Hr. P.

Hansen var en dygtig og interesseret lærer, som mange — nu voksne — står i stor taknemmelighedsgæld til for god lærdom i deres skoletid, og som de mindes med stor veneration. Hans smukke menneskelige egenskaber gjorde ham til en usædvanlig skattet kollega, og hans udprægede ordenssans og punktlighed i forbindelse med en absolut loyalitet og naturlig elskværdighed gjorde ham til en forbilledlig sekretær. Han efterlod et stort savn ved sin afgang fra skolen.

Fru Helga Jensen blev i maj måned 1954 efter ansøgning udnævnt til viceinspektrice ved Øresundsvejens skole og forlod Ny Carlsberg Vejens skole ved skoleårets slutning. Fru Jensen havde været ansat her ved skolen fra 1. januar 1946. Hun var en meget dygtig og interesseret lærerinde, afholdt såvel af elever som kolleger. Der er grund til særlig at fremhæve hendes fremragende ledelse af pigernes gymnastik og idræt. Hun skabte på dette felt en stor interesse og bibragte pigerne en sådan dygtighed, at skolen på dette område ligger i spidsen blandt kommunens skoler.

Overlærer frk. Kj. Nielsen blev i oktober 1954 efter ansøgning udnævnt til forstanderinde for skolekøkkenundervisningen og inspektør på Statens Lærerhøjskole og forlod skolen den 25. oktober. Frk. Kj. Nielsen havde været ansat her fra 1. august 1936 og havde hurtigt placeret sig som en af de dygtigste af lærerpersonalet. Hun havde særlig gode disciplinære evner og omfattede sine elever med stor og forstående interesse. På klog og dygtig måde deltog hun gennem mange år i lærerstandens organisationsarbejde.

Overlærer fru Elisabeth Kjær tog sin afsked fra skolevæsenets tjeneste 1. december 1954 efter 42 års virke, deraf 41 år ved Ny Carlsberg Vejens skole. Fru Kjær var en evnerig lærerinde og et klogt og dygtigt menneske. Få har som hun kunnet ryste et digt eller en lejlighedssang ud af ærmet, og denne evne i forbindelse med hendes udprægede humoristiske sans gjorde hende til et skattet medlem af lærerkollegiet.

Skolen bringer de 4 afgåede medarbejdere en meget hjertelig tak for deres virke her!

I december måned 1954 døde tidligere lærerinde her ved skolen overlærer frk. *Nina Petersen*.

Frk. Nina Petersen var gymnastiklærerinde, uddannet på Poul Petersens Gymnastikinstitut. Hun var dygtig i sit fag og en interesseret lærerinde, der med forbilledlig energi og oplagthed gik op i sin gerning. Hun havde ligesom fru Kjær og hr. P. Hansen været ansat på Ny Carlsberg Vejens skole fra dens begyndelse, og hun omfattede skolen med stor hengivenhed og interesse. Efter sin afgang i 1946 besøgte hun hyppigt skolen og var med sit djærve væsen og sit gode humør en kær gæst.

1. maj modtog skolens faste vikar frk. *Elisabeth Berner* fast ansættelse.

Skolens kontor (tlf. vester 3801) er åbent på alle skoledage kl. 12—13, onsdag tillige kl. 18—19.

Ind- og udskrivning. Undervisningspligten indtræder ved skoleårets begyndelse for de børn, som på dette tidspunkt er fyldt 7 år. Børn, der fylder 7 år senest 15. december samme år, kan også indskrives i skolen. Undervisningspligten ophører ved udgangen af et skoleår for de børn, der på dette tidspunkt er fyldt 14 år. Alle elever, der fylder 14 år inden 1. november og har gået 7 år i skole, kan ligeledes udskrives ved udgangen af det umiddelbart før afsluttede skoleår. Indskrivning til 1. klasserne påbegyndes 1. september.

Tandklinikken (11f. vester 4831) er åben hver skoledag kl. 8—15. (Indgang Slesvigsgade nr. 4).

Skolelæge og skolesygeplejerske. Oplysning om træffetid og træffested fås ved henvendelse på skolens kontor.

Regler for sygemelding. Når et barn forsømmer på grund af sygdom, skal der så vidt muligt samme dag ske anmeldelse derom til skolen (gerne pr. telefon). Blanket til lægeattest fås på skolens kontor.

Cykler. Elever, der har særlig lang skolevej, kan få tilladelse til at anbringe deres cykler på skolens grund, når skriftlig anmodning rettes derom til skolen.

Lejrskole. 2. FMC var på lejrskole i Bryrup under ledelse af hr. Erik Ennow og hr. Vagn Valentinussen.

Stipendier og flidspræmier. 4 elever i realklassen modtog kort før jul hver 120 kr. af den sum, som hvert år stilles til rådighed af kommunen til dette formål. Ved slutningen af skoleåret 1953—54 modtog følgende elever flidspræmier:

Fra 2. fm: Ena Jensen, Tove Møller, Winnie Petersen, Alice Rasmussen.

Fra 2. FMA: Kaj Hansen, Terny Hundahl.

Fra 2. FMB: Bent Hansen, Jørgen Jørgensen.

Fra 3. fm: Elna Petersen, Karin Rothe, Ruth Petersen, Grethe Clausen, Kirsten Aamand, Inga Hansen, Tove Guldberg.

Fra 3. FM: Preben Rasmussen, Jørgen Olsen, Freddy Hansen, Preben Hasselbo.

Fra realkl.: Glenne Vejslev, Joan Aggerholm, Grethe Jørgensen, Lena Jørgensen, Bjarne Andersen, Arne Egerup, Kurt Jørgensen.

Forældrekredeens boggave: Ulla Nielsen, Carla Schmidt.

Elevernes udflugter, skolefester o. lign. Mange af skolens klasser, såvel store som små, har i årets løb foretaget udflugter til omegnen sammen med deres lærere, og nogle af de ældste klasser har foretaget ekskursioner, dels her i byen, dels til minderige steder udenfor København under deres læreres vejledning.

Et hold drenge fra 4. EM foretog i sommerferien en rejse pr. bus til Paris under ledelse af hr. Hakon Hansen og hr. Johs. Høyer. Det var en strålende oplevelse for drengene, hvad en farvefilm, optaget på turen, noksom bærer vidnesbyrd om.

Hele skolen med undtagelse af 1. klasserne aflagde i september måned det årlige besøg i Zoologisk Have.

En stor del af skolens elever har som medlem af Dansk Skolescene overværet teater- og biografforestillinger i årets løb.

Skolen indbød i begyndelsen af oktober som sædvanlig de nye elever i 1. klasserne og deres forældre til en festlig sammenkomst. Skolens orkester spillede, og der vist en film fra skolens daglige liv.

Sidste dag før juleferien samledes alle skolens elever til juletræ i gymnastiksalen.

26. februar afholdtes et vellykket skolebal for de store elever.

To gange i årets løb har alle skolens elever i hold været samlet til filmsforevisning: 1) Nationalmuseets film: „Fra jordhule til glashus“ og 2) Bitsch-filmen: „Safari“.

Skolens naturhistoriske samling har i årets løb modtaget værdifulde præparater som gave fra elev i 4. B Mogens Finnich.

Rejséfonden. Kassebeholdningen var 1. juni 1954: *Kr. 8707,23*. Af fondens midler ydedes tilskud til 4. EM's rejse til Paris kr. 900,00. Efter at renter er tilskrevet udviser kassebeholdningen 1. oktober 1954 et beløb på *kr. 8948,84*.

Sociale foranstaltninger.

Skolebad. Alle eleverne med undtagelse af 1. klasserne har fået varmt bad hver 14. dag. Skolevæsenet har stillet badesæbe til rådighed.

Bespisning. Efter den nugældende lov om skolebespisning opdeles skoleåret i 3 perioder:

1. Tiden fra sommerferien til 31. oktober, i hvilken periode der til elever på de 7 første klassetrin kan uddeles $\frac{1}{2}$ l sødmælk gratis.
2. Tiden fra 1. november til 30. april, i hvilken periode elever på de 7 første klassetrin kan vælge mellem gratis skolefrokost og gratis mælkeydelse.
3. Tiden fra 1. maj til sommerferien, i hvilken periode der til elever på de 7 første klassetrin dagligt uddeles $\frac{1}{4}$ l sødmælk gratis.

I periode 2 kan elever på 8. eller højere klassetrin af skolelægen henvises til gratis skolefrokost, når deres helbredstilstand gør det ønskeligt.

366 elever har modtaget gratis mælk og mad hver dag og 572 elever gratis mælk.

Tøjuddeling. Skolen har som sædvanlig modtaget strømper til uddeling blandt trængende børn fra foreningen „Fattige børns beklædning“.

Træsko. Uddelingen foretages af viceinspektøren efter klasselærerens indstilling.

Bad efter gymnastiktimen. Badning efter gymnastiktimen er obligatorisk for alle større elever. Fritagelse for at deltage i denne badning gives kun, når der foreligger lægeattest. Blanket til en sådan fås på skolens kontor.

FRITIDSVIRKSOMHEDERNE

Læsestuen har været åben 3 gange om ugen fra kl. 14—16 fra midten af september til midten af april. Den er først og fremmest beregnet for skolens større elever, idet de der kan læse deres lektier, skrive deres stile, o.s.v. Skolens mindste elever har dog også haft adgang og har været beskæftiget med lettere læsning, billedhæfter og stilfærdige spil.

Skakklub. Der har været drevet en del skakspil på læsestuen på de eftermiddage, hvor den har haft åbent hus. Skolens elever deltog i den årlige skakturning mellem københavnske skoler og vandt den afsluttende kamp. Den udsatte vandrepokal blev overrakt skolen af viceskoledir. Thomsen Jensen ved en lille højtidelighed.

Musikundervisningen. I 27 år har skolen kunnet tilbyde eleverne musikundervisning for en af skoledirektionen fastsat betaling, som er rimelig.

Der undervises:

1. På klaver af skolens sanglærere, hr. Harald Bruun og hr. Johs. Høyer, samt af musikpædagog hr. Ejnar Kampp.
2. På violin af musikpædagog fru Elisabeth Gamborg.
3. På cello af cellist hr. Jørgen Pedersen.

Ved en papirindsamling skaffede skolen midler til at få samtlige instrumenter sat i brugbar stand, således at en del strygeinstrumenter kan udlånes til elever. Oplysning om undervisningen fås ved henvendelse på skolens kontor.

Skolens kor og orkester. Sangen og musikken er betydende og værdifulde led i skolens liv, og både kor og orkester er altid rede, når det gælder om at skabe fest på skolen.

I anledning af, at skolens orkester under hr. Johs. Høyers dygtige ledelse har bestået i 25 år, holdtes en festlig koncert på skolen den 29. marts med medvirkning af skolens kor under hr. Harald Bruuns inciterende ledelse.

Tegning. Under hr. Ennows ledelse har en stor del af eleverne i deres fritid modtaget undervisning i tegning, modellering og kurvefletning. Deres nydelige arbejder findes på udstillingen af elevarbejder i nederste gymnastiksal og er nok værd at se. De røber et ikke ringe talent hos nogle af eleverne og megen arbejdsglæde hos dem alle.

Ungdomsklubben. De ældre elever på skolen har dannet en ungdomsklub, som ledes af eleverne selv i forbindelse med hr. Verner Mogensen. — Der har været afholdt møder 2 gange om måneden med foredrag og underholdning af forskellig art, og der har været arrangeret udflugter sommer og vinter.

Skolen takker lederne af fritidsarbejdet hjerteligt for det store arbejde, som de yder i deres fritid til gavn og glæde for skolens elever.

FORÆLDREKREDSEN

„Ny Carlsberg Vejens skoles Forældrekræds og Venner“ blev stiftet den 13. juni 1924. Foreningen har gennem årene været til stor nytte for skolen, bl. a. ved at yde bidrag til fritidsvirksomhederne. Foreningen uddeler hvert år ved årsafslutningen boggaver til 2 flittige og flinke elever, som indstilles dertil af skolen. Foreningens julefest med underholdning og fælles kaffebord afholdtes den 15. december.

Foreningens formand er p. t. fru Karen Halvorsen, Slesvigsgade 3³, som gerne modtager nye indmeldelser, ligesom indmeldelser også kan ske på skolens kontor. Årligt kontingent 2 kr.

EKSAMEN OG SKOLEÅRETS AFSLUTNING

Mellemskole- og realeksamen finder sted efter et særligt skema og kontrolleres af undervisningsinspektionen.

Mundtlig årsprøve er atter i år efter skoledirektionens beslutning afløst af forældrebesøg i klasserne, hvor undervisningen foregår som på en normal skoledag. Besøg kan finde sted efter omstående skema.

Udstilling af elevarbejder i håndarbejde, sløjd, tegning og fritidsarbejde findes i nederste gymnastiksal. Den er åben for besøgende torsdag den 16. juni kl. 9—12 og 19—21. Fredag den 17. kl. 9—11.

Skolen vil sætte stor pris på, om forældrene vil aflægge udstillingen et besøg.

Afslutning og præmieuddeling med uddeling af eksamensbeviser finder sted fredag den 17. juni kl. 11¹⁵. Forældrene indbydes til at overvære afslutningen.

Omflytning og nyt skoleår. Lørdag den 18. juni udleveres karakterbøgerne og eleverne får besked om det nye skoleår, der begynder fredag den 12. august.

1. klasserne begynder dog først lørdag den 13. august.

Skolens distrikt.

Skolen har distrikt fælles med Alsgades skole. Det omfatter:

Alsgade, Amerikavej, Angelgade, Ballumgade, Bavnehøj Allé (lige numre), Bevtoftegade, Bissensgade, Bodilsgade, Bustrupgade, Carlsberg, Carstensgade, Dannevirkegade, Ejderstedgade, Enghave Passage, Enghavevej (nr. 61—77 og 22—150), Erik Ejegodsgade, Ernst Meyersgade, Freundsgade, Haderslevgade (fra nr. 39 og 34), Hedebygade, Heilsgade, Ingerslevgade (lige nr. fra 144), Jerichausgade, Kammasvej (lige nr.), Knud Lavardsgade, Küchlersgade, Lundbyesgade, Lyrskovgade, Møgeltøndergade, Ny Carlsbergvej, Otto Bussesvej, Palnatokegade, Pasteursvej, Paulavej, Rahbecks Allé (1—15 og 32), Rejsbygade, Røddinggade, Slesvigsgade, Slien, Stenderupgade, Sdr. Boulevard (fra 85 og 78), Statsban. Tjenesteb., Theofilus Hansensgade, Trøjborggade, Tøndergade, Vesterbrogade (nr. 115—151 og 112—152), Vesterfælledvej, Vestre Kirkegaards Allé, Vigerslev Allé (fra Enghavevej til Vesterfælledvej).

Forældrene bedes hjælpe skolen med at påse, at elevernes tasker, bøger og overtøj er forsynet med navn, og at de ikke glemmer disse ting på skolen.

Hans Ejler Pedersen.

Skolenævnets virksomhed.

Skolenævnet har i det forløbne år jævnlig holdt møder på skolen til drøftelse af problemer, som er af interesse for forældrene, og som skolen påkalder nævnets hjælp til at løse. Skolenævnet har således i flere tilfælde på skolens anmodning foretaget hjemmebesøg hos forsømmende elever.

Onsdag den 15. september havde skolenævnet lejlighed til at byde de nye elever i 1. klasserne og deres forældre velkommen ved en sammenkomst på skolen. Skoleorkestret spillede, og der vist film.

Ved et møde den *13. oktober* redegjorde skolens inspektør for den kgl. anordning ang. optagelsesprøverne til eksamensmellemsskolen m. m.

I *forældreugen*, 1.—4. november, besøgte skolen af 330 forældre, som overværede deres børns undervisning. Ved aftenmødet onsdag den 3. november fortalte *hr. overlærer R. Mathiesen* om lejrskolearbejde og viste en film derfra.

Onsdag den 10. november indbød skolenævnet til en meget interessant forevisning af Nationalmuseets film: „Fra jordhytte til glashus“ med demonstration af muhamedanske dragter.

Skolenævnet deltog i den julefest med underholdning og fælles kaffebord, som var arrangeret af skolens „Forældrereds og Venner“ den 15. december.

Onsdag den 23. februar holdt erhvervsvejleder *Søgaard Jørgensen* et foredrag om, hvorledes man på psykoteknisk kontor vejleder de unge m. h. t. valg af erhverv. De store elever var indbudt til mødet.

Onsdag den 16. marts arrangerede skolenævnet en meget interessant filmsaften med foredrag og forevisning af Bitsch-filmen „Safari“.

Skolenævnet har holdt sig underrettet om de sociale og hygiejniske foranstaltningers virkning ved skolen og fundet dem tilfredsstillende.

Børge Nielsen,
skolenævnets formand.

Årsafslutningen 1955.

(Besøgsdage).

TORS DAG DEN 16. JUNI

| | | | | Lærer. | Gæstelærer. |
|-----|----------|-----------|---------------|----------------------------------|---------------------------|
| 1 a | (nr. 5) | kl. 8—9 | dansk | fru <i>Guðrun Larsen</i> | |
| | | - 9—10 | regning | hr. <i>V. Valentinussen</i> | |
| 1 b | (nr. 6) | kl. 8—9 | dansk | } fru <i>S. Jakobsen</i> | |
| | | - 9—10 | regning | | |
| 1 A | (nr. 2) | kl. 8—9 | dansk | } hr. <i>Georg Larsen</i> | |
| | | - 9—10 | regning | | |
| 1 B | (nr. 3) | kl. 8—9 | dansk | - <i>J. Carlsen</i> | |
| | | - 9—10 | regning | - <i>V. Mogensen</i> | |
| 2 a | (nr. 5) | kl. 10—11 | dansk | } frk. <i>R. Plenge</i> | |
| | | - 11—12 | regning | | |
| 2 b | (nr. 6) | kl. 10—11 | dansk | - <i>R. Diderichsen</i> | |
| | | - 11—12 | regning | fru <i>S. Jakobsen</i> | |
| 2 c | (nr. 4) | kl. 10—11 | regning | - <i>E. Norby Nielsen</i> | |
| | | - 11—12 | dansk | - <i>H. Lyththans Andersen</i> | |
| 2 A | (nr. 2) | kl. 10—11 | dansk | } hr. <i>J. Carlsen</i> | |
| | | - 11—12 | regning | | |
| 2 B | (nr. 3) | kl. 10—11 | regning | - <i>Harald Bruun</i> | |
| | | - 11—12 | dansk | - <i>K. Velling</i> | |
| 3 a | (nr. 4) | kl. 8—9 | regning | - <i>V. Valentinussen</i> | |
| | | - 9—10 | dansk | frk. <i>E. Berner</i> | |
| 3 b | (nr. 20) | kl. 8—9 | dansk | - <i>Kragh Jensen</i> | |
| | | - 9—10 | regning | - <i>R. Jacobsen</i> | |
| 3 c | (nr. 19) | kl. 8—9 | dansk | - <i>E. Oppenhagen</i> | |
| | | - 9—10 | regning | fru <i>H. Lyththans Andersen</i> | |
| 3 A | (nr. 16) | kl. 8—9 | dansk | hr. <i>A. Laugsand</i> | |
| | | - 9—10 | regning | - <i>Harald Bruun</i> | |
| 3 B | (nr. 13) | kl. 8—9 | dansk | } - <i>P. Opperby</i> | |
| | | - 9—10 | regning | | |
| 3 C | (nr. 7) | kl. 10—11 | regning | - <i>K. Velling</i> | |
| | | - 11—12 | dansk | - <i>E. Christophersen</i> | |
| 4 a | (nr. 23) | kl. 8—9 | regning | fru <i>K. Mortensen</i> | frk. <i>R. Jacobsen</i> |
| | | - 9—10 | dansk | frk. <i>B. Groth</i> | fru <i>Guðrun Larsen</i> |
| 4 b | (nr. 24) | kl. 8—9 | regning | - <i>E. Berner</i> | - <i>A. Pedersen</i> |
| | | - 9—10 | dansk | fru <i>G. Thune-Stephensen</i> | - <i>E. Norby Nielsen</i> |

| | | | | Lærer. | Gæstelærer. |
|------|----------|-----------|---------------------|---------------------------|---------------------------|
| 4 A | (nr. 12) | kl. 9—10 | regning | Viceinspektøren | hr. J. Carlsen |
| | | - 10—11 | dansk | hr. Hakon Hansen | - E. Christophersen |
| 4 B | (nr. 16) | kl. 10—11 | dansk | - V. Mogensen | - P. Opperby |
| | | - 11—12 | regning | | frk. E. Berner |
| 4 U | (nr. 20) | kl. 10—11 | dansk | - V. Valentinussen | - B. Groth |
| | | - 11—12 | regning | - Harald Bruun | hr. P. Opperby |
| 5 a | (nr. 18) | kl. 8—9 | regning | frk. R. Diderichsen | fru G. Thune Stephensen |
| | | - 9—10 | religion | - E. Oppenhagen | - K. Mortensen |
| | | - 10—11 | dansk | - I. Dahlerup-Petersen | frk. E. Berner |
| 5 b | (nr. 26) | kl. 9—10 | dansk | frk. Kragh Jensen | - R. Diderichsen |
| | | - 10—11 | historie | | fru S. Jakobsen |
| | | - 11—12 | regning | | hr. V. Valentinussen |
| 5 A | (nr. 10) | kl. 8—9 | dansk | Viceinspektøren | hr. K. Velling |
| | | - 9—10 | regning | hr. A. Hansen | - A. Laugsand |
| | (nr. 15) | - 10—11 | naturhistorie | | - Hartvig Olsen |
| 5 B | (nr. 17) | kl. 8—9 | regning | - V. Mogensen | frk. B. Groth |
| | | - 9—10 | dansk | fru A. Pedersen | hr. K. Velling |
| | | - 10—11 | historie | hr. A. Jeppesen | fru H. Lyththans Andersen |
| 3 em | (nr. 15) | kl. 8—10 | naturhistorie | frk. I. Dahlerup-Petersen | hr. Hartvig Olsen |
| 3 EM | (nr. 11) | kl. 8—10 | dansk | hr. A. Jeppesen | - Hakon Hansen |

FREDAG DEN 17. JUNI

| | | | | | |
|-------|----------|---------|---------------------|-------------------------|---------------------------|
| 1 fma | (nr. 18) | kl. 8—9 | dansk | frk. R. Jacobsen | frk. E. Berner |
| | | - 9—10 | regning | hr. P. Opperby | fru K. Mortensen |
| | | - 10—11 | historie | - E. Christophersen | - Gudrun Larsen |
| 1 fmb | (nr. 24) | kl. 8—9 | regning | fru G. Thune-Stephensen | frk. B. Groth |
| | (nr. 1) | - 9—10 | geografi | hr. K. Velling | - E. Oppenhagen |
| | (nr. 24) | - 10—11 | dansk | Viceinspektricen | fru E. Norby Nielsen |
| 1 FM | (nr. 23) | kl. 8—9 | regning | Viceinspektøren | hr. Georg Larsen |
| | (nr. 15) | - 9—10 | naturhistorie | hr. Hartvig Olsen | frk. I. Dahlerup-Petersen |
| | (nr. 23) | - 10—11 | dansk | - Marald Bruun | hr. Erik Olsen |
| 2 fm | (nr. 29) | kl. 8—9 | regning | Viceinspektricen | fru K. Mortensen |
| | | - 9—10 | dansk | frk. R. Plenge | Viceinspektricen |
| | | - 10—11 | historie | | fru G. Thune-Stephensen |
| 2 FM | (nr. 19) | kl. 8—9 | regning | hr. A. Laugsand | hr. E. Christophersen |
| | | - 9—10 | dansk | - Johs. Andersen | - Harald Bruun |
| | (nr. 22) | - 10—11 | fysik | | - Hakon Hansen |
| 3 fm | (nr. 25) | kl. 8—9 | dansk | fru E. Norby Nielsen | frk. E. Oppenhagen |
| | | - 9—10 | historie | | - R. Jacobsen |
| | | - 10—11 | regning | | - H. Lyththans Andersen |
| 3 FMA | (nr. 22) | kl. 8—9 | fysik | hr. Hakon Hansen | hr. J. Carlsen |
| | (nr. 10) | - 9—10 | regning | - Georg Larsen | - V. Valentinussen |
| | | - 10—11 | dansk | - R. Mathiesen | frk. E. Oppenhagen |

| | | Lærer. | | Gæstelærer. |
|----------------|----------|--------------------|----------------------------------|--------------------------------|
| 3 FMB (nr. 12) | kl. 8—9 | dansk | } hr. <i>E. Ennow</i> | hr. <i>Johs. Andersen</i> |
| | - 9—10 | engelsk | | - <i>J. Carlsen</i> |
| | - 10—11 | regning | | - <i>A. Laugsand</i> |
| 1 em (nr. 26) | kl. 8—9 | regning | fru <i>H. Lythans Andersen</i> | frk. <i>R. Diderichsen</i> |
| | - 9—10 | historie | - <i>G. Thune-Stephensen</i> | hr. <i>E. Christophersen</i> |
| (nr. 1) | - 10—11 | geografi | - <i>I. Orloff Jørgensen</i> | fru <i>S. Jakobsen</i> |
| 1 EM (nr. 13) | kl. 8—9 | engelsk | hr. <i>Erik Olsen</i> | hr. <i>P. Opperby</i> |
| (nr. 22) | - 9—10 | fysik | - <i>A. Laugsand</i> | - <i>Hakon Hansen</i> |
| (nr. 15) | - 10—11 | naturhistorie | - <i>Hartvig Olsen</i> | - <i>E. Ennov</i> |
| 2 em (nr. 15) | kl. 8—9 | naturhistorie | frk. <i>I. Dahlerup-Petersen</i> | - <i>Hartvig Olsen</i> |
| (nr. 20) | - 9—10 | regning | - <i>R. Diderichsen</i> | fru <i>H. Lythans Andersen</i> |
| | - 10—11 | engelsk | fru <i>A. Pedersen</i> | frk. <i>R. Jacobsen</i> |
| 2 EM (nr. 1) | kl. 8—9 | geografi | hr. <i>K. Danielsen</i> | hr. <i>K. Velling</i> |
| (nr. 13) | - 9—10 | engelsk | - <i>Erik Olsen</i> | frk. <i>E. Berner</i> |
| | - 10—11 | regning | - <i>Georg Larsen</i> | hr. <i>A. Hansen</i> |
| 3 em (nr. 27) | kl. 8—10 | engelsk | fru <i>Guðrun Larsen</i> | fru <i>A. Pedersen</i> |
| 3 EM (nr. 11) | kl. 8—10 | tysk | hr. <i>R. Mathiesen</i> | hr. <i>V. Mogensen</i> |

Hans Ejler Pedersen.

Faint, illegible text, possibly bleed-through from the reverse side of the page.

Faint, illegible text, possibly bleed-through from the reverse side of the page.