



Danskernes Historie Online

Danske Slægtsforskeres Bibliotek

Dette værk er downloadet fra Danskernes Historie Online

Danskernes Historie Online er Danmarks største digitaliseringsprojekt af litteratur inden for emner som personalhistorie, lokalhistorie og slægtsforskning. Biblioteket hører under den almennyttige forening Danske Slægtsforskere. Vi bevarer vores fælles kulturarv, digitaliserer den og stiller den til rådighed for alle interesserede.

Støt Danskernes Historie Online - Bliv sponsor

Som sponsor i biblioteket opnår du en række fordele. Læs mere om fordele og sponsorat her: <https://slaegtsbibliotek.dk/sponsorat>

Ophavsret

Biblioteket indeholder værker både med og uden ophavsret. For værker, som er omfattet af ophavsret, må PDF-filen kun benyttes til personligt brug.

Links

Slægtsforskeres Bibliotek: <https://slaegtsbibliotek.dk>

Danske Slægtsforskere: <https://slaegt.dk>

HINDHOLM
KOST- OG REALSKOLE

KOSTAFDELINGEN

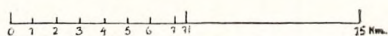
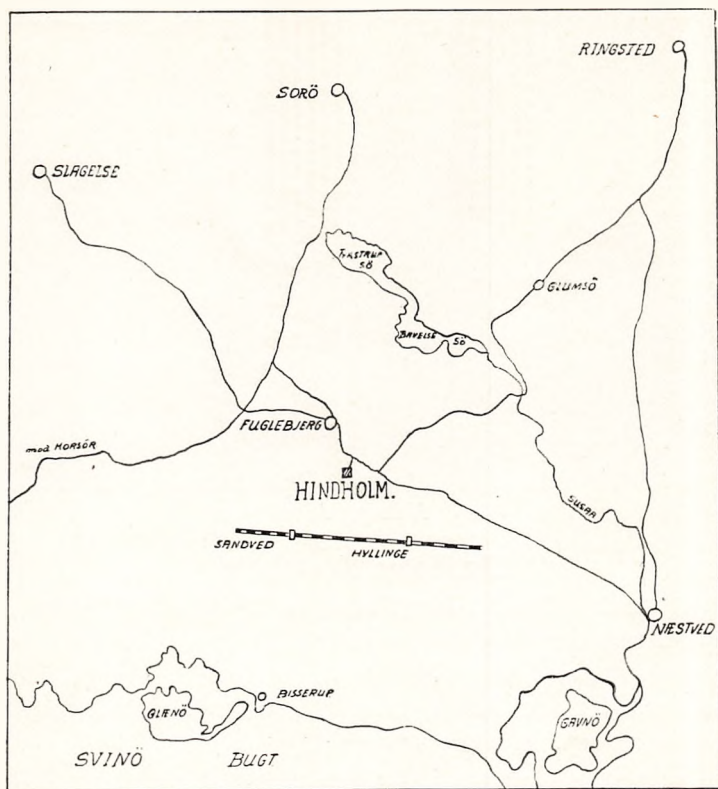
HINDHOLM
KOST- OG REALSKOLE
KOSTAFDELINGEN

Skolens Leder: Premierløjtnant, cand. phil. *Poul Marcussen*.

Leder af Kostafdelingen: Lærer *P. Ravn* og *Frue*.

Telefon Fuglebjerg 191.

Træffetid sikrest Kl. 15—16 og 18½—19½.



Forbindelser til Skolen:

fra København via Sorø—Fuglebjerg ca. 92 km, via Næstved ca. 97 km.

Daglige Rutebilforbindelser:

med Sorø (16 km), Slagelse (23 km), Næstved (15 km), Korsør (30 km), Skelskør (20 km).

2½ Times Rejse fra København med Tog via Sorø eller Næstved.

Fra København befordres Gods med Lastbil direkte til Skolen. Indleveringssted: Fragtcentralen, Halmtorvet 17, Rampe 4, Box 23.

Jernbanegods sendes til Sandved Station, hvorfra det med Fragt-vogn sendes videre til Skolen.



Afdeling A.

Hindholm Kostskole

ligger ca. 2½ km fra Fuglebjerg og 7 Minutters Gang fra Hovedlandevejen Slagelse—Næstved, fjernt fra Færdselslarm og fuldkommen landligt. For Børn, der fra Københavns Larm kommer ud til det sunde, frie og landlige Liv, er Opholdet Rekreation og Skolegang under eet.

Til Skolen hører 4 Bygninger, nemlig:

Bygning A (Telefon Fuglebjerg 191), som er Bolig for Kostafdelingens Leder med Familie, Drengene og 2 Lærere, som deltager i det daglige Opsyn med Kosteleverne; i den ene Endefløj af Bygningen bor det til Skolen knyttede Køkken- og Rengøringspersonale samt Skolens Gartner; endvidere rummer Bygningen den for Bestyrer, Lærere og Elever fælles Spisesal samt Køkken og Skolens Gymnastiksal, indtil en projekteret ny Gymnastiksal med Sløjdsal er opført.

Bygning C (Telefon Fuglebjerg 190) er Bolig for kvindelige Kostelever og Smaadrenge — indtil 9 Elever — samt for 2 Lærerinder, som har det daglige Tilsyn med disse Elever.

Bygning B rummer Undervisningslokaler samt Foredragssal.

Bygning D (Telefon Fuglebjerg 114) er Privatbolig for



Afdeling B.

Skolens Bestyrer samt Bolig for nogle kvindelige Kostelever.

Til Ejendommen hører ca. 7 Tdr. Land, dels Legepladser, Frugthaver, Køkkenhave og Prydhave, dels en stor Sportplads. Omkring den ene af de to Damme grupperer sig et botanisk Anlæg, i hvilket Botanikundervisningen afholdes, naar Vejret tillader det. Her og i Køkkenhaven maa Eleverne ikke færdes uden Tilladelse, ellers maa de færdes uhindret over hele Grunden.

I de tre Beboelsesejendomme for Kostelever er der Badeværelser med rindende varmt og koldt Vand, i C. og D. tilføjede Centralvarme paa Værelserne.

Belysning: 220 Volt Vekselstrøm (dette meddeles af Hensyn til de Apparater, Eleverne undertiden medbringer, og som skal knyttes til Ledningsnettet, saasom elektriske Skinneanlæg med Togstamme o. l.).

Dagskema.

Eleverne bor 2 eller 3 sammen paa et Værelse. Drengene fra de ældste Klasser og alle Pigerne sover paa deres Værelser, medens de mindre Drengene har Sovesal; de helt



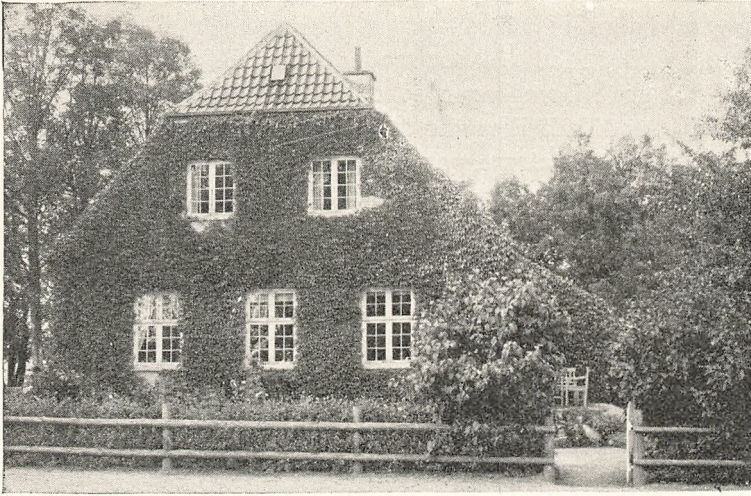
Parti fra Legepladsen ved Vintertid.

smaa Drengene fra Underklassen har deres egen Afdeling umiddelbart i Tilknytning til Lederens private Lejlighed i Bygning C.

Eleverne vækkes om Sommeren Kl. 7. Kl. 7,30 er der Morgenmaaltid, Kl. 8—14,30 Skolegang, afbrudt af $\frac{1}{2}$ Times Middag. Efter Skoletid serveres Kaffe eller The med Brød. I Vintertiden forrykkes alle ovennævnte Tidspunkter $\frac{1}{2}$ à 1 Time. Kl. 16—17,50 er der Lektuelæsning under de vagthavende Læreres Tilsyn. Eleverne læser paa Læsesal; de mindste Drengene og Piger, som ikke kan klare Hjemmearbejdet og Brevskrivningen selvstændigt, læser dog inde hos den vagthavende Lærerinde. Kl. 18 er der Aftensmaaltid, og Kl. 19 genoptages Lektuelæsningen for de Elevers Vedkommende, der ikke naaede at blive færdige Kl. 18.

De yngste Elever gaar i Seng Kl. 21, de ældste Kl. 22.

Lørdag er der kun Skolegang om Formiddagen. Undervisningen slutter da Kl. 11,30, og da der ikke gives Lektier for til Mandag, eller i hvert Tilfælde kun de færrest mulige, faar Eleverne Mulighed for rigtig week-end, Hvile og Afslapelse efter en Uges maaske anspændende Arbejde. De nærmestboende Kostelever benytter ofte denne week-end til Besøg i Hjemmene, ellers giver Friheden Anledning til Udflugter og Badning.



Afdeling C.

Fritiden.

Eleverne kan frit forlade Skolens Grund i Tiden mellem Eftermiddagsthe og Lektuelæsningen Kl. 16, altsaa ca. 1½ Time. Udenfor dette Tidsrum maa de kun forlade Grunden med særlig Tilladelse, f. Eks. for at deltage i Selskab hos nærboende Kammerater. Der vil ikke fra Skolens Side blive lagt Hindring i Vejen for, at Eleverne tager til deres Hjem Lørdag og Søndag, med mindre de i Ugens Løb har forsømt deres Skolearbejde; men vi ser paa den anden Side meget gerne, at disse Hjemture begrænses. Det er meget vanskeligt for os at bibringe Børnene Følelsen af, at Skolen ogsaa er et Hjem for dem, naar de tager hjem ved enhver Lejlighed.

Eleverne kan, hvis de ytrer Lyst dertil, faa en „Kolonihave“, men der er intet obligatorisk Arbejde hverken inden- eller udendørs, bortset fra, at Eleverne har ca. 1 Times ugentlig Havearbejde i Prydhaven samt selv reder deres Senge og pudser deres Fodtøj.

Det er vor Erfaring, at Børnene helst frit vil have Lov til at disponere over deres Fritid — naturligvis under den Kontrol, Forholdene byder os at øve. De Sysler, som om Sommeren mest optager Eleverne, er Fodboldspil, Boldspil paa Legepladsen og Leg i Lunden. Om Vinteren er Dammen

en fortrinlig Skøjtebane, og til Snehytter afgiver Skolens Grund rigelig Plads. Skolen raader over et Bibliotek paa mere end 500 gode Børnebøger, som Eleverne maa laane af.

Det er tilladt Eleverne at lave The om Aftenen og servere for Kammeraterne paa deres Værelser, naturligvis først efter at Lektierne er lært. Vand til Theen kan hentes i Køkkenet. Spritapparater o. l. maa ikke forefindes paa Værelserne.

Eleverne faar et varmt Bad mindst een Gang ugentlig. Det er iøvrigt tilladt dem at tage koldt eller varmt Bad, naar som helst de vil.

I Samlingsstuen findes Klaver samt Skakspil og andre underholdende Spil, som Eleverne maa benytte i deres Fritid. Eleverne kan faa privat Undervisning i *Klaverspil* af en uddannet Lærerinde og skal til de daglige Øvelser benytte Klaveret i Bestyrerens private Lejlighed. De kan ligeledes faa Undervisning i *Dans* (i Vintersæsonen).

Skolens Lærere, der bor paa Skolen, er villige til at hjælpe Eleverne med deres Lektier og er indstillet paa ogsaa at hjælpe dem med nyttig Anvendelse af Fritiden. De Mennesker, der knyttes som Lærere til Skolen, er kun saadanne, der erklærer sig paa Forhaand interesseret i Arbejdet med Børnene, ogsaa i deres Fritid.

Umiddelbart før Juleferien afholdes en festlig Aften — *Juleafslutning* kaldes den — hvor Skolens mindste Elever opfører Nissekomedie og Eventyrspil. Festen afsluttes med et fælles Kaffebord for Kosteleverne og Skolens Lærere. Dette Kaffebord, hvor mere end 100 tændte Julelys straaler om Kap med de mange juleglade Børn og Voksne, er en Udløsning af den forventningsfulde Stemning, vi søger at føre Børnene frem til ved hver Dag i December Maaned indtil Afslutningen at have tændt Julelys paa Bordet Morgen og Aften — eet Lys den 1ste, to den 2den og saa fremdeles.

I Marts eller April afholdes et saakaldt „Hindholmøde“, hvor Eleverne fra de ældste Klasser optræder i Skuespil, Tableauer eller lignende. I de sidste Aar har der saaledes været opført „Jeppe paa Bjerget“, „En Søndag paa Amager“ og „Abekatten“. Ved disse Fester optræder tillige Skolens yngste

Elever i Børnekomedier eller med Sang og Recitation. Festen slutter med et Par Timers Dans.

I Vinterens Løb afholdes for Eleverne og Forældre desuden 2 à 3 Foredrag, der som Regel er ledsaget af Lysbilleder eller Film. I de sidste 2 Vintre har vi saaledes haft Foredrag af Dr. Krarup Nielsen (om en Rejse til Sydhavsøerne), Konsulent Thruø Møller (om den gotiske Kirkekunst), Kaptein Føltmann (om Flyvningens Historie) og Kinamissionær, Fru Ellerbæk (om Dagligliv i Kina og kinesisk Tankesæt. Foredraget illustreredes ved en Udstilling af kinesisk Kunst og Husflid. Endvidere har kgl. Skuespiller Henrik Malberg læst Scener af „Jeppe paa Bjerget“, ligesom der efter den tyske Besættelses Ophør er vist en Film om Begivenhederne i København efter Befrielsen.

Elevernes *Fødselsdage* fejres med Chokoladegilde om Eftermiddagen i Stedet for Kaffen og Theen, og om Aftenen afholdes en lille Festlighed paa Fødselsdagsbarnets Værelse eller hos Bestyreren.

Skolens *Spejdertrop* under Det danske Spejderkorps, ledet af en af Skolens Lærere, har god Tilslutning blandt Eleverne.

2 Gange i Løbet af Vinteren — som Regel i November og Marts — afholdes paa Skolen *Bal* for Kosteleverne.

Kosten.

Bestyreren med Familie, Lærerne og Eleverne indtager samtlige Maaltider sammen. Ved hvert af de 5 Borde sidder mindst 1 voksen.

Morgenmaaltidet bestaar af Havregrød — de større Piger er dog fritaget for denne, hvis de ønsker det — et Glas Sødmælk samt Kaffe eller The med Brød og Smør.

I *Frokostfrikvarteret* (Kl. ca. 9½) kan Eleverne faa Smørrebrød med Paalæg.

Middagsmaaltidet indtages Kl. 11½—12 og bestaar af 2 Retter varm Mad, eventuelt med et Glas Sødmælk.

Umiddelbart efter Skoletidens Ophør serveres *Kaffe eller The* med smurt Brød eller hjemmebagt Kage.

Aftensmaaltidet — Kl. 18 — bestaar af en varm Ret,

Kærnemælk eller Sødmælk og Brød og Paalæg. Eleverne smører selv deres Mad, undtagen de mindste, for hvem de voksne smører.

En ugentlig Aften har Børnene „Hjemmeaften“, hvor der serveres The eller Kaffe og Kager, i Sommertiden Frugtgrød.

Det hænder, at Skolen modtager Elever, som trænger til at „fedes op“. For saadanne Børn serveres Frokost, og desuden faar de ekstra Mælk Morgen og Aften. Der fordres intet Vederlag for denne Ekstraforplejning.

Forbindelse med Hjemmene.

Eleverne kan faa fri fra Lørdag Middag til Søndag Aften og desuden alle Skolefridage. Der ydes ikke Refusion for de Dage, Eleverne er borte fra Skolen.

Eleverne kan blive paa Skolen alle Ferierne. For Opholdet paa Skolen i Sommerferien og Juleferien er Afgiften som angivet paa indlagte Bilag.

Besøg paa Skolen af Elevernes Forældre og andre Slægtninge er altid velkomment. Saadanne Besøg bør finde Sted i Fritiden og helst anmeldes forud.

Skolens Telefon, for „A“ Fuglebjærg 191 og for „C“ Fuglebjærg 190, maa benyttes af Eleverne, naar de i hver



Spisesalen.

enkelt Tilfælde indhenter Tilladelse; udenbys Opringninger skal Eleverne selv betale. Elevernes Paarørende kan ringe Eleverne op daglig mellem Kl. 16 og Sengetid, dog helst umiddelbart efter Aftensmaaltidet.

Eleverne *skal skrive Brev hjem* hver Torsdag. Det er i denne Forbindelse værd at fremhæve den Betydning, det har for Børnene at faa Brev fra Hjemmet.

Særlige Forhold.

For Piger, der optages som Kostelever paa Afdelingerne C og D, gælder de særlige Regler, at de selv skal støve af paa deres Værelser efter Skoletid, og at de gerne maa deltage i Drengenes Leg og de fælles Udflugter, men derimod ikke maa modtage Besøg af Drengene paa deres Værelse eller aflægge Besøg paa Drengenes Værelser. De har deres egen afgrænsede Have omkring C, hvor Drengene ikke uden Tilladelse maa være.

Sygdom. Skolen har fast Læge — Kredslæge A. Nielsen. Fuglebjerg — som fører Tilsyn med Børnenes Sundhedstilstand og behandler Sygdomstilfælde, foretager Vaccinationer mod Forkølelse og Difteritis og udskriver Recepter og Attester. Medicin og eventuelt Hospitalsophold er ikke inkluderet i Lægens Ydelser. Forbindsstoffer, Salve o. l. til Behandling af lettere Sygdomstilfælde ydes vederlagsfrit af Skolen. For den Ekstraforplejning, der i visse Sygdomstilfælde skal ydes Patienten, beregnes heller ingen Godtgørelse. Afgiften for Skolelægetilsynet er 15 Kr. pr. Aar, som erlægges med 5 Kr. i August, December og April. Denne Ordning er dog frivillig, og for Elever, som er sygeforsikrede, gælder den ikke.

Forsikring. Skolen holder vederlagsfrit Elevernes Gangklæder, Linned og øvrige personlige Løsøre brandforsikret. Der er desuden for samtlige Elever tegnet en Ansvarsforsikring, som dækker Beskadigelse af en eller flere Personer med højst 100,000 Kr. og af Ting med højst 10,000 Kr. Alle andre Arter Forsikringer overlades det til Hjemmene at tegne.

Lommepenge. Det maa forlanges, at Kosteleverne ikke direkte modtager Lommepenge fra Hjemmene. I Almindelig-

hed udbetaler Skolen efter Aftale med Hjemmene hver Elev et vist Beløb om Ugen (normalt 2 Kr., de mindre dog kun 1 Kr. eller 50 Øre). Hvis Eleverne ikke har hævet alle de Lompepenge, der efter denne Aftale tilkommer dem, faar de Restbeløbet udbetalt ved de større Ferier, eller Beløbet kan omsættes i Sparemærker, som faas paa Skolen, eller indsættes i „Skolebanken“ og hæves efter Ønske.

Flyttebevis. Det paahviler Forældrene at foranledige Børnene afmeldt den Kommune, i hvis Folkeregister de hidtil har staaet opført, og lade Papirerne overflytte til Folkeregistret her.

Adressen er: Sogneraadsformanden for *Førslev Sogn* pr. Sandved.

Rejser til København. Elever fra København, som rejser hjem i Ferierne, befordres med Rutebil direkte fra Skolen til Københavns Hovedbanegaard under Ledelse af en eller flere Lærere. Hjemrejsen foretages paa samme Maade. Der forudsættes dog et vist Minimum af rejsende — ca. 20 Elever.

Det gælder under alle Forhold, at Lærerne giver de Elever, som trænger til det, ekstra Timer, uden at der fordres Godtgørelse derfor. Ikke sjældent modtager Skolen Elever, som f. Eks. i Sprog eller Matematik er tilbage for deres Kammerater. I de fleste Tilfælde er det muligt at læse saadanne Elever op, saa de i Løbet af et Aars Tid eller saa har indhentet det manglende.

Elevernes Udstyr m. m.

Eleverne skal helst medbringe:

1 Sæt Sengetøj, men ikke Madras og Sengetæppe.

3 Sæt Sengelinned.

6 Haandklæder og 3 Badehaandklæder.

Kam, Børste, Neglebørste, Neglerenser, Tandbørste, Klædebørste, eventuelt Vaskeklude samt Rekvisitter til Rengøring af Fodtøj.

Mindst 4 Sæt Undertøj, 4 à 6 Skjorter, 6 Par Strømper.

Nødvendigt Fodtøj, bl. a. et Par lette Sko til indendørs Brug og meget gerne et Par Gummistøvler eller et Par Træsko.



Parti fra Dammen.

2 Poser til Snavsetøj og 1 til Gymnastiktøj.

Af Gangtøj og Overtøj kan Forældrene medgive Eleverne efter deres eget Ønske, dog mindst 2 Par Benklæder til daglig Brug og et Sæt pænt Tøj til Brug ved festlige Lejligheder.

Eleverne bør desuden medbringe Cykle. Privat Gaffel, Kniv og Ske er tilladt.

Alt Udstyr skal være mærket med Navn eller Bogstav.

Eleverne kan faa vasket Tøj paa et privat Vaskeri i Fuglebjerg. Betalingen beregnes efter Taksten: 4 Kr. pr. Snes. For Tøjets Vedligeholdelse, som besørges af dertil engageret Hjælp, beregnes Kr. 3,50 pr. Maaned.

De Elever, som skal have vasket hjemme, afsender Tøjet hver tredje Lørdag — hvis der ikke ønskes anden Ordning.

Udgifter til Reparation af Fodtøj, Anskaffelse af Toilet-rekvisiter, Skolemateriel o. l. afholdes midlertidigt af Skolen, som hver Maaned sender Regning over saadanne Udlæg til Forældrene.

Om Disciplin.

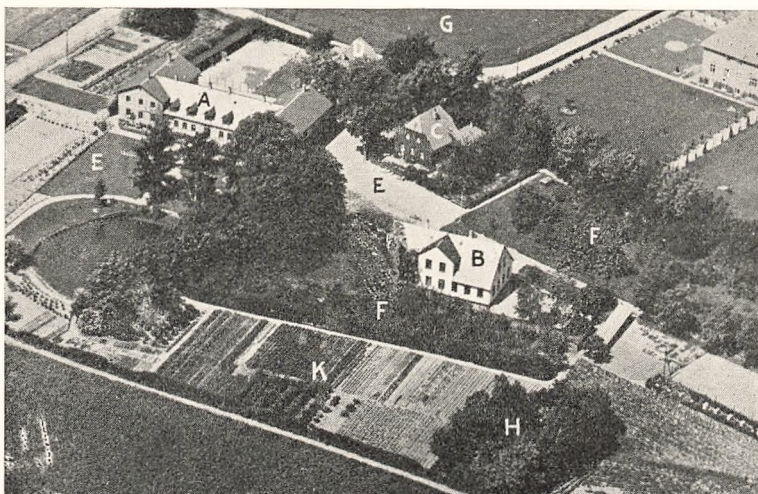
Ved Samtaler med Forældre, som søger et Barn optaget paa Hindholm som Kostelev, er det erfaret, at et Spørgsmaal særligt trænger sig paa: Spørgsmaalet om Skolens Disciplin, dvs. dens Tugt og Orden.

De seneste Aartier fremviser et kalejdoskopisk Billede af Opdragelsessystemer, af hvilke nogle er stærkt videnskabeligt præget og næppe egner sig for Gennemførelse i Praksis, medens andre er mere haandgribelige, men yderligt gaaende i deres disciplinære Krav fra gammeldags Tugt i Ordets strenge Betydning, til det helt moderne Standpunkt: at enhver Form for Disciplin øver Vold mod Barnets Natur, hæmmer dets frie Udvikling og derfor er et Onde, som skal bekæmpes. Det vil være uretfærdigt at paastaa, at der i de forskellige Opfattelser — ogsaa de meget yderligt gaaende — ikke findes tungt vejende Stof af sunde Teorier, som vil sætte sit Præg paa Fremtidens Opfattelse af god Børneopdragelse. Men det forekommer farligt at lade Børnene være Materiale for nye og uprøvede Ideer, om hvilke man med nogenlunde Sikkerhed tør paastaa, at de i hele deres Anlæg er uheldige for ikke at sige direkte skadelige for den opvoksende Ungdom.

Hverken Skole, Hjem eller Samfund kan komme uden om det disciplinære Krav, hvis Moralen skal bevare en vis høj Standard. Desværre kan det ofte konstateres, at Respekten i Hjemmene som i det offentlige Liv er i stærkt Forfald. Det er ikke ualmindeligt, at de unge Pigers og Drenges Interesser i højere Grad er præget af Film, Teater og Dans end af det Skolearbejde, som i de unge Aar skal danne Aanden og være Grundlaget, paa hvilket deres Manddomsgerning bygger.

De Børn og unge, der som Kostelever optages paa Hindholm, maa vide, at Skolearbejdet gaar forud for Fornøjelserne, og at de Adspredelser, vi kan byde Eleverne, er primitive og beskedne. To elementære Grundregler maa de kende eller ret hurtigt tilegne sig for at føle Glæden ved Opholdet i vort lille isolerede Samfund: Lydighed og Orden. Lydighed imod de voksnes Krav til dem og Orden med deres Ting og Person. Det tjener til de unges Ros, at de meget hurtigt gør sig fortrolig med disse Grundsætninger og for langt de flestes Vedkommende lærer at føle Glæde ved godt udført Arbejde.

Vi faar her paa Hindholm, som det maa være Tilfældet andre Steder, Nytte af den naturlige Tilbøjelighed, Børn og



Luftfotografi af Hindholm.

Afdelingerne A, B, C og D er mærket med Bogstaverne. E er Legepladser, F Frugthaver, G Sportsplads, H er det botaniske Anlæg, K Kokkenhave.

unge har for at underordne sig voksne fremmede, naar de mærker, at de bliver *retfærdigt* behandlet. Vi tror ikke, at det betyder saa meget for Børnenes Velbefindende, om Opdragelsen er streng eller mild — forudsat naturligvis, at man ikke gaar til Yderlighed hverken i Streghed eller Mildhed — naar de blot mærker, at der ikke øves Uret imod dem. Paa det Punkt er Børn saarbare, det gør man vel i at have sig for Øje.

Vi mener, at det er i god Overensstemmelse med almindelig sund Fornuft og med de fleste Forældres Synspunkt, at den Opdragelse, Børnene faar, ikke bør være præget af yderlig Mildhed eller unødigt Streghed. En passende Middelvej: et Opdragelsessystem, der har Erfaringens sikre Grundvold at bygge paa, og som samtidig er afpasset efter den moderne Tids Løsen: at skabe et fortroligt Forhold mellem voksne og Børn, vil for de fleste som for os sikkert være det mest naturlige.

D. Ravn



HINDHOLM

KOST- OG REALSKOLE

KOSTAFDELINGEN

Skoleafgift.

Kostskolen optager Dreng og Piger fra 10—11 Aars Alderen. Betalingen for Undervisning og Ophold (incl. Lys, Varme og Rengøring) er:

for Elever i Underklassen	2000	Kr.	aa	rlig
„ „ i 1.—3. Mellemkoleklasse	2100	„	„	„
„ „ i 4. Mellem og Realklassen	2200	„	„	„

Afgiften erlægges med $\frac{1}{10}$ i Maanederne September, Oktober, November, Februar, Marts, April, Maj og Juni, $\frac{1}{20}$ i August og $\frac{3}{40}$ i December og Januar. Hvis Eleverne tilbringer Jule- og Sommerferien paa Skolen, erlægges en tilsvarende Afgift for disse Perioder.

Skolen optager paa samme Vilkaar Elever for kortere Tidsrum end 1 Aar. Udmeldelse maa ske med en fuld Maanedes Varsel. Der betales altsaa for den Maaned, hvori Udmeldelsen sker, og for den følgende. Udmeldelse til 1. Juni modtages ikke. Midlertidige Udmeldelser i Anledning af Bortrejse, forlængede Ferier eller lignende modtages ikke. Der er ikke Legater til Disposition for Kostelever.

For Opvarmning af Bygning B betales den samme aarlige Afgift, som ogsaa skal betales af Dageleverne — se herom i Aarsberetningen.