



Danskernes Historie Online

Danske Slægtsforskeres Bibliotek

Dette værk er downloadet fra Danskernes Historie Online

Danskernes Historie Online er Danmarks største digitaliseringsprojekt af litteratur inden for emner som personalhistorie, lokalhistorie og slægtsforskning. Biblioteket hører under den almennyttige forening Danske Slægtsforskere. Vi bevarer vores fælles kulturarv, digitaliserer den og stiller den til rådighed for alle interesserede.

Støt Danskernes Historie Online - Bliv sponsor

Som sponsor i biblioteket opnår du en række fordele. Læs mere om fordele og sponsorat her: <https://slaegtsbibliotek.dk/sponsorat>

Ophavsret

Biblioteket indeholder værker både med og uden ophavsret. For værker, som er omfattet af ophavsret, må PDF-filen kun benyttes til personligt brug.

Links

Slægtsforskeres Bibliotek: <https://slaegtsbibliotek.dk>

Danske Slægtsforskere: <https://slaegt.dk>

Skoleprøve

1952 2

Hindholm kost- og realskole

Kostafdelingen



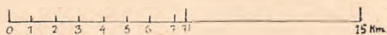
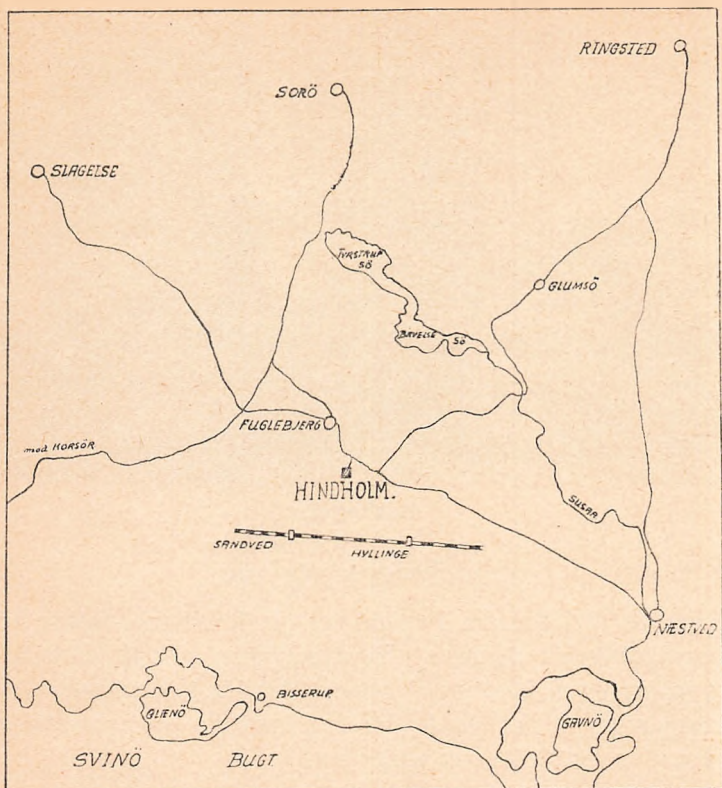
HINDHOLM
KOST- OG REALSKOLE
KOSTAFDELINGEN

Skolens leder: Premierløjtnant, cand. phil. *Poul Marcussen.*

Leder af kostafdelingen: Lærer *P. Ravn* og *frue.*

Telefon Fuglebjærg 191.

Træffetid sikrest kl. 15—16 og 18½—19½.



Forbindelser til skolen:

fra København via Sorø—Fuglebjærg ca. 92 km, via Næstved ca. 97 km.

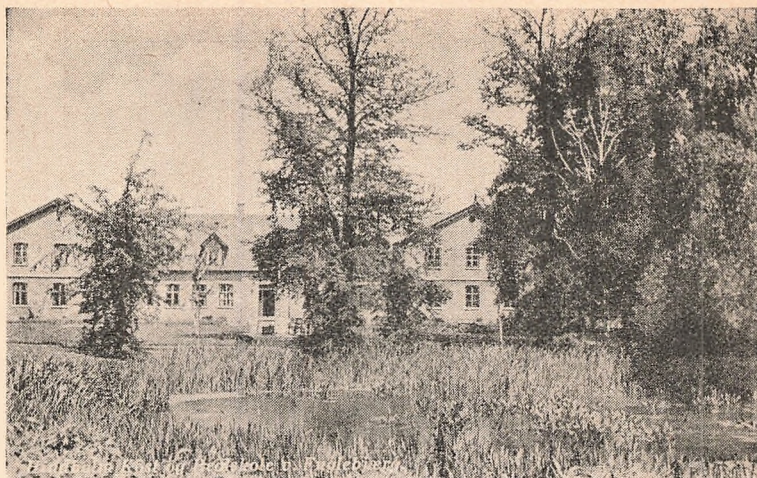
Daglige rutebilforbindelser:

med Sorø (16 km), Slagelse (23 km), Næstved (15 km), Korsør (30 km), Skelskør (20 km).

2½ times rejse fra København med tog via Sorø eller Næstved.

Fra København befordres gods med lastbil direkte til skolen.
Indleveringssted: Fragtcentralen, Halmtorvet 17, rampe 4, box 26.

Jernbanegods sendes til Sandved station, hvorfra det med fragtvogn videresendes til skolen.



Afdeling A.

Hindholm kostskole

ligger ca. $2\frac{1}{2}$ km fra Fuglebjerg og 7 minutters gang fra hovedlandevejen Slagelse—Næstved, fjernt fra færdselslarm og fuldkommen landligt. For børn, der fra Københavns larm kommer ud til det sunde, frie og landlige liv, er opholdet rekreation og skolegang under eet.

Til skolen hører 4 bygninger, nemlig:

Bygning A (Telefon Fuglebjerg 191), som er bolig for kostafdelingens leder med familie, drengene og 2 lærere, som deltager i det daglige opsyn med kosteleverne; i den ene endefløj af bygningen bor det til skolen knyttede køkken- og rengøringspersonale samt skolens gartner; endvidere rummer bygningen den før bestyrer, lærere og elever fælles spisesal samt køkken og skolens gymnastiksal, indtil en projekteret ny gymnastiksal med sløjdsal er opført.

Bygning D (Telefon Fuglebjerg 190) er bolig for kvindelige kostelever — indtil 12 elever — samt for 2 lærerinder, som har det daglige tilsyn med disse elever.

Bygning B rummer undervisningslokaler samt foredragsal.



Parti fra legepladsen ved vintertid.

Bygning C (Telefon Fuglebjerg 114) er privatbolig for skolens bestyrer.

Til ejendommen hører ca. 7 tdr. land, dels legepladser, frugthaver, køkkenhave og prydhave, dels en stor sportsplads. Omkring den ene af de to damme grupperer sig et botanisk anlæg, i hvilket botanikundervisningen afholdes, når vejret tillader det. Her og i køkkenhaven må eleverne ikke færdes uden tilladelse, ellers må de færdes uhindret over hele grunden.

I de tre beboelsesejendomme for kostelever er der badeværelser med rindende varmt og koldt vand, i D tillige centralvarme på værelserne.

Belysning: 220 volt vekselstrøm (dette meddeles af hensyn til de apparater, eleverne undertiden medbringer, og som skal knyttes til ledningsnettet, såsom elektriske skinneanlæg med togstamme o. l.).

Dagskema.

Eleverne bor 2 eller 3 sammen på et værelse. Drengene fra de ældste klasser og alle pigerne sover på deres værelser, medens de mindre drenge har sovesal.

Eleverne vækkes om sommeren kl. 7. Kl. 7,30 er der

morgenmåltid, kl. 8—14,30 skolegang, afbrudt af $\frac{1}{2}$ times middag. Efter skoletid serveres kaffe eller the med hjemmebagt brød. I vintertiden forrykkes alle ovennævnte tidspunkter $\frac{1}{2}$ à 1 time. Kl. 16—17,50 er der lektielæsning under de vagthavende læreres tilsyn. Kl. 18 er der aftensmåltid, og kl. 19 genoptages lektielæsningen for de elevers vedkommende, der ikke nåede at blive færdige kl. 18.

De yngste elever går i seng kl. 21, de ældste kl. 22.

Lørdag er der kun skolegang om formiddagen. Undervisningen slutter da kl. 11,30, og da der ikke gives lektier for til mandag, eller i hvert tilfælde kun de færrest mulige, får eleverne mulighed for rigtig week-end, hvile og afslapelse efter en uges måske anspændende arbejde. De nærmestboende kostelever benytter ofte denne week-end til besøg i hjemmene, ellers giver friheden anledning til udflugter, om sommeren f. eks. badeture under en lærers tilsyn.

Fritiden.

Eleverne kan frit forlade skolens grund i tiden mellem eftermiddagsthe og lektielæsningen kl. 16, altså ca. $1\frac{1}{2}$ time. Udenfor dette tidsrum må de kun forlade grunden med særlig tilladelse, f. eks. for at deltage i selskab hos nærboende kammerater. Der vil ikke fra skolens side blive lagt hindring i vejen for, at eleverne tager til deres hjem lørdag og søndag, med mindre de i ugens løb har forsømt deres skolearbejde; men vi ser på den anden side meget gerne, at disse hjemture begrænses. Det er meget vanskeligt for os at bringe børnene følelsen af, at skolen også er et hjem for dem, når de tager hjem ved enhver lejlighed.

Eleverne kan, hvis de ytrer lyst dertil, få en „koloni-have“, men der er intet obligatorisk arbejde hverken inden eller udendørs, bortset fra, at eleverne har ca. 1 times ugentlig havearbejde i prydhaven samt selv reder deres senge og pudser deres fodtøj.

Det er vor erfaring, at børnene helst frit vil have lov til at disponere over deres fritid — naturligvis under den kontrol, forholdene byder os at øve. De sysler, som om som-

meren mest optager eleverne, er fodboldspil, boldspil på legepladsen og leg i lunden. Om vinteren er dammen en fortrinlig skøjtebane, og til snehytter afgiver skolens grund rigelig plads. Skolen råder over et bibliotek på mere end 500 gode børnebøger, som eleverne må låne af.

Det er tilladt eleverne at lave the om aftenen og servere for kammeraterne på deres værelser, naturligvis først efter at lektierne er lært. Vand til theen kan hentes i køkkenet. Spritapparater el. vandvarmere o. l. må ikke forefindes på værelserne.

Eleverne får et varmt bad mindst een gang ugentlig. Det er iøvrigt tilladt dem at tage koldt eller varmt bad, når som helst de vil.

I samlingsstuen findes klaver samt skakspil og andre underholdende spil, som eleverne må benytte i deres fritid. Eleverne kan få privat undervisning i *klaverspil* af en uddannet lærerinde og skal til de daglige øvelser benytte klaveret i bestyrerens private lejlighed. De kan ligeledes få undervisning i *dans* (i vintersæsonen).

Skolens lærere, der bor på skolen, er villige til at hjælpe eleverne med deres lektier og er indstillet på også at hjælpe dem med nyttig anvendelse af fritiden. De mennesker, der knyttes som lærere til skolen, er kun sådanne, der erklærer sig på forhånd interesseret i arbejdet med børnene, også i deres fritid.

Umiddelbart før juleferien afholdes en festlig aften — *juleafslutning* kaldes den — hvor skolens mindste elever opfører nissekomedie og eventyrspil. Festen afsluttes med et fælles kaffebord for kosteleverne og skolens lærere. Dette kaffebord, hvor mere end 100 tændte julelys stråler om kap med de mange juleglade børn og voksne, er en udløsning af den forventningsfulde stemning, vi søger at føre børnene frem til ved hver dag i december måned indtil afslutningen at have tændt julelys på bordet morgen og aften — eet lys den 1ste, to den 2den og så fremdeles.

I marts eller april afholdes et såkaldt „Hindholmmøde“, hvor eleverne fra de ældste klasser optræder i skuespil, tabeauer eller lignende. I de sidste år har der således været

opført „Jeppe på bjerget“, „En søndag på Amager“ og „Abe-katten“. Ved disse fester optræder tillige skolens yngste elever i børnekomedier eller med sang og recitation. Festen slutter med et par timers dans.

I vinterens løb afholdes for eleverne og forældre desuden 2 à 3 foredrag, der som regel er ledsaget af lysbilleder eller film. I de sidste vintre har vi således haft foredrag af dr. Krarup Nielsen (om en rejse til Sydhavsøerne), konsulent Thruø Møller (om den gotiske kirkekunst), kaptajn Foltmann (om flyvningens historie) og Kinamissionær, fru Ellerbæk (om dagligliv i Kina og kinesisk tankesæt). Foredraget illustreredes ved en udstilling af kinesisk kunst og husflid. Endvidere har kgl. skuespiller Henrik Malberg læst scener af „Jeppe på bjerget“.

Elevernes *fødselsdage* fejres med chokoladegilde om eftermiddagen i stedet for kaffen og theen, og om aftenen afholdes en lille festlighed på fødselsdagsbarnets værelse eller hos bestyreren.

Skolens *Spejdertrop* under Det danske Spejderkorps, ledet af en af skolens lærere, har god tilslutning blandt eleverne.

2 gange i løbet af vinteren — som regel i november og marts — afholdes på skolen *bal* for kosteleverne.

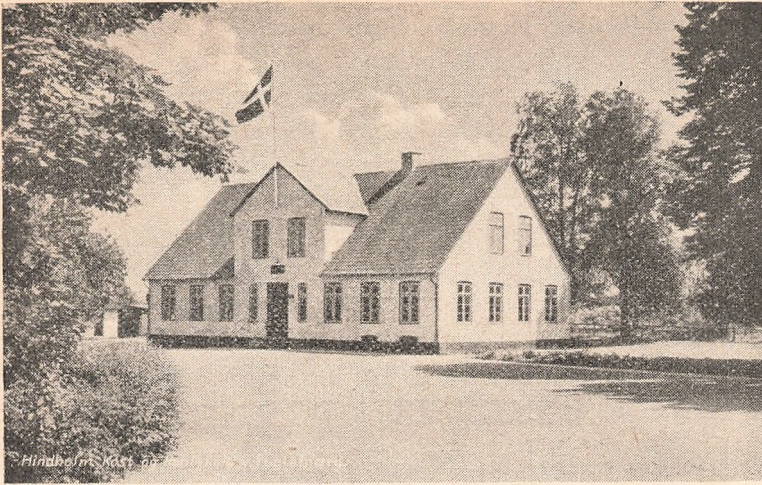
Kosten.

Bestyreren med familie, lærerne og eleverne indtager samtlige måltider sammen. Ved hvert af de 5 borde sidder mindst 1 voksen.

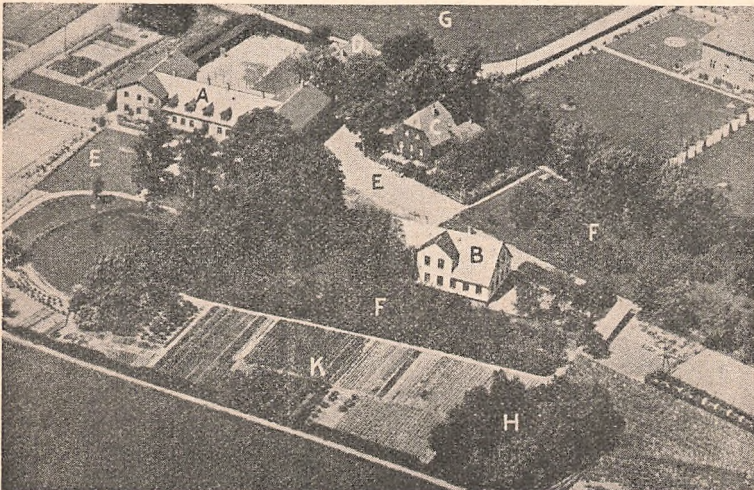
Morgenmåltidet består af havregrød — de større piger er dog fritaget for denne, hvis de ønsker det — et glas sødmælk samt kaffe eller the med brød og smør.

I *frokostfrikvarteret* (kl. ca. 9½) kan eleverne få smørbrød med pålæg.

Middagsmåltidet indtages kl. 11½—12 og består af 2 retter varm mad.



Afdeling B.



Luftfotografi af Hindholm.

Afdelingerne A, B, C og D er mærket med bogstaverne. E er legeplads, F frugthaver, G sportsplads, H er det botaniske anlæg, K køkkenhave.

Umiddelbart efter skoletidens ophør serveres *kaffe eller the* med smurt brød eller hjemmebagt kage.

Aftensmåltidet — kl. 18 — består af en varm ret, kærnemælk eller sødmælk og brød og pålæg. Eleverne smører selv deres mad, undtagen de mindste, for hvem de voksne smører. Kosten suppleres med frugt fra egen have.

En ugentlig aften har børnene „hjemmeaften“, hvor der serveres the eller kaffe og kager, i sommertiden frugtgrød.

Det hænder, at skolen modtager elever, som trænger til at „fedes op“. For sådanne børn serveres frokost, og desuden får de ekstra mælk morgen og aften. Der fordres intet vederlag for denne ekstraforplejning.

Forbindelse med hjemmene.

Eleverne kan få fri fra lørdag middag til søndag aften og desuden alle skolefridage. Der ydes ikke refusion for de dage, eleverne er borte fra skolen.

Eleverne kan blive på skolen alle ferierne. For opholdet på skolen i sommerferien og juleferien er afgiften som angivet på indlagte bilag.

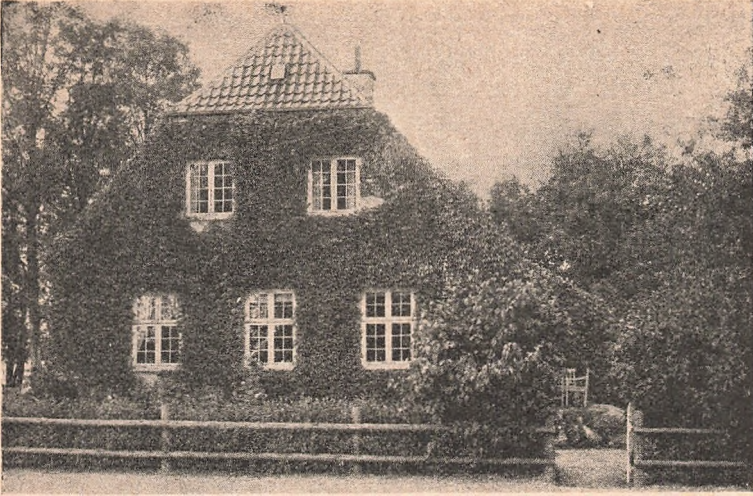
Besøg på skolen af *elevernes forældre* og andre slægtninge er altid velkomment. Sådanne besøg bør finde sted i fritiden og helst anmeldes forud.

Skolens telefon, for „A“ Fuglebjerg 191 og for „D“ Fuglebjerg 190, må benyttes af eleverne, når de i hvert enkelt tilfælde indhenter tilladelse; udenbys opringninger skal eleverne selv betale. Elevernes pårørende kan ringe eleverne op daglig mellem kl. 16 og sengetid, dog helst umiddelbart efter aftensmåltidet.

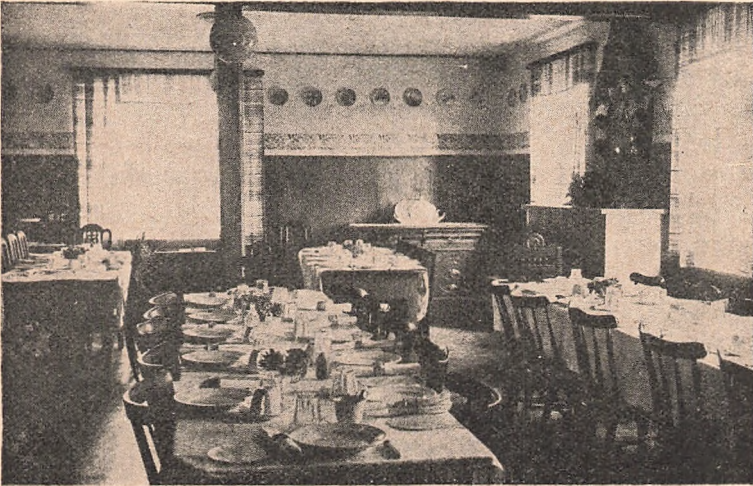
Eleverne *skal skrive brev hjem* hver torsdag. Det er i denne forbindelse værd at fremhæve den betydning, det har for børnene at få brev fra hjemmet.

Særlige forhold.

For piger, der optages som kostelever på afdeling D, gælder de særlige regler, at de selv skal støve af på deres værelser efter skoletid, og at de gerne må deltage i drengenes leg og de fælles udflugter, men derimod ikke må mod-



Afdeling C.



Spisesalen.

tage besøg af drengene på deres værelse eller aflægge besøg på drengenes værelser. De har deres egen afgrænsede have omkring D, hvor drengene ikke uden tilladelse må være.

Sygdom. Skolen har fast læge — kredslæge A. Nielsen, Fuglebjerg — som fører tilsyn med børnenes sundhedstilstand og behandler sygdomstilfælde, foretager vaccinationer mod forkølelse og difteritis og udskriver recepter og attester. Medicin og eventuelt hospitalsophold er ikke inkluderet i lægens ydelser. Forbindsstoffer, salve o. l. til behandling af lettere sygdomstilfælde ydes vederlagsfrit af skolen. For den ekstraforplejning, der i visse sygdomstilfælde skal ydes patienten, beregnes heller ingen godtgørelse. Afgiften for skolelægetilsynet er 15 kr. pr. år, som erlægges med 5 kr. i august, december og april. Denne ordning er dog frivillig, og for elever, som er sygeforsikrede, gælder den ikke.

Forsikring. Skolen holder vederlagsfrit elevernes gangklæder, linned og øvrige personlige løsøre brandforsikret. Der er desuden for samtlige elever tegnet en ansvarsforsikring, som dækker beskadigelse af en eller flere personer med højst 100,000 kr. og af ting med højst 10,000 kr. Alle andre arter forsikringer overlades det til hjemmene at tegne.

Lommepenge. Det må forlanges, at kosteleverne ikke direkte modtager lommepenge fra hjemmene. I almindelighed udbetaler skolen efter aftale med hjemmene hver elev et vist beløb om ugen (normalt 3 kr., de mindre dog kun 2 kr. eller 1 kr.).

Flyttebevis. Det påhviler forældrene at foranledige børnene afmeldt den kommune, i hvis folkeregister de hidtil har stået opført, og lade papirerne overflytte til folkeregistret her.

Adressen er: Sognerådsformanden for *Førslev sogn* pr. Sandved.

Helbredskort til underretning for skolelægen bedes rekvireret fra den skole, eleven kommer fra, og vedlagt de øvrige alm. papirer, der kræves ved indmeldelsen.

Rejser til København. Elever fra København, som rejser hjem i ferierne, befordres med rutebil direkte fra skolen til Københavns hovedbanegård under ledelse af en eller flere



Parti fra dammen.

lærere. Hjemrejsen foretages på samme måde. Der forudsættes dog et vist minimum af rejsende — ca. 20 elever.

Det gælder under alle forhold, at lærerne giver de elever, som trænger til det, ekstra timer, uden at der fordres godtgørelse derfor. Ikke sjældent modtager skolen elever, som f. eks. i sprog eller matematik er tilbage for deres kammerater. I de fleste tilfælde er det muligt at læse sådanne elever op, så de i løbet af et års tid eller så har indhentet det manglende.

Elevernes udstyr m. m.

Eleverne skal helst medbringe:

1 sæt sengetøj, men ikke madras og sengetæppe.

3 sæt sengelinned.

6 håndklæder og 3 badehåndklæder.

Kam, børste, neglebørste, neglerenser, tandbørste, klædebørste, eventuelt vaskeklude samt rekvisitter til rengøring af fodtøj.

Mindst 4 sæt undertøj, 4 à 6 skjorter, 6 par strømper.

Nødvendigt fodtøj, bl. a. et par lette sko til indendørs brug og meget gerne et par gummistøvler eller et par træsko.

2 poser til snavsetøj og 1 til gymnastiktøj.

Af gangtøj og overtøj kan forældrene medgive eleverne efter deres eget ønske, dog mindst 2 par benklæder til daglig brug og et sæt pænt tøj til brug ved festlige lejligheder.

Eleverne bør desuden medbringe cykle. Privat gaffel, kniv og ske er tilladt.

Alt udstyr skal være mærket med navn eller bogstav.

Eleverne kan få vasket tøj på et privat vaskeri i Fuglebjærg. Betalingen beregnes efter taksten: 4 kr. pr. snes. For tøjets vedligeholdelse, som besørges af dertil engageret hjælp, beregnes kr. 3,50 pr. måned.

De elever, som skal have vasket hjemme, afsender tøjet hver tredje lørdag — hvis der ikke ønskes anden ordning.

Udgifter til reparation af fodtøj, anskaffelse af toilet-rekvisitter, skolemateriel o. l. afholdes midlertidigt af skolen, som hver måned sender regning over sådanne udlæg til forældrene.

Om disciplin.

Ved samtaler med forældre, som søger et barn optaget paa *Hindholm* som kostelev, er det erfaret, at et spørgsmål særligt trænger sig på: Spørgsmålet om skolens disciplin, dvs. dens tugt og orden.

De seneste årtier fremviser et kalejdoskopisk billede af opdragelsessystemer, af hvilke nogle er stærkt videnskabeligt præget og næppe egner sig for gennemførelse i praksis, medens andre er mere håndgribelige, men yderligtgående i deres disciplinære krav fra gammeldags tugt i ordets strenge betydning, til det helt moderne standpunkt: at enhver form for disciplin over vold mod barnets natur, hæmmer dets frie udvikling og derfor er et onde, som skal bekæmpes. Det vil være uretfærdigt at påstå, at der i de forskellige opfattelser — også de meget yderligtgående — ikke findes tungt vejende stof af sunde teorier, som vil sætte sit præg på fremtidens opfattelse af god børneopdragelse. Men det forekommer farligt at lade børnene være materiale for nye og uprøvede ideer, om hvilke man med nogenlunde sikkerhed tør påstå, at de i hele deres anlæg er uheldige for ikke at sige direkte skadelige for den opvoksende ungdom.

Hverken skole, hjem eller samfund kan komme uden om det disciplinære krav, hvis moralen skal bevare en vis høj standard. Desværre kan det ofte konstateres, at respekten i hjemmene som i det offentlige liv er i stærkt forfald. Det er ikke ualmindeligt, at de unge pigers og drenges interesser i højere grad er præget af film, teater og dans end af det skolearbejde, som i de unge år skal danne ånden og være grundlaget, på hvilket deres manddomsgerning bygger.

De børn og unge, der som kostelever optages på Hindholm, må vide, at skolearbejdet går forud for fornøjelserne, og at de adspredelser, vi kan byde eleverne, er primitive og beskedne. To elementære grundregler må de kende eller ret hurtigt tilegne sig for at føle glæden ved opholdet i vort lille isolerede samfund: Lydighed og orden. Lydighed imod de voksnes krav til dem og orden med deres ting og person. Det tjener til de unges ros, at de meget hurtigt gør sig fortrolig med disse grundsætninger og for langt de flestes vedkommende lærer at føle glæde ved godt udført arbejde.

Vi får her på Hindholm, som det må være tilfældet andre steder, nytte af den naturlige tilbøjelighed, børn og unge har for at underordne sig voksne fremmede, når de mærker, at de bliver *retfærdigt* behandlet. Vi tror ikke, at det betyder så meget for børnenes velbefindende, om opdragelsen er streng eller mild — forudsat naturligvis, at man ikke går til yderlighed hverken i strenghed eller mildhed — når de blot mærker, at der ikke øves uret imod dem. På det punkt er børn sårbare; det gør man vel i at have sig for øje.

Vi mener, at det er i god overensstemmelse med almindelig sund fornuft og med de fleste forældres synspunkt, at den opdragelse, børnene får, ikke bør være præget af yderlig mildhed eller unødigt strenghed. En passende middelvej: et opdragelsessystem, der har erfaringens sikre grundvold at bygge på, og som samtidig er afpasset efter den moderne tids løsen: at skabe et fortroligt forhold mellem voksne og børn, vil for de fleste som for os sikkert være det mest naturlige.

P. Ravn.

HINDHOLM
KOST- OG REALSKOLE
KOSTAFDELINGEN

Skoleafgift.

Kostskolen optager drenge og piger fra 10—11 års alderen. Betalingen for undervisning og ophold (incl. lys, varme og rengøring) er:

For elever i 1.—3. mellemskoleklasse 2300 kr. årlig.

For elever i 4. mellem og realklassen 2400 kr. årlig.

Afgiften erlægges med $\frac{1}{10}$ i månederne september, oktober, november, februar, marts, april, maj og juni, $\frac{1}{20}$ i august og $\frac{3}{40}$ i december og januar. Hvis eleverne tilbringer jule- og sommerferien på skolen, erlægges en tilsvarende afgift for disse perioder.

Skolen optager på samme vilkår elever for kortere tidsrum end 1 år. Udmeldelse må ske med en fuld måneds varsel. Der betales altså for den måned, hvori udmeldelsen sker, og for den følgende. Udmeldelse til 1. juni modtages ikke. Midlertidige udmeldelser i anledning af bortrejse, forlængede ferier eller lignende modtages ikke. Der er ikke legater til disposition for kostelever.

For opvarmning af bygning B betales den samme årlige afgift, som også skal betales af dageleverne — se herom i årsberetningen.