



Dette værk er downloadet fra Danskernes Historie Online

Danskernes Historie Online er Danmarks største digitaliseringsprojekt af litteratur inden for emner som personalhistorie, lokalhistorie og slægtsforskning. Biblioteket hører under den almennyttige forening Danske Slægtsforskere. Vi bevarer vores fælles kulturarv, digitaliserer den og stiller den til rådighed for alle interesserede.

Støt Danskernes Historie Online - Bliv sponsor

Som sponsor i biblioteket opnår du en række fordele. Læs mere om fordele og sponsorat her: <https://slaegtsbibliotek.dk/sponsorat>

Ophavsret

Biblioteket indeholder værker både med og uden ophavsret. For værker, som er omfattet af ophavsret, må PDF-filen kun benyttes til personligt brug.

Links

Slægtsforskernes Bibliotek: <https://slaegtsbibliotek.dk>

Danske Slægtsforskere: <https://slaegt.dk>

Skolepræg

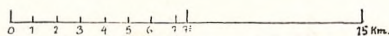
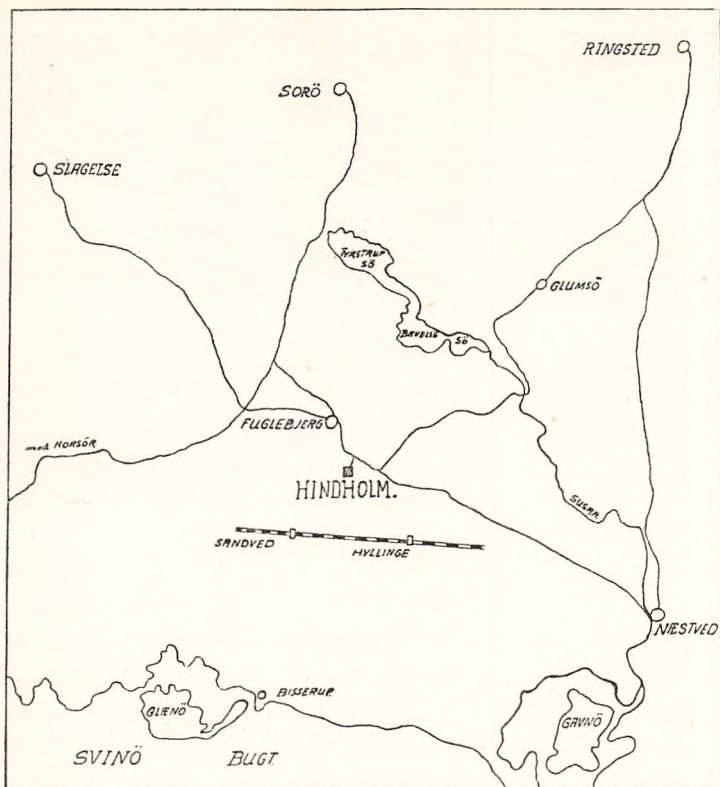
1953

Hindholm kost- og realskole

Kostafdelingen



HINDHOLM
KOST- OG REALSKOLE
KOSTAFDELINGEN



Forbindelser til skolen:

fra København via Sorø—Fuglebjerg ca. 92 km, via Næstved ca. 97 km.

Daglige rutebilforbindelser:

mod Sorø (16 km), Slagelse (23 km), Næstved (15 km), Korsør (30 km), Skælskør (20 km).

2½ times rejse fra København med tog via Sorø eller Næstved.

Fra København befordres gods med lastbil direkte til skolen. Indleveringssted: Fragtcentralen, Halmtorvet 17, box 26.

Jernbanegods sendes til Sandved station, hvorfra det med fragt-vogn videresendes til skolen.



Afdeling A.

Hindholm kostskole

ligger ca. 2½ km fra Fuglebjerg og 7 minutters gang fra hovedlandevejen Slagelse—Næstved, fjernt fra færdselslarm og fuldkommen landligt. For børn, der fra Københavns larm kommer ud til det sunde, frie og landlige liv, er opholdet rekreation og skolegang under eet.

Til skolen hører 4 bygninger, nemlig:

Bygning A (telefon Fuglebjerg 191), som er bolig for drengene og de lærere, som deltager i det daglige opsyn med kosteleverne; i den ene endefløj af bygningen bor det til skolen knyttede køkken- og rengøringspersonale samt skolens gartner; endvidere rummer bygningen den for ~~bestyrer~~, lærere og elever fælles spisesal samt køkken og skolens gymnastiksal.

Bygning D (telefon Fuglebjerg 190) er bolig for kvindelige kostelever — ~~med~~ 10 elever — samt for ~~lærere~~, som har det daglige tilsyn med disse elever.

*Skolens
Bestyrer.*

Bygning B rummer undervisningslokaler samt foredrags-sal.



Parti fra dammen.

Bygning C (telefon Fuglebjerg ¹⁹⁰ ~~114~~) er privatbolig for skolens bestyrer. *Lars Ravn.*

Til ejdommen hører ca. 6 tdr. land, dels legepladser, frugthaver, køkkenhave og prydhave, dels en stor sportsplads. Eleverne må ikke færdes i køkkenhaven uden tilladelse, ellers må de færdes uhindret over hele grunden.

I de to beboelsesejendomme for kostelever er der badeværelser med rindende varmt og koldt vand, i D tillige centralvarme på værelserne.

Belysning: 220 volt vekselstrøm (dette meddeles af hensyn til de apparater, eleverne undertiden medbringer, og som skal knyttes til ledningsnettet.

Dagskema.

Eleverne bor 2 eller 3 sammen på et værelse. Drengene fra de ældste klasser og alle pigerne sover på deres værelser, medens de mindre drenge har sovesal.

Eleverne vækkes om sommeren kl. 7. Kl. 7,30 er der morgenmåltid, kl. 8—14,30 skolegang, afbrudt af ½ times middag. Efter skoletid serveres kaffe eller the med hjemmebagt brød. I vintertiden forrykkes alle ovennævte tidspunkter

$\frac{1}{2}$ à 1 time. Kl. 16—17,50 er der lektielæsning under de vagthavende læreres tilsyn. Kl. 18 er der aftensmåltid, og kl. 19 genoptages lektielæsningen for de elevs vedkommende, der ikke nåede at blive færdige kl. 18.

De yngste elever går i seng kl. 21, de ældste kl. 22.

Lørdag er der kun skolegang om formiddagen. Undervisningen slutter da kl. 11,30, og da der ikke gives lektier for til mandag, eller i hvert tilfælde kun de færrest mulige, får eleverne mulighed for rigtig week-end, hvile og afslapelse efter en uges måske anspændende arbejde. De nærmestboende kostelever benytter ofte denne week-end til besøg i hjemmene, ellers giver friheden anledning til udflugter, om sommeren f. eks. badeture under en lærers tilsyn.

Fritiden.

Eleverne kan frit forlade skolens grund i tiden mellem eftermiddagsthe og lektielæsningen kl. 16, altså ca. $1\frac{1}{2}$ time. Udenfor dette tidsrum må de kun forlade grunden med særlig tilladelse, f. eks. for at deltage i selskab hos nærboende kammerater. Der vil ikke fra skolens side blive lagt hindring i vejen for, at eleverne tager til deres hjem lørdag og søndag, med mindre de i ugens løb har forsømt deres skolearbejde; men vi ser på den anden side meget gerne, at disse hjemture begrænses. Det er meget vanskeligt for os at bibringe børnene følelsen af, at skolen også er et hjem for dem, når de tager hjem ved enhver lejlighed.

Eleverne reder selv deres senge og pudser deres fodtøj.

Det er vor erfaring, at børnene helst frit vil have lov til at disponere over deres fritid — naturligvis under den kontrol, forholdene byder os at øve. De sysler, som om sommeren mest optager eleverne, er fodboldspil, boldspil på legepladsen og leg i lunden. Om vinteren er dammen en fortrinlig skøjtebane, og til snehytter afgiver skolens grund rigelig plads. Skolen råder over et bibliotek på mere end 600 gode børnebøger, som eleverne må låne af.

Det er tilladt eleverne at lave the om aftenen og ser-

vere for kammeraterne på deres værelser, naturligvis først efter at lektierne er lært. Vand til theen kan hentes i køkkenet. Spritapparater el. vandvarmere o. l. må ikke forefindes på værelserne.

Eleverne får et varmt bad mindst een gang ugentlig.

I samlingsstuen findes klaver samt skakspil og andre underholdende spil, som eleverne må benytte i deres fritid. Eleverne kan få privat undervisning i *klaverspil* og skal til de daglige øvelser benytte klaveret i bestyrerens private lejlighed. De kan ligeledes få undervisning i *dans* (i vintersæsonen).

Skolens lærere, der bor på skolen, er villige til at hjælpe eleverne med deres lektier og er indstillet på også at hjælpe dem med nyttig anvendelse af fritiden. De mennesker, der knyttes som lærere til skolen, er kun sådanne, der erklærer sig på forhånd interesseret i arbejdet med børnene, også i deres fritid.

Umiddelbart før juleferien afholdes en festlig aften — „*Lysefest*“ kaldes den — med forskellig underholdning, sange, konkurrencer o. lign. Festen foregår i spisestuen ved et fælles kaffebord for kosteleverne og kostskolens lærere. Dette kaffebord, hvor mere end 200 tændte julelys stråler om kap med de mange juleglade børn og voksne, er en udløsning af den forventningsfulde stemning, vi søger at føre børnene frem til ved hver dag i december måned indtil juleferien at have tændt julelys på bordet morgen og aften — eet lys den 1ste, to den 2den og så fremdeles, en julekalender.

I marts eller april afholdes en såkaldt „*Forårsfest*“, hvor eleverne fra de ældste klasser optræder i skuespil, tableauer eller lignende. I de sidste år har der således været opført „*Jeppe på bjerget*“, „*En søndag på Amager*“ og „*Abe-katten*“. Ved disse fester optræder tillige skolens yngste elever i børnekomedier eller med sang og recitation. Festen slutter med et par timers dans.

Elevernes *fødselsdage* fejres med chokoladegilde om eftermiddagen i stedet for kaffen og theen, eller der afholdes

en lille festlighed på fødselsdagsbarnets værelse eller hos bestyreren om aftenen.

Skolens spejdertrop under Det danske Spejderkorps, ledet af en af skolens lærere, har god tilslutning blandt eleverne.

2 gange i løbet af vinteren — som regel i november og marts — afholdes på skolen *bal* for kosteleverne.

Kosten.

Bestyreren med familie, lærerne og eleverne indtager samtlige måltider sammen. Ved hvert af de 5 borde sidder mindst 1 voksen.

Morgenmåltidet består af havregrød — de større piger er dog fritaget for denne, hvis de ønsker det — et glas sødmælk samt kaffe eller the med brød og smør.

I *frokostfrikvarteret* (kl. ca. 9½) kan eleverne få smørrebrød med pålæg.

Middagsmåltidet indtages kl. 11½—12 og består af 2 retter varm mad.

Umiddelbart efter skoletidens ophør serveres *kaffe eller the* med smurt brød eller hjemmebagt kage.

Aftensmåltidet — kl. 18 — består af en varm ret, kærnemælk eller sødmælk og brød og pålæg. Eleverne smører selv deres mad. Kosten suppleres med frugt fra egen have.

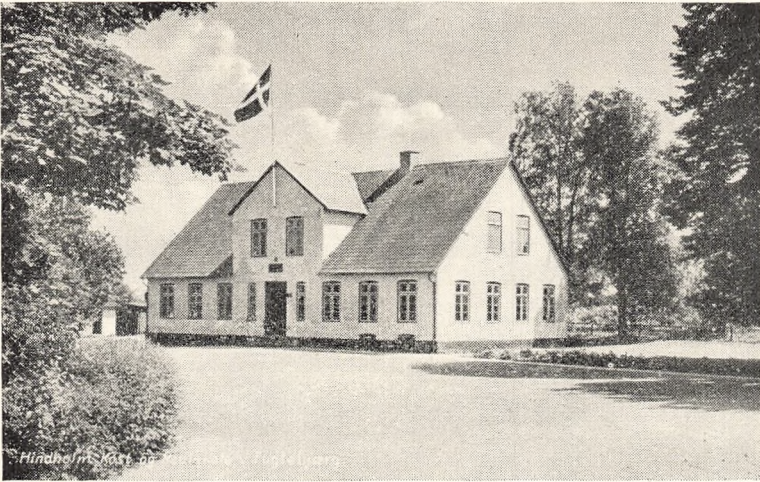
En ugentlig aften har børnene „hjemmeaften“, hvor der serveres the eller kaffe og kager, i sommertiden frugtgrød.

Det hænder, at skolen modtager elever, som trænger til at „fedes op“. For sådanne børn serveres frokost, og desuden får de ekstra mælk morgen og aften. Der fordres intet vederlag for denne ekstraforplejning.

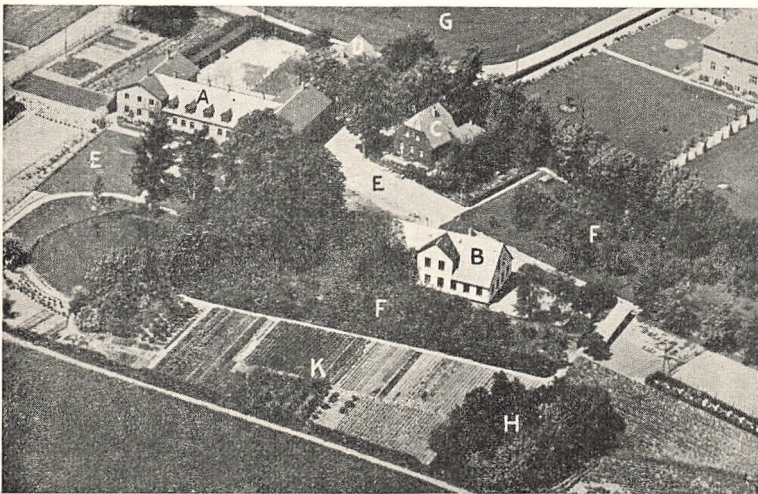
Forbindelse med hjemmene.

Eleverne kan få fri fra lørdag middag til søndag aften og desuden alle skolefridage. Der ydes ikke refusion for de dage, eleverne er borte fra skolen.

Eleverne kan blive på skolen alle ferierne, undtagen



Afdeling B, klasseværelser.



Luftfotografi af Hindholm.

Afdelingerne A, B, C og D er mærket med bogstaverne. E er legepladser, F frugthaver, G sportsplads, K køkkenhave.

sommerferien. For opholdet på skolen i juleferien er afgiften som angivet paa indlagte bilag.

Besøg på skolen af *elevernes forældre* og andre slægtninge er altid velkomment. Sådanne besøg bør finde sted i fritiden og helst anmeldes forud.

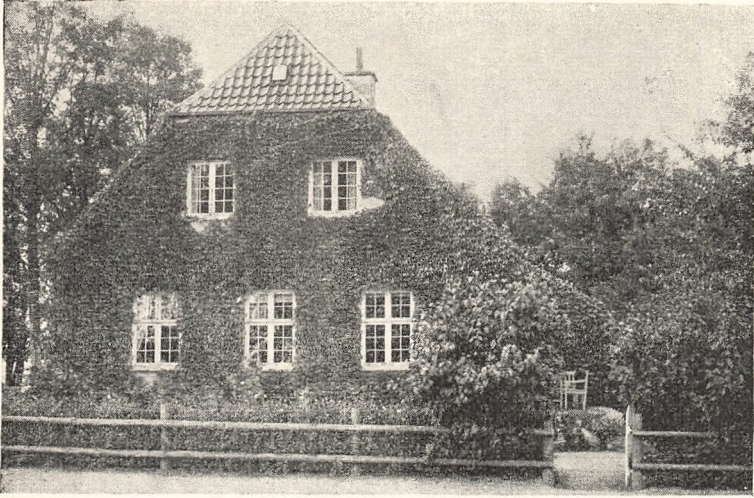
114 *Skolens telefon*, for „A“ Fuglebjerg 191 og for „D“ Fuglebjerg 190, må benyttes af eleverne, når de i hvert enkelt tilfælde indhenter tilladelse; udenbys opringninger skal eleverne selv betale. Elevernes pårørende kan ringe eleverne op daglig mellem kl. 16 og sengetid, dog helst umiddelbart efter aftensmåltidet.

Eleverne skal *skrive brev hjem* hver torsdag. Det er i denne forbindelse værd at fremhæve den betydning, det har for børnene at få brev fra hjemmet.

Særlige forhold.

For piger, der optages som kostelever på afdeling D, gælder de særlige regler, at de selv skal støve af på deres værelser efter skoletid, og at de gerne må deltage i drengenes leg og de fælles udflugter, men derimod ikke må modtage besøg af drengene på deres værelse eller aflægge besøg på drengenes værelser. De har deres egen afgrænsede have omkring D, hvor drengene ikke uden tilladelse må være.

Sygdom. Skolen har fast læge — kredslæge A. Nielsen, Fuglebjerg — som fører tilsyn med børnenes sundhedstilstand og behandler sygdomstilfælde, foretager vaccinationer mod forkølelse og difteritis og udskriver recepter og attester. Medicin og eventuelt hospitalsophold er ikke inkluderet i lægens ydelser. Forbindsstoffer, salve o. l. til behandling af lettere sygdomstilfælde ydes vederlagsfrit af skolen. For den ekstraforplejning, der i visse sygdomstilfælde skal ydes patienten, beregnes heller ingen godtgørelse. Afgiften for lægetilsynet er 15 kr. pr. år og erlægges med 5 kr. i august, december og april. Denne ordning er dog frivillig, og elever, som er sygeforsikrede, gælder den ikke. Lægebesøg



Afdeling C.



Spisesalen.

søndage betales særskilt. Kredslægen er tillige skolelæge for alle skolens elever.

Forsikring. Skolen holder vederlagsfrit elevernes gangklæder, linned og øvrige personlige løsøre brandforsikret. Alle andre arter forsikringer overlades det til hjemmene at tegne.

Lommepenge. Det må henstilles, at kosteleverne ikke direkte modtager lommepenge fra hjemmene. I almindelighed udbetaler skolen efter aftale med hjemmene hver elev et vist beløb om ugen (normalt 4 eller 3 kr., de mindre dog kun 2 kr.).

Flyttebevis. Det påhviler forældrene at foranledige børnene afmeldt den kommune, i hvis folkeregister de hidtil har stået opført, og lade papirerne overflytte til folkeregistret her.

Adressen er: Sognerådsformanden for *Førslev sogn* pr. Sandved.

Rejser til København. Elever fra København, som rejser hjem i ferierne, befordres med rutebil direkte fra skolen til Københavns hovedbanegård under ledelse af en eller flere lærere. Hjemrejsen foretages på samme måde. Der forudsættes dog et minimum af ca. 20 elever.

Det gælder under alle forhold, at lærerne giver de elever, som trænger til det, ekstra timer, uden at der fordres godtgørelse derfor. Ikke sjældent modtager skolen elever, som f. eks. i sprog eller matematik er tilbage for deres kammerater. I de fleste tilfælde er det muligt at læse sådanne elever op, så de i løbet af et års tid eller så har indhentet det manglende.

Elevernes udstyr m. m.

Eleverne skal helst medbringe:

1 sæt sengetøj, men ikke madras og sengetæppe.

3 sæt sengelinned.

6 håndklæder og 3 badehåndklæder.



Parti fra legepladsen ved vintertid.

Kam, børste, neglebørste, neglerenser, tandbørste, klædebørste, eventuelt vaskeklude samt rekvisitter til rengøring af fodtøj.

Mindst 4 sæt undertøj, 4 à 6 skjorter, 6 par strømper.

Nødvendigt fodtøj, bl. a. et par lette sko til indendørs brug og meget gerne et par gummistøvler eller et par træsko.

2 poser til vasketøj og 1 til gymnastiktøj.

Af gangtøj og overtøj kan forældrene medgive eleverne efter eget ønske, dog mindst 2 par benklæder til daglig brug og et sæt pænt tøj til brug ved festlige lejligheder.

Eleverne bør desuden medbringe cykle. Privat gaffel, kniv og ske er tilladt.

Alt udstyr skal være mærket med navn eller bogstav.

Eleverne kan få vasket tøj på et privat vaskeri i Fuglebjerg. Betalingen beregnes efter taksten 5 kr. pr. snes. For tøjets vedligeholdelse, som besørgeres af dertil engageret hjælp, beregnes kr. 3,50 pr. måned.

De elever, som skal have vasket hjemme, afsender tøj et hver tredje lørdag — hvis der ikke ønskes anden ordning.

Udgifter til reparation af fodtøj, anskaffelse af toilet-

rekvisitter, skolemateriel o. l. afholdes midlertidigt af skolen, som hver måned sender regning over sådanne udlæg til forældrene.

Om disciplin.

Ved samtaler med forældre, som søger et barn optaget paa *Hindholm* som kostelev, er det erfaret, at et spørgsmål særligt trænger sig på: Spørgsmålet om skolens disciplin, dvs. dens tugt og orden.

De seneste årtier fremviser et kalejdoskopisk billede af opdragelsessystemer, af hvilke nogle er stærkt videnskabeligt præget og næppe egner sig for gennemførelse i praksis, medens andre er mere håndgribelige, men yderligtgående i deres disciplinære krav fra gammeldags tugt i ordets strenge betydning, til det helt moderne standpunkt: at enhver form for disciplin øver vold mod barnets natur, hæmmer dets frie udvikling og derfor er et onde, som skal bekæmpes. Det vil være uretfærdigt at påstå, at der i de forskellige opfattelser — også de meget yderligtgående — ikke findes tungt vejende stof af sunde teorier, som vil sætte sit præg på fremtidens opfattelse af god børneopdragelse, men det forekommer farligt at lade børnene være materiale for nye og uprøvede ideer.

Hverken skole, hjem eller samfund kan komme uden om det disciplinære krav, hvis moralen skal bevare en vis høj standard. Desværre kan det ofte konstateres, at respekten i hjemmene som i det offentlige liv er i stærkt forfald. Det er ikke ualmindeligt, at de unge pigers og drenges interesser i højere grad er præget af film, teater og dans end af det skolearbejde, som i de unge år skal danne ånden og være grundlaget, på hvilket deres manddomsgerning bygger.

De børn og unge, der som kostelever optages på *Hindholm*, må vide, at skolearbejdet går forud for fornøjelserne, og at de adspredelser, vi kan byde eleverne, er primitive og beskedne. To elementære grundregler må de kende eller ret hurtigt tilegne sig for at føle glæden ved opholdet i vort lille isolerede samfund: lydighed og orden. Lydighed imod de voksnes krav til dem og orden med deres ting og person. Det

tjener til de unges ros, at de meget hurtigt gør sig fortrolig med disse grundsætninger og for langt de flestes vedkommende lærer at føle glæde ved godt udført arbejde.

Vi får her på Hindholm, som det må være tilfældet andre steder, nytte af den naturlige tilbøjelighed, børn og unge har for at underordne sig voksne fremmede, når de mærker, at de bliver *retfærdigt* behandlet. Vi tror ikke, at det betyder så meget for børnenes velbefindende, om opdragelsen er streng eller mild — forudsat naturligvis, at man ikke går til yderlighed hverken i strenghed eller mildhed — når de blot mærker, at der ikke øves uret imod dem. På det punkt er børn sårbare; det gør man vel i at have sig for øje.

Vi mener, at det er i god overensstemmelse med almindelig sund fornuft og med de fleste forældres synspunkt, at den opdragelse, børnene får, ikke bør være præget af yderlig mildhed eller unødigt strenghed. En passende middelvej: et opdragelsessystem, der har erfaringens sikre grundvold at bygge på, og som samtidig er afpasset efter den moderne tids løsen: at skabe et fortroligt forhold mellem voksne og børn, vil for de fleste som for os sikkert være det mest naturlige.

Tine Narsins