



# Danskernes Historie Online

Danske Slægtsforskeres Bibliotek

## Dette værk er downloadet fra Danskernes Historie Online

**Danskernes Historie Online** er Danmarks største digitaliseringsprojekt af litteratur inden for emner som personalhistorie, lokalhistorie og slægtsforskning. Biblioteket hører under den almennyttige forening Danske Slægtsforskere. Vi bevarer vores fælles kulturarv, digitaliserer den og stiller den til rådighed for alle interesserede.

### Støt Danskernes Historie Online - Bliv sponsor

Som sponsor i biblioteket opnår du en række fordele. Læs mere om fordele og sponsorat her: <https://slaegtsbibliotek.dk/sponsorat>

### Ophavsret

Biblioteket indeholder værker både med og uden ophavsret. For værker, som er omfattet af ophavsret, må PDF-filen kun benyttes til personligt brug.

### Links

Slægtsforskeres Bibliotek: <https://slaegtsbibliotek.dk>

Danske Slægtsforskere: <https://slaegt.dk>

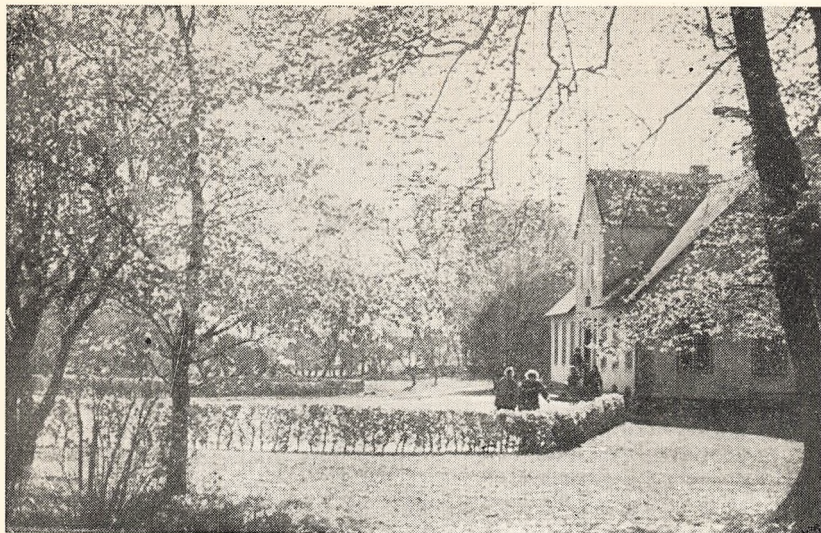
skolebog

# HINDHOLM

KOST- OG REALSKOLE



ÅRSBERETNING 1960



*Afdeling B*

# HINDHOLM KOST- OG REALSKOLE

Postadresse: Fuglebjerg.

Telefon Fuglebjerg 114.

Postgiro-konto nr. 101859.

Skolens leder, forst. *Povl T. Jensen*.

Skolens kontortid: Ugens fem første dage kl. 13,00 til 14,00.



*Forældrene er altid velkomne til at drøfte elevernes forhold med  
forstanderen, blot der i forvejen er aftalt tid for samtalen.*

# HINDHOLM

— *en oversigt over skolens historie.*

I første halvdel af forrige århundrede fremsatte Grundtvig sine tanker om folkelig oplysning og om oprettelse af højskoler som de vigtigste midler til at fremme den. Som de første synlige frugter af disse tanker oprettedes i 1840'erne en højskole i Sønderjylland og et par år efter en lignende på Fyn. Den bekendte pædagog Anders Stephansen — børnehjemssagens første førkæmper i Danmark — besluttede i 1852 at begynde et lignende foretagende i Sydvestsjælland. Han havde en halv snes år før flyttet sit børneinstitut fra Fyrendal til Hjortholm og givet det navnet „Holsteinsminde“. Det fik svære økonomiske kår at kæmpe med fra starten, og bedre blev det ikke, da nogle af dem, Stephansen ventede støtte fra, svigtede. Han købte derfor den nærliggende gård Hindholm, idet han regnede med, at den ville kunne give betydeligt overskud, hvis han oprettede en højskole på den. Den skole skulle — som han selv udtrykte det — være en storebror, der hjalp Holsteinsminde som sin lillesøster. Begyndelsen var såre beskeden. De fleste af højskoleeleverne boede hos omegnens befolkning og gjorde arbejde i deres fritid for ophold; og den første skolestue havde ikke andet inventar end et par bænke, der blev anbragt parallelt på gulvet, dog med så stor afstand, at Stephansen kunne gå op og ned mellem dem og undervise — har en af de første elever engang fortalt.

Skolen fik hurtigt et stort elevantal. Det skyldtes dels den trang, der var opstået i den tids ungdom efter oplysning og

undervisning, dels at Anders Stephansen og hans hustru Dorothea havde evne til at skaffe sig dygtige medarbejdere. Den betydeligste i disse første år var cand. teol. N. I. Jensen. Han havde særlige evner til at undervise den voksne ungdom; Stephansen overlod ham snart ledelsen af højskolen. I de år han ledede den, — indtil krigen 1864 — voksede den og nåede som den første af landets højskoler op på et antal af hundrede elever.

Hans efterfølger blev den ikke mindre fremragende kaptajn i hæren, Chr. Nielsen; han havde siden 1858 været ansat som lærer ved skolen. Under krigen lå han inde som løjtnant og deltog i kampene ved Dybbøl. I tre år ledede han højskolen for Stephansen, så købte han den i 1867. Et synligt minde om sin overtagelse af skolen satte han og eleverne ved i fællesskab at rejse den bygning, hvori der undervises endnu i 1960, „Dorothea Stephansens Minde“.

I den første halve snes år af hans forstandertid var skolen inde i en frodig udvikling, men så fulgte politiske forviklinger, idet forstander Nielsen, der var højremand, i provisorietiden kom i modsætningsforhold til de kredse, hvorfra skolens elever hentedes. Elevantallet gik noget ned, dog ikke katastrofalt; midt under denne krise byggede han den store bygning A, hvor der stadig er elevværelser, spisestue og klasseværelser til to klasser. Fem år efter døde han, kun nogle og halvtres år gammel.

I de følgende aar skiftede skolen forstander med ret korte mellemrum; landbrugskandidat H. Larsen var forstander i 9 år, fra 1891 til 1900, N. P. Jensen var det i kun 6 år, fra 1900 til 1906. Så fulgte forstander Laurits Nielsen, 1906 til 1909, hvorpå den blev købt af den sidste højskoleforstander, cand. mag. la Cour, der ved den første verdenskrigs udbrud 1914 opgav at drive højskole og nedlagde den. Dermed er Hindholms saga som højskole ude.

Men man havde ikke opgivet håbet om at få skolevirksomhed under en eller anden form.

Midt under krigen, 1916, samledes nogle forældre til skole-søgende børn for at drøfte mulighederne for at få oprettet en realskole. Hvis man samlede de børn, der hidtil havde søgt

skole i Næstved, Slagelse og Skælskør, måtte der være mulighed for at sætte en skole igang.

Man henvendte sig til forstander la Cour angaaende leje af skolen, og kort efter begyndte skolen på det 2det afsnit af sit liv: som eksamensskole. For en lejeafgift af 1000 kr. fik man de fornødne lokaler til rådighed. Den første skolebestyrer, Bækkenheimer, var her kun et år, men så fik skolen til leder den betydelige skolemand, J. K. Petersen.

I de fire år han ledede den, 1917—21, bragte han undervisningen ind i fast form og fik grundlagt en god økonomi. Om trent samtidig med, at han fratrådte, stiftedes et aktieselskab, som afkøbte la Cour skolen, A/S Hindholm Kost- og Realskole, og der startedes med en aktiekapital på 28.000 kr. fordelt på 85 aktionærer.

Til leder af skolen valgtes 1921 en af skolens lærere, cand. phil. frk. Martha Marcussen. Elevantallet voksede støt og roligt i de 15 år, hun ledede den. I 1935 fratrådte hun på grund af svigtende helbred.

Valget af efterfølger var let. I 11 år havde på dette tidspunkt premierløjtnant Poul Marcussen været ansat ved skolen og været den bærende kraft. Han blev enstemmigt valgt af bestyrelsen til leder. 7 år senere købte han Hindholm Kost- og Realskole. I hans tid voksede elevantallet, der ved frk. Marcussens afgang var på knap 100, betydeligt. Lærerstaben udvidedes i takt hermed. To nye bygninger havde man føjet til skolekomplekset, C og D, der nu beboes af tidligere og nuværende forstander. I 1957 købte en af skolens mangeårige lærere, P. T. Jensen, dens nuværende ejer og leder, skolen. Den er nu på over 200 elever og har en lærerstab på 12.

*L. J.*

## Skolens lærerstab i skoleåret 1960—61:

Skolens leder:

Forstander *P. T. Jensen*. (Tysk og fysik).

Overlærer *Marie Rasmussen*. (Engelsk, dansk og svensk).

Overlærer *Poul Marcussen*. (Regning og matematik).

Pastor *Aa. Lambert-Jensen*. (Latin, historie og religion).

Lærer *Jobs. Bagge*. (Geografi, dansk og regning).

Pastor *Jørgen Warring*. (Fransk, historie og religion).

Lærer *Tage Aamodt* (Naturhistorie, regning, matematik og fysik).

Lærerinde, fru *Guðrun Aamodt*. (Dansk, engelsk og tysk).

Lærer *Svend Hansen*. (Gymnastik og engelsk).

Lærerinde, fru *Birgit Hansen*. (Gymnastik og tysk).

Lærerinde, fru *B. Q. Bay*. (Håndgerning).

Lærer *Vagn Andersen*. (Dansk, regning, matematik og sang).

Lærerinde, fru *Kirsten Andersen*. (Dansk, regning, tegning og skrivning).

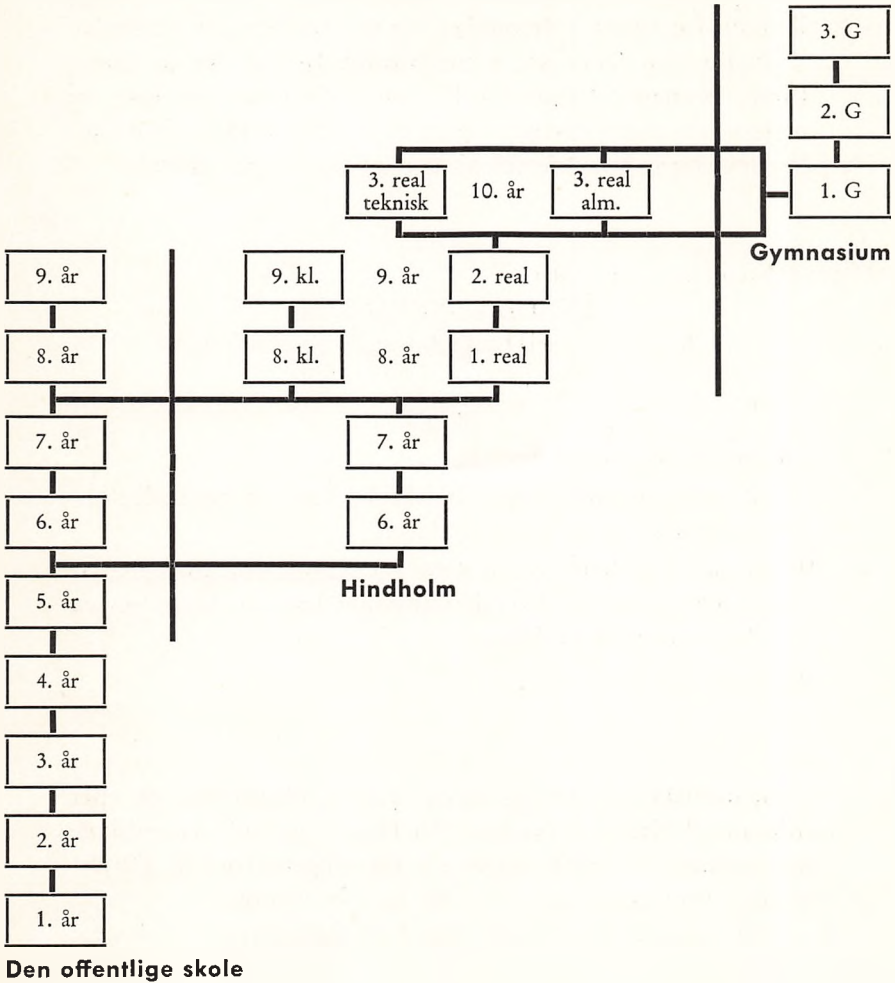
De i parantes nævnte fag er hovedfag for den enkelte lærer.

## Skolens fremtid

Den nye skolelov vil i første omgang få indflydelse på betegnelserne for de enkelte klasser. Skolens undervisningsplan vil undergå visse ændringer, efterhånden som tingene afklares, og nye lærebøger foreligger. Hastigheden i ændringerne vil også være afhængig af Førslev kommunes byggeplaner og tidspunktet for disses gennemførelse. Der foreligger i øjeblikket ikke nogen fast aftale om, hvad samarbejdet med kommunen skal omfatte, men kun en foreløbig aftale om, at realskolen skal udnytte de lokaletimer, som det kommunale skolevæsen ikke selv kan udnytte. Det formodes at disse timer vil komme til at dreje sig om udnyttelsen af følgende særlokaler: Skolekøkken, sløjdsal og fysiklaboratorium, ligesom der formodentlig vil kunne komme

et frugtbringende samarbejde i gang om skolebibliotek og undervisningssamlinger.

Skolens organisatoriske opbygning vil blive følgende:



Der vil på de enkelte klassetrin blive oprettet det nødvendige antal parallelklasser, og vi håber at kunne nå ned på en klassekvotient på 24.



# Hindholmkredsen

Den vigtigste begivenhed i det forløbne skoleår var uden tvivl oprettelsen af „Hindholmkredsen“. Denne kreds skal tjene til støtte for skolen i fremtiden, og vi, der arbejder på skolen til daglig, kan kun være taknemmelige for, at den er blevet dannet. Nedenfor gengives § 1, 2 og 7 af foreningens love, og interesserede kan henvende sig til skolen for at få de fuldstændige love og indmeldelsesblanketter udleveret eller tilsendt.

## § 1.

Foreningens navn er

*HINDHOLMKREDSEN,*

skolekreds for Hindholm kost- og realskole.

## § 2.

Foreningens formål er:

- I. at være bindeled mellem Hindholm kost- og realskole, hjemmene og de tidligere elever,
- II. at danne et skolefond til støtte for skolens overgang til selvejende institution, hvis de fremtidige krav til skolen gør en sådan overgang ønskelig,
- III. at bevare skolen som en fri, privat skole.

## § 7.

Til medlem kan optages enhver person eller institution eller virksomhed, der har tilknytning til Hindholm kost- og realskole eller sympati for eller interesse i foreningens formål. Ethvert medlem eller institution m. v. har kun én stemme.

Man behøver ikke at yde tilskud til skolefondet for at være medlem.

Ved kredsens dannelse blev der fra alle sider givet udtryk for, at man helst så skolen fortsætte på det nuværende økonomiske grundlag, og dette vil ske, hvis det på nogen måde er muligt.

## Skolepengenes størrelse

Skolepengenes størrelse er ens, hvadenten det er kommunerne, som betaler dem, eller det er de enkelte forældre, som skal udrede dem.

Priserne for 1960—61 forbliver uændrede.

3. mellem	} .....	11 gange 39,50 kr. = 434,50 kr. årligt.
4. mellem		
Realklassen		
6. klasse	} .....	11 gange 30,00 kr. = 330,00 kr. årligt.
7. klasse		

For leje af bogsæt, en ordning som kun gælder dagelever, betales 38,50 om året.

Juli måned er fri for betaling.

*Udmeldelse* af skolen kan normalt kun ske med en fuld måneds varsel. — Ved sygdomsperiode udover 1 måneds varighed beregnes der ikke skolepenge for perioden.

*Skolepengene* omfatter alt det, som skal betales til skolen, der beregnes således ikke ekstra for eksamensgebyrer, varme og lignende.

*Boglejen* gælder for et sæt lærebøger, men omfatter ikke arbejdshefter, kladdehefter, skrivematerialer eller lignende.

Sker der ved elevernes færden på skolen beskadigelser af skolens ejendom, såsom inventar, ruder og lignende, er eleverne erstatningspligtige, ligesom der er erstatningspligt for skader på de lejede bogsæt, når disse skader overskrider, hvad man må regne til normal slitage.

*Betalingen* for ophold på kostafdelingen er i skoleåret 1960—61 også uændret 3000,- kr.

Denne betaling omfatter undervisning og ophold, uanset hvilken klasse eleven går i. Beløbet omfatter ikke skolebøger, rejsepenge, lommepenge, daglige fornødenheder m. v.

På kostafdelingen optages drengene i alderen fra 11—12 år og indtil 18—19 år. — Kosteleverne optages på alle klassetrin og placeres i den klasse, som deres tidligere skolegang berettiger dem til.

For undervisningen i eksamensklasserne vil følgende kommuner betale i 1960—61:

Fuglebjerg - Førslev - Gunderslev - Hårslev-Tingjellinge - Hyllinge - Krummerup - Kvislemark-Fyrendal - Marvede - Tystrup-Haldagerlille og Vallensved.

For undervisningen i 6. og 7. klasse betaler Førslev kommune i henhold til den af amtsskoleinspektionen meddelte dispensation for elever, som er indstillet til undervisning med sigte mod realafdelingen. Denne indstilling foretages af de afleverende skoler i Arløse og Sneslev.

#### Ugeskemaets timefordeling 1959/60

	6. kl.	2. m.	3. m.	4. m.	Realkl.
Religion .....	2	2	2	1	1
Dansk .....	5	4	3	3	4
Engelsk .....	5	3	3	3	5
Tysk .....	-	5	4	4	4
Historie .....	2	2	2	2	2
Geografi .....	2	2	2	2	2
Naturhistorie .....	2	2	2	2	2
Fysik m. kemi .....	2	2	2	2	2
Regning - matemat. ....	5	5	6	6	4
Skrivning .....	2	1	1	-	-
Tegning .....	2	1	2	-	-
Kv. håndarbejde ...	2	2	2	2	-
Fransk .....	-	-	-	-	4
Latin .....	-	-	-	4	-
Geometri .....	-	-	-	-	2
Svensk .....	-	-	1	1	-
Gymnastik dr./pi. .	3	3	4/3	4/3	4/3
Sang .....	2	2	1	1	-
Ugentligt timetal dr./pi. ....	34/36	34/36	35/36	35/36	36/35

## Valgfri fag

I 4. mellem: Latin, som afsluttes med tillægsprøve, en prøve, som kræves til sprogligt gymnasium, og som i det hele taget må anbefales ved videre studier.

I realklassen: Fransk, som afsluttes med tillægsprøve.

Regning og aritmetik: Kun valgfrit for piger.

Geometri: Valgfrit for såvel piger som drenge.

Disse tillægsfag må meget anbefales for de elever, som evner at følge dem, da der findes adskillige fag, som kræver disse prøver af ansøgerne.

Eleven kan forlade undervisningen i det valgfri fag, hvis belastningen viser sig større end beregnet. Ønsker eleven ikke at indstille sig til tillægsprøverne, skal hjemmet meddele skolen dette inden d. 10. feb. i det pågældende skoleår.

## Ordensregler

1. Eleverne skal møde på skolen 5 minutter før den fastsatte skoletid.
2. I frikvartererne må ingen elev forlade legepladsen uden tilladelse.
3. Tilladelse til at blive inde i frikvarteret gives kun efter begæring fra hjemmet.
4. Har en elev været fraværende på grund af sygdom, afleveres en skriftlig meddelelse fra hjemmet om sygdommens art og varighed. Ved sygdom, der strækker sig ud over 2—3 dage, gives der skolen en foreløbig meddelelse herom.
5. Efter anmodning fra hjemmet kan en elev i sygdomstilfælde fritages for gymnastik en kortere tid, normalt en uge. For længere tid kan eleven kun fritages, når han (hun) møder med lægeattest (iflg. min. cirkulære af 5. september 1916).
6. Hvis en elev en enkelt gang ønskes fritaget fra skolen, må tilladelse forud indhentes hos skolens leder.
7. Skolebøger, gymnastiktøj, håndklæder, huer og overtøj skal være forsynet med elevens *fulde navn* og klasse.

8. Alles bøger skal være forsynet med helt, rent omslag med navn og klasse.
9. Alle beskadigelser af skolens borde, bænke, dens undervisningsapparater og øvrige inventar er strengt forbudt. Eventuel beskadigelse kræves erstattet.
10. Penge må ikke opbevares i overtøj, tasker eller pulter, men overgives til kontoret til opbevaring. Skolen påtager sig intet ansvar for glemte ting eller penge, der bliver borte på skolen. Indsamling af penge må ikke finde sted uden forstanderens tilladelse.

### Ved smitsomme sygdomme

iagttages følgende forholdsregler:

1. Eleverne, der angribes af epidemiske sygdomme, f. eks. tyfus, difteritis, strubehoste, skarlagensfeber, smitsom hjerne-rygmarvsbetændelse, børnelammelse, må ikke møde på skolen, før de medbringer attest for, at de ikke udbreder smitte. Ikke angrebne elever fra hjem, hvor sådanne sygdomme optræder, må heller ikke møde på skolen uden at medbringe attest for smittefrihed.
2. Ved smitsomme sygdomme af mildere art, f. eks. mæslinger, kighoste, røde hunde, skoldkopper, fåresyge, halsbetændelse, influenza, må de angrebne ikke møde på skolen, før de er helt raske. – Børn, der lider af kighoste, må ikke modtages på skolen før 4 uger efter det konvulsiviske (krampagtige) stadiums begyndelse. – Raske børn fra hjem, hvor disse sygdomme findes, kan uhindret søge skolen.

### Karaktersystemet

Til at bestå en af skolens afsluttende eksaminer kræves et gennemsnit såvel af årskarakterer som af eksamenskarakterer af mindst 10,75 for mellemskoleeksamen og 11,00 for realeksamen. Middeltallet mellem de 2 gennemsnit kaldes eksamensresultatet.

Ved udregningen af hvert af de 2 gennemsnitstal anvendes følgende skala:

15 : ug	10 <sup>2</sup> / <sub>3</sub> : g÷
14 <sup>2</sup> / <sub>3</sub> : ug÷	9 <sup>1</sup> / <sub>3</sub> : tg+
14 <sup>1</sup> / <sub>3</sub> : mg+	8 : tg
14 : mg	5 <sup>1</sup> / <sub>3</sub> : tg÷
13 <sup>1</sup> / <sub>3</sub> : mg÷	2 <sup>2</sup> / <sub>3</sub> : mdi+
12 <sup>2</sup> / <sub>3</sub> : g+	0 : mdl
12 : g	÷-16 : slet

Ved udregningen af, hvilken karakterbetegnelse der svarer til eksamensresultatet, anvendes nedenstående tabel:

15,00—14,83	.....	ug
14,82—14,50	.....	ug÷
14,49—14,17	.....	mg+
14,16—13,67	.....	mg
13,66—13,00	.....	mg÷
12,99—12,33	.....	g+
12,32—11,33	.....	g
11,32—10,75	.....	g÷

Karaktererne betyder følgende:

- ug - ug÷ og mg+ = det meget fine
- mg = det fine
- mg÷ = det alt i alt tilfredsstillende
- g+ og g = det brugbare
- g÷ = dumpekarakter
- tg+ og derunder = det absolut uantagelige.

Eleverne får karakterbøger med hjem før juleferien, påskeferien og sommerferien.

### Ferier og fridage

*Det nye skoleår* begynder fredag den 12. august kl. 9.

*Efterårsferien* varer fra og med den 17. oktober indtil den 22. inclusive.

*Juleferien* fra 22. december til 4. januar, begge dage incl.

*Påskeferien* fra onsdag før påske til tirsdag efter påske, begge dage incl.

*Pinsøferien* varer ialt 4 dage fra og med pinselørdag.

*Kongens og dronningen fødselsdage, fastelavnsmandag og grundlovsdagen er fridage.*

I de måneder, hvor der ellers ikke vil være ferie, er en mandag fridag som *månedsløv*.

#### *Konfirmationsforberedelse.*

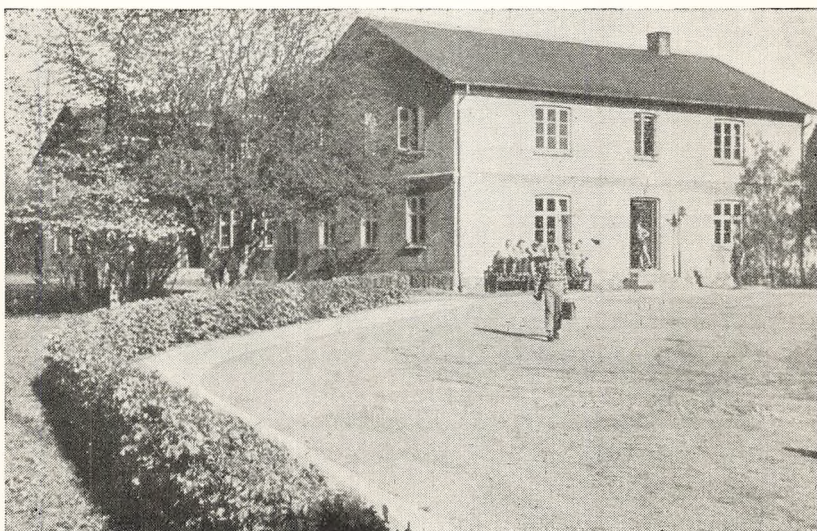
Skolens elever kan forberedes her på skolen i vinterhalvåret af pastor *Andersen*, Førlev. Forberedelsen sker i skoletiden og tilrettelægges således, at der sker mindst mulig forsømmelse i den øvrige undervisning. Det henstilles indtrængende til hjemmene at træffe aftale med vedkommende sogns præst om at lade elever, der ikke hører til Førlev sogn, og som skal konfirmeres, forberede her på skolen; konfirmationen skal ikke af den grund nødvendigvis foregå i Førlev kirke.

#### **Sundhedsregler for skoleelever**

Af skolelæge, dr. med. *H. P. T. Ørum*, lektor i skolehygiejne.

#### *Frisk luft.*

Barnet skal opholde sig så meget som muligt i fri luft, og det ganske uafhængigt af vejret, idet ophold i al slags vejr



hårder legemet. Træk må ikke forveksles med frisk luft, således ikke ophold i en portgang. Klædedragten skal rette sig efter vejret. Luftbad, f. eks. ved at stå nøgen ved af- og påklædning er nyttig.

I værelset fås frisk luft ved jævnlig vinduesoplukning. Temperaturen i værelset må aldrig overskride 19 grader celsius.

Mangel på renlighed i lejligheden, ligesom manglende personlig renlighed, giver ilde lugt, der nedsætter velværet.

Mangel på frisk luft giver blodmangel, hovedpine etc.

Om sommeren er luftbadet ved søbad tit gavnligere end selve badet.

#### *Søvn.*

Børn på 6—8 år bør sove 11 timer, børn fra 9—12 år 10 timer og fra 13 år mindst 9 timer. Yngre børn må gå i seng kl. 19—20 og ældre senest kl. 21. Hvert barn bør have sin egen seng. Soveværelset skal udluftes nogen tid, inden barnet skal i seng om aftenen og efter opståen om morgenen, medens sengen står opslået og sengeklæderne vendt og spredt i værelset.

*Obs.* Børnene skal stå så tidligt op, at de i ro kan spise deres mad, inden de går i skole.

Jo færre personer i samme værelse om natten, desto bedre. I alle tilfælde skal der om natten være frisk luft i soveværelset, om sommeren ved at et vindue er åbent, og om vinteren mindst en trækrude.

#### *Renlighed.*

Barnet må vaske sig ren hver morgen, ansigt, hals, bryst og hænder. Håret redes og neglene renses.

*Lær barnet at vaske hænder inden måltidet og efter afføring.*

Om aftenen tager barnet et fodbad, og et kortvarigt fodbad kan godt være i koldt vand. Ugentlig bør barnet have et rensesbad af hele kroppen.

#### *Klædedragten.*

Klæderne må altid være hele, rene og tilstrækkelig store og passende varme efter årstiden. Fodtøjet må være tilstrækkeligt stort og sålerne hele. Gummifodtøj må kun benyttes i fugtigt vejr. Skiftesko skal medbringes til skolen.



*Obs.* Lad børnene skifte alt linned om aftenen og udluft linnedet fra dagen godt, f. eks. ved at anbringe det over en stoleryg.

#### *Hjemmearbejdet.*

Når barnet kommer hjem fra skole, må det ikke straks kaste sig over hjemmearbejdet, men først efter 1—2 timer begynde at læse.

Søn- og helligdage skal være fridage. Skolen sørger for, at hjemmearbejdet til mandag er så lidt som muligt, og det må besørges om lørdagen.

Hjemmearbejdet går lettest for barnet, når der er mest mulig ro i hjemmet.

#### *Fordøjelsen.*

Spis langsomt og *tyg maden ordentligt*. Sørg for daglig afføring, gå altid på bestemt klokkeslet på w. c., bedst om morgenen.

#### *Fornøjelser.*

Fornøjelser må indskrænkes til eftermiddagen før fridage, altså som regel kun lørdag aften. Biograf sætter, selv om indholdet er passende for børn, tankerne i en sådan bevægelse, at nattesøvnen bliver ødelagt, så barnet ikke møder udhvilet i skolen næste dag. For megen sport kan også overanstrenge barnet.

#### *Skån nerverne.*

Regelmæssighed og orden i det daglige liv bevirker, at legemets organer virker regelmæssigt, så man føler sig sund. Uregelmæssigheder, uorden og jageri slider på legemet og ikke mindst på nerverne.

Vær ikke for ivrig med undervisning i musik, dans etc. udenfor skoletiden.

# Legemsøvelser

## *Idrætsmærker:*

Drenge: 1 guld m. emaille	Piger: 10 guld m. emaille
13 sølv m. emaille	8 sølv m. emaille
20 guld	12 guld
17 sølv	11 sølv
12 bronze	18 bronze

*Ialt 63 idrætsmærker*

*Ialt 59 idrætsmærker.*

10 drenge har deltaget i Folkeskolens atletikstævne 1959 d. 9/9 på Herlufsholm stadion i en holdkonkurrence for drenge mellem 10 skolehold. Hindholm vandt denne konkurrence og kvalificerede sig derved til deltagelse i landsfinalestævnet på Den jyske Idrætsskole i Vejle d. 21.—23. sept. Holdet blev nr. 15 af 20 deltagende skoler.

## *Håndbold:*

Hindholm har deltaget med 2 drenge- og 2 pigehold i skolerne håndboldturnering i Ringsted d. 13/10 - 59. Drengeholdet fra 4. m og realklassen blev puljevinder og fik en 3. plads i turneringen.

## *Fodbold:*

Kostskolens juniorhold deltog i S.B.U.s helårsturnering og sluttede på 3. pladsen. 1 drengehold deltager i dette års turnering.

## *Gymnastik:*

Der har været følgende opvisninger og konkurrencer:

I september opvisning i København (genbesøg hos FDF).

De to drengekonkurrencehold har i januar-februar deltaget i Dansk Gymnastik-Forbunds turnering. Hold I blev Sjællandsmester og placerede sig ved danmarksmesterskaberne i marts som nr. 2.

4 drenge deltog i D.G.F.s enkeltmandskonkurrence for drenge i Næstved d. 6/3 - 60 og opnåede følgende placeringer: en 2., 4., 6. og 7. plads af 13 deltagere.

2 drenge deltog i danmarksmesterskabet i enkeltmandsgym-

nastik for drenge i København d. 14/4 og blev placeret som nr. 6 og 9 af 20 deltagere.

Et pigehold deltog i konkurrencen om sjællandsmesterskabet i Sorø d. 28/4 og blev nr. 3.

2 drengehold a 24 og 1 pigehold a 35 elever deltog i amtsopvisningen i Slagelsehallen d. 11/3 - 60.

Drengegygnastikholdet har endvidere haft følgende opvisninger:

18/4 (2. påskedag) i Skælskør Lystskov.

22/5 på Susåskolen i Skelby.

3/6 ved Holbæk amts østre gymnastikfest på Høve strand.

8/6 i Mindeparken i Boeslunde.

12/6 ved Søskovsstævnet ved Sorø.

19/6 i sportsugen i Sandved.

24/6 i sportsugen i Fuglebjerg.

## Dimittender 1959

### *Realeksamen 1959:*

Anne-Margr. Andersen, Arløse, mg	Peter Jørgensen, Klampenb., mg÷
Anni R. Andersen, Kathrineh., mg	Gunn. D. Kristensen, Gentofte, g
Jette Andersen, Sandved, g+	Ingeborg Mølbak, Hindholm, g+
Vibeke M. Andersen, Sandved, mg	Annelise Nielsen, Jenstrup, g+
Jørgen Berg, Odense, g	Hanne S. Nielsen, Fuglebjerg, g
Elsebeth Boye, Hyllinge, mg	Carl G. Pedersen, København, mg
Nina B. Davidsen, Fuglebjerg, g+	Eva S. E. Pedersen, Fuglebjerg, g+
Ninna Green Dall, Fuglebjerg, mg	Ester G. Poulsen, Marvede, mg
Bent Grøndal, Fuglebjerg, mg÷	Steen Rasmussen, København, g+
Mogens Henriksen, Rude, mg÷	Hans H. Ryholt, Hillerød, mg÷
Solveig B. Holdt, Hyllinge, mg	Kirsten Sejersbøl, Fuglebjerg, g+
Eddi Jacobsen, Hårslev, mg	Ole Stig, Holbæk, g+
Merethe Jacobsen, Menstrup, mg	Karsten Sørensen, Esbjerg, mg
Bodil Jensen, Fuglebjerg, g+	Palle Winkel, København, g+

### *Mellemskoleeksamen 1959:*

36 elever bestod denne eksamen med følgende karakterer: 5 mg+, 13 mg, 11 mg÷, 3 g+ og 4 g.

Efter eksamen fortsatte 4 til Næstved Gymnasium, 1 til Slagelse Gymnasium og 4 til Høng Studenterkursus.

### *Flidspræmier:*

Johs. V. Jensen: Den lange rejse blev tildelt Vibeke Andersen, Sandved - Carl G. Pedersen, København - Eddi Jacobsen, Hårslev og Karsten Sørensen, Esbjerg.

Foreningen „Norden“'s boggave til bedste elev i svensk blev tildelt Hans Due-Boje, 3. mellem.

## Skolens elever pr. 1 maj 1960

### 6. klasse: 28 elever

Kent Bjørn		Holsteinsminde
Anne-Marie Christensen	Gårdejer	Arløse
Inge G. Christiansen	Parcellist	v. Hindholm
*Alex Christoffersen	Repræsentant	Skanderborg
Preben Gustafsen	Overbetjent	Fuglebjerg
*Per Gert Gyldengreen	Frue	København
Grete Jensen	Entreprenør	Vallensved
Hans Jensen	Entreprenør	Vallensved
Per Kaus		Holsteinsminde
Inger M. Krogh	Gårdejer	Sneslev
Lene Larsen	Gårdejer	Stubberup
Ove B. Larsen	Værkfører	Hyllinge
Birte Lorentzen	Skovridder	Førslev
*Michael Lunn	Lærerinde	Bagsværd
Flemming Mortensen	Frue	Sandved
*Carl Axel Nielsen	Hovmester	København
*Flemming Nielsen	Mekaniker	København
Maja Nielsen	Arbejdsmand	Arløse
*Biarne Nestel	Frue	København
Jette Nordling	Gårdejer	Lund
*Søren Nydam	Disponent	Glostrup
Gert Pedersen	Gartner	Førslev
*Bjørn St. Pedersen	Boghandler	København
*Nick Poulsen	Frue	København
Helene Riis	Frugtavler	v. Hindholm
*Lars G. Sørensen	Assistent	København
*Lasse Valeur	Frue	Gentofte
*Benny Zankel	Maler	København

### 2. mellem a.: 30 elever

Carl H. Andersen	Viktualiehandler	Fuglebjerg
Eva M. Andersen	Kørelærer	Østerhoved

Jørgen B. Andersen	Kørelærer	Østerhoved
Lisbeth T. Andersen	Førstelærer	Arløse
Lone Bentzen	Værkfører	Fuglebjerg
*Ole Christensen	Frue	København
Ole Green Dall	Frugtavler	Fuglebjerg
Bodil L. Hansen	Forpagter	Kastrupgård
Knud Ove Hansen	Gårdejer	Arløse
W. Merete Hansen	Husbestyrerinde	Haldager mark
Peter O. Hansen	Gårdejer	Haldagerlille
Birte Henriksen	Gårdejer	Hammersgaard
Ib Finn Jensen	Parcellist	Kvislemark
Inge Jensen	Parcellist	Sneslev overdrev
Inger A. Jensen	Mejeribestyrer	Højbjerg
Lise Justesen	Smedemester	Fuglebjerg
Poul Jørgensen	Parcellist	Haldager mark
Hans P. Kristensen	Boelsmand	Krummerup
Henning Kristensen	Handelsmand	Hyllinge
Bent S. Løkkegaard	Urmager	Fuglebjerg
*Niels H. Larsen	Chief soil chem- nist	England
Judith M. Madsen	Frue	Arløse
*Erling St. Nielsen	Frue	København
Jonna Sv. Nielsen	Murer	Fuglebjerg
Tonie Ø. Olsen	Mekaniker	Fuglebjerg
Elise Sig Pedersen	Snedker	Fuglebjerg
Alice S. Petersen	Vognmand	Bendslev
Klaus Rosburg	Trafikekspedient	Sandved
Gorm Schwartzbach	Frisørmester	Fuglebjerg
Anni J. Thalund	Gårdejer	Lundforlund

## 2 mellem b.: 30 elever

Randi M. Andersen	Smedemester	Agerup
Gert Jensen Balle	Boelsmand	Brorup
Dagny Bjerregaard	Kontrolassistent	Hyllinge
*Henrik Christensen	Frue	Skagen
Jytte Nexø Eriksen	Arbejdsmand	Holløse
Erik Vagn Hansen	Gårdejer	Holløse
Inge Hansen	Gårdejer	Tostrup
Peter Hansen	Gårdejer	Tingjellinge
Karin Ingvordsen	Landpostbud	Hyllinge
Aase L. Jensen	Dyrlæge	Hyllinge
Børge C. Jensen	Parcellist	Stubberup
Mogens St. Jensen	Forpagter	Hyllinge
C. Daisy Jørgensen	Specialarb.	Haldagermagle

*J. Steen Jørgensen	Fodermester	Risø
Karin E. Larsen	Slagter	Tornemark
*Klaus K. Larsen	Chief soil	
	chemnist	England
Knud Lund	Tømrermester	Spjellerup
Henning S. Nielsen	Arbejdsmand	Hyllinge
Ole Krebs Nielsen	Forstander	Holsteinsminde
Birgitte R. Olsen	Uhrmager	Sandved
*Jan Erik Olsen	Frue	København
*Per M. Oszadlik	Frue	København
Anne-Grethe Overgaard	Karetmager	Sandved
Anne Meri Pedersen	Gårdejer	Hårslev
Kirsten H. Pedersen	Gårdejer	Vaadagergaard
Bente E. Petersen	Mejerist	Hårslev
Lars Petersen	Baneformand	Sandved
*Erik Schmidt	Viktualiehdl.	Skelskør
Svend St. Sørensen	Parcellist	Holløse
Annelise Themsen	Parcellist	Haldagergårde

### 3. mellem a.: 18 elever

Bodil Ag. Andersen	Gårdejer	Spjellerup
Jørgen Andersen	Smedemester	Vallensved
Ingeborg B. Boye	Proprietær	Hyllinge
*Svend Clausen	Grosserer	Odense
Birger Davidsen	Arbejdsmand	Fuglebjerg
Niels Chr. Hansen	Gårdejer	Arløse
*Jan Harvard	Frue	København
Frode Jacobsen	Gårdejer	Menstrup
*Jan Høj	Frue	København
Lene Jensen	Gårdejer	Brorup
Randi Steen Jensen	Gårdejer	Jenstrup
Aase Th. Jensen	Tømrermester	Sandved
*Leif Jørgensen	Frue	København
Solveig Månsson	Malermester	Ll. Vallensved
Inga B. Olsen	Tømmer	Hyllinge
Leif Kr. Pedersen	Chauffør	Sandved
*Jan Jesper Petersen	Frue	Charlottenlund
Mogens Villien	Vognmand	Hyllinge

### 3. mellem b.: 17 elever

Jytte Christensen	Installatør	Fuglebjerg
Knud Eskebjerg	Handelsmand	Fuglebjerg
Finn Hansen	Bogholder	Fuglebjerg
*Hans Henrik Hansen	Frue	København

Poul Erik Hansen	Tømremester	Bendslev
Torben Jannerup	Tømremester	Fuglebjerg
Asta Jensen	Boelsmand	Kvislemark
Grethe Jensen	Tømremester	Arløse
*Peter St. Jensen	Manufakturhdl.	Skelskør
Hanne Bisgaard Nielsen	Gårdejer	Arløse
Hans Helge Nielsen	Murermester	Fuglebjerg
Gunvor Petersen	Gårdejer	Sønderhave
Harry Petersen	Dyrlæge	Fuglebjerg
Vagn H. Petersen	Gårdejer	Vaadagergaard
*Finn Poulsen	Frue	København
Merete Stryhn	Lærer	Fuglebjerg
Inge Skov Sørensen	Arbejdsleder	Marvede

### 3. mellem c.: 21 elever

Bent Andersen	Frisørmester	Sandved
Carsten U. S. Andersen	Entreprenør	Holløse
*John Chr. Bengtson	Møbelpolstrer	København
Hans Jørgen Christensen	Arbejdsmand	Hyllinge
Keld Eriksen	Bogholder	Fuglebjerg
Gunni Frederiksen	Kontrollassistent	Sandved
Mogens Hansen	Disponent	Sandved
Kurt L. Jensen	Tromlefører	Sandved
Jørgen Jørgensen	Parcellist	Haldager mark
*Kurt Kristiansen	Viktualiehdl.	Slangerup
Bjørn Laugesen	Slagtermester	Sandved
Jørgen Nielsen	Stationsforstander	Sandved
Gerda Ottosen	Rentier	Kvislemark
*Peter Bj. Oxbjørn	Sygeplejerske	Boeslunde
Carsten Pedersen	Chauffør	Fuglebjerg
Käthe Pedersen	Værkfører	Fuglebjerg
Birgit Rasmussen	Uddeler	Sneslev
*Jan Reinholdt-Nielsen	Murermester	Kirkelte
Kirsten Riis	Frugtavler	v. Hindholm
Anne Lise Sejersbøl	Gårdejer	Kvislemark
Margit Sejersbøl	Bagermester	Fuglebjerg

### 4. mellem a.: 22 elever

Bent S. Andersen	Entreprenør	Holløse
Arne Christensen	Installatør	Fuglebjerg
Ulla Christensen	Gårdejer	Kvislemark
Annette Christiansen	Cyklehandler	Fuglebjerg
Jens Christiansen	Forpagter	Spjellerup
Leni Hansen	Gårdejer	Kvislemark

*Ole Glæsner Hansen	Sygeplejerske	København
Gunhild A. Jensen	Mejeribestyrer	Lundshøj
Ole Raahauge Jensen	Gårdejer	Saltø
Ulla Jensen	Tømrermester	Sandved
Jytte Jørgensen	Specialarbejder	Fuglebjerg
*Søren Køie	Fabrikant	Fredensborg
Kaj Larsen	Entreprenør	Agerup
Preben Larsen	Gårdejer	Hyllinge
Vagn B. Larsen	Filemester	Hyllinge
*Kresten Sv. Madsen	Fodspecialist	Næstved
Olga Miszczuk	Arbejdsmand	Arløse
Inger Nielsen	Parcellist	Vallensved
Karen Pedersen	Postmester	Fuglebjerg
Inge-Lise Rasmussen	Gårdejer	Flemstofte
Hanne Riis	Handelsgartner	Fuglebjerg
Lykke Wessel	Gartner	Holsteinsminde

#### 4. mellem b.: 20 elever

Ellen Andersen	Gårdejer	Hagenskov
Irene Christensen	Gårdejer	Arløse
Jytte Christensen	Arbejdsmand	Arløse
*Hans Due-Boje	Oberstløjtnant	Cairo
Carin L. Jensen	Dyrlæge	Hyllinge
Kate Jensen	Installatør	Hyllinge
Arne Kj. Jespersen	Arbejdsmand	Vallensved
Elin Kristensen	Ingeniør	Sandved
Niels Erling Krog	Gårdejer	Hagenskov
Eilif E. Larsen	Slagter	Spjellerup
*Knud Sehested Larsen	Forpagter	Holbæk
Sonja E. Larsen	Slagter	Tornemark
Irene Lundsgaard	Arbejdsmand	Tornemark
Bent Olsen	Smedemester	Sandved
Poul Pedersen	Centralbestyrer	Tingjellinge
Hans Petersen	Baneformand	Sandved
Niels Chr. W. Petersen	Slagter	Sandved
Gunhild Poulsen	Forpagter	Marvede
Kirsten Rasmussen	Arbejdsmand	Kvislemark
*Knud Erik Sørensen	Frue	København

#### Realklassen: 19 elever

Ester Andersen	Parcellist	Kyse
Jørgen Andersen	Sognepræst	Førslev
*Peter Bierlich	Ingeniør	Charlottenlund
Lis Christoffersen	Gårdejer	Kyse



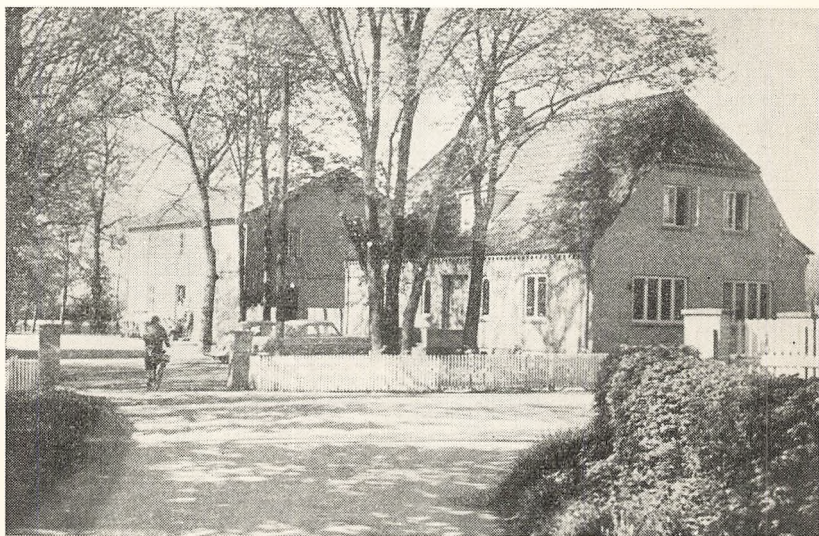
Kurt Lohmann Hansen	Uddeler	Kvislemark
Ulla Hansen	Tømrer	Haldager mark
Inga Henriksen	Arbejdsmand	Kvislemark
Preben Henriksen	Arbejdsmand	Vallensved
Helge Toft Jensen	Pensionist	Fuglebjerg
Vagn B. Jensen	Skovløber	Fyrendal
Hans Ole Mathiesen	Gårdejer	Haldagermagle
Ole Nielsen	Specialarbejder	Tornemark
Inger Pedersen	Reservepostbud	Fuglebjerg
Jørgen St. Pedersen	Mekaniker	Menstrup
Ellen Petersen	Parcellist	Hagenskov
*Bent Chr. Rasmussen	Frue	København
Lisbeth Rathje	Gårdejer	Hagenskov
*Christian Syberg	Ingeniør	Brøndbyøster
*Hrolf Thorulf	Lærerinde	Ballerup

\*) Kostelever.

Skolens samlede elevtal pr. 1. maj 1960: 205.

Hindholm, den 23. juni 1960.

*Poul T. Jensen.*



*Afdeling D og A*

