



## **Dette værk er downloadet fra Danskernes Historie Online**

**Danskernes Historie Online** er Danmarks største digitaliseringsprojekt af litteratur inden for emner som personalhistorie, lokalhistorie og slægtsforskning. Biblioteket hører under den almennyttige forening Danske Slægtsforskere. Vi bevarer vores fælles kulturarv, digitaliserer den og stiller den til rådighed for alle interesserede.

### **Støt Danskernes Historie Online - Bliv sponsor**

Som sponsor i biblioteket opnår du en række fordele. Læs mere om fordele og sponsorat her: <https://slaegtsbibliotek.dk/sponsorat>

### **Ophavsret**

Biblioteket indeholder værker både med og uden ophavsret. For værker, som er omfattet af ophavsret, må PDF-filen kun benyttes til personligt brug.

### **Links**

Slægtsforskerens Bibliotek: <https://slaegtsbibliotek.dk>

Danske Slægtsforskere: <https://slaegt.dk>

# HOLBERGSKOLEN



Meddelelser til forældrene

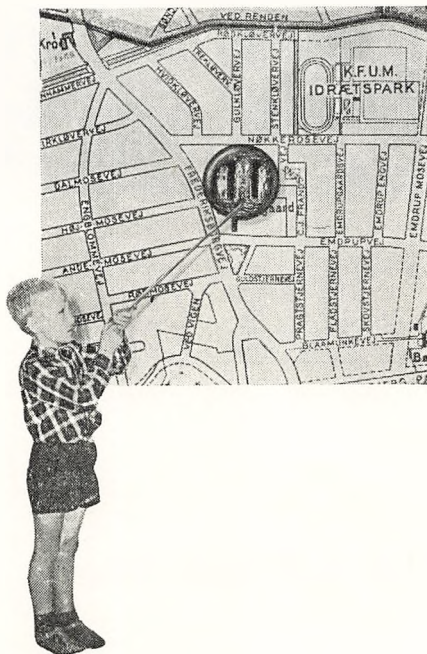
1966-67

## Elevtal pr. 1. april 1967

	udelt		a-kl.		tekn.	b+real	special klasser	ialt	
1. kl. ....	24	25	24					73	
2. kl. ....	28	29	25					82	
3. kl. ....	21	24	23	22				90	
4. kl. ....	20	29	30					79	
5. kl. ....	27	29	28					84	
6. kl. ....	27	23	21	23				94	
7. klasstrin .....				28	27		30	10	95
8. klasstrin .....				23	29	15	24		91
9. klasstrin .....				18	17	16	23	20	94
10. klasstrin .....				16	14	(13)	21	23	74
<hr/>									
Antal børn:	502		172		31+(13)	141	10	856	
Antal klasser:	20		8		2+(1)	6	1	37	
Klassekvotient:	25,1		21,5		(14,3)	23,5	10,0	23,1	

10. tekn. er del af 10out, som har 3 elever foruden de 13 teknikere.

På skemaet kan umiddelbart aflæses, dels hvor mange der er i hver enkelt klasse, dels hvor mange der er på hvert klasstrin samt klassetal, elevtal og klassekvotient for hver type klasser.



## *Året der gik*

Igen i denne årsberetning har vi valgt at lade de enkelte store emner blive behandlere i særlige afsnit. Tilbage bliver således at give et alment overblik over skolens liv.

Det har været et stille år uden store ydre begivenheder. Skolens ydre ramme er ved at blive moderniseret, i sommerferien var det således fysiksalens installationer, der blev fornyet. I den kommende tid håber vi på større ydre forbedringer, som forhåbentlig får gavnlig indflydelse både på undervisningen i fysik, håndarbejde, geografi og biologi, men om vi får alle vore ønsker opfyldt står endnu hen i det uvisse. Også den meget stærkt tiltrængte fornyelse af skolemøblerne har vi håb om vil fortsætte.

### *Skolens størrelse*

Det ser ud, som om skolens årlige tilgang vil falde til ro o. 75, således at der bliver tre »spor«, og skolen vil ende med at få ca. 750 elever. Det ser ud til, at der fortsat er stor interesse for at gå videre ud over den undervisningspligtige alder. Vi har således dette skoleår haft 74 elever på 10. klassetrin mod 23 sidste skoleår. Desuden er tilstrømningen til teknikerklasserne stadig stor, således at vi næste år får tre selvstændige teknikerklasser.

En ting, der måske vil hjælpe til, at endnu flere vil fortsætte i skolen, er de stadig flere muligheder for at gå videre til højere uddannelser.

Både fra 10. klasse og fra III real har der i år været interesse for at komme ind ved den nye uddannelse: Kursus til højere forberedelseseksamen (HF).

### *Lærerpersonalet*

Også i år har vi måttet sige farvel til flere af skolens mangeårige medarbejdere. Lige før sommerferien 1966 blev som meddelt fru Else Lykkebo og fru Karen Groth udnævnt til viceinspektører. I sommerferien udnævntes fru Tove Christensen til kursusleder på Danmarks Lærerhøjskole, og skolen måtte tage afsked med den energiske lærerinde, der ikke alene gik op i sine to fag: naturlære og husgerning, men også ivrigt deltog i skolelivet. Det lykkedes at ordne det således, at fru Christensen kunne føre sin III real op til eksamen.

Omkring 1. september fik vi at vide, at skolens sanglærer, fru B. Howard Hansen, måtte flytte til Grindsted for at tage sig af sin afdøde mors skole, Grindsted kost- og realskole. Vi beklager meget, at fru Howard Hansen ikke kunne



fortsætte med den aktivisering af skolens sang- og musikliv, som hun havde sat så meget ind på. Midt i skoleåret kom det næste nyt på »personalefronten«, idet fru J. Ingerslev blev udnævnt til viceskoleinspektør på Ryesgades skole. Selv om fru Ingerslev har beholdt ca. halvdelen af sine timer skoleåret ud og har formået at videreføre et krævende ekstraarbejde med rådgivningen til 8.-10. klasserne, så må skolen se i øjnene, at vi igen har mistet en arbejdskraft ud over det sædvanlige. For alles vedkommende gælder det, at det bliver svært at erstatte dem i skolens liv, og der skal fra skolens side lyde en varm tak til dem.

#### *Skolenævnet*

Som ny formand i skolenævnet valgtes efter fru S. Christensens afgang fru Alice Jørgensen. Desværre fik vi kun kort tid at samarbejde med hende som formand, idet hun i begyndelsen af skoleåret trak sig ud af skolenævnet. Da det desuden trak ud med at få udpeget et nyt skolenævnmedlem, og der har været megen sygdom, har skolenævnsarbejdet ikke fungeret normalt, hvorfor vi i år ikke har nogen beretning.

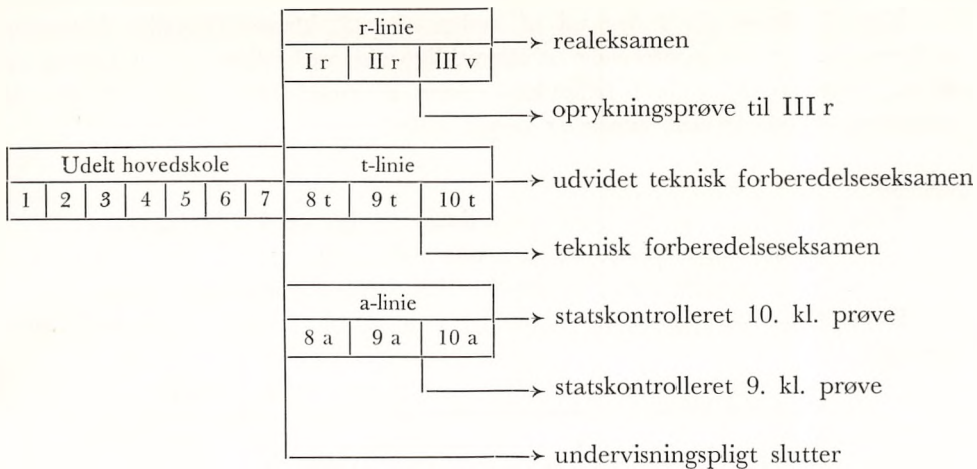
*Torben Gregersen.*

## *Holbergskolen i dag*

Skolen af i dag er dynamisk. For få år siden kunne et forældrepar være nogenlunde sikre på, at deres børns skolegang ville komme til at forme sig på en måde, der til forveksling (og måske til lede) lignede den, de selv havde prøvet. I dag ændrer skolestrukturen sig bogstavelig talt fra år til år i et tempo, der gør det særdeles vanskeligt for elever og forældre (og også lærere) at følge med.

Ændringerne må ikke opfattes som uoverlagte eksperimenter, foretaget for eksperimenternes skyld. Hver skole gør sine erfaringer, som sammenholdes med andre skolars, med de forsøg, der er i gang ude over landet, med pædagogiske strømninger og nyskabelser i udlandet. Hvis alle disse impulser samler sig til den opfattelse på en skole, at børnene kan undervises bedre på en anden måde – ja, så er den danske folkeskoles struktur så smidig, at man i reglen kan få lov til på lokalt plan at foretage de nødvendige ændringer. Derfor kan man ikke engang regne med, at alle skoler inden for samme by eller bydel drives efter samme mønster, ligesom man slet ikke kan gå ud fra, at mønstret for den enkelte skole ligner det, der var gældende sidste år.

I de senere år har Holbergskolen i vid udstrækning ladet sig inspirere til struktur-mæssige ændringer, ligesom fagenes antal er blevet forøget og indholdet i mange tilfælde ændret. Det er ikke særlig sandsynligt, at forandringerens tid er forbi, men man kan dog sige, at skolen er standset op et øjeblik ved en skolestruktur, der i mangel af et bedre navn kan kaldes »den niveaudelte kursussskole«.



Selve strukturen kan forekomme meget enkel (se illustrationen): en trebenet fork, hvis skaft udgøres af den udelte, 7-årige hovedskole, og hvis tre ben dannes af de tre treårige linier, a-, t- og r-linien. Og dog er det hele ikke så enkelt endda. Bag den regelrette facade gemmer der sig mange interessante detaljer, som i det følgende vil blive belyst.

### Hovedskolen

Skolen får i skoleåret 1966-67 for første gang lutter udelte klasser. Der sker altså ingen opdeling i a-, b- og c-klasser i 6. og 7. skoleår. Det ser ud til, at skolen stort set vil blive tresporet i fremtiden: næste år vil således kun 4. klasse- og 7. klasse-trinene være firesporede.

I de første fire skoleår indgår der et vist antal såkaldte *deletimer* i barnets skema. I disse timer (som er indført i fagene dansk og regning) undervises barnet i en mindre gruppe (halvdelen af klassen). I deletimerne har læreren en bedre mulighed end i fællestimerne for at gennemføre en individualiseret undervisning, der tager specielt hensyn til den enkelte elevs behov. Fordelingen af den enkelte elevs deletimer i de fire første klasser fremgår af nedenstående oversigt:

	1. kl.	2. kl.	3. kl.	4. kl.
Deletimer i dansk:	4	2	3	1
Deletimer i regning:	2	1		

I 7. klasse er der indført en række valgfri fag. Alle elever skal undervises i fem timer om ugen i regning, men hvis eleven ønsker det, kan han få erstattet den ene af regnetimerne med en matematiktime. Endvidere kan eleverne til en vis grad selv bestemme over yderligere fire af ugens timer. Eleven kan vælge (næsten) frit mellem følgende fag: tysk (4 timer), håndarbejde (2 timer), formning (2 timer), dramatisering (2 timer), ekstra engelsk (2 timer), sang (2 timer), og litteratur (2 timer). Der *skal* vælges fire timer og *kan* vælges seks.

Kun få elever går i dag ud af skolen efter 7. klasse. Flertallet fortsætter skolegangen, og det svære valg af fremtidig uddannelseslinie bliver truffet af elever, forældre og skole i fællesskab under al mulig hensyntagen til elevens interesser, erhvervsønsker, evner og meget andet.

*a-linien*

Timerne i 8., 9. og 10. klasse på a-linien er delt op i to grupper:

- 1) de obligatoriske fag, som alle skal følge, og
- 2) de valgfri fag, i hvilke der skal vælges mindst otte timer.

De obligatoriske fag og deres timetal i de tre år fremgår af nedenstående oversigt:

	8. kl.	9. kl.	10. kl.
Dansk .....	6 ti.	6 ti.	6 ti.
Regning .....	6 ti.	5 ti.	5 ti.
Orientering .....	5 ti.	5 ti.	7 ti.
Kristendom .....	1 ti.	1 ti.	0 ti.
Legemsøvelser .....	3 ti.	3 ti.	2 ti.
	21 ti.	20 ti.	20 ti.

Af skemamæssige grunde ligger den obligatoriske del af klassernes skemaer samlet i en såkaldt »obligatorisk blok«. Idet samtlige implicerede klassers *obligatoriske* timer ligger inden for samme blokområde, bliver det muligt for samtlige elever at vælge frit mellem *alle* de fag, som skolen tilbyder som valgfri. Disse timer er placerede som ydertimer, idet dette system giver de færreste mellemtimer for eleverne. Helt kan dette dog ikke undgås, ligesom det kan ske, at en elev af skemamæssige grunde eller på grund af manglende tilslutning til et hold ikke får et af sine ønsker opfyldt.

Det kursus-skole-system, som skolen praktiserer på a-linien, bevirker, at det vil være særdeles vanskeligt at finde to elever, der har det samme skema. Samtlige skemaer kan dog rummes inden for et raskema som det viste, der stammer fra skoleåret 1966-67:

	Mandag	Tirsdag	Onsdag	Torsdag	Fredag	Lørdag
8-9	Valgfri fag					
9-10	Den obligatoriske blok					
10-11						
11-12						
12-13						
13-14	Valgfri fag					
14-15	Den obligatoriske blok					
15-16						

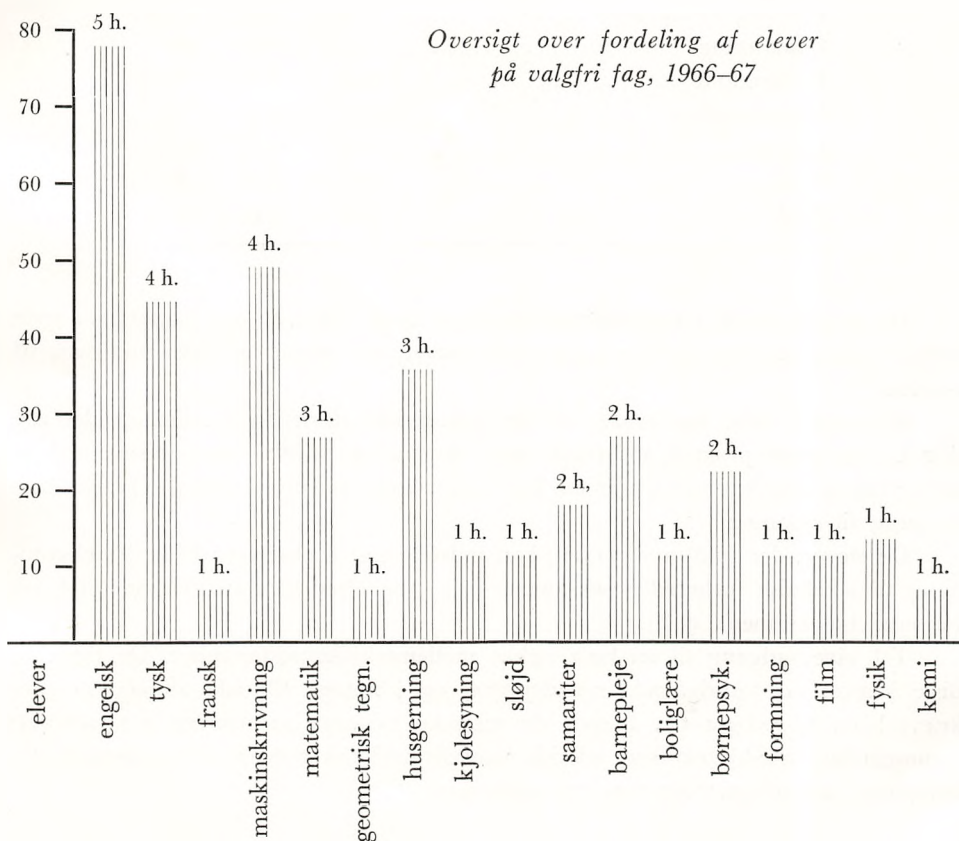
a-liniens kursusskole er (for størstedelen af fagenes vedkommende) *niveau-delt*, hvilket vil sige, at eleverne placeres på holdene efter standpunkt og evner og ikke efter alder eller klassetrin. Dette gælder således for kursusskolens undervisning i engelsk, tysk, maskinskrivning, matematik m. m. Enkelte fag er et-årige, f. eks. samaritergerning, barnepleje, børnepsykologi og filmkundskab.

Som eksempel på de tilbudte hold inden for et enkelt fagområde kan nævnes holdene i engelsk:

- Dagliglivets engelsk: talesproget (dagliglivet, rejser), lettere tekster.
- Engelsk II: svarer i sværhedsgrad til undervisningen i 7. klasse.
- Engelsk III: kræver en vis sikkerhed i det elementære, ret krævende.
- Engelsk IV: stigende sværhedsgrad, afsluttes med statskontrolleret prøve.
- Engelsk V: ordforrådet udvides, grammatik, statskontrolleret prøve.
- Skriftlig engelsk: supplement til engelsk V, krævende. Prøve.

Samtlige fag kan afsluttes med en statskontrolleret prøve, når det krævede pensum er gennemgået. Der kan være tale om den statskontrollerede 9. klasses eller 10. klasses prøve. Prøven er frivillig. Resultatet indføres på eksamensbeviset.

Nedenstående oversigt viser fordelingen af eleverne på de forskellige valgfri fag i skoleåret 1966-67. Oversigten viser ligeledes, hvilke fag der blev tilbudt, og





hvor mange hold der blev oprettet indenfor hvert fag. Det bemærkes, at der kan ske variationer i fagtilbuddene fra år til år, og at enkelte fag kun står åbne for et bestemt klassetrin: således tilbydes fransk kun til 10. klasse.

9. klasse afsluttes med den statskontrollerede 9. klasse prøve, og 10. klasse afsluttes med den statskontrollerede 10. klasse prøve. Begge prøver åbner gode muligheder for det fremtidige valg af erhverv, f. eks. indenfor håndværk, handel og kontor. Gennem fornuftige valg mellem de valgfri fag kan eleven til en vis grad forberede overgangen til det valgte erhverv maskinskrivning, sprog, sløjd, barnepleje o.s.v.). Prøverne giver også mulighed for videre skolegang. Således giver 10. klasse prøven med matematik og to sprog mulighed for overgang til H.F. (Højere forberedelseseksamen) og (efter forudgående prøve) gymnasiet. Der er mulighed for overgang fra klasserne til t- eller r-linien.

*t-linien:*

Samtlige fag i 8., 9. og 10.t klasserne er obligatoriske. Nedenstående oversigt viser fagene og deres timetal i de tre år:

	8.t	9.t	10.t
Dansk .....	6 ti.	6 ti.	6 ti.
Regning/Matematik .....	9 ti.	9 ti.	9 ti.
Orientering .....	4 ti.	4 ti.	4 ti.
Kristendom .....	1 ti.	1 ti.	0 ti.
Legemsøvelser .....	2 ti.	2 ti.	2 ti.
Engelsk .....	3 ti.	4 ti.	3 ti.
Tysk .....	3 ti.	2 ti.	3 ti.
Fysik .....	6 ti.	6 ti.	7 ti.

De mange timer i regning-matematik og fysik viser, at der må kræves gode evner og stor interesse for disse fag af de elever, der ønsker at blive undervist på t-linien.

Kravene i disse fag svarer til de tilsvarende klassetrin i r-linien, idet der dog kræves mere praktisk indseende med tingene og mindre teori. Kravene i de øvrige fag er som kravene i a-linien. Der undervises i to sprog, men der kræves kun ét sprog til eksamen.

De elever, der fuldfører studiet, kan indstille sig til eksamen. Efter 9.t eksamineres til »Teknisk forberedelseseksamen« (t 1), og efter 10. t til »Udvidet teknisk forberedelseseksamen« (t 2).

T 1 giver adgang til en lang række mellemteknikeruddannelser. De fleste af disse kræver en forudgående svendep prøve, og i mange tilfælde anbefales (eller kræves) en to-sproget t 1. Blandt de tekniske uddannelsesområder kan nævnes: kemotekniker, maskintekniker, teknisk assistent (teknisk tegner, driftsassistent eller beregner), tekstiltegner og svagstrømstekniker.

Efter overstået t 1 kan eleven fortsætte i 10. t med det sigte at bestå t 2. Kravene i 10. t er meget sore, således rækker undervisningen i fysik e godt stykke ud over den tilsvarende undervisning i r-linien.

T 2 giver ligesom t 1 adgang til samtlige mellemteknikeruddannelser. Desuden kvalificerer den til optagelse på teknika med eksamen som teknikumingeniør som mål.

Teknikastudiet er netop blevet omdannet. For fremtiden har det følgende opbygning:

- t 2 med to sprog, realeksamen eller højere eksamen og derefter
- værkstedsskole: 1 år
- praktisk uddannelse: 1¼ år
- adgangskursus: 1 år
- teknikumstudiet: 3 år.

T 2 studiet giver med to sprog mulighed for optagelse på kursus til H.F. (Højere Forberedelseksamen), der atter kvalificerer til seminariet, socialrådgiveruddannelsen m. m. Efter forudgående prøve kan elever med t 2 optages på gymnasium.

Det fremgår af ovenstående, at t-linien er en god linie at vælge for enhver elev, hvis ønsker går i retning af et teknisk betonet erhverv, og hvis anlæg for fysik og matematik er gode.

*r-linien:*

Alle fag i I, II og III real er obligatoriske med følgende undtagelser: I II real tilbydes der frivillig latinundervisning. Elever, der vælger latin, kan selv bestemme, om de vil deltage i formning og/eller sang. I III real kan eleverne i tre af regnetimerne vælge mellem matematik og udvidet regning. Der gives endvidere tilbud om franskundervisning. Nedenstående oversigt viser fagene og deres timetal på Holbergskolen i de tre år.

	I r	II r	III r
Dansk og skrivning . . . . .	5 ti.	6 ti.	5 ti.
Kristendom . . . . .	1 ti.		1 ti.
Engelsk . . . . .	4 ti.	3 ti.	5 ti.
Tysk . . . . .	4 ti.	4 ti.	3 ti.
Fransk . . . . .			4 ti.
Regning/Matematik . . . . .	6 ti.	6 ti.	5 ti.
Historie . . . . .	2 ti.	2 ti.	3 ti.
Geografi . . . . .	2 ti.	2 ti.	2 ti.
Biologi . . . . .	1 ti.	2 ti.	2 ti.
Naturlære . . . . .	2 ti.	3 ti.	2 ti.
Formning . . . . .	1 ti.	1 ti.	
Sang . . . . .	1 ti.	2 ti.	
Legemsøvelser . . . . .	3 ti.	3 ti.	2 ti.
Husgerning/Sløjd . . . . .	2 ti.		
	34 ti.	34 ti.	34 ti.

Overgang til gymnasiet sker normalt fra II r, men det er dog ikke usædvanligt, at overgangen sker fra III r. R-linien kvalificerer også til H.F., ligesom real-eksamen er et godt udgangspunkt for elever, der ønsker stillinger indenfor handels- og kontorfagene, etaterne m. m.

Ovenstående oversigt over Holbergskolens struktur viser, at der i dag er åbnet mulighed for, at en elev kan vælge netop *det* skoleforløb, der stemmer overens med hans fremtidsplaner og særlige evner og interesse for bestemte fag. Skulle det alligevel ske, at eleven vælger galt ved udgangen af 7. klasse, er det ingen grund til fortvivelse. Der er til enhver tid mulighed for overgang til en anden linie, i visse tilfælde på bekostning af et år.

Det kan i almindelighed anbefales, at man udnytter den moderne skoles muligheder fuldt ud, d.v.s. slutter skolegangen efter 10. klasse. Af og til kan dog et »mellemløb« komme på tale; et år, hvor eleven henter kundskaber, nye kræfter og eventuelt nyt arbejdsmod på en efterskole eller lignende.

*Egon Schmidt.*

## ***Fritidsklubberne***

Da Holbergskolens Fritidsklubber skulle starte efterårssæsonen, kunne man tilbyde følgende klubber: Film – Julegaver – Skak & frimærker – Badminton – Bordtennis og Papir & klude. Tilbudene var lidt færre end tidligere. Bl. a. måtte man undvære tilbud fra klubbernes mangeårige medarbejder, overlærer hr. J. Reim. Hr. J. Reim har dog ikke sagt klubberne helt farvel, idet han stadig er medlem af bestyrelsen.

Der blev pæn tilslutning til de tilbudte klubber. Desværre måtte Papir & klude-klubben opløses efter en måneds forløb, da dens leder fru G. Angel af private grunde så sig ude af stand til at fortsætte.

Efter nytår svigtede tilgangen til filmklubben totalt. Denne klub har ellers i flere år været det store trækplaster. Vi takker hr. B. Trolle for et ihærdigt arbejde.

Inden sæsonstarten i efteråret modtog Holbergskolens Fritidsklubber en henvendelse fra danselærerinde fru U. Birch, som tilbød at lede en danseklub. Bestyrelsen besluttede at tage mod tilbudet, og forsøgsvis blev der tilbudt eleverne 6 dansehold. Der blev oprettet 4 hold, som vinteren igennem har danset på livet løs til grammofon. Den 15. marts sluttede danseklubben sæsonen med en danseopvisning på 1½ time for ca. 160 tilskuere, og efter opvisningen ledede fru U. Birch grammofonballet for medlemmer og tilskuere. Den aften kunne man holde varmen på Holbergskolen.

Der skal her lyde en tak til fru U. Birch for det fine resultat, der kom ud af danseklubben.

*J. Larsen, daglig leder.*

# HOLBERGSKOLEN



## PRAKTISKE OPLYSNINGER

TIL HJEMMENE

*Gem disse midtersider,  
De får sikkert brug for dem før eller senere*



### Skolens kontor

er åbent hver skoledag kl. 12–13 og tillige onsdag kl. 17,30–18,30.

Skolens adresse: Frederiksborgvej 216, NV, telf. SØ 7275.

Lægeværelsets telf. 69 28 16.

Tandklinikken telf. 69 47 81.

Lærerværelsets telf. 69 41 64.

### Skolens personale

Skoleinspektør: Torben Gregersen.

Viceskoleinspektører: R. Hjort Nielsen, C. Lund Lavesen (10.av).

Hr. F. Andersen (8tekn)	Fru J. Ingerslev (9tekn)
Hr. J. Pagh Andersen (1u)	Fru A. Lund Jensen (5x)
Frk. K. Andersen (6cy)	Fru I. Hjort Jespersen (7av)
Hr. P. Andersen (9av)	Fru B. Kjeld
Fru N. Andresen (6cv)	Hr. J. Larsen (5v)
Frk. B. Bjerregaard (3x)	Hr. J. Lembke (4x)
Fru K. Bracher (IIv)	Hr. E. Lindegaard (6cx, 8au)
Fru T. Christensen	Fru H. Lindgaard (IIu)
Fru D. Christoffersen (9au)	Fru K. Ludvigsen (4u)
Fru E. Crusell (1x)	Fru E. Nielsen (3u)
Hr. E. Ennow (2x)	Fru G. Poulsen
Hr. Th. Eriksen (3y)	Hr. K. Poulsen (2u)
Hr. E. Foghmar (8av, Iu)	Frk. M. Rahr (7au)
Fru E. Friberg (10au)	Fru T. Aadal Rasmussen (7bu)
Hr. H. Groth (5u)	Fru C. Refslund (1v)
Fru B. Howard Hansen	Hr. J. Reim (2v)
Fru E. Aagaard Hansen	Hr. E. Schmidt (10tekn)
Hr. Kj. Hansen (6cu)	Hr. H. Simonsen
Hr. Ku. Hansen (IIIv)	Hr. S. Tiensuu (3v)
Hr. O. Holmberg (7obs., IIIu)	Hr. B. Østerberg (4y)
Fru I. Høgh	

Hr. Tang Lassen, fru C. Poulsen og frk. D. Rasmussen har vikarieret for fru T. Christensen og fru J. Ingerslev. Hr. Fl. Olsen og hr. Thorsen har vikarieret for fru B. Howard Hansen.

Klasserne i ( ) angiver hvilken klasse læreren er klasselærer for i skoleåret 1966–67.

Skolens sekretærer: Fru O. Lønskov (træffes normalt kl. 8–12, ikke lørdag), fru G. Andresen (træffes normalt kl. 10–14, ikke lørdag).

Talepædagog: Fru G. Jessen Jensen.

Skolelæge: Dr. med. Sigrid Holm.

Skolesundhedsplejerske: Frk. I. Sommer Andersen.

Skoletandlæger: Fru G. Hanke, fru T. Wagner.

Klinikassistenter: Fru K. Fels, frk. L. Rasmussen.

Mælkeuddeler: Fru J. Wulff-Hansen.

Skolebetjent: Hr. K. Højlund Rasmussen.

Skolebibliotekar: Hr. B. Østerberg.

## Forsømmelser og fritagelser

En af skolens vigtigste opgaver er at vænne børnene til at passe deres arbejde punktligt og have deres ting i orden, men hertil er hjemmenes bistand nødvendig på mange måder – bl. a. på følgende:

Forældrene må straks – enten pr. brev eller pr. telefon – sende meddelelse til skolen, hvis børnene må forsømme på grund af sygdom. Forsømmelser i anden anledning end sygdom kan kun finde sted efter *forud* indhentet tilladelse hos barnets klasselærer – for længere tid hos skolens inspektør.

Hvis børnene skal fritages fra skolegang for at tage med forældre på ferie, skal der ligeledes indhentes tilladelse i god tid forinden.

Fritagelse for deltagelse i gymnastik og gymnastikbad (dette sidste er obligatorisk fra 4. klasse) kan for mere end en uge kun ske på grundlag af lægeattest.

## Skolesundhedsplejen

Skolesundhedsplejersken frk. I. Sommer Andersen træffes hver dag i 12-frikvarteret, hvor elever kan blive behandlet for deres »småskavanker«. Men i øvrigt er hun at træffe hver dag i skoletiden.

## Meddelelsesbogen

Meddelelsesbogen tilhører skolen og udleveres ikke ved barnets udskrivning af skolen. Denne bog er det naturlige meddelelsesmiddel fra skolen til hjemmet, og herved skabes en samlet oversigt over de forskellige bemærkninger til barnets forhold, skolen har at give.

Bogen hjemsendes fire gange om året, nemlig i oktober, december, marts og ved skoleårets slutning.

## Skolens bøger

Alle de af skolen udleverede bøger, *skal* forsynes med barnets navn og klasse – *skrevet med blæk* – i det dertil beregnede firkantede stempel foran i bøgerne. Der skal desuden lægges smudsbind om dem.

Skolen kan kræve erstatning, når der foreligger forsætlig beskadigelse af bøgerne, eller de bortkastes.

## Cykler

Tilladelse til at cykle til skole gives kun til de elever, der bor længst borte fra skolen, og kun efter skriftlig anmodning fra hjemmet. Cyklerne skal trækkes til og fra cyklestalden på skolens område, og de skal henstilles aflåsede i denne. Skolen fralægger sig ethvert ansvar for børnenes cykler. Tyveri af cykler må omgående meldes til politiet.

Disse regler gælder også for store elever, der kører på knallert til skole.

## Om konfirmationsforberedelsen

er der mellem københavnske provster og skoledirektøren opnået enighed om følgende ordning (cirkulære til skolerne 25. marts 1961):

1. Eleverne konfirmeres fra 7. klasse, således at konfirmationsforberedelsen falder inden for dette klassetrin. Elever, der skal konfirmeres i oktober fra 7. klasse, skal have fri til at gå til konfirmationsforberedelse ca. medio april-juni samme år.
2. Elever, der går til konfirmationsforberedelse, skal have fri de pågældende dage (mandag og torsdag) kl. 13.

Skoledirektionen har bestemt, at konfirmanden har fri mandagen efter konfirmationen, men såfremt hjemmet overfor skolen fremsætter ønske om, at konfirmanden også fritages for skolegangen lørdagen før konfirmationen, skal dette imødekommes.

Konfirmandens søskende møder først til skolegang om mandagen kl. 11, men såfremt hjemmet over for skolen anmoder derom, kan barnet helt fritages for skolegangen om mandagen.

## Skolens distrikt

Bispebjerg Parkallé fra nr. 31 og 54, Bispebjergvej fra nr. 59 og 60, Bispebjerg Torv, Bispeparken, Blåmunkevej nr. 1-19 og 6-70, C. J. Brandts Vej, Dallosevej, Dunhammervej, Emdrup Engvej, Emdrupgårdsvej, Emdrupvej fra nr. 143 og 114, Engblommevej, Filosofgangen, Filosofvænget, Firkløvervej, Fladstjernevej, C. J. Frandsens Vej, Frederiksborgvej fra nr. 131 og 114, Grønnemose Allé nr. 1-49 og 4-30, Guldstjernevej, Guldkløvervej, Henriksvej, Hvidkløvervej, Højmosevej, Jacob Lindbergs Vej, Jeppes Allé, Moseskellet, Mosesvinget nr. 98-102. Nøkkerosevej nr. 1-57 og 2-46, Oldfuxvej ulige nr., Orgelbyggervej, Peter Rørdams Vej ulige nr., Pragstjernevej, På Bjerget, Rismosevej, Rosmarinvej, Rødkløvervej, Rønningsvej, Rørmosevej, Rådvadvej nr. 55 og 50, Skovstjernevej, Stenkløvervej, Støvnæs Allé nr. 44-52, Søborghus Park, Tagensvej fra nr. 227 og 200, Tonemestervej, Trekløvervej, Tuborgvej nr. 250-266, Ved Vigen, Vilhelm Birkedals Vej samt haveforeningen »Emdrupvang« ved Vigen.

## Ingen erstatning for bortkomne ure, smykker etc.

Da skolenævnet jævnlig modtager ansøgning om erstatning for værdigenstande, som elever har mistet på skolen, benytter man anledningen til her at gøre hjemmene opmærksom på, at skolevæsenet ikke yder erstatning for ure, smykker o. lign., hvorfor det frarådes hjemmene at lade eleverne medbringe sådanne genstande på skolen. Sker det alligevel, er det på hjemmenes eget ansvar, og erstatningskrav vil ikke kunne gøres gældende. Samtidig gør man opmærksom på, at der heller ikke ydes erstatning for huer, vanter, tørklæder og lignende mindre beklædningsgenstande; disse må af eleverne medtages i klassen.

## *Udveksling: Oslo-København*

10.av har i faget ORIENTERING og delvis i dansk, syslet med nordiske problemer. Flere tanker har i den anledning været fremme. En slags miniature-nordisk-råd et sted i Danmark med deltagelse af evt. svenske og norske elever med diskussioner om fælles problemer. Der har været arbejder om nordens historie, »Norden Samlet og Delt«, skovbrug, ungdomskriminalitet, Nordisk Råd, Skandinavisk Demokrati, m. m.

Foreningerne NORDEN i de nordiske lande fik i år af deres regeringer tildelt et beløb til skoleudvekslinger. Og som modstykke til turistrejse, ville vi gerne se det norske liv bag facaden, kende den norske hverdag, den norske familie og dens livsrytme. Vi fik forbindelse med klasse 2A5 på SANDAKER SKOLE i Oslo, det var slet ikke så let, at finde en klasse, der havde lyst til en udveksling, og som netop passede i antal elever til 10.av. Skolevæsenet i de to hovedstæder gav tilladelsen, NORDEN erklærede sig rede til at formidle og betale, rektor Knut Haugen på Sandaker og skoleinspektør Torben Gregersen på Holbergskolen »lyste velsignelsen« over vore planer og hjælp, når det var nødvendigt og så lagde vi planer for at få sat et program sammen til vore norske gæster, vi havde bestemt på forhånd, at de skulle her først, så nu gjaldt det om ikke at svigte deres forventninger til Københavns-opholdet.

Mandag den 6. februar stod vi på Larsens Plads for at tage imod de ubekendte – det var nu ikke helt sandt, hver enkelt i 10.av havde skrevet og fået svar fra sin gæst, og på grund af Sporvognskort, var der billeder med. Dog havde vi ikke noget billede af adjunkt Per Ruud og fru Liv Ruud, men vi fandt vores norske klasse og ledere uden vanskelighed, gæsterne var hurtigt fordelt, og man gik hver til sit indtil velkomstfesten på HOLBERGSKOLEN om aftenen. Så begyndte en drøj uge, virksomhedsbesøg, museumsarbejde, kunstudstillinger og institutioner, aften-diskussioner på skolen og det hele grupperet om det danske demokrati. Rådhuset tog imod og viste os bystyret, vi spiste frokost der, og det endte så arbejdsomt, at et par af de norske piger var ved at besvime af træthed. Så kom højdepunktet i ugen, besøget i folketinget.

Vi havde været så heldige, at viceskoleledertor Otto V. Nielsen hjalp os med tilrettelægningen af programmet, og ved hans introduktion fik vi et folketingsbesøg, hvor vi begyndte som tilhørere i en loge, og derefter på tværs af, hvad der ellers er muligt, fortsatte på »gulvet« lige midt imellem politikerne. I vandrehallen, i udvalgsværelser og gruppeværelser. Folketingsmand Edvin Dose, var vores vært og instruktør. Vi fik en indførende forklaring i den gamle landstingssal, og så gik det ellers løs. Det kan nok desværre ikke gøres en anden gang. Ugen fik ende, og vi tog afsked med nordmændene, nu skulle der være pause en uge, hvor vi fik lejlighed til at samle stoffet, og så var det vores tur til at være gæster.

Fra den 11. til den 26. februar var 10.av i NORGE, og det var vist en endnu større oplevelse for os, end det havde været for de norske elever at gæste København. Fik vi materiale til vores orientering, så fik vi også set noget og nydt det fremmede. Vi besøgte Vikingskibene og Kontiki, og på Norsk Folkemuseum blev



vi af en ung magister undervist i norsk bondeliv, illustreret ved to tun, et fra Setesdal og et fra Numedal. Vi besøgte Nationalgaleriet, og skønt vores guide sled i det, lykkedes det hende ikke rigtig at få vore elever til at holde af de norske romantikere i malekunsten. Helt anderledes gik det på EDVARD MUNCH MUSEET. En ung kunsthistoriker tog os med på en rejse gennem Edvard Munchs liv som maler og menneske, illustreret ved museets store samling. Det var forbløffende, så meget positivt, der afsattes hos klassens elever. Det var ikke få der købte reproduktioner med. Vi var naturligvis på Oslo Rådhus, der på flere måder er en attraktion, vi besøgte stortinget og var i lagtingssalen og i stortingets sal, men desværre var mødet netop forbi, så noget indtryk af debat eller arbejde ude i huset fik vi ikke.

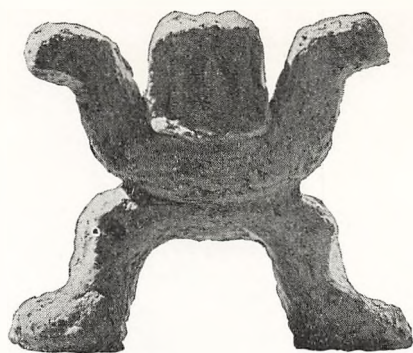
Kun et par stykker havde ski med, men vi lånte på SANDAKER både støvler og ski til de ukyndige og både i Nordmarka, hvor mange af vore elever første gang stod på de underlige brædder og på den pragtfulde tur, vi havde til Hønefoss, med tøndeheis op i Fjellet ved Krokkeiva og derfra indover i 1½ m sne, det var den store oplevelse at møde vintersportslandet, der var helt ukendt for de allerfleste. Og det var slet ikke så ringe endda, hvad de præsterede som skiløbere, der hørtes latter og gode råd, hver gang et par ben og stave stak ud fra driven om en styrtet skiløber, og vi var alle godt trætte, da vi ved mørkets frembrud satte os i bussen, der skulle bringe os tilbage til OSLO. Ugen gik hurtigt, og snart stod vi vinkende på agterdækket. Det var en smuk udsejling af Oslofjorden med de snedækte fjel og flydende is. Det bedste ved det hele er, at mange har bevaret venskaberne og i påske, pinse og sommerferie veksler de unge nu ud på privat basis. Det er måske livsvarige venskaber, der er skabt.

— *ennow.*

## ***Erhvervspraktik***

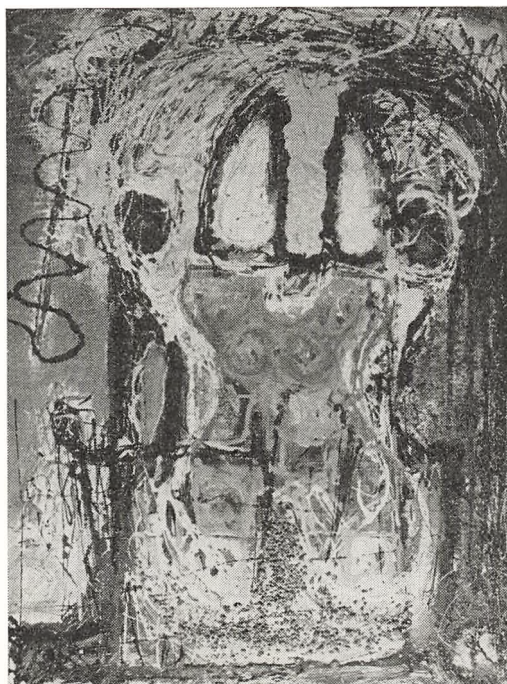
Skolen har haft et nært samarbejde med Central Arbejdsanvisningens ERHVERVSVEJLEDNING på H. C. Ørstedesvej 4. Fru Jytte Grovermann, erhvervsvejleder og vor rådgiver i alle disse spørgsmål, har slidt for at få opfyldt flest mulig af de usædvanlige erhvervspraktikønsker, som vore elever synes at have en særlig evne til at fremsætte. I erhvervspraktikken skal man ikke først og fremmest finde sit »ønskeerhverv«, men få et indblik i det almindelige erhvervsliv.

Gennemgående har der været held ved placeringen, og det er ikke få fine udtalelser fra praktiksteder, der har fundet vej til HOLBERGSKOLEN, undertiden om elever, der ikke havde helt så fint et skudsmål her, hvad der jo har været særdeles opløftende og har givet håb om et lykkeligt liv på en arbejdsplads. Der har været ganske enkelte uheld. En dreng, som ville være tjener mødte i cowboy-bukser og fodformede sko, det ville man ikke acceptere på arbejdsstedet, men han lånte sig frem til en passende påklædning, en anden som var langhåret og som nægtede at lade sig klippe, blev afvist og måtte gå i skole i praktikugen. Det er ikke alle praktiksteder, der er så tolerante som skolen, men også det kan de unge måske have godt af at se.



Unge af i dag ved ellers ganske godt, hvad de vil, når de ønsker, det vanskeliggør undertiden udfyldelsen af det udleverede skema, idet de er utilbøjelige til at fremsætte mere end ét ønske, hvad der er nødvendigt, hvis det første ønske ikke kan opfyldes. Det sker slet ikke så sjældent, at de efter en tre-dage kommer slukørede og siger »Det fag er slet ikke noget for mig alligevel«. Tit har man så held til ved et af de næste ønsker at finde noget, som kan tilfredsstille deres ønsker og evner. De skal begynde et sted. Hvor deres vej vil gå ved ingen, mere end halvdelen vil sikkert komme til at virke i fag, der overhovedet ikke eksisterer, den dag, da de går ud af skolen.

— *ennow.*







### *Kunstorientering*

I lighed med sidste år bød skoleåret på en kunstudstilling. Vi havde planlagt to, men den hollandske maler vi havde lovning på måtte melde afbud, da vi ikke kunne skaffe plads på et galleri.

Den 26. oktober 1966 udsendte HOLBERGSKOLEN indbydelser til fernisering mandag den 31. oktober kl. 19,30 på en udstilling af malerier og keramiske arbejder af

#### ERIK NYHOLM

Med velvilje fra Silkeborg Museum og private samlere var det lykkedes at fremskaffe et udvalg af malerier, tegninger og keramik, således at man for første gang kunne få et overblik over ERIK NYHOLMs kunstneriske udvikling.

Vort katalog for udstillingen, der med de sparsomme tekniske hjælpemidler, der var til rådighed på skolen, ikke blev så fint som vi havde ønsket os, oplyste, at ERIK NYHOLM var født 1911, udstillede første gang på kunstnernes påskeudstilling i 1951, udstillet i gruppeudstillinger i USA, Holland, Tyskland, Sverige og Danmark, foruden flere separatudstillinger. Kataloget fortalte desuden om hans forbindelse med Copra-Gruppens udenlandske medlemmer og ERIK NYHOLMs indflydelse på Asger Jorns keramik.

Udstillingen der dels var i Hallen og dels i Montren viste de tidligste billeder og keramiske arbejder og derefter kunstnerens eksperimenter med nye materialer, abstrakte vældige billedflader, ofte i en skulptureret teknik, der med reliefoverfladen skabt med en særlig slags lim, som hurtigt hærdet, gav billederne en lys-skygge-virkning der forstærkede billedets karakter.

Eleverne havde lejlighed til at se udstillingen indtil lukkedagen, den 8. nov. og diskussionen gik livligt, mest om malerierne. Nyholms fæde i keramik og stentøj, ophængt imellem billederne opstillet på guvet eller opsat i rammer, stærke, sikre og særprægede var mere fremmede for de besøgende og flere af de voksne gæster blev så betagne af form og farve i skulptur-fadene at de købte på udstillingen.

Midt i diskussionen enedes man om, at det meget store billede: »undervejs«, som var opstillet på scenen i hallen, og som var som en vandring over fjell og myrr i Norge, ville lige været »noget« at have hængende på vores skole. Det lod sig naturligvis ikke gøre, dels var det ikke til salg, dels havde vi ikke skygge af chance for at skaffe så stor en sum. Men seå miraklernes tid er ikke forbi, ERIK NYHOLM tilbød at male et billede til HOLBERGSKOLEN og det gik vi så og glædede os til. Udstillingen var et ekstra fint tilbud og var glade for at få lov til at se noget, der var så personligt og fantasifuldt at det ikke lod vore elever ligegyldige. Og så – efter at udstillingen forlængst var forbi, dukkede Erik Nyholm op en dag med et billede til skolen. Vi hængte det op og det vinder stadig ved gentagen betragtning. Det var en gave, som vi ikke kan drømme om at få hver gang vi holder udstilling.

– *ennow.*

### *Holbergsskolens blokfløjter*

Skoleorkester er måske et stort ord at bruge om den lille tapre flok, der igennem det meste af skoleåret har mødtes om fredagen for at dyrke sammenspil.

Disse linier skrives mest som hvervepropaganda: Hvis der findes flere børn på skolen med interesse for blokfløjtespil, vil vi meget gerne i kontakt med dem. Meget gerne mindre børn. Det er nok nødvendigt, at de kan en lille smule i forvejen. Der er for tiden ikke store muligheder for undervisning inden for skolens rammer.

*Bent Østerberg.*

### *Hvad blev der af Holbergsskolens første pokal?*

Sidste år vandt Holbergsskolen sin første pokal, Thomas P. Hejles vandrepokal, der tilfalder årets Københavns mester i skak. I årsberetningen blev der udtrykt en hel del tvivl om muligheden for at vinde den igen i år, og vi har da også beklageligvis måtte aflevere den med tak for lån. Skolen vandt den første kamp over Ny Carlsbergvejens skole med 3½–1½, men i kvartfinalen måtte vi se os besejret med 3–2 af Baunehøjsskolen, storfavorit til mesterskabet. Bedre held næste år!

*Egon Schmidt.*



## Forældreugen

Der afholdtes forældreuge på Holbergskolen i dagene fredag den 4. og lørdag den 5. november 1966. Begge dage var der »åbent hus«, men kun de første to timer.

Tilslutningen var således:

1. klasserne	55 forældre fra 55 hjem
2. klasserne	49 forældre fra 49 hjem
3. klasserne	23 forældre fra 23 hjem
4. klasserne	23 forældre fra 23 hjem
5. klasserne	17 forældre fra 17 hjem

I alt 167 forældre fra 167 hjem

På de enkelte dage var besøgene følgende:

Fredag den 4. november 1966	.... 67 forældre fra 67 hjem
Lørdag den 5. november 1966	.... 100 forældre fra 100 hjem

Endvidere afholdtes forældrekonsultation tirsdag den 8. november 1966 kl. 19-21. 35 af skolens lærere havde frivilligt stillet sig til rådighed.

Besøgene fordelte sig således:

1. klasserne	.... 7 hjem	10 henvendelser	8 forældre
2. klasserne	.... 15 hjem	20 henvendelser	20 forældre
3. klasserne	.... 11 hjem	16 henvendelser	12 forældre
4. klasserne	.... 4 hjem	8 henvendelser	6 forældre
5. klasserne	.... 21 hjem	31 henvendelser	29 forældre
6. klasserne	.... 20 hjem	32 henvendelser	22 forældre
7. klasserne	.... 30 hjem	64 henvendelser	38 forældre
8. klasserne	.... 18 hjem	41 henvendelser	22 forældre
9. klasserne	.... 17 hjem	29 henvendelser	21 forældre
10. klasserne	.... 7 hjem	12 henvendelser	8 forældre
I real	..... 11 hjem	31 henvendelser	15 forældre
II real	..... 17 hjem	40 henvendelser	22 forældre
III real	..... 18 hjem	42 henvendelser	21 forældre

I alt 196 hjem 376 henvendelser 244 forældre

Besøgene i 1965: 240 hjem 398 henvendelser 308 forældre samt  
189 hjem og 189 forældre i forældreugen.

Skolenævnet har følgende medlemmer:

- Bent Axelsen, Pragstjernevej 25 - 69 06 53. Formand.
- Jytte Neergård, Haremosen 3, Bagsværd - 98 66 17.
- Eigil Hagemann, På Bjerget 8, NV - Taga 159.
- Grethe Thomsen, Bispebjerg Parkallé 24, NV - Søborg 6434 x.
- Inez Christensen, Landsdommervej 41, NV.

## Skolebiblioteket

Fra 1. august 1966 nedlagdes distrikts-børnebiblioteket på Holbergskolen. Biblioteket indgik i stedet for i den lange række af københavnske skolebiblioteker.

En undersøgelse havde klart vist, at det havde biblioteket i praksis længe været. Langt de fleste lånere var nemlig børn fra Holbergskolen.

Ændringen medførte desværre, at vi måtte tage afsked med børnebibliotekaren fru Birgit Madsen. Her skal lyde en varm tak for hendes fortræffelige arbejde. En af Birgit Madsens sidste embedspligter var den sørgelige at nedskære bibliotekets bogbestand, så den blev af normal skolebiblioteks-størrelse.

Der findes således for tiden ikke noget distrikts-børnebibliotek i denne bydel. Det kommer der, når lokaleproblemet bliver løst.

Et glædeligt tegn er den høje grad af benyttelse, skolebiblioteket har i næsten alle afdelinger. Dette gælder ikke mindst udlåns-virksomheden. Fra 3. klasse og opefter har mange børn været på biblioteket og skaffet sig låneret. Desværre må vi stadigvæk erkende, at der er en grænse opefter: vi har slet ikke alle de bøger på hylderne specielt til de store børn, som vi kunne ønske. Der er vel også mange børn i skolen, som kun kender biblioteket af navn. Måske kunne hjemmene »skubbe« til nogen af disse børn, så de kommer i gang med megen mere fritidslæsning til gavn først og fremmest for dem selv.

Forældrene til de børn, der allerede låner her, kunne støtte biblioteket ved at have en smule diskret indsigt med, om lånetiden på en måned nu også bliver overholdt. Det giver nu engang unødigt og tidsspillende forstyrrelse i timens gang, når skolebibliotekaren pludselig skal dukke op i klassen for at varsle.

*Bent Østerberg.*

## Dansk Skolscene

Der har i sæsonen 1966-67 været tilbudt skolens elever følgende forestillinger fra Dansk Skolscene. Deltagelsen har været som følger:

1.-4. klasse: »Av for katten« (132 elever).

5. klasse: »Kærlighed uden strømper«, »Av for katten« (21 elever).

6.-8. klasse: »Kærlighed uden strømper«, »Nej« og »Kivfuglen« (30 elever).

9. klasse-II real: »En fod i hånden«, »Kærlighed uden strømper«, »Fiddler on the roof« (11 elever).

10. klasse-III real: »Bal i den borgelige«, »Forundersøgelsen«, »Et dukkehjem« (22 elever).

Desuden har der været tilbudt 10. klasse og III real en forestilling på Det kongelige Teater. 10 elever så her »Caveleria Rusticana«.

De øvrige forestillinger har fundet sted på Det ny Teater, Folketeatret og Det ny Scala.

*Karin Andersen.*

I sæsonen 1966-67 har 25 drenge og piger fra 5. klasserne været medlemmer af skolebioen, 95 fra 6., 7. og 8. klasserne samt I real, 11 fra 9. klasse og 8 medlemmer fra III real.

*J. Reim.*

## Omflytningsdagen

TORSDAG DEN 22. JUNI

Følgende klasser møder ikke:

1 u, 1 v, 1 x, 9 au, 9 av, 9 tek, 10 au, 10 av, 10 tek, III u og III v.

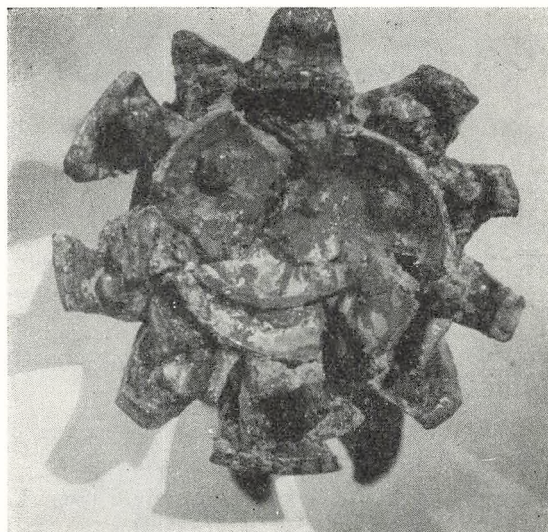
Kl. 9 møder:

2 u	(nr. 8)	K. Poulsen	6 cv	(nr. 2)	N. Andresen
2 v	(nr. 16)	J. Reim	7 au	(nr. 4)	M. Rahr
2 x	(nr. 17)	E. Ennow	8 au	(nr. 14)	E. Lindegaard
3 u	(nr. 18)	E. Nielsen	8 tek	(nr. 24)	F. Andersen
5 v	(nr. 3)	J. Larsen	I u	(nr. 12)	E. Foghmar
5 x	(nr. 15)	A. L. Jensen	II u	(nr. H2)	H. Lindegaard
6 cu	(nr. 13)	Kj. Hansen	II v	(nr. H1)	K. Bracher

Kl. 10 møder:

3 v	(nr. 26)	S. Tiensuu	5 u	(nr. 25)	H. Groth
3 x	(nr. 16)	B. Bjerregaard	6 cx	(nr. 14)	E. Lindegaard
3 y	(nr. 27)	Th. Eriksen	6 cy	(nr. 4)	K. Andersen
4 u	(nr. 18)	K. Ludvigsen	7 av	(nr. 3)	I. Hjort Jespersen
4 x	(nr. 15)	J. Lembke	7 bu	(nr. 2)	T. Aa. Rasmussen
4 y	(nr. 28)	B. Østerberg	7 obs	(nr. A4)	O. Holmberg

Afhentning af udstillede arbejder kan *kun* ske på omflytningsdagen.



Årsprøver afholdes for 8. klasserne og II real fra 12.-16. juni.

# Årsafslutningen 1967

## *Besøgsdage*

### TIRSDAG DEN 20. JUNI

1. lektion er kl. 8- 8,50

2. lektion er kl. 9- 9,50

3. lektion er kl. 10-10,50

#### Lærer

1 u	(nr. 5)	1. dansk	hr. <i>J. Pagh Andersen</i>
		2. regning	hr. <i>Kurt Hansen</i>
1 v	(nr. 6)	1. dansk	fr. <i>C. Refslund</i>
		2. regning	fr. <i>C. Refslund</i>
1 x	(nr. 7)	1. dansk	fr. <i>E. Crusell</i>
		2. regning	fr. <i>N. Andresen</i>
2 u	(nr. 8)	1. dansk	hr. <i>K. Poulsen</i>
		2. regning	fr. <i>E. Friberg</i>
3 u	(nr. 18)	1. regning	hr. <i>K. Hansen</i>
		2. dansk	fr. <i>E. Nielsen</i>
3 v	(nr. 26)	1. dansk	hr. <i>S. Tiensuu</i>
		2. biologi	hr. <i>S. Tiensuu</i>
4 y	(nr. 28)	1. dansk	hr. <i>B. Østerberg</i>
		2. historie	hr. <i>B. Østerberg</i>
		3. regning	fr. <i>D. Christoffersen</i>
5 u	(nr. 25)	1. regning	fr. <i>G. Poulsen</i>
		2. dansk	hr. <i>H. Groth</i>
		3. geografi	hr. <i>H. Groth</i>
5 v	(nr. 3)	1. dansk	hr. <i>J. Larsen</i>
		2. biologi	hr. <i>J. Larsen</i>
		3. historie	fr. <i>K. Bracher</i>
6 cu	(nr. 15)	1. engelsk	fr. <i>R. Hjort Nielsen</i>
		2. dansk	hr. <i>Kj. Hansen</i>
		3. regning	hr. <i>Kj. Hansen</i>
6 cv	(nr. 2)	1. dansk	fr. <i>N. Andresen</i>
		2. historie	hr. <i>P. Andersen</i>
		3. engelsk	fr. <i>T. Aa. Rasmussen</i>
6 cx	(nr. 14)	1. dansk	hr. <i>E. Lindegaard</i>
		2. engelsk	fr. <i>K. Bracher</i>
		3. geografi	hr. <i>Th. Eriksen</i>
7 au	(nr. 4)	1. dansk	frk. <i>M. Rahr</i>
		2. regning	hr. <i>C. L. Lavesen</i>
		3. engelsk	fr. <i>R. Hjort Nielsen</i>
7 obs	(nr. A4)	1. dansk	hr. <i>O. Holmberg</i>
		2. biologi	hr. <i>O. Holmberg</i>



## ONSDAG DEN 21. JUNI

		Lærer	
2 x	(nr. 17)	1. regning	fr. <i>I. Hjort Jespersen</i>
		2. dansk	hr. <i>E. Ennow</i>
3 x	(nr. 18)	1. dansk	frk. <i>B. Bjerregaard</i>
		2. biologi	frk. <i>B. Bjerregaard</i>
4 u	(nr. 18)	1. dansk	fr. <i>K. Ludvigsen</i>
		2. regning	fr. <i>H. Lindgaard</i>
		3. historie	fr. <i>K. Ludvigsen</i>
4 x	(nr. 25)	1. dansk	hr. <i>J. Lembke</i>
		2. geografi	hr. <i>J. Lembke</i>
		3. regning	frk. <i>K. Andersen</i>
5 x	(nr. 15)	1. regning	hr. <i>C. L. Lavesen</i>
		2. geografi	hr. <i>F. Andersen</i>
		3. dansk	fr. <i>A. L. Jensen</i>
6 cy	(nr. 4)	1. engelsk	hr. <i>Ku. Hansen</i>
		2. dansk	frk. <i>K. Andersen</i>
		3. geografi	fr. <i>I. Hjort Jespersen</i>
7 av	(nr. 3)	1. geografi	hr. <i>Th. Eriksen</i>
		2. regning	frk. <i>C. Poulsen</i>
		3. naturlære	hr. <i>Tang Lassen</i>
7 bu	(nr. 2)	1. dansk	fr. <i>T. Aa. Rasmussen</i>
		2. naturlære	hr. <i>Tang Lassen</i>
		3. regning	hr. <i>F. Andersen</i>
I u	(nr. 12)	1. dansk	hr. <i>E. Foghmar</i>
		2. engelsk	hr. <i>Ku. Hansen</i>
		3. historie	fr. <i>H. Lindgaard</i>

### *Afslutning på skoleåret*

Forældrene kan overvære undervisningen i de forskellige klasser tirsdag den 20. og onsdag den 21. juni.

Elevernes skriftlige årsprøver er fremlagt i de lokaler, hvor undervisningen finder sted på besøgsdagene.

Tegninger er udstillet i drengenes gymnastiksal.

Håndarbejder er fremlagt på håndarbejdssalen.

Sløjdarbejder er udstillet i sløjdsalen.

Udstillingerne kan ses begge besøgsdage kl. 10-12.

### *Afslutningsfesten*

Afslutning og udlevering af eksamensbeviser finder sted ved en højtidelighed i hallen

*onsdag den 21. juni kl. 19,30 præc.*