



Danskernes Historie Online

Danske Slægtsforskeres Bibliotek

Dette værk er downloadet fra Danskernes Historie Online

Danskernes Historie Online er Danmarks største digitaliseringsprojekt af litteratur inden for emner som personalhistorie, lokalhistorie og slægtsforskning. Biblioteket hører under den almennyttige forening Danske Slægtsforskere. Vi bevarer vores fælles kulturarv, digitaliserer den og stiller den til rådighed for alle interesserede.

Støt Danskernes Historie Online - Bliv sponsor

Som sponsor i biblioteket opnår du en række fordele. Læs mere om fordele og sponsorat her: <https://slaegtsbibliotek.dk/sponsorat>

Ophavsret

Biblioteket indeholder værker både med og uden ophavsret. For værker, som er omfattet af ophavsret, må PDF-filen kun benyttes til personligt brug.

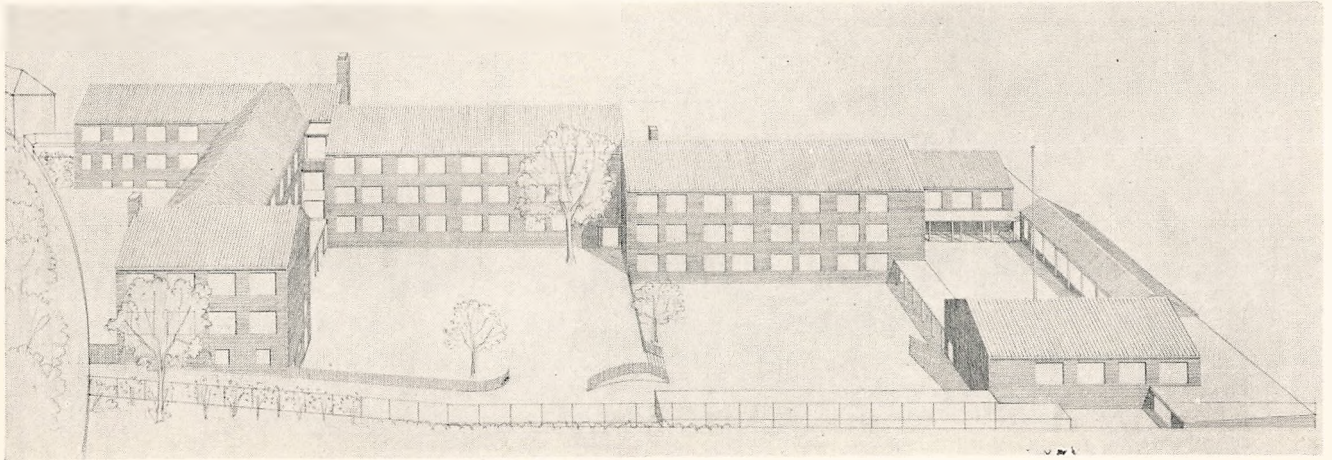
Links

Slægtsforskeres Bibliotek: <https://slaegtsbibliotek.dk>

Danske Slægtsforskere: <https://slaegt.dk>



Holbergskolen



Perspektiv

HOLBERGSKOLEN er opført af Københavns kommune og er beliggende på Frederiksborgvej i Emdrupkvarteret.

Skolens udformning har været betinget af grundens størrelse og det meget hældende terræn. Højdeforskellen mellem Frederiksborgvej og legepladsen for småbørn er 6,00 m.

Grundens areal er lille og har foranlediget 3 etagers bygninger til klasseværelser, medens mindre bygninger til omklædning og bad til gymnastiksale og andre småbygninger måtte placeres langs grundens grænser.

Skolen er opført i 2 tempi. Først en småbørnsskole med 1 gymnastiksal og 12 klasseværelser. Dette arbejde påbegyndtes april 1952 og blev taget i brug i oktober samme år.

De øvrige bygninger påbegyndtes i september 1953 og blev taget i brug efterhånden, de blev færdige.

I februar 1955 blev 12 normalklasser + 2 klasseværelser og midlertidig tandklinik i den lave bygning langs grundens østgrænse færdige, og i august samme år blev gymnastiksal for drenge samt kontorer, lærerværelse og de 2 klasseværelser ved lærerværelset taget i brug.

Sløjdklassen blev færdig i oktober 1955 og resten af fagllokalerne med undtagelse af sal med tribune blev taget i brug januar 1956.

Ialt indeholder skolen 31 normalklasser, håndgerningsklasse, fysikklasse, 2 skolekøkkener med henholdsvis el-vaskerum og gasvaskerum, læsestue, udlånsbibliotek, sløjdklasse, 2 gymnastiksale med bad og omklædningsrum, rytmiksal med scene og garderobe samt renselsesbad. Endvidere indeholder skolen kontorer til inspektør samt kontorer til viceinspektør, viceinspektrice og skolepsykolog.

Sanitetsafdelingen består af lægeværelse, værelse til sundhedsplejerske og 2 tandklinikker samt de dertilhørende venterum.

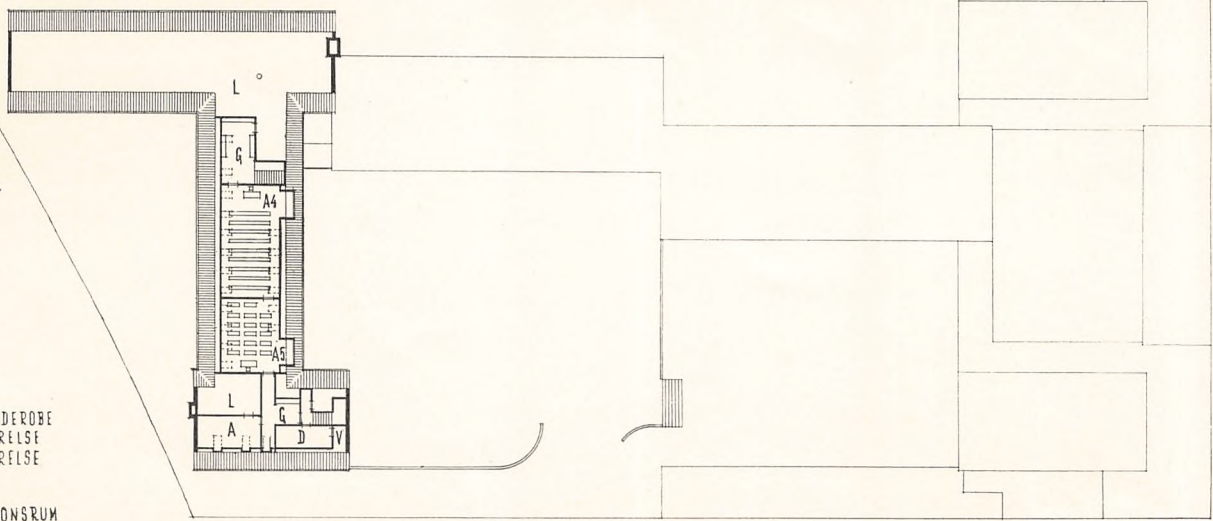
Forskellige steder i bygningerne er indrettet rum til samlinger med materiale til fysikundervisning, naturhistorieundervisning m. m. og desuden er i fløjen nærmest Frederiksborgvej indrettet bolig til skolebetjenten.

Alle undervisningslokaler har mekanisk ventilation.

Byggearbejdet har været forestået af arkitekt Carl H. Nimb, ingeniørarbejder er projekteret af Københavns kommunes rådgivende ingeniørkontor, og inventaret af Stadsarkitektens direktorat.

FREDERIKSBORGVej

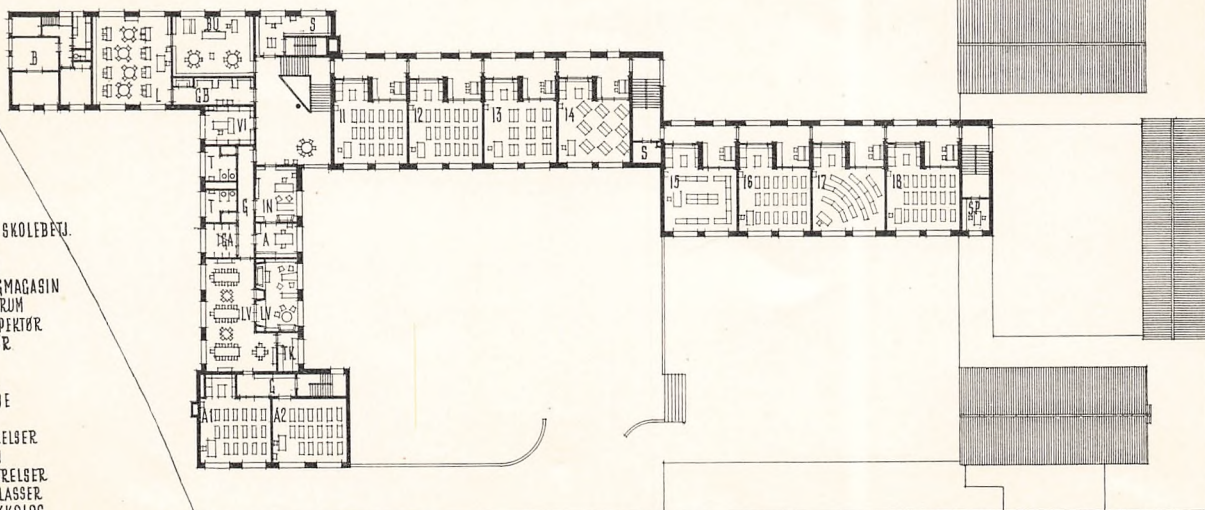
- L LOFT
- G GANG - GARDEROBE
- A4 KLASSEVERELSE
- A5 KLASSEVERELSE
- A ARKIV
- D DEPOT
- V VENTILATIONSROM



Tagetage

FREDERIKSBORGVEJ

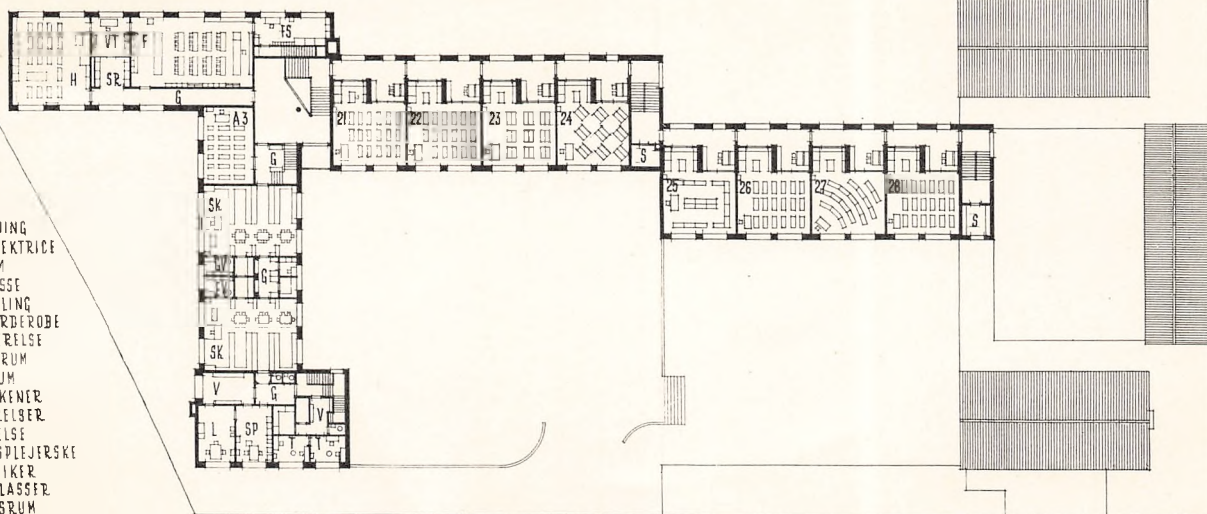
- B BOLIG FOR SKOLEBETJ.
- L LÆSESTUE
- BU BOGDULAN
- GB GANG-BOGMAGASIN
- S SAMLINGSRUM
- VI VICE INSPEKTØR
- IN INSPEKTØR
- G GANGE
- T TOILETTER
- GA GARDEROBE
- A ARKIV
- LV LÆRERVÆRELSE
- TK TEKØKKEN
- A1-A2 KLASSEVÆRELSE
- 11-18 NORMALKLASSER
- SP SKOLEPSYKOLOG



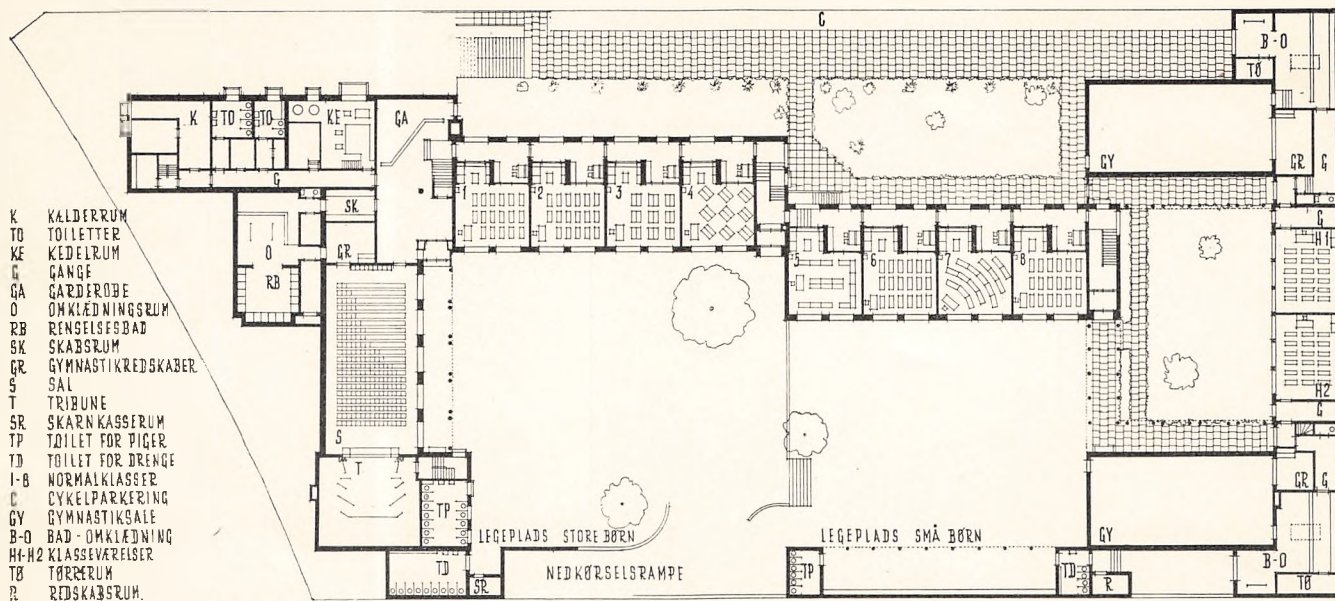
1. sal

FREDERIKSBORGVEJ

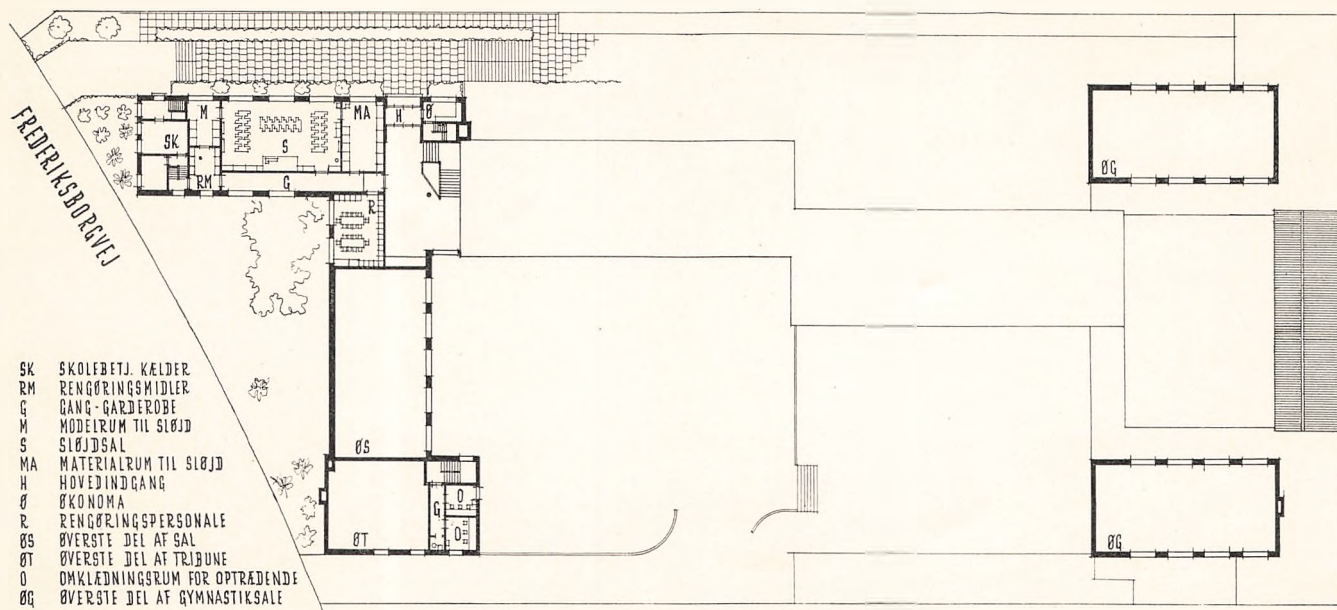
- H HÅNDGÆRNING
- VT VICEINSPEKTRICE
- SR SKABSRUM
- F FYSIKKLASSE
- FS FYSIKSAMLING
- G GANG - GARDEROBE
- A3 KLASSEVÆRELSE
- GV GASVASKERUM
- EV ELVASKERUM
- SK SKOLEKØKKEN
- V VENDEVÆRELSE
- L LÆGEVÆRELSE
- SP SUNDHEDSPLEJERSKE
- T TÅNDKLINIKER
- 21-28 NORMALKLASSER
- S SAMLINGSRUM



2. sal



Stueetage



Indskudt etage