



Danskernes Historie Online

Danske Slægtsforskeres Bibliotek

Dette værk er downloadet fra Danskernes Historie Online

Danskernes Historie Online er Danmarks største digitaliseringsprojekt af litteratur inden for emner som personalhistorie, lokalhistorie og slægtsforskning. Biblioteket hører under den almennyttige forening Danske Slægtsforskere. Vi bevarer vores fælles kulturarv, digitaliserer den og stiller den til rådighed for alle interesserede.

Støt Danskernes Historie Online - Bliv sponsor

Som sponsor i biblioteket opnår du en række fordele. Læs mere om fordele og sponsorat her: <https://slaegtsbibliotek.dk/sponsorat>

Ophavsret

Biblioteket indeholder værker både med og uden ophavsret. For værker, som er omfattet af ophavsret, må PDF-filen kun benyttes til personligt brug.

Links

Slægtsforskeres Bibliotek: <https://slaegtsbibliotek.dk>

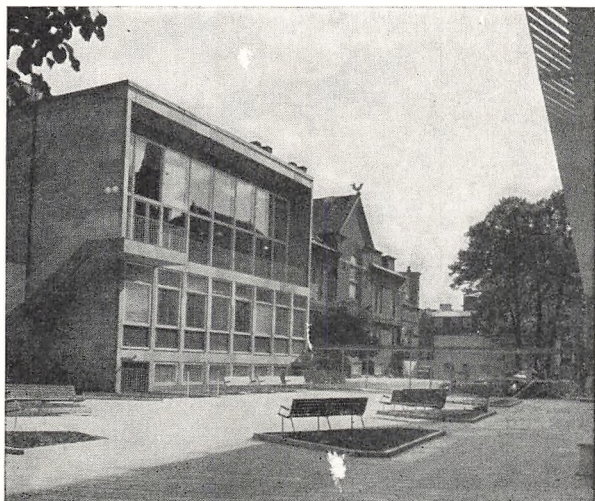
Danske Slægtsforskere: <https://slaegt.dk>

AARHUS KATEDRALSKOLE



1967-68

EFTERRETNINGER
OM



AARHUS
KATEDRALSKOLE

I SKOLEÅRET 1967-68

AARHUS
JYDSK CENTRALTRYKKERI A/S

1968

Træffetider:

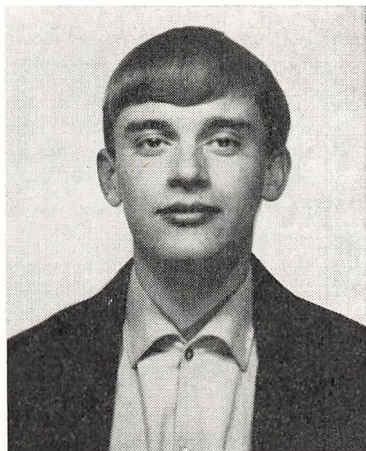
Rektor *Aage Bertelsen*
daglig kl. 13—14
undtagen lørdag

Regnskabsføreren,
adjunkt *Per Cortes*
kl. 10—12
undtagen lørdag

Skolelægen,
M. Munch-Andersen
hver fredag kl. 9—11
og skolesundhedsplejersken
fru B. Falbe-Hansen
hver fredag i skoletiden

Skolens telefoner:

Rektors kontor 12 66 91
Regnskabfører 12 67 72
Lærerværelset 12 90 26
Pedellen 12 46 9C
Elevtelefon 12 81 39



*Peter Gjedsig Meldgaard Andersen, 3 nsd,
f. 11. maj 1950, død 6. maj 1968*

Af tale ved hans bisættelse i Borum kirke den 11. maj 1968.

I dag, på Peters 18 års fødselsdag, følger vi, hans kammerater og lærere ham til graven. Han døde så at sige stående i sin gerning som gymnasieelev og vordende akademiker, på vejen hjem fra en skoletime hos en af sine lærere, som han besøgte sammen med sin klasse for at indhente, hvad der måtte være forsømt under lærerens langvarige sygdom.

Da budskabet om, hvad der var hændt mandag aften på en af Danmarks blodige landeveje, nåede os tirsdag morgen, ramte det os som en frygtelig meningsløshed: 6 unge mennesker skadede, og Peter død; resultatet af et sammenspil af tilfældigheder, grufuldt og ufatteligt — som den slags altid er, uanset hvad politirapporter kan forklare om årsagerne. For er den dybere forklaring, vi søger i sådanne situationer, og den løsning vi måske mener at finde på livets

og dødens gåde, er den ikke altid kun en bortforklaring af det evige spørgsmål: Hvorfor livet, hvorfor døden, hvorfor leve, når vi dog skal dø? Og hvem giver os løsningen på det nagende og klagende og anklagende spørgsmål: Hvorfor dør børn og unge, næsten før de har begyndt at leve? — Hvorfor skulle Peter dø?

Men én ting ved vi, Peters kammerater og lærere, fordi vi har erfaret det: Peter har ved sin død givet vores liv et dybere indhold. Det følte allerede, da budskabet meddeltes til hans klasse og umiddelbart efter til hele skolen ved morgensang. Jeg tror, det følte af alle, at vi kom til at se vores *egét* liv ligesom i et stort perspektiv, dødens og evighedens perspektiv. Vi havde været optaget af festlighederne i forbindelse med 3 G's sidste skoledag den 9. maj. Denne dag kan være en uforglemmelig og festlig dag. Nu blev den og resten af dagene i denne uge siden tirsdag morgen for dem, der kendte ham, en tid, hvor vi sørgede over Peter, men det blev for alle i skolen en tid til alvorlig selvbesindelse og til eftertanke over livets og dødens store gåde. Jeg tror, at for flere af Katedralskolens elever har Peters død givet en erfaring, som kan blive af betydning for hele livet.

Og jeg tror også, at jeg har lov at sige: Peters hjem og hans skole er i denne uge blevet fælles om ham på en særlig måde, i livet og i døden.

Derfor skal I vide, I, hans forældre og søskende: Jeres søns og brors minde vil blive bevaret på Aarhus Katedralskole i taknemlighed og kærlighed blandt os, der kendte ham.

Vi lærte i fællesskab, alle skolens elever og lærere ved morgensangen den anden dag efter hans død, en sang af Grundtvig, som både ved sit bibelske billede og dets udlægning synes os at passe smukt på denne trofaste og glade dreng fra den tyske landsby, som døde for os at se alt for tidligt:

Har hånd du lagt på Herrens plov,
da se dig ej tilbage!
se ej til verdens trylleskov
og ej til Sodoms plage!
men pløj din fure,
strø Guds sæd!
er jorden dig for tør, så grød!
vil gråden kvæle røsten,
så tænk på gylden høsten.

Men sker det end, du ser dig om,
for vi er alle svage,
på stand dit kald dog ihukom,
gør ej et skridt tilbage!
Tilbage vender livet ej,
al kredsgang er kun dødens vej,
om hastværk fald dig bragte,
så lær kun at gå sagte!

Det er jo kun en liden stund,
så er vort løb til ende,
og døden er jo kun et blund,
som vi fra søvnen kende,
og hvilen af den fred, vi nød,
vi véd, er mer end møjen sød,
og daglig vi jo kvæde:
Gid evig var vor glæde!

Aage Bertelsen.

EKSAMINER 1967

Til studentereksamen dimitteredes 219 studenter, deraf 7 af klassisk-sproglig retning og 10 på musiklinien, 105 af nysproglig retning (deraf 14 på russisk linien) og 99 af matematisk retning (deraf 76 på matematisk-fysisk linie og 31 på matematisk-naturfaglig linje).

Studentereksamen

Klassisk-sproglige:

Lise Rohde Andersen, Asger Blond, Else Dall Hansen, Aja Kjærgaard, Jørgen Michelsen, Birgit Sejer-Pedersen, Steen Siebken.

Musikspeciale:

Anne Birgitte Bundgaard, Hanne Dahlgaard, Poul Garde, Bodil Grue-Sørensen, Frands Herschend, Kirsten Monica Kier, Kirsten Vibeke Trolle Madsen, Margrethe Millgaard, Karen Schou, Jarl Blauenfeldt Sørensen.

Russisk-sproglige:

Karen Marie Andersen, Grethe Binger, Sten Bjøl, Knud Posborg Christiansen, Steen-Christian Eriksen, Anne Gottlieb, Jesper Gøtzsche, Jørn Rossing Jensen, Susanne Mathiassen, Hasse Nielsen, Laila Sandberg Petersen, Svend Gotschalk Rasmussen, Poul Therkelsen, Karen Birgitte Truelsen.

Nysproglige:

a:

Helga Andersen, Lone Bak, Emma Futtrup, Susanne Gotlev, Ruth Hansen, Lis Horsner, Dorrit Hvenegaard, Anna-Lise Jensen, Jørgen la Cour Jensen, Viben Nedergaard Jørgensen, Gerd Krintel, Anne Moesgaard Lindbæk, Nina Magnussen, Hanne Naur, Ruth Olesen, Ulla Bruun Olesen, Kirsten Brøchner Petersen, Karen Bak Rasmussen, Lise Schaldemose, Resi Karina Seitzberg, Finn Storgaard, Poul Halfdan Therkildsen, Kirsten Merete Aaen.

b:

Anne Grete Benjaminsen, Lise Lotte Bentsen, Niels-Ole Boelsmann, Anna Bræmer, Peter Bjarne Christiansen, Helle Bygum Clausen, Karen Berg Clemensen, Dorthe Anette Houmøller, Anni Ambrosius Jensen, Birgitte Juncker, Hans Jørgen Kejser, Inge Marie Larsen, Birthe Elise Rasmussen, Ninna Rebo, Inger Margrete Schønheyder, Hanne Linde Sørensen, Birgith Thomassen, Leif Thuesen, William Todd Zieler, Inge Holm Østergaard, Bente Kirk Østergaard.

c:

Karen Kammersgaard Bek, Rosita Robert Bosquain, Birgitte Merethe Bugge, Annette Stiel Hansen, Hanne Thorup Hansen, Lone Jensen, Preben Jensen, Susanne Kall, Bodil Kristiansen, Helle-Vibe-

ke Lauridsen, Niels Henrik Linnet-Jepsen, Ib Lomholt-Thomsen, Vagn Nielsen-Englyst, Finn Egede Ovesen, Jytte Ejl Rasmussen, Margrethe Ravn, Katrine Schou, Birgitte Bülow Sønberg, May Vibeke Sørensen, Søren Krause Sørensen, Jette Ulstrup, Kirsten Østerlund.

d:

Jette Adolphsen, Lene Andreassen, Astrid Enemark, Ruth Elkjær Frandsen, Gudrun Glenthøj, Morten Grue-Sørensen, Peter Munk Hansen, Vibeke Hyldahl, Anne Kerndrup, Dorrit Knudsen, Bente Mikkelsen, Annemarie Munck, Birthe Nielsen, Carl Ulrik Schierup, Grethe Smidt, Elsebeth Sørensen.

e:

Mariann Andersen, Ingolf Bardug, Ellen Baarstrøm, Dorthe Toft Jensen, Henry Lützhøft, Karen Vibeke Leth-Sørensen, Carl-Johan Skovsgaard Nielsen, Hasse Nielsen, Helle Bredahl Nissen, Hanne Simonsen, Ulla Ingeborg Sørensen.

Matematisk-fysiske:

x:

Mogens Kappel Christensen, Svend Harald Clausen, Per Enevoldsen, Niels Frederik Bergh Hansen, Poul Holm, Flemming Jensen, Lars Kamp, Astrid-Maria Kjærgaard, Holger Kristensen, Anne-Marie Larsen, Jørgen Lemming, Mogens Leth, Per Bøjlund Madsen, Ingrid Martlev, Poul Bjarne Møller, Ib Lies Nielsen, Paul Werner Nielsen, Lisbeth Normand, Carsten Poulsen, Sven Ivar Schrøder, Anton Strunge Sørensen, Otto Akselbo Thorup, Niels Chr. Westergård-Nielsen, Ole Vorgaard Yding.

y:

Olav Abildgaard, Morten Bøgh, Lars Borgen Christensen, Birtha Udengaard Clausen, John Gry, Eric Kressel, Allan Gøttrup Kristoffersen, Laurits Stærk Laursen, Per Kjørulf Møller, Gunnar Dybvad Olesen, Per Anders Olesen, Søren Piilgaard Poulsen, Hardy Winther Rasmussen, Hans Tranberg.

z:

Christian Løche Andersen, Inger Andersen, Poul Erik Rønde Anthonson, Jes Bank, Gert Ole Christensen, Ingelise Christensen, Jørgen Hedegaard Christiansen, Michael Fræmohs, John Grauballe, Ole Jacobsen, Willy Høi Jensen, Birgit Kuhlmann, Jens Leisner Larsen, Winnie Lerche, Lars Maach, Niels-Holger Worm Nielsen, Henrik Skorstensgaard Olesen, Sten Svarte Poulsen, Richard Thomsen, Henrik Vinter.

v:

Bodil Wenzell Christensen, Erik Dorph-Jensen, Carsten Liingaard Grud, Ole Bo Hansen, Hjarne Højgaard Jensen, Jørgen Christian Jensen, Svend Brandt Jensen, Viggo Nedergaard Jensen, Christen Dahl Kragh, Ole Nymann Mortensen, Peer Nielsen, Hans Christian

Krog Pedersen, Ove Petersen, Søren Saugmann-Jensen, Jørgen Schmidt, Bodil Thomsen, Jesper Andreas Tågholt, Niels Bo Westergaard.

Matematisk-naturfaglige:

Flemming Jensen, Lisbeth Merete Nielsen, Peder Storch, Sverre Barfod, Mogens Granlie, Søren Houllind, Lene Jacobsen, Finn Hald Jensen, Ingelise Alsted Jensen, Niels Jensen Jørgensen, Poul Østergaard Kruse, Kirsten Krogh Mikkelsen, Egon Hørslev Rasmussen, Erik Houmann Sørensen, Henning Pihlmark Sørensen, Birgitte Ørnbjerg Christensen, Jørgen Hedegaard Christiansen, Jens Peter Holm-Nielsen, Inge Jensen, Niels Eske Nyhuus Nielsen, Helene Borgschmidt, Rita Christiansen, Hans Paulsen Enemark, Carl-Otto Gøtzsche, Migge Hoffman, Jens Søren Jensen, Bo Riemann, Henriette Sellebjerg, Niels Peter Frede Sørensen, Lars Nielsen Vørts.

ELEVERNE

Et s efter klasstrinet betegner klassen som sproglig, et m som matematisk. Klasserne 3 k-mus og 2 k-mus er sammensat af klassisk- og musik-sproglige elever, angivet ved henholdsvis K og M efter elevens navn.

Klasserne 3 sd, 2 sd og 1 sd rummer eleverne med russisk som speciale-fag, angivet ved R efter navnet.

I de matematiske klasser angiver et N, at eleven tilhører den naturfaglige gren, alle andre elever i disse klasser tilhører den matematisk-fysiske gren.

Realklasserne angives ved bogstavet r efter tallet.

Klasserepræsentanterne er mærket med *.

3 sa

1. Niels Henning Barnøe
2. Jane Birkeholm
3. Birgitte Blicher
(s. til Kai i 1 r)
4. Jytte Brask
5. Kirsten Bressendorf
6. Flemming Davidsen
7. Tove Ditlev
8. Ulla Hansen
(s. til Jørgen i 1 sd)
9. Anne Kirstine Kongsted
10. Hans Christian Kreutzfeld
11. Anne Kathrine Lassen
12. Carsten Michelsen
13. Inger Nielsen-Englyst
14. Kirsten Overgaard Hjortholm
Olsen
15. Ejnar Nørager Pedersen*
(b. til Erik i 2 k)
16. Merete Steffensen
17. Inge Vadsø

3 sb

1. Bente Møller Christensen
2. Lisbeth Secher Clausen
3. Kirsten Birgitte Dalsgård
4. Iver Sparre Fischer
5. Inger Maria Gabrielsen
6. Ebbe Christian Hørsdal
7. Bodil Kofoed Jacobsen
8. Vibeke Jakobsen
9. Bodil Jensen
10. Anne-Mette Robdrup Johansen
11. Benedikte Jørgensen
12. Annette Naumann
13. Anne Nielsen

14. Grete Bull Nielsen
15. Inger Marie Nielsen
16. Niels Christian Rahbek
17. Hans Otto Rasmussen
18. Finn Scheurer*
19. Leif Nedergaard Tholstrup
20. Birte Ulstrup

3 sc

1. Johanne Margr. Ammitzbøll
(s. til Niels Peter i 1 mv)
2. Anne Søgaard Andersen
(s. til Jørgen i 2 mx)
3. Helle Brøbecher
(s. til Ulla i 2 r)
4. Marie Smed Christensen
5. Anna Gurli Christiansen
6. Kirsten Holch Christiansen
7. Henrik Groes Petersen
8. Birgitte Asmin Hansen
9. Hans Jakob Ingerslev
10. Birthe Kabel Christensen
11. Karin Larsen
12. Else-Birgitte Yding Mikkelsen
13. Niels Henrik Nielsen*
14. Birthe Ogstrup Pedersen
15. Henrik Vilhelm Riis Rothe
16. Jens Kofoed Stadum
(b. til Elsebeth i 1 r)
17. Eva Kondrup Sørensen
(s. til Lena i 2 sa og
Anna i 2 r)
18. Mogens Sørensen

3 sd

1. Peter Gjedsig Meldgaard
Andersen R* †

2. Bo Bastrup-Madsen R
3. Ane Marie Christensen
(s. til Mette i 2 sd)
4. Michael Henrik Gelting R
5. Kirsten Glahn R
6. Kirsten Lone Gosvig R
7. Frants Grymer
8. Paul Frank Hansen R
9. Henrik Haugaard R
10. Claus Krohn Holm R
11. Gunnar Sten Jacobsen
12. Inger Thorup Knudsen
13. Benedikte Melchior-Frantzen
14. Karsten Holten Nielsen R
15. Lis Verena Iversen R
16. Marianne Skovbo Pedersen R
17. Sune Salling-Mortensen
18. Thomas Michael Brønnum
Scavenius R
19. Bente Schrøder R
(s. til Anders i 3 km)

3 k-mus

1. Leif Arffmann K*
2. Lars Henning Christensen K
3. Laila Foged M
(s. til Randi i 2 mus)
4. Michael W. Hansen M
5. Anne-Merete Henriksen K
6. Per Krarup Holst K
7. Karen Johanne Jørgensen M
(s. til Hans Henrik i 3 my)
8. Ulla Kellermann M
9. Annette Mondrup K
(s. til Michael i 1 sa)
10. Mogens Høher Ovesen K
11. Birgit Lyng Ottosen M
(s. til Svend i 3 my)
12. Anders Ulrik Schrøder K
(b. til Bente i 3 sd)
13. Birgitte Wammen K
(s. til Susanne i 2 r)
14. Marianne Yde K
(s. til Jesper i 1 sb)
15. Grethe Østergaard M

3 mx

1. Jørgen Søegaard Andersen
(b. til Anne i 3 sc)
2. Torleif Boye N
3. Estrid Hauge Christensen N

4. Arne Hieronymussen
Henriksen
5. Olav Howard Holst Jensen
6. Anna Brix Kronborg
(s. til Marie i 2 mx)
7. Poul Erik Jørgensen N
8. Bent Skou Lybæk
9. Peter Sommer Nielsen
10. Jens Bakkeg. Rasmussen N*
11. Agnete Schmidt
12. Anders E. Lund Simonsen N
13. Jens Sørensen
(b. til Ole i 3 mx, Poul Erik
i 2 r og Anders i 3 r)
14. Ole Sørensen
(b. til Jens i 3 mr, Poul Erik
i 2 r og Anders i 3 r)
15. Jens Stampe Villadsen
16. Merete Vrang N
17. Sigurd Aaes N

3 my

1. Peter Fredsbo Andersen N
2. Alfred Løkke Borg
3. Jette Holgaard Christensen
4. Jørn Christophersen
5. Helen Faldager
6. Niels Peter Garde
7. Hans Granlie
8. Gunnar Have N
9. Elin Jensen
(s. til Else Marie i 3 r)
10. Lis Reinholdt Jensen
(s. til Eva i 2 mz)
11. Hans Henrik Jørgensen N
(b. til Karen i 3 k-mus)
12. Bent Løv Larsen
13. Ole Olesen N
14. Svend Lyng Ottosen N
(b. til Birgit i 3 k-mus)
15. Henrik Haumann Parbo
16. Erling Johnstad Rasmussen*
17. Hans Peter Thøgersen
18. Svend Wied
19. Anne Mette Villumsen N

3 mz

1. Jens Hinge Andersen
2. Gunnar Møller Eriksen
3. Emil Claus Gade
4. Ole Korsgaard

5. Elsa Brøndberg Kristensen
 6. Anne Marie Kruse N
 (s. til Peter i 3 mz)
 7. Peter Kruse N
 (b. til Anne Marie i 3 mz)
 8. Inge Larsen N
 9. Erik Debois Laursen
 10. Annie Leth N
 11. Lars Linnet-Jepsen N
 12. Inger Marie Lyck
 13. Mette Margrethe Lüneborg
 14. Martin Thuborg Madsen
 15. Annette Møller Madsen N
 16. Nikolai Bjørn Okkels N
 17. Karen Margrethe Olsen N
 (s. til Anne Birgit i 1 mr)
 18. Gunvor Nørskov Pedersen*
 19. Anni-Birgitte Petersen N
 20. Claus Andkjær Petersen
 21. Robert Sørensen
 22. Leif Kirk Østergaard N
- 3 *mv*
 1. Niels Højgaard Andersen N
 2. Anne Jette Christiansen
 (s. til Kåre i 1 my)
 3. Hans Bjarne Hansen N
 4. Erik Henning Højholt
 5. Ida Margrethe Høncke N
 6. Mogens Klitgaard Jakobsen N
 7. Vitus Jakobsen N
 8. Torben Jensen
 9. Hans Jørgen Leganger
 Jørgensen
 10. Alice Merete Kristensen
 11. Arne Mogensen
 12. Niels Agerlin Petersen
 13. Rolf Petersen
 (b. til Thor i 1 sb)
 14. Lene Helleberg Rasmussen
 15. Sven Alfred Meiborg Sørensen
- 2 *sa*
 1. Elin Berg
 2. Svend Kim Bergland
 3. Anne Bjørndal
 4. Allan Fenge Hansen
 5. Kirsten Thorup Hansen
 6. Birgit Elkær Pedersen
 7. Birgit Hesel Pedersen
 8. Carsten Topp Pedersen*
9. Lis Rasmussen
 10. Lis Ravn
 11. Torben Retbøll
 12. Tove Heidemann Simonsen
 13. Grethe Tang Sørensen
 14. Lena Kondrup Sørensen
 (s. til Jesper i 1 sb,
 Eva i 3 nsc)
 15. Anna-Leena Thulesen
 16. Sigurd Trolle
 17. Susanne Tuborgh
 18. Hanne Østergaard
- 2 *nsb*
 1. Kirsten Badstue
 2. Marit Lise Bøgh*
 3. Lis Møller Christensen
 4. Susanne Dybroe
 5. Tove Dørup
 (s. til Søren i 1 my)
 6. Vibeke Elsig
 7. Birte Holm
 8. Bodil Højgaard Nielsen
 9. Carl-Ole Søndergaard Jensen
 10. Birgit Josiassen
 11. Tove Marianne Jørgensen
 12. Ole Kjeldsen
 13. Ingrid Due Knudsen
 14. Jette Kærsted
 15. Martin Johannes Mørch
 16. Lene Sander Nielsen
 17. Jytte Riis Rasmussen
 18. Birthe Schiøler Sørensen
 (s. til Erna i 2 sd)
 Kathryn Nan Healy
 (amerikansk gæsteelev)
- 2 *sc*
 1. Alice Højgaard Anthonson
 2. Kirsten Bardung
 3. Bjarne Basse
 4. Steffen Borch
 5. Thorkil Bundgaard
 6. Bente Kastberg Christensen
 7. Dorthe Lund Christensen
 8. Robert Thyge Froulund
 9. Anne-Grethe Hansen
 10. Birgit Raymond Jensen
 11. Inge Menck
 12. Karen Charl. Paludan-Müller
 13. Birthe Petersen

14. Dorrit Svendsen
15. Dorrit Frimodt Sørensen
16. Ester Ulsted Sørensen
17. Tine Voldby
18. Helge Wiingaard
19. Jan Øberg-Pedersen*

2 *sd*

1. Annette Bibby R
2. Jon Bang Carlsen R
3. Mette Christensen
(s. til Ane Marie i 3 *sd*)
4. Maria Cortsen R
5. Ida Gottlieb R
6. Benedicte Juul Jensen
7. Jette Kvolbæk Jensen
8. Ole With Jensen R
9. Clara Juncker R
(s. til Margrethe i 1 *r*)
10. Gitte Kerndrup
11. Niels Klougart
12. Bodil Knudsen
13. Lise Ladegaard
14. Karen Grube Overgaard R
15. Svend Sejr Poulsen
16. Julie Robinson R
17. Jacob Hesselund-Sejersen
18. Pernille Skov-Petersen
19. Erna Schøler-Sørensen R
(s. til Birthe i 2 *sb*)
20. Ester Sørensen R*
Carol Lightner
(amerikansk gæsteelev)

2 *k-mus*

1. Randi Foged M
(s. til Laila i 3 *mus*)
2. Ole Fournais K
3. Anne Birgitte Gebauer K*
(s. til Peder i 1 *r*)
4. Vibeke Hammeleff M
5. Eva Hammershaimb K
6. Anders Holt K
7. Elisabeth Johnsson M
8. Kirsten Kolling M
9. Ann Laursen M
10. Susanne Lundh K
11. Lise Mehlsen M
12. Puk Munch-Laursen M
13. Bente Mortensen M
14. Birte Litrup Pedersen M

15. Birthe Mona Pedersen K
16. Erik Nørager Pedersen K
(b. til Ejnar i 3 *sa*)
17. Helle Walther Pedersen K
18. Tine Pedersen K
19. Karla Rasmussen M
20. Charlotte Schiøtz M
21. Astrid Slottved M
22. Ellen Ewald Sørensen K
23. Kirsten Marianne Sørensen M
24. Niels-Anker Weldingh M
25. Karin Vorbeck M
26. Alice Vilstrup M

2 *mx*

1. Poul Bak
2. Hans Jessen Hansen N
3. Uffe Stender Hansen
4. Bruno Jensen N
5. Flemming Vagn Jensen
6. Karsten Dorph Jensen N
7. Søren Jespersen N
8. Lisbeth Johansson N
9. Poul Løwtschall Jørgensen
10. Hans Ehlers Koch N
(b. til Niels i 2 *my*)
11. Marie Brix Kronborg N
(s. til Anna i 3 *mx*)
12. Anna-Ida Bruhn Lauritsen N
13. Carsten Leth
14. Lis Vinge Madsen N
15. Henrik Bjørnaa Nielsen
16. Aase Overgaard
(s. til Kristen i 2 *r*)
17. Ingelise Hegelund Pedersen
18. Vibeke Kongeg. Pedersen N
19. Elisabeth Borring Riber
20. Odd Oddsønn Sættem
21. Henrik Abraham Sørensen*
22. Keld Ladefoged Sørensen
23. Vibeke Sloth Aagaard

2 *my*

1. Jørn Christoffersen
2. Niels Gebauer
3. Annette Gotlev
4. Peter Hilmer N
5. Henrik Kofoed Jacobsen
(b. til Bodil i 3 *sb*)
6. Per Lindegård Jensen
7. Vibeke Sattrup Jensen N

- | | |
|--|---|
| 8. Lars Færch Echroll Klitbo | 3. Dorte Thorsen Christensen N |
| 9. Niels Ehlers Koch N
(b. til Hans i 2 mx) | 4. Lone Brems Christensen N |
| 10. Bente Raaby Kousgaard N | 5. Jørgen Vei Dich |
| 11. Eli Birgitte Malmros N | 6. Nanna Henriette Giese N |
| 12. Henrik Myhre
(b. til Jørgen i 2 mv) | 7. Allan Bo Hansen |
| 13. Flemming Hoberg Nielsen | 8. Ebba Harlou N |
| 14. John Sander Nielsen | 9. Bo Heisterberg Andersen |
| 15. Leif Kjær Nielsen | 10. Niels Møller Jensen |
| 16. Villy Læsø Nielsen N | 11. Eva Gaarsdal Larsen |
| 17. Jens Juul Rasmussen | 12. Jørgen Myhre N
(b. til Henrik i 2 my) |
| 18. Sten Rettrup N | 13. Hans Peter Nielsen |
| 19. Jørgen Svinth Soelberg N | 14. Aage Vilhelm Nielsen N
(b. til Jørgen i 1 mx og
Marianne i 1 r) |
| 20. Jytte Møller Sørensen N | 15. Birthe Dyg Pedersen |
| 21. Lars Teglggaard | 16. Einar Rud Pedersen |
| 22. Troels Troelsen N | 17. Michael Holm Pedersen |
| | 18. Hans Peter Damsgaard
Pedersen N |
| 2 mz | 19. Johannes Tyge Petersen |
| 1. John Andersen | 20. Jørn Berggren Rasmussen |
| 2. Jon Esben Andersen N | 21. Ulla Boje Rasmussen N
(s. til Eva i 2 r) |
| 3. Bodil Damgaard Andersen
(s. til Børge i 1 mu) | 22. Henrik Carl Schönheyder N* |
| 4. Jørgen Selmer Buhl N | |
| 5. Karl Flemming Dehlendorff | |
| 6. Ole Bak Hjortshøj | |
| 7. Anders Hasseriis Jensen
(b. til Kirstin i 1 r) | 1 sa |
| 8. Eva Reinholdt Jensen
(s. til Lis i 2 my) | 1. Dorte Andersen* |
| 9. Jens Kerndrup N | 2. Karin Rank Andersen |
| 10. Jens Knudsen | 3. Karen Blak |
| 11. Peder Landgaard | 4. Jette Bruun-Hansen |
| 12. Astrid Bogh Lauritzen | 5. Tom Hermann Christensen |
| 13. Lilli Annette Laursen | 6. Chresten M. Dudzinski* |
| 14. Thorkild Madsen | 7. Helle Filtenborg |
| 15. Jens Peter Møller N | 8. Benedikte Folkmann |
| 16. Frits Ege Nielsen | 9. Inger Munk Hansen |
| 17. Rita Nygaard N | 10. Kirsten Klit |
| 18. Jan Rode Pedersen N | 11. John Kristensen |
| 19. Martin Marius Petersen* | 12. Karen Damgaard Kristensen
(s. til Anders i 1 my) |
| 20. Jens Rasmussen N | 13. Susanne Oxholm Krøyer |
| 21. Ole Lykkegaard Rasmussen N | 14. Inge Debois Laursen
(s. til Erik i 3 mz) |
| 22. Kjeld Ærø Sørensen | 15. Karin Leth-Pedersen |
| 23. John Tychsen | 16. Niels Leth-Sørensen |
| 24. Else Winther | 17. Anna-Lise Mikkelsen |
| | 18. Michael Jørgen Mondrup
(b. til Annette i 3 k) |
| 2 mv | 19. Merete Morgenstjerne |
| 1. Carsten Bang | 20. Anna Kirstine Jægerum Møller |
| 2. Eva Suzanne Carlsson
(s. til Stig i 1 mx) | 21. Jette Nielsen |

22. Margit Dahl Nielsen
23. Dorte Nørgaard
24. Hanne Skjoldborg
25. Finn Sørensen
26. Lis Holm Sørensen
27. Mona Vibeke Dam Sørensen

1 sb

1. Bodil Andersen
2. Maria Friis
3. Malle Godiksen
4. Carsten Henrichsen
5. Birgitte Husted
6. Kirsten Jensen
7. Kirsten Møller Josefsen
8. Anne Knudsen
9. Kirsten Geill Lassen
10. Inge Kromann
11. Henrik Lauritzen
12. Preben Michaelsen*
13. Mariane Munck
14. Ellen Vibeke Nielsen
15. Anne-Grete Olesen
(s. til Kirsten i 1 r)
16. Sten Okbo
17. Anne Louise Petersen
18. Susanne Reiff Petersen
19. Thor Petersen
(b. til Rolf i 3 y)
20. Torben Ruth
21. Birgit Sand
22. Jeppe Sinding
23. Janne Skjødsholm
24. Vibeke Steen
25. Marianne Svendsen
(s. til Dorte i 2 c)
26. Dorte Würtz
27. Jesper Yde
(b. til Marianne i 3 k)

1 sc

1. Inger Bach
2. Lis Bang
3. Helle Gudrun Barfod
4. Bente Holm Bomholt
5. Anne Brinch
6. Flemming Anker Christensen
7. Ilse Elisabeth Hedeman
8. Knud Thorkild Høgsberg
9. Steen Ascanius Jacobsen

10. Else Benedikte Dalsgaard
Jensen
11. John Langgaard Jensen
12. Karin Fog Jensen
13. Morten Jensen
14. Zanne Kaas
15. Charlotte Christine Ladegaard
16. Tove Lyngaa
17. Bente Meinhardt
18. Åse Krogh Mikkelsen
19. Anny Møller
20. Maja Nielsen
21. Dorte Olesen
22. Jens Overgaard
23. Ole Raymond F. Pedersen
24. Hanne Sørensen
25. Hans Peter Sørensen
26. Lone Thomasen
27. Ulla Winther

1 sd

1. Bente Adolphsen
2. Lene Andersen
3. Anne-Lise Bech
4. Jan Krüger Bodholt
5. Eva Borg R
6. Ann-Charlotte Christiansen
7. Hanne Davidsen
8. Karen Glahn
(s. til Kirsten i 3 sd)
9. Klaus Hagemann Ribold
10. Jørgen Hansen
11. Minna Marie Jensen
12. Paul Jørgen Jeppesen R
13. Ulla Juul Jørgensen
14. Antoinette Kauffmann
15. Ida Kleman
16. Lisbeth Klougart
17. Jette Marie Lundholm R
18. Karen Vorbjerg Nielsen
19. Claus Quist Pedersen R
20. Flemming Just Pedersen
21. Waldemar Poulsen
22. Peter Emil Rømhild
23. Susanne Smed
24. Nina Benedikte Tuxen R
25. Vagn Boje Nielsen
26. Karen Margrethe Bangsbo
Nielsen
27. Mirjana Tived

1 mx

1. Henning Normann Andersen
2. Stig Thorsteen Carlsson
(b. til Eva i 2 mv)
3. Anne Brinch Christensen
4. Niels Ørnbjerg Christensen
5. Peter Christensen
6. Peter Christian Fjeldborg
7. Jørgen Grymer
(b. til Frants i 3 sd)
8. Else Hansen
9. Lars Stig Jørgensen
10. Karsten Klindt-Jensen
(b. til Henrik i 2 r)
11. Max Kruse
12. Ann Stærk Laursen
13. Ejving Lynning*
14. Ingrid Rikke Margrethe Møller
15. Henrik Wendelbo Nielsen
16. Jørgen Michael Nielsen
(b. til Aage Vilhelm i 2 mv og Marianne i 1 r)
17. Jens Ole Olesen
18. Anne-Birgit Olsen
(s. til Karen Margrethe i 3 mz)
19. Mads Peter Schreiber
20. Jørgen Frederik Sellebjerg
21. Tove Thomsen
22. Mikael Worm-Leonhard

1 my

1. Bente Bützau Andersen
2. Niels Hostrup Andersen
3. Else Marie Bundgaard
4. Dorte Christensen
5. Kåre Christiansen
(b. til Anne Jette i 3 mv)
6. Erik Christoffersen
(b. til Jørn i 2 my)
7. Erik Damsager
8. Henrik Olau Eriksen*
9. Merete Grønlund
10. Poul Bjarne Hansen
11. Peter Holger Jacobæus
12. Poul Skafte Jespersen
13. Niels Bent Johansen
14. Anders Damgaard Kristensen
(b. til Karen i 1 sa)
15. Carsten Overgård Leth

16. Jens Erik Nielsen
17. Kirsten Bønløkke Overgaard
18. Svend Overgaard
19. Inge-Merete Pedersen
20. Orla Lykke Salling
21. Christa Skjødt
22. Anders Skovholm
23. Erik Andersen Stridbæk
24. Georg Højgaard Therkelsen

1 mz

1. Erik Albrechtsen R
2. Bente Høgh Andersen R
3. Inge Høgh Andersen R
4. John Bjerre Andersen
5. Hans Christian Baastrup
6. Jesper Moesbøl Christensen
7. Birte Loft Faaborg
8. Steen Husted Faber
9. Kirsten Flejsborg R
10. Finn Grønbæk
11. Jan Hansen
12. Marianne Hansen R
13. Gert Jensen
14. Jens Kjærgaard Jensen
15. Lars Jørgensen
16. Palle Bjørn Jørgensen
17. Henning Kjær R
18. Pia Gredal Kristensen
19. Kurt Lentz*
20. Helle Lokdam
21. Edel Christine Madsen
22. Jens Hvid Nielsen
23. Tove Friche Nielsen
24. Peter Nielsen R
25. Peter Nielsen-Man R

1 mv

1. Niels Peter Ammitzbøll
(b. til Johanne i 3 sc)
2. Kurt Boch Andersen
3. Anne-Elisabeth Brandt
4. Jørgen Bødstrup Christensen
5. Søren Dørup
(b. til Tove i 2 sb)
6. Jens Jacob Elmer
7. Allan Michael Hansen
8. Gitte Elsebeth Høj-Rasmussen
9. Anne Vibeke Jensen
10. Per Rűsz Jensen
11. Birigt Laier

12. Niels Jørgen Larsen
13. Søren Nielsen
14. Poul Erik Oest*
15. Thomas Sepstrup Pedersen
16. Kirsten Juhl Petersen
17. Birte Marianne Rasmussen
18. Lisbeth Bjerring Sørensen
19. Kirsten Thomsen

1 mu

1. Birger Andersen
2. Børge Damgaard Andersen
(b. til Bodil i 2 mz)
3. Karna Ballegaard
4. Pia Margrethe Rosencrone
v. Benzon
5. Pia Judith Hammer Bloch
6. Niels Borre
7. Erich Brandt Eriksen
8. Erik Henning Hansen
9. Erik Kjær Hansen
10. Helle Wedel Jacobsen
11. Anne Marie Jessen
12. Kirsten Breinholm Jørgensen
(s. til Palle i 2 r)
13. Arne Kronborg
14. Lilian Grete Laursen
15. Bent Wagner Nielsen
16. Asta Olesen
17. Henrik Stjernholm Pedersen
18. Anders Kristian Sørensen
19. Lars Akselbo Thorup*
20. Gunnar Thygesen
21. Jørn Lau Utzon
22. Morten Aabo-Rasmussen

3 r

1. Marianne Broge*
2. Henrik Damgaard Jensen
(b. til Lars i 1 r)
3. Roald Bartholin Henriksen
4. Else Marie Jensen
(s. til Elin i 3 my)
5. Jens Warming Jensen
6. Adam Knuth
7. Lone Messell
8. Lone Bruun Muus
9. Hans Rosager Dybvad Olesen
10. Sven Nelson Ottosen
11. Diana Perry
(s. til Marcia i 2 r)

12. Poul Hjortshøj Rasmussen
13. Lene Riis
14. Anders Sørensen
(b. til Jens og Ole i 3 mx
og Poul Erik i 2 r)
15. Anne Marie Thirup
16. Bodil Vesterbak

2. real

1. Bo Andreassen
2. Viggo Steincke Bertelsen
3. Niels Bjøl
4. Ulla Brøbecher
(s. til Helle i 3 c)
5. Allan Flensborg
6. Helle Vibeke Hansen
7. Karen Haugaard
8. Tine Hind
9. Henrik Horstbøll
10. Steen Asbjørn Erhardt Just
11. Palle Breinholm Jørgensen
12. Henrik Klindt-Jensen
13. Peter Lisbjerg
14. Ulla Mortensen
15. Ane Grue Nielsen
16. Anne Mette Nielsen
17. Børge Terndrup Nielsen
18. Lisbeth Ege Nielsen
(s. til Frits i 2 mz)
19. Kristen Overgaard
20. Marcia Christina Perry
(s. til Diana i 3 r)
21. Anne Rademacher
22. Eva Boje Rasmussen
(s. til Ulla i 2 mv)
23. Dorte Rahbek Schmidt
24. Anne Kondrup Sørensen
(s. til Eva i 3 c og Lena i 2 a)
25. Poul Erik Sørensen
26. Anne Vibeke Therkelsen
27. Dorte Annette Tilma
28. Michael Steenstrup Vogelius
29. Susanne Wammen
(s. til Birgitte i 3 km)

*1. real**1. r.*

1. Michael Karl Bjarnhof
2. Kai Blicher*
(b. til Birgitte i 3 a)
3. Merete Borch
(s. til Steffen i 2 c)

4. Jan Bønding
5. Per Bryndum Christensen
6. Lars Damgaard-Jensen
(b. til Henrik i 3 r)
7. Hans Exner
8. Peder Gebauer*
(b. til Anne Birgitte i 2 k)
9. Helle Vibeke Gøtzsche
10. Karsten Hjorth Hansen
11. Anders Rou Jensen
12. Kirstin Hasseriis Jensen
(s. til Anders i 2 z)
13. Margrethe Juncker
(s. til Clara i 2 d)
14. Anders Jørgensen
15. Karl Søren Nedergaard
Jørgensen
16. Stefan Jørgensen
(b. til Benedikte i 3 b)
17. Mette Kjems
18. Henrik Lund
19. Birgit Marianne Nielsen
(s. til Aage i 2 v
og Jørgen i 1 x)
20. Per Hjalmar Nielsen
(b. til Mette i 2 r)
21. Helene Hauberg Nørgaard
22. Kirsten Olesen
(s. til Anne-Grete i 1 b)
23. Helle Olsen
24. John Bæk Rasmussen
25. Jens Peter Sonne
26. Elsebeth Kofoed Stadum
(s. til Jens i 3 c)
27. Inge Baastrup Sørensen
28. Nanna Merete Westergaard-
Nielsen
29. Pia Holm Østergaard

SKOLENS LÆRERE OG FAGFORDELING

Religion:

- Rektor Aage Bertelsen: 3 sb, 3 k-mus, 3 mz, 2 mv, 1 sa, 1 sb, 1 sc,
1 sd, 1 mx, 1 my, 1 mz, 1 mv, 1 r.
Sognepræst P. Knudsen: 3 sd, 3 mx, 3 my, 3 sb, 3 k-mus, 2 mx,
2 my, 2 mz.
Adjunkt A. K. Oesterhelt: 3 sc, 2 sc, 1 mu, 3 r.
Stud. scient. M. K. Stærk: 3 sa, 3 mv, 2 sa, 2 sd.

Dansk:

- Lektor Sv. Heuer: 2 sa.
Lektor P. Jeppesen: 3 sb, 3 mz, 2 sb, 2 mz.
Lektor N. J. Jensen: 1 mz.
Lektor Sv. Schmidt-Nielsen: 3 sc, 3 k-mus, 3 mx, 2 k-mus, 1 sa,
1 mv.
Adjunkt, fru G. Kelstrup: 2 my, 2 mv, 1 sb, 1 sc.
Amanuensis F. Stein Larsen: 3 sa, 3 my.
Cand. mag. Annette Friderichsen: 2 sc, 2 sd, 1 my.
Cand. mag. F. Harrits: 1 mx.
Stud. mag. L. Nilsson: 3 sd, 3 mv, 2 mx, 1 sd.
Stud. mag. G. Nissen: 3 r, 2 r, 1 r.

Engelsk:

- Lektor E. Bernstorff: 2 mv, 1 r.
Adjunkt P. Biehe: 2 r.
Lektor A. Boesen: 3 sc, 3 sd, 2 sa, 1 sb.
Adjunkt P. Cortes: 3 mus, 2 mus, 2 mz, 1 mz.
Lektor Aa. Flatau: 2 sb, 1 sa, 1 mx.
Lektor N. J. Jensen: 2 mx.
Lektor Axel Jørgensen: 2 sc, 2 my, 1 sc, 1 my.
Stud. mag. J. Munkholm: 3 r.
Lektor G. Müller: 3 sa, 3 sb, 3 sd, 1 sd.
Stud. mag. J. Engelbrecht: 1 mv.
Tml., fru I. Bilde: 1 mu.

Tysk:

- Adjunkt E. Bernstorff: 2 sb, 2 sd, 2 mus, 1 sb, 3 r, 2 r.
Adjunkt, fru Ebba Harsaac: 2 sa, 1 sd.
Lektor P. Jeppesen: 2 mxy, 1 mxy.
Adjunkt J. Weiss Pedersen: 3 sd, 1 mzv, 1 mu.

Adjunkt A. K. Oesterhelt: 3 sa, 3 sb, 3 sc, 2 sc, 1 sa, 1 sc.

Adjunkt, fru G. Kelstrup: 2 mzv.

Stud. mag. G. Nissen: 1 r.

Fransk:

Lektor, fru A. Abrahams: 3 sa, 3 k-mus, 3 mz, 2 nc, 2 mz, 1 sa, 1 my.

Lektor, fru G. Clausen: 3 sc, 2 sd, 2 mv, 1 sd.

Lektor N. J. Jensen: 3 mx, 2 my, 1 sb.

Lektor, fru B. Setterberg Jørgensen: 3 sb, 3 mv, 3 my, 2 sb, 2 mx, 1 mu, 3 r.

Adjunkt P. Biehe: 3 sd, 2 sa, 2 k-mus, 1 sc, 1 mz, 1 mv.

Tml., fru I. Bilde: 1 mx.

Latin:

Rektor Åge Bertelsen: 2 r.

Lektor, fru G. Clausen: 3 sb, 2 sa, 2 mus, 1 sc.

Stud. mag. J. Fink: 3 sd.

Lektor G. Mondrup: 3 sa, 3 ks, 2 sd, 1 sb.

Lektor N. Ladegaard Pedersen: 3 mus, 2 sb, 2 sc, 2 ks, 1 sa.

Adjunkt: A. K. Oesterhelt: 3 se.

Stud. mag. L. Waage: 1 sd.

Græsk:

Lektor G. Mondrup: 2 ks.

Lektor N. Ladegaard Pedersen: 3 ks.

Russisk:

Adjunkt N. Poulsen: 3 d, 2 d, 1 sd, 1 mz.

Oldtidskundskab:

Lektor, fru G. Foss: 2 sc, 2 mus, 1 sc, 1 mz.

Amanuensis F. Stein Larsen: 3 sb, 3 my.

Lektor Frida Madsen: 3 mus, 3 mx, 2 sa, 2 sb, 2 mx, 2 my, 2 mz, 1 sa, 1 mx.

Lektor G. Mondrup: 3 sa, 3 sc, 3 sd, 3 mz, 2 sd, 2 mv, 1 sb, 1 sd, 1 mu.

Lektor N. Ladegaard Pedersen: 3 mv.

Cand. mag. F. Harrits: 1 my, 1 mv.

Historie:

Adjunkt J. Bender: 3 mv, 3 mz, 1 sd, 1 mv.

Lektor, fru G. Foss: 3 sa, 3 k-mus, 2 sc, 2 mz, 1 sc, 1 mz.

Lektor Sv. Gabrielsen: 3 sb, 3 my, 2 sb, 2 my, 2 mv, 1 sb, 1 my,
1 r.

Lektor, frk. Frida Madsen: 3 mx, 2 sa, 2 mx, 1 sa, 1 mx.

Adjunkt J. Weiss-Pedersen: 3 sc, 3 sd, 2 k-mus, 1 mu, 2 r.

Stud. mag. Bj. Lindhardt: 2 sd, 3 r.

Geografi:

Lektor Th. Aastrup: 1 my.

Stud. scient. M. Stærk: 2 sd, 2 mv, 1 sd, 1 mx, 2 r.

Gymnasielærerinde, fru J. Munkholm: 3 r, 1 r.

Adjunkt E. Johannesen: 3 mnxv, 3 mnzy, 2 sa, 2 sb, 2 sc, 2 k-mus,
2 mx, 2 my, 2 mz, 1 sa, 1 sb, 1 sc, 1 mz, 1 mv, 1 mu.

Biologi:

Stud. scient. Knud Christensen: 3 sb, 3 sc, 3 sd.

Lektor V. Nedergaard Jørgensen: 3 sa, 3 k-mus.

Adjunkt, fru E. Kläning: 3 mnxv, 3 mnzy.

Lektor Th. Aastrup: 3 mx, 3 mz, 3 my, 2 mnxv, 2 mnzy, 3 r, 2 r.

Gymnasielærerinde, fru J. Munkholm: 1 r.

Samfundslære:

Lektor, fru G. Foss: 3 sa, 3 k-mus.

Lektor Sv. Gabrielsen: 3 sb, 3 my.

Lektor, frk. Frida Madsen: 3 mx.

Adjunkt J. Weiss-Pedersen: 3 sc, 3 sd.

Adjunkt J. Bender: 3 mv, 3 mz.

Fysik og kemi:

Lektor, dr. phil. W. Hansen: 3 my, 3 mnzy, 2 mv, 1 mx.

Lektor H. Nielsen: 3 mz, 2 my, 1 mv.

Adjunkt T. Hilberg: 3 mv, 2 mz (kemi), 2 mnzy, 1 mz.

Lektor A. Juhl Petersen: 3 mx, 2 mnxv, 2 mx, 2 mnxv, 2 mz (fy-
sik), 1 mu.

Stud. scient. J. Vågholt Sørensen: 1 my, 3 r.

Stud. scient., frk. U. Willumsen: 2 r, 1 r.

Matematik:

Adjunkt P. Bøje: 3 mfz, 2 sc, 2 mfz, 1 sc, 1 mz, 3 r.

Lektor I. Hainau Christensen: 3 mfy, 2 sa, 2 mfy, 2 mnzy, 1 sa,
1 sb, 1 mx.

Adjunkt T. Hilberg: 2 sb, 2 sd, 1 my.

Mag. scient., fru Irene Kristensen: 3 mnzy, 2 k-mus, 1 sd, 1 mu.
 Lektor H. Nielsen: 3 mfv, 2 mfv.
 Lektor A. Nygaard: 3 mfx, 3 mnxy, 2 mfx, 2 mnxy, 1 mv, 1 r.
 Stud. scient. Aa. Holst Petersen: 2 r.

Musik:

Adjunkt Per Cortes: 3 sbc, 3 mus, 3 mzy, 2 sab, 1 sa, 1 sb.
 Mag. art. F. Egeland Hansen: 2 mus.
 Stud. mag. A. Kjær: 3 mxv, 1 mx, 1 mv.
 Stud. mag. T. Thygesen: 3 sa, 2 mzv, 1 mu, 3 r.
 Stud. mag. P. Vang: 1 mz, 2 r, 1 r.
 Adjunkt N. Poulsen: 2 sc, 2 sd, 2 mxy, 1 sc, 1 sd, 1 my.

Skrivning:

Adjunkt P. Cortes: 1 r.

Formning:

Adjunkt J. Bender: 3 sad, 3 sbc, 3 ks, 3 mxv, 3 mz, 3 my, 2 sc,
 2 ks, 2 mzv.
 Lektor A. Boesen: 3 sad, 3 sbc, 3 mxv, 2 sab, 2 sd, 2 mxy, 2 mzv.
 Gymnasielærerinde, fru J. Munkholm: 3 sad, 3 mxv, 2 sab, 2 mxy,
 2 mzv, 1 r.
 Keramiker, fru E. Sonne: 3 sa, 3 sbc, 3 mz, 3 my, 2 sab, 2 mxy,
 2 mzv, 1 r.

Håndarbejde:

Gymnasielærerinde, fru J. Munkholm: 1 r.

Sløjd:

Lektor A. Boesen: 1 r.

Gymnastik:

Drenge:

Adjunkt J. Bender: 3 abv, 1 r.
 Lektor A. Boesen: 3 k-mus-xy.
 Adjunkt P. Boje: 2 k-mus-yz, 1 dz.
 Stud. mag. J. Engelbrett: 2 abv, 2 cdx.
 Lektor Aa. Flatau: 3 cdz, 3 k-musxy, 2 sa, 2 sc, 1 ax, 1 sb.
 Lektor A. Jeppesen: 3 cdz, 1 sax.
 Lektor G. Müller: 3 abv, 1 cu, 3 r, 2 r.
 Stud. mag. Jan Munkholm: 1 cu, 3 r, 1 byv.

Piger:

Adjunkt, fru E. Harsaae: 3 cdz, 2 cdx, 2 kmus-yz, 1 cu 3 r.

Gymnasielærerinde, fru J. Munkholm: 3 abv, 3 k-mus-y, 2 abv, 1 ax, 1 byv, 1 dz.

Gymnasielærerinde, fru M. Schiøtz: 3 abv, 3 cdz, 2 abv, 2 cdx, 2 k-mus-yz, 1 ax, 1 byv, 1 cu 3 r, 1 dz, 2 r, 1 r.

Inspektion

Administrativ inspektør: adj. Per Cortes og adj. E. Johannesen (skriftlig inspektion). Indre inspektion: lektor A. Boesen (rød bygning) adj. J. Bender (nye bygning) og adj. E. Johannesen (hvid bygning). Ydre inspektion: adj. J. Weiss-Pedersen. Kvindelig inspektion: adj. fru E. Harsaae.

Eksamensopgivelser til studentereksamen

Er meddelt censorerne. Yderligere eksemplarer kan rekvireres fra skolens kontor.

FORSKELLIGE MEDDELELSER

Ekskursioner

De frie timer

Den ugentlige frie time for 2. og 3. g er delt i 2 slags: *Fællestimer*, hvor alle elever deltager i foredrag, musik- og kunstudøvelse, diskussioner m. m., og *studiekredsene*, hvor grupper på 10-20 elever er samlet for at uddybe et emne, der interesserer dem. Et udvalg bestående af 5 lærere og 5 elever valgt ved skoleårets begyndelse prøver at opfylde alles ønsker m. h. t. foredragsholdere og studiekredsledere.

I dette skoleår har eleverne deltaget i følgende studiekredse: Byplanlægning (v. arkitekt M. A. Peterson), Databehandling (v. adj. T. Hilberg), Eksperimentalfilm (v. adj. J. Bender), Fodbolddommer, alle deltagere opnåede diplom som fodbolddommere, (v. lkt. G. Müller), Malerkunst (v. lkt. I. Hainau Christensen), Gustav Munch Petersen (v. adj. Harrits), Psykologi (v. pastor Børge Hansen), Pædagogik for manuduktører bl. skolens ældre elever (v. adj. Poul Bøje), Talerteknik (v. adj. Poul Bøje).

Den første fællestime var:

Sue Rhyder: »KZ-lejrene«. Dernæst: Carl Scharnberg: »Lille mand,

hvad nu?«, lkt. A. Boesen: »Bonnard på Louisiana«, Early Music Quartet: »Studio der Frühen Musik«, Ingrid Kviberg: »Norsk Forsøks Gymnas«, og endelig lkt. Nordahl Svendsen: »Løst og fast om fysik og kemi m. m.«.

I fællestimen d. 28. februar afholdt »Heimdall« en avantgarde-jazz-koncert, hvor ensemblet »Gruppe 5« oprådte.

Biologiske: Besøg på Naturhistorisk museum m. 3 mx, y, z og 2 mn (lektor Aastrup). Hestehave skov og Ulstrup plantage med 3 mfv (adj. Hilberg). Naturhistorisk museum, Øm kloster, Danmarks akvarium og Moesgaard skov m. 3 mnx, y, z og v. (adj. Edith Kläning).

Geografiske: Hanstholm og Rømø m. 3 mn x, y, z og v. Midt- og Vestjylland m. 2 a, b, c, x, y og z. (adj. Johannesen) Ringkøbing fjord m. 2 d og v (stud. scient. Mogens Stærk).

Historiske: Kirkerne i Låsby, Linå, Tulstrup, Venge og Stjær (lektor Frida Madsen).

Kunstekskursion: I oktober 1967 var 3 g på en tre-dages tur til København under ledelse af rektor, lektor Boesen, lektor Heuer og adj. Bender. Forskellige klasser besøgte bl. a. Louisiana, Glyptoteket, Nationalmuseet, Willumsenmuseet og Ordrupgaard. Den ene aften var eleverne i Det kgl. Teater, den anden i Det nye Scala (Brecht) og i Boldhusteatret, som skolen havde lejet.

Lejrskole

2 r var fra 7.—11. september på lejrskole ved Bønderup strand under ledelse af fru M. Schiøtz, adj. Weiss-Pedersen og lkt. Aastrup.

Heimdall's Kunst- og dramatiklejrskole fandt sted i Herning 14.—17. september, og deltagerne var 43 elever fra 2. og 3. g. Man arbejdede i følgende fire grupper: »Carl-Henning Pedersen« ved lektor Boesen, »Surrealismen« ved adj. Bender, »Praktisk formning« ved fru Munkholm og »Dramatik« ved Jens Okking. Desuden var der forskellige andre aktiviteter. 15/9 besås den bildende kunst i Herning, specielt besøgte Åge Damgaards fabrik »Angli«, hvor kunstneren Poul Gadegaard viste rundt. Om aftenen et møde med Åge Damgaard og Carl-Henning Pedersen. 16/9 ekskursion til Holstebro. På Odinsteatret sås stykket »Kaspariana«, som introduceredes af Eugenio Barba. Desuden besøgte Holstebro kunstmuseum, og om aftenen sås en film fra den tidligere »Angli«-fabrik. Gruppeplenumet før afrejsen viste igen lejrskole- og studiegruppeformen som en meget værdifuld undervisningsform, idet det heraf fremgik, at lejrskolen havde været yderst udbytterig for både lærere og elever.

I den første uge af februar 1968 gennemførte Aarhus Katedral-skole for anden gang sit pædagogiske eksperiment »Vinterskolen i Østrig« i St. Johann i Tyrol. 60 elever fra 1. og 2. g samt 4 lærere deltog.

Programmet omfattede skisport, opgaveløsning, studiekredse med diskussioner, forbindelse med gymnasiet, udflugter, underholdningsaftener og fritid.

Mens der incl. fritid var mulighed for ca. 5 timers skisport daglig, var der afsat 3 timer på 4 af ugens dage til løsning af opgaver; deraf især navnet vinterskole. Hver elev skulle vælge sig et emne og senest 6 uger før afrejsen med den pågældende faglærer aftale opgavens formulering. Det kunne dreje sig om matematik, tysk eller engelsk litteratur, kunst, erhvervsgeografi (virksomhedsbesøg på stedet), historie og kirkearkitektur (barokkirken i St. Johann), musik og fransk (den franske rejselektor Mlle. Blandin deltog i turen).

Vinterskolens tredie hovedområde var aftendiskussionerne. Allerede i oktober havde eleverne på et fællesmøde fået valgt 3 emner: 1) Ungdomsproblemer (euforiserende stoffer, kriminalitet, moral, sex o. a.), 2) Gymnasiet af i dag og i morgen (metode, fag, skoledemokrati m. v.) samt 3) Vort forhold til u-landsproblemerne og deres løsning.

24 elever fra 3 d, 2 a, 2 km, 2 v og 1 b var i påsken, 10.-16. april, i Paris under ledelse af adj. P. Biehe.

C. I. S.

Gennem sit medlemsskab af C.I.S. (Conference of Internationally Minded Schools) har skolen i en årrække nydt godt af de særlige rejsestipendier, der kan tildeles drenge i 2. og 3. g, som kvalificerer sig dertil ved udarbejdelsen af grundige rejse- og studieplaner om et selvvalgt emne på et af hovedsprogene. For 300 DM skal kandidaten klare sig alene i en måned i udlandet og skal siden indlevere en detaljeret rapport om resultaterne og udbyttet i studieperioden.

I sommeren 1967 var 3 gamle elever på stipendierejser: Carsten Andersen (z) udforskede NATO's struktur og opgaver ved besøg i hovedkvartererne i Frankrig, Belgien og Tyskland. Bjarne Christensen (c) tog til Orkney-øerne for at finde spor af vikingetidens bebyggelser. Gunnar Dybvad Olesen (y) oplevede mangt og meget i la Camargue i Sydfrankrig, hvor befolkningens levevis og kultur var emnet for opgaven.

Alle tre rapporter blev pænt bedømt, men Gunnar Dybvads var så god, at den internationale bedømmelseskomité skønnede, at den lå i toppen af samtlige fra alle deltagerlande. Derfor tilkendtes Gunnar den fornemme Jean Walther pris, der består i et større stipendium til en ny studierejse efter frit valg.

I 1968 kan Niels Chr. Rahbek (3 b) vente at få stipendium til en undersøgelse af N.P.D. i Vesttyskland.

Udvekslingsbesøg med fremmede skoler

Udvekslingen med gymnasierne i Verden (Aller) i Vesttyskland gennemførtes for sjette gang i oktober 1967. 27 elever fra Domgymnasium og Gymnasium am Wall, ledsaget af studienassessor Lüdicke, opholdt sig i en uge som gæster hos elever i 1. g. Disse aflagde så i efterårsferien, ledsaget af keramiker, fru Elin Sonne, genbesøg i Verden. Der var lejlighed til at overvære undervisningen, ligesom der var arrangeret ture dels til Bremen dels til Wesergebirge.

Årets sport

Idrætsbegivenhederne begyndte som sædvanlig med regionsstævnet i atletik, hvor det blev til en række mindre gode placeringer. Skoleholdene i fodbold har deltaget i turneringer mod hold fra andre gymnasier og skoler, og resultaterne har været mindre gode. I håndbold nåede det lille skolehold til kvartfinalen i 2 turneringer, mens det ældste hold har vist sig mere tilbageholden. I volleyball deltog begge pigeholdene i regionsstævnet og fik store klø, men også rutine. Begge basketballholdene deltog i gymnasieturneringen, hvor juniorholdet nåede blandt de 12 bedste i landet, mens det ældste hold blev slået ud i de første kampe. I Aarhus-skolernes turnering blev juniorholdet nr. 3. Endelig har der været afholdt skolemesterskaber i følgende discipliner: atletik, svømning og badminton.

Skolen deltog med 2 g drenge i Gymnasieskolernes Gymnastik- og idrætsstævne i Holstebro 23.-26. maj 1968. Holdet blev ledet af lektor Aage Flatau.

Jørgen Nielsen.

Af skolens dagbog

Skoleudflugten til »Skansen«, Ebeltoft, fandt sted i august.

Årets skolekomedie »Nei« (næsten J. L. Heiberg's) opførtes i nov.

Den udvidede rolleliste omfattede: Tove Simonsen (Hammer), Gitte Hansen (Gamstrup), Randi Foged (Link), Hans Kreutzfeld (Sophie), Gunnar Eriksen (regissør) Anders Schrøder (regissør), Janne

Yde (suffløse), Henrik Riis Rothe (dekoratør), Mogens Sørensen (dekoratør). Opførelsens grundform og tone var fastlagt på Heimdall's lejrskole, hvor de første læseprøver fandt sted. Her hjalp Jens Okking med gode råd og ideer. Stykket fik sin endelige form under Nik Okkels ledelse.

22. november, Sct. Cecilie-dag, opførtes ved morgensang i domkirken Benjamin Britten's *Psalm 150* for kor og orkester under ledelse af adj. Cortes. Opførelsen blev gentaget samme sted ved juleafslutningen 22. dec., hvor forskellige korsatser opførtes afvekslende med tesktlæsning.

8. marts deltog skolens kor i Aarhus by-orkesters opførelse af Händels Judas Maccabæus i Aarhus Domkirke.

I marts 1967 fik skolen et nyt adoptivskib, Ø.K.'s nyeste båd »Arosia«, ligesom en del af besætningen har besøgt skolen. Kontakten med »Arosia« vedligeholdes gennem jævnlig brevveksling mellem flere besætningsmedlemmer og 1. og 2. real. Skolen har fra skibet modtaget smukke gaver, bl. a. en stor japansk silkedukke og en model af en kinesisk djunke.

I forbindelse med en længe planlagt udstilling på skolen af malerinden Olivia Holm-Møllers arbejder (15/2-10/5) modtog skolen tre store billeder som gave fra kunstnerinden. Med glæde og tak føjer vi disse tre værker til vor i forvejen fine repræsentation, som består af fem billeder i samlet komposition med musik som tema.

Skolenævn og forældremøder

Til forældrerepræsentanter i skolenævnet valgtes i efteråret 1967:

Domprovst Jørgen Bøgh, Aarhus
 Direktør K. M. Jacobsen, Odder
 Læge Mogens Granlie, Skødstrup
 Fru Ehlers Koch.

Lektor A. Boesen og adj. fru E. Harsaae genvalgtes som repræsentanter for lærerne.

Møder i skolenævnet er afholdt 16. nov. og 29. marts.

Forældremøder: 4. dec. for »nye« forældre. Orienterende indledning ved rektor. Derefter forhandling og lærerkonsultation.

Januar: Møde for forældre og elever, der ønskes optaget i skolen.

18. april: Møde for alle skolens forældre. Foredrag af elevrådets formand, Erling Rasmussen, »Hvorfor elevråd?«. Derefter forhandling og lærerkonsultation.

Elevrådet

Elevrådets arbejde har i det forløbne år været præget af aktivitet på mange områder. Elevrådet har gjort sig gældende på områder, hvor det ikke tidligere har haft indpas. Denne fremgang skyldes ikke blot elevrådets mere ihærdige arbejde, men også den stigende velvilje, elevrådet har mødt fra skolens ledelses side. Som et led i effektiviseringen af elevrådet er elevrådets love blevet revideret og forbedret.

Den daglige diskussion af de problemer, som dukker op i skoledagen, optager den største del af elevrådets tid, men ind imellem lykkes det også at gennemføre mere væsentlige, blivende reformer til gavn for eleverne.

Udgangsordningen — som sidste år blev indført for de ældste elever — er i år udvidet til også at gælde skolens øvrige elever. I forbindelse med de nye rettigheder, som er givet de personligt myndige elever, har elevrådet revideret skolens ordensreglement. Reglementet er skåret ned til et absolut minimum. En af elevrådet foreslået ryge-tilladelse blev i den anledning afslået.

Elevrådet har endvidere iværksat en manuduktionsordning, som giver alle skolens elever lejlighed til at modtage lektiehjælp af en kvalificeret og af en lærer anbefalet ældre elev. Et halvt hundrede elever har i det forløbne år benyttet sig af dette tilbud.

Elevrepræsentanter har ved en enkelt lejlighed fået lov til at overvære et skolerådsmøde. Ved dette møde fremlagde eleverne forskellige ønsker, bl. a. foreslog man oprettelsen af en matematisk-musisk linie og afskaffelse af de eksamensagtige former, gymnastikopvisningen — som slutter indendørs sæsonen i 3 g — foregik på. Efter et par forhandlinger med gymnastiklærerne enedes man om en ny form for disse opvisningers afholdelse.

Umiddelbart før påskeferien købte elevrådet en varmdriksautomat, som er blevet opstillet i foyeren. Udbetalingen kunne elevfondet præstere, og det resterende beløb skal maskinen selv indtjene. AKV støtter arrangementet med et årligt tilskud og en garantium.

Også forældrekrederen har i det forløbne år vist elevrådet interesse, idet skolenævnet inviterede undertegnede til at indlede ved et forældremøde.

Arbejdet i regionen (de fire århusianske gymnasieråd) har i det forløbne år været præget af megen stabilitet. Ca. en gang om måneden er der blevet holdt regionalmøder, hvor elevrepræsentanter fra de forskellige skoler har diskuteret fælles problemer og informeret

om egne aktiviteter. Mere konkret resulterede samarbejdet i afsendelsen af en skrivelse til arkitekterne for det nye gymnasium i Ris-skov. I denne skrivelse opregnedes de ønsker, elever måtte stille til en ny skole.

Elevrådet ved Aarhus Katedralskole er som de fleste andre gymnasieelevråd tilsluttet DGS (Danske Gymnasieelevråds Sammenslutning). Skolens elever får stadig mere fordel af dette medlemskab. Således modtager hver elev gratis hver måned »Gymnasiet« og har lejlighed til at købe med en betydelig rabat i en lang række forretninger. DGS har endvidere på mange måder haft lejlighed til at fremføre og fremskynde adskillige reformer i gymnasiet til gavn for eleverne.

Elevrådets styrelse 1967-68 består af følgende: Erling Rasmussen (formand), Bente Kousgård (næstformand), Poul Erik Oest (kasserer), Jens Bakkegård Rasmussen, Lars Thorup og Marianne Broge.

Erling Rasmussen.

Aarhus Katedralskoles Elevfond

Elevfondet, der i 1967 har fået nye love, består af to lærere og tre elever. Dets regnskab balancerer i år med op imod de 10.000 kr., så det er ikke småbeløb, fondet arbejder med. Det er da også meget betegnende for det voksende skoledemokrati, at eleverne gennem elevfondet kan være med til at administrere disse penge, der bl. a. stammer fra overskud på skolekomedien og skoleballet.

Elevfondets største udgiftspost har i år været elevrådets drift, som staten ganske vist yder et mindre tilskud til. Med dets forøgede arbejdsområde bruger elevrådet imidlertid et langt større beløb til f. eks. elevrigsdage og kurser, der er nødvendige for at få arbejdet til at glide og for at få nye impulser. Elevfondet støtter derfor elevrådet, ligesom det også opretholder elevtelefonen, som ligeledes giver et ret stort underskud.

Endvidere nyder elevaktiviteter som skoleskovturen, forårskoncerten og foreningslivet i A.K.I. og Heimdall godt af elevfonds-penge.

Endelig må det også nævnes, at fondet finansierer købet af den nye — og dyre — »kaffe-, cacao-, te- og bouillon-automat«.

Som det fremgår af ovenstående eksempler, kommer elevfondets midler mange forskellige foretagender til gode, og det er vel nok det, der har gjort elevfondet til en faktor, man regner med på Aarhus Katedralskole, selv om det mest arbejder bag kulisserne.

Elevfondets bestyrelse 1967-68 består af følgende:

Valgt af lærerkollegiet:

Lektor, fru B. Setterberg Jørgensen

Lektor Anton Boesen

Valgt af elevrådet:

Ejnar Nørager Pedersen 3 a (fmd.)

Bente Kousgaard 2 y (sekr.)

Niels Henrik Nielsen 3 c (tlf.)

Ejnar Nørager Pedersen.

Heimdall

Arrangementmæssigt har Heimdalls 104. sæson været god. Men mødeprocenten har ikke været tilfredsstillende. Det er mit håb, at de kommende år vil vise, at der, på trods af de stadig flere tilbud, er brug for en politisk uafhængig elevforening med bredere kulturelt sigte.

I årets løb har overlæge, dr. med. Flemming Kissmeyer-Nielsen holdt et foredrag med titlen »De etiske problemer ved nyretransplantationer«. Elsa Gress har introduceret og forevist sin film »Boxinganga«. Pastor Herluf Andersen har talt ud fra emnet »Moderne kirkekunst«. Rektor Aage Bertelsen har lagt op til en debat om »Gymnasiet i almindelighed og i særdeleshed«. Fhv. MF J. Skræppenborg-Nielsen har med ledsagende lysbilleder berettet om Finansudvalgets rejse til udviklingslandene. Og forfatteren Åge Madsen har givet eksempler på sit forfatterskab. Desuden har der været afholdt julemøde med lektor G. Müller, lektor I. Hainau Christensen og adj. F. Stein Larsen. Derudover 4 Lille-Heimdall-møder og 2 fester.

Heimdall Kunst- og dramatiklejrskole omtales under lejrskoler.

Bestyrelsen 1967-68 var: Lars Linnet-Jepsen 3 z (formand), Nik Okkels 3 z (næstformand), Sune Salling-Mortensen 3 d (referatsprotokol), Niels Christian Rahbek 3 b (Gjallarhornet), Alfred Løkke Borg 3 y (Sprøjten), Agnete Schmidt 3 x (kasserer), Lise Johnsson 2 k-mus (arkivar).

Lars Linnet-Jepsen.

AARHUS KATEDRALSKOLES VENNER AARHUSIANERSAMFUNDET

Aarhus Katedralskoles Venner, Aarhusianersamfundet, blev oprettet af en kreds af tidligere elever fra Aarhus Katedralskole den 22. marts 1948.

Foreningens formål er gennem medlemmernes bidrag at skabe mulighed for at støtte skolen på områder, hvor dens egne midler er utilstrækkelige.

Dette gælder *både* skolens forskellige kulturelle bestræbelser udover selve undervisningen, f. eks. udsmykning af skolen, afholdelse af foredrag, lejrskole, støtte til skolens musikliv o.s.v. og ganske særligt hjælp til trængende elever, f. eks. til deltagelse i ekskursioner og skolerejser og endelig til direkte understøttelse og flidspræmier, hvortil skolens legatmidler langtfra er tilstrækkelige.

Som medlemmer kan optages *alle* tidligere elever, nuværende elever, disses forældre og i øvrigt enhver, der ønsker at støtte formålet.

Man kan tegne sig som medlem for et årskontingent på 10 kr. eller mere, eller som livsvarigt medlem for et bidrag på mindst 100 kr.

Livsvarige medlemmers bidrag kan — hvis det ønskes — indgå i et særligt fond: *Aarhus Katedralskoles Legatfond*, hvis renter kun anvendes til understøttelse og flidspræmier.

Ungdommens Uddannelsesfond

Stipendierne uddeles årligt i december efter ansøgning ved nærmere bekendtgørelse i begyndelsen af skoleåret. Ved fordelingen lægges der vægt på forsørgerens økonomiske muligheder for at yde støtte under uddannelse, og der tages hensyn til elevens søskendeforhold, til særlige store udgifter til befordring mellem hjem og skole og opholdsudgifter i tilfælde, hvor afstanden til hjemmet gør det nødvendigt for eleven at tage ophold i Aarhus.

Elever, hvis forsørger har en skattepligtig indkomst på 20.000 kr. eller derover, kan under de nugældende vilkår ikke forvente støtte fra Ungdommens Uddannelsesfond.

Ved uddelingen i december 1967 tildeltes 96 af skolens elever 114.630 kr.

Det højeste årlige beløb, der kan ydes som stipendium, er kr. 3.600, og der kan normalt ikke udbetales stipendier på under kr. 1.000.

Skolens legater, flidsbelønninger

Fra *Aarhus Katedralskoles Venner, Aarhusianersamfundet*, er der i det forløbne år til uddeling blandt skolens elever modtaget 1.870 kr., der er fordelt således:

Aarhusianersamfundets legat: Bjarne Christiansen, 3 b, 200 kr.

Årgang 1910's legat: Egon Hørslev Rasmussen, 3 y, 100 kr.

Årgang 1920's legat: Gudrun Glenthøj, 3 d, 200 kr.

Årgang 1940's legat: Karen Marie Andersen, 3 e, 120 kr.

Fødselsdagslegatet: Niels Westergaard Nielsen, 3 x, 500 kr.

10 flidspræmier: boggavekort à 75 kr. til følgende elever:

Finn Egede Ovesen 3 c, Bodil Grue Sørensen 3 mus, Birthe Nielsen 3 d, Niels Jensen Jørgensen 3 y, Resi Seitzberg 3 a, Søren Pilgaard Poulsen 3 y, Viggo Nedergaard Jensen 3 v, Niels Holger Worm Nielsen 3 z, Niels Peter Frede Sørensen 3 v, Anne Marie Larsen 3 x.

Derudover er uddelt følgende stipendier:

Stipendiefonden: Lis Wedell Horsner 3 a, Birgitte Juncker 3 b, hver 200 kr., Jørgen Nergren Rasmussen 2 v, 180 kr.

Nis Nissens transglegat: Margrethe Millgaard 3 mus, 400 kr., Holger Kristensen 3 x, 800 kr., Flemming Hoberg Nielsen 2 y, Ole Fournaise 2 k, hver 200 kr.

Nis Nissens flidslegat: Knud Posborg Christiansen 3 e, Karen Bach Rasmussen 3 a, Gunver Nørskov Petersen 3 z og Torben Jensen 3 v, hver 100 kr.

A. L. Kabells legat: Hanne Thorup Hansen 3 c og Grethe Schmidt 3 d, hver 100 kr.

Johs. Kabells legat: Eric Kressel 3 y, 150 kr.

Schoubyes legat: Rosita Bosquin 3 c, 125 kr.

Rosenkranz' legat: Anton Strunge 3 x, 125 kr.

Tækkemand J. Frederiksens legat: Finn Hald Jensen 3 z og Svend Brandt Jensen 3 v, hver 100 kr.

Ole Rømers legat: Jørgen Hedegård Christiansen 3 z og Ove Petersen 3 v, hver 100 kr.

C. F. Ingerslevs legat: Ingelise Kristensen 3 z, 450 kr.

Ruggaard H. Jensens legat: Jarl Blauenfeldt Sørensen 3 mus, 75 kr.

Frihedskampens legat: Ruth Olesen 3 a, 150 kr.

Rønbæks legat: Vagn Nielsen Englyst 3 c og Kirsten Brøchner Petersen 3 a, hver 350 kr.

Hans Broges legat: Per Krarup Holst 3 k, 325 kr.

Hans Puggaards legat: Hans Rosager Olesen 3 r og Lone Messel 3 r, hver 140 kr.

Rasmus Andersens legat: Eva Kondrup Sørensen 3 c, 140 kr.

Sveinbjørnsons legat: Inger Gabrielsen 3 b og Elin Jensen 3 y, hver 75 kr.

Otto Larsens legat: Anni Birgitte Petersen 3 z, 370 kr.

Moltkes legat: Niels Westergaard Nielsen 3 x, 75 kr., Hans Jacob Ingerslev 2 c, Henrik Schønheyder 1 v, hver 150 kr. (juni og dec.) samt Sigurd Trolle 2 a, 75 kr.

- Genforeningslegatet*: Studieportionen, 3.100 kr. p.a.: stud. scient.
Morten Kielland Brandt.
Skoleportioner: Svend Meiborg Sørensen 3 v og Henrik Schønheyder 1 v, 500 kr. hver i juni og dec.
- Jacobsens legat*: Ole Bo Hansen 3 v, Winnie Lerche 3 z og Knud Posborg Christiansen 3 e, hver 125 kr.
- Davidssens legat*: Asger Blond 3 k, 100 kr.
- Lorentzens legat*: for elever: Jørgen Rosing Jensen 3 e, 75 kr.
For lærerenker: fru M. Thorsø, 100 kr.
- Fogh-Wilsterske legat*: Catherine Helay, 20 kr., biblioteket, 10 kr.
- Anonymt legat*: Carol Lightner, 20 kr.
- Hertels legat*: Svend Gotschalk Rasmussen 3 e, 75 kr.
- Byrjalsens legat*: Christen Dahl Kragh 3 v, 425 kr.
- Brix' legat*: Karen Kammersgaard Bek 3 c, 100 kr.
- Brd. Lunds legat*: Astrid Maria Kjærgaard 3 x, 100 kr.
- L. Christensens legat*: Elin Jensen 2 y, 350 kr.
- Kiers legat*: Per Kjerulf Møller 3 y og Niels Bo Westergaard 3 v, hver 600 kr.
- Jan Lembkes mindelegat*: Lis Röhde Andersen 3 k, 100 kr.
- Idrætslegatet*: Peter Storch 3 x, 100 kr.
- Rejsestipendier fra C.I.S.*: Bjarne Christiansen 3 b, 360 D.M., Gunner Dybvad Olesen 3 y, Christian Andersen 3 z, hver 300 D.M.
- 40-års jubilarer*: Lcif Thuesen 3 b, 500 kr.
- 25-års jubilarer*: Sten Kr. Eriksen 3 e, Poul Østergaard Kruse 3 y, hver 1.000 kr.

Mundtlige prøver og årsafslutning

Forældre, pårørende, gamle elever og enhver, der interesserer sig for skolen og dens arbejde, indbydes til at overvære de mundtlige prøver og skolens afslutningshøjtidelighed. Afslutningen finder sted lørdag den 22. juni kl. 10 i Scala.

Det nye skoleår begynder mandag den 12. august kl. 10.

Aarhus, i maj 1968.

Aage Bertelsen.