



# Danskernes Historie Online

Danske Slægtsforskeres Bibliotek

## Dette værk er downloadet fra Danskernes Historie Online

**Danskernes Historie Online** er Danmarks største digitaliseringsprojekt af litteratur inden for emner som personalhistorie, lokalhistorie og slægtsforskning. Biblioteket hører under den almennyttige forening Danske Slægtsforskere. Vi bevarer vores fælles kulturarv, digitaliserer den og stiller den til rådighed for alle interesserede.

### Støt Danskernes Historie Online - Bliv sponsor

Som sponsor i biblioteket opnår du en række fordele. Læs mere om fordele og sponsorat her: <https://slaegtsbibliotek.dk/sponsorat>

### Ophavsret

Biblioteket indeholder værker både med og uden ophavsret. For værker, som er omfattet af ophavsret, må PDF-filen kun benyttes til personligt brug.

### Links

Slægtsforskeres Bibliotek: <https://slaegtsbibliotek.dk>

Danske Slægtsforskere: <https://slaegt.dk>

# Årsberetning 1965-66



**KØGE KOMMUNALE SKOLEVÆSEN**



# ÅRSBERETNING

1965-66

*Ved*  
HENNING JØRGENSEN  
*stadsskoleinspektør*

KØGE KOMMUNALE SKOLEVÆSEN

# Skolevæsenets ledelse m.v.

## **Skolekommissionen:**

*Valgt af byrådet:*

Driftskemiker Jørgen Jørgensen, Pedersvej 12, tlf. 2415  
Distrikstjordemoder, fru Hald Pedersen, Tøxensvej 11, tlf. 892  
Fru Kirsten Schmidt, Skovvænget 37, tlf. 1016  
Laborant Arne Petersen, Irisvej 8, tlf. 1654  
Tømrer Otto Pedersen, Lellinge, tlf. Lellinge 81

*Valgt af forældre:*

Fru Inger Bjerre, Konvalvej 13, tlf. 2045  
Inspektør David Pedersen, Eggøjevej 60 A, tlf. 2216

## **Skoleudvalget:**

Borgmester Åge Sund  
Distrikstjordemoder, fru Hald Pedersen  
Laborant Arne Petersen

## **Skolenævn:**

**SØNDRE SKOLE:**

Fru Inger Bjerre, Konvalvej 13  
Civilingeniør Fr. Sass Nielsen, Parkvej 35

*Valgt af byrådet:*

Fru Kirsten Schmidt, Skovvænget 37

**BROCHMANDS SKOLE:**

Fru Regitze Müller, Clara Frijsvej 37  
Forstander Jørgen Wessmann, Søvang 1

*Valgt af byrådet:*

Laborant Arne Petersen

**TØXENS SKOLE:**

Fru Dam-Jensen, H. C. Andersensgade 9  
Inspektør David Petersen, Eggøjevej 60 A

*Valgt af byrådet:*

Driftskemiker Jørgen Jørgensen, Pedersvej 12

## LELLINGE SKOLE:

Vognmand Carl Emil Pedersen, Lellinge  
Sygeplejerske, fru Alvilde Johnsen, »Kirkely«, Lellinge

*Valgt af byrådet:*

Tømrer Otto Pedersen, Lellinge

## KØGE GYMNASIUM:

Direktør, civilingeniør Erik Hartvig Nielsen, Skovvænget 13  
Mejerist Tage Pedersen, Pedersvej 19

*Valgt af byrådet:*

Distriktsjordemoder, fru M. Hald Pedersen, Tøxensvej 11

### **Skoleledere:**

Stadsskoleinspektør Henning Jørgensen, Søndre skole, telf. 1778,  
træffes som regel hverdage 11.30–12.30 (undt. lørdag)  
Skoleinspektør A. Daugbjerg, Brochmands skole, telf. 867,  
træffes hverdage 8–9 (undt. lørdag)  
Skoleinspektør K. Frier, Tøxens skole, telf. 729,  
træffes hverdage 8–9 (undt. lørdag)  
Førstelærer Chr. Refshøj, Lellinge skole, telf. Lellinge 55,  
træffes bedst efter kl. 14  
Rektor H. Bertelsen, Køge Gymnasium, telf. 2723,  
træffes hverdage 12–13 (undt. lørdag)

### **Viceinspektører:**

Søndre skole: J. Havkrog Jensen, telf. 1778  
Brochmands skole: Mogens Koefoed, telf. 2615  
Tøxens skole: Frk. I. Johansen, telf. 2651

### **Stadsskoleinspektørens kontor:**

Sekretær, fru E. Svarre, Søndre skole, telf. 1778  
kontortid 8–12

### **Skolepsykologisk kontor:**

Skolepsykolog, frk. Edith Christoffersen, Brochmands skole, telf. 787  
Træffetid: kl. 8.50–9.10 (undt. fredag)

### **Talepædagog:**

Fru Birgitte Rasmussen, Søndre skole

### **Hørepædagog:**

Fru E. Ammitzbøll, Søndre skole

### **Fælleslærerrådets formand:**

Lærer J. Hauge, Søndre skole

### **Lærerrådsformænd:**

Søndre skole: Overlærer, fru E. Stenkjær  
Brochmands skole: Lærer E. Bondegård Madsen  
Tøxens skole: Overlærer Valther Hansen  
Lellinge skole: Lærer Bent Madsen  
Køge gymnasium: Adjunkt Svend Brendstrup

### **Lærerværelser:**

Søndre skole: telf. 135  
Brochmands skole: telf. 2076  
Tøxens skole: telf. 682  
Køge gymnasium: telf. 2784

### **Skolebetjente:**

Søndre skole: H. Melander, telf. 1761  
Brochmands skole: K. D. Nielsen  
Tøxens skole: N. P. Pedersen  
Lellinge skole: Helge H. Nielsen, telf. Lellinge 31  
Køge gymnasium: K. Å. Nielsen, telf. 3095

### **Skolelægen:**

Kredslæge H. Bisgaard-Frantzen, Blegdammen 28, telf. 1831  
Skolesundhedsplejerske, fru I. G. Abrahamsson, Skovvænget 11, telf. 378  
træffes bedst mellem 7.30 og 8.30

### **Skoletandklinikken:**

Tøxens skole, kontortid 8–9, telf. 1257  
Klinikchef: tandlæge, fru Elisa Crone  
Børnetandlæge: fru Inga Vilholth

Børnetandlæge: fru Kirsten Søndergaard Carstens  
Klinikassistent: fru Birgitte Nielsen  
Klinikassistent: fru Gerda Berendt  
Klinikassistentelev: frk. Lonni Kjær Nielsen

---

## Køge kommunale skolevæsen 1965-66

En af de første opgaver, som en nyvalgt kommunalbestyrelse skal give sig i kast med, er at ordne tilsynet med kommunens skoler. Hvis kommunalbestyrelsen vedtager, at der skal være skolenævn ved hver skole og såkaldt »lille« skolekommission, mangler man kun at lade hver skoles forældre-kreds vælge skolenævn-medlemmer. Er kommunalbestyrelsen ikke sikker på, at forældrene ønsker skolenævn, skal spørgsmålet belyses ved en afstemning blandt forældrene. Ved denne afstemning tilkendegiver forældrene, om de ønsker tilsynet med skolerne varetaget af en »stor« skolekommission eller af skolenævn og en »lille« skolekommission.

I Køge fulgte vi den sidste fremgangsmåde, og resultatet blev som bekendt, at vi fik skolenævn og »lille« skolekommission.

Vi, der har været med til at tilrettelægge alle de afstemninger og valg, der skulle til for at få dannet tilsynet med byens skoler for de næste fire år, finder, at loven er meget snørklet og håber, at man ved en lovrevision vil forenkle disse regler. Det er vor opfattelse, at denne omstændelige procedure har været medvirkende til, at det kun var et meget ringe antal forældre, der mødte op, da man skulle vælge forældrenes medlemmer af skolenæv-nene.

Det må dog erkendes, at de forældre, der mødte op, valgte fornuftigt. Det har glædet os, der er valgt af kommunalbestyrelsen, at se den interesse og den forståelse for skolerne og for skolernes problemer, hvormed de forældrevalgte medlemmer går til arbejdet.

Nå man studerer loven, får man let det indtryk, at skolenævnene har langt det største arbejdsområde, medens skolekommissionen kun skal tage sig af de opgaver, der er fælles for hele skolevæsenet. I princippet er dette naturligvis også rigtigt, men i praksis har det vist sig, at arbejdsbyrden er nogenlunde ligeligt fordelt, idet der er flere fælles opgaver, end man får øje på, når man gennemlæser loven.

Det vil føre for vidt at give en detaljeret redegørelse for det arbejde, som skolekommissionen har udført, og for de opgaver, der venter på at blive løst. Det vil dog være på sin plads, at nævne enkelte af de ting, der optager os. Det er lykkedes i år at oprette børnehaveklasser ved to af byens skoler. Målet må være, at der oprettes børnehaveklasser ved alle byens folke-skoler. Manglende tilslutning medførte, at der ikke blev nogen tiende klasse i år. Skolekommissionen og skolenævnene vil støtte skoleledernes bestræbelser for at gøre forældre og elever bekendt med de fordele, det indebærer, at afslutte skolegangen i en tiende klasse. Vi håber at vore samlede bestræbelser vil medføre, at det bliver muligt at oprette en tiende klasse til næste



år. Gennem flere år har skolevæsenet i Køge arbejdet på at få godkendt en ny plan for skolernes arbejde. Fremkomsten af nye love i forbindelse med, at den afdeling i ministeriet, der behandler skoleplaner, har skiftet leder et par gange, har medført, at den endelige godkendelse endnu ikke foreligger. Skolekommissionen er af den formening, at dette arbejde kan afsluttes i løbet af vinteren.

I mange år har det været sædvane her i byen, at skoleudvalgets formand også var formand for skolekommissionen. Denne ordning gav en hurtig og smidig behandling af de mange sager, der både skal behandles af skolekommission og skoleudvalg. Man vil derfor sikkert kunne forstå, at jeg i starten var noget betænkelig ved den situation, der opstod efter valget, hvor skoleudvalgets formand ikke er medlem af skolekommissionen og skolekommissionens formand ikke er medlem af skoleudvalget. De måneder, der er gået siden skolekommissionen påbegyndte sit arbejde har vist, at der ikke var grundlag for mine betænkeligheder. Der er stadig en nær kontakt mellem skoleudvalg og skolekommission, og hvad der er vigtigt, vi har samme opfattelse af de sager, som vi skal løse i fællesskab.

En skole er en levende organisme, der ændrer sig i takt med den udvikling, som vort samfund gennemløber. Det er derfor store krav, der stilles de mennesker, der skal undervise vore børn. Vi er i Køge i den heldige situation, at de lærerinder og lærere og de skoleledere, der på vore folkeskoler og på vort gymnasium har fået til opgave at give vore børn gode skolekundskaber, ikke kun omfatter deres arbejde som et levebrød. Under det gnidningsløse samarbejde, som der har været mellem skolenævn og skolekommission på den ene side og skoleledere og lærerråd på den anden, har vi ikke kunnet undgå at bemærke den respekt, som vore pædagoger har overfor deres arbejde.

Selvom skolenævn og skolekommission kun har arbejdet i et halvt år, og det derfor er for tidligt at afgøre om de forventninger, man har stillet til dem, vil blive indfriet, har skolekommissionen den opfattelse, at skolenævnene har forstærket kontakten mellem skole og hjem. Dette er i sig selv en vigtig ting. Hvis ikke skole og hjem er på bølgelængde, vil det være svært at gennemføre undervisningen på en sådan måde, at dem, der skal nyde godt af dem, får det fulde udbytte.

*Jørgen Jørgensen,*  
skolekommissionens formand.

## **Ellømarkskolen**

Stadsskoleinspektør Henning Jørgensen har bedt os om at skrive lidt om den kommende kommuneskole på Ellemarken i Søndre Køge, denne opfordring efterkommer vi gerne:

Ellemarksskolens opførelse skal — efter at Køge byråd har givet sin endelige sanktion — påbegyndes omkring 1. december 1966 og første etape skal være klar efter sommerferien 1968's afslutning.

Første byggetape omfatter 2 børnehaveklasser, 9 normalklasser, 2 halve klasselokaler, lærerværelse samt følgende faglokaler: sang-rytmiksal, håndgerningslokale, sløjdlokale, husgerningslokale, formningslokale, håndgerningslokale.

Det er meningen at fortsætte byggeriet med en læge-tandklinikfløj og herefter — i takt med den forventede stigning i indbyggertallet — de resterende 18 normalklasser, 2 halve klasserum, administrationsafdelingen, de resterende faglokaler: Bibliotek, kombinationslokale, biologi og fysik samt idrætsbygningen.

#### *Placering på grunden:*

Det har været naturligt at placere skolen, således at den sammen med gymnasiet kunne udnytte et fælles sportsareal: Ved at friholde det midterste plæneareal for atletikbaner m.v. er der her skabt mulighed for afvikling af hele byens skolesportstævner.

#### *Skoletype:*

Ellemarksskolen er udformet efter kamskoleprincippet, hvor klasserummene i rækker på  $6\frac{1}{2}$  danner tænderne og faglokalerne udgør ryggen. Denne skoletype giver de korteste ganglinier fra lærerværelse til fjernest liggende klasserum; den giver mulighed for hurtig udtømning af klasserummene i frikvartererne, nem orientering ved færdsel i bygningen samt opdeling af børnene i naturlige årgangs-grupper med egen legeplads, toilet, lætag m.v.

På ét punkt adskiller Ellemarksskolen sig fra de traditionelle kamskoler: Gangarealerne ud for klasserummene er udeladt til fordel for grupperum ud for hvert klasserum. Døradgangen imellem alle grupperum muliggør lærertrafik til og fra lærerværelset ved frikvarterets begyndelse og slutning. Elevernes ganglinier går i langt overvejende grad imellem klasserum-legeplads-klasserum eller faglokale-legeplads-faglokale. Med andre ord passagen af maksimalt 5 lærere er for lille et behov til at rimeligøre kostbart gangareal til klasserummene. Vi har beregnet besparelsen til at ligge på omkring  $\frac{3}{4}$  million kroner.

Administrationsafdelingen består af de obligate kontorer til inspektør, viceinspektør, sekretær, skolepsykolog samt talepædagog.

Lægefløjen: beliggende nærmest Gymnasievej, med selvstændig adgang fra denne, indeholder — foruden lægerum og sygeplejerskerum — en centraltandklinik som (foruden de normale birum: røntgen, teknik, personale- rum og lederkontor) har 4 klinikrum samt et tandreguleringsrum med to

stole. Det ene af klinikrummene vil ikke blive indrettet før behovet melder sig i form af tilslutning fra nabokommunerne.

Gymnastikbygningen tænkes placeret ud mod Gymnasievej i forlængelse af gymnasiets gymnastikbygning og forbundet med denne med en mur. Der vil på denne måde blive skabt en sammenkædning af de to skolekomplekser som vil give gadebilledet en rolig afslutning. Det er først tanken at påbegynde denne del af skolen i anden byggetape, og til den tid vil det være afgjort, hvilket af de tre alternativer, kommunen vil gå ind for: om det skal være en svømmesal og kun én gymnastiksal (afhængigt af om dette skemamæssigt kan indpasses i gymnasiets timeprogram, idet gymnasiets gymnastiksale — i påkommende tilfælde — skal indgå i en fælles gymnastik-pulje med Ellemarkskolen), om det skal være en svømmesal flankeret af to gymnastiksale, hvor svømmesalen deler omklædningsfaciliteter med de to gymnastiksale, eller — efter normal standard — der kun skal bygges to gymnastiksale.

Afsluttende skal oplyses, at kommunen har regnet med fælles varmecentral med det overforliggende boligselskab.

*Andersen & Besiakow,*  
arkitekter.

## **Indlemmelse af Lellinge i Køge kommune**

Den 1. april 1966 blev Lellinge indlemmet i Køge, og Lellinge skole er nu altså en af skolerne under Køge kommunale skolevæsen. Samarbejdet med Lellinge skole er imidlertid ikke af ny dato, idet Køge skolevæsen har optaget elever derfra til 8. klasse og 1. real, ligesom vi har haft elever fra Lellinge til undervisning i sløjd og skolekøkken her i Køge i en årrække. Efter denne tilknytning og efter den nærmere tilknytning, vi har haft siden 1. april 1966, har vi i Køge erfaring for, at der har eksisteret et særdeles godt samarbejde mellem Lellinge skole og skolerne i Køge, ikke mindst takket være førstelærer Refshøjs venlige indstilling og dygtighed. Vi byder hermed Lellinge skole velkommen til fortsat godt samarbejde indenfor Køge kommunale skolevæsen.

## **Børnehaveklasser**

Med undervisningsministeriets cirkulære af 14. juli 1966 er den hidtidige forsøgsordning vedrørende børnehaveklasser blevet afløst af en almindelig ordning, hvorefter oprettelsen af børnehaveklasser kan ske ved en bestemmelse på kommunens skoleplan, dog under visse forudsætninger, af hvilke skal nævnes følgende:

1. Skolen må råde over de fornødne lokaler og kvalificeret personale.

2. Børnene må ved optagelsen være fyldt 5, men endnu ikke være fyldt 7 år og skal desuden tilhøre vedkommende skoles distrikt.
3. Lokalerne skal opfylde mindst samme krav med hensyn til størrelse, belysning, beliggenhed i skolekomplekset m.v. som almindelige klasse-lokaler.

Betingelse 1 er, hvad lærerkræfter angår, opfyldt her i Køge, men vi må beklage, at der ikke hidtil på Brochmands skole har været mulighed for at skaffe lokaler til børnehaveklasser. Derimod startede Tøxens skole en børnehaveklasse den 1. august 1966, idet den nedlagte pedelbolig i skolens kælderetage blev indrettet til formålet. Da betingelsen for, at et barn kan optages i en skoles børnehaveklasse, er, at barnet det følgende skoleår skal gå i denne skoles 1. klasse, kan hverken Søndre skole eller Tøxens skole optage børn i deres børnehaveklasser fra Brochmands skoles distrikt, selv om der ved såvel Søndre skole som Tøxens skole i 1966/67 var mulighed for lokalemæssigt at oprette yderligere en klasse. Desuden er Ellemarksdistriktet blevet stedbarn, idet børnene herfra deles mellem Brochmands og Tøxens skoler, som der er plads til. Denne kedelige situation er simpelthen opstået, fordi vi endnu ikke har Ellemarksskolen, og da den efter de seneste oplysninger først kan tages i brug 1. august 1968 vil Ellemarksområdet forældre heller ikke i 1967/68 kunne få deres børn i børnehaveklasser, idet disse børn pr. 1/8 1968 skal i 1. klasse på Ellemarksskolen.

Med hensyn til betingelse 3 er vi dækket ind på Tøxens og Søndre skoler, dog kan lokalerne på Søndre skole ikke præstere den reglementerede loftshøjde, hvilket afstedkom en del bryderier, da vi i sin tid oprettede børnehaveklasserne. Imidlertid fik vi under forsøgsordningen tilladelse til at benytte disse lokaler, ligesom undervisningsministeriet for 1966/67 har godkendt brug af samme lokaler, idet man vel nok på grund af cirkulærets sene fremkomst har været mere tilbøjelig til at se bort fra meget kategoriske krav, som cirkulæret opstiller i indeværende skoleår. Man har dog ikke lagt skjul på, at man ikke fremover skal forvente dispensationer, så hvordan fremtiden for Søndre skoles børnehaveklasser vil tegne sig, kan vi først vide, når ministeriet har svaret på vor skrivelse af 14. oktober 1966, hvori vi anmoder om, at vore lokaliteter, der i 4 år har været anvendt til børnehaveklasser, også fremover må blive godkendt til dette formål.

## **Samarbejdet mellem ungdomsskolen og folkeskolen Køge**

Den 25. november 1965 fremsendte skolekommissionen til Køge byråd følgende skrivelse:

På skolekommissionsmøde af 18. november drøftede man samarbejdet mellem Køge kommunale skoler og Ungdomsskolen om de valgfri fag, således at eleverne i 8. klasserne næste skoleår skulle kunne tilbydes valg-

fra fag på Ungdomsskolen, hvis kommuneskolerne ikke selv af pladsmæssige eller andre grunde har mulighed for at oprette valgfri fag i den udstrækning, som er ønsket af eleverne. Ungdomsskolen forpligter sig til at give disse elever en undervisning, der i omfang og mål svarer til undervisningen i folkeskolen. Efter 2 års undervisning vil disse elever sammen med deres klassekammerater, der har modtaget undervisning i de valgfri fag i folkeskolen, kunne indstilles til den statskontrollerede prøve, som afholdes af folkeskolen, og opnåede karakterer vil sammen med karakterer fra de øvrige valgfri fag samt de obligatoriske fag påføres eksamensbevis udstedt af folkeskolen. Både på grund af den fleksibilitet, man opnår ved denne ordning samt på grund af den mere effektive udnyttelse af lokaleforholdene var skolekommissionen enig i enstemmigt at støtte den fremsatte idé, ligesom fælleslærerrådet og ungdomsnævnet går stærkt ind for tanken. Sagen fremsendes til Køge byråd til eventuel forelæggelse for undervisningsministeriet.

Den 14. december 1965 fremsende Køge byråd til ministeriet en skrivelse, hvori man anbefalede den af skolekommissionen indsendte anmodning, og den 7. juli 1966 godkendte undervisningsministeriet, at man ved Køge kommunale skolevæsen midlertidigt for skoleåret 1966/67 etablerede et forsøgsvis samarbejde mellem Ungdomsskolen og folkeskolen som skitseret i skolekommissionens skrivelse af 25. november 1965. Samarbejdet mellem folkeskole og ungdomsskole om de valgfri fag her i Køge er altså nu påbegyndt, men da vi ikke er blinde for, at der kan opstå problemer undervejs, har vi startet forsøget med forsigtighed, således at støtrelsen af fagrækken og elevtallet, der indgår i forsøget for 1966/67, er minimalt. Imidlertid har vi ved det etablerede samarbejde dækket behovet for, at vore elever har fået deres ønsker opfyldt vedrørende de valgfri fag. Det er for mig noget meget centralt, at netop et behov skaber de gode ideer. I den forbindelse må jeg nævne, at der ikke, for mig at se, med det run, der er på vore 8. klasser, er behov for en udvidelse af undervisningspligten. En tilvalgsskole er der eventuelt behov for, hvis vi da ikke kopierer den svenske tilvalgsskole, men opbygger vor egen »tilpasningsskole.», som undgår den svenske skoles fejltagelser, men så må man skabe betingelser for, at en sådan skoleordning har mulighed for at slå rod, og her må man da ikke være blind for, at tilvalgsskolen først og fremmest i lighed med 1958-loven kræver flere lærerkræfter og lokaler.

Må jeg være så ubeskedent at mene, at et påtænkt samarbejde om valgfri fag mellem folkeskole og ungdomsskole *kan* være en spænd begyndelse til at skabe mulighed for at løse opgaven med at skaffe flere lærerkræfter, som er en nødvendighed for en fremtidig skoleform efter tilvalgsprincipper, men en spænd begyndelse, der kan styrkes gennem et fremtidigt udvidet

samarbejde, således at vore folkeskoleelever frit kan vælge de valgfri fag enten på folkeskolen eller i ungdomsskolen. Gennem en sådan ordning kan vi i hvert tilfælde økonomisere med vore lærerkræfter, og det er for mig at se en tvingende nødvendighed, hvis vi skal kunne løse de fremtidige undervisnings- og uddannelsesplaner. Skal disse blive mere end teoretiske udredninger, må der gennem samarbejde skabes muligheder for deres gennemførelse. Dette samarbejde må baseres på fælles tillid og godkendelse af »hinandens« kunnen og arbejdsindsats. Her har man for mig at se et stykke vej endnu, når jeg f. eks. tænker på de overlapninger, der finder sted mellem forskellige skoleformer. Jeg skal blot nævne et konkret eksempel: En skoleelev, der tager statskontrolleret prøve efter 10. klasse i maskinskrivning, en prøve, der i sværhedskrav og omfang ligger på linie med en handelsmedhjælpereksamen i samme fag, kan ikke undgå at gå til maskinskrivning på handelsskolen, hvis eleven skal have en handelsmedhjælpereksamen.

Hvis elever fra en skoleafdeling kunne overføre sine karakterer til en anden, kunne man, om ikke eliminere lærermanglen, så i hvert tilfælde gøre et indhug i den. Lad altså vore skoleelever med teknisk forberedelseksamen få lov at overføre visse fag på teknisk skole, og lad vore elever fra 8.—9.—10. klasse, der har haft valgfri handelsbetonede fag, overføre disse på handelsskolerne. Lad de forskellige skoleafdelinger i stedet for at overlape hinanden, samarbejde ved at udfylde hinanden, så tror jeg på, at de fremtidige opgaver, vi skal løse, også med hensyn til fremskaffelse af et tilstrækkeligt stort antal lærerkræfter, vil kunne klares, og i hvert tilfælde vil kunne klares betydeligt lettere.

Her har den tidligere undervisningsminister Helweg Petersen jo ret, når han i en kronik siger: »I en tid, hvor det kniber med at skaffe de nødvendige lærerkræfter, vil diskussionen let farves af vanskelighederne, men i den langsigtede planlægning må vi holde os for øje, hvad vi ønsker skal ske. Vi skal ikke blot handle ud fra øjeblikkelige forudsætninger, men i høj grad ud fra ønsker om at påvirke forudsætningerne«.

## Tilvalgsskole

Et ord, som forældre gang på gang i den pædagogiske debat er stødt på, er tilvalgsskole. Hvad er tilvalgsskole, hvorfor er tilvalgsskolen opstået, og hvad menes der om indførelse af tilvalgsskole herhjemme. Som det blev sagt i en rundbordssamtale på Den Danske Realskoleforenings årsmøde i oktober i år, tales der ofte, som om tilvalgsskole er noget ganske nyt, men det er jo ikke tilfældet, da vi efter 1958-loven i 8.—9.—10. klasserne har indført tilvalgsprincippet, således at eleverne i denne afdeling foruden en stamme af obligatoriske fag vælger fag efter eget ønske, efter evner og anlæg. Hermed er der imidlertid, synes man fra visse sider, opstået en skæv-

hed, idet realafdelingens elever ikke på samme måde får tilbudt valgfri fag, men må, som undervisningsministeren udtrykker det, nyde en standardiseret menu, hvor de kun har valget at skulle gennem alle retterne eller også lade det hele stå. Ideen med tilvalgsskolen er i korte træk følgende:

Man lader alle elever i 8.—9.—10. skoleår ligesom i de første 7 skoleår klassevis gå sammen i en grundstamme af obligatoriske fag. Samtidig med at elever, som stiler imod statskontrolleret prøve efter 10. klasse eller teknisk forberedelseksamen eller hvad afgangseksaminer, man måtte finde på at opstille, kan vælge enkelte fag, der stiler mod realeksamen, vil elever, der stiler mod realeksamen kunne få lejlighed til at vælge blandt de fag, som nu er forbeholdt de nuværende 8.—9.—10. klasser.

Debatten om tilvalgsskolen er nu i fuld gang, og der er fremført både fordele og vanskeligheder med en indføring af denne skoleform. Den iøjnefaldende fordel ved tilvalgsskolen er, at alle elever i 8., 9. og 10. skoleår får lejlighed til som sagt at vælge fag efter lyst, evner og anlæg. Men der er også flere vanskeligheder at pege på, og der skal nævnes et par væsentlige faktorer som taler for, at man ikke *forbaster* sig med hensyn til indførelse af tilvalgsskolen:

1. Tilvalgsskolen kræver flere lærere og lokaler, og der er i øjeblikket såvel lærer- som lokalemangel.
2. Det er en dyr skoleform. Er der dækning for de øgede udgifter til flere lærerkræfter, lokaler m.v.?

Ligesom de øvrige reformtanker, der er fremme for tiden: udvidet undervisningspligt og 5-dages uge må det vel nok tilrådes, at man nøje undersøger

1. Om der er behov for dem.
2. Om der kan skabes muligheder for, at de kan gennemføres.

Mange har da også talt mod indførelse af forhastede reformer. Jeg skal her gengive et uddrag af et indlæg af undervisningsinspektør, cand. mag. Vilhelm Baltzer, der i Den Danske Realskoles jubilæumsskrift i oktober 1966 siger: »Som den levende organisme skolen er, må den stadig udvikle sig, og der er derfor intet, der er så sikkert, som at, så snart en ny skoleordning er vedtaget, indebærer den spiren til noget nyere. Dette er jo også tilfældet med ordningen af 1958. Diskussionen på dette område er allerede i fuld gang og det ny viser sig i horisonten, inden vi endnu er kommet til vejs ende med vor forholdsvis unge lov. Den er kun 8 år gammel og først fuldt gennemført i 1967. Undervisningsinspektør Hans Jørgen Hansen holdt engang en tale i realskoleforeningen i det år, han gik af, om overgangen til det ny. Mottoet var: »Kør langsomt over broen«. Var dette da ikke reaktionært? Skulle man ikke se at få fuld fart på med det samme og lade falde, hvad der ikke kunne stå? Den, der kender skolen indefra med dens arbejds- og problemfyldte hverdag, må så absolut give ham ret. Både lærere og

elever er mennesker, og kan ikke som maskiner stilles om med kort varsel, og vi kan her tage forældrene med«.

En anden kendt skolemand, skoledirektør Nørfeldt fra Frederiksberg skolevæsen har udtalt sig i mere skarpe vendinger overfor indførelsen af forhastede reformer. Skoledirektøren siger hertil: »Vi er trætte af disse ustandselige opfordringer til pædagogisk fornyelse, hvad enten de fremføres via tålmodig tryksværte eller letbetrædelige talerstole, når der ikke samtidig peges på realistiske udveje til fornyelsens gennemførelse«.

*Men mon vi nogensinde mere — blot i en forholdsvis kort årrække ad gangen — kommer til at opleve et roligt og stationært skolebillede.*

*Henning Jørgensen.*

I en årsberetning er det rigtigt, at skoleledelsen giver sin opfattelse af de nye skoletanker. Skolenævn og skolekommission mener dog også, at andres meninger skal komme til orde, hvorfor man i løbet af vinteren påtænker at afholde et møde, hvor modstandere og fortalere for de skoletanker, der er fremme, vil få lejlighed til at redegøre for deres opfattelse.

*Jørgen Jørgensen.*



Overflytning fra 5.—6. skoleår.

	antal		antal elever			om- gæn- gere.	antal klasser		
	5. klasse	elevtal	6a	6b	6udelt		6a	6b	6udelt
Søndre skole	3	72	0	0	72	0	0	0	3
Brochmands skole	3	55	0	0	55	0	0	0	3
Tøxens skole	3	52	24	26	0	2	1	1	0
Ialt	9	179	24	26	127	2	1	1	6

Overflytning fra 7.—8. skoleår.

	Klasse	Elevtal	Til prøve	Bestået	Opt. i 1. real	Optaget i 8. klasse	Oversidning	Udmeldt
Søndre skole	7a	24	1	1	12	10	0	2
	7b	24	2	0	9	13	0	2
	7c	21	3	0	6	12	0	3
	7d	25	3	1	12	12	0	1
Brochmands skole	7a	24	0	0	10	11	0	3
	7b	24	3	1	8	14	1	1
	7c	24	3	2	10	10	0	4
Tøxens skole	7a	26	0	0	0	17	0	9
	7b	31	3	0	25	6	0	0
Ialt		223	18	5	92	105	1	25

Udenbys elever pr. 1. august 1965

Klasse	3G	2G	1G	3r	2r	1r	10	9	8	7	6	5	4	3	2	1	Ialt
Søndre sk.				1	0	1	0	5	1	3	1	0	0	0	0	0	12
Broch. sk.				1	2	2	0	2	5	3	1	1	0	2	2	1	22
Tøxens sk.				2	0	1	10	3	1	2	2	4	6	0	3	2	36
Lellinge sk.										1							1
Gymnasiet	42	78	102	5	10	11											248
Ialt	42	78	102	9	12	15	10	10	6	9	4	5	6	2	5	3	319

## Valgfri fag

*8. kls. elevtal 13 d./17 p. 9 d./18. p. 5 d./8. p.*

fag	Søndre skole antal elever	Brochmands skole antal elever	Tøxens skole antal elever	ialt
engelsk I og II	24	30	4	58
tysk I og II	13	22	3	38
maskinskrivning	16	14	8	38
bogføring	9	10	7	26
geometrisk tegning	5	8	3	16
aritmetik	0	6		6
metalsløjde	5	0		5
håndgerning	0	11		11
husgerning, drenge	5	0		5
husgerning, piger	3	12	5	20
fysik	2	7		9
træsløjde	2	5		7

*9. kls. elevtal 5 d./8 p. 4 d./14 p. 4 d./8 p.*

engelsk I og II	12	17	8	37
tysk I og II	7	7	6	20
maskinskrivning	9	13	4	26
bogføring	2	13	3	18
geometrisk tegning	3	3	2	8
aritmetik	2	2	2	6
metalsløjde	2	1	3	6
husgerning, piger		11	4	15
fysik		3	0	3

# Klasse- og elevtal

Klasse- og elevtal 31. december 1965

Klassetrin	Søndre skole				Brochmands skole				Tøxens skole				Lellinge skole				Gymnasiet				Ialt	
	Antal klasser	Elevtal			Antal klasser	Elevtal			Antal klasser	Elevtal			Antal klasser	Elevtal			Antal klasser	Elevtal			Klasser	Elevtal
		Dr.	Pi.	Ialt		Dr.	Pi.	Ialt		Dr.	Pi.	Ialt		Dr.	Pi.	Ialt		Dr.	Pi.	Ialt		
1-7	22	271	249	520	18	211	211	422	19	223	220	443									59	1385
1-7 hj.	1	4	5	9	2	10	9	19	3	22	15	37									6	65
8-9	3	20	27	47	4	14	34	48	2	9	16	25									9	120
10									1	5	13	18									1	18
8-9 tek.					2	25	4	29													2	29
1-2 r.	2	17	27	44	2	22	21	43	2	22	22	44					2	20	26	46	8	177
3 r.	1	10	10	20	1	7	7	14	1	6	10	16					1	5	10	15	4	65
1-2-3 g																	16	176	127	303	16	303
	29	322	318	640	29	289	286	575	28	287	296	583					19	201	163	364	105	2162

Ved Søndre skole var der desuden 3 børnehaveklasser med 60 børn.

Klasse- og elevtal pr. 1. august 1966

1-7	21	261	233	494	18	229	202	431	18	230	205	435	4	35	41	76					61	1436
1-8 spec. kl.	2	8	9	17	2	12	5	17	4	26	18	44									8	78
8-9	3	19	40	59	3	13	36	49	2	11	23	34									8	142
8-9 tek.					2	29	6	35													2	35
1-2 r.	2	24	18	42	2	22	22	44	2	21	23	44					3	33	36	69	9	199
3 real	1	6	10	16	1	10	4	14	1	7	9	16					1	5	8	13	4	59
1-2-3 g																	17	189	151	340	17	340
	29	318	310	628	28	315	275	590	27	295	278	573	4	35	41	76	21	227	195	422	109	2289

Ved Søndre skole er der desuden 3 børnehaveklasser med 60 børn.

Ved Tøxens skole er der 1 børnehaveklasse med 22 børn.

## Oversigt over skolernes lokaler 1. august 1966

Skole	Alm. klasselokaler	Særlokaler													Andre lokaler						Ialt			
		Sang	Formning	Fysik og kemi	Biologi	Geografi	Orientering	Håndgerning	Husgerning	Sløjd		Maskinskrivning	Gymnastiksale	Læsestue og bibliotek	Tv og film	Særandervisning	Lærerværelser	Kontorer	Lægeværelse	Tandklinik		Skolepsykiolog	Tale- og høre lok.	Børnehaveklasser
										Træ	Metal													
Søndre .....	20	1	1	1	1	1	1	1	1	1	1	2	1	1	1	1	3	1		1	1	2	45	
Brochmand .....	19	1	1	1	1		1	1				2	1		1	1	2			1	1		35	
Tøxen .....	18	1	1	1	1	1		1	1	2		2	1		1	1	2	1	1			1	37	
Lellinge .....	3											1			1		1						6	
Gymnasiet .....	15 <sup>x</sup> )	1		5	2	1						2	1			1	2	1					31	
	75	4	3	8	5	4	1	3	3	3	1	1	9	4	1	4	4	10	3	1	2	2	3	154

<sup>x</sup>) dansk, historie, oldtidskundskab, engelsk, latin, fransk, tysk, russisk, matematik.

# Det skolepsykologiske arbejde 1965-66

Arbejdet har omfattet:

1. Henvisning af børn til specialundervisning. Specialundervisningen omfatter: Særklasser for børn, der p. g. a. udviklingsmæssigt og skolemæssigt tilbagestående standpunkt ikke kan følge undervisningen med tilstrækkeligt udbytte i normalklasserne. Læsehold for normalt begavede børn, der har læsevanskeligheder. Taleundervisning for taleretardedede børn og høreundervisning for svagthørende. Undervisning af børn på sygehus eller reconvalescenter.
2. Forældresamtaler: Forældrene kontaktes i alle tilfælde, hvor deres børn har været til skolepsykologisk undersøgelse, og gennem disse samtaler rådgives om den hjælp, som skolen kan tilbyde.
3. Samtaler med lærerne: Der bliver ført mange samtaler med barnets lærere og skolernes ledere for at finde frem til hjælp til barnet.
4. Tilsyn med specialundervisningen: Alle børn, der går på læse- eller regnehold, efterprøves så vidt muligt efterår og forår med evt. udskrivning fra holdundervisning for øje. For særklassernes vedkommende er alle børnene i løbet af året efterprøvet. Efter aftale med lærere og forældre overflyttes de børn, der nu kan magte arbejdet, til normalklasserne med det store elevantal.
5. Afholdelse af skolemodenhedsprøver for alle de børn, der er indskrevet til skolegang efter sommerferien. I år drejede det sig om 204 børn. Alle forældre til de prøvede børn fik efter prøven besked om dens udfald og fik råd om, hvorvidt man ville tilråde eller fraråde skolegang. Der gjordes udtrykkelig opmærksom på, at det altid er forældrene, der bestemmer. Skolen råder kun.  
I år har overlærer, frk. Rasmussen, overlærer, fru Christensen, lærer Hauge, lærerinde, frk. Børglum og lærerinde, fru Dueled medvirket ved disse prøver.
6. Henvisning af børn til åndssvageforsorg, taleinstitut og andre former for særskoler.  
Et skolevæsen som vort er ikke i stand til inden for sine rammer at rumme enhver form for specialundervisning, hvorfor vi må prøve at hjælpe de børn, som på det ene eller andet område er stærkt handicappede, til undervisning i dertil egnede specialskoler.  
Det er mit indtryk, at forældrene forstår, at vi kun henviser børn til disse specialskoler for at kunne skaffe dem den bedste undervisning, der findes på disse områder.
7. Ansøgning om ophold på kystsanatorium eller julemærkehjem.

8. Samarbejde med andre rådgivende og hjælpende enkeltpersoner og institutioner.
9. Kursusvirksomhed: I forbindelse med studietimer har et ret stort hold været i gang inden for specialundervisning.
10. En del børn er så psykisk afvigende fra det normale eller har så svære problemer, at der skulle langvarig behandling til for at hjælpe. Disse børn er der kun mulighed for i det højeste at yde en slags »ambulance-tjeneste« — Ligesom ved de fleste andre skolepsykologiske kontorer kniber det voldsomt med at nå arbejdet, selv om der overhovedet ikke skæves til det pligtige ugentlige timetal. Arbejdet har undertiden præg af døgn-tjeneste, idet problemerne ofte dukker frem i søvnen.
11. Rapportskrivning og andet skriftligt arbejde lægger beslag på mange timer.

En del børn kommer måske ud af balance i psykisk henseende og kommer ind på skulkerier, tyverier, asocial opførsel eller har f. eks. stærke angstperioder, fordi de er alt for meget overladt til sig selv.

Måske ville det være muligt at sætte en forebyggende hjælp ind her ved at få sat et fritidshjem i gang gennem en frivillig forældre-kreds, der vil slutte op om arbejdet.

Både forældre, lærere, læger og andre kan henvise et barn til undersøgelse, ligesom tidligere sager kan tages op til fornyet undersøgelse. Men husk: skolepsykologen er rådgivende, ikke bestemmende.

I skoleåret 1965/66 har der i alt været henvist 366 elever til undersøgelse.

Fra Søndre skole . . . . .	47 elever.
Fra Brochmands skole . . . . .	53 elever.
Fra Tøxens skole . . . . .	59 elever.
Fra Lellinge (efter 1. april) . . . . .	1 elev.
Fra Gymnasiet . . . . .	2 elever.
Ikke skolesøgende børn . . . . .	204 børn. (Skolemodenhedsunders.).
	<u>366 børn.</u>

Undervist på læse- og regnehold:		I særklasser:	
Søndre skole . . . . .	34 børn	Søndre skole . . . . .	9 børn
Brochmands skole . . . . .	27 børn	Brochmands skole . . . . .	20 børn
Tøxens skole . . . . .	34 børn	Tøxens skole . . . . .	37 børn
Lellinge skole . . . . .	7 børn	Lellinge skole . . . . .	0 børn
	<u>102 børn</u>		<u>66 børn</u>

Fra 1. april 1966 blev Lellinge som bekendt sammensluttet med Køge. Jeg vil gerne sige min kolleger fra Præstø amts skolepsykologiske kontor tak for det veludførte arbejde i Lellinge, som de har nået »up to date«, skønt deres arbejdsbyrde i hele amtet er stor.

*Edith Christoffersen.*

### **Taleundervisning**

I skoleåret 1965/66 er af talepædagog undersøgt 31 børn fordelt over byens fire skoler. Af disse har 18 modtaget undervisning i løbet af året, 6 behøvede ikke undervisning og resten er på venteliste til undervisning i det kommende skoleår. I alt er i årets løb undervist 28 børn, hvoraf 13 har afsluttet undervisningen som færdigbehandlede eller af andre grunde. Man har i dette skoleår undervist 5 elever fra børnehaveklasserne og vil fremover i den udstrækning, det er muligt, undersøge og behandle talevanskeligheder allerede på dette trin, da det naturligvis indebærer meget store fordele at begynde behandlingen inden den egentlige skolegang.

*Birgitte Rasmussen.*

### **Høreundervisning**

I løbet af skoleåret har 8 elever med nedsat hørelse fået specialundervisning i høretræning og mundaflæsning 1–2 timer om ugen. *Formålet* med undervisningen er, dels at optræne hørelsen, så det bliver lettere at skelne lydene fra hinanden, dels at lære børnene af aflæse ordene på munden. *Resultatet* af denne undervisning skulle gerne være, at børnene bliver i stand til bedre at forstå talen, og at det derved bliver nemmere for dem at følge med i undervisningen i klassen.

*Erna Ammitzbøll.*

## Årsberetning fra de enkelte skoler



### SØNDRE SKOLE

Da det nyvalgte byråd i april skulle tage stilling til ordningen af skolestyret i de kommende fire år, bestemte det at spørge forældrene, om de ønskede skolenævn oprettet ved deres børns skole. Forældrekredsens medlemmer fik derfor ved påsketid tilsendt en stemmeseddel, hvorpå de kunne tilkendegive, hvorvidt de ønskede dette eller ej, og denne stemmeseddel var ledsaget af en redegørelse for et skolenævns virksomhed.

Siden er der ikke direkte tilgået forældrene meddelelse om afstemningens resultat og følger, men aviserne har omtalt sagen flere gange.

Afstemningen fik til resultat, at skolenævn skulle oprettes ved samtlige byens skoler, og ved et orienterende møde, hvortil alle forældrene havde adgang, blev der opstillet et antal kandidater til de to poster som forældrevalgte medlemmer af det kommende skolenævn samt deres to suppleanter.

De fremmødte forældre enedes om at foretage et valg mellem alle de opstillede kandidater. Herved fremkom en liste med fire navne, og da der ikke senere indkom nogen anden liste, erklæredes de opstillede for valgt, nemlig: Inger Bjerre og Fr. Sass Nielsen — hertil kom som byrådsvalgt medlem Kirsten Schmidt — og som suppleanter Ernst Boye Nielsen og Arne Knoop.

Det nyvalgte skolenævn konstituerede sig den 4. maj og holdt sit første møde på Søndre skole den 5. maj.



Vi er af skolens ledelse og hele personale blevet godt modtaget. Vi har fået klart og udtømmende svar på, hvad vi har spurgt om, og vi er blevet sat ind i adskillige af skolens problemer. Skoleinspektøren har ved et par lejligheder »veget sit sæde« ved at opfordre skolenævnets formand til både at sige farvel til 3. real, 9. og 10. klasserne før sommerferien og til at sige goddag til børnehaveklasserne og 1. klasserne efter sommerferien.

Den forløbne tid har vi brugt til at sætte os ind i en del af skolens arbejde og administration. Således har vi haft besøg både af skolepsykologen og af børnehaveklassernes lærerinder, der hver for sig har orienteret os om deres arbejde og de problemer, der knytter sig hertil. Her i efteråret ser vi hen til lignende møder med repræsentanter for elevrådet og med tale- og hørepedagogerne, idet der her er områder, vi gerne vil sætte os godt ind i. I øvrigt deltager i disse og i de ordinære møder skoleinspektøren og lærerrådets formand.

Da institutionen skolenævn er så ny, kan vi ikke godt sige ret meget konkret om vort hidtidige arbejde, men vi opfatter det som og ønsker, at det skal være et bindeled mellem forældre og skole, og vi håber, at forældrene vil vise interesse for skolenævnets arbejde, og at de vil henvende sig til os, når de har noget på hjertet, som angår deres børns forhold til skolen.

*Kirsten Schmidt, Fr. Sass Nielsen, Inger Bjerre.*

## **Søndre skoles elevråd**

Søndre skoles elevråd blev oprettet den 10. januar 1966. Det består af 18 medlemmer plus 4 repræsentanter fra lærerrådet (F. Døygaard og I. Jørgensen — i småskolerådet fru N. Hauge og hr. P. Wiberg).

Den første opgave var skolefesten. Elevrådet tog sig af indkøb, billettering og udsmykning af salen.

I marts måned oprettedes en filmklub; de viste film er tekniske og faglige og kontingentet på 4 kr. årligt.

Kykelstativproblemet løstes sammen med lærerrådet. De nærmestboende blev opfordret til at gå til skole. Knallertister fik deres egen bås på lærernes parkeringsplads.

Den 13. september 1966 oprettedes det nye elevråd, og forslag om flytning af idrætsdagen; nye affaldsspande, observatører til møderne og en elev til at holde orden i opslagskassen blev straks forelagt.

I løbet af året skal skolefesten afvikles, og det vil elevrådet som sidste år tage sig af. Elevrådet har planer om et skoleblad og måske længere ud i fremtiden oprettelse af en diskussionsklub.

*Linda M. Olsen, 3. real,  
Elevrådets formand.*

## Lejrskole

I året 1966 har Søndre skole ikke haft lejrskole, da det af hensyn til det daglige arbejde har vist sig at være upraktisk at have lejrskole lige efter sommerferien. Det giver for mange ulemper i starten af det nye skoleår, og det er vanskeligt at afse lærere til lejrskole i det pågældende tidsrum.

Derfor har man besluttet at prøve at holde lejrskole om foråret i stedet for.

Næste lejrskole bliver så i foråret 1967, hvor vi tager afsted med vore 7. klasser, og stedet bliver »Klinteborg« ved Fårevejle.

*Ole Gerh. Jensen.*

## Skoleturneringen

Den første kamp i »Ekstrabladet«s skoleturnering spillede vi i Sorø. Efter 5 minutters spil var vi foran med 2-0, og vi havde i resten af halvlegen mange store chancer. Lige før pausen reducerede vore modstandere, og i 2. halvleg, hvor der ikke blev scoret, havde vi mere end nok at gøre med at forsvare vort beskedne forspring.

Vor næste kamp blev spillet i Næstved, og her blev det hurtigt klart, at vore spillere var kommet på en uløselig opgave. De større og dygtigere Næstved-drenge vandt uden besvær 4-0, og det var faktisk billigt sluppet for os.

*B. Sylvest.*

## Skolefesten 1966

Atter i år havde elevrådet fået overdraget opgaven at arrangere skolefesten, og man løste problemerne til alles tilfredsstillelse.

Tirsdag den 1. marts optrådte elever fra 1.-3. klasse for deres kammerater, og efter forestillingen løb, sprang og dansede forsamlingen til Max Steffensens orkester.

Torsdag den 3. marts og fredag den 4. marts var der fest for den øvrige del af skolen; første aften for 4. til 6. klasserne og sidste aften for de større elever. Begge aftener opførtes to mindre skuespil, og derefter dansedes til »The Harlows« pigtrådsorkester.

I et forsøg på at forny os, forsøgte vi os i år med en gyser, »Abehånden« af Louis N. Parker, og for at vende stemningen til det mere festlige efter den megen uhygge, fortsatte vi med Soyas »En skefuld Katharsis«, en herlig komedie fuld af rammende replikker. I år havde vi fundet skuespillere lige fra 4. klasse til 2. real, og alle klarede opgaven med bravour.

*S. Thorstain.*



### **Erhvervspraktikken**

har i år været lagt i de samme baner som de foregående år: alle 8., 9. og 10. klasser (undtagen teknikerne) har været udsendt 8. kl. to gange 9 hverdage og 9. og 10. kl. en gang 9 hverdage.

9. og 10. klasserne var ude i perioden 1. oktober—10. oktober incl. 8. klasserne i perioderne 24. januar—2. februar samt 13. april—22. april.

Som de foregående år har Amtsarbejdsanvisningskontoret stået for det praktiske arrangement, hvorfor dets personale takkes — ligesom erhvervspraktikværterne takkes for den oplevelse, de har givet eleverne ved at lade dem opleve et andet liv end skolens.

*Jens Hauge.*

## **Børnehaveklasser**

Børnehaveklassen har i året 1965—66 arbejdet på samme måde som året 1964—65.

Tre hold af 16 ugentlige timer med 20—21 børn på hvert hold.

Fru Lond havde hold I og II, fru Boserup havde hold III.

Det har vist sig i de forløbne år ved sammenligning mellem holdene, at der har været en nogenlunde ensartet arbejdsrytme, der er opstået som en naturlig følge af børnenes udvikling. Arbejdsåret har vi således kunnet dele op i 4 semestre:

1. *semester* fra sommerferien til efterårsferien er præget af, at mange af børnene aldrig har arbejdet med hverken farve, saks, papir, ler eller pædagogisk legetøj, og at mange aldrig før har stået overfor krav om at tilpasse sig regler.

Børnene lærer i denne periode at lege i en større gruppe, at kende regler, f. eks. stå i række, gå på gaden, råbes op og vente på hinanden, samt udbygge deres praktiske kunnen og koncentration.

2. *semester* fra efterårsferien til jul er inde-tid. Fællesbeskæftigelser med bestemt formål, større fællesarbejder, såsom collager, byer af værdiløse materialer osv.

2—3 gange ugentlig går vi i gymnastiksalen, og sang og rytmik kommer ofte på programmet. Den 1. december begynder juleforberedelserne, som også er en god anledning til beskæftigelse. I denne periode lærer børnene at arbejde og samarbejde.

3. *semester* fra jul til påske er den bedste arbejdsperiode. Børnene er nu væsentligt modnet og de mere »intellektuelle« ting dukker frem.

Vi har mange emnearbejder, såsom sund mad, skoven, trafik, børn i andre lande. Desuden begynder vi at lægge op til skolens arbejdsform »at lege skole«. De får en skolebog, hvor de arbejder med antal, former, huske- og iagttagelsesopgaver.

Vi lærer et par engelske og tyske sange, blot for at fornemme, at man kan forstå hinanden på andet end dansk. Vi dyrker musik, rytmik og dramatik. Desuden tager vi på ture til børnebiblioteket, museet m.m.

I denne periode lærer børnene en del praktiske og konkrete ting og får en større almenviden.

4. semester er igen ude-tid. Vi dyrker naturen ved at tage ud i den og se på fugle, blomster og dyreliv.

Desuden er der den sidste forberedelse til skolen. Skolemodenhedsprøverne, besøge en 1. klasse og de besøger os. Børnene er nu ude i de små skolegård i frikvartererne.

Tingene bliver gjort færdige til udstillingen.

Vi har haft en god forbindelse med forældrene. Først afholdt vi for hver af klasserne et orienterende forældremøde om arbejdet i børnehaveklasserne, og desuden fortalte vi om de 6—7 årige børn. Dernæst holdt vi skolens »åben-hus-aften«, hvor forældrene kunne rådføre sig med os om eventuelle problemer. Og på skolens forældredag havde vi et stort besøg af interesserede forældre. Sidst på året afholdt vi et stort forældremøde for alle tre hold. Der var god tilslutning. Først fortalte Kåte Dueled og Jens Hauge forældrene om skolemodenhed i al almindelighed og om selve skolemodenhedsprøven. Dernæst var der gruppe-diskussion med emnet »De 6—7 årige i trafikken«, hvor alle forældre ytrede ønske om en gangbro syd og nord for Køge.

Vi har haft fem børn til talepædagog, og skolepsykologen har bistået os med samtaler om børnene.

*Kirsten Lond — Annette Boserup.*

### *Realeksamen 1966*

Broskov, Jytte, disponent Karl H. Broskov, Anemonevej 15

Ditzel, Irene, fru Ditzel, Skovparken 88

Find, Søren, driftsleder E. Find, Lindevænget 7

Grønholdt-Pedersen, Marianne, repræsentant T. Grønholdt-Pedersen, Bechsvvej 16

Hansen, Jan Valdemar, fragtchauffør Sv. Å. Hansen, Vestergade 43

Hansen, Torben, vognmand Knud H. Hansen, Strandvejen 58

Iversen, Jytte Abildgård, overtjener M. Iversen, Skovparken 86

Jensen, Jette Harboesgård, afdelingsleder Dirck Harboesgård Jensen, Vordingborgvej 52

Jensen, Marit, vicetoldinspektør Jensen, Bag Haverne 22

Jørgensen, Peter Frank, værkfører A. F. Jørgensen, Rasmussensvej 21

Jørgensen, Steen Holmgård, stadsskoleinspektør H. Jørgensen, Skovparken 74

Knudsen, Birgit Emilie, ekspedient Kaj Knudsen, Kløvervej 15

Larsen, Ella Anette, varmemester Knud Å. Larsen, Gymnasievej 31

Larsen, Jens Christian, gårdejer Kaj Larsen, Kildetoftegård, Ølby

Nielsen, Nomi Vejgård  
 Olsen, Hans Henrik  
 Petersen, Søren Steen  
 Simonsen, Jette Riisager  
 Aarsø, Niels

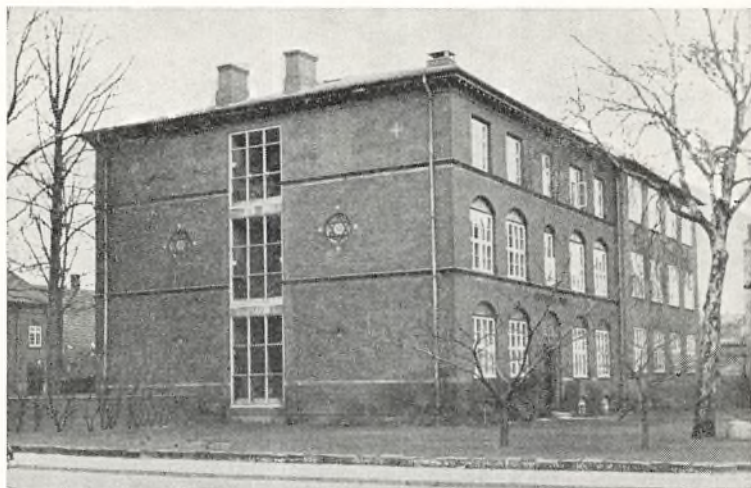
Skolen har pr. 1. maj 1966 i alt 364 elever. 198 drenge og 166 piger.  
 I realafdelingen er der 62 elever; gymnasieklasserne har 302 elever, der  
 fordeler sig med 140 i sproglige klasser og 162 i matematiske klasser.

Eleverne er hjemmehørende i følgende amter og kommuner:

	Gymnasie- klasser	Gymnasiets realafdeling	I alt
Fra Køge købstad .....	80	36	116
Fra Præstø amt .....	109	13	122
Fra Roskilde amtsrådsreds .....	45	9	54
Fra Københavns amtsrådsreds .....	17	4	21
Fra Ringsted købstad .....	38	—	38
Fra Sory amt .....	12	—	12
Fra Holbæk amt .....	1	—	1
I alt ..	302	62	364

Ved translokationen og dimissionen juni 1966 fik følgende elever tildelt  
 bog- og pengepræmier:

1. r.: Helge Rasmussen
  2. r.: Birgit Nielsen
  3. r.: Alma Dahl Jensen  
 Hanne Ida Jensen
- I ga: Kirsten-Inger Tranekær Jensen  
 I gb: Lisbeth Strid Balle  
 I gc: Margit Bonnesen  
 I gx: Jens Erik Andersen  
 I gy: Birger Thorsteinsson  
 I gz: Rigmor Henriette Nielsen
- II ga: Inger Bechmann Hansen  
 II gb: Tove Mårtensson  
 II gc: Lars Jensen  
 II gx: Anne Marie Randløv Petersen  
 II gx: Aksel Walløe Hansen  
 II gy: Lisbeth Kramer Larsen



## BROCHMANDS SKOLE

### Små børn - små sorger

Den eksplosive udvikling, vort samfund for tiden er inde i, stiller stadig større krav om effektivitet til det enkelte individ. Denne effektivitet skal blandt andet skolen bidrage til, og dette krav er vel den egentlige grund til de vidtrækkende strukturforandringer, der foregår i selve skolen for øjeblikket. Det kan være temmelig svært at følge med som almindelig »forældre«, navnlig da det indtryk, vi får gennem avisernes spalter, ofte giver udtryk for en udtalt usikkerhed — for ikke at sige en direkte uenighed om visse uddannelsesnormer.

De første skoleår volder som regel ingen større problemer. Hjem, barn og skole forenes i en atmosfære af munter virksomhed, der kulminerer med FORÆLDREDAGEN. Børnene glæder sig til forældrenes besøg, medens de forældre, der er så heldige, at de kan afse tid til den berammede formiddag, prøver på at nå rundt til alle timerne, hvilket kan være noget af et dilemma, hvis man har flere børn at »tilse«.

Man placerer sig diskret i baggrunden af klassen, blader lidt i de fremlagte bøger, konstaterer at Peter skriver pænere end Sofie, samt at regnestykkernes opstilling er lige uforståelige. Man ville egentlig gerne have spurgt læreren om en hel masse, men forældretrængsel og almindelig åndelig blufærdighed holder en tilbage — det må vente til en anden gang — måske til *et forældremøde*.

Pludselig en dag kommer ens barn med følgende lakoniske bemærkning: »De andres forældre kommer heller ikke!« »Ja — som De allerede har gættet, drejer det sig om forældredagen. Den første revne i et harmonisk forhold viser sig — begyndelsen til en kløft mellem to generationer. Hvorfor reagerer børnene sådan? Er det flokmentalitet, selvstændighedsfølelse eller et svaghedstegn?

Tiden går, nye aspekter viser sig, problemet *delt eller udelt klasse* trænger sig på. Det ene øjeblik fastslås den ene form som ideel — for i næste øjeblik at blive vraget. Skal man være realistisk nøgtern og sige: »Frem med eliten, den skal der kæles for« — eller skal man være tolerant og indrømme, at ethvert levende væsen sættes tilbage i udvikling, hver gang det plantes om. Lad dem blive lidt stærkere, lidt mere modne til opgaverne fremover.

Hvad er rigtigt — hvad er forkert?

Forresten — skal vi ikke have tvungen skolepligt i 10 år? Hvordan vil de »skoletrætte« elever reagere i klassen, de plejer jo sjældent at høre til det mest rolige element? Ved De i øvrigt, at hvis Deres barn forlader skolen efter 7. eller 8. klasse, kan De ikke fremover regne med, at barnet kan få en uddannelse på et kontor eller i en butik?

Angående erhvervspraktik er det så ikke en misforståelse af selve ideen, at nogle principaler giver løn i praktikanttiden?

Er det meningen, at realskolen helt skal udgå? Skal vi have 5 dages uge i skolen, og kan lærer og elev overhovedet nå gennem stoffet? Hvor lang en arbejdsdag har en elev i de højere klasser? Den ligger ikke på 8 timer.

Skal den akademiske uddannelse gøres kortere? Dette er der rivende uenighed om. Skal vi satse på ensidige specialister, eller har vi råd og tid til en bredere almen uddannelse?

Er der tid til at tage tilstrækkelige hensyn til de retarderede, så også de kan få en højere uddannelse? Der er nok af emner at tage op.

Det er muligt, den tekniske udvikling fremover vil dominere hele den kommende livsindstilling. Bliver dette tilfældet, ender mennesket vel som en følelsesfattig robot — afhængig af maskiner, elektronehjerner og kemiske formler. Skal vi ikke være varsomme med at blive alt for effektive. Lad os ikke glemme den anden side af tilværelsen — glæden ved bare at være til i ro og uden stress. Rent skolemæssigt befinder vi os i en brydningstid — et slags tørtørud. En flom af nye reformer er næsten ved at overvælde os.

Jeg tror, det vil være af væsentlig betydning om skole og hjem kan finde sammen i det positive, oplysende arbejde, der er grundlaget for et ideelt arbejdsklima. Skolenævnet har blandt andet fået tildelt det hverv at formidle pædagogisk oplysning blandt skolens forældre. Dette indlæg er kun nogle spredte bemærkninger om problemer, der ligger mig på sinde. Andre forældre har måske andre problemer, men det var vel naturligt, om vi sammen



## Gymnasiet

Adjunkt Birgit Brendstrup: efteruddannelseskursus i musik på Virum statsskole fra 26. juni—1. juli 1966.

Adjunkt Svend Brendstrup: studieophold (biologi) i Bielowieza, Polen, i 14 dage i juli 1966.

Lektor Folmer Jensen: 6.—10. august 1965 efteruddannelseskursus for gymnasiets dansklærere på Herning Højskole. Påsken 1966, skoleveckan i Malmø (det nye svenske gymnasium).

Adjunkt B. Kraul Jensen: kursus i biokemi på Århus Tandlægehøjskole fra 27. juni—9. juli 1966.

## Studietimer

Som det foregående skoleår har lærerne også i dette haft lejlighed til at mødes i studiegrupper efter eget valg. Hver lærer har haft mulighed for at deltage i to studiegrupper — én før og én efter jul. I alt har der været oprettet flg. studiegrupper:

Dansk 1.-2. kl., dansk 3.-5. kl., dansk 6.-7. kl., dansk realafd., dansk 8.-9. kl., regning 1.-2. kl., regning og matematik 6.-7. kl., regning og matematik 8.-10. kl., geografi realafd. + gy., fysik og kemi, religion, religion 6.—7. kl., orientering, engelsk, tekniske hjælpemidler, specialundervisning, geografi 3.-7. kl., elevrådsarbejde, historie realafd. + gy., gymnastik drenge, tysk, biologi 3.-7. kl., formning.

Efter at studiegrupperne nu har fungeret i to hele skoleår, er man begyndt at føle en vis mangel på inspiration, hvorfor man arbejder på et forslag til skolekommissionen om at få dækket visse instruktørudgifter i forbindelse med studietimerne.

Studietimernes organisation er særegen for Køge og vækker stor interesse, når man taler med kolleger fra andre skolevæsener.

*Jens Hauge.*

## Program for pædagogisk dag den 29/9 1965 i Roskilde

*Kl. 9—11.30:*

1. Stil og referatstil 9. kl. (skoleinsp. V. Madsen).
3. Engelsk intonation (sem.lektor P. Bækkeskov-Olsen).  
4.—6. kl.
5. Mundtl. dansk-terminologi og sprogiagt. (skoledir. P. Engelbrechtsen)
7. Skriftlig dansk i grundskolen (overlærer Inga Lauridsen).
9. Begynderregning (skolepsykolog Sv. Færgemann).
11. Matematik i 8.—9. kl. og tekn. forb. (fagkonsulent S. A. Bo).

Jan Ulrik Nielsen (gummiarbejder U. Nielsen, Solsortvej 5)  
Jørn Ulrik Nielsen (gummiarbejder U. Nielsen, Solsortvej 5)  
Jørgen Tom Nielsen (snedkerm. E. M. Nielsen, Vestergade 50)  
Benny Kjøller Olsen (radioforh. F. L. P. Olsen, Strandvejen 48)  
John Petersen (skræderm. J. Petersen, Københavnsvej 20)  
Jørn Frigast Rasmussen (depotbest. S. Rasmussen, Tøxensvej 28)  
Klaus Scheffmann (legetøjsforh. G. Scheffmann, Jasminvej 13)  
John Gustav Svendsen (slagterm. J. G. Svendsen, Kirkestræde 29)

*Statskontrolleret prøve efter 9. kl. — 1966*

Gurli Merete Gliese (maskinpasser R. V. Gliese, Ø. Sandmarksvej 37)  
Frank Mikael Hansen (gummiarb. V. Hansen, Gyvelvej 5)  
Janne Mortensen (installatør E. Mortensen, Diget 2)  
Helle Nielsen (kommuneass. B. R. Nielsen, Rådhuset)  
Annette Olsen (narvægter B. Olsen, Gymnasievej 55)  
Flemming Bent Olesen (formand K. K. Olsen, Solsortvej 39)  
Marianne Pedersen (maler E. Pedersen, Maglekærsv 6, Jersie Strand)  
Aase Rasmussen (malerm. J. V. Rasmussen, Nørregade 73)  
Kirsten Berg Andreassen (elektromek. C. Andreassen, Københavnsvej 38)  
Lene Granath (elektriker A. V. Granath, Tangmosevej 65)  
Annie Bøgebjerg Hansen (chauffør C. Hansen, Duevej 2)  
Betzie Thårup Nielsen (kontorist K. Nielsen, Langevej 31)  
Flemming Nielsen (fru L. Nielsen, Vibevej 28)  
Bente Petersen (møllebygger C. H. Petersen, Møllevænget 9)  
Lene Grethe Pedersen (chauffør H. J. Pedersen, Møllevænget 9)  
Annette Sundgreen (fru K. Sundgreen, Gymnasievej 45)  
Henrik Thomsen (forvalter J. Thomsen, Gyvelvej 3)  
Birgitte Kongsfort (savskærer H. V. Kongsfort, Dyrlandsvej 9)

*Flidspræmier 1966:*

*Agent Jørgen Hendrik Glæisers legat:*

Johnny Lykke Hansen, 9c.

*Frøken Christence Winthers legat:*

Birgitte Kongsfort, 9b.

*Foreningen Nordens bogpræmie:*

John Pedersen, 9c.

*Foreningen Norden, Kristianstad, bogpræmie:*

Lisbet Henriksen, 3. real.

*Foreningen Norden, Køge, bogpræmie:*

Kirsten Andreasen, 8a.

*Skolenævnets bogpræmie:*

Frank Hansen, 9a.

*Skolens bogpræmier:*

Susanne Obsen, 3. real.

Poul Fogh Mogensen, 2. real.

Lars Bang, 1. real.

Annette Olsen, 9a.

Lene Granath, 9b.

Benny Olesen, 9c.

Lars Humlebæk, 8a.

Lene Berendt Nielsen, 8b.

Britta Pedersen, 8c.



## **TØXENS SKOLE**

Da skolenævnet ved Tøxens skole i forsommeren begyndte sit arbejde, havde den gamle skolekommission stort set fastlagt de retningslinier, hvor-

efter skolen skulle arbejde i det kommende skoleår. Det viste sig dog hurtigt, at grundlaget for en del af de beslutninger, som var taget i vinterens løb, havde ændret sig. Det blev derfor nødvendigt for skolenævnet at se nærmere på nogle af de opgaver, der var tiltænkt Tøxens skole.

Man måtte opgive at oprette en tiende klasse. Alt for få elever fra niende klasserne havde ønsket at fortsætte endnu et år.

Da det gamle skoleudvalg allerede for et år siden havde indrettet lokaler til børnehaveklasser, og da man havde sikret sig tilsagn fra en børnehavelærerinde, stod der kun tilbage at foretage den endelige indskrivning, da den længe ventede lov omsider blev vedtaget af folketinget. Skolens og skolenævnets største problem i forbindelse med børnehaveklassen har været, at man som følge af lovens bestemmelser kun har kunnet optage børn, der bor i Tøxens skoles distrikt, og som skal fortsætte i første klasse på Tøxens skole.

Med børnehaveklassen har man skabt noget for de børn, der ligger lige under den skolepligtige alder, men de børn, der begynder på deres første pligtige skoleår, har man også tænkt på. Ved skolemodenhedsprøverne opdager man, at visse børn trænger til en særlig omsorg i det første skoleår. Dette er begrundelsen for, at man har oprettet en individual klasse. Da ingen af de faste lærer og lærerinder ved Tøxens skole så sig i stand til at løse denne opgave, måtte man hente en dygtig faglærerinde udefra til dette arbejde. Når skoleåret er omme, vil man gøre resultatet op og foretage de eventuelle ændringer, erfaringerne fra et års forsøg med individual klasse peger på.

Som den eneste af byens skoler har Tøxens skole også i år delt 6. klasser, og det til trods for, at flertallet af forældrene var stemt for udelte. Den gamle skolekommission havde ønsket, at man fulgte flertallets ønske. Dette viste sig desværre at være lovstridigt. Som en far til et barn på en af byens andre skoler påviste, skal man oprette delte 6. klasser, hvis der ved forældreafstemningen er afgivet lige mange stemmer for delte og udelte af forældrene til børnene i én af en skoles 5. klasser. Da dette var tilfældet for en af Tøxens skoles tre 5. klasser, krævede loven, at de alle tre skulle deles. Man fik herved 2 delte klasser med et ret stort antal elever i stedet for tre små udelte klasser. Man må håbe, at denne efter skolenævnets opfattelse udemokratiske paragraf snart må blive ophævet, for det er svært at se, hvem der har haft gavn af denne deling.

Jeg håber, det fremgår af ovenstående, at et skolenævn ikke mangler arbejde. I alle de sager, som vi hidtil har beskæftiget os med, har vi haft et frugtbringende og gnidningsløst samarbejde med skoleinspektøren og skolens lærere. Det er vort håb, at vort arbejde kan medvirke til at skabe den størst mulige kontakt mellem skole og hjem til gavn for vore børn.

*Jørgen Jørgensen.*

## 10. klasse

Det mest spændende ved Tøxens skole i skoleåret 1965/66 var oprettelsen af den første 10. kl. ved Køge kommunale skolevæsen. Byens skoler kan dog ikke alene tage æren herfor, idet over halvdelen af eleverne var børn fra Store Heddinge, Greve-Kildebrønde, Ejby og Herfølge, og uden dette tilskud havde oprettelsen ikke været mulig. Den største vanskelighed, vi havde at kæmpe med ved etableringen af denne klasse, var de valgfri fag, som jo er så vigtigt et incitament i 8. og 9. kl. På grundlag af et nært samarbejde mellem de 3 kommuneskoler i Køge er vi på disse klassetrin i stand til at tilfredsstille næsten ethvert ønske, da vi jo opererer med et elevantal på 80–90, og de fleste hold derfor kan blive af en passende størrelse. Noget anderledes stiller det sig jo derimod, når en årgang — som i 10. kl. — kun består af 16–18 elever. Enhver vil kunne forstå, at det bliver umuligt at opfylde 10–15 forskellige fagønsker, når undervisningstiden falder sammen. Vi måtte derfor nøjes med forskellige hold i sprog og maskinskrivning. Ellers forløb undervisningen planmæssigt, og eksamensresultaterne var gode.

At det danske undervisningssystem endnu mangler en del, inden de forskellige skoleformer er koordinerede, fik vi dog et lille indtryk af, da det viste sig umuligt at få lov til at lade vore elever i 10. kl. gå op til handelsmedhjælpereksamen i maskinskrivning. Deres lærer — stadsskoleinspektøren — som ved, hvad der fordres til denne eksamen, havde faktisk forberedt der hertil, og en »privat« prøve i eksamensopgaverne fra handelsskolen gav da også fine — men altså desværre uofficielle — resultater. Naturligvis har eleverne en maskinskrivningskarakter på deres eksamensbevis for 10. kl.; men når de tilstrækkelige kundskaber er til stede, burde det faktisk kunne lade sig gøre at aflægge begge prøver i samme eksamenstermin.

I dette skoleår er der desværre ikke blevet elever nok til en 10. kl. De førnævnte kommuner har ordnet sig på anden vis, og de 6–8 elever fra Køge går for størstedelens vedkommende i 10. kl. i Roskilde. Vi har spekuleret over, om det er det store arbejde, som vi lægger i erhvervspraktikken, der har givet bagslag, så at eleverne indirekte tilskyndes til at gå ud af skolen, men noget sikkert er det ikke muligt at sige herom.

*K. Frier.*

### *Realeksamen 1966*

Eistrup, Tim (prok. P. E.Eistrup, Bjerggade 4)

Granath, Jette (elektr. Axel V. Granath, Tangmosevej 65)

Hansen, Käthe Vilstrup (arbm. E. Vilstr. Hansen, Sejrvvej 18, Hastrup)

Hansen, Lisbeth Marianne (kømband Ernst V. Hansen, Københavnsvej 66)

Hansen, Maja Henriette Elton (laborant E. Elton Hansen, Drosselvej 3)

Hansen, Niels Morten Ammitzbøll (overlærer Valter Hansen, Pedersvej 27)  
Jensen, Inge Elisabeth (arbmd. Jens Johs. Jensen, Ternevej 7)  
Larsen, Niels Erik Lundegaard (repr. Henry Osvald Larsen, Gudrunsvvej 7)  
Lorentzen, Ruth Kristine (komm.overass. P. B. Lorentzen, Langesvej 15)  
Nielsen, Hanne Marie (tømrersv. Sv. Henry Nielsen, Nørregade 55)  
Olsen, Søren Leif Nordkvist (fabr.arb. Henning Olsen, Teglværksvej 10,  
Herfølge)  
Pedersen, Laila Annette Moustgaard (gummiarb. Leif E. Pedersen, Niels  
Juelsgade 7)  
Petersen, Birgit Juul (slagtermester Ejler Juul Petersen, Mågevej 20)  
Pedersen, Ingelise (skræddermester Johs. Pedersen, Københavnsvej 20)  
Sørensen, Jan Milo (assistent Bent Milo Sørensen, Mågevej 5)  
Vasby, Carsten Hugo (postmester H. V. F. Vasby, Posthuset, Køge)

*Statskontrolleret prøve efter 10. klasse*

Andreasen, Hans Berg (chauff. Charly Andreasen, Københavnsvej 38)  
Augsburg, Jette (fru Karen Augsburg, Frihedsvej 6)  
Brix, nger Marg. Nielsen (gummiarb. Raymond Nielsen Brix, Vandrehj.)  
Christiansen, Anne Mette (ing. Allan Chr. Christiansen, Greve Strand)  
Cold, Ulla (proprietær N. F. Cold, Stenkelstrup, Ejby pr. Borup)  
Engelbrechtsen, Helle (radioforh. Leo Engelbrechtsen, Solgården, St. Hed-  
dinge)  
Hansen, Annelise Steffen (bagerm. Jørg. Steffen Hansen, Algade 41, St.  
Heddinge)  
Hansen, Jeanne Skovager (tømrer Jørgen Hansen, Lellinge Østermark)  
Hansen, Kirsten Wesmann (lagerarb. Henry T. Hansen, Stormøllevvej 20)  
Kirk, Bente (skovarb. Vilh. Kirk, Prambrohuset)  
Nakskov, Lissi Merethe (mejerist Jørgen Nakskov, Klippinge)  
Nielsen, Erik Laurits Meldgaard (statseks. ejend.mægl. Peter H. Nielsen,  
Greve Strand)  
Nielsen, Jette (gummiarb. Frede Sigv. Nielsen, Ø. Sandmarksvej 15)  
Olesen, Dennis Bjørn (arb.form. Karl Kr. Olesen, Solsortvej 39)  
Rasmussen, Erik Pingel (fabrikant Kr. H. Rasmussen, Korsvej 18)  
Rasmussen, Flemming Priis (fyrass. Erik Rasmussen, Stevns fyr pr. St.  
Heddinge)

*Statskontrolleret prøve efter 9. klasse*

Christensen, nge Britt (fru Inger Christensen, Gymnasievej 61)  
Hansen, Jan (urmager Poul Hansen, Åvænget 7)  
Hansen, Lone Birkedal (cykelmek. John Birkedal Hansen, Trekronervej 29,  
Strøby E.)

Jensen, Birgit Solveig (maskinsmed Benny E. Jensen, Stormøllevvej 84)  
Jensen, Linda (gummiarb. John H. Jensen, Bag Haverne 26)  
Kamper, Hanne (gummiarb. J. B. L. Kamper, Nørregade 53)  
Madsen, Janne Siewers (metalstøber H. Madsen, Stormjllvej 21)  
Mortensen, Lene (arbm. Jens Aug. Mortensen, Havnen 9)  
Rasmussen, Ib Flemming (arbm. Willy Rasmussen, Næstbæk, Strøby)  
Rasmussen, Ove Pingel (fabrikant Kr. H. Rasmussen, Korsvej 18)  
Svendsen, Anne-Grethe (skomagerm. Sv. Svendsen, Nørregade 24)  
Østergaard, Jan (lagereksp. Werner Østergaard, Strøby Egede)

*Lærerinde, frk. Emilie M. C. Friederichsens legat for højeste realeksamen:*  
Lisbeth Marianne Hansen, III r.

*Sparekassen for Kjøge og omegns legat:*  
Inge Elisabeth Jensen, III r.

*Foreningen NORDENs boggave:*  
Anders Michaelsen, II r.

*Foreningen NORDENs (Køge afd.) boggave:*  
Birthe Mathiesen, 8. kl.

*Flidspræmier:*

Jette Granath, III r.  
Jan Milo Sørensen, III r.  
Karin Olsen, II r.  
Inger Marg. Brix, 10. kl.  
Helle Engelbrechtsen, 10. kl.  
Linda Jensen, 9. kl.  
Jan Østergaard, 9. kl.

---



## LELLINGE SKOLE

Siden år 1800, har Lellinge skole været undervisningssted for sognets børn, og i mange år har der også været undervisning for voksne.

Ved kommunesammenlægningen den 1. april 1966, kom skolen under Køge skolevæsen, dette har ikke medført nogen forandring i den daglige arbejdsform, men hvad der vil ske fremover, er det vanskeligt at gisne om.

Man må dog ønske at skolen også i fremtiden må kunne løse sine opgaver på god måde, til gavn for byens beboere.

Angående skolekommissionens forespørgsel om muligheden for oprettelse af børnehaveklasse i Lellinge, mener skolenævnet ikke, at der kan anvises egnede lokaler, der forekommer heller ikke at være særligt behov for børnehaveklasse, da asylet på god måde forbereder børnene til skolegangen.

*K. E. Pedersen.*

Den 1. april 1966 var en mærkedag for skolen, da den ved kommunens indlemmelse i Køge købstads område blev en del af et større skolevæsen. Skolemæssigt er der ingen forandring sket, idet den fireklassede skole er bibeholdt med årgangsdeling bl. a. i regning, dansk og sprog for 6. og 7. årgang og delvis i dansk for de øvrige årgange. Det er vel nok lettere at undervise ved de fuldt årgangsdelte skoler, og børnene opnår måske også



større resultater, men børnetallet, der i de senere år har været dalende, er for lille til en 7. klasses skole.

Når udstykningen af de ca. 175 byggegrunde i skolens nærhed bliver en realitet, så vil børnetallet sikkert igen stige, og en skole med gennemført årgangsdeling kan oprettes.

Før jul var der forældremøde med 1. klasses forældre og efter jul med 2. klasses, dvs., 2. og 3. årgangs forældre, og tilslutningen var næsten 100 procent.

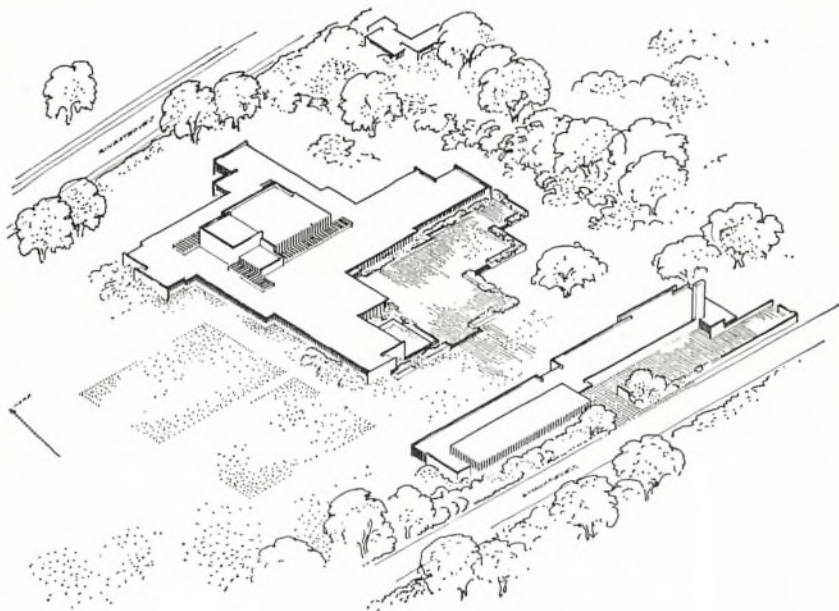
Juletræsfesten skal også nævnes, fordi der 3. juledag var samlet så mange børn og voksne, som gymnastiksalen kunne rumme — og mon denne fest, der hvert år siden 1888 har haft stor tilslutning, ikke også i fremtiden vil høre med til skolens årlige fester.

I flere år har der været et samarbejde med købstadens skoler, idet undervisningen i sløjd og skolekøkken er foregået der, og elever til 1. real og 8. klasse har fortsat undervisningen i Køge. Samarbejdet er nu udvidet, og vi føler os som en del af helheden; derfor skal der rettes en tak til skolemyndighederne og de skolefolk, vi har haft forbindelse med, for venlighed og hjælpsomhed i en overgangsperiode.

*Chr. Refshøj.*

Flidspræmier: 2 præmier à 75 kr. fra Vallø Stift tildeltes Lohny Holm Olsen og Connie Nielsen, begge fra 7. klasse. Foreningen Nordens boggave: Birgitte Dzierwa, 7. klasse.

---



## KØGE GYMNASIUM

Forældrefstemningen i april 1966 om skolestyrets ordning gav til resultat, at ved Køge gymnasium stemte af 679 stemmeberettigede 39 ja til skolenævn, 62 stemte nej, og 16 stemmer var ugyldige. Køge byråd bestemte imidlertid, at der ved samtlige skoler i Køge kommune skulle oprettes skolenævn.

Ved selve valget den 26. april 1966 deltog 16 forældre, og her valgtes mejerist Tage Pedersen, Pedersvej 19, Køge, direktør E. Hartvig Nielsen, Skovvænget 13, Køge, og som suppleanter valgtes bogholder Holger Nysteen, Marie Toftsvej 5, Køge, og amtsinspektør J. Kragholm, Astersvej 25, Køge.

Skolenævnet konstituerede sig den 4. maj med direktør E. Hartvig Nielsen som formand. Endvidere blev distriktsjordemoder, fru Mary Hald Pedersen af byrådet beskikket som medlem af gymnasiets skolenævn. Rektor blev nævnets sekretær.

Der har været holdt skolenævnsmøder den 11. maj, den 9. juli, den 10. august, den 7. september og den 12. oktober.

Det største problem er gymnasiets eksplosive vækst. Elevtilgangen til I g er siden 1962 vokset foruroligende stærkt. Tallene ser således ud:

	1962		1963		1964		1965		1966	
	spr.	mat.	spr.	mat.	spr.	mat.	spr.	mat.	spr.	mat.
	21	39	30	43	53	56	64	75	51	71
Ialt	60		73		109		139		122	

Det kan nok give anledning til betænkeligheder, og derfor har man fra Køge byråd allerede i oktober 1965 rettet henvendelse til Undervisningsministeriet om en nødvendig udvidelse af lokalekapaciteten for i fremtiden at kunne klare behovet for gymnasieundervisning i vort store opland, der strækker sig fra Brøndbyerne og Vallensbæk over Ringsted og Midtsjælland til Stevns med Rødvig og Faxe. Såfremt en tilbygning inden for en overskuelig fremtid ikke stilles os i udsigt, bliver man nødt til på en eller anden måde at foretage en regional begrænsning af elevtilgangen; sandsynligvis må vi så henvise aspiranter fra de nordlige dele af vort opland til at søge optagelse på de storkøbenhavnske gymnasier. Skolen blev i sin tid projekteret som et 4-sporet gymnasium, men er nu på andet år i realiteten 6-sporet, hvilket på længere sigt er ganske uholdbart.

Det store antal aspiranter i juni 1966 bevirkede, at en del af disse, mest sproglige aspiranter, blev henvist til optagelse på Haslev gymnasium. På grund af lokale forhold har gymnasiet endvidere til skoleåret 1966/67 optaget elever til to 1. realklasser, hvilket dog er en engangsforeteelse. Det samlede elevtal i august 1966 er således steget til 421 fra 369 i august 1965.

I et møde den 7. juni 1966 vedtog Køge byråd at udvide gymnasiet med en tilbygning, der bl. a. vil indeholde 6 nye undervisningslokaler med depotrum samt indretning af et ekstra fysiklokale. Udgifterne vil andrage 1,3 mill. kr. Skitseprojektet skal godkendes af undervisningsministeriet samtidig med, at der ansøges om et tilskud på 25 pct. af byggeudgifterne. Hvis sagen går i orden, skulle byggeriet kunne påbegyndes i april 1967, således at udvidelsen kan tages i brug i august 1968.

Ansøgning om optagelse til 1. realklasse indgives gennem elevernes hidtidige skole, og den tilstilles gymnasiet sammen med et midlertidigt afgangsbrev. Efter forudgående samråd med amtsudvalget træffer skolens rektor beslutning om optagelsen.

Optagelse i I gymnasieklasse er betinget af, at vedkommende elev med tilfredsstillende resultat har bestået oprykningsprøven fra 2. realklasse og er i besiddelse af en sådan modenhed og kundskabsfyldte, at det kan forventes, at han kan følge undervisningen i gymnasieafdelingen på tilfredsstillende måde og fuldføre undervisningen på normal tid. Elever, der søger

optagelse i en gymnasieafdeling på en anden skole end deres hidtidige, må fremlægge det afgangsbrev og den særlige udtalelse, som de kan begære af deres hidtidige skole.

Ansøgning om optagelse i I gymnasieklasse sendes til Roskilde amtsudvalg gennem elevernes skoler og foretages på standardiserede skemaer, på hvilke skolen afgiver sin erklæring om elevens egnethed for optagelse i gymnasieafdelingen. På ansøgningskemaet anføres samtidig hvilke andre gymnasieskoler eleven evt. søger optagelse på.

Ansøgning om optagelse indsendes til udvalget forud for afholdelse af oprykningsprøven fra 2. realklasse og senest 15. april. Efter afholdelse af oprykningsprøven sker der indberetning om udfaldet af denne til udvalget.

Ved afgørelsen af, om en elev kan optages i I gymnasieklasse, skal i almindelighed den hidtidige skoles skøn og udfaldet af oprykningsprøven fra 2. realklasse være afgørende.

Når eleven af den hidtidige skole er karakteriseret som »ikke egnet« eller »måske egnet« til optagelse i gymnasieafdelingen, og resultatet af oprykningsprøven fra 2. realklasse er utilfredsstillende med henblik på optagelse i I gymnasieklasse kan eleven ikke optages i I gymnasieklasse. Er resultatet af oprykningsprøven derimod tilfredsstillende må eleven — såfremt forældrene stadig ønsker ham optaget i I gymnasieklasse — underkastes en optagelsesprøve, der foranstalles på den skole, hvor eleven principielt har ønsket sig optaget.

Der vil endvidere kunne afholdes optagelsesprøve for elever, hvor udvalget i særlige tilfælde skønner, at der kan være anledning hertil.

Udvalget skal godkende formen for optagelsesprøverne, men bedømmelsen af den enkelte prøves udfald foretages af den gymnasieskole, hvor prøven afholdes, og denne indsender til udvalget meddelelse om udfaldet af de ved denne afholdte prøver.

Prøverne er mundtlige; aspiranter til den matematiske linje bliver prøvet i dansk, matematik og fysik, til den sproglige linje i dansk, engelsk og tysk.

Efter samråd med udvalget træffer rektor den endelige beslutning om elevernes optagelse i I gymnasieklasse.

#### *Valgmuligheder i I gymnasieklasse*

Eleverne skal ved optagelse vælge mellem matematisk og sproglig linje.

Matematikerne skal på deres ansøgning anføre, om de ønsker undervisningen i *engelsk* eller *tysk*.

Sproglige skal have bestået den lille prøve i *latin*; har de ikke aflagt denne prøve ved deres hidtidige skole, skal de aflægge den ved det gymnasium, hvor de søger optagelse. I almindelighed skal dette ske forud for optagelsen, men undtagelsesvis kan elever optages på sproglig linje på be-

ringelse af, at de senest den 15. oktober består latinprøven med tilfredsstillende resultat.

Ved optagelsen i I g. kan såvel matematikerne som sproglige vælge *russisk* i stedet for fransk.

I skoleåret 1964/65 kom russiskundervisningen i gang i en I g. mat. med 23 elever og en I g. sprg. med 9 elever, og i 1965/66 fortsatte succes'en med 23 elever i en I g. mat. og 7 elever i en I. g. sprg. Faget har dermed fået en fortrinlig placering i det nye gymnasium, og jeg håber og forventer, at eleverne vil blive glade for denne nyskabelse i den danske skole.

Valget mellem fransk og russisk vil nok volde adskillige aspiranter og deres forældre kvaler. På den ene side er det klart for enhver, at den rolle, Sovjetunionen spiller i verden idag, ikke mindst på det naturvidenskabelige område, og det handelsmæssige samkvem, vi har og formodentlig stadig vil få med Sovjetunionen, gør det naturligt og ønskeligt, at i alt fald en del danske akademikere behersker russisk. På den anden side må det ikke overses, at det er et svært sprog, man kun kan anbefale elever, der har sprognemme og vil lægge betydelig energi i arbejdet med det. Dertil kommer, at disse elever ikke vil kunne få undervisning i fransk, hvad mange naturligvis vil være betænkelige ved.

At der kan komme absolut tilfredsstillende resultater ud af undervisningen, har forsøg på nogle gymnasieskoler godtgjort.

#### *Valgmuligheder ved overgangen til II g.*

For matematikere: en matematisk-fysisk, en samfundsfaglig og en biologisk gren.

For sproglige: en nysproglig, en samfundsfaglig og en klassisksproglig gren.

Dette billede ser jo ved første blik noget broget ud, men i praksis vil det de fleste steder og også hos os tegne sig væsentig enklere.

Oprettelsen af de samfundsfaglige grene er over hele landet udskudt, idet der først skal uddannes lærere til dem, så disse grene kan vi i denne forbindelse se bort fra.

En klassisk-sproglig gren er det ikke sandsynligt, at Køge gymnasium med sit forholdsvis beskedne elevtal vil kunne bære de første år.

I skoleåret 1965/66 startede en biologisk gren med 20 elever. Om denne gren kan i øvrigt oplyses, at formålet med undervisningen er at give eleverne viden om og forståelse af organismens bygning og livsyringer. Undervisningen skal i væsentlig grad bygge på eksperimenter og studier af faglitteratur. Herved kan eleverne indøves i biologiens arbejdsmetoder og kritisk vurdering af resultaterne.

Undervisningen skal omfatte: biokemi, plante- og dyresystematik, almindelig cellelære, strålingsbiologi, bakteriologi og virologi, planteanatomi og -fysiologi, dyrehistologi, -anatomi og fysiologi, forering og fosterudvikling, økologi, etologi, arvelighedslære, evolutionslære og menneskets hygiejne. Desuden læses et speciale.

*Fag- og timeplan for gymnasiet efter den nye gymnasielovs ikrafttræden 1. august 1963*

Fag	Sproglig linie I- II- III	Matematisk linie		
		Fælles I- II- III	mf II- III	nf II- III
Religion	1- 1- 1	1- 1- 1		
Dansk	4- 4- 4	4- 4- 4		
Engelsk	4- 6- 5	} 4- 3- 0		
Tysk	3- 5- 4			
Fransk-Russisk	5- 3- 4	5- 3- 4		
Latin	4- 3- 3			
Græsk m. oldtidskundskab				
Oldtidskundskab	1- 1- 1	1- 1- 1		
Historie	4- 3- 3	4- 3- 3		
Samfundsfag, samfundslære	0- 0- 1	0-	- 0- 1	- 0- 1
Geografi	2- 1- 0	2- 2-		- 2
Biologi	0- 0- 4	0-	- 0- 4	
Biokemi				- 4- 7
Kemi		2-	- 2- 2	- 2- 2
Fysik		3-	- 5- 4	- 3- 2
Matematik	3- 3- 0	5-	- 6- 6	- 4- 3
	31- 30- 30	31- 17- 13	- 13- 17	- 13- 17
Legemsøvelser	3- 3- 3	3- 3- 3		
Fællestimer	0- 1- 1	0- 1- 1		
Musik maks.	2- 2- 2	2- 2- 2		
— min.	(2)-(0)-(0)	(2)-(0)-(0)		
Formn. og kunstforståelse	(0)-(2)-(2)	(0)-(2)-(2)		
	36- 36- 36	36- 23- 19	- 13- 17	- 13- 17
<i>I alt 36 ugentlige timer</i>				

I II og III gymnasieklasse kan formning og kunstforståelse få timetallet (2—2), når musik får minimumstallet (2—0—0).

Normalt vil timerne i kunstbetonede fag være at anvende til musik, men hvor skolen råder over kvalificerede lærerkræfter dertil, vil der i II og III gymnasieklasse sideløbende med musiktimerne kunne indrettes undervisning i formning og kunstforståelse for de elever, som har særlig interesse for en sådan undervisning.

Fællestimerne i II og III g indebærer, at der afholdes mindst 8 fællesarrangementer i løbet af skoleåret. Programmet vil normalt bestå i foredrag, oplæsning, musik eller film, men også andre muligheder kan komme i betragtning, f. eks. ekstemoralspil og rundbordssamtale. Gruppearbejdet tilrettelægges i serier, strækkende sig over 6—10 timer. Det kan ledes af skolens lærere eller andre af rektor godkendte personer, og det skal principielt stå åbent for alle elever i II og III gymnasieklasse. Etablering af en gruppe forudsætter, at mindst 10 elever tilmelder sig.

Den nysproglige linje kan vælges af dem, der vil tage juridisk eller statsvidenskabelig embedseksamen, skoleembedseksamen i sprog og historie, teologisk eller medicinsk embedseksamen. Desuden vælges nysproglig retning af mange, der ikke ønsker at læse videre ved de højere læreanstalter, men efter studentereksamen vil ud i praktisk virksomhed.

Den matematisk-naturvidenskabelige linje giver adgang til at studere ved Danmarks tekniske højskole eller læse til skoleembedseksamen ved det matematisk-naturvidenskabelige fakultet.

Til det juridiske og statsvidenskabelige studium er den lige så godt så grundlag som den nysproglige linje. Til lægestudiet, til studierne ved Landbohøjskolen, Farmaceutisk Læreanstalt og Tandlæge-skolen, kan den naturfaglige gren anbefales.

### *Nysproglig studentereksamen juni 1966*

#### *III ga*

von Antoniewitz, Marianne Fæster  
Christiansen, Asger  
Dyhrberg, Kirsten Stockholm  
Eggertsen, Birgit  
Ejrnæs, Anne-Marie  
Hansen, Bente Vestergård  
Jensen, Dorit Nina  
Jensen, Inga Margrethe Nygård  
Jensen, Erik Ramskov

Kjeldsen, Niels Eltorp  
Kristiansen, Hanne Skovdal  
Larsen, Birgitte  
Larsen, Flemming Jes  
Olsen, Karen-Magrethe Lerbæk  
Petersen, Kirsten Tørslev  
Rasmussen, Karin Gyllen  
Skern, Inger  
Sund, Kirsten  
Wolff-Jensen, Karen

*III gb*

Birkeland, Annette  
Christiansen, Jørgen Krogh  
Christiansen, Jens  
Hansen, Jette Margit  
Hoffmann, Anna-Lise  
Lyngsø, Åse Marianne  
Madsen, Gudrun  
Madsen, Mona Thing

*Matematisk-fysisk studentereksamen*

*III gx*

Abrahamsson, Lars-Olof Bertil  
Ahrendt, Niels Kristian  
Ammitzbøll, Søren Edvard  
Andersen, Erik Stig  
Andersen, Leif  
Andersen, Poul Nygaard  
Assels, Sven  
Blønd, Flemming  
Egelykke, Bodil  
Ensager, Karsten Enggård  
Frederiksen, Kurt Bøge  
Hau, Per  
Knudsen, Karen  
Krebs, Grete  
Larsen, Torben Nørgård  
Lisdorf, Bent



Nielsen, Ib Tommy  
Nielsen, Jens Martin  
Ottosen, Jens Olav  
Pedersen, Bjarne Lyders  
Pedersen, Gunver Agertved  
Petersen, Bjarne Erik  
Schnack, Laurits Christian

*III gy*

Feveile, Inger Elisabeth  
Frederiksen, Poul Flemming  
Hammerum, Annette  
Hansen, Henning Grønnebæk  
Hanson, Vagn Steen Grüner  
Jensen, Sven Søgård  
Jensen, Karin Tjørnehøj  
Jeppesen, Peter  
Johansen, Torben Stig  
Kureer, Niels Christian  
Larsen, Finn Langager  
Larsen, Kirsten Birkelund  
Matsen, Bjørn Holm  
Pedersen, Bjarne  
Petersen, Anders Hagbard  
Poulsen, Jan Børge  
Støchkel, Kaj  
Sørensen, Birgit

*Realeksamen:*

Arvedsen, Johan Maibrit  
Beknes, Thøger Blicher  
Davidsen, Hans Christian  
Hunsø, Susanne  
Jensen, Alma Dahl  
Jensen, Bodil Ruth  
Jensen, Hanne Ida  
Karlsson, Connie Irene  
Larsen, Ingelise Lind  
Nicolajsen, Birgit  
Nielsen, Lene Kirsten

Poulsen, Ulla Weismann, aut. skibsmægler Å. W. Paulsen, Egøjevej 25  
Rasmussen, Jan Bo, cigarhandler P. V. Rasmussen, Skovvænget 17  
Strømsholt, Anni Weiss, kølereparatør E. J. Strømsholt, Toldbodvej 18  
Staalgaard, Per Voldtrup, specialarbejder H. Staalgaard, Vordingborgvej 48  
Søgaard, Niels, repræsentant Poul Søgaard, Skovparken 46  
Vester, Visti, købmand J. P. Rasmussen, Flindtsvænge 9

*Statskontrolleret prøve ved afslutningen af 9. klasse*

Boelskov, Annette (fru Inga Boelskov, Skovparken 88 st.)  
Christensen, Kirsten Marianne Lund, Mekaniker Erik Christensen, Irisvej 10)  
Faurholdt, Jens Peter Morten (sagfører Jes Faurholdt, Baldersvej 10)  
Friis, Vagn Hedager (salgschauffør J. Friis, Bechsvej 12)  
Gede, Jan (montør Bent V. Gede, Ingemannsvej 14)  
Graeser, Erik Steen (repræsentant Viggo Graeser, Erantisvej 14)  
Hansen, Kirsten Møller (frisørmester Åge Hansen, Tjørnevej 2)  
Jensen, Anne Margrethe (parcellist Jørgen Jensen, Møllebæk, Strøby)  
Jensen, Jytte (fabriksarbejderske Dora Jensen, Strøby)  
Jensen, Susanne Ingelise (slagtermester Bjarne Jensen, Gyvelvej 6)  
Larsen, Herdis Stegmann (arbejdsmand Albert Larsen, Strøby Egede)  
Olsen, Leif Jørgen (telefonmontør Erling Olsen, Egøjevej 42)  
Vennike, Jette (prokurist Jens Peter Vennike, Skovvænget 14)

*Legater og flidspræmier:*

*Etatsråd Alfred Sørensens skolelegat:*

Ulla Weismann Poulsen, 3. r.  
Niels Søgaard, 3. r.

*To håndværkerlegater:*

Jan Gede, 9. kl.  
Kirsten Møller Hansen, 9. kl.

*Foreningen Nordens boggaver:*

Jytte Abildgård Iversen, 3. r.  
Jette Harboesgård Jensen, 3. r.  
Jytte Jensen, 9. kl.

- II gz: Poul Winther  
III ga: Anne Marie Ejernæs  
    Birgit Eggertsen  
    Doris Nina Jensen  
III gb: Annette Birkeland  
    Jette Hansen  
    Annelise Hofman Frederiksen  
III gx: Bjarne Lyders Pedersen  
    Ib Tommy Svennild  
    Grethe Krebs  
    Karsten Engsager  
III gy: Niels Kureer  
    Bjørn Holm Marsen  
    Bjarne Pedersen

Karen Margrethe Jensen, I gb: Foreningen NORDEN tildeler en elev en rejse til et andet nordisk land i tiden fra den 24. august—9. september 1966 med alt betalt.

I skoleåret 1965/66 var følgende elever stipendiater i USA: Mona Jensen, Lene Saltoft Larsen.

## Til- og afgang af lærerpersonalet i 1965-66

### **Søndre skole**

Afgang: Lærerinde, fru Else Marie Bruun bevilget afsked.

### **Brochmands skole**

Afgang: Lærerinde, frk. Connie Jensen til Seem-Varming skole, timelærer J. Hagemund Hansen til Ebberup skole, Assens, overlærer, fru Ruth Mogensen til personalehøjskolen ved Statens Åndssvageforsorg.

Tilgang: Lærerinde, fru Kirsten Jensen fra Assens Borger- og Realskole, lærerinde, frk. Anni Ratleff fra Vordingborg komm. skolevæsen.

### **Tøxens skole**

Afgang: Lærerinde, fru Inger Th. Christiansen til Alkestrup, lærerinde, fru Inger Ross til Kolding.

## Gymnasiet

Tilgang: Adjunkt Jens Galskjøt, adjunkt Svend Harder og adjunkt Hans Priemé.

## Lærerpersonalets videreuddannelse 1965-66

### Søndre skole

Overlærer, fru Inge Jensen — håndarbejde — D.L.H. september 1965 — juni 1966.

Lærerinde, fru Kåte Dueled — D.L.H. — kursus i specialundervisning 5. september—4. december 1965.

Børnehavelærerinde, fru A. Boserup — D.L.H. — arbejdet i børnehaveklassen 22.—27. november 1965.

Børnehavelærerinde, fru Kirsten Lond — D.L.H. — arbejdet i børnehaveklassen 27. februar—5. marts 1966.

Lærerinde, fru Birgitte Rasmussen — Taleinstituttet — kursus i talepædagogik 1.—2. april 1966.

Lærer Jens Hauge, lærerinde Nina Hauge, lærerinde Inger Jørgensen, lærerinde K. Dueled — Baaring højskole 26. juni—2. juli — den socialpædagogiske uge.

### Brochmands skole

E. Bondegaard Madsen, historie, årskursus, Danmarks lærerhøjskole.

Fr. M. Mårtensson, tysk, årskursus, Danmarks lærerhøjskole.

Fru A. M. Djuraas, matematik, årskursus, Danmarks lærerhøjskole.

K. E. Lindenskov, tysk, årskursus, Danmarks lærerhøjskole.

### Tøxens skole

Overlærer, fru Else Kristiansen — sommerferie 1966. Husqvarna kursus i Sverige.

Overlærer Cia Christensen — Danmarks Lærerhøjskole — kursus i udviklings- og børnepsykologi.

Lærerinde Inger Fark — Danmarks Lærerhøjskole — Dansk litteratur.

Lærer Aksel Jensen — Danmarks Lærerhøjskole — kursus for skolebibliotekarer.

fandt en fremgangsmåde, således at man gennem diskussioner, oplysende foredrag eller studiekredse kunne få belyst de aktuelle emner.

P.N.V.  
*Regitze Müller.*

## **Elevrådet**

Elevrådet, som nu går ind i sit tredje leveår, har vist sig at være nyttigt. Af områder, som elevrådet har taget sig af, kan nævnes orden på toiletter og i cykelstativer.

Et andet felt, som tidligere har været forsømt, men hvor elevrådet også har gjort en indsats, er skolefest for de mindre klasser. Dette arrangement har elevrådet klarer næsten på egen hånd, ligesom det har hjulpet meget til ved de øvrige fester.

Elevrådets sportsudvalg har ligeledes påtaget sig flere opgaver inden for deres felt.

Elevrådets arbejde i år er netop startet i september måned, og man håber på et godt og udbytterigt arbejdsår.

*Anne-Lisa Pedersen.*

## *Realeksamen 1966*

Anne Bidstrup (fru H. T. Bidstrup, Langesvej 28)  
Peder Sønderbech Hansen (gummiarb. Th. Hansen, Kløvervej 13)  
Lisbet Henriksen (gummiarb. A. E. Henriksen, Engsvinget 13)  
Birka Jensen (fru Jensen, Kløvervej 1)  
Grete Birgitte Jensen (kæmner F. Jensen, Pedersvej 57)  
Per Andre Johansen (tegner A. Johansen, medevej 25, Ølby Lyng)  
Erik Kristiansen (lagerarbejder J. Kristiansen, Primulavej)  
Connie Nielsen (fru V. Olsen, Engsvinget 6)  
Susanne Obsen (havnebetjent K. B. Olsen, Langesvej 14)  
Per Sendrup Olsen (maskinarbejder A. S. Olsen, Mågevej 3)  
Birte Elsebeth Smollerup (slagtere. A. Smollerup, Langesvej 52)  
Ivan Juul Sørensen (gummiarb. E. J. Sørensen, Zoffmannsvej 40)  
Jens Erik Veng (ingeniør E. E. Veng, Marievej 4)

## *Teknisk forberedelseksamen 1966*

John Alberg Hansen (pensionatejer K. Hansen, Strøby Ladeplads)  
Johnny Lykke Hansen (tankforp. O. Hansen, Nørregade 49)  
John Stig Nagly (træarbejder E. Nagly, Allegade 1)  
Carsten Nielsen (skolebetjent K. Å. Nielsen, Gymnasievej)

13. Anvendelse af tekn. hjælpemidl. i fysikundervisningen (overl. Gunner Knudsen).
15. Husgerning-prøven efter 9. kl. (skolekøkkeninsp. L. Sivertsen).
17. AV-hjælpemidler, teknisk og pædagogisk anvendelse. (B. Berg-Nielsen og N. M. Bruun).
19. Orientering 8.—9. kl. (viceskoledirektør Svend B. Nielsen).
21. Metode og materialer i kristendomsundervisn. (overlærer Kaj Vardrup).
23. Sang og musik i den daglige undervisn. (sem. lektor H. Bjerg Emborg).

*Kl. 11.30—12.30:*

Pause.

Restauration i skolens spisesal.

Servering af øl og sodavand samt forudbestilt kaffe.

Opholdslokaler nr. 19—20 og 21. Øl og sodavand kan købes.

*Kl. 12.30—15:*

2. Stil og referatstil i 3.r-klasse (skoleinsp. V. Madsen).
4. De nye former for skr. engelsk (real) (fagkons. H. Munkholm).
6. Differentieret dansk i udelte klasser. — Nogle overvejelser og foreløbige erfaringer. (kommunelærer E. Poulsen).
8. Sproglig forståelse i realafd. (adjunkt Erik Hansen).
10. Matematik i 6.—7. kl. — forsøgsundervisn. (afd.leder Allan Christiansen).
12. Matematik i realafd. (fagkonsulent S. A. Bo).
14. Fysik (forsøg i bevægelseslære) (overlærer Gunner Knudsen).
16. Keramik i formningen (sem. adjunkt Erik Reiff).
18. Fortsættelse af nr. 17.
20. Historie 3.—7. klasse (viceskoledir. Svend B. Nielsen).
22. Specialundervisning i dansk (sem. lektor Knud Hermansen).
24. Studieteknik i folkeskolen (pædg. konsulent Sv. Magnussen).

## Lærerpersonalet ved Søndre skole pr. 1. august 1966

Navn	Tjeneste- alder	Ansættelse i Køge
<i>Stadsskoleinspektør:</i>		
Henning Jørgensen .....	1-10 1946 (1956)	1-7 1961
<i>Viceinspektør:</i>		
J. Havkrog Jensen .....	1-10 1939 (1951)	1-10 1942
<i>Overlærere:</i>		
E. P. Mortensen .....	1-6 1924 (1943)	1-1 1951
Fru I. Kaas .....	1-5 1931 (1958)	1-8 1954
Frk. K. M. Kristensen .....	1-3 1941 (1951)	1-4 1939
Frk. Gudrun Jakobsen .....	(1958)	1-1 1963
Fru Ruth Færgemann .....	1-4 1943 (1958)	1-10 1941
Fru E. Stenkjær .....	1-6 1951 (1963)	1-6 1949
Fru I. Jensen .....	1-8 1951 (1963)	1-8 1958
<i>Lærere:</i>		
Frk. R. Rasmussen .....	1-5 1953	1-8 1959
Frk. M. Kristensen .....	1-8 1954	1-8 1952
A. R. Langner .....	1-10 1955	1-1 1956
Fru E. Ammitzbøll .....	1-11 1955	1-8 1956
K. Å. Dyregaard .....	1-6 1956	1-4 1958
Ole G. Jensen .....	1-8 1956	1-8 1954
Fru L. Fogsgaard .....	1-1 1957	1-8 1955
Fru N. Hauge .....	1-1 1957	1-1 1955
Jens Hauge .....	1-1 1957	1-1 1955
Frk. E. M. Nielsen .....	1-8 1957	1-8 1955
H. J. Bruun .....	1-4 1958	1-8 1956
Fru B. Rasmussen .....	1-4 1958	1-7 1957
Fru E. Boberg Jørgensen .....	1-6 1958	1-8 1960
Fru Inger Jørgensen .....	1-8 1959	1-8 1961
Sven Thorstain .....	1-9 1959	1-7 1960
Finn Døygaard .....	1-7 1960	1-7 1960
Fru Mona Mikkelsen .....	1-7 1960	1-7 1960
Fru Birgitte Borre Rasmussen .....	1-8 1960	1-4 1953
Flemming E. Jensen .....	1-7 1961	1-7 1961
Børge Sylvest .....	1-8 1965	1-8 1963
Fru Käte Dueled .....	1-8 1966	1-8 1964
<i>Timelærere:</i>		
J. Refsbæk Poulsen .....		1-9 1965
Per Wiberg .....		1-8 1965
<i>Faglærere:</i>		
Frk. Gurli Hansen (gymn.) .....		
Fru Nelly Larsen (sang) .....		
Fru Lund Rasmussen (maskinskr.) .....		
Lars Lond (tegning) .....		
Fru K. Rasmussen (maskinskr.) .....		
E. Leonhardt (da. - eng. - sang - orienteringsfag)		
<i>Børnehavelærere:</i>		
Fru K. Lond .....		
Fru A. Boserup .....		

## Lærerpersonalet ved Brochmands skole pr. 1. august 1966

Navn	Tjeneste- alder	Ansættelse i Køge
<i>Skoleinspektør:</i>		
A. Daugbjerg	1-1 1952 (1952)	1-1 1955
<i>Viceinspektør:</i>		
Mogens Koefoed	1-8 1942 (1957)	1-8 1946
<i>Skolepsykolog:</i>		
Frk. E. Christoffersen	1-8 1948 (1961)	1-8 1947
<i>Overlærere:</i>		
Frk. A. Rasmussen	1-8 1931 (1947)	1-8 1929
Fru E. Frølich Hansen	1-8 1938 (1949)	1-4 1936
Mogens Belt	1-12 1941 (1955)	1-8 1958
Fru E. Belt	1-2 1943 (1956)	1-8 1958
K. E. Lindenskov	1-4 1946 (1961)	1-8 1959
Fru J. D. Kelberg	1-1 1947 (1961)	1-8 1957
E. Stenkjær	1-7 1949 (1961)	1-8 1947
Fru E. Koefoed	1-8 1950 (1962)	1-8 1948
Knud Larsen	1-8 1950 (1962)	1-8 1948
Fru A. Pedersen	1-8 1951 (1963)	1-8 1949
Remi Døn	1-8 1953	1-8 1958
<i>Lærere:</i>		
Leif Østrup Rasmussen	1-8 1956	1-8 1954
Frk. A. Ratleff	1-8 1956	1-8 1966
Frk. A. L. Pedersen	1-8 1957	1-8 1955
Thomas Vejbæk	1-8 1957	1-8 1955
Fru Ruth Vejbæk	1-8 1957	1-8 1955
Frk. Inge Lise Østerskov	1-4 1958	1-10 1960
Jørgen Vejbæk	1-3 1959	1-5 1961
J. Rasmussen	1-6 1959	1-8 1962
Kr. Pilehøj Rasmussen	1-8 1962	1-1 1962
E. Bondegaard Madsen	1-1 1962	1-8 1962
Fru Kirsten Jensen	1-7 1962	1-2 1966
Fru Kirsten Lehrmann Nielsen	1-8 1963	1-8 1963
Ole Bakkedrup Olsen	1-8 1963	1-8 1965
Frk. M. Mårtensson		1-8 1965
Fru A. M. Djuraas		1-8 1965
<i>Timelærere:</i>		
Frk. Inger Nielsen		1-8 1965
Ledigt embede		
<i>Faglærere:</i>		
E. Jørgensen (gymnastik)		



## Lærerpersonalet ved Tøxens skole pr. 1. august 1966

Navn	Tjeneste alder	Ansættelse i Køge
<i>Skoleinspektør:</i>		
Kaj Aksel Frier .....	1-4 1943 (1961)	1-4 1941
<i>Viceinspektør:</i>		
Ingrid Margrethe Johansen .....	1-12 1932 (1943)	1-12 1932
<i>Overlærere:</i>		
Einar Alfred Kaas .....	1-12 1928 (1958)	1-11 1953
Fru Gerda Buch .....	1-9 1933 (1948)	1-8 1946
Carl Weber .....	1-5 1936 (1949)	1-11 1935
Dirch Gertzen Bacher .....	1-8 1940 (1958)	1-8 1958
Hans Valter Hansen .....	1-10 1941 (1953)	1-8 1940
Fru Else Kristiansen .....	1-8 1942 (1953)	1-4 1942
Svend Aage Jensen .....	1-11 1943 (1958)	15-9 1944
Povl Rendrup .....	1-11 1945 (1960)	1-8 1949
Aksel Th. Jensen .....	1-9 1949 (1961)	1-8 1954
Fru Cia Christensen .....	1-1 1953 (1965)	1-12 1950
Bernhard B. Mikkelsen .....	1-8 1953 (1965)	1-8 1951
Fru Elisabeth Lang Pedersen .....	1-8 1953 (1965)	1-8 1952
Fru Alice Rasch .....	1-10 1953 (1965)	1-8 1956
<i>Lærere:</i>		
Fru Jytte Jacobsen .....	1-4 1959	1-8 1961
Frk. Inger Børglum Hansen .....	1-7 1960	1-7 1960
Fru Bente Kaas .....	1-7 1960	1-8 1965
Frk. Birgitte Demuth .....	1-7 1961	1-7 1961
Fru Bente Heino Mortensen .....	1-8 1963	1-8 1964
Frk. Inger Fark .....		1-8 1964
Fru Lis Becker-Christensen .....		1-8 1964
<i>Timelærere:</i>		
Anders Kr. S. Foss .....		1-1 1965
Keld Pr. Pedersen .....		1-8 1965
Fru Birgit M. Monnerup .....		1-8 1965
Fru Alice Hvas .....		1-8 1965
<i>Faglærere:</i>		
Fru Helga Strand Mortensen (specialunderv.) ..		
Fru Karen Bacher (hugerning) .....		
Fru Evelyn Jørgensen (gymnastik) .....		
Fru Inger Nysteen (gymnastik) .....		
Fru Bente Top (specialunderv.) .....		

## Lærerpersonalet ved Lellinge skole pr. 1. august 1966

Navn	Tjeneste- alder	Ansættelse i Lellinge
Førstelærer Chr. Refshøj Jensen .....	1-10 1934 (1943)	1-6 1936
Lærerinde, fru Else Rasmussen .....	1-11 1958	1-4 1964
Lærerinde, fru Amy Koudahl .....	1-8 1962	1-4 1964
Lærer Bent Madsen .....	aspirant	1-10 1964
Faglærerinde, fru Kirsten Jensen .....		1-8 1961

## Lærerpersonalet ved gymnasiet pr. 1. august 1966

Rektor Henrik Bertelsen	Adjunkt Knud Schack Steenberg
Lektor Jacob Elmelund	Adjunkt Åse Steenberg
Lektor Folmer Jensen	Adjunkt Ingrid Stevnsborg
Lektor Helmuth Sørensen	Adjunkt Kurt Stolt
Adjunkt Birgit Brendstrup	Adjunkt Birte Tofte
Adjunkt Svend Brendstrup	Gymnasieoverlærer Georg Færgemann
Adjunkt Jørgen Bødker	Gymnasieoverlærer Ruth Færgemann
Adjunkt Kresten Ejrnæs	Timelærer Gert Engel
Adjunkt Jens Galskjøt	Timelærer Merete Engel
Adjunkt Erwin Fischer	Timelærer Lone Møller
Adjunkt Svend Harder	Timelærer Jørn Jeppesen
Adjunkt Ejner Hartby	Timelærer Else Gatzwiller
Adjunkt Susanne Holten	Timelærer Gurli Hansen
Adjunkt Bent Kraul Jensen	Timelærer Winnie Stolt
Adjunkt Henning Knudsen	Timelærer Åge Dam-Jensen
Adjunkt Poul-Erik Nielsen	Timelærer Gurli Hansen
Adjunkt Viggo Henrik Nielsen	Timelærer Inge Jensen
Adjunkt Henrik Hatt Olsen	Timelærer Arne Robert Langner
Adjunkt Esben Pedersen	Timelærer Lars Lond
Adjunkt Hans Priemé	Timelærer Claus Petersen

## Beretninger fra forskellige institutioner

### Erhvervsvejledning

Iskoleåret 1965/66 har den offentlige erhvervsvejledning under amtsarbejdsanvisningskontoret bistået ved den erhvervsorienterede undervisning for afgangsklasserne ved Køge kommunale skolevæsen, ligesom man har medvirket ved det studieorienterede møde på Køge gymnasium.

Der har været 22 elever fra Køge kommunale skolevæsen til individuel

vejledning hos erhvervsvejlederen, disse har fordelt sig således:

	dreng	piger
Fra Bochmands skole . . . . .	1	2
Fra Søndre skole . . . . .	9	2
Fra Tøxens skole . . . . .	2	3
Fra Køge gymnasium . . . . .	1	2
	13	9

Af disse 22 elever har 1 dreng og 1 pige været henvist til arbejdspsykologisk undersøgelse for Arbejdsdirektoratets psykologiske konsulent i København.

Samtlige skoler har haft eleverne i 8., 9. og 10. klasserne udstationerede i erhvervspraktikpladser i perioder af en uges varighed. Der deltog elever fra i alt 10 klasser med tilsammen 49 drenge og 86 piger, eller i alt 135 elever, til hvilke der blev fremskaffet 216 praktikpladser, der fordelte sig således efter erhvervsgrupper:

	dreng	piger
1. Landbrug og skovbrug . . . . .	1	4
2. Søfart og fiskeri . . . . .	0	0
3. Håndværk og industri . . . . .	50	26
4. Handel og kontor . . . . .	21	65
5. Transport . . . . .	1	0
6. Husholdning . . . . .	0	8
7. Barne- og sygepleje . . . . .	0	23
8. Hotel- og restauration . . . . .	2	3
9. Videregående uddannelser . . . . .	0	2

I arbejdet med erhvervspraktikken er der sket ændringer med hensyn til praktikken inden for sygeplejen, idet man er blevet enige om forsøgsvis at lave en orientering om sygeplejen for interesserede elever fra 9., 10., 2. og 3. realklasse, således at denne orientering har fundet sted på sygeplejeskolen på R.A.B.S., hvor eleverne først har fået et orienterende foredrag om sygeplejeuddannelsen, herunder også forskellige andre plejeuddannelser, derefter har eleverne haft lejlighed til at tale med sygeplejersker og sygeplejeelever om uddannelsen og herunder stille spørgsmål, som har haft speciel interesse for den enkelte. Det er kontorets indtryk, at der har været tilfredshed med denne orientering, som man håber kan fortsætte efter de samme retningslinier.

## ORIENTERING

vedr. sygeplejeuddannelsen

Møde for skoleelever onsdag den 1. december 1965  
på SYGEPLEJESKOLEN, KØGEVEJ, ROSKILDE

1. Indledning: Forstanderinde Ellen Bastholm.

2. Sygeplejerskens opgaver.
3. Betingelser for optagelse.
4. Uddannelsens tilrettelæggelse.
5. Møde med elever fra sygeplejeskolen.
6. Omvisning på skolen.

Der gøres opmærksom på, at der nu er kommet nye adgangsbetin- gelser til de højere tekniske uddannelser (teknikumingeniør m.v.), og det vil sikkert være hensigtsmæssigt i påkommende tilfælde at rådføre sig med erhvervsvejlederen.

Både elever og forældre er fremdeles velkomne til at træffe erhvervs- vejlederen for personlig samtale onsdag kl. 15.00—17.30 på arbejdsanvis- ningskontorets filial i Bygaardsstræde 3, Køge.

*P. Hansen*

K. Dyregaard.

## Skolebibliotekerne

Køge Kommunes Børnebiblioteker, som blev oprettet 1. april 1958, be- står af børnebiblioteket i Kirkestræde samt skolebibliotekerne ved byens tre skoler.

Den 1. april 1965 ophørte Køge Kommunes Børnebiblioteker som følge af den nye bibliotekslov med at være en selvstændig institution og blev en afdeling af Køge Bibliotek, både administrativt og økonomisk. Efter byrådsvalget i marts 1965 vedtog byrådet, at der skulle nedsættes et skole- biblioteksudvalg til at være rådgivende for kommunens skole- og biblioteks- myndigheder i spørgsmål vedrørende skolebibliotekerne.

Endvidere er der nedsat et bogudvalg bestående af overbibliotekaren, den ledende børnebibliotekar samt de tre skolebibliotekarer. Dette udvalg har på regelmæssige møder drøftet indkøbet til de forskellige afdelinger, herunder også klassesæt, hvis administration og vedligeholdelse påhviler Køge Kommunes Børnebiblioteker.

Børnene fra 2. kl. og opefter kan vælge mellem udelukkende at låne på deres skolebibliotek eller at få et fælleslånerkort på børnebiblioteket, således at de kan skifte mellem lån de to steder.

Statistik over skolebibliotekernes bogbestand og benyttelse:

	<i>Bogbestand</i>	<i>Udlån</i>	<i>Læsesalsbesøg</i>
Brochmands skole . . . . .	545		
Søndre skole . . . . .	5061	12044	610
Tøxens skole . . . . .	6872	18423	695
Klassesæt . . . . .	16239		
Ialt 1965/66 . . . . .	28717	30467	1305

	<i>Bogbestand</i>	<i>Udlån</i>	<i>Læsesalsbesøg</i>
Ialt 1964/65 .....	28513	26752	1343
Ialt 1963/64 .....	27040	25814	1661
Ialt 1962/63 .....	26012	23853	2407

Skolebibliotekarer: Overlærer Knud Larsen (Brochmands skole), overlærer E. Mortensen (Søndre skole) og overlærer Aksel Jensen (Tøxens skole).

*Sv. Aa. Jensen.*

## Skolebio og skolescene

Skolebio har været delt i 3 hold, og der har været fin tilslutning.

Yngste holds film: »Kaptajn Grants børn«, »Seks-dagesløbet«, »Hatari« og »De hvide hingstes flugt« har været set af 1245 børn og 43 læsere.

Mellemholdet har set følgende film: »Hatari«, »Markens liljer«, »Seks-dagesløbet« og »Arsenik og gamle kniplinger«. — 391 børn og 22 lærere.

Ældste holds film har været: »Lørdag aften — søndag morgen«, »Dr. Strangelove«, »Den lille soldat« og »Arsenik og gamle kniplinger«; de er set af 363 elever og 50 lærere.

Landsskolescenens efterårsforestilling var »Skatteøen«. Der blev spillet udmærket, og tilslutningen var god.

Forårsforestillingen bliver »Kærlighed uden strømper«.

*Jobs. Jørgensen.*

## Skoleidrætsdagen 1966

Køge skolevæsens 7. idrætsdag kom atter i år til at forløbe planmæssigt.

Udvalget havde set sig nødsaget til at foretage en ændring af starten på dagen, idet man havde ladet den fælles march gennem byen bortfalde. Køges trafikproblemer er jo blevet større og større, og især på den rute, hvor børnene med skoleorkestret i spidsen marcherede, hvorfor udvalget havde efterkommet politiets ønske om ændring på dette punkt. Desuden var man ikke blind for, at marchen var kommet til at se noget uordentlig ud.

Den fælles indmarch fra idrætshallens parkeringsplads blev afviklet med en orden og præcision, der var idrætsdagen værdig.

Indledningstalen blev, på grund af stadsskoleinspektør Henning Jørgensens sygdom, holdt af formanden for skolekommissionen, afdelingsleder Jørgen Jørgensen.

Desværre var der i år problemer i forbindelse med omklædningsrummene, idet det kneb for eleverne at få sig klædt om efter de havde deltaget i deres discipliner. Dette forhold vil blive taget op til nærmere drøftelse.

Takket være lærernes velvilje og hjælpsomhed kunne man afvikle arrangementet uden forsinkelser og uheld. En tak skal også rettes til de foreninger,

der ved at stille omklædningsrum og redskaber til rådighed, er med til at gøre denne dag til en festdag for vore elever.

Resultaterne:

### *Drenge.*

Fodbold 5. klasse: Søndre skole

Fodbold 6. klasse: Brochmands skole

Fodbold 7. klasse: Søndre skole

Fodbold 8. klasse: Søndre skole

Fodbold 9. klasse: Brochmands skole

80 m løb 6. klasse: Peter Strunck, Søndre skole

80 m løb 7. klasse: Preben Christoffersen, Lellinge skole

80 m løb 8. klasse: Bjarne Jensen, Brochmands skole

100 m løb 10. klasse: Knud Kofoed, Brochmands skole

100 m løb 9. klasse: Kaj L. Petersen, Tøxens skole

Stafetløb, 6×60 m, 5. klasse: Søndre skole

Stafetløb, 6×60 m, 8. klasse (1. r): Brochmands skole

Højdespring 6. klasse: Jens Scheffmann, Søndre skole

Højdespring 7. klasse: Peter Christoffersen, Lellinge

Højdespring 8. klasse (1. r): Frode Krøll Nielsen, Tøxens skole

Højdespring 9. klasse (2. r): Flemming D. Hansen, Tøxens skole

Højdespring 10. klasse (3 r): Leif Larsen, Søndre skole

Længdespring, 3 fra hver skole: Kaj L. Petersen, Tøxens skole

Længdespring 3. r: Leif Larsen, Søndre skole

Kuglestød: Bjarne Jensen, Brochmands skole

Distanceløb: Asbjørn Christensen, Søndre skole

### *Piger.*

Rundbold 5. klasse: Tøxens skole

Langbold 6. klasse: Brochmands skole

Langbold 7. klasse: Brochmands skole

Langbold 8. klasse: Brochmands skole

Langbold 9. klasse: Brochmands skole

60 m løb 6. klasse: Kirsten Enevold Nielsen, Søndre skole

60 m løb 7. klasse: Merete Jensen, Brochmands skole

60 m løb 8. klasse: Lonny Olsen, Brochmands skole

60 m løb 9. klasse: Laila Jensen, Tøxens skole (2. real)

60 m løb 10. klasse: Gerd Nielsen, Gymnasiet

Stafetløb 5. klasse: Tøxens skole

Stafetløb 6. klasse: Søndre skole

Højdespring 10. klasse: Jette Olsen, Tøxens skole

Højdespring 9. klasse: Anette Pedersen, Brochmands skole

Højdespring 8. klasse: Joan Stribolt, Tøxens skole

Højdespring 7. klasse: Pia Munk, Tøxens skole

Højdespring 6. klasse: (2 vindere) Lisbeth Franzyk, Søndre skole, og Kirsten Juul Jensen, Tøxens skole

Boldkast, 4 fra hver skole: Betty Westphal, Gymnasiet

Fordelingen af vinderne blev:

Søndre skole . . . . . 12

Tøxens skole . . . . . 11

Brochmands skole . . . . . 13

Køge Gymnasium . . . . . 2

Lellinge skole . . . . . 2

Resultaterne af returkampene mod Roskilde blev, at Roskilde fik pokalerne for håndbold, drenge, og langbold, piger. Køge fik pokalerne for fodbold og håndbold, piger.

*Povl Rendrup.*



Køge Skoleorkesters egentlige arbejde er at opøve og opdrage piger og drenge musikalsk. Dette gøres gennem vor musikskole, hvor vore fire dygtige musiklærere har undervist i en lang årrække.

Orkestrets bestyrelse, som gennem mange år har dygtiggjort sig til dette specielle arbejde — og store arbejde — er sammen med musiklærerne skyld i orkestrets stadig gode standard. Ikke mindst er vi formanden, gartner C. F. Simonsen, stor tak skyldig, og vi håber, at vi får lov til at beholde ham på formandspladsen som den ihærdige, selvopofrende leder, han har været gennem mange år.

Som sædvanlig har KSO virket inden- og udenbys ved mange lejligheder. Den store begivenhed i år var Kongsbergrejsen. Her havde vi 77 piger og drenge med på en strålende tur. Vejret var det bedst tænkelige, køreturen med Sunny og Sophus var perfekt og behagelig, og børnenes mange værter i Kongsberg fik deres gæster til straks at føle sig hjemme.

Trods den meget store afgang af elever i 1965 har orkestret hævdet sig pænt i det forløbne år. Afgangen i år bliver betydelig mindre, hvorfor vi glæder os til et godt spillende orkester, når vi den 26. juni 1967 rejser til vore gamle venner i Burgsteinfurt i Westfalen, hvor Gymnasium Arnolds skoleorkester har 100-års jubilæum. Denne tur bliver sikkert en stor oplevelse, idet vi her også træffer orkestre fra Oslo, Mjölby i Sverige og Bad Bramstedt i Holstein. På rejsen til og fra Burgeinfurt skal vi være gæster i flere byer og holde koncerter i disse. Bl. a. skal vi formodentlig sammen med de andre gæsteorkestre spille i Hamburgs store park »Planten un Blomen«.

Vi har brug for mange nye elever, som kan tage arven op fra de afgående elever, og vi håber, at mange, også drenge, vil melde sig til det nye undervisningsår, der begynder 1. oktober.

*Mogens Koefoed.*

## Skolebespisning 1965-66

*Indkøbt:*

Mælk: 240.012 kvarte liter.

Vitaminpiller: 130.000 stk.

Samlet udgift .....	82.024,10
÷ betaling for udenbys elever .....	1.003,77
	<hr/>
	81.020,33
Refusion fra staten .....	19.861,91
	<hr/>
Nettoudgift .....	61.158,42

## Skolesvømningen

Til svømmeundervisningen i år var der tilmeldt følgende antal elever:

	Figur	Drenge
3. kl. ....	74	81
4. kl. ....	65	81
5. kl. ....	47	61
6. kl. ....	38	62
7. kl. ....	45	29
8. kl. ....	12	5
9. kl. ....	3	2
I alt .....	284	306

Vi har haft en god sæson med mange elever på holdet. I år var Lellinge skole for første gang med til undervisningen. Af praktiske grunde deltog alle elever fra Lellinge på samme hold uanset alder. Der er ikke aflagt særlig



mange prøver, men 130 elever har deltaget i den nordiske folkelandskamp i svømning, hvor det kræves, at man svømmer 200 m uden hvil.

Svømmerprøven er bestået af ..... 28 piger 26 drenge

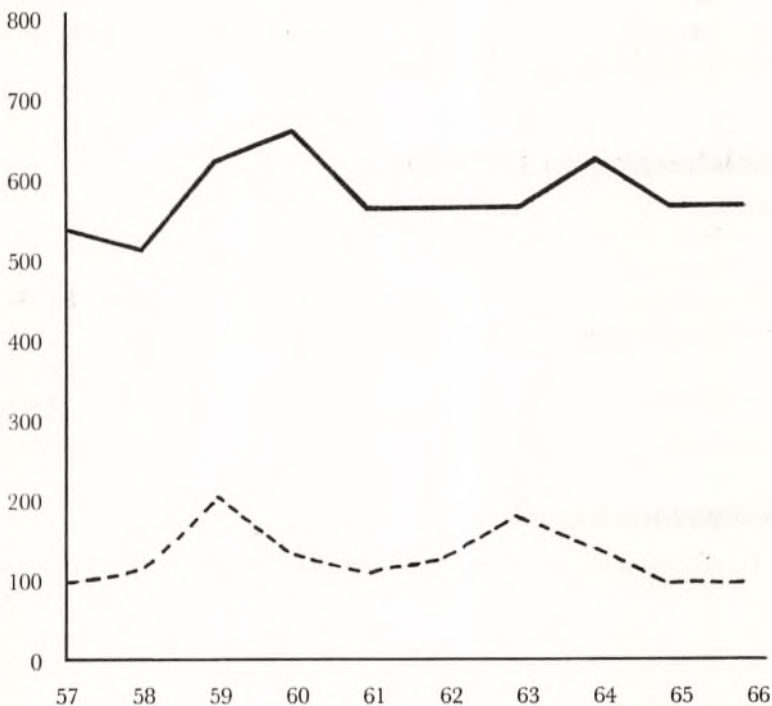
Frisvømmerprøven er bestået af ..... 12 piger 10 drenge

Livredderprøven er bestået af ..... 15 piger 9 drenge

Følgende har i år virket som svømmelærere: Dirck Backer, Jørn Jeppesen.

Lone Møller, Elly Pedersen og Merete Boserup.

Oversigt over antallet af deltagere i svømmeundervisningen i de sidste ti år.



Den fuldt optrukne linie angiver antal tilmeldte elever og den stiplede linie angiver antal aflagte prøver.

Skemaet viser, at skolesvømningen er i en stabil gænge uden de store udsving med en gennemsnitstilmelding på godt 600 elever og med godt 100 aflagte prøver.

Der har fra tid til anden rejst sig kritiske røster om forholdene på søbadeanstalten i dagspressen. Nogle af indlæggene har været hårde og usag-

lige. Det er bl. a. blevet påstået, at Køge kommune ikke har gjort noget for badeanstalten i de sidste 20 år. Man kan hertil sige, at der for 5–6 år siden blev lavet et konkurrencebassin umiddelbart øst for badeanstalten. Den kunne desværre ikke klare den efterfølgende vinter. Bademester Eigil Mortensen gør også et stort arbejde for at vedligeholde broer og kabiner. Man må dog erkende, at tiden er løbet fra badeanstalten. Et friluftsbad er i særlig grad udsat for vind og vejr og kræver megen vedligeholdelse, og jeg er bange for, hvis man ikke gør noget alvorligt ved badeanstalten, at den ikke i længden kan være den kæreste tumleplads for et stort antal børn og unge.

*Thomas Vejebak.*

## Skolelægen i Køge

Undersøgelserne ved Køge kommunes skoler har i år omfattet:

Tøxens skole	593 elever
Brochmanns skole	576 elever
Sdr. Skole	648 elever
Gymnasiet	365 elever
I alt 2182 elever	

I et skolebørnsmateriale på over 2000 børn kan det ikke undre, at det er et broget billede stykket sammen af en masse enkeltheder, der præsenterer sig.

Man ser variationerne indenfor normalområdet, men også eksempler på alle de afvigelser fra det normale, man kan forvente at finde i aldersgruppen fra 7 til 17–19 år.

Man bemærker måske først, at samme aldersklasse kan frembyde stor forskel i udviklingsgrad.

Dernæst bemærker man vel de højst forskellige præg i udvikling arvelige eller erhvervede faktorer kan give. Det kan være nok så forskelligt, men er ikke noget, der gøres op i tal.

Man kan ligeledes danne sig et overblik over de egentlige sygdomme, man træffer, og bemærker da, at de nok kan være mangfoldige, men dog karakteriserer aldersklassen, idet de »store« sygdomsenheder, så som sygdomme i hjerte, kredsløb, lunger, centralnervesystem eller afgrænsede organsygdomme, der dominerer over 50 års alderen, er sjældne, og når de træffes i skolealderen, da er ganske anderledes.

Som helhed må man betegne skolebarnsalderen som karakteriseret af ringe sygelighed og desuden af de gode opvækstbetingelser ungdommen har i dag.

Det er ikke her meningen at fortabe sig i enkeltheder, men kun som tidligere nærmere omtale et enkelt forhold.

Skolebarnsalderen er ikke fritaget for det, man kalder, banale akute infektioner og deres følgetilstande.

Den almindelige akute forkølelse er i sit væsen principielt en kortvarig infektionssygdom fremkaldt af et virus. Immuniteten er ringe og smitsomheden stor.

Man må fastholde det faktum, at det først og fremmest er en smitte, og at afkøling, våde fødder p. p. kun kommer ind som disponerende faktor eller som forværende faktor.

I skolen spiller den imidlertid en stor rolle ved sin hyppighed, udbredning og ved summen af sygedage. Den er fremherskende i vinterhalvåret.

Det er en almen infektion, der kan angribe alle slimhinder i de øvre luftveje fra øjne, ører, næse-svælgrum til hals og bronchier.

Ukompliceret har den et forløb, der indskrænker sig til nogle få dage, således at en forkølelse, der varer ud over en uge altid må vække mistanke om komplikationer forårsaget af ledsagende bakterielle infektioner, der ligeledes kan være smitsomme. Det er det centrale i vore betragtninger.

Den akute øjekattarrh kan ledsages af infektion i tårevejene.

En længere varende snue med gulligt eller grønligt sekret bør altid vække mistanke om en betændelse i næsens bihuler, pandehule, sibensceler og kæbehule og bør betragtes som væsentlige og betydningsfulde.

En længere varende hoste kan være en bronchitis, men også mange andre ting og må altid opfordre til nærmere undersøgelse.

Tidsmæssigt sammenfaldende med den akute forkølelse kan de egentlige halsinfektioner i halmmandler og næse-svælg indtræffe, selv om de infektionsmæssigt nok er af lidt anden art. De kan begynde som en akut angine, der ikke helt helbredes, eller slet og ret i sin begyndelse være et mindre og ubemærket halsonde og forblive sådan, men dog medinddrager lymfekirtlerne på siden af halsen, og iøvrigt være så godt som uden symptomer.

Det kan dreje sig om stafylococ- eller streptococ infektioner, og må anses for at være alt andet end uskyldige, da svære følgetilstande ligger inden for det mulige og i hvert fald kan de betyde en månedvarende ned-sættelse af helbredstilstanden. Det eneste symptom kan være træthed, uoplagthed og måske hovedpine, eller dårlig trivsel, altså så ukarakteristiske symptomer, at de ikke siger noget, men barnets undervisningsmodtagelighed er lidende. — Upåagtede symptomer kan somme tider have en dybere baggrund.

*Bisgaard-Frantzen.*

## **Skoletandklinikken**

I skoleåret 1965—66 er der eftersat og behandlet 1588 børn, en lille stigning fra forrige år. Af statistikken fremgår det, at der er et lille fald

## Oversigt over tandforholdene hos eleverne i 1. klasserne

	Antal børn	Børn der tidligere har fået tandbeh.	Børn med fejlfri tænder	1. blivende kindtand (6 års tanden)						Mælkekindtænder					
				Antal frembrudte	Fejlfri	Caries simpl.	Tænder så stærkt angrebet, at de skal nerve-el. rodbeh.	Tænder så stærkt angrebet, at de ikke kan bevares	Fjernet tidligere	Antal til stede	Fejlfri	Caries simpl.	Tænder så stærkt angrebet, at de skal nerve-el. rodbeh.	Tænder så stærkt angrebet, at de ikke kan bevares	Fjernet tidligere
%	221	76 34,39	4 1,81	765	321 41,96	442 57,78	1 0,13	1 0,13	0	1498	457 30,51	834 55,68	57 3,79	150 10,02	124

## Oversigt over hele den systematiske behandling i året 1965-66

Antal børn	Konsultationer	Fyldte flader		Ekstraktioner på grund af				Nerve- og rodkanalbehandling		Injektioner (bedøvelser)	Rensning	Tandkødsbehandling	Røntgen	Operationer	Mindre tandreguleringer	Støbte fyldninger	Andre behandlinger
				caries		orthodonti											
		Blivende tænder	Mælketænder	Blivende tænder	Mælketænder	Blivende tænder	Mælketænder	Blivende tænder	Mælketænder								
1. klasser 221	97	790	1156	3	221			1	50	325	73	7	54		18		283
Øvr. klasser 1367	419	2655	858	61	449	37	2	8	24	338	713	168	585	6	45	3	540
Ialt 1588	516	3445	2008	64	670	37	2	9	74	663	786	175	639	6	64	3	823

i tandfyldningernes antal, hvorimod der er foretaget flere tandkødsbehandlinger, tandrensninger og røntgenoptagelser.

Fra år til år bliver skoletandplejens arbejde mere intensiveret, dette gælder ikke mindst det forebyggende arbejde. I året, der gik, blev fluorskylningerne gennemført i alle klasser under skoletandplejen, og der blev lagt stor vægt på at forstyrre undervisningen mindst muligt. Fluorskylningerne har vist sig at være et godt middel mod i nogen grad at kunne imødegå de skadelige virkninger, som blandt andet det stadig stigende slikforbrug har på børnenes tænder. Da det er langt vigtigere også for det enkelte barn at forebygge end at reparere skaderne på tænderne, er det næste skridt i profylaksen (forebyggelse) under overvejelse. Dette går ud på, at pensle tænderne med børnejod, hvorved de gamle madrester, der sidder på tænderne som en sej masse, tydeligt bliver at se. Først når al farve er børstet af tænderne, er de rene, og fluorskylningens beskyttende virkning er i høj grad forbedret. Dette er tænkt gennemført en gang månedlig.

Som et led i at skabe kontakt med børnene er klasserne blevet besøgt, dels for på modeller at vise rigtig tandbørstning og dels med lysbilledforedrag over emnet »tandforstand«.

Det er ikke skoletandplejens opgave kun at efterse og reparere det enkelte barns tænder, når de er blevet dårlige, men også at virke for, at skolebørnene som helhed får de bedst mulige til gavn for deres fysiske og psykiske velbefindende. Ud fra dette synspunkt anmodes om størst mulig støtte fra såvel skole som hjem.

Igen i skoleåret 1965—66 nåede skoletandklinikken at komme børnene igennem 2 gange. Et resultat, som vi kun kan være glade for, eftersom dette har været uopnåeligt for mange skoletandklinikker. Resultatet i Køge skyldes ikke mindst en samvittighedsfuld indsats fra tandlæger som hjælpepersonale, og at klinikken i det forgangne år har været forskånet for længere tids sygeorlov. Sker noget sådant, vil vi med den anspændte arbejdsydelse, som vi har, uvægerligt blive sat tilbage.

I årets løb blev det bekendt, at planerne til en ny skoletandklinik var under udformning. Dette blev modtaget med stor lettelse, for selv om det endnu kan vare en rum tid, inden planer bliver realiseret, er der dog udsigt til en dag at komme ud af den gamle, snævre og forlængst utidssvarende klinik.

*Elisa Crone.*

## Beretningen fra Køge ungdomsskole

Køge ungdomsskole startede sin 24. sæson med indledningsaften mandag den 13. september på Brochmands skole og sluttede med afslutningsfest

tirsdag den 29. marts på Søndre skole og udstilling af elevarbejder i klub-  
bens lokaler på Strandgården onsdag den 30. og torsdag den 31. marts.

Elevtallet har været det hidtil største i ungdomsskolens historie, idet der  
var tilmeldt 266 elever, 127 piger og 139 drenge. 74,1 procent af de til-  
meldte elever gennemførte undervisningen, og skolen kunne slutte med et  
elevtal på 197, 89 piger og 108 drenge.

Skolens elever fordeler sig således efter alder:

	piger	drenge	i alt
14 år .....	30	18	48
15 år .....	29	35	64
16 år .....	20	28	48
17 år .....	8	19	27
18 år .....	2	8	10
	<hr/>	<hr/>	<hr/>
	89	108	197
efter antal år i ungdomsskolen:			
1. års elever .....	66	61	127
2. års elever .....	15	32	47
3. års elever .....	6	10	16
4. års elever .....	2	5	7
	<hr/>	<hr/>	<hr/>
	89	108	197
efter beskæftigelse:			
Bude .....		5	5
På værksted og fabrik uden lærekontrakt ..		6	6
Ved fiskeri .....		1	1
Ved husligt arbejde .....	11		11
I butik, på kontor uden lærekontrakt .....	4		4
Kontor- og handelslærelinie .....	6	8	14
Lærlinge i håndværk og industri .....	4	31	35
Skoleelever:			
7. klasse .....	6	3	9
8. klasse .....	23	17	40
9. klasse .....	9	11	20
10. klasse .....	1		1
I real .....	9	2	11
II real .....	9	14	23
III real .....	6	6	12
Gymnasium .....	1	2	3
Anden beskæftigelse .....		1	1
Uden beskæftigelse .....		1	1
	<hr/>	<hr/>	<hr/>
	89	108	197

Fordelingen viser tydeligt ungdomsskolens placering som supplerende skole, til folkeskolen ved at tilbyde fagrækker, som eleven ikke har — eller ikke har plads til — på sit normale skema, og til handelsskole og teknisk skole ved at virke med til at dække de fritidsproblemer, der er opstået ved overgangen til dagundervisning.

Fagrækker og lærerkræfter har været som følger:

1	Produktionslære	Hr. Gunnar Hansen
4	Hybelkursus	Fru Käte Dueled og fru Oest Jacobsen
2	Træsløjd	Hr. Ernst Jensen og hr. Bent Frikke
4	Husgerning	Fru Else Worm, frk. Ruth Larsen og fru Birthe Christensen
2	Kjolesyning	Fru G. Daaebjerg
1	Barnepleje	Fru G. Abrahamsson
2	Værkstedslære	Hr. Finn Rasmussen
2	Motorlære	Hr. Jørgen Faksing
1	Engelsk	Frk. Birgitte Demuth
3	Maskinskrivning	Fru S. Hjorth og fru Inge Lund Rasmussen
1	Regning	Hr. Gunnar Hansen
1	Radioteknik	Hr. Niels Jørgen Hansen
1	Tysk	Fru Lis Becker-Christensen
1	Moderne husførelse	Frk. Ruth Larsen
1	Dansk	Fru Alice Hvas
1	Matematik	Hr. Ivar Lyhne
1	Projektionstegning	Hr. Edvin Nielsen
1	Ungdomsorientering	Hr. Ebbe Bondegaard Madsen

---

30 hold i alt.

---

I tilslutning til den daglige undervisning har forskellige klasser i vinterens løb besøgt

Køge sygehus  
 Køge kommunekontor  
 A/S Junckers Savværk  
 Møbelhandler Hjelm-Hansen  
 Pibefabrikken i Ll. Skensved  
 A/S Dansk Galoche- og Gummifabrik  
 Københavns Pektinfabrik, Ll. Skensved  
 Børnehaven Frændehus  
 Faxe Bryggeri

Mange af skolens elever har i sæsonens løb udvist stor flid og interesse, og skolen kunne ved afslutningsfesten uddele en række flidspræmier, skæn-

ket af Sparekassen for Kjøge og Omegn, A/S Dansk Galoche- og Gummi-fabrik m. fl.

Beretningen skal slutte med en tak til de kommunale myndigheder, ikke mindst ungdomsskoleudvalget, for forståelse og velvilje, tak til byens tre skoler for husly og gode arbejdsvilkår og tak til lærere, klubleder og klubmedarbejdere for god indsats og godt samarbejde i den forløbne sæson.

*Flemming Jensen.*

## Regnskab for Køge ungdomsskole 1965-66

Lærerløn . . . . .	43.519,30	29.166,93
Lederhonorar . . . . .	7.069,17	3.534,59
Rejsegodtgørelse . . . . .	822,48	548,32
Husgerning . . . . .	2.992,34	
Hybelkursus . . . . .	2.472,83	
Moderne husførelse . . . . .	680,35	3.248,22
Produktionslære . . . . .	110,40	
Træsløjd . . . . .	2.543,52	
Håndgerning . . . . .	647,02	
Barnepleje . . . . .	15,35	
Værkstedslære . . . . .	1.289,82	
Motorlære . . . . .	146,25	
Engelsk . . . . .	265,25	
Maskinskrivning . . . . .	11,52	
Regning . . . . .	189,00	
Dansk . . . . .	77,00	
Radioteknik . . . . .	294,70	
Moderne husførelse (teori) . . . . .	213,03	
Tysk . . . . .	180,00	
Matematik . . . . .	166,75	
Projektionstegning . . . . .	250,25	
Ungdomsorientering . . . . .	6,17	
Div. undervisningsmat. . . . .	256,65	1.090,35
Fællesarrangementer . . . . .	879,68	
Administration . . . . .	602,02	
Diverse . . . . .	1.096,00	
	<hr/>	
	66.795,85	37.588,41
÷ refusion . . . . .	37.588,41	
Kommunal udgift for 197 elever . . . . .	29.207,44	
Kommunal udgift pr. elev . . . . .	148,26	

## Beretning fra Køge ungdomsskoleklub

Endelig lykkedes det for ungdomsklubben at erhverve sig nye og velegnede lokaler. Den første sæson på Strandgården er afsluttet, og man kan glæde sig over et smukt resultat. Sæsonen startede med en lille indvielsesfest, hvor ungdomsnævn, byråd, amtsskolekonsulent, skoleinspektører og præsidiet for Fritidsklubben af 1941 med flere var indbudt. Fra alle sider blev



der udtrykt ønske om, at Strandgården måtte blive til glæde og gavn for ungdommen i Køge. Foruden de smukke og velmenende ord fik klubben flere gaver, hvoraf kan nævnes et ur fra håndværksmestrene, askebægre, blomster og et pengebeløb på ca. 4000,00 fra »Fritidsklubben af 1941«.

I hele sæsonen har der været udfoldet en meget livlig klubaktivitet, der har været til glæde og gavn for både elever og medarbejdere. Man har beskæftiget sig med billard, bordtennis, bob, kortspil og andre former for spil. Pigerne har især beskæftiget sig med hårarbejde, stoftryk, peddigrør og juledekorationer. Endelig må vi ikke glemme klubkøkkenet, hvor pigerne har fremstillet de mest lækre æbleskiver og pandekager, hvortil man har kunnet købe kaffe. I løbet af året har vi tillige afviklet nogle lørdagsfester i aulaen på Søndre skole, hvor vi har inviteret klubber fra andre byer.

Alt i alt kan vi se tilbage på en meget fin sæson, og jeg vil gerne benytte lejligheden til at rette en tak til alle, der har vist interesse for klubben og dens arbejde.

*Ole Rasmussen.*

# Oversigt over skolernes regnskab 1965-66

## Folke- og gymnasieskoler:

### Lærere i folkeskolen:

Lærerløn incl. faste overtimer og vederlag for timereduktioner:

Udgifter . . . . .	3.183.563,90		
Fragår: Tilskud fra statskassen:			
Tilskud . . . . .	<u>2.689.385,19</u>	494.178,71	

Udgifter til vikarer og faglærere:

Udgifter . . . . .	190.986,56		
Fragår:			
Tilskud fra statskassen . . . . .	<u>162.409,92</u>	28.576,64	

Ikke-refusionsberettigede vikarudgifter samt inspektions- og tilsynshonorarer . . . . . 36.325,71 559.081,16

### Lærere i gymnasieskolen

Lærerløn incl. faste overtimer og vederlag for timereduktioner samt forpligtelsestillæg . . . . . 1.340.993,19

Pensionsudgifter:

Bidrag til overenskomstansatte gymnasielæreres pensionskasse . . . . .	103.989,62		
Udgifter til vikarer . . . . .	<u>15.733,17</u>		
		1.460.715,98	

Fragår:  
Tilskud fra statskassen . . . . . 1.314.646,87  
146.069,11

Ikke-refusionsberettigende vikarudgifter samt inspektions- og tilsynshonorarer . . . . . 32.090,03 178.159,14

Administration og pedeller m. v.:

Administration:			
Lønninger . . . . .	44.499,05		
Kontorholdudgifter . . . . .	26.209,56		
Andel i alm. administrationsudg. . . . .	<u>7.800,00</u>		
		78.508,61	

Pedeller:

Lønninger . . . . . 102.660,69

Pensionsudgifter:

Tilskud til pensionsfond . . . . . 19.055,02 121.715,71 200.224,32

Skolebygninger, lærerboliger m. v.:

Fast ejendom . . . . .	207.452,72		
Inventar . . . . .	80.405,56		
Gas, elektricitet og vand, varme . . . . .	105.184,85		
Rengøring . . . . .	325.603,05		
Skatter, afgifter og forsikringer . . . . .	<u>15.920,04</u>		
Forrentning og afskrivning:			
Forrentning . . . . .	463.808,00		
Afskrivning . . . . .	<u>319.681,68</u>		
		783.489,68	

Fragår:  
Tilskud fra statskassen vedr. skolelån . . . . . 6.634,29 776.855,39  
1.511.421,61

Fragår:			
Indtægter:			
Lejeindtægt af tjenesteboliger og skolejord m. v. ....	3.029,04		
Lejeindtægt af lokaler .....	8.305,00	11.334,04	1.500.087,57
Undervisningsmidler, samlinger, flidspræmier og boghjælp:			
Undervisningsmidler .....	459.071,32		
Samlinger .....	13.697,72		472.769,04
Stipendier:			
Udgifter .....	36.400,00		
Fragår:			
Tilskud fra Ungdommens Uddannelsesfond .....	25.296,00		11.104,00
Tilskud til undervisning af børn i andre kommuners skoler:			
Folkeskolen .....			7.647,81
Bidrag til skolefonden .....			75.410,00
Andre udgifter:			
Skolebadning .....	10.428,00		
Lejrskoleophold .....	10.657,98		
Skolerejser og udflugter .....	14.362,65		
Idrætsdag .....	2.613,57		
Leje af idrætshal .....	7.110,00		
Diverse (censorer, møder m. v.) .....	40.647,88		
Skolekommissionen, rejser og møder .....	2.311,37		88.131,45
			3.092.614,39
Fragår indtægter:			
Tilskud fra statskassen:			
Til 8. hovedskoleklasse samt 9. og 10. klasse .....	34.560,00		
Til realskoler .....	110.504,05		
Til gymnasieskoler .....	328.069,56		
		473.133,61	
Betaling for undervisning af børn fra andre kommuner:			
Folkeskolen .....	30.618,87		
Gymnasieskolen .....	93.426,00	124.044,87	
Andre indtægter .....		25.901,50	623.079,98
			2.469.534,41
Tilskud til statsskoler .....		3.160,00	3.160,00
			2.472.694,41
Skolelæger m. v.:			
Skolelæger og skolesundhedsplejersker:			
Lønninger .....	53.972,04		
Pensionsudgifter .....	965,82		
Medikamenter og instrumenter .....	1.265,00		
Ren- og vedligeholdelse .....	110,95		
Kontorhold .....	1.519,15		
Andre udgifter .....	1.578,73		
		59.411,69	
Fragår:			
Tilskud fra statskassen .....	27.468,93		
		31.942,76	
Tandpleje:			
Lønninger .....	150.699,74		
Pensionsudgifter .....	18.987,47		

Materialer, medikamenter og instrumenter .....	22.522,09		
Ren- og vedligeholdelse .....	2.492,79		
Kontorhold .....	2.336,57		
Andre udgifter .....	3.567,09		
Fluorskylning .....	3.832,92		
	<u>204.438,67</u>		
Fragår:			
Tilskud fra skolefonden .....	8.321,25	196.117,42	
Skolebespisning:			
Udgifter (heraf refusionsberettigede udgifter 59.585,75 .....	81.020,33		
Fragår:			
Tilskud fra statskassen .....	19.861,91	61.158,42	289.218,60
			<u>2.761.913,01</u>

## INDHOLDSFORTEGNELSE:

Skolevæsenets ledelse m. v. . . . .	5
Køge kommunale skolevæsen 1965-66 . . . . .	9
<i>Årsberetning fra de enkelte skoler:</i>	
Søndre skole . . . . .	25
Brochmands skole . . . . .	32
Tøxens skole . . . . .	36
Lellinge skole . . . . .	41
Køge Gymnasium . . . . .	43
<i>Lærerpersonalet:</i>	
Til- og afgang af lærerpersonalet . . . . .	52
Lærerpersonalets videreuddannelse . . . . .	53
Lærerpersonalet . . . . .	56
Beretning fra forskellige institutioner . . . . .	59
Beretning fra Køge ungdomsskole . . . . .	70
Beretning fra Køge ungdomsskoleklub . . . . .	73
Øversigt over skolernes regnskab . . . . .	75