



Danskernes Historie Online

Danske Slægtsforskeres Bibliotek

Dette værk er downloadet fra Danskernes Historie Online

Danskernes Historie Online er Danmarks største digitaliseringsprojekt af litteratur inden for emner som personalhistorie, lokalhistorie og slægtsforskning. Biblioteket hører under den almennyttige forening Danske Slægtsforskere. Vi bevarer vores fælles kulturarv, digitaliserer den og stiller den til rådighed for alle interesserede.

Støt Danskernes Historie Online - Bliv sponsor

Som sponsor i biblioteket opnår du en række fordele. Læs mere om fordele og sponsorat her: <https://slaegtsbibliotek.dk/sponsorat>

Ophavsret

Biblioteket indeholder værker både med og uden ophavsret. For værker, som er omfattet af ophavsret, må PDF-filen kun benyttes til personligt brug.

Links

Slægtsforskeres Bibliotek: <https://slaegtsbibliotek.dk>

Danske Slægtsforskere: <https://slaegt.dk>

Årsberetning 1966-67



KØGE KOMMUNALE SKOLEVÆSEN

STATENS PÆDAGOGISKE STUDIESAMLING



ÅRSBERETNING

1966-67

Ved
HENNING JØRGENSEN
stadsskoleinspektør

KØGE KOMMUNALE SKOLEVÆSEN

Skolevæsenets ledelse m.v.

Skolekommissionen:

Valgt af byrådet:

Driftskemiker Jørgen Jørgensen, Pedersvej 12, tlf. 2415
Distriktjordemoder, fru Hald Pedersen, Tøxensvej 11, tlf. 892
Fru Kirsten Schmidt, Skovvænget 37, tlf. 1016
Laborant Arne Petersen, Irisvej 8, tlf. 1654
Tømrer Otto Pedersen, Lellinge, tlf. Lellinge 81

Valgt af forældre :

Fru Inger Bjerre, Konvalvej 13, tlf. 2045
Inspektør David Pedersen, Egøjevej 60 A, tlf. 2216

Skoleudvalget:

Borgmester Åge Sund
Distriktjordemoder, fru Hald Pedersen
Laborant Arne Petersen

Skolenævn:

SØNDRE SKOLE:

Fru Inger Bjerre, Konvalvej 13
Civilingeniør Fr. Sass Nielsen, Parkvej 35

Valgt af byrådet:

Fru Kirsten Schmidt, Skovvænget 37

BROCHMANDS SKOLE:

Fru Regitze Müller, Clara Frijsvej 37
Forstander Jørgen Wessmann, Søvang 1

Valgt af byrådet:

Laborant Arne Petersen

TØXENS SKOLE:

Fru Dam-Jensen, H. C. Andersensgade 9
Inspektør David Petersen, Egøjevej 60 A

Valgt af byrådet:

Driftskemiker Jørgen Jørgensen, Pedersvej 12

LELLINGE SKOLE:

Vognmand Carl Emil Pedersen, Lellinge
Sygeplejerske, fru Alvilde Johnsen, »Kirkely«, Lellinge

Valgt af byrådet:

Tømrer Otto Pedersen, Lellinge

KØGE GYMNASIUM:

Direktør, civilingeniør Erik Hartvig Nielsen, Skovvænget 13
Mejerist Tage Pedersen, Pedersvej 19

Valgt af byrådet:

Distriktsjordemoder, fru M. Hald Pedersen, Tøxensvej 11

Skoleledere:

Stadsskoleinspektør Henning Jørgensen, Søndre skole, telf. 1778,
træffes som regel hverdage 11.30—12.30 (undt. lørdag)
Skoleinspektør A. Daugbjerg, Brochmands skole, telf. 867,
træffes hverdage 8—9 (undt. lørdag)
Skoleinspektør K. Frier, Tøxens skole, telf. 729,
træffes hverdage 8—9 (undt. lørdag)
Førstelærer Chr. Refshøj, Lellinge skole, telf. Lellinge 55,
træffes bedst efter kl. 14
Rektor H. Bertelsen, Køge Gymnasium, telf. 2723,
træffes hverdage 12—13 (undt. lørdag)

Viceinspektører:

Søndre skole: J. Havkrog Jensen, telf. 1778
Brochmands skole: Mogens Koefoed, telf. 2615
Tøxens skole: Frk. I. Johansen, telf. 2651

Stadsskoleinspektørens kontor:

Sekretær, fru E. Svarre, Søndre skole, telf. 1778
kontortid 8—12

Skolepsykologisk kontor:

Skolepsykolog, frk. Edith Christoffersen, Brochmands skole, telf. 787
Træffetid:
Mandag og onsdag kl. 9—10: skolepsykologisk kontor, telf. 787
Mandag og onsdag kl. 14.30—15: Glæisersvej 3, telf. 1909

Samtaletimer:

Søndre skole

Lærerinde Käte Dueled: 3. d og 7. d, lærerværelset onsdag kl. 8–9 og samtaler i hjemmene.

Ellemarkskolen

Lærer Aage Jensen: 3. kl., samtale i hjemmene.

Brochmands skole

Lærer E. Bondegård Madsen: 5. c, lokale 14 fredag kl. 13–14

Lærer J. Rasmussen: 4. d, lokale 8 tirsdag kl. 14–15

Lærer Østrup Rasmussen: 2. d, lokale 3 onsdag kl. 14–15

Tøxens skole

Overlærer Poul Rendrup: 8. b, lærerværelset tirsdag kl. 12–13

Lærerinde Inger Børglum: 6. d, lærerværelset tirsdag kl. 14–15

Overlærer B. Mikkelsen: 6. e, lærerværelset hver anden mandag 18–19

Overlærer Cia Christensen: 6. e, Brogade 13 hver anden mandag 18–19

Talepædagog:

Fru Birgitte Rasmussen, Søndre skole

Hørepædagog:

Fru E. Ammitzbøll, Søndre skole

Fælleslærerrådets formand:

Lærer J. Hauge, Søndre skole

Lærerrådsformænd:

Søndre skole: Overlærer, fru E. Stenkjær

Brochmands skole: Lærer E. Bondegård Madsen

Tøxens skole: Overlærer Valther Hansen

Lellinge skole: Lærer Bent Madsen

Køge gymnasium: Adjunkt Hans Priemé

Lærerværelser:

Søndre skole: telf. 135

Brochmands skole: telf. 2076

Tøxens skole: telf. 682

Køge gymnasium: telf. 2784

Skolebetjente :

Søndre skole: H. Melander, telf. 1761
Brochmands skole: K. D. Nielsen
Tøxens skole: N. P. Pedersen
Lellinge skole: Helge H. Nielsen, telf. Lellinge 31
Køge gymnasium: K. Å. Nielsen, telf. 3095

Skolelægen :

Kredslæge H. Bisgaard-Frantzen, Blegdammen 28, telf. 1831
Skolesundhedsplejerske, fru I. G. Abrahamsson, Skovvænget 11,
telf. 378, træffes bedst mellem 7.30 og 8.30

Skoletandklinikken :

Tøxens skole – kontortid 8–9, telf. 1257

Klinikchef: tandlæge, fru Elisa Crone
Børnetandlæge: fru Kirsten Søndergaard Carstens
Børnetandlæge: fru E. Abel
Klinikassistent: fru Birgitte Nielsen
Klinikassistent: fru Gerda Berendt
Klinikassistentelev: frk. Lonni Kjær Nielsen



In memoriam

M. Dixen Petersen

f. 8/4-85 — d. 1/3-67.

Den 1. marts døde pens. overlærer, fru Dixen Petersen, næsten 82 år gammel. Fru Dixen Petersen kom til Køge skolevæsen i 1923. Hun var en af de få lærerinder, der på den tid havde skolekøkkenuddannelse, og man havde i Køge planer om at få indrettet et skolekøkken. Dette lykkedes dog først i 1930. Det var en stor glæde for skoleautoriteterne og for fru Dixen Petersen at se, med hvilken interesse denne undervisning blev modtaget af skolens piger og af den kvindelige ungdom i aftentimerne. Fru Dixen Petersen udførte et samvittighedsfuldt og godt arbejde ved Køge skolevæsen gennem 27 år, indtil hun i slutningen af 1950 søgte og fik sin afsked.

Fru Dixen Petersen var et menneske, hvis hjerte bankede varmt for andres ve og vel. Der var ingen, som kom til hendes dør om hjælp, der gik tomhændet bort. Gennem sit lange liv gjorde hun et stort arbejde for Røde Kors og opnåede den sjældne ære i sin høje alder at modtage Kong Christian den X's fortjenstmedalje for sin indsats her. *Poul Jørgensen.*

Viggo Læssøe Engberg

1878 — 1967

Viggo Læssøe Engberg var præstesøn fra Galten og ansattes som lærer ved Tøxens skole i Køge 1907. Hans vindende væsen og ranke, martialske skikkelse gjorde ham snart til en kendt figur i byens liv. På skolen gjorde han sig særlig som naturhistorielærer stærkt gældende; han skabte en for en by af Køges størrelse særdeles stor og varieret naturhistorisk samling, anlagde en skolebotanisk have, som dog gik til grunde ved skolens ombygning, og stiftede en lokal naturhistorisk forening, der i en årrække gjorde ekskursioner rundt på udsøgte steder på Sjælland. — Fra 1940 til 1957 var han medlem af menighedsrådet og i mange år forstander for handelsskolen.

Læssøe Engberg var en særpræget lærer, afholdt af kolleger, og gamle elevs hengivenhed kom smukt til orde i nekrologer og mindeudtalelser, da han i marts 1967 døde, næsten 90 år gammel.

P. A. Klein.

Køge kommunale skolevæsen 1966-67

I de love, der er gældende for det kommunale skolevæsens styrelse og tilsyn, findes bestemmelser, der pålægger skolekommissionerne at lade udarbejde årlige beretninger over det, der hænder inden for det skolevæsen, som de er valgt til at styre og tilse. I de senere år er det blevet skik og brug at gøre årsberetningen endnu mere læseværdig ved foruden at berette om det skoleår, der er gået, at bringe artikler om det, der sker og vil ske inden for kommunens skolevæsen.

Dette års beretning er udformet efter denne linie, idet det er vort håb, at vi på denne måde kan orientere vor forældrekræds så godt som muligt og holde den interesseret i skolen.

Da hovedparten af de problemer, som skolekommissionen beskæftiger sig med, vil blive behandlet i de efterfølgende artikler, skal man her kun pege på to ting, der er særlige aktuelle.

Man er bekymret over, at der findes forældre, der af hensyn til lærepladser, tager deres børn ud af 8. og 9. klasse midt i skoleåret. De svigter her ved skolen, som har givet dem et godt tilbud, og ikke mindst deres børn, der forlader skolen uden en fornuftig afslutning.

Man kan være for eller imod kommunesammenlægninger, men det ændrer ikke den kendsgerning, at skolekommissionen modtager flere og flere henvendelser fra forældre, der bor i vore nabokommuners områder ved bygrænserne, om optagelse af deres børn i vore skoler. Som situationen er nu, kan vi ikke hjælpe dem.

Jørgen Jørgensen.

Til eleverne ved Køge kommunale skolevæsen

Nu da jeg igen skal skrive en indledende artikel til den årlige beretning for skolevæsenet i Køge, slår det mig, at jeg tidligere udelukkende har henvendt mig til myndigheder, forældre og lærere, og aldrig til skolens midtpunkt — nemlig eleverne.

Det må jeg selvfølgelig skynde mig at gøre godt igen, og lad mig gøre det ved at udtræde et afsnit af en avisside, som henvender sig til børn og unge mennesker.

Det hedder heri:

»Det kan ikke være skolens opgave at uddanne eleverne til mestre i regning, salmesang eller botanik. Den slags har vi simpelthen ikke brug for. Udover elementære ting som læsning bør de andre fag stå til elevens rådighed som en aldeles frivillig mulighed.«

Jeg er ikke et øjeblik i tvivl om, at I synes, det ville være den helt rig-

tige skolegang, dog måske med den ændring, at I også selv skulle bestemme, om I ville gå til læsning eller ej. Kort sagt — at I kun skal gøre det, som I har lyst til, og har I ikke lyst til at gøre noget som helst, ja, så skulle I have lov til at lade være.

Sikken en tilværelse!

Men den går altså ikke, for lad os stille det ganske enkle spørgsmål: Hvorfor gå i skole?

Ja, tidligere sagde man noget så højtideligt som, at når man går i skole, så er det for at lære — ikke for skolen, men for livet. Og det skal jeg såmænd gerne oversætte til ganske almindeligt forståeligt sprog, for den samme regel gælder stadigvæk, nemlig at når man går i skole, så er det ikke bare for at gå i skole, men for at lære ting, som man kræver af jer, når jeres skolegang er slut.

Derfor ville vi lærere give jer en dårlig skolegang, hvis vi havde vænnet jer til kun at gøre, hvad I havde lyst til (herunder også slet og ret at drive den af).

Det første, I nemlig bliver stillet overfor, når skolen slipper jer, og I skal søge jer en plads, er, inden I får pladsen, at I dokumenterer visse egenskaber og kundskaber. For det andet, når I har fået pladsen, at I udfører det, som I bliver sat til. Det kalder man pligter, og det er ikke altid noget, man har lyst til.

Fra samme avis med den artikel, jeg har trukket frem, er der nogle sider med annoncer med tilbud om stillinger, og nu skal I bare høre:

1. Ansøgeren må have en god teoretisk og praktisk uddannelse.
2. Vi søger en ung mand, som er velbevandret i bogholderi, og som er hurtig og omhyggelig.
3. Fastansættelse er betinget af 1 års *tilfredsstillende* prøvetid.
4. Dygtig og energisk ung mand søges.
5. Ordenssans og almindelig kontorrutine er naturlige krav — og
6. Endelig søger avisen selv en *dygtig* yngre kontordame som er *hurtigt opfattende* og har *god ordenssans*. (Læg vel mærke til, at der ikke står en lyd om, at avisens medarbejdere kun skal udføre det, som de har lyst til.)

Disse udpluk af annoncer har jeg blot taget fra en side af avisen. I lægger mærke til, at man skal være dygtig, have lært god orden m. v. Disse ting må skolen lære jer. De allerfleste af jer skal jo efter endt skolegang ud at være ganske almindelige borgere med et ganske almindeligt job. Det er kun meget få, der har det sådan som de unge mennesker, der for kort tid siden blev interviewet i fjernsynsudsendelsen »Goddag til utilfredsheden». Tilsyneladende var disse unge mennesker ikke utilfredse, de bestilte nemlig noget, når de gad, og holdt fri, når det passede dem. Men da man spurgte

dem, hvad de ville gøre, hvis deres forældre ikke kunne sørge for, at de kunne fortsætte en sådan tilværelse, svarede den ene af dem: »Ja, så måtte vi jo til at tænke os om og skaffe os et blivende job«.

Må jeg endelig spørge jer, om I tror, at disse unge mennesker inderst inde var tilfredse med en tilværelse, hvor de kun arbejdede, når de havde lyst, og ellers lod være?

Jeg er vel gammeldags, når jeg mener, at man ikke når større tilfredshed, end når man har udført et godt stykke arbejde.

Næh, jeg har såmænd blot her peget på, at den del af det arbejde, som skolen altid har udført, ikke helt kan og heller ikke må udskiftes, fordi der kun skal være plads til nye ting, som er meget sjovere.

Selvfølgelig skal vi da skaffe plads til så meget som muligt af det, der kan gøre jeres skolegang til en tid, som I vil huske tilbage på med fornøjelse.

Men lige meget hvor meget vi finder på af interessante ting til jer, kan vi aldrig, hvad der forøvrigt heller ikke ville være godt for jer, tage pligterne fra jer. Det er meget væsentligt, at I får lært dette, for *det* får I i hvert fald brug for, når skolen slipper jer.

Jeg håber, at I i jeres skolegang her i Køge ikke blot får noget at lege med (det ville nemlig i længden nok alligevel blive alt for kedeligt), men at I også må få noget at slås for og slås med.

Henning Jørgensen.

Reformdebat:

Som det er fremgået af pressen, har der i det forløbne år været en meget intens diskussion omkring spørgsmålene: tilvalgsskole — 5 dages uge — og udvidelse af undervisningspligten. Disse spørgsmål blev bl. a. desuden behandlet af undervisningsminister K. B. Andersen på et forældremøde i Køge i marts i år. Ministeren sagde her om tilvalgsskolen, at en generel ordning ikke ville blive aktuel, men at denne skoleform måtte komme, efterhånden som man rundt om kunne magte en sådan opgave. Dette standpunkt fra ministerens side kan man kun hilse med tilfredshed og tryghed, for selv om man hævder, at indførelsen af farve-TV vil blive dyrere end en generel overgang til tilvalgsskolen, er tilvalgsskolen jo ikke gratis. En kendt skolemand har således nævnt et beløb af en størrelsesorden på 2 milliarder!

Om 5-dages ugens indførelse vil en lignende successiv overgang nok være mere betænkelig, og man er da også her (selv om visse kommuner har forsøgsordninger løbende, der ligner 5-dages uge) enig i, at man viser tilbageholdenhed med indførelse af lokale ordninger. Et udvalg arbejder for tiden med en redegørelse, som vil indeholde forslag om en generel ordning for

indførelse af 5-dages skoleuge i kommunerne. Personligt er jeg af den opfattelse (hvilket jeg også har givet udtryk for i en artikel i »Kontakt«), at man må om ad en revision af undervisningsplanerne og lærernes timetal for at nå frem til 5-dages ugen i vore skoler, men det er ikke noget, man laver fra den ene dag til den anden.

Om udvidelsen af undervisningspligten er der sagt og skrevet så meget, at en gentagelse af for eller imod ville føre for vidt at tage op her i beretningen, og det ville også være ganske unødvendigt. Blot skal her nævnes, at man stadig er delt i 1) Tilhængere af den udvidede undervisningspligt, og 2) Tilhængere af en fortsat frivillig overbygning på hovedskolens 7. klasse. Om denne uenighed har ministeren udtalt følgende: »Som det kunne ventes, og som det er både gavnligt og naturligt, har tankerne om ajourføring af undervisningspligten fremkaldt protester og rejst debat.«

En sådan uenighed er jo forøvrigt ikke ukendt i relation til pædagogiske nydannelser. 1958-loven fostrede således tilhængere af den delte skole og tilhængere af den udelte skole. Som man husker, indførtes den delte skole som den primære ordning, men den udelte skole voksede frem fra 1958 til i dag fra en spæd kim til nu at dække $\frac{3}{4}$ af 6.—7. klasserne i den danske folkeskole.

Et udvalg med undervisningsdirektør Hans Jensen som formand vil nu om kort tid forelægge en betænkning vedrørende udvidelsen af undervisningspligten, og så må vi se, hvilke forslag man har nedfældet heri.

Hvis undervisningspligten forlænges, må vi så håbe på (og heri er alle enige), at vi får de nødvendige midler til at løfte denne opgave, og jeg er da helt overbevist om, at vores nuværende undervisningsminister vil gøre, hvad han formår.

»Har vi råd til en større investering i undervisning og uddannelse? har vi råd til at lade være?« Det er K. B. Andersen selv, der har lanceret dette slogan, og en sådan udtalelse kan man da kun være glad for, men for folkeskolens vedkommende har det til visse tider knebet gevaldigt at leve op til den.

H. J.

Vedr. Ellemarkskolen

Opførelsen af den nye skole i Ellemarken skrider planmæssigt frem, således at to børnehaveklasser og ni normalklasser med grupperum står parat den 1/8 1968 til at modtage elever og lærere.

Der er på nuværende tidspunkt i arbejdsplanen indhentet så mange arbejdsdage, at et lille håb om færdiggørelsen af en lille del af faglokalefløjen kan skimtes.

Det vil betyde, at lærerpersonalet og inspektøren evt. allerede ved åb-

ningsdagen får et lokale til rådighed her i stedet for, som først planlagt, at lade et særlokale indrette som lærerværelse og kontor.

Allerede på nuværende tidspunkt kan bygningernes endelige udseende opfattes. De to fløjes mure er allerede opmuret, der er lagt tagspær op og beklædningen er i fuld gang.

Salli Besiakow.

I forbindelse med Besiakows redegørelse for opførelse af Ellemarkskolen kan man glæde sig over aflastningen af vor lokalesituation pr. 1/8 1968. Som bekendt har vi i dette skoleår måttet leje lokaler til undervisning i Fridshjemmet, foruden at vi har haft en maksimal overbelægning på de eksisterende skoler — (specielt på Søndre skole med 50 procent).

Det er en situation, som vi så indtrængende, det er os muligt, må henstille til myndighederne aldrig må gentage sig.

H. J.

Fælleslærerrådet

Fælleslærerrådet har gennem sit forretningsudvalg atter organiseret studietimerne. Følgende fag/emner har været diskuteret i grupper: dansk 1.—2. kl., dansk 3.—7. kl., dansk realafd., dansk + regning 1.—3. kl., regning 1.—2. kl., regning 3.—7. kl., regning + matematik realafd. + gymnasiet, specialundervisning, geografi (samlinger), historie, orientering, tysk, sløjd, lejrskole, tekniske hjælpemidler, dramatisering, tilvalgsskoleproblematik, gruppearbejdsmetodik.

Fra og med 1. april har vi haft mulighed for at hidkalde og aflønne instruktører til de grupper, der måtte ønske det. På grund af det sene tidspunkt har kun én gruppe fået hidkaldt instruktør. Det var gruppen om gruppearbejdsmetodik, der havde fået lærerinde Kirsten Reisby fra Emdrupborg skole til at komme og fortælle om sine erfaringer. Det er klart, at denne instruktør-mulighed vil være et værdifuldt plus for studietimerne.

To problemer har optaget fælleslærerrådet meget: 1) en udbygning af kontakten med forældrene og 2) en udvidelse af antal klassetrin med dele-timer. Forældresamarbejdet har hidtil været ulønnet arbejde uden for lærernes undervisningstid, undtagen for så vidt angår klasselærere i specialklasserne, der har en ugentlig aflønnet skemafrå time til dette arbejde. I erkendelse af forældresamarbejdet vil vigtighed har vi søgt skolekommissionen om en aflønning af dette arbejde under en eller anden form, f. eks. som for specialklassernes klasselærere, så det eksisterende samarbejde yderligere kan udbygges. Der er endnu ikke truffet endelig beslutning i denne sag.

Deletimerne har vist sig at være et udmærket pædagogisk middel i 1. og 2. klasserne til at overvinde nogle af de vanskeligheder, som en for stor klassekvotient påfører forholdet lærer/den enkelte elev. Fælleslærerrådet har

derfor fremsendt forslag om indførelse af deletimer på 6. og 7. klassetrin i forbindelse med indførelse af udelte klasser på disse trin. Forslaget ligger til behandling i skolekommissionen. I takt med udbygningen af Ellemarkskolen bør der også indføres deletimer på 3. og 4. klassetrin. Når folkeskolen er presset af »små skoler« med en lille klassekvotient, er dette et af de få mulige »svar«.

Fælleslærerrådet har derigennem levet op til de krav, man må kunne stille til det om at komme med positive forslag til forbedring af det pædagogiske arbejde, forældresamarbejdet og lærernes arbejdsforhold. Nu er det op til andre, om man ønsker disse forbedringer fortsat. Forbedringer er sjældent gratis —!

Jens Hauge.

Uddannelsesmuligheder i folkeskolen efter 7. klasse

Da der har været udtrykt ønske om fra forældreside (sidst ved »panelforældremødet«) at få en orientering om de muligheder, eleverne har efter deres 7. skoleår under 1958 loven, skal jeg her i årsberetningen aftrykke den meddelelse, som hjemsendes til forældre til eleverne i 7. klasserne:

Ved afslutning af hovedskolens 7. klasse skal der tages bestemmelse om Deres barns fortsatte skolegang. Afgørelsen om den fremtidige placering træffes af skolen, idet der tages hensyn til forældrenes ønsker i så stort omfang, som det er foreneligt med skolens bedømmelse.

Der foreligger 3 muligheder. Eleven kan:

1. optages i realafdelingen
2. optages i 8.—9.—10. klasse
3. udskrives af skolen.

Realafdelingen

For at kunne optages i realafdelingen skal barnet efter skolens skøn være i besiddelse af en sådan modenhed og kundskabsfyldte, at det kan følge undervisningen i realafdelingen på tilfredsstillende måde og fuldføre undervisningen på normal tid. Det skal desuden have læst tysk og matematik i 7. klasse.

Ønsker en elev optagelse i gymnasiets realafdeling, indsendes ansøgning derom gennem elevens hidtidige skole. Ansøgningen tilstilles rektor sammen med et midlertidigt afgangsbrev. Rektor træffer efter samråd med amsudvalget beslutning om optagelse.

Elever, der af skolen ikke er betegnet som egnede til realafdelingen, kan efter forældrenes begæring komme til optagelsesprøve.

Realafdelingen er treårig og slutter med realeksamen. Tilmeldingen er bindende for alle tre år.

8., 9. og 10. klasse

Tilmelding for 8., 9. og 10. klasse sker for et år ad gangen. Det forventes, at der vises en positiv holdning over for skolearbejdet fra børnenes og hjemmernes side.

Der vil i disse klasser blive givet undervisning, der foruden obligatoriske timer i dansk, regning, orientering og gymnastik omfatter en lang række fag, der i det omfang, der er praktisk mulighed for, vælges af eleverne i samråd med deres forældre og lærere. Hensigten med de valgfri fag er — i så stor udstrækning som muligt — at

give eleverne en undervisning, der svarer til enhver evner, forudsætninger og interesse.

Hovedskolens undervisning fortsætter i 8., 9. og 10. klasse, og der gives tilbud om praktisk betonedede fag som husgerning, håndgerning og sløjd i træ og metal. — Der tilbydes undervisning i erhvervsbetonedede fag som bogføring, maskinskrivning, kontorarbejde, geometrisk tegning, aritmetik og evt. en undervisning, der fortsættes og uddybes i handelsskolen og teknisk skole.

Efter 9. og 10. klasse kan eleverne indstilles til eksamen (statskontrolleret prøve).

Ved eksamen efter 9. og 10. klasse prøves eleverne i mundtlig og skriftlig dansk og regning og orienteringsfag, mundtlig, samt andre fag efter elevens og skolens valg.

Hvis den statskontrollerede prøve efter 9. klasse er bestået med et tilfredsstillende resultat, giver den visse retigheder, hvoraf fremhæves nedsættelse af læretiden i handels- og kontorforfag fra 4 til 3 år.

En særlig afdeling af 8.-9. klasse er teknikerklassen

For at kunne optages i teknikerklassen kræves, at eleven har gode anlæg for regning, matematik og naturlære.

Tilmeldingen er bindende for 2 år. Efter 9. klasse afsluttes undervisningen med teknisk forberedelseseksamen, der omfatter prøve i regning — matematik, skriftlig og mundtlig — i dansk, skriftlig og mundtlig — i fysik og kemi, engelsk, tysk og orienteringsfag, mundtlig.

Teknisk forberedelseseksamen giver adgang til en række specielle tekniske uddannelser og er iøvrigt en god forskole til uddannelse i det praktiske erhvervsliv.

De elever, der udskrives af 7. klasse, vil kunne få fortsat undervisning i ungdomsskolen, der, hvis et tilstrækkeligt elevtal opnås, tilbyder undervisning i dansk, regning og sprog samt erhvervs- og samfundsorienterende og manuelle fag, ligesom der kan oprettes specielle hold for unge med læsevanskeligheder. Over en to-årig periode med eftermiddagsundervisning opretter ungdomsskolen en undervisning svarende til folkeskolens 8. klasse, over yderligere to år en undervisning svarende til 9. klasse, alt under forudsætning af tilstrækkelig tilslutning.

Egnede elever kan optages på ungdomsskolens kursus til teknisk forberedelseseksamen, der svarer til folkeskolens teknikerklasse og varer 2 år med aftenundervisning.

Stipendier

I henhold til lov om Ungdommens Uddannelsesfond kan der ydes stipendier til elever over den undervisningspligtige alder under disses skolegang i 8., 9. og 10. klasse og den 3-årige realafdeling.

1. Stipendier ydes kun til elever, der ved skoleårets begyndelse er ude over den undervisningspligtige alder, altså på det tidspunkt (1. august) er fyldt 14 år.

2. Det er en forudsætning for tildeling af stipendium, at hjemmets økonomi eller andre forhold i særlig grad taler derfor. Ved bedømmelse heraf tages omstændigheder som sygdom i hjemmet, arbejdsløshed og antallet af børn under uddannelse i betragtning.

Ansøgning om stipendium søges i oktober måned efter nærmere meddelelse fra skolerne.

Kort uddrag af det nye ordenscirkulære

Cirkulæret lægger ansvaret for god ro og orden i skolen på både lærere, elever og forældre.

Eftersidning, overflytning og udelukkelse

Tilsidesætter en elev sin pligt til god orden og opførsel, og viser samtaler, irettesættelser eller advarsler sig virkningsløse, kan, siger cirkulærets paragraf 5, eftersidning anvendes, eller eleven kan for enkelte timer eller en dag anbringes i en anden klasse efter forudgående aftale med den modtagende lærer.

Eftersidning kan endvidere anvendes over for elever, der trods påmindelser og advarsler undlader at udføre det arbejde, der pålægges dem.

Eftersidning kan ikke anvendes i 1. skoleår.

Over for grove forseelser, herunder gentagen tilsidesættelse af hensynet til skolens orden samt utilbørlig og hensynsløs optræden, kan følgende foranstaltninger for fremtiden iværksættes, når de før anførte forholdsregler skønnes utilstrækkelige.

a. Eleven kan overflyttes til en parallelklasse ved samme skole. Overflytning kan dog ikke ske før udløbet af 1. skoleår.

b. Eleven udelukkes fra den almindelige undervisning i indtil en uge.

Udelukkelse kan ikke ske i 1. og 2. skoleår.

c. Eleven overflyttes til en tilsvarende klasse ved en anden skole i kommunen.

Overflytning kan dog ikke ske før udløbet af 1. skoleår.

I bekendtgørelsens paragraf 8 fastslås i stk. 1, at legemlig straf ikke må anvendes. Stk. 2 siger dog:

For at afværge, at elever øver vold mod andre eller ødelægger eller beskadiger ting, kan der anvendes magt i nødvendigt omfang.

Andre foranstaltninger

Er der grund til at antage, at elevens utilfredsstillende opførsel kan være en følge af legemlige eller psykiske lidelser eller afvigelser, henvises til følgende: a) skolelægen; b) skolepsykologen; c) børne- og ungdomsværnet med henblik på, at der tilbydes hjemmet familievejledning eller med henblik på iværksættelse af særlige hjælpeforanstaltninger; d) et rådgivningscenter for børne- og ungdomsforsorg.

Familievejledning

De fleste får på et eller andet tidspunkt brug for et godt råd, en hjælpende hånd.

De fleste mennesker ønsker sig et godt helbred, tilfredsstillende arbejde, harmoniske forhold til ægtefællen og glæde i samlivet mellem forældre og børn. Men noget kan komme på tværs, og mangler man i en sådan situation mulighed for at søge hjælp hos et erfarent menneske, kan problemerne synes uløselige.

Der er en meget stor forskel på de vanskeligheder, mennesker kan komme ud for. Nogle kræver lang tids indsats for at løses, mens der i andre tilfælde hurtigt kan skimtes en løsning, hvis der sættes ind i tide.

I de fleste tilfælde må man sige, at forældrenes vanskeligheder meget let kommer til at gå mest ud over børnene og de unge. Ingen er så modtagelige som de. Derfor må der gøres alt for at sikre børnene en tryk opvækst i hjemmet.

For at hjælpe de familier, der har vanskeligheder, så godt som muligt har børne- og ungdomsværnet etableret en familievejledning.

Om man vil tage imod dette nye tilbud om hjælp er en frivillig sag. Børne- og ungdomsværnet håber imidlertid på et godt og fortroligt samarbejde, fordi samarbejde er lederåden i vort arbejde.

Formidlingen af dette samarbejde varetages af en familievejleder, som har til opgave at hjælpe familien ud fra de vanskeligheder, som den er kommet i.

Familievejledning er en hjælp til selvhjælp.

For at belyse nogle af de vanskeligheder en familie kan komme ud for og dermed nogle af de opgaver, familievejlederen bliver stillet over for, skal følgende nævnes:

Utryghed i hjemmet skyldes ofte økonomiske vanskeligheder, f. eks. i forbindelse med sygdom, arbejdsløshed, separation og skilsmisse eller ægtefællens død. Her kan familievejlederen give oplysning om samfundets hjælpemuligheder, bl. a. økonomiske.

Familien har måske i tillid til gode og økonomiske forhold bundet sig til at betale mere, end der er penge til, og sker der så noget uforudset, kan det hele bryde sammen. Her vil familievejlederen måske kunne opnå en rimelig ordening og hjælpe til, at familien får mere overblik over økonomien.

I særlige tilfælde kan direkte økonomisk hjælp være nødvendig. Også på dette område er der muligheder gennem familievejledningen, men det må understreges, at pengehjælp ikke kan ydes i almindelighed, men kun når forholdene taler ganske særligt derfor.

2. Der kan også være problemer med arbejdet, og hvad der har sammenhæng med det. Måske var man bedre egnet til et andet arbejde? Måske skulle man udnytte de efterhånden mange muligheder for yderligere uddannelse? Familievejlederen kan skaffe oplysning om disse muligheder. Hvis erhvervsevnen er svækket, kan der blive tale om omskoling eller helt ny uddannelse.

3. Særlige vanskeligheder kan opstå for den enlige forsørger, der lige fra starten og sidenhen, f. eks. ved skilsmisse eller ægtefællens død skal magte et hjemms opgaver helt på egen hånd.

I mange hjem er begge forældre eller den enlige forsørger nødt til at gå på arbejde det meste af dagen, og der melder sig da spørgsmålet: Hvem skal tage sig af børnene så længe? Andre havde måske lyst til at gå på arbejde, hvis de havde mulighed for at få børnene passet. Familievejlederen kan være behjælpelig med at få børnene anbragt i dagpleje, vuggestuer, børnehaver eller fritidsklub.

4. Utryghed i hjemmet kan have rod i mange forskellige forhold på det følelsesmæssige område.

En stor del af den mandlige befolkning og en del kvinder har et langt større alkoholforbrug end både økonomien og helbredet i det lange løb kan tåle. Alkoholmisbrug er derfor en hyppig årsag til separation og den ofte dermed forbundne tragedie for alle parter. I dag er der gode muligheder for at behandle alkoholmisbrug. De mange mødre, som søger eller overvejer at søge separation på grund af mandens alkoholmisbrug, bør derfor først tage den meget store chance for hjælp, der ligger i henvendelsen til familievejlederen.

Der kan være andre situationer, hvor ægtefællerne er kommet på afstand

af hinanden. Ofte vil samtaler med en udenforstående hjælpe. Er der vanskeligheder i forholdet mellem forældre og børn, kan der også gøres noget både ved at tale tingene igennem og ved en eventuel henvisning til fritidsklub, ungdomsklub eller til særlig behandling. Nogle børn og unge, der betragtes som uartige og uregerlige, er i virkeligheden nervemæssigt syge og har brug for særlig venlig hjælp.

Som det kan forstås, er familievejlederens opgaver mangesidige. Derfor er det også vigtigt, at vejlederen ikke står alene. Til familievejledningen er der knyttet en jurist, en læge, en psykolog og en psykiater, som giver møde, når det findes nødvendigt.

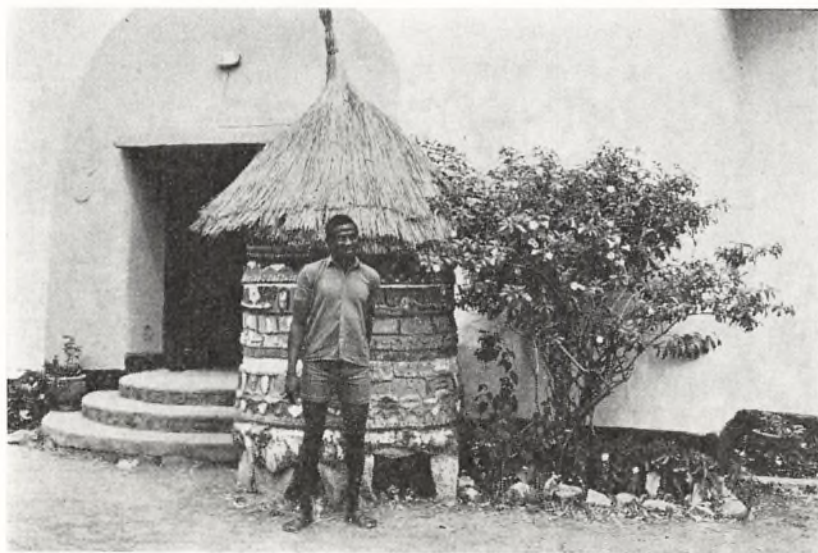
Alle har tavshedspligt. De kan derfor være sikker på, at det, De fortæller familievejlederen, ikke bliver bragt videre.

Familievejlederen selv er et menneske med god erfaring bag sig, og er velorienteret om samfundets mange hjælpemuligheder. Først og fremmest er familievejlederen et menneske, der kender livet og menneskers forskelligheder, og som er indstillet på at forstå.

E. Bondegård Madsen.

Et pædagogisk flashindtryk fra en rejse i Afrika

De indtryk, som en rejse i Afrika efterlader hos én af skoleforhold, er i og for sig ret opmuntrende. Ganske vist vil de tal, man kan opstille over antal lærere, antal elever i procent af befolkningen osv., ikke virke særlig



Fra Toro seminarium i det centrale Nigeria. Den lille runde bygning er en model af et kornkammer. Seminariet er bygget i begyndelsen af 1920'erne. Den unge mand var elev i ældste klasse og er lærer idag.

imponerende på en europæer, men det er tydeligt, dels at den undervisning, som finder sted, ofte er virkelig effektiv, og dels at man ejer viljen og lysten til at udbygge og forbedre undervisningsapparatet i takt med den øvrige modernisering af landene i Afrika.

I det centrale Nigeria besøgte vi et fuldt udbygget seminarium med flere hundrede elever. Idealerne var stort set de samme som ved et dansk seminarium, og fagkredsen var også den samme — bortset fra at den var udvidet med både praktisk og teoretisk landbrug. Undervisningen foregik på de to hovedsprog i Nigeria: engelsk og haussa.

I urskoven i Cameroun bliver vi hilst godmorgen af en flok små skolebørn fra 2. eller 3. klasse på klingende fransk. De er på vej til en 7 timers skoledag med en taske under armen fyldt med fransksprogede skolebøger. Vi spørger, om de nu også alle går i skole her på denne egn, og de svarer: »Ja, alle undtagen pygmæerne«.

Og her er vi netop ved det største problem, undervisningsvæsenet har at kæmpe med i Afrika: stammeisolationen. Mange af de utallige stammer er så konservative i deres indstilling, at man ikke ville drømme om at sende



Urskoven i det sydlige Cameroun. Der er frikvarter og den medbragte madpakke (bananer) er fortæret.

børnene i skole. Man finder, at det er aldeles uden betydning. Dette problem vil det tage mange år at løse — sikkert flere generationer, mens de stammer, der er positivt indstillede, allerede har opnået eller i løbet af få år vil opnå et intellektuelt og kundskabsmæssigt stade på højde med europæernes.

Sven Thorstain.

Overflytning fra 5.—6. skoleår.

| | antal | | antal elever overflyttet til | | | antal klasser | | |
|------------------|------------|---------|------------------------------|------|------|---------------|------|------|
| | 5. klasser | elevtal | 6u | 6læ. | 6hj. | 6u | 6læ. | 6hj. |
| Søndre skole | 3 | 74 | 72 | 2 | 0 | 3 | 0 | 0 |
| Brochmands skole | 2 | 48 | 44 | 2 | 2 | 2 | 0 | 0 |
| Tøxens skole | 4 | 85 | 72 | 3 | 10 | 3 | 1 | 1 |
| Ialt | 9 | 207 | 188 | 7 | 12 | 8 | 1 | 1 |

Overflytning fra 7.—8. skoleår.

| | Klasse | Elevtal | Til prøve | Bestået | Opt. i I. real | Optaget i 8. klasse | Oversidning | Udmeldt |
|------------------|--------|---------|-----------|---------|----------------|---------------------|-------------|---------|
| Søndre skole | 7a | 18 | 2 | 0 | 8 | 10 | 0 | 0 |
| | 7b | 23 | 0 | 0 | 15 | 5 | 0 | 3 |
| | 7c | 21 | 2 | 0 | 10 | 10 | 0 | 1 |
| Brochmands skole | 7a | 28 | 3 | 2 | 13 | 10 | 0 | 5 |
| | 7b | 25 | 3 | 0 | 6 | 18 | 0 | 1 |
| Tøxens skole | 7a | 27 | 0 | 0 | 0 | 19 | 0 | 8 |
| | 7b | 27 | 1 | 1 | 17 | 8 | 0 | 2 |
| Ialt | | 169 | 11 | 3 | 69 | 80 | 0 | 20 |

Udenbys elever pr. 1. august 1966

| Klasse | 3G | 2G | 1G | 3r | 2r | 1r | 10 | 9 | 8 | 7 | 6 | 5 | 4 | 3 | 2 | 1 | Ialt |
|--------------|----|----|----|----|----|----|----|---|---|---|---|---|---|---|---|---|------|
| Søndre sk. | | | | 1 | 0 | 0 | 0 | 1 | 1 | 1 | 1 | 0 | 0 | 0 | 1 | 1 | 7 |
| Broch. sk. | | | | 0 | 1 | 1 | 0 | 1 | 7 | 1 | 2 | 1 | 2 | 1 | 1 | 0 | 18 |
| Tøxens sk. | | | | 0 | 2 | 1 | 0 | 1 | 1 | 3 | 5 | 0 | 3 | 1 | 0 | 0 | 17 |
| Lellinge sk. | | | | | | | | | | 1 | | | | | 1 | | 2 |
| Gymnasiet | 76 | 94 | 77 | 8 | 9 | 13 | | | | | | | | | | | 277 |
| Ialt | 76 | 94 | 77 | 9 | 12 | 15 | 0 | 3 | 9 | 6 | 8 | 1 | 5 | 2 | 3 | 1 | 321 |

Valgfri fag

8. kls. elevtal *8 d./32 p.* *25 d./10 p.* *4 d./12p.*

| fag | Søndre skole antal elever | Brochmands skole antal elever | Tøxens skole antal elever | ialt |
|--------------------|------------------------------|----------------------------------|------------------------------|------|
| engelsk I og II | 37 | 29 | 14 | 80 |
| tysk I og II | 22 | 33 | 7 | 62 |
| maskinskrivning | 21 | 26 | 12 | 59 |
| bogføring | 12 | 20 | 11 | 43 |
| geometrisk tegning | 6 | 0 | 2 | 8 |
| aritmetik | 6 | 1 | 0 | 7 |
| metalsløjde | 2 | 4 | 3 | 9 |
| håndgerning | 1 | 4 | 5 | 10 |
| husgerning, drenge | 3 | 0 | 3 | 6 |
| husgerning, piger | 13 | 19 | 7 | 39 |
| fysik | 0 | 1 | 2 | 3 |
| træsøjde | 4 | 4 | 7 | 15 |

9. kls. elevtal *5 d./12 p.* *25 d./10 p.* *4 d./12 p.*

| | | | | |
|--------------------|----|----|----|----|
| engelsk I og II | 12 | 14 | 11 | 37 |
| tysk I og II | 7 | 12 | 4 | 23 |
| maskinskrivning | 14 | 5 | 6 | 25 |
| bogføring | 7 | 4 | 5 | 16 |
| geometrisk tegning | 2 | 2 | 2 | 6 |
| aritmetik | 3 | 1 | 0 | 4 |
| metalsløjde | 3 | 0 | 1 | 4 |
| husgerning, piger | 0 | 0 | 5 | 5 |
| fysik | 2 | 9 | 0 | 11 |
| håndgerning | 2 | 5 | 0 | 7 |

Klasse- og elevtal

Klasse- og elevtal 31. december 1966

| Klasse/rin | Søndre skole | | | | Brochmands skole | | | | Tøxens skole | | | | Lellinge skole | | | | Gymnasiet | | | | Ialt | |
|------------|---------------|---------|-----|------|------------------|---------|-----|------|---------------|---------|-----|------|----------------|---------|-----|------|---------------|---------|-----|------|----------|---------|
| | Antal klasser | Elevtal | | | Antal klasser | Elevtal | | | Antal klasser | Elevtal | | | Antal klasser | Elevtal | | | Antal klasser | Elevtal | | | Klas-ser | Elevtal |
| | | Dr. | Pi. | Ialt | | Dr. | Pi. | Ialt | | Dr. | Pi. | Ialt | | Dr. | Pi. | Ialt | | Dr. | Pi. | Ialt | | |
| 1-7 | 12 | 268 | 237 | 505 | 18 | 223 | 199 | 422 | 19 | 235 | 208 | 443 | 4 | 36 | 45 | 81 | | | | | 62 | 1451 |
| 1-8 hj. | 2 | 9 | 9 | 18 | 2 | 14 | 5 | 19 | 2 | 21 | 12 | 33 | | | | | | | | | 6 | 70 |
| 8-9 | 3 | 24 | 34 | 58 | 3 | 10 | 34 | 44 | 3 | 9 | 22 | 31 | | | | | | | | | 9 | 133 |
| 10 | | | | | | | | | | | | | | | | | | | | | | |
| 8-9 tek. | | | | | 2 | 27 | 6 | 33 | | | | | | | | | | | | | 2 | 33 |
| 1-2 r. | 2 | 24 | 17 | 41 | 2 | 21 | 22 | 43 | 2 | 21 | 23 | 44 | | | | | 3 | 32 | 36 | 68 | 9 | 196 |
| 3 r. | 1 | 6 | 10 | 16 | 1 | 10 | 4 | 14 | 1 | 7 | 9 | 16 | | | | | 1 | 7 | 10 | 17 | 4 | 63 |
| 1-2-3 g | | | | | | | | | | | | | | | | | 17 | 184 | 147 | 331 | 17 | 331 |
| | 29 | 331 | 307 | 638 | 28 | 305 | 270 | 575 | 27 | 293 | 274 | 567 | 4 | 36 | 45 | 81 | 21 | 223 | 193 | 416 | 109 | 2277 |

Ved Søndre skole var der desuden 3 børnehaveklaser med 64 børn.

Ved Tøxens skole er der 1 børnehaveklasse med 22 børn.

Klasse- og elevtal pr. 1. august 1967

| | | | | | | | | | | | | | | | | | | | | | | |
|---------------|----|-----|-----|-----|----|-----|-----|-----|----|-----|-----|-----|---|----|----|----|----|-----|-----|-----|-----|------|
| 1-7 | 23 | 292 | 287 | 579 | 18 | 216 | 201 | 417 | 19 | 243 | 213 | 456 | 4 | 38 | 44 | 82 | | | | | 64 | 1534 |
| 1-8 spec. kl. | 3 | 15 | 15 | 30 | 3 | 21 | 11 | 32 | 3 | 19 | 13 | 32 | | | | | | | | | 9 | 94 |
| 8-9 | 4 | 23 | 34 | 57 | 2 | 18 | 28 | 46 | 2 | 14 | 19 | 33 | | | | | | | | | 8 | 136 |
| 10 | 1 | 6 | 10 | 16 | | | | | | | | | | | | | | | | | 1 | 16 |
| 8-9 tek. | | | | | 2 | 25 | 2 | 27 | | | | | | | | | | | | | 2 | 27 |
| 1-2 r. | 2 | 28 | 16 | 44 | 2 | 29 | 18 | 47 | 2 | 15 | 28 | 43 | | | | | 3 | 31 | 38 | 69 | 9 | 203 |
| 3 real | 1 | 5 | 8 | 13 | 1 | 4 | 6 | 10 | 1 | 9 | 7 | 16 | | | | | 1 | 3 | 8 | 11 | 4 | 50 |
| 1-2-3 g | | | | | | | | | | | | | | | | | 16 | 185 | 158 | 343 | 16 | 343 |
| | 34 | 369 | 370 | 739 | 28 | 313 | 266 | 579 | 27 | 300 | 280 | 580 | 4 | 38 | 44 | 82 | 20 | 219 | 204 | 423 | 113 | 2403 |

Ved Søndre skole er der desuden 3 børnehaveklaser med 67 børn.

Ved Tøxens skole er der 1 børnehaveklasse med 18 børn.

Oversigt over skolernes lokaler 1. august 1967

| Skole | Alm. klasselokaler | Særlokaler | | | | | | | | | | | | | Andre lokaler | | | | | | Ialt | | | |
|-----------------|--------------------|------------|----------|---------------|---------|----------|-------------|-------------|------------|-------|-------|-----------------|---------------|-----------------------|---------------|------------------|---------------|----------|-------------|------------|------|---------------|--------------------|------------------|
| | | Sang | Formning | Fysik og kemi | Biologi | Geografi | Orientering | Håndgerning | Husgerning | Sløjd | | Maskinskrivning | Gymnastiksale | Læsestue og bibliotek | Tv og film | Særlundervisning | Lærerværelser | Kontorer | Lægeværelse | Tandklinik | | Skolepsykolog | Tale- og høre lok. | Børnehaveklasser |
| | | | | | | | | | | Træ | Metal | | | | | | | | | | | | | |
| Søndre | 20 | 1 | 1 | 1 | 1 | 1 | 1 | 1 | 1 | 1 | 1 | 1 | 2 | 1 | 1 | 1 | 1 | 3 | 1 | | 1 | 1 | 2 | 45 |
| Brøchmand | 19 | 1 | 1 | 1 | 1 | 1 | | 1 | 1 | | | | 2 | 1 | | 1 | 1 | 2 | | | 1 | 1 | | 35 |
| Tøxen | 18 | 1 | 1 | 1 | 1 | 1 | | 1 | 1 | 2 | | | 2 | 1 | | 1 | 1 | 2 | 1 | 1 | | | 1 | 37 |
| Lellinge | 3 | | | | | | | | | | | | 1 | | | 1 | | 1 | | | | | | 6 |
| Gymnasiet | 15 ^x) | 1 | | 5 | 2 | 1 | | | | | | | 2 | 1 | | | 1 | 2 | 1 | | | | | 31 |
| | 75 | 4 | 3 | 8 | 5 | 4 | 1 | 3 | 3 | 3 | 1 | 1 | 9 | 4 | 1 | 4 | 4 | 10 | 3 | 1 | 2 | 2 | 3 | 154 |

^x) dansk, historie, oldtidskundskab, engelsk, latin, fransk, tysk, russisk, matematik.

Det skolepsykologiske arbejde 1966-67

Arbejdet har omfattet:

1. Anbefaling af elever til specialundervisning. Denne omfatter nedenævnte undervisningsområder:
 - a. Specialklasser for børn, der p. g. a. udviklingsmæssigt og skolemæssigt tilbagestående standpunkt ikke kan følge undervisningen med tilstrækkeligt udbytte i de almindelige klasser.
 - b. Læsehold for normalt begavede børn, der har læsevanskeligheder.
 - c. Regnehold for børn, der har vanskeligheder med regning.
 - d. Taleundervisning for taleretardedede børn.
 - e. Høreundervisning for svagthørende.
 - f. Undervisning af langvarigt syge børn, der ikke inden for rimelig tid menes at kunne følge undervisningen i skolen. — Denne undervisning foregår på Køge sygehus eller i hjemmene.
2. Forældresamtaler: Forældrene kontaktes i alle tilfælde, hvor deres børn har været til skolepsykologisk undersøgelse, og gennem disse samtaler rådgives om den hjælp, som skolen kan tilbyde.
3. Samtaler med lærerne: Der bliver ført mange samtaler med barnets lærere og som regel med skolernes ledere for at finde frem til hjælp til barnet.
4. Samtaler med praktiserende læger, hospitalers personale, forskellige institutioners personale (f. eks. fra julemærkehjem, kystsantorier, efterskoler, ordblindeskoler, eksternatskoler), samarbejde med andre skolepsykologiske kontorers personale, samarbejde med børneværnsmedlemmer og -konsulenter, familierådgivere og fritidshjems-personale.
5. Pædagogisk tilsyn med specialundervisningen: Alle børn, der går på læse- eller regnehold, efterprøves så vidt muligt der kan skaffes tid dertil, efterår og forår med en evt. udskrivning fra holdundervisning for øje.

For specialklassernes elevers vedkommende er alle børnene efterprøvet i løbet af året. Efter aftale med lærere og forældre overflyttes de børn, der nu kan magte arbejdet, til de almindelige klasser med det noget større elevantal.
6. Afholdelse af skolemodenhedsprøver for alle de børn, der er indskrevet til skolegang efter sommerferien. Desuden foretages individuelle prøver med efterfølgende indstillinger til skolekommissionens afgørelse for de børn, der er for unge til at begynde skolegangen uden særlig tilladelse.

I år var 280 børn til skolemodenhedsprøve. Dette er en vældig stigning på indmeldelserne fra sidste år på 76 børn. Børnenes forældre fik

besked på prøvens udfald og fik råd om, hvorvidt man ville tilråde eller fraråde skolegang. Der gjordes udtrykkelig opmærksom på, at der er forældrene, der bestemmer. Skolen råder kun.

I år har overlærer, fru C. Christensen, lærer Hauge, lærerinde, frk. Børglum og lærerinde, fru Dueled medvirket ved denne undersøgelse.

7. Det skolepsykologiske arbejde omfatter også henvisninger af børn til åndssvageforsorg, taleinstitut, skoler for svagthørende, skoler for svagtsende (evt. blindeskoler), og henvisninger til andre former for specielle skoler samt henvisning af elever til undersøgelse på Statens Hørecentral.

Vort skolevæsen er ikke i stand til inden for sine rammer at rumme enhver form for specialundervisning, hvorfor vi må prøve at hjælpe de børn, som på det ene eller andet område er stærkt handicappede, til undervisning i dertil egnede specialskoler.

Det er mit indtryk, at forældrene efterhånden bliver glade for, at deres barn kan anbefales til undervisning i disse specialskoler, hvor børnene får den bedste undervisning, der kan skaffes på disse områder.

8. Arbejdet har omfattet ansøgning om ophold på kystsanatorium eller julemærkehjem.
9. Det har omfattet hjælp til børn, der er udskrevet af specialklasser eller anden specialundervisning, f. eks. m. h. t. at finde arbejdspladser, videreuddannelse etc.
10. Desuden indebærer arbejde, at der er et nært samarbejde med andre rådgivende og hjælpende enkeltpersoner og institutioner.
11. I skoleåret 1966—67 stod skolepsykologisk kontor i samarbejde med DLF 5. kreds og Danmarks Lærerhøjskole for et Grundkursus A i Køge for lærere fra Køge og omegn, der skal undervise læseretarderede børn.
12. I begyndelsen af skoleåret er udarbejdet forslag til en ny skoleplan og undervisningsplan for specialundervisningen.
13. Undersøgelse med skolepsykologiske og pædagogiske prøver af børn, der er indstillet til skolepsykologisk kontor er vel det, som mange opfatter som det mest tidkrævende arbejde for skolepsykologen. Efterhånden er det blevet et relativt mindre punkt set i sammenhæng med det andet arbejde. Ganske vist er der i Køge et ret stort antal instillinger af børn til undersøgelse hvert år, men dette arbejde er reelt, og man kan med nogenlunde sikkerhed fastsætte den tid en prøve tager (hvis da ikke alle de andre forsinkelser og forstyrrelser afbryder undersøgelsen og forlænger denne uforholdsmæssigt meget).
14. I forbindelse med en skolepsykologisk undersøgelse er der ca. 1 times arbejde med gennemgang af resultaterne og udarbejdelse af rapport.
15. De psykisk stærkt afvigende børn har det svært. De er altid i forsvarsposition i skolen og hjemmet, og deres tilstand forstås ofte slet ikke, så

børnene opfattes som frække, umulige, uartige, umedgørlige. De kræver behandling, lige såvel som et barn med en brækket arm kræver det. Men mens en dårlig arm omgående bliver behandlet, så må de psykisk brækkede børn ofte vente i flere år, før de måske har mulighed for hjælp. Enhver kan sige sig selv, at hjælpen derved ofte kommer for sent eller bliver af meget lang varighed.

Så længe skolepsykologisk kontor ikke er udbygget med hjælpeforanstaltninger, kan der i det højeste blive tale om »ambulancetjeneste«.

Efterhånden mærkes det, at mange børn må klare sig selv flere timer om dagen, fordi både far og mor går på arbejde. Mange klarer sig naturligvis godt i social henseende, men flere »snubler i starten« og kommer ind på skulkerier, hvormed ofte følger tyveri og anden asocial opførsel. Det giver en ond cirkel, som barnet har svært ved at komme ud af uden hjælp udefra.

En støtte og håndsrækning for disse børn kunne et fritidshjem være. Godt nok har Køge fået en fritidsklub i gang, men det er en stakket hjælp, der kan ydes her. Fritidsklubben er kun åben i knap 3 timer daglig. Det batter lidt i hjælpen til det handicappede barn. — Hvis der skal være tale om en effektiv støtte, skal børnene have mulighed for at lære personalet at kende til bunds, så de føler sig trygge og tør komme frem med deres problemer. Ellers bliver der blot tale om en parkering af barnet, som snart sagt alle kan påtage sig.

Et fritidshjem koster penge. Ja. — Men er vore børn ikke det vigtigste, vi kan investere i? Mere værd end bil, båndoptager, opvaske-maskine?

Initiativet til skolepsykologiske undersøgelser kan tages af såvel hjem som skole, og tidligere sager kan selvfølgelig tages op til fornyet undersøgelse. Forslag om de foranstaltninger, der i det enkelte tilfælde skønnes at være de mest hensigtsmæssige, anbefales af skolepsykolog, der er rådgivende, ikke bestemmende.

I skoleåret 1966/67 har der i alt været 442 elever til undersøgelse.

| | |
|-----------------------------------|----------------------------------|
| Fra Søndre skole | 60 elever |
| Fra Brochmands skole | 47 elever |
| Fra Tøxens skole | 46 elever |
| Fra Lellinges skole | 4 elever |
| Fra Gymnasiet | 3 elever |
| Fra børnehaveklasse | 2 elever |
| Ikke skolesøgende børn | 280 børn (skolemodenhedsunders.) |
| | <hr/> |
| | 442 børn |
| Venteliste af indstillinger | 11 |

| | |
|------------------------------------|------------------------------------|
| Undervist på læse- og regnehold: | I specialklasser: |
| Søndre skole 35 børn | Søndre skole 21 børn |
| Brochmands skole 29 børn | Brochmands skole 16 børn |
| Tøxens skole 36 børn | Tøxens skole 43 børn |
| Lellinge skole 8 børn | Lellinge skole 0 børn |
| 108 børn | 80 børn |

| | Taleundervisning | Høreundervisning |
|----------------------------|------------------|------------------|
| Søndre skole | 6 | 5 |
| Brochmands skole | 3 | 0 |
| Tøxens skole | 8 | 1 |
| Lellinge skole | 0 | 1 |
| Gymnasiet | 2 | 0 |

Edith Christoffersen.

Taleundervisning

I det forløbne skoleår har 19 elever modtaget taleundervisning ved skolevæsenet. Af disse har 10 afsluttet undervisningen i løbet af skoleåret, 4 fortsætter i det kommende skoleår, 3 er overgået til anden specialundervisning (læsehold) og 2 er gået ud af skolen.

Endvidere er i løbet af året undersøgt 7 børn, hvoraf 2 skal i undervisning det kommende skoleår, mens 5 ikke menes at have behov for en sådan på nuværende tidspunkt.

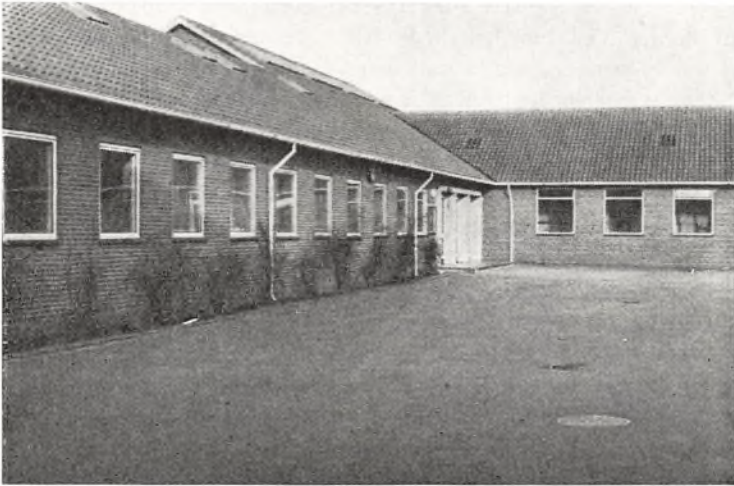
Birgitte Rasmussen.

Høreundervisning

I skoleåret 1966/67 er 9 elever med nedsat hørelse blevet undervist i mundaflæsning og høretræning. 6 elever har fået undervisning 1–2 timer om ugen hele året, 3 elever kun en del af skoleåret. 4 af eleverne har høreapparat, som altid anvendes i skoletiden. De klarer sig alle godt i deres klasser, hvor de forskellige lærere tager det fornødne hensyn til dem.

Erna Ammitzbøll.

Årsberetning fra de enkelte skoler



SØNDRE SKOLE

Med udgangen af skoleåret 1966—67 måtte Søndre Skole desværre tage afsked med overlærer E. Mortensen, som fyldte 70 år den 31. marts 1967.

Heldigvis fik vi lov til at beholde Mortensen også de sidste 3 måneder af skoleåret. Alle, der kendte Mortensen som kollega og menneske, havde gerne set, at han kunne have fortsat mange år endnu.

På sin hyggelige og stilfærdige måde opnåede Mortensen som underviser fantastiske resultater, og i dette arbejde samt i hans virke på skolens bibliotek, fik han et forhold til sine elever, som var enestående selv for en dygtig lærer.

I det kollegiale samarbejde med lærere og skoleledelse havde Mortensen evne til at knytte forbindelse både til den ældre og yngre generation, hvorfor han var en meget vellidt kollega.

Det er klart, at han med sit virke for eleverne havde et særdeles fint forhold til forældre kredsen, og skal man kort sammenfatte en karakteristik af overlærer Mortensen, må det derfor blive et dygtigt, hyggeligt, beskedent og stilfærdigt menneske, som ikke kendte til begrebet uvenskab. Jeg vil gerne i årsskriftet på Søndre skoles vegne, idet jeg véd, at jeg har kolleger, elever og forældre samt myndigheder bag mig, overbringe overlærer Mortensen en tak for, hvad han har været for os alle gennem sit virke ved Søndre skole.

Henning Jørgensen.

I det forløbne år har skolenævnet holdt møde ca. en gang om måneden, og der er behandlet og orienteret om både små og store sager stadig i en atmosfære af åbenhed og forståelse.

Skolenævnet har igen i år sagt farvel til elever, der forlod skolen og goddag til de nye. Ved disse lejligheder har vi bemærket, at en meget høj procentdel af børnene var ledsaget af deres forældre, hvad vel er meget naturligt, men det har glædet os. Den samme høje mødeprocent er ikke nået ved andre forældrearrangementer, der er afholdt i årets løb. Vi har spurgt os selv hvorfor.

Har forældrene ikke fået ordentlig information om de forskellige møder?

Har emnerne været for uinteressante eller trivielle?

Eller er der noget andet?

En københavnsk skolepsykolog har antydnet, at forældre til børn, for hvem der på en eller anden måde er noget, der knirker, ofte kvier sig ved at komme på skolen. Vi ved ikke, om det er rigtigt. Hvis det er det, er det uhyre beklageligt, for det er netop vigtigt, at disse forældre og lærere taler sammen og ved fælles hjælp finder ud af baggrunden for knirkeriet. Ikke for skolens skyld, men for barents, for at barnets vanskeligheder kan blive afhjulpet, og dets harmoniske udvikling muliggjort.

Da vi i nogen grad tror, at det at gå til forældremøde er en vane, og en vane, der kan opøves, og at et gensidigt tillidsforhold mellem forældre og lærere dels tager tid at etablere, dels ikke kan undværes under fremtidens skolestruktur, har vi foreslået, at der for alle klasser holdes mindst et årligt klasseforældremøde — for 1. og 7. klasserne meget gerne to — og dette forslag er blevet velvilligt modtaget i lærerråd og fælleslærerråd.

Det forældrearrangement, der hedder forældredagen, blev i 1966 holdt på en lørdag. Det er der sikkert nogle, der har været glade for, men der var også andre, især forretningsfolk, der var knapt så glade, fordi denne lørdag i december var en meget travl dag for dem.

Vi har derfor i år lagt forældredagen ikke på én dag for hele skolen, men ladet hver enkelt klasselærer inden for en bestemt uge i første halvdel af november beramme en forældredag for sin klasse. Dette medfører, at forældre til flere skolebørn lettere vil kunne nå at overvære undervisningen hos deres børn, men det medfører også øget ulejlighed for forældrene. Men nu forsøger vi og ser, hvordan det går.

Et spørgsmål, som sikkert har forældrenes interesse, er ordensreglementet. Der skal udarbejdes et nyt, og ministeriet har foreslået, at eleverne på visse punkter tages med i arbejdet. Det var vel også en idé at høre forældrene? Derfor har vi tænkt, at dette spørgsmål blandt andre i året løb tages op til drøftelse på et »stort« forældremøde for hele skolen, hvor vi håber, forældrene så vil komme med forslag til hjælp for skolens arbejde.

Et andet spørgsmål, som har ligget skolenævnet på sinde, er at få etableret gangbroer over Ringvejen. Det har imidlertid ikke været muligt at komme igennem med forslaget hos vejmyndighederne for amtet. Sagen er dog ikke glempt, at vi agter at tage den op lige så tit, lejlighed gives, specielt nu, hvor undervisningsministeren har vist den stor interesse.

Problemerne for svømmeundervisningen i Køge er ligeledes behandlet, og der arbejdes med mulighederne for at forbedre denne. Foreløbig foreslås det forsøgt at forlænge undervisningen til 1. september, således at børnene kan få afsluttet prøver.

Vor store hovedpine i vinter bliver at finde husly for børnehaveklasserne til næste år. De nuværende lokaler, der benyttes på femte år, opfylder ikke ministeriets krav til børnehaveklasseværelser. I år er der givet dispensation, men den kan absolut ikke forventes fornyet. Børnehaveklasserne har været en så god fornyelse i skolelivet, at vi meget nødig opgiver dem. Lokalesituationen er imidlertid i øjeblikket meget trykket. Søndre skole har i år 30 klasser og er kun bygget til 20. Næste år kommer Ellemarksskolen i brug — i år er spiren til den starter som en filial af Søndre skole — og det skulle lette presset ret betydeligt i hvert fald i de første år, og så regner vi med, at det giver os plads til børnehaveklasserne.

Den omtalte spire til Ellemarksskolen har i år til huse i fritidshjemmets lokaler på Parkvej. Det er ikke så ideelle forhold, som man kunne ønske, hverken for lærere eller elever, men ved hjælpsomhed og godt humør går det i det ene år, indtil den nye skole kan tages i brug.

Endelig skal nævnes, at vi specielt har taget os af spørgsmål, hvor der har været tilpasningsvanskeligheder imellem barn og skole, og af ulovlige forsømmelser. I flere tilfælde er disse problemer blevet løst til barnets bedste ved et snævert samarbejde mellem forældre, skolepsykolog og skole, og her må vi igen opfordre forældrene til at kontakte skolen, således at skole og forældre er sammen om børnenes opdragelse og uddannelse.

Dette var en kort oversigt over nogle af de områder, skolenævnet har med at gøre. Det er nødvendigt for vort arbejde både i dag og i de næste år, at skole og skolenævn har en god kontakt med forældre kredsen, og derfor vil vi fortsat sætte pris på alle forældrehenvendelser, både når de gælder ros eller ris, stort eller småt.

Køge, den 1. oktober 1967.

Kirsten Schmidt, Fr. Sass Nielsen, Inger Bjerre.

Elevrådet

Elevrådet har i det forløbne år haft mange større og mindre sager på dagsordenen.

Der fremkom et forslag om at lave en eller anden form for kunstforening,

som kunne arrangere udstillinger, først og fremmest af malerier. Efter at have undersøgt forskellige muligheder fandt man ud af, at den bedste løsning ville være, at skolen blev medlem af »Lærernes kunstforening«. Det blev sanktioneret af lærerrådet, og vi nåede i det forløbne skoleår at få én udstilling derfra og kan i indeværende år arrangere flere.

En anden opgave, elevrådet tog op, var at deltage i en aktion, der kaldes »SOS tømælk«. Det drejer sig om at samle penge til tømælk til sultende børn i Indien.

Det største arbejde havde elevrådet i forbindelse med skolefesten. For at prøve noget nyt besluttedes det, at eleverne skulle lave underholdningen selv. Lærerrådet gav grønt lys, og så gik en gruppe elever i gang med det ikke helt lille arbejde at skrive en revy. Desuden var der så de sædvanlige opgaver med at pynte sal, bestille musik o. lign.

Alt i alt har det været et godt arbejdsår for elevrådet — et år, der har vist at et elevråd kan tage fat på mange forskellige opgaver og løse dem på udmærket måde, selv om medlemmerne »kun« er børn.

Inger Jørgensen.

Lejrskole

Igen i år tog vi på lejrskole i dagene fra den 17. maj til den 27. maj til Klinteborg ved Fårevejle.

For anden gang var fru Melander med som økonoma, og det er en fornøjelse at se, hvordan hun ordner maden sammen med sine køkkenassistenten til alles tilfredshed.

Opgaverne til lejrskoleopholdet er præget af egnen i Odsherred.

Der arrangeres to busture pr. hold. Den ene tur går over de pragtfulde Veddinge bakker til Odden kirke, Odden havn, Gniben, derefter køres over til Audebodæmningen, og til sidst går turen hjem over den udtørrede Lammefjord.

Anden tur er lidt mindre, men den er også fuld af gode oplevelser. Først køres til gravhøjene ved Stenstrup, det næste, man ser, er kalkmalerier i Højby kirke. Turen fortsætter nu ned til Vejrhøj, hvor den medbragte mad spises, og efter et lille hvil går turen til fods hjem til lejren. Det er en strækning på ca. 5 km.

Alle de nævnte steder studeres, og der samles materialer til de medbragte mapper.

Foruden de ovennævnte ture foretages der biologiske og botaniske opgaver i lejrens nærhed.

7. ab blev ledet af fru L. Fogsgaard, fru N. Hauge og hr. J. Hauge.

7. c blev ledet af frk. Gurli Hansen og hr. S. Thorstain.

Ole Gerh. Jensen.

Skoleturneringen

Vor deltagelse i skoleturneringen 1966 indskrænkede sig til en enkelt kamp. Det var vi imidlertid forberedt på, da de ældste årgange på skolen var ret tyndt besat med drenge.

Vi mødte »arvefjenderne« fra Brochmands skole, og selv om vore drenge kæmpede energisk, kunne de ikke forhindre de fysiske stærke modstandere i at vinde en fortjent sejr på 3—0. Men vent bare, til næste år nøjes vi ikke med én kamp!

B. S.

Skolefesten 1967

Årets skolefest blev afholdt 7., 8. og 9. marts for henholdsvis 1.—3. klasse, 4.—6. klasse og 7. klasse og opefter.

De små begyndte med underholdning, hvortil hver klasse bidrog efter bedste evne med sange, sketches, cirkusforestilling og »poporkester«.

De øvrige aftener bestod underholdningen af en revy, skrevet og opført af nogle af de store elever. Det var især lærernes små »svagheder«, skribenterne havde udnyttet.

Alle tre aftener sluttedes med dans til udmærket musik, leveret af »Sunshine trio« fra Næstved.

Inge Jørgensen.

Erhvervspraktik

Klasserne har været udsendt således:

9. kl. 24. oktober til 2. november inkl.

8. kl. 8. februar til 17. februar inkl.

8. kl. 3. marts til 12. marts inkl.

2. r (Sdr. skole) 12. juni til 17. juli inkl.

I øvrigt har fælleslærerrådet besluttet, at man i takt med den længere skolegang fra og med næste år vil udsende 9. kl. i to perioder og 8. kl. kun i én, i modsætning til nu. På langt sigt bør erhvervspraktik sikkert helt falde væk i 8. kl.

Skolen takker praktikværter og amtsarbejdsanvisningskontorets personale for et stor og veludført arbejde.

Jens Hauge.

Børnehaveklasser

I skoleåret 1966—67 har der som de foregående år været tre børnehaveklasser på Søndre skole, hvoraf Kirsten Lond har haft én og Annette Bose-rup to.

Som noget nyt har Kirsten Lond haft en børnehaveklasse på Tøxens skole. Den blev modtaget med stor imødekommenhed og interesse fra både skolens og forældrenes side.

Nogen forskel i arbejdet har kunnet spores mellem de to skoler. Det viste sig ved at børnene i Tøxens skoles børnehaveklasse i højere grad skulle inspireres af den voksne, idet de ikke havde sammenligningsgrundlag i tidligere elevers fortællingen om arbejdet.

Børnene i børnehaveklassen på Søndre skole blev hurtigt trygge ved hele situationen og fandt hurtigt rytmen i arbejdet, fordi mange af dem havde søskende eller kammerater, der har gået i børnehaveklassen, og derigennem var de blevet gjort bekendt med børnehavelæreren, selve arbejdet og lokaliteterne.

Vi har i november afholdt forældremøder for hver af de fire klasser, hvor vi orienterede om arbejdet i børnehaveklassen. I denne forbindelse var der arrangeret udstilling af børnenes arbejder.

På Søndre skole er desuden afholdt et fælles forældremøde for de tre hold. Emnet var: Kræver vi for meget af de 6–7-årige? Denne aften orienterede Käthe Dueled og Jens Hauge forældrene om skolemodenhed og skolemodenhedsprøver.

Udover ovennævnte møder har børnehaveklasserne på lige fod med de andre klasser været med til åbenthus-dag og åben aften. Åbenthus-dagen blev bestemt også for børnehaveklassernes vedkommende til fuldt hus.

Kirsten Lond — Annette Boserup.

Realeksamen 1967

Lone Andersen, Gyvelvej 11 st.

Asbjørn Christensen, Skovparken 76¹ th.

Jytte Eli Christensen, Tjørnevej 7

Christina Frølund Frederiksen, Gymnasievej 109² th.

Erik Frikke, Primulavej 11

Kirsten Gleerup, Strandpromenaden 4

Inge-Lise Hansen, Gyvelvej 11¹

Judith Katharina Øgård Jensen, Primulavej 6

Peter Stig Johansen, Hegnet 12

Ulla Valhøj Kleffel, Kirke Skensved gl. skole

Anne-Grethe Larsen, Irisvej 7

Leif Ortved Larsen, Gyvelvej 6

Per Lennart Fridh Madsen, Skovparken 92

Kirsten Dreyer Nielsen, Baldersvej 28

Linda Margrethe Olsen, Huginsvej 12

Søren Windahl Pedersen, Grundtvigsvej 5

Statskontrolleret prøve ved afslutning af 9. klasse

Birgit Nygård Andersen, Carlsensvej 29
Kirsten Andersen, Lotusvej 7
Margit Dahl Andersen, Tjørnevej 4 st. th.
Palle Christian Andersen, Georginevej 8
Ulla Nygård Andersen, Georginevej 4
Carina Berendt, Kløvervej 15² tv.
Anette Corneliussen, Robenheje 9
Anne Jensen, Gyvelvej 1
Kjeld Jensen, Gyvelvej 1
Susanne Kvan, Jasminvej 16
Anne-Merete Larsen, Tjørnevej 2¹ tv.
Maj-Britt Larsson, Egøjevej 114
Anni Ruth Pedersen, Kløvervej 13¹ tv.
Ilse Berit Persson, Tjørnevej 5 st.
Kurt Dan Petersen, Åvænger 8
Johny Erik André Povelsen, Kløvervej 21
Søren Wille Ågård Svendsen, Kløvervej 3

Legater og flidspræmier

Etatsråd Alfred Sørensens legat:

Judith Jensen, 3. real
Leif Larsen, 3. real

Sparekassen for Køge og omegn:

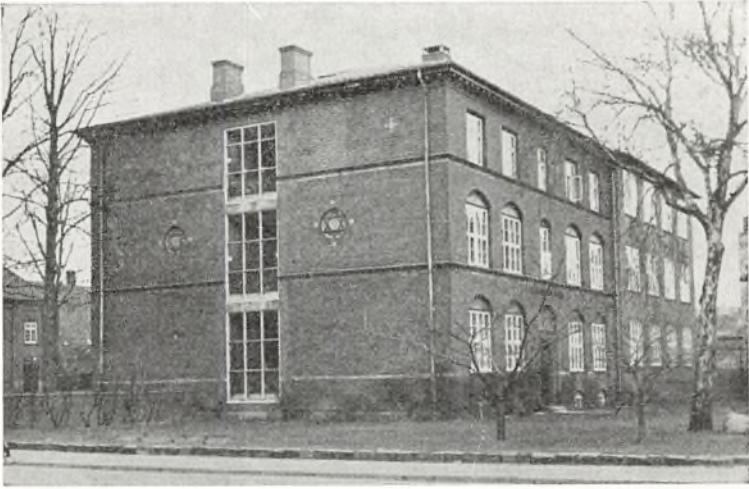
Anne Larsen, 9. klasse
Carina Berendt, 9. klasse

2 håndværkerlegater:

Kirsten Glerup, 3. real
Susanne Kvan, 9. klasse

Foreningen Nordens boggaver:

Inge-Lise Hansen, 3. real
Palle Andersen, 9. klasse
Anni Pedersen, 9. klasse



BROCHMANDS SKOLE

Undervisningspligten

Selv om vi forældre ikke har nogen direkte indflydelse på en eventuel udvidelse af undervisningspligten fra 7 til 9 eller 10 år, må vi dog erkende, at spørgsmålet er af væsentlig betydning for alle, der har eller vil få børn i den skolesøgende alder.

Det står relativt klart, at undervisningsminister K. B. Andersen i den kommende folketingssamling agter at fremsætte forslag til udvidelse af den nuværende undervisningspligt til 9 eller 10 år. En af grundene må nok søges i den kendsgerning, at Danmark har det næstlaveste antal skolepligtige skoleår i Europa, men forslaget har startet en hidsig debat, og den foreløbige kulmination må siges at være, at en seminarirektor har erklæret, at forslaget er i konflikt med FN's menneskerettigheds-erklæring.

Hele problemet berører jo os forældre på den måde, at man føler, at der trænges ind på vort private område, når man af lovgivningens vej ønsker at bestemme, hvor længe vore børn skal gå i skole. En direkte følge af denne udvikling er bekendtgørelsen af 21. marts 1964 om handelsmedhjælpereksamen. Ifølge denne bekendtgørelse kan ingen unge uddannes indenfor handels- eller kontorfaget, medmindre de har forlade folkeskolen med mindst den statskontrollerede prøve efter 9. klasse. Det viste sig dog, at antallet af unge, der søgte denne vej for at uddanne sig efter 7. eller 8. klasse var så stort, at man måtte dispensere fra det nævnte krav om 9. classes af-

gangsbevis — foreløbig til den 30. juni 1968, men tendensen er helt klar — man vil ad lovgivningens vej søge at bringe vore børn til at gå 9 år i skole.

Nu er det selvfølgelig ikke alle skoleelever, der skal på kontor eller i forretning, og derfor må det være af interesse at se på, om en eventuel udvidet skolepligt for de andre unge er så gavnlig, som man ønsker. Det må være helt klart, at man her kun tænker på de unge, som vil komme til at leve deres liv som ikke-faglærte, for man kan groft dele alle unge i tre grupper: gymnasieelever, lærlinge og ikke-faglærte, og for de to førstnævnte kategorier løser problemet jo sig selv. Af den sidste gruppe sendes hvert år nogle tusinde unge ud i livet uden anden ballast end 7 års nødtørftig skolegang, og det er jo muligt, at en udvidet undervisningspligt for disse unge ville kunne forhindre, at en eventuel intelligensreserve går tabt. Hertil må dog siges, at hvis disse unge ikke selv ønsker en uddannelse, kan et 8. eller 9. skoleår næppe give tilstrækkelig modenhed til at erkende nødvendigheden af en uddannelse. Man kan som bekendt trække oxen til vandet, men man kan ikke tvinge den til at drikke.

Det er selvfølgelig rigtigt, som undervisningsministeren hævder, at uddannelsen har haft en social slagside, men spørgsmålet er, om denne problemstilling stadig gælder. Befolkningens stadig stigende levestandard har i høj grad bevirket, at stort set alle forældre har råd til at holde deres børn både 9 og 10 år i skole, og selv om der blandt os er medborgere, der ikke er i stand hertil, vil der dog være mulighed for alle, der vil have en uddannelse, til at gennemføre denne uden hensyn til, hvilket tidspunkt de har forladt folkeskolen. At det kommer til at foregå i en mere moden alder, gør kun uddannelsen mere værdifuld for den, der gennemfører den, og jeg ved af egen erfaring, at de glæder, man oplever, mens man erhverver kundskaber, i høj grad opvejer det slid, der altid er nødvendig, hvis man i en moden alder vil nå den uddannelse, man af én eller anden grund ikke fik gennemført, mens tid var. Den økonomiske side af sagen for de mennesker, der ikke mener, de fik lært nok i deres skoletid er i dag til en vis grad løst gennem Ungdommens Uddannelsesfond, så er jeg helt overbevist om, at uanset social start, kan alle, der virkelig ønsker det og har tilstrækkelige evner, gennemføre den uddannelse, de ønsker — også uden udvidet undervisningspligt.

Der er således ikke efter min mening meget, der taler for udvidelse af undervisningspligten, og så må det jo også siges, at staten ikke bør have ret til at bestemme over borgerne, hvad angår undervisning — udover et vist minimum; dvs. undervisning i skriftlig og mundtlig dansk, regning og skrivning. Der ligger desuden en underkendelse af vores ret til som forældre i samråd med vores børn at bestemme om disses oplæring. I det hele taget må man kalde det dristigt af staten at optræde som formyndere for os forældre; især for os, der tror på, at forældreretten går forud for statens ind-

blanding, der kun bør finde sted i tilfælde af misrøgt.

De fleste af os må vist bekende, at vi på et eller andet tidspunkt har haft lyst til at forlade skolen i utide, men de af os, der havde forældre, som kunne overbevise os om nytten af i det mindste at gøre vor skolegang færdig, var mere heldige, end hvis skolegangen kun var blevet fortsat, fordi man ganske simpelt ikke kunne komme ud af skolen. Forøget forældrevejledning må derfor blive en bedre vej at gå end tvungen udvidelse af undervisningspligten; ligesom det forekommer mig, at det er et udtryk for et højt udviklet samfund, hvor man kan gennemføre en dygtiggørelse af vore unge uden tvangsforanstaltninger.

Det er vort håb, at skolen i stigende grad må udvikle sig i trit med den verden, der omgiver os, og spørgsmålet om tvang eller frihed vil da stadig mindskes, og målet må efter min mening blive en undervisning med et bredt alment sigte, der ikke tenderer det erhvervsbetonede, da disse opgaver efter min mening bør betros til dem, der er uddannet til at varetage denne opgave.

J. Wessmann.

Realeksamen 1967:

Torben Ahlborn, Langesvej 24
Lone Dehli, Dyrlandsvej 10
Marianne Holm, Parkvej 38
Finn Daugaard Jensen, Strandvejen 10
Ib Martin Jensen, Strandvejen 78
Knud Erik Kofoed, Krageskov
Niels Krøyer, Blegdammen 19
Birthe Larsen, Københavnsvej 44
Kirsten Larsen, Pedersvej 45
Poul Fogh Mogensen, Tangmosevej 46
Poul Depenau Mortensen, Mølløvænget 17
Jørgen Büchler Nielsen, Nordgården 9
Sonne Bo Nielsen, Åshøjvej, Lellinge
Bent Rasmussen, Tordenskjoldsgade 11

Statskontrolleret prøve efter 9. klasse:

Anette Due, Lellinge
Yvonne Hansen, Vasebækgården, Køge
Bente Hansen, Huginsvej 10
Anne-Lise Jensen, Vibevej 14
Mary-Ann Jensen, Vibevej 14
Lissie Kielberg, Nordgården 3
Ditte Lise Mortensen, Nyportstræde 39

Hanne Petersen, Engsvinget 12
Susanne Petersen, Skovvænget 29
Suzanne Smidt, Quistgårdsvej 13

Teknisk forberedelseseksamen:

Søren Christensen, Glæisersvej 45
Else Frederiksen, Gærder 13
Steen Hansen, Nørregade 63
Steen Johannesen, Blegdammen 48
Carsten Johansen, Gymnasievej 51
Anne Kirsten Larsen, »Kongehuset«, Lellinge
Bent Larsen, Tøxensvej 22
Per Lindquist, Langesvej 27
Maj Britt Mortensen, Flindtsvænget 14
Niels Obsen
Jess Pedersen, Græsmarksvej 33
Svend Erik Pedersen, Nørregade 79
Britta Petersen, Enderslev Overdrev
Niels Peder Poulsen, Nørregade 114
Niels Valsted Thomsen, Gymnasievej 87
Susanne Tunby, Kløvervej 19

Flidspræmier 1967

Frøken Christence Winthers legat:

Annette Due, Lellinge, 9. a.

Agent Jørgen Hendrik Glæisers legat:

Birthe Larsen, Københavnsvej 44, 3. real.

Sparekassen for Kjøge og Omegn. — Sparekassebog:

Finn Daugaard Jensen, 3. real.

Hanne Petersen, 9. a.

BOGPRÆMIER

Foreningen Norden:

Inge Ambus, 2. real.

Foreningen Norden, Køge afd.:

Annelise Ekbohm, 1. real.

Boghandler I. Rasmussens bogpræmier:

Lissie Kielberg, 9. a.
Marianne Olsen, 8. a.
Ulla Larsen, 8. b.
Aksel Jensen, 8. c.

Skolens bogpræmier:

Bent Rasmussen, 3. real
Peter Nielsen, 2. real.
Kirsten Askham, 1. real.
Anne Larsen, 9. b.

Skolenævnet for Brochmands skoles bogpræmie:

Poul Fogh Mogens, 3. real.



TØXENS SKOLE

Med udgangen af skoleåret 1966—67 tog vi afsked med en af vore lærerinder, som passerede de 70, nemlig fru Helga Strand Mortensen. I mange år havde fru Mortensen haft sin gerning ved Tøxens skole, i væsentlig grad ved undervisningen af hjælpeklasser. Sine klasser omfattede fru Mortensen med en enestående interesse, der rakte langt ud over timerne på skolen. Ånden og tonen i hendes klasser blev hyggelig og tillidsfuld, og fru Mortensens omhu og tålmodighed gav også fagligt et fint udbytte.

Tøxens skole siger tak for de svundne år og ønsker fru Mortensen mange gode år i huset i Strøby.

K. Frier.

Skal man, efter at skolenævnet nu har været igennem sit første arbejdsår, gøre lidt status, kunne man i første række sige, at selve nævnsordningen synes at være en god nydannelse. Det er virkelig hensigtsmæssigt, at hver skoles særlige problemer kan gennemdrøftes grundigt, før de evt. går videre til skolekommission og skoleudvalg.

Som forældre må vi da også glæde os over, at forældrerepræsentationen ved denne ordning er blevet fordoblet.

I nævnet følger vi med i skolens liv »i dag« — så langt beføjelserne rækker — og bestræber os på at følge alle tanker og forslag for »skolen i morgen«. Man må blot håbe, at den rivende udvikling, som venter lige om hjørnet, ikke — samtidig med, at den bringer ajourførte og gode, nye undervisningsformer — kaster værdifulde og hidtil skattede ideer i papirkurven.

Iøvrigt er skoleåret gået stille og roligt med de oplivende indslag, som forældredage, skolekomedier og fester giver. Den lille eventyrkomedie ved juletid, som en gruppe unge lærerkræfter havde instrueret, var en nydelig detalje.

At skolen i disse år, hvor Ellemarksskolen endnu er en fremtidsdrøm, har for få lokaler, og at mange af disse er både for små og tillige bedagede, er velbekendt. At skolen alligevel klarer sig, tjener ledelse og lærere til ære.

Nævnet har haft et godt samarbejde med inspektør og lærerrådsformand og ser med glæde frem til at fortsætte dette.

Vibeke Dam-Jensen.

Ved begyndelsen af skoleåret 1966—67 fik vi ved Tøxens skole oprettet en børnehaveklasse. Lokalerne havde vi allerede haft parat i et år — men netop som vi første gang skulle til at starte, kom forbudet mod oprettelse af flere af disse klasser. Denne bestemmelse faldt senere væk — samtidig med, at reglerne dog m. h. t. skoledistrikter blev strammet. Det er således ikke muligt i børnehaveklassen at optage andre børn end dem, der bor i den pågældende skoles distrikt — en regel, som vi jo for de øvrige klassers vedkommende ellers i høj grad dispenserer fra. Det viste sig, at der i Tøxens skoles distrikt netop var børn til én børnehaveklasse, hvorved skolenævnet ydermere slap for den ubehagelige og næsten uløselige situation at skulle udelukke nogen.

Lokalerne, som oprindeligt er den gamle pedellejlighed, viste sig mærkelig nok at være nærmest ideelle til formålet, og undervisningen er nu inde i samme gode gænge som ved Søndre skole, hvis lærerinde, fru Lond, nu har halvdelen af sine timer i børnehaveklassen ved Tøxens skole.

Realeksamen 1967

Ammitzbøll, Lars Bo, Blegdammen 26
Andersen, Niels Villefrance, Ternevej 1
Bomholtz, Winnie, Bygårdsstræde 6
Christensen, Kirsten Alice, Skovparken 86
Christiansen, Søren, Langesvej 42
Christoffersen, Birgitte L., Skovvænget 22
Hansen, Inge Agnete, Clara Frijsvej 27
Jørgensen, Finn Erik, Køge jernbanestation
Kamper, Käte, Bellisvej 25
Larsen, Peter Bodenhoff, Københavnsvej 22
Olsen, Jette Ane, Bukkarvej 7
Olsen, Karin, Vibevej 36
Petersen, Tommy Ebbesen, Tangmosevej 80
Rasch, Michael, Skovparken 66
Tange, Stense Birgitte, Pedersvej 65
Aarsø, Vibeke, Københavnsvej 20

Statskontrolleret prøve efter 9. klasse

Hansen, Bente Nybo, Skovparken 72
Hansen, Flemming Dangaard, Glæisersvej 37
Jensen, Lone Apuschkin, Gymnasievej 47
Jensen, Thomas Chr. Kofoed, Maglebyvejen, Strøby
Lorentzen, Hanna Bente, Langesvej 15
Nielsen, Ove, Boholtevej 11
Pedersen, Leif Ivan, Strøby
Petersen, Hjørdis, Boholtevej 71
Petersen, Kaj Erik Laurberg, Strandvejen 6
Petersen, Linda, Konvalvej 10
Thomasen, Tom, Parkvej 56
Wrisberg, Eva, Strøbylille

Legater og flidspræmier 1967

Lærerinde, frk. Emilie M. C. Friederichsens legat for højeste realeksamen:
Karin Olsen.

Sparekassen for Kjøge og Omegns legat:
Hjørdis Petersen, 9. kl.

Foreningen Norden's (Køge afd.) bog gave:
Inge Agnete Hansen, 3. real.

Flidspræmier — boggaver:

Søren Christiansen, 3. real

Karl Henrik Jørgensen, 2. real

Tom Thomasen, 9. kl.

Linda Petersen, 9. kl.

Ulla Andersen, 8. a

Inge-Lise Johansen, 8 b

Kurt Sundgren, 8. b.



LELLINGE SKOLE

Det daglige skolearbejde er foregået på normal måde, og det kan oplyses, at skolepsykolog frk. Edith Christoffersen træffes her den første tirsdag i hver måned klokken 9, og forældrene er velkomne til at tale med hende om eventuelle skoleproblemer.

I september udkom første nummer af skolebladet »Sprøjten«, som redigeres af nogle elever i 7. klasse. Først i oktober deltog eleverne i Børnebogsugen og fik megen anerkendelse for arrangementet i bibliotekets montre i forbindelse med ugen. Skoletandklinikken's leder, fru Crone, havde sidst i oktober tilrettelagt et møde med forældrene angående tandplejen.



Sygdom bevirkede imidlertid, at mødet måtte aflyses, men holdtes dog i april. Forældremødet med 7. klasses forældre fandt sted i november, og først i december skabte den kendte legeonkel, Farbror Svend, julestemning, da han som julenisse kørte ind i skolegården, uddelte gaver og legede med alle børnene et par timer i gymnastiksalen. Skolens kor bestående af 17 piger underholdt — ligeledes i december — med optog og sange på Køge alderdomshjem, og det modtog flere opfordringer om at optræde udensogns, men med undtagelse af medvirken ved afslutningen af et stort festarrangement for taknemlige ældre i Lyngby kunne disse ikke efterkommes.

Ca. 350 mennesker deltog i skolens julefest 3. juledag, der var trængsel, men god stemning.

De standpunktsudtryk, som har været anvendt her i flere år, er fra januar forandret noget og er nu i overensstemmelse med de øvrige skolers udtryk fra 3. skoleår. Først i marts var der skolefest. Da »Hønsepigen« blev opført, var gymnastiksalen to aftener fyldt til sidste plads af forældre, søskende og pårørende, og aktørerne skilte sig alle meget fint fra den store opgave, derfor lønnedes præstationerne gang på gang med klapsalver. Forældremødet for første klasses forældre holdtes i marts, og i maj serveredes den traditionelle skolekøkkenkaffe for bl. a. eleverne i 6. og 7. klasse. Først i juni deltog 50 børn i en vellykket udflugt til Århus; de øvrige børn var med bus til Sorø før feriens begyndelse. Forældredagen var henlagt til skoleårets slutning; men den vil sikkert i indeværende skoleår blive afholdt før, og det forventes, at endnu flere forældre vil komme til stede.

Under følgende omtale af sporten skal nævnes, at vi for første gang del-

tog i Køge skolevæsens idrætsdag, hvor vi i boldspil vandt én kamp og tabte to. I højdespring og 80 m løb opnåedes førstepladser. Sidst i januar deltog skolen i Køge-Firma-Bolds skoleturnering og var kun ét mål fra en finaleplads. Fodboldkampen mod Bjæverskov skole i efteråret vandtes af Lellinge, og returkampen i foråret gav sejr til Bjæverskov. Vi har også spillet skolekamp med Spanager, den vandt Lellinge.

Atten elever blev udskrevet af 7. klasse; men femten af disse fortsætter skolegangen.

Den 1. april 1966 var en mærkedag i Lellinge skoles historie, og skoleåret 1966—67 har været et mærkeår, fordi vi nu føler os som en del af et større skolevæsen. Samarbejdet med skolemyndighederne er i dette år forløbet på allerbedste måde; derfor er der grund til tilfredshed, som også lover godt for fremtiden.

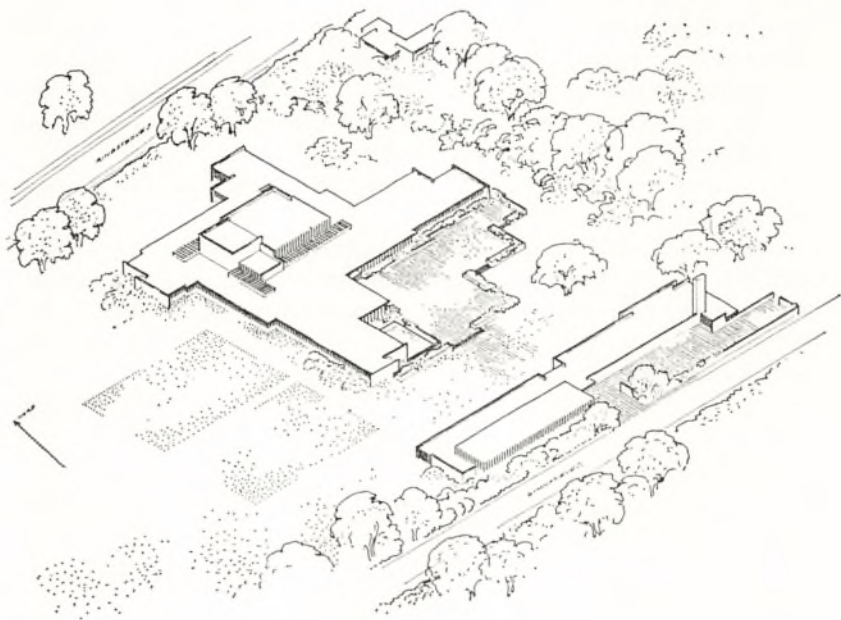
Cbr. Refsbøj.

Flidspræmier tildeltes:

Marijanne Gerdts og Jane Hee Thomsen, 7. klasse, hver 80 kroner fra Vallø Stift.

Foreningen Norden's boggave (Køge afdeling):

Johannes Johansen, 7. klasse.



KØGE GYMNASIUM

Skolenævnet ved Køge Gymnasium

Valgt af forældre:

Direktør, civilingeniør Erik Hartvig Nielsen, Skovvænget 13
Mejerist Tage Pedersen, Pedersvej 19

Valgt af byrådet:

Distriktsjordemoder, fru M. Hald Pedersen, Tøxensvej 11

Nævnets sekretær er rektor, endvidere har gymnasiets lærererådsformand, adjunkt Hans Priémé, deltaget i møderne.

Der har i skoleåret 1966—67 været afholdt 9 møder, hvor bl. a. følgende sager har været til behandling:

1. Enkelt-sager vedrørende elever, unormalt skoleforløb, oprykninger, overflytninger o. lign.
2. »Frie timer«.
3. Personligt myndige elever, forsømmelser, meddelelsesbog m. m.

4. Geografiske forhold ved optagelse af elever til 1. gymnasieklasse.
5. Fordelingen af indenbys ansøgere til 1. realklasse.
6. Embedsopslag, fag- og timefordeling.
7. Ansøgninger fra lærere om deltagelse i kursus m. m.
8. Gymnasiets årsskrift.

Elevtilgangen til 1. g er siden 1962 vokset foruroligende stærkt. Tallene ser således ud:

| | 1962 | | 1963 | | 1964 | | 1965 | | 1966 | | 1967 (ansøgere) | |
|------|------|------|------|------|------|------|------|------|------|------|--------------------|------|
| | spr. | mat. | spr. | mat. | spr. | mat. | spr. | mat. | spr. | mat. | spr. | mat. |
| | 21 | 39 | 30 | 43 | 53 | 56 | 64 | 75 | 51 | 71 | 76 | 115 |
| Ialt | 60 | | 73 | | 109 | | 139 | | 122 | | 191 | |

Af de 191 aspiranter i juni 1967 blev der på Køge gymnasium optaget 48 sproglige og 71 matematiske elever. De øvrige kvalificerede aspiranter blev optaget på Haslev gymnasium eller på gymnasier i det storkøbenhavn-ske fordelingsområde. Det gjaldt i hovedsagen aspiranter fra Ringsted, Torslunde-Ishøj, Karlslunde, Greve-Kildebrønne og Karise.

I et møde den 7. juni 1966 vedtog Køge byråd at udvide gymnasiet med tilbygninger, der bl. a. vil indeholde 6 nye undervisningslokaler med depotrum samt indretning af et ekstra fysiklokale. Udgifterne vil andrage 1,7 mill. kroner. Skitseprojektet er godkendt af undervisningsministeriet samtidig med, at der er ansøgt om et tilskud på 25 procent af byggeudgifterne. Byggeriet er påbegyndt i august 1967 og udvidelsen kan tages i brug i august 1968.

Derefter vil gymnasiets status være: en enkeltsporet realafdeling og en sekssporet gymnasieafdeling.

Ansøgning om optagelse i 1. realklasse

indgives gennem elevernes hidtidige skole, og den tilstilles gymnassiet sammen med et midlertidigt afgangsbevis. Efter forudgående samråd med amtsudvalget træffer skolens rektor beslutning om optagelsen.

Under henvisning til undervisningsministeriets bekendtgørelse af 9. februar 1961 § 7, stk. a, skal gymnasiet optage elever i 1. realklasse fra hele oplandet.

Med hensyn til de *indenbys ansøgere* gælder følgende retningslinier:

1. De indenbys folkeskoler med realafdeling skal primært hver have en 1. realklasse med en rimelig klassekvotient.
2. Hvis en folkeskole har flere elever til en 1. realklasse end den selv kan optage, skal gymnasiet primært optage elever fra denne skole i sin 1. real-

klasse blandt de elever, som efter ansøgning har søgt optagelse i gymnasiet 1. realklasse, og som af den hidtidige skole er erklærede for egnede til realafdelingen.

3. Hvis på denne måde flere elever søger optagelse på gymnasiet end det har plads til i sin 1. realklasse, bør sådanne elever optages som det under hensyntagen til bopælen vil være rimeligt at placere på gymnasiet.

Optagelse i 1. gymnasieklasse

er betinget af, at vedkommende elev med tilfredsstillende resultat har bestået oprykningssprøven fra 2. realklasse og er i besiddelse af en sådan modenhed og kundskabsfylde, at det kan forventes, at han kan følge undervisningen i gymnasieafdelingen på tilfredsstillende måde og fuldføre undervisningen på normal tid.

Ansøgning om optagelse i 1. gymnasieklasse sendes til Roskilde amtsudvalg gennem elevernes skoler og foretages på standardiserede skemaer, på hvilke skolen afgiver sin erklæring om elevens egnethed for optagelse i gymnasieafdelingen. På ansøgningsskemaet anføres samtidig, hvilke andre gymnasieskoler eleven evt. søger optagelse på.

Ansøgning om optagelse indsendes til udvalget forud for afholdelse af oprykningssprøven fra 2. realklasse og senest den 20. marts. Efter afholdelse af oprykningssprøven sker der indberetning om udfaldet af denne til udvalget.

Ved afgørelsen af, om en elev kan optages i 1. gymnasieklasse, skal i almindelighed den hidtidige skoles skøn og udfaldet af oprykningssprøven fra 2. realklasse være afgørende.

I visse tilfælde vil der kunne afholdes en særlig optagelsesprøve på gymnasiet for aspiranterne.

Udvalget skal godkende formen for optagelsesprøven, men bedømmelsen af den enkelte prøves udfald foretages af den gymnasieskole, hvor prøven afholdes, og denne indsender til udvalget meddelelse om udfaldet af de ved denne afholdte prøver.

Prøverne er mundtlige; aspiranterne til den matematiske linie bliver prøvet i dansk, matematik og fysik, til den sproglige linie i dansk, engelsk og tysk.

Efter samråd med udvalget træffer rektor den endelige beslutning om elevernes optagelse i 1. gymnasieklasse.

Valgmuligheder i 1. gymnasieklasse

Eleverne skal ved optagelse vælge mellem matematisk og sproglig linie. Matematikerne skal på deres ansøgning anføre, om de ønsker undervisningen i *engelsk* eller *tysk*.

Sproglige skal have den lille prøve i *latin*; har de ikke aflagt denne prøve

ved deres hidtidige skole, skal de aflægge den ved det gymnasium, hvor de søger optagelse. I almindelighed skal dette ske forud for optagelsen, men undtagelsesvis kan elever optages på sproglig linie på betingelse af, at de senest den 15. oktober består latinprøven med tilfredsstillende resultat.

Ved optagelsen i 1. g kan såvel matematikerne som sproglige vælge *russisk* i stedet for fransk.

I skoleåret 1964—65 kom russiskundervisningen i gang og i juni 1967 dimitteredes de første studenter med russisk, 16 matematikere og 6 sproglige.

Valget mellem fransk og russisk vil nok volde adskillige aspiranter og deres forældre kvaler. På den ene side er det klart for enhver, at den rolle, Sovjetunionen spiller i verden i dag, ikke mindst på det naturvidenskabelige område, og det handelsmæssige samkvem, vi har og formodentlig stadig vil få med Sovjetunionen, gør det naturligt og ønskeligt, at i alt fald en del danske akademikere behersker russisk. På den anden side må det ikke overses, at det er et svært sprog, man kun kan anbefale elever der har sprog-nemme og vil lægge betydelig energi i arbejdet med det. Dertil kommer, at disse elever ikke vil kunne få undervisning i fransk, hvad mange naturligvis vil være betænkelige ved.

Valgmuligheder ved overgangen til 2. g

For matematikere: en matematisk-fysisk, en samfundsfaglig og en biologisk gren.

For sproglige: en nysproglig, en samfundsfaglig og en klassisksproglig gren.

Dette billede ser jo ved første blik noget broget ud, men i praksis vil det de fleste steder og også hos os tegne sig væsentlig enklere.

Oprettelsen af de samfundsfaglige grene er over hele landet udskudt, idet der først skal uddannes lærere til dem, så disse grene kan vi i denne forbindelse se bort fra.

En klassisk-sproglig gren kan muligvis oprettes, når Køge gymnasium har gennemført sin udvidelse.

I skoleåret 1965—66 startede en biologisk gren og i juni 1967 dimitteredes de første 18 studenter på denne gren. Om denne gren kan iøvrigt oplyses, at formålet med undervisningen er at give eleverne viden om og forståelse af organismens bygning og livsytringer. Undervisningen skal i væsentlig grad bygge på eksperimenter og studier af faglitteratur. Herved kan eleverne indføres i biologiens arbejdsmetoder og kritisk vurdering af resultaterne.

Undervisningen skal omfatte: biokemi, plante- og dyresystematik, almindelig cellelære, strålingsbiologi, bakteriologi og virologi, planteanatomi og

-fysiologi, dyrehistologi, -anatomi og fysiologi, formering og fosterudvikling, økologi, etologi, arvelighedslære, evolutionslære og menneskets hygiejne. Desuden læses et speciale.

Fag- og timeplan for gymnasiet efter den nye gymnasielovs ikrafttræden 1. august 1963

| Fag | Sproglig linie I- II- III | Matematisk linie | | |
|---------------------------|------------------------------|---------------------------------|----------|----------|
| | | Fælles | mf | nf |
| | | I- II- III | II- III | II- III |
| Religion | 1- 1- 1 | 1- 1- 1 | | |
| Dansk | 4- 4- 4 | 4- 4- 4 | | |
| Engelsk | 4- 6- 5 | } 4- 3- 0 | | |
| Tysk | 3- 5- 4 | | | |
| Fransk-Russisk | 5- 3- 4 | 5- 3- 4 | | |
| Latin | 4- 3- 3 | | | |
| Græsk m. oldtidskundskab | | | | |
| Oldtidskundskab | 1- 1- 1 | 1- 1- 1 | | |
| Historie | 4- 3- 3 | 4- 3- 3 | | |
| Samfundsfag, samfundslære | 0- 0- 1 | 0- | - 0- 1 | - 0- 1 |
| Geografi | 2- 1- 0 | 2- 2- | | - 2 |
| Biologi | 0- 0- 4 | 0- | - 0- 4 | |
| Biokemi | | | | - 4- 7 |
| Kemi | | 2- | - 2- 2 | - 2- 2 |
| Fysik | | 3- | - 5- 4 | - 3- 2 |
| Matematik | 3- 3- 0 | 5- | - 6- 6 | - 4- 3 |
| | 31- 30- 30 | 31- 17- 13 | - 13- 17 | - 13- 17 |
| Legensøvelser | 3- 3- 3 | 3- 3- 3 | | |
| Fællestimer | 0- 1- 1 | 0- 1- 1 | | |
| Musik maks. | 2- 2- 2 | 2- 2- 2 | | |
| — min. | (2)-(0)-(0) | (2)-(0)-(0) | | |
| Formn. og kunstforståelse | (0)-(2)-(2) | (0)-(2)-(2) | | |
| | 36- 36- 36 | 36- 23- 19 | - 13- 17 | - 13- 17 |
| | | <i>I alt 36 ugentlige timer</i> | | |

I 2. og 3. gymnasieklasse kan formning og kunstforståelse få timetallet (2—2), når musik får minimumstallet (2—0—0).

Normalt vil timerne i kunstbetonede fag være at anvende til musik, men hvor skolen råder over kvalificerede lærerkræfter dertil, vil der i 2. og 3. gymnasieklasse sideløbende med musiktimerne kunne indrettes undervisning i formning og kunstforståelse for de elever, som har særlig interesse for en sådan undervisning.

Fællestimerne i 2. og 3. g indebærer, at der afholdes mindst 8 fællesarrangementer i løbet af skoleåret. Programmet vil normalt bestå i foredrag, oplæsning, musik eller film, men også andre muligheder kan komme i betragtning, f. eks. ekstemoralspil og rundbordssamtale. Gruppearbejdet tilrettelægges i serier, strækkende sig over 6—10 timer. Det kan ledes af skolens lærere eller andre af rektor godkendte personer, og det skal principielt stå åbent for alle elever i 2. og 3. gymnasieklasse. Etablering af en gruppe forudsætter, at mindst 10 elever tilmelder sig.

Den nysproglige linie kan vælges af dem, der vil tage juridisk eller statsvidenskabelig embedseksamen, skoleembedseksamen i sprog og historie, teologisk eller medicinsk embedseksamen. Desuden vælges nysproglig retning af mange, der ikke ønsker at læse videre ved de højere læreanstalter, men efter studentereksamen vil ud i praktisk virksomhed.

Den matematisk-naturvidenskabelige linie giver adgang til at studere ved Danmarks tekniske højskole eller læse til skoleembedseksamen ved det matematisk-naturvidenskabelige fakultet.

Til det juridiske og statsvidenskabelige studium er den lige så godt et grundlag som den nysproglige linie. Til lægestudiet, til studierne ved Landbohøjskolen, Farmaceutisk Lærestalt og Tandlæge-skolen, kan den naturfaglige gren anbefales.

Nysproglig studentereksamen juni 1967:

3. g^a

Bay, Anita Nørager

Belt, Lars Palle

Bultoft, Inge Lise

Bøiehøj, Bodil

Christiansen, Åse

Christophersen, Tone

Drabæk, Birte

Hansen, Inger Bechmann

Hansen, Nina Annette Hart

Helander, Lone
Hemmingsen, Ole Hindborg
Jagd, Henrik
Jensen, Lajla Klarskov
Jørgensen, Merete
Larsen, Niels-Erik Westergaard
Moefelt, Thomas
Pedersen, Kaj Asbjørn
Pehrson, Line Susanne
Poulsen, Lasse Heltborg
Sørensen, Birgitte Dencker
Toftdahl, Mariane Yde
Vibild, Dorte
Østergård, Inger

3. *gb*

Andersen, Bodil Irene
Andersen, Per Ingemann
Andreasen, Kirsten Solveig
Augustesen, Kirsten
Christensen, Anni
Eskesen, Lise
Hansen, Lone Birthe Elsebeth
Hansen, Marianne
Hansen, Mogens Møllgaard
Hededal, Ruth
Jacobsen, Helle
Larsen, Niels Jørgen
Laursen, Vibeke Schmidt
Mårtensson, Tove
Nielsen, Otto Ludvig
Olsen, Merete
Petersen, Bodil
Petersen, Ulla Heller
Philipson, Lise Lotte
Rasmussen, Bjarne Chalmer
Støchkel, Oda

3. *gc*

Andersen, Ingrid Marianne Lundemark
Ensz, Barbara

Jensen, Dan Villum
Jensen, Lars Lennart
Larsen, Anna Birgitte
Lund, Anne Marie
Olsen, Tonny Grete Holdt

*Matematisk-fysisk og matematisk-naturvidenskabelig (mn)
studentereksamen 1967:*

3. gx

Andersen, Erik Birk Taagaard *mn*
Brinch, Torsten *mn*
Hansen, Aksel Gerhard Walløe
Jørgensen, Gert Leo
Lange, Kurt
Larsen, Preben *mn*
Mortensen, Jens *mn*
Nyord, Peter Lind *mn*
Nørregård, Kirsten Merete *mn*
Palland, Jan Dennis
Petersen, Anne-Marie Randløv
Poulsen, Anne Mette Nøhr
Rasmussen, Kirsten *mn*
Smidt, Hans Traberg
Steensen, Ole Jørn
Sørensen, Søren

3. gy

Andresen, Jens S. Erfurt
Bentzen, Carl Gotfred Søren S.
Birch, Carsten Due *mn*
Christensen, Torben Djurs
Christiansen, Poul *mn*
Jensen, John Meyer
Jungersen, Jens-Aage
Jørgensen, Leif Wagner
Jørgensen, Tage *mn*
Larsen, Lisbeth Cramer *mn*
Mortensen, Jesper Bo *mn*
Nielsen, Kurt Engstrøm
Pedersen, Jette Marianne *mn*

Pedersen, Ole Sten
Stahlschmidt, Merete *mn*
Walther, Thomas Dinesen *mn*
Ørom, Anette *mn*

3. gz

Alberts, Steen
Dragenberg, Lene
Flensholt, Henrik
Jensen, Finn Ole Morell
Jensen, Steffen
Jørgensen, Jørgen Steen
Kristensen, Kirsten *mn*
Olesen, Søren
Poulsen, Karsten
Schmidt, Carsten Reinwald *mn*
Winther, Poul

Realeksamen 1967:

Barming, Susanne
Bruun, Anette
Cold, Flemming
Daugaard, Hans Ulrik
Finsen, Ulla
Geister, Lisa Martha
Hansen, Dorte Ammitzbøll
Hansen, Preben
Helkan, Vagn
Kreiberg, Ole
Nielsen, Britta Marie Hartvig
Nielsen, Gerd Haugaard
Nielsen, Ragna Birgit
Olsen, Anne Lisa
Olsen, Erik Christian Dedenroth
Pedersen, Karin Charlotte Sylvest
Schmidt, Rask

I skoleåret 1966–67 var følgende stipendiater i USA: Preben Pedersen, Esther Bechmann Hansen, Niels Elsnab.

Barbara Ensz, Nebraska, USA, har i skoleåret 1966–67 fulgt undervisningen og bestod juni 1967 studentereksamen i en række fag.

Elevtal pr. 1. august 1966

| | Gymnasie- klasser | Real- afdeling | I alt |
|---------------------------------------|----------------------|-------------------|-------|
| Fra Køge købstad | 95 | 47 | 142 |
| Fra Præstø amt | 108 | 13 | 121 |
| Fra Roskilde amtsrådsreds | 57 | 15 | 72 |
| Fra Københavns amtsrådsreds | 15 | 4 | 19 |
| Fra Ringsted købstad | 47 | 0 | 47 |
| Fra Sorø amt | 18 | 0 | 18 |
| | <hr/> | <hr/> | <hr/> |
| | 340 | 79 | 419 |

Ved transllokationen og dimissionen juni 1967 fik følgende elever tildelt bog- og pengepræmier:

- 3. a: Inge Bultoft
Bodil Bøjehøj
Susanne Pehrson
Birgit Dencker Sørensen
- 3 b: Bodil Andersen
Lise Eskesen
Tove Mårtensen
- 3. c: Marianne Andersen
Dan Jensen
Lars Jensen
Barbara Ensz
- 3. x: Aksel Walløe Hansen
Jens Mortensen
Anne Marie Petersen
Anne Mette Nøhr Poulsen
Ole Jørn Steensen
- 3. y: Jens Støvring Erfurt Andresen
Leif Wagner Jørgensen
Anette Ørum
- 3. z: Henrik Flensholt
Kirsten Kristensen
Steffen Jensen
Poul Winther
Steen Alberts
- 3. r: Anne-Lisa Olsen
Birgit Nielsen
- 2. a: Mimi Sørensen
- 2. b: Palle Jacobsen

2. c: Bjarne Becher Jensen
2. x: Anne Pedersen
2. y: Jan Færgemann
2. z: Poul Jacobsen
1. a. Anne Grete Kristensen
1. b: Lisbeth Hansen
1. x: Jørgen Jørgensen
1. y: Steen Kjærsgård Nielsen
1. z: Doris Sjøberg
1.r.a: Carsten Engel
1.r.b: Inger Marie Walløe Hansen
2. r.: Lisbeth Mikkelsen

Til- og afgang af lærerpersonalet 1966-67

Søndre skole

Afgang: Overlærer E. Mortensen.

Tilgang: Lærer Aage Jensen; lærerinde Kirsten Jensen; lærerinde Anne-Lis Langhoff; lærerinde Karen Lisbeth Larsen; lærerinde Karin Elisabeth Larsen, lærer Peter Melgaard.

Brochmands skole

Tilgang: Timelærer Henning Munksgård Søndergård.

Tøxens skole

Tilgang: Lærerinde, fru Jette Burhenne Sørensen fra Orten skole pr. Varde; lærer Hans Jørgen Jensen fra Haslev seminarium; lærer Christian Maxner og lærerinde, frk. Britta Ajspur fra Blågård seminarium; lærer Niels Skals fra Haderslev seminarium; lærerinde, fru Dagny Skals fra Tromsø offentlige lærerskole, Norge.

Afgang: Fru Bente Heino Mortensen til Canada; frk. Inger Fark til Dianalund; fru Lis Becker-Christensen til Ålborg; hr. Keld Pedersen til Holland.

Gymnasiet

Tilgang: Adjunkt Esben Pedersen; adjunkt Einar Hartby; adjunkt Ivar Lyhne; lektor Jacob Elmelund.

I efterårssemesteret 1966 var Mr. Thomas Cole, Baltimore, Maryland, USA, ansat som Fullbright-stipendiat ved gymnasiet.

Lærerpersonalets videreuddannelse 1966-67

Søndre skole

Lærerinde, fru Nina Hauge og lærer Jens Hauge — Den socialpædagogiske Uge — sommerferien 1967.

Lærerinde Birgitte Rasmussen — kristendomskundskab — D.L.H. — september 1966 til juni 1967.

Overlærer Karen M. Kristensen — erhvervsorientering — D.L.H. — 1. februar 1967 til 20. juni 1967.

Samme — maskinskrivning ved Olympiaskolen, Odense — 31. juli til 3. august 1967.

Børnehavelærerinderne K. Lond og A. Boserup — børnehaveklassekursus — D.L.H. — 27. februar til 4. marts 1967.

Lærer A. Lagner — metalsløjde — Dansk Sløjdelærerskole — 17. juli til 5. august 1967.

Overlærer, fru E. Stenkjær, overlærer, frk. G. Jacobsen, lærerinde, fru E. Ammitzbøll og lærerinde, frk. Else Marie Nielsen — Grundkursus A — D.L.H., Køge — 1. oktober 1966 til 11. april 1967.

Overlærer, fru Ruth Færgemann — St. Andreasberg, Vesttyskland — 28. oktober til 6. november 1966.

Lærerinde, fru E. Ammitzbøll — Statens Høreinstitut i Fredericia — 31. august til 3. september 1966.

Lærer Jens Hauge — Dansk litteratur — D.L.H. — september 1966 til juni 1967.

Overlærer, fru Inge Jensen — håndgerning — D.L.H. — september 1966 til juni 1967.

Overlærer, fru E. Stenkjær — specialpædagogik — D.L.H. — 5. september til 15. oktober 1966.

Brochmands skole

Frk. Inger Nielsen — engelsk — Esbjerg højskole — 6. til 12. august 1967.

Fru J. D. Kelberg — Grundkursus A for ordblindpædagoger — oktober 1966 til april 1967.

Tøxens skole

Overlærer, fru Else Kristiansen håndarbejde — Nyborg Strand — 10. til 12. marts — Statens håndarbejdskursus — 17. juli til 5. august .

Overlærer Povl Rendrup — undervisning af læseretarderede, kursus A — D.L.H. — 3. oktober til 19. november.

Overlærer, fru E. Lang Pedersen — Danmarks gymnastiklærerforenings kursus — 2 dage i efterårsferien.

Lærerinde, frk. Inger Børglum — undervisning af læseretarderede, kursus A, undervisning af svagtbegavede, kursus B — 5. september til 3. december — D.L.H.

Lærerinde, frk. Birgitte Demuth — skandinavisk-amerikansk lærerkursus i Ålborg — 28. juni til 10. juli.

3 mdr.s kursus i undervisning af læseretarderede, kursus A — Køge — overlærer Bernh. Mikkelsen; lærerinde, fru Jytte Jacobsen; lærerinde, frk. Inger Fark og lærerinde, fru Birgit Monneup.

Gymnasiet

Adjunkt Svend Bendstrup — 3 dage i efterårsferien 1966 — Mikrobiologi.

Lektor Jacob Elmelund — 14 dage, sommerkursus i matematik — Århus Universitet.

Adjunkt Erwin Fischer — 14 dage, sommerkursus i matematik — Århus Universitet. — 6 dage: Fysikkursus — Leybold, Köln.

Adjunkt Jens Galskjøt — efterår 1966 — Københavns Universitet — 30rnes engelske litteratur.

Adjunkt Susanne Holten — Københavns Universitet — moderne engelsk litteraturkritik, foredragsrække.

Adjunkt B. Kraul Jensen — 3 dage i efterårsferien — kursus i sedimentologi.

Lektor Folmer Jensen — 5 dage i sommerferien — efteruddannelse i dansk i Sønderborg Idrætshøjskole — arrangeret af det faglige udvalg.

Adjunkt Ivar Lyhne — 14 dage — H. C. Ørsteds Instituttet — Fysiske undervisningsforsøg.

Adjunkt Hans Priemé — 5 dage — Nyborg — efteruddannelse i historie.

Adjunkt Esben Pedersen — 6 dage — Sonnenberg — Tyskland — tysk.

Adjunkt P. E. Nielsen — weekend-kursus, arrangeret af det faglige udvalg for engelsk — foråret 1967.

Lektor Helmuth Sørensen — weekend-kursus, arrangeret af det faglige udvalg for engelsk — foråret 1967.

Adjunkt Kurt Stolt — 5 dages efteruddannelseskursus i historie — Nyborg.

Stud. mag. Winnie Stolt — 6 dage i sommerferien — russisk — København.

Program for pædagogisk dag den 21/9 1966 i Roskilde

Kl. 9.00—11.30:

1. Skriftlig dansk i realafdelingen
De forskellige former for dansk stil belyses. I øvrigt om bedømmelse af stile med eksempler. (Adjunkt Tom Alstrup, Kalundborg).
3. Dansklereren og skolebiblioteket. (Lærer Bent Rasmussen, Silkeborg).
5. Tysk i 8.—10. klasse.
Undervisningens mål, pensakrav, metode, hjælpemidler og eksamensform — båndafspildning. (Fagkonsulent Asger Byrnak, Værløse).
7. Gruppearbejds metodik. (Lektor H. Troensegård, Hjørring).
9. Erhvervsorientering. Klasselærerens opgaver i 7. klasse. (Fagkonsulent Kai Sørensen, Værløse).
11. Geografi i 3.—5. klasse. (Adjunkt Poul Holmelund, København).
13. Samarbejde omkring skolen med særligt henblik på konferencetimer. (Rektor J. Egedal Poulsen, Rødovre).
15. Avisen i undervisningen. (Overlærer Arne Sloth Carlsen, Gladsaxe).
17. Engelsk i realafdelingen. Herunder behandles bl. a. anvendelsen af nyere amerikanske litteratur. (Afdelingsleder Poul Steller, Gentofte).
19. Specialundervisning i regning. (Skolepsykolog Sv. Færgemann, Bagsværd)
21. Naturlære til teknisk forberedelseseksamen. Gennemgang af pensum, undervisningsmetoder, eksaminationsstof og -form. Udvidet teknisk forberedelseseksamen. (Overlærer Eigil Sørensen, Roskilde).
23. Overfladebehandling i træsløjd. (Sløjdinspektør Keld Pedersen, København).

Kl. 12.30—15.00:

2. Dansk litteratur i 8.—10. klasse. (Kommunelærer Poul Valbro, Emdrupborg).
4. Litteraturundervisning i realafdelingen set på baggrund af bestræbelserne for at skabe større sammenhæng med danskundervisningens øvrige discipliner. (Lærer Bent Rasmussen, Silkeborg).
6. Differentieret dansk i udelte 6.—7. klasser. Klasselærerens rolle, almene betragtninger, arbejde med læsebogen, supplerende læsning, mundtlig og skriftlig fremstilling, stavetræning og sprogiagttagelse. (Kommunelærer Erik Poulsen, Emdrupborg).
8. Dansk i 1.—3. klasse. (Overlærer Ib Hauge, København).
10. Familiekundskab. Fagets stilling i skolen i dag. — Skal undervisningen i familiekundskab have en ny målsætning? (Overlærer, fru Lilly Helveg Petersen, København).
12. Seksualundervisning. (Lektor H. Greve, Roskilde).

14. Skabende dramatik. Formen bygger på en metodik, udarbejdet af den svenske teaterkonsulent Elsa Olenius. (Lærer Orla Christiansen, Lille Lyngby).
 16. Orientering i 8.—10. klasse. Prøveformer og bedømmelse. (Overlærer Henning Bjerg, Værløse).
 18. Engelsk i 6.—7. klasse. Principielle synspunkter og den praktiske udformning, herunder brug af hjælpemidler. (Afdelingsleder Poul Steller, Gentofte).
 20. Regning i 3.—5. klasse. (Skoleinspektør C. C. Kromann Clausen, Herlev).
 22. Kemi. a) den grundlæggende kemiundervisning i 6.—7. klasse. b) Drøftelse af relevante spørgsmål i forbindelse med prøver og eksaminer i faget (Skoleinspektør S. Chr. Hansen, Horsens).
 24. Valgfri emner i matematik i 3. realklass. (Overlærer B. Valentin Hansen, Viby Sj.).
-

Lærerpersonalet ved Søndre skole pr. 1. august 1967

| Navn | Tjeneste- alder | Ansættelse i Køge |
|--|--------------------|----------------------|
| <i>Stadsskoleinspektør:</i> | | |
| Henning Jørgensen | 1-10 1946 (1956) | 1-7 1961 |
| <i>Viceinspektør:</i> | | |
| J. Havkrog Jensen | 1-10 1939 (1951) | 1-10 1942 |
| <i>Overlærere:</i> | | |
| Fru I. Kaas | 1-5 1931 (1958) | 1-8 1954 |
| Frk. K. M. Kristensen | 1-3 1941 (1951) | 1-4 1939 |
| Frk. Gudrun Jakobsen | (1958) | 1-1 1963 |
| Fru Ruth Færgemann | 1-4 1943 (1958) | 1-10 1941 |
| Fru E. Stenkjær | 1-6 1951 (1963) | 1-6 1949 |
| Fru I. Jensen | 1-8 1951 (1963) | 1-8 1958 |
| <i>Lærere:</i> | | |
| Fru R. Christophersen | 1-5 1953 | 1-8 1959 |
| Frk. M. Kristensen | 1-8 1954 | 1-8 1952 |
| A. R. Langner | 1-10 1955 | 1-1 1956 |
| Fru E. Ammitzbøll | 1-11 1955 | 1-8 1956 |
| K. A. Dyregaard | 1-6 1956 | 1-4 1958 |
| Ole G. Jensen | 1-8 1956 | 1-8 1954 |
| Fru L. Fogsgaard | 1-1 1957 | 1-8 1955 |
| Fru N. Hauge | 1-1 1957 | 1-1 1955 |
| Jens Hauge | 1-1 1957 | 1-1 1955 |
| Frk. E. M. Nielsen | 1-8 1957 | 1-8 1955 |
| H. J. Bruun | 1-4 1958 | 1-8 1956 |
| Fru B. Rasmussen | 1-4 1958 | 1-7 1957 |
| Fru E. Boberg Jørgensen | 1-6 1958 | 1-8 1960 |
| Fru Inger Jørgensen | 1-8 1959 | 1-8 1961 |
| Sven Thorstain | 1-9 1959 | 1-7 1960 |
| Finn Døyggaard | 1-7 1960 | 1-7 1960 |
| Fru Mona Mikkelsen | 1-7 1960 | 1-7 1960 |
| Fru Birgitte Borre Rasmussen | 1-8 1960 | 1-4 1953 |
| Flemming E. Jensen | 1-7 1961 | 1-7 1961 |
| Børge Sylvest | 1-8 1963 | 1-8 1963 |
| Fru Käte Dueled | 1-8 1964 | 1-8 1964 |
| J. Refsbæk Poulsen | 1-8 1965 | 1-8 1965 |
| Per Wiberg | 1-8 1965 | 1-8 1965 |
| <i>Timelærere:</i> | | |
| Aage Jensen | | 1-8 1967 |
| Fru Kirsten Jensen | | 1-8 1967 |
| Fru Anne-Lis Langhoff | | 1-3 1967 |
| Frk. Karen Lisbeth Larsen | | 1-8 1967 |
| Fru Karin E. Larsen | | 1-8 1967 |
| Peter Melgaard | | 1-8 1967 |
| <i>Faglærere:</i> | | |
| Frk. Gurli Hansen (gymn.) | | |
| Fru Nelly Larsen (sang) | | |
| Fru Lund Rasmussen (maskinskr.) | | |
| E. Leonhardt (da. - eng. - sang - orienteringsfag) | | |
| John Bjørnholt (sang) | | |
| <i>Børnehavelærere:</i> | | |
| Fru K. Lond | | |
| Fru A. Boserup | | |

Lærerpersonalet ved Brochmands skole pr. 1. august 1967

| Navn | Tjeneste- alder | Ansættelse i Køge |
|------------------------------------|--------------------|----------------------|
| <i>Skoleinspektør:</i> | | |
| A. Daugbjerg | 1-5 1933 (1952) | 1-1 1955 |
| <i>Viceinspektør:</i> | | |
| Mogens Koefoed | 1-8 1942 (1957) | 1-8 1946 |
| <i>Skolepsykolog:</i> | | |
| Frk. E. Christoffersen | 1-8 1948 (1961) | 1-8 1947 |
| <i>Overlærere:</i> | | |
| Frk. A. Rasmussen | 1-8 1931 (1947) | 1-8 1929 |
| Fru E. Frølich Hansen | 1-8 1938 (1949) | 1-4 1936 |
| Mogens Belt | 1-12 1941 (1955) | 1-8 1958 |
| Fru E. Belt | 1-2 1943 (1956) | 1-8 1958 |
| K. E. Lindenskov | 1-4 1946 (1961) | 1-8 1959 |
| Fru J. D. Kelberg | 1-1 1947 (1961) | 1-8 1957 |
| E. Stenkjær | 1-7 1949 (1961) | 1-8 1947 |
| Fru E. Koefoed | 1-8 1950 (1962) | 1-8 1948 |
| Knud Larsen | 1-8 1950 (1962) | 1-8 1948 |
| Fru A. Pedersen | 1-8 1951 (1963) | 1-8 1949 |
| Remi Døn | 1-8 1953 (1965) | 1-8 1958 |
| <i>Lærere:</i> | | |
| Leif Østrup Rasmussen | 1-8 1956 | 1-8 1954 |
| Fru A. Døn | 1-8 1956 | 1-8 1966 |
| Frk. A. L. Pedersen | 1-8 1957 | 1-8 1955 |
| Thomas Vejebak | 1-8 1957 | 1-8 1955 |
| Fru Ruth Vejebak | 1-8 1957 | 1-8 1955 |
| Frk. Inge Lise Østerskov | 1-4 1958 | 1-10 1960 |
| Jørgen Vejebak | 1-3 1959 | 1-5 1961 |
| J. Rasmussen | 1-6 1959 | 1-8 1962 |
| Kr. Pilehøj Rasmussen | 1-8 1962 | 1-1 1962 |
| E. Bondegaard Madsen | 1-1 1962 | 1-8 1962 |
| Fru Kirsten Jensen | 1-7 1962 | 1-2 1966 |
| Fru Kirsten Lehrmann Nielsen | 1-8 1963 | 1-8 1963 |
| Ole Bakkedrup Olsen | 1-8 1963 | 1-8 1965 |
| Frk. M. Mårtensson | 1-1 1962 | 1-8 1965 |
| Fru A. M. Djuraas | 1-1 1962 | 1-8 1965 |
| <i>Timelærere:</i> | | |
| Frk. Inger Nielsen | | 1-8 1965 |
| H. Munksgård Søndergård | | 1-11 1966 |
| <i>Faglærere:</i> | | |
| E. Jørgensen (gymnastik) | | |

Lærerpersonalet ved Tøxens skole pr. 1. august 1967

| Navn | Tjeneste alder | Ansættelse i Køge |
|--|-------------------|----------------------|
| <i>Skoleinspektør:</i> | | |
| Kaj Aksel Frier | 1-4 1943 (1961) | 1-4 1941 |
| <i>Viceinspektør:</i> | | |
| Ingrid Margrethe Johansen | 1-12 1932 (1943) | 1-12 1932 |
| <i>Overlærere:</i> | | |
| Einar Alfred Kaas | 1-12 1928 (1958) | 1-11 1953 |
| Fru Gerda Buch | 1-9 1933 (1948) | 1-8 1946 |
| Carl Weber | 1-5 1936 (1949) | 1-11 1935 |
| Dirch Gertzen Bacher | 1-8 1940 (1958) | 1-8 1958 |
| Hans Valter Hansen | 1-10 1941 (1953) | 1-8 1940 |
| Fru Else Kristiansen | 1-8 1942 (1953) | 1-4 1942 |
| Svend Aage Jensen | 1-11 1943 (1958) | 15-9 1944 |
| Povl Rendrup | 1-11 1945 (1960) | 1-8 1949 |
| Aksel Th. Jensen | 1-9 1949 (1961) | 1-8 1954 |
| Fru Cia Christensen | 1-1 1953 (1965) | 1-12 1950 |
| Bernhard B. Mikkelsen | 1-8 1953 (1965) | 1-8 1951 |
| Fru Elisabeth Lang Pedersen | 1-8 1953 (1965) | 1-8 1952 |
| Fru Alice Rasch | 1-10 1953 (1965) | 1-8 1956 |
| <i>Lærere</i> | | |
| Fru Jytte Jacobsen | 1-4 1959 | 1-8 1961 |
| Frk. Inger Børglum Hansen | 1-7 1960 | 1-7 1960 |
| Fru Bente Kaas | 1-7 1960 | 1-8 1965 |
| Frk. Birgitte Demuth | 1-7 1961 | 1-7 1961 |
| Anders Foss | 1-1 1965 | 1-1 1965 |
| Fru Birgit M. Monnerup | 1-8 1965 | 1-8 1965 |
| Fru Alice Hvas | 1-8 1965 | 1-8 1965 |
| <i>Timelærere og aspiranter</i> | | |
| Fru Jette Burhenne Sørensen | | 1-8 1967 |
| Hans Jørgen Jensen | | 1-8 1967 |
| Christian Maxner | | 1-8 1967 |
| Frk. Britta Ajspur | | 1-8 1967 |
| Niels Skals | | 1-8 1967 |
| Ledig stilling | | |
| <i>Faglærere</i> | | |
| Fru Dagny Skals | | |
| Fru Karen Bacher (husgerning) | | |
| Fru Evelyn Jørgensen (gymnastik) | | |
| Fru Inger Nysteen (gymnastik) | | |

Lærerpersonalet ved Lellinge skole pr. 1. august 1967

| Navn | Tjeneste- alder | Ansættelse i Lellinge |
|--|--------------------|--------------------------|
| Førstelærer Chr. Refshøj Jensen | 1-10 1934 (1943) | 1-6 1936 |
| Lærerinde, fru Else Rasmussen | 1-11 1958 | 1-4 1964 |
| Lærerinde, fru Amy Koudahl | 1-8 1962 | 1-4 1964 |
| Lærer Bent Madsen | 1-3 1964 | 1-10 1964 |
| Faglærerinde, fru Kirsten Jensen | | 1-8 1961 |

Lærerpersonalet ved gymnasiet pr. 1. august 1967

| | |
|-----------------------------|-----------------------------------|
| Rektor Henrik Bertelsen | Adjunkt Knud Schack Steenberg |
| Lektor Jacob Elmelund | Adjunkt Ingrid Stevnsborg |
| Lektor Folmer Jensen | Adjunkt Birte Tofte |
| Lektor Helmuth Sørensen | Adjunkt Kurt Eiler Stolt |
| Adjunkt Birgit Brendstrup | Etfagskandidat Henning Knudsen |
| Adjunkt Svend Brendstrup | Gymnasieoverlærer Georg Færgemann |
| Adjunkt Jørgen Bødker | Gymnasieoverlærer Ruth Færgemann |
| Adjunkt Kresten Ejrnæs | Timelærer Aage Dam-Jensen |
| Adjunkt Erwin Fischer | Timelærer Merete Engel |
| Adjunkt Jens Galskjøt | Timelærer Else Gatzwiller |
| Adjunkt Svend Harder | Timelærer Gurli Hansen |
| Adjunkt Susanne Holten | Timelærer Inge Jensen |
| Adjunkt Bent Kraul Jensen | Timelærer Jørn Jeppesen |
| Adjunkt Ivar Lyhne | Timelærer Lone Jeppesen |
| Adjunkt Poul-Erik Nielsen | Timelærer Arne Robert Langner |
| Adjunkt Viggo Nielsen | Timelærer Peter Melgaard |
| Adjunkt Henrik Hatt Olsen | Timelærer Claus Steen Petersen |
| Adjunkt Erik Esben Pedersen | Timelærer Ingeborg Skriver |
| Adjunkt Hans Priemé | Timelærer Winnie Stolt |
| Adjunkt Åse Steenberg | |

Beretninger fra forskellige institutioner

Erhvervsvejledning

I skoleåret 1966/67 har den offentlige erhvervsvejledning under amtsarbejdsanvisningskontoret bistået ved den erhvervsorienterede undervisning for nogle afgangsklasser ved Køge kommunale skolevæsen, ligesom man har medvirket ved det studieorienterede møde på Køge gymnasium.

Der har været 42 nuværende og udskrevne elever fra Køge kommunale

skolevæsen til individuel erhvervsvejledning, disse har fordelt sig således:

| | drenge | piger |
|----------------------------|--------|-------|
| Fra Brochmands skole | 6 | 3 |
| Fra Søndre skole | 6 | 15 |
| Fra Tøxens skole | 2 | 1 |
| Fra Lellinge skole | 5 | 1 |
| Fra Køge gymnasium | 1 | 2 |
| | 20 | 22 |

Heraf har 2 elever været underkastet arbejdspsykologisk undersøgelse.

Samtlige skoler har haft eleverne i 8. og 9. klasserne udstationerede i erhvervspraktikpladser, ligesom der i år har meldt sig interesse fra realklassernes elever for dette, således at også et par realklasser til en begyndelse har benyttet sig af dette tilbud.

I erhvervspraktikken deltog elever fra i alt 11 klasser med tilsammen 50 drenge og 105 piger, eller i alt 155 elever, til hvilke der blev fremskaffet 245 praktikpladser, der fordeler sig således efter grupper:

| | drenge | piger |
|--------------------------------------|--------|-------|
| Landbrug, skovbrug og gartneri | 1 | 3 |
| Søfart og fiskeri | 1 | 0 |
| Håndværk og industri | 51 | 34 |
| Handel og kontor | 14 | 66 |
| Transport og service | 4 | 1 |
| Husholdning | 0 | 15 |
| Barne- og sygepleje | 0 | 36 |
| Hotel og restauration | 1 | 4 |
| Videregående uddannelser | 4 | 10 |

Det er kontorets indtryk, at der har været tilfredshed med den ordning for orienteringsdag vedrørende sygeplejeuddannelsen, der har fundet sted på sygeplejeskolen i Roskilde, hvorfor man håber, at denne kan fortsætte efter de samme retningslinier.

I forbindelse med vort arbejde vedrørende de forskellige erhvervspraktikophold m. v. ønsker vi også herigennem gerne at rette en tak til alle de institutioner, firmaer, kontorer, butikker, værksteder samt enkeltpersoner, der til stadighed viser deres velvilje ved vederlagsfrit at stille sig til rådighed for vore erhvervspraktikøgende unge fra skolerne, der herigennem får mulighed for at opleve det erhvervsliv, der venter dem, når skolens arbejde er overstået.

Samtidig føler vi trang til at takke for udvist samarbejde med skolerne,

og skal i denne forbindelse gerne yderligere tilbyde os med erhvervsorienterede arrangementer, hvis der fra skolernes side måtte opstå behov herfor.

ORIENTERING

om sygeplejeuddannelsen
Møde for skoleelever

på SYGEPLEJESKOLEN ved ROSKILDE AMTS OG BYS SYGEHUS
Køgevej - Roskilde

1. Forevisning af sygehusafdeling.
2. Oplysning om:
 - a) sygeplejerskens opgaver
 - b) betingelser for optagelse
 - c) uddannelsens tilrettelæggelse
3. Møde med elever fra sygeplejeskolen.
4. Omvisning på skolen.

På mødet vil du få lejlighed til at stille spørgsmål. — Tænk over det nu — og gør notat om dine spørgsmål. — Tag blyant og papir med!

Sluttelig har vi den glæde at kunne meddele, at kontoret i Køge er flyttet til større og bedre lokaliteter i Ll. Kirkestræde 2, Køge. Vort telefonnummer er stadig Køge 1210.

Erhvervsvejlederens træffetid er hver onsdag kl. 15.00—17.30 på ovennævnte adresse eller efter telefonisk aftale på eventuelt andet tidspunkt.

P. Hansen

/ K. Dyregaard.

Skolebibliotekerne

Køge Kommunes Børnebiblioteker, der er en afdeling af Køge Bibliotek, består af børnebiblioteket i Kirkestræde samt skolebibliotekerne ved byens tre skoler, omfattende udlån, læsestue, klassehåndbiblioteker, classesæt og lærerbibliotek.

Efter byrådsvalget i marts 1965 nedsatte skolekommissionen et skolebiblioteksudvalg, der er rådgivende for kommunens skole- og biblioteksmyndigheder i spørgsmål vedrørende skolebibliotekerne. Udvalget består af 10 medlemmer med byrådsmedlem Arne Petersen som formand.

Endvidere har biblioteksudvalget og skolekommissionen i forening nedsat et bogudvalg bestående af overbibliotekaren, den ledende børnebibliotekar, skolebiblioteksudvalgets formand samt samtlige skolebibliotekarer. Dette udvalg har på sine månedlige møder drøftet indkøbet til de forskellige afdelinger, herunder også indkøb af classesæt samt bøger til lærerbibliotekerne, hvis administration og vedligeholdelse efter den nye bibliotekslov påhviler det kommunale bibliotek.

Børnene fra 2. klasse og opefter kan vælge mellem udelukkende at låne på deres skolebibliotek eller at få et fælleslånerkort på børnebiblioteket, således at de kan skifte mellem lån de to steder.

Statistik over skolebibliotekernes bogbestand og benyttelse:

| | Lærer- bibliotek | Øvrige bogbestand | Udlån | Læsesals- besøg |
|--------------------------|---------------------|----------------------|--------|--------------------|
| Brochmands skole | 318 | 617 | | |
| Søndre skole | 269 | 5.166 | 12.020 | 540 |
| Tøxens skole | 696 | 6.820 | 16.401 | 603 |
| I alt 1966/67 | 1.283 | 12.603 | 28.421 | 1.143 |
| I alt 1965/66 | 1.197 | 12.478 | 30.467 | 1.305 |
| I alt 1964/65 | | 12.085 | 26.752 | 1.343 |

Klassesætsamlingen på de 3 skoler omfatter i alt 835 sæt med et samlet bindtal på 17.706 bind. Sættene er fordelt således: Brochmands skole 222 sæt, Søndre skole 238 sæt og Tøxens skole 375 sæt.

Skolebibliotekarer: Lærer Jens Rasmussen (Brochmands skole), overlærer E. Mortensen (Søndre skole) og overlærer Aksel Jensen (Tøxens skole).

Den 1. oktober 1966 trådte overlærer Knud Larsen tilbage efter 17 års virke ved skolebiblioteksvæsenet i Køge, de sidste 8 år som skolebibliotekar ved Brochmands skole. Vi siger overlærer Larsen tak for de mange års indsats for børn og bøger og byder lærer Rasmussen velkommen til samarbejdet.

Sv. Aa. Jensen.

Børnebogsugen 1966

7.—13. oktober afvikledes den 3. landsomfattende børnebogsuge. Også i Køge markeredes den på mange måder. Det centrale arrangement var udstillingen af ca. 500 børnebøger på børnebiblioteket. Denne udstilling besøgte om formiddagen af alle byens skoleklasser fra 2.—7. skoleår og var ellers tilgængelig i bibliotekets åbningstid. Udstillingen blev omfattet med stor interesse, særlig af børnene, men også mange voksne kom og så på bøgerne om eftermiddagen.

Hver eftermiddag i ugens løb var der eventyrtime, hvor fru pastor Madsen, fru Regitze Müller, fru Inger Bjerre og lærer Bent Madsen læste op. Tilstømningen blev så stor, at oplæsningen måtte forlægges til bibliotekets foredragsal. Fredag aften var der desuden filmforevisning for de 11—15-årige. Lørdag den 9. var der optog gennem byen med skoleorkesteret i spidsen og børn udklædt som børnebogsfigurer (kostumer skabt af fru Nancy Nielsen). Optøget sluttede på Søndre skole, hvor skuespilleren Louis Miehé-Renard kom og underholdt en stopfyldt sal. Torsdag afsluttedes børnebogs-

ugen med en festlighed på Søndre skole, hvor elever fra skolen under lærerinde, fru Fogsgaards instruktion opførte Astrid Lindgrens komedie »Hovedsagen er, at man er rask«. Skuespillerne høstede varmt bifald for deres præstationer. Derefter var der en lille sangafdeling med Brochmands skoles dygtig pigekor under ledelse af organist Erik Hansen, og til slut var der præmieuddeling til vinderne af forskellige konkurrencer. Præmierne var dejlige børnebøger stillet til rådighed af byens boghandlere. Boghandlerne havde i øvrigt også markeret børnebogsugen på forskellig vis, bl. a. ved hver at overlade et vindue til en skoleklasse, der så rigtig udfoldede sig som vinduesdekoratører. Da der kun er tre boghandlere, havde Lellinge skole fået lov til at benytte montren i bibliotekets forhal.

For forældre og andre interesserede var der onsdag aften, den 12., arrangeret foredrag ved forfatteren Preben Ramløv, der interessant og inspirerende fortalte om »Børn og digtning« og om sine oplevelser som instruktør af radioens skolescene.

Børnebogsugen blev en overvældende succes for børnenes vedkommende. Mange mennesker var blevet ulejliget, men takket være en enestående velvilje og forståelse fra alle sider forløb det hele på bedste måde.

Grethe Birk Andersen.

Skolebio og skolescene

Skolebio har igen i år været delt i tre hold. Yngste holds film: »Hesten uedn hoved«, »Venus fra Vestø«, »Drengen og delfinen« og »Ballade i butikken« har været set af 960 elever og 56 lærere.

Mellemholderet har set følgende film: »Sheriffen«, »Julius Cæsar«, »Den sidste chance« og »Den tavse mand« og bestod af 364 elever og 36 lærere.

Ældste holds film har været: »Julius Cæsar«, »7 dage i maj«, »Sejr eller nederlag« og »Barnevognen«. De har været set af 375 elever og 46 lærere.

Landsskolescenen har kun haft forestillinger for de alleryngste og har derfor ikke været i Køge. Efterårsforestillingen i år bliver »Andorra« som 5. klasserne ikke har adgang til, og forårsforestillingen »Jomfru på knæ«.

Jobs. Jørgensen.

Køge skolevæsens 8. idrætsdag

Atter i år så udvalget sig nødsaget til at undlade fællesmarchen gennem byen; men de lokale trafikforhold i forbindelse med det voksende antal elever gjorde, at udvalget ikke turde tage den trafikale risiko, der er forbundet med en sådan masse-march. Indmarchen fra idrætshallen til stadion forløb planmæssigt på en værdig og smuk måde med Køge Skoleorkester i spidsen.

De forskellige discipliner kunne afvikles planmæssigt, skønt det kneb med at skaffe plads til de mange idrætsudøvere. Stævnets korte tidsfrister bevirkede, at mange klassers boldspil og atletik faldt sammen, og mange elever så sig nødsaget til at skulle vælge mellem boldspil og atletik.

Til boldspillene var tilmeldingen 100 procent, hvorimod det kneb med tilmeldingerne til atletik. Da der dertil kom, at flere tilmeldte undlod at stille op, var der ikke det samme liv på banerne, som der har været tidligere. Udvalget konstaterede f. eks., at det måtte kåre en vinder uden konkurrenter. Udvalget beklager denne tendens, som det dog håber skyldes omstændigheder, der kan rettes inden næste idrætsdag. Nedenstående oversigt illustrerer forholdene. Her bør man dog tage i betragtning, at Lellinge skole på grund af sit ringe elevantal ligger langt bedre, end tallene viser. For at kunne deltage i så meget som muligt, havde skolen i ordets egentlige forstand skrabet bunden.

Drenge

| | Må tilmelde | Antal tilmeldte | % tilmeldte ca. |
|--------------------------|-------------|-----------------|-----------------|
| Søndre skole | 45 | 22 | 49 |
| Tøxens skole | 41 | 29 | 71 |
| Brochmands skole | 39 | 38 | 97 |
| Lellinge skole | 14 | 4 | 28 |
| Køge gymnasium | 22 | 14 | 64 |

Piger

| | | | |
|--------------------------|----|----|----|
| Søndre skole | 35 | 19 | 54 |
| Tøxens skole | 32 | 23 | 72 |
| Brochmands skole | 29 | 9 | 31 |
| Lellinge skole | 10 | 5 | 50 |
| Køge gymnasium | 12 | 7 | 58 |

Muligheder for at træne til idrætsdagen må siges at være særdeles fine for boldspillenes vedkommende. Anderledes ligger det for mulighederne i atletik. Brochmands- og Tøxens skole må nøjes med de på stadion værende anlæg, hvilket vil sige, at begge skoler råder over 1 højdespringsgrav, 1 længdespringsgrav og må deles om løbebanen. Det er værd at bemærke, at der faktisk på visse tider er fire klasser, der kæmper om at komme til, to (drenge og piger) fra Brochmands skole og to (drenge og piger) fra Tøxens skole. Dertil kommer, at stadions idrætsanlæg naturligvis ikke kan anvendes de dage, hvor der skal streges op og gøres klar til andre atletikstævner.

Roskilde skolevæsen udkæmpede returkampe i langbold, håndbold og fodbold.

| Drengene | Søndre | | Tøxens | | Broch- mands | | Lellinge | | Gym- nasiet | |
|---------------------------|----------------|-------------|----------------|-------------|-----------------|-------------|----------------|-------------|----------------|-------------|
| | antal tilm. | må tilm. | antal tilm. | må tilm. | antal tilm. | må tilm. | antal tilm. | må tilm. | antal tilm. | må tilm. |
| 80 m 6. kl. | 3 | 3 | 4 | 5 | 2 | 2 | 1 | 1 | — | — |
| 80 m 7. kl. | 2 | 4 | 2 | 2 | 4 | 3 | 0 | 1 | — | — |
| 80 m 8. kl. Ir | 0 | 3 | 2 | 3 | 4 | 3 | — | — | 1 | 1 |
| 100 m 9. kl. IIr | 0 | 3 | 0 | 2 | 3 | 3 | — | — | 2 | 2 |
| 100 m 10. kl. IIIr | 2 | 2 | 1 | 1 | 0 | 1 | — | — | 1 | 1 |
| Stafetløb 5. kl. | 1 | 1 | 1 | 1 | 1 | 1 | 0 | 1 | — | — |
| Stafetløb 8. kl. Ir | 0 | 1 | 0 | 1 | 1 | 1 | — | — | 1 | 1 |
| Højdespring 6. kl. | 2 | 3 | 5 | 5 | 2 | 2 | 0 | 1 | — | — |
| Højdespring 7. kl. | 2 | 4 | 2 | 2 | 3 | 3 | 1 | 1 | — | — |
| Højdespring 8. kl. Ir | 0 | 3 | 2 | 3 | 4 | 3 | — | — | 1 | 1 |
| Højdespring 9. kl. IIr | 1 | 3 | 0 | 2 | 3 | 3 | — | — | 0 | 2 |
| Højdespring 10. kl. IIIr | 2 | 2 | 0 | 1 | 0 | 1 | — | — | 1 | 1 |
| Længdespring fri tilm. | 2 | 3 | 0 | 3 | 3 | 3 | 1 | 3 | 1 | 3 |
| Længdespring 10. kl. IIIr | 3 | 4 | 4 | 4 | 2 | 4 | — | — | 0 | 4 |
| Kuglestød | 0 | 4 | 4 | 4 | 4 | 4 | 1 | 4 | 4 | 4 |
| Distanceløb | 2 | 2 | 2 | 2 | 2 | 2 | 0 | 2 | 2 | 2 |
| | 22 | 45 | 29 | 41 | 38 | 39 | 4 | 14 | 14 | 22 |
| Piger | | | | | | | | | | |
| Boldkast 4 fra hver skole | 4 | 4 | 2 | 4 | 0 | 4 | 2 | 4 | 3 | 4 |
| Højdespring 6. kl. | 0 | 3 | 2 | 5 | 0 | 2 | 0 | 1 | — | — |
| Højdespring 7. kl. | 1 | 4 | 2 | 2 | 1 | 3 | 0 | 1 | — | — |
| Højdespring 8. kl. Ir | 2 | 3 | 2 | 3 | 1 | 3 | — | — | 0 | 1 |
| Højdespring 9. kl. IIr | 2 | 3 | 1 | 2 | 0 | 3 | — | — | 0 | 2 |
| Højdespring 10. kl. IIIr | 1 | 2 | 1 | 1 | 0 | 0 | — | — | 0 | 1 |
| Stafetløb 6. kl. | 1 | 1 | 1 | 1 | 1 | 1 | 0 | 1 | — | — |
| Stafetløb 5. kl. | 1 | 1 | 1 | 1 | 0 | 1 | 1 | 1 | — | — |
| 60 m 10. kl. IIIr | 1 | 2 | 1 | 1 | 1 | 1 | — | — | 1 | 1 |
| 60 m 9. kl. IIr | 2 | 3 | 1 | 2 | 1 | 3 | — | — | 2 | 2 |
| 60 m 8. kl. Ir | 2 | 3 | 3 | 3 | 0 | 3 | — | — | 1 | 1 |
| 60 m 7. kl. | 1 | 3 | 2 | 2 | 2 | 3 | 1 | 1 | — | — |
| 60 m 6. kl. | 1 | 3 | 4 | 5 | 2 | 2 | 1 | 1 | — | — |
| | 19 | 35 | 23 | 32 | 9 | 29 | 5 | 10 | 7 | 12 |

Resultaterne de to skolevæsenet imellem blev:

| | I Roskilde | I Køge | Vinder |
|----------------|------------|--------|----------|
| <i>Drenge</i> | | | |
| Håndbold | 7— 9 | 9— 8 | Køge |
| Fodbold | 0— 3 | 3— 3 | Køge |
| <i>Piger</i> | | | |
| Håndbold | 12—15 | 4—19 | Roskilde |
| Langbold | 46—29 | 44—64 | Roskilde |

Umiddelbart før stævnets afslutning fik de respektive vindere overrakt pokalerne.

De øvrige resultater:

Fodbold

Fodbold 5. klasse: Søndre skole

Fodbold 6. klasse: Tøxens skole

Fodbold 7. klasse: Tøxens skole

Fodbold 8. klasse: Søndre skole

Fodbold 9. klasse: Gymnasiet

Atletik (dreng)

80 m løb 6. klasse: Michael Vind, Brochmands skole

80 m løb 7. klasse: Ole Svendsen, Tøxens skole

80 m løb 8. klasse (1. r): Preben Christoffersen, Brochmands skole

100 m løb 10. klasse (3. r): Lars Pedersen, Søndre skole

100 m løb 9. klasse (2.): Bjarne Jensen, Brochmands skole

Stafetløb, 6×60 m, 5. klasse: Tøxens skole (56.0)

Stafetløb, 6×60 m, 8. klasse (1. r): Brochmands skole (60.2)

Højdespring 6. klasse: Michael Vind, Brochmands skole

Højdespring 7. klasse: Jens Scheffmann, Søndre skole

Højdespring 8. klasse (1.r): Jens Jeppesen, Brochmands skole

Højdespring 9. klasse (2. r): Carsten Nielsen, Brochmands skole

Højdespring 10. klasse (3. r): Leif Rasmussen, Søndre skole

Længdespring 9. klasse: Bjarne Jensen, Brochmands skole

Længdespring 10. klasse: Leif Rasmussen, Søndre skole

Kuglestød: Bjarne Jensen, Brochmands skole

Distanceløb: Lars S. Pedersen, Søndre skole

Boldspil (piger)

Rundbold 5. klasse: Søndre skole

Langbold 6. klasse: Lellinge skole

Langbold 7. klasse: Brochmands skole
Langbold 8. klasse (1. r): Tøxens skole
Langbold 9. klasse (2. r): Gymnasiet

Atletik (piger)

60 m løb 6. klasse: Lonnie Ravn, Brochmands skole
60 m løb 7. klasse: Annette Johansen, Tøxens skole
60 m løb 8. klasse (1. r): Lone Carlsen, Tøxens skole
60 m løb 9. klasse (2.r): Vicki Andersen, Søndre skole
60 m løb 10 klasse (3. r): Susanne Tirping, Brochmands skole
Stafetløb, 6×60 m, 5. klasse: Søndre skole
Stafetløb, 6×60 m, 6. klasse: Brochmands skole
Højdespring 10. klasse (3. r): Hjørdis Petersen, Søndre skole
Højdespring 9. klasse (2. r): Joan Stribolt, Tøxens skole
Højdespring 8. klasse (1. r): Merete Iversen, Tøxens skole
Højdespring 7. klasse: Birthe Mortensen, Brochmands skole
Højdespring 6. klasse: Lisbeth Rasmussen, Tøxens skole
Boldkast, 4 fra hver skole: Judy Hansen, Gymnasiet

Ovrrækkelse af pokaler, nåle og diplomer foregår på de respektive skoler.

Trods de nævnte besværligheder er de udvalgets opfattelse, at elever og lærere er glade for idrætsdagen, og udvalget benytter hermed lejligheden til at takke dem og alle andre, der har været med til at skabe den rette stemning og ånd på denne festdag.

Poul Rendrup.



Orkestrets bestyrelse skifter sjældent sammensætning. Men efter generalforsamlingen 1966 trak blomsterhandler Chr. Simonsen sig tilbage som formand for orkestret og »Køge skoleorkestrets venner«, idet han dog lovede at forblive i bestyrelsen endnu et år. Ved generalforsamlingen 1967 gik Chr. Simonsen ud af bestyrelsen som bebudet.

Chr. Simonsen har i alle de 10 år, han har været formand, været en dynamisk kraft og har således betydet uhyre meget for orkestrets trivsel. Som tak for hans altopofrende og uegennyttige arbejde er han blevet udnævnt til æresmedlem.

Pladsen som orkestrets formand har siden september 1966 været besat

med fuldmægtig i Nationalbanken Hans Frank Hansen, der som sin forgænger helt og fuldt går ind for det store arbejde at lede alle praktiske gøremål inden for KSO.

Som sædvanlig er afgående elever blevet udskiftet med nye, der glæder sig til at virke sammen med kammeraterne i orkestret.

Årets store begivenhed var rejsen til Burgsteinfurt i Westphalen, hvor orkestret traf sammen med og spillede sammen med to tyske, et norsk og et svensk orkester. Anledningen var 100-års jubilæum for Schülerkapelle Gymnasium Arnoldinum i Burgsteinfurt, som vi har haft forbindelse med i 10 år. Vi havde et strengt program med ni koncerter på syv dage, men vi blev mange oplevelser rigere.

Medens jeg skriver disse linier, får jeg meddelelse om, at vor gamle, afholdte musiklærer A. Johs. Poulsen er afgået ved døden, 71 år gammel. Hr. Poulsen var et fint menneske og en meget dygtig lærer, der var særdeles afholdt af sine elever og af alle os andre, som havde kendt ham i 10 år. Vi vil altid bevare hans minde i taknemmelighed.

Vor dygtigt arbejdende bestyrelse vil jeg gerne takke for endnu et års fint arbejde, ligesom jeg på børnenes og mine egne vegne gerne vil udtrykke min oprigtige tak for hjælp og støtte fra byens styrelse, banker og andre institutioner samt den interesserede skare, der danner »Køge skoleorkestrets venner«.

Mogens Koefoed.

Skolebespisning 1966-67

Indkøbt:

Mælk: 222.443 kvarte liter

Vitaminpiller: 180.000 stk.

| | |
|-------------------------------------|-----------|
| Samlet udgift | 80.226,46 |
| ÷ betaling for udenbys elever | 697,59 |
| | <hr/> |
| | 79.528,87 |
| Refusion fra staten | 19.279,38 |
| | <hr/> |
| Nettoudgift | 60.249,49 |

Skolesvømningen

Skolesvømningen har i år været begunstiget af meget fint vejr og betydeligt bedre undervisningsforhold end de foregående år, hvilket har resulteret i en ussædvanlig høj mødeprocent, især hos 3.—4. klasserne. Desværre har hård østenvind og deraf følgende kraftig understrøm nogle dage hindret undervisning af ikke-svømmere og kun tilladt disse at få en dukkert i bøl-

gerne. Disse barske forhold forsinker naturligvis eleverne i deres forsøg på at lære at svømme, men giver dem samtidig — hvad der er af meget stor betydning — en klar forestilling om de farer, og vanskeligheder, som de kan komme ud for, når de går i havbad.

Antallet af aflagte prøver er 239 (mod 230 i 1966) heraf er 152 Dansk Svømmeforbunds 200 meter-prøve. Godt 600 elever har været tilmeldt og med de i år bedre forhold og en forhåbentlig fremover velvillig indstilling fra de bevilgende myndigheders side, tror jeg, vi kan se skolesvømningens fremtid i møde med optimisme.

Lone Jeppesen.

Skolelægen i Køge

Skolelægearbejdet har i det forløbne år omfattet

| | |
|----------------------------|-------------|
| Gymnasiet | 421 elever |
| Søndre skole | 661 elever |
| Brochmands skole | 584 elever |
| Tøxens skole | 577 elever |
| Lellinge skole | 81 elever |
| Børnehaveklasser | 60 elever |
| I alt | 2384 elever |

I den skematiske indberetning er opgjort de tilfælde af afvigelser fra normaltilstanden, der er påtruffet. Den er afgivet særskilt og indgår ikke i denne redegørelse.

Arbejdet omfatter i øvrigt talrige indberetninger, henvisninger til behandling, til pædagogiske forholdsregler, samråd med disse og forældre, hjemmets læger, andre institutioner, korrespondance til mange sider og meget mere.

En rationalisering af skolelægearbejdet har været under debat. Der er af født af, at det har knebet med fornøden sundhedsplejerskehjælp. Her må én sundhedsplejerske klare arbejdet med knap 2400 børn. Efter 1. august 1967 2488 elever. Det er klart for mange. Flere steder har det også knebet med tilgangen af skolelæger.

Man har foreslået at nøjes med undersøgelse kun på 1.—4. og 7. klassetrin som helhed, og i de mellemliggende årgange kun årligt at kontrollere de børn, der har frembudt problemer.

Forslagets svaghed er, at tilsynet let bliver for flygtigt og at der i de lange intervaller kan optræde upåagtede mangler, før noget foretages. Diskriminering er heller ikke altid tilfredsstillende. En klasse er en flok med flokens samhørsfornemmelse. Desuden er de problemløse børn lidet tidsrøven- de i det daglige arbejde.

Måske skulle man snarere overveje at drage mere elementær almindelig behandling af traktable smålidelser ind under arbejdet. Systemet med henvisninger er tidsrøvende for alle parter. Børnene kan ikke få ledsager til læge i disses konsultationstider, når forældrene er på arbejde og under alle omstændigheder vil der spares tid i lægernes venteværelser.

Antagelig vil skolelægen ikke spare megen tid, men andre ville. Ligeledes kunne skolelægen hurtigere supplere påtrufne mangler i vaccinationsstatus ved at give de manglende straks, end ved at sidde og skrive henvisning og dernæst kontrollere, hvordan de efterkommes.

Hensynet, at hjemmets læge skal være underrettet, kunne klares ved meddelelser om gjorte iagttagelser og instituerede behandlinger.

Dette falder i tråd med, at man i skolen, uden at overse eller negligere reelle helbredsmangler, må vogte sig for unødige eller sagligt dårligt motiverede henvisninger, der formålsløst belaster de instanser, der henvises til.

Denne sortering og dette skøn er krævende og jeg opfatter det både som vanskeligt og væsentligt.

Tiden forekommer mig ensidigt indstillet på at granske og analysere de såkaldte problembørn. Man må ikke glemme de normale børn for de afvigende. De normale er så langt hovedparten og det er noget centralt og væsentligt.

Vanskelige børn er nok ikke så vanskelige, som man måske gør dem, men de kan måske blive det, hvis man alt for ihærdigt stempler dem som aparte og afvigende og behandler dem som sådanne.

Selvsagt kræver de, der virkelig har vanskeligheder særforanstaltninger, men alt for megen teoretiseren om adfærd, miljøskade, årsager til skulken, retardering på det ene eller andet område både fysisk og psykisk, må beherskes af sund kritik og skepsis og ikke føre til overdriveleser.

Børn har en stor tilpasningsevne, som man bør lade dem udvikle. Selv de, der med et grimt ord kaldes handicappede, fysisk, psykisk, på syn, hørelse, førlighed, en »retardering« eller hvad man kan nævne, bør så langt som muligt have lov at udvikle og tilpasse sig til at klare sig på lige fod med andre, ellers svigter måske deres sociale og psykiske tilpasning til skolegangen og livet.

I december 1966 vistes en film om børns vækst og udvikling for en kreds af pædagoger.

Kort refereret viste filmen, idet man sammenstillede en række foto, røntgenbilleder, andre målinger og undersøgelser gjort med et halvt års mellemrum, under ganske identiske vilkår og statistisk gjort repræsentative, kontinuerligt den typiske normale udvikling i alle sine faser for henholdsvis drenge og piger. Alle målelige faktorer, der indgår i helhedsbilledet, blev sammenstillede.

Gennem de sidste 100 år har udviklingen undergået dybtgribende ændringer, som stadig fortsætter.

Puberteten sætter tidligere ind.

For drenge nås fuld fysisk modenhed i 18 års alderen. For piger 1½ år tidligere. Omkring 1870–80 skete det først omkring 25 års alderen. — Dette har sundhedsmæssige, sociologiske og pædagogiske konsekvenser.

Variabiliteten illustreres ved sammenligning af 12-årige piger og 14-årige drenge.

Vækstintensiteten, accelerationen, findes størst i de første leveår og i puberteten med en mellemliggende rolig periode.

Med højde-vægt kurver som illustration påviser man, at alle andre sider af udviklingen følger samme linje, så som udholdenhed, i sportspræstationer, muskelkraft, følelsesliv, psyke, intelligensudvikling, dømmekraft, modenhed og måske også evne for tillæring i skole og i livet, med koncentration og udholdenhed i uddannelse osv.

Med hensyn til variabiliteten viste man, at en 12-årig pige retteligt kan sidestilles med en 13½-årig dreng og at man inden for samme kronologiske alder for piger og drenge kunne finde en forskel i udvikling på eller over 3 år.

Man kan gisne forskelligt om årsagerne til denne acceleration gennem de sidste 100 år — på et eller andet tidspunkt stopper det vel. Træerne vokser ikke ind i himmelen, som man siger.

Sammenligningsmaterialet stammer fra engelske undersøgelser fra de sidste 200 år og fra skandinaviske fra 1880.

Perspektivet ligger i, at man ikke har indskrænket sig til blot at måle højde og vægt og pubertetsindsætning, men har inddraget andre målbare størrelser samt psykiske og psykotekniske undersøgelser.

For vel mere end 50 år siden formede professor Schjødt (Oslo-frokostens fader) sin these om, at det fysisk tidligt og gunstigt udviklede barn også lå forrest på andre områder.

Tager man altid tilstrækkelig hensyn til dette? Det er nok en biologisk lov.

Bisgaard-Frantzen.

Skoletandklinikken

I skoleåret 1966–67 er der eftersat og behandlet 1646 børn, igen en stigning fra forrige år. — Desværre har man af flere grunde fra dette skoleårs begyndelse måttet udelukke 8. og 1. real klasserne fra behandling på skoletandklinikken. Befolkningsstilvæksten i Køge og den begrænsede kapacitet på de gamle klinikker på Tøxens skole, har medført, at man ikke kan blive ved med at øge arbejdsbyrden. Heldigvis er der nu udsigt til meget bedre arbejdsforhold, idet Køge kommune i tilknytning til den nye Ellemarksskole

bygger en stor skoletandklinik, der skal være hovedklinikken. Man vil bibeholde to klinikker på Tøxens skole af hensyn til eleverne på Tøvens og Brochmands skole. Dog skal der foretages en gennemgribende modernisering af de gamle klinikker, inden man kan fortsætte her.

Som bekendt har Køge kommune påbegyndt skoletandpleje for skolebørnene i Lellinge. Før vi begyndte arbejdet på Lellinge skole blev alle elevernes forældre indbudt til et informationsmøde, hvor jeg fortalte om skoletandplejens virke og mål samt viste Dansk Tandlægeforenings film »Tand for Tand«, der omhandler tandforholdene på børn i 1. klasse i en sjællandsk byskole. Den viser samme forhold, som vi ser dem på Køge skoletandklinik, sommetider pæne tænder, somme tider rædselsfuldt dårlige tænder. Denne film blev også vist for de store elever, for at gøre dem begribeligt, hvor galt det kan gå, hvis tænderne ikke bliver passet. Inden arbejdet med de små fra 1. klasse blev begyndt på klinikken, besøgte jeg dem i deres klasse i Lellinge, og vi snakkede hyggeligt om, hvordan vi kan få sunde og rene tænder. Formålet med dette besøg er også, at børnene lærer mig at kende, inden det første besøg på klinikken. Desværre har det ikke været muligt at tage alle Lellinge skoles elever i behandling, da vi af erfaring ved, at hvor der ikke har været skoletandpleje, har langt den overvejende del af børnene ikke gået til systematisk tandbehandling, og vi har hverken personale eller plads til at foretage denne sanering. Vi er begyndt med 1. klasse og tager så hvert år et klassetrin mere med.

På alle elever fra 1. til 7. klasse udføres der en forebyggende tandpleje, idet mine to hjælpere, fru Inge Nielsen og fru Rosa Olsen indøver korrekt tandbørstning med efterfølgende fluorskylning. — Jo renere tænder, jo færre huller. — Vi indskærper børnene at gå til eftersyn hos tandlægen hvert halve år. Kommunen giver et tilskud pr. barn på 60,00 kr. om året, og sygekassen betaler den sædvanlige andel af tandlægehonoraret, så jeg tror ikke, at Lellinge-børnene af økonomiske grunde behøver at afholdes fra at søge tandbehandling. Ved det månedlige besøg på Lellinge skole ser vi, at alt for mange elever ikke får noget gjort ved tænderne, og det er synd for børnene. Ingen forældre kan forudse, hvor stor betydning det får for deres voksne datter eller søn, at de har deres egne tænder.

Skoletandplejen i Køge har i lighed med tidligere år foruden den direkte konserverende tandpleje i følge oversigten også omfatter oplysende foredrag med filmforevisning. Der er lagt stor vægt på det forebyggende arbejde blandt andet fluorskylning hver 14. dag i klasserne. Denne profylakse står umiddelbart for en udvidelse. Det er en almindelig erfaring indenfor dansk skoletandpleje, at børnene gennemgående børster deres tænder utilstrækkeligt. For at opnå den størst mulige virkning af fluorskylningen, er det en betingelse, at tændern er absolut rene. Derfor må man indlede fluorskylningen

Oversigt over tandforholdene hos eleverne i 1. klasserne

| | Antal børn | Børn der tidligere har fået tandbeh. | Børn med fejlfri tænder | 1. blivende kindtand (6 års tanden) | | | | | | Mælkekintænder | | | | | |
|---|------------|--------------------------------------|-------------------------|-------------------------------------|-------------|---------------|--|---|-------------------|-----------------|-------------|---------------|--|---|-------------------|
| | | | | Antal frembrudte | Fejlfri | Caries simpl. | Tænder så stærkt angrebet, at de skal nerve- el. rodbeh. | Tænder så stærkt angrebet, at de ikke kan bevares | Fjernet tidligere | Antal til stede | Fejlfri | Caries simpl. | Tænder så stærkt angrebet, at de skal nerve- el. rodbeh. | Tænder så stærkt angrebet, at de ikke kan bevares | Fjernet tidligere |
| % | 204 | 68 33,3 | 3 1,49 | 727 | 264 40,5 | 424 58,3 | 7 0,9 | 2 0,3 | 0 | 1385 | 289 20,9 | 803 57,97 | 83 5,98 | 210 15,15 | 150 |

Oversigt over hele den systematiske behandling i året 1966-67

| Antal børn | Konsultationer | Fyldte flader | | Ekstraktioner på grund af caries | | | | orthodenti | | Nerve- og rodkanalbehandling | | Injektioner (bedøvelser) | Rensning | Tandkødsbehandling | Røntgen | Operationer | Mindre tandreguleringer | Støttefyldninger | Andre behandlinger |
|----------------------|----------------|-----------------|-------------|----------------------------------|-------------|------------------|-------------|-----------------|-------------|------------------------------|-----|--------------------------|----------|--------------------|---------|-------------|-------------------------|------------------|--------------------|
| | | Blivende tænder | Mælketænder | Blivende tænder | Mælketænder | Tandudtrækninger | | | | | | | | | | | | | |
| | | | | | | Blivende tænder | Mælketænder | Blivende tænder | Mælketænder | | | | | | | | | | |
| 1. klasser 204 | 485 | 754 | 1044 | 14 | 236 | 1 | 6 | 3 | 22 | 385 | 71 | 35 | | | | 7 | | | 118 |
| Øvr. klasser 1442 | 738 | 1882 | 535 | 15 | 279 | 40 | 14 | 9 | 11 | 270 | 236 | 25 | 328 | 5 | 11 | 1 | | | 290 |
| Ialt 1646 | 1223 | 2636 | 1579 | 29 | 515 | 41 | 20 | 12 | 33 | 655 | 307 | 25 | 363 | 5 | 18 | 1 | | | 408 |

med indøvelse af en tilbundsående tandbørstning. Det profylaktiske hygiejneprogram er tænkt gennemført en gang månedlig i stedet for nu hver 14. dag.

Det kan med tilfredshed konstateres, at samarbejdet mellem skole, hjem og skolerandklinik gennem de sidste år er bedret betydeligt. Mange forældre og også mange lærerinder og lærere har tilkendegivet deres positive indstilling for det arbejde, som udføres på klinikken; men det har også skortet noget med forståelsen for den afbrydelse i timerne, dvs. den tid, som vi skal bruge til det forebyggende arbejde, nemlig 20 minutter til ½ time pr. måned. Skoletandplejen bestræber sig på mindst muligt at forstyrre undervisningen, men på den anden side har skoletandlægen pligt til at drage nytte af de fremskridt og erfaringer, som man har høstet på tandlægehøjskolerne og skolerandklinikkerne landet over til gavn for vore børn i Køge.

Til slut vil jeg bede om, at alle henvendelser så vidt muligt sker mellem 8 og 9 enten pr. telefon 1257 eller på klinikken.

Elisa Crone.

Beretning fra Køge ungdomsskole

Ungdomsskolen begyndte sæsonen med indledningsaften mandag den 12. september 1966 på Brochmands skole og sluttede med afslutningsfest lørdag den 1. april på Søndre skole.

Der har i år været tilmeldt 223 elever, nemlig 118 piger og 105 drenge. 79,4 procent af de tilmeldte elever gennemførte undervisningen, og skolen kunne slutte med et elevtal på 177, 93 piger og 84 drenge.

Som en følge af den forlængede undervisning, som nu er blevet det normale (endnu frivilligt), har ungdomsskolens elevklientel i de senere år ændret karakter, således at elever, der i forvejen er skolesøgende, i dag dominerer i ungdomsskolen. Yderligere er der i Køge, som den første by i landet, i år indledt et snævert samarbejde mellem folkeskolen og ungdomsskolen om valgfrie fag i 8., 9. og 10. klasse. Dette samarbejde, der foreløbig er godkendt som forsøgsordning, har været fulgt med stor interesse, ikke mindst af undervisningsministeriet. Ungdomsskolen har kunnet tilrettelægge undervisning i husgerning, sløjd og maskinskrivning for elever i folkeskolens 8. og 9. klasse og har derved kunnet bøde lidt på den i folkeskolen herskende lærerrationering, samtidig med at folkeskolens elever har taget del i ungdomsskolens klubvirksomhed og øvrige fritidsaktiviteter. De foreløbige erfaringer med samarbejdet går ud på, at forventningerne fuldt ud er indfriet, hvilket også er blevet bekræftet ved en rundspørge blandt eleverne.

Ungdomsskolens fagrækker og lærerkræfter har været:

| | | |
|----|-------------------------|---|
| 1 | produktionslære . . . | hr. Niels Jørgen Hansen |
| 3 | hybelkursus | fru B. Mortensen og fru B. Christensen |
| 2 | træsløjd | hr. Bent Frikke og hr. Walther Christensen |
| 4 | husgerning | fru E. Worm, fru B. Mortensen og fru B. Christensen |
| 2 | kjolesyning | fru G. Daaebjerg |
| 1 | barnepleje | fru G. Abrahamsson |
| 2 | værkstedslære | hr. Orla Hansen og hr. Edvin Nielsen |
| 2 | motorlære | hr. Orla Hansen og hr. Edvin Nielsen |
| 1 | engelsk | frk. Marianne Boserup |
| 1 | radioteknik | hr. Niels Jørgen Hansen |
| 1 | maskinskrivning . . . | hr. Preben Sander |
| 1 | tysk | frk. Marianne Boserup |
| 21 | hold | |

Skolens undervisning har omfattet 1284 timer, der fordeler sig således:

| | | | | | |
|-----------------------|-----|-----------------------|-----|-----------------------|----|
| husgerning | 380 | kjolesyning | 88 | engelsk | 60 |
| træsløjd | 132 | barnepleje | 46 | radioteknik | 48 |
| hybelkursus | 168 | værkstedlære . . . | 132 | maskinskrivning . . | 56 |
| produktionslære . . | 44 | motorlære | 86 | tysk | 44 |

Det gennemsnitlige fremmøde har været 9,6 elever pr. undervisningstime, dvs. 20 procent mere end lovens minimumskrav om 8 elever pr. time.

I tilslutning til den daglige undervisning har forskellige hold i vinterens løb besøgt:

- Gartnernes salgsforening, Køge
- A/S Hellekens, Køge
- A/S Københavns Pektinfabrik, Ll. Skensved
- A/S Georg Jensens pibefabrik, Ll. Skensved
- Børnehaven »Frændehus.
- Køge Mejeri

Beretningen skal slutte med en tak til ungdomsskolens myndigheder, tak til byens tre skoler, der beredvilligt har stillet lokaler til rådighed og tak til lærere, klubleder, klubmedarbejdere og elever for god indsats og godt samarbejde i den forløbne sæson. Da jeg med sæsonens udgang har ønsket at fratræde som ungdomsskolens leder, vil jeg gerne benytte denne lejlighed til at ønske min efterfølger, lærer Thomas Vejebæk, held og lykke med arbejdet.

Flemming Jensen.

Regnskab for Køge ungdomsskole 1966-67

| | | |
|---|-----------|-----------|
| Lærerløn | 35.952,20 | 24.004,20 |
| Lederhonorar | 5.856,26 | 2.928,13 |
| Rejsegodtgørelse | 888,48 | 592,32 |
| Husgerning | 2.558,54 | 1.279,27 |
| Hybelkursus | 2.048,50 | 1.024,25 |
| Produktionslære | 36,00 | |
| Træsløjde | 1.604,39 | |
| Kjolesyning | 677,22 | |
| Barnepleje | 35,50 | |
| Værkstedlære | 524,48 | |
| Motorlære | 58,25 | |
| Engelsk | 35,50 | |
| Maskinskrivning | 18,00 | |
| Tysk | 45,00 | |
| Radioteknik | 315,00 | |
| Div. undervisningsmat. | 214,03 | 871,32 |
| Fællesarrangementer | 849,30 | |
| Administration | 1.090,24 | |
| Div., udsendelse af tilbud, værktøjsvedligeholdelse | 1.232,90 | |
| I alt | 54.404,49 | 30.699,49 |
| ÷ refusion | 30.699,49 | |
| kommunal udgift | 23.341,00 | |

Kommunal udgift pr. elev: 23.341,00 kr. : 177 = 131,97 kr.

Beretning fra Køge ungdomsskoleklub

Klubben har været åben 48 aftener med et gennemsnitligt fremmøde på 55 elever pr. aften. I løbet af sæsonen har man beskæftiget sig med følgende aktiviteter: Billard, bordtennis, bob, kortspil og andre former for spil. Pigerne har haft mulighed for at arbejde med stoftryk, metalsmykker og juledekorationer.

I løbet af vinteren har vi afholdt fire tirsdagsballer med musik fra egne plader.

Fredag-aftenerne har været af mere oplysende karakter, idet programmet bl. a. har omfattet film, foredrag og underholdning.

Lørdag den 10. december fandt den store december-fest sted, hvor klubben stod for underholdning og udsmykning.

Klubbens egen julefest formede sig som en stor pakkefest, der forløb til alles tilfredshed. Foruden har vi haft et bankospil med mange fine æsker chokolade som præmier.

I løbet af sæsonen har vi holdt en del hyggeaftener, hvor vi over en kop kaffe har haft det rart sammen. I forbindelse med disse aftener har vi bl. a. arrangeret »top-tyve«. Til slut bør det nævnes at vi til nogle af disse arrangementer har haft inviteret Ølsemagle ungdomsklub.

I lighed med tidligere år vil jeg gerne bringe en tak til alle, der har vist ungdomsklubbens arbejde interesse i den forløbne sæson.

Ole Rasmussen.

Regnskab for Køge ungdomsskoleklub

| | | |
|------------------------------------|------------------|----------|
| Løn | 8.471,73 | 5.660,50 |
| Lederhonorar | 1.110,80 | 740,53 |
| Rengøring | 4.340,80 | |
| Vedligeholdelser | 494,17 | |
| Kontingent til ur | 275,00 | |
| Leje af billard | 550,00 | |
| Klubprogram | 441,30 | |
| Materialer | 468,21 | 234,10 |
| December- og afslutningsfest | 500,00 | |
| Kontorhold | 107,40 | |
| Samlede udgifter | 16.759,02 | |
| ÷ refusion | 6.635,13 | |
| Kommunal udgift | <u>10.123,89</u> | |

Oversigt over skolernes regnskab 1966-67

Folkeskolen

Lærere (lov nr. 156 af 7/6 1958):

Lærerløn inkl. faste overtimer og vederlag for timerreduktioner:

| | | | |
|--|--------------|------------|------------|
| Udgifter | 3.643.406,59 | | |
| Fragår: Tilskud fra statskassen | | | |
| Tilskud | 3.067.343,98 | 576.062,61 | |
| Udgifter til vikarer og faglærere: | | | |
| Udgifter | 244.391,98 | | |
| Fragår: | | | |
| Tilskud fra statskassen | 207.142,07 | 37.249,91 | |
| Ikke-refusionsberettigende udgifter: | | | |
| Inspektions- og tilsynshonorarer | 33.711,81 | | |
| Diverse | 7.684,73 | 41.396,54 | 654.709,06 |

Administration og pedeller m. v.:

| | | | |
|---|------------|-----------|------------|
| Administration: | | | |
| Lønninger | | 37.773,22 | |
| Kontorholdsudgifter | | 21.754,21 | |
| Andele i alm. administrationsudgifter | | 5.300,00 | |
| | | 64.827,43 | |
| Pedeller: | | | |
| Lønninger | 111.112,24 | | |
| Pensionsudgifter: | | | |
| Tilskud til pensionsfond 12.795,79 | | | |
| Bidrag til ATP | 864,00 | 13.659,79 | 124.772,03 |
| | | | 189.599,46 |

Skolebygninger, skolehaver og lærerboliger m. v.

| | | | |
|---|----------|------------|------------|
| Fast ejendom: Alm. vedligeholdelse | | 96.321,48 | |
| Inventar | | 90.495,27 | |
| Gas, elektricitet og vand - varme, herunder brændsel | | 76.731,09 | |
| Rengøring | | 265.460,69 | |
| Skatter, afgifter og forsikringer | | 13.918,91 | |
| | | 542.927,44 | |
| Fragår: | | | |
| Indtægter: Lejeindtægter af tjenesteboliger og skolejord m. v. | 8.091,43 | | |
| Lejeindtægt af lokaler, herunder lejeværdi af lokaler til ungdoms- og aftenskolen | 6.545,00 | 14.636,43 | 528.291,01 |

Undervisningsmidler, samlinger og flidspræmier:

| | | | |
|---------------------------|--|------------|------------|
| Undervisningsmidler | | 225.705,36 | |
| Samlinger | | 10.833,79 | 236.539,15 |

Andre udgifter:

| | | | |
|--------------------------------|--|-----------|--|
| Skolebadning | | 11.758,15 | |
| Lejerskoleophold | | 2.804,43 | |
| Skolerejser og udflugter | | 15.379,20 | |
| Idrætsdag | | 2.576,14 | |
| Leje af sportshallen | | 5.562,50 | |
| Diverse udgifter | | 32.060,70 | |

| | | |
|--|-------------------|---------------------|
| Skolekommissionen, møder og rejser | 9.477,14 | 79.618,26 |
| | | <u>1.688.756,94</u> |
| Fragår indtægter: | | |
| Tilskud fra statskassen: | | |
| Til 8. hovedskoleklasse samt 9. og 10. klasse | 23.040,00 | |
| Betaling for undervisn. af børn fra andre kommuner | 14.689,40 | |
| Andre indtægter: | | |
| Skolepenge | 30.580,00 | |
| Diverse | 1.913,70 | 70.223,10 |
| | | <u>1.618.533,84</u> |
| Forrentning og afskrivning: | | |
| Forrentning | 184.457,00 | |
| Afskrivning | 122.247,64 | |
| | <u>306.704,64</u> | |
| Fragår: | | |
| Tilskud fra statskassen vedr. skolelån | 6.430,44 | 300.274,20 |
| Stipendier: | | |
| Udgifter | 31.500,00 | |
| Fragår: | | |
| Tilskud fra Ungdommens Uddannelsesfond | 21.560,00 | 10.040,00 |
| Befordring af skolebørn til og fra kommunens skoler (lovbekg. nr. 332 af 31.-8. 1963 §§ 50 og 51a): | | |
| Udgift til befordring i medfør af § 50, stk. 2 .. | | 2.872,50 |
| Betaling for undervisning af kommunens børn i andre kommuners skoler: | | |
| Folkeskolen (lovbekg. nr. 332 af 31/8 1963 §§ 3, 51, stk. 2 og 51 a, stk. 5) | | 10.033,31 |
| Skolelæger m.v.: | | |
| Skolelæger og skolesundhedsplejersker (lovbk. nr. 278 af 30/7 1962): | | |
| Lønninger | 62.165,56 | |
| Pensionsudgifter | 1.072,20 | |
| Medikamenter og instrumenter | 763,04 | |
| Ren- og vedligeholdelse | 35,64 | |
| Kontorhold | 1.111,25 | |
| Andre udgifter | 1.133,86 | |
| | <u>66.281,55</u> | |
| Fragår: | | |
| Tilskud fra statskassen (§ 11, stk. 2) | 31.618,89 | |
| | <u>34.662,66</u> | |
| Tandpleje: | | |
| Lønninger | 181.154,09 | |
| Pensionsudgifter | 13.890,02 | |
| Materialer, medikamenter og instrumenter | 19.383,21 | |
| Ren- og vedligeholdelse | 3.294,10 | |
| Ny tandlægestol | 13.157,50 | |
| Kontorhold | 1.315,75 | |
| Andre udgifter | 3.004,81 | |
| Fluorskylning | 4.859,18 | |
| Tilskud til tandbehandling | 1.349,48 | |
| | <u>241.408,14</u> | |

| | | |
|--|-------------------|---------------------|
| Fragår: | | |
| Tilskud fra skolefonden | 8.657,25 | |
| | <u>232.750,89</u> | |
| Skolebespisning (lov nr. 226 af 22/6 1962): | | |
| Udgifter (Heraf refusionsberettigede udgifter kr. 57.838,16) | 79.528,87 | |
| Fragår: | | |
| Tilskud fra statskassen | 19.279,38 | |
| | <u>60.249,49</u> | 327.633,04 |
| I alt konto 16-1 | | <u>2.269.416,89</u> |

Andre skoler

| | | |
|--|------------------|-----------|
| Ungdomsundervisning m. v. (lovbekg. nr. 257 af 14/6 1960): | | |
| Ungdomsskoler: | | |
| Lønninger | 39.538,56 | |
| Andre refusionsberettigede udgifter | 10.720,77 | |
| Øvrige udgifter | 20,40 | |
| Lejrskole | <u>0,00</u> | 50.279,73 |
| Fragår: | | |
| Tilskud til løn | 26.822,35 | |
| Andre tilskud | <u>7.480,63</u> | 34.302,98 |
| | | 15.976,75 |
| Tilskud til ikke-kommunale aftenskoler | | 49.625,69 |
| Kommunale ungdomsklubber og andre fritidsarrangementer for ungdommen: | | |
| Lønninger: | | |
| Tilsyn m. v. | 9.882,85 | |
| Rengøring | <u>4.340,98</u> | 14.223,83 |
| Husleje: | | |
| Leje | 5.000,00 | |
| Varme | <u>4.500,00</u> | 9.500,00 |
| Vedligeholdelse og fornyelse af inventar | 503,60 | |
| Materialer | 687,23 | |
| Kontorholdsudgifter | 66,65 | |
| Andre udgifter: | | |
| Kontingent til Ungdomsringen | 275,00 | |
| Leje af billard | 600,00 | |
| Klubprogram | 380,25 | |
| Decemberfest + afslutning | <u>500,00</u> | 1.755,25 |
| Fragår: | | |
| Tilskud fra statskassen | <u>7.223,62</u> | 19.512,94 |
| Tilskud til ikke-kommunale ungdomsforeningers udgifter til egne eller lejede lokaler (§ 45, stk. 3): | | |
| Udgifter | 20.308,63 | |
| Fragår: | | |
| Tilskud fra statskassen | <u>10.154,32</u> | 10.154,31 |
| Tilskud til børneorganisationernes lokaleudgifter .. | | 4.730,71 |

| | | | |
|--|--------------|--------------|-------------------|
| Ungdomsnævn: | | | |
| Udgifter: | | | |
| Uddannelse af lærere og ledere | 100,00 | | |
| Kulturelle arrangementer | 2.000,00 | | |
| Medhjælperhonorar | 2.268,80 | | |
| Kontorhold, telefon | 633,10 | | |
| Diverse | 506,50 | | |
| Tilskud til rejseudgifter ved deltagelse i Teknisk Forberedelseskursus | 1.300,50 | | |
| Tilskud til rejseudgifter ved deltagelse i maskinistkursus | 1.037,00 | 7.945,90 | |
| Fragår: | | | |
| Tilskud fra statskassen | | 1.184,40 | 6.761,50 |
| Tilskud til elever i godkendte efterskoler (§ 39, stk. 3) | | | 24.350,86 |
| | | | <u>131.112,76</u> |
| Tilskud til handelsskoler og tekniske skoler samt maskinmester- og maskinistiskoler (lovbkg. nr. 191 af 4/6 1964 § 5, stk. 5): | | | |
| Lærlingeuddannelse: | | | |
| Handelsskoler | 13.881,44 | | |
| Tekniske skoler | 56.265,88 | 70.147,32 | |
| Anden uddannelse | | 1.752,00 | 71.899,32 |
| I alt konto 16-2 | | | <u>203.012,08</u> |
| <i>Kommunens gymnasieskole</i> | | | |
| Lærere (lovbkg. nr. 291 af 4/9 1961): | | | |
| Løn til tjenestemandsansatte, incl. faste overtimer | 389.153,15 | | |
| Løn til overenskomstansatte, incl. faste overtimer | 1.328.044,93 | | |
| Bidrag til pensionskasser | 135.052,15 | | |
| Time- og vikarbetalning | 16.169,52 | | |
| | | 1.868.419,76 | |
| Ikke refusionsberettigede udgifter: | | | |
| Inspektions- og tilsynshonorarer | 30.259,36 | | |
| Diverse | 13.873,56 | 1.912.552,68 | |
| Administration og pedeller m. v.: | | | |
| Administration: | | | |
| Lønninger | 15.832,97 | | |
| Kontorholdsudgifter | 11.416,98 | | |
| Andel i alm. administrationsudgifter (Kt. 11-12-10) | 3.300,00* | | |
| | | 30.549,95 | |
| Pedeller: | | | |
| Lønninger | 46.305,18 | | |
| Pensionsudgifter: | | | |
| Tilskud til pensionsfond | 5.626,36 | 51.931,54 | 82.481,49 |
| Skolebygninger, skolehaver og lærerboliger m. v.: | | | |
| Fast ejendom: | | | |
| Almindelig vedligeholdelse | | 7.220,86 | |
| Inventar | | 28.666,88 | |

| | | |
|--|--------------|---------------------|
| Gas, el, vand, varme (herunder brændsel) | 37.098,40 | |
| Rengøring: | | |
| Løn eller vederlag | 100.563,75 | |
| Andre rengøringsudgifter | 13.529,31 | 114.093,06 |
| Skatter, afgifter og forsikringer | | 4.384,62 |
| | | <u>191.463,82</u> |
| Fragår: | | |
| Lejeindtægt af tjenesteboliger, skolejord m. v. .. | 4.355,12 | 187.108,70 |
| Undervisningsmidler, samlinger m. v.: | | |
| Undervisningsmidler | 206.796,98 | |
| Samlinger | 590,63 | 207.387,61 |
| Andre udgifter: Diverse | | 12.583,85 |
| | | <u>2.402.114,33</u> |
| Forrentning og afskrivning: | | |
| Forrentning | 293.536,00* | |
| Afskrivning | 199.554,00* | 493.090,00 |
| | | <u>2.895.204,33</u> |
| Fragår indtægter: | | |
| Tilskud fra statskassen (lovbkg. nr. 291 af 4/9 1961): | | |
| Tilskud til lønninger (§1, stk. 1) .. | 1.681.577,60 | |
| Elevtilskud (§ 1, stk. 2 og 3) | 728.993,70 | 2.410.571,30 |
| Betaling fra andre kommuner for undervisning af børn fra disse (§ 4, jfr. § 7) | 182.529,00 | 2.593.100,30 |
| I alt konto 16-3 | | <u>302.104,03</u> |
| Bidrag til skolefonden | | 110.126,56 |
| I alt konto 16-4 | | <u>110.126,56</u> |
| Konto 16-1 | | 2.269.416,89 |
| Konto 16-2 | | 203.012,08 |
| Konto 16-3 | | 302.104,03 |
| Konto 16-4 | | 110.126,56 |
| I alt konto 16 | | <u>2.884.659,56</u> |

INDHOLDSFORTEGNELSE:

| | |
|---|----|
| Skolevæsenets ledelse m. v. | 5 |
| Køge kommunale skolevæsen 1966-67 | 10 |
| <i>Årsberetning fra de enkelte skoler:</i> | |
| Søndre skole | 29 |
| Brochmands skole | 36 |
| Tøxens skole | 40 |
| Lellinge skole | 43 |
| Køge Gymnasium | 46 |
| <i>Lærerpersonalet:</i> | |
| Til- og afgang af lærerpersonalet | 56 |
| Lærerpersonalets videreuddannelse | 57 |
| Lærerpersonalet | 61 |
| Beretning fra forskellige institutioner | 64 |
| Beretning fra Køge ungdomsskole | 79 |
| Beretning fra Køge ungdomsskoleklub | 81 |
| Oversigt over skolernes regnskab | 83 |

