



Danskernes Historie Online

Danske Slægtsforskeres Bibliotek

Dette værk er downloadet fra Danskernes Historie Online

Danskernes Historie Online er Danmarks største digitaliseringsprojekt af litteratur inden for emner som personalhistorie, lokalhistorie og slægtsforskning. Biblioteket hører under den almennyttige forening Danske Slægtsforskere. Vi bevarer vores fælles kulturarv, digitaliserer den og stiller den til rådighed for alle interesserede.

Støt Danskernes Historie Online - Bliv sponsor

Som sponsor i biblioteket opnår du en række fordele. Læs mere om fordele og sponsorat her: <https://slaegtsbibliotek.dk/sponsorat>

Ophavsret

Biblioteket indeholder værker både med og uden ophavsret. For værker, som er omfattet af ophavsret, må PDF-filen kun benyttes til personligt brug.

Links

Slægtsforskeres Bibliotek: <https://slaegtsbibliotek.dk>

Danske Slægtsforskere: <https://slaegt.dk>

Årsberetning 1967-68



KØGE KOMMUNALE SKOLEVÆSEN



ÅRSBERETNING

1967-68

Ved

HENNING JØRGENSEN

stadsskoleinspektør

KØGE KOMMUNALE SKOLEVÆSEN

Som en konsekvens af den sammenlægning af Køge, Herfølge, Højelse og Ølsemagle kommuner, der finder sted den 1. april 1970, skal de fire kommuners skolevæsener samordnes.

Da en sådan samordning ikke er nogen lille opgave, har de fire kommuners fællesudvalg nedsat et skoleudvalg med følgende sammensætning: civilingeniør E. Frølund, Højelse (formand), sognerådsformand Hjelm Jacobsen, Herfølge, civilingeniør G. Schønning, Ølsemagle, stadsskoleinspektør Henning Jørgensen og undertegnede. Kæmner H. Reinholt, Herfølge, er blevet udvalgets sekretær.

De opgaver, man har pålagt udvalget, er at foretage de nødvendige undersøgelser og at fremkomme med forslag til en skoleordning, der er hensigtsmæssig for den kommende storkommune.

Udvalget holdt sit første møde den 30. maj. I tiden, der er gået, er man kommet et godt stykke på vej. Man har ved hjælp af spørgeskemaer o. l. fået et meget detaljeret billede af de enkelte skolevæsener og de problemer, der skal løses i tiden indtil sammenlægningen og i den første tid efter denne. På basis heraf har man meddelt fællesudvalget, at det skolebyggeri, der er planlagt i de fire kommuner, må fremmes mest muligt, hvis ikke man i løbet af kort tid skal komme i nød for undervisningslokaler. For Køge kommune gælder det, at det samarbejde med Herfølge kommune om en fælles skole i Hastrup omgående skal etableres, hvilket også er sket. Under et møde mellem skolemyndighederne fra de to kommuner har Herfølge redegjort for de særdeles tiltalende planer, man arbejder med.

Under sit videre arbejde har udvalget beskæftiget sig med specialundervisningen. En af fordelene ved den store kommune er, at man har økonomisk mulighed for at løse opgaver, som de små kommuner ikke magter. For at få så godt et grundlag som muligt har man haft samråd med skolekonsulenterne og skolepsykologerne, og man har fået en skriftlig redegørelse fra skolepsykologerne, som vil blive behandlet på udvalgets næste møde. Et af de forslag, som skolepsykologerne har stillet, har skolevæsenet i Køge ført ud i livet, idet man har fået byrådets tilladelse til at ansætte en klinisk psykolog.

Det er vel nok de to største opgaver, som udvalget først har taget op, men inden for et skolevæsen er der så mange opgaver, at koordineringen af disse er et stort arbejde. Da det er mit indtryk, at alle i udvalget er besjælet af en ærlig vilje til — uden skelen til særinteresser — at finde frem til et forslag, der kan tilgodese alle i den kommende store kommune, er jeg sikker på, at udvalgets arbejde også fremover vil blive sagligt og til gavn for beboerne i de fire kommuner.

Jørgen Jørgensen,
skolekommissionens formand.

Skolevæsenets ledelse, træffetider m.v.

Skolekommissionen:

Valgt af byrådet:

Driftskemiker Jørgen Jørgensen, Natskyggevej 10, tlf. 65 24 15
Distriktsjordemoder, fru Hald Pedersen, Tøxensvej 11, tlf. 65 08 92
Fru Kirsten Schmidt, Skovvænget 37, tlf. 65 10 16
Laborant Arne Petersen, Irisvej 8, tlf. 65 16 54
Tømrer Otto Pedersen, Lellinge, tlf. (672) Lellinge 81

Valgt af forældre:

Fru Inger Bjerre, Konvalvej 13, tlf. 65 20 45
Inspektør David Pedersen, Egøjevej 60 A, tlf. 65 22 16

Ansættelsesudvalg:

Skolekommissionen samt følgende medlemmer af skolenævnene:
Forstander Jørgen Wessmann
Fru Regitze Müller
Fru Vibeke Dam-Jensen
Civilingeniør Fr. Sass Nielsen
Sygeplejerske, fru Alvilda Johnsen

Skoleudvalget:

Borgmester Åge Sund
Distriktsjordemoder, fru Hald Pedersen
Laborant Arne Petersen

Skolenævn:

SØNDRE SKOLE:

Fru Inger Bjerre, Konvalvej 13
Civilingeniør Fr. Sass Nielsen, Parkvej 35

Valgt af byrådet:

Fru Kirsten Schmidt, Skovvænget 37

BROCHMANDS SKOLE:

Fru Regitze Müller, Clara Frijsvej 37
Forstander Jørgen Wessmann, Søvang 1

Valgt af byrådet:

Laborant Arne Petersen

TØXENS SKOLE:

Fru Dam-Jensen, H. C. Andersensgade 9
Inspektør David Petersen, Eggøjevej 60 A

Valgt af byrådet:

Driftskemiker Jørgen Jørgensen, Natskyggevej 10

LELLINGE SKOLE:

Vognmand Carl Emil Pedersen, Lellinge
Sygeplejerske, fru Alvilda Johnsen, »Kirkely«, Lellinge

Valgt af byrådet:

Tømrer Otto Pedersen, Lellinge

KØGE GYMNASIUM:

Direktør, civilingeniør Erik Hartvig Nielsen, Skovvænget 13
Mejerist Tage Pedersen, Pedersvej 19

Valgt af byrådet:

Distriktsjordemoder, fru M. Hald Pedersen Pedersen, Tøxensvej 11

Skoleledere:

Stadsskoleinspektør Henning Jørgensen, Søndre skole, tlf. 65 17 78,

træffes som regel hverdage 11.30—12.30 (undt. lørdag)

Skoleinspektør A. Daugbjerg, Brochmands skole, tlf. 65 08 67,

træffes hverdage 8—9 (undt. lørdag)

Skoleinspektør K. Frier, Tøxens skole, tlf. 65 07 29,

træffes hverdage 8—9 (undt. lørdag)

Skoleinspektør Nera F. Silberg, Ellemarkskolen, tlf. 65 15 32,

træffes hverdage 12.00—13.00 (undt. lørdag)

Førstelærer Chr. Refshøj, Lellinge skole, tlf. (672) Lellinge 55,

træffes bedst mellem 7.30 og 8.00 samt efter kl. 14.00

Rektor H. Bertelsen, Køge Gymnasium, tlf. 65 27 23,

træffes hverdage 12.00—13.00 (undt. lørdag)

Viceinspektører:

Søndre skole: J. Havkrog Jensen, tlf. 65 17 78

Brochmands skole: Mogens Koefoed, tlf. 65 26 15

Tøxens skole: Frk. I. Johansen, tlf. 65 26 51

Stadsskoleinspektørens kontor:

Sekretær, fru E. Svarre, Søndre skole, tlf. 65 17 78
kontortid 8–12

Skolepsykologisk kontor:

Skolepsykolog, frk. Edith Christoffersen, Brochmands skole, tlf. 65 07 87
Træffetid:
Mandag og onsdag kl. 9–10: skolepsykologisk kontor, tlf. 65 07 87
Mandag og onsdag kl. 14.30–15: Glæisersvej 3, tlf. 65 19 09

Samtaletimer:

Søndre skole

Lærerinde Käte Dueled: 4. d og 8. d, lærværelset fredag 11–12 og
samtaler i hjemmene.
Lærerinde Erna Ammitzbøll: 2. d, samtale i hjemmene.

Brochmands skole

Lærer E. Bondegård Madsen: 6. c, lokale 14 fredag kl. 13–14
Lærer J. Rasmussen: 5. d, lokale 8 tirsdag kl. 14–15
Lærer Østrup Rasmussen: 3. d, lokale 3 onsdag kl. 14–15

Tøxens skole

Overlærer Poul Rendrup: 8. b, Jens Johansensvej 7, torsdag 17–18
Lærerinde Inger Børglum: 6. d, Skovparken 102, tirsdag 17–18
Overlærer B. Mikkelsen: 7. e, lærværelset hver anden mandag 18–19
Overlærer Cia Christensen: 7. e, Brogade 13 hver anden mandag 18–19

Ellemarkskolen

Lærer Åge Jensen, 4. klasse
Lærerinde Lis Engvold, 5. klasse
Konsultation efter aftale og samtale i hjemmene.

Talepædagoger:

Fru Birgitte Rasmussen, Brochmands skole
Frk. Else M. Nielsen, Søndre skole

Hørepædagog:

Fru E. Ammitzbøll, Søndre skole

Fælleslærerrådets formand:

Lærer E. Bondegård Madsen, Brochmands skole

Lærerrådsformænd:

Søndre skole:	Overlærer, fru E. Stenkjær
Brochmands skole:	Overlærer Th. Vejbæk
Tøxens skole:	Overlærer Valther Hansen
Ellemarkskolen:	Lærer Aage Jensen
Lellinge skole:	Lærer Bent Madsen
Køge gymnasium:	Adjunkt Hans Priemé

Lærerværelser:

Søndre skole:	tlf. 65 01 35
Brochmands skole:	tlf. 65 20 76
Tøxens skole:	tlf. 65 06 82
Køge gymnasium:	tlf. 65 27 84

Skolebetjente:

Søndre skole:	H. Melander, tlf. 65 17 61
Brochmands skole:	K. D. Nielsen
Tøxens skole:	N. P. Pedersen
Ellemarkskolen:	Ivan Christoffersen
Lellinge skole:	Helge H. Nielsen, tlf. (672) Lellinge 31
Køge gymnasium:	K. Å. Nielsen, tlf. 65 30 95

Skolelægen:

Kredslæge H. Bisgaard-Frantzen, Blegdammen 28, tlf. 65 18 31
Skolesundhedsplejerske, fru I. G. Abrahamsson, Skovvænget 11,
tlf. 65 03 78, træffes bedst mellem 7.30 og 8.30
Sekretær: fru I. Nielsen, Gefionsvej 10

Skoletandklinikken:

Tøxens skole — kontortid 8—9, tlf. 65 12 57	
Klinikchef:	tandlæge, fru Elisa Crone
Børnetandlæge:	fru Kirsten Søndergaard Carstens
Børnetandlæge:	fru E. Abel
Klinikassistent:	fru Birgitte Nielsen
Klinikassistent:	fru Gerda Berendt
Klinikassistent:	frk. Lonni Kjær Nielsen
Klinikassistentelev:	frk. Ulla Steffensen

Klip fra skoleåret 1967-68

Må jeg indledningsvis gengive et afsnit fra »At tænke sig«, som jeg synes er meget a propos i forbindelse med en af vore pædagogiske oplevelser i 1968:

Nu er den gal med skolevæsenet her i Nørre Upperup. I mange år har man i fred kunnet holde eksamen i Nørre Upperup Poge- og Pilteskole i dagligstuen bagom hos førstelærer Hansen, men i år tegner billedet sig unægteligt dystert. Den unge søn til degnens, som kom med rutebilen fra hovedstaden i går, medbragte i lommen en masse små lapper papir, hvorpå han havde skrevet svarene på de spørgsmål, til førstelæreren sædvanligvis stiller børnene, når provsten er kommet og der er damp på de store cigarer.

Hen under aften var alle de små omme ved skolemuren for at læse sedlerne, og nu ved de besked om en hel masse inden for historie, zoologi og geografi. Her er de sedler, jeg nåede at få skrevet af, inden førstelæreren's kone kom med svampen.

- Løven er et rovdyr og spiser zebraer.
- Christian IV regerede fra 1588 til 1648.
- Tredivårskrigen varede i 30 år
- Finnerne har let til kniven.
- Franskmændene er små, iltre mennesker, der sparer penge op.
- Af lamaen får man knævarmere.
- 7 gange 7 er 47.

Som førstelæreren så rigtigt bemærkede: På den måde kan enhver jo få hans eksamen!

Ellers havde jeg tænkt mig at skrive lidt om trivsel og demokrati på arbejdspladsen, som jo er nøgleordet i tiden, og det vil vel på en skole sige elevens medvirken – og *måske* medansvar inden for visse områder af skolens dagligliv.

Her i Køge har såvel Søndre som Brochmands og Tøxens skole elevråd, oprettet i 1964 og 1965, og også Ellemarkskolen vil givetvis oprette et sådant råd, når skolen er fuldt udbygget.

Og hvordan virker så vore elevråd?

For at få dette belyst, udsendte jeg til formændene for elevrådene et spørgeskema, og af svarene skal jeg kort udlede følgende:

Der har på skolerne være afholdt 4–11 elevrådsmøder om året, hvor man har behandlet fra 8–15 sager. Man har fået opfyldt 4–7 ønsker – et mindre antal ønsker end de fremsatte.

Af dette har man lært, at man ikke opnår alt, hvad man ønsker, og heri ligger for mig at se en væsentlig og værdifuld opdragelse til demokrati. Nok har afslagene måske givet anledning til lidt mismod – selv om afslagene var begrundet – men det har været endog særdeles glædeligt at følge, hvordan eleverne igen, efter en skuffelse, har taget fat på opgaverne og har forstået, at der *er* visse ting, som er praktisk uigennemførlige, og andre ting, som man må arbejde videre på og omdanne samt yderligere begrunde, hvis man vil nå frem til et gunstigt resultat.

Eleverne kan stadig se, at etablering af elevråd er en fordel for dem, og af skemaerne fremgår, at de har fremtidige planer at tage fat på — og vel at mærke store og fornuftige planer.

Det er ikke uden en vis stolthed, at jeg har fulgt denne udvikling — at vore elever ikke har taget negative demonstrationer, provokationer og barrikader i brug — til trods for, at det så sandelig ikke har tilskyndelse hertil fra kredse, som mener, de gør noget godt for børn, ved at bilde dem ind, at det er sådanne metoder, man skal anvende, hvis man ikke får sin vilje.

En sådan propaganda må jo have et slagord, og slagordet i denne forbindelse har været, at samfundet og skolen er børnefjendsk.

I en tid, hvor der er »go« i en sådan forkyndelse, er det en glæde at se, at børn stadig er modtagelige for sund fornuft, og at børn kan skabe demokrati, opnå goder og trives på den måde, som er anvist af en af vore helt unge politikere, der fornylig sagde: »Det, der er det væsentligste i et demokrati, er argumentation«, eller som professor Hal Koch skrev engang: »Demokratiets væsen beror på, at man gennem samtaler når til en bedre og rimeligere forståelse«.

Måtte i det mindste børnene fremover fortsat kunne skelne mellem det at skabe — og — at skabe sig!

Vikarproblemet

Et af de spørgsmål, som havde stor interesse på panelmødet, skolekommissionen afholdt i oktober 1967, var undervisning af børnene under en lærers fravær p. g. a. sygdom, kursus m. v.

Under lærerrationeringscirkulæret af 5. marts 1962 har vi været henvist til benyttelse af ukvalificeret arbejdskraft i ovennævnte situationer — altså arbejdskraft uden lærereksamen.

Efter en undersøgelse af lærermangelsituationen har undervisningsministeriet gennem udsendelse af cirkulære af 18.-3. 1968 fundet det muligt at foretage en lempelse af bestemmelserne i rationeringscirkulæret af 1962.

Gennem en tildeling af flere lærere har ministeriet påpeget det ønskelige i en samtidig nedsættelse af lærernes overtimer samt antallet af faglærere.

Derimod gøres der udtrykkelig opmærksom på, at man må udskyde en nedsættelse af elevtallet i klasserne. Jeg nævner dette, fordi man af og til af forældre bliver spurgt, om man ikke synes, vi sætter for mange børn i klasserne (spec. 1. klasserne). Det kan vi ikke være uenige i, men vi må med skam erkende, at vi ikke kan leve op til den lille skole på det punkt, da det er ministeriet, der fastsætter gennemsnitstallet af børn i folkeskoleklasserne.

Må jeg dernæst sige, at selv om en nedsættelse af lærernes overtimer hilses meget velkommen, kunne man have ønsket, at lempelsescirkulæret ville have løst det problem, som opstod med fremkomsten af rationeringscirkulæret af 1962, efter hvilket man ikke fik hjemmel for bibeholdelse af vor faste vikarordning.

I vore bestræbelser for at bøde herpå, er vi ved Køge kommunale skolevæsen endelig nået frem til ansættelsen af 2 aftenseminarieelever, som kommunen garanterer et ugentligt minimumstimetal, således at kommunen selv dækker en evt. differenceudgift mellem minimumslønnen og det læste timetal som sygevikar.

På nuværende tidspunkt kan jeg oplyse, at behovet for en fast vikarordning er så stort her i Køge, at vi måske skal stile mod 1 fast vikar ved hver skole, men nu summerer vi altså foreløbig vore erfaringer op efter anvendelsen af 2 faste vikarer ved det samlede skolevæsen for et skoleår.

Og så skal der i øvrigt her lyde en tak til vore velvillige kommunale myndigheder, der i denne sag, som på mange andre områder, har givet økonomisk rygdækning for et pædagogisk gode.

Facts om undervisningspligten »siden sidst«.

1. I året 1967/68 afholdtes urafstemning om Danmarks Lærerforenings »Oplæg til debat« vedr. bl. a. udvidelsen af undervisningspligten.

Som det er fremgået af pressen, var der flertal for udvidelsen af den nuværende undervisningspligt under forudsætning af, at man fik de nødvendige midler til løsning af opgaven. Et flertal må man bøje sig for. Der skal ikke pilles ved denne kendsgerning, men et par udtalelser skal her refereres i forbindelse med urafstemningen:

a. Danmarks Lærerforenings formand: »Den kendsgerning, at så mange var imod en udvidelse af undervisningspligten, må give anledning til eftertanke hos den ny hovedbestyrelse.«

b. Redaktøren af Folkeskolen: »Det store antal nej-stemmer er et kraftigt memento til foreningen om at sætte vilkår og forudsætninger for reformers gennemførelse absolut i focus, når nye pædagogiske fremskridt skal foretages. Det er bl. a. forståelig uvilje mod fortsat skolereformpolitik på forventet efterbevilling, der har talt sit stærke sprog gennem afstemningen.

2. Den Danske Realskoleforenings hovedbestyrelsesmøde i september 1968:

»Foreningen er principielt imod en hovedkulds tvungen udvidelse af undervisningspligten og må fastholde, at det lærerkraftsmæssige, lokalemæssige og økonomiske grundlag må være helt i orden, ligesom de fornødne undervisningsmidler må være til stede. Endvidere må der være etableret observationskolonier i fornødent omfang.«

3. Den bebudede betænkning om undervisningspligtens udvidelse er offentliggjort. Det vil naturligvis være for omfattende at referere betænkningen her i årsberetningen. At den munder ud i en anbefaling af udvidelsen af

undervisningspligten, kan selvfølgelig ikke komme bag på nogen. Interessant er det derimod, at man opererer med en udvidelse, hvor der kan dispenseres, således at man ved en elevs overgang fra 7.-8. skoleår kan overveje følgende:

- a. Deltidsundervisning i tilsvarende længere tid.
 - b. Praktik i virksomheder og institutioner (fuldtids).
 - c. Samtidig kombination af deltidsundervisning med praktik i virksomheder og institutioner (deltids).
 - d. Samtidig kombination af deltidsundervisning inden for flere skoleformer.
 - e. Afbrydelse (suspension) af undervisningspligtens opfyldelse («pause»).
 - f. Fritagelse, hel eller delvis.
4. Undervisningsministeren har lagt op til en principbeslutning i folketinget om en udvidelse af undervisningspligten og har forelagt flg. skitse:
1. Smidiggørelse af tidspunktet for begyndelse af skolegangen, så der kan tages større individuelle hensyn til børnene, både med hensyn til tidligere og senere begyndelse af undervisningen.
 2. Udbygningen af undervisningen for handicappede elever og udbygning af mulighederne for at hjælpe adfærdsvanskelige elever.
 3. Udvidet samarbejde mellem hjem og skole samt bedre rådgivning og vejledning for forældre og elever.
 4. Tilbud til alle om et ti-årigt uddannelsesløb fra 1975.
 5. Undervisningen i 8. og 9. skoleår skal omfatte visse centrale fag og en række valgfrie fag, så der kan differentieres efter elevernes lyst og evner.
 6. Efter det 9. skoleår skal der også være et tilbud om en bred faglig grunduddannelse.
 7. Det 8. skoleår gøres obligatorisk fra 1972-73 og det 9. skoleår fra 1973-74.
 8. Det 8. og/eller 9. skoleår skal kunne tages på efterskole, ungdomsskole el. lign., således at de frie skoler kan gå ind som et led i uddannelsesforløbet.
 9. Der bør være mulighed for, at en elev kan forlade skolen efter det 7. skoleår for at prøve erhvervsarbejde eller anden uddannelse, idet de 9 obligatoriske undervisningsår kan tages over en ti-årig periode.

5. *Konklusion:* Hvis udvidelsen af undervisningspligten går mere på »tilbud« end »pligt«, og hvis man tager højde for betænkningens dispensationsregler, har hele drøftelsen af spørgsmålet for mig at se fået en så nær lykkelig udgang, som det var muligt — og så kan man da gerne for min skyld fastholde, at man har udvidet undervisningspligten.

Henning Jørgensen.

Overflytning fra 7.—8. skoleår.

	Klasse	Elevtal	Til prøve	Bestået	Opt. i 1. real	Optaget i 8. klasse	Oversidning	Udmeldt	Til anden skole
Søndre skole	7a	23	3	1	9	13		1	
	7b	23	2	0	9	13		1	
	7c	24	0	0	9	15			
Brochmands skole	7a	19	1		9	9		1	
	7b	20	3	1	8	8		4	
	7c	21	1		9	9		3	
Tøxens skole	7a	19				12	0	5	2
	7b	28	2	0	22	4	0	0	2
Ialt		177	12	2	75	83	0	15	4

Udenbys elever pr. 1. august 1968

Klasse	3G	2G	1G	3r	2r	1r	10	9	8	7	6	5	4	3	2	1	Ialt
Søndre sk.				0	0	0	5	0	0	1	0	0	0	1	0	2	9
Broch. sk.				1	2	1	0	4	2	1	0	2	1	1	0	0	15
Tøxens sk.				2	3	0	0	0	1	3	0	3	1	0	0	0	13
Ellemarksk.								8		0							8
Lellinge sk.										1			1	2			4
Gymnasiet	65	74	125	9	8	13											294
Ialt	65	74	125	12	13	14	5	12	3	6	0	5	3	4	0	2	343

Valgfri fag

8. kls. elevtal 15 d./15 p. 10 d./14 p. 9 d./11p.

fag	Søndre skole antal elever	Brochmands skole antal elever	Tøxens skole antal elever	ialt
engelsk I og II	21	19	17	57
tysk I og II	11	22	3	36
maskinskrivning	16	15	15	46
bogføring	2	12	9	23
geometrisk tegning	0	4	} 2	} 16
aritmetik	6	4		
metalsløj	4	0	5	9
håndgerning	2	0	2	4
husgerning, drenge	0	0	6	6
husgerning, piger	8	9	8	25
fysik	6	6	3	15
træsløj	0	0	0	0

9. kls. elevtal 6 d./19 p. 8 d./14 p. 9 d./5 p.

engelsk I og II	25	19	13	57
tysk I og II	13	16	8	37
maskinskrivning	9	12	4	25
bogføring	5	12	2	19
geometrisk tegning	2	1	} 4	} 7
aritmetik	1	1		
metalsløj	2	2	4	8
husgerning, piger	11	8	4	23
fysik	0	0	6	6
håndgerning	0	3	3	6

10. kls. elevtal 4. d./8 p.

Engelsk	10
tysk	6
maskinskrivning	11
bogføring	8

Klasse- og elevtal

Klasse- og elevtal 31. december 1967

Klassestrin	Søndre skole				Brochmands skole				Tøxens skole				Ellenark skolen				Lellinge skole				Gymnasiet				Ialt		
	Antal klasser	Elevtal			Antal klasser	Elevtal			Antal klasser	Elevtal			Antal klasser	Elevtal			Antal klasser	Elevtal			Antal klasser	Elevtal			Klas-ser	Elevta	
		Dr.	Pi.	Ialt		Dr.	Pi.	Ialt		Dr.	Pi.	Ialt		Dr.	Pi.	Ialt		Dr.	Pi.	Ialt		Dr.	Pi.	Ialt			
1-7	23	292	285	577	18	222	198	420	19	236	208	444					4	34	41	75					64	1516	
1-8 hj.	3	13	13	26	3	18	11	29	3	19	13	32													9	87	
8-9	4	20	34	54	2	17	28	45	2	12	17	29													8	128	
10	1	4	9	13																					1	13	
8-9tek.					2	26	2	28																	2	28	
1-2 r.	2	28	16	44	2	29	18	47	2	14	27	41												3	67	9	199
3 r.	1	6	8	14	1	4	6	10	1	9	7	16												1	15	4	55
1-2-3 g																								16	336	16	336
	34	363	365	728	28	316	263	579	27	290	272	562					4	34	41	75	20			418	113	2362	

Ved Søndre skole var der desuden 3 børnehaveklasser med 66 børn.

Ved Tøxens skole er der 1 børnehaveklasse med 19 børn.

Klasse- og elevtal pr. 1. august 1968

Klassetrin	Søndre skole				Brochmands skole				Tøxens skole				Ellemark skolen				Lellinde skole				Gymnasiet				Ialt				
	Antal klasser	Elevtal			Antal klasser	Elevtal			Antal klasser	Elevtal			Antal klasser	Elevtal			Antal klasser	Elevtal			Antal klasser	Elevtal			Klas-ser	Elevtal			
		Dr.	Pi.	Ialt		Dr.	Pi.	Ialt		Dr.	Pi.	Ialt		Dr.	Pi.	Ialt		Dr.	Pi.	Ialt		Dr.	Pi.	Ialt					
1-7	18	217	226	443	16	208	166	374	19	232	186	418	9	105	118	223	4	35	50	85						66	1543		
1-9 hj.	3	14	14	28	3	20	10	30	3	19	8	27	2	14	8	22										11	107		
8-9	2	16	16	32	2	12	22	34	2	17	16	33	2	18	17	35										8	134		
10	1	2	14	16	1	8	9	17																		2	33		
8-9 tek.					2	26	1	27																		2	27		
1-2 r.	2	28	16	44	2	25	18	43	2	15	28	43													2		44	8	154
3 real	1	13	8	21	1	11	5	16	1	9	11	20													2		32	5	89
1-2-3 g																									17		348	17	348
	27	290	294	584	27	310	231	541	27	292	249	541	13	137	143	280	4	35	50	85	21					424	119	2455	

Ved Søndre skole er der desuden 1 børnehaveklasse med 21 børn.

Ved Tøxens skole er der 1 børnehaveklasse med 21 børn.

Ved Ellemarkskolen er der desuden 2 børnehaveklaser med 40 børn.

Oversigt over skolernes lokaler 1. august 1968

Skole	Ahn. klasselokaler	Særlokaler													Andre lokaler						Ialt			
		Sang	Formning	Fysik og kemi	Biologi	Geografi	Orientering	Håndgerning	Husgerning	Sløjd		Maskinskrivning	Gymnastiksale	Læsetue og bibliotek	Tv og film	Særundervisning	Lærerværelser	Kontorer	Lægeværelse	Tandklinik		Skolepsykolog	Tale- og høre lok.	Børnehaveklaser
										Træ	Metal													
Søndre	19	1	1	1	1	1	1	1	1	1	1	1	2	1	1	1	1	3	1		1	1	1	43
Brochmand	19	1	1	1	1	1		1	1				2	1		1	1	2			1	1		35
Tøxen	18	1	1	1	1	1		1	1	2		2	1		1	1	2	1	1				1	37
Ellemarskolen	9														2	1							1	13
Lellinge	3											1	1		1		1							7
Gymnasiet	19 ^{x)}	1	1	6	2	2						2	1			1	2							37
	87	4	4	9	5	5	1	3	3	3	1	1	9	5	1	6	5	10	2	1	2	2	3	172

^{x)} dansk, historie, oldtidskundskab, engelsk, latin, fransk, tysk, russisk, matematik.

Det skolepsykologiske arbejde og specialundervisningen 1967-68

I. Oversigt over antallet af arten af undersøgelser:

Almindelige undersøgelser efter anmodning fra skoler, forældre læger eller institutioner	178
Skolemodenhedsundersøgelser	228
Individuelle undersøgelser af børn under undervisningspligtig alder	22
Kontrolundersøgelser af læseretarderede	154
	582

II. Fordeling af elever ved de almindelige undersøgelser:

Der er i årets løb anmeldt 178 børn til undersøgelser. Heraf er undersøgt 161, mens 17 indstillinger ikke nåedes før sommerferien.

Følgende oversigt viser fordelingen:

	0	1	2	3	4	5	6	7	8 - Real	
Søndre	5	12	13	7	7	3	4	3	3	57
Brochmands...	4	6	8	7	10	12	2	2	3	54
Ellemarken...	7	5	2							14
Lellinge.....	3	1	2	2	1	1				10
Tøxens	3	7	6	5	4	5	5	4	2	41
Gymnasiet ...									2	2
	22	31	31	21	22	21	11	9	10	178

Skolepsykologisk kontor har desuden medvirket ved prøvetagningen til den danske standardisering af udviklingsprøven W.I.S.C.

Til arbejdets udførelse er ansat skolepsykolog Edith Christoffersen. 2 timers ugentlig kontorhjælp er udført af kontorassistent, fru Markvardsen.

For de undersøgte børn er anbefalet følgende:	
Ekstra undervisning på læsehold	61
Flytning til hjælpeklasse	15
Flytning til læseklasse	11
Oversidning	5
Speciel regnetræning	18
Flytning til eksternatskole	5
Pædagogisk vejledning	19
Skolegang tilrådet eller frarådet	17
Rådgivning i særlige tilfælde	3
Behandling i samarbejde med børneværn	8
Børnepsykiatrisk undersøgelse	2
Skoleflytning	3
Talepædagogisk behandling	13
Hørrepædagogisk behandling (ingen indstillede i løbet af året) . .	0

III. Skolemodenhedsundersøgelser:

I april-maj måned blev der afholdt skolemodenhedsprøver. Interessen for prøverne er meget stor, idet ca. 100 procent af de inviterede børn mødte.

Forældrene fulgte stort set rådgivningen. I enkelte tilfælde er der truffet den aftale med forældrene, at børn som er under observation, evt. kan hjemsendes.

IV. Kontrolundersøgelser:

Eleverne på læsehold, i læseklasse og i hjælpeklasser er kontrolundersøgt i årets løb. P. g. a. tidsnød er ikke alle børn undersøgt 2 gange, hvilket ville være mere ideelt.

Børnene har i det store og hele godt udbytte af denne undervisning.

V. Større undersøgelser og rådgivning:

Skolepsykologisk kontor må ofte virke som rådgivende institution over for forældre, der henvender sig p. g. a. problemer i hjemmene. Kontoret står derfor gang på gang over for meget vanskelige tilfælde, som kræver lang tid og mange samtaler. Behovet for større undersøgelser med karakterologiske prøver er meget stort, og mulighederne for børnepsykiatrisk hjælp er snart omvendt proportionalt med behovet og er altså meget ringe. På nuværende tidspunkt regner vi med omkring 2 års ventetid.

Kunne der ikke blive en børnepsykiatrisk afdeling på Køge sygehus?

VI. Samarbejde med andre institutioner:

Skolepsykologisk kontor har et meget fint samarbejde med børneværnet og familievejledningen i Køge, og vi mener i fællesskab at have hjulpet i en del sager.

Skolepsykologisk kontor har desuden samarbejde med åndssvageforsorg, revalideringscenter, taleinstitut, skole for svagthørende, hørecentral, hospitaler, julemærkehjem, kystsanatorier, efterskoler, ordblindeskoler, samarbejde med enkeltpersoner og ikke mindst med andre skolepsykologiske kontorer.

Skolepsykologisk kontor har medvirket ved en studiekreds under aftenskolen.

Specialundervisningen

1. *Børn med talevanskeligheder:*

Der er til skolevæsenet knyttet en talelærer. Denne arbejder i nær kontakt med skolepsykologen og varetager al taleundervisningen. Der benyttes enkeltmandsundervisning, og også børnehaveklassernes elever undervises.

2. *Tunghøre børn:*

Alle tunghøre børn følger den almindelige undervisning. Speciel undervisning gives af hørelæreren. I enkelte tilfælde gives støtteundervisning til de almindelige fag.

Skolepsykologisk kontor har ingen indstillinger fået til hørepædagogisk behandling i skoleåret 1967/68.

3. *Svagtbegavede børn:*

En enkelt række hjælpeklasser har kunnet dække behovet gennem flere år, men i 1967/68 er 3. hjælpeklasse blevet delt. Der er i alt 8 klasser, idet skolevæsenet oprettede 8. hjælpeklasse efter sommerferien 1967.

I det forløbne skoleår er 87 børn undervist i hjælpeklasserne. 5 børn er overflyttet til eksterntatskolen.

Hjælpeklasserne har været fordelt på 4 af Køges skoler.

4. *Læseretardedede børn:*

Der har været 1 læseklasse, som har arbejdet med stor succes. Desuden har der været 24 læsehold fordelt på alle skolerne.

5. *Regneretardedede børn:*

Regnesvage elever har fået systematisk hjælp og undervisning på 9 regnehold fordelt på skolerne.

6. Sygeundervisning:

Administrationen af undervisning af kortvarigt syge børn i hjemmene foregår fra de enkelte skolers kontorer.

Sygehusundervisningen og undervisning af langvarigt syge børn varetages af skolepsykologisk kontor.

I hjælpeklasser er undervist:

	2	3	4	5	6	7	8	
Søndre		11				10		21
Brochmands . .	14		10	10				34
Ellemarken . . .		10						10
Tøxens					12		10	22

I 6. læseklasse er undervist 8 drenge og 3 piger.

Edith Christoffersen.

I det forløbne skoleår har 18 elever modtaget taleundervisning. Af disse har 10 afsluttet undervisningen, 7 fortsætter i det kommende skoleår og 1 er rejst fra byen.

Derudover er i årets løb undersøgt 6 børn, hvoraf de 4 skal i undervisning i det kommende skoleår.

Birgitte Rasmussen.

Fælleslærerådet

Fælleslærerådets forretningsudvalg har, som de foregående år, organiseret lærernes studietimer. Emnerne for gruppernes arbejde var stort set gengangere, dog var en gruppe ny: Koordinering af orienteringsfag 3.-7. kl. som oplæg til en undervisningsændring.

Fra en ny lærer var blevet spurgt, hvorfor Køge ikke havde et kort metodik-kursus i begynderundervisning, og et fælleslærerådsudvalg arrangerede derfor et møde i forbindelse med studietimerne den 3. maj. Her talte vice-inspektrice Bodil Pedersen, Haslev, og lærer Hans Koeller, Bernadotteskolen, om problemerne i forbindelse med begynderundervisningen. En udstilling af materialer til begynderundervisning og børnehaveklasser fra Statens pædagogiske Studiesamling var åben i forbindelse med dette møde.

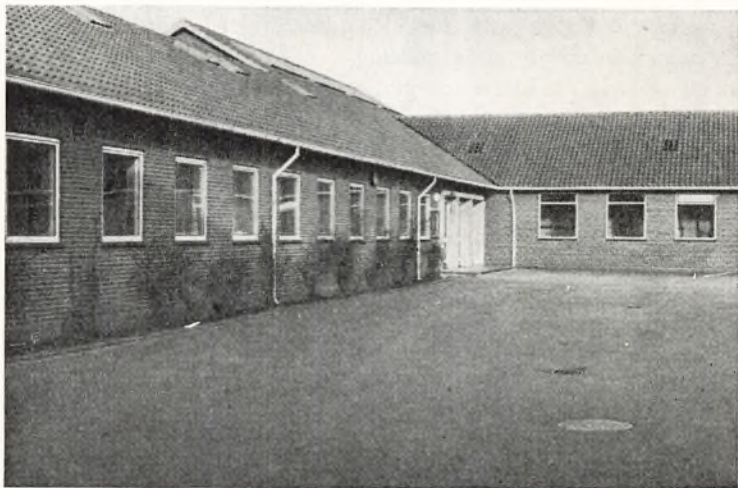
Efter flere års forhandlinger er det nu blevet vedtaget, at der fra skoleåret 1968/69 skal lønnes mindst et klasseforældremøde pr. klasselærer. Fælleslærerådet håber, at denne udbygning af kontakten hjem-skole vil blive til glæde for alle implicerede.

Det er imidlertid kun ét af de allermest påtrængende problemer, hvis løsning her er antydnet påbegyndt.

Skolerne er med sine 5-700 »beskæftigede« blandt byens største virksomheder. For læreren er det klart, at problemer med internt samarbejde og trivsel på arbejdspladsen vil stå i forgrunden de kommende år.

Jens Hauge.

Årsberetning fra de enkelte skoler



SØNDRE SKOLE

Fra skolenævnet

Man der altid har eksisteret modeord, som man kunne slå folk oven i hovedet med og derved på nærmest magisk vis skelne mellem retrænkende og galt tænkende? Vi har ikke tilstrækkelig historisk og sproglig viden til at afgøre det, men i dag eksisterer der sådanne modeord. Et af dem er demokrati med tilhørende afledninger. Synes man noget er godt, kalder man det demokratisk, og dersom nogen indvender noget derimod, er de udemokratiske. Der tales om demokrati på arbejdspladsen, og der tales om demokratisk børneopdragelse, og disse fænomener anses for goder, man bør stræbe efter. Lad os kigge nærmere på det.

Da skolen nu er en arbejdsplads, både for lærerne, der tjener deres brød ved at arbejde på skolen, men også for børnene, er det nærliggende at hævde, at demokrati på arbejdspladsen også må gælde som demokrati i skolen. Søndre skole havde i 1967/68 44 lærere og 739 elever, og enhver kan se, at hvis demokrati skal forstås som værende lig med flertalsstyre, kan eleverne dominere lærerne og selv bestemme, hvad der skal læres, hvor meget og hvordan. Det er en meget nem måde at gøre grin med den tanke på.

Men når et ord som demokrati bruges så tit og så meget, er det nødvendigt hvergang at spørge: »Hvad lægges der i det begreb i denne specielle relation?«. Når man i almindelighed taler om demokrati, gælder det i et samfund af mennesker på principielt samme udviklingstrin, og så kan det til en vis grad være forsvarligt at sætte lighedstegn mellem demokrati og flertalsstyre, skønt et flertal, der bruger sin magt til at sætte sig på et mindretal, beskyldes for at majorisere, hvilket er dadelværdigt. I skolesamfundet er befolkningen ikke sammensat af mennesker på samme udviklingstrin. Tværtimod. Det er netop skolens princip, at umodne og ufærdige mennesker gennem påvirkning og vejledning skal blive til modne og ansvarsbevidste og-så-videre mennesker. Alle et skolesamfunds medlemmer er således ikke på samme måde i stand til at overskue problemer og forudse resultater af foreslåede løsninger. Demokrati i skolen må derfor defineres på en speciel måde.

Afgrænsningen af de afgørelser, der overhovedet kan blive tale om at forelægge eleverne, må anstændigvis foretages under hensyn til elevernes fatteevne på forskellige alderstrin. De store elever kan derfor deltage i afgørelsen af flere sager end de små, der således kan risikere at blive majoriseret både af lærere og ældre kolleger, og disse to grupper må derfor træffe deres afgørelser under skyldig hensyntagen til andres berettigede krav på udvikling og livsudfoldelse.

Demokrati i skolen må også bestå i gradvis at lære eleverne at overskue problemer og lære dem at gide sætte sig ind i tingene og gøre op med sig selv, hvad jeg ønsker, og hvorfor og hvad det fører til, og ikke bare lade andre finde ud af det hele og bestemme det. Det er en virkelig balancekunst at finde ud af, hvor meget man til et givet tidspunkt kan overlade eleverne at være med til at afgøre, og det kan godt for os voksne være en overvindelse at give sig tid til at forklare og redegøre og diskutere en eller anden sag med børn i stedet for selv hurtigt og effektivt at afgøre den. Basta!

Disse betragtninger gælder i lige grad demokrati i skolen og demokrati i opdragelsen, og de er ikke til at føre til ende en gang for alle og med gyldighed for alle. Også fordi disse begreber er så vanskelige at håndtere har skolenævnet til det første samlede forældremøde i sæsonen bedt overlæge, dr. med. Sv. Heinild, der har et indgående kendskab til børn både fra et medicinsk og socialt synspunkt, komme til stede og holde foredrag. Det et sket i september, og er altså en afsluttet sag, når denne årsberetning udkommer, men vi har hermed stukket en linie ud, som vi agter at følge.

I sidste årsberetning skrev vi også om forældremøder, og vi omtalte et forslag om indførelse af forældremøder på alle klassetrin. Denne omtale kan vi i år supplere med oplysning om, at byrådet med virkning for indværende skoleår har bevilget honorar til lærerne for afholdte klasseforældremøder, og det er vort håb, at dette vil medføre en stor udvidelse af antallet

af klasseforældremøder. Foreløbig har udsigten til alle disse møder bevirket, at »åbent hus« er faldet væk.

I årets løb har nævnet holdt møde ca. 1 gang om måneden, og der er som hidtil behandlet små og store spørgsmål vedrørende livet på skolen. Her har vi — og det gælder både forældre- og lærerrepræsentanter — hver gang, der var tilløb til konflikt, forsøgt at løse spørgsmålet således, at alle i så høj grad, det er muligt, kunne komme til at udfolde evner og anlæg.

Køge, den 15. september 1968.

Kirsten Schmidt, Fr. Sass Nielsen, Inger Bjerre.

Elevråd

Trods en krise i elevrådet i foråret, grundet på en følelse af manglende interesse for rådets arbejde, der førte til en opinionsundersøgelse blandt eleverne om, hvorvidt elevrådet overhovedet fortsat skulle eksistere, har rådet fået en del opgaver fra hånden.

De store elever var utilfredse med juleafslutningens traditionelle forløb, og derfor gik elevrådet i forhandling med lærerrådet og fik lov at afholde bal en aften i december i stedet for juletræet den sidste skoledag før ferien.

Ved skolefesten i marts var elevrådet som sædvanlig travlt optaget med bestilling af musik, udsmykning af sal og lignende.

I forbindelse med skolefesten opstod en diskussion mellem elevråd og



Et besøg hos eleverne fra 3. real og 10. klasse i elevværelset på Sandre skole.

lærerråd om, hvorvidt gamle elever skulle have lov at deltage. Det fremkaldte en tanke om at gøre forsøg på at danne en elevforening for tidligere elever og de ældste af de nuværende elever. Elevrådet nedsatte et udvalg til at arbejde med ideen, og de er så langt, at vi håber snart at få elevforeningen i gang.

Gennem flere år har der blandt de ældste elever været et stærkt ønske om at måtte opholde sig indendørs i frikvartererne, og da børnehaveklasserne ikke længere skulle bruge kælderlokalerne, åbnedes en mulighed for at få dette ønske opfyldt. Elevrådet ansøgte om og fik bevilget rådighed over disse lokaler, således at det ene kan bruges som opholdsstue for elever fra 10. skoleår og det andet som »kontor« og mødelokale for elevrådet.

Elevrådet har i det forløbne skoleår været engageret i arbejdet med at forberede indførelsen af en skolesparekasse, som skal ledes og administreres af elever og i det hele fungere som en filial af den »rigtige« sparekasse.

Med indretning af opholdslokale til de største elever og møde- og materialerum til elevrådet er klimaet på vores arbejdsplads forbedret væsentligt – og det giver håb om større elevaktivitet i kommende skoleår.

Inger Jørgensen og F. Døygård.

Lejrskole

I første halvdel af maj måned i år tog Søndre skole igen på lejrskole i Odsherred. Vi har nu gennem flere år benyttet F.D.F.s store koloni: Klinteborg, som ligger på det kønne område ved Ordrup Næs i nærheden af Fårevejle. Igen var det 7. klasserne, som drog af sted under ledelse af deres respektive lærere.

Opgaverne og turene er i stor udstrækning præget af Odsherreds natur og historie. Hvert hold får to store ture i bus, hvor man kører over Veddinge bakker til Odden havn, Artilleriskolen på Gniben, og derfra går turen ned over Audebodæmningen og Lammefjorden med hjemkomst til lejren kl. ca. 16. Næste tur går til Jættestuerne ved Stenstrup, Højby kirke og Vejrhøj.

Alle ture afsluttes med opgaver, som gennemarbejdes i børnenes mapper.

Selv om det er en god lejrskoleform, er man dog enedes om, at foretage lejrskole på en lidt mere individuel måde, så de enkelte lærere selv kan bestemme, hvor man vil tage hen, og eventuelt kun en enkelt klasse ad gangen.

Ole G. Jensen.

Skolefesten

Den 5., 6. og 7. marts afholdtes den traditionelle skolefest. Tirsdag den 5. marts var børnehaveklasserne og 1.-3. kl. på dansegulvet, fortrinligt under-

holdt af The Sunshine Trio, men før dansen var de små til forestilling i Jytte Abildstrøms kendte dukketeater, som var indrettet i festsalen.

De følgende to dage var der fest for resten af skolens elever. Elever fra de ældre klasser opførte det uødkelige lystspil »Charley's Tante«, og de klarede den store opgave meget fint. Derefter var der som sædvanlig dans – første aften til The Sunshine Trio og sidste aften til Money Makers.

S. Thorstein.

Erhvervspraktik

Det er stadig skolens hensigt, at eleverne i 8.-10. kl. skal i erhvervspraktik i alt 4 gange i disse tre år. Samtidig har man »hævet« erhvervspraktikalderen, så eleverne kommer ud to gange i 9. kl., og man vil på langt sigt helt afholde sig fra at sende 8. kl. ud i erhvervspraktik, ud fra den betragtning, at flere fortsætter i 9., og at eleverne er for unge i 8. kl.

Eleverne i realafdelingen har efter ønske efterhånden fået lov at komme i erhvervspraktik. Det er foregået i f. eks. læse- og efterårsferien, men vil i det kommende skoleår foregå en uge i skoletiden i 2. real.

Skolen takker værterne mange gange for deres beredvillighed til at give eleverne den oplevelse, et erhvervspraktikophold er.

En særlig tak retter skolen til de erhvervsfolk, der havde stillet sig til rådighed for det erhvervsorienterede bordmøde på Sdr. skole den 8. april 1968. Eleverne svigtede – der var færre spørgende elever end erhvervsrepræsentanter, der sad parat til at svare!

J. Hauge.

Børnehaveklasser

Børnehaveklasser, Søndre skole, to hold på henholdsvis 22 og 23 børn.

Året 1967-1968 blev for børnehaveklassernes vedkommende den sidste frist, ja, det sidste år i kælderlokalerne, men det var ikke nogen dårlig afslutning på vores tilværelse i den afdeling af skolen.

Vi fik to store kælderrum, det ene brugte vi til arbejdsrum, det andet til decideret tumlerum. Det var tydeligt, hvor stor betydning to rum og plads nok har, især hvad de små angår. Børnene kunne deles op i små lege- og arbejdsgrupper. Der var elever fra et par børnehaveseminarier med en hjælpende hånd og nogle gode ideer. Som noget nyt var børnehaveklassen med til de små's skolefest. Børnene syntes om hele arrangementet, og alle de papirblomster de fabrikerede var en herlig ting.

I løbet af året blev der bl. a. arrangeret nogle dage, hvor de små søskende kunne være med i børnehaveklassen og nogle dage, hvor forældrene kunne deltage.

Foruden blev der holdt et orienterende forældremøde, en samtaleaften, en forældrebrevkasse, hvor nogle af spørgsmålene blev taget op på et senere forældremøde, såsom skolemodenhed, venstrehåndethed, ordblindhed.

Den sidste skoledag viste børnene deres skuespillertalent ved at dramatisere to sjove børnebøger.

Annette Boserup.

Realeksamen 1968

Christiansen, Annette Melander, Gyvelvej 3, 1. tv.

Dencker, Søren-Peter Løth, Erantisvej 6

Henriksen, Steen Anton, Astersvej 19, st.

Jensen, Erik Helwig, Tjørnevej 12, 1. th.

Jensen, Ivonne Dalskov, Primulavej 14, 1. tv.

Jørgensen, Tina Agnethe, Egøjevej 55

Kristensen, Karen Margrethe Bavngård, Irisvej 16

Lind, Pia, Gymnasievej 61, 1.

Nielsen, Karin Danner, Gyvelvej 5, 1.

Olsen, Karen Lisbeth, Huginsvej 12

Overgaard, Steen Ravn, Bohrsvej 2, Herfølge

Pedersen, Knud Gerhard, Gyvelvej 9, 1. th.

Rasmussen, Erik (Lasse), Konvalvej 3

Schou-Hansen, Inger Marie, Skovparken 54, st. th.

Statskontrolleret prøve ved afslutning af 10. klasse 1968

Andersen, Birgit Nygård, Carlsensvej 29

Andersen, Kirsten, Lotusvej 7

Christensen, Peter Stensbjerg, Vordingborgvej 88

Christiansen, Bendy Hansine Graulund, Klintevej 29, Rødvig

Kielberg, Lissie, Nordgården 3

Kvan, Susanne, Jasminvej 16

Larsen, Anne Merete, Tjørnevej 2, 1. tv.

Larsson, Maj-Brit, Egøjevej 114

Pedersen, Lars Stoltshøj, Lilleheddinge, Rødvig

Preuss, Carsten Kjeld, Tommestrup, Stevns

Rasmussen, Leif Carsten, Sigerslev, Stevns

Smith, Susanne, Quistgårdsvej 13

Statskontrolleret prøve ved afslutning af 9.a 1968

Christoffersen, Jens, Bag Haverne 24

Clemmensen, Anita, Primulavej 16, 1. tv.

Eliasson, Dorthe Marianne, Kløvervej 1
Jensen, Poul, Kløvervej 5
Kofod, Bente Gunni, Parkvej 46, 1. th.
Kristensen, Povl Bavngård, Irisvej 16
Larsen, Annemarie Lind, Tjørnevej 5
Larsen, Tommy, Lindevænget 9
Lindenskov, Lilli, Primulavej 16
Møller, Marianne Torp, Skovparken 98, st.
Petersen, Helen Poss, Skovparken 94, st. th.
Petersen, Kirsten Rosenquist, Gymnasievej 33, 2.
Svarre, Birgit, Ernasvej 10

9.b 1968

Andersen, Vicki Hedeager, Kløvervej 20
Eltorp, Annemarie Kjeldsen, Valmuevej 6
Hansen, Birte, Astersvej 3
Hansen, Joan Herner, Skovvænget 8
Iversen, Ulla Abildgaard, Skovparken 86
Jensen, Bjarne Dalskov, Primulavej 14
Jensen, Steen Meisler, Rådhuset
Kelberg, Lisbet, Lotusvej 12
Madsen, Anne Margrethe Friis, Tjørnevej 2
Povelsen, Susanne Annette, Kløvervej 21

Legater og flidspræmier

Alfred Sørensens legat:

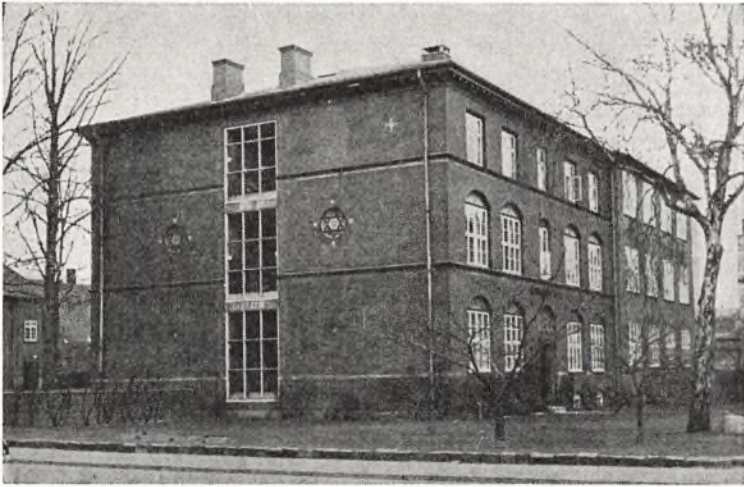
Pia Lind, 3. real
Kirsten Andersen, 10. klasse

Håndværkerlegat:

Annie Lis Jørgensen, 9.a
Birthe Hansen, 9.b

Bogpræmie:

Erik Helwig Jensen, 3. real
Leif Rasmussen, 10. klasse
Steen Meisler Jensen, 9.b



BROCHMANDS SKOLE

Skolenævnet ved Brochmands skole har i det forløbne år blandt mange andre opgaver af intern art fået overdraget at undersøge muligheden for oprettelse af børnehaveklasser ved skolen.

Efter nøje at have undersøgt, hvilke krav der i følge loven forlanges og efter at have gjort status over de lokaliteter, der stod til vor rådighed på skolen, måtte vi med beklagelse konstatere, at en mængde rent praktiske problemer stillede sig hindrende i vejen.

I første række viste det sig umuligt at finde egnede lokaler.

Vor skole er på grund af et stort elevantal for tiden i lokalenød. Det ideelle forhold, hvor hver klasse har sit eget lille domæne er en utopi, og med hensyn til særlokaler er vi i den beklagelige situation, at vi må låne os frem. Sløjdundervisningen kan kun gennemføres ved velvilje fra Tøxens skole, hvis sløjdlokale vi får lov til at benytte.

Med den udvikling undervisningen er inde i, vil kravet om lokaler til audiovisuel undervisning også melde sig, vi savner samtalerum, hvor forældrene kan drøfte aktuelle problemer med lærerne, vi savner lokaler til opbevaring af undervisningsmateriale. Kort sagt, vi mangler plads.

Videre kan nævnes, at selve skolegården som den for øjeblikket fremtræder, ikke kan kaldes særlig velegnet for de mindre børn, dvs. 1.-2. klasserne og endnu mindre velegnet for børnehaveklassebørn.

Vedrørende lokalerne søgte vi om dispensation, da vi havde mulighed for at anbringe en børnehaveklasse udenfor skolens område. Vi fik imidler-

tid afslag, da loven om børnehaveklasser er meget kategorisk med hensyn til skoledistrikt og fremtidig skolegang.

Som alternativ foreslog skolekommissionen, at man for at lette lokale-situationen kunne anbringe en normalklasse i de foreslåede lokaler udenfor skolen. Denne løsning fandt vi inacceptabel, idet vi i første række bør varetage de elevens interesse, som går på skolen. Det ville være urimeligt, at starte børnehaveklasserne under dårlige forhold på bekostning af andre elevens normale skolegang.

Der var også andre praktiske problemer, idet der er mange specielle forhold, der gør sig gældende, når man indretter en børnehaveklasse.

Det ligger i sagens natur, at mindreårige børns aktivitet vil virke forstyrrende på anden undervisning, hvis ikke lokalet ligger tilstrækkeligt isoleret fra det mere seriøse skolearbejde. Det er nødvendigt at anbringe den i et lokale, der tilgodeser alle parter.

Ligeledes vil det ikke være muligt at overtage et traditionelt klasselokale, da børnehaveklassen kræver særlige pladsforhold og en meget differentieret udformning, så alle de arbejdsområder, man tager op, kan udnyttes effektivt.

Resultatet af disse overvejelser blev således, at skolenævnet ikke turde provokere noget frem, selv om kravet fra forældrene stadig voksede.

Skolenævnet vil ikke lægge skjul på, at oprettelsen af børnehaveklasser ved Brochmands skole har været en vanskelig opgave at løse tilfredsstillende. Imidlertid tror vi, det har været klogt ikke at handle overilet.

I den tid, vi har arbejdet med sagen, er der blevet udarbejdet en meget udførlig beretning af Ballerup-Måløv skolevæsen vedrørende børnehaveklasser, og sammenholder vi den med de erfaringer, der er gjort indenfor vore lokale skoler, står vi med en teoretisk og praktisk viden, der vil være af stor værdi. Tiden har tilsyneladende også været os en god hjælp, idet lokale-situationen er trådt ind i en ny fase.

Skolebyggeriet i Køge har bevirket en spredning af elevmassen, således at vi for vor skoles vedkommende kan forvente en mindre tilgang i 1. klasserne. Dette vil med andre ord sige, at vi endelig får lokaler til disposition. Det ser således ud til at børnehaveklassen ved Brochmands skole kan blive en realitet, idet selve bevillingsspørgsmålet ikke skulle volde komplikationer.

Skolenævnet håber, denne redegørelse har belyst sagen tilstrækkeligt.

P. u. v.

R. Müller.

Realeksamen 1968

Hans Steen Thorlund Hansen (overværkfører T. H. T. Hansen, Gymnasie-
vej 83)
Jette Skov Hansen (jord- og betonarb. F. Skov Hansen, Vibevej 2)
Erik Hau (overbanemester L. Hau, Zoffmannsvej 17)
Bente Larsen (fru G. Larsen, Pedersvej 56)
Ulrik Steen Müller (isenkræmmer Jørgen Müller, Clara Friisvej 15)
Birgitte Nielsen (malermester L. D. Nielsen, Bjerggade 13)
Karin Nielsen (maskinsmed V. Nielsen, Drosselvej 1)
Susanne Olsen (gross. B. Olsen, »Ternen«, Holmehusvej, Jersie Str.)
Susanne Terping (arrestforv. W. Terping, Bygårdsstræde 1)
Andre Ørum-Hansen (ing. E. Ørum-Hansen, Krageskovbakken)

Teknisk forberedelseksamen 1968

Bente Nybo Hansen (salgsleder E. Hansen, Skovparken 72)
Søren Holm (fru I. Holm, Parkvej 38)
Axel Johannes Jensen (chauffør M. N. Jensen, Kløvervej 13)
Karl Bjarne Jensen (fru E. G. Jensen, Glæisersvej 35)
Henrik Otto Jensen (vognm. W. Jensen, Hovedgaden 12, Hårlev)
Erik Jørgensen (gummiarbejder K. M. Jensen, Tjørnevej 7)
Ejvind Kristiansen (K. O. Kristiansen, Ellemosevej 1)
Lasse Kristensen (fabrikant N. J. Kristensen, Glentevej 22)
Flemming Kristoffersen (arbejdsmand K. Kristoffersen, Kr. Skensved)
Jørgen Lund Larsen (maskinarbejder K. Larsen, Skovrækken, Vallø)
Preben Ågård Larsen (postbud N. Å. Larsen, Strandvejen 64)
Terkild Bent Marker (smed K. Marker, Strandvejen 95)
Søren Lyhne Nielsen (malermester D. K. Nielsen, Johannevej 2)
Niels Christian Olsen (blikkenslagerm. B. Olsen, Bjerggade 8)
Kirsten Pedersen (redder O. E. Pedersen, Anemonevej 4)
Per Herman Skimminge (ing. J. Skimminge, Kornager 11, Mosede)

Statskontrolleret prøve efter 9. klasse 1968

Bent Svarre Andersen (gross. S. Andersen, Clara Friisvej 6)
Elisabeth Andersen ,portøraspirant H. Andersen, Parkvej 50)
Inge Hauge Andersen (reparatør T. S. R. Andersen, Byvænget 1)
John Axel Christensen (overmontør P. Christensen, Dylundsvej 3)
Kirsten Skovager Hansen (tømrersv. J. A. Hansen, Lellinge Østermark)
Lone Vera Hansen (kontorist L. Hansen, Gymnasievej 77)
Tommy Steen Hansen (træarbejder K. V. Hansen, Nyportstræde 21)
Bjarne Michael Have (frisørmester H. Have, Nyportstræde 32)
Birgitte Thing Jensen (installatør H. S. Jensen, Torvet 11)

Bodil Marie Jensen (arbejdsmand J. Jensen, Ternevej 7)
Freddy Dalsg. Jensen (ekstraarbejder A. P. Jensen, Vibevej 1)
Jan Jensen (parcellist K. Jensen, Lellinge overdrev)
Marianne Friis Lange (J. Lange, slagtersv., Nørregade 47)
Randi Larsen (restauratør K. Larsen, Teaterbygningen)
Ulla Anette Larsen (vognm. A. C. Larsen, Laugshusgade 8)
Lisa Mathiesen (museumsforv. K. Mathiesen, Brogade 19)
Connie Nielsen (savskærer K. Nielsen, Lellinge overdrev)
Ole Peter Ohlsen (elektriker R. Ohlsen, Zoffmannsvej 24)
Lohny Susanne Holm Olsen (arbejdsmand H. Olsen, Lellinge)
Marianne Kjelstrup Olsen (træarbejder Sv. B. Olsen, Duevej 5)
Jørgen Pedersen (smedemester P. H. Pedersen, Konvalvej 10)

Legater og flidspræmier

Frøken Christence Winthers legat:

Jette Skov Hansen, 3. real

Agent Jørgen Hendrik Glæisers legat:

Karl Bjarne Jensen, 9. tekn. kl.

BOGPRÆMIER

Foreningen Norden i Kristianstad:

Karin Nielsen, 3. real

Skolenævnet v. Brochmands skole:

Marianne Olsen, 9.a

Skolens bogpræmier:

Freddy Jensen, 9.a

Bente Nybo Hansen, 9.b

Foreningen Norden:

Birka Elton Hansen, 2. real

Preben Christoffersen, 1. real

Ole Jensen, 8.a

Foreningen Norden i Køge:

Henning Frederiksen, 8.b



TØXENS SKOLE



In memoriam

Anne Cecilie Hansen

Da budskabet om fru Hansens død spredtes på Tøxens skole, var det som om livet på skolen også standsede en stund, medens alle vi, der kendte fru Hansen, i tankerne gennemgik minderne fra de mange år, fru Hansen var tilknyttet Tøxens skole.

Allerede som ung — i 1942 — ansattes Anne Cecilie Ammitzbøll ved den skole, som skulle blive hendes livs arbejdsplads, og hvor hun også skulle finde sin mand. Da hun i 1965 søgte sin afsked for helt at hellige sig hjem og børn, havde hun efterladt sig det smukkeste minde på Tøxens skole. Vi husker hende som den sympatiske, imødekommende kollega — beskeden, men alligevel med sine bestemte meninger — som den venlige og dygtige underviser for børnene og som den trofaste ven.

Anne Cecilie Hansens minde vil altid være æret ved Køge skolevæsen.

K. Frier.

I glæden over forhåbentlig at se den ene nye skole efter den anden skyde op i Køge, må man ikke glemme, at der opstår et ret stort problem med også at bringe de gamle skoler op på den standard, der ikke står i alt for skrigende modsætning til de nyeste. Her tænker jeg begribeligvis ikke på lærerpersonalet, hvis evner for undervisning jo ikke er afhængig af skolens alder, ej heller på bøger og lign., der også nogenlunde let kan fornyes, så det er up to date — men på alle de andre faktorer, som indgår i en skoles daglige tilværelse.

Her på Tøxens skole mangler vi først og fremmest plads. Når 27 klasser skal cirkulere i 18 normalklasserum, vil man forstå, at det giver meget urolige forhold for nogle klasser, som ustandselig må skifte lokale. Det bedres naturligvis, efterhånden som vi bliver af med $\frac{1}{4}$ af vore elever, som ikke bor i vort skoledistrikt, men for størstedelens vedkommende hører til Ellemarksskolen. Men selv i det tilfælde bliver der et væld af problemer tilbage. Bare sådan en ting som at få frigjort bibliotek, sang-, formnings-, biologi- og fysiklokaler til deres egentlige formål vil straks sluge den frigjorte plads, og fænomener som en samlingssal, opholdsrum til de store, filmlokale, kantine m. m., står for os som den rene utopi; men det burde være naturlige muligheder for alle børn i Køge.

I det foregående har jeg endda ganske forbigået den omstændighed, at også forholdene for lærere og ledelse er tilsvarende indskrænkede. Lokaleforholdene ligger vel på ca. $\frac{1}{4}$ af det, man regner for normalt ved nybyggeri, og kræver ikke så lidt af besvær, overbærenhed og godt humør for i det hele taget at fungere. Det burde vel også rettes.

For ikke at blive misforstået må jeg vist tilføje, at det naturligvis er andre faktorer end de ydre, der afgør, om en skole er god eller ikke — nemlig de menneskelige. Ligesom det før i tiden mange steder ikke var den dårligste undervisning, der blev givet i den berømte »stråtte« på landet, regner vi også med, at vi godt kan være vor undervisning bekendt, men derfor er det nu meget behageligt også at have lidt albuenum.

Ligeledes må jeg til forældrene oplyse, at vi altid er blevet meget velvilligt modtaget af både styrende og bevilgende myndigheder, når vi fremkom med vore ønsker om istandsættelse og vedligeholdelse af skolen. Meningen med dette var mere at lægge op til en virkelig ombygning og hovedrestaurering af Tøxens skole.

K. Frier.

Tøxens skoles børnehaveklasse

Børnene har arbejdet efter selvbetjeningsprincippet. Denne arbejdsform har kunnet realiseres, fordi pladsforholdene i børnehaveklassen på Tøxens skole er gode. Arbejdsformen gav børnene gode udviklingsmuligheder, de



Overlærer Poul Rendrup på lejrskole med 9.b.

gik i gang med det, der havde deres største interesse, og det bevirkede, at de arbejdede intenst. Glæden over resultaterne af arbejdet, gav dem lyst til at begynde på nye og stadig vanskeligere opgaver.

De sidste måneder af skoleåret, viste børnene stor glæde ved lege, hvor alle kunne deltage; det må være et udtryk for, at de har nået en tilfredsstillende udvikling på det sociale område.

Kirsten Lond.

Bestået realeksamen juni 1968

Andreassen, Ditte Anni (j.-b.arb. A. G. Andersen, Tangmosevej 82)
Blume, Birgitte (elektriker P. V. Blume, Tordenskjoldsgade 14)
Christiansen, Arne Lang (maskinarb. Ein. Lang Chr., Zoffmannsvej 37)
Engskov, John Erik (inspektør E. Engskov, Vestergade 12)
Hansen, Flemming Bøgebjerg (vognm. Carlo Hansen, Duevej 2)
Horbelt, Marianne (fru Eva Horbelt, Niels Juelsgade 13)
Jensen, Jytte (gummiarb. H. V. Jensen, Lærkevej 2)
Jensen, Laila J. Hannibal (kedelpasser Kaj E. Jensen, Lindevænget 12)
Johansen, Svenn Lyst (værkfører Rasm. Johansen, Flindtsvej 12)
Jørgensen, Tommy Peter (blikkensl. Sv. V. Jørgensen, Drosselvej 7)
Kristiansen, Ditte (maskinarb. Egon Kristiansen, Parkvej 54)

Kristiansen, Inger (træarbejder Jens Kr. Kristiansen, Primulavej 10)
Larsson, Ejvind Bjørk (slagtermester Åke Larsson, Torvet 18)
Leisner, Poul Ivan Vinge (købmand Valdemar V. Leisner, Blegdammen 21)
Møller, Torben Dahl (minemek. E. Seedorf Møller, Astersvej 30)
Rasmussen, Claus (smedemester Poul Aa. Rasmussen, Skovvænget 31)

Bestået statskontrolleret prøve efter 9. klasse

Andersen, Annelise (viceværtass. Poul Andersen, Kløvervej 7)
Christensen, Anne Lise (fru Inger Christensen, Gymnasievej 61)
Frederiksen, Lilli Merry (install. Sv. Aa. Frederiksen, Stormøllevej 41)
Hansen, Marianne (montør Arne E. Hansen, Møllevænget 4)
Hansen, Pia Bente (vognmand Bjarne E. M. Hansen, Skovparken 86)
Lelling, Jørn Hansen (j.-b.arb. N. P. Lelling, Quistgårdsvej 27)
Møller, Lise-Lotte Siewers (kontorass. N. O. Møller, Nylandsvej 7, Ølby L.)
Sunding, Per Johnny (beregner Kurt Ove Sunding, Møllevænget 10)

Legater og flidspræmier 1968

Lærerinde, frk. Emilie Friederichsens legat for højeste realeksamen:
Torben Dahl Møller

Sparekassen for Kjøge og Omegns legat:
Annelise Andersen, 9. kl.

Foreningen Norden's (Køge afd.) boggave:
John Erik Engskov, 3. real

Bogpræmier:

Marianne Horbelt, 3. real
Jytte Jensen, 3. real
Bjarne Olsen, 2. real
Ingrid Lang Pedersen, 2. real
Liselotte Vasby, 2. real
Kirsten Christensen, 8.a
Ellinor Pedersen, 8.b
Anne Sewohl Sørensen, 8.b

ELLEMARSKOLEN



Som bekendt udnævntes viceinspektør, frk. Nera Silberg, Birkerød, til skoleinspektør ved Ellemarkskolen i Køge. Her i årsberetningen skal jeg overbringe en lykønskning og håbe på et godt samarbejde mellem den nye inspektør samt personalet på Ellemarkskolen og de øvrige skoler under Køge kommunale skolevæsen.

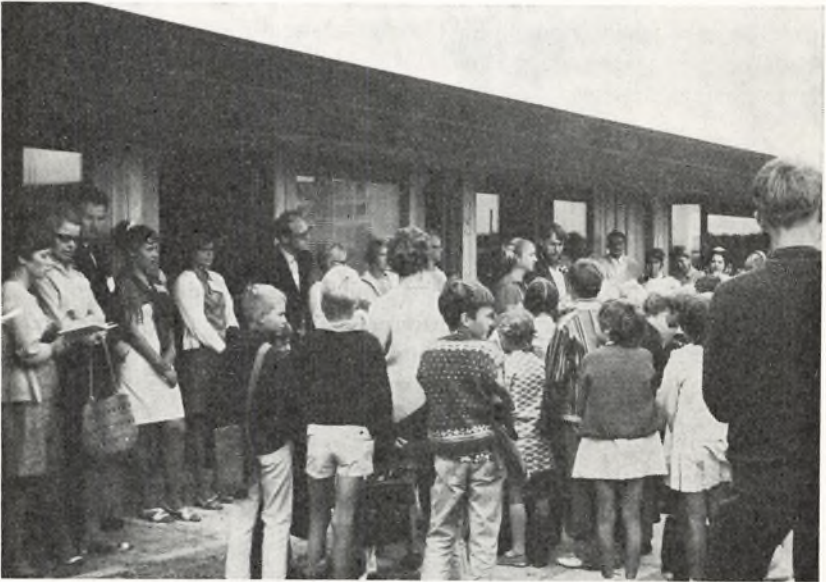
H. J.

Den 12. august overtog lærere og elever de første to fløje af Ellemarkskolen. Her skal så undervisningen ske under forhold, der vil kræve tålmodighed fra brugerens side, idet håndværkerne lige uden for vinduerne er i fuld gang med færdiggørelsen af faglokalefløjen, lægefløjen samt med at grave ud og støbe til Ellemarkskolens 2. etape, så endnu en normalklassefløj kan tages i brug til august 1969.

Faglokalefløjens indretning er den opgave alle teknikeres og håndværkeres kapacitet først og fremmest er koncentreret om i de næste måneder. Faglokalefløjen indeholder: Sang- og mødelokalet, sløjdlokalet, formningslokalet, skolekøkkenlokalet samt lærerværelset. Ved lærerens overtagelse af deres eget domæne frigives et lokale til børnehaveklassen, så der her bliver plads til endnu et hold børn.



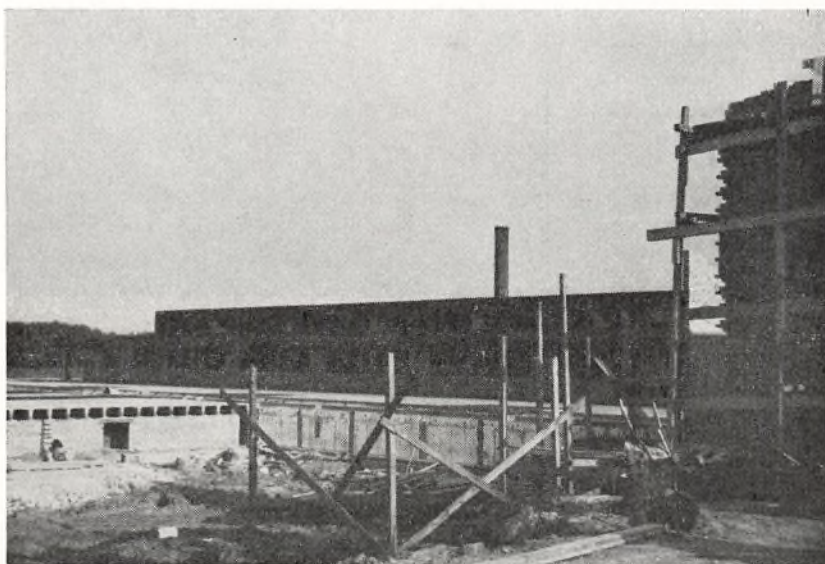
Fredag den 9. august kl. 19 samledes lærerne til møde — alle hilste på alle — og lagde retningslinier for arbejdet fremover. Billedet viser en pause i mødet, man orienterer sig om materialer til lærerens eget brug.



12. august 1968: Flagsangen synges ved åbningen.



13. august: Børnehaveklasserne moder.

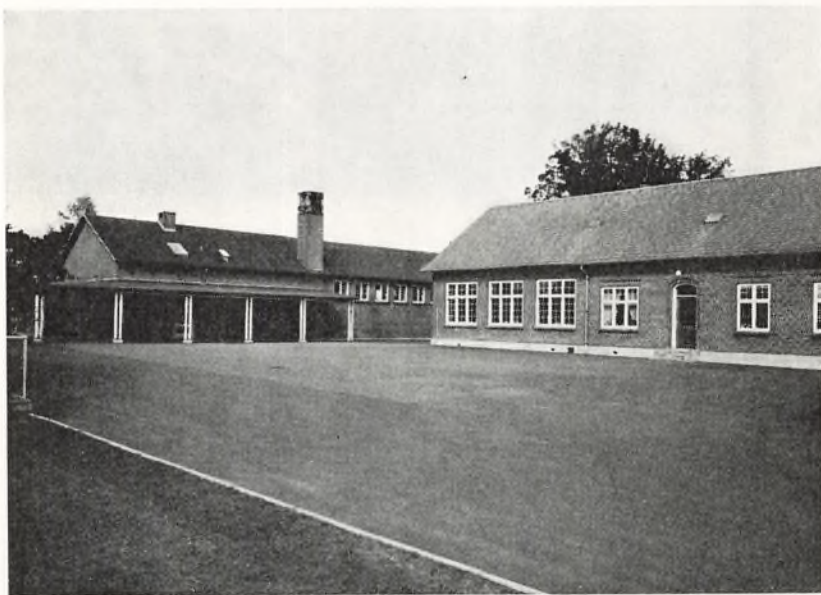


Der bygges stadig.

Ellemarkens børnehaveklasse på fritidshjemmet

Det var primitive forhold, vi arbejdede under på fritidshjemmet. Vi havde ingen mulighed for opbevaring af påbegyndte arbejder, meget dårlige muligheder for ophængning og udstilling af færdige arbejder. Lokalet kunne ikke indrettes, så arbejdet kunne foregå efter selvbetjeningsmetoden. Alt dette bevirkede, at børnene ikke fik den inspiration i arbejdet, som var ønskeligt; til gengæld havde de en meget nær kontakt med eleverne i førsteklasserne. Det gav dem mange oplevelser og mest i positiv retning. Her vil jeg nævne fællestimerne, som for børnehaveklassernes vedkommende var noget, de glædede sig meget til og talte meget om. Børnene fik også en fin kontakt med førsteklasse lærerne, og jeg tror, at denne kontakt vil have stor værdi for børnenes start i første klasse.

Kirsten Lond.



LELLINGE SKOLE

Fra skoleårets begyndelse til oktoberferien deltog 3 grønlandske børn i undervisningen; vi var glade for dem, da det var flinke og rare børn. Inden hjemrejsen til den fjerne del af riget holdt lærerne og klassekammeraterne en afslutningsfestlighed med dem.

Først i november indviedes et skolebibliotek i det tidligere sognerådslokale; repræsentanter for de kommunale myndigheder var til stede ved indvielsen, og lærer Madsen har påtaget sig hvervet som skolebibliotekar.

40 børn deltog i skolebios forestillinger fra november til april. Skolens julefest 3. juledag var atter præget af trængsel og godt humør.

Ved klasseforældremøderne har der som i foregående år været stor tilslutning — næsten 100 procent — idet der har deltaget repræsentanter fra så godt som alle hjem. Vi har glædet os over det store fremmøde, da det jo viser forældrenes interesse for skolen og dens virke.

Det sidste møde holdtes i marts i gymnastiksalen, hvor nogle af de i årets løb forarbejdede ting var udstillede. Undervisningsinspektør David Pedersen fortalte på en fængslende og grundig måde om mulighederne efter 7. skoleår, og skolekommissionens formand, Jørgen Jørgensen, besvarede spørgsmål af forskellig art.

Et planlagt lejrskoleophold i Hovden, Norge for 6. og 7. klasse blev gennemført, fordi der foruden det kommunale tilskud skaffedes et smukt overskud ved afholdelse af et »loppemarked« sidst i maj. Ved dette fik skænkede »antikviteter« ved en fornøjelig auktion ny ejere; men kaffe- og pølsebar, tombola og fiskedam samt annoncer i skolebladet var også stærkt medvirkende til det gode resultat. Vi er forældre kredsen og skolens venner særdeles taknemlige både for udvist hjælpsomhed og en økonomisk støtte, som bevirkede, at alle kunne deltage. Selv om det var stormvejr over Skagerrak på henrejsen, var turen ikke blot en oplevelse; men den formede sig tillige som en helt igennem vellykket og lærerig uge.

Da sportsarrangementer også hører med i en skoles virksomhed, skal det oplyses, at 6. klasses piger ved skolevæsenets idrætsdag vandt i langbold. Endvidere har man bl. a. spillet fodbold mod Bjæverskov skole og Spanager skolehjem, og på dronningens fødselsdag deltog piger og drenge i Køge skolars håndboldstævne i idrætshallen.

I februar deltog 4 drenge fra 10-12 år i Køge Firma Bolds skoleturnering, hvor der foruden skolerne i Køge også deltog Herfølge og Ølby skoler. Det lykkedes ikke blot at komme i finalen, men også, ikke mindst på grund af fortræffeligt målmandsspil, at vinde denne 4-3 over sidste års vinder, Ølby skole. Der var pokal til holdet og en ny fodbold som præmie til målvogteren, Ole Pedersen.

Der blev indskrevet 17 børn til 1. klasse, og børnetallet ved det nye skoleårs begyndelse er omtrent af samme størrelse som i 1967/68.

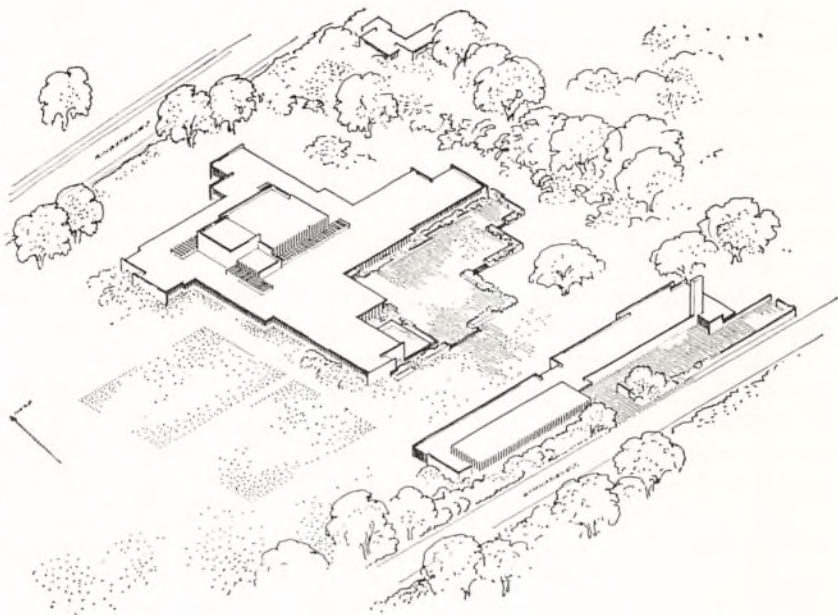
Fra skoletidens ophør til klokken 22 har lokalerne, især i tiden oktober-april, været benyttet til kjolesyning, håndarbejde, porcelænsmaling, gymnastik, skydning, danseskole samt til møder af forskellig art. Skolen er stadig, som den altid har været, byens og egnens centrale midtpunkt og samlingssted.

Chr. Refshøj.

Flidspræmier

Vallø Stifts legat:
Anders Fabricius Larsen
Poul Erik Christensen

Sparekassen for Kjøge og Omegn:
Kurt Steen Hansen



KØGE GYMNASIUM

Skolenævnet ved Køge gymnasium

Valgt af forældre:

Direktør, civilingeniør Erik Hartvig Nielsen, Skolevænget 13
Mejerist Tage Pedersen, Pedersvej 19

Valgt af byrådet:

Distriktsjordemoder, fru M. Hald Pedersen, Tøxensvej 11

Nævnets sekretær er rektor, endvidere har gymnasiets lærerrådsformand, adjunkt Hans Priemé, deltaget i møderne.

Der har i skoleåret 1967—68 været afholdt 6 møder, hvor bl. a. følgende sager har været til behandling:

1. Enkeltager vedrørende elever, unormalt skoleforløb, oprykninger, overflytninger o. lign.
2. Personlige myndige elever, forsømmelser, meddelelsesbog m. m.
3. Fordelingen af indenbys ansøgere til 1. realklasse.
4. Ansøgninger fra lærere om deltagelse i kursus m. m.

5. Gymnasiets årsskrift.
6. Midlertidig timeplan for 1. g og 2. g i 1968–69.
7. Realafdelingens fremtid ved gymnasiet.
8. Klassisk sproglig gren fra 1969–70.
9. Gymnasiets udvidelse.

Elevtilgangen til 1. g er siden 1962 vokset stærkt. Tallene ser således ud:

	1962		1963		1964		1965		1966		1967		1968 (ansøgere)	
	spr.	mat.	spr.	mat.	spr.	mat.	spr.	mat.	spr.	mat.	spr.	mat.	spr.	mat.
	21	39	30	43	53	56	64	75	51	71	48	71	85	116
Ialt	60		73		109		139		122		119		201	

Af de 201 aspiranter i juni 1968 blev der på Køge gymnasium optaget 66 sproglige og 85 matematiske elever. De øvrige kvalificerede aspiranter, særlig fra Ringstedområdet, blev optaget på Haslev gymnasium.

I et møde den 7. juni 1966 vedtog Køge byråd at udvide gymnasiet med tilbygninger, der bl. a. vil indeholde 6 nye undervisningslokaler med depotrum samt indretning af et ekstra fysiklokale. Udgifterne vil andrage 1,7 mill. kroner. Skitseprojektet er godkendt af undervisningsministeriet samtidig med, at der er ansøgt om et tilskud på 25 procent af byggeudgifterne. Byggeriet blev påbegyndt i august 1967 og udvidelsen er taget i brug i august 1968.

Ansøgning om optagelse i 1. realklasse

indgives gennem elevernes hidtidige skole, og den tilstilles gymnasiet sammen med et midlertidigt afgangsbrev. Efter forudgående samråd med amtsudvalget træffer skolens rektor beslutning om optagelsen.

Under henvisning til undervisningsministeriets bekendtgørelse af 9. februar 1961 § 7, stk. a, skal gymnasiet optage elever i 1. realklasse fra hele oplandet.

Med hensyn til de *indenbys ansøgere* gælder følgende retningslinier:

1. De indenbys folkeskoler med realafdeling skal primært hver have en 1. realklasse med en rimelig klassekvotient.
2. Hvis en folkeskole har flere elever til en 1. realklasse end den selv kan optage, skal gymnasiet primært optage elever fra denne skole i sin 1. realklasse blandt de elever, som efter ansøgning har søgt optagelse i gymnasiets 1. realklasse, og som af den hidtidige skole er erklærede for egnede til realafdelingen.
3. Hvis på denne måde flere elever søger optagelse på gymnasiet end det har plads til i sin 1. realklasse, bør sådanne elever optages som det under hensyntagen til bopælen vil være rimeligt at placere på gymnasiet.

Optagelse i 1. gymnasieklasse

er betinget af, at vedkommende elev med tilfredsstillende resultat har bestået oprykningsprøven fra 2. realklasse og er i besiddelse af en sådan modenhed og kundskabsfyldte, at det kan forventes, at han kan følge undervisningen i gymnasieafdelingen på tilfredsstillende måde og fuldføre undervisningen på normal tid.

Ansøgning om optagelse i 1. gymnasieklasse sendes til Roskilde amtsudvalg gennem elevernes skoler og foretages på standardiserede skemaer, på hvilke skolen afgiver sin erklæring om elevens egnethed for optagelse i gymnasieafdelingen. På ansøgningsskemaet anføres samtidig, hvilke andre gymnasieskoler eleven evt. søger optagelse på.

Ansøgning om optagelse indsendes senest den 20. marts. Efter afholdelse af oprykningsprøven sker der indberetning om udfaldet af denne til udvalget.

Ved afgørelsen af, om en elev kan optages i 1. gymnasieklasse, skal i almindelighed den hidtidige skoles skøn og udfaldet af oprykningsprøven fra 2. realklasse være afgørende.

I visse tilfælde vil der kunne afholdes en særlig optagelsesprøve på gymnasiet for aspiranterne.

Udvalget skal godkende formen for optagelsesprøven, men bedømmelsen af den enkelte prøves udfald foretages af den gymnasieskole, hvor prøven afholdes, og denne indsender til udvalget meddelelse om udfaldet af de ved denne afholdte prøver.

Prøverne er mundtlige, aspiranterne til den matematiske linie bliver prøvet i dansk, matematik og fysik, til den sproglige linie i dansk, engelsk og tysk.

Efter samråd med udvalget træffer rektor den endelige beslutning om elevernes optagelse i 1. gymnasieklasse.

Valgmuligheder i 1. gymnasieklasse

Eleverne skal ved optagelse vælge mellem matematisk og sproglig linie. Matematikerne skal på deres ansøgning anføre, om de ønsker undervisningen i *engelsk* eller *tysk*.

Sproglige skal have den lille prøve i *latin*; har de ikke aflagt denne prøve ved deres hidtidige skole, skal de aflægge den ved det gymnasium, hvor de søger optagelse. I almindelighed skal dette ske forud for optagelsen, men undtagelsesvis kan elever optages på sproglig linie på betingelse af, at de senest den 15. oktober består latinprøven med mindst 6.

Ved optagelsen i 1. g kan såvel matematikerne som sproglige vælge *russisk* i stedet for fransk.

I skoleåret 1964—65 kom russiskundervisningen i gang og i juni 1967

dimitteredes de første studenter med russisk, 16 matematikere og 6 sproglige.

Valget mellem fransk og russisk vil nok volde adskillige aspiranter og deres forældre kvaler. På den ene side er det klart for enhver, at den rolle, Sovjetunionen spiller i verden i dag, ikke mindst på det naturvidenskabelige område, og det handelsmæssige samkvem, vi har og formodentlig stadig vil få med Sovjetunionen, gør det naturligt og ønskeligt, at i alt fald en del danske akademikere behersker russisk. På den anden side må det ikke overses, at det er et svært sprog, man kun kan anbefale elever der har sprognemme og vil lægge betydelig energi i arbejdet med det. Dertil kommer, at disse elever ikke vil kunne få undervisning i fransk, hvad mange naturligvis vil være betænkelige ved.

Valgmuligheder ved overgangen til 2. g

For matematikere: en matematisk-fysisk, en samfundsfaglig og en biologisk gren.

For sproglige: en nysproglig, en samfundsfaglig og en klassisksproglig gren.

For sproglige: en nysproglig, en samfundsfaglig og en klassisksproglig gren.

Dette billede ser jo ved første blik noget broget ud, men i praksis vil det de fleste steder og også hos os tegne sig væsentlig enklere.

Oprettelsen af de samfundsfaglige grene er over hele landet udskudt, idet der først skal uddannes lærere til dem, så disse grene kan vi i denne forbindelse se bort fra.

En klassisk-sproglig gren kan muligvis oprettes, når Køge gymnasium har gennemført sin udvidelse.

I skoleåret 1965—66 startede en biologisk gren og i juni 1967 dimitteredes de første 18 studenter på denne gren. Om denne gren kan iøvrigt oplyses, at formålet med undervisningen er at give eleverne viden om og forståelse af organismens bygning og livsytringer. Undervisningen skal i væsentlig grad bygge på eksperimenter og studier af faglitteratur. Herved kan eleverne indføres i biologiens arbejdsmetoder og kritisk vurdering af resultaterne.

Undervisningen skal omfatte: biokemi, plante- og dyresystematik, almindelig cellelære, strålingsbiologi, bakteriologi og virologi, planteanatomi og -fysiologi, dyrehistologi, anatomi og fysiologi, formering og fosterudvikling, økologi, etologi, arvelighedslære, evolutionslære og menneskets hygiejne. Desuden læses et speciale.

På grund af lærermanglen ved gymnasieskolerne har undervisningsministeriet ved bekendtgørelse af 5. juli 1968 gennemført en »midlertidig nød-

plan«, der er trådt i kraft den 1. august 1968 og som nedskærer timetallet i både 1. og 2. gymnasieklasser, hvorimod 3. gymnasieklasser i skoleåret 1968/69 fortsat læser efter bekendtgørelsen af 6. september 1961. Der er a. h. t. det nedsatte timetal i 1. g og 2. g tillige gennemført visse lempelser i pensakravene til studentereksamen.

Normaltimeplanen for de 1. g-klasser, der påbegynder undervisningen i august 1968 med henblik på dimission i 1971, ser derefter således ud:

Fag	Sproglig linje			Matematisk linje		
	Fællesfag 1. 2. 3.	Særfag		Fællesfag 1. 2. 3.	Særfag	
		Ny-sproglig gren 2. 3.	Klassisk sproglig gren 2. 3.		Matematisk-fysisk gren 2. 3.	Naturfaglig gren 2. 3.
Religion	0- 1- 2			0- 1- 2		
Dansk	4- 3- 3			4- 3- 3		
Engelsk	4-	4- 6		} 4- 0- 0		
Tysk	3-	3- 5				
Fransk-Russisk . .	4- 4- 3			4- 4- 3		
Latin	5-	4- 0	5- 5			
Græsk m. oldtidskundskab			8- 6			
Oldtidskundskab	1-	2- 0		1- 2- 0		
Historie	3- 3- 3			3- 3- 3		
Samfundsfag og samfundslære		0- 1	0- 1		0- 1	0- 1
Geografi	2-				3- 0	3- 2
Biologi	0- 0- 3				0- 3	} 3- 7
Biokemi						
Kemi				2-	3- 0	3- 0
Fysik				3-	3- 5	2- 2
Matematik	2- 3- 0			5-	5- 6	3- 3
Musik, særfag						
	28- 14- 14	13-12	13-12	26- 13- 11	14- 15	14- 15
Legemsøvelser	3- 2- 3			3- 2- 3		
Fællestimer						
Musik	} maks. 2- 2- 2 } min. (2)-(0)-(0)			2- 2- 2		
				(2)-(0)-(0)		
Formning og kunstforståelse	(0)-(2)-(2)			(0)-(2)-(2)		
	33- 18- 19	- 13- 12	- 13- 12	31- 17- 16	14- 15	14- 15

I 2. og 3. gymnasieklasse kan formning og kunstforståelse få timetallet (2—2), når musik får minimumstallet (2—0—0).

Fra august 1968 har skolen ansat en lærer i formning og kunstforståelse.

Fællestimerne i 2. og 3. g indebærer, at der afholdes mindst 8 fællesarrangementer i løbet af skoleåret. Programmet vil normalt bestå i foredrag, oplæsning, musik eller film, men også andre muligheder kan komme i betragtning, f. eks. ekstemoralspil og rundborddssamtale. Gruppearbejdet tilrettelægges i serier, strækkende sig over 6—10 timer. Det kan ledes af skolens lærere eller andre af rektor godkendte personer, og det skal principielt stå åbent for alle elever i 2. og 3. gymnasieklasse. Etablering af en gruppe forudsætter, at mindst 10 elever tilmelder sig.

Den nysproglige linie kan vælges af dem, der vil tage juridisk eller statsvidenskabelig embedseksamen, skoleembedseksamen i sprog og historie, teologisk eller medicinsk embedseksamen. Desuden vælges nysproglig retning af mange, der ikke ønsker at læse videre ved de højere læreanstalter, men efter studentereksamen vil ud i praktisk virksomhed.

Den matematisk-naturvidenskabelige linie giver adgang til at studere ved Danmarks tekniske højskole eller læse til skoleembedseksamen ved det matematisk-naturvidenskabelige fakultet.

Til det juridiske og statsvidenskabelige studium er den lige så godt et grundlag som den nysproglige linie. Til lægestudiet, til studiet ved Landbohøjskolen, Farmaceutisk Læreanstalt og Tandlæge-skolen, kan den naturfaglige gren anbefales.

Nysproglig studentereksamen juni 1968:

3. g^a

Andersen, Bent
Andersen, Elise Egelund
Andersen, Inge
Christensen, Niels Holm
Hansen, Hans Ole
Hansen, Kirsten Mette
Jacobsen, Peter Salskov
Jensen, Kirsten Inger
Jensen, Ruth Elly
Kindvig, Torsten
Kort, Lone
Larsen, Jørn Klyver
Nielsen, Lisbeth Dreyer
Olsen, Birgit Stavnsbjerg

Pedersen, Erik
Schelde, Lars Georg Mørk
Sørensen, Mimi Aslaug
Winther, Leif

3. *gb*

Andersen, Jesper Bendt
Balle, Lisbeth Estrid
Bruhn, Bodil
Damgård, Anne Mette
Hansen, Alex Heick
Hjøllund-Larsen, Jørn
Jacobsen, Palle
Jensen, Jytte
Jensen, Karen Margrethe
Jensen, Kirsten
Johansen, Kirsten
Kragholm, Jens Frederik
Madsen, Helle Vestergaard
Nielsen, Peter Mogens Holm
Olsen, Bo Carsten Gotth
Nielsen, Annelise Bach
Pedersen, Anne Enggaard
Pedersen, John
Poulsen, Hanne
Sørensen, Peter Torsten
Veith, Marianne
Vestergaard, Peter Christian

3. *gc*

Andersen, Jakob Stig
Balvig, Asger
Bonnesen, Margit Johanne
Bork, Ingelise
Davidsen, John
Hansen, Jytte
Hansen, Marianne
Henriksen, Lillian
Jensen, Bjarne Becher
Jensen, Mona

Lindahl, Kirsten (Nana)
Matthiasen, Kirsten
Nielsen, Arne
Pedersen, Grethe Ida (Tina)
Rasmussen, Palle Nicoaj Nissen
Rasmussen, Søren Bruno
Tuxen, Charlotte

*Matematisk-fysisk og matematisk-naturvidenskabelig (mn)
studentereksamen 1968:*

3. gx

Andersen, Jens-Erik
Appelquist, Lene
Christensen, Dan Georg
Christophersen, Sigbjørn
Jensen, Grethe
Johansen, Karen Ella Saaby
Kvan, Peter
Larsen, Jytte
Neumann, Ove
Nielsen, Erik Hintze
Olsen, Jørgen Helge
Pedersen, Anne
Pedersen, Niels Henrik
Pedersen, Preben
Poulsen, Bjarne Kjeld
Rasmussen, Jørgen
Rauff, Jens Lausen
Strømsholt, Bodil Karin

3. gy

Christiansen, Søren *mn*
Fogh, Ole
Frier, Jens-Ole *mn*
Færgemann, Jan Niels *mn*
Hansen, John Zangenberg
Hansen, Robert *mn*
Jacobsen, Gurli Margrethe

Jensen, Ole Pilgaard *mn*
Jensen, Ove Ingvad Westermann
Jensen, Poul
Jurs, Birger Købche
Jørgensen, Svend Erik
Lange, Jette *mn*
Larsen, Niels Ebbe Lorentzen
Madsen, Bent Erik
Meier, Peter Uffe
Møller, Hans Henrik
Nielsen, Jan
Pedersen, Hanne Elsebeth
Petersen, Leif Bro
Reill, Niels
Strange, Lise Schorling *mn*
Thorsteinsson, Birger *mn*

3. gz

Andersen, Tellerup Peter
Bakdal, Orla
Birkeland, Hans Christian
Hansen, Karin *mn*
Hansen, Kjeld Bo *mn*
Jacobsen, Poul *mn*
Jensen, Hanne Ploug *mn*
Koefoed, Dan
Krebs, Henrik Knud
Larsen, Leif John
Larsen, Meidell Poul Verner
Nielsen, Rigmor Henriette *mn*
Nielsen, Susanne
Nielsen, Søren Feveile
Olsen, Inger Margrethe
Pedersen, Bent Østergaard *mn*
Pedersen, Leif Torben Ågård *mn*
Petersen, Hans Dahl
Petersen, Søren Peter
Simonsen, Flemming Hardy *mn*
Treschow, Gregers

Elevtal pr. 15. august 1968

	Real- afdelingen	Gymnasie- afdelingen	I alt
Fra Køge købstad	46	85	131
Fra Roskilde amt	16	91	107
Fra Præstø amt	14	127	141
Fra Sorø amt	0	33	33
Fra Københavns amt	0	9	9
Fra Randers amt	0	1	1
	<hr/>	<hr/>	<hr/>
	76	346	422

Ved translokationen og dimissionen juni 1968 fik følgende elever tildelt bog- og pengepræmier:

Bogpræmier fra diverse forlag, ambassader, kulturinstitutioner, Foreningen Norden og andre:

- 3. a Lisbet Dreyer Nielsen
Kirsten Inger Jensen
Leif Winther
Niels Holm Christensen
- 3. b John Pedersen
Lisbeth Balle
Annelise Bach Nielsen
- 3. c Palle Rasmussen
John Davidsen
Marianne Hansen
Lilian Henriksen
- 3. x Bodil Strømsholt
Sigbjørn Christophersen
Lene Appelquist
- 3. y Leif Bro Petersen
Niels Reill
- 3. z Kjeld Bo Hansen
- 3. r: Anne-Mette Larsen
- 2. a: Anna Schøning
- 2. b: Esther Berchmann Hansen
- 2. x: Niels Uffe Nielsen
- 2. y: Jørgen Christiansen
- 2. z: Jan Torp Pedersen
- 1. a: Inge-Lise Hintze

- 1. b: Anne Margrethe Rosendal
- 1. x: Lars Otto Rasmussen
- 1. y: Bent Ove Pedersen
- 1. z: Carl Olavi Lund-Pedersen
- 2. r. a: Ib Carsten Hansen
- 2. r. b: Niels Christian Michaelsen
- 1. r: Lone Anette Rosenkilde Jørgensen

Pengepræmier:

- 3. a: Lars Schelde
- 3. b: Lisbeth Balle
- 3. b: Kirsten Johansen
- 3. c: Charlotte Tuxen
- 3. c: Bjarne Becher
- 3. x: Bodil Strømsholt
- 3. y: Poul Jensen
- 3. z: Leif John Larsen
- 3. z: Hans Christian Birkeland
- 3. r: Bente Nielsen

Til- og afgang af lærerpersonalet 1967-68

Søndre skole

Afgang: Lærerinde Karen Lisbeth Larsen til Berlin

Brochmands skole

Afgang: Timelærerinde, frk. Inger Nielsen til Amerika

Tilgang: Timelærerinde Ulla Hilman fra Haslev seminarium.

Tøxens skole

Tilgang: Lærerinde, fru Bente H. Mortensen genansat efter ophold i Canada
Lærerinde, fru Mona Andersen fra Haslev seminarium

Afgang: Fru Birgit Monnerup til Brøndbyøster skolevæsen

Ellemarkskolen

Tilgang: Børge Askholm fra Kirkeskovsskolen, Rude
Lis Engvold fra Billesborg skolehjem, Køge
Else Refslund Hansen fra Skive seminarium
Gunvor Schmidt Iversen fra Møllevangsskolen, Nakskov
Tove Jensen fra Stolpedalsskolen, Hasseris
Jette Kofoed Nielsen fra Slagelse, Nørrevangsskolen
Leif Pedersen fra Haslev seminarium
Ulla Vad fra Holbæk seminarium

Vikar for børnehavelærerinde Kirsten Lond: Birthe Stein Nielsen
fra Slagelse børnehaveseminarium

Køge Gymnasium

Tilgang: Timelærer i formning Bengt Pettersson.

Lærerpersonalets videreuddannelse 1967-68

Søndre skole

Lærerinde Käte Dueled, 1.-3. august – verdenskongres om læsning.
Overlærer Karen M. Kristensen, 1/9–15/12 – Maskinskrivning D.L.H.
Lærerinde Else Marie Nielsen, 1/9 1967–31/10 1968 – Specialpædagogik D.L.H.
Lærer Jens Hauge, sommerferien 1968 – Den socialpædagogiske Uge.
Overlærer K. M. Kristensen, overlærer Gudrun Jacobsen, lærerinde Bente Rasmussen, lærer Per Wiberg – Matematik i realafdelingen, Køge, 3 md.
Lærer K. Dyregård – 15/1–26/4 – Grunduddannelseskursus II for erhvervsvejledere.

Brochmands skole

A. M. Djuraas: Metodikkursus i matematik, jan.–april 1968, ialt 30 timer – D.L.H. Matematik – 1. – 2. kl. – 12 timer – Gjellerup. Individuel undervisning i matematik i store klasser – 1 dag – Lærershøjskolen i Malmø.
Thomas Vejlbæk: Metodikkursus i matematik – jan.–april 1968, ialt 30 timer – D.L.H.
Henning Munksgaard Søndergaard: Metodikkursus i matematik – jan.–april 1968, ialt 30 timer – D.L.H. Matematik – 1.-2. kl. – 12 timer – Gjellerup. Individuel undervisning i matematik i store klasser – 1 dag – Lærershøjskolen i Malmø.

Tøxens skole

Overlærer Else Kristiansen — håndarbejds lærerforeningens kursus — 10/3-12/3 1968. — Gjellerups kursus i engelsk — 18 timer.

Overlærer E. Lang Pedersen — metodikkursus i maskinskrivning — D.L.H. — 3 mdr.

Overlærer Alice Rasch — latin — D.L.H. — årskursus.

Lærer Anders Foss — dramatisering kursus I — D.L.H. — sept.-dec.

Lærer Niels Skals og lærerinde, fru Dagny Skals — Dansk sprog — D.L.H. — årskursus.

Skoleinspektør K. Frier, overlærer Valter Hansen, overlærer Svend Aage Jensen, lærerinde, frk. Inger Børghlum og lærer Hans Jørgen Jensen — matematik i realafdelingen — Køge — 3 mdr.

Lellinges skole

Lærerinde, fru Amy Koudahl — undervisning af svagtbegavede, kursus B — 19. februar til 5. april — D.L.H.

Lærer Bent Madsen — matematik — Køge — januar til april; endvidere i bibliotekskundskab — 2 årigt kursus — Næstved — 15. september til sommerferien.

Køge Gymnasium

Adjunkt Svend Harder — en uge i september — kursus i erhvervsorientering i Skåde, Århus.

Adjunkt Esben Pedersen — en uge i august — tysklærerkongres i München.

Adjunkt Ivar Lyhne — en uge i januar — undervisningsforsøg i fysik i København. — Astronomikursus i København — foråret 1968.

Adjunkt Erwin Fischer — 6 aftener i foråret 1968 — kursus i astronomi i København.

Gymnasieoverlærer, fru Ruth Færgemann — Dansklærerforeningens kursus på Skarrildhus — 7.-9. marts 1968.

Lektor Folmer Jensen (som fru Færgemann).

Adjunkt Jens Galskjøt, adjunkt Susanne Holten, adjunkt Poul-Erik Nielsen, adjunkt H. Hatt Olsen, adjunkt Kurt Stolt, lektor Helmuth Sørensen — Engelsklærerforeningens weekend-kursus — marts og april 1968 på Københavns Universitet.

Adjunkt Hans Priemé — marts 1968 — Mellempøkeligt Samvirkes kursus »Det ny Kina«.

Rektor og timelærer, fru Winnie Stolt på 14 dages seminar i Moskva i sommerferien, arrangeret af Russisklærerforeningen.

Adjunkterne Svend Harder, Ejnar Hartby og H. Hatt Olsen på klassikerlærerkursus i Nyborg 3 dage i sommerferien.

Adjunkterne Kresten Ejrnæs og Esben Pedersen på fransklærerkursus 14 dage i sommerferien i Sevres.

Adjunkt Jens Galskjøt på studieophold 10 dage i sommerferien i London og 8 dage på kursus på Sønderborg Idrætshøjskole.

Adjunkt Esben Pedersen på efteruddannelseskursus for tysklærere 6 dage i Herning i sommerferien.

Plan for pædagogisk dag tirsdag den 26. sept. 1967 i Roskilde

Instruktioner kl. 9.00–11.30:

1. Matematik. Indledning med efterfølgende udveksling af erfaringer angående matematikundervisningen i skolens tre ældste klasser. Man vil bl. a. drøfte stoffordeling og lærebøger.
2. Orientering. Hvordan kan orienteringsundervisningen startes i en ny 8. klasse? Kort indledning – gruppedrøftelse – plenum.
3. Skolebiblioteker og orienteringsfagene. Indledning og efterfølgende drøftelse af praktiske forhold med særligt henblik på 4.–7. skoleår.
4. Maskinskrivning i folkeskolen. Formål, metodik, eventuelle nye prøveformer, forholdet til modtagende skoler. Viceskoleinspektør Erik Pedersen, Roskilde.
5. Begynderundervisning i dansk. Lærerinde Kirsten Hare og skolepsykolog Ester Herlak, København.
6. Skrivning. Status og nye veje. Seminarielektor C. Clemens Hansen, Hjørring.
7. Arbejdsbogen i skoleøkkenundervisningen. Skoleøkkeninspektør Lilly Sivertsen, København.
8. Regning med mindre børn. Seminarielektor Hans A. Rasmussen, Århus.
9. Formning. Forskellige materialer og deres anvendelse. Overlærer Sven Toldam, København.
10. Kemi. Den grundlæggende kemiundervisning i 6. og 7. klasse. Fagkonsulent F. Tommerup Jensen, Virum.
11. Om moderne engelskundervisning. Seminarieadjunkt Erik Cramer, Gentofte.
12. Skriftlig dansk på mellemtrinnet. Skoleinspektør Gunnar Rigø, Ålborg.

Foredrag kl. 12.30–14.30:

- A. Forudsætninger for tilvalgsskole. Skoleinspektør, cand. psyk. C. C. Kragh-Müller, København.
- B. Adfærdsvanskelige børn. Skolepsykolog, cand. psyk. Asker Thune, Farum.

Normeringsberegning i henh. t. skoleplansbestemmelser om fastsættelse af stillingstal

Byskolerne

	<i>Sdr.</i>	<i>Brm.</i>	<i>Tx.</i>	<i>Elm.</i>	<i>I alt</i>
Katedertimer	934	922	916	355	3127
+ 1/10 (timelæ.)	93	92	92	36	313
Rest	841	830	824	319	2814

Timenedsættelse:

4 skoleinsp.	29	25	26	14	94
3 viceinsp. (incl. kontorti.)	10	10	11	0	31
1 konsulent	0	28	0	0	28
li/nedsat timetal	57	25	24	18	124
Aldersred.	5	10	21	0	36
Undervisn. særlige fag + rettearb.	121	127	118	21	387
Specialundervisn.	24	30	22	14	90
Skolebibl.	15	10	11	9	45
	261	265	233	76	835

Antal faste still. $(2814+835):32 = 114$ (+ 1 oversk. time)

Antal timelæ. $(313+1):32 = 9$ (+ 26 oversk. timer)

123

Normering: 4 skoleinspektører (hvoraf en stadsskoleinspektør)
 3 viceinspektører
 1 skolepsykolog
 106 faste lærerstillinger
 9 timelærere

I alt 123 *)

Beregning af lærerstillinger efter rationeringscirkulæret af 1962 og lempelsescirk. af 1968 ved byskolerne i Køge:

62 klasser à 6/7 still.	53 stillinger
12 klasser à 3/2 still.	18 stillinger
9 klasser à 4/3 still.	12 stillinger
11 klasser à 1 still.	11 stillinger
125 deletimer à 1/32 still.	3 stillinger
188 timenedsættelser à 1/32 still.	5 stillinger

102 stillinger

+ efter cirkulære af 1968 4 stillinger

I alt 106 stillinger*)

Hvilket vil sige, at $123 \div 106 = 17$ stillinger i 1968/69 læses som overtimer samt ved faglærere.

*) Lærerne ved gymnasiet, Lellinge skole samt børnehavelærerrinderne ikke medregnet.

Lærerpersonalet ved Søndre skole pr. 1. august 1968

Navn	Tjeneste- alder	Ansættelse i Køge
<i>Stadsskoleinspektør:</i>		
Henning Jørgensen	1-10 1946 (1956)	1-7 1961
<i>Viceinspektør:</i>		
J. Havkrog Jensen	1-10 1939 (1951)	1-10 1942
<i>Overlærere:</i>		
Fru I. Kaas	1-5 1931 (1958)	1-8 1954
Frk. K. M. Kristensen	1-3 1941 (1951)	1-4 1939
Frk. Gudrun Jakobsen	(1958)	1-1 1963
Fru Ruth Færgemann	1-4 1943 (1958)	1-10 1941
Fru E. Stenkjær	1-6 1951 (1963)	1-6 1949
Fru I. Jensen	1-8 1951 (1963)	1-8 1958
<i>Lærere:</i>		
Frk. M. Kristensen	1-8 1954	1-8 1952
A. R. Langner	1-10 1955	1-1 1956
Fru E. Ammitzbøll	1-11 1955	1-8 1956
K. Å. Dyregaard	1-6 1956	1-4 1958
Ole G. Jensen	1-8 1956	1-8 1954
Fru L. Fogsgaard	1-1 1957	1-8 1955
Fru N. Hauge	1-1 1957	1-1 1955
Jens Hauge	1-1 1957	1-1 1955
Frk. E. M. Nielsen	1-8 1957	1-8 1955
H. J. Bruun	1-4 1958	1-8 1956
Fru B. Rasmussen	1-4 1958	1-7 1957
Fru E. Boberg Jørgensen	1-6 1958	1-8 1960
Fru Inger Jørgensen	1-8 1959	1-8 1961
Sven Thorstain	1-9 1959	1-7 1960
Finn Døygaard	1-7 1960	1-7 1960
Fru Mona Mikkelsen	1-7 1960	1-7 1960
Flemming E. Jensen	1-7 1961	1-7 1961
Børge Sylvest	1-8 1963	1-8 1963
Fru Kåte Dueled	1-8 1964	1-8 1964
J. Refsbæk Poulsen	1-8 1965	1-8 1965
Per Wiberg	1-8 1965	1-8 1965
<i>Timelærere:</i>		
Fru Karin E. Larsen		1-8 1967
Peter Melgaard		1-8 1967
<i>Faglærere:</i>		
Frk. Gurli Hansen (gymn.)		
Fru Nelly Larsen (sang)		
Fru Lund Rasmussen (maskinskr.)		
E. Leonhardt (da. - eng. - sang - orienteringsfag)		
John Bjørnholt (sang)		
Erik Stanley		
<i>Børnehavelærerinde:</i>		
Fru A. Boserup		

Lærerpersonalet ved Brochmands skole pr. 1. august 1968

Navn	Tjeneste- alder	Ansættelse i Køge
<i>Skoleinspektør:</i>		
A. Daugbjerg	1-5 1933 (1952)	1-1 1955
<i>Viceinspektør:</i>		
Mogens Koefoed	1-8 1942 (1957)	1-8 1946
<i>Skolepsykolog:</i>		
Frk. E. Christoffersen	1-8 1948 (1961)	1-8 1947
<i>Overlærere:</i>		
Frk. A. Rasmussen	1-8 1931 (1947)	1-8 1929
Fru E. Frølich Hansen	1-8 1938 (1949)	1-4 1936
Mogens Belt	1-12 1941 (1955)	1-8 1958
Fru E. Belt	1-2 1943 (1956)	1-8 1958
K. E. Lindenskov	1-4 1946 (1961)	1-8 1959
Fru J. D. Kelberg	1-1 1947 (1961)	1-8 1957
E. Stenkjær	1-7 1949 (1961)	1-8 1947
Fru E. Koefoed	1-8 1950 (1962)	1-8 1948
Knud Larsen	1-8 1950 (1962)	1-8 1948
Fru A. Pedersen	1-8 1951 (1963)	1-8 1949
Remi Døn	1-8 1953 (1965)	1-8 1958
Leif Østrup Rasmussen	1-8 1956 (1968)	1-8 1954
<i>Lærere:</i>		
Fru A. Døn	1-8 1956	1-8 1966
Frk. A. L. Pedersen	1-8 1957	1-8 1955
Thomas Vejebak	1-8 1957	1-8 1955
Fru Ruth Vejebak	1-8 1957	1-8 1955
Frk. Inge Lise Østerskov	1-4 1958	1-10 1960
Jørgen Vejebak	1-3 1959	1-5 1961
J. Rasmussen	1-6 1959	1-8 1962
Fru Birgitte Rasmussen	1-8 1960	
Kr. Pilehøj Rasmussen	1-8 1962	1-1 1962
E. Bondegaard Madsen	1-1 1962	1-8 1962
Fru Kirsten Jensen	1-7 1962	1-2 1966
Fru Kirsten Lehrmann Nielsen	1-8 1963	1-8 1963
Ole Bakkendrup Olsen	1-8 1963	1-8 1965
Frk. M. Mårtensson	1-7 1962	1-8 1965
Fru A. M. Djuraas	1-7 1962	1-8 1965
<i>Timelærere:</i>		
H. Munksgård Søndergård		1-11 1966
Fru Ulla Hilmar		1-9 1968
<i>Faglærere:</i>		
Fru Evelyn Jørgensen		
Erling Leonhardt		

Lærerpersonalet ved Tøxens skole pr. 1. august 1968

Navn	Tjeneste alder	Ansættelse i Køge
<i>Skoleinspektør:</i>		
Kaj Aksel Frier	1-4 1943 (1961)	1-4 1941
<i>Viceinspektør:</i>		
Ingrid Margrethe Johansen	1-12 1932 (1943)	1-12 1932
<i>Overlærere:</i>		
Einar Alfred Kaas	1-12 1928 (1958)	1-11 1953
Fru Gerda Buch	1-9 1933 (1948)	1-8 1946
Carl Weber	1-5 1936 (1949)	1-11 1935
Dirch Gertzen Bacher	1-8 1940 (1958)	1-8 1958
Hans Valter Hansen	1-10 1941 (1953)	1-8 1940
Fru Else Kristiansen	1-8 1942 (1953)	1-4 1942
Svend Aage Jensen	1-11 1943 (1958)	15-9 1944
Povl Rendrup	1-11 1945 (1960)	1-8 1949
Aksel Th. Jensen	1-9 1949 (1961)	1-8 1954
Fru Cia Christensen	1-1 1953 (1965)	1-12 1950
Bernhard B. Mikkelsen	1-8 1953 (1965)	1-8 1951
Fru Elisabeth Lang Pedersen	1-8 1953 (1965)	1-8 1952
Fru Alice Rasch	1-10 1953 (1965)	1-8 1956
<i>Lærere</i>		
Fru Jytte Jacobsen	1-4 1959	1-8 1961
Frk. Inger Børglum Hansen	1-7 1960	1-7 1960
Fru Bente Kaas	1-7 1960	1-8 1965
Frk. Birgitte Demuth	1-7 1961	1-7 1961
Fru Bente H. Mortensen	1-8 1964	1-8 1968
Anders Foss	1-1 1965	1-1 1965
Fru Alice Hvas	1-8 1965	1-8 1965
Fru Jette Burhenne Sørensen	1-8 1966	1-8 1967
<i>Timelærere og aspiranter</i>		
Hans Jørgen Jensen		1-8 1967
Christian Maxner		1-8 1967
Fru Britta Ajspur		1-8 1967
Niels Skals		1-8 1967
Fru Dagny Skals		1-8 1967
Fru Mona Andersen		1-8 1968
<i>Faglærere</i>		
Fru Karen Bacher (husgerning)		
Fru Inger Nysteen (gymnastik)		
Fru Evelyn Jørgensen (gymnastik)		
<i>Børnehaveklassen</i>		
Fru Annette Boserup		

Lærerpersonalet ved Ellemarkskolen pr. 1. august 1968

Navn	Tjeneste- alder	Ansættelse i Køge
<i>Skoleinspektør:</i>		
Nera Silberg	1-1 1945 (1968)	1-5 1968
<i>Overlærer:</i>		
Ruth Christophersen	1-8 1953 (1968)	1-8 1959
<i>Lærere:</i>		
Lis Engvold	1-7 1960	1-8 1968
Gunvor Schmidt Iversen	1-9 1963	1-8 1968
Tove Jensen	1-8 1964	1-8 1968
Jette Koefoed Nielsen	1-8 1966	1-8 1968
<i>Timelærere:</i>		
Børge Askholm		1-8 1968
Else Refslund Hansen		1-8 1968
Kirsten Jensen		1-8 1967
Åge Jensen		1-8 1967
Anne-Lis Langhoff		1-3 1967
Leif Pedersen		1-8 1968
Ulla Vad		1-8 1968
<i>Børnehavelærere:</i>		
Kirsten Lond (årskursus)		
Birthe Stein Nielsen (vikar)		

Lærerpersonalet ved Lellinge skole pr. 1. august 1968

Navn	Tjeneste- alder	Ansættelse i Lellinge
Førstelærer Chr. Refshøj Jensen	1-10 1934 (1943)	1-6 1936
Lærerinde, fru Else Rasmussen	1-11 1958	1-4 1964
Lærerinde, fru Amy Koudahl	1-8 1962	1-4 1964
Lærer Bent Madsen	1-3 1964	1-10 1964
Faglærerinde, fru Kirsten Jensen		1-8 1961

Lærerpersonalet ved gymnasiet pr. 1. august 1968

Rektor Henrik Bertelsen
 Lektor Jacob Elmelund
 Lektor Folmer Jensen
 Lektor Helmuth Sørensen
 Lektor Ingrid Stevnsborg
 Adjunkt Birgit Brendstrup
 Adjunkt Svend Brendstrup
 Adjunkt Jørgen Bødker
 Adjunkt Kresten Ejrnæs
 Adjunkt Erwin Fischer
 Adjunkt Jens Galskjøt
 Adjunkt Svend Harder
 Adjunkt Ejnar Hartby
 Adjunkt Susanne Holten
 Adjunkt Bent Kraul Jensen
 Adjunkt Ivar Lyhne
 Adjunkt Poul-Erik Nielsen
 Adjunkt Viggo Nielsen

Adjunkt Henrik Hatt Olsen
 Adjunkt Erik Esben Pedersen
 Adjunkt Hans Priemé
 Adjunkt Else Åse Steenberg
 Adjunkt Knud Schack Steenberg
 Adjunkt Kurt Eiler Stolt
 Adjunkt Birte Tofte
 Erfagskandidat Henning Knudsen
 Gymnasieoverlærer Georg Færgemann
 Gymnasieoverlærer Ruth Færgemann
 Gymnasielærer Lone Jeppesen
 Timelærer Merete Engel
 Timelærer Else Gatzwiller
 Timelærer Inge Jensen
 Timelærer Jørn Jeppesen
 Timelærer Arne Robert Langner
 Timelærer Bengt Pettersson
 Timelærer Winnie Stolt

Beretninger fra forskellige institutioner

Erhvervsvejledningen

I skoleåret 1967/68 har den offentlige erhvervsvejledning under amtsarbejdsanvisningskontoret i Roskilde bistået ved den erhvervsorienterende undervisning i afgangsklasserne ved Køge kommunale skolevæsen. Bistanden har være fordelt på følgende områder:

1. Erhvervspraktik
2. Klassebesøg
3. Udlån af materialer
4. Deltagelse i forskellige møder
5. Individuel vejledning

I den almindelige erhvervspraktik har deltaget 226 elever fordelt efter følgende plan:

	8 kl.	dr.	pi.	9. kl.	dr.	pi.	10. kl.	dr.	pi.	2. r.	dr.	pi.	3. r.	dr.	pi.
Br.	1	10	14	2	14	16									
El.	1	8	4												
Sø.	1	8	10	2	7	18	1	5	10	1	14	8			
Tø.	2	17	15	1	3	8				1	9	13			
Gy.													1	4	11
	5	43	43	5	24	42	1	5	10	2	23	21	1	4	11

Desuden har 11 elever fra 2. og 3. real været i erhvervspraktik enkeltvis.

I de særlige besøg på sygeplejeskolen på RABS har deltaget 49 elever fordelt efter følgende plan:

	9. klasse	10. klasse	3. real
Fra Brochmands skole	13		1
Fra Søndre skole	14	2	7
Fra Tøxens skole	2		2
Fra Køge gymnasium			8
	29	2	18

Erhvervsvejlederen har også i år aflagt besøg i nogle afgangsklasser som et supplement til skolernes erhvervsorienterende undervisning, ligesom skolerne har benyttet sig af muligheden for at låne erhvervsoplysende materiale — først og fremmest lydbilledbånd — hos erhvervsvejledningen.

Der har i årets løb været afholdt forskellige møder, hvor erhvervsvejlederen har deltaget. Heraf skal især nævnes to, nemlig det studieorienterede møde på Køge gymnasium, der blev afholdt efter samme retningslinier som de foregående møder af samme art, og bordmødet, der blev afholdt på Søndre skole den 8. maj 1968. Erhvervsvejlederen er fortsat meget interesseret i at deltage i lignende møder.

En del elever har været til individuel vejledning på erhvervsvejledningskontoret. Det drejer sig om 22 elever, der fordelte sig således:

	dr.	pi.
Fra Brochmands skole	4	3
Fra Søndre skole	3	4
Fra Tøxens skole	3	4
Fra Køge gymnasium		1
	10	12

Til brug ved vejledningen er der i enkelte tilfælde blevet indhentet oplysninger fra skolerne og skolelægen, ligesom enkelte elever er blevet underkastet en arbejdspsykologisk undersøgelse hos arbejdsdirektoratets psykologiske konsulent.

ORIENTERING
om sygeplejeuddannelsen
Møde for skoleelever

torsdag den 11. januar 1968 på SYGEPLEJESKOLEN ved ROSKILDE AMTS OG
BYS SYGEHUS

1. Oplysninger om:
 - a) sygeplejerskens opgaver
 - b) betingelser for optagelse
 - c) uddannelsens tilrettelæggelse.
2. Omvisning på skolen.

P. Hansen

/ *E. B. Linder.*

Skolebibliotekerne

Køge Kommunes Børnebiblioteker, der er en afdeling af Køge Bibliotek, består af børnebiblioteket i Kirkestræde samt skolebibliotekerne ved byens 4 skoler, omfattende udlån, læsestue, klassehåndbiblioteker, classesæt og lærerbibliotek.

Efter byrådsvalget i marts 1965 nedsatte skolekommissionen et skolebiblioteksudvalg, der er rådgivende for kommunens skole- og biblioteksmyndigheder i spørgsmål vedrørende skolebibliotekerne. Udvalget består af 10 medlemmer med byrådsmedlem Arne Petersen som formand.

Endvidere har biblioteketsudvalget og skolekommissionen i forening nedsat et bogudvalg bestående af overbibliotekaren, den ledende børnebibliotekar, skolebiblioteksudvalgets formand samt samtlige skolebibliotekarer. Dette udvalg har på sine månedlige møder drøftet indkøbet til de forskellige afdelinger, herunder også indkøb af classesæt samt bøger til lærerbibliotekerne, hvis administration og vedligeholdelse efter den nye bibliotekslov påhviler det kommunale bibliotek.

Børnene fra 2. klasse og opefter kan vælge mellem udelukkende at låne på deres skolebibliotek eller at få et fælleslånerkort på børnebiblioteket, således at de kan skifte mellem lån de to steder.

Statistik over skolebibliotekernes bogbestand og benyttelse:

	Lærer- bibliotek	Øvrige bogbestand	Udlån
Brochmands skole	354	722	2029
Lellinge skole	16	644	1888
Søndre skole	315	5572	10027
Tøxens skole	717	7167	15354
I alt 1967/68	1402	14105	29298
I alt 1966/67	1283	12603	28421
I alt 1965/66	1197	12478	30467

Klassesætsamlingen på de 4 skoler omfatter i alt 895 sæt med et samlet bindtal på 19081 bind. Sættene er fordelt således: Brochmands skole 230 sæt, Lellinge skole 22 sæt, Søndre skole 256 sæt og Tøxens skole 387 sæt.

Skolebibliotekarer: Lærer Jens Rasmussen (Brochmands skole), lærer Bent Madsen (Lellinge skole), lærer A. R. Langner (Søndre skole) og overlærer Aksel Jensen (Tøxens skole).

Den 1. april 1967 måtte overlærer E. Mortensen, Søndre skole, trække sig tilbage på grund af alder. Siden Søndre skoles start 1955 har han virket som skolebibliotekar ved denne skole, og før den tid var han medhjælper

på skolebiblioteket på Tøxens skole. Vi siger overlærer Mortensen tak for de mange års gode indsats på dette område.

I oktober 1967 indviedes skolebiblioteket i Lellinge skole. Det har til huse i det gamle kommunekontor, som det deler med folkebibliotekets filial. Udlånstallet viser, at børnene i Lellinge er endog meget ivrige lånere.

Sv. Aa. Jensen.

Skolebio og skolescene

Yngste holds film: »De tre musketerer«, »Tin Tin på skattejagt«, »5 uger i ballon« og »Odysseus« har været set af 995 elever og 49 lærere.

Mellemste holds film: »Odysseus«, »En Cadillac af guld«, »5 mand og Rosa« og »Von Ryans expres« har været set af 558 elever og 30 lærere.

Ældste holds film: »Åndeløs«, »Ravnekvarteret«, »En Cadillac af guld« og »Banken sprænges kl. 11« har været set af 156 elever og 49 lærere.

Der har ikke været skolescene sidste år, men i år vil vi forsøge med børneforestillinger for 1.-5. klasse. Den 18. november spilles »Den usynlige hund« på Teaterbygningen.

Jobs. Jørgensen.

Skoleidrætsdagen 1968

Køge skolevæsens 9. skoleidrætsdag fik et fuldt tilfredsstillende forløb. Skønt de foregående dage havde været præget af regn, oprandt dagen med strålende solskin.

Idrætsudvalget havde i år indstiftet idrætsmærket i guld, som man ville tildele den mand eller kvinde, der har ydet en positiv indsats for idrætten i Køge. Valget faldt på redaktør Julius Larsen (Julle), og nålen blev overrakt ham ved åbningshøjtideligheden. Udvalget var desuden enige om at indstifte en pokal, der skulle tildeles den skole, der havde ydet den mest aktive indsats på dagen, således at forstå, at det afgørende blev tilmelding og fremmøde. Da der altid i en sådan situation vil være nødvendigt med et vist skøn, tog udvalget den beslutning at anmode borgmester Åge Sund og overdommeren, skoleinspektør Kaj Frier om at foretage den egentlige bedømmelse og præmiering. Borgmesteren vil personligt overrække den vindende skole pokalen.

Takket være lærernes omhu og konduite lykkedes det atter i år at afvikle dagen uden forsinkelser. Desværre modtog udvalget en del sygemeldinger fra lærere, nogle endda i sidste øjeblik, men da lærerne er til disposition denne dag, fik vi alligevel timeplanen til at gå op uden at arbejdet blev lagt på nogle få hænder og derved blev uoverkommeligt for den enkelte.

Det er vel forståeligt, at udvalget påny peger på, at træningsforholdene



Redaktør Julius Larsen (Køge skolevæsenes idrætsdags hædersgæst 1968) får overrakt idrætsmærket i guld.

på Køge stadion er for trange. I sidste årsberetning gav vi en omfattende kritik af disse forhold, og nu håber vi, at vore ellers så velvillige myndigheder snarest vil tage sagen op og få skabt de bedste rammer om skolens idrætsundervisning og om idrætsdagen

Vinderliste for idrætsdagen 1968

Fodbold

- 5. klassetrin: Tøxens skole
- 6. klassetrin: Brochmands skole
- 7. klassetrin: Tøxens skole
- 8. klassetrin: Tøxens skole
- 9. klassetrin: Søndre skole

Atletik, drenge

- 80 m løb, 6. klassetrin: Ernst Aabling Thomsen, Tøxens skole
- 80 m løb, 7. klassetrin: Fritz Lind, Lellinge skole
- 80 m løb, 8. klassetrin: Henrik Bay, Søndre skole
- 100 m løb, 9. klassetrin: Preben Kristoffersen, Brochmands skole
- 100 m løb, 10. klassetrin: Tom Grewald, Brochmands skole
- Højdespring, 6. klassetrin: Tommy E. Hansen, Søndre skole

Højdespring, 7. klasses: Michael Vind, Brochmands skole
 Højdespring, 8. klasses: Michael Dencker, Søndre skole
 Højdespring, 9. klasses: Poul Larsen, Tøxens skole
 Højdespring, 10. klasses: Lasse Palsgren, Brochmands skole
 Lændespring, 3 fra hver skole, t.o.m. 9. skoleår: Peter Sørensen, Søndre skole
 Længdespring, 2 fra hver skole, 10. klasses: Aren Rasted, Brochmands skole
 Kuglestød, 4 fra hver skole: Hans Henrik Jensen, Søndre skole
 Distanceløb: Claus Clausen, Brochmands skole

Boldspil, piger

Rundbold, 5. klasses: Tøxens skole
 Langbold, 6. klasses: Lellinge skole
 Langbold, 7. klasses: Søndre skole
 Langbold, 8. klasses: Brochmands skole
 Langbold, 9. klasses: Køge gymnasium

Atletik, piger

60 m løb, 6. klasses: Eva Nysten, Brochmands skole
 60 m løb, 7. klasses: Susanne Jørgensen, Tøxens skole
 60 m løb, 8. klasses: Kirsten Nielsen, Brochmands skole
 60 m løb: 9. klasses: Dorte Madsen, Tøxens skole
 60 m løb, 10. klasses: Annelene Petersen, Køge gymnasium
 Højdespring, 10. klasses: Joan Stribolt, Tøxens skole
 Højdespring, 9. klasses: Birgit Toft Nielsen, Søndre skole
 Højdespring, 8. klasses: Vibeke Madsen, Tøxens skole
 Højdespring, 7. klasses: Katja Elting, Søndre skole
 Højdespring, 6. klasses: Lene Madsen, Søndre skole
 Boldkast, 4 fra hver skole: Judy Hansen, Køge gymnasium

Kampene mod Roskilde:

	I Roskilde	I Køge	Vinder
Håndbold, drenge	11—7	12—8	Køge
Fodbold, drenge	0—3	0—1	Køge
Håndbold, piger	12—3	4—11	Roskilde
Langbold, piger	65—57	127—86	Køge

På grund af manglende sekretærhjælp har det ikke været udvalgt muligt at fremstille den nødvendige oversigt over »Antal tilmeldte« contra »Må tilmeldes«. Denne oversigt indgår forøvrigt i bedømmelsen, efter hvilken man skal uddele den nye pokal, som er vist på næste side.



Nedenstående viser, hvor mange tilmeldte elever, der undlod at stille op på startpladserne:

Tøxens skole	÷9
Brochmands skole	÷5
Søndre skole	÷3
Gymnasiet	÷3
Lellinge skole	÷0
Ellemarkskolen	÷1

Til slut takker udvalget alle, som har været med til at gøre denne dag til en festdag.

P. u. v.
Povl Rendrup.



Hvert år i september optager Køge Skoleorkester nye elever, både piger og drenge. Pigerne bliver, efter at forskolen er afsluttet — i reglen efter et års forløb — optaget på tambourgruppens elevskole eller på koncertorkestrets skole, hvor de undervises i træblæseinstrumenter, medens drengene efter forskolen kommer på skole for messingblæsere eller koncerttrommer.

På grundskolen undervises de nye elever fra 9-10-års alderen i blok-

fløjtespil, ligesom de indføres i musikkens teoretiske grundelementer af lærerinde, fru Djuraas.

Vor musiklærer gennem mange år Valdemar Rasmussen underviser pigerne i klarinet og saxofon, ligesom han tager sig af koncertorkestrets og tambourorkestrets trommer. De større messingblæsere undervises af Georg Madsen, der også har været en skattet lærer for vore drenge gennem mange år. Hr. Madsen har i nogle måneder måttet have vikar på grund af et benbrud. Efter sin 75-års fødselsdag den 2. september er hr. Madsen atter i fuld gang med undervisningen. To af vore unge lærere kommer fra Gardens Musikkorps. Erling Jensen, tidligere medlem af Tivoligarden, underviser tambourorkestrets og koncertorkestrets fløjter. Arne Svendsen, medlem af KSO i en halv snes år, underviser fortrinsvis større messingblæsere. Endelig tager Sv. Aa. Mott fra radioens underholdningsorkester sig af vore kornetter og trompeter.

Som altid har KSO medvirket indenbys og udenbys, bl. a. på amatørmusikkens dag i Tivoli i anledning af 125-års jubilæet.

I oktoberferien rejser orkestret med ledere 4 dage til Vestberlin, hvor piger og drenge bliver indkvarteret privat. Her skal vi have en aftenkoncert og to skolekoncerter — og i øvrigt se os om.

Det er et stort arbejde og kan undertiden være vanskeligt at drive en skole for og et orkester af piger og drenge. Men en fast sammentømret bestyrelse på 8 medlemmer har lært, hvad det kræver. Kun bestyrelsesmedlemmernes energiske og altopofrende arbejde er årsagen til, at vi stadig kan repræsentere vor by og vort land på værdig måde.

Mogens Koefoed.

Skolesvømning

Igen i år har vejret i undervisningsperioden været usædvanlig godt, hvilket har bevirket, at mødeprocenten har været meget høj. Antallet af tilmeldte elever og aflagte prøver har næsten været det samme som sidste år (ca. 600 og 225). Forholdene på Søbadeanstalten har stort set ikke ændret sig siden sidste år, hvilket vil sige, at strømforholdene ved østenvind stadig er meget generende og i høj grad vanskeliggør undervisningen af de mindre elever. For første gang har undervisningen været strakt ud over ferien, idet elever, som var på nippet til at kunne svømme eller var ved at tage en prøve, fik mulighed for efter skoletid at fortsætte indtil 1. september.

Lone Jeppesen.

Skolelægen i Køge

Skolelægeundersøgelsen har i 1967/68 omfattet

Søndre skole	739 børn
Brochmands skole	579 børn
Tøxens skole	580 børn
Lellinge skole	82 børn
Gymnasiet	423 børn
4 børnehaveklasser	85 børn
	<hr/>
	2488 børn

Det stigende elevtal giver selvsagt problemer, der er mødt ved, at man fra begyndelsen af skoleåret 1968 har måttet ansætte en sekretærhjælp. Elevtallet giver også en mere intens udnyttelse af lokalerne.

De overgangsvanskeligheder, omorganisering, flytning og nybygning byder på, har medført, at man for en tid egentlig kun har lokalerne på Tøxens skole, der er udbyggede til formålet, men med det forsøger man at klare sig igennem på bedste måde.

Arbejdet som sådant har ligget i de tilvante rammer, men inden for vort område tager man sig også særlig af den del af børnene, der frembyder problemer, også de små dagligdags, selv om det kan knibe med tid.

Vi finder det kun ganske naturligt og ønskeligt, at børnene kommer med en del småklager og får hjælp for dem. Jeg finder, at det er en tendens og udvikling, man bør fremme.

Småskader opstået i skoletiden tilbydes ligeledes behandling og omsorg.

Som barnet umiddelbart fremtræder giver det ved opmærksomhed og iagttagelse et ganske godt billede af dets hele helbredstilstand. Der ligger et omfattende og bredt skøn over dets fremtoning i udtrykket, om det har et sygt eller sund udseende, og måske mere end man almindeligvis forstår derved.

Man kan måske indvende, at man jo kun har set det udvendigt, og kun huden, men denne afspejler mere end man almindeligvis tænker på. Huden er vort største organ og fortæller med alt, hvad dertil hører, mere end man straks tænker sig.

Der skal ikke trættes med detaljer, men eksempelvis viser mange sygdomme sig med hudsymptomer som det dominerende, såsom mæslinger, skålkopper, røde hunde (eller rubellae, som de nu kaldes) kopper, skarlagensfeber og sjældnere sygdomme som tyfus, plettyfus, meningitis i sin septiske form, nogle vitaminmangelsygdomme og mange flere.

De egentlige hudsygdomme skal ikke opremses, det vil føre for vidt. Men blot sådan en ting som de karakteristiske og almindelige børneeksem for-tæller, at man har et barn, der er overfølsomt og disponeret for asthma og

måske senere indsættende allergi, der kan give anledning til hensyn ved valg af erhverv.

Det dagligdags udtryk, sundt eller sygt udseende er selvsagt ikke éntydigt, men må nærmere uddybes.

Det sygelige udseende kan dække en træthedstilstand, der kan skyldes en kvalitativ fejlernæring, en uhensigtsmæssig kost, men også noget så betydningsfuldt, som den træthed, der er en følge af kronisk infektion. Det er den kombination af slap, grå hud med dårlig blodfylde, måske blodmangel og måske en abnorm tilstand i produktion af hudtalg og sved, som vi vel alle kender, når man gør opmærksom på den.

En lettere eller mere udtalt gulfarvning er et iøjnefaldende og stærkt karakteristisk sygdomstegn.

Heller ikke gennem årenes gang er huden uforandret. Der er en karakteristisk forskel mellem småbarnets friske, bløde hud til oldingens rynkede, slappe, udslidte hud — men det giver vel ikke anledning til nogen dybere ængstelse. Det er mere noget, man noterer sig som et normalt udviklingsforløb. Derimod giver den urene hud hos unge i overgangsalderen ofte anledning til ængstelse, bekymring og især græmmelse hos de, der rammes deraf.

Man må først gøre opmærksom på, at »bumser«, fedtet og uren hud er noget, der indtræffer i den stærke vækstperiode og som selvfølgelig er knyttet til den ændring i hormonproduktionen, der afføder vækstperioden.

Det ville være nærliggende, at man så også kunne behandle genen med hormonindsprøjtninger, men det ligger endnu uden for det rimelige og mulige. Tilstanden er i nogen grad familiær. Den har en naturlig tendens til at bedres efterhånden som pubertetsudviklingen bliver overstået.

Af medikamenter kan vi kun byde på forskellige svovlmidler, der brugt regelmæssigt vedholdende og trofast kan mindske generne. Normal renlighed har også sin betydning, men en hensynsløs og overdreven brug af sæbe løser nok ikke problemet, særlig ikke på de mere sarte hudpartier.

De sulfonerede vaskemidler skal man nok ikke være så bange for. Det er yderst sjældent, de fremkalder eksem, som man troede engang. De affedter, men det er næppe så galt. På den fedtede hud sidder snavs og støv i fedtet, således at renservirkningen er udmærket. Enhver grov mekanisk behandling bør givetvis undgås.

Normal hud er svagt surt reagerende og bør holdes således. Ved den svagt sure reaktion har huden sin største modstandskraft mod bakterieangreb. De egentlige sæber er alle alkaliske.

Den stærkt svedende hud er udsat for svampeinfektioner, men også dette kan man give råd for.

Vi forsøger jævnlige at forklare de unge, at dette med hudgener er noget,

der er naturligt for deres aldersklasse, og at de selv bør se på det som noget naturligt og lige til og ikke er noget, man skal skamme sig over, men kan få megen hjælp og støtte til at begrænse og holde i skak.

H. Bisgård-Frantzen.

Skolebespisning 1967—68

Indkøb:

255.002 kvarte liter mælk	
150.000 vitaminpiller	
Samlet udgift	81.570,79
Refusion fra staten	19.958,89
Kommunens udgift	61.611,90

Svend Nielsen.

Skoletandklinikken

I skoleåret 1967-68 er der eftersat og behandlet 1405 børn. Det er elever fra 1. klasse til og med 7. klasse. Oversigt over tandforholdene hos eleverne i 1. klasserne ved modtagelsen af dem på skoletandklinikken fremgår af det ene skema. Det andet viser, hvilke behandlinger, der er foretaget på alle børnene. I lighed med tidligere år er der i begyndelsen af skoleåret for 7. og 8. klasserne holdt et oplysende foredrag om tændernes betydning, om tandplejen samt vist Dansk Tandlægeforenings farvelysbilleder »Tand for Tand«. Det samme foredrag med fremvisning af nogle få billeder fra »Tand for Tand« (tiden var knap) blev vist for forældre til eleverne fra 1. klasserne på Ellemarkskolen. Fru Inge Nielsen og fru Rosa Olsen har bistået mig med den forebyggende tandpleje udført på alle elever på Lellinge skole, samt en klasse af hver årgang fra 1. til 5. klasse på Tøxens skole. Det sidste foranstaltet for at se, hvor længe man er om det, når der er 24—26 elever i hver klasse. Når den forebyggende tandpleje, dvs. kontrol af hjemmetandplejens effektivitet, tandbørstning og mundskylning med en 0,2 procent Natrimfluoridopløsning er indøvet, kan en klasse gøres færdig på 20—25 minutter. Efter dette resultat og i erkendelse af, at der må gøres et arbejde for den forebyggende tandpleje, har man fra alle instanser, skolekommission, lærerråd og skoleudvalg besluttet, at alle elever fra 1. til 3. klasse på Køge kommunes 4 skoler skal 1 gang om måneden deltage i forebyggende tandpleje. Næste skoleår kommer en årgang elever mere med og sådan fremdeles, til alle 7 årgange, som deltager i skoletandplejen, er inddraget i den forebyggende tandpleje. — Jo renere tænder, jo færre huller. — For eleverne fra 4. til 7. klasserne fortsætter man med fluorskylninger hver 14. dag, men måske forældrene vil være behjælpelige med, at børnene har børstet tæ-

Oversigt over tandforholdene hos eleverne i 1. klasserne

	Antal børn	Børn der tidligere har fået tandbeh.	Børn med fejlfri tænder	1. blivende kindtand (6 års tanden)						Mælkekindtænder					
				Antal frembrudte	Fejlfri	Caries simpl.	Tænder så stærkt angrebte, at de skal nerve-el. rodbeh.	Tænder så stærkt angrebte, at de ikke kan bevares	Fjernet tidligere	Antal til stede	Fejlfri	Caries simpl.	Tænder så stærkt angrebte, at de skal nerve-el. rodbeh.	Tænder så stærkt angrebte, at de ikke kan bevares	Fjernet tidligere
	263	87	6	896	363	527	3	3	0	2018	473	1259	66	220	86
%		33,1	2,29		40,5	58,9	0,3	0,3			23,5	62,4	3,2	10,9	

Oversigt over hele den systematiske behandling i året 1967-68

Antal børn	Konsultationer	Fyldte flader		Ekstraktioner på grund af				Nerve- og rodkanalbehandling		Injektioner (bedøvelser)	Rensning	Tandkødsbehandling	Røntgen	Operationer	Mindre tandreguleringer	Støbte fyldninger	Andre behandlinger
				caries		ortodonti											
		Blivende tænder	Mælketænder	Blivende tænder	Mælketænder	Blivende tænder	Mælketænder	Blivende tænder	Mælketænder								
1. klasser 263	89	799	1052	4	213	6	3	4	41	269	101	3	86	0	14	0	127
Øvr. klasser 1142	384	2222	839	34	318	30	12	9	33	333	160	28	566	1	41	10	300
Ialt 1405	473	3021	1891	38	531	36	25	13	74	602	261	31	652	1	55	10	427

derne ekstra godt på fluorskylningsdagen, da skylningen har størst effekt på rene tænder.

Byggeriet med den nye skoletandklinik i Ellemarken skrider godt fremad, og klinikken kan efter alle beregninger være færdig til efter juleferien, og det er vi mange, der glæder os til.

Til slut vil jeg bede om, at alle henvendelser så vidt muligt sker mellem kl. 8 og 9, enten pr. telefon 65 12 57 eller på klinikken. *Elisa Crone.*

Beretning fra Køge ungdomsskole

Ungdomsskolens 26. sæson var min første sæson som leder. Jeg har måttet tage ved lære undervejs, og jeg er en lang række mennesker tak skyldig for, at resultatet er blevet nogenlunde godt. Jeg er taknemmelig for den forståelse og samarbejdsvilje folkeskolen yder; uden samarbejde med folkeskolen var resultatet ikke blevet det samme.

Der skal lyde en varm tak til ungdomsskoleudvalget, som har været mig en god støtte i mit første arbejdsår i ungdomsskolen; en tak for aldrig svigende interesse for nye tanker og ideer.

De bevilgende myndigheder og amtsungdomsnævnet vil jeg takke for økonomisk opbakning, jeg er klar over, at visse af vore ønsker har virket dristige. Konsulenten vil jeg takke for uvurderlig støtte og vejledning året igennem.

En varm tak rettes til lærerne, der gennem deres indsats tegner ungdomsskolen. I den forbindelse rettes en særlig tak til skolens mangeårige medarbejder, fru Abrahamsson, som ikke i denne sæson fik hold i barnepleje. Vi håber senere at drage nytte af hendes store erfaring og dygtighed.

Tak til skolebetjentene, som må tåle mange små fortrædeligheder i forbindelse med vor daglige tilstedeværelse.

Der skal også lyde en tak til alle de virksomheder og forretninger, der i årets løb har åbnet deres døre for vore elever.

Skoleårets forløb

Vi startede med åbningsaften mandag den 4. september på Brochmands skole. Lørdag den 9. december havde vi julefest på Søndre skole, hvor Holger »Dik« Jensen viste en film om Køge Boldklubs store tur til Østen. Lørdag den 30. marts var der afslutningsfest på Søndre skole, hvor der uddeltes flidspræmier til 18 flinke og flittige elever.

Der var udstilling af elevarbejder på »Strandgården« søndag den 31. marts. Der var godt besøg trods dårligt vejr. I påsken var 40 elever på en vellykket lejrskoletur til Harzen. Mange, der havde ønsket at komme med,

tilmeldte sig forgæves. Vi måtte sig nej til de yngste på grund af pladsmangel, men der bliver en ny chance til næste år.

Fag og lærere

Fag og lærere har været som følger:

1 Færdelsesorientering	Aage Jensen
3 Hybelkursus	Sonja Koefoed
1 Moderne husførelse	Birthe Mortensen
4 Husgerning	Sonja Koefoed og Jette Jensen
1 Træsløjd	Bent Frikke
2 Værkstedslære	Peer Mikkelsen
2 Motorlære	Orla Hansen
2 Engelsk	Aage Jensen
1 Maskinskrivning	Sander
1 Dansk spec.	Jørn Jeppesen
1 Regning spec.	Lone Jeppesen
1 Radioteknik	T. Madsen
2 Håndgerning	G. Daabjerg
I alt 22 hold med 12 lærere.	

Fordeling af elever

<i>Efter alder</i>	Piger	Drenge	I alt
14 år	50	45	95
15 år	38	37	75
16 år	22	18	40
17 år	8	12	20
I alt indmeldte	118	112	230

Efter antal år i ungdomsskolen

1. års elever	77	79	166
2. års elever	33	26	59
3. års elever	7	4	11
4. års elever	1	3	4
	118	112	230

Efter beskæftigelse

I industri uden kont.	0	16	16
Ved landbrug	0	1	1
Ved husligt arbejde	7	0	7
I butik eller kontor	4	1	5
Kontor- og handelslærl.	4	2	6
Håndværkslærl.	1	15	16

Skoleelever:

7. kl.	1	2	3
8. kl.	27	23	50
9. kl.	27	13	40
10 kl.	4	0	4
Hj. kl.	3	0	3
I real	10	10	20
II real	15	13	28
III real	3	1	4
II g	0	1	1
Anden beskæftigelse	7	9	16
Uden beskæftigelse	5	5	10
	118	112	230

Af de 230 elever henvistes 10 til andre skoler, og 10 kom af forskellige årsager ikke i gang med undervisningen. Endvidere var der i løbet af vintren nogle elever, der ophørte med at komme til undervisning. Skolen sluttede med 186 elever.

Regnskab for Køge ungdomsskole 1967-68

	Samlede udg.	Statsudg.	Komm. udg
Lærerlønninger	37.511,70	24.626,85	12.884,85
Kørselsgodtgørelse	816,35	544,23	272,12
Transport af elever	330,00	220,00	110,00
8 madlavningshold	7.340,94	3.684,24	3.656,70
2 metalsløjde	3.619,01		
2 motorlære	1.200,30		
1 radioteknik	1.385,00		
1 træsløjde	1.219,23		
2 engelsk	594,00		
2 håndgerning	977,04		
1 dansk	0,00		
1 regning	0,00		
1 maskinskrivning	0,00		
Fælles ref. udg	3.178,92		
	12.173,50	571,80	11.601,70
Indretning af lokale	4.187,59		
Fælles materialer	138,42		
Fragt og porto	1.344,24		
Telefon	282,00		
Udsendelse af tilb.	1.270,60		
Åbningsaften	146,50		
Lærermøder	288,43		
Afslutningsfest	375,75		
Udstilling	271,40		
Flidspræmier	228,00		
Løn uden refusion	462,60		
Vedligeholdelse	250,00		
Diverse udgifter	328,94		
	9.574,47		9.574,47
Ungdomsskolens samlede udgifter	67.746,96	29.647,12	38.099,84

Kommunal udgift for 186 elever	38,099,84 kr.
Kommunal udgift for 1 elev	204,84 kr.
Kommunal udgift	38.099,84 kr.
Fragår: 15 udenbys a 204,84 kr.	3.072,60 kr.
Samlet udgift for Køge kommune	35.027,24 kr.

Jeg vil gerne takke klubledere og medarbejdere for godt samarbejde i den forgangne sæson.

Thomas Vejrbæk.

Beretning fra Køge ungdomsskoleklub

Klubben har været åben 48 aftener med et gennemsnitligt fremmøde på 60 elever pr. aften. I løbet af sæsonen har man beskæftiget sig med følgende aktiviteter: Billard, bordtennis, løb, kortspil og andre former for spil. Pigerne har haft mulighed for at arbejde med stoftryk, metalsmykker og juledekorationer.

Sporten:

Der har i år været en livlig aktivitet i klubben med bordtennis og billard. Der er afholdt mesterskaber inden for begge discipliner. I bordtennis deltog der 30 og i billard 25. Der var præmier til klubmestrene og til 2. og 3. pladserne. Der blev ligeledes udtaget 6 bordtennisspillere, 6 billardspillere og 4 reserver til at deltage i ungdomsringens turneringer. Disse turneringer blev afviklet i klubberne dels som hjemme dels som udekampe. Vi har været i kamp med følgende klubber: Ellemarken, Ølsemagle, Himmelev, Ølby, Albertslund, Tåstrup og de tre klubber i Roskilde. I de to turneringer blev vi i bordtennis nr. 2, i billard nr. 3. Efter den gode indsats fik de bedste af spillerne en lille opmuntring, idet de kom til Danmarksmesterskaberne i bordtennis og billiard. Disse turneringer, der blev afviklet enkeltvis, foregik i Brønshøj ungdomsklub. For begge discipliners vedkommende nåede de til kvartfinalerne. Vi deltog også i Sjællandsmesterskaberne for hold. Disse blev afviklet på Politiskolen i København. Holdet blev slået ud i anden runde, men der var også tilmeldt 60 hold, så konkurrencen var stor.

Indefodbold:

Der har været tilmeldt et enkelt hold til turnering i Roskilde og Ringsted. De opnåede resultater ikke store, da vi ikke havde træningsmuligheder.

Teater:

Der har været lejlighed til at komme i ungdommens Teater for en billig penge. Billetterne kostere 10 kr. pr. stk. Disse kan kun købes af klubber og unge under uddannelse og kan kun fås af de 14 til 18-årige. Der blev spillet følgende stykker: »En mand fra la Mancha«, »Gør som jeg siger, men ikke som jeg gør«. Tilslutningen var god.

Go-cart:

Der var go i den på Jersie banen med 25 drenge og 3 go-cart. Her har vi ikke deltaget i nogle konkurrencer. Grunden hertil er den, at drengene ikke nåede at blive dus med køretøjet og den specielle teknik, som kræves. Indenfor egne rammer blev der dog kåret en mester. Træningen forløb uden større uheld, og stort betragtet er risikoen ikke større end ved fodbold. Der kræves en vis disciplin af deltagerne. Er den til stede, og det var den, bliver det kun materiellet, der lider skade. Som tak til drengene for god opførsel, kom banens leder og gav dem lov til at køre to mandage ekstra uden vederlag.

Alt i alt synes vi i klubben, at de opnåede resultater er ud over forventning. Ved siden af turneringen har de været i andre klubber, hvor de har diskuteret med andre jævnaldrende. Hørt deres ideer og problemer, set hvorledes de har indrettet deres klubber, moret sig med dem, men frem for alt har de lært at tabe og vinde med samme sind.

Regnskab for Køge ungdomsskoleklub 1967-68

Løn	9.440,65	Refusion
Lederhonorar	1.144,36	6.667,50
Rengøring	5.938,35	572,18
Kontingent til ungdomsringen	240,00	
Leje af billard	715,00	
Klubprogram	818,85	
Materialer	879,65	439,82
December- og afslutningsfest	410,40	
Kontorhold	143,25	
Samlede udgifter	20.655,47	7.679,50
÷ Refusion	7.679,50	
Kommunale udgifter	12.975,97	

Ole Rasmussen.

Oversigt over skolernes regnskab 1967-68

Folkeskolen

Lærere (lov nr. 156 af 7/6 1958):

Lærerløn inkl. faste overtimer og vederlag for timerreduktioner:

Udgifter	3.981.520,05		
Fragår: Tilskud fra statskassen			
Tilskud	3.385.879,69	595.640,36	

Udgifter til vikarer og faglærere:

Udgifter	280.395,58		
Fragår:			
Tilskud fra statskassen	238.336,25	42.059,33	

Ikke-refusionsberettigede udgifter:

Reduktionstimer (Køge-reduktioner)	44.567,34		
Inspektions- og tilsynshonorar	36.040,05		
Diverse	21.588,32	102.195,71	739.895,40

Administration og pedeller m. v.:

Administration:			
Lønninger		43.295,24	
Kontorholdsudgifter		22.115,59	
Andele i alm. administrationsudgifter		5.700,00	
		71.110,83	

Pedeller:

Lønninger	117.979,86		
Pensionsudgifter:			
Tilskud til pensionsfond	12.275,06		
Bidrag til ATP	691,20	12.966,26	130.946,12
			202.056,95

Skolebygninger, skolehaver og lærerboliger m. v.:

Fast ejendom:

Alm. vedligeholdelse	165.430,00		
Leje af lokaler	30.908,55	196.338,55	

Inventar		112.175,36	
Gas, elektricitet og vand - varme, herunder brændsel		97.291,65	
Rengøring		300.596,54	
Skatter, afgifter og forsikringer		17.088,35	
		723.490,45	

Fragår:

Indtægter: Lejeindtægt af tjenesteboliger og skolejord m. v.	10.463,14		
Lejeindtægt af lokaler	6.119,54	16.582,68	706.907,77

Undervisningsmidler, samlinger og fliidspræmier:

Undervisningsmidler		264.964,28	
Samlinger		19.364,42	284.328,70

Andre udgifter:

Skolebadning		12.495,26	
Lejrskoleophold		12.824,32	
Skolerejser og udflugter		19.869,47	
Idrætsdag		2.415,67	
Leje af sportshallen		6.900,00	
Diverse udgifter		51.096,41	
Skolekommissionen, skolenævnet, møder og rejser		4.222,73	109.823,86

2.043.012,68

Fragår indtægter:

Tilskud fra statskassen:			
Betaling for undervisn. af børn fra andre kommuner		14.129,81	
Andre indtægter:			
Skolepenge	32.475,00		
Diverse	1.867,50	34.342,50	48.472,31
			<u>1.994.540,37</u>

Forrentning og afskrivning:

Forrentning		178.343,00	
Afskrivning		120.133,00	
		<u>298.476,00</u>	

Fragår:

Tilskud fra statskassen vedr. skolelån		6.226,59	292.249,41
--	--	----------	------------

Stipendier:

Udgifter		38.100,00	
----------	--	-----------	--

Fragår:

Tilskud fra Ungdommens Uddannelsesfond		24.613,00	13.487,00
--	--	-----------	-----------

Befordring af skolebørn til og fra kommunens skoler (lovbkg. nr. 332 af 31/8 1963 §§ 50 og 51 a):

Udgift til befordring i medfør af § 50, stk. 2			3.538,25
--	--	--	----------

Betaling for undervisning af kommunens børn i andre kommuners skoler:

Folkeskolen (lovbkg. nr. 332 af 31/8 §§ 3, 51, stk. 2 og 51 a, stk. 5)

		23.537,36	
--	--	-----------	--

Udgifter til befordring af studenterkursister (cirkulære af 14/7 1967)

		1.924,35	25.461,71
--	--	----------	-----------

2.329.276,74

Skolelæger m.v.:

Skolelæger og skolesundhedsplejersker (lovbkg. nr. 278 af 30/7 1962):

Lønninger		77.464,01	
-----------	--	-----------	--

Pensionsudgifter		1.276,50	
------------------	--	----------	--

Medikamenter og instrumenter		1.361,49	
------------------------------	--	----------	--

Ren- og vedligeholdelse		108,30	
-------------------------	--	--------	--

Kontorhold		880,18	
------------	--	--------	--

Andre udgifter		1.094,40	
----------------	--	----------	--

82.184,88

Fragår:

Tilskud fra statskassen (§ 11, stk. 2)		39.370,26	42.814,62
--	--	-----------	-----------

Tandpleje:

Lønninger	192.586,51		
-----------	------------	--	--

Pensionsudgifter	14.130,34		
------------------	-----------	--	--

Materialer, medikamenter og instrumenter

	22.452,93		
--	-----------	--	--

Ren- og vedligeholdelse	5.538,02		
-------------------------	----------	--	--

Ændring tandlægestol	10.441,20		
----------------------	-----------	--	--

Ny behandlingsstol og operatørstol	16.438,25		
------------------------------------	-----------	--	--

Kontorhold	2.089,44		
------------	----------	--	--

Andre udgifter	4.264,65		
----------------	----------	--	--

Fluorskylning	8.553,91		
---------------	----------	--	--

Tilskud til tandbehandling	1.272,70		
----------------------------	----------	--	--

277.767,95

Fragår:

Tilskud fra skolefonden	7.670,25	270.097,70	
-------------------------	----------	------------	--

Skolebespisning (lov nr. 226 af 22/6 1962):			
Udgifter (heraf refusionsberettigende udgifter kr. 59.976,68)	81.570,79		
Fragår:			
Tilskud fra statskassen	19.958,89	61.611,90	374.524,22
I alt konto 16-1			2.703.800,96

Andre skoler

Ungdomsundervisning m. v. (lovbkg. nr. 257 af 14/6 1960).			
Ungdomsskoler:			
Lønninger		37.511,70	
Andre refusionsberettigende udgifter		20.767,49	
Øvrige udgifter		9.574,47	
Lejrskole		0,00	67.853,66
Fragår:			
Tilskud til løn		33.715,09	
Andre tilskud		8.714,62	
Andre indtægter (tilskud til lejrskole)		0,00	42.429,71
			25.423,95
Tilskud til ikke-kommunale aftenskoler			63.118,42
Kommunale ungdomsklubber og andre fritidsarrangementer for ungdommen:			
Lønninger:			
Tilsyn m. v.	11.545,24		
Rengøring	5.938,35	17.483,59	
Husleje:			
Leje	5.000,00		
Varme	4.500,00	9.500,00	
Vedligeholdelse og fornyelse af inventar		1.120,34	
Filmsapparat		0,00	
Materialer		869,20	
Kontorholdsudgifter		143,25	
Andre udgifter:			
Kontingent Ungdomsringen	320,00		
Leje af billard	702,50		
Klubprogram	940,65		
Decemberfest + afslutning	603,35	2.566,50	
		31.682,88	
Fragår:			
Tilskud til statskassen		7.914,31	23.768,57
Tilskud til ikke-kommunale ungdomsforeningers udgifter til egne eller lejede lokaler (§ 45, stk. 3):			
Udgifter		20.760,17	
Fragår:			
Tilskud fra statskassen		10.380,07	10.380,10
Tilskud til børneorganisationers lokaleudgifter			5.692,45
Ungdomsnævn:			
Udgifter:			
Uddannelse af lærere og ledere		800,00	
Kulturelle arrangementer		3.178,30	

Honorar til medhjælp	2.894,94		
Kontorhold, telefon	436,80		
Diverse	2.458,55		
	9.768,59		
Fragår:			
Tilskud fra statskassen	1.447,44		8.321,15
Tilskud til elever i godkendte efterskoler (§ 39, stk. 3)			22.313,68
			159.018,32
Tilskud til handelsskoler og tekniske skoler samt maskinistiskoler (lovbkg. nr. 191 af 4/6 1964 § 5, stk. 5):			
Lærlingeuddannelse:			
Handelsskoler	10.121,47		
Tekniske skoler	62.220,94	72.342,41	
Anden uddannelse		337,80	72.680,21
I alt konto 16-2			231.698,53

Kommunens gymnasieskole

Lærere (lovbkg. nr. 291 af 4/9 1961):

Løn til tjenestemandsansatte incl. faste overtimer	431.431,20		
Løn til overenskomstansatte incl. faste overtimer	1.592.003,80		
Bidrag til pensionskasser	96.629,60		
Time- og vikarbeting	25.028,17		
	2.145.092,77		
Ikke refusionsberettigede udgifter:			
Inspektions- og tilsynshonorar	32.255,38		
Diverse	12.163,43		2.189.511,58

Administration og pedeller m. v.:

Administration:			
Lønninger	21.563,03		
Kontorholdsudgifter	8.363,09		
Andel i alm. administrationsudgifter (konto 11-12-10)	3.600,00		
	33.526,12		
Pedeller:			
Lønninger	47.227,86		
Pensionsudgifter:			
Tilskud til pensionsfond	3.790,14	51.018,00	84.544,12

Skolebygninger, skolehaver og lærerboliger m. v.:

Fast ejendom:			
Almindelig vedligeholdelse	7.077,73		
Inventar	24.024,45		
Gas, el, vand, varme (herunder brændsel)	56.699,13		
Rengøring:			
Løn eller vederlag	112.714,96		
Andre rengøringsudgifter	9.495,19	122.210,15	
Skatter, afgifter og forsikringer		4.038,84	
		214.050,30	

Fragår:		
Indtægter:		
Lejeindtægt af tjenesteboliger, skolejord m. v.	5.402,32	208.647,98
Undervisningsmidler, samlinger m. v.:		
Undervisningsmidler	206.238,17	
Samlinger	4.575,40	210.813,57
Andre udgifter:		
Diverse		20.867,45
		<u>2.714.384,70</u>
Forrentning og afskrivning:		
Forrentning	284.017,00	
Afskrivning	199.738,00	483.755,00
		<u>3.198.139,70</u>
Fragår indtægter:		
Tilskud fra statskassen (lovbkg. nr. 291 af 4/9 1961):		
Tilskud til lønninger		
(§ 1, stk. 1)	1.931.204,48	
Elevtilskud (§ 1, stk. 2 og 3)	542.211,48	2.473.415,96
Betaling fra andre kommuner for undervisning af		
børn fra disse (§ 4, jfr. § 7)	155.805,00	2.629.220,96
I alt konto 16-3		<u>568.918,74</u>
Bidrag til skolefonden		<u>95.178,61</u>
I alt konto 16-4		<u>95.178,61</u>
Konto 16-1		2.703.800,96
Konto 16-2		231.698,53
Konto 16-3		568.918,74
Konto 16-4		95.178,61
I alt konto 16		<u>3.599.596,84</u>

INDHOLDSFORTEGNELSE:

Skolevæsenets ledelse, træffetider m. v.	6
Klip fra skoleåret 1967-68	10
Det skolepsykologiske arbejde og specialundervisningen 1967-68 . . .	19

Årsberetning fra de enkelte skoler:

Søndre skole	24
Brochmands skole	31
Tøxens skole	35
Ellemarkskolen	39
Lellinge skole	42
Køge Gymnasium	44

Lærerpersonalet:

Til- og afgang af lærerpersonalet	54
Lærerpersonalets videreuddannelse	55
Lærerpersonalet	59
Beretning fra forskellige institutioner	63
Beretning fra Køge ungdomsskole	76
Beretning fra Køge ungdomsskoleklub	79
Oversigt over skolernes regnskab	81