



# Danskernes Historie Online

Danske Slægtsforskeres Bibliotek

## Dette værk er downloadet fra Danskernes Historie Online

**Danskernes Historie Online** er Danmarks største digitaliseringsprojekt af litteratur inden for emner som personalhistorie, lokalhistorie og slægtsforskning. Biblioteket hører under den almennyttige forening Danske Slægtsforskere. Vi bevarer vores fælles kulturarv, digitaliserer den og stiller den til rådighed for alle interesserede.

### Støt Danskernes Historie Online - Bliv sponsor

Som sponsor i biblioteket opnår du en række fordele. Læs mere om fordele og sponsorat her: <https://slaegtsbibliotek.dk/sponsorat>

### Ophavsret

Biblioteket indeholder værker både med og uden ophavsret. For værker, som er omfattet af ophavsret, må PDF-filen kun benyttes til personligt brug.

### Links

Slægtsforskeres Bibliotek: <https://slaegtsbibliotek.dk>

Danske Slægtsforskere: <https://slaegt.dk>

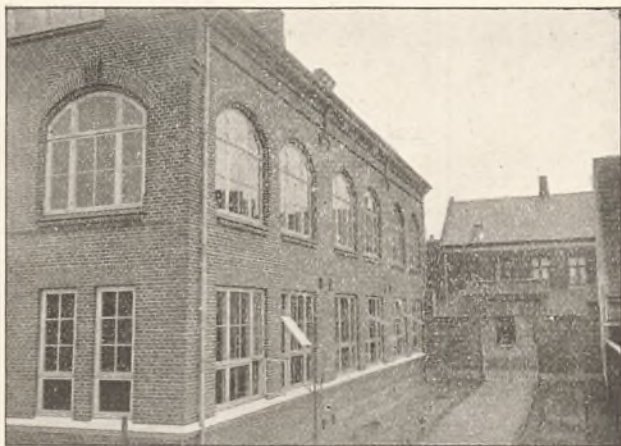
# Korsør Kommunes Mellem- og Realskole



1912

Statens pædagogiske Studiesamling  
København V.

Meddelelser  
om  
Korsør Kommunes  
Mellem- og Realskole



for  
Skoleaaret 1911—12

ved  
Erhard Wøldike,  
cand. theol., Overlærer.

1912  
KORSØR BOGTRYKKERI  
Adam Jensen

## Realeksamen 1911.

---

Den skriftlige Del af Eksamen, ved hvilken Ritmester Halvorsen var til Stede som beskikket Tilsynsmand, afholdtes d. 13. og 15. Juni, den mundtlige Del fra 21. Juni—5. Juli. Som beskikkede Censorer mødte Lærerinde Frk. *Rosengaard*, Hillerød og Cand. mag. *Vilh. Rasmussen*, København; de skriftlige Arbejder bedømtes af Skolebestyrer *Asmussen*, Taastrup og Overlærer *Andersen*, Hobro. Som indbudte Censorer fungerede Skolebestyrerinde Frk. *F. Helms*, Korsør, Kommunelærer *Bennedsen*, Korsør, Lærer *Henrichsen*, Slagelse, Lærerinde Frk. *Drechsel*, Slagelse, samt af Skolens eget Lærerpersonele cand. phil. *Rambøll* og Frk. *Varder*. Der afholdtes ikke Eksamen i Historie og Naturlære.

Alle Eleverne i Realklassen indstilledes til Eksamen, nemlig:

1. *Gerhard Andersen* (f. 26. Juli 1894), Søn af Konduktør N. P. Andersen.
2. *Elisabeth Axelsen* (f. 3. Oktober 1895), Datter af afd. Dampfærgfører Axelsen.
3. *Erik Beck* (f. 1. Januar 1895), Søn af Toldkontrolør Beck.



# Karakterer ved

Nr.	Elevens Navn	Bundne							
		Skriftlig Dansk	Mundtlig Dansk	Mundtlig Tysk	Mundtlig Fransk	Skriftlig Regning og Matematik	Mundtlig Regning og Matematik	Naturlære	
		Fagk.	Ek.   Ak.	Ek.   Ak.	Ek.   Ak.	Fagk.	Ek.   Ak.	Ek.   Ak.	Fagk.
1.	Gerhard Andersen	4	4   5 4	6   6 6	5   5 5	4	4   6 5	»   6 6	
2.	Elisabeth Axelsen	4	6   5 5	5   5 5	5   5 5	4	5   5 5	»   4 4	
3.	Erik Beck . . . .	4	6   5 5	5   5 5	6   4 5	2	3   3 3	»   6 6	
4.	Paula Breum . .	4	5   5 5	8   6 7	6   5 5	2	6   6 6	»   6 6	
5.	Adamine Clausen	5	6   4 5	5   5 5	5   4 4	4	4   5 4	»   5 5	
6.	Johannes Greif- fenberg . . . . .	4	5   4 4	5   4 4	3   3 3	2	2   3 2	»   4 4	
7.	Aage Justesen . .	5	6   5 5	4   5 4	6   5 5	4	6   6 6	»   6 6	
8.	Carla Lundh- Jensen . . . . .	6	6   6 6	8   6 7	6   6 6	4	5   6 5	»   6 6	
9.	Oluf Mathiesen .	4	4   4 4	4   4 4	3   4 3	4	5   5 5	»   5 5	
10.	Ellen Rasmusen .	6	5   5 5	8   6 7	6   6 6	4	6   6 6	»   6 6	
11.	Valentin Rimtoft	5	6   6 6	5   6 5	5   5 5	4	6   5 5	»   6 6	
12.	Hans Rostgaard .	4	5   5 5	6   6 6	6   5 5	4	6   6 6	»   6 6	
13.	Ellen Marie Thie- sen . . . . .	5	8   6 7	6   6 6	6   6 6	4	6   6 6	»   6 6	

Til at bestaa Prøven kræves et Gennemsnit  
Ek. = Eksamenskarakter, Ak. = Aars-

# Realeksamen 1911.

Fag					Points	Antal af Karakterer	Gennemsnit	Valgfri Fag	
Historie	Geografi	Naturhistorie	Legemsøvelser	Orden med skr. Arbejder				Mundtlig Engelsk	Geometri
Ek.   Ak.	Ek.   Ak.	Ek.   Ak.					Ek.   Ak.	Ek.   Ak.	
Fagk.	Fagk.	Fagk.	Fagk.	Fagk.			Fagk.	Fagk.	
»   6 6	6   6 6	6   6 6	5	6	63	12	5,25	5   5 5	4   6 5
»   6 6	3   5 4	2   5 3	5	6	56	12	4,67	5   4 4	5   5 5
»   5 5	6   6 6	6   6 6	4	6	57	12	4,75	6   4 5	3   4 3
»   6 6	4   6 5	5   6 6	6	6	63	12	5,25	4   6 5	6   6 6
»   4 4	3   5 4	6   5 5	5	6	56	12	4,67	4   5 4	5   5 5
»   4 4	3   5 4	6   5 5	6	6	48	12	4,00	5   4 4	2   3 2
»   5 5	6   6 6	6   6 6	5	6	63	12	5,25	6   6 6	4   6 5
»   6 6	4   6 5	5   5 5	6	6	68	12	5,67	5   6 5	6   6 6
»   4 4	4   5 4	4   5 4	6	6	53	12	4,42	3   4 3	5   5 5
»   6 6	6   5 5	4   5 4	6	6	67	12	5,58	6   6 6	5   6 5
»   6 6	8   6 7	8   6 7	4	6	66	12	5,50	6   5 5	6   5 5
»   6 6	8   6 7	6   6 6	8	6	69	12	5,75	6   6 6	6   5 5
»   6 6	4   6 5	6   6 6	6	6	69	12	5,75	6   6 6	5   6 5

paa 3,50 af Fagkaraktererne i de bundne Fag.  
karakter, Fagk. = Fagkarakter.

4. *Paula Breum* (f. 29. Maj 1894), Datter af Dampfærgfører Breum.
5. *Adamine Clausen* (f. 29. Oktober 1895), Datter af Entreprenør P. C. Clausen.
6. *Johannes Greiffenberg* (f. 28. April 1893), Søn af Dampfærgfører Greiffenberg.
7. *Aage Justesen* (f. 26. September 1895), Søn af Maskinmester Chr. Justesen.
8. *Carla Lundh-Jensen* (f. 23. November 1894), Datter af Redaktør Adam Jensen.
9. *Oluf Mathiesen* (f. 4. December 1894), Søn af Handelsgartner K. Mathiesen.
10. *Ellen Rasmussen* (f. 3. Juli 1894), Datter af Konsul Th. Rasmussen.
11. *Valentin Rimtoft* (f. 31. August 1894), Søn af Skibsfyrbøder C. Rimtoft.
12. *Hans Rostgaard* (f. 20. Marts 1894), Søn af Smedesvend P. C. Rostgaard.
13. *Ellen Marie Thiesen* (f. 27. Marts 1895), Datter af Sagfører Thiesen.

---

Eksamens Udfald fremgaar af omstaaende Karakterliste.

---



### Opgaverne

til den skriftlige Del af Eksamen var følgende:

#### Dansk Stil.

Fortæl om nogle nyttige og nogle skadelige Insekter.

#### Regning og Matematik.

1. En Grosserer i København modtager fra Amsterdam 1525 kg Peber til en Pris af 0,52 Gylden pr. kg. Omkostningerne er 102,96 M., Tolden 12 Øre pr. kg.

Til hvilken Pris pr. kg sælger Grosserereren Peberet, naar hans Fortjeneste udgør 35,42 pCt.?

16 Gylden = 27 M.; 9 M. = 8 Kr.

2. 19277 kg Majs sælges med  $12\frac{1}{2}$  pCt.'s Fortjeneste for 2160 Kr., 15266 kg med 15 pCt.'s Fortjeneste for 1840 Kr., 38108 kg med 10 pCt.'s Tab for 3330 Kr., 27349 kg med 22 pCt.'s Fortjeneste for 2806 Kr. Hvor stor har den gennemsnitlige Indkøbspris pr. 100 kg været?

3. Find  $x$  og  $y$  af Ligningerne

$$x^2 + y^2 = 153,$$

$$\frac{1}{x} + \frac{1}{y} = \frac{1}{4}.$$


---

## Mellemskoleeksamen 1911.

Til den skriftlige Del af Eksamen, der afholdtes d. 13.—16. Juni, mødte Ritmester Halvorsen som beskikket Tilsynsmand. Den mundtlige Del afholdtes fra d. 24. Juni—5. Juli. Som beskikket Censor mødte Overlærer *Andersen*, Hobro, medens de danske Stile bedømtes af Skolebestyrer *Asmussen*, Taastrup. Som indbudte Censorer fungerede Cand. mag. *Jensen*, Nyborg, Lærer *Eggert Hansen*, Korsør, Overlærer *Iversen*, Korsør, samt af Skolens eget Lærerpersonale Frk. *Holst* og Frk. *Varder*. De fremlagte Arbejder i kv. Haandarbejde, Tegning og Skrivning bedømtes af Lærerinde Frk. *Knudsen*, Korsør, Lærer *Robert Hansen*, Korsør, og af Cand. phil. *Rendtorff*. Der afholdtes ikke Eksamen i Tysk og Geografi.

Alle 20 Elever i 4 M. indstilledes til Eksamen og bestod den, hvorefter 17 af dem opflyttedes i Realklassen, medens 1 (*Edith Petersen*) forlod Skolen med Mellemskoleeksamen og 2 forblev i Klassen. Eksamens Udfald var følgende:

### Gennemsnit ved Mellemskoleeksamen 1911.

1. Tage Beck . . . . .	5 <sub>00</sub>
2. Carl Peter Bergmann . . . . .	5 <sub>21</sub>
3. Helge Friis . . . . .	4 <sub>71</sub>
4. Hjalmar Hansen . . . . .	5 <sub>00</sub>
5. Jens Callesen Jensen . . . . .	5 <sub>64</sub>
6. Hans Kardel . . . . .	4 <sub>70</sub>
7. Dagny Kjærgaard . . . . .	4 <sub>86</sub>
8. Knud Kristensen . . . . .	5 <sub>29</sub>

9.	Sven Larsen . . . . .	5,00
10.	Karen Nielsen . . . . .	6,14
11.	Edith Petersen . . . . .	4,21
12.	Sofie Poulsen . . . . .	5,57
13.	Carl Emil Rasmusen . . . . .	5,21
14.	Ellen Rasmussen . . . . .	4,29
15.	Carl Emil Schultz . . . . .	3,93
16.	Clara Seydel . . . . .	5,36
17.	Erling Stilling . . . . .	5,21
18.	Lydia Svare . . . . .	4,36
19.	Mary Wagner . . . . .	5,14
20.	Bjarne Winther . . . . .	4,14

Til at bestaa Eksamen kræves et Gennemsnit af 3,50.

### Opgaverne

til den skriftlige Del af Eksamen var følgende:

#### Dansk Stil.

*Fortæl i et Brev til en syg Kammerat, hvad du har oplevet hjemme og paa Skolen i hans Fraværelse.*

#### Dansk Genfortælling.

*Hvordan man opdrætter Ænder og Gæs paa Floderne i Kina.*

I Kina er der mange Tusinde Mennesker, som ikke bor paa Landjorden, men har deres Hjem paa et Skib, der ligger for Anker paa en af de store Floder. Et saadant flydende Hus er ikke alene billigere at bygge og nemmere at flytte end et almindeligt Hus; men det har ogsaa den Fordel, at dets Ejer paa en nem og billig Maade kan holde Ænder

og Gæs, hvad Kineserne sætter megen Pris paa. Paa hver Side af Skibet er der nemlig en Tømmerflaade, og paa hver Tømmerflaade staar der et vældigt Tremmebur, i hvilket Fuglene er; det er slet ikke ualmindeligt, at der til en enkelt Baad hører et Par Tusinde Fugle.

Hver Morgen bliver Burene aabnede, og under et frygteligt Spektakkel trænger Ænderne og Gæssene sig ud og plumper i Vandet. Langs de mudrede Flodbredder er der fuldt op af Føde: Snegle, Frøer, Orme og andre lækre Sager, som de kan gøre sig til gode med, og det er morsomt at se Flodbredderne fyldes om Morgenen med disse mange Tusinder af snadrende Fugle.

Endnu morsommere er det dog at se dem komme hjem om Aftenen. Ved Solnedgang gaar Ejeren op paa Dækket af sit Fartøj og giver et Par skarpe Stød i en Fløjte. Hver Fugleejer har sit bestemte Fløjtesignal, og i samme Øjeblik en Flok Fugle hører deres Signal, svarer de med en vældig Skrigen, løfter sig op paa Vingerne og flyver eller pjasker saa hurtigt som muligt hen imod deres Bur. Forklaringen paa deres Iver faar man, naar man ser hen til Buret; der staar nemlig Ejeren med en tynd Bambusstok i Haanden, og den And eller Gaas, som kommer sidst til Buret, faar et dygtigt Rap af Stokken.

### Regning.

1. En Købmand køber 3050 kg Kaffe i Amsterdam til en Pris af 0,96 Gylden pr. kg, hvortil kommer 274,50 Kr. i Omkostninger til Kommissio- nær, Fragt m. m., samt 17 Øre pr. kg i Told. Hvor

meget kommer herefter 1 kg Kaffe til at staa Købmanden i, og hvor mange pCt. tjener han, naar han sælger Kaffen til 2 Kr. pr. kg?

$$2 \text{ Gylden} = 3 \text{ Kr.}$$

2. Længden, Bredden og Tykkelsen samt Vægten af en Egetræsplanke er henholdsvis

$$3,18 \text{ m}; 26,4 \text{ cm}; 18,7 \text{ cm}; 159 \text{ kg.}$$

Hvor lang bliver herefter en anden Egetræsplanke, naar dens Bredde, Tykkelse og Vægt er henholdsvis

$$23,8 \text{ cm}; 16,5 \text{ cm}; 225 \text{ kg?}$$

### Matematik.

1. Konstruer en Trekant  $ABC$  saaledes, at Siden  $AB = 4,8 \text{ cm}$ , Højden  $AD = 3,6 \text{ cm}$  og Vinkel  $C = \text{Vinkel } BAD$ .

2. I Trekanten  $ABC$  er  $AB = BC = 13 \text{ cm}$  og Højden  $BE = 12 \text{ cm}$ . Find  $AC$ , Trekantens Areal, Højden  $AD$  og de Stykker, hvori denne deler  $BC$ .

---

## Skoleaaret 1911—12.

---

I indeværende Skoleaar har Skolen arbejdet med 8 Klasser ligesom i det foregaaende Aar, idet de 3 nederste Mellemskoleklasser har været delt i 2 Afdelinger hver. Ved *kgl. Anordning af 28. Novbr. 1911* er der foretaget væsentlige Ændringer i Reglerne for Censur og Karaktergivning ved Eksamen, og da de ny Bestemmelser kommer til Anvendelse ved den forestaaende Eksamen, anføres her de Af-



snit af Anordningen, der er af størst Interesse for Eleverne og deres Forældre:

»§ 1. Bedømmelsen i ethvert enkelt, skriftligt eller mundtligt, Eksamensfag sker ved 2 Bedømmere, hvoraf den ene skal være Faglæreren, den anden enten en af Ministeren beskikket eller en af Skolen foreslaaet og af Ministeren godkendt skolekyndig Censor; den sidste kan være en af Skolens Lærere.

Bedømmelsen af fremlagte, paa Skolen udførte Arbejder i Skrivning, Tegning, Kviudeligt Haandarbejde, Sløjd eller andet Legemsarbejde sker ved Censor alene. Alle øvrige Bestemmelser vedrørende Censurordningen fastsættes af Ministeren.

§ 2. Karaktererne for de skriftlige Prøver lægges ikke sammen med Karaktererne for de mundtlige, men holdes helt for sig. Karakteren ved enhver, skriftlig eller mundtlig, Prøve i et Fag skal, selv om Faget har forskellige Underafdelinger og der gives flere forskellige Spørgsmaal, udtrykke Bedømmerens Skøn over *hele den samlede* Eksamenspræstations Værdi og maa derfor ikke sammenstykkedes af forskellige Underafdelingskarakterer.

§ 3. Enhver Bedømmelse skal udtrykkes ved et af følgende Tal: 6, 5, 4, 3, 2.

Som Eksamenskarakter kan tillige gives 0.

Ved 4 betegnes den »jævne« Præstation, ved 5 den »gode«, ved 6 den »meget gode«, ved 3 den »ringe« og ved 2 den »meget ringe« Præstation. Ved 0 betegnes den »uantagelige« Præstation.

§ 4. Der gives 2 Arter Karakterer.

1) *Eksamenskarakterer* er de Karakterer, der af hver af de to Bedømmere gives for hver enkelt samlet Eksamenspræstation for sig, enten den saa er

skriftlig eller mundtlig, samt de Karakterer, der gives for de ved Eksamen til Bedømmelse fremlagte, paa Skolen udførte Arbejder.

Ved Sammenlægning af de to Bedømmeres for en Eksamenspræstation givne Karakterer og derpaa følgende Division med 2 udregnes en *samlet Eksamenskarakter*.

Saafernt der ved Udregningen af den samlede Eksamenskarakter vilde fremkomme en Brøk, forhøjes Resultatet til det nærmest ovenfor liggende Tal, hvis Censor har givet den højeste Karakter, hvorimod Brøken bortkastes, hvis Censor har givet den laveste Karakter.

Som Gennemsnitsresultat af de to Bedømmeres forskellige Karakterer kan fremkomme Karakteren 1.

2) *Aarskarakteren*. I alle Fag — undtagen de skriftlige — samt for Orden med skriftlige Arbejder gives der af Faglæreren hver enkelt Elev i Skoleaarets Løb 3 Terminskarakterer. Ved de Karakterer, der gives efter de to første Afsnit af Skoleaaret, udtrykker Læreren sin foreløbige Dom over Elevens Standpunkt. Den sidste af de 3 Karakterer kaldes *Aarskarakteren*; denne gives under Hensyntagen til de to tidligere givne Terminskarakterer ved Undervisningens Slutning og udtrykker Lærerens endelige Dom over Elevens Standpunkt. Alle 3 Karakterer indføres i en dertil indrettet Protokol.

Aarskarakteren for *Orden med skriftlige Arbejder* udregnes ved Sammenlægning af de af Faglærerne givne Aarskarakterer og Division derefter med Karakterernes Antal; fremkommer der en Brøk, der er over  $\frac{1}{2}$ , forhøjes Resultatet til det nærmest ovenfor

liggende Tal, medens enhver Brøk, der er  $\frac{1}{2}$  eller derunder, bortkastes.

Aarskaraktererne og samtlige Eksamenskarakterer (den samlede Eksamenskarakter saavel som Censors og Lærers) indføres af Skolens Styrer (eller en af ham beskikket Stedfortræder) i Eksamensprotokollen.

Paa Eksamensbeviset opføres Aarskaraktererne og de samlede Eksamenskarakterer samt de af Censor givne Karakterer for de til Bedømmelse fremlagte, paa Skolen udførte Arbejder. Der udregnes ikke af Aarskarakteren og Eksamenskarakteren nogen samlet Karakter for hvert enkelt Fag.

§ 5. Ved Bestemmelsen af det samlede Eksamensresultat medregnes alle de Karakterer, der i Henhold til Slutningsbestemmelsen i § 4 skal opføres paa Eksamensbeviset, for saa vidt de er givet i et Fag, der i Henhold til Eksamensbestemmelserne skal tages i Betragtning ved Udregningen af Resultatet.

Eksamensresultatet udfindes ved Sammenlægning af de nævnte Karakterer og derpaa følgende Division af den fremkomne Sum med Karakterernes Antal. Resultatet angives ved et med 2 Decimaler udtrykt Gennemsnitstal.

Ved Udregningen af Eksamensresultatet skal følgende Karakterer multipliceres med 2 og regnes for 2 Karakterer:

- 1) Karakteren for en skriftlig Eksamenspræstation.
- 2) Aarskarakteren i ethvert af de Fag, hvor mundtlig Eksamen bortfalder for samtlige Eksaminander.

- 3) Aarskarakteren for Gymnastik.
- 4) Aarskarakteren for Orden med skriftlige Arbejder.

Det udregnede Gennemsnitstal indføres i Eksamensprotokollen og paa Eksamensbeviset.

§ 6. Til at bestaa en af de højere Almenskolors forskellige Eksaminer kræves, at det i § 5 nævnte Gennemsnitstal mindst er 3,50, dog saaledes at en Eksaminand ikke har bestaaet Prøven, naar han som samlet Eksamenskarakter har faaet 0 eller 1 *enten* i skriftlig Dansk *eller* i to af de andre — skriftlige eller mundtlige — Fag. — — — — — «

Det vilde føre for vidt at eftervise de mange og ret indgribende Forandringer, der herved ergjort i de hidtil gældende Bestemmelser. Der skal derfor her kun peges paa, at Afskaffelsen af Karaktererne 8 og 7 vil medføre en stærk Forskydning i Eksamensresultaternes Talværdier. Af de 1070 Elever, der i Aaret 1910 indstilledes til Realeksamen ved Realskolerne, var der 316, altsaa c. 30 %, der havde et Gennemsnit af 6,00 eller derover lige op til 7,69. Medens saaledes i 1910 et Gennemsnit paa 6,00 faktisk kun betød, at vedkommende hørte til den bedste Tredjedel af alle Aarets Eksaminander, vil det for Fremtiden være det absolute Maksimum, som formentlig kun ganske enkelte vil opnaa.

Den 15. Oktober afholdtes en Fodboldkamp med et Hold Elever fra Slagelse Realskole, hvor Korsør Realskole vandt.

Den 18. November afholdtes det aarlige Skolebal paa Hotel Korsør.

---

## Eleverne.

Den 1. Maj 1911 var Elevantallet 145 (81 Dr., 64 Pig.). Ved Skoleaarets Slutning udmeldtes 20 Elever (deraf 13 efter bestaaet Realeksamen og 1 med Mellemskoleeksamen), og i Skoleaarets Løb udmeldtes 6 (deraf 1 paa Grund af Sygdom og 3 paa Grund af Bortrejse), ialt en Afgang paa 26, medens der optoges 38 ved Skoleaarets Begyndelse og 6 i Løbet af Skoleaaret, ialt en Tilgang paa 44, saa at Elevantallet d. 1. Maj 1912 er 163 (88 Dr., 75 Pig.).

Eleverne er fordelt saaledes i Klasserne:

*Realklassen.* 1. Tage Beck. 2. Carl P. Bergmann. 3. Helge Friis. 4. Hjalmar Hansen. 5. Jens Callesen Jensen. 6. Hans Kardel. 7. Dagny Kjærgaard. 8. Knud Kristensen. 9. Sven Larsen. 10. Karen Nielsen. 11. Sofie Poulsen. 12. Carl Emil Rasmusen. 13. Ellen Rasmussen. 14. Clara Seydel. 15. Erling Stilling. 16. Lydia Svare. 17. Mary Wagner.

4 *M.* 1. Hans Beck. 2. Johannes Breum. 3. Else Kruise Hansen. 4. Emilie Hansen. 5. Kaj Hansen. 6. Thora Jensen. 7. Caja Jørgensen. 8. Svend Kristensen. 9. Harriet Kähler. 10. Jens Larsen. 11. Dagmar Lomholdt. 12. Carla Ludvigsen. 13. Valborg Nielsen. 14. Albert Petersen. 15. Elna Petersen. 16. Else Tuxen Petersen. 17. Ingeborg Rasmussen. 18. Jørgen Schrøder. 19. Carl Emil Schultz. 20. Edith Strarup. 21. Alma Sveistrup. 22. Ellen Marie Sørensen. 23. Niels Julius Sørensen. 24. Frithiof Wellejus.

3 *M. a.* 1. Uffe Beck. 2. Ellen Breum. 3. Albin Børgesen. 4. Arthur Hansen. 5. Ellen Margrethe



Hansen. 6. Kaj Hansen. 7. Kamma Hansen. 8. Johan Kardel. 9. Johannes Knudsen. 10. Karen Lomholdt. 11. Harald Madsen. 12. Karl Mogenssen. 13. Anders Nielsen. 14. Arthur Nielsen. 15. Olaf Nielsen. 16. Kristian Petersen. 17. Johannes Rasmussen. 18. Niels Jacob Skyum.

3 *M. b.* 1. Gerda Beck. 2. Else Clausen. 3. Ejner Frandsen. 4. Knud Halvorsen. 5. Henry Hansen. 6. Gunner Henriksen. 7. Bartha Jensen. 8. Ebba Jensen. 9. Thorvald Jensen. 10. Emma Larsen. 11. Kaj Lund. 12. Jens Mathiesen. 13. Anna Melson. 14. Inger Melson. 15. Aage Nielsen. 16. Arne Petersen. 17. Lydia Petersen. 18. Anna Margrethe Rasmussen. 19. Carl Ferdinand Wiencke.

2 *M. a.* 1. Adolf Arendrup. 2. Edith Bang. 3. Marie Bennedsen. 4. Niels Haagensen. 5. Ejner Hansen. 6. Lauritz Holst. 7. Aage Jensen. 8. John Jensen. 9. Astrid Kjeldsen. 10. Ellen Knudsen. 11. Esther Larsen. 12. Gerda Leth. 13. Vilhelm Madsen. 14. Else Mørck. 15. Heldorff Nielsen. 16. Svend Aage Nielsen. 17. Dagny Petersen. 18. Sophus Ranthe. 19. Hans Rasmussen. 20. Else Schou. 21. Povl Johannes Svare. 22. Esther Sørensen. 23. Niels Thers.

2 *M. b.* 1. Anna Andreasen. 2. Poul Doberck. 3. Christian Erichsen. 4. Agnete Hansen. 5. Erik Kruuse Hansen. 6. Karl Hansen. 7. Kaj Jacobsen. 8. Ella Jensen. 9. Ellen Jensen. 10. Thora Jørgensen. 11. Aksel Larsen. 12. Ellen Lillelund. 13. Carl Aage Mathiesen. 14. Esther Nielsen. 15. Marie Nielsen. 16. Christian Pedersen. 17. Andreas Pind. 18. Jens Pind. 19. Nancy Poulsen.

20. Knud Reinert. 21. Johan Henrik Schultz. 22. Eva Strarup. 23. Ernst Søb-Petersen. 24. Helge Wellejus.

*1 M. a.* 1. Eli Ankergren. 2. Hanne Dinesen. 3. Harald Hansen. 4. Helmer Hansen. 5. Poula Hansen. 6. Sven Aage Hansen. 7. Elly Jühne. 8. Minna Krantz. 9. Cordelia Kähler. 10. Marie Larsen. 11. Edith Michaelsen. 12. Inger Petersen. 13. Ragna Petersen. 14. Niels Poulsen. 15. Olivia Schæffer. 16. Inger Skyum. 17. Kirsten Skyum. 18. Hans Hartvig Sørensen. 19. Poul Wagner.

*1 M. b.* 1. Ellen Marie Axelsen. 2. Amalia Christensen. 3. Anna Margrethe Eriksen. 4. Hedvig Hansen. 5. Karl Oluf Hansen. 6. Rigmor Hansen. 7. Anna Jensen. 8. Manly Johansen. 9. Vibeke Jørgensen. 10. Minna Kristensen. 11. Kaj Larsen. 12. Svend Lomholdt. 13. Erik Petersen. 14. Holger Petersen. 15. Ludvig Tuxen Petersen. 16. Anni Rasmussen. 17. Niels Christian Strarup. 18. Georges Voss. 19. Ejler Werge.

Af ovennævnte 163 Elever er de 160 indenbys, medens 3 bor i den Del af Halskov, der hører under Taarnborg Sogn.

### Skolebetaling og Fripladser.

Skolepengene er fastsat til 10 Kr. om Maanedn i hver af Mellemskoleklasserne, 12 Kr. i Realklassen. For udenbys boende Elever betales 1 Kr. mere om Maanedn. Desuden betales der 4 Kr. aarlig i Brændselspenge (sammen med Skolepengene for Oktober Maaned) samt for hver Elev, der indstilles til Mellemskole- eller Realeksamen, 10 Kr. i Dimissions-

penge (sammen med Skolepengene for Maj Maaned). Endvidere betales der ved Indmeldelse til Eksamen (i April Maaned) en Eksamensafgift til Statskassen paa 5 Kr. ved Realeksamen og 3 Kr. ved Mellemskoleeksamen. Denne Afgift indbetales til Skolens Bestyrer, medens de andre Beløb opkræves ved Kommunens Bud.

Naar 2 eller flere Søkende samtidig besøger Skolen, nedsættes den maanedlige Skolebetaling med  $\frac{1}{4}$  for Nr. 2 og med  $\frac{1}{2}$  for Nr. 3; for de følgende bortfalder den.

Skolekommissionen kan uddele hele eller halve Fripladser til flittige og velbegavede Elever, hvis Forældre er bosatte i Korsør. For de Elever, der nyder hel eller halv Friplads, bortfalder ogsaa Brændsels- og Dimissionspenge med henholdsvis deres hele eller halve Beløb, medens saadanne Elever ikke tæller med ved Beregningen af Moderation for Søkende.

Fripladserne bortgives kun for 1 Aar ad Gangen, og der indgives Ansøgning om dem hvert Aar i Juli Maaned. Ansøgningsblanketter udleveres af Skolens Bestyrer, til hvem de ogsaa indleveres i udfyldt Stand.

Af de 160 indenbys Elever, der nu er i Skolen, har 73 hel Friplads og 50 halv, ialt 98 Fripladser eller  $61\frac{1}{4}\%$ . Desuden har 1 Elev fra Taarnborg Sogn Tilladelse til at besøge Skolen for en maanedlig Betaling af Halvdelen af, hvad der ellers betales for en udenbys Elev.

---

## Lærerne.

Skolens Lærerpersonale er det samme som sidste Aar. Cand. phil. *Johannes Jørgensen* har under  $^{10}/_7$  1911 faaet Tilladelse til at antage Familienavnet *Rambøll*. Under Frk. Holst's Sygdom vikarierede Lærerinde Frk. *Helene Hansen* ved Skolen fra  $^{30}/_{11}$  til  $^{22}/_{12}$ .

### Fagenes Fordeling mellem Lærerne.

- Hr. cand. mag. A. Nielsen*: Dansk Realkl., 4 M., 3 M. a, Engelsk Realkl., 4 M., 3 M. a, 2 M. a, 1 M. a, Fransk Realkl. 36 Timer.
- Hr. cand. theol. & mag. C. Nielsen*: Religion 4 M., 3 M. b, Tysk Realkl., 3 M. a, 3 M. b, 2 M. a, Historie Realkl., 3 M. b, 1 M. a, Regning 2 M. a, 1 M. a, 1 M. b 36 —
- Hr. Lærer, cand. phil. E. Rendtorff*: Geografi Realkl, 4 M., 3 M. a, 3 M. b, 2 M. a, 1 M. a, Naturhistorie i hele Skolen, Tegning 4 M., 3 M. b, 2 M. b, 1 M. a, 1 M. b. . . . . 36 —
- Lærerinde Frk. L. Holst*: Dansk 2 M. a, Engelsk 3 M. b, 2 M. b, 1 M. b, Tysk 4 M., 2 M. b, Haandgerning med Pigerne i Mellemskolen, Gymnastik med Pigerne i 2 M. og 3 M.. . . . 36 —

*Hr. Lærer, cand. phil. J. Rambøll*: Naturlære 3 M. b, 1 M. b, Regning og Matematik Realkl., 3 M. a, 2 M. b, Geometri 2 M. a, Skrivning 3 M. a, Tegning 3 M. a, 2 M. a, Gymnastik med Drengene i Realkl.—4 M., Sang i Mellemkolen . . . . . 36 Timer.

*Lærerinde Frk. J. Varder*: Religion 2 M. a, 1 M. a, 1 M. b, Dansk 3 M. b, 2 M. b, 1 M. b, Historie 4 M., 3 M. a, 2 M. a, 2 M. b, 1 M. b, Gymnastik med Pigerne i Realkl.—4 M. og i 1 M. . . . . 36 —

*Hr. Lærer N. Børrild* (Timelærer): Religion 3 M. a, 2 M. b, Dansk 1 M. a, Geografi 2 M. b, 1 M. b, Skrivning 4 M., 3 M. b, 2 M. a, 2 M. b, 1 M. a, 1 M. b, Gymnastik med Drengene i 3 M., 2 M., 1 M. . . . . 33 —

*Overlærer Wøldike*: Naturlære Realkl., 4 M., 3 M. a, 2 M. a, 2 M. b, 1 M. a, Regning og Matematik 4 M., 3 M. b. 24 —

---



## Timernes Fordeling paa Fagene.

	Religion.	Dansk.	Engelsk. (ValgfritiRealk.)	Tysk.	Fransk.	Historie.	Geografi.	Naturhistorie.	Naturalære.	Regning.	Aritmetik.	Geometri. (ValgfritiRealk.)	Skrivning.	Tegning.	Kvindeligt Haandarbejde.	Tilsammen.	Sang.	Gymnastik.	Ialt.			
													Dr. Fig.	Dr. Fig.	Pig.	Dr. Fig.		Dr. Fig.	Dr. Fig.			
Realkl.	»	4	3	3	6	2	2	2	2	2	2	2	»	»	»	30	»	4	3	34 33		
4 M.	1	5	3	4	»	2	2	2	2	2	3	2	1	»	1	»	Pig. 1	4	3	34 34		
3 M. a.	2	4	3	4	»	3	2	2	2	2	2	1	1	1	⎧ 1 1	29	30	⎧ 1 1	4	3	34 34	
3 M. b.	2	4	3	4	»	3	2	2	2	2	2	1	1	1		29	30		4	3	34 34	
2 M. a.	2	4	3	4	»	2	2	2	2	3	»	2	1	2	⎧ 2 2	29	30	⎧ 2 2	4	3	35 35	
2 M. b.	2	4	3	4	»	2	2	2	2	3	»	2	1	2		29	30		4	3	35 35	
1 M. a.	2	5	5	»	»	2	2	2	2	4	»	»	2	1	2	⎧ 2 2	28	29	⎧ 2 2	4	3	34 34
1 M. b.	2	5	5	»	»	2	2	2	2	4	»	»	2	1	2		28	29		4	3	34 34

## Skolens Arbejde.

I de forskellige Fag er der i Aarets Løb gennemgaaet følgende Afsnit:

### Religion.

1 *M. a og b* (J. Varder). Martensen og Paulli's Bibelhistorie S. 3—80. Balslevs Lærebog: De 10 Bud og 1. Trosartikel. Salmer: Nr. 6, 49, 53, 100, 138, 140, 263, 400.

2 *M. a* (J. Varder). Martensen og Paulli's Bibelhistorie S. 80—155. Balslevs Lærebog: 1. og 2. Trosartikel og Fader vor. Salmer: Nr. 49, 113, 125, 145, 400, 459, 519, 663, 672.

2 *M. b* (N. Børrild) Bibelhistorie og Lærebog som 2 *M. a* Salmer: Nr. 233, 243, 265, 548, 569, 570, 630, 655, 658, 666.

3 *M. a* (N. Børrild) og *b* (C. Nielsen). Martensen og Paulli's Bibelhistorie S. 155—192. Balslevs Lærebog: 3. Trosartikel, Bønnen og Sakramenterne. Læst det meste af Matthæus' Evangelium. Salmer: 3 *M. a* Nr. 136, 155, 233, 548, 569, 584, 600, 656, 666, 3 *M. b* Nr. 143, 187, 213, 224, 228, 232, 249, 264, 295, 306.

4 *M.* (C. Nielsen). Læst Apostlenes Gerninger.

### Dansk.

1 *M. a* (Børrild) og *b* (J. Varder). Myrebogen Nr. 5 læst. Ingerslevs Sproglære S. 7—17. 1 Diktatstil og en Genfortælling hver Uge, Diktat efter Poulsens Retskrivningsøvelser (Stk. 40—70), Genfortælling dels efter H. Kristensen: Diktat og Genfortælling og dels efter Mogensen og Halles Stilopgaver

(Hæfte 4). Nogle Digte lært udenad. Skriftlæsning — som Regel en Gang om Maaneden — efter Bondesen: Skriftbogen S. 1—70. Forelæst: Ingemann: Kristen Bloks Ungdomsstreger, Hostrup: Genboerne og Soldaterløjer, Heiberg: Aprilsnarrene, Ibsen: Terje Vigen, Ewald: Eventyr.

2 *M. a* (L. Holst) og *b* (J. Varder). Børnenes danske Læsebog, 5. Del c. 200 Sider. Ingerslev: Dansk Sproglære S. 17—31. Som Regel 2 skriftlige Arbejder om Ugen: 1) 1 Diktatstil (Poulsens Retskrivningsøvelser Stk. 70—100) og 2) 1 Genfortælling eller Fristil. Nogle Digte lært udenad. Skriftlæsning efter Bondesen: Skriftbogen (efter Side 70). Forelæst: Drachmann: Der var engang —, Oehlenschläger: Aladdin, Hostrup: Eventyr paa Fodrejsen.

3 *M. a* (A. Nielsen) og *b* (J. Varder). Agerskov og Rørdams Læsebog for Mellemlklasserne S. 1—185. Ingerslev: Dansk Sproglære S. 32—60. Stil eller Genfortælling 1 Gang om Ugen. Hoff: Svensk Læsebog S. 1—12, 16—28. Oplæst en Del Literatur.

4 *M.* (A. Nielsen). Agerskov og Rørdams Læsebog for Mellemlklasserne. Ingerslevs Grammatik. Nogen Literaturhistorie. Stil eller Genfortælling hver Uge.

*Til Eksamen opgives:* Læsebogen S. 203—206, 212—220, 224—241, 258—264, 320—333 og 340—346 (Prosa) samt S. 157—164, 169—173, 206—207, 220—224, 267—268, 273—274, 292—313, 356—358 (Poesi), udenfor Læsebogen St. St. Blicher: Juleferierne og som »større Digtværk« Holberg: Jeppe paa Bjerget.

*Svensk.* Hoff's Læsebog S. 28—55.

*Realkl.* (A. Nielsen). Agerskov og Rørdam: Dansk Literatur er benyttet til Oplæsning og Analyse. Lite-

raturhistorie efter Bæk: Danske Digtere. Ingerslevs Sproglære. 1 Stil om Ugen.

*Til Eksamen opgives følgende Literaturprøver:*  
 Holberg: Den politiske Kandestøber. Oehlenschläger: Axel og Valborg. Hauch: Søstrene paa Kinnekullen (Fengers Udtog). H. C. Andersen: Den grimme Ælling. Chr. Winther: Erik og Ellen. Drachmann: En stum Beretning om et Forlis. Bergsøe: Et Lægebesøg under Koleratiden. Hostrup: Eventyr paa Fodrejsen (Fengers Udtog).

### Tysk.

2 *M. a* (C. Nielsen). H. Reincke: Tysk Begynderbog for Mellemskolen (3. Udg.) S. 4—78. 20 skriftlige Øvelser.

2 *M. b* (L. Holst). Samme Bog Side 4—71; nogle faa Diktater.

3 *M. a og b* (C. Nielsen). Samme Bog S. 90—120. Reincke: Tysk Læsebog for Mellemskolen S. 3—32 og 63—77. Reincke: Tyske Stiløvelser S. 1—16 og 23—27. 20 skriftlige Øvelser.

4 *M.* (L. Holst). Ingerslev og Vibæk: Tysk Læsebog for Mellemskolen S. 55—76, 79—131. Vibæk: Tysk Sproglære for Mellemskolen undtagen alt, hvad der staar i fede Parenteser. Kursorisk: Theodor Storm: Von Jenseit des Meeres.

*Til Eksamen opgives:* Læsebogen S. 79—131.

*Realkl.* (C. Nielsen). Ingerslev og Vibæk: Tysk Læsebog for Mellemskolen S. 158—229. Mogensen: Tyske Sange til Skolebrug. Vibæk: Tysk Sproglære for Mellemskolen. Kursorisk: Th. Storm: Von Jenseit des Meeres S. 40—57 samt Læsebogen S. 132—158.

*Til Eksamen opgives:* Læsebogen S 158—229 og Mogensens: Tyske Sange til Skolebrug.

Ved Mellemskole- og Realeksamen forlanges Oversættelse af det læste Stykke.

### Engelsk.

1 *M. a* (A. Nielsen) og *b* (L. Holst). Jespersen & Sarauw: Engelsk Begynderbog.

2 *M. a* (A. Nielsen) og *b* (L. Holst). Jespersen & Sarauw: Engelsk Lærebog for Mellemskolens lavere Klasser S. 1—64.

3 *M. a* (A. Nielsen). Jespersen & Sarauw: Engelsk Lærebog for Mellemskolens lavere Klasser S. 65—123. Otto Jespersen: Kortfattet engelsk Grammatik S. 20—56.

3 *M. b* (L. Holst) Samme Lærebog S. 65—114. Jespersens Grammatik S. 20—56.

4 *M.* (A. Nielsen) Jespersen: Engelske Læsestykker med Øvelser S. 43—103. Jespersens Grammatik. Ekstemporallæsning efter Læsebogens første Stykker.

*Til Eksamen opgives:* Læsebogen S. 43—56 og 61—103.

*Realkl. (valgfrit Fag)* (A. Nielsen). Jespersen: Engelske Læsestykker med Øvelser S. 104—179. Jespersens Grammatik. Kursorisk er læst Conan Doyle: Adventures of Sherlock Holmes.

*Til Eksamen opgives:* Læsebogen S. 104—179.

Ved Mellemskole- og Realeksamen forlanges Oversættelse af det læste Stykke.



**Fransk.**

(A. Nielsen).

*Realkl. (bundent Fag).* Henrik Madsen: Fransk Læsebog for Mellemlklasserne (1. Udg) S. 1—58. 63—69, 72—103. O. Nielsen: Kortfattet fransk Grammatik.

*Til Eksamen opgives:* Læsebogen S. 41—58, 63—69 og 72—103. Der forlanges Oversættelse af det læste Stykke.

**Historie.**

1 *M. a* (C. Nielsen) og *b* (J. Varder). Gjerløff: Historisk Lærebog for Mellemskolen I S. 1—69.

2 *M. a* og *b* (J. Varder). Samme Bog S. 85—154.

3 *M. a* (J. Varder) og *b* (C. Nielsen). Samme Bogs I Del S. 165—182 og II Del S. 1—82. Repeteret det i 1 *M.* og 2 *M.* læste Pensum.

4 *M.* (J. Varder). Samme Bogs II Del S. 82—155 og I Del S. 24—44 (Romerne)

*Realkl.* (C. Nielsen). H. L. Møller: Danmarks Historie fra 1848 til Nutiden. P. Munck: Mindre Lærebog i Samfundskundskab.

**Geografi.**

1 *M. a* (Rendtorff) og *b* (N. Børrild). C. C. Christensen: Geografi for Mellemskolen I Del S. 3—57.

2 *M. a* (Rendtorff) og *b* (N. Børrild). Samme Bog I Del S. 57—96 og II Del S. 3—24.

3 *M. a* og *b* (Rendtorff). Samme Bog II Del: Østasien, Sydasien, Afrika, Australien og Verdenshavene. Repeteret I Del i korte Træk.

4 *M.* (Rendtorff). Samme Bog II Del: Australien, Danmark, Norge og Sverrig.

*Realkl.* (Rendtorff). C. C. Christensen: Geografi for Realklassen og Gymnasiet I.

I alle Klasser er der forevist Lysbilleder ved Repetitionen.

### Naturhistorie.

(Rendtorff.)

1 *M. a og b.* Bøving Petersen og Stockmarr: Zoologi for Mellemskolen I Del S. 1—52. Balslev og Simonsens Botanik for Mellemskolen I Hæfte.

2 *M. a og b.* Samme Zoologi I Del S. 53—110. Samme Botanik II Hæfte. Julius Petersens Kemi for Mellemskolen: Kulstof, Brændsels- og Belysningsstoffer.

3 *M. a og b.* Samme Zoologi I Del S. 110—138 og II Del S. 3—31. Samme Botanik III Hæfte. Kemien S. 58—69.

4 *M.* Samme Zoologi II Del S. 30—87. Samme Botanik IV Hæfte. Kemien: Fedtstoffer og Æggehvideoffer.

*Realkl. Zoologi.* Balslev og Andersens Zoologi for Realklassen. *Botanik.* Balslev og Simonsens Botanik for Realklassen.

### Naturlære.

1 *M. a* (Wøldike) *og b* (Rambøll). Rasmussen og Simonsens Fysik for Mellemskolen I Del S. 1—45.

2 *M. a og b* (Wøldike). Samme Fysik I Del S. 45—78. Julius Petersens Kemi for Mellemskolen S. 1—21.

3 *M. a* (Wøldike) *og b* (Rambøll). Samme Fysik II Del S. 1—40. Kemien S. 22—42.

4 *M.* (Wøldike). Samme Fysik II Del S. 41—96.  
Kemien S. 42—58.

*Realkl.* (Wøldike). Ellingers Fysik for Realklassen  
S. 1—77.

### Aritmetik.

3 *M. a* (Rambøll) og *b* (Wøldike). Foldberg:  
Aritmetik for Mellemskolen S. 1—40. 1 à 2 Hjemme-  
opgaver om Ugen.

4 *M.* (Wøldike). Samme Aritmetik fra Potens—  
Bogen ud. 1 Hjemmeopgave om Ugen.

*Realkl.* (Rambøll). Foldberg: Regning og Alge-  
bra for Realklassen. Opgaver efter samme Bog og  
efter Lomholts Samling A.

### Geometri.

2 *M. a* og *b* (Rambøll). Foldberg: Geometri  
for Mellemskolen S. 1—33.

3 *M. a* (Rambøll) og *b* (Wøldike). Samme Bog  
S. 34—56. 1 Hjemmeopgave om Ugen.

4 *M.* (Wøldike). Samme Bog S. 56—Bogen ud.  
1 Hjemmeopgave om Ugen.

*Realkl.* (Rambøll). Foldbergs Geometri for Real-  
klassen med de Forbigaaelser, Forordet auviser,  $K_{10}$   
medtaget.

### Regning.

1 *M. a* og *b* (C. Nielsen). Cronfelt og Nielsen:  
Regnebog II §§ 1—4. Cronfelts Hovedregningsop-  
gaver Hæfte 1.

2 *M. a* (C. Nielsen) og *b* (Rambøll). Cronfelt  
og Nielsen: Regnebog II §§ 5—8. Cronfelts Hoved-  
regningsopgaver Hæfte 2. 2 Hjemmeopgaver om  
Ugen.

3 *M. a* (Rambøll) og *b* (Wøldike). Cronfelt og Nielsen: Regnebog III. Klasse- og Hjemmeregning efter §§ 1—5. 2 Hjemmeopgaver om Ugen. Cronfelt's Hovedregningsopgaver Hæfte 3.

4 *M.* (Wøldike). Cronfelt og Nielsen: Regnebog III §§ 4, 6 og 7. 2 Hjemmeopgaver om Ugen. Cronfelt's Hovedregningsopgaver Hæfte 4.

*Realkl.* (Rambøll). Foldberg: Regning og Algebra for Realklassen. Ugentlige Hjemmeopgaver.

### Tegning.

1 *M. a* og *b* (Rendtorff). Frihaandstegning efter Fortegninger med Anvendelse af Vandfarve.

2 *M. a* (Rambøll) og *b* (Rendtorff). Frihaandstegning efter »Planmodeller« og »Rummodeller«. Vandfarve anvendt.

3 *M. a* (Rambøll) og *b* (Rendtorff). Frihaandstegning efter Klodser. Vandfarve anvendt.

4 *M. Drengene* (Rendtorff). Frihaandstegning efter Klodser. Vandfarve anvendt; desuden Sortkridtstegning.

### Skrivning.

1 *M. a* og *b* (N. Børrild). Overintendant Jørgensens Skrivebøger Hæfte 8—9. Drengene desuden 1 Time om Ugen Hurtigskrift eller Afskrivning enten efter Bog eller efter Forskrift paa Klassesavlen.

2 *M. a* og *b* (N. Børrild). Samme Skrivebøger Hæfte 9—10. Diktat og Afskrivning enten efter Bog eller efter Forskrift paa Klassesavlen hver 2den eller 3die Time.

3 *M. a* (Rambøll) og *b* (N. Børrild). Samme Skrivebøger Hæfte 10—11. Desuden Haandskrift efter Bog, Forskrift eller Diktat.

4 *M. Drengene* (N. Børrild). Samme Skrivebøger Hæfte 12 og 13. Afskrivning efter Bog samt Diktat.

### Kvindeligt Haandarbejde.

(L. Holst.)

1 *M.* Syning: 1 Par Benklæder. Strikning: 1 Par Strømper.

2 *M.* Syning: 1 Øvelsesstykke med Lapning og Stopning i forskellige Stoffer o. s. v. Strikning: 1 Par Strømper.

3 *M.* En Chemise med indsat Lægstykke og Festons.

4 *M.* Maaltagning, Tegning og Tilklipning af et Forliv. Et Bluseliv uden For klippet og syet.

### Sang.

(Rambøll.)

Flerstemmig Sang er øvet i alle Klasser. Der er undervist paa Grundlag af Sangregulativet for Mellemskolen.

### Gymnastik.

(Dr. 1 *M.*, 2 *M.* og 3 *M.*: N. Børrild, Dr. 4 *M.*—*R.*: Rambøll, Fig. 1 *M.* og 4 *M.*—*R.*: J. Varder, Fig. 2 *M.* og 3 *M.*: L. Holst.)

Foruden almindelig Gymnastik er der spillet Fodbold med Drengene, Langbold og Kurvbold med Pigerne. I den varme Tid er der øvet Svømning. Baade for Drengenes og Pigernes Vedkommende afsluttedes Undervisningen i Gymnastik med en Opvisning i Begyndelsen af Maj.

---



## Skolens Samlinger.

---

For at bringe Skolens *fysiske Samling* i Overensstemmelse med Fordringerne i Ministeriets Cirkulære af 10. Febr. 1911 blev der af Byraadet bevilget et Beløb paa 320 Kr., hvorfor der blev anskaffet følgende Apparater: Brøndvinde med Spand, Kraumodel med Byrde, Kræfternes Parallelogram med Stativ, Snore, Trisser og Lodder, Pyknometer, Luftvejningsflaske med opgivet Rumfang, Røgekasse med Tilbehør til at vise Lysstraalers Gang, Spektroskop paa Stativ, elektrisk Ringeapparat med Trykkontakt, Demonstrationsgalvanometer, Høretelefon paa Stativ, Taletelefon (Mikrofon), Grammes Maskine (ogsaa anvendelig som Motor), Apparat med 4 Glødelamper til at vise Lampernes Anbringelse i Ledningen.

Til *den kemiske Samling* er der anskaffet en Del Glassager.

Til *den zoologiske Samling* er der bleven anskaffet en Del Kranier samt nogle udstoppede Fugle og enkelte Spritpræparater.

Som Begyndelse til en Samling af *Lysbilleder* er der anskaffet 21 Diapositiver. Der er i Aar bleven indlagt en elektrisk Lysledning til Lysbilledapparatet, hvorefter Lysbillederne har vist sig som et ganske fortrinligt Undervisningsmiddel.

Til *Lærebogsamlingen* har Kommunen ydet et Tilskud paa 200 Kr., Statens Komité 100 Kr. Hele Beløbet er anvendt til Indkøb og Indbinding af Bøger, hvorved Bogsamlingen er bleven forøget fra 250 Bind til 303 Bind foruden Subskriptioner, der endnu ikke er afsluttede.

For at afhjælpe Savnet af en *Elevbogsamling*, der i lang Tid har været føleligt, er der i Foraaret gjort Skridt til at oprette en saadan ved Hjælp af frivillige Bidrag fra Elever og Lærere. Sagen har vundet levende Tilslutning blandt Eleverne, af hvilke en stor Del har ydet Bidrag baade i Penge og i Bøger. Der er al Udsigt til, at Bogsamlingen vil kunne aabnes for Udlaan til 1. Oktober med c. 200 Bind.

Desuden har Skolens Samlinger modtaget følgende Gaver:

Elev Aage Mathiesen: En nylig udrugget Fasankyl-  
ling (Ægtand).

— Lykke Clausen: Stor Skallesluger (Han), skind-  
lagt, laadenbenet Musvaage til Udstopning.

Vibeke Clausen: Stor Skallesluger (Hun), skindlagt.

Elev Ellen Knudsen: Regnspove, skindlagt.

— Ellen Jensen: Et Stykke Svovlkis.

Købmand H. Fischer: En udstopet Havørn.

Elev Jørgen Schrøder: Haarbolle fra Kalvemave.

Frk. Elisabeth Mathiesen: Kranium af Blaaræv, Fod  
og Kranium af Havørn, Æg af Rype, Alk og  
Havlit.

Elev Lydia Svare: Taarnfalk til Udstopning.

— Erik Petersen: Kranium af Graasæl.

— Dagmar Lomholdt: Sav af Savrokke.

— Arne Petersen: Udstopet Hoved af Korsnæb.

— Georges Voss: Toppet Skallesluger til Udstop-  
ning.

— Johs. Breum: Bjerglærke og Kvækerfinke til  
Udstopning.

— Joh. Henrik Schultz: Kirsebærfugl til Udstop-  
ning.

Fisker Chr. Hansen: En Troldkrabbe.

Elev Poul Wagner: Engpiber.

— Ellen Hansen: En Mælkeprøver.

— Kaj Hansen: 2 Sikkerhedspropper, Kontakt til  
Lysledning.

Værkfører Erichsen: Selvvirkende Strømskifter til  
Lysreklame, 1 Stykke Poltraad.

---

## Optagelse af ny Elever.

---

Ny Elever her fra Byen optages som Regel kun i 1. Mellemskoleklasse og til Skoleaarets Begyndelse. For at en Elev skal kunne optages i 1 M., kræves der, at vedkommende er fyldt 11 Aar og kan tilfredsstille de i kgl. Anordning af 19. Juni 1903 fastsatte Fordringer.

Dersom en Elev skal kunne optages til et senere Tidspunkt, maa det forlanges, at vedkommende ikke blot staar paa samme Modenhedstrin som Eleverne i den Klasse, hvori han eller hun ønskes optaget, men Eleven maa ogsaa have tilegnet sig et Kundskabsstof, der svarer til, hvad den paagældende Klasse tidligere har gennemgaaet i Mellemskolen. Saafremt Eleven i et eller flere Fag mangler nogle Afsnit, maa disse gennemgaaes ved Privatlæsning udenfor Skoletiden og opgives til den først paafølgende Aarsprøve.

Ved Indmeldelse i Mellemskolen maa Forsørgeren afgive en skriftlig Erklæring om, at det er hans Agt, at Barnet skal gennemgaa hele Mellemskolen.

---

## Eksamen og Aarsprøver 1912.

---

*Den skriftlige Del* af Mellemskole- og Realeksamen afholdes efter følgende Plan:

Mandag d. 10. Juni	Kl. 8—12.	Realkl. Dansk Stil.	
	— 4—7.	4 M. Genfortælling.	
Tirsdag d. 11. Juni	— 4—7.	4 M. Dansk Stil.	
Onsdag d. 12. Juni	— 8—12.	Realkl. Matematik	
		og Regning.	
	— 4—7.	4 M. Regning.	
Torsdag d. 13. Juni	— 4—7.	4 M. Matematik.	

---

Den skriftlige Del af Aarsprøverne finder Sted i Dagene 22., 24. og 25. Juni.

*De mundtlige Prøver* afholdes saaledes:

### Torsdag d. 20. Juni.

Kl. 3.	Nr. 4.	Realkl.	Fransk.	A. Nielsen, Frk. Helms.
--------	--------	---------	---------	-------------------------

### Fredag d. 21. Juni.

— 8.	— 5.	4 M.	Tysk.	Frk. Holst, C. Nielsen.
------	------	------	-------	-------------------------

### Lørdag d. 22. Juni.

— 8.	— 7.	Realkl.	Naturlære.	Wøldike, Rambøll.
------	------	---------	------------	-------------------

### Mandag d. 24. Juni.

— 11.	— 7.	4 M.	Naturlære.	Wøldike, Lærer M. Jensen.
-------	------	------	------------	---------------------------

**Tirsdag d. 25. Juni.**

- Kl. 8. Nr. 7. Realkl. Naturhistorie. Rendtorff,  
Frk. Krestensen.

**Onsdag d. 26. Juni.**

- 8. — 5. 4 M. Historie. Frk. Varder, Frk.  
Stibolt.  
— 8. — 3. 3 M. a. Geografi. Rendtorff, Kor-  
degn Nielsen.  
— 8. — 2. 2 M. a. 1—12. Regning og Geo-  
metri. C. Nielsen, Rambøll.  
— 8. — 11. 1 M. a. Dansk. Børrild, Frk. Holst.  
— 11<sup>1</sup>/<sub>2</sub>. — 2. 2 M. a. 13—23. Regning og Geo-  
metri. C. Nielsen, Rambøll.  
— 11<sup>1</sup>/<sub>2</sub>. — 3. 2 M. b. Tysk. Frk. Holst, Frk. M.  
Quistgaard.  
— 11<sup>1</sup>/<sub>2</sub>. — 7. 1 M. b. Naturhistorie. Rendtorff,  
Børrild.

**Torsdag d. 27. Juni.**

- 8. — 3. 3 M. a. Dansk. A. Nielsen, Frk.  
Varder.  
— 8. — 2. 3 M. b. Geografi. Rendtorff, Frk.  
Holst.  
— 8. — 7. 1 M. b. Naturlære. Rambøll, Bør-  
rild.  
— 11. — 4. Realkl. Tysk. C. Nielsen, Frk.  
Lønholdt.  
— 11<sup>1</sup>/<sub>2</sub>. — 2. 2 M. a. Historie. Frk. Varder, Bør-  
rild.  
— 11<sup>1</sup>/<sub>2</sub>. — 3. 2 M. b. Engelsk. Frk. Holst, Frk.  
M. Quistgaard.  
— 11<sup>1</sup>/<sub>2</sub>. — 7. 1 M. a. Naturhistorie. Rendtorff,  
Rambøll.



**Fredag d. 28. Juni.**

- Kl. 8. Nr. 4. Realkl. Dansk. A. Nielsen, Lærer  
Rasmussen.
- 8. — 3. 3 M. a. 1—9. Matematik og Reg-  
ning. Rambøll. Kordegn Nielsen.
- 8. — 2. 2 M. a. Geografi. Rendtorff, Børrild.
- 8. — 11. 1 M. b. Engelsk. Frk. Holst, Frk.  
Varder.
- 11<sup>1/2</sup> — 2. 2 M. b. Geografi. Børrild, Rendtorff.
- 1. — 7. 3 M. b. Naturlære. Rambøll, Læge  
Lund.

**Lørdag d. 29. Juni.**

- 8. — 5. 4 M. Engelsk. A. Nielsen, Frk.  
Holst.
- 8. — 7. 3 M. a. Naturhistorie. Rendtorff,  
Børrild.
- 8. — 3. 3 M. b. 1—10. Matematik og Reg-  
ning. Wøldike, Rambøll.
- 8. — 11. 1 M. a. Regning. C. Nielsen, Frk.  
Varder.
- 11<sup>1/2</sup>. — 3. 3 M. b. 11—19. Matematik og Reg-  
ning. Wøldike, Rambøll.
- 11<sup>1/2</sup>. — 2. 2 M. a. Tysk. C. Nielsen, Frk. M.  
Quistgaard.
- 11<sup>1/2</sup>. — 11. 1 M. b. Historie. Frk. Varder, Bør-  
rild.

**Mandag d. 1. Juli.**

- 8. — 3. 3 M. a. 10—18. Matematik og Reg-  
ning. Rambøll, Kordegn Nielsen.
- 8. — 2. 3 M. b. Dansk. Frk. Varder, A.  
Nielsen.

- Kl. 8. Nr. 7. 2 M. b. Naturlære. Wøldike, Børrild.  
 — 11. — 4. Realkl. Historie. C. Nielsen, Lærer Bertelsen.  
 — 11. — 7. 4 M. Naturhistorie. Rendtorff, Skolebestyrer Dyhr.  
 — 11<sup>1/2</sup>. — 11. 1 M. a. Engelsk. A. Nielsen, Frk. Varder.  
 — 1. — 2. 2 M. a. Dansk. Frk. Holst, Læge Lund.

**Tirsdag d. 2. Juli.**

- 8. — 7. 3 M. a. Naturlære. Wøldike, Rambøll.  
 — 8. — 2. 2 M. a. Engelsk. A. Nielsen, Frk. Holst.  
 — 8. — 3. 2 M. b. Dansk. Frk. Varder, Børrild.  
 — 8. — 11. 1 M. a. Historie. C. Nielsen, Frk. M. Quistgaard.  
 — 11. — 4. Realkl. Geografi. Rendtorff, cand. phil. Stade.  
 — 11. — 3. 2 M. b. 1—10. Regning og Geometri. Rambøll, C. Nielsen.  
 — 11<sup>1/2</sup>. — 2. 3 M. b. Engelsk. Frk. Holst, A. Nielsen.  
 — 11<sup>1/2</sup>. — 11. 1 M. b. Dansk. Frk. Varder, Børrild.

**Torsdag d. 4. Juli.**

- 8. — 2. 2 M. a. Religion. Frk. Varder, Frk. Holst.  
 — 8. — 7. 1 M. a. Naturlære. Wøldike, Børrild.  
 — 8. — 11. 1 M. b. Regning. C. Nielsen, A. Nielsen.

- Kl. 11<sup>1/2</sup>. Nr. 2. 2 M. b. Religion. Børrild, Frk. Varder.  
 — 1. — 5. 4 M. Geografi. Rendtorff, Lærer Poulsen.  
 — 1. — 3. 3 M. a. Engelsk. A. Nielsen, Læge Lund.  
 — 1<sup>1/2</sup>. — 4. Realkl. Geometri. Rambøll, Lærer Larsen.

### Fredag d. 5. Juli.

- 8. — 7. 3 M. b. Naturhistorie. Rendtorff, Frk. Holst.  
 — 8. — 3. 2 M. b. 11—24. Regning og Geometri. Rambøll, C. Nielsen.  
 — 8. — 2. 1 M. a. Religion. Frk. Varder, Kordegn Nielsen.  
 — 8. — 11. 1 M. b. Geografi. Børrild, A. Nielsen.

### Lørdag d. 6. Juli.

- Kl. 11. Gymnastiksalen. Bekendtgørelse af Prøvernes Udfald og Oprykning i Klasserne. Afslutning.
- 

Under Aarsprøven er Elevernes Tegninger fremlagt i Tegneklassen og Pigerne's Haandarbejder i Nr. 8.

---

**Optagelsesprøven for ny Elever til 1 M.**

Mandag d. 1. Juli Kl. 4— 6. Skriftlig Regning.  
Onsdag d. 3. — — 8—10. Skriftlig Dansk.  
— 10— 2. Mundtlig Prøve.

---

Elevernes Forældre og andre, der har Interesse for Skolens Arbejde, indbydes til at overvære de mundtlige Prøver og til at komme til Stede ved Afslutningen.

---

Det ny Skolenaar begynder Mandag d. 19. August Kl. 9.

*Korsør* d. 29. Maj 1912.

**Erhard Woldike.**

---

