



# Danskernes Historie Online

Danske Slægtsforskeres Bibliotek

## Dette værk er downloadet fra Danskernes Historie Online

**Danskernes Historie Online** er Danmarks største digitaliseringsprojekt af litteratur inden for emner som personalhistorie, lokalhistorie og slægtsforskning. Biblioteket hører under den almennyttige forening Danske Slægtsforskere. Vi bevarer vores fælles kulturarv, digitaliserer den og stiller den til rådighed for alle interesserede.

### Støt Danskernes Historie Online - Bliv sponsor

Som sponsor i biblioteket opnår du en række fordele. Læs mere om fordele og sponsorat her: <https://slaegtsbibliotek.dk/sponsorat>

### Ophavsret

Biblioteket indeholder værker både med og uden ophavsret. For værker, som er omfattet af ophavsret, må PDF-filen kun benyttes til personligt brug.

### Links

Slægtsforskeres Bibliotek: <https://slaegtsbibliotek.dk>

Danske Slægtsforskere: <https://slaegt.dk>

# M. MØRKS SKOLEHJEM

(E. OG W. STENBERDT)

1950

*I det vi udsender dette prospekt, vil vi indtrængende bede forældre, der ønsker at sende deres døtre til vort skolehjem, om at gøre sig nøje bekendt med de regler og betingelser, der er nævnt, derved undgår vi misforståelse, og et roligt samarbejde og gensidig tillid er af vital betydning for hele forholdet mellem hjem og kostskole.*

*E. og W. Stenberdt.*

# M. Mørks Skolehjem

(E. OG W. STENBERDT)



1950

C. NORDLUNDES BOGTRYKKERI  
(Oswald Terkelsen)

## *M. Mørks Skolehjem*

er ligesom skolen grundlagt 1895. I hjemmet optages kun sunde og raske piger, der samtidig kan optages i en af M. Mørks skoles klasser. Skolen har forberedelsesklasser og mellem- og realklasser.

### *Dagligt liv i hjemmet.*

Kostskolens elever er efter deres alder inddelt i familier på ca. 15 medlemmer, hver med sin leder og sit tilsyn.

I tilsynet med eleverne, deres lektielæsning og daglige færden biståes vi af en stab af prøvede og udmærkede hjælpere, der *enten udelukkende* har deres virksomhed på skolehjemmet *eller kun underviser ganske få timer.*

Når skoledagen er forbi, kommer børnene således altid hjem til friske forhold og til deres eget lille samfund. Noget meget værdifuldt, hvis man som hos os søger at give børnene et hjem under saa gode og trygge forhold som muligt.

Den daglige husorden er under normale forhold:

Kl. 7 vækkes der (til forberedesskolen en time senere).

Kl. 7,30 morgenmåltid; derefter »orden på værelset«.

Kl. 8,30—10 skolegang.

Kl. 11,10—11,35 frokost: Havregrød med sødmælk eller øllebrød, smørrebrød med forskelligt pålæg.

Kl. 11,35—14,10 skolegang.

Kl. 14,20 eftermiddagsmåltid: Chokolade, kakao, the el. lign. og smørrebrød.

Fritid til personlig anvendelse eller leg, tur i friluft, spadseretur, cykling, undertiden sport i hold, men altid under betryggende tilsyn.



Elevværelse

Kl. 16 læsning, til lektierne er lært (under tilsyn). Real-klassens og IV M.s elever arbejder på deres værelser.

Kl. 18,30 middag. 2 retter afvekslende, sund og rigelig kost.

Efter kl. 20 læser kun de allermest eksamenstravle den sidste del af skoleåret. De »små« synger aftensang og går i seng. De andre samles i den fælles dagligstue med håndarbejde (en gang ugentlig strømpestopning), til højtlesning eller musik (jævnlig radio). Lørdag aften underholder eleverne sig selv på deres værelser. Søndag foretages, når vejret tillader det, større udflugter til den skønne omegn — altid på børnebillet, når tog benyttes.

Kl. 9 synges aftensang og man går hver til sit. Ca.  $\frac{1}{2}$  time efter skal der være slukket.

Eleverne har jævnlig lejlighed til at høre gode foredrag, se gode film o. s. v. I alle skolefester har de selvfølgelig del — skolebal, teaterture o. s. v. Ligesom vi naturligvis også af og til samles til private småfester i hjemmet.

Vi stræber i det hele taget efter så meget som muligt at hjælpe de unge til at *søge gode og sunde glæder*.



Vaskerum for de store elever

## *Værelserne.*

Eleverne bor sammen to og tre og på enkelte store sove- rum, hvor der bor små elever, fire eller fem.

Alle værelserne er ny istandsatte; med lyse, venlige far- ver, enkle moderne møbler og med centralvarme.

På hver gang med elevværelser er der indrettet et stort toiletværelse, med et rigeligt antal vaskekummer med varmt og koldt vand.

Morgentoiletet foregår under opsyn.

I Kælderen er der indrettet badeværelse med flere styrte- badsanordninger. En gang om ugen går alle raske elever i dampbad på den stedlige badeanstalt (under opsyn).

Presseudtalelse i Berlingske Tidende:

Skolehjemmet er blevet moderniseret fra kælder til kvist. Hil- lerød, som i mange år med berettiget stolthed har nævnet Marie Mørks skole blandt sine bymæssige klenodier, kan fra det nye skoleårs begyndelse rose sig af at huse Danmarks smukke- ste indrettede kostskole, hvad angår værelsernes stilfuldhed og praktiske udstyr. Stole betrukket med lyst læder, borde i blankt naturtræ, forskelligt farvede sovedivaner og anden hyggelighed. Elegant ind- rettede vaskeværelser med hvide porcelænskummer og slebne spejle til hver elev. Hyggelige dagligstuer med tykke, bløde tæpper

over gulvene, gode malerier på væggene. Fortræffeligt at se på. De fyrretyve piger fra 6 til 17 år, som skolen har plads til, vil få gode kår under deres skoletid i Hillerød, og det skønnedes i går, af mange taler og af almindelige indtryk, at den ånd, der har gjort M. Mørks skole til det, den er, stadigvæk er skolens, selv om møblerne er blevet nye.

### *Udstyr.*

1. Sengeklæder.
2. 3 sæt sengelinned (Kuverter hellere end overlagen).
3. 6 håndklæder.
4. 3 badehåndklæder.
5. 1 badekåbe.
6. 2 poser til smudstøj (en stor til snavstøjsrummet og en mindre til linned o. l. til værelset).
7. 2 servietposer (med fuldt navn).
8. Syæske med fuldt tilbehør.
9. 1 håndarbejde til brug om aftenen.
10. Endvidere henvises til skolens prospekt vedrørende udstyr og bøger til skolen.
11. *Cykler kan medbringes og må være forsynet med Navneplade med fuldt navn, men er ikke tyveriforsikret af skolen.*

Egne møbler må kun medbringes efter særlig aftale med skolen.

Her er ingen bestemt »uniform«, men eleverne må være godt forsynede med »vasketøj« og praktisk og varmt påklædte — ikke mindst med godt *fodtøj*, såvel til spadsere- som hjemmebrug.

*Af klæder må ikke medbringes mere end det nødvendige.*

*Det kan ikke nøksom indskærpes, at alt, hvad eleverne medfører (sengetøj, gangklæder, alt vasketøj o. s. v.) skal være forsynet med fulde navn (ikke blot forbogstaver). Disse kan bestilles vævede i mange større forretninger.*

*Vask og tøjreparation besørges af hjemmene, som på den måde bedst kan holde øje med børnenes tøj. Når det er*



nødvendigt, f. eks. når forældrene bor i udlandet, kan det besørges ved skolens hjælp efter de til enhver tid gældende priser. I sådanne tilfælde er vi også gerne behjælpelige med nyanskaffelser til børnene efter særlig aftale med forældrene.

Reparation af garderobe, fodtøj o. a. kan ske hos de af skolen benyttede reparatører, når det ordnes på de gældende måder gennem skolens kontor. Regningerne for sådanne ting kontrolleres af skolen og betales herfra.

På regning kan fås på selve skolen: Frimærker, sæbe, tandpasta og andre nødvendige småting.

Hvad børnene ødelægger må de erstatte.

### *Betalingsforhold m. m.*

2400 Den årlige betaling for ophold (lys, varme og bad) er kr. 2200 — heri er for eleverne i forberedelsesskolen indbefattet skolepenge, medens mellem- og realskolens elever betaler efter de nedenfor nævnte takster, men i øvrigt må vi naturligvis tage forbehold i tilfælde af yderligere prisstigning.

Der betales forud for et kvartal ad gangen: 15. august, 1. novbr., 1. febr., 1. maj. Udmeldelse må ske med fuldt kvartals varsel (der betales altså for det kvartal, hvori udmeldelsen sker, og for det næste). **For maj kvartal kan udmeldelse ikke finde sted**, ligesom der i det hele ikke kan finde bortrejse sted i årets løb uden tvingende nødvendighed. Skulle skolen blive lukket på grund af en epidemi, betales fuldt ud, ligesom der betales under fraværelse på grund af sygdom, ferie o. l.

Elevernes ejendele er brandforsikret. Præmien er 4 kr. + eventuelt krigstillæg.

*Det er strengt forbudt* eleverne at have penge, smykker eller lignende værdigenstande liggende i lommer, tasker, skuffer o. s. v. De tilsynshavende på hver »gang« opbevarer sligt, og vi beder **indtrængende** om, at der ikke medføres overflødige »kostbarheder« — navnlig ikke penge. De nødvendige lomme penge udleveres af de tilsynsførende og sæt-



Hjørne af dagligstuen

tes med elevernes øvrige »udlæg« — til bøger, udflugter, nødvendige reparationer o. l. — på specificeret regnskab, der tilsendes ca. hveranden måned + 2 pct. til regnskabsføreren.

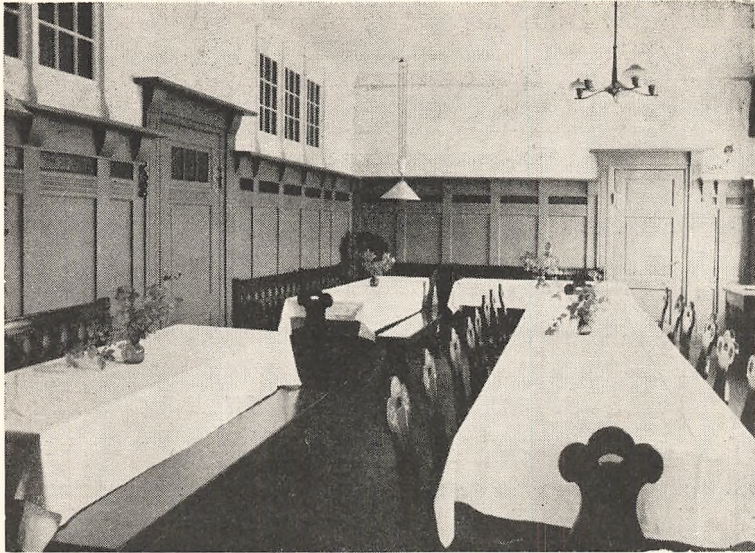
Alle elevindkøb finder sted ved udleveringssedler, og indkøb, der er foretaget uden en sådan »seddel«, betales ikke af regnskabsføreren, hvad byens handlende er indforstået med. Udlæggene må kun omfatte det strengt nødvendige.

*Skolepenge pr. kvartal.*

I mellemskoleklasse	.....	} 85 kr.
II	— .....	
III	— .....	
IV	— .....	
Realklassen	.....	} 78 kr.

I *brændselspenge* betales 20 kr. årlig (5 kr. hvert kvartal). Skolelæge 1,25 kr. pr. kvartal.

Enhver elev, der indstilles til mellemskoleeksamen, betaler i eksamensafgift 15 kr., til realeksamen 20 kr.



En spisestue

### *Ferier og fridage.*

Hver anden søndag har eleverne hjemrejsetilladelse.

I ferierne (enkelte fridage dog undtaget) kan eleverne ikke blive på skolehjemmet, og vi har ingen pligt til at sørge for dem udenfor den tid, der er undervisning eller eksamen på skolen.

### *Lægetilsyn.*

Skolehjemmet har aftale med en af byens læger, der for 18 kr. årligt tilser og behandler eleverne i sygdomstilfælde og tillige fører kontrol med og kartotek over deres almindelige sundhedstilstand. To gange årlig bliver alle elever grundigt undersøgt, vejjet og målt, således at vi altid er klare over det enkelte barns sundheds- og ernæringstilstand.

### *Sygdomstilfælde.*

Bliver en elev syg, meddeles det straks til forældre eller værger og disse kan stole på, at beretningen er pålidelig,

så de behøver ikke at ængstes ud over, hvad meddelelsen siger.

I tilfælde af smitsomme sygdomme af alvorlig art (skarlagensfeber, difteritis o. l.) føres eleverne straks til Amtssygehuset. For mindre sygdomme (mæslinger, røde hunde, forkølelsesfeber o. l.) lægges de på skolehjemmets sygeværelse under kyndigt tilsyn mod en mindre daglig betaling (ca. 1 kr. daglig).

*Speciel lægebehandling* og større tandtilsyn (udenfor Hillerød) må henlægges til ferierne.

### *Sport, musikundervisning o. a.*

De elever, der ønsker det, kan, såfremt det iøvrigt kan lade sig indrette, få undervisning i dans, ridning, musik, men det må naturligvis betales særskilt. Ved musikundervisning betales foruden undervisningen 20 kr. årligt for leje af klaver til øvelse.

### *Telefonering.*

Telefoneren til eller fra elever må helst finde sted kl. 14,15—14,45 og 19—19,30, *ikke under måltiderne* og i det hele kun, når det er nødvendigt for *presserende* meddelelse fra hjemmet. Ellers bør man i alles interesse give skriftlige meddelelser.

Skolehjemmets telefon: 1056.



Skoleårets begyndelse og afslutning samt ferienes længde svarer nogenlunde til statsskolernes bestemmelser.

Forældre og værger anmodes *indtrængende* (såvel fra skolen som fra hjemmet) om ikke at forlænge ferie og fri-dage ud over det normale, da det virker forstyrrende på undervisningen og forringer respekten for skolen og dens arbejde.

**E. og W. Stenberdt.**

Hillerød Ferieadresse: Nordhusvej, Tisvilde.

Telef. Hillerød 1005 (bedst 1½—2.)

Telef. Tisvildeleje 223 (12½—1).

## SKOLEHJEMMETS ELEVER

PR. 1. JANUAR 1950



Helen Groth Clausen, frue, København.  
Betty Lund, civilingeniør, Taastrup.  
Annie Sonne-Schmidt, fabrikant, Bandoeng, Java.  
Ida Bojsen-Møller, civilingeniør, Hellerup.  
Lise Gelbjerg-Hansen, læge, Hellerup.  
Grethe Kofod, godsejer, Kathrinebjerg, Taastrup.  
Bente Fleischer, grosserer, Charlottenlund.  
Birthe Hess, direktør, Charlottenlund.  
Kirsten Meyer, bogtrykker, Charlottenlund.  
Lise Mogensen, civilingeniør, Bombay.  
Kirsten Poulsen, bankfuldmægtig, Kgs. Lyngby.  
Else Tveit, kaptajn, Californien  
Gudrun Anna Wørmer, oberstløjtn., direktør, København.  
Bente Canariis-Christensen, læge, København.  
Nili Arutay, arkitekt, Istanbul.  
Ivy Jacobsen, frue, Hellerup.  
Kirsten Landsperg, fabrikant, København.  
Inge Pedersen, telegrafbestyrer, Hongkong.  
Kirsten Beldring, fyrmester, Gilleleje.  
Inger Buchholtz Christensen, grosserer, Vejle.  
Margot Hansen, kutterfører, Christiansø.  
Hanne Bense, sagfører, Aarhus.  
Annette Lindegaard, forpagter, Sparresholm, Næstved.  
Jane Newmann, frue, København.  
Jeneal Sanders, direktør, Malaya.  
Margit Wolfson, direktør, København.  
Josée Linnemann, grosserer, København.  
Birte Schou, kommandørkapt., marine- og luftattaché, Stockholm.  
Ruth Guttermann, direktør, København.  
Gunvor Anna Breidfjord, civilingeniør, Ordrup.  
Anne-Marie Angelo, fabrikant, Charlottenlund.  
Lise-Lotte Schiøttz, forretningsfører, København.  
Birgitte Mentze, redaktør, København.  
Elisabeth Hartvig Nielsen, frue, København.  
Anne Mette Herlem, direktør, København.

Hanne Caspar Sørensen, forretningsfører, København.  
Inge Krog, frue, København.  
Marianne Hoppe, landsretssagfører, Stege.  
Hanne Birch, grosserer, København.  
Daniello Angelo, fabrikant, Charlottenlund.  
Lise Wold, direktør, København.  
Hanne Lippmann, direktør, København.  
Annie Melbye, frue, Rungsted.  
Kirsten Newmann, frue, København  
Mette Nordenskjold, frue, København.  
Ann Bauder, direktør, Holte.  
Mette Axelsen, direktør, Skodsborg.  
Yvonne Chen, Minister, København.  
Lone Axelsen, direktør, Skodsborg.  
Käthe Gottlieb, maskinmester, København.