



Danskernes Historie Online

Danske Slægtsforskeres Bibliotek

Dette værk er downloadet fra Danskernes Historie Online

Danskernes Historie Online er Danmarks største digitaliseringsprojekt af litteratur inden for emner som personalhistorie, lokalhistorie og slægtsforskning. Biblioteket hører under den almennyttige forening Danske Slægtsforskere. Vi bevarer vores fælles kulturarv, digitaliserer den og stiller den til rådighed for alle interesserede.

Støt Danskernes Historie Online - Bliv sponsor

Som sponsor i biblioteket opnår du en række fordele. Læs mere om fordele og sponsorat her: <https://slaegtsbibliotek.dk/sponsorat>

Ophavsret

Biblioteket indeholder værker både med og uden ophavsret. For værker, som er omfattet af ophavsret, må PDF-filen kun benyttes til personligt brug.

Links

Slægtsforskeres Bibliotek: <https://slaegtsbibliotek.dk>

Danske Slægtsforskere: <https://slaegt.dk>

kolepr. HERNING II
x.1)

Introduktion 1984

Herning Gymnasium

DANMARKS
PÆDAGOGISKE
BIBLIOTEK

Administration

Kontortid: Skoledage kl. 8 - 14.

Inspektion

Erik Fjølner: Nøgler og fritagelse for undervisning

Finn Rosgaard: Skemaændringer, eksamen

Anders Sørensen: Udlevering af bøger og papir

Studievejledning

Anne Albinus: 1b, 1u, 1ø, 2ø, 3a, 3ø

Niels Fiil: 1z, 2c, 2y, 2z

Niels Linde Nielsen: 1a, 2a, 2b, 3c, 3y, 3u

Finn Rosgaard: 1cx, 1y, 2x, 2u, 3b, 3x, 3z

Telefoner

Kontor: 07 - 22 10 66

Lærerværelse: 07 - 12 05 37

Elevtelefon: 07 - 12 83 43

Studievejlederne: 07 - 22 49 77

Adresse

H. P. Hansensvej 8

7400 Herning

Velkommen
til
Herning Gymnasium

Gem dette hæfte -
du vil ofte få brug for det.

Indholdsfortegnelse

Rektors velkomst	s. 4
Velkommen	s. 5
De første skoledage	s. 6
Skolen	s. 8
Hjælp til selvhjælp	s. 10
Hvem er med til at bestemme	s. 13
Fællestimer	s. 18
Andre aktiviteter	s. 18
Eleveorganisationer & -foreninger	s. 20
Skolens abc	s. 26
Af skolens dagbog	s. 42
Studentereksamen 1983	s. 46
Personalialia	s. 50
Skolens medarbejdere	s. 52

Tak til:

Henrik Bjerregrav (foto)
Henrik Rasmussen (foto)
Beate Skou (foto)
Mette Marie Jensen (tegninger)
Mogens B. Jensen (tegninger)
Karen Marie Sanden (tegninger)

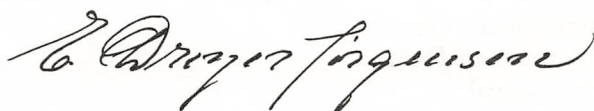
Rektors velkomst

Med dette lille hæfte vil Herning Gymnasium byde alle nyoptagne elever velkomne til de kommende års samarbejde, som vi håber må blive frugtbart for alle parter.

Ved optagelse på en ny skole støder man naturligvis på en række nye forhold: nye fag, nye krav, nye arbejdsformer, nye organisationsformer og nye ansigter. Alt kan forekomme nyt og anderledes, og over for det ukendte står man ofte ængstelig.

Men på mange måder forsøger vi at gøre overgangen lempelig for jer; dette vil I meget hurtigt erfare i løbet af de første dage og allerede få fornemmelsen af ved at studere de følgende sider. Jeg vil derfor tro, at I kan lade ængstelsen fare og i stedet for møde op med blot og bar spændt forventning; jeg skulle mene, at lærerne er omtrent lige så spændte som I på at se, hvordan samarbejdet med de nye vil forløbe.

Belærte af erfaringerne er vi optimister, og jeg byder derfor også den nye årgang hjerteligt velkommen.



Velkommen!

Snart går starten til tre sjove, spændende og lærerige år her på Herning Gymnasium.

Selv om alt måske i starten kan se lidt for nyt ud, vil du hurtigt blive glad for det nye miljø, dine nye lærere og ikke mindst dine nye kammerater.

Specielt det første år her vil blive en tid med masser af nye oplevelser. Du vil komme til at stifte bekendtskab med gymnasiets overdådige kantine, med et godt lavet skoleblad, som du selv har chance for at skrive med på, utallige elevorganisationer, som du kan læse mere om inde i hæftet o.m.a.

Hvis du kommer her med en positiv holdning til tingene og et godt humør, er jeg sikker på, at der vil blive taget godt imod dig.

Gert Barslund Madsen
elevrådsformand

De første skoledage

Første skoledag

Den første skoledag, torsdag den 9. august 1984, har skolen et særligt program:

8,30 2. og 3.g'ere møder i festsalen.

Derefter skemaskrivning og bogudlevering i særlige faglokaler.

9,30 Nye elever møder i festsalen.

10,00 Bog- og skemaudlevering (Husk at medbringe plasticposer). Derefter vil klassernes kontaktpersoner hilse på jer og vise rundt på skolen. (Se hvem der er din klasses kontaktperson på næste side).

11,00 Skolen byder 1.g'erne på kakaomælk og rundstykker i kantinen. Alle 1.g'ernes lærere, studievejledere og kontaktpersoner er til stede.

Busafgang kl. 12,00 fra pladsen foran gymnasiet.

Skolens fødselsdag

Anden skoledag har vi forkortede lektioner (à 25 min.), således at eleverne kan aftale med læreren, hvilket arbejde de skal i gang med. Efter frokostpausen fejres skolens fødselsdag ved et festligt arrangement.

Hyttetur

I ugen 20.-24. august skal I.g'erne klassevis sammen med to af deres lærere 2 1/2 dag i spejderhytte et



sted i nærheden af Herning. Formålet er at få rystet jer sammen til en klasse, og at I skal lære jeres nye kammerater at kende. Skolen laver et program med forslag til aktiviteter, men det meste vil være op til jer selv - deriblandt hele madlavningen, oprydningen og rengøringen. Skolen betaler for hytterne og busserne, men maden skal I selv betale.

Kontaktpersonerne

Kontaktpersonerne er ældre elever, der har erklæret sig villige til at hjælpe jer med de forskellige problemer, som kan opstå den første tid. I vil møde jeres kontaktperson den første skoledag. Han/hun vil vise jer skolen og besvare de spørgsmål, som I måtte have.

Kontaktpersonerne for de enkelte klasser er:

- 1.a Ulla Refshammer (2.ø)
- 1.b Henriette Dahlgaard (2.ø)
- 1.cx Claus F. Damgaard (2.ø)
- 1.y Lasse Christensen (2.z)
- 1.z Mette Green-Andersen (2.z)
- 1.u Karin Hoffmann (3.u)
- 1.ø Peter H. Nielsen (3.u)

Østflø

Bibliotek

Kantine

Lærerværelse

Centralgarderobe

Vestflø

Festsal

nedgang
til
elevrum

Kontor
Rektor

Studie-
vejledere

ind

Gymnastiksale

Plan over gymnasiet

◀ Boldhallen

Skolen

Når du kommer ind ad hovedindgangen, ser du et stort rum foran dig med mange skabe, borde og stole. Det er centralgarderoben. I venstre side af centralgarderoben fører døre ind i festsalen og længere henne ind til kantinen.

Selve undervisningen foregår i faglokaler, d.v.s. at undervisningen i matematik foregår i ét lokale, dansk i et andet o.s.v.

Alle lokaler har et nummer. I stueetagen i vestfløjen, den fløj, der ligger nærmest hovedindgangen, har lokalerne numre fra 100 og opefter ("100-gangen"), ovenpå har de numre fra 200 og opefter. I østfløjen har stueetagen numre fra 300 og opefter, 1.sal har numre fra 400 ("400-gangen").

I vestfløjen finder du skolens og rektors kontor, og længere henne i samme fløj holder studievejlederne til. I kælderen under denne fløj er bogdepotet og elevrummet.

I østfløjen finder du på 300-gangen foruden klasseværelserne, lærerværelset og biblioteket.

Vi har for nylig indviet en ny boldhal, som bruges i forbindelse med idrættimerne. Der er også mulighed for at låne hallen til f.eks. badminton efter skoletid - henvend dig til én af idrætslærerne.

Hjælp til selvhjælp

Studievejlederne

Der er knyttet en studievejleder til hver klasse. Hvem, der er din studievejleder, kan du se på omslaget af hæftet.

Studievejlederen har til opgave at vejlede og hjælpe eleverne. Det er f.eks. studievejlederen, der i en af de første uger af 1.g giver råd og anvisninger om studie- og notatteknik, og senere i 1.g orienterer om de forskellige grenvalgsmuligheder, der er efter 1.g. Selve grenvalget foregår midt i marts måned.

I 2.g bliver der givet en ret omfattende uddannelses- og erhvervsorientering i klassen, således at alle skulle have de bedste muligheder for at vælge den rigtige uddannelse eller det rette erhverv efter studentereksamen.

Men studievejlederens vigtigste opgave er dog nok at hjælpe og rådgive de elever, der henvender sig personligt på studievejlederkontoret. Studievejlederen har tavshedspligt, og derfor kan du trygt henvende dig med alle slags problemer - også problemer af rent personlig art.

Studievejlederne har kontorer for enden af 100-gangen, og de har hver en fast ugentlig træffetid, hvor du uden videre kan henvende dig. Du kan også træffe aftale om et besøg på et andet tidspunkt.



Skolepsykolog

Til skolen er knyttet en skolepsykolog, som har hjulpet flere af skolens elever med forskellige slags problemer. Skolepsykologen kan evt. hjælpe elever, der er ordblinde, og han står også til rådighed, hvis man føler, at man har nogle psykiske problemer.

Din studievejleder - der har tavshedspligt - kan formidle kontakten til skolepsykologen, men bliver ellers ikke inddraget i sagen.

Ungdomsydelse

Ungdomsydelse kan gives til unge mellem 16 og 18 år. Ydelsens størrelse afhænger først og fremmest af forældrenes samlede socialindkomst, men også af hvor mange yngre søskende, der er i familien. Det er kommunen, der afgør dels hvor meget man kan få, dels hvad indtægtsgrænserne skal være. Hvis du ikke har fået tilsendt ansøgningsskema, kan du få et ved at henvende dig på kommunekontoret i din hjemkommune.

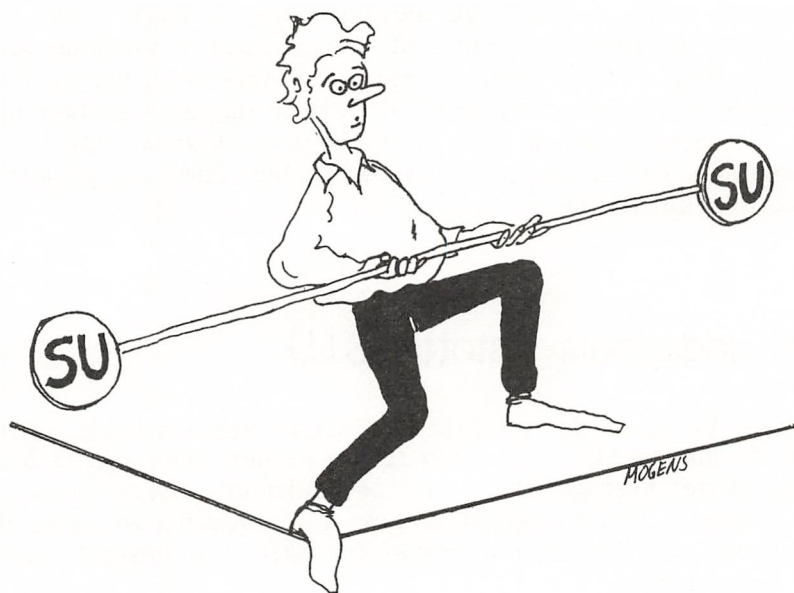
Statens uddannelsesstøtte (S.U.)

Når du bliver 18 år, er der mulighed for at få Statens Uddannelsesstøtte. Da du kan få støtte fra den første måned efter din 18-års fødselsdag, er det vigtigt, at du har fået indsendt ansøgningsskemaet et par måneder før. Ansøgningsskemaet fås ved henvendelse til kontoret; brochuren "Støttemuligheder for 84/85" er udsendt sammen med dette hæfte.

Når du skal beregne, hvor meget du kan få i SU, bruger man forældrenes samlede korrigerede socialindkomst. Den korrigerede socialindkomst er forældrenes socialindkomst minus et fradrag for hvert hjemmeboende barn og øvrige børn under uddannelse. Det vil sige, at selv om dine forældre har en høj socialindkomst, er det allige-

vel muligt, at du kan få SU, nemlig hvis du har søskende, der bor hjemme eller er under uddannelse.

For skoleåret 1984/85 er den højeste støtte, som kan ydes, kr.14.400 årligt til ugifte hjemmeboende. Til ugifte udeboende og gifte kan maksimalt ydes kr. 23.700 årligt. Ved en korrigeret socialindkomst på kr. 242.200 og derover falder støtten væk.



Hvem er med til at bestemme?

Gymnasiet er en eksamensskole, og for at sikre ensartede retningslinjer fører Undervisningsministeriet det pædagogiske tilsyn med alle gymnasier og HF-kurser i hele landet.

Det er Ringkøbing amtskommune, der ejer skolen, og det er derfor også Ringkøbing amtsråd, der bevilger pengene til skolens drift. Amtsrådets undervisnings- og kulturudvalg træffer de økonomiske og administrative afgørelser.

Eleverne

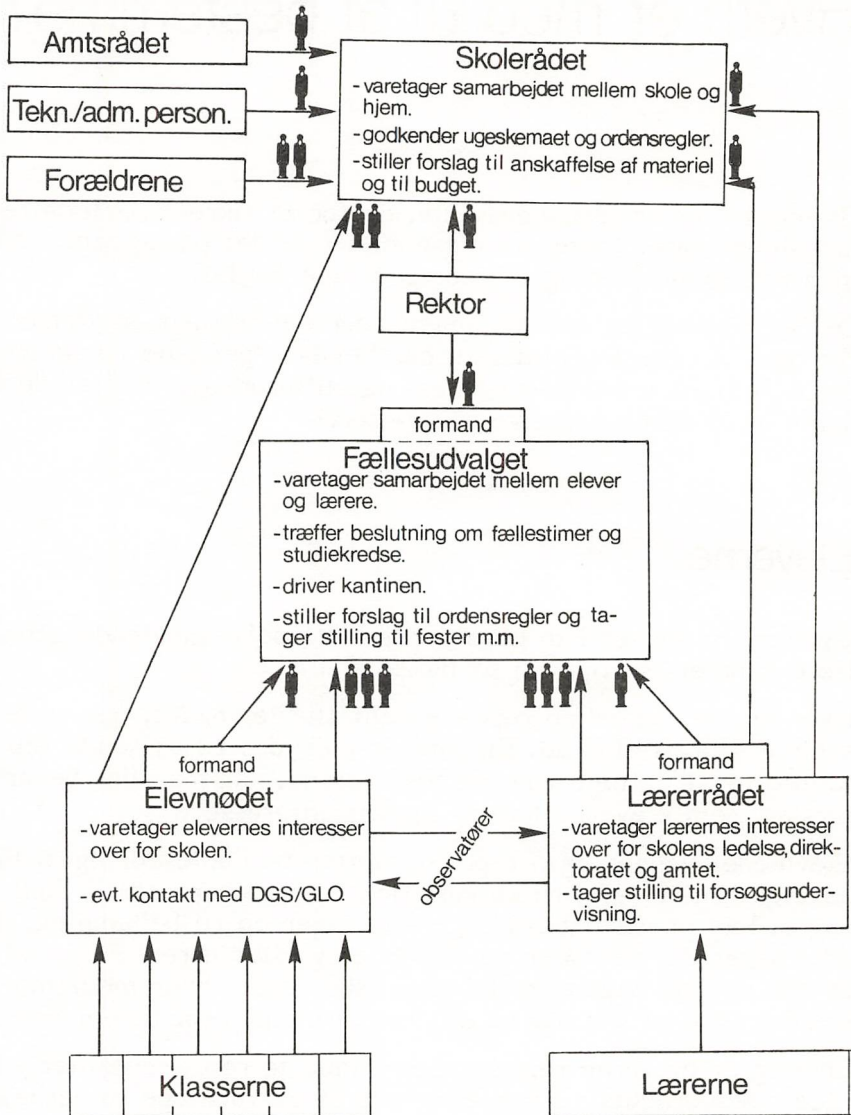
Gymnasiets elever kan gøre deres indflydelse gældende gennem flere kanaler (se figuren på næste side).

Hver klasse vælger en repræsentant til Elevmødet, der er det samme som et elevråd. Elevmødet indbydes til at sende repræsentanter til at deltage i lærerrådsmøderne, når man dér behandler forslag, som eleverne har en direkte interesse i.

Elevmødet vælger også repræsentanter til Fællesudvalget. Fællesudvalget består af fire elever, fire lærere og rektor. I Fællesudvalget kan man stort set tage alle sager op til behandling, dog ikke sager der vedrører en enkelt elev eller lærer. Fællesudvalget er nok skolens vigtigste demokratiske organ, hvor medlemmerne næsten altid er i stand til at diskutere sig frem til enighed.

Endelig er eleverne repræsenteret med to repræsentanter i Skolerådet. Skolerådets vigtigste opgave er at varetage samarbejdet mellem skole og hjem.

Foruden indflydelsen på skolen har eleverne også indflydelse på undervisningen og dens indhold.



Om samarbejdet i klassen hedder det i bekendtgørelsen om gymnasieskoler (12. juni 1981) således:

"Ved begyndelsen af undervisningen skal læreren enten sammen med eleverne udarbejde en plan for arbejdet i efterårshalvåret eller gøre eleverne bekendt med en sådan plan. For de senere faser i undervisningen gælder, at læreren og eleverne drøfter regelmæssigt undervisningen. Eksamensopgivelserne udvælges i samråd med eleverne."

Det er klart, at disse bestemmelser ikke kan efterleves lige stærkt i alle fag, og at der fra begge sider må udvises takt og skønsomhed. Men har begge parter god vilje og sund fornuft, skulle der være gode muligheder.

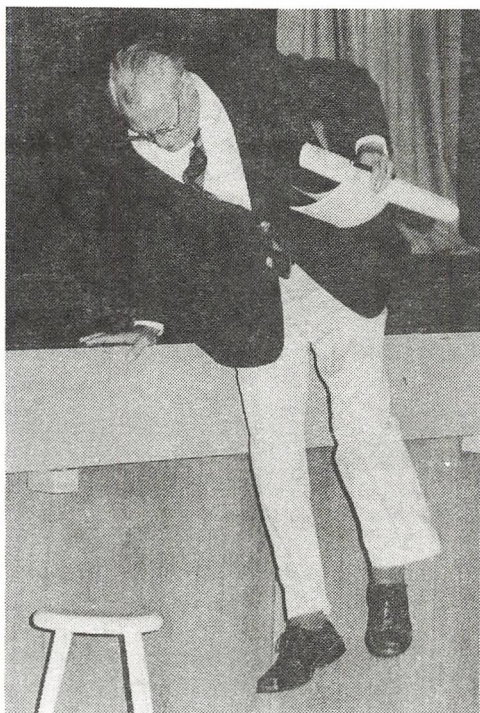
Forældrene

Forældrene har ikke samme indflydelse på et gymnasium, som de har på en folkeskole. Det skyldes dels, at en stor del af eleverne er fyldt 18 år og dermed myndige, dels at undervisningen i ret høj grad er styret gennem Undervisningsministeriets pædagogiske tilsyn.

Forældrene er dog repræsenteret i Skolerådet, som i nogen grad kan sammenlignes med et skolenævn. Der afholdes valg til Skolerådet hvert andet år, næste gang i skoleåret 1984/85. I øjeblikket repræsenteres forældrene af Dorte Brinck-Jensen, tlf. 19 15 43, og Birte Samsøe-Schmidt, tlf. 26 70 46.

Det skal understreges, at forældrene altid er velkomne til at rette henvendelse til lærerne, klassens studievejleder og skolens administration (rektor).

Fællestimer

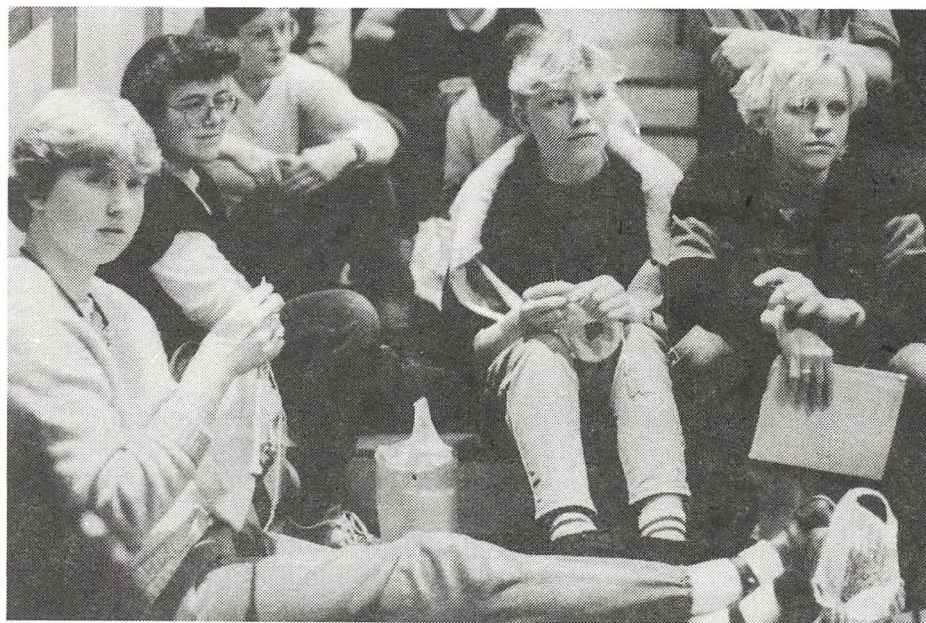


Mindst 8 gange om året vil den almindelige undervisning blive aflyst, og alle elever og lærere samles til en såkaldt fællestime. Disse fællestimer har meget forskellige programmer, og som regel med optrædende udefra. Emnerne kan spænde fra musikalsk underholdning og teater til politiske diskussioner.

Bagefter er der ofte mulighed for diskussion. I er velkomne til at komme med forslag til programmerne, som fastlægges af Fællesudvalget.

Fra sidste skoleår kan bl.a. nævnes følgende arrangementer: en dramatisering af H.C. Andersens "Sølvskillingen" med Jette Varn; vælgermøde før folketingsvalget med repræsentanter fra alle de opstillede partier; foredrag af Johannes Møllehave om "Genveje til Paradis"; og et arrangement om Amnesty International med film, foredrag og diskussion.

Fra indvielsen af
boldhallen.



Vælgermøde i januar 1984.

Andre aktiviteter

Korsang

Skolekoret er for den sangglade, som ønsker at dyrke sang og kammeratskab ud over det, som lader sig praktisere inden for skemaet.

Skolekoret er ikke kun for den øvede sanger; betingelsen for at være med er primært, at man som god kammerat går ind for sagen. En god korstemme er ikke det samme som en operastemme og omvendt.

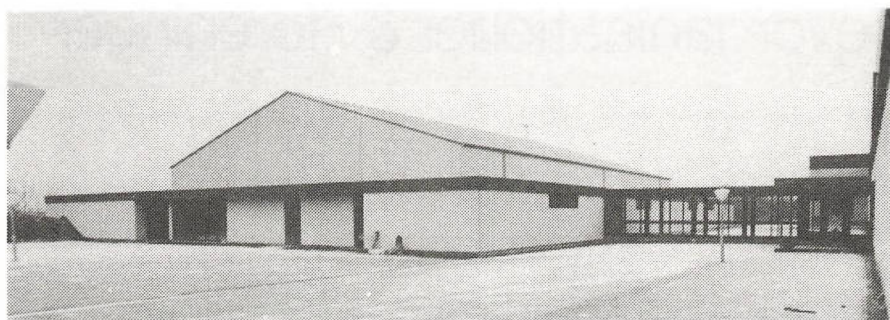


Korets indadvendte aktivitet består af julekoncert og forårskoncert, og at vi hvert år synger til dimissionsfesten.

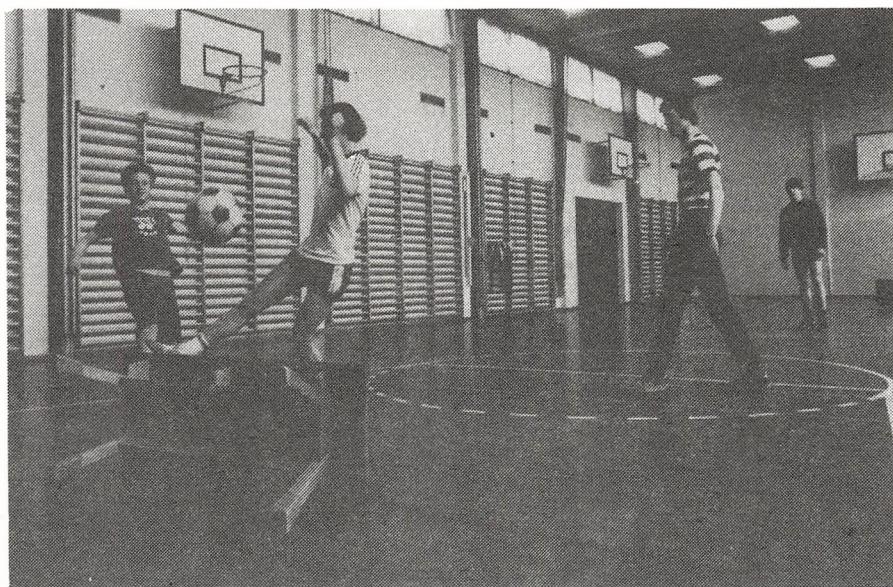
Hvis det er noget for dig, bør du hurtigst muligt henvende dig til Henrik Klintholm, så du kan komme med fra starten.

Idræt

Udover de 2 obligatoriske timer i idræt har skolen mulighed for at tilbyde de bevægelsesglade elever deltagelse i den frivillige idræt. Man kan her beskæftige sig med aktiviteter som basketball, volleyball, hockey, trampolinspring, rytmisk gymnastik o.l. Nogle er med på "motionsniveau", mens andre er mere ambitiøse og deltager i diverse turneringer på landsplan. Vi har haft hold med i bl.a. volleyball, basketball og håndbold.



Den nye boldhal



Der er mulighed for mange idrætsaktiviteter, både i og uden for skoletid.

Elevorganisationer & -foreninger

Elevmødet (EM)

Elevmødet er det sted, hvor elevernes meninger fremføres, og hvor forskellige problemer, forslag o.l. drøftes. Mødet består af en repræsentant fra hver klasse, der vælges to gange årligt (august og januar). Klasserepræsentanterne nedsætter en formand, en sekretær og en kasserer, som hver for sig har et specielt ansvar.

Formanden udarbejder dagsordenen og indkalder endvidere til mødet.

Sekretæren laver referat fra hvert møde.

Kassereren står for det økonomiske.

Endvidere vælges der fire personer til fællesudvalget, hvori rektor og fire lærere også sidder. Fællesudvalget beskæftiger sig bl.a. med fællestimer, kantine og økonomiske spørgsmål.

På hvert EM-møde vælges en fungerende ordstyrer, og alle kan få ordet ved hjælp af håndsoprækning. Det er vigtigt, at repræsentanten først og fremmest sørger for at fremlægge klassens synspunkter, selv om det mange gange kan være svært at holde sine egne meninger i baggrunden.

Når en afstemning om et givet emne finder sted, foregår det på en sådan måde, at der fra hver enkelt klasse kommer et bestemt antal ja, nej og ved-ikke stemmer. På elevmødet tælles stemmerne op, og emnet bliver derefter vedtaget eller forkastet.

Elevmødet afholdes mindst en gang hver måned i elevernes eget mødelokale.

DGS

DGS er en faglig organisation. I DGS arbejder man med problemer, som kan opstå, og de interesser, man har, når man er gymnasieelev. Det kan være spørgsmål om overbelægning, mødepligt, klassekvotient, SU o.s.v. Det kan ikke undgås, at der er mange meninger om disse ting, men i DGS beskæftiger man sig med det, fordi de vedrører de fleste gymnasieelever.

I DGS har man kollektiv medlemskab, d.v.s at det er elevrådene, som melder sig ind efter en afstemning på skolen. Efter en høring med DGS tager man en afstemning, hvor du kan være med til at afgøre, om skolen skal være medlem af DGS kollektivt.

Desværre er Herning Gymnasium ikke medlem; dette skyldes nok hovedsagelig, at man ikke ved nok om DGS. Så vi håber meget, at du vil sætte dig ind i, hvad DGS står for. Dette kan du få lejlighed til gennem elevrådsarbejde, høringer og pjecer.

Udover det kollektive medlemskab har man mulighed for at blive medlem individuelt. Dette medlemskab koster kun 15 kr. pr. år.

ÆB

ÆB (Æ Bindstouw) er Herning Gymnasiums såkaldte kulturelle forening, der har til formål at lave arrangementer, hvor skolens elever kan være sammen uden for skoletiden. Som eksempel på arrangementer kan nævnes fester med grupperne UBLABU, Jacob Groth-band, DETENTE, Frigg, Mek-Pek-partyband og mange andre. Vi arrangerer desuden l.g-



fest (den såkaldte frø-fest) fredagen efter hytteturen for jer. ÆB er en ELEVORGANISATION, hvor alle skolens elever- som noget nyt - er medlemmer. Du har altså mulighed for at få indflydelse på ÆB-arrangementernes art. Du kan for det første komme til ÆB's generalforsamling (der afholdes 2 gange årligt), hvor du har stemmeret og "ytringsfrihed".

Desuden kan du på generalforsamlingen stille op til det hektiske bestyrelsesvalg. Bestyrelsen består af 11 personer + 1 suppleant, der står for alle arrangementer indtil næste generalforsamling. Der er desuden mulighed for løbende at kontakte bestyrelsesmedlemmerne med kritik eller gode råd.

Vi håber, at mange af jer stiller op til bestyrelsesvalget (1.g'ere er pr. tradition alt for dårligt repræsenteret). Vi håber, at mange af jer vil deltage i arrangementerne, så disses kvalitet kan blive endnu bedre.

Den funklende Yoghurt

Den funklende Yoghurt er et frisk nyt blad her på Herning Gymnasium. Bladet har eksisteret i ca. et år og har allerede udviklet sig til at være et blad, der er agtet i gymnasiets kredse blandt lærere og elever. I redaktionen sørger vi for at skrive artikler og få avisen trykt. Redaktionen er meget fri, man kommer og går, ligesom man har tid og lyst. Det har hidtil fungeret godt, og avisen er kommet ud til den fastlagte dato. Avisen har kun nogle få minusser: 1) Redaktionen består af en lille velsmurt gruppe af elever på H som i forvejen er infiltreret i diverse organisationer, såvel gymnasieorganisationer som politiske organisationer. 2) Den lider lidt under, at det stort set kun er redaktionen, der skriver artiklerne - MEN det bør du som kommende 1.g'er gøre noget ved. Du kan bliv starte med at skrive nogle ord til bladet om det at begynde på gymnasiet, og hvis du får interesse i at arbejde videre med trykning osv., så kom til redaktionsmøderne, som for det meste holdes i spisefrikvartererne. Disse møder bliver altid annonceret over det store fælleskald. Herved kan du være med til at præge avisens indhold og få dine aggressioner udløst på en positiv måde.

Konservative Gymnasiaster (KG)

KG er en forening, der på Herning Gymnasium blev startet sidste år med det formål at samle de elever, der støtter den konservative holdning i almindelighed, og danne et borgerligt alternativ til de såkaldte fagorganisationer, der under neutrale bogstavkombinationer som DGS, DUS, GLO, LAK o.s.v. søger at fremme yderliggående synspunkter.

KG arbejder desuden på dels at fremme de konservative synspunkter i almindelighed og dels på at gennemføre visse ændringer i det eksisterende skolesystem.

KG på landsbasis.

KG har over hele landet ca. 100 foreninger, hvor over 3500 elever arbejder på at fremme KGs sag.

KGs landsorganisation udgiver jævnligt avisen "Profil", der uddeles gratis til alle interesserede.

Møder.

Der holdes jævnligt møder - som regel i spisefrikvartererne, hvor alle er velkomne.

Indmeldelse.

Hvis du ønsker at melde dig ind i KG eller bare høre nærmere, kan du henvende dig til formanden Paul Thalund Jensen, 3x, eller et af de øvrige medlemmer, eller du kan komme til et af møderne, som forinden vil blive annonceret over højtaleranlægget.

Liberale Gymnasiaster (LG)

Liberale Gymnasiaster på Herning Gymnasium er en ny gymnasieforening for elever, der vil være med til at præge uddannelsesforholdene for de 16 - 19 årige i en mere fri og flexibel retning.

Liberale Gymnasiaster finder, at gymnasiets struktur efterhånden

er blevet noget forældet og utidssvarende. Derfor ønsker vi en samordning af ungdomsuddannelserne for at nedbryde de stive skel mellem teoretiske og praktiske uddannelser. Uddannelserne på det 10.-12. skoleår skal opbygges efter modulprincippet, så den enkelte elev selv kan sammensætte sin uddannelse efter egne interesser og personlige evner. Dette overordnede mål kan realistisk set næppe opfyldes de første par år, hvorfor vi også beskæftiger os en del med, hvad vi kan gøre for at forbedre gymnasiet inden for de nuværende rammer.

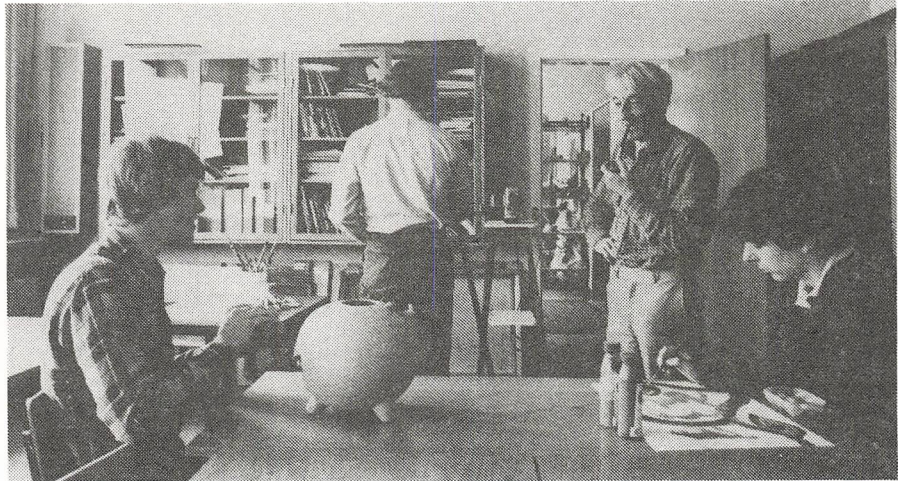
Først og fremmest vil vi gøre undervisningen mere samfundsrelevant. Der gøres i gymnasiet uhyggeligt lidt for at orientere eleverne om, hvad man kan bruge lærdommen til, når man engang er færdiguddannet. Dette skaber ofte manglende interesse for de pågældende fag blandt eleverne. LG mener derfor, at kontakten mellem gymnasiet og det omgivende samfund skal styrkes. Brug af gæstelærere, virksomhedsbesøg m.v. kan være med til at styrke interessen for undervisningen. Hvis man henlægger bare en lille del af undervisningen uden for gymnasiets beskyttede rammer, vil man efter endt uddannelse få meget lettere vilkår.

En anden ting, LG vil arbejde for, er at ændre SU, Statens Uddannelsesstøtte. De nuværende støttemuligheder er aldeles socialt uretfærdige, og vi mener således, at der snarest må gennemføres en reform på dette område. Uddannelsessøgende over 18 år skal have en uddannelsesstøtte, der er uafhængig af forældrenes indkomst og formue, og som i 1983-kr. skal kunne dække de reelle leveomkostninger, nemlig 38.000 kr. Støtten skal bestå af 50% stipendie og 50% statslån ligeligt fordelt over det samlede studieforløb.

Liberale Gymnasiaster på Herning Gymnasium har et langt mere omfattende program, end det her har været muligt at skitsere. Hvis du vil vide mere om den liberale gymnasieforening, eller hvis du vil være medlem, så henvend dig til Peter Nielsen, 3u, eller Jens Clemmensen, 3ø, der kan give dig yderligere oplysninger.



Konzentration...



Inspiration...

Skolens abc

Administrativ inspektion

Herunder hører bl.a. midlertidige skema- og lokaleændringer, tilrettelæggelse af årsprøver og eksaminer (herunder reeksamination og sygeeksamen), statens uddannelsesstøtte og kørselsgodtgørelse (buskort). Den administrative inspektør, Finn Rosgaard, har kontor ved rektors kontor på 100-gangen.



Adresseforandring

Hvis du ændrer adresse, skal det hurtigst muligt meddeles skolens kontor.

Biblioteket

Skolens bibliotek ligger på 300-gangen og er åbent hver skoledag mellem kl. 9,00 og 14,00. Hovedreglen er, at skolens bøger kan hjemlånes af eleverne, men det gælder dog ikke håndbøger og opslagsværker. Når du skal låne en bog, skal du henvende dig til biblioteksassistent Doris Pedersen eller skolebibliotekaren, Anne Albinus,



som vil hjælpe dig med at udfylde det nødvendige. Dit ID-kort (se afsnittet om dette) fungerer som lånerkort. Lånetiden er en måned.

En stor del af skolens biblioteksbøger befinder sig ikke på skolebiblioteket, men ude i de forskellige fags depoter. Hvis du skal låne en af disse bøger, skal du henvende dig til din faglærer.

Biblioteket fungerer også som et arbejdsrum, hvor du er velkommen til i en fritime at forberede dig eller læse i nogle af de fremlagte aviser og tidsskrifter.

Der er en række regler for biblioteksbenyttelse, og de er slået op på biblioteket. Den vigtigste regel er, at du har pligt til at erstatte en bog, som ikke afleveres.

Busforbindelser

Rutebilernes køreplaner er lavet således, at det er muligt at nå frem til gymnasiet til første time. De fleste busser holder på rutebilstationen, hvorfra der er forbindelse til gymnasiet.

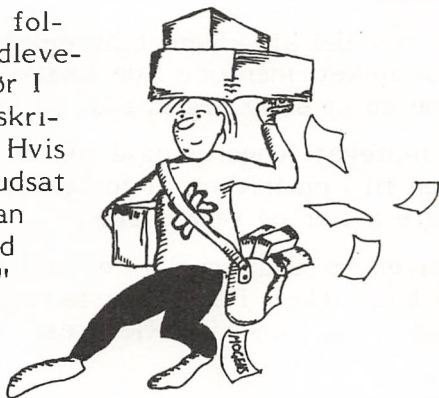
Efter 6., 7. og 8. time går der bus til rutebilstationen; busserne kører ret kort tid efter, at det har ringet ud.

Buskort

Hvis afstanden fra dit hjem til skolen er mindst $\frac{1}{2}$ km, er du berettiget til gratis transport med tog eller bus. Ansøgningskemaer kan afhentes på skolens kontor.

Bøger

Som I har været vant til det fra folkeskolen, får I alle skolebøger udleveret gratis. De skal bindes ind, før I skal til at bruge dem, og I skal skrive navn, klasse og årstal i dem. Hvis en bog bliver borte eller bliver udsat for urimelig ødelæggelse, har man erstatningspligt. I har til gengæld krav på at få udleveret en "pæn" bog. Er du utilfreds med en bog, så gå til boginspektør og hør, om han kan skaffe en anden. Boginspektør, Anders Sørensen, træffes i 4. time i bogkælderens (under 100-gangen). Når I har afsluttet et fag, f.eks. engelsk eller tysk efter 1.g for matematikerne, skal alle fagbøger afleveres. Dette gælder selvfølgelig også, hvis man holder op og forlader skolen i løbet af året.



Cykler & knallerter

Hvis du cykler eller kører på knallert til skole, kan du anbringe din cykel/knallert i cykelkælderens under østfløjen eller ved gymnastiksalene. Knallertmotorer skal stoppes inden nedkørsel til kælderens og må først startes igen, når knallerten er over jorden.

EDB-maskiner

Der er mulighed for at låne skolens edb-maskiner i fritimer eller efter skoletid efter nærmere angivne reg-



ler. Maskinerne står i edb-rummet på 100-gangen, og hvis du vil reservere en maskine, kan du gøre det ved at skrive dig på et skema, der fås på kontoret. Du kan dog højst reservere en maskine fire timer om ugen.

Eksamen

Studentereksamen består af en skriftlig og en mundtlig del. Den skriftlige eksamen omfatter på samtlige grene 4 prøver (alle i 3.g). Den mundtlige eksamen omfatter i alt 6 fag, som bliver udvalgt af Undervisningsministeriet og først offentliggjort umiddelbart før eksamen. Fagene kan variere fra skole til skole, fra klasse til klasse og fra gren til gren.

En eller flere af disse mundtlige prøver kan aflægges efter 1. eller 2.g i fag, der bliver afsluttet på dette tidspunkt. For sproglige elever drejer det sig om geografi efter 1.g og om latin, oldtidskundskab og matematik efter 2.g. På matematisk linie afsluttes engelsk/tysk efter 1.g, oldtidskundskab, geografi og kemi efter 2.g.

For at bestå studentereksamen kræves af såvel årskarakterer som eksamenskarakterer, at gennemsnittet er mindst 5,5, og at summen af de to laveste karakterer plus gennemsnittet af de øvrige er mindst 13. Den sidstnævnte betingelse kaldes 13-regelen.

Ekskursioner

I din gymnasietid vil du uden tvivl komme til at deltage i en eller flere ekskursioner eller studieture.

Ekskursioner er ikke obligatoriske i noget fag, men der er tradition for, at visse fag (f.eks. geografi, historie og samfunds-fag) arrangerer dem.



Skolens ekskursionskonto dækker (så vidt muligt) transportomkostninger, og der ydes et tilskud til hver elev til kost og logi.

Ved studieture (ekskursioner til udlandet) ydes kun tilskud til kost og logi.

Samme regler gælder for de klasser, som deltager i udvekslinger med klasser fra andre gymnasier. (Vi har en udvekslingsaftale med Duborgskolen i Flensborg og med Holmestrand i Norge).

Elevelefon

finder du til venstre, når du kommer ind ad hovedindgangen. Det er en mønttelefon med nummeret 12 83 43.

Emneuge

En gang i løbet af din gymnasietid kommer du til at deltage i en emneuge. I denne uge er der ingen almindelig undervisning, men elever og lærere, på tværs af klasserne, arbejder sammen om løsning af fælles opgaver (eksempler på tidligere temaer: vækst og grænser for vækst, Herning kommune, miljøet på gymnasiet - se i øvrigt skolens dagbog).

Evaluerings (vurdering)

Det er naturligt, at eleverne gerne vil have en mere udførlig vurdering af deres faglige standpunkt end den, der ligger i blot at få en karakter udleveret to gange om året.

Derfor vil der også i årets løb ske en løbende evaluering (bedømmelse) af den enkelte elevs udbytte af undervisningen. Evaluerin-

gens form må aftales mellem lærer og elever, men vil oftest være en samtale på tomandshånd.

Endelig kan elever og lærer i fællesskab evaluere undervisningen og på den måde eventuelt finde frem til andre arbejdsformer.

Festen for 2.g'erne

Eleverne i 2.g har de sidste to år arrangeret en fest for 2.g-elever og deres forældre og lærere. Ud over fælles spisning klasservis har der været underholdning, arrangeret af drama- og musikhold.

Forsikring

Eleverne vil normalt være dækket af forældrenes familieforsikring. Skolen yder ikke erstatning i tilfælde af tyveri; det anbefales ikke at medbringe for mange penge (tyveri af penge dækkes heller ikke af familieforsikringen). Hvis en elev f.eks. i en gymnastiktimeste eller en kemi-timeste ved et hændeligt uheld får ødelagt tøj eller briller, er der mulighed for at få erstatning. Hvis man mener sig berettiget til erstatning, skal man henvende sig til rektor.



Forældrekontakt

Når den første terminskarakter er givet til 1.g'erne omkring jul, afholdes der forældremøder for de enkelte klasser i januar/februar. Forældrene får her mulighed for at konsultere de enkelte faglærere (eleverne er også velkomne). Ved et fælles kaffebord bliver der mulighed for at diskutere mere almindelige forhold omkring skolen og elevernes skolegang.



Invitationen til disse forældrekonsultationer sendes til hjemmene med eleverne.

Herudover er forældrene naturligvis altid velkomne til at kontakte skolen. Man kan henvende sig til klassens lærere, til studievejlederen og til rektor. Se telefonnumrene andetsteds i hæftet.

Fritagelse for religion

Det er en betingelse for at blive fritaget for religion, at man tilhører et trossamfund uden for folkekirken.

Fritagelse for undervisning

Det tillades kun i ganske særlige tilfælde, at eleverne får lov til at forsømme undervisningen. Hvis du vil anmode om fritagelse på under to dage, skal du henvende dig til indre inspektør Erik Fjølner. Rektor afgør om længere tids fravær kan accepteres.

Lægekonsultation, tandlægebesøg og køretime kan lægges uden for skoletiden og er ikke gyldig grund til at forsømme.

Glemte sager

Skolen har ikke noget ansvar for glemte sager. Trøjer, vanter etc. samles i kælderen under 100-gangen - måske kan man være heldig at finde sine tabte sager der!

Grenvalget

I løbet af 1.g skal alle elever vælge, hvilken gren de vil gå på i 2. og 3.g.

Sproglige kan vælge enten nysproglig eller samfundssproglig gren.

Matematikere kan vælge mellem fysisk, samfundsmatematisk eller naturfaglig gren.

Studievejlederne giver orientering om de forskellige grene, således at du har bedre forudsætninger for at træffe dit valg.

ID-kort

Alle elever får ID-kort med billede. Det viser, at man er elev på skolen, og man bruger det, når man vil låne bøger eller vil ind til fester på skolen.

Kantinen

9,00 - 13,05 er kantinen åben. Her kan I styrke jer og slappe af i frikvarterer, i mellemtimer og i spisepausen. Her findes et righoldigt udvalg af sunde og fristende va-



rer, kolde og varme, faste og flydende til overkommelige priser, som i øvrigt fastsættes af Fællesudvalget. I kantinen bliver I myndigt og venligt betjent af Fru Jensen og hendes personale. Men det kan knibe med venligheden, hvis bordene i kantinen og garderoben flyder med madpapir og flasker. Den slags hører hjemme i de opstillede affaldsposer og kasser. Tak!

Karaktergivning

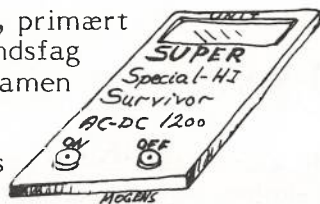
Der gives karakterer to gange om året til alle klasser - standpunktskarakterer i december eller januar og årskarakterer i maj måned. Herudover vil der i en del fag blive givet karakterer i årets løb i forbindelse med prøver og hjemmeopgaver.

Lommeregner

Alle elever får udleveret en lommeregner, primært til brug i fagene matematik, fysik, samfundsfag og biologi. Den må bruges til skriftlig eksamen i disse fag.

Begge modeller, som skolen udlåner, synes at være "eftertragtede" - forsyn derfor din lommeregner med et mærkat på bagsiden med dit navn, klasse og årstal.

Forsvinder eller ødelægges lommeregneren, er du erstatningspligtig. Har du problemer i øvrigt med lommeregneren, så henvend dig hos boginspektør Anders Sørensen i bogkælderens (under 100-gangen, træffes hver dag mellem 10,50 og 11,45).



Læreres fravær

Når lærere er fraværende på grund af sygdom, ekskursioner eller lignende, sker der ændringer i klassens skema. Administrativ inspektør undersøger, om en af klassens andre lærere har fri og kan overtage klassen i sit eget fag, eller om klassen skal have fri. Skemaændringerne bliver slået op på kontorets opslagstavle lige inden for hovedindgangen.

Vikar i den fraværende lærers fag kan kun komme på tale, når en lærer er sygemeldt for en længere periode.

Lærerkandidater

For at blive ansat som gymnasielærer skal man efter afsluttet universitetsuddannelse gennemgå et 5 måneders kursus på et gymnasium, hvor man dels overværer og dels står for undervisningen i bestemte klasser under vejledning af den pågældende faglærer. I denne periode kaldes man lærerkandidat. De seneste år har vi på Herning Gymnasium haft 4-5 lærerkandidater pr. halvår. Hver af dem følger normalt 3-5 klasser, så også din klasse vil sikkert komme til at møde en lærerkandidat.

Medbestemmelse

Se afsnittet "Hvem er med til at bestemme".

Mødepligt

Der er mødepligt i gymnasiet samt pligt til at aflevere skriftlige opgaver. Baggrunden for mødepligten er, at eleverne ikke skal til

studentereksamen i alle fag og heller ikke skal opgive alt det gennemgåede stof.

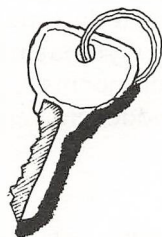
Et stort fravær kan medføre, at en elev ikke indstilles til eksamen på normale vilkår, og det betyder, at eleven skal til eksamen i alle fag og i alt læst stof.

Når en elevs fravær opgøres, ser man ikke på, hvad der er årsagen til fraværet, idet alle former for fravær principielt regnes for lige. Hvis en elev har et stort fravær, vil han/hun modtage et mundtligt varsel, og hvis det store fravær fortsætter, tildeles der eleven et skriftligt varsel. Herefter vil eleven - hvis der ikke sker ændringer i fremmødet - blive indberettet til Direktoratet for gymnasieskolerne og HF. Det er herefter Direktoratet, der afgør, om eleven skal have lov til at gå til Studentereksamen på normale vilkår.

Se i øvrigt afsnittet "SYGEMELDING".

Nøgler

Der er i centralgarderoben et lille skab til hver elev. Nøgler til skabene udleveres af indre inspektør Erik Fjølner til eleverne i l.g. ved skoleårets begyndelse. Du skal betale et depositum på 40 kr. for at få en nøgle, og hvis du mister denne, bortfalder depositum. Nøglen skal afleveres, når du går ud af skolen.



Oprykning

Ved et lærerforsamlingsmøde umiddelbart før sommerferien overvejer lærerne, om skolen skal tilråde en elev at lade sig oprykke i næste klasse, eller om eleven bør rådes til at gå klassen om. Eleven og dennes forældre beslutter derefter selv, om de vil følge skolens råd.

Ordblindhed

Ordblinde elever kan ved eksamen få visse dispensationer. Hvis du allerede har fået konstateret, at du er ordblind, vil det være en fordel straks at meddele det til studievejlederen.

Hvis du mener, at du er ordblind, men endnu ikke har fået det konstateret, bør du også henvende dig til studievejlederen og oplyse dette. Der kan da eventuelt gives supplerende undervisning.

Reeksamination

Enkelte fag afsluttes med mundtlig studentereksamen allerede efter 1. eller 2.g. En elev kan komme i en ubehagelig situation, hvis han/hun ved denne eksamen får en meget lav karakter, fordi denne karakter tæller med ved den endelige studentereksamen.

Der er derfor givet mulighed for, at en elev kan komme til eksamen igen lige efter sommerferien. Betingelsen for en sådan reeksamination er, at eleven i det pågældende fag har en årskarakter på 5 eller derover, og at han/hun til eksamen får 00 eller 03.

Hvis en elev har fået 00 eller 03 i et fag, der afsluttes efter 1. og 2.g, og klassen ikke kommer til studentereksamen i faget, har eleven ret til at blive eksamineret i faget i august/september.

En elev, der ønsker at blive reeksamineret, skal så hurtigt som muligt, og i alle tilfælde før sommerferien, give skolens kontor meddelelse herom.

Rygning

Rygning er tilladt i centralgarderoben og østkantinen, men ikke tilladt i vestkantinen, klasselokalerne og på gangene.

Statens uddannelsstøtte (S.U.)

Se afsnittet "Hjælp til selvhjælp".

Stipendier

Til skolen er der knyttet en række fonde, der uddeler stipendier eller legater til nuværende eller gamle elever: Herning Gymnasiums Stipendiefond, Herning Gymnasiums Jubilæumsstipendiefond, Murermester Bangs legat, Købmand Anker Pallesens Studielegat og Tandlæge Harald Jørgensens Skolelegat.

Ansøgningsskema udleveres på kontoret og afleveres inden 1. juni. Tildeling sker på grundlag af ansøgerens økonomiske forhold. Derudover uddeler Lærerforsamlingen Preben Sommers og Chr. Eriks legat. Disse kan ikke søges.

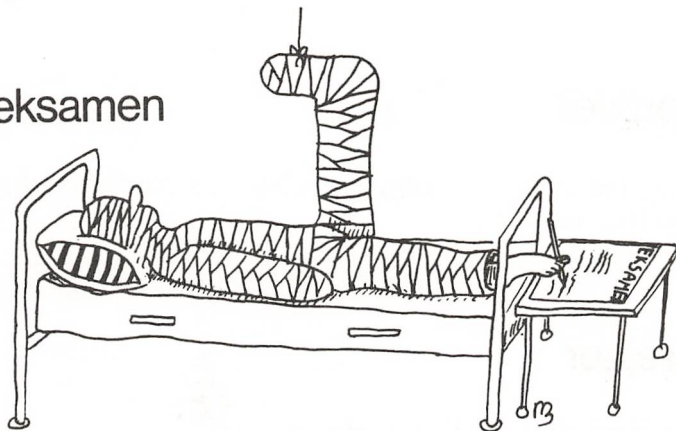
Studiekredse

Efter forslag fra lærere og elever kan Fællesudvalget give tilladelse til at lave studiekredse efter skoletid.

Studierejser

Hvis en klasse og nogle af dens lærere kan blive enige om det, er der mulighed for at tage på en studierejse til et andet land. Det er dog en betingelse, at forarbejdet til turen og det faglige udbytte af rejsen opgives som eksamensstof. En studierejse har normalt en varighed på en uge, og eleverne skal selv betale hovedparten af udgifterne.

Sygeeksamen



Hvis en elev bliver syg før eller under studentereksamen og føler sig forhindret i at gennemføre eksamen på rimelig måde, skal vedkommende snarest give besked herom til skolens kontor og ansøge om tilladelse til at gå til sygeeksamen. Ansøgningen skrives på en særlig blanket, der udleveres på kontoret, og indsendes til Undervisningsministeriet, efter at lægen har attesteret den.

Sygeeksamen omfatter alle de prøver, som eksaminanden på grund af sygdommen ikke har kunnet fuldføre.

NB: Hvis en elev på trods af sygdom gennemfører en prøve, kan han/hun ikke gå til sygeeksamen i faget.

Sygemelding

Hvis du på grund af sygdom har måttet forsømme undervisningen, skal du den første skoledag efter forsømmelsen aflevere en sygeseddel på kontoret med angivelse af sygdommens art og varighed. Seddelen skal være underskrevet af en af dine forældre eller din værge. Du må dog selv skrive under, hvis du er fyldt 18 år.



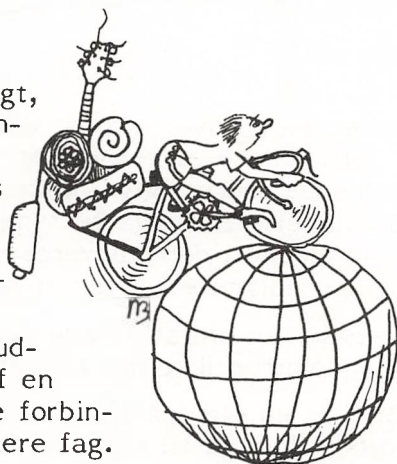
Hvis sygdommen er langvarig, skal skolen tilbyde sygeundervisning, så det er vigtigt, at skolen på et tidligt tidspunkt får besked, hvis det formodes, at et fravær bliver af længere varighed.

Terminsprøver

afholdes to gange i 3.g i de fag, der afsluttes med skriftlig prøve til studentereksamen.

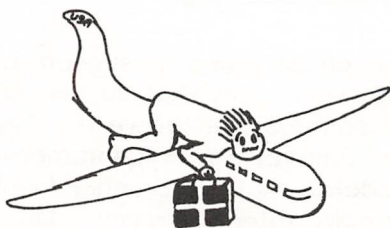
Udlandsrejser

Det har de senere år været almindeligt, at 2.g-klasserne i efterårsferien arrangerer en samlet rejse til udlandet. I nogle tilfælde deltager en af klassens lærere i en sådan rejse, men normalt arrangeres rejserne af eleverne og planlægges på elevernes initiativ. Der er mulighed for at få tilladelse til at anvende én eller to skoledage til en udlandsrejse, hvis rejsen har karakter af en ekskursion, således at den har direkte forbindelse med undervisningen i et eller flere fag.



Udvekslingsstudent

Hvert år får skolen besøg af udvekslingsstudenter fra USA, Canada, Australien eller andre lande. De bliver optaget i en familie i Herning eller omegn i et år og følger undervisningen i en klasse (som regel 2.g). Husk at tale dansk med dem, så de hurtigt får mulighed for at deltage aktivt i timerne



Du har også mulighed for at komme til udlandet et år - bl.a. American Field Service og Rotary sender hvert år mange danske gym-

nasieelever til "high schools" og lignende i fjerne lande - spørg efter oplysninger hos din studievejleder.

Ungdomsydelse

Se afsnittet "Hjælp til selvhjælp".

Årsprøver

Sidst i maj skal 1. og 2.g'erne til skriftlige årsprøver. De sproglige 1.g'ere skal til prøve i dansk, tysk og engelsk, matematikerne i dansk og matematik. Mundtlige årsprøver afholdes i juni i to eller tre fag (afhængig af om klassen skal til studentereksamen). Klasserne aftaler med de enkelte faglærere, om man vil afholde egentlig årsprøve, repetitionskursus eller eventuelt arrangere en ekskursion.



Af skolens dagbog

- fr. d. 12. aug. Skolens 60 års fødselsdag (søndag den 14.8.) fejredes ved reception med blomster og gaver fra fremmødte gratulanter. Efter spisepausen var der en is til alle, og i festsalen opførte teatergruppen "Punch" skyggespillet "Sølvskillingen".
- sept. md. Udstilling af 24 arbejder af grafikerens Bent Karl Jacobsen (Gymnasiernes Vandreudstilling).
- fr. d. 9. sep. Fødselsdags-festudvalget og ÆB arrangerer fest-aften for nuværende elever med fremførelsen af Kløvedal Reichs "Til kamp mod dødbideriet" (musik af Henrik Klintholm Hansen), dans og til slut frikadeller.
- on. d. 21. sep. Foredrag i fællestimen af Johs. Møllehave: "Genveje til Paradis".
- lø. d. 24. sep. Afslutning på fødselsdags-festlighederne : fest for gamle elever, tidligere og nuværende lærere og personale: "Til kamp mod dødbideriet", festmiddag for ca. 400 deltagere, afsløring af kunstgave, fremskaffet ved indsamling blandt tidligere elever: 6 akryltegninger af Eva Sørensen, udgivelse af festskrift med bidrag til elevforeningens og skolebladets historie, dans og godnatsuppe. Et mindre overskud fra festen vil blive anvendt til yderligere anskaffelse af kunst.
- 4.-7. okt. Emneuge. Emnet var "Miljøet på Herning Gymnasium". Elever og lærere blev opdelt i 28 grupper, der f.eks. undersøgte støj- og møgforhold,

- lavede ernæringsrigtig frokost, udsmykkede væg-
ge, medens andre lavede avis, Blå Bog eller revy.
- to. d. 3. nov. Fællestime DGS-GLO-høring.
- fr. d. 18. nov. Fællestime med Olav Harsløf om fremtidens gym-
nasium.
- to. d. 22. dec. Juleafslutning med pastor Noe Nielsen og skoleko-
ret. Dramaholdet 3.bxyz opførte en ny og aktuali-
seret udgave af "Nøddebo Præstegård".
- to. d. 5. jan. Korte lektioner og filmen "Tess".
- fr. d. 6. jan. Stort valgmode med folketingskandidater fra samtlige 13 opstillende partier.
- ti. d. 17. jan. Fællestime med kunstkritikeren Alex Steen: "Kunst eller fidus?"
- to. d. 2. febr. Fællestime med læge Gorm Wagner om tortur med udgangspunkt i filmen "Di nabos søn".
- to. d. 23. febr. Fest for 2.g med forældre. Skolekor og -orkester underholdt, fællesspisning, dramatikhold opførte "Platfod spiser crème-fraîche", skrevet af Gert Madsen, 2.x, folkedans, ledet af Kirsten Colstrup. Adjunkterne Stig Dinsen og Birgit Schaarup forestod arrangementet.
- lø. d. 25. febr. Indvielse af den nye boldhal med taler af amtsborgmester Anton Kristensen, borgmester N.O. Hansen, rektor, døvekonsulent Aage Petersen for Danmarks Idrætsforbund (skænkede en platte) og Sigvald Olesen for Samvirkende Idrætsklubber i Herning (SIKH) (skænkede et ur til ophængning i foyeren). Omfattende opvisninger i gymnastik og boldspil. Ind- og udmarch under medvirken af Lind FDF/PPFs tambourkorps.
- ti. d. 28. febr. Kunstudstilling gennem "Gymnasiernes Vandred-
- on. d. 21. ma. stilling": 29 arbejder af kunstnergruppen Violet sol.
- fr. d. 2. mar. "Intern" indvielse af boldhallen. Taler af rektor og

Gert Madsen, 2.x (elevernes repræsentant i byggeudvalget), fællessang og folkedans ledet af Kirsten Colstrup.

- fr. d. 9. mar. Kongebal efter traditionelle retningslinier. Les Lanciers og det ene (mest højrøstede) orkester var henlagt til boldhallen, hvad der mærkbart lettede på trængselen i festsal og kantine.
- fr. d. 30. mar. Pædagogisk dag omkring EDB med deltagelse af samtlige lærere.
- lø. d. 7. apr.-
lø. d. 14. apr. 1.u og adjunkt Finn Rosgaard besøger en klasse på Holmestrand Videregående skole i Norge. Eleverne indkvarteres privat og følger undervisningen på skolen. Endvidere arrangeres der to ekskursioner for 1.u.
- ma. d. 9. apr. EDB-internatskurset blev fulgt op efter skoletid af en orientering af undervisningsinspektør Ib Fischer-Hansen.
- fr. d. 27. apr. Forårskoncert i samarbejde med ÆB, der efter koncerten stod for et vellykket forårsbal.
- to. d. 3. maj 3.g's sidste skoledag - pædagogisk dag for samtlige lærere ang. eksamensproblemer.
- ma. d. 7. maj-
fr. d. 11. maj En gymnasieklasse fra Holmestrand aflægger gen-visit hos 1.u.



Kunstneriske aktiviteter under emneugen.

Studentereksamen 1983

3.a

Lisbeth Guldager Andersen, N
Marianne Holm Andersen, N
Iben Vibeke Andresen, S
Lise Lotte Bornæs, N
Dorte Fonnesbæk, N
Lilly Gregersen, N
Allan Høyer, N
Dorte Schou Iversen, S

Martin Tønner Jørgensen, S
Mette Jørgensen, N
Martin Hjelm Kristensen, S
Charlotte Aaby Nykjær, S
Flemming Tang Pedersen, N
Kirsten Svendsen, S
Bente N. Thuesen, S
Karin Gundhild Wernblad, N

3.b

Anne-Kristine Ahrenkilde, S
Janne Bendixen, S
Helen Marie Bennett, N
Lotte Bruno Christensen, S
Martha Egeberg, N
Anne Grethe Graversgaard, N
Helle Krogh Kristensen, N
Jette Fløe Moesgaard, N

Mette Nybo Nielsen, N
Pia Kabel Pedersen, S
Karin Petersen, S
Annette Rohde, N
Charlotte Sehested, N
Lone Skov, N
Vibeke Skovgaard, N
Helle Willumsen, S

3.c

Birgitte Bøjgaard Andersen, N
Annette Mary Borresen, N
Jeanne Christina Fløe, S
Pia Holdgaard Jensen, S

Stella Nielsen, S
Ida Nørgaard, S
Mette Leth Petersen, N
Inger Plaugborg, S

N = nysproglig S = samfundssproglig

Karin Bahrt Kling, S
Hanne Kæmpegaard, N
Berit Lindholdt Lauridsen, S

Else Poulsen, N
Anette Øllegaard Thomsen, S
Susanne Truelsen, N

3.x

Ulla Søndergaard Andersen, F
Tino Bech-Larsen, F
Annette Dahl, F
Melanie Harringer, S
Dorthe Jensen, S
Per Ørskov Jensen, F
Uffe Kirkegaard Jørgensen, F
Jørgen Daniel Kilsgaard, S
Annette Aagaard Klausen, N
Jytte Krause Kristiansen, S
Peter Lauritzen, S
Kirsten Luke, N

Jørn From Nielsen, F
Kai Lønne Nielsen, N
Troels Niemann, S
Flemming Anders Overgaard, S
Erik Høj Pedersen, S
Marianne Winther Pedersen, S
Svend Erik Pedersen, F
Liselotte Rønhave, N
Claus Skjærbæk, F
Henrik E. Svendsen, N
Lars Tveen, F

3.y

Bettina Højlund Christensen, S
Bjarne Skibbild Christensen, F
Kim Borup Frederiksen, S
Charlotte Brinch Hansen, N
Lone Juul Hansen, N
Nicolaj Green Hansen, S
Per Hein Hartvigsen, F
Mette Karina Holm, S
Jens Asbæk Jensen, S
Helle Kirsten Knudsen, S

Marianne Maarbjerg Munch, S
Britta Søgaard Nielsen, N
Jørn Boy Petersen, F
Marianne Birgitte Petersen, F
Poul-Henning Poulsen, N
Henrik Rasmussen, S
Anette Risom, F
Leif Hermann Rønnow, F
Judith Stegelmann, N
Mona Vindelboe, N

3.z

Mogens Hald Aunsholt, S
Jette Bruun, N
Lars Bæhrenz Christensen, F
Mette Christiansen, S
Else-Grethe Dieckmann, F
Torben Hannibal, N
Anne-Dorte Hansen, N
Ina Hansen, N

Lene Korshøj, F
Brian Lyrsholt, S
Lene Pagh Martinussen, N
Bitten Merrild, F
Hans J. Mogensen, S
Marie-Elizabeth Møller, N
Per Sloth Møller, F
Liselotte Olsen, N

Michael Qvortrup Heide, F
Niels Peter Iversen, F
Michael Rosholm Jensen, F
Poul Kristian Jensen, S

Lars Frede Pedersen, F
Peter Møller Pedersen, F
Torben Svendsen, F
Lene Birgith Sørensen, N

3.u

Anna Leonora Bertel, N
Anette Elkjær, N
Susan Ibsen, F
Lars Thorkild Jensen, F
Niels Damgaard Jensen, N
Tina Elisabeth Jensen, F
Kim Lind Johannesen, N
Niels Henrik Jørgensen, F

Lars Ole Larsen, N
Jan Møgelmoose, F
Torben Erbs Nielsen, S
Martin Olsen, F
Tommy Skullerud Rasmussen, N
Helle Skaaning, S
Berit Slumstrup, N
Laila Marie Sørensen, N

3.ø

Anne Marie Søe Andersen, N
Dagny S. Andersen, F
Else Marie Søe Andersen, S
Kirsten Asfeldt, N
Helle Nyborg Berthelsen, N
Ann Isager Christiansen, S
Flemming Jensen, F
Kirsten Møller Jensen, S
Jes Johannesen, N
Inger Skovholm Jørgense, F
Lotte Kirkegaard, N
Inge Stagsted Lund, F

Berit Terp Madsen, N
Else Irene Madsen, S
Karsten Margon Madsen, N
Steen Skovgaard Mortensen, S
Jeanette Nielsen, N
Helle Plauborg Rahbek, S
Jørgen Pilegaard Rasmussen, S
Anders Blom Salmosen, F
Esben Stræde, F
Tommy K. Sørensen, F
Kira Uhrbak, S
Nora Elise Urbak, F

3.t

Vibeke Andersen, S
Charlotte Møller Christensen, N
Niels Brinch Hansen, F
Anette Bundgaard Jensen, N
Anny Dueholm Jensen, N
Dan Damtoft Jensen, S
Mette Jull Kjøngerskov, S
Anita Langborg-Hansen, S

Anja Møller, N
Tinna Ryom Nielsen, F
Claus Henrik Pedersen, N
Berit Philipsen, S
Tina G. Poulsen, S
Søren Ramus, S
Karen Jøker Rasmussen, S
Lisbeth Rasmussen, N

Linda Lauridsen, N
Peter Lorenzen, F
Linda Lund Madsen, N
Vibeke Madsen, N

Lene Jøker Thomsen, S
Michael Weis Thomasen, S
Karen Marie Aaby, N

F = matematisk-fysisk gren N = naturfaglig gren S = mat.samf.gren

Personalia

Afgang:

pr. 25. januar 1984:

Fru Tove Dahl Pedersen efter 7 måneders beskæftigelse som langtidsledig.

pr. 31. januar 1984:

Kvotaansat cand.mag. Karen Marie Sanden

pr. 31. juli 1984:

Adjunkt, cand.mag. Peter Aurø efter ansøgning på grund af varig ansættelse under EF-kommissionen i Bruxelles.

Lektor, cand. mag. Frede Jensen efter ansøgning på grund af alder.

Tilgang:

pr. 1. august 1983:

Adjunkt, cand.scient. Michael Dyreborg Jørgensen.

pr. 8. august 1984:

Kontorelev Annette Juel.

pr. 2. februar 1984:

Fru Lis Thorup Sørensen som medhjælp på bibliotek, i skolebogs-samling og på kontor.

pr. 1. maj 1984:

Svend Richard Jensen som pedelmedhjælper.

Cand.mag. Frans Nielsen har besørget et vikariat i dansk og dramaturgi under en kollegas barselsorlov og rekreation.

Cand.mag. Poul Møller har besørget et vikariat i historie og dansk under en kollegas sygdom og rekreation.

Lærerkandidater 1983-84.

Efterårssemester 1983

Cand.scient. Marianne Bach Hartvigsen, biologi

Cand.mag. Lars Ingesman, engelsk - tysk

Cand.mag. Anne M. Lindegaard, russisk - tysk

Forårssemester 1984

Cand.scient. Peter G. Hansen, geografi

Cand.phil. Ole Jensen, historie

Cand.mag. Christian Larsen, dansk - engelsk

Cand.mag. Søren Smith, engelsk - religion

Cand.mag. Carsten Thorsback-Hansen, tysk

Skolens medarbejdere 1983/84



rk
rektor E. Dreyer Jørgensen
Spinkebjerg 16
Gjellerup
tlf. 11 86 13
tysk



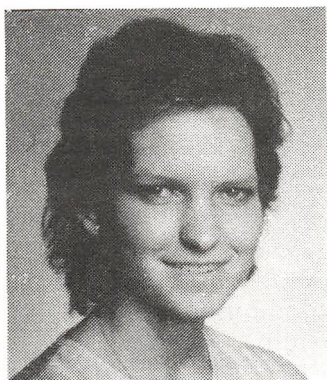
Ød
sekretær Ruth Ødgaard
Bellmansvej 7
Lind
tlf. 12 77 62



Fl
sekretær Rita Fløe Møller
Grove
Sunds
tlf. 14 32 59



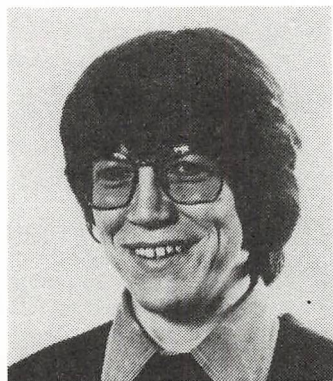
Ja
sekretær Connie Jakobsen
Griegsvej 22
Lind
tlf. 12 56 96



kontorelev Annette Juel
Sjællandsgade 126
tlf. 12 18 27



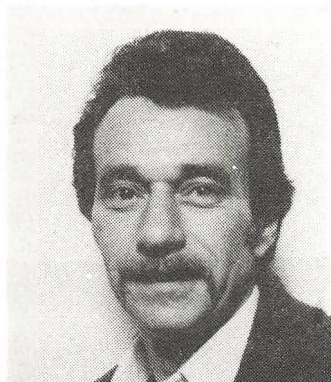
kontormedhj. Lis Thorup Sørensen
Nørrevænget 4
Fjelsestervang
6933 Kibæk
tlf. 16 62 30



Doris Thing Pedersen
biblioteksassistent
Frijsenborgvej 15
tlf. 26 73 04



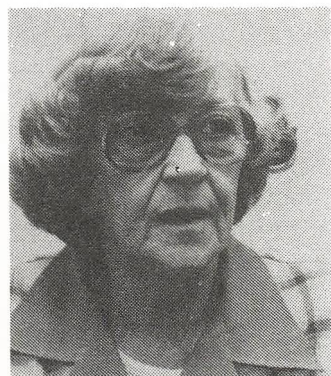
pedel Preben Salomonsen
Herning Gymnasium
tlf. 22 17 05



pedel Svend R. Jensen
Ålholmvej 130
tlf. 26 82 28



kantineleder Inger Jensen
Glentevej 52
tlf. 12 49 23



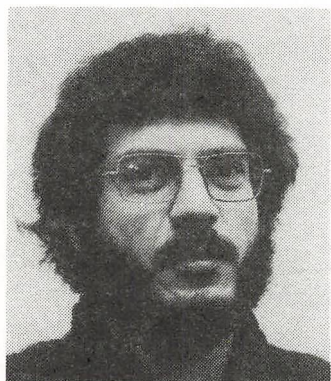
kantinemedhjælper Gerda Axelsen
Grundtvigsvej 20
tlf. 12 36 61



kontinemedhjælper Ruth Ask
Vivaldisvej 14
tlf. 12 38 08



AI
adjunkt Anne Albinus
bibl., studievejleder
Solvænget 18
tlf. 12 94 60
fransk



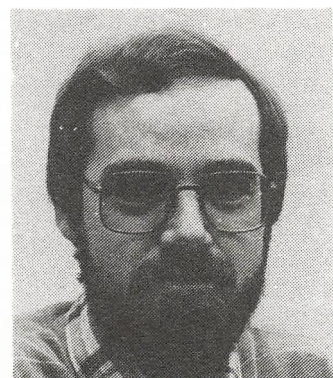
TA
adjunkt Thorkil Axelsen
Bøgens Kvarter 98
tlf. 22 48 69
samfundsfag, fransk



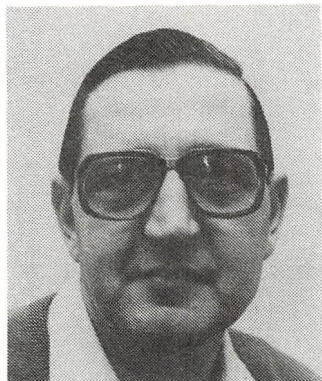
Bi
adjunkt Bente Bisgaard
Offenbachsvej 7
tlf. 12 92 24
fransk



JB
adjunkt Jonna Byriel
"skovhuset"
Frausing 8620 Kjellerup
tlf. 06 - 88 63 70
dansk



Bø
adjunkt Erik Bøegh
Virkelystvej 2
7550 Sørvad
tlf. 43 85 59
dansk, latin, oldt.



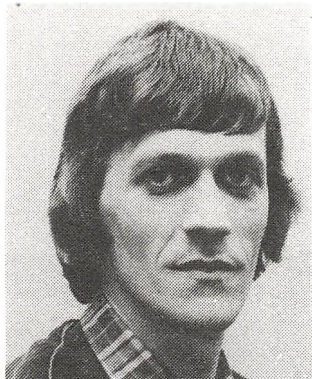
Ch
lektor Vagn Åge Christensen
Herregårdsparken 3
tlf. 22 32 56
historie, engelsk, oldt.



KC
adjunkt Karen Else Christoffersen
Anemonevej 10
tlf. 22 19 41
fransk, russisk



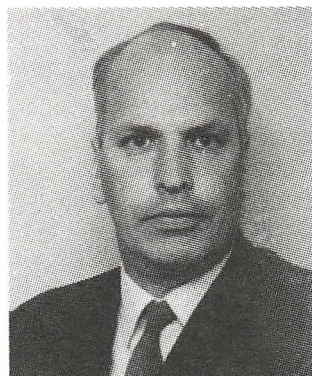
Co
adjunkt Kirsten Colstrup
Jagtvej 52
Hammerum
tlf. 11 69 65
fransk, musik



SD
adjunkt Stig Dinsen
Lyngens Kvarter 179
tlf. 22 49 67
engelsk, fransk



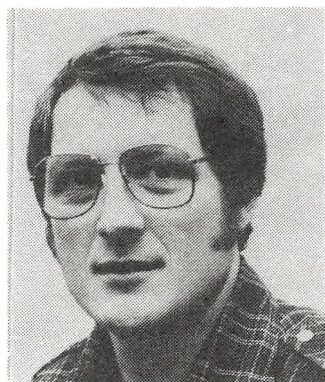
En
lektor Kirsten Engsnap
Engkrogen 25
tlf. 12 39 18
fransk



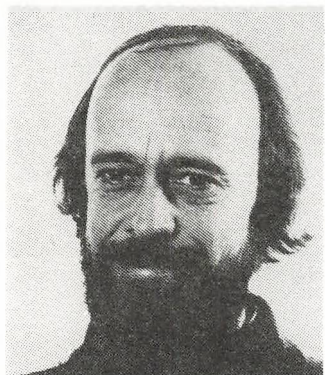
E
lektor Carsten Engsnap
Engkrogen 25
tlf. 12 39 18
dansk, religion, oldt.



F
lektor Niels Fiil
studievejleder
A.P. Møllersvej 12
tlf. 22 13 40
matematik, kemi



EF
adjunkt Erik Fjølner
indv. inspektør
Tjaikofskisvej 14
tlf. 22 50 06
samfundsfag, geografi



KI
timelærer Henrik Klintholm Hansen
korleder
Fynsgade 4
tlf. 22 00 48
musik



KH
adjunkt Kristian Holst
Vester Møllevej 220
8280 Trige
tlf. 06 - 23 05 16
kemi, fysik



Ho
lektor Jens Hostrup
Schumannsvej 9
tlf. 12 70 53
engelsk, tysk



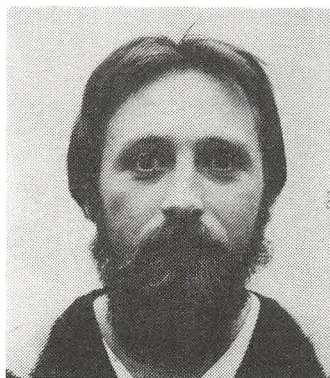
AH
adjunkt Annette Koldkjær Højlund
Vestergade 36
8600 Silkeborg
tlf. 06 - 82 02 92
dramaturgi, dansk



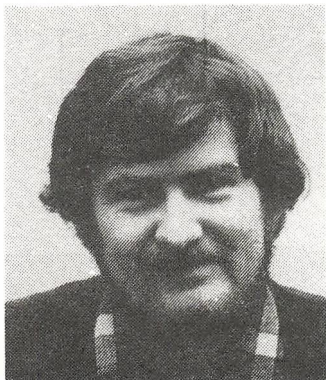
Je
lektor Frede Jensen,
H.C. Ørstedvej 101
tlf. 12 96 16
historie, dansk



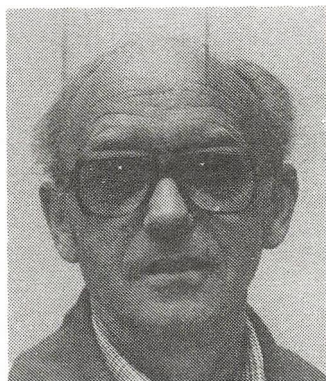
Ki
studielektor Poul Kildsgaard
Th. Nielsensgade 53
tlf. 12 52 85
samfundsfag, historie



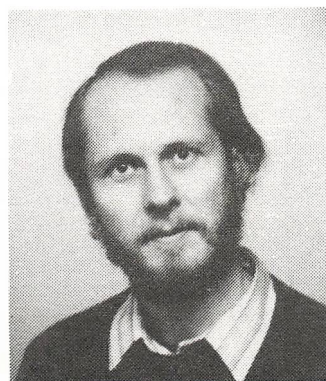
VJ
adjunkt Sten Visti Jensen
Østre Kirkevej 38 III
tlf. 22 21 42
dansk, oldtidsk.



PJ
lektor Preben Jonassen
Solvænget 18
tlf. 12 94 60
matematik



Hv
timelærer Kristian Hvid Jørgensen
Birk
tlf. 11 68 51
gymnastik



MJ
adjunkt Michael Dyreborg Jørgensen
Holmparken 5 dør 3
tlf. 12 48 59
fysik, matematik



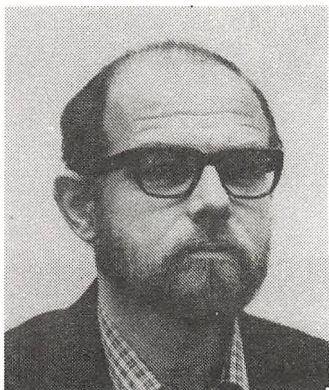
AK
adjunkt Alice Kramer
Kikkenborgvej 23
tlf. 22 48 54
matematik, fysik



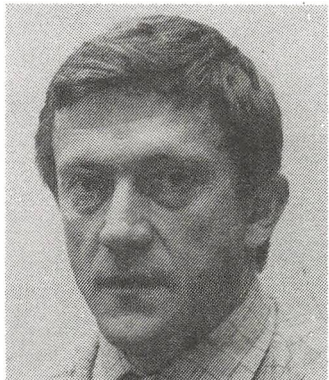
Kr
timelærer Birgit Krægpøth
Kloster, Holmsland
Ringkøbing
tlf. 33 73 97
gymnastik



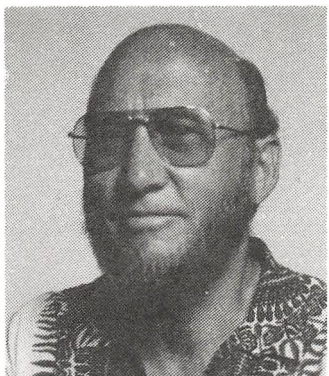
Mo
lektor Eva Mose Larsen
Mindegade 17B
tlf. 12 28 35
dansk



Le
adjunkt Peter Lenler-Eriksen
Ågårdsvej 31
7480 Vildbjerg
tlf. 13 19 95
biologi



FM
adjunkt Finn Madsen
Toftager 2
Tjørring
tlf. 26 83 27
kemi, fysik



Mk
studielektor Per Mark
Krogsgårdsvej 15, Hvam
8620 Kjellerup
tlf. 06 - 66 75 48
matematik



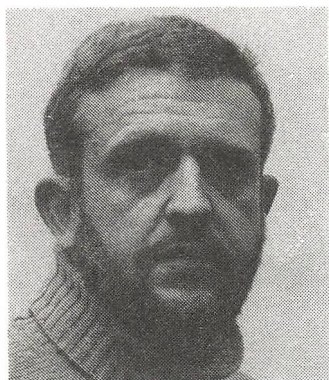
Ml
lektor Johan Maul
A.P. Møllersvej 2
tlf. 12 09 38
kemi, fysik



N
adjunkt Henning Nielsen
Bjørsløvvej 4
Kibæk
tlf. 19 16 07
biologi



Li
adjunkt Niels Linde Nielsen
studievejleder
Danasvej 34
tlf. 12 85 22
geografi



SN
adjunkt Søren Nissen
Brændgårdsvej 61 I
tysk, oldt., dansk



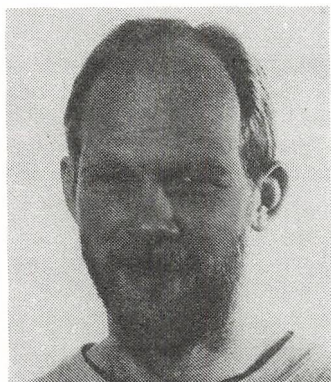
Ve
lektor Bent Vestergaard Olesen
skemalægger
Laubsvej 15
tlf. 12 29 97
matematik



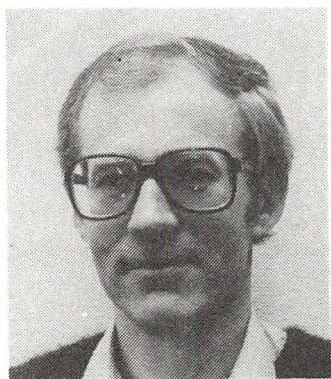
AO
adjunkt Anne Overgaard
Holmparken 3^e dør 3
tlf. 22 50 85
engelsk, gymnastik



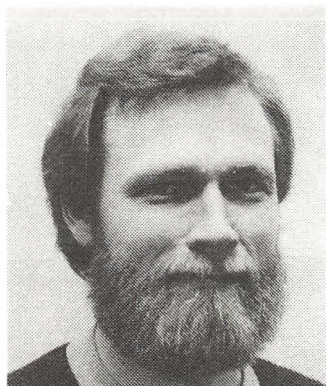
BP
adjunkt Bjørn Pedersen
Brombærhaven 38
8250 Lystrup
tlf. 06 - 22 35 16
engelsk, fransk



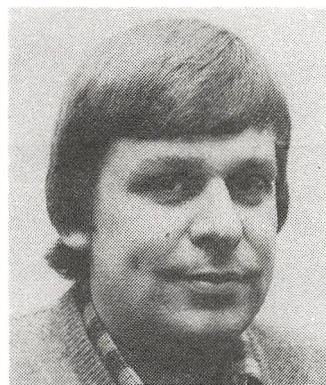
Kj
adjunkt Jens Kjærby Rasmussen
Rønnealle 114
7451 Sunds
tlf. 14 23 04
biologi, gymnastik



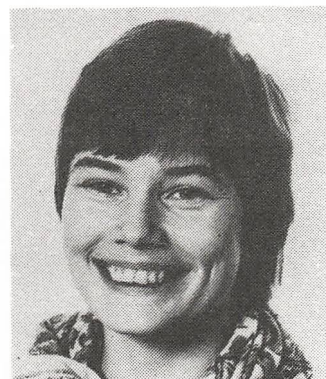
Ra
adjunkt Jørgen Rasmussen
Straussvej 19
tlf. 22 31 47
tysk, gymnastik



Rd
adjunkt Poul Børge Rosendahl
Erik Menvedsvej 22
8800 Viborg
tlf. 06 - 61 35 42
engelsk, tysk



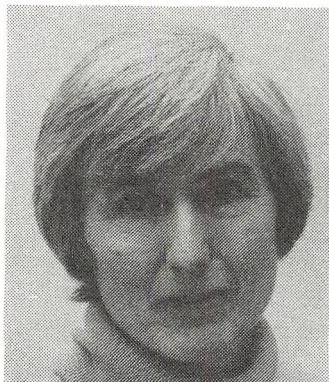
Ro
adjunkt Finn Rosgaard
studievej., adm. inspektør
N.W. Gadesvej 9
tlf. 22 28 03
historie, engelsk



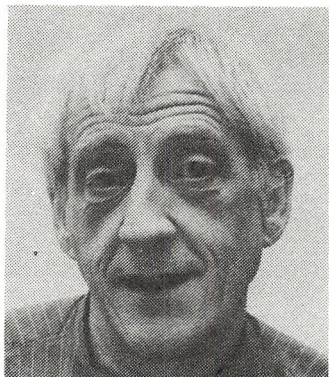
SC
adjunkt Birgit Schaarup
Händelsvej 9
tlf. 22 07 29
dansk, historie



OS
studielektor Ordin Skjæveland
Børglumvej 32
tlf. 26 74 53
historie, engelsk



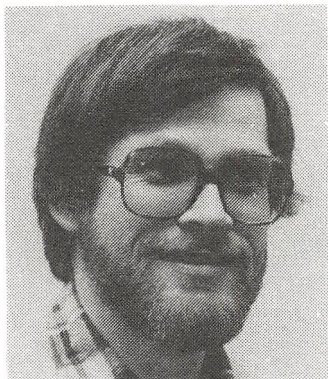
BS
timelærer Beate Skou
Ørre
tlf. 13 60 94
formning



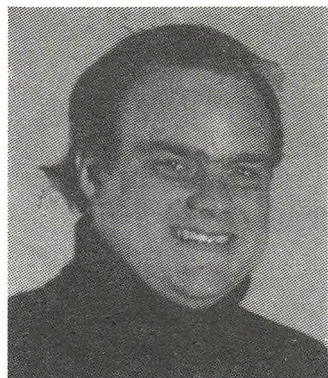
Sk
timelærer Knud E. Skou
Ørre
tlf. 13 60 94
formning



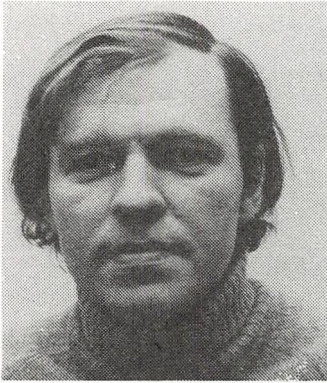
St
lektor Erik Stabell
Børglumvej 64
tlf. 26 88 46
fysik, matematik



AS
adjunkt Anders Sørensen
boginspektør
Serup Tinghøjvej 9
8632 Lemming
tlf. 06 - 85 53 85
dansk, religion



Sø
adjunkt Ole Skovgaard Sørensen
Holmparken 7 st. dør 3
tlf. 22 58 69
matematik, fysik



T
adjunkt Hans Jørgen Thomsen
Spøttrupvej 30
tlf. 26 83 31
historie, religion



Th
adjunkt Niels Henrik Thormann
"Tre Ege"
Nr. Kollund
tlf. 12 95 38
samfundsfag, historie



VP
adjunkt Tordis Vang-Pedersen
Blomstervej 7
Skelhøje
8800 Viborg
tlf. 06 - 66 14 95
geografi



EV
adjunkt Eva Veibæk
Anholtsgade 16 st.tv.
8000 Århus C
tlf. 06 - 19 50 32
dansk, engelsk

Til notater:

Ferieplan 1984-85

Herning Gymnasiums ferieplan for det kommende skoleår bliver som følger (de nævnte dage medregnes):

Sommerferie 1984 til on. d. 8. aug.

Efterårsferie fra lø. d. 13. okt. til sø. d. 21. okt.

Juleferie fra lø. d. 22. dec. til sø. d. 6. jan.

Vinterferie fra lø. d. 9. feb. til sø. d. 17. feb.

Påskeferie fra lø. d. 30. marts til ma. d. 8. apr.

Bededag fr. d. 3. maj

Kr. Himmelf. to. d. 16. maj

Pinseferie fra lø. d. 25. maj til ma. d. 27. maj

Grundlovsdag on. d. 5. juni

Sommerferie fra lø. d. 22. juni

Ringetider

1. lektion 8.15- 9.00

5. lektion 12.10-12.55

2. lektion 9.10- 9.55

6. lektion 13.05-13.50

3. lektion 10.05-10.50

7. lektion 14.00-14.45

4. lektion 11.00-11.45

8. lektion 14.55-15.40

Spisepause 11.45-12.10



Danmarks Pædagogiske Bibliotek



450005453815