



Danskernes Historie Online

Danske Slægtsforskeres Bibliotek

Dette værk er downloadet fra Danskernes Historie Online

Danskernes Historie Online er Danmarks største digitaliseringsprojekt af litteratur inden for emner som personalhistorie, lokalhistorie og slægtsforskning. Biblioteket hører under den almennyttige forening Danske Slægtsforskere. Vi bevarer vores fælles kulturarv, digitaliserer den og stiller den til rådighed for alle interesserede.

Støt Danskernes Historie Online - Bliv sponsor

Som sponsor i biblioteket opnår du en række fordele. Læs mere om fordele og sponsorat her: <https://slaegtsbibliotek.dk/sponsorat>

Ophavsret

Biblioteket indeholder værker både med og uden ophavsret. For værker, som er omfattet af ophavsret, må PDF-filen kun benyttes til personligt brug.

Links

Slægtsforskeres Bibliotek: <https://slaegtsbibliotek.dk>

Danske Slægtsforskere: <https://slaegt.dk>

oleps.

HERNING

1982

Introduktion 1982

**Herning
Gymnasium**

DANMARKS
PÆDAGOGISKE
BIBLIOTEK

Velkommen
til
Herning Gymnasium

Administration

Kontortid: Skoledage kl. 8-14.

Rektor træffes bedst 10.45-11.30

Inspektion

Finn Rosgaard: ordensregler, nøgler

Finn Madsen: udlevering af bøger

Bent Mertner: skemaændringer, eksamen

Studievejlederne

Niels Fiil: 2.y, 2.z, 2.u, 3.y

Poul Kildsgaard: 1.a, 3.c, 3.z, 3.u

Niels Linde Nielsen: 1.c, 1.y, 1.u, 2.a, 2.b, 3.ø

Finn Rosgaard: 1.b, 1.x, 1.z, 1.ø, 2.ø, 3.b, 3.t

Niels Henrik Thormann: 2.c, 2.x, 3.a, 3.x

Telefoner

Kontor (07) 22 10 66

Lærerværelse (07) 12 05 37

Elevtelefon (07) 12 83 43

Studievejlederne (07) 22 49 77

Adresse

H.P. Hansensvej

7400 Herning

Indholdsfortegnelse

Indholdsfortegnelse	s. 3
Rektors velkomst.....	s. 4
Velkommen!.....	s. 5
De første skoledage.....	s. 6
Skolen.....	s. 8
Hjælp til selvhjælp.....	s. 10
Hvem er med til at bestemme?.....	s. 13
Fællestimer.....	s. 16
Andre aktiviteter.....	s. 18
Eleverorganisationer & - foreninger.....	s. 20
Skolens abc.....	s. 24
Studentereksamen 1981.....	s. 40
Personalia.....	s. 44
Skolens medarbejdere.....	s. 46

Tak til:

Henrik Bjerregrav (foto)
Lette Marie Jensen (tegninger)
Logens B. Jensen (tegninger)
Laren Marie Sanden (tegninger)

Rektors velkomst

Med dette lille hæfte vil Herning Gymnasium byde alle nyoptagne elever velkomne til de kommende års samarbejde, som vi håber må blive frugtbart for alle parter.

Det kan være vanskeligt nok at flytte over i en ny institution med mange nye berøringsflader: nye ansigter, nye fag, nye krav, nye organisationsformer, og over for det ukendte står man ofte ængstelig.

Men på mange måder forsøger vi at gøre overgangen let og smertefri; dette vil I meget hurtigt erfare i løbet af de første dage og allerede få fornemmelsen af ved at studere de følgende sider. Jeg vil derfor tro, at I kan lade ængstelsen fare og i stedet for møde op med blot og bar spændt forventning; jeg skulle mene, at lærerne er omtrent lige så spændte som I på at se, hvordan samarbejdet med de nye vil forløbe.

Belærte af erfaringerne er vi optimister, og jeg byder derfor også den nye årgang hjerteligt velkommen.

A handwritten signature in black ink, appearing to read "A. Arge". The signature is written in a cursive, flowing style.

Velkommen!

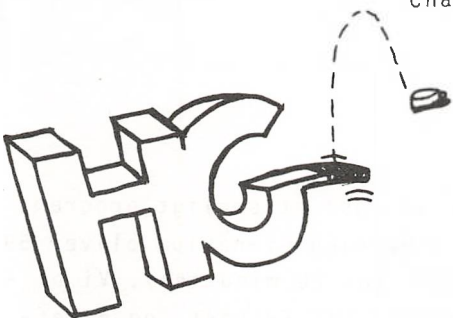
Eleverne på Herning Gymnasium byder jer velkommen og håber, at I hurtigt vil falde til i de nye omgivelser.

Gymnasiet ligner ikke folkeskolen ret meget, og der kan derfor opstå visse tilpasningsvanskeligheder i starten. Til at hjælpe jer over den første tid vil en kontaktperson følge jeres start og i nogle timer tale med jer om eventuelle problemer.

Hvis I ønsker det, kan I på Herning Gymnasium få tre gode år med mange oplevelser og et kammeratskab, I sikkert aldrig senere får lov til at opleve. Det kræver kun af jer, at I gider lave noget såvel i timerne som i jeres fritid. Elevmødet og ÆB er to gode chancer for at møde spændende personligheder og udvikle sig selv (længere omme i hæftet vil I kunne læse mere om EM og ÆB).

Vi håber, at I vil være initiativrige og bidrage til en god tid.

Karsten Mortensen, 2u
Troels Niemann, 2x
Hans Jørgen S. Mogensen, 2z
Charlotte M. Donslund, 1c



De første skoledage

Første skoledag

Den første skoledag, torsdag den 5. august 1982, har skolen et særligt program.

8,00 Lærermøde for 1.g's klasselærere.

Øvrige lærere og lærerkandidater er velkomne.

8,30 Nye elever møder i festsalen.

9,00 Eleverne går klassevis med deres klasselærer til et klasselokale, hvor de får timeplan og skolebøger udleveret. (Der er tale om mange bøger, så husk at medbringe store mapper, plastposer ell.l Derefter byder skolen på kakaomælk og rundstykker i kantinen, og der bliver lejlighed til at se sig om på skolen. I vil blive vist rundt af jeres "kontaktpersoner" fra 2. og 3.g. De vil hjælpe jer til rette de første dage - og senere, hvis I har brug for det. Se oversigten over kontaktpersoner på næste side.

9,30 Lærermøde for 2.g's og 3.g's klasselærere.

10,00 "Gamle" elever møder i festsalen. Derefter skema skrivning og bogudlevering i særlige faglokaler.

11,30 Lærermøde

11,45 Busafgang

Skolens fødselsdag

Fredag den 6. august har vi også et særligt program. Vi fejrer skolens fødselsdag - Herning Gymnasium bliver 59 år i år - med forkortede "timer" (på 20 minutter). Vi bliver derfor færdige med 6 lektioner til frokost, og derefter

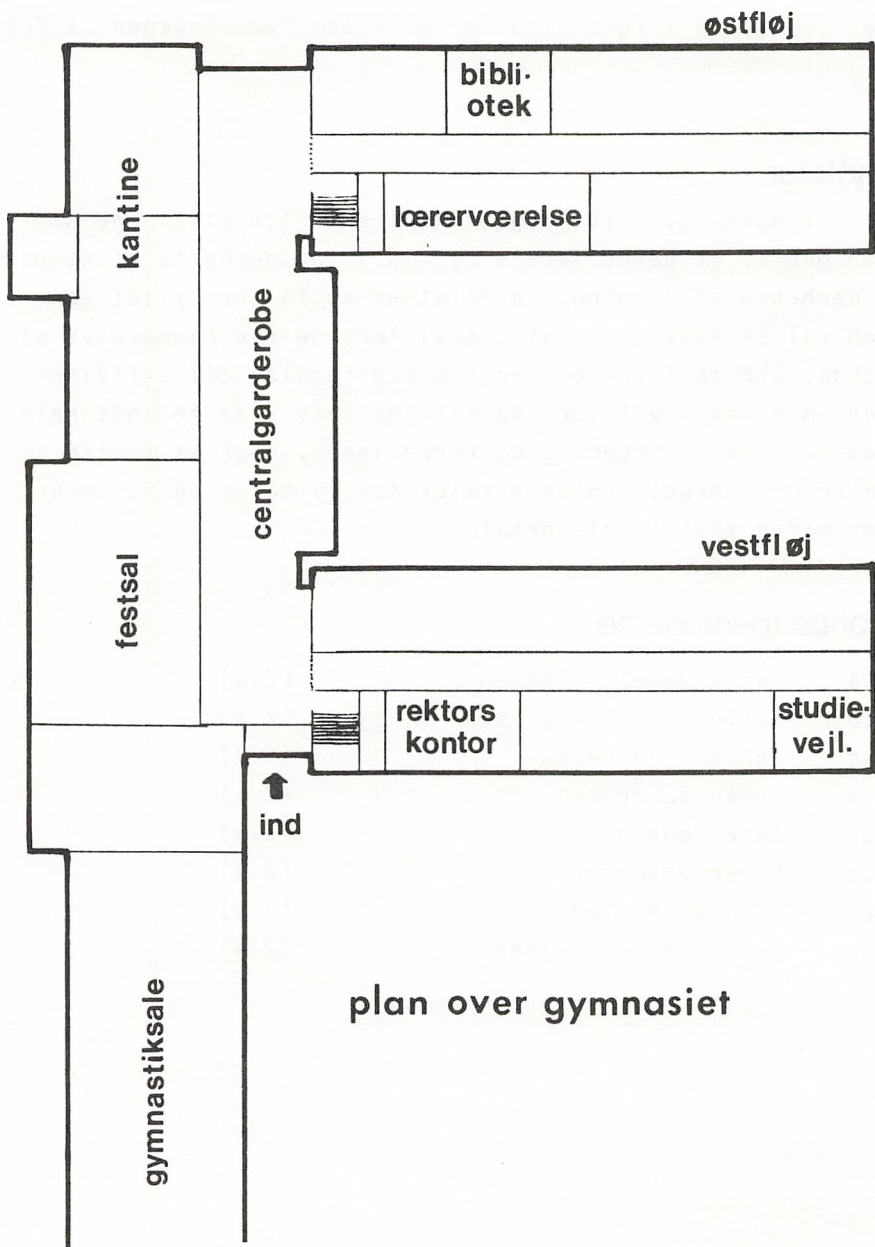
ter samles vi i festsalen for at holde fødselsdagen på fest-
lig vis.

Hyttetur

I ugen 16. - 20. august skal alle 1.g klasserne sammen med to af deres lærere 2½ dag i spejderhytte et sted i nærheden af Herning. Formålet er at få jer rystet sammen til en klasse, og at I skal lære de nye kammerater at kende. Skolen laver et program med forslag til aktiviteter, men meget vil være op til jer selv - deriblandt hele madlavningen, oprydning og rengøringen. Husk at træffe aftaler om indkøb! Skolen betaler for hytterne og busserne, men maden skal I selv betale.

Kontaktpersonerne

1.a	Laila Wedel Simonsen	(2.a)
1.b	Helle Rahbek Pedersen	(2.b)
1.c	Annette Borresen	(3.c)
1.x	Jette Schrøder	(2.x)
1.y	Inge Jensen	(2.y)
1.z	Søren Johansen	(2.x)
1.u	Karsten Mortensen	(3.u)
1.ø	Henrik Hein Nielsen	(2.x)



plan over gymnasiet

Skolen

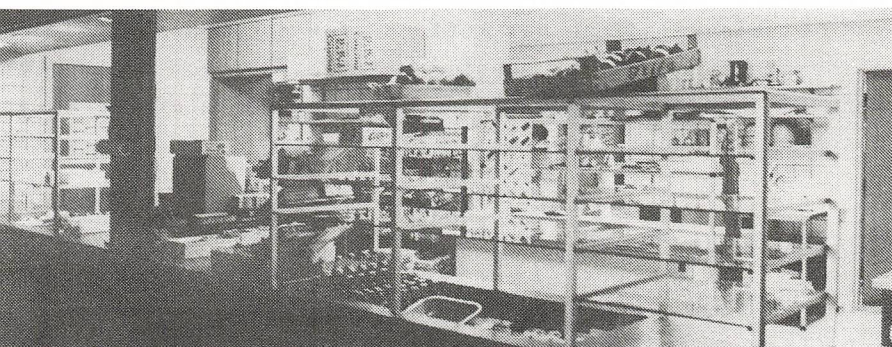
Når du kommer ind ad hovedindgangen, ser du et stort rum foran dig med mange skabe, borde og stole. Det er centralgarderoben. I venstre side af centralgarderoben fører dørene ind i festsalen og - længere henne - ind til kantinen.

Selve undervisningen foregår i de to fløje mod syd. Skolen er udstyret med faglokaler, d.v.s. at undervisningen i matematik foregår i et lokale, dansk i et andet o.s.v.

Alle lokaler har et nummer. I stueetagen i vestfløjen, den fløj, der ligger nærmest hovedindgangen, har lokalerne numre fra 100 og opefter ("100-gangen"), ovenpå har de numre fra 200 og opefter. I østfløjen har stueetagen numre fra 300 og opefter, 1. sal har numre fra 400 ("400-gangen").

I vestfløjen finder du rektors kontor - sammen med administrationskontorerne - og længere henne i samme fløj holder studievejlederne til.

I østfløjen finder du på 300-gangen foruden klasseværelserne, lærerværelset og biblioteket. Under denne fløj er cykelkælderen.



Hjælp til selvhjælp

Skolen

Studievejlederne

Der er knyttet en studievejleder til hver klasse. Hvem, der er din studievejleder, kan du se andetsteds i hæftet.

Studievejlederen har til opgave at vejlede og hjælpe eleverne. Det er f.eks. studievejlederen, der i en af de første uger af 1.g giver råd og anvisninger om studie- og notatteknik, og senere i 1.g orienterer han om de forskellige grenvalgsmuligheder, der er efter 1.g. Selve grenvalget foregår midt i marts måned.

I 2.g bliver der givet en ret omfattende uddannelses- og erhvervsorientering i klassen, således at alle skulle have de bedste muligheder for at vælge den rigtige uddannelse eller det rette erhverv efter studentereksamen.

Men studievejlederens vigtigste opgave er dog nok at hjælpe og rådgive de elever, der henvender sig personligt på studievejlederkontoret. Studievejlederen har tavshedspligt, og derfor kan du trygt henvende dig med alle slags problemer - også problemer af rent personlig art.

Studievejlederne har kontorer for enden af 100-gangen og de har hver en fast ugentlig træffetid, hvor du uden videre kan henvende dig. Du kan dog også træffe aftale om et besøg på et andet tidspunkt.

Skolepsykolog

Til skolen er knyttet en skolepsykolog, som har hjulpet flere af skolens elever med forskellige slags proble-

mer. Skolepsykologen kan evt. hjælpe elever, der er ordblinde, og han står også til rådighed, hvis man føler, at man har nogle psykiske problemer.

Din studievejleder - der har tavshedspligt - kan formidle kontakten til skolepsykologen, men bliver ellers ikke inddraget i sagen.

Ungdomsydelse

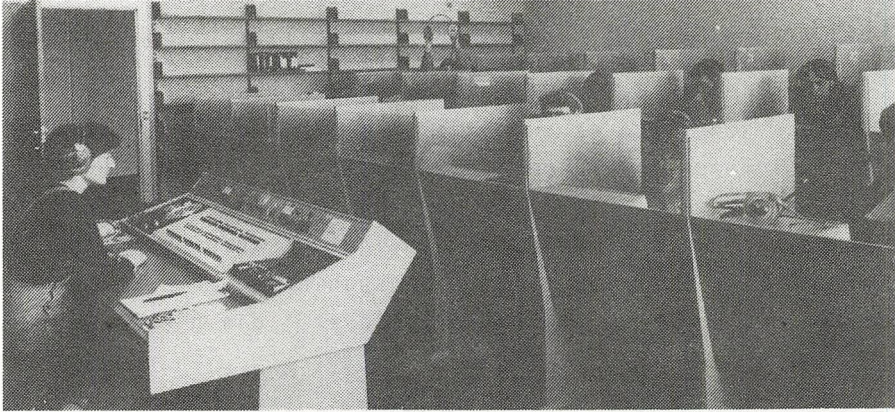
Ungdomsydelse kan gives til unge mellem 16 og 18 år. Ydelsens størrelse afhænger først og fremmest af forældrenes samlede socialindkomst, men også af hvor mange yngre søskende, der er i familien. Det er kommunen, der afgør dels hvor meget man kan få, dels hvad indtægtsgrænserne skal være. Hvis du ikke har fået tilsendt ansøgningsskema, kan du få et ved at henvende dig på kommunekontoret i din hjemkommune.

Statens uddannelsesstøtte (S.U.)

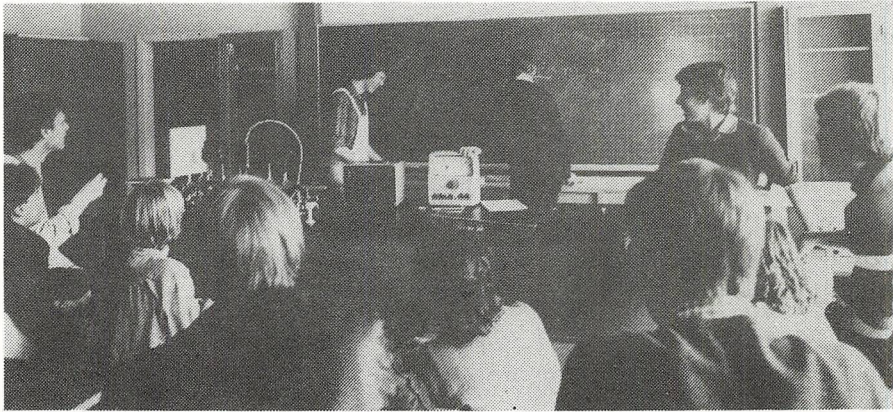
Når man bliver 18 år, er der mulighed for at få Statens Uddannelsesstøtte. Da du kan få støtte fra den første måned efter din 18-års fødselsdag, er det vigtigt, at du har fået indsendt ansøgningsskemaet et par måneder før. Ansøgningsskemaet fås ved henvendelse til kontoret; brochuren "Støttmuligheder for 82/83" er udsendt sammen med dette hæfte.

Når man skal beregne, hvor meget man kan få i SU, bruger man forældrenes samlede korrigerede socialindkomst. Den korrigerede socialindkomst er forældrenes socialindkomst minus et fradrag for hvert hjemmeboende barn og øvrige børn under uddannelse. Det vil sige, at selv om forældrene har en høj socialindkomst, kan det alligevel godt være, at man kan få SU, nemlig hvis du har søskende, der bor hjemme eller er under uddannelse.

I skoleåret 1981/82 var den højeste støtte, som kunne ydes 11.200 kr. årligt til ugifte hjemmeboende. Til ugifte udeboende og gifte kunne maksimalt ydes 18.400 kr. årligt. Ved en korrigeret socialindkomst på 188.500 kr. og derover faldt støtten væk. Disse beløb vil for det kommende skoleår blive sat noget op.



Fjernstyring af eleverne i sproglaboratoriet



Lærer-elevkontakt i el-lære

Hvem er med til at bestemme?

Gymnasiet er en eksamensskole, og for at sikre ensartede retningslinjer fører Undervisningsministeriet det pædagogiske tilsyn med alle gymnasier og HF-kurser i hele landet.

Det er Ringkøbing amtskommune, der ejer skolen, og det er derfor også Ringkøbing amtsråd, der bevilger pengene til skolens drift. Amtsrådets undervisnings- og kulturudvalg træffer de økonomiske og administrative afgørelser.

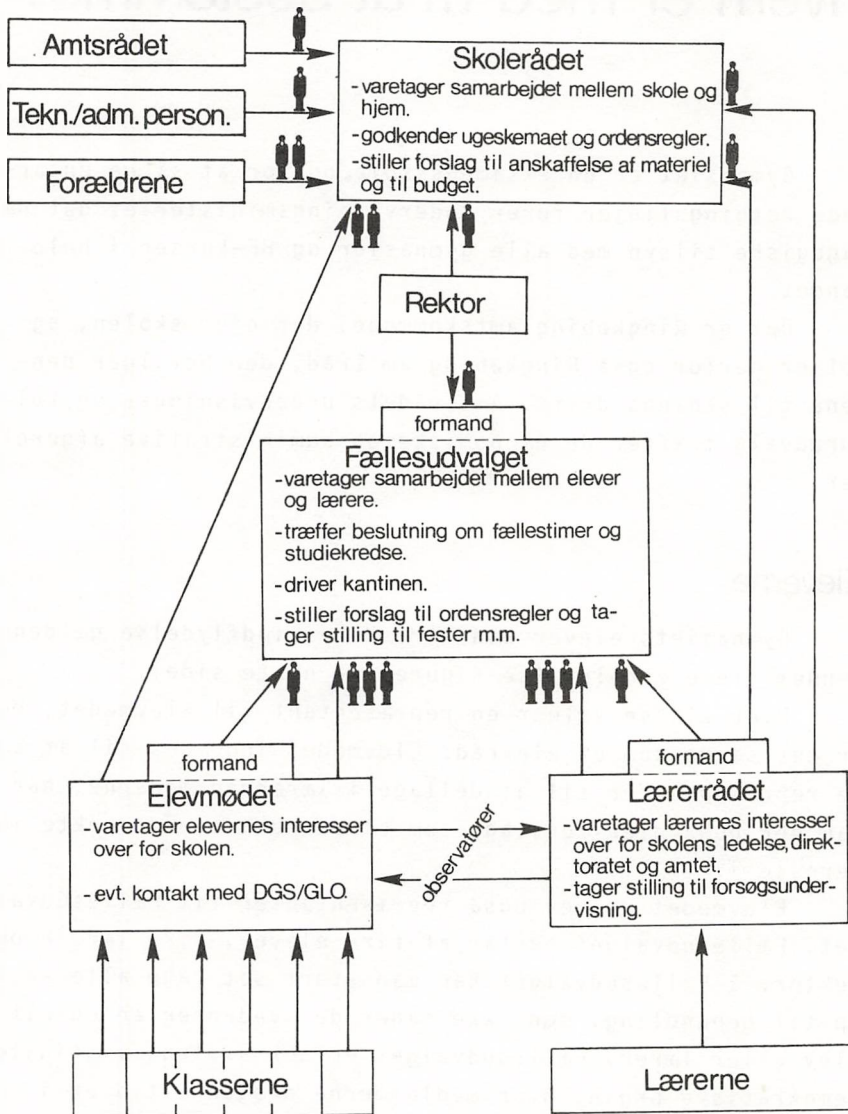
Eleverne

Gymnasiets elever kan gøre deres indflydelse gældende gennem flere kanaler (se figuren på næste side).

Hver klasse vælger en repræsentant til Elevmødet, der er det samme som et elevråd. Elevmødet indbydes til at sende repræsentanter til at deltage i lærerrådsmøderne, når man dér behandler forslag, som eleverne har en direkte interesse i.

Elevmødet vælger også repræsentanter til Fællesudvalget. Fællesudvalget består af fire elever, fire lærere og rektor. I Fællesudvalget kan man stort set tage alle sager op til behandling, dog ikke sager der vedrører en enkelt elev eller lærer. Fællesudvalget er nok skolens vigtigste demokratiske organ, hvor medlemmerne næsten altid er i stand til at diskutere sig frem til enighed.

Endelig er eleverne repræsenteret med to repræsentanter i Skolerådet. Skolerådets vigtigste opgave er at



varetage samarbejdet mellem skole og hjem.

Foruden indflydelsen på skolen har eleverne også indflydelse på undervisningen og dens indhold.

Om samarbejdet i klassen hedder det i lovbekendtgørelsen om gymnasieskoler (10. juli 1971) således:

"Ved begyndelsen af undervisningen skal læreren enten sammen med eleverne udarbejde en plan for arbejdet i efterårshalvåret eller gøre eleverne bekendt med en sådan plan. For de senere faser i undervisningen gælder, at læreren og eleverne i fællesskab planlægger arbejdet. Læreren og eleverne drøfter regelmæssigt undervisningen. Eksamensopgivelser udvælges i samråd med eleverne."

Det er klart, at disse bestemmelser ikke kan efterleves lige stærkt i alle fag, og at der fra begge sider må udvises takt og skønsomhed. Men har begge parter god vilje og sund fornuft, skulle der være gode muligheder.

Forældrene

Forældrene har ikke samme indflydelse på et gymnasium, som de har på en folkeskole. Det skyldes dels, at en stor del af eleverne er fyldt 18 år og dermed myndige, dels at undervisningen i ret høj grad er styret gennem Undervisningsministeriets pædagogiske tilsyn.

Forældrene er dog repræsenteret i Skolerådet, som i nogen grad kan sammenlignes med et skolenævn. Der afholdes valg til skolerådet hvert andet år, næste gang i 1983. I øjeblikket repræsenteres forældrene af

Astrid Madsen tlf. 12 48 95 & Leif Jakobsen tlf. 12 22 22

Det skal understreges, at forældrene altid er velkomne til at rette henvendelse til lærerne, studievejlederen og skolens administration (rektor).

Fællestimer



Den stigende tendens til linje- og grendeling kan føre til specialisering (for ikke at sige fagidioti) og i hvert fald en fornemmelse hos eleverne af, at de selv og fagene har for lidt med hinanden at gøre. I håbet om at modvirke denne tendens har man indført fællestimerne.

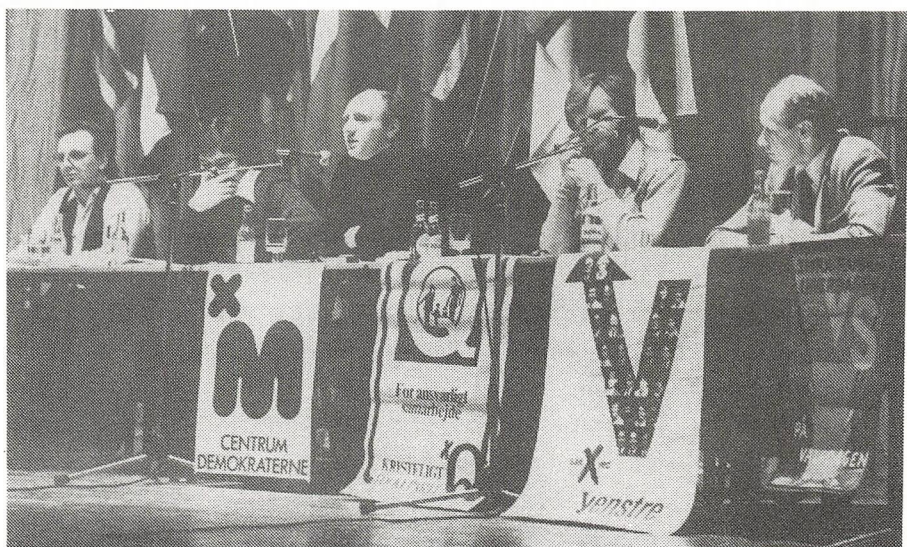
Mindst 8 timer hvert skoleår samles eleverne i festsalen, hvor der bydes på forskelligartede programmer med indbudte optrædende. Det kan være aktuelle emner, musikalsk underholdning eller teaterforestillinger.

Bagefter er der som regel mulighed for diskussion. I er velkomne til at komme med forslag til programmerne, som fastlægges af fællesudvalget.

Fra sidste skoleår kan nævnes følgende fællestimer: et vælgermøde før kommunevalget, Samuel Becketts "Glade dage" med Ghita Nørby og Ole Ernst, visesang af Poul Dis-sing, Erhard Riis's foredrag om alkoholproblemer samt endelig et foredrag om hvordan vi - den vestlige verden - søger at påvirke U-landene kulturelt, og hvordan video vil påvirke os om 10 år.



Ghita Nørby og Ole Ernst i "Glade dage"



Vælgermøde før kommunalvalget november 1981

Andre aktiviteter

Korsang

Skolekoret er for den sangglade, som ønsker at dyrke sang og kammeratskab ud over det, som lader sig praktisere inden for skemaet.

Skolekoret er ikke kun for den øvede sanger; betingelsen for at være med er primært, at man som god kammerat går ind for sagen. En god korstemme er ikke det samme som en operastemme og omvendt.

Korets indadvendte aktivitet består af faste ugentlige prøver og et eller to hytteophold pr. år.

Den faste udadvendte aktivitet består af julekoncert og forårskoncert, og at vi hvert år synger til dimissionsfesten.

Hvis det er noget for dig, bør du hurtigst muligt henvende dig til Henrik Klintholm, så du kan komme med fra starten.

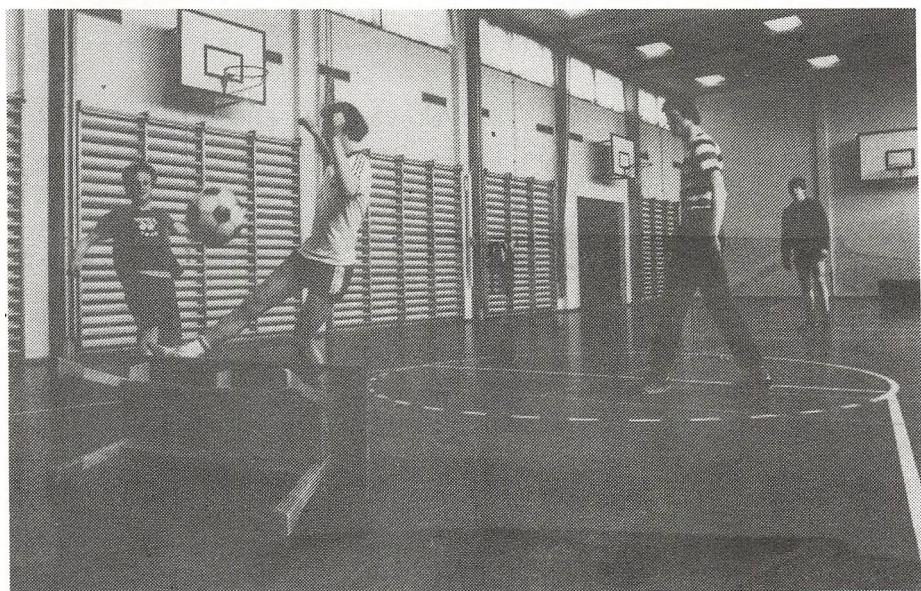
Skolekomedier

Hvert år, afhængig af energi og interesse, produceres en eller flere forestillinger. De medvirkende er som regel elever, der har dramatik som tilvalgsfag, men principielt er der også åbnet for andre. Interesserede kan henvende sig til dramaturgilæreren.

Idræt

Udover de 2 obligatoriske timer i idræt har skolen mulighed for at tilbyde de bevægelsesglade elever deltagelse

i den frivillige idræt. Vi kan her beskæftige os med emner som basketball, badminton, volleyball, hockey, trampolinspring, rytmisk gymnastik o.l. Nogle er med på "motionsniveau", mens andre er mere ambitiøse og deltager i diverse turneringer på landsplan. Vi har haft hold med i bl.a. volleyball, basketball og håndbold.



Elevorganisationer & -foreninger

Elevmødet (EM)

EM (elevmødet) er Herning Gymnasiums elevråd. På møderne, der afholdes, når der er behov for det, enten i et spisefrikvarter eller efter skoletid, deltager en repræsentant fra hver klasse. 2 gange om året vælges en repræsentant og en suppleant fra hver klasse, men møderne er åbne for alle elever, dog har hver klasse ved valg kun een stemme.

Hvert halve år vælges 4 elever til EM. Disse 4 skal planlægge dagsordenen og tage sig af mindre opgaver. Desuden vælges på EM 4 elever til fællesudvalget, som yderligere består af 4 lærere og rektor, og det tager sig bl.a. af kantine og fællestimer.

EM varetager elevernes interesser og tager stilling til forslag, der kommer fra eleverne. I år har vi bl.a. arbejdet med mødepligtsnavn, DGS-valg, fællestimearrangementer, evaluering af introduktion af 1.g'ere o.m.a.

DGS

DGS er en faglig organisation, som arbejder med de problemer, som kan opstå, og de interesser man har, når man er gymnasieelev. Det kan f.eks. være spørgsmål om undervisningsformen, overbelægningen, mødepligten, SU o.s.v. Der er selvfølgelig forskellige meninger om disse ting, men DGS beskæftiger sig med problemerne, fordi de vedrører flestallet af gymnasieeleverne.

DGS har kollektivt medlemskab, d.v.s. at det er elevrådene, som melder sig ind efter en afstemning på skolen.

Du er altså med til at afgøre, om du mener, at skolen skal være medlem. En sådan afstemning vil komme efter en høring på skolen, således at du får god lejlighed til at afgøre, hvad du mener.

Herning Gymnasium er ikke medlem, men hovedårsagen er nok, at mange ikke ved nok om den, så vi håber meget, at du vil sætte dig ind i, hvad den står for, hvilket du vil få rig lejlighed til gennem høringen, pjecer og deltagelse i elevrådsarbejdet.

ÆB

ÆB er Herning Gymnasiums såkaldte kulturelle forening. Det vil sige, at vi laver arrangementer, hvor elever på Herning Gymnasium kan være sammen. Årligt afholdes der ca. 8 fester og 2 andre arrangementer. Så der er rige muligheder for at være sammen uden for skoletiden til meget forskellige arrangementer. Som eksempel på ÆB-arrangementer kan nævnes PAR-AVION, Kliche, amatørraften, Poul Goldin show og meget andet.

ÆB er en ELEVORGANISATION, så du har selv mulighed for at være med til at bestemme ÆB's arrangementer. Du kan blive medlem af ÆB for 10 kr. årligt; det betyder, at du til hvert ÆB-arrangement kommer ind til rabatpris, og at du får stemmeret på ÆB's generalforsamling, der afholdes 2 gange årligt. På generalforsamlingen vælges en bestyrelse, der består af 11 elever, som står for alle arrangementer indtil næste generalforsamling.

Vi håber, at vi vil se jer til mange ÆB-arrangementer. Vi håber, at mange af jer vil melde jer ind i ÆB og give jeres støtte til os på den måde. Velkommen i ÆB. På bestyrelsens vegne.

Opinion

Af alle gode initiativer, der i tidens løb er taget på Herning Gymnasium, må initiativet til oprettelsen af OPINION vel nok siges at være det bedste.

OPINION er elevernes blad (og altså også dit), hvorfor vi håber på, at også du vil give dit bidrag til at opretholde bladets kvalitet ved at skrive artikler til OPINION. Du kan skrive om alt muligt mellem himmel og jord i bladet, så det er altså blot om at fatte pennen og komme i gang.

Indlevering af dine artikler kan ske til os på DEAD-LINE-dagen i elevrummet i spisefrikvarteret, eller du kan lægge dem i FUGLEBURET (100-gangen) i rummet mrk. "OPINION (N.B. der vil altid blive sat opslag op på opslagstavlen, om hvornår det er dag for DEAD-LINE. Dette vil ske i god tid før dagen).

Skulle du ønske at være anonym, kan dette godt lade sig gøre, når blot redaktionen ved, hvem du er.

Redaktionen er naturligvis interesseret i at få nye medlemmer.

Til slut skal det nævnes, at bladet ikke udkommer et fast antal gange om året, men udelukkende når der er stof nok dertil, hvilket gerne skulle højne kvaliteten.

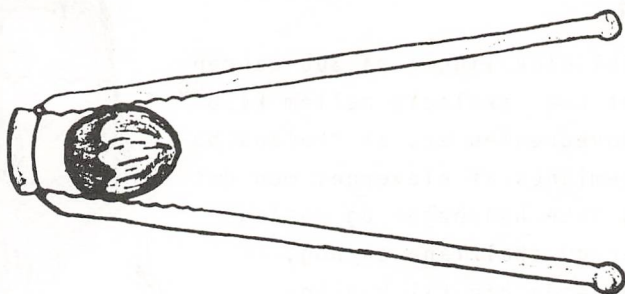
REDAKTIONEN

Nøddeknækkeren

Så er Herning Gymnasium blevet beriget med endnu en gruppe: NØDDEKNÆKKEREN, som afløser K.F.S.-gruppen (Kristelig Forening for Studerende). Gruppens medlemmer ser alle, trods forskellige meninger, på kristendom som noget personligt og ikke-fordømmende. Vort formål er at nå ind til kernen af det klare og enkle budskab om glæde, som vi finder det i Bibelen.

Vi mødes mandag og onsdag i spisefrikvarteret i lokale 202, og alle væsener, der kan gå, kravle eller snakke, er velkomne samt alle nye initiativer, da vi i gruppen ikke har noget bestemt program, men skiftes til at give et indslag.

- og så vil vi for resten hilse fra en vis bog og sige:



Skolens abc

Administrativ inspektion

Herunder hører bl.a. midlertidige skema- og lokaleændringer, tilrettelæggelse af årsprøver og eksaminer (herunder reeksamination og sygeeksamen), statens uddannelsesstøtte og kørselsgodtgørelse (buskort). De administrative inspektorer har kontor ved rektors kontor på 100-gangen.

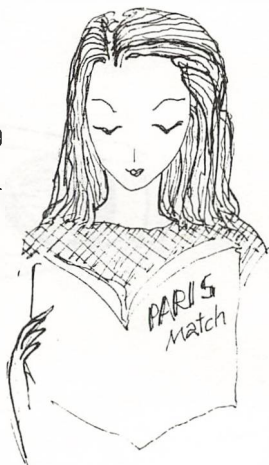


Adresseforandring

Hvis du ændrer adresse, skal det hurtigst muligt meddeles skolens kontor.

Biblioteket

Skolens bibliotek ligger på 300-gangen og er åbent hver skoledag mellem kl. 8⁰⁰ og 12¹⁵. Hovedreglen er, at skolens bøger kan hjemlånes af eleverne, men det gælder dog ikke håndbøger og opslagsværker. Når du skal låne en bog, skal du henvende dig til biblioteksassistent Doris Pedersen eller skolebibliotekaren Finn Rosgaard, som vil hjælpe dig med at



udfylde det nødvendige. Dit ID-kort (se afsnittet om dette) fungerer som lånerkort. Lånetiden er en måned.

En stor del af skolens biblioteksbøger befinder sig ikke på skolebiblioteket, men ude i de forskellige fags depoter. Hvis du skal låne en af disse bøger, skal du henvende dig til din faglærer.

Biblioteket fungerer også som et arbejdsrum, hvor du er velkommen til i en fritime at forberede dig eller læse i nogle af de fremlagte aviser og tidsskrifter.

Der er en række regler for biblioteksbenyttelse, og de er slået op på biblioteket. Den vigtigste regel er, at du har pligt til at erstatte en bog, som ikke afleveres.

Busforbindelser

Rutebilernes køreplaner er lavet således, at det er muligt at nå frem til gymnasiet til første time. De fleste busser holder på rutebilstationen, hvorfra der er forbindelse til gymnasiet.

Efter 6., 7. og 8. time går der bus til rutebilstationen; busserne kører ret kort tid efter, at det har ringet ud.

Du kan læse om buskort andetsteds i abc'en.

Buskort

Hvis din samlede skolevej fra hjem til skole og tilbage er mindst 18 kilometer, er du berettiget til fri transport med tog eller bus. Ansøgningskemaer kan afhentes på skolens kontor.

Bøger

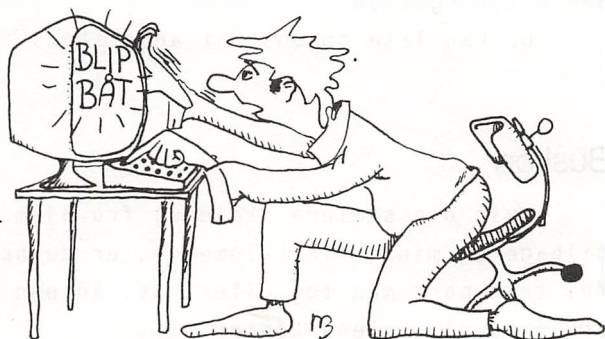
Som I har været vant til det fra folkeskolen, får I alle skolebøger udlevret gratis. De skal bindes ind, før I skal til at bruge dem, og I skal skrive navn, klasse og årstal i dem. Hvis en bog bliver borte eller bliver udsat for urimelig ødelæggelse, har man erstatningspligt. I har krav på at få udleveret en "pæn" bog - er den ikke det, så gå til boginspektør og hør, om han kan skaffe en anden. Boginspektør Finn Madsen træffes på inspektorkontoret i 3. frikvarter og i bogkælderens i 4. time (under 100-gangen). Når I har afsluttet et fag, f.eks. engelsk eller tysk efter 1.g. for matematikerne, skal alle fagbøger afleveres. Dette gælder selvfølgelig også, hvis man holder op og forlader skolen i løbet af året.

Cykler & knallerter

Hvis du cykler eller kører på knallert til skole, kan du anbringe din cykel/knallert i cykelkælderens under østfløjen eller ved gymnastiksalene. Knallertmotorer skal stoppes inden nedkørsel til kælderens og må først startes igen, når knallerten er over jorden.

EDB

Vi råder på skolen over nogle minidatamater, som også står til elevernes rådighed. Maskinerne er placeret i kopieringsrummet på 100-gangen, og



hvis du ønsker at reservere en maskine, kan du skrive dig på et skema, der hænger i samme rum. Man kan højst reservere en maskine to timer pr. dag.

Eksamen

Studentereksamen består af en skriftlig og en mundtlig del. Den skriftlige eksamen omfatter på samtlige grene 4 prøver (alle i 3.g). Den mundtlige eksamen omfatter i alt 6 fag, som bliver udvalgt af Undervisningsministeriet og først offentliggjort umiddelbart før eksamen. Fagene kan variere fra skole til skole, fra klasse til klasse og fra gren til gren. En eller flere af disse mundtlige prøver kan aflægges efter 1. eller 2.g i fag, der bliver afsluttet på dette tidspunkt. For sproglige elever drejer det sig om geografi efter 1.g og om latin, oldtidskundskab og matematik efter 2.g. På matematisk linie afsluttes engelsk/tysk efter 1.g, oldtidskundskab, geografi og kemi efter 2.g. For at bestå studentereksamen kræves af såvel årskarakterer som eksamenskarakterer, at gennemsnittet er mindst 5,5, og at summen af de to laveste karakterer plus gennemsnittet af de øvrige er mindst 13. Den sidstnævnte betingelse kaldes 13-regelen.

Ekskursioner

I din gymnasietid vil du uden tvivl komme til at opleve en eller flere ekskursioner. Der er tradition for, at geografi, samfundsfag, historie og biologi arrangerer ekskursioner, men de er ikke obligatoriske i noget fag. Ekskursioner fo-



regår normalt med tog eller bus. Amtet betaler udgifterne til transport og eventuelle entréer og yder et tilskud til kost og ophold, men du må være indstillet på i nogle tilfælde selv at dække visse mindre udgifter.

Elevtelefon

finder du til venstre, når du kommer ind ad hovedindgangen. Det er en mønttelefon, med nummeret 12 83 43.

Evaluering

kaldes det, at den enkelte lærer taler på tomandshånd med sine elever om, hvordan det går dem. Det er almindeligt, at evalueringen finder sted omkring karaktergivningen, men den kan også gennemføres på andre tidspunkter.

Forsikring

Skolen yder normalt ikke erstatning i tilfælde af tyveri og lignende. Det tilrådes derfor eleverne selv at tegne de nødvendige forsikringer. Hvis en elev i en gymnastiktime ved et hændeligt uheld får ødelagt f.eks. tøj eller briller, er der mulighed for at få erstatning. Hvis man mener sig berettiget til erstatning, skal man henvende sig til rektor.



Forældrekontakt

Når den første terminskarakter er givet til 1.g'erne omkring jul, afholdes der forældremøder for de enkelte klasser i januar/februar. Forældrene får her sammen med deres barn mulighed for at konsultere de enkelte faglærere. Ved et fælles kaffebord bliver der mulighed for at diskutere mere almindelige forhold omkring skolen og elevernes skolegang.

Invitationen til disse forældrekonsultationer sendes til hjemmene med eleverne.

Herudover er forældrene naturligvis altid velkomne til at kontakte skolen. Man kan henvende sig til klassens lærere, til studievejlederen og til rektor. Se telefonnumrene andetsteds i hæftet.

Skolen lavede i skoleåret 1981/82 et arrangement for forældrene til 2.g-eleverne, hvor der var mulighed for at overvære en demonstrationstime i et af grenfagene, og hvor der bagefter var samvær under mere festlige former med klassens lærere.

Fritagelse for religion

Det er en betingelse for at blive fritaget for religion, at man tilhører et trossamfund uden for folkekirken.

Fritagelse for undervisning

Det tillades kun i ganske særlige tilfælde, at eleverne får lov til at forsømme undervisningen. En anmodning om fritagelse skal i god tid fremsættes over for rektor.

Lægekonsultation, tandlægebesøg og køretime kan lægges uden for skoletiden og er ikke gyldig grund til at forsømme undervisningen.

Glemte sager

Skolen har ikke noget ansvar for glemte sager. Trøj-er, vanter etc. samles i kælderen under 100-gangen - måske kan man være "heldig" at finde sine tabte sager der!

Grenvalget

I løbet af 1.g (midt i marts) skal alle elever vælge, hvilken gren de vil gå på i 2. og 3.g.

Sproglige vælger mellem:	Matematikerne vælger mellem:
Nysproglig gren	Matematisk/fysisk gren,
og	Samfundsfaglig gren og
Samfundssproglig gren	Naturfaglig gren

Studievejlederne (s.d.) giver orientering om de forskellige grene, således at du bedre kan træffe det rigtige valg.

ID-kort

Alle elever får ID-kort med billede. Det viser, at man er elev på skolen, og man bruger det, når man vil låne bøger - eller vil ind til fester på skolen.

Kantinen

8,45 - 13,00 er kantinen åben. Her kan I styrke jer og slappe af i frikvarterer, i mellemtimer og i spisepausen.



Her findes et rigtholdigt udvalg af sunde og fristende varer, kolde og varme, faste og flydende til overkommelige priser. Her bliver I myndigt og venligt betjent af fru I. Jensen og hendes assistenter. Men det kan knibe med venligheden, hvis bordene i kantinen og garderoben flyder med madpapir og flasker. Den slags hører hjemme i de opstillede affaldsposer og kasser. Tak!

Karaktergivning

Der gives karakterer to gange om året til alle klasser - standpunktskarakterer i december eller januar og årskarakterer i maj måned. Herudover vil der i en del fag blive givet vejledende karakterer i årets løb i forbindelse med prøver og hjemmeopgaver.

Lommeregner

Alle elever på matematisk linje og samfundssproglig gren får tilbud om at låne en lommeregner. Lommeregneren kan bruges til skriftlig eksamen i matematik, fysik, samfundsfag og biologi.

Lærerkandidater

For at blive ansat som gymnasielærer skal man efter afsluttet universitetsuddannelse gennemgå et 5 måneders kursus på et gymnasium, hvor man dels overværer og dels står for undervisningen i bestemte klasser under vejledning af den pågældende faglærer. I denne periode kaldes man lærerkandidat. De seneste år har vi på Herning Gymnasium haft 4-6 lærerkandidater pr. halvår. Hver af dem følger normalt 3-5 klasser, så også din

klasse vil sikkert komme til at møde en lærerkandidat i flere fag.

Medbestemmelse

Se afsnittet "Hvem bestemmer".

Mødepligt

Der er mødepligt i gymnasiet samt pligt til at aflevere de skriftlige opgaver. Baggrunden for mødepligten er, at eleverne ikke skal til studentereksamen i alle fag og heller ikke skal eksamineres i hele det gennemgåede stof i de enkelte fag.

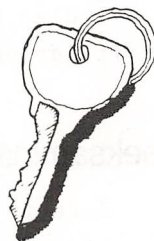
Et stort fravær kan medføre, at en elev ikke indstilles til eksamen på normale vilkår, og det betyder, at eleven skal til eksamen i alle fag og skal opgive alt, hvad der er læst i de forskellige fag.

Når en elevs fravær opgøres, ser man ikke på, hvad der er årsagen til fraværet, idet alle former for fravær principielt regnes for lige. Hvis en elev har et stort fravær, vil han/hun modtage et mundtligt varsel, og hvis det store fravær fortsætter, tildeles der eleven et skriftligt varsel. Herefter vil eleven - hvis der ikke sker ændringer i fremmødet - blive indberettet til Direktoratet for gymnasieskolerne & HF. Det er herefter Direktoratet, der afgør, om eleven skal have lov til at gå til studentereksamen på normale vilkår.

Se i øvrigt afsnittet "SYGEMELDING".

Nøgler

Der er i centralgarderoben et lille skab til hver elev. Nøgler til skabene udleveres af indre inspektor til eleverne i l.g. ved skoleårets begyndelse. Du skal betale et depositum på 20 kr. for at få en nøgle, og hvis du mister denne, bortfalder depositum. Nøglen skal afleveres, når du går ud af skolen.



Oprykning

Ved et lærerforsamlingsmøde umiddelbart før sommerferien overvejer lærerne, om skolen skal tilråde en elev at lade sig oprykke i næste klasse, eller om eleven bør rådes til at gå klassen om. Eleven og dennes forældre beslutter derefter selv, om de vil følge skolens råd.

Ordblindhed

Da der ved endelig eksamen kan gives visse dispensationer for ordblinde elever, vil det være en fordel for elever, der har været undersøgt for ordblindhed, og som har været henvist til ordblindeundervisning, at meddele dette til studievejlederen og helst snarest muligt skaffe sig en attest.

Elever, der mener, at de er ordblinde, bør også henvende sig til studievejlederen og oplyse dette. Der kan da eventuelt gives supplerende undervisning.

Papir

Skolen udleverer gratis papir til brug for noter og skriftlige opgaver.

Reeksamination

Enkelte fag afsluttes med mundtlig studentereksamen allerede efter 1. eller 2.g. En elev kan komme i en ubehagelig situation, hvis han/hun ved denne eksamen får en meget lav karakter, fordi denne karakter tæller med ved den endelige studentereksamen.

Der er derfor givet mulighed for, at en elev kan komme til eksamen igen lige efter sommerferien. Betingelsen for en sådan reeksamination er, at eleven i det pågældende fag har en årskarakter på 5 eller derover, og at han/hun til eksamen får 00 eller 03.

Hvis en elev har fået 00 eller 03 i årskarakter i et fag, der afsluttes efter 1. eller 2.g, og klassen ikke kommer til studentereksamen i faget, har eleven ret til at blive eksamineret i faget i august/september.

En elev, der ønsker at blive reeksamineret, skal så hurtigt som muligt, og i alle tilfælde før sommerferien, give skolens kontor meddelelse herom.

Rygning

Rygning er tilladt i centralgarderoben og vestkantinen, men ikke tilladt i østkantinen, klasselokalerne og på gangene.

Skemaændringer

I forbindelse med en lærers sygdom, ekskursioner o.a. kan der ske ændringer i en klasses skema. Meddelelser herom vil blive givet ved opslag på kontorets opslags-tavle lige inden for hovedindgangen.

Statens uddannelsstøtte (S.U.)

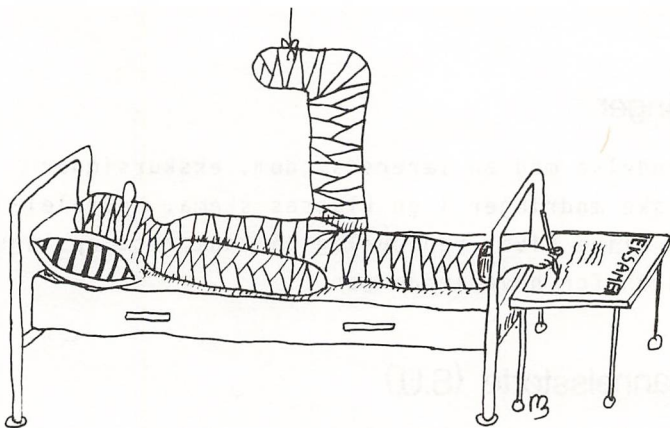
Se afsnittet: "Hjælp til selvhjælp".

Stipendier

Til skolen er der knyttet følgende fonde, der ud-deler stipendier til nuværende og gamle elever: Herning Gymnasiums Stipendiefond (portioner a' 800 og 1600 kr.), Herning Gymnasiums Jubilæumsstipendiefond (kr. 1000), Mu-rermester Bangs legat (800 og 1600 kr.), Købmand Anker Pallesens Studielegat (2000 kr.), Tandlæge Harald Jørgen-sens Skolelegat (2 portioner a' 1200 kr.), Preben Sommers legat (500 kr.), Chr. Eriks legat (50 kr.). De første 5 legater uddes efter ansøgning; ansøgningsfrist 1. juni. Nærmere oplysning ved opslag.

Sygeeksamen

Hvis en elev bliver syg før eller under studentereksamen og føler sig forhindret i at gennemføre eksamen på rimelig måde, skal vedkommende snarest give besked herom til skolens kontor og ansøge om tilladelse til at gå til sygeeksamen. Ansøgningen skrives på en særlig blan-ket, der udleveres på kontoret, og indsendes til Under-visningsministeriet, efter at lægen har attesteret den.



Sygeeksamen omfatter alle de prøver, som eksaminanden på grund af sygdommen ikke har kunnet fuldføre. NB: Hvis en elev på trods af sygdom gennemfører en prøve, kan han/hun ikke gå til sygeeksamen i faget.

Sygemelding

Hvis du på grund af sygdom har måttet forsømme undervisningen, skal du den første skoledag efter forsømmelsen aflevere en sygeseddel på kontoret med angivelse af sygdommens art og varighed. Seddelen skal være underskrevet af en af dine forældre eller din værge. Dog må du selv skrive under, hvis du er fyldt 18 år.



Hvis sygdommen er langvarig, kan skolen tilbyde sygeundervisning, så det er vigtigt, at skolen på et tidligt tidspunkt får besked, hvis det formodes, at et fravær fra skolen bliver af længere varighed.

Terminsprøver

afholdes to gange i 3.g i de fag, der afsluttes med skriftlig prøve til studentereksamen.

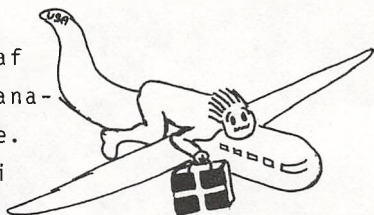
Udlandsrejser

Det har de senere år været almindeligt, at 2.g-klasserne i efterårsferien arrangerer en samlet rejse til udlandet. I mange tilfælde deltager en af klassens lærere i en sådan rejse, men normalt arrangeres rejserne af eleverne og planlægges på elevernes initiativ. Der er mulighed for at få tilladelse til at anvende en eller to skoledage til en udlandsrejse, hvis rejsen har karakter af en ekskursion, således at den har direkte forbindelse med undervisningen i et eller flere fag.



Udvekslingsstudent

Hvert år får skolen besøg af udvekslingsstudenter fra USA, Canada, Australien eller andre lande. De bliver optaget i en familie i Herning eller omegn i et år og følger undervisningen i en klasse (som regel 2.g). Når de har lært nok dansk, deltager de i undervisningen sammen med de andre elever. Husk at snakke dansk med dem! Du har også mulighed for at komme til udlandet et år - bl.a. American Field Service og Rotary sender hvert år danske gymnasieelever til "high schools" og lignende i fjerne lande - spørg efter oplysninger hos din studievejleder.

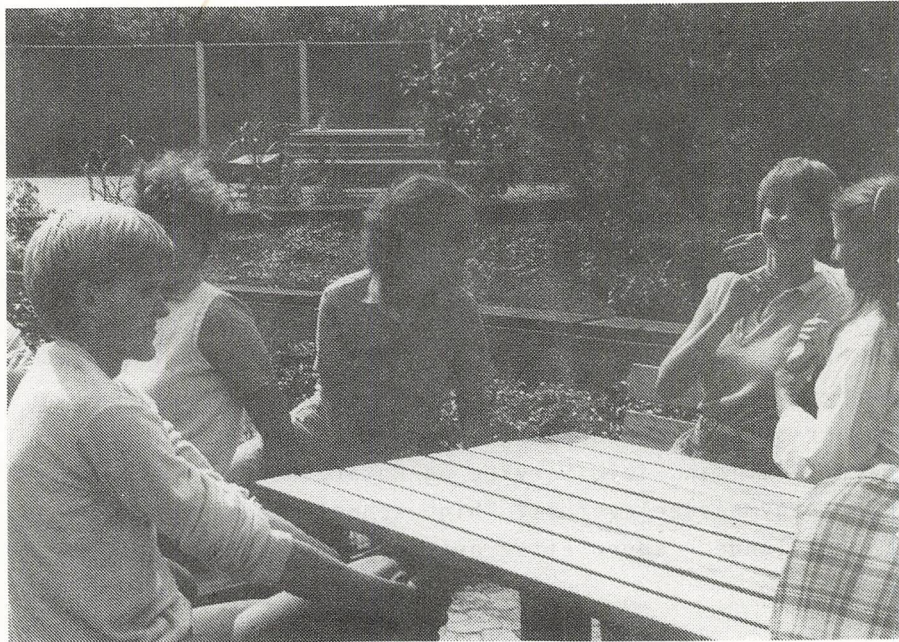


Ungdomsydelse

Se afsnittet: "Hjælp til selvhjælp".

Årsprøver

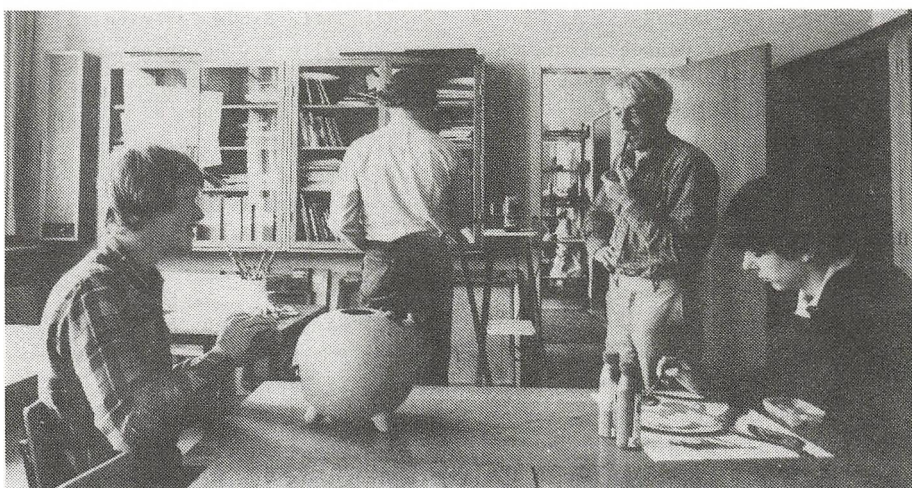
Sidst i maj skal 1. og 2.g til skriftlige årsprøver, de sproglige 1.g'ere skal til prøve i dansk, tysk og engelsk, matematikerne i dansk og matematik. Mundtlige "årsprøver" afholdes i juni, i to eller tre fag (afh. af om klassen skal til studentereksamen eller ej). Klasserne aftaler med de enkelte faglærere, om man vil afholde egentlig årsprøve, repetitionskursus eller eventuelt arrangere en ekskursion.



3.2 i Grønnegården



Konzentration...



Inspiration...

Studentereksamen 1981

3.a

- | | |
|-----------------------------------|--------------------------------|
| 1. Flemming Kjærsgård Andersen, N | 13. Karin Jensen, N |
| 2. Jens Bundesen, N | 14. Pia Hauge Jensen, N |
| 3. Niels Holger Frank, N | 15. Alice Ravn Johansen, N |
| 4. Susanne Graversgaard, N | 16. Anne Mette T. Jørgensen, S |
| 5. Bente Hansen, N | 17. Lisbet Koch, S |
| 6. Else V. Hansen, N | 18. Pia Kortsen, N |
| 7. Jonna E. Henriksen, N | 19. Annette Mariager, N |
| 8. Mette K. Hindbo, N | 20. Heidi Vibeke Nielsen, N |
| 9. Anders Hjørnholm, N | 21. Bente Gaarde Mikkelsen, S |
| 10. Birgit Hylleberg, N | 22. Jan Pedersen, N |
| 11. Ellen B. Jensen, N | 23. Kåre Skjæveland, S |
| 12. Jette Høyer Jensen, N | 24. Bendte Thorsen, S |

3.b

- | | |
|-----------------------------|------------------------------|
| 1. Ingelise Astorp, S | 13. John Kold Knudsen, N |
| 2. Hans Jørgen Buur, N | 14. Helle Foldager Larsen, N |
| 3. Ebbe Hvid Christensen, S | 15. Annette Møller, N |
| 4. Karen A. Dinesen, N | 16. Susanne H. Nielsen, N |
| 5. Bodil Engedal, N | 17. Gitte Brouw Pedersen, N |
| 6. Jennie Tove Hansen, N | 18. Helle Wad Petersen, S |
| 7. Poul Damgaard Hansen, S | 19. Helle Sneibjerg |
| 8. Birgitte S. Jensen, N | 20. Inge Tolstrup, N |
| 9. Hanne Munk Jensen, N | 21. Jesper Vahr, N |
| 10. Kirsten Jensen, N | 22. Lene Ø. Vejvad, N |
| 11. Grethe K. Jespersen, N | 23. Susanne Voxen, N |
| 12. Lisbeth El Jørgensen, S | |

3.c

- | | |
|-----------------------------|-----------------------------|
| 1. Gitte Böckel, N | 13. Birgitte Aaby Nykjær, S |
| 2. Ole M. Christiansen, N | 14. Pia Nørgaard, S |
| 3. Susanne Godskesen, N | 15. Trine Nørgaard, N |
| 4. Jesper Haurum, S | 16. Helle B. Ovesen, S |
| 5. Hanne Thornvig Jensen, N | 17. Dorthe K. Plagborg, N |
| 6. Poul-Mejner Jensen, S | 18. Majbrit M.V. Poulsen, N |

N = nysproglig S = samfundssproglig

7. Vibeke Thåstrup Jensen, N
8. Kirsten Bjørn Jepsen, S
9. Christian Jespersen, N
10. Henning K. Kristensen, S
11. Henning H. Lauridsen, S
12. Marianne Lodberg, N

19. Lene Refshammer, N
20. Berit A. Siggaard, N
21. Liselotte T. Sikjær, S
22. Lone G. Stefansen, N
23. Hanne Søgaard, N
24. Inger Søndergaard, N

3d

1. Preben Christensen, S
2. John Grue, S
3. Annemette Ø. Hansen, N
4. Bente Hansen, S
5. Tina H. Hansen, N
6. Erik Hattens, S
7. Birgit D. Jensen, N
8. Ingrid K.V. Jensen, N
9. Tina Ellegaard Kjeldsen, S
10. Mona Lorenzen, N
11. Birgit Lund, N

12. Susanne Overby Nielsen, N
13. Linda Nygaard, N
14. Helle Kvist Pedersen, N
15. Lisbeth Pedersen, N
16. Mette Lysgaard Pedersen, S
17. Betty E. Rasmussen, N
18. Jette Rasmussen, N
19. Marianne Skov, S
20. Jette E. Sørensen, S
21. Jan Vestersager, S

3.x

1. Elly Andersen, N
2. René Krogh Andersen, F
3. Ulla Blæsbjerg, N
4. Flemming Bondrop, S
5. Lene Bukalo, N
6. Conny Sig Eriksen, N
7. Peter Graversen, F
8. Kay Pia Jensen, S
9. Annette Lyngs, N
10. Helge Madsen, F

11. Marianne K. Madsen, N
12. Helle Meldgaard Nielsen, N
13. Jørgen Nielsen, S
14. Lena E.S. Nielsen, S
15. Kim Hjøllund Olsen, N
16. Henrik Wedel Pedersen, N
17. Keld Poulsen, N
18. Ole Rasmussen, F
19. Birthe E. Sørensen, F
20. Søren Wullum, N

N = nysproglig

S = samfundssproglig

F = matematisk-fysisk gren N = naturfaglig gren S = mat.samf.gren

3.y

1. Finn Andersen, F
2. Carsten Bendixen, S
3. Poul Jacob Daasbjerg, N
4. Kjærulf Egeberg, F
5. Malgorzata Gorzynska, F
6. Jytte Halborg, N
7. Lene Iversen, N
8. Elin K. Jensen, N
9. Helle Hareskov Johansen, N
10. Kjeld Lundager Jørgensen, S
11. Lars Kirkegaard, S
12. Karin N. Kristensen, S
13. Gitte Christel Lodahl, S
14. Mette S. Mathiasen, S
15. Henrik G. Mikkelsen, S
16. Lars Høj Pedersen, S
17. Henning Knak Poulsen, N
18. Allan Sander, S
19. Pia H. Søndergaard, F
20. Niels Thuesen, F
21. Bjørn V. Thygesen, N

3.z

1. Torben Asfeldt, N
2. Flemming G. Becker, N
3. Peter Frost, S
4. Emma Jensen, N
5. Henning Buur Jensen, N
6. Kirsten Linæa Jensen, N
7. Helle Justesen, N
8. Henrik F. Kjærgaard, S
9. Svend Romvig Kristensen, N
10. Henning Løvstad, F
11. Klavs S. Madsen, N
12. Vibeke A. Maul, N
13. Flemming Merrild, S
14. Leif Mogensen, S
15. Anni Overgaard Nielsen, N
16. Dorte Bonnerup Nielsen, S
17. Carsten Munkgaard Pedersen, F
18. Torben Rønnow, F
19. John Schack, F
20. Bente Slot Stampe, N
21. Gitte B. Våben, F

3.u

1. Vivi Haugaard Christensen, N
2. Jeanette M. Dent, N
3. Bodil Frølund, S
4. Ivan Hamborg, S
5. Ulla Brit Hansen, S
6. Birgit S.S. Jensen, N
7. Carsten Hedegaard Jensen, S
8. Frits Jensen, S
9. Hans Hugo Jensen, N
10. Lars Krøyer Jensen, S
11. Ulla Birte Jepsen, F
12. Erik Stagsted Lund, S
13. Henrik Lund, S
14. Inge K. Pedersen, F
15. Lars Bo Petersen, S
16. Karen Inger Sahlholdt, N
17. Helge Skovbjerg, F
18. Berit Lundager Søndergaard, N
19. Karen Thirup, N
20. Poul Thirup, F
21. Peter Weis Thomasen, S
22. Richard G. Thomsen, F
23. Frans Thygesen, F
24. Hanne Grethe Uhrbak, F
25. Jørgen Ø. Vejvad, F

F = matematisk-fysisk gren N = naturfaglig gren S = mat.samf.gren

3.ø

- | | |
|----------------------------|-----------------------------------|
| 1. Bent L. Alminde, F | 12. Ulla Topholm Jensen, N |
| 2. Klaus L. Andersen, N | 13. Jakob Tage Jespersen, F |
| 3. Henrik Brynning, N | 14. Janne B. Lillelund, N |
| 4. Thomas F. Buur, F | 15. Henriette H. Lyhne, N |
| 5. Jette S. Christensen, N | 16. Marianne H. Merring, F |
| 6. Vivian Folming, N | 17. Dorte Mortensen, N |
| 7. Preben Grønæk, F | 18. Nils Blom Salmonsens, F |
| 8. Henrik S. Hansen, N | 19. Flemming T. Samsøe-Schmidt, F |
| 9. Lis Hebsgaard, N | 20. Preben B. Simonsen, F |
| 10. Per Henriksen, F | 21. Tove Skov Stenum, F |
| 11. Helle K. Iversen, N | |

F = matematisk-fysisk gren N = naturfaglig gren S = mat.samf.gren

Personalia

Afgang pr. 31. juli 1981:

Timelærer, stud.mag. Niels Ebbesen Bay

Adjunkt, cand.mag. Lis Overgaard

Timelærer, adjunkt, cand.mag. Birthe Keller Sørensen

Tilgang pr. 1. august 1981:

Årsvikar, adjunkt, cand.mag. Stig Krarup Dinsen

Timelærer, adjunkt, cand.mag. Bente Annette K. Højlund

Timelærer, adjunkt, cand.mag. Karen Marie Dybro Sanden

Vikarer:

Cand.mag. Bent Bækgaard Mortensen 1.8.81 - 30.9.81

Cand.mag. Grethe Dahlstrøm Madsen, pr. 1.10.81

begge i ledige timer efter studielektor A. Mandøes død

Cand.mag. Søren Toftgaard Poulsen 30.10.81 - 22.12.81

Cand.mag. Lilian Kamstrup Christensen 30.10.81 - 31.1.82

Cand.mag. Anne Løhr Schambye 6.1.82 - 31.1.82

alle tre under adjunkt, cand.mag. H.J. Bodholdt Thomsens sygdom

Adjunkt, cand.mag. Peter Aurø har fået bevilget orlov uden løn 1.8.1981 - 31.7.1982.

Lærerkandidater 1981-82:

Efterårssemester 1981.

Aage Christiansen, tysk

Rigmor Andersen, geografi

Allan Vendelbo, geografi

Oktober 1981 - marts 1982.

Jørgen Fønss Nielsen, engelsk, dansk

Christen Andersen Stræde, fysik, matematik

Marianne Østergaard Petersen, dansk, historie

Forårssemester 1982.

Torben Lund, kemi, fysik

Torben Munch Christensen, samfundsfag, russisk

Birthe Pedersen, engelsk, dansk

Skolens medarbejdere 1981/82



rk
E. Dreyer Jørgensen
rektor
Spinkebjerg 16
Gjellerup
tlf. 11 86 13
tysk



Ød
Ruth Ødgaard
sekretær
Bellmansvej 7
Lind
tlf. 12 77 62



F1
Rita Fløe Møller
sekretær
Grove
Sunds
tlf. 14 32 59



Ja
Connie Jakobsen
sekretær
Griegsvej 22
Lind
tlf. 12 56 96



Inger L.N. Rasmussen
kontorelev
Skovbrynet 11
6900 Skjern
tlf. 35 29 33



Doris T. Pedersen
biblioteksassistent
Frijsenborgvej 15
tlf. 26 73 04



Preben Salomonsen
pedel
Herning Gymnasium
tlf. 22 17 05



Inger Jensen
kantineleder
Glentevej 52
tlf. 12 49 23



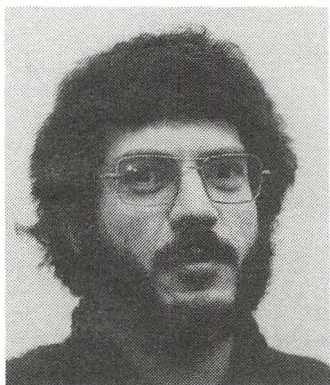
Gerda Axelsen
kantinemedhjælper
Grundtvigsvej 20
tlf. 12 36 61



Ruth Ask
kantinemedhjælper
Vivaldisvej 14
tlf. 12 38 08



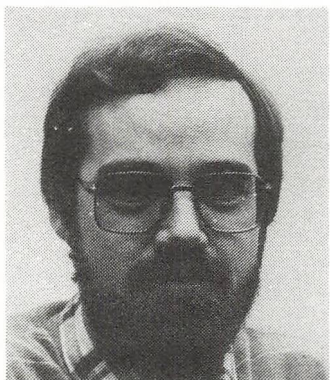
A1
Anne Albinus
adjunkt
Solvænget 18
tlf. 12 94 60
fransk



TA
Thorkil Axelsen
adjunkt
Revlingens Kvarter 50
tlf. 22 48 69
samfundsfag, fransk



Bi
Bente Bisgaard
adjunkt
Offenbachsvej 7
tlf. 12 92 24
fransk



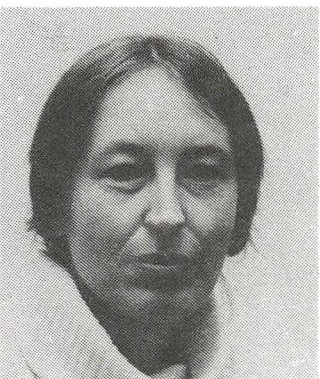
Bø
Erik Bøegh
adjunkt
Thit Jensensvej 42
7430 Ikast
tlf. 15 50 23
dansk, latin, oldt.



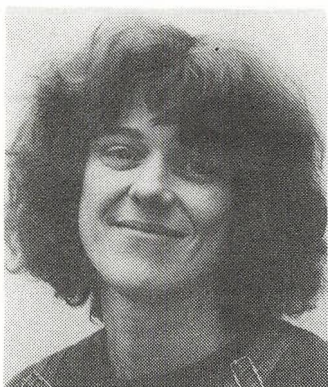
C
Kamma Christensen
lektor
Schubertsvej 11
tlf. 12 66 50
dansk, tysk



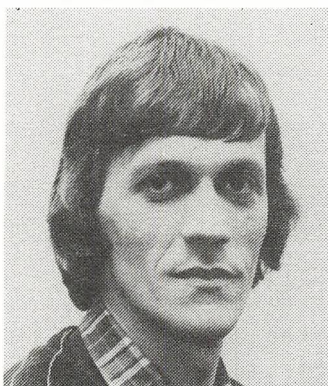
Ch
V.A. Christensen
lektor
Herregårdsparken 3
tlf. 22 32 56
historie, engelsk, oldt.



KC
K.E. Christoffersen
adjunkt
Anemonevej 10
tlf. 22 19 41
fransk, russisk



Co
Kirsten Colstrup
adjunkt
Jagtvej 52
Hammerum
tlf. 11 69 65
fransk, musik



SD
Stig Dinsen
adjunkt
Trillegårdsvej 7
8210 Arhus V
tlf. 06 - 15 35 93
engelsk, fransk



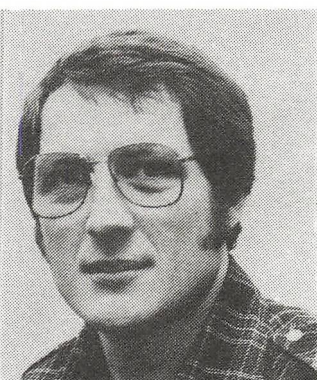
En
Kirsten Engsnap
lektor
Engkrogen 25
tlf. 12 39 18
fransk



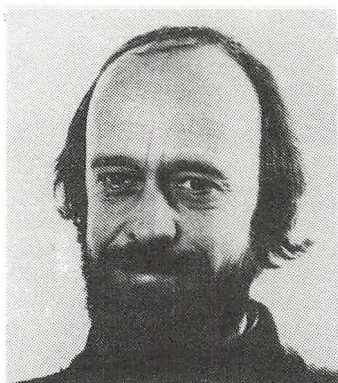
E
S.C. Engsnap
lektor
Engkrogen 25
tlf. 12 39 18
dansk, religion, oldt.



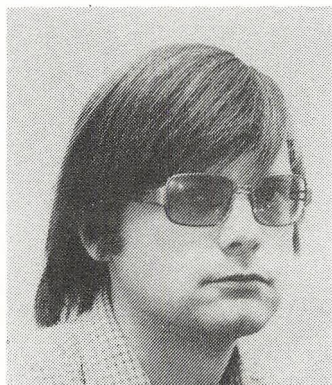
F
Niels Fiil
lektor, studievejl.
A.P. Møllersvej 12
tlf. 22 13 40
matematik, kemi



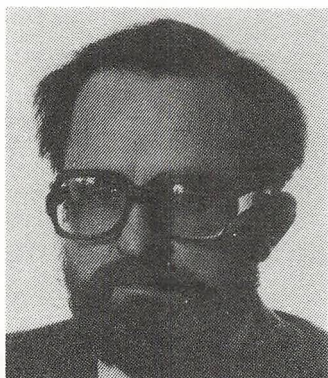
EF
Erik Fjølner
adjunkt
Tjaikofskisvej 14
tlf. 22 50 06
samfundsfag, geografi



K1
Henrik Klintholm Hansen
timelærer, korleder
Fynsgade 4
tlf. 22 00 48
musik



JH
John Hansen
adjunkt
Alholmvej 137
tlf. 26 79 05
kemi, biologi



He
Georg Hermann
adjunkt
Linåvænget 78
7451 Sunds
tlf. 14 22 24
fysik, matematik



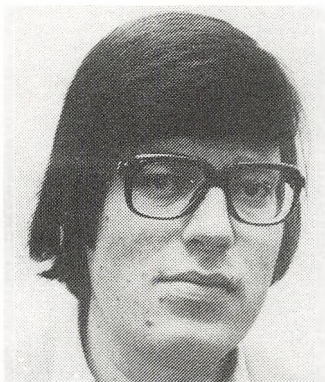
Ho
J. Hostrup
lektor
Schumannsvej 9
tlf. 12 70 53
engelsk, tysk



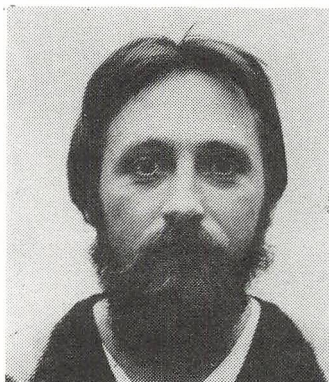
AH
Annette Koldkjær Højlund
Karensmindevej 31
8260 Viby J.
tlf. 06 - 29 06 88
dramaturgi



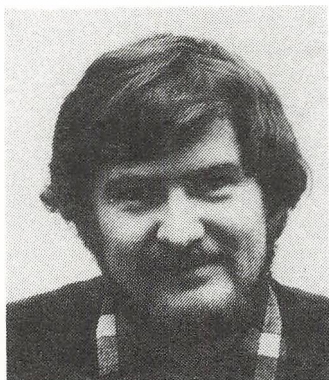
Je
Frede Jensen
lektor
H.C. Ørstedesvej 101^I
tlf. 12 96 16
historie, dansk



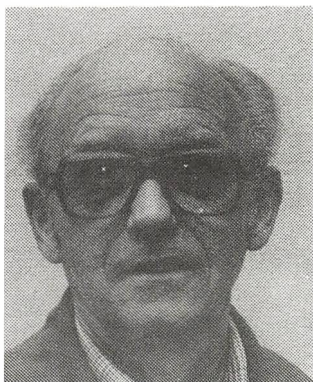
Ki
Poul Kildsgaard
studielektor, studievej1.
Th. Nielsensgade 53
tlf. 12 52 85
samfundsfag, historie



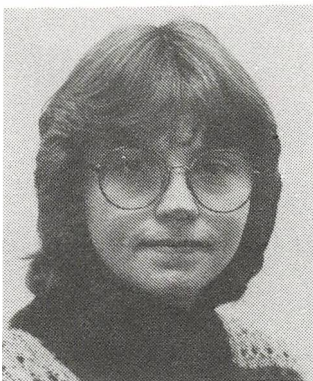
VJ
Sten Visti Jensen
adjunkt
Østre Kirkevej 38^{III}
tlf. 22 21 42
dansk, oldtidsk.



PJ
Preben Jonassen
adjunkt
Solvænget 18
tlf. 12 94 60
matematik



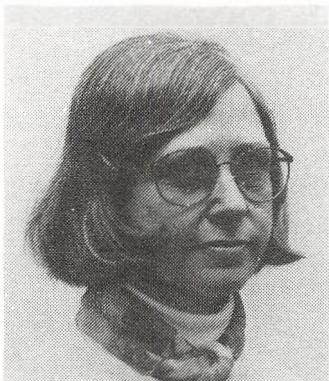
Hv
Kr. Hvid Jørgensen
timelærer
Birk
tlf. 11 68 51
gymnastik



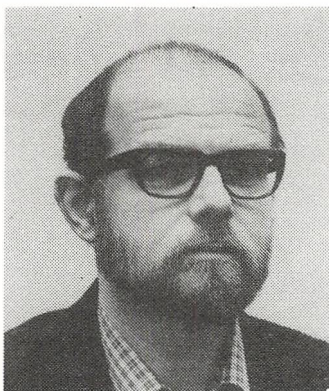
AK
Alice Kramer
adjunkt
Kikkenborgvej 23
tlf. 22 48 54
matematik, fysik



Kr
Birgit Krægøth
timelærer
Kloster, Holmsland
Ringkøbing
tlf. 33 73 97
gymnastik



Mo
E. Mose Larsen
lektor
Mindegade 17B
tlf. 12 28 35
dansk



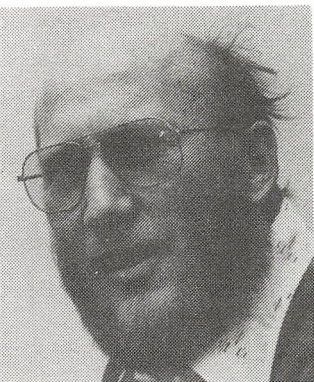
Le
P. Lenler-Eriksen
adjunkt
Agårdsvej 31
Vildbjerg
tlf. 13 19 95
biologi



FM
Finn Madsen
adjunkt, boginsp.
Toftager 2
Tjørring
tlf. 26 83 27
kemi, fysik



DM
Grethe Dahlstrøm Madsen
adjunkt
Grønningen 5 st.tv.
7200 Grindsted
tlf. 05 - 32 18 83
latin



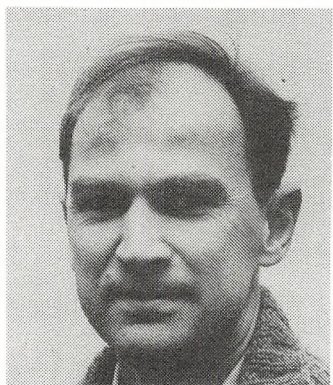
Mk
Per Mark
studielektor
Krogsgårdsvej 15, Hvam
8620 Kjellerup
tlf. 06 - 66 75 48
matematik



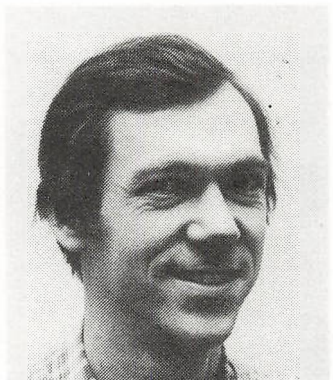
M1
J.E. Maul
lektor
A.P. Møllersvej 2
tlf. 12 09 38
kemi, fysik



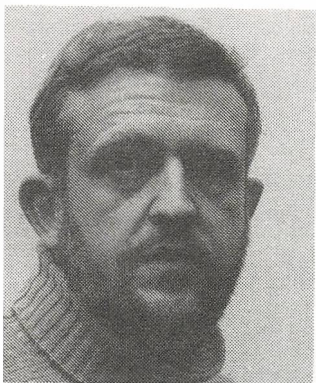
BM
Bent Mertner
lektor, adm.insp.
Leharsvej 1
tlf. 12 74 07
fysik, kemi



N
Henning Nielsen
adjunkt
Bjørsløvvej 4
Kibæk
tlf. 19 16 07
biologi



Li
N.P. Linde Nielsen
adjunkt, studievej1.
Danasvej 34
tlf. 12 85 22
geografi



SN
Søren Nissen
adjunkt
Brændgårdsvej 61^I
tysk, dramaturgi, oldt.



JN
Jonna Nærø
adjunkt
Skovløbervej 1
8600 Silkeborg
tlf. 06 - 82 24 26
dansk



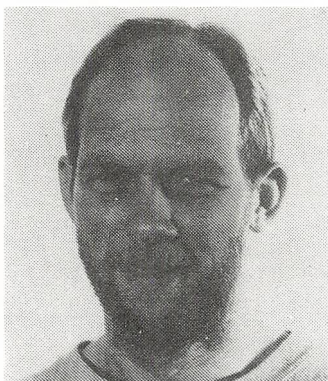
Ve
B. Vestergaard Olesen
lektor, skema^lægger
Laubsvej 15
tlf. 12 29 97
matematik



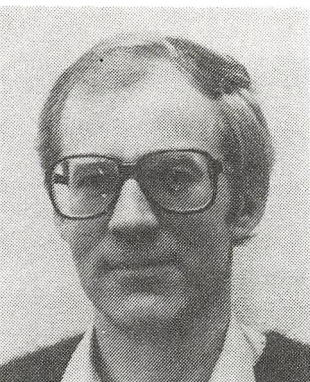
A0
Anne Overgaard
adjunkt
Holmparken 3^I dør 3
tlf. 22 50 85
engelsk, gymnastik



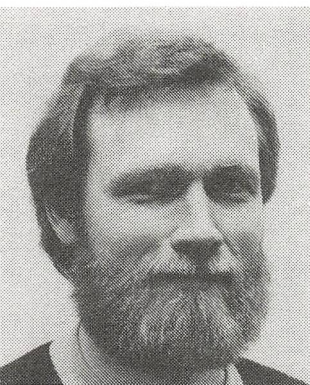
BP
Bjørn Pedersen
adjunkt
Brombærhaven 38
8250 Lystrup
tlf. 06 - 22 35 16
engelsk, fransk



Kj
Jens Kjærby Rasmussen
adjunkt
Rønnealle 114
7451 Sunds
tlf. 14 23 04
biologi, gymnastik



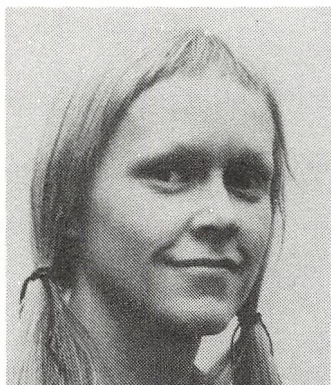
Ra
Jørgen Rasmussen
adjunkt
Straussvej 19
tlf. 22 31 47
tysk, gymnastik



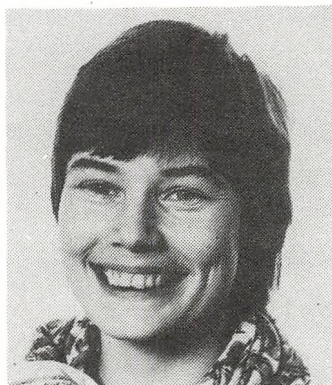
Rd
Poul Børge Rosendahl
adjunkt
Erik Menvedsvej 22
8800 Viborg
tlf. 06 - 61 35 42
engelsk, tysk



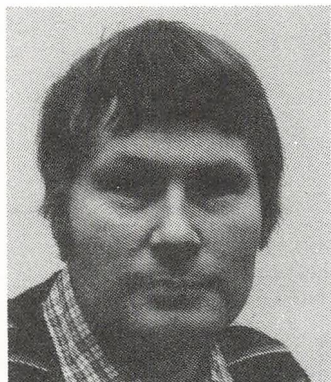
Ro
Finn Rosgaard
adjunkt, studievejl.,
bibl., indv.inspektor
N.W. Gadesvej 9
tlf. 22 28 03
historie, engelsk



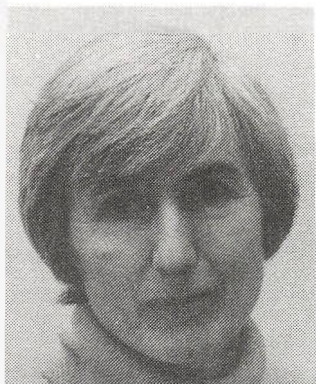
Sa
Karen Marie Sanden
adjunkt
Rosengade 23^{II} th.
8000 Århus C
formning



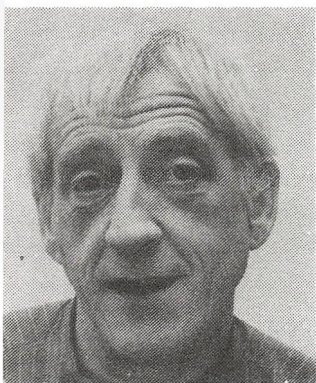
Sc
Birgit E. Schaarup
adjunkt
Händelsvej 9
tlf. 22 07 29
dansk, historie



OS
Ordin Skjæveland
studielektor
Børglumvej 32
tlf. 26 74 53
historie, engelsk



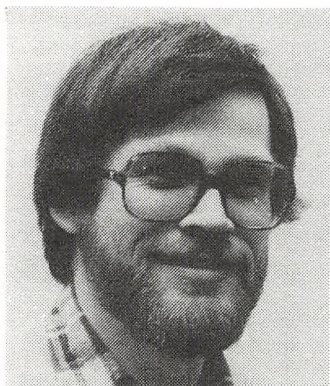
BS
Beate Skou
timelærer
Ørre
tlf. 13 60 94
formning



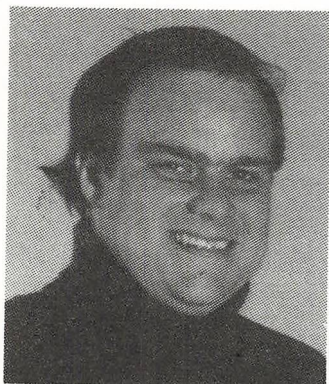
Sk
Knud E. Skou
timelærer
Ørre
tlf. 13 60 94
formning



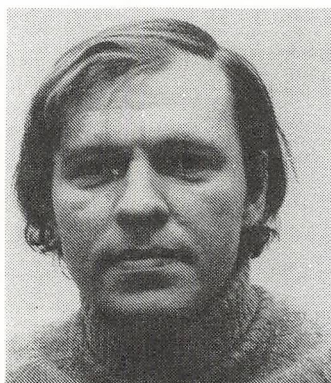
St
Erik Stabell
lektor
Børglumvej 64
tlf. 26 88 46
fysik, matematik



AS
Anders Sørensen
adjunkt
Serup Tinghøjvej 9
8632 Lemming
tlf. 06 - 85 53 85
dansk, religion



Sø
Ole Skovgaard Sørensen
adjunkt
Holmparken 5^{III} dør 3
matematik, fysik



T
Hans Jørgen B. Thomsen
adjunkt
Spøttrupvej 30
tlf. 26 83 31
historie, religion



Th
Niels H. Thormann
adjunkt, studievej.
"Tre Ege"
Nr. Kollund
tlf. 12 95 38
samfundsfag, historie



VP
T. Vang-Pedersen
adjunkt
Blomstervej 7
Skelhøje
8800 Viborg
tlf. 06 - 66 14 95
geografi



EV
Eva Veibæk
adjunkt
Anholtsgade 16^{st.tv.}
8000 Århus C
tlf. 06 - 15 44 32
dansk, engelsk

Ferieplan 1982-83

Sommerferie: 19. juni-4.august
Efterårsferie: 16.-24.oktober
Juleferie: 23.december-3.januar
Vinterferie: 12.-20.februar
Påskeferie: 26.marts-4.april
Bededag: 29.april
Kr. himmelfart: 12.maj
Pinseferie: 21.-23.maj
Grundlovsdag: 5.juni
Sommerferie: 18.juni

Ringetider:

1.time 8.00- 8.45
2.time 8.55 - 9.40
3.time 9.50 -10.35
4.time 10.45 -11.30
5.time 11.55 -12.40
6.time 12.50 -13.35
7.time 13.45 -14.30
8.time 14.40 -15.25
9.time 15.35 -16.20