



Danskernes Historie Online

Danske Slægtsforskeres Bibliotek

Dette værk er downloadet fra Danskernes Historie Online

Danskernes Historie Online er Danmarks største digitaliseringsprojekt af litteratur inden for emner som personalhistorie, lokalhistorie og slægtsforskning. Biblioteket hører under den almennyttige forening Danske Slægtsforskere. Vi bevarer vores fælles kulturarv, digitaliserer den og stiller den til rådighed for alle interesserede.

Støt Danskernes Historie Online - Bliv sponsor

Som sponsor i biblioteket opnår du en række fordele. Læs mere om fordele og sponsorat her: <https://slaegtsbibliotek.dk/sponsorat>

Ophavsret

Biblioteket indeholder værker både med og uden ophavsret. For værker, som er omfattet af ophavsret, må PDF-filen kun benyttes til personligt brug.

Links

Slægtsforskeres Bibliotek: <https://slaegtsbibliotek.dk>

Danske Slægtsforskere: <https://slaegt.dk>

HERNING

Introduktion 1981

Herning Gymnasium

DANMARKS
PÆDAGOGISKE
FORBUND

Administration

Kontortid: Skoledage fra 8–14.

Rektor træffes bedst 10.45–11.30.

Skolens sekretærer: Ruth Ødgaard

Rita Fløe Møller

Connie Jakobsen

Inspektion

Peter Aurø: ordensregler, fritagelse for undervisning, nøgler

Finn Madsen: udlevering af bøger

Bent Mertner: skemaændringer, eksamenstilrettelæggelse

Studievejledere

Niels Fiil: 1y, 1z, 1u, 2y, 3y

Poul Kildsgaard Jensen: 2c, 2u, 2z, 3b, 3u, 3z

N. P. Linde Nielsen: 1a, 1b, 2ø, 3x

Finn Rosgaard: 1ø, 2b, 2t, 3a, 3t, 3ø

N. H. Thormann: 1c, 1x, 2a, 2x, 3c

Telefoner

Kontor: (07) 22 10 66

Lærerværelset: (07) 12 05 37

Elevtelefon: (07) 12 83 43

Studievejlederne: (07) 22 49 77

Adresse

H. P. Hansensvej

7400 Herning

Velkommen!

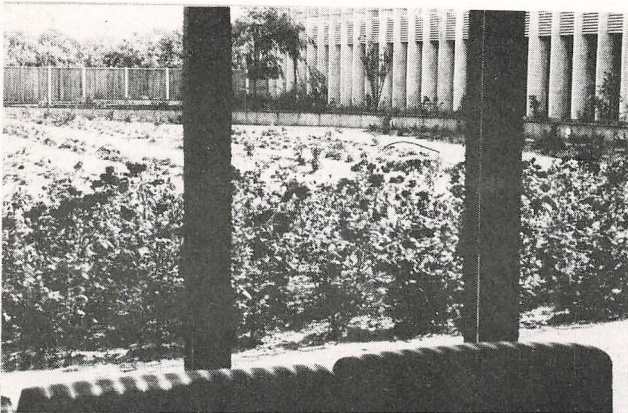
Med dette lille hæfte vil Herning Gymnasium byde alle nyoptagne elever velkomne til de kommende års samarbejde, som vi håber må blive frugtbart for alle parter.

Det kan være vanskeligt nok at flytte over i en ny institution med mange nye berøringsflader: nye ansigter, nye fag, nye krav, nye organisationsformer, og over for det ukendte står man ofte ængstelig.

Men på mange måder forsøger vi at gøre overgangen lempelig; dette vil I meget hurtigt erfare i løbet af de første dage og allerede få fornemmelsen af ved at studere de følgende sider. Jeg vil derfor tro, at I kan lade ængstelsen fare og i stedet for møde op med blot og bar spændt forventning; jeg skulle mene, at lærerne er omtrent lige så spændte som I på at se, hvordan samarbejdet med de nye vil forløbe.

Belærte af erfaringerne er vi optimister, og jeg byder derfor også den nye årgang hjerteligt velkommen.

E. Bruun-Jørgensen



Vi vil gerne på elevernes vegne byde jer velkommen på Herning Gymnasium.

Vi håber, I vil finde jer til rette i de nye omgivelser.

Det bliver sikkert en stor omvæltning for jer, da der er en masse nye ting på skolen som f.eks. nye kammerater, lærere, foreninger og organisationer samt undervisningen.

Undervisningen kan godt være lidt svær at vænne sig til, da den er meget teoretisk og faglig, og kontakten med lærerne ikke er helt så personlig som i folkeskolen.

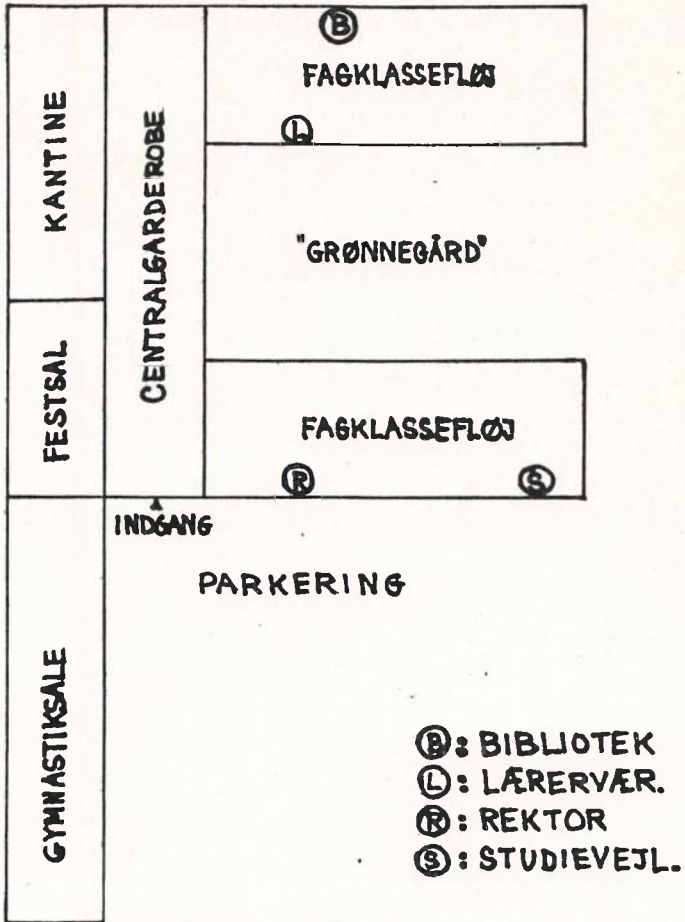
Til gengæld vil I meget hurtigt lære jeres nye kammerater at kende, og på hytteturen, som vil blive arrangeret i 2. skoleuge, er der store muligheder for at skabe et godt klasesammenhold, som er meget vigtigt. Der er også muligheder for at lære elever fra andre klasser at kende ved ÆB-festerne og ved at deltage aktivt i de ting, som foregår på skolen f.eks. i EM (elevrådet) og de andre elevforeninger, du kan læse om længere omme i hæftet. Vi glæder os til at se jer på Herning Gymnasium.

Troels Niemann
Mette Christiansen
Karsten Mortensen
Lene Bak



Indholdsfortegnelse

Rektors velkomst	1
EM's velkomst	2
Indholdsfortegnelse	3
Plan over gymnasiet	4
Skolen	5
Første skoledag/hytteophold	6
Skolens medarbejdere	7
Tilgang af medarbejdere	18
Pædagogikumskandidater	18
Mindeord	19
Studenter	22
Praktiske oplysninger	24
Eksamen, oprykning og mødepligt	30
Studievejlederne	31
Samarbejdsformer	32
Tværfaglige aktiviteter	37
Elevorganisationer	40



PLAN OVER GYMNASIET

Skolen

Når du kommer ind ad hovedindgangen, ser du et stort rum foran dig med mange skabe, borde og stole. Det er centralgarderoben. I venstre side af centralgarderoben fører døre ind i festsalen og - længere henne - ind til kantinen.

Selve undervisningen foregår i de to fløje mod syd. Skolen er udstyret med faglokaler, d.v.s. at undervisningen i matematik foregår i ét lokale, i dansk i et andet, o.s.v.

I den undervisningsfløj, der ligger nærmest hovedindgangen, finder du rektors kontor - sammen med administrationskontorerne - og længere henne i samme fløj holder studievejlederne til.

I den østlige fløj findes, foruden klasseværelserne, lærerværelset og biblioteket. Under denne fløj er cykelkælderen.



Første skoledag

Den første skoledag, mandag den 10. august 1981, har skolen et særligt program. Alle nye elever møder kl. 8,30, og dagen forløber efter følgende plan:

8,00: Lærermøde for 1.g's klasselærere.

Øvrige lærere incl. nye lærere og lærerkandidater er velkomne.

8,30: Nye elever møder i festsalen.

9,00: Eleverne går klassevis med deres klasselærer til et faglokale, hvor de får timeplan og skolebøger udleveret. (Der er tale om mange bøger, så medbring venligst store mapper e.l.) Derefter byder skolen på kakaomælk og rundstykker i kantinen, og der bliver lejlighed til at se sig om på skolen.

9,30: Lærermøde for 2.g's og 3.g's klasselærere.

10,00: "Gamle" elever møder i festsalen. Derefter skemaskrivning og bogudlevering i særlige faglokaler.

11,45: Busafgang.

11,30: Lærermøde.

Hytteophold

Som led i introduktionsperioden kommer alle nye elever klassevis på to dages hytteophold i anden skoleuge. Nærmere meddelelser herom gives i løbet af de første skoledage. Eleverne må selv betale kostudgifter.

Skolens medarbejdere 1980/81



rk
E. Dreyer Jørgensen
rektor
Spinkebjerg 16
Gjellerup
tlf. 11 86 13
tysk

Ød
Ruth Ødgaard
sekretær
Bellmansvej 7
Lind
tlf. 12 77 62



F1
Rita Fløe Møller
sekretær
Grove
Sunds
tlf. 14 32 59

Ja
Connie Jakobsen
sekretær
Griegsvej 22
Lind
tlf. 12 56 96



Inger L.N. Rasmussen
kontorelev
Kirsebærmosen 1
Haunstrup
tlf. 16 80 25

Doris T. Pedersen
biblioteksassistent
Frijsenborgvej 15
tlf. 26 73 04





Flemming Hansen
pedel
Herning Gymnasium

Inger Jensen
kantineleder
Glentevej 52
tlf. 12 49 23



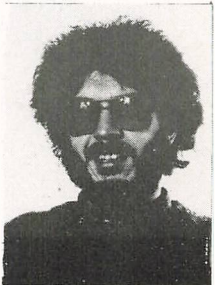
Gerda Axelsen
kantinemedhjælper
Grundtvigsvej 20
tlf. 12 36 61

Ruth Ask
kantinemedhjælper
Vivaldisvej 14
tlf. 12 38 08



A1
Anne Albinus
adjunkt
Solvænget 18
tlf. 12 94 60
fransk

TA
Thorkil Axelsen
adjunkt
Revlingens Kvarter 50
tlf. 22 48 69
samfundsfag, fransk





Au
 Peter Aurø
 adjunkt, indv.insp.
 Nygårdsparken 6
 Gjellerup
 tlf. 11 80 45
 engelsk, fransk

NB
 Niels E.Bay
 timelærer
 Remmevej 15
 7430 Ikast
 tlf. 15 56 36
 musik



Bi
 Bente Bisgaard
 adjunkt
 Offenbachsvej 7
 tlf. 12 92 24
 fransk

Bø
 Erik Bøegh
 adjunkt
 Thit Jensensvej 42
 7430 Ikast
 tlf. 15 50 23
 dansk, latin, oldtidsk.



C
 Kamma Christensen
 lektor
 Schubertsvej 11
 tlf. 12 66 50
 dansk, tysk

Ch
 V.Å. Christensen 37.th.
 Herregårdsparken 37.th.
 tlf. 22 32 56
 historie, engelsk, oldt.





KC
K.E. Christoffersen
adjunkt
Anemonevej 10
tlf. 22 19 41
fransk, russisk

Co
Kirsten Colstrup
adjunkt
Jagtvej 52
Hammerum
tlf. 11 69 65
fransk, musik



En
Kirsten Engsnap
lektor
Engkrogen 25
tlf. 12 39 18
fransk

E
S.C. Engsnap
lektor
Engkrogen 25
tlf. 12 39 18
dansk, religion, oldt.



F
Niels Fiil
lektor, studievejl.
A.P. Møllersvej 12
tlf. 22 13 40
matematik, kemi

EF
Erik Fjølner
adjunkt
Tjaikofskisvej 14
7400 Herning
tlf. 22 50 06
samfundsfag, geografi





Kl
Henrik Klintholm Hansen
timelærer, korleder
Stensbyvej 47, Stensby
4773 Stensved
tlf. 03 - 78 68 44
musik

JH
John Hansen
adjunkt
Alholmvej 137
tlf. 26 79 05
kemi, biologi



He
Georg Hermann
adjunkt
Linåvænget 78
7451 Sunds
tlf. 14 22 24
fysik, matematik

Ho
J. Hostrup
lektor
Schumannsvej 9
tlf. 12 70 53
engelsk, tysk



Je
Frede Jensen
lektor
H.C. Ørstedesvej 101^I
tlf. 12 96 16
historie, dansk



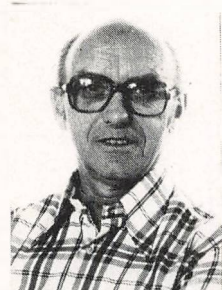
Ki
Poul Kildsgaard
adjunkt, studievejl.
Th. Nielsengade 53
tlf. 12 52 85
samfundsfag, historie





VJ
Sten Visti Jensen
adjunkt
Thyrasvej 40, 2.tv.
dansk, oldtidsk.

PJ
Preben Jonassen
adjunkt
Solvænget 18
tlf. 12 94 60
matematik



Hv
Kr. Hvid Jørgensen
timelærer
Birk
tlf. 11 68 51
gymnastik

AK
Alice Kramer
adjunkt
Kikkenborgvej 23
tlf. 22 48 54
matematik, fysik



Kr
Birgit Krægpøth
timelærer
Kloster, Holmsland
Ringkøbing
tlf. 33 73 97
gymnastik

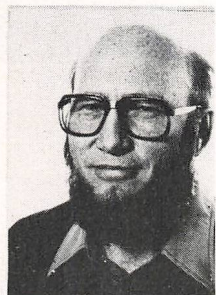
Mo
E. Mose Larsen
lektor
Mindegade 17B
tlf. 12 28 35
dansk





Le
P. Lenler-Eriksen
adjunkt
Ågårdsvvej 31
Vildbjerg
tlf. 13 19 95
biologi

FM
Finn Madsen
adjunkt, boginsp.
Toftager 2
Tjørring
tlf. 26 83 27
kemi, fysik



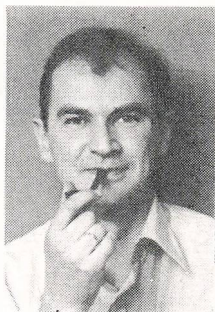
Mk
Per Mark
studielektor
Krogsgårdsvej 15, Hvam
8620 Kjellerup
tlf. 06 - 66 75 48
matematik

Ml
J.E. Maul
lektor
A.P. Møllersvej 2
tlf. 12 09 38
kemi, fysik



BM
Bent Mertner
lektor, adm.insp.
Leharsvej 1
tlf. 12 74 07
fysik, kemi

N
Henning Nielsen
adjunkt
Bjørnslevvej 4
Kibæk
tlf. 19 16 07
biologi





Li
N.P. Linde Nielsen
adjunkt, studievejl.
Danasvej 34
tlf. 12 85 22
geografi

SN
Søren Nissen
adjunkt
Brændgårdsvej 61^I
tysk, dramaturgi, oldtidsk.



JN
Jonna Nærø
adjunkt
Skovhuset
Frausing
Kjellerup
tlf. 06 - 88 63 70
dansk

Ve
B. Vestergaard Olesen
adjunkt, skemalægger
Laubsvej 15
tlf. 12 29 97
matematik



AO
Anne Overgaard
adjunkt
Holmparken 3^I dør 3
tlf. 22 50 85
engelsk, gymn.

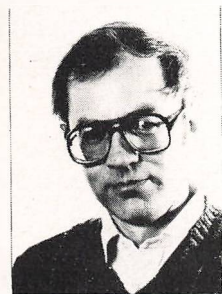
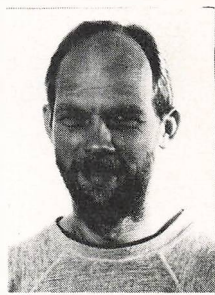
LO
Lis Overgaard
adjunkt
Holmparken 5^{III} dør 3
tlf. 22 50 95
engelsk, gymn.





BP
 Bjørn Pedersen
 adjunkt
 Bülowsgade 5
 8000 Århus C
 tlf. 06 - 13 95 14
 engelsk, fransk

Kj
 Jens Kjørby Rasmussen
 adjunkt
 Rønnealle 114
 7451 Sunds
 tlf. 14 23 04
 biologi, gymnastik



Ra
 Jørgen Rasmussen
 adjunkt
 Straussvej 19
 tlf. 22 31 47
 tysk, gymnastik

Rd
 Poul Børge Rosendahl
 adjunkt
 Ålborgvej 1A
 8800 Viborg
 tlf. 06 - 61 35 42
 engelsk, tysk



Ro
 Finn Rosgaard
 adjunkt, studievej1, bibl.
 N.W. Gadesvej 9
 tlf. 22 28 03
 historie, engelsk

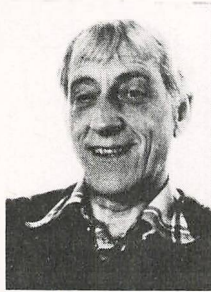
Sc
 Birgit E. Schaarup
 adjunkt
 Irisvej 15
 tlf. 12 06 17
 dansk, historie





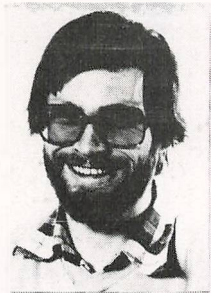
OS
Ordin Skjæveland
studielektor
Børglumvej 32
tlf. 26 74 53
historie, engelsk

BS
Beate Skou
timelærer
Ørre
tlf. 13 60 94
formning



Sk
Knud E. Skou
timelærer
Ørre
tlf. 13 60 94
formning

St
Erik Stabell
lektor
Børglumvej 64
tlf. 26 88 46
fysik, matematik



AS
Anders Sørensen
adjunkt
Serup Tinghøjvej 9
8632 Lemming
06 - 85 53 85
dansk, religion

KS
Birthe Keller Sørensen
adjunkt
Lavendelvej 10
tlf. 12 44 00 (lok. 246)
dansk, fransk





Sø
Ole Skovgaard Sørensen
adjunkt
Vester Alle 18
8362 Hørning
tlf. 06 - 92 15 75
matematik - fysik



Th
Niels H. Thormann
adjunkt, studievejl.
"Tre Ege"
Nr. Kollund
tlf. 12 95 38
samfundsfag, historie



EV
Eva Veibæk
adjunkt
Kastanie Alle 7
8230 Aabyhøj
tlf. 06 - 15 44 32
dansk, engelsk



T
Hans Jørgen B. Thomsen
adjunkt
Spøttrupvej 30
tlf. 26 83 31
historie, religion



VP
T. Vang-Pedersen
adjunkt
Blomstervej 7
Skelhøje
8800 Viborg
tlf. 06 - 66 14 95
geografi

Overenskomstansatte pr. 1.8.1980:

Cand.mag. Thorkil Bechmann Axelsen
 Timelærer, cand.mag. Kirsten Mulvad Colstrup
 Cand.scient. John Hansen
 Cand.scient. Alice Kramer
 Cand.mag. Anne Overgaard
 Cand.mag. Lis Overgaard
 Timelærer, cand.mag. Birgit Elisabeth Schaarup

Ansæt som timelærer pr. 1.8.1980:

Stud.mag. Niels Ebbesen Bay
 Adj., cand.mag. Chr. B.M. Jensen
 Adj., cand.mag. Birthe Keller Sørensen

Vikarer:

Cand.scient. Steen Gregersen Hansen 1.8. - 12.10.1980
 under adjunkt John Hansens indkaldelse til værnepligtstj.
 Cand.mag. Jette Caspersen Thybjerg nov. 80 - febr. 81
 under adjunkt Birthe Keller Sørensens barselsorlov

 Pens. studielektor, cand.mag. E. Merrild under adj. Søren
 Nissens sygdom i efteråret 1980 samt før og efter stu-
 dielektor A. Mandøes død den 31. marts 1981.
 Cand.mag. Kim Vilstrup fra 6. april 1981 i lektor Mandøes
 timer i la og lc.

LÆRERKANDIDATER 1980-81.Efterårssemester 1980.

Niels Glud, matematik, fysik.
 Jørgen Schwensen, samfundsfag.
 Christian Hjorth Hansen, historie.
 Kirsten Gosvig, dansk, fransk.
 Annette Weiz Knudsen, tysk, russisk.

Forårssemester 1981.

Ole Husted Graversen, fysik, matematik.
 Ernst Møller, historie.
 Jens Rasmussen, engelsk.
 Birthe Rosenfeldt, dansk, dramatik.
 Karen Dybro Sanden, historie, formning.
 Anne Marie Schiær, dansk, religion.
 Lars Sigvardsen, biologi.

MINDEORDAllan Birger Sjødal

I en alder af 71 år er tidligere lektor ved Herning Gymnasium Allan Birger Sjødal død juleaften 1980 på Centralsygehuset i Herning, et hjertestop satte punktum for et usædvanlig virksomt liv.

Sjødal var født i København, tog mellemskoleeksamen i De forenede Kirkeskoler 1925, studentereksamen på Østre Borgerdydskole 1928, blev cand.mag. i naturhistorie og geografi med kemi som bifag i 1934, var herefter soldat i Haderslev og blev i 1935 timelærer ved Hjørring Gymnasium, hvorfra han i 1937 kom til Herning Gymnasium, der blev hans principale arbejdsplads i 40 år.

Foruden undervisningen i sine fag påtog han sig ved sin ansættelse hele skolens sangundervisning, som han fik bragt ud af et dødvande ved sin evne til at engagere og begejstre eleverne også udenfor sit egentlige fagområde, hvor han præsterede det helt fremragende. Eleverne elskede og respekterede ham. Hans faste, men alligevel kammeratlige facon tiltalte dem. - Hans ekskursjoner var forbilledlige. Hans evne til at aktualisere og konkretisere undervisningen gjorde selv vanskelige emner nærværende for eleverne.

Sjødal var også i en årrække aktiv ved den årlige skoleforestilling, dels som instruktør, dels som revyforfatter, dels som scenograf, hvor hans talent for maling gav smukke resultater. - Han arbejdede både aften og nat, når det brændte på, uden bekymring om 11-timers reglen og overtimebetaling.

Han blev også inddraget i undervisning uden for gymnasiet - dels på Herning Handelsskole - dels på Lærershøjskolens provinslærerkurser i det midt- og vestjyske område, hvor man også værdsatte hans dygtighed.

Hans glæde ved sang og musik bragte ham ind i Herning Korforening, hvor han en årrække var en skattet dirigent, ligesom han sammen med 3 kolleger, der også var gamle studentersangere, dannede Hindborg-kvartetten, som blev meget populær. Han var en af initiativtagerne til oprettelsen af Herning Musikforening.

I mange år instruerede han dilettanterne i Højskolehjemmets ungdomsforening, og en sommer blev det til Drachmanns: "Der var engang" i Søndre Anlæg i samarbejde med korforeningen og privatorkestret, hvor alle tilskuere og medvirkende morede sig dejligt.

Venskabet mellem familien Sjødal og dens husvært gennem mange år, murermester Bang, fik denne, som ikke havde livsarvinger, til at testamentere sin efterladte formue til et legat for tidligere elever ved Herning Gymnasium med Sjødal som administrator indtil afskeden i 1977.

I selskab med Sjødal følte man sig godt tilpas; - med sit humør spredte han hygge og glæde i kollegers og venners kreds.

Vi vil bevare mindet om ham i taknemmelighed.

Viggo Balling

Asbjørn Mandøe

Tirsdag den 31. marts døde studielektor Asbjørn Mandøe på vej til et kandidatbesøg ved Tilst Gymnasium. Meddelelsen om, at et hjertestop så brat havde afsluttet lektor Mandøes virke, gjorde et meget dybt indtryk på kolleger og elever. Alle samledes i skolens festsal og rektor udtalte bl.a. følgende mindeord:

"Asbjørn Mandøe havde en bred faglig og menneskelig baggrund for de næsten 10 år, han lagde i gymnasieskolen. Efter afsluttede universitetsstudier valgte han at gå over i folkehøjskolen, hvor han først var knyttet til Rønshoved Højskole, siden til Jaruplund Højskole og Rødding Højskole, inden han i 1956 blev udnævnt til forstander på Ry Højskole. For at blive aflastet for et opslidende administrativt arbejde og få større mulighed for egentlig undervisning søgte og fik han i 1971 en stilling ved sin gamle skole, Herning Gymnasium og udnævntes allerede i 1973 til studielektor.

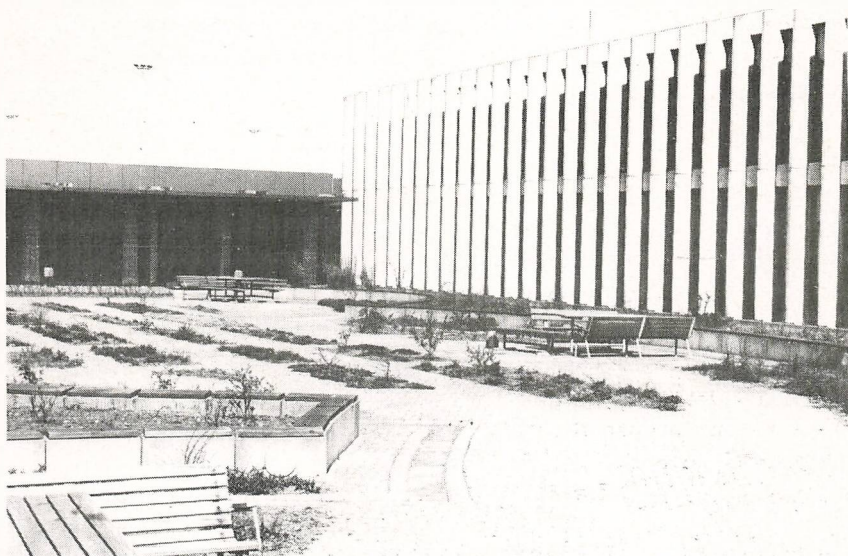
Som lærer var Asbjørn Mandøe fremragende. Han fandt engagerende undervisningsstof frem til sine elever, hans timer var vel tilrettelagte, og han evnede at gennemføre både en levende og vejledende dialog med eleverne, som også på grund af hans

faglige dygtighed følte sig trygge i hans timer. Han nød også kollegernes tillid og var i mange år lærerrådsformand. Han fremlagde altid sagerne på en saglig måde og forstod at optræde som formidler af divergerende synspunkter fra både elever, kolleger og skolens ledelse, så man må konstatere, at han havde sin del af ansvaret og æren for det indre klima på skolen.

Han tog initiativer, som han også fulgte op, inden for kandidatvejledningen, introduktionsugerne og det tværfaglige pædagogiske arbejde og efterlader sig også her et tomrum, som det bliver svært for en efterfølger at udfylde.

Asbjørn Mandøe vil længe blive savnet på Herning Gymnasium."

E. Dreyer Jørgensen



Studentereksamen 1980

3a

- | | |
|-------------------------------|------------------------------|
| 1. Lene Bruun Andersen, S | 10. Hanne Askholm Larsen, S |
| 2. Inge-Lise Kaagaard Bak, N | 11. Jette Quist Larsen, S |
| 3. Poul Christensen, N | 12. Laila Duedal Pedersen, N |
| 4. Claus Mikael Eriksen, S | 13. Per Trøllund Pedersen, N |
| 5. Johnny Juhl Hindkjær, N | 14. Søren Groth Petersen, S |
| 6. Anni Hedegaard Jensen, N | 15. Lene Rasmussen, N |
| 7. Birgitta Jensen, N | 16. Lene Koch Thomsen, N |
| 8. Troels Guldh. Kjærgaard, N | 17. Kim Toftdal, S |
| 9. Anne-Marie Larsen, N | |

3b

- | | |
|-----------------------------|------------------------------|
| 1. Lene B. Andersen, S | 11. Jette Lauritsen, N |
| 2. Ole Bajlum, N | 12. Helle Wium Laursen, S |
| 3. Jesper Breindahl, N | 13. Susanne Lyth, N |
| 4. Sven Erik Bukholt, N | 14. Kim Thelle Pilgaard, S |
| 5. Hanne Dreisdorf, N | 15. Anna Sabine Skou, S |
| 6. Lene Juul Fønnesbæk, S | 16. Kirsten Slumstrup, N |
| 7. Lotte Halse, N | 17. Hanne Smidt, S |
| 8. Mogens O. Jacobsen, N | 18. Lone Voss Sørensen, N |
| 9. Lise-Lotte Høj Jensen, S | 19. Helle Kragtig Thomsen, N |
| 10. Susanne Jessen, N | |

3c

- | | |
|------------------------------|---------------------------------|
| 1. Inge Dalgaard, N | 11. Marie Kristensen, S |
| 2. Hanne Stårup Eriksen, N | 12. Annelis Kuhlmann, N |
| 3. Anne Line Kjær Hansen, S | 13. Runa B. Larsen, N |
| 4. Tove Kjeldgård Hansen, S | 14. Bente Vesterager Madsen, N |
| 5. Lisbeth Hjorth, N | 15. Henrik B. Nielsen, N |
| 6. Hanne Skytte Jensen, N | 16. Lene Gammelgaard Nielsen, N |
| 7. Karen Margr. K. Jensen, N | 17. Mette Stylsvig Nielsen, N |
| 8. Kirsten Jørgensen, S | 18. Anette Pedersen, S |
| 9. Thomas Kolborg, N | 19. Conny Pedersen, N |
| 10. Anette S. Kristensen, N | 20. Annegrete Refstrup, N |

N = nysproglig S = samfundssproglig

3x

- | | |
|--------------------------------|-----------------------------|
| 1. Finn Andersen, F | 12. Morten V.S. Jensen, S |
| 2. Niels K. Andersen-Møller, N | 13. Steen Jensen, F |
| 3. Preben Andersen, S | 14. Jens Frølund Knudsen, F |
| 4. Susanne B. Andersen, S | 15. Kurt M. Madsen, N |
| 5. Kenn N.Ø. Christensen, F | 16. Inger Munksgaard, F |
| 6. Harald K.J. Göbel, S | 17. Anette Mühlbrand, N |
| 7. Bente Halborg, N | 18. Annemette Odgaard, N |
| 8. Jesper Hannibal, S | 19. Frank V.S. Olesen, S |
| 9. Bendt Hansen, F | 20. Karsten E. Pedersen, F |
| 10. Brian Henningsen, F | 21. Lars Wichmann, N |
| 11. Keld Thornvig Jensen, S | |

3y

- | | |
|-------------------------------|-------------------------------|
| 1. Niels S. Andersen, N | 12. Mogens B. Jørgensen, N |
| 2. Annette Bülow, N | 13. Marianne Kirkegaard, S |
| 3. Pernille Elkjær, N | 14. Jesper Ladehoff, F |
| 4. Claus Hvidberg Frandsen, N | 15. Henning B. Mikkelsen, S |
| 5. Susanne Guldberg, S | 16. Jesper C.Aa. Mortensen, N |
| 6. Asger R. Hansen, N | 17. Ole V. Poulsen, F |
| 7. Svend Erik Ø. Hansen, S | 18. Mikael Søggaard, S |
| 8. Gert Foldager Jensen, S | 19. Lars Juul Thomsen, N |
| 9. Thomas G. Jensen, F | 20. Peter Vestergaard, S |
| 10. Birte M. Jørgensen, N | 21. Anker M. Aagaard, N |
| 11. Jan Jørgensen, N | |

3z

- | | |
|----------------------------|-----------------------------|
| 1. Edith Agerbo, F | 12. Charlotte B. Nielsen, N |
| 2. Tommy Baunwall, N | 13. Flemming R. Nielsen, F |
| 3. Allan K. Christensen, N | 14. Mads B. Nielsen, N |
| 4. Birgit K. Hansen, N | 15. Per Erland Nielsen, S |
| 5. Søren Hvidbjerg, F | 16. Susanne Juhl Nielsen, F |
| 6. Leif Huus Iversen, N | 17. Lene B. Pedersen, N |
| 7. Carsten H. Jensen, F | 18. Lisbeth B. Pedersen, N |
| 8. Dorrit Jensen, N | 19. Peter Høst Poulsen, N |
| 9. Frank Jensen, F | 20. Claus Rasmussen, N |
| 10. Astrid Munck Jepsen, S | 21. Keld Rasmussen, F |
| 11. Erik Margon Madsen, S | 22. Jens Bøgh Vinther, N |

Praktiske oplysninger

ØKONOMI

Undervisningen og undervisningsmidlerne er gratis, dog må eleverne selv afholde visse udgifter, f.eks. til gymnastiktøj, ligesom der vil blive enkelte mindre udgifter til obligatoriske ekskursioner.

Elever, der har mere end sammenlagt 18 km frem og tilbage mellem skole og hjem, får gratis befordring med offentlige transportmidler. I tilfælde af sygdom eller invaliditet kan også elever med kortere skolevej efter særlig ansøgning opnå gratis befordring. Er det særligt ubekvem, f.eks. forbundet med lange ventetider, at benytte offentlige transportmidler, er der en begrænset mulighed for at opnå støtte til brug af eget køretøj, henvendelse herom kan rettes til kontoret.

For gymnasieelever er der mulighed for at opnå studiehjælp gennem Statens Uddannelsesstøtte (SU) efter det fyldte 18. år. Man kan søge om både stipendium og statsgaranterede lån.

Forudsætningerne for at få stipendium skifter en del fra år til år, men ansøgerens behov for støtte vurderes ud fra egenindtægt og forældres socialindkomst.

Statsgaranterede lån kan gymnasieelever på mindst 18 år altid opnå uden hensyn til forældres og egne økonomiske forhold.

Yderligere oplysninger kan fås hos studievejlederen. Ansøgningsblanketter med de nærmere regler for uddannelsesstøtte og statsgaranterede lån fås på skolens kontor.

SKOLENS EGNE STIPENDIER

Til skolen er der knyttet følgende fonde, der uddeler stipendier til nuværende og gamle elever: Herning Gymnasiums Stipendiefond (portioner a' 800 og 1600 kr.), Herning Gymnasiums Jubilæumsstipendiefond (kr. 1000), Murermester Bangs legat (800 og 1600 kr.), Købmand Anker Pallesens Studielegat (2000 kr.), Tandlæge Harald Jørgensens Skolelegat (2 portioner a' 1200 kr.), Preben Sommers legat (500 kr.), Chr. Eriks legat (50 kr.). De første 5 legater uddeles efter ansøgning; ansøgningsfrist 1. juni. Nærmere oplysninger ved opslag.

BIBLIOTEKET

Skolens bibliotek er åbent for udlån alle skoledage fra klokken 8 til 12. Har du på andre tidspunkter brug for at benytte bibliotekets bøger, vil lærerne altid være behjælpelige med at låse op.

I biblioteket er der fremlagt en lang række tidsskrifter og aviser, som du er velkommen til at læse i på stedet.

Bibliotekets bøger kan både læses på stedet eller lånes med hjem. Hvis du vil låne en bog med hjem, henvender du dig til bibliotekaren eller biblioteksassistenten i åbningstiden. De eneste bøger, du ikke kan låne med hjem, er bibliotekets håndbøger.

Mere fagligt betonedede bøger er anbragt i fagdepoter rundt omkring på gymnasiet. Hvis du ønsker at låne en af disse med hjem, skal du henvende dig til din faglærer.

Du er altid velkommen til at bruge bibliotekslokalet som læsesal i frikvarterer og i fritimer.

Regler for biblioteksbenyttelse.

1. Elever og lærere har ret til at låne bøger på biblioteket.
2. Udlån sker ved henvendelse til bibliotekar, biblioteksassistent eller evt. faglærer.
3. Lånetid er 1 måned, hvis ikke særlig aftale er truffet.
4. En låner har pligt til at erstatte en bog, som ikke afleveres, med prisen på et nyt (evt. antikvarisk eksemplar).
5. Samtaler er ikke tilladt i biblioteket, fordi det skal fungere som studielokale.
6. Det er af samme grund ikke tilladt at medbringe spise- og drikkevarer. Endvidere er tobaksrygning forbudt.
7. Lånte bøger afleveres til bibliotekaren eller biblioteksassistenten.

Det er nødvendigt, for at biblioteket kan fungere efter sin hensigt, at disse regler nøje overholdes.



SKOLEBØGER

Angående bøger gælder følgende regler:

1. Eleven hæfter for de udleverede bøger, der stadig er skolens ejendom.
2. Bøgerne skal straks ved udleveringen forsynes med navn, klassebetegnelse og årstal.
3. Bøgerne skal indbindes straks inden brugen.
4. Eleven har erstatningspligt, hvis en bog bortkommer eller er udsat for helt urimelig ødelæggelse eller misbrug.
5. Forlader man skolen i årets løb, må bøgerne straks leveres tilbage til boginspektør.

Det er elevens ret at få udleveret en pæn bog. Hvis det udleverede eksemplar er fyldt med overskrivninger eller med løse blade eller løs ryg, eller hvis det på anden måde er i dårlig stand, må der snarest over for boginspektør gøres opmærksom herpå. Hvis muligt vil man få udleveret et andet eksemplar. Ellers vil man få en påtegning, således at man undgår erstatningspligt.

Boginspektør træffes hver dag på inspektorkontoret (ved siden af administrationen) i tredje frikvarter (10,35 - 10,45) og evt. i 4. time. Bogdepotet er beliggende i kælderen i samme fløj som administrationen.

KANTINEN

8,45 - 13,00 er kantinen åben. Her kan I styrke jer og slappe af i frikvarterer, i mellemtimer og i spisepausen. Her findes et righoldigt udvalg af sunde og fristende varer, kolde og varme, faste og flydende til overkommelige priser. Her bliver I betjent myndigt og venligt af kantinebestyreren, fru I. Jensen og hendes assistenter. Men det kan knibe med venligheden, hvis bordene i kantinen og garderoben flyder med madpapir og flasker. Den slags hører hjemme i de opstillede affaldsposer og kasser. Tak!



OPRYDNING OG RYGNING

Efter ophold i kantine og centralgarderobe er det hver enkelt elevs ansvar at rydde op efter sig: anbringe flasker i de fremsatte kasser, lægge madpapir, mælkekartoner o.l. i affaldsposer o.s.v.

Klasserne sørger på skift for, at denne oprydning finder sted. Planen herover er opslået på opslagstavlen i centralgarderoben samt i kanten.

Klasserne og opholdslokalerne skal altid efterlades i rydelig stand. Fortæring i klasser og på gange er ikke tilladt.

Rygning er tilladt i centralgarderoben og vestkanten, men forbudt i klasserne, på gangene og i østkanten. Askebægrene skal benyttes.

SKABE I CENTRALGARDEROBEN - UDLEVERING AF NØGLER

Elevernes overtøj anbringes klassevis i centralgarderoben. Nøgler til skabene udleveres af indre inspektor til eleverne i 1.g ved skoleårets begyndelse mod betaling af et depositum, p.t. 10 kr.), der tilbagebetales ved nøglens aflevering. Hvis en nøgle bortkommer, bortfalder depositum. Nøglerne inddrages af indre inspektor sidst i 3.g og skal uopfordret tilbageleveres, hvis en elev forlader skolen før.

Tasker og mapper må i øvrigt anbringes sådan, at de ikke er til hinder for færdslen på skolen.

CYKLER, KNALLERTER OG BILER

Elevernes cykler og knallerter anbringes i cykelkælderen i østfløjen eller i stativerne ved gymnastiksalen. Ved ind- og udkørsel til og fra kælderen skal knallertmotoren være stoppet. Elever, der kører til skole i bil, benytter parkeringspladsen foran vestfløjen. Skolen påtager sig intet ansvar for elevernes køretøjer.

GLEMTE SAGER

Skolen påtager sig intet ansvar for elevernes tøj eller andre ejendele. Fundne værdigenstande opbevares på kontoret; tøj og lignende større genstande anbringes af pedellen på et bord under trappen i vestfløjen, hvor eleverne kan afhente dem. Ved skoleårets slutning (juni) fjernes ikke afhentede effekter.

FORSØMMELSER OG FRITAGELSE FOR UNDERVISNING.

- a) Forsømmelser på grund af sygdom må dokumenteres af eleven ved aflevering af en sygeseddel på kontoret, underskrevet af hjemmet eller eleven selv, hvis denne er fyldt 18.
Ved langvarig sygdom kan skolen kræve lægeattest.
- b) Fritagelse for undervisning gives kun i særlige tilfælde, såsom større familiebegivenheder, sølvbryllup, dødsfald o.l. Eleven skal i sådanne tilfælde henvende sig til indre inspektør, der kan give fritagelsen og i tvivlstilfælde henvise eleven til rektor.
- c) Læge-, tandlægebesøg o.l. i undervisningstiden regnes som forsømmelse. Derfor bør sådanne besøg lægges uden for skoletiden.

Indre inspektør træffes bedst på kontoret eller på lærerværelset i frikvartererne.



Eksamen, oprykning og mødepligt

STUDENTEREKSAMEN

afholdes allerede efter 1. gymnasieklasse i følgende fag:

1.g nysproglig: geografi

1.g matematisk: engelsk/tysk

og efter 2. gymnasieklasse i følgende fag:

2.g nysproglig: latin, oldtidskundskab, matematik

2.g samfundssproglig: oldtidskundskab, matematik

2.g mat./fys.: kemi, oldtidskundskab, geografi

2.g naturfaglig: kemi, oldtidskundskab

2.g samfundsmat.: kemi, oldtidskundskab

De øvrige fag afsluttes efter 3.g.

NB. Sproglige elever, der vælger den samfundssproglige gren, vil få årskaraktererne fra 1.g i latin og i det af fagene tysk/engelsk, der fravælges, overført som årskarakterer på det endelige studentereksamensbevis.

REEKSAMINATION.

For de fag, der efter 1. og 2. gymnasieklasse afsluttes med eksamen, er der fastsat følgende regler om reeksamination:

En gymnasieelev, der i et fag har opnået årskarakteren 5 eller derover, og som ved den afsluttende eksamen har fået karakteren 00 eller 03, kan forlange at komme op til ny prøve i faget i august/september.

Ligeledes kan en gymnasieelev, der har fået årskarakteren 00 eller 03, forlange at blive underkastet en prøve i faget i august/september, hvis faget ikke er udtaget til studentereksamen. Denne prøve tæller med blandt de ti prøver, der kræves aflagt, for at man kan bestå studentereksamen.

En elev, der ønsker at benytte sig af ovennævnte regler, skal give skolen meddelelse herom inden eksamensterminens afslutning. Eksamenskarakteren bliver den ved reeksaminationen opnåede.

SYGEEKSAMEN.

Bliver en eksaminand på grund af sygdom forhindret i at fuldføre eksamen, skal han/hun snarest give skolen besked her-

om og indsende ansøgning om sygeeksamen med tilhørende lægeattest på en særlig blanket, der udleveres af skolen. Sygeeksamen omfatter alle de prøver, som eksaminanden på grund af sygdommen ikke har kunnet fuldføre.

NB. En fuldført prøve kan ikke tages om.

MØDEPLIGT OG INDSTILLING TIL EKSAMEN.

Skolen skal føre nøje regnskab over elevernes forsømmelser. Deresom en elevs forsømmelse antager et sådant omfang, at rektor nærer betænkelighed over for elevens mulighed for fortsat at følge undervisningen, skal rektor underrette eleven herom. Fortsætter en elevs forsømmelser herefter, skal rektor skriftligt underrette eleven og forældremyndighedens indehaver om, at der kan blive tale om at tage forbehold ved elevens tilmelding til eksamen ved skoleårets slutning. Umiddelbart før endelig tilmelding til eksamen den 20. marts drøftes på et lærerforsamlingsmøde forholdene for de elever, der har modtaget skriftligt advarsel. Såfremt lærerforsamlingen finder, at det for en af disse elever i et eller flere fag på grund af elevens forsømmelser ikke vil blive muligt at give årskarakterer, skal rektor i henhold til § 7 i undervisningsministeriets bekendtgørelse af 12. marts 1973 om eksamensordningen m.v. indsende en erklæring, som giver oplysning om disse forhold, og direktoratet afgør da, om eleven kan deltage i eksamen ved skoleårets slutning.

En elev, der ikke har fået direktoratets tilladelse til at deltage i eksamen efter 1. og 2. gymnasieklasse, kan ikke fortsætte i næste klasse.

(Uddrag af cirkulære af 26. marts 1973)

ÅRSPRØVER

Alle klasser skal til skriftlige årsprøver sidst i maj. 1.g sproglige skal til prøve i dansk, tysk og engelsk, 1.g matematikere i dansk og matematik. Mundtlige "årsprøver" afholdes i to eller tre fag (afhængig af om klassen skal til studentereksamen eller ej). Klasserne aftaler med de enkelte faglærere, om man vil afholde egentlig årsprøve, repetitionskursus eller evt. arrangere en ekskursion.

OPRYKNING TIL NÆSTE KLASSE.

På et lærerforsamlingsmøde ved skoleårets slutning behandles elevernes fortsættelse i næste klasse. Dersom der ikke er enighed om, at en elev bør fortsætte i næste klasse, holdes afstemning herom. Dersom lærerforsamlingen således vedtager, at en elev ikke bør fortsætte i næste klasse, drøftes hvad man vil tilråde eleven. Dette råd meddeles skriftligt til eleven og forældremyndighedens indehaver, der derefter træffer afgørelsen af, om eleven skal fortsætte i næste klasse, gå klassen om eller lade sig udmelde.

MEDDELELSER TIL HJEMMET OG KARAKTERLISTER.

1. Elever over 18 år, der ikke ønsker, at meddelelser tilsendes andre (hjemmet, forældrene) end eleven selv, skal meddele dette til skolen.

2. Eleverne modtager standpunktskarakterer to gange om året nemlig i december (terminskarakterer) og i juni (årskarakterer).

Der udleveres en karakterliste, der skal underskrives af forældremyndigheden eller eleven selv, hvis denne er over 18 år.

Karakterlisten må beholdes af eleven, men skal dog forevises klasselæreren i underskreven stand.

ORDBLINDHED

Da der ved endelig eksamen kan gives visse dispensationer for ordblinde elever, vil det være en fordel for elever, der har været undersøgt for ordblindhed, og som har været henvist til ordblindeundervisning, at meddele dette til studievejlederen og helst snarest muligt skaffe sig en attest.

Elever, der mener, at de er ordblinde, bør også henvende sig til studievejlederen og oplyse dette. Der kan da eventuelt gives supplerende undervisning.

Studievejlederne

I folkeskolen havde du en klasselærer, som du kendte godt, og som kendte dig og kunne vejlede og rådgive dig, når du havde problemer af den ene eller den anden art. På gymnasiet har vi også klasselærere, men de fungerer ikke som den slags klasselærere, som du har kendt. På gymnasiet findes der derimod nogle studievejledere, som meget ligner folkeskolens klasselærere. Hver klasse har sin studievejleder, men det er ikke altid, at studievejlederen samtidig er lærer for klassen.

Studievejlederen har mange opgaver. Kort efter skoleårets begyndelse, vil han give klassen nogle timer i studie- og notatteknik, og det vil sige, at han vil give nogle råd om, hvordan man får mest muligt ud af sin forberedelse derhjemme og størst muligt udbytte af selve undervisningen. Senere i l.g vil han orientere om de forskellige grenvalgsmuligheder, som gymnasiet kan tilbyde.

Studievejlederen har også som opgave i løbet af de tre gymnasieår at orientere om de forskellige studie- og erhvervs-muligheder. Det foregår dels i klassen, dels ved at du får en aftale med ham og i en time får en personlig vejledning.

Studievejlederen har imidlertid også nogle andre meget vigtige opgaver. Han står nemlig til din rådighed, hvis du skulle få problemer af den ene eller den anden art. Det kan være rent personlige problemer, og det kan være problemer i forbindelse med skolegangen. I alle tilfælde kan du trygt henvende dig til din studievejleder. Studievejlederen har tavshedspligt, og det er hans opgave altid at hjælpe eleven mest muligt.

Studievejlederne har kontor på 100-gangen.

Hvem der er din studievejleder, kan du se på omslaget af dette introduktionshefte.

Studievejlederne har tlf. 22 49 77.



Samarbejdsformer

På en arbejdsplads skal der samarbejdes. En skole er en arbejdsplads. Hvilke samarbejdsmuligheder er der på et gymnasium?

KLASSEN

Om samarbejdet i klassen hedder det i lovbekendtgørelsen om gymnasieskoler (10. juli 1971) således:

"Ved begyndelsen af undervisningen skal læreren enten sammen med eleverne udarbejde en plan for arbejdet i efterårshalvåret eller gøre eleverne bekendt med en sådan plan. For de senere faser i undervisningen gælder, at læreren og eleverne i fællesskab planlægger arbejdet. Læreren og eleverne drøfter regelmæssigt undervisningen. Eksamensopgivelser udvælges i samråd med eleverne."

Det er klart, at disse bestemmelser ikke kan efterleves lige stærkt i alle fag, og at der fra begge sider må udvises takt og skønsomhed. Men har begge parter god vilje og sund fornuft, skulle der være gode muligheder.

FÆLLESUDVALG

De tre parter i skolens daglige liv, elever, lærere og ledelse, behøver ikke at have noget spændt forhold til hinanden. Men der kan altid være en vis risiko for, at samarbejdet går mindre godt. Derfor er der ved lov indført et fællesudvalg, der er ment som et kontaktorgan med visse beføjelser.

Medlemmer: rektor (formand)

lærerrådets formand

2 lærere, valgt af lærerrådet

3 elever (elevrådets formand + 2, valgt af elevrådet blandt eleverne)

Opgaver:

træffer inden for bevillingsrammer afgørelse vedr. fællestimer og studiekredse og - efter samråd med skolerådet (se senere) - i sager som faciliteter, kantine, fritidsaktiviteter, fællesarrangementer (fester, sportsstævner o.l.)

fremsender forslag om ordensregler til godkendelse i skolerådet.

kan ikke behandle sager vedrørende den enkelte lærers forhold eller undervisning.

sager vedr. enkelte elever kan kun behandles i fællesudvalget, hvis den eller de pågældende er indforstået.

LÆRERRÅDET

Her kan elevrepræsentanter deltage uden stemmeret -, når forslag fra fællesudvalget behandles, og - efter indbydelse - når der i øvrigt på dagsordenen er punkter, der er af interesse for eleverne.

SKOLERÅDET

Ved et amtskommunalt gymnasium er der et skoleråd.

Medlemmer: 1 valgt af amtsrådet blandt dets medlemmer

2 valgt af og blandt forældre kredsen

rektor

formanden for lærerrådet samt yderligere et lærerrådsmedlem

2 elever

1 repræsentant, valgt af og blandt det teknisk-administrative personale

Vigtigste opgaver:

Skolerådet formidler samarbejde mellem skole og hjem .

Godkender efter lærerrådets indstilling timeplanen.

Stiller forslag til amtsrådet om lokaler, materiel og inventar.

Udfærdiger ordensregler.

FORÆLDREMØDER

afholdes i januar-februar for forældre til elever i 1.g.

Elever er velkomne til at deltage. Der orienteres kort om væsentlige ting af almen interesse, og faglærerne står til rådighed for personlige samtaler.

I øvrigt opfordres både elever og forældre til personligt, skriftligt eller telefonisk at henvende sig til skolens ledelse, hvis der ønskes orientering, eller man vil drøfte et eller andet problem.

Det skal endelig nævnes, at skolen på forskellig måde (musikaftener, skolekomedieaftener, festaftener) søger at udbygge kontakten.

Alle de her nævnte kontaktmuligheder er der for at blive udnyttet.

Og så skal man i øvrigt ikke glemme det samarbejde, der ustandselig finder sted ved, at elever og lærere ganske uformelt snakker om tingene. Det er nok ikke den mindst udbytterige form.



Tværfaglige og ikke-faglige aktiviteter

FÆLLESTIMER

Den stigende tendens til linje- og grendeling kan føre til specialisering (for ikke at sige fagidioti) og i hvert fald en fornemmelse hos eleverne af, at de selv og fagene har for lidt med hinanden at gøre. I håbet om at modvirke denne tendens har man indført fællestimerne.

Mindst 8 timer hvert skoleår samles eleverne i festsalen, hvor der bydes på forskelligartede programmer med indbudte optrædende. Det kan være aktuelle emner, musikalsk underholdning eller teaterforestillinger.

Bagefter er der som regel mulighed for diskussion. I er velkomne til at komme med forslag til programmerne, som fastlægges af fællesudvalget.

Fra sidste skoleår kan nævnes en paneldiskussion med tre byrådsmedlemmer, Jakob Holt lysbilledshow "Amerikanske billeder", koncerter med Fuzzy og Anker Buch og oplæsning af egne digte ved Benny Andersen.

KORSANG

Skolekoret er for den sangglade, som ønsker at dyrke sang og kammeratskab ud over det, som lader sig praktisere inden for skemaet.

Skolekoret er ikke kun for den øvede sanger; betingelsen for at være med er primært, at man som god kammerat går ind for sagen. En god korstemme er ikke det samme som en operastemme og omvendt.

Korets indadvendte aktivitet består af faste ugentlige prøver og et eller to hytteophold pr. år.

Den faste udadvendte aktivitet består af julekoncert og forårskoncert, og at vi hvert år synger til dimissionsfesten.

Hvis det er noget for dig, bør du hurtigst muligt henvende dig til Henrik Klintholm, så du kan komme med fra starten.

SKOLEKOMEDIER

Hvert år, afhængig af energi og interesse, produceres en eller flere forestillinger. De medvirkende er som regel elever, der har dramatik som tilvalgsfag, men principielt er der også åbnet for andre. Interesserede kan henvende sig til Søren Nissen.

IDRÆT

Der undervises i idræt 2 timer ugentlig på alle klassetrin. Ved skoleårets start planlægger lærere og elever årets arbejde, valg af specialidrætter o.s.v.

Traditionelt dyrker vi i de første uger en del atletik, hvilket naturligt afrundes med deltagelsen i det regionale atletikstævne, som i år foregår i Esbjerg. Forinden har drengene været med i et "opvarmningsstævne" - det såkaldte Triangelstævne - hvor Herning Gymnasium konkurrerer med Viborg Katedralskole og Randers Statsskole, i år med Herning som vært.

Hen på sæsonen tager vi en del andre emner op, afhængig af elevernes interesser, skolens faciliteter, samt den ministerielle bekendtgørelses krav. En fast bestanddel har været fodbold, herunder deltagelse i de forskellige gymnasieturneringer. Der afholdes desuden en klasseturnering i de forskellige boldspil her på gymnasiet, hvor - som noget nyt - den vindende klasse går videre til et regionsstævne.

I de senere år har vi forsøgt også at inddrage "utraditionelle" discipliner i undervisningen.

Udover de 2 obligatoriske timer i idræt har skolen mulighed for at tilbyde de bevægelsesglade elever deltagelse i den frivillige idræt. Vi kan her beskæftige os med emner som basketball, badminton, volleyball, hockey, trampolinspring, rytmisk gymnastik o.l. Nogle er med på "motionsniveau", mens andre er mere ambitiøse og deltager i diverse turneringer på landsplan. Vi har haft hold med i bl.a. volleyball, basketball og håndbold.



Fra kongeballet: 3.g'ernes indmarch



"Les lanchiers" - orkester

Eleveorganisationer, foreninger o.l.

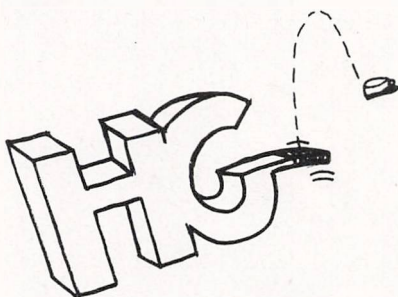
ELEVMOÐDET (EM).

EM (elevmødet) er Herning Gymnasiums elevråd. På møderne, der afholdes, når der er behov for det, enten i et spisefrikvarter eller efter skoletid, deltager en repræsentant fra hver klasse. 2 gange om året vælges en repræsentant og en suppleant fra hver klasse, men møderne er åbne for alle elever, dog har hver klasse ved valg kun een stemme.

Hvert halve år vælges 4 elever til EM. Disse 4 skal planlægge dagsordenen og tage sig af mindre opgaver. Desuden vælges på EM 4 elever til fællesudvalget, som yderligere består af 4 lærere og rektor, og det tager sig bl.a. af kantine og fællestimer.

EM varetager elevernes interesser og tager stilling til forslag, der kommer fra eleverne. I år har vi bl.a. arbejdet med ombygning af centralgarderoben, DGS og GLO-valg, fællestimearrangementer, evaluering af introduktion af l.g'ere o.m.a.

Troels Niemann



DGS

DGS er en faglig organisation, som arbejder med de problemer, som kan opstå, og de interesser man har, når man er gymnasieelev. Det kan f.eks. være spørgsmål om undervisningsformen, overbelægningen, mødepligten, SU o.s.v. Der er selvfølgelig forskellige meninger om disse ting, men DGS beskæftiger sig med problemerne, fordi de vedrører flertallet af gymnasieeleverne.

DGS har kollektivt medlemsskab, d.v.s at det er elevrådene, som melder sig ind efter en afstemning på skolen. Du er altså med til at afgøre, om du mener, at skolen skal være medlem. En sådan afstemning vil komme efter en høring på skolen, således at du får god lejlighed til at afgøre, hvad du mener.

Herning Gymnasium er ikke medlem, men hovedårsagen er nok, at mange ikke ved nok om den, så vi håber meget, at du vil sætte dig ind i, hvad den står for, hvilket du vil få rig lejlighed til gennem høringen, pjecer og deltagelse i elevrådsarbejdet.

Birgitte Baadsgaard



GLO

Som overskriften gerne skulle bekendtgøre er GLO en landsdækkende organisation, du bør organisere dig i.

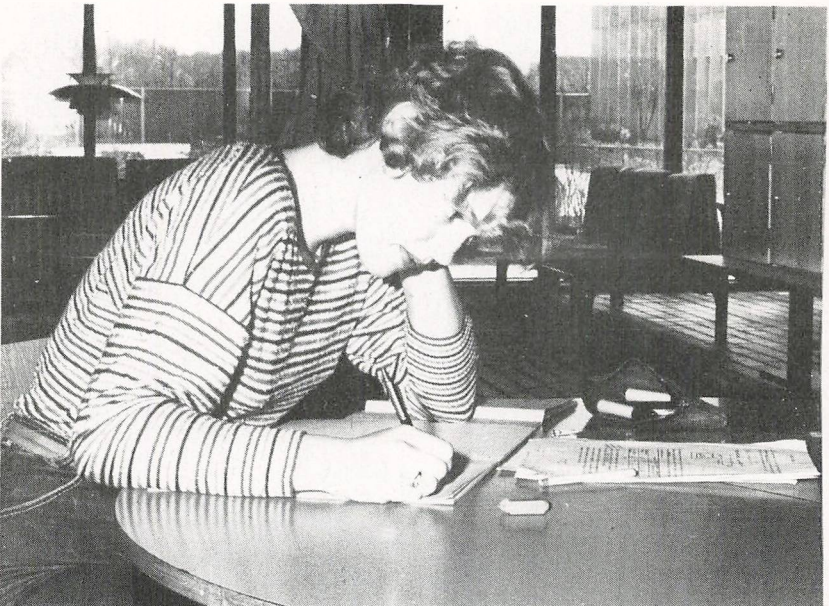
GLO's formål er at varetage dine interesser og problemer af uddannelsesmæssig art - på et tværpolitisk grundlag.

GLO består af en række lokalforeninger rundt om på gymnasierne i hele landet. En lokalforening består af gymnasieelever, der indmelder sig individuelt.

GLO afholder hvert år kurser og møder forskellige steder i landet. Der afholdes et Landsmøde årligt, her fastsættes GLO's "politiske linie", vælges ny bestyrelse, debatteres om aktiviteter, der har fundet sted i årets løb, og meget andet. Til landsmødet og de andre møder sender lokalforeningerne delegerede, alt efter hvor mange medlemmer, der er på deres gymnasium.

Bestyrelsen er GLO's højeste myndighed. Her på Herning Gymnasium har vi ikke nogen repræsentant i år, men håber at få en næste år.

Vil du gerne høre mere om GLO og måske endda gerne være medlem så kontakt elevmødet.

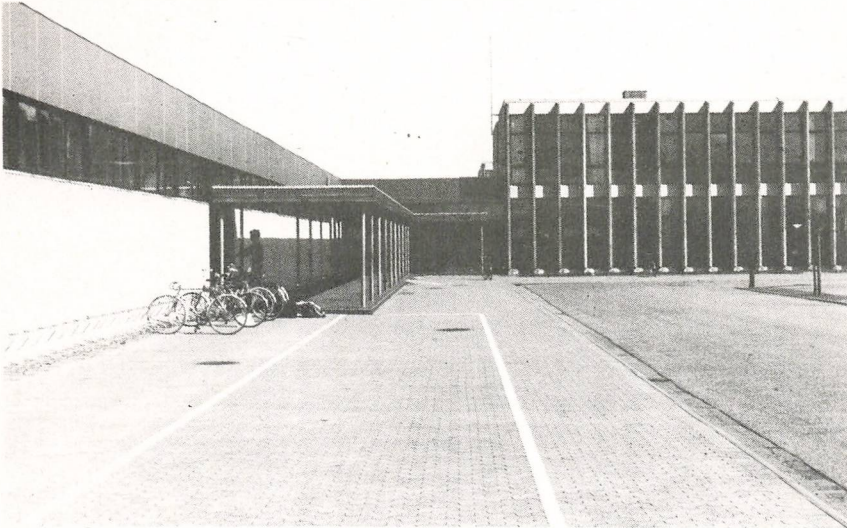


ÆB

ÆB er Herning Gymnasiums såkaldte kulturelle forening. Det vil sige, at vi laver arrangementer, hvor elever på Herning Gymnasium kan være sammen. Årligt afholdes der ca. 10 fester, 2 folkedansaftener, forfatteraften, jazzaften og eventuelt folkemusikaften. Så der er rige muligheder for at være sammen uden for skoletiden til meget forskellige arrangementer. Som eksempel på ÆB-arrangementer kan nævnes Gnags, C.V. Jørgensen, Stig Møller, Ny dag, Charlatan, Hvalsø spillemandene, Punk (Lost Kids), Sofamania o.s.v.

ÆB er en ren ELEVORGANISATION, så du har selv mulighed for at være med til at bestemme ÆB's arrangementer. Du kan blive medlem af ÆB for 10 kr. årligt; det betyder, at du til hvert ÆB-arrangement kommer ind til rabatpris, og at du får stemmeret på ÆB's generalforsamling, der afholdes 2 gange årligt. På generalforsamlingen vælges en bestyrelse, der består af 11 elever, som står for alle arrangementer indtil næste generalforsamling.

Vi håber, at vi vil se jer til mange ÆB-arrangementer. Allerede nu kan vi røbe, at fredag den 21. august bliver der en såkaldt frøfest for alle 1.g'ere. Vi håber, at mange af jer vil melde jer ind i ÆB og give jeres støtte til os på den måde. Velkommen i ÆB. På bestyrelsens vegne.



OPINION

Af alle gode initiativer, der i tidens løb er taget på Herning Gymnasium, må initiativet til oprettelsen af OPINION vel nok siges at være det bedste.

OPINION er elevernes blad (og altså også dit), hvorfor vi håber på, at også du vil give dit bidrag til at opretholde bladets kvalitet ved at skrive artikler til OPINION. Du kan skrive om alt muligt mellem himmel og jord i bladet, så det er altså blot om at fatte pennen og komme i gang.

Indlevering af dine artikler kan ske til os på DEAD-LINE-dagen i elevrummet i spisefrikvarteret, eller du kan lægge dem i FUGLEBURET (100-gangen) i rummet mrk. "OPINION" (N.B. der vil altid blive sat opslag op på opslagstavlen, om hvornår det er dag for DEAD-LINE. Dette vil ske i god tid før dagen).

Skulle du ønske at være anonym, kan dette godt lade sig gøre, når blot redaktionen ved, hvem du er.

Den nuværende redaktion består af i alt fem l.g'er (frøer). Dog trods alle disse energiske folk, er vi naturligvis interesseret i at få nye medlemmer.

Til slut skal det nævnes, at bladet ikke udkommer et fast antal gange om året, men udelukkende når der er stof nok dertil, hvilket gerne skulle højne kvaliteten.

REDAKTIONEN

Martin, la

Dorte, la

Liselotte, lz

Niels, lu

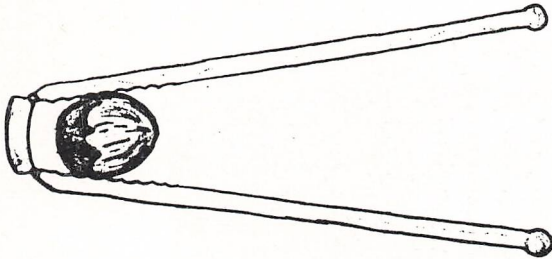
Mogens, lz

NØDDEKNÆKKEREN

Så er Herning Gymnasium blevet beriget med endnu en gruppe: NØDDEKNÆKKEREN, som afløser K.F.S.-gruppen (Kristelig Forening for Studerende). Gruppens medlemmer ser alle, trods forskellige meninger, på kristendom som noget personligt og ikke-fordømmende. Vort formål er at nå ind til kernen af det klare og enkle budskab om glæde, som vi finder det i Bibelen.

Vi mødes mandag og onsdag i spisefrikvarteret i lokale 202, og alle væsener, der kan gå, kravle eller snakke, er velkomne samt alle nye initiativer, da vi i gruppen ikke har noget bestemt program, men skiftes til at give et indslag.

- og så vil vi for resten hilse fra en vis bog og sige:



DIS - REJSER

Igennem DIS-rejser kan du spare mange penge, når du skal rejse. DIS-rejser har mange tilbud; men det mest brugte er turen Herning-København retur. Denne billet koster gennem DIS-rejser kr. 173,00 for tiden.

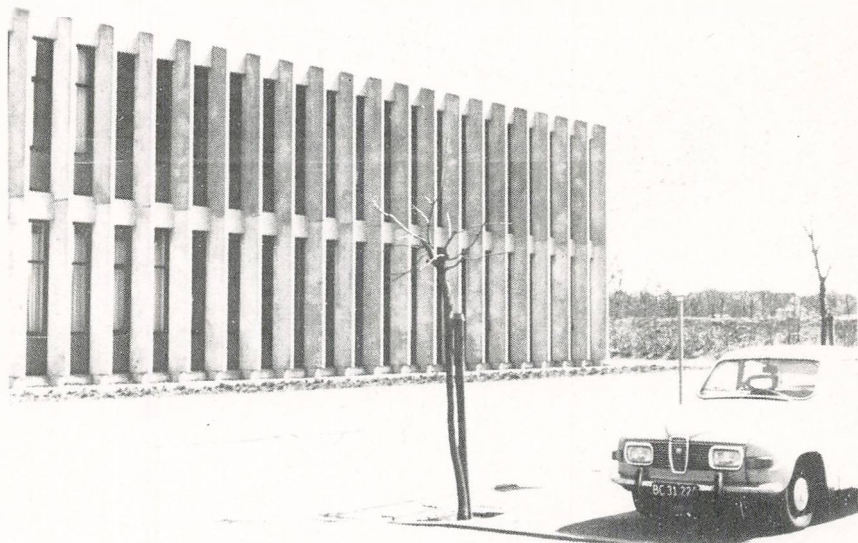
For at kunne bruge denne ordning, skal du have et DIS-kort. Det får du ved at sende:

- 17 kr. (gerne crossed check)
- et billede
- en attestation fra skolen på, at du er elev på Herning Gymnasium

Adressen er:

DIS-rejser
Nordre Ringgade 3
8000 Århus C
tlf. (06) 12 89 44

Når du skal have en billet, skal den købes på et DIS-kontor. Du kan ikke få den på banegården. Du skal blot sende en crossed check på beløbet, dit DIS-kort og skrive, hvornår du skal rejse, til ovenstående adresse. For at få billetten i god tid bør du skrive en uge før afrejsedagen. Du kan også få rejsebrochurer på samme adresse.



TIL NOTATER:

Ferieplan 1981–82

Sommerferie:	fra lø. d. 20. jun. til sø. d. 9. aug. 1981
Efterårsferie:	fra lø. d. 17. okt. til sø. d. 25. okt. 1981
Juleferie:	fra to. d. 24. dec. til sø. d. 3. jan. 1982
Vinterferie:	fra lø. d. 13. feb. til sø. d. 21. feb. 1982
Påskeferie:	fra to. d. 8. apr. til ma. d. 12. apr. 1982
Bedødag:	fr. d. 7. maj 1982
Kr. himmelfart:	to. d. 20. maj 1982
Pinseferie:	fra lø. d. 29. maj til ma. d. 31. maj 1982
Grundlovsdag:	fr. d. 5. jun. 1982
Sommerferie:	fra lø. d. 19. jun. til sø. d. 8. aug. 1982

Ringetider:

1. time 8.00– 8.45	6. time 12.50–13.35
2. time 8.55– 9.40	7. time 13.45–14.30
3. time 9.50–10.35	8. time 14.40–15.25
4. time 10.45–11.30	9.. time 15.35–16.20
5. time 11.55–12.40	