



Danskernes Historie Online

Danske Slægtsforskeres Bibliotek

Dette værk er downloadet fra Danskernes Historie Online

Danskernes Historie Online er Danmarks største digitaliseringsprojekt af litteratur inden for emner som personalhistorie, lokalhistorie og slægtsforskning. Biblioteket hører under den almennyttige forening Danske Slægtsforskere. Vi bevarer vores fælles kulturarv, digitaliserer den og stiller den til rådighed for alle interesserede.

Støt Danskernes Historie Online - Bliv sponsor

Som sponsor i biblioteket opnår du en række fordele. Læs mere om fordele og sponsorat her: <https://slaegtsbibliotek.dk/sponsorat>

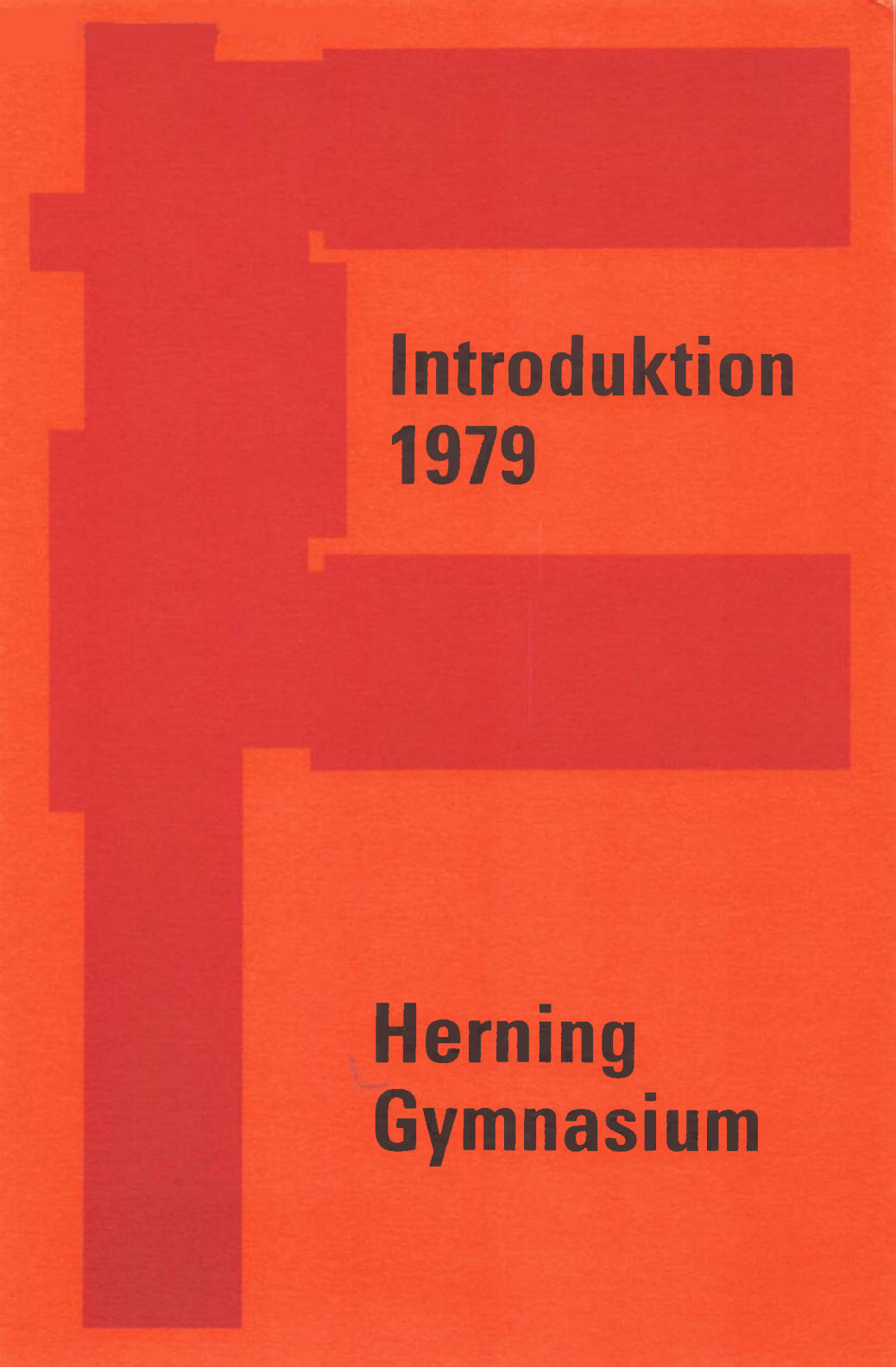
Ophavsret

Biblioteket indeholder værker både med og uden ophavsret. For værker, som er omfattet af ophavsret, må PDF-filen kun benyttes til personligt brug.

Links

Slægtsforskeres Bibliotek: <https://slaegtsbibliotek.dk>

Danske Slægtsforskere: <https://slaegt.dk>



Introduktion 1979

**Herning
Gymnasium**

Administration

Kontortid: Skoledage fra 8-14.

Rektor træffes bedst 10,45-11,30.

Skolens sekretærer: Ruth Ødgaard

Rita Fløe Møller

Connie Jakobsen

Inspektion

Peter Aurø: ordensregler, fritagelse for undervisning, nøgler

Finn Madsen: udlevering af bøger

Bent Mertner: skemaændringer, eksamenstilrettelæggelse

Studievejledere

Niels Fiil: 1y, 2x, 2y, 3c, 3z

Poul Kildsgaard Jensen: 1b, 1z, 1u, 3x

N. P. Linde Nielsen: 1x, 2a, 2b, 3a, 3y

Finn Rosgaard: 1a, 1ø, 1t, 2u, 3b

N. H. Thormann: 1c, 2c, 2d, 2z, 2ø

Telefoner

Kontor : (07) 22 10 66

Lærerværelset: (07) 12 05 37

Elevtelefon : (07) 12 83 43

Adresse

H. P. Hansensvej

7400 Herning

DANMARKS
PÆDAGOGISKE
BIBLIOTEK

Velkommen!

Med dette lille hefte vil Herning Gymnasium og HF-kursus byde alle nyoptagne elever velkomne til de kommende års samarbejde, som vi håber må blive frugtbart for alle parter.

Det kan være vanskeligt nok at flytte over i en ny institution med mange nye berøringsflader: nye ansigter, nye fag, nye krav, nye organisationsformer, og over for det ukendte står man ofte ængstelig.

Men på mange måder forsøger vi at gøre overgangen lempelig; dette vil I meget hurtigt erfare i løbet af de første dage og allerede få fornemmelsen af ved at studere de følgende sider. Jeg vil derfor tro, at I kan lade ængstelsen fare og i stedet for møde op med blot og bar spændt forventning; jeg skulle mene, at lærerne er omtrent lige så spændt som I på at se, hvordan samarbejdet med de nye vil forløbe.

Belærte af erfaringerne er vi optimister, og jeg byder derfor også den nye årgang hjerteligt velkommen.

E. Dreyer Jørgensen

Jeg vil gerne på elevmødets vegne byde jer velkommen til Herning Gymnasium. Hvad Elev-mødet (normalt forkortet E.M.) står for, kan der læses om længere fremme i heftet.

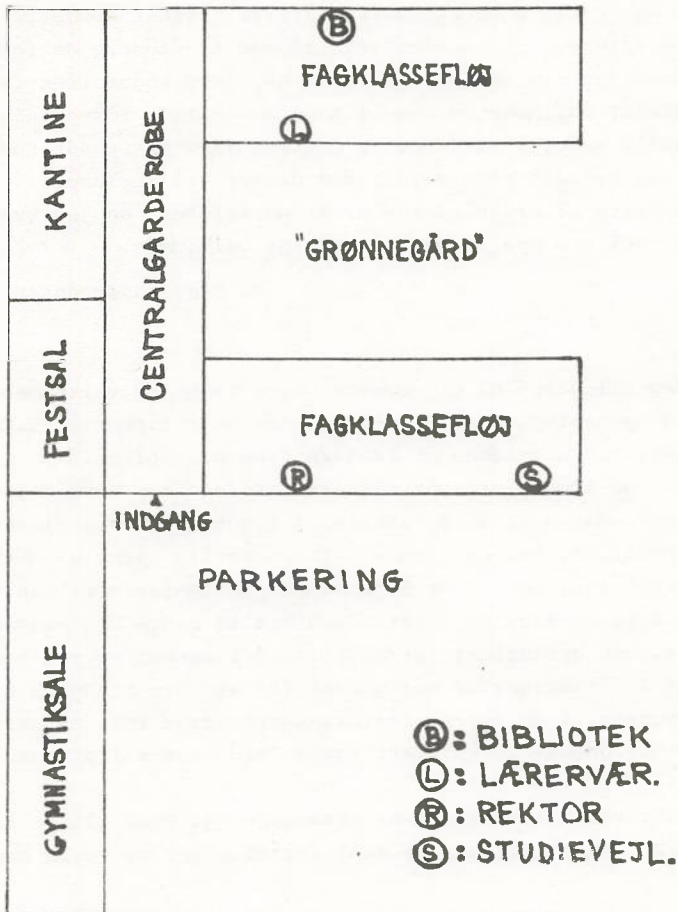
For de fleste vil det sikkert være en stor omvæltning at gå her. Mange af de forskelle, I finder her, vil sikkert virke positive, men en ting vil formodentlig blive en ubehagelig omvæltning. Det er de høje klassekvotienter. Det kan virke noget uoverskueligt de første dage med så mange nye klassekammerater, men gymnasiets introduktionsarrangementer vil sørge for, at I får masser af muligheder for at lære hinanden at kende. Desuden vil ÆB (vores festarrangør) sørge for, at der også bliver muligheder for at være sammen med elever fra andre klasser.

E.M. vil i år forsøge at arrangere, at hver klasse får besøg af 2 "gamle" elever. De skal fortælle jer om vores organi-

sationer og foreninger, ligesom de vil være jer behjælpelige med at løse jeres problemer, hvis der skulle være nogle.

Vi ser hen til en hel masse nye aktive elever, som er parate til at hjælpe med opgaverne i E.M., og byder jer endnu engang velkommen.

Gert Foldager



PLAN OVER GYMNASIET

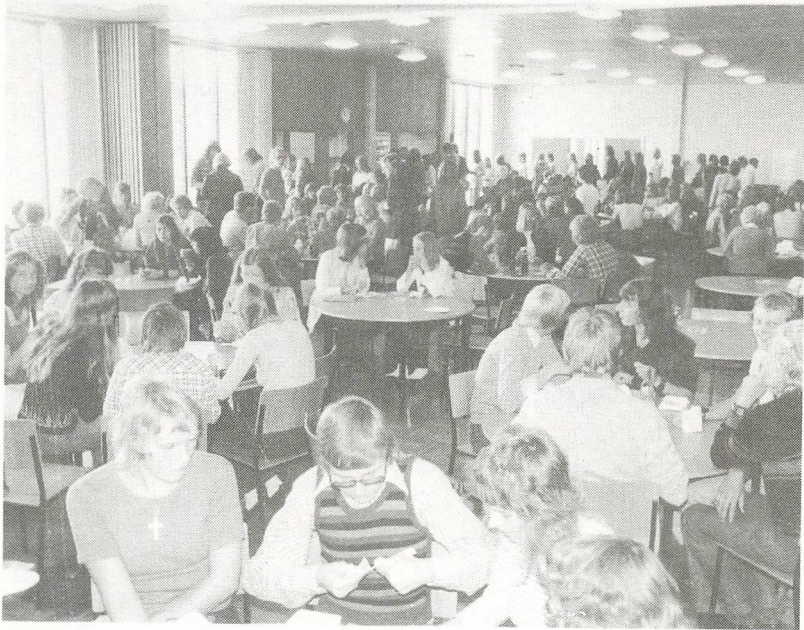
Skolen

Når du kommer ind ad hovedindgangen, ser du et stort rum foran dig med mange skabe, borde og stole. Det er centralgarderoben. I venstre side af centralgarderoben fører døre ind i festsalen og - længere henne - ind til kantinen.

Selve undervisningen foregår i de to fløje mod syd. Skolen er udstyret med faglokaler, d.v.s. at undervisningen i matematik foregår i ét lokale, i dansk i et andet, o.s.v.

I den undervisningsfløj, der ligger nærmest hovedindgangen, finder du rektors kontor - sammen med administrationskontorerne - og længere henne i samme fløj holder studievejlederne til.

I den østlige fløj findes, foruden klasseværelserne, lærerværelset og biblioteket. Under denne fløj er cykelkælderen.



Første skoledag

Den første skoledag, mandag den 13. august 1979, har skolen et særligt program. Alle nye elever møder kl. 8,30, og dagen forløber efter følgende plan:

8,00: Lærermøde for 1.g's klasselærere.

Øvrige lærere incl. nye lærere og lærerkandidater er velkomne.

8,30: Nye elever møder i festsalen.

9,00: Eleverne går klassevis med deres klasselærer til et faglokale, hvor de får timeplan og skolebøger udleveret. (Der er tale om mange bøger, så medbring venligst store mapper e.l.) Derefter byder skolen på kaffe/te/kakaomælk og rundstykker i kantinen, og der bliver lejlighed til at se sig om på skolen.

9,30: Lærermøde for 2.g's og 3.g's klasselærere..

10,00: "Gamle" elever møder i festsalen. Derefter skemaskrivning og bogudlevering i særlige faglokaler.

11,45: Busafgang.

11,30: Lærermøde.

Hytteophold

Som led i introduktionsperioden kommer alle nye elever klassevis på to dages hytteophold i anden skoleuge. Nærmere meddelelser herom gives i løbet af de første skoledage. Eleverne må selv betale kostudgifter samt en afgift på 10 kr.

Skolens medarbejdere 1978/79

rk
E. Dreyer Jørgensen
rektor
Spinkebjerg 16 .
Gjellerup
tlf. 11 86 13
tysk



Ød
Ruth Ødgaard
sekretær
Bellmansvej 7
Lind
tlf. 12 77 62



Fl
Rita Fløe Møller
sekretær
Grove
Sunds
tlf. 14 32 59



Ja
Connie Jakobsen
sekretær
Griegsvej 22
Lind
tlf. 12 56 96



Doris T. Pedersen
biblioteksass.
Frijsenborgvej 15
tlf. 26 73 04





Flemming Hansen
pedel
Herning Gymnasium
tlf. 22 17 52

Inger Jensen
kantineleder
Glentevej 52
tlf. 12 49 23



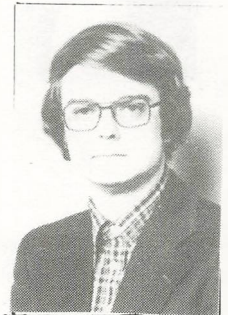
Gerda Axelsen
kantinemedhjælper
Grundtvigsvej 20
tlf. 12 36 61

Ruth Ask
kantinemedhjælper
Vivaldisvej 14
tlf. 12 38 08



Al
Anne Albinus
adjunkt
Solvænget 18
tlf. 12 94 60
fransk

Au
Peter Aurø
adjunkt, indv.insp.
Nygårdparken 6
Gjellerup
tlf. 11 80 45
engelsk, fransk





Bi
Bente Bisgaard
adjunkt
Offenbachsvej 7
tlf. 12 92 24
fransk

Bo
Barbara Bodilsen
adjunkt, bibliotekar
Præstehaven 16B
Gjellerup
tlf. 11 86 21
engelsk



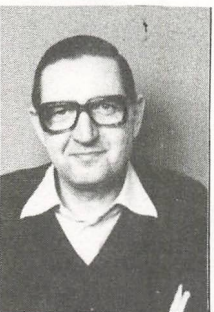
Bø
Erik Bøegh
adjunkt
Thit Jensensvej 42
Ikast
tlf. 15 50 23
dansk, latin, oldtidsk.



C
Kamma Christensen
lektor
Schubertsvej 11
tlf. 12 66 50
dansk, tysk



Ch
V.A. Christensen
lektor
Herregårdsparken 3, 7.th.
tlf. 22 32 56
historie, engelsk, oldt.



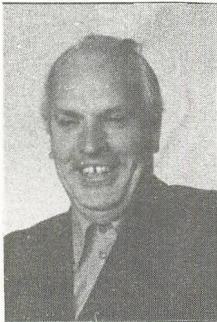
KC
K.E. Christoffersen
adjunkt
Anemonevej 10
tlf. 22 19 41
fransk, russisk





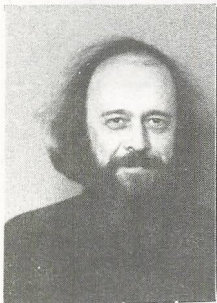
Co
Kirsten Colstrup
timelærer
Jagtvej 52
Hammerum
tlf. 11 69 65
musik

En
Kirsten Engsnap
lektor
Engkrogen 25
tlf. 12 39 18
fransk



E
S.C. Engsnap
lektor
Engkrogen 25
tlf. 12 39 18
dansk, religion, oldt.

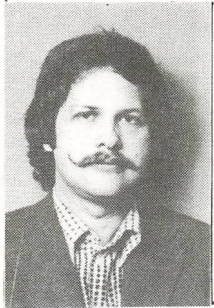
F
Niels Fiil
lektor, studievejl.
A.P. Møllersvej 12
tlf. 22 13 40
matematik, kemi



K1
Henrik Klintholm Hansen
timelærer, korleder
Vestergade 45
tlf. 22 12 35
musik

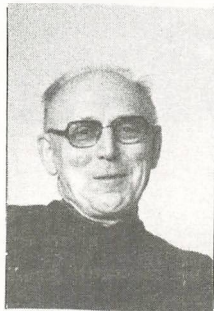
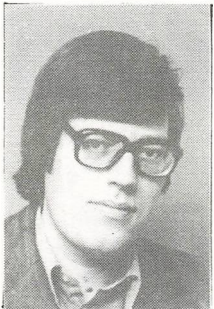
He
Georg Hermann
adjunkt
Linåvænget 78
7451 Sunds
tlf. 14 22 24





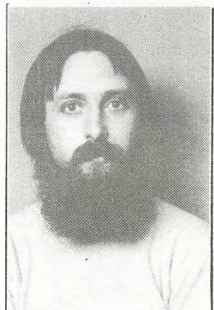
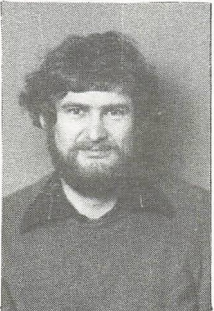
Ho
J. Hostrup
adjunkt
Schumannsvej 9
tlf. 12 70 53
engelsk, tysk

Je
Frede Jensen
lektor
H.C. Ørstedesvej 101^I
tlf. 12 96 16
historie, dansk

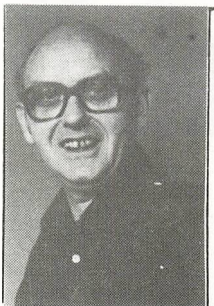
Ki
Poul Kildsgaard
adjunkt, studievej1.
Th. Nielsensgade 53
tlf. 12 52 85
samfundsfag, historie

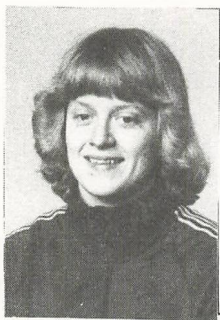
VJ
Sten Visti Jensen
adjunkt
Thyrasvej 40, 2.tv.
dansk, oldtidsk.

PJ
Preben Jonassen
adjunkt
Solvænget 18
tlf. 12 94 60
matematik

Hv
Kr. Hvid Jørgensen
timelærer
Birk
tlf. 11 68 51
gymnastik





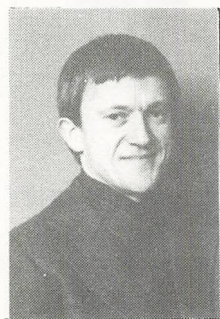
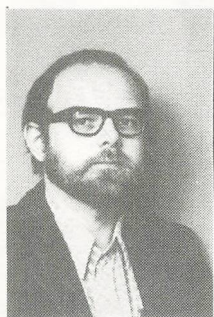
KK
Karin Kold
timelærer
Hvedemarken 13
Snebjerg
tlf. 16 21 66
gymnastik

Kr
Birgit Krægpøth
timelærer
Kloster, Holmsland
Ringkøbing
tlf. 33 71 11
gymnastik



Mo
E. Mose Larsen
adjunkt
Mindegade 17B
tlf. 12 28 35
dansk

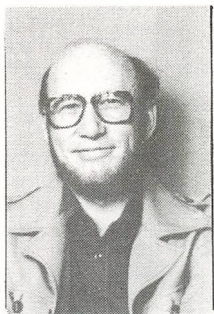
Le
P. Lenler-Eriksen
adjunkt
Ågårdsvej 31
Vildbjerg
tlf. 13 19 95
biologi, psykologi



FM
Finn Madsen
adjunkt, boginsp.
Toftager 2
Tjørring
tlf. 26 83 27
kemi, fysik

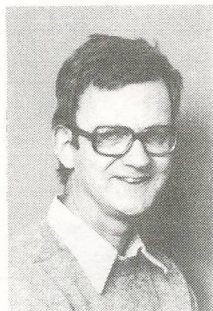
AM
Asbjørn Mandøe
studielektor
Østertoften 13
Lind
tlf. 12 95 95
tysk, latin





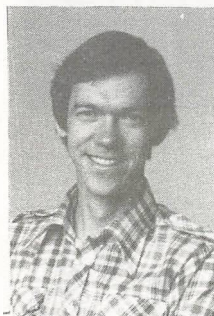
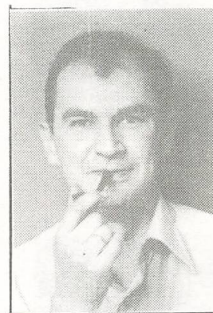
Mk
Per Mark
studielektor
Leharsvej 8
tlf. 12 45 42
matematik

Ml
J.E. Maul
lektor
A.P. Møllersvej 2
tlf. 12 09 38
kemi, fysik



BM
Bent Mertner
adjunkt, adm.insp.
Leharsvej 1
tlf. 12 74 07
fysik, kemi

N
Henning Nielsen
adjunkt
Bjørnslevvej 4
Kibæk
tlf. 19 16 07
biologi



Li
N.P. Linde Nielsen
adjunkt, studievejl.
Danasvej 34
tlf. 12 85 22
geografi

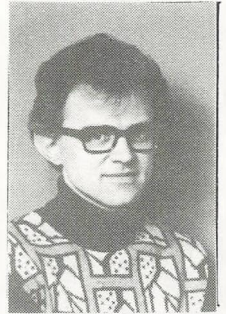
SN
Søren Nissen
adjunkt
Brændgårdsvej 61^I
tysk, dramaturgi,
oldtidskundskab





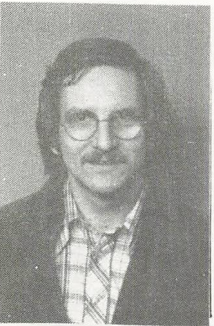
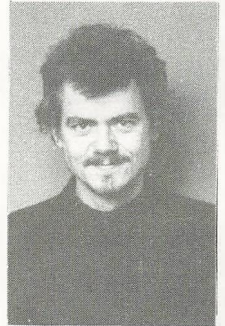
JN
 Jonna Nærø
 adjunkt
 Skovhuset
 Frausing
 Kjellerup
 tlf. 06 - 88 63 70
 dansk

Ve
 B.Vestergaard Olesen
 adjunkt, skemalægger
 Laubsvej 15
 tlf. 12 29 97
 matematik



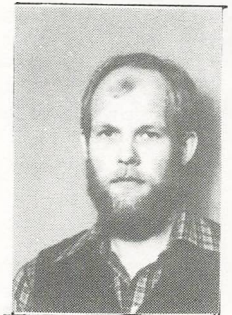
BP
 Bjørn Pedersen
 timelærer
 Bülowsgade 5
 8000 Århus C
 tlf. 06 - 13 95 14
 engelsk, fransk

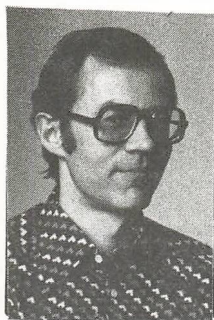
HP
 Hans P. Pedersen
 timelærer
 Ø. Sneftrupvej 26
 Ilskov
 7451 Sunds
 historie, dansk



Pe
 Birger Petterson
 timelærer
 Danmarksgade 32
 6900 Skjern
 tlf. 35 10 99
 religion

Kj
 Jens Kjærby Rasmussen
 adjunkt
 Rønnealle 114
 7451 Sunds
 tlf. 14 23 04
 biologi, gymnastik





Ra
Jørgen Rasmussen
adjunkt
Straussvej 19
tlf. 22 31 47
tysk, gymnastik

Ro
Finn Rosgaard
adjunkt, studievej.
N.W. Gadesvej 9
tlf. 22 28 03
historie, engelsk



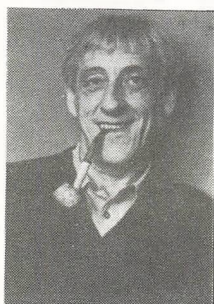
OS
O. Skjæveland
studielektor
Børglumvej 32
tlf. 26 74 53
historie, engelsk



BS
Beate Skou
timelærer
Ørre
tlf. 13 60 94
formning

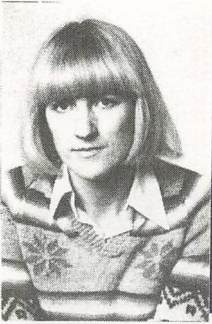


Sk
Knud E. Skou
timelærer
Ørre
tlf. 13 60 94
formning



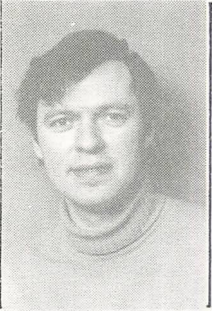
St
Erik Stabell
adjunkt
Børglumvej 64
tlf. 26 88 46
fysik, matematik





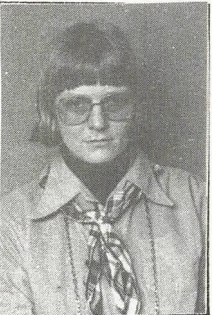
MS
Mette Sørensen
timelærer
Hyrdebakken 200
8800 Viborg
tlf. 06 - 61 17 81
dansk

Sø
Ole Skovgaard Sørensen
timelærer
Vester Alle 18
8362 Hørning
tlf. 06 - 92 15 75



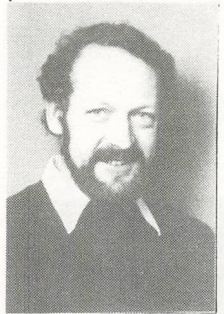
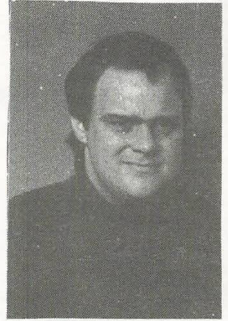
T
Hans Jørgen B. Thomsen
adjunkt
Spøttrupvej 30
tlf. 26 83 31
historie, religion

Th
Niels H. Thormann
adjunkt, studievejl.
"Tre Ege"
Nr. Kollund
tlf. 12 95 38
samfundsf., historie



VP
T. Vang-Pedersen
adjunkt
Blomstervej 7
Skelhøje
8800 Viborg
tlf. 06 - 66 14 95
geografi

EV
Eva Veibæk
adjunkt
Lyngens Kvarter 148
tlf. 22 08 24
dansk, engelsk



Praktiske oplysninger

ØKONOMI

Undervisningen og undervisningsmidlerne er gratis, dog må eleverne selv afholde visse udgifter, f.eks. til gymnastiktøj, ligesom der vil blive enkelte mindre udgifter til obligatoriske ekskursioner.

Elever, der har mere end sammenlagt 14 km frem og tilbage mellem skole og hjem, får gratis befordring med offentlige transportmidler; i tilfælde af sygdom eller invaliditet kan også elever med kortere skolevej efter særlig ansøgning opnå gratis befordring. Er det særligt ubekvem, f.eks. forbundet med lange ventetider, at benytte offentlige transportmidler, er der en begrænset mulighed for at opnå støtte til brug af eget køretøj, henvendelse herom kan rettes til kontoret.

For elever, der er fyldt eller fylder 18 år i løbet af næste skoleår, vil der være mulighed for at opnå studiehjælp gennem Statens Uddannelsesstøtte, hvis forældrenes indkomst ikke er for høj. For elever, der endnu ikke er fyldt 23 år, gælder det, at forældrenes "korrigerede indkomst" (skattepligtig indkomst med fradrag på 9.900 kr. for hvert af de øvrige børn under skolepligtig alder eller under uddannelse) ikke må overstige 154.000 kr. For uddannelsessøgende på 23 år og derover gælder der særlige regler.

Uden hensyn til forældres og egne økonomiske forhold har uddannelsessøgende på mindst 18 år desuden mulighed for at opnå statsgaranterede studielån.

De nærmere regler for uddannelsesstøtte og statsgaranterede lån findes i et hæfte, der efter ønske udleveres fra skolens kontor, hvor også ansøgningsblanketter kan hentes.

Til skolen er der desuden knyttet forskellige fonds, der uddeler stipendier til dimittender og gamle elever. Nærmere oplysninger om disse stipendier vil blive givet ved opslag i centralgarderoben.

BIBLIOTEKET

Skolens bibliotek holder åbent fra klokken 8 til 12, mandag til fredag, og nogle ekstra timer om eftermiddagen. Disse timer er markeret på skiltet foran døren til biblioteket. På disse tidspunkter er der mulighed for at låne bøger med hjem.

Har man på andre tidspunkter af ugen brug for at benytte bibliotekets bøger, vil lærerne altid være behjælpelige med at låse op. Faglærerne låner også bøger ud fra fagdepoterne efter aftale.

Hos vores bibliotekarassistent kan man få hjælp til at låne bøger hjem fra andre biblioteker og også vejledning i brugen af biblioteket. Elever er også velkommen til at bruge biblioteket som læsesal i deres fritimer eller mellemtimer.

Regler for biblioteksbenyttelse.

1. Elever og lærere har ret til at låne bøger på biblioteket.
2. Udlån sker ved henvendelse til bibliotekar eller faglærer.
3. Lånetiden er 1 måned, hvis ikke særlig aftale er truffet med faglæreren.
4. Låneren er ansvarlig for, at der bliver skrevet en korrekt udfyldt låneseddel, der skal påtegnes af faglæreren.
5. En låner har pligt til at erstatte en bog, som ikke afleveres, med prisen på et nyt (evt. antikvarisk eksemplar.)
6. Samtaler er ikke tilladt i biblioteket, fordi det skal fungere som studielokale.
7. Det er af samme grund ikke tilladt at medbringe spise- og drikkevarer.
8. Benyttede bøger skal sættes tilbage på hylden, hvor fra de er taget.

Det er nødvendigt, for at biblioteket kan fungere efter sin hensigt, at disse regler nøje overholdes.

KANTINEN

8,45 - 13,00 er kantinen åben. Her kan I styrke jer og slappe af i frikvarterer, i mellemtimer og i spisepausen. Her findes et righoldigt udvalg af sunde og fristende varer, kolde og varme, faste og flydende til overkommelige priser. Her bliver I betjent myndigt og venligt af kantinebestyreren, fru I. Jensen og hendes assistenter. Men det kan knibe med venligheden, hvis bordene i kantinen og garderoben flyder med mad-

papir og flasker. Den slags hører hjemme i de opstillede affaldsposer og kasser. Tak!

SKOLEBØGER

Angående bøger gælder følgende regler:

1. Eleven hæfter for de udleverede bøger, der stadig er skolens ejendom.
2. Bøgerne skal straks ved udleveringen forsynes med navn, klassebetegnelse og årstal.
3. Bøgerne skal indbindes straks inden brugen.
4. Eleven har erstatningspligt, hvis en bog bortkommer eller er udsat for helt urimelig ødelæggelse eller misbrug.
5. Forlader man skolen i årets løb, må bøgerne straks leveres tilbage til boginspektør.

Det er elevens ret at få udleveret en pæn bog. Hvis det udleverede eksemplar er fyldt med overskrivninger eller med løse blade eller løs ryg, eller hvis det på anden måde er i dårlig stand, må der snarest over for boginspektør gøres opmærksom herpå. Hvis muligt vil man få udleveret et andet eksemplar. Ellers vil man få en påtegning, således at man undgår erstatningspligt.

Boginspektør træffes hver dag på inspektorkontoret (ved siden af administrationen) i tredie frikvarter (10,35 - 10,45) og efter 6. time. Bogdepotet er beliggende i kælderen i samme fløj som administrationen.

OPRYDNING OG RYGNING

Efter ophold i kantine og centralgarderobe skal man anbringe flasker i de fremsatte kasser og lægge madpapir o.l. i affaldsposerne.

Udover den enkelte elevs pligt til oprydning sørger klasserne på skift for orden i kantinerne og centralgarderoben. Madpapir, mælkekartoner o.l. indsamles i affaldsposerne, og kasserne med tomme flasker anbringes foran kantinedøren. Oprydningsturnus'en er af en uges varighed for hver klasse; planen herover er opslået på opslagstavlen i centralgarderoben samt i kantinen.

Klasserne og opholdslokalerne skal altid efterlades i ryd-

delig stand. Fortæring i klasser og på gange er ikke tilladt.

Rygning er tilladt i centralgarderoben og vestkantin, men forbudt i klasserne, på gangene og i østkantin. Askebægrene skal benyttes.

Indre inspektor træffes på lærerværelset i frikvartererne.

SKABE I CENTRALGARDEROBEN - UDLEVERING AF NØGLER.

Elevernes overtøj anbringes klassevis i centralgarderoben. Nøgler til skabene udleveres af indre inspektor til eleverne i 1.g ved skoleårets begyndelse mod et depositum på 10 kr., der tilbagebetales ved nøglens aflevering. Hvis en nøgle bortkommer, bortfalder depositum. Nøglerne inddrages af indre inspektor sidst i 3.g og skal uopfordret tilbageleveres, hvis en elev forlader skolen før.

Tasker og mapper må i øvrigt anbringes sådan, at de ikke er til hinder for færdslen på skolen.

CYKLER, KNALLERTER OG BILER.

Elevernes cykler og knallerter anbringes i cykelkælderen i østfløjen eller i stativerne ved gymnastiksalen. Ved ind- og udkørsel til og fra kælderen skal knallertmotoren være stoppet. Elever, der kører til skole i bil, benytter parkeringspladsen foran vestfløjen. Skolen påtager sig intet ansvar for elevernes køretøjer.

GLEMTE SAGER.

Skolen påtager sig intet ansvar for elevernes ejendele. Fundne værdigenstande opbevares på kontoret; tøj og lignende større genstande anbringes af pedellen på et bord under trappen i vestfløjen, hvor eleverne kan afhente dem. Ved skoleårets slutning (juni) fjernes ikke afhentede effekter.

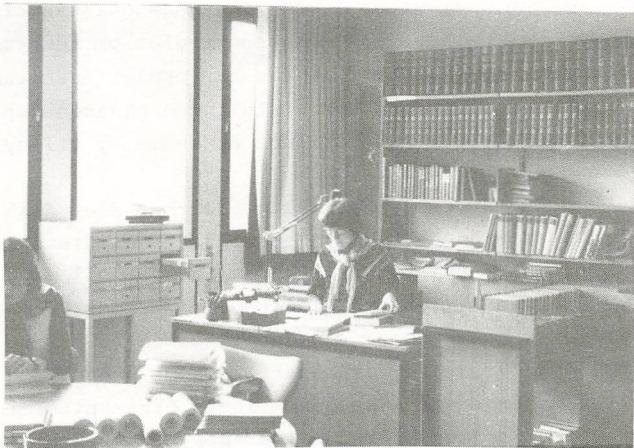
FORSØMMELSER OG FRITAGELSE FOR UNDERVISNING.

- a) Forsømmelser på grund af sygdom må dokumenteres af eleven ved aflevering af en sygeseddel på kontoret, under-

skrevet af hjemmet eller eleven selv, hvis denne er fyldt 18.

Ved langvarig sygdom kan skolen kræve lægeattest.

- b) Fritagelse for undervisning gives kun i særlige tilfælde, såsom større familiebegivenheder, sølvbryllup, dødsfald o.l. Eleven skal i sådanne tilfælde henvende sig til indre inspektør, der kan give fritagelsen og i tvivlstilfælde henvise eleven til rektor.
- c) Fritagelse for undervisning ved kollektive udenlandsrejser gives af rektor. Lærerrådet har vedtaget, at der kan gives een dags fritagelse for undervisning i begyndelsen af den påtænkte rejse (fredag før efterårs- eller vinterferie). De klasser, der ønsker at gennemføre udenlandsrejser på denne måde, skal i god tid inden rejsen orientere rektor om dette.



Eksamen, oprykning og mødepligt

STUDENTEREKSAMEN

afholdes allerede efter 1. gymnasieklasse i følgende fag:

1.g nysproglig: geografi

1.g matematisk: engelsk/tysk

og efter 2. gymnasieklasse i følgende fag:

2.g nysproglig: latin, oldtidskundskab, matematik

2.g samfundssproglig: oldtidskundskab, matematik

2.g mat./fys.: kemi, oldtidskundskab, geografi

2.g naturfaglig: kemi, oldtidskundskab

2.g samfundsmat.: kemi, oldtidskundskab

De øvrige fag afsluttes efter 3.g.

NB. Sproglige elever, der vælger den samfundssproglige gren, vil få årskaraktererne fra 1.g i latin og i det af fagene tysk/engelsk, der fravælges, overført som årskarakterer på det endelige studentereksamensbevis.

REEKSAMINATION.

For de fag, der efter 1. og 2. gymnasieklasse afsluttes med eksamen, er der fastsat følgende regler om reeksamination:

En gymnasieelev, der i et fag har opnået årskarakteren 5 eller derover, og som ved den afsluttende eksamen har fået karakteren 00 eller 03, kan forlange at komme op til ny prøve i faget i august/september.

Ligeledes kan en gymnasieelev, der har fået årskarakteren 00 eller 03, forlange at blive underkastet en prøve i faget i august/september, hvis faget ikke er udtaget til studentereksamen. Denne prøve tæller med blandt de ti prøver, der kræves aflagt, for at man kan bestå studentereksamen.

En elev, der ønsker at benytte sig af ovennævnte regler, skal give skolen meddelelse herom inden eksamensterminens afslutning. Eksamenskarakteren bliver den ved reeksaminationen opnåede.

SYGEEKSAMEN.

Bliver en eksaminand på grund af sygdom forhindret i at fuldføre eksamen, skal han/hun snarest give skolen besked her-

om og indsende ansøgning om sygeeksamen med tilhørende lægeattest på en særlig blanket, der udleveres af skolen. Sygeeksamen omfatter alle de prøver, som eksaminanden på grund af sygdommen ikke har kunnet fuldføre.

NB. En fuldført prøve kan ikke tages om.

MØDEPLIGT OG INDSTILLING TIL EKSAMEN.

Skolen skal føre nøje regnskab over elevernes forsømmelser. Dersom en elevs forsømmelse antager et sådant omfang, at rektor nærer betænkelighed over for elevens mulighed for fortsat at følge undervisningen, skal rektor underrette eleven herom. Fortsætter en elevs forsømmelser herefter, skal rektor skriftligt underrette eleven og forældremyndighedens indehaver om, at der kan blive tale om at tage forbehold ved elevens tilmelding til eksamen ved skoleårets slutning. Umiddelbart før endelig tilmelding til eksamen den 20. marts drøftes på et lærerforsamlingsmøde forholdene for de elever, der har modtaget skriftligt advarsel. Såfremt lærerforsamlingen finder, at det for en af disse elever i et eller flere fag på grund af elevens forsømmelser ikke vil blive muligt at give årskarakterer, skal rektor i henhold til par. 7 i undervisningsministeriets bekendtgørelse af 12. marts 1973 om eksamensordningen m.v. indsende en erklæring, som giver oplysning om disse forhold, og direktoratet afgør da, om eleven kan deltage i eksamen ved skoleårets slutning.

En elev, der ikke har fået direktoratets tilladelse til at deltage i eksamen efter 1. og 2. gymnasieklasse, kan ikke fortsætte i næste klasse.

(Uddrag af cirkulære af 26. marts 1973)

OPRYKNING TIL NÆSTE KLASSE.

På et lærerforsamlingsmøde ved skoleårets slutning behandles elevernes fortsættelse i næste klasse. Dersom der ikke er enighed om, at en elev bør fortsætte i næste klasse, holdes afstemning herom. Dersom lærerforsamlingen således vedtager, at en elev ikke bør fortsætte i næste klasse, drøftes hvad man vil tilråde eleven. Dette råd meddeles skriftligt til eleven og forældremyndighedens indehaver, der derefter træffer afgørelsen af, om eleven skal fortsætte i næste klasse, gå klassen om eller lade sig udmelde.

MEDDELELSER TIL HJEMMET OG KARAKTERLISTER.

1. Elever over 18 år, der ikke ønsker, at meddelelser tilsendes andre (hjemmet, forældrene) end eleven selv, skal meddele dette til skolen.

2. Eleverne modtager standpunktskarakterer to gange om året nemlig i december (terminskarakterer) og i juni (årskarakterer).

Der udleveres en karakterliste, der skal underskrives af forældremyndigheden eller eleven selv, hvis denne er over 18 år.

Karakterlisten må beholdes af eleven, men skal dog forevises klasselæreren i underskrevet stand.

ORDBLINDHED

Da der ved endelig eksamen kan gives visse dispensationer for ordblinde elever, vil det være en fordel for elever, der har været undersøgt for ordblindhed, og som har været henvist til ordblindeundervisning, at meddele dette til studievejlederen og helst snarest muligt skaffe sig en attest.

Elever, der mener, at de er ordblinde, bør også henvende sig til studievejlederen og oplyse dette. Der kan da eventuelt gives supplerende undervisning.



Studievejlederne

I folkeskolen havde du en klasselærer, som du kendte godt, og som kendte dig og kunne vejlede og rådgive dig, når du havde problemer af den ene eller den anden art. På gymnasiet har vi også klasselærere, men de fungerer ikke som den slags klasselærere, som du har kendt. På gymnasiet findes der derimod nogle studievejledere, som meget ligner folkeskolens klasselærere. Hver klasse har sin studievejleder, men det er ikke altid, at studievejlederen samtidig er lærer for klassen.

Studievejlederen har mange opgaver. Kort efter skoleårets begyndelse, vil han give klassen nogle timer i studie- og notattekniik, og det vil sige, at han vil give nogle råd om, hvordan man får mest muligt ud af sin forberedelse derhjemme og størst muligt udbytte af selve undervisningen. Senere i l.g vil han orientere om de forskellige grenvalgsmuligheder, som gymnasiet kan tilbyde.

Studievejlederen har også som opgave i løbet af de tre gymnasieår at orientere om de forskellige studie- og erhvervs-muligheder. Det foregår dels i klassen, dels ved at du får en aftale med ham og i en time får en personlig vejledning.

Studievejlederen har imidlertid også nogle andre meget vigtige opgaver. Han står nemlig til din rådighed, hvis du skulle få problemer af den ene eller den anden art. Det kan være rent personlige problemer, og det kan være problemer i forbindelse med skolegangen. I alle tilfælde kan du trygt henvende dig til din studievejleder. Studievejlederen har tavshedspligt, og det er hans opgave altid at hjælpe eleven mest muligt.

Studievejlederne har kontor på 100-gangen.

Hvem der er din studievejleder, kan du se på omslaget af dette introduktionshefte.

Poul Kildsgaard



Samarbejdsformer

På en arbejdsplads skal der samarbejdes. En skole er en arbejdsplads. Hvilke samarbejdsmuligheder er der på et gymnasium og HF-kursus?

KLASSEN

Om samarbejdet i klassen hedder det i lovbekendtgørelsen om gymnasieskoler (10. juli 1971) således:

"Ved begyndelsen af undervisningen skal læreren enten sammen med eleverne udarbejde en plan for arbejdet i efterårshalvåret eller gøre eleverne bekendt med en sådan plan. For de senere faser i undervisningen gælder, at læreren og eleverne i fællesskab planlægger arbejdet. Læreren og eleverne drøfter regelmæssigt undervisningen. Eksamensopgivelser udvælges i samråd med eleverne."

Det er klart, at disse bestemmelser ikke kan efterleves lige stærkt i alle fag, og at der fra begge sider må udvises takt og skønsomhed. Men har begge parter god vilje og sund fornuft, skulle der være gode muligheder.

FÆLLESUDVALG

De tre parter i skolens daglige liv, elever, lærere og ledelse, behøver ikke at have noget spændt forhold til hinanden. Men der kan altid være en vis risiko for, at samarbejdet går mindre godt. Derfor er der ved lov indført et fællesudvalg, der er ment som et kontaktorgan med visse beføjelser.

Medlemmer: rektor (formand)

lærerrådets formand

2 lærere, valgt af lærerrådet

3 elever (eleverådets formand + 2, valgt af eleverådet blandt eleverne)

Opgaver:

træffer inden for bevillingsrammer afgørelse vedr. fællestimer og studiekredse og - efter samråd med skolerådet (se senere) - i sager som faciliteter, kantine, fritidsaktiviteter, fællesarrangementer (fester, sportsstævner o.l.)

fremsender forslag om ordensregler til godkendelse i skolerådet.

kan ikke behandle sager vedrørende den enkelte lærers forhold eller undervisning.

sager vedr. enkelte elever kan kun behandles i fællesudvalget, hvis den eller de pågældende er indforstået.

LÆRERRÅDET

Her kan elevrepræsentanter deltage uden stemmeret -, når forslag fra fællesudvalget behandles, og - efter indbydelse - når der i øvrigt på dagsordenen er punkter, der er af interesse for eleverne.

SKOLERÅDET

Ved et amtskommunalt gymnasium er der et skoleråd.

Medlemmer: 1 valgt af amtsrådet blandt dets medlemmer

2 valgt af og blandt forældrekrederen

rektor

formanden for lærerrådet samt yderligere et lærerrådsmedlem

2 elever

1 repræsentant, valgt af og blandt det teknisk-administrative personale

Vigtigste opgaver:

Skolerådet formidler samarbejde mellem skole og hjem .

Godkender efter lærerrådets indstilling timeplanen.

Stiller forslag til amtsrådet om lokaler, materiel og inventar.

Udfærdiger ordensregler.

FORELDREMØDER

afholdes i januar-februar for forældre til elever i 1.g. Elever er velkomne til at deltage. Der orienteres kort om væsentlige ting af almen interesse, og faglærerne står til rådighed for personlige samtaler.

I øvrigt opfordres både elever og forældre til personligt, skriftligt eller telefonisk at henvende sig til skolens ledelse, hvis der ønskes orientering, eller man vil drøfte et eller andet problem.

Det skal endelig nævnes, at skolen på forskellig måde (musikaftener, skolekomedieaftener, festaftener) søger at udbygge kontakten.

Alle de her nævnte kontaktmuligheder er der for at blive udnyttet.

Og så skal man i øvrigt ikke glemme det samarbejde, der ustandselig finder sted ved, at elever og lærere ganske uformelt snakker om tingene. Det er nok ikke den mindst udbytterige form.



Tværfaglige og ikke-faglige aktiviteter

FÆLLESTIMER

Den stigende tendens til linje- og grendeling kan føre til specialisering (for ikke at sige fagidioti) og i hvert fald en fornemmelse hos eleverne af, at de selv og fagene har for lidt med hinanden at gøre. I håbet om at modvirke denne tendens har man indført fællestimerne.

Mindst 8 timer hvert skoleår samles eleverne i festsalen, hvor der bydes på forskelligartede programmer med indbudte optrædende. Det kan være aktuelle emner, musikalsk underholdning eller teaterforestillinger.

Bagefter er der som regel mulighed for diskussion. I er velkomne til at komme med forslag til programmerne, som fastlægges af samarbejdsudvalget.

KORSANG

Skolekoret er for den sangglade, som ønsker at dyrke sang og kammeratskab ud over det, som lader sig praktisere inden for skemaet.

Skolekoret er ikke kun for den øvede sanger; betingelsen for at være med er primært, at man som god kammerat går ind for sagen. En god korstemme er ikke det samme som en operastemme og omvendt.

Korets udadvendte aktivitet består af faste ugentlige prøver og et eller to hytteophold pr. år.

Den faste udadvendte aktivitet består af julekoncert og forårskoncert, og at vi hvert år synger til dimissionsfesten.

Hvis det er noget for dig, bør du hurtigst muligt henvende dig til Kl, så du kan komme med fra starten.

SKOLEKOMEDIER

Hvert år, afhængig af energi og interesse, produceres en eller flere forestillinger. De medvirkende er som regel elever, der har dramatik som tilvalgsfag, men principielt er der også åbent for andre. Interesserede kan henvende sig til SN.

IDRÆT

I de senere år har der vist sig en stigende interesse for faget idræt, såvel i skoletiden som uden for denne. Der synes

at være en tydelig tendens til at tage utraditionelle discipliner op. På atletikfronten kan man glæde sig over en god fremgang.

Udover den obligatoriske undervisning har skolen mulighed for at tilbyde interesserede elever deltagelse i den frivillige idræt. I indeværende skoleår har vi hovedsagelig beskæftiget os med volleyball, basketball, hockey og badminton. Listen kan udvides til at omfatte flere aktiviteter, hvis der viser sig interesse herfor. Der har i den frivillige idræt - udover træningskampe med nærliggende gymnasier - været deltagelse i volley- og basketstævner på landsplan, hvor holdene efter en række spændende og velspillede kampe nåede frem til semifinalerunden.

I forlængelse af skolens undervisning afvikles sædvanligvis interne klasseturneringer i boldspillene, ligesom vi normalt deltager i følgende idrætslige arrangementer:

Regionalt atletikstævne - for piger og drenge

Regional volleyturnering for klassevindere - for piger og drenge

Regional fodboldturnering - for drenge

Triangelatletikstævne - for drenge og i 1979 måske også for piger

I det kommende skoleår vil idrætslærerne gerne være med til at tage flere emner op og dermed udnytte faciliteterne endnu mere.

HERNING GYMNASIUMS FILMKLUB

Som et nyt indslag i skolens mange aktiviteter starter en filmklub på gymnasiet. Vi har planlagt at vise 8 forskellige i løbet af skoleåret 1979/80. Forestillingerne vil finde sted i filmlokalet på onsdage efter 6. time ca. én gang om måneden. Gratis adgang.

Nærmere omtale af de enkelte film følger ved skoleårets begyndelse.

Elevorganisationer, foreninger o.l.

ELEVMOØDET (EM) .

Elevernes talerør på Herning Gymnasium er EM (Elevmødet). På møderne deltager 1 repræsentant fra hver klasse (denne har stemmeret), men møderne er åbne for alle elever. Der vælges 1 repræsentant + 1 suppleant fra hver klasse 2 gange om året. Formanden, sekretæren o.a. vælges også for et halvt år ad gangen.

EM repræsenterer elevernes interesser og skal føre disse frem. EM skal fremme samarbejdet mellem skolen og eleverne; det giver chance for medbestemmelse og indflydelse. EM er elevernes mulighed for at komme med forslag af fælles interesse.

Under EM er en del udvalg inden for mere specielle områder. F.eks. holdes der kontakt med elevorganisationerne GLO (Gymnasieelevernes Landsorganisation) og DGS (Danske Gymnasieelevers Sammenslutning). EM har også repræsentanter i skolens Fællesudvalg, der består af 3 elever, 3 lærere og rektor; dette udvalg tager sig af indre afgørelser om bl.a. fællestimer og kantinen.

EM er altså den instans, hvorfra elevernes interesser kommer frem, derfor er det vigtigt, at alle følger med i EM's aktiviteter, så vi glæder os til en ny årgangs friske initiativer.

Lene Refshammer



DGS

DGS står for Danske Gymnasieelevers Sammenslutning, og det er en organisation, du nok skal komme til at høre mere om i de næste tre år. DGS arbejder for at give gymnasieeleverne så meget medbestemmelse på de enkelte gymnasier og på lovgivningen om gymnasieskolerne som muligt. Men foruden dette højere mål, som man kunne kalde det, udsender DGS mange nyttige pjecer og foldere, der kan være til megen nytte f.eks. om hvilke rettigheder man har til årsprøver og eksamen. Bl.a. udsender man hvert år en DGS-håndbog med oplysninger om læseplaner og eksamensformer for alle fag i gymnasiet. Denne håndbog indeholder også en mængde andre nyttige oplysninger om f.eks. økonomisk hjælp under uddannelsen og om elevernes ret til medbestemmelse på undervisningen. Håndbogen kan erhverves via EM (elevmødet) for et mindre beløb.

DGS afholder også kurser rundt om i landet, hvor man kan lære mangt og meget om elevrådsarbejde, eller lære hvordan man laver et skoleblad så godt som muligt.

Der afholdes én gang om året et landsmøde, hvor alle de gymnasier, der er medlem af DGS, er repræsenteret, alt efter hvor mange individuelle medlemskort, der er solgt på skolen i årets løb. På landsmødet vedtages, hvad DGS skal arbejde med det næste års tid, og bestyrelsen, der varetager den daglige ledelse af DGS, vælges. Imellem årsmøderne afholdes 3 repræsentantskabsmøder, hvor alle medlemsgymnasier er repræsenteret på samme måde som på landsmødet. Repræsentantskabsmøderne fastlægger helt aktuelle arbejdsopgaver.

Medlemsskab af DGS sker ved, at gymnasiet efter en forudgående afstemning blandt eleverne melder sig ind samlet for et vist beløb, som elevrådet betaler. Dernæst er der mulighed for, at eleverne hver for sig kan købe medlemskort, hvis de vil støtte DGS yderligere.

Dette lille afsnit er naturligvis langt fra fyldestgørende; men det har forhåbentlig givet dig lyst til at sætte dig nærmere ind i, hvad DGS egentlig er. God fornøjelse.

GYMNASIEELEVERNES LANDSORGANISATION (GLO)

GLO er en landsdækkende organisation, hvis formål det er "at varetage medlemmernes uddannelsesmæssige interesser på et tværpolitisk grundlag, og uden hensyn til politiske særinteresser", ja sådan står der i vores formålsparagraf.

GLO består af en række lokalforeninger over hele landet. En lokalforening består af medlemmerne på et gymnasium. Lokalforeningerne får indflydelse ved at sende delegerede til landsmødet i februar og delegeretmøderne i marts/april og i september/oktober. På landsmødet, der er organisationernes højeste myndighed, sender lokalforeningerne delegerede efter hvor mange medlemmer de har, mindst 2 højst 10. På delegeretmøderne sender hver lokalforening 1 delegeret. Mellem disse 3 landsdækkende møder er bestyrelsen den højeste myndighed.

Lokalforeningerne kan suverænt fastsætte deres strukturering og arbejdsgang. Lokalforeningsvedtægter vedtages på delegeretmødet i marts/april. Her vedtages størrelsen af medlemskontingentet også, og da redaktionen var afsluttet inden dette møde, kan jeg ikke sige, om kontingentet bliver på 5 kr. (som nu) eller 10 kr. Medlemskabet er individuelt og gælder for et helt år.

Hvis du er blevet interesseret i at høre mere om GLO eller gerne vil være medlem, kan du henvende dig til mig eller et af de andre bestyrelsesmedlemmer i GLO - Herning. Vi håber, du vil få 3 gode år på Herning Gymnasium.

På GLO - Hernings vegne

Søren Groth



Æ B

Dette er navnet for Herning Gymnasiums kulturelle forening, som har til formål at arrangere fester og andre kulturelle arrangementer.

Medlemskort til ÆB kan købes i begyndelsen af skoleåret til en pris af kun 10 kr. Medlemskortet giver adgang til at stemme på generalforsamlingen, hvor en bestyrelse på 11 medlemmer vælges. Generalforsamlingen foregår i august og januar. Medlemskabet giver desuden rabat på entrepriserne ved ÆB-arrangementer.

Blandt arrangementerne i skoleåret 78-79 kan nævnes fester med så kendte grupper som Charlatan, Hvalsøspillemandene, Gnag og Mc.Kinleys. Af arrangementer med mere kulturel karakter kan nævnes folkedansaftener og en politisk debat.

I en elevforening skulle de forskellige arrangementer jo helst udformes efter elevernes ideer, og ÆB ønsker meget, at I nye elever møder op med masser af energi og mange ideer.

Peter Vestergård og
Svend Østergård

KFS

KFS står for Kristeligt Forbund for Studerende og Skoleungdom. KFS er frivilligt arbejdsfællesskab indenfor den danske folkekirke.

KFS bygger sit arbejde på bibelens budskab om Jesus Kristus, som er den eneste vej til Gud. KFS ønsker at udbrede viden om den kristne tros indhold og herved at nedbryde de almindelige vrangforestillinger om, hvad kristendom er.

Her på gymnasiet er vi nogle, der hver mandag, onsdag og fredag kl. 11,40 er samlet til andagt. Her læser vi et stykke fra bibelen og beder sammen, for herigennem at blive styrket i den kristne tro og det kristne fællesskab. Desuden afholdes der i fællesskab med seminarieeleverne og sygeplejeskoleeleverne aftenmøder (ca. 2-3 om måneden). Det er bl.a. aftenmøder, hvor en taler forkynder bibelens budskab om vores og din frelser. Ikke alle aftenmøder er med taler. Vi har også bibelstudiegruppe,

hvor vi samtaler om en tekst fra Bibelen.

Dette lille afsnit er naturligvis langt fra fyldestgørende. Men hvis du ønsker at vide mere om KFS, er du altid velkommen til vore andagter og møder.

Henning Bjerg Mikkelsen

SKOLEBLADET OPINION

I de sidste tre år har skolebladet Opinion eksisteret på Herning Gymnasium.

Skolebladet, der er vores (elevernes) blad, udkommer ikke et fast antal gange om året, men udelukkende når der er stof nok dertil (hvilket gerne skulle højne kvaliteten). Redaktionen består desværre kun af 3 2.g'ere (efter sommerferien 1979), hvorfor vi naturligvis er interesseret i at få nye medlemmer, hvilket nok vil forhindre, at bladet ikke bliver uudholdeligt sammen-spist.

Alle er naturligvis velkomne til at levere artikler til bladet (denne ære er ikke kun forbeholdt red.medlemmerne), og vi vil derfor altid før udgivelsen af et nummer gøre opmærksom på sidste indleveringsfrist af nyt stof (Dead line).

Til slut velkommen på Herning Gymnasium.

OPINION

DIS - REJSER

Igennem DIS-rejser kan du spare mange penge, når du skal rejse. DIS-rejser har mange tilbud; men det mest brugte er turen Herning-København retur. Denne billet koster gennem DIS-rejser kr. 150,00 for tiden.

For at kunne bruge denne ordning, skal du have et DIS-kort. Det får du ved at sende:

- 13 kr. (gerne crossed check)
- et billede
- en attestation fra skolen på, at du er elev på Herning Gymnasium

Adressen er: DIS-rejser
Nordre Ringgade 3
8000 Århus C
tlf. (06) 12 89 44

Når du skal have en billet, skal den købes på et DIS-kontor. Du kan ikke få den på banegården. Du skal blot sende en crossed check på beløbet, dit DIS-kort og skrive, hvornår du skal rejse til ovenstående adresse. For at få billetten i god tid bør du skrive en uge før afrejsedagen. Du kan også få rejsebrochurer på samme adresse.



TIL NOTATER:

[Faint, illegible text block]

[Faint, illegible text block]



Ferier og fridage:

- Efterårsferie : lørdag den 13. oktober - søndag den 21. oktober 1979
- Juleferie : lørdag den 22. december 1979 - onsdag den 2. januar 1980
- Vinterferie : lørdag den 9. februar - søndag den 17. februar 1980
- Påskeferie : lørdag den 29. marts - mandag den 7. april 1980
- Grundlovsdag : Torsdag den 5. juni 1980
- Sommerferie : lørdag den 21. juni - søndag den 10. august 1980

Ringetider:

- | | |
|---------------------|---------------------|
| 1. time 8,00- 8,45 | 6. time 12,50-13,35 |
| 2. time 8,55- 9,40 | 7. time 13,45-14,30 |
| 3. time 9,50-10,35 | 8. time 14,40-15,25 |
| 4. time 10,45-11,30 | 9. time 15,35-16,20 |
| 5. time 11,55-12,40 | |

Indholdsfortegnelse

Velkomst	1
Plan over skolen	2
Første skoledag	4
Personalefortegnelse	5
Praktiske oplysninger	15
Eksamen, oprykning og mødepligt	20
Studievejledning	23
Samarbejdsformer	24
Tværfaglige og ikke-faglige aktiviteter	27
Elevorganisationer	29

Danmarks Pædagogiske Bibliotek



450005462482