



Danskernes Historie Online

Danske Slægtsforskeres Bibliotek

Dette værk er downloadet fra Danskernes Historie Online

Danskernes Historie Online er Danmarks største digitaliseringsprojekt af litteratur inden for emner som personalhistorie, lokalhistorie og slægtsforskning. Biblioteket hører under den almennyttige forening Danske Slægtsforskere. Vi bevarer vores fælles kulturarv, digitaliserer den og stiller den til rådighed for alle interesserede.

Støt Danskernes Historie Online - Bliv sponsor

Som sponsor i biblioteket opnår du en række fordele. Læs mere om fordele og sponsorat her: <https://slaegtsbibliotek.dk/sponsorat>

Ophavsret

Biblioteket indeholder værker både med og uden ophavsret. For værker, som er omfattet af ophavsret, må PDF-filen kun benyttes til personligt brug.

Links

Slægtsforskeres Bibliotek: <https://slaegtsbibliotek.dk>

Danske Slægtsforskere: <https://slaegt.dk>

til

N

Herning

T

Gymnasium

og

KF -

kursus

1977

R

O

D

U

K

T

I

O

N



SKOLENS KONTOR

Rektors kontortid i reglen hver skoledag kl. 10,45 - 11,30.

FERIEPLAN 1977/78

1977:

Mandag den 20. juni - fredag den 5. august : Sommerferie
mandag den 17. oktober - fredag den 21. oktober: Efterårsferie
fredag den 23. december - mandag den 2. januar : Juleferie

1978:

mandag den 13. februar - fredag den 17. februar: Vinterferie
torsdag den 23. marts - tirsdag den 28. marts : Påskeferie

RINGETIDER

1. time 8,00 - 8,45	6. time 12,50 - 13,35
2. time 8,55 - 9,40	7. time 13,45 - 14,30
3. time 9,50 - 10,35	8. time 14,40 - 15,25
4. time 10,45 - 11,30	9. time 15,35 - 16,20
5. time 11,55 - 12,40	

TELEFONER

Kontor : (07) 22 10 66
Lærerværelset: (07) 12 05 37
Elevtelefon : (07) 12 83 43

SKOLENS STYRELSE

Skolenavn: se side 21

Rektor E. Dreyer Jørgensen

Lærerrådsformand Asbjørn Mandøe

INDHOLDSFORTEGNELSE

Velkommen	1
<u>Skolens styrelse:</u>	
1) Samarbejdsformer	2
2) Samarbejdsudvalg	2
3) Skolenævnet	3
4) Lærerrådet	3
HF	5
Uddannelses- og erhvervsorientering i gymnasiet	6
Fællestimer	7
Temauger	7
Kantinen	9
<u>Elevorganisationer:</u>	
1) Elevmødet	9
2) DGS	10
3) GLO	11
4) LAK	11
5) DIS	13
6) Æ.B.	13
7) KFS	14
Korsang - Dramatik	15
Idræt	16
Biblioteket	17
Af skolens dagbog	18
Forældrekontakt	20
Ordensregler	22
Økonomi	26
Plan over gymnasiet	28
Indstillede elever til studentereksamen 1977	30
Indstillede elever til HF-eksamen 1977	32
Personalialia	33
Lærerne	34

VELKOMMEN

Med dette lille hæfte vil Herning Gymnasium og HF-kursus byde alle nyoptagne elever i gymnasiet og i HF-klasserne velkomne til 3 henholdsvis 2 års samarbejde, som vi håber må blive nyttigt for jer og tilfredsstillende for alle parter, først og fremmest for jer selv, men dernæst også for jeres forældre, for jeres lærere og endelig for det samfund, som I jo engang skal finde jeres plads i.

Mange af jer modtager den endelige meddelelse om optagelse med spændte, måske ængstelige forventninger, og det er jo meget forståeligt. Ud over de nye bygninger vil I møde nye kammerater og nye lærere; I vil blive sat ind i et milieu, som nogle, der endnu lever i det 19. århundredes begrebsverden, kalder den sorte skole. Men I vil forhåbentlig også som talrige kammerater før jer opleve, at her er godt at være. Jeg tænker i denne forbindelse ikke så meget på tæpperne på gulvene, sofaerne i garderoben eller den service, kantinen kan yde, for det er ret beset kun mindre væsentlige ydre omstændigheder; langt mere tænker jeg på den omgangstone og det arbejdsklima, I vil møde her, og som I for øvrigt selv i høj grad er med til at præge.

I kan ikke i samme grad interessere jer for alle de fag, I bliver præsenteret for, det ligger i sagens natur; men I kan alle opleve tilfredsstillelsen ved at have gjort et stykke arbejde og have gjort det færdigt, lige så vel på sportspladsen som i historielokalet, i fysiklaboratoriet og ved skrivebordet derhjemme. I er ydermere i den lykkelige situation, at kævl om løn og arbejdstid ikke kan tage arbejdsglæden fra jer; her går al jeres indsats jo ud på at udvide jeres egen viden, egne færdigheder og hele menneskelige horisont.

Det ville være forkert her ikke at understrege, at uddannelsen stiller krav til både flid og evner, men viljen, styrken og kraften kendes, når man tager udfordringen op. Efter at arbejdet med optagelsen nu er overstået, nærer jeg tillid til, at I vil kunne stå mål med jeres egne og andres forventninger til jer, og jeg byder jer derfor på skolens vegne hjerteligt velkomne.

E. Dreyer Jørgensen

SAMARBEJDSFORMER

På en arbejdsplads skal der samarbejdes. En skole er en arbejdsplads. Hvilke samarbejdsmuligheder er der på et gymnasium og HF-kursus?

Klassen

Om samarbejdet i klassen hedder det i lovekendtgørelsen om gymnasieskoler (10. juli 1971) således:

"Ved begyndelsen af undervisningen skal læreren enten sammen med eleverne udarbejde en plan for arbejdet i efterårshalvåret eller gøre eleverne bekendt med en sådan plan. For de senere faser i undervisningen gælder, at læreren og eleverne i fællesskab planlægger arbejdet. Læreren og eleverne drøfter regelmæssigt undervisningen. Eksamensopgivelser udvælges i samråd med eleverne." Om undervisningen i HF er der lignende bestemmelser.

Det er klart, at disse bestemmelser ikke kan efterleves lige stærkt i alle fag, og at der fra begge sider må udvises takt og skønsomhed. Men har begge parter god vilje og sund fornuft, skulle der være gode muligheder.

SAMARBEJDSUDVALG

De 3 parter i skolens daglige liv, ledelse, lærere og elever, behøver ikke at befinde sig i frontstilling mod hinanden. Men faren for, at de fungerer isoleret fra hinanden, er altid til stede og dermed faren for at fungere mindre godt. Derfor er der ved lov indført et samarbejdsudvalg, der er ment som et kontaktorgan med visse beføjelser.

Herom siger lovekendtgørelsen af 7. juli 1971:

"Samarbejdsudvalgets opgave ved en kommunal gymnasieskole er gennem gensidig information og forhandlinger at fremme samarbejdet mellem lærere og elevers bestræbelser.

Stk. 2. Samarbejdsudvalget træffer inden for de bevilningsmæssige rammer afgørelse vedrørende fællestimer og studiekredse samt, efter samråd med skolenævnet, i følgende sager, der vedrører elevernes trivsel: faciliteter, kantine, praktiske forhold, fritidsaktiviteter og fællesarrangementer såsom skolefester, skolekomedier, sportsstævner m.m.

Stk. 3. Samarbejdsudvalget udarbejder forslag til skolens ordensregler og fremsender dette til skolenævnet til godkendelse.

Stk. 4. Samarbejdsudvalget kan ikke udtale sig om eller på dagsordenen optage sager, som vedrører skolens fag- og timefordelingsplan eller den enkelte lærers forhold eller undervisning. Sager vedrørende enkelte elever kan kun behandles, hvis den pågældende elev er indforstået hermed."

Udvalgets møder er lukkede, medmindre udvalget til behandling af bestemte spørgsmål beslutter at indbyde elever eller andre, der har en særlig interesse i sagsbehandlingen. Udvalgets beslutninger bliver som regel bekendtgjort, og forhandlingsprotokollen har normalt sin plads på skolens kontor.

Samarbejdsudvalget består af følgende medlemmer:

Rektor (formand)

Lærerrådets formand

3 lærere, valgt af lærerrådet (heraf 1, der underviser på HF)

4 elever (elevrådets formand + 3 elever, valgt af elevrådet blandt eleverne, heraf mindst 1 fra HF)

SKOLENÆVNET

I skolenævnets møder deltager 2 elever, den ene repræsenterende elevrådet, den anden valgt af elevrådet blandt eleverne, på samme måde som rektor og lærerrådsformand, d.v.s. med forhandlingsret, men uden stemmeret, når der behandles sager som: foranstaltninger mod forsømmelser, løsningen af sociale opgaver, samarbejde mellem skole og hjem, anskaffelse og fornyelse af undervisningsmidler, forslag om udvidelse og forbedring af skolelokaler, planer om byggeri, budgetforslag, undervisningsplan, ordensregler, forhold vedr. elevernes trivsel. (Se endvidere side 20)

LÆRERRÅDET

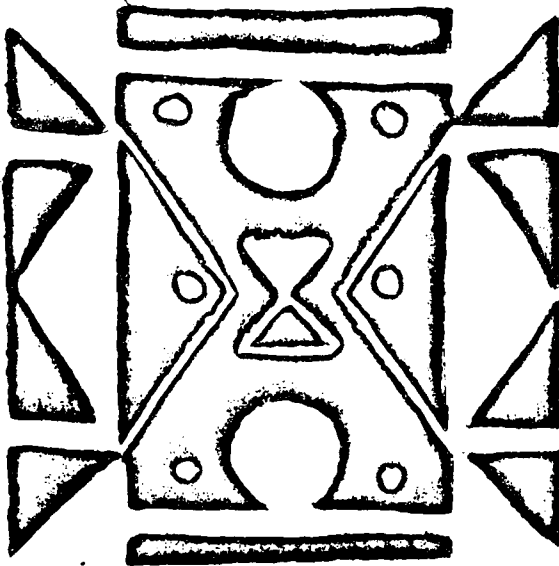
I lærerrådets møder kan elevrepræsentanter deltage uden stemmeret, når forslag fra samarbejdsudvalget behandles. - I øvrigt har der hos os udviklet sig den praksis, at lærerrådets formand forud for lærerrådsmøder orienterer elevrådets formand. Hvis der på dagsordenen er punkter af interesse for

eleverne, indbydes efter aftale 2-4 elever til deltagelse med forhandlings-, men ikke stemmeret.

På samme måde udpeges af lærerrådet to lærere til at deltage i elevmødet.

Dette er de mere kommandovejsprægede muligheder. De er der for at blive udnyttet. I øvrigt skal man da ikke glemme det samarbejde, der ustandselig finder sted ved, at man ganske uformelt snakker om tingene.

AM



HF

Herning Gymnasium og HF-kursus har i skoleåret 1977/78 to eller tre 1.HF-klasser og to 2.HF-klasser. De første HF'ere blev færdige hos os i foråret 1974, så nu har fire hold været prøveklude for jer. Nåh, med god vilje fra begge parter har vi som regel fået klaret de forskellige problemer. Studievejlederen er her ret centralt placeret. HF'erne har ingen klasselærer, men har til gengæld en studievejleder, de kan komme til med store og små problemer. Hos ham kan de også få råd angående tilvalg, de skal afstemmes efter interesser og senere behov. Han giver også timer i erhvervsorientering og skaffer nærmere oplysning for den enkelte HF-studerende om den specielle uddannelse, han eller hun har tænkt på.

Sammen med et mødepligtsnavn bestående af en HF-studerende fra hver klasse administrerer han mødepligtsbestemmelserne og prøver at hjælpe til, hvis forsømmelserne er ved at blive for store.

De mere konkrete oplysninger vil faglærerne give jer i hvert fag - I vil få at vide, hvor meget der virkelig - helst - skal nås på kun to år - og må så samtale om, hvordan man bedst kan nå disse mål.

I vil stifte bekendtskab med megen avanceret teknik - både i sproglaboratoriet og i fysik- og kemilokalerne.

To spændende og forhåbentlig udviklende år ligger foran jer. Vi håber, at de må gøre jer rustet til at klare de videregående uddannelser, I har i tankerne. Foreløbig vil HF-kursus ønske jer alle vel mødt. God arbejdslyst og godt samarbejde.

PJ

Uddannelses- og erhvervsorientering i gymnasiet

Der anvendes i løbet af de 3 gymnasieklasser op til ca. 15 timer til orientering om uddannelses- og erhvervs muligheder m.v. Disse timer er ikke afsat i skemaet, men læses ved lejlighed på bekostning af andre fag.

I 1.g bruges nogle få timer til orientering om de grenvalgs-muligheder, der er på skolen; i denne forbindelse drøftes grenvalgets eventuelle betydning for det senere valg af videreuddannelse og erhverv.

Hovedparten af timer lægges i 2.g, hvor hovedformålet er at sætte eleverne i gang med selvstændigt at overveje og undersøge forskellige uddannelses- og beskæftigelsesmuligheder, først og fremmest bestemt af den enkeltes interesser. I denne forbindelse skal man også forsøge at "kortlægge" sine evner og sammenholde dem med de krav, man kan påregne at møde.

Både i 2. og 3.g arbejdes der med uddannelsesprognoser og beskæftigelsesmuligheder; der orienteres om arbejdsmetoder ved de videregående uddannelser, og der afholdes studieorienterende arrangementer med deltagelse af den stedlige erhvervsvejleder og studerende fra forskellige uddannelsesinstitutioner.

Endelig gives orientering om økonomiske forhold under uddannelsen og om andre praktiske problemer. Mange konkrete spørgsmål løses gennem den stedlige erhvervsvejleder, der altid står til rådighed.

Det er en selvfølge, at du selv søger oplysning i dine omgivelser, også, at du drøfter tingene med dine lærere. Undertegnede er i særlig grad forpligtet til at være behjælpelig, som den der p.t. varetager arbejdet.

Th

FÆLLESTIMER

Den stigende tendens til linje- og grendeling kan føre til specialisering (for ikke at sige fagidioti) og i hvert fald en fornemmelse hos eleverne af, at de selv og fagene har for lidt med hinanden at gøre. I håbet om at modvirke denne tendens har man indført fællestimerne.

Mindst 8 timer af året samles eleverne i festsalen, hvor der bydes på forskelligartede programmer med indbudte optrædende. Det kan være aktuelle emner, musikalsk underholdning eller teaterforestillinger.

Bagefter er der som regel mulighed for diskussion. I er velkomne til at komme med forslag til programmerne, som fastlægges af samarbejdsudvalget.

AM, Mk, OS

TEMAUGE

Vores skoledag er indrettet på en uheldig måde. Sådan er der mange, der efterhånden siger. Når man hver dag skal have 6 timer i 6 forskellige fag, så kan man let glemme, at tingene hænger sammen.

Fællestimerne skulle gerne modvirke fagopsplitningen og fornemmelsen af, at fagene ikke har noget med hinanden at gøre. Desuden er vi nu så småt begyndt på noget, som vi kalder temadag/temauge (et tema - et emne). I sidste skoleår startede vi med en temadag, hvor vi sløjfede timeinddelingen og klasseinddelingen. Emnet drejede sig om sindslidende og statshospitaler, og der blev vist film, lyttet til diskussion mellem indbudte eksperter samt arbejdet i grupper.

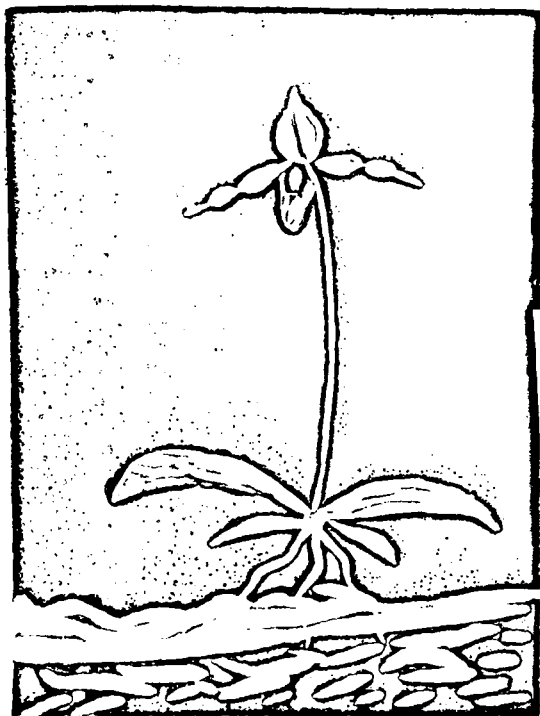
I det nye skoleår går vi videre med en temauge. I 5 dage skal vi arbejde med et emne, som griber ind i en række fag. Emnet har vi kaldt "vækstsamfundet". Arbejdet skal foregå i grupper på tværs af klasserne. Der er opstillet en række underemner til det store emne, og hver elev skal så vælge sig ind på et underemne.

Formålet er bl.a., at man skal lære at arbejde selvstændigt. Derfor skal arbejdet først og fremmest styres af eleverne, men hver gruppe får tilknyttet en lærer som rådgiver.

Temadagene bliver 5. oktober og 10., 11., 14. og 15. november. Den 5. oktober samles man på de forskellige hold og

lærer hinanden at kende. Endvidere finder holdet ud af, hvad der skal være målet med dets arbejde, og der bliver uddelt arbejdsopgaver til deltagerne. Således skulle man kunne nå at blive grundig forberedt til de 4 egentlige emnedage.

VJ



KANTINEN

8,45 - 13,00 er kantinen åben. Her kan I styrke jer og slappe af i frikvarterer, i mellemtimer og i spisepausen. Her findes et righoldigt udvalg af sunde og fristende varer, kolde og varme, faste og flydende til overkommelige priser. Her bliver I betjent myndigt og venligt af kantinebestyreren, fru I. Jensen og hendes assistenter. Men det kan knibe med venligheden, hvis bordene i kantinen og garderoben flyder med madpapir og flasker. Den slags hører hjemme i de opstillede affaldsposer og kasser. Tak!

AM, Mk, OS

ELEVMOØDET (EM)

Elevmødet har til opgave at fremme samarbejdet mellem elever og skolen og at varetage elevernes interesser, hvilket først og fremmest vil sige at give eleverne så megen medbestemmelse som muligt.

EM består af en repræsentant fra hver klasse. Der vælges i klassen en repræsentant og en suppleant for et halvt år ad gangen. Dog henstilles det til klasserne, at repræsentanterne får lov at sidde mindst et år ad gangen af hensyn til kontinuiteten i EMs arbejde.

EM nedsætter udvalg efter behov. Der er f.eks. udvalg, der skal holde kontakt med Danske Gymnasieelevers Sammenslutning (DGS), og udvalg, der skal holde orden på elevopslagstavlerne.

EM sender repræsentanter til samarbejdsudvalget, der består af 4 elever, 4 lærere og rektor, samt observatører med taleret til skolenævnet. Dette gavner det interne samarbejde på skolen.

Når vi mener, man bør have et elevråd på Herning Gymnasium og HF-kursus, er det fordi det i mange situationer er nødvendigt, at alle elever står sammen og "taler med én mund". F.eks. i samarbejdsudvalget er det vigtigt, at de fire elevrepræsentanter står sammen, så det, vi elever ønsker gennemført, virkelig får en reel behandling. Det er også meget vigtigt, at alle elever deltager i elevarbejdet, og det ikke kun er repræsentanterne, der er aktive.

Det har desværre vist sig, at gymnasieelever er meget sløve, og at de ikke har ret meget lyst til at medvirke til et godt samarbejde.

Vi ser dog med forhåbning frem til JER, den nye årgang, og vi håber ikke, vi bliver skuffede.

Jesper Bo Jensen

DGS

DGS står for Danske Gymnasieelevers Sammenslutning, og det er en organisation, du nok skal komme til at høre mere om i de næste tre år. DGS arbejder for at give gymnasieeleverne så meget medbestemmelse på de enkelte gymnasier og på lovgivningen om gymnasieskolerne som muligt. Men foruden dette højere mål, som man kunne kalde det, udsender DGS mange nyttige pjecer og foldere, der kan være til megen nytte f.eks. om hvilke rettigheder man har til årsprøver og eksamen. Bl.a. udsender man hvert år en DGS-håndbog med oplysninger om læseplaner og eksamensformer for alle fag i gymnasiet. Denne håndbog indeholder også en mængde andre nyttige oplysninger om f.eks. økonomisk hjælp under uddannelsen og om elevernes ret til medbestemmelse på undervisningen. Håndbogen kan erhverves via EM (elevmødet) for et mindre beløb.

DGS afholder også kurser rundt om i landet, hvor man kan lære mangt og meget om elevrådsarbejde, eller lære hvordan man laver et skoleblad så godt som muligt.

Der afholdes én gang om året et landsmøde, hvor alle de gymnasier, der er medlem af DGS, er repræsenteret, alt efter hvor mange individuelle medlemskort, der er solgt på skolen i årets løb. På landsmødet vedtages, hvad DGS skal arbejde med det næste års tid, og bestyrelsen, der varetager den daglige ledelse af DGS, vælges. Imellem årsmøderne afholdes 3 repræsentantskabsmøder, hvor alle medlemsgymnasier er repræsenteret på samme måde som på landsmødet. Repræsentantskabsmøderne fastlægger helt aktuelle arbejdsopgaver.

Medlemsskab af DGS sker ved, at gymnasiet efter en forudgående afstemning blandt eleverne melder sig ind samlet for et vist beløb, som elevrådet betaler. Dernæst er der mulighed for, at eleverne hver for sig kan købe medlemskort, hvis de vil støtte DGS yderligere.

Dette lille afsnit er naturligvis langt fra fyldestgørende; men det har forhåbentlig givet dig lyst til at sætte dig nærmere ind i, hvad DGS egentlig er. God fornøjelse.

Jesper Bo Jensen

Gymnasieelevernes landsorganisation GLO

Gymnasieelevernes landsorganisation, GLO, er en landsdækkende organisation for gymnasieelever på de danske gymnasier.

Organisationen består af lokalforeninger på de enkelte gymnasier, som anerkender GLO's formålsparagraf, der lyder: "Organisationens formål er at varetage medlemmernes uddannelsesmæssige interesser på et absolut tværpolitisk grundlag og uden hensyn til politiske særinteresser".

Lokalforeningerne består af de af skolens elever, som er medlemmer af GLO. Du kan blive medlem af GLO ved at købe et medlemskort, som koster 5 kr. Medlemskabet i GLO er individuelt og gælder for et år ad gangen.

Der afholdes hvert år i februar landsmøde, som er GLO's højeste myndighed.

Indflydelse på landsmødet får man ved at få så mange delegerede dertil som muligt, og jo flere medlemmer en lokalforening har, jo mere indflydelse får den, så køb et medlemskort til GLO, når du kommer på skolen til august.

Med GLO -
for en bedre uddannelse

Landssammenslutningen af kursusstuderende.

Et samfund består af forskellige grupper med mere eller mindre forskellige interesser. De specielle interesser, som en af disse grupper måtte have, varetages som regel af en interesseorganisation.

Du tilhører som kursist en af disse grupper, og der findes faktisk en organisation, der forsøger at varetage netop de interesser, du og dine kammerater måtte have. Denne organisation hedder Landssammenslutningen af Kursusstuderende (L.A.K.)

L.A.K.'s definerede formål er bl.a. "at skabe forudsætninger for gennemførelse af kursusstuderendes undervisningsmæssige,

faglige, økonomiske og sociale interesser og krav". En forudsætning for, at dette og lignende punkter kan blive til andet end ord på et stykke papir, er din aktive stilling og deltagelse i L.A.K.-arbejdet.

Dette gælder også, hvis man er i opposition til den for tiden førte politik, da denne kun kan ændres gennem stigende bevidsthed og aktivitet på de enkelte kursus, og ikke som mange forsøger nu gennem passivitet.

Der er på Herning Gymnasium og HF-kursus ingen tradition for aktiv deltagelse i L.A.K.-arbejdet. Om årsagerne hertil kan der spindes mangen en ende, men traditioner er til for at brydes, og hvorfor ikke lade skoleåret 1977/78 blive det historiske år.

Preben Gylling Nielsen



DIS - rejser

Igennem DIS-rejser kan du spare mange penge, når du skal rejse. DIS-rejser har mange tilbud; men det mest brugte er turen Herning-København retur. Denne billet koster gennem DIS-rejser kr. 135,00 for tiden.

For at kunne bruge denne ordning, skal du have et DIS-kort. Det får du ved at sende:

- 10 kr. (gerne crossed check)
- et billede
- en attestation fra skolen på, at du er elev på Herning Gymnasium

Adressen er:

DIS-rejser
 Nordre Ringgade 3
 8000 Århus C
 (06) 12 89 44

Når du skal have en billet, skal den købes på et DIS-kontor. Du kan ikke få den på banegården. Du skal blot sende en crossed check på beløbet, dit DIS-kort og skrive, hvornår du skal rejse til ovenstående adresse. For at få billetten i god tid bør du skrive en uge før afrejsedagen.

Æ.B. (Æ Bindstouw)

Elevforeningen på Herning Gymnasium hedder Æ Bindstouw. Den har til formål at arrangere fester og kulturelle arrangementer. De sidstnævnte har vi desværre ikke haft så mange af, hvilket skyldes manglende tilslutning; men det håber vi, at de nye kan råde bod på. Medlemskort til ÆB kan købes i begyndelsen af skoleåret til en pris af 10 kr. Medlemskortet giver adgang til at stemme på generalforsamlingen og billigere adgang til festerne.

Der afholdes to generalforsamlinger årligt, i august og januar. På generalforsamlingen suppleres bestyrelsen, som består af 10 + 1 suppleant. Bestyrelsen konstituerer sig selv med formand, kasserer og sekretær.

Blandt tidligere arrangementer kan nævnes: en diletta~~st~~-aften, en aften med hypnotisøren Ali Hamann samt fester med

beat-, folke- og jazzmusik.

Vi håber på kraftig tilslutning fra de nye elever, både som medlemmer og bestyrelsesmedlemmer.

Jesper Lysgaard Hansen

Kristeligt forbund for studerende og skoleungdom (KFS)

KFS er et arbejdsfællesskab inden for den danske Folkekirke, hvilket betyder, at alle kan komme og være med. Der tales ikke kontingent ell. lign.

Vort formål er at fortælle alle studerende i hele landet - også på Herning Gymnasium - det glædelige budskab om Jesu Kristi gerning for os mennesker. Vi vil fortælle, hvad den kristne tro indeholder for derigennem at nedbryde de gængse vrangforestillinger om Kristendom.

Grundlaget for vort arbejde er Guds ord - Bibelen. I Bibelen har vi Guds tale til os mennesker. Den fortæller ikke om en vej blandt mange til Gud, men om den eneste: Jesus Kristus, han, som er vejen, sandheden og livet.

Her på Herning Gymnasium har vi andagt 3 gange om ugen. Desuden har vi møder og bibelstudiegrupper. Om tid og sted - se vort program.

Alle og enhver er velkomne til disse arrangementer.

Har du spørgsmål eller kommentarer, så er du velkommen til at henvende dig til undertegnede.

Ole Vang, 2u
tillidsmand



Korsang

Skolekoret er for den sangglade, som ønsker at dyrke sang og kammeratskab ud over det, som lader sig praktisere inden for skemaet.

Skolekoret er ikke kun for den øvede sanger; betingelsen for at være med er primært, at man som god kammerat går ind for sagen. En god korstemme er ikke det samme som en operastemme og omvendt.

Korets indadvendte aktivitet består af faste ugentlige prøver og et eller to hytteophold pr. år.

Den faste udadvendte aktivitet består af julekoncert og forårskoncert, og at vi hvert år synger til dimissionsfesten.

Hvis det er noget for dig, bør du hurtigst muligt melde dig, så du kan komme med fra starten.

Henrik Klintholm

Skolekomedier

Hvert år, afhængig af energi og interesse, produceres en eller flere forestillinger. I det forløbne år har vi f.eks. vist Arrabals "Frokost i det fri", Brechts "Fru Carrars geværer" og Sandro Key-Åbergs "Et tomt rum". De medvirkende er som regel elever, der har dramatik som tilvalgsfag; men principielt er der også åbent for andre. Interesserede kan henvende sig til mig.

SN

Musikdramatiske coproductions.

Sådanne har der været en del af i tidens løb. Nævnes kan beat-operaen "Jesus Christ Superstar", Brecht-Wells "Laser og pjalter", en musical-udgave af Shakespeares "Helligtrekongersaften" og den svenske western-parodi "Pang-pang".

SN + K1

IDRÆT

Atter i år har der været udvist stor aktivitet på idrætsfronten på Herning Gymnasium. Særlig prisværdig er aktiviteten, når det gælder badminton, idet gymnastiksale-
ne er anvendt 48 timer om ugen til badminton efter skoletid.

I kalenderåret 1976 afvikledes følgende arrangementer:

Volleyball

Pigernes turnering i volleyball blev afholdt i Ikast, hvor Hernings to hold sluttede som nr. 2.

Seks skoler deltog ved drengenes turnering i Thisted. Herning blev nr. 3 i begge grupper. I yngste gruppe vandt Grindsted, i ældste gruppe Thisted. Begge hold gik videre til semifinalestævnet.

Basketball

Pigernes turnering afvikledes i Ikast; vinder blev Randers foran Herning.

Drengenes turnering i Herning-Hallen med deltagelse af Struer, Varde, Tarm, Langkær og Herning vandtes af Herning i begge aldersgrupper, som dog blev slået i semifinaler-kampene i Ålborg.

Klasseturneringen i volleyball og basketball vandtes for pigernes vedkommende af henholdsvis 3c og 3b, for dren-
genes vedkommende af henholdsvis 2av og 3cy.

Atletik

Pigernes trekamp om "Ellen Andersen-pokalen" blev vundet af Berit Mathiasen. Drengenes femkamp om "Errboe-pokalen" blev vundet af Zbiegniew Malinowski foran Jørn Christensen og Jacob Enevoldsen.

I regionsstævnet, som i år blev holdt i Silkeborg, deltog Esbjerg Gymnasium, Esbjerg Statsskole, Varde, Grindsted, Tarm, Silkeborg, Ikast og Herning. Pigernes stævne vandtes af Esbjerg Statsskole. Drengenes yngste gruppe blev vundet af Tarm, og ældste gruppe blev vundet af Esbjerg Gymnasium. De tre vindere gik videre til finalestævnet.

Ved Triangelstævnet i Herning mellem Randers, Viborg og Herning, som var et rent drengestævne, vandt Randers foran Herning og Viborg.

Håndbold og fodbold

Ved håndboldstævnet i Esbjerg mellem de samme skoler som under atletik kom Herning-pigerne i finalen, som de tabte til Silkeborg. Drengenes turnering vandtes af Grindsted.

Fodboldturneringen mellem de samme skoler blev vundet af Ikast. Herning sluttede som nr. 4 for drengenes vedkommende, mens pigerne, som prøvede fodboldturneringen for første gang, sluttede sidst.

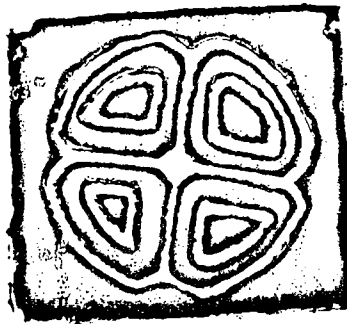
"Tarm-pokalen" i fodbold blev vundet af Grindsted foran Herning og Tarm.

ET - Hv

BIBLIOTEKET

Skolens bibliotek holder åbent to gange om ugen, og på disse tidspunkter er der mulighed for at låne bøger med hjem (se herom i bibliotekets ordensregler). Har man på andre tidspunkter af ugen brug for at benytte bibliotekets bøger, vil lærerne altid være behjælpelige med at låse op.

Bo



Af skolens dagbog.1976:

- 16.-20. august : Introduktionsuge med hytteophold.
13. september : Fællestime med orientering om DGS og GLO.
16. september : Regionsstævne i Silkeborg, se afsnittet om idræt.
17. september : LAK-orientering for HF.
23. september : Triangelmatch her, se afsnittet om idræt.
10. oktober : Boldspilstævne i Esbjerg, se afsnittet om idræt.
28. oktober : Fællestime med klaverkoncert af Donald Johnston.
12. november : Elever opfører Arabals "Frokost i det grønne", derefter dans til midnat for elever og forældre.
19. november : Emnedag over filmen "Family life".
- 20.-22. november : Maleriudstilling af K.E. og Beate Skou samt Grethe Karl Sørensen.
9. december : Fællestime med Jacob Holdt: Billed- og lydreportage fra U.S.A.
- 13.-17. december : Udstilling af elevers fotoarbejder.
22. december : Juleafslutning ved pastor T. Balle Christensen og skolekoret.

1977:

5. januar : Filmen "Panserkrydseren Potemkin" vises for hele skolen.
7. januar : Jytte Abildstrøms teater opfører: "Da verden blev væk".
24. januar : Forældremøde, l.s.
26. januar : Forældremøde, l.m.
- 24.-28. januar : Åbent hus: forældrebesøg i skoletiden.
31. januar : "Januarmødet" for kommende elever i l.g og l.HF.
9. januar : Lærer- og eleveskursion til Tvind-skolerne.

23. januar : Fællesmøde for HF-lærere ved gymnasiets og seminariets HF-kursus.
25. februar : Studieorienteringsdag for 2. og 3.g + 1. og 2. HF sammen med seminariets HF-studerende.
28. februar - Udstilling af Jacob Riis' fotografier fra
25. marts : U.S.A.
11. marts : Kongebal med revy, lanciers og dans til kl. 1. Herefter natmad for afgangsklasserne alene.
15. marts : Prinsens Livregiments Musikkorps spiller i fallestimen.
- 16.-25. marts: Udstilling af fire grafiske suiter (Ejler Bille, Asger Jorn, Richard Mortensen, Ole Schwalbe).
- 18.-21. marts: Skolekoret på ca. 70 mand under ledelse af Henrik Klintholm og rektor besøger Hernings norske venskabsby Holmestrand; koncert i Høyanghallen sammen med 4 norske skolemusikkorps, besøg på hvalfangstmuseet i Tønsberg, modtagelse på rådhuset, på hjemturen en afstikker til helleristningerne i Fossum.
23. marts : Besøg af svensk rejselektor Jan Bjørk i 4 klasser; om eftermiddagen diskussion med lærerne om svenske gymnasieforhold.
25. marts : Elever opfører Brechts "Fru Carrars geværer" og Sandro Key-Åbergs "Et tomt rum"; derefter dans til musik fra Hereford Convention.
14. april -
3. maj : Udstilling af Tommy Storkholms grafik og oliemaleri.
26. april : Forårskoncert.

Forældrekontakt.

Forældremøder

afholdes i januar-februar for forældre til elever, der søger ind i 1. gymnasieklasse og for forældre til elever i 1.g. Eleverne indbydes på lige fod med deres forældre. Rektor og studielektorerne orienterer om væsentlige ting af almindelig interesse og besvarer spørgsmål, og endelig stiller faglærerne sig til rådighed for personlige samtaler.

Herudover synes der ikke at være behov for yderligere forældremøder, men skolen har dog gerne villet styrke forbindelsen til forældrene ved et åbent-hus-arrangement i ugen 24-28. januar; ikke overvældende mange forældre benyttede sig af tilbudet, men vi agter at gentage det næste år.

Iøvrigt opfordres både elever og forældre til personligt, skriftligt eller pr. telefon at henvende sig til skolens ledelse, så snart problemer måtte opstå, større som mindre.

For at bidrage til at slå bro over den postulerede generationskløft har vi taget initiativ til 2 teateraftener, hvor elever fra dramaturgiholdene har vist deres formåen for kammerater og forældre; bagefter har der været bal for alle, og man har for billige penge kunnet købe snitter og drikkevarer i kantinen.

Skolenævn

Skolenævnene, der i henhold til den nye styrelseslov af 9. februar 1970 indgik som et fast element i skolernes styrelse, fungerer som tilsynsorgan i alle forhold vedrørende lærere og elever samt medvirker til løsning af relevante sociale og undervisningsmæssige problemer. Herudover påhviler det skolenævnene at være forbindelsesled og koordinerende organ mellem de forskellige grupper, råd og myndigheder, som er impliceret i skolen og dens virksomhed, d.v.s. elever, lærere, forældre, rektor, amtets undervisnings- og kulturudvalg m.v.

Skolenævnet er i særlig grad et tilbud til forældrene, som herigennem kan fremkomme med forslag af enhver art.

Om Herning Gymnasiums skolenævns virksomhed i det forløbne år kan oplyses, at nævnet har holdt adskillige møder, hvor der er behandlet sager af vidt forskellig karakter, såsom ansættelse af lærere, budgetforslag, kantineforhold, bygningstekniske

foranstaltninger, ordensregler o.s.v.

Skolenævnet består af 5 medlemmer, hvoraf de 3 udpeges af amtsrådet, medens de 2 er forældrevalgte. Funktionsperioden er 4 år og er den samme som amtsrådets.

Pr. 1. april 1974 består skolenævnet ved Herning Gymnasium af følgende: Amtsrådsmedlemmerne Frits Sevelsted, formand, Rasmus Kjøngerskov og Lars Agerskov og de forældrevalgte Birgit Sjøgreen samt Kaj Jørgen Krøjgaard.

I skolenævnets forhandlinger deltager uden stemmeret rektor og lærerrådsformanden samt i en række sager af almindelig interesse for eleverne også 2 elevrepræsentanter, for tiden Christian Lundgaard, 3y, og Lars Blom Salmonsens, 2z.

rk



ORDENSREGLER

1. Skolebøger.

Uddeling og indsamling af skolebøger administreres af boginspektør, adjunkt Finn Madsen.

Bøger og regnestok udleveres af skolen uden nogen udgift for eleverne. Udleveringen vil for nye elevers vedkommende ske den første skoledag i klassen. Da der udleveres mange bøger, bedes man medbringe en ekstra mappe eller bærepåse. Derudover vil der af faglæreren blive udleveret enkelte bøger i skoleårets løb.

Angående bøger gælder følgende regler:

1. Eleven hæfter for de udleverede bøger, der stadig er skolens ejendom.
2. Bøgerne skal straks ved udleveringen forsynes med navn, klassebetegnelse og årstal.
3. Bøgerne skal indbindes straks inden brugen.
4. Eleven har erstatningspligt, hvis en bog bortkommer eller er udsat for helt urimelig ødelæggelse eller misbrug.
5. Forlader man skolen i årets løb, må bøgerne straks leveres tilbage til boginspektør.

Det er elevens ret at få udleveret en pæn bog. Hvis det udleverede eksemplar er fyldt med overskrivninger eller med løse blade eller løs ryg, eller hvis det på anden måde er i dårlig stand, må der snarest over for boginspektør gøres opmærksom herpå. Hvis muligt vil man få udleveret et andet eksemplar. Ellers vil man få en påtegning, således at man undgår erstatningspligt.

Boginspektør træffes hver dag på inspektorkontoret (ved siden af administrationen) i tredje frikvarter (10,35 - 10,45) og efter 6. time. Bogdepotet er beliggende i kælderen i samme fløj som administrationen.

2. Mødepligt.

Skolen forventer, at enhver elev, der lader sig indmelde, også loyalt retter sig efter gældende ordensregler, herunder opfylder mødepligten. Anmodning om fritagelse bør i god tid rettes til indvendig inspektør, studievejleder eller til rektor.

Hvis en elev på grund af sygdom må forsømme undervisningen, bedes han/hun straks efter sygdommens ophør afhente en sygeseddel på kontoret og få denne underskrevet af hjemmet, såfremt han/hun er under 18 år. Elever over 18 år kan underskrive denne selv.

Skolen kan i særlige tilfælde kræve disse erklæringer dokumenteret, f. eks. ved lægeattest. Tegner sygdommen til at blive af længere varighed, anmodes man om at underrette studievejleder eller rektor snarest.

Underskrevne sygesedler lægges i en postkasse i sekretær-kontoret.

Oprykning i næste klasse.

På et lærerforsamlingsmøde ved skoleårets slutning behandles elevernes fortsættelse i næste klasse. Dersom der ikke er enighed om, at en elev bør fortsætte i næste klasse, holdes afstemning herom. Dersom lærerforsamlingen således vedtager, at en elev ikke bør fortsætte i næste klasse, drøftes hvad man vil tilråde eleven. Dette råd meddeles skriftlig til eleven og forældremyndighedens indehaver, der derefter træffer afgørelsen af, om eleven skal fortsætte i næste klasse, gå klassen om eller lade sig udmelde.

Afsluttende eksamen.

Dersom en gymnasieelevs forsømmelse antager et sådant omfang, at rektor nærer betænkelighed over for elevens mulighed for fortsat at følge undervisningen, skal rektor underrette eleven herom. Fortsætter en elevs forsømmelser herefter, skal rektor skriftligt underrette eleven og forældremyndighedens indehaver om, at der kan blive tale om at tage forbehold ved elevens tilmelding til eksamen ved skoleårets slutning. Umiddelbart før endelig tilmelding til eksamen den 20. marts drøftes på et lærerforsamlingsmøde forholdene for de elever, der har modtaget skriftlig advarsel. Såfremt lærerforsamlingen finder, at det for en af disse elever i et eller flere fag på grund af elevens forsømmelser ikke vil blive muligt at give årskaracter, skal rektor indsende en erklæring, som giver oplysning om disse forhold, og direktoratet afgør da, om eleven kan deltage i eksamen ved skoleårets slutning.

3. Skabe i centralgarderoben - Udlevering af nøgler.

Elevernes overtøj anbringes klassevis i centralgarderoben. Nøgler til skabene udleveres af indre inspektør til eleverne i 1.g og 1.HF ved skoleårets begyndelse mod et depositum på 10 kr., der tilbagebetales ved nøglens aflevering. Hvis en nøgle bortkommer, bortfalder depositum. Nøglerne inddrages af indre inspektør sidst i 3.g/2.HF og skal uopfordret tilbageleveres, hvis en elev forlader skolen før.

Tasker og mapper må i øvrigt anbringes sådan, at de ikke er til hinder for færdslen på skolen.

4. Oprydning og rygning.

Efter ophold i kantine og centralgarderobe skal flasker anbringes i de fremsatte kasser, og madpapir o.l. lægges i affaldsposerne.

Fortæring i klasser og på gange er ikke tilladt.

Klasserne og opholdslokalerne skal altid efterlades i ryddelig stand.

Rygning er tilladt i centralgarderoben og vestkanten.

Rygning er forbudt i klasserne, på gangene og i østkanten.

Askebægrene skal benyttes.

Indre inspektør træffes på lærerværelset i frikvartierne.

5. Cykler/knallerter/biler.

Elevernes cykler og knallerter anbringes i cykelkælderen i østfløjen eller i stativerne ved gymnastiksalen. Ved ind- og udkørsel til og fra kælderen skal knallertmotoren være stoppet. Elever, der kører til skole i bil, benytter parkeringspladsen foran vestfløjen. Skolen påtager sig intet ansvar for elevernes køretøjer.

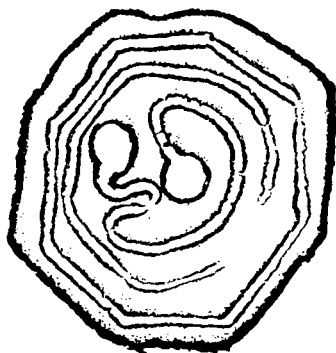
6. Glemede sager.

Skolen påtager sig intet ansvar for elevernes ejendele. Fundne værdigenstande opbevares på kontoret; tøj og lignende større genstande anbringes af pedellen på et bord under trappen i vestfløjen, hvor eleverne kan afhente dem. Ved skoleårets slutning (juni) fjernes ikke afhentede effekter.

7. Regler for biblioteksbenyttelse.

1. Elever og lærere har ret til at låne bøger på biblioteket.
2. Udlån sker ved henvendelse til faglæreren.
3. Lånetiden er 14 dage, hvis ikke særlig aftale er truffet med faglæreren.
4. Låneren er ansvarlig for, at der bliver skrevet en korrekt udfyldt låneseddel, der skal påtegnes af faglæreren.
5. En låner har pligt til at erstatte en bog, som ikke afleveres, med prisen på et nyt (evt. antikvarisk) eksemplar.
6. Samtaler er ikke tilladt i biblioteket, fordi det skal fungere som studielokale.
7. Det er af samme grund ikke tilladt at medbringe spise- og drikkevarer.
8. Benyttede bøger skal sættes tilbage på hylden, hvorfra de er taget.

Det er nødvendigt, for at biblioteket kan fungere efter sin hensigt, at disse regler nøje overholdes.



Økonomi

Undervisningen er i princippet gratis, og undervisningsmidler stilles gratis til rådighed; dog må eleverne selv sørge for skrivematerialer, tegnebestik m.v., gymnastiktøj efter gymnastiklærerens anvisning, ligesom der vil blive enkelte mindre udgifter til de obligatoriske ekskursioner.

Elever, der har mere end sammenlagt 14 km skolevej hen og hjem, får gratis befordring med offentlige transportmidler; i tilfælde af sygdom eller invaliditet kan også elever med kortere skolevej efter særlig ansøgning opnå gratis befordring. Er det særlig ubekvem, f.eks. forbundet med lange ventetider at benytte offentlige transportmidler, er der en begrænset mulighed for ligeledes efter særlig ansøgning at opnå støtte til brug af eget køretøj; henvendelse til kontoret.

Statens Uddannelsesstøtte vil i 1977/78 yde hjælp efter følgende hovedregler:

Kun uddannelsessøgende, der er fyldt 18 år, kan opnå støtte, men 17-årige elever kan søge i begyndelsen af skoleåret, og støtten vil da blive ydet fra den 1. i måneden efter det fyldte 18. år.

Støtten ydes i form af stipendium og statsgaranti for lån i bank eller sparekasse.

Højeste stipendium udgør for ugifte hjemmeboende kr. 7.000 og for ugifte udeboende og gifte kr. 10.000.

Maximal støtte opnås ved forsørgers skattepligtige indtægt i 1976 på under kr. 55.000; den aftrappes i takt med indkomststigningen og bortfalder helt ved indtægter på kr. 110.000 og derover.

Forinden støtten beregnes, justeres den skattepligtige indtægt nedad med kr. 9.000 for hvert barn ud over ansøgeren, som er under eller i den undervisningspligtige alder eller i øvrigt under uddannelse. (Det er dog en forudsætning, at disse børn ikke har en gennemsnitlig månedlig indtægt, der overstiger kr. 1.500, heri ikke medregnet eventuel støtte fra Statens Uddannelsesstøtte, og at de endnu ikke er fyldt 23 år den 31. december 1977.)

Har forældrene formue over kr. 200.000, medregnes 10% af det overskydende beløb som indtægt.

På grundlag af den således korrigerede forældreindtægt udregnes stipendiestøtten til ansøgeren.

Uden hensyn til forældres eller egne økonomiske forhold kan elever på 18 år og derover opnå statsgaranti for studielån, der optages i banker og sparekasser. Det garanterede lånebeløb kan årligt ikke overstige kr. 13.900, og summen af statsgaranti og eventuel stipendium fra Statens Uddannelsesstøtte kan højst andrage kr. 18.200.

Nærmere regler såvel som regler for 23-årige uddannelsessøgende findes i et lille hæfte, der efter ønske udleveres fra skolens kontor sammen med ansøgningsblanketten.

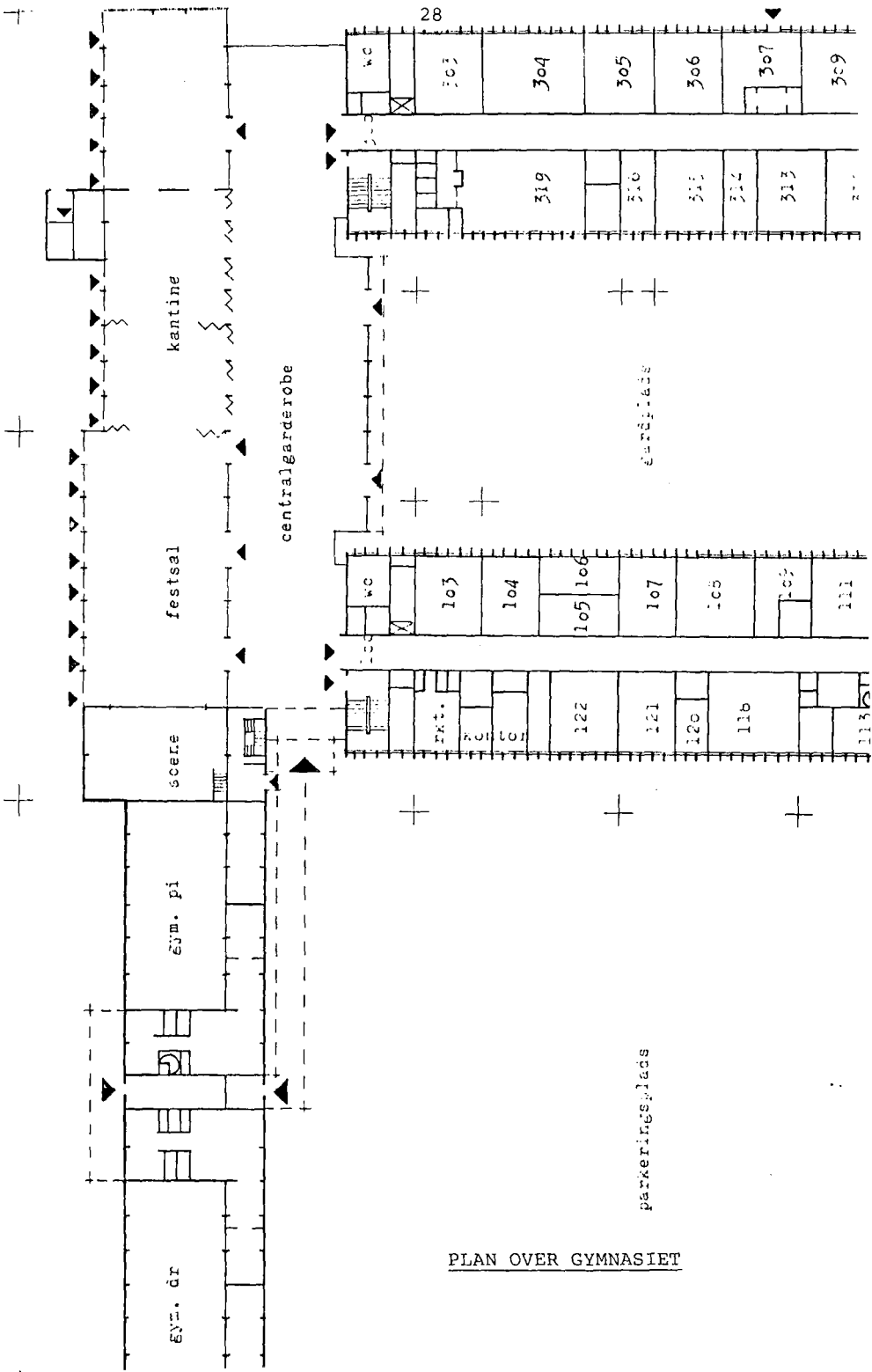
I dette skoleår er der bevilget ca. 908.495 kr. som stipendier og 586.658 kr. som statsgaranterede lån.

Skolens egne stipendier uddeles ved dimissionen, og ansøgningskemaer, der fås på kontoret, må afleveres der igen i udfyldt stand senest 1. juni.

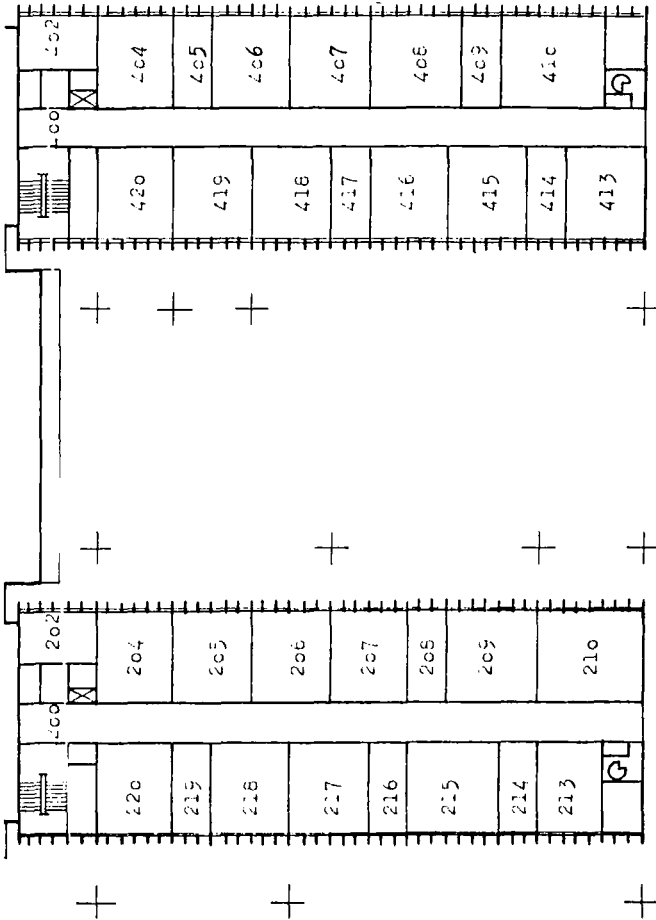
Herning Gymnasiums Stipendiefond og Murermester Bangs Legat uddeler portioner på indtil 1.600 kr., Herning Gymnasiums Jubilæumsstipendiefond en portion på 1.000 kr., Købmand Anker Pallesens Studielegat en portion på 2.000 kr. i alt ca. 25.000 kr. til unge studerende, der er udgået fra Herning Gymnasium.

Til elever på skolen uddeles Chr. Eriks legat med 50 kr., Preben Sommers legat med 500 kr. og tandlæge Harald Jørgensens Skolelegat med 2 x 1.250 kr. Disse sidste legater kan ikke søges.

rk



PLAN OVER GYMNASIET



1. sal.

- | | |
|--------------------|---------------------------|
| 103 matematik | 202 hjælperum |
| 104-111 fysik | 204-205 matematik |
| 113 HP-kontor | 206-207 latin |
| 118-121 kemi | 208-209 geografi |
| 122 matematik | 210 filmlokale |
| | 213-217 biologi |
| | 218-220 tysk |
| 303 dansk | 402 russisk |
| 304 bibliotek | 404-405 sproglaboratorier |
| 305-306 dansk | 406 fransk |
| 307-309 formning | 407 religion |
| 312-315 engelsk | 408-410 sang |
| 316 grupperum, da. | 413-414 oldtidskundskab |
| 319 lærerværelse | 415-417 historie |
| | 418 samfundsfag |
| | 419-420 fransk |

TIL STUDENTEREKSAMEN 1977 INDSTILLES FØLGENDE ELEVER:3a

- | | |
|-------------------------|-------------------------|
| 1. Birgitte S. Andersen | 12. Karin Madsen |
| 2. Palle F. Bundgård | 13. Karsten Madsen |
| 3. Jørn Christensen | 14. Lilian Mogensen |
| 4. Jens Funk | 15. Ulla R. Nordstrøm |
| 5. Lene Brøndsted | 16. Jytte K. Pedersen |
| 6. Anne-Mette Jeppesen | 17. Kaj R. Pedersen |
| 7. Bodil El Jørgensen | 18. Randi B. Poulsen |
| 8. Karen M. Laugesen | 19. Anna-Grethe Pugholm |
| 9. Gurli Lauridsen | 20. Susanne Simonsen |
| 10. Annette Lesner | 21. Lone A. Sørensen |
| 11. Annie A. Madsen | |

3b

- | | |
|----------------------------|----------------------------|
| 1. Kirsten L. Bärtel | 12. Susanne Lauritsen |
| 2. Niels P. Bådsgård | 13. Hans Mandøe |
| 3. Lisbeth A. Christiansen | 14. Hanne Molbech |
| 4. Marianne Frandsen | 15. Inger Møller |
| 5. Eva Glæsner | 16. Else Nedergaard-Larsen |
| 6. Iben K. Hansen | 17. Hanne B.E. Petersen |
| 7. Sigrid M. Hansen | 18. Ingeborg Rasmussen |
| 8. Steen H. Hartov | 19. Kirsten Rasmussen |
| 9. Ida Sofie Jensen | 20. Annemette Schrøder |
| 10. Inge Kjær | 21. Britta M. Vangsted |
| 11. Torben Krath | 22. Susanne M. Wagner |

3x

- | | |
|--------------------------|-------------------------|
| 1. Vibeke Bertelsen | 11. Søren D. Kristensen |
| 2. Kjeld R. Christensen | 12. Henrik H. Lyhne |
| 3. Kim R. Gadegaard | 13. Birthe H. Nielsen |
| 4. Preben S. Hansen | 14. Henrik L. Nielsen |
| 5. Flemming P. Iversen | 15. Henrik Olsen |
| 6. Karin Moesgård Jensen | 16. Kirsten L. Pedersen |
| 7. Knud K. Jensen | 17. Jørn Reimer |
| 8. Søren D. Jensen | 18. Preben Uhrbak |
| 9. Peter Klaris | 19. Iben W. Ulriksen |
| 10. Margit S. Knudsen | 20. Knud Aavad |

3y

- | | |
|--------------------------|-------------------------|
| 1. Allan G. Andersen | 13. Henny R. Jensen |
| 2. Jens S. Andersen | 14. Tove A. Johansen |
| 3. Jørn H. Andersen | 15. Jens H. Knudsen |
| 4. Carsten Bergshoeff | 16. Christian Lundgaard |
| 5. Lars Peter Brunse | 17. Bent Å. Olsen |
| 6. Lars Bundesen | 18. Jørgen E. Olesen |
| 7. Erik Buus | 19. Peter Bech Pedersen |
| 8. Ole Carstensen | 20. Ole Sønderby |
| 9. Harley B. Clausen | 21. Anders Søndergaard |
| 10. Flemming O. Jacobsen | 22. Henrik Søndergård |
| 11. Birgit Jensen | 23. Anette Sønderup |
| 12. Christian E. Jensen | 24. Anette Vestby |

3z

- | | |
|--------------------------|----------------------|
| 1. Hans Barslund | 11. Claus Lund |
| 2. Bjarne V. Christensen | 12. Mogens Lunde |
| 3. Jens B. Christensen | 13. Bent Mosgaard |
| 4. Claus Eegholm | 14. Thorkild Møller |
| 5. Jørgen B. Hansen | 15. Niels J. Nielsen |
| 6. Claus L. Jensen | 16. Ole V. Poulsen |
| 7. Kaare Troels Jensen | 17. Ole Smidt |
| 8. Frank Korsholm | 18. Claus H. Thomsen |
| 9. Jesper Kristensen | 19. Brian Troelsen |
| 10. Steen L. Lodahl | |

TIL HØJERE FORBEREDELSESEKSAMEN 1977 INDSTILLES FØLGENDE ELEVE2p

- | | |
|-----------------------------|------------------------------|
| 1. Anders Hansen Birkegaard | 11. Kristian R. K. Mortensen |
| 2. Tommy Bak Christensen | 12. Tove Lisbeth Nielsen |
| 3. Elsebet Clausen | 13. Anna Birgitte Nissen |
| 4. Anette Lægaard Jensen | 14. Marianne Valentin Olsen |
| 5. Benny Agerskov Jensen | 15. Jan Nørfeldt Petersen |
| 6. Carsten Kuhlmann Jensen | 16. Laila Yvonne Rasmussen |
| 7. Ella Elisabeth Jensen | 17. Arne Siemsen |
| 8. Jens Ole Thorup Laursen | 18. Tove Sunesen |
| 9. Peter Lukassen | 19. Birthe Ejby Villadsen |
| 10. Inge Merete Mortensen | 20. Lisbeth Ejby Villadsen |

2g

- | | |
|-------------------------------|----------------------------|
| 1. Jørn Sloth Andersen | 14. Susanne Madsen |
| 2. Annelise Axelsen | 15. Elin Schmidt Mikkelsen |
| 3. Hanne Bøie Christiansen | 16. Jørn Møller Nielsen |
| 4. Grethe O. Goldenbeck | 17. Niels Rahbæk Nielsen |
| 5. Claus Dyrberg Hald | 18. Tove Lilian Nygård |
| 6. Erik Hansen | 19. Birgit Karen Olsen |
| 7. John Hansen | 20. Benny Laibach Pedersen |
| 8. Vagn Ole Hansen | 21. Else Schjødt Pedersen |
| 9. Linda Bang Jensen | 22. Ester Petersen |
| 10. Lisbeth Jensen | 23. Magnus Bjerg Poulsen |
| 11. Kurt Høgenhoff Johannesen | 24. Poul-Erik Ribberholt |
| 12. Hanne Bjerning Kristensen | 25. Leif Tønnesen |
| 13. Kim Leerhøy | 26. Keld S. Ørum-Petersen |

2r

- | | |
|---------------------------------|--------------------------------|
| 1. Addi Wissing Andersen | 12. Ellen-Margrethe Lang Niels |
| 2. Lene Balleby | 13. Stinne Nielsen |
| 3. Arne Christensen | 14. Hanne Koch Olsen |
| 4. Hildur Marianne Edelberg | 15. Jens-Ole Nørup Pedersen |
| 5. Grethe Hammershøj | 16. John Friis Poulsen |
| 6. Kristiane Uldum Hansen | 17. Jan Wejs Rasmussen |
| 7. Olav Hyldgaard Hansen | 18. Aage Sand |
| 8. Ragnhild Helga Haahr | 19. Preben Steen Sandgaard |
| 9. Stig Kristian Jochumsen | 20. Michael Thastrup |
| 10. Kirsten Bjørnskov Jørgensen | 21. Gitte Wøhliche |
| 11. Kurt Stoustrup Larsen | |

Personalia.Afgang pr. 31.7.1976 (fast ansatte).

Adjunkt Finn Olsen, forflyttet til Langkær Gymnasium.

Lektor Jens Villadsen Madsen, efter ansøgning på grund af alder.

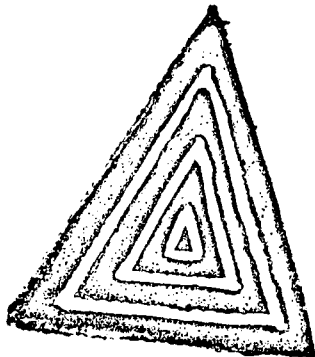
Lektor Hans Kristian Stenfeldt Mathiasen, efter ansøgning på grund af alder.

Lektor Erik Merrild, efter ansøgning, førtidspensioneret.

Ved dimissionen 1976 tog rektor en særlig afsked med de tre lektorer, hvis afgang han betegnede som et helt jordskred i skolens historie. Han takkede dem hjerteligt for den dygtige og alsidige livsgerning, de havde lagt på Herning Gymnasium som lærere og vejledere for ungdommen, som inspektører og bibliotekar, som revyforfattere og rejseledere, som bidragydere til elev- og lærerfester og Villadsen Madsen som mangeårig sikker og loyal lærerrådsformand. Rektor føjede en varm tak til for både sagligt og fornøjeligt samvær privat og på skolen, ønskede dem et langt og flittigt otium og håbede at se dem mange gange igen på det gamle gerningssted, kaldede og ukaldede.

Tilgang pr. 1.8.1976 (af fast ansatte).

Adjunkt Jørgen Rasmussen



LÆRERNE pr. 1. maj 1977

rk: rektor E. Dreyer Jørgensen, tysk, tlf. 22 10 66
 Al: adjunkt Anne Albinus, fransk, tlf. 12 94 60
 Au: adjunkt Peter Aurø, engelsk og fransk, tlf. 22 18 71
 B : lektor V. Balling, matematik, tlf. 14 92 24
 Bi: adjunkt Bente Bisgaard, fransk, tlf. 12 92 24
 Bo: adjunkt Barbara Bodilsen, engelsk, tlf. 11 86 21
 C : lektor Kamma Christensen, dansk og tysk, tlf. 12 66 50
 Ch: lektor V.Å. Christensen, historie, oldtidskundskab og engelsk
 HC: timelærer Hanna Christiansen, musik, tlf. 15 37 43
 KC: adjunkt Karen E. Christoffersen, fransk og russisk, 22 19 41
 En: lektor Kirsten Engsnap, fransk, tlf. 12 39 18
 E : lektor S.C. Engsnap, dansk, oldtidsk. og religion, 12 39 18
 F : adjunkt Niels Fiil, matematik og kemi, tlf. 22 13 40
 HM: musikpæd. P. Hagn-Meincke, musik, tlf. 12 98 91
 Kl: musikpæd. H. Klintholm Hansen, musik, tlf. 22 12 35
 He: adjunkt Georg Hermann, fysik og matematik, tlf. 12 38 24
 Ho: adjunkt Jens Hostrup, engelsk og tysk, tlf. 12 70 53
 Je: lektor Frede Jensen, dansk og historie, tlf. 12 96 16
 IJ: lektor Ida E. Jensen, dansk, tlf. 12 56 70
 Ki: adjunkt P. Kildsgaard Jensen, samf.fag og historie, 12 52 85
 VJ: adjunkt Sten Visti Jensen, dansk og oldtidskundskab
 PJ: adjunkt Preben Jonassen, matematik, tlf. 45 42 62
 Hv: timelærer Kr. Hvid Jørgensen, gymnastik, tlf. 11 68 51
 Kr: timelærer Birgit Krægpøth, gymnastik, tlf. 33 71 11
 Mo: adjunkt Eva Mose Larsen, dansk, tlf. 12 28 35
 La: adjunkt Jytte Larsen, dansk og historie, tlf. 12 91 23
 FM: adjunkt Finn E. Madsen, kemi og fysik, tlf. 26 83 27
 VM: adjunkt Th. Vestergaard Madsen, engelsk og fransk, tlf. 22 12
 AM: lektor Asbjørn Mandøe, tysk og latin, tlf. 12 95 95
 Mk: lektor Per Mark, matematik, tlf. 12 45 42
 Ml: lektor J.E. Maul, kemi og fysik, tlf. 12 09 38
 BM: adjunkt Bent Mertner, fysik og kemi, tlf. 12 74 07
 N : adjunkt Henning Nielsen, biologi, tlf. 19 16 07
 Li: adjunkt N.P. Linde Nielsen, geografi, tlf. 26 82 10
 SN: adjunkt Søren Nissen, tysk, dramaturgi og oldtidsk., 12 69 52
 JN: adjunkt fru Jonna Nærø, dansk, tlf. (06) 88 63 70
 LN: timelærer Lars Nærø, biologi, tlf. (06) 88 63 70

Ve: adjunkt B. Vestergaard Olesen, matematik, tlf. 12 29 97
 LP: timelærer Leif Pedersen, latin og religion, tlf. 22 30 73
 Po: timelærer I. Poulsen, gymnastik, tlf. 12 75 96
 Ra: adjunkt Jørgen Rasmussen, tysk og gymnastik, tlf. 22 31 47
 Ro: adjunkt Finn Rosgaard, engelsk og historie, tlf. 22 28 03
 S : lektor A.B. Sjødal, biologi, tlf. 12 11 92
 OS: lektor O. Skjæveland, engelsk og historie, tlf. 26 74 53
 BS: kunstpæd. Beate Skou, formning m/kunstforståelse, tlf. 13 60 94
 Sk: kunstpæd. Knud E. Skou, formning m/kunstforståelse, tlf. 13 60 94
 St: adjunkt E. Stabell, matematik og fysik, tlf. 26 88 46
 BT: adjunkt H.J. Bodholdt Thomsen, religion og historie, 26 83 31
 Th: adjunkt N.H. Thormann, samf.fag og historie, tlf. 12 95 38
 ET: timelærer Ella Trærup, gymnastik, tlf. (06) 86 14 10
 VP: adjunkt Tordis Vang-Pedersen, geografi, tlf. (06) 66 14 95

Gymnasiets sekretærer:

Ød: fru Ruth Ødgaard, tlf. 12 77 62
 Fl: fru Rita Fløe Møller, tlf. 14 32 59

HF-kursets sekretær:

Ja: fru Connie Jakobsen, tlf. 12 56 96

Kantinens leder:

Fru Inger Jensen, tlf. 12 49 23

Pædel:

Flemming Hansen, tlf. 22 10 66

Indre inspektør:

P. Aurø (ordensregler)

Administrative inspektorer:

Finn Madsen (skolebøger)
 B. Mertner (vikarskema, terminsprøver, eksamen)

HF-studievejleder:

P. Jonassen

Erhvervsorienteringslærer:

N.H. Thormann

Studielektorer:

P. Mark
 A. Mandøe
 P. Skjæveland