



Danskernes Historie Online

Danske Slægtsforskeres Bibliotek

Dette værk er downloadet fra Danskernes Historie Online

Danskernes Historie Online er Danmarks største digitaliseringsprojekt af litteratur inden for emner som personalhistorie, lokalhistorie og slægtsforskning. Biblioteket hører under den almennyttige forening Danske Slægtsforskere. Vi bevarer vores fælles kulturarv, digitaliserer den og stiller den til rådighed for alle interesserede.

Støt Danskernes Historie Online - Bliv sponsor

Som sponsor i biblioteket opnår du en række fordele. Læs mere om fordele og sponsorat her: <https://slaegtsbibliotek.dk/sponsorat>


Ophavsret

Biblioteket indeholder værker både med og uden ophavsret. For værker, som er omfattet af ophavsret, må PDF-filen kun benyttes til personligt brug.

Links

Slægtsforskeres Bibliotek: <https://slaegtsbibliotek.dk>

Danske Slægtsforskere: <https://slaegt.dk>



**Introduktion
1986**

**Herning
Gymnasium**

DANMARKS
PÆDAGOGISKE
BIBLIOTEK

Administration

Kontortid: Skoledage kl. 8.15 - 14.00

Inspektion

Inspektør, rektors stedfortræder: Finn Rosgaard

Boginspektør: Anders Sørensen

AV-inspektør: Erik Fjølner

Studievejledning

Anne Albinus: 1b, 2b, 2y, 2z, 3b, 3u, 3ø

Niels Fiil: 1u, 1ø, 3cx, 3z

Niels Linde Nielsen: 1a, 1z, 2a, 2x, 3a

Finn Rosgaard: 1cx, 1y, 2u, 3y

Telefoner

Kontor: 07 - 22 10 66

Lærerværelse: 07 - 12 05 37

Elevtelefon: 07 - 12 83 43

Studievejlederne: 07 - 22 49 77

Det henstilles, at man kun i vigtige anledninger ringer til kontoret for at komme i kontakt med elever.

Adresse

H. P. Hansensvej 8

7400 Herning

Velkommen
til
Herning Gymnasium

Gem dette hæfte -
du vil ofte få brug for det.

Redaktion:

**Finn Rosgaard
&
Poul Kildsgaard**

Indholdsfortegnelse

Rektors velkomst	s. 4
Velkommen!	s. 5
De første skoledage	s. 6
Skolen	s. 8
Hjælp til selvhjælp	s. 10
Hvem er med til at bestemme	s. 13
Fællestimer	s. 16
Andre aktiviteter	s. 18
Elevorganisationer & -foreninger	s. 20
Skolens abc	s. 26
Af skolens dagbog	s. 42
Studenter 1985	s. 52
Personalialia	s. 56
Skolens medarbejdere	s. 58

Tak til:

Mette Marie Jensen (tegninger)
Mogens B. Jensen (tegninger)
Lone Olesen (tegninger)
Ole Nørholm (tegninger)
Karen Marie Sanden (tegninger)
Kim Vestergaard Olesen (fotos)
Kim Holst Jensen (fotos)
Søren Petersen (fotos)
Beate Skou (fotos)
Knud E. Skou (fotos)

Rektors velkomst

Med dette lille hæfte vil Herning Gymnasium byde alle nyoptagne elever velkomne til de kommende års samarbejde, som vi håber må blive frugtbart for alle parter.

Ved optagelse på en ny skole støder man naturligvis på en række nye forhold: nye fag, nye krav, nye arbejdsformer, nye organisationsformer og nye ansigter. Alt kan forekomme nyt og anderledes, og over for det ukendte står man ofte ængstelig.

Dette introduktionshæfte skal ses som et led i vore bestræbelser på at gøre overgangen lempelig for jer. Vi beder jer derfor om at studere de følgende sider grundigt. Hvis der er noget, som I ønsker yderligere belyst, så henvend jer trygt til skolens medarbejdere. De er indstillet på at yde al mulig støtte, så samarbejdet kan få en god start.

Erfaringerne viser, at vi har grund til at være optimister, og jeg byder derfor også den nye årgang hjerteligt velkommen.

O. Østergaard.

Velkommen!

Snart går starten til tre sjove, spændende og lærerige år her på Herning Gymnasium.

Selv om alt i begyndelsen kan virke meget anderledes i forhold til det, du er vant til, vil du hurtigt blive glad for det nye miljø, dine nye lærere og ikke mindst dine nye kammerater.

Specielt det første år her vil blive en tid, hvor du får masser af nye oplevelser. Du vil komme til at stifte bekendtskab med gymnasiets overdådige kantine, med skolebladet, hvori du selv har mulighed for at skrive, elevrådet og utallige elevorganisationer, som du kan læse mere om inde i hæftet o.m.a.

Hvis du kommer her med en positiv holdning til tingene og et godt humør, er jeg sikker på, at der vil blive taget godt imod dig.

På elevernes vegne

Bente Christensen
elevrådsformand

De første skoledage



Første skoledag

Kl. 8.30 skal du møde i festsalen. Efter velkomsten skal du sammen med dine klassekammerater have udleveret bøger og skoleskema ude i et klasselokale. Du vil allerede her få lejlighed til at møde nogle af dine nye lærere.

Resten af formiddagen vil gå med forskellige aktiviteter, og omkring kl. 11 er skolen vært for et lille traktement i kantinen. Skoledagen slutter ca. kl. 12, og busserne for de udenbys elever afgår fra pladsen ved H. P. Hansensvej kl. 12.30.

Skolens fødselsdag

Torsdag den 14. august fejrer vi skolens fødselsdag ved at for middagssamlingen denne dag udvides. Alle elever opfordres til at komme med underholdende indslag.

Hyttetur

I ugen 18.-22. august skal 1.g'erne klassevis sammen med to af deres lærere 2 1/2 dag i spejderhytte et



sted i nærheden af Herning. Formålet er at få jer rystet sammen til en klasse, og at I skal lære jeres nye kammerater at kende.

Skolen laver et program med forslag til aktiviteter, men det er kun et forslag, som kan fraviges, hvis klassen kan blive enig om noget andet. Det meste er op til jer selv - deriblandt hele madlavningen og rengøringen. Skolen betaler hytterne og busserne, men maden skal I selv betale.

Kontaktpersonerne

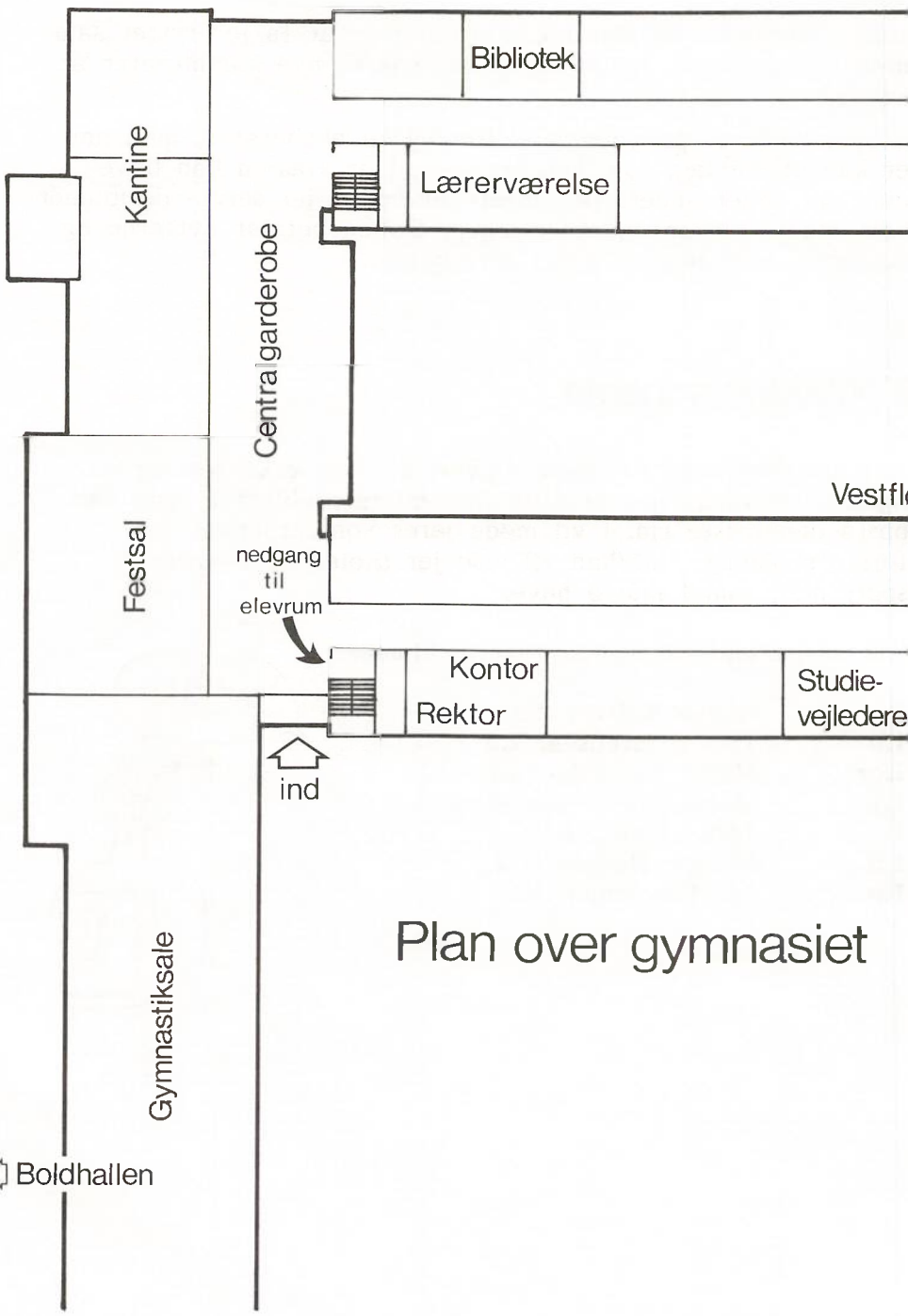
Kontaktpersonerne er ældre elever, der har erklæret sig villige til at hjælpe jer med de forskellige problemer, som kan opstå den første tid. I vil møde jeres kontaktperson den første skoledag. Hun/han vil vise jer skolen og besvare de spørgsmål, som I måtte have.

Kontaktpersonerne for de enkelte klasser:

1.a	Nanna Koltze, 2.a
1.b	Tina Kristensen, 2.a
1.cx	Mette Rosendal, 3.b
1.y	Mette Pless Jørgensen, 3.y
1.z	Jørn Lodahl, 3.y
1.u	Malene Hedetoft, 2.y
1.ø	Jan Dieckmann, 2.u



Østfl



Bibliotek

Kantine

Lærerværelse

Centralgarderobe

Vestfl

Festsal

nedgang
til
elevrum

Kontor
Rektor

Studie-
vejledere

ind

Plan over gymnasiet

⇐ Boldhallen

Skolen

Når du kommer ind ad hovedindgangen, ser du et stort rum foran dig med mange skabe, borde og sofaer. Det er centralgarderoben. I venstre side af centralgarderoben fører døre ind til festsalen og længere henne ind til kantinen.

Selve undervisningen foregår i faglokale, d.v.s., at undervisningen i dansk foregår i et lokale, fransk i et andet o.s.v. Alle lokaler har et nummer. I stueetagen i vestfløjen, den fløj, der ligger nærmest hovedindgangen, har lokalene numre fra 100 og opefter ("100-gangen"), ovenpå har de numre fra 200 og opefter ("200-gangen"). I østfløjen findes "300-gangen" i stueetagen og på 1. sal er "400-gangen".

På "100-gangen" finder du skolens og rektor kontor, og længere henne i samme fløj holder studievejlederne til. I kælderen under denne fløj er bogdepotet og elevrummet.

På "300-gangen" findes biblioteket og lærerværelset.

Hjælp til selvhjælp

Studievejlederne

Der er knyttet en studievejleder til hver klasse. Hvem, der er din studievejleder, kan du se på omslaget af hæftet.

Studievejlederen har til opgave at vejlede og hjælpe eleverne. Det er f.eks. studievejlederen, der i en af de første uger af 1.g giver råd og anvisninger om studie og notatteknik, og senere i 1.g orienterer om de forskellige grenvalgsmuligheder, der er efter 1.g. Selve grenvalget foregår midt i marts måned.

I 2.g bliver der givet en ret omfattende uddannelses- og erhvervsorientering i klassen, således at alle skulle have de bedste muligheder for at vælge den rigtige uddannelse eller det rette erhverv efter studentereksamen.

Men studievejlederens vigtigste opgave er dog nok at hjælpe og rådgive de elever, der henvender sig personligt på studievejlederkontoret. Studievejlederen har tavshedspligt, og derfor kan du trygt henvende dig med alle slags problemer - også problemer af rent personlig art.

Studievejlederne har kontorer for enden af 100-gangen, og de har hver en fast ugentlig træffetid, hvor du uden videre kan henvende dig. Du kan også træffe aftale om et besøg på et andet tidspunkt.



Skolepsykolog

Til skolen er knyttet en skolepsykolog, som har hjulpet flere af skolens elever med forskellige slags problemer. Skolepsykologen kan evt. hjælpe elever, der er ordblinde, og han står også til rådighed, hvis man føler, at man har nogle psykiske problemer

Din studievejleder - der har tavshedspligt - kan formidle kontakten til skolepsykologen, men bliver ellers ikke inddraget i sagen.

Ungdomsydelse

Ungdomsydelse kan gives til unge mellem 16 og 18 år. Ydelsens størrelse afhænger først og fremmest af forældrenes samlede socialindkomst, men også af hvor mange yngre søskende, der er i familien. Det er kommunen, der afgør dels hvor meget man kan få, dels hvad indtægtsgrænserne skal være. Hvis du ikke har fået tilsendt ansøgningsskema, kan du få et ved at henvende dig på kommunekontoret i din hjemkommune.

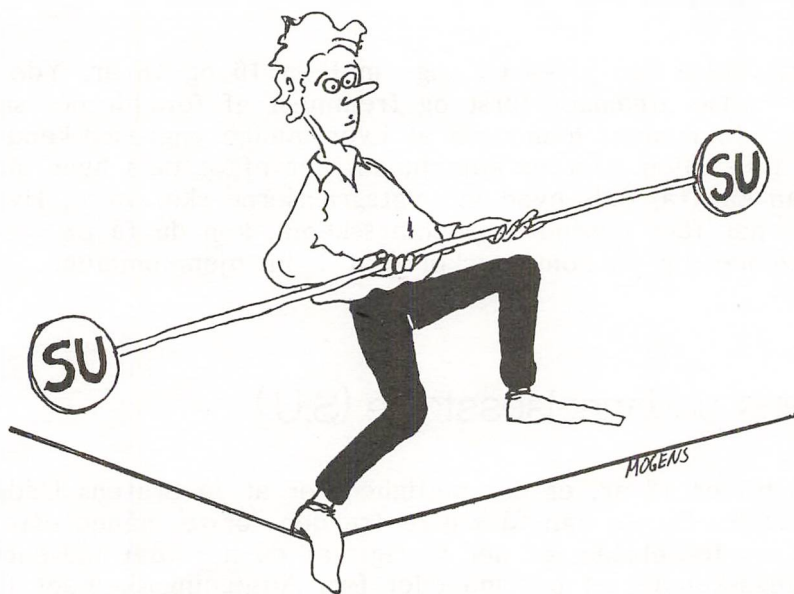
Statens uddannelsesstøtte (S.U.)

Når du bliver 18 år, er der mulighed for at få Statens Uddannelsesstøtte. Da du kan få støtte fra den første måned efter din 18 års fødselsdag, er det vigtigt, at du har fået indsendt ansøgningsskemaet et par måneder før. Ansøgningsskemaet fås ved henvendelse til kontoret; brochuren "Støttemuligheder for 86/87" er udsendt sammen med dette hæfte.

Når du skal beregne, hvor meget du kan få i SU, bruger du dine forældres samlede **korrigerede socialindkomst**. Den korri-

gerede socialindkomst er forældrenes socialindkomst minus et fradrag for hvert hjemmeboende barn og øvrige børn under ud- dannelsen. Det vil sige, at selv om dine forældre har en høj socialindkomst er det alligevel muligt, at du kan få SU, nem- lig hvis du har søs kende, der bor hjemme eller er under udda- nelse.

For skoleåret 1986/87 er den højeste støtte, som kan ydes, kr. 15.300 årligt til ugifte hjemmeboende. Til ugifte udeboende og gifte kan maksimalt ydes kr. 25.100 årligt. Ved en korrigeret socialindkomst på kr. 256.200 og derover falder støtten væk.



Hvem er med til at bestemme?

Gymnasiet er en eksamensskole, og for at sikre ensartede retningslinjer fører Undervisningsministeriet det pædagogiske tilsyn med alle gymnasier og HF-kurser i hele landet.

Det er Ringkjøbing amtskommune, der ejer skolen, og det er derfor også Ringkjøbing amtsråd, der bevilger pengene til skolens drift. Amtsrådets undervisnings- og kulturudvalg træffer de økonomiske beslutninger.

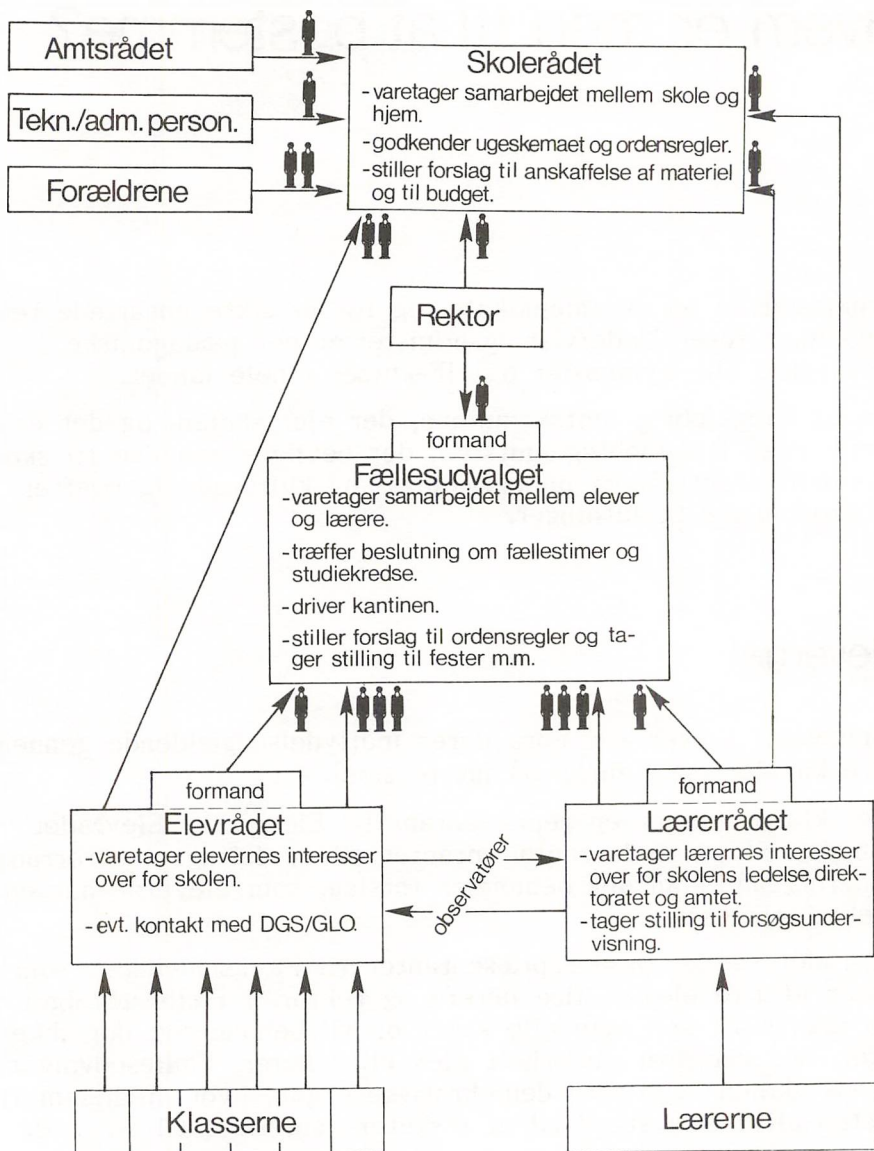
Eleverne

Gymnasiets elever kan gøre deres indflydelse gældende gennem flere kanaler (se figuren på næste side).

Hver klasse vælger en repræsentant til Elevrådet. Elevrådet indbydes til at sende repræsentanter til at deltage i lærerråds-møderne, når man der behandler forslag, som eleverne har en direkte interesse i.

Elevrådet vælger også repræsentanter til Fællesudvalget, som består af fire elever, fire lærere og rektor. I Fællesudvalget kan man stort set tage alle sager op til behandling, dog ikke sager, der vedrører en enkelt elev eller lærer. Fællesudvalget er nok skolens vigtigste demokratiske organ, hvor medlemmerne næsten altid er i stand til at diskutere sig frem til enighed.

Endelig er eleverne repræsenteret med to repræsentanter i Skolerådet. Skolerådets vigtigste opgave er at varetage samarbejdet mellem skole og hjem.



Foruden indflydelsen på skolen har eleverne også indflydelse på undervisningen og dens indhold.

Om samarbejdet i klassen hedder det i bekendtgørelsen om gymnasieskoler (25. maj 1984) således:

"Ved begyndelsen af undervisningen skal læreren enten sammen med eleverne udarbejde en plan for arbejdet i efterårshalvåret eller gøre eleverne bekendt med en sådan plan. For de senere faser i undervisningen gælder, at læreren og eleverne i fællesskab planlægger arbejdet. Læreren og eleverne drøfter regelmæssigt arbejdet."

Det er klart, at disse bestemmelser ikke kan efterleves lige stærkt i alle fag, og at der fra begge sider må udvises takt og skønsomhed. Men har begge parter god vilje og sund fornuft, skulle der være gode muligheder.

Forældrene

Forældrene har ikke samme indflydelse på et gymnasium, som de har på en folkeskole. Det skyldes dels, at en stor del af eleverne er fyldt 18 år og dermed myndige, dels at undervisningen i ret høj grad er styret gennem Undervisningsministeriets pædagogiske tilsyn.

Forældrene er dog repræsenteret i Skolerådet, som i nogen grad kan sammenlignes med et skolenævn. Der afholdes valg til Skolerådet hvert andet år, næste gang i skoleåret 1986/87. I øjeblikket repræsenteres forældrene af **Ole Juul**, tlf. 12 74 20, og **Astrid Madsen**, tlf. 12 48 95. Det skal understreges, at forældrene altid er velkomne til at rette henvendelse til lærerne, klassens studievejleder og rektor.

Fællestimer

Mindst 8 gange om året vil den almindelige undervisning blive aflyst for at alle elever og lærere kan samles til en såkaldt fællestime.

Emnerne for fællestimerne fastlægges af Fællesudvalget, men forinden har alle på skolen haft mulighed for at stille forslag. Emnerne kan spænde meget vidt: fra musikalsk underholdning og teater til politisk prægede møder.

Efter møderne er der ofte mulighed for diskussion mellem eleverne og de indbudte talere eller debatører.

I oktober underholdt Ulrik, Michael og Ulla Neumann med et meget varieret repertoire spændende fra imitationer til lyriske indslag, og senere i oktober gav Danmarks Radios tidligere korrespondent i Moskva, Samuel Rachlin, en skildring af den almindelige russers hverdag.

Forud for kommune- og amtsrådsvalget i november afholdtes "egnens største vælgermøde", hvor alle partier, der opstillede Herning Kommune deltog. Efter politikernes indlæg var der som sædvanlig diskussion/debat.

Årets sidste fællestime var en diskussion forud for folkeafstemningen om EF-pakken mellem en repræsentant for Folkebevægelsen mod EF og en fra Unge for EF.

Samuel Rachlin fortalte om
den almindelige russers
hverdag



De musikalske Neumænner fik hurtigt salen med sig

Andre aktiviteter

Korsang

Skolekoret er for den sangglade, som ønsker at dyrke sang og kammeratskab ud over det, som lader sig praktisere inden for skemaet.

Skolekoret er ikke kun for den øvede sanger; betingelsen for at være med er primært, at man som god kammerat går ind for sagen. En god korstemme er ikke det samme som en operastemme og omvendt.



Korets traditionelle aktiviteter består af julekoncert og forårs koncert, og at vi hvert år synger til dimissionsfesten.

Hvis det er noget for dig, bør du hurtigst muligt henvende dig til Henrik Klintholm, så du kan komme med fra starten.



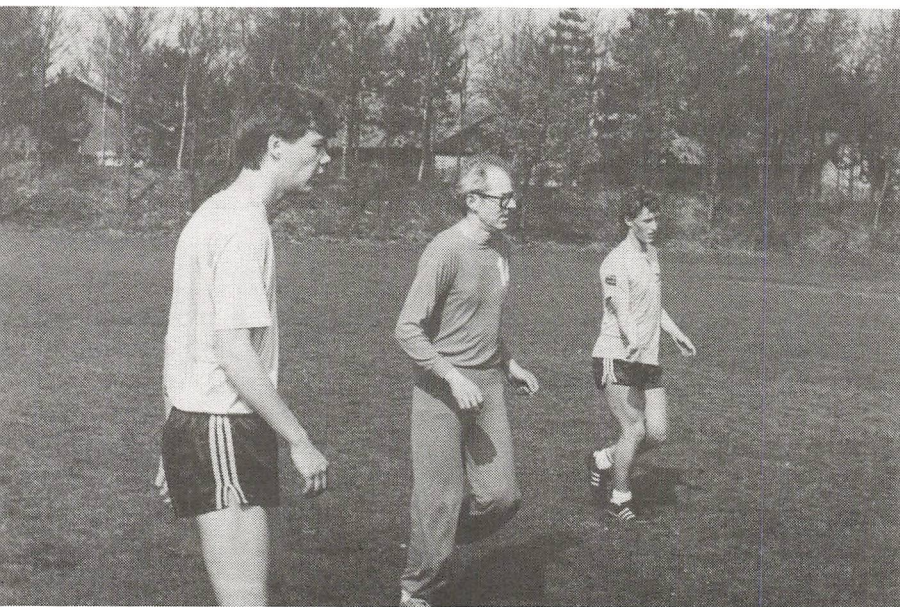
Forårskoncert 1986

Ildræt

Udover de 2 obligatoriske timer i idræt har skolen mulighed for at tilbyde de bevægelsesglade elever deltagelse i den frivillige idræt. Man kan her beskæftige sig med aktiviteter som basketball, volleyball, hockey, rytmisk gymnastik o.l. Nogle er med på "motionsniveau", mens andre er mere ambitiøse og deltager i diverse turneringer på landsplan.



Vi har haft hold med i bl.a. volleyball, basketball og håndbold. Du har mulighed for sammen med kammerater fra skolen at låne en gymnastiksal eller boldhallen efter skoletid til f.eks. badminton. Hvis du er interesseret, skal du henvende dig til en af idrætslærerne.



Udendørs fodbold

Elevorganisationer & -foreninger

Elevrådet

Elevrådet er det organ, som skal varetage elevernes interesse og meninger, hvilket vil sige: Det er elevernes mulighed for medbestemmelse. Desuden er elevrådet talerør mellem klasserne og FU.

Hver klasse vælger to gange om året en elevrådsrepræsentant samt en suppleant, hvorefter der på det konstituerende elevrådsmøde vælges en formand, næstformand, sekretær og kasserer blandt klasserepræsentanterne. Disse fire personer har hver især et vist ansvar. Formanden opstiller dagsorden, indkalder til møderne og er ansvarlig for, at elevrådet fungerer.

Næstformanden skal træde i formandens sted, hvis denne er frhindret. Sekretæren udfærdiger referat af elevrådsmøderne og udfører andet papirarbejde.

Kassereren fører elevrådets økonomi; amtet yder årligt et vist beløb til elevrådet.

Hvis elevrådet skal have nogen mulighed for at varetage elevernes interesser bedst muligt, er det vigtigt, at alle klasser deltager aktivt i arbejdet.

Jeg håber, at den nye årgang vil bidrage med nye ideer til ting, der kunne tages op i elevrådet, og ikke mindst håber jeg, at de vil bibringe elevrådet nye kræfter.

Bente Christensen
elevrådsformand

DGS

Danske Gymnasieelevers Sammenslutning er en faglig organisation for gymnasieelever. Heraf følger, at man i DGS beskæftiger sig med de problemer og interesser, vi som gymnasieelever har/får. Det kan være spørgsmål om klassekvotient, indeklima, elevdemokrati o.s.v., i det hele taget de emner, der tages op i det enkelte elevråd.

Ligesom det er elevrådets opgave at varetage elevernes faglige interesse lokalt, er det DGS's opgave at varetage disse på landsplan. Forholdet mellem det enkelte elevråd og DGS bygger på en vekselvirkning. Det er det enkelte elevråds aktivitet, der er fundamentet i DGS, men det er DGS's opgave at koordinere og videreudvikle aktiviteterne, således at vore fælles problemer kan løses.

Derfor har DGS kollektivt medlemskab, d.v.s. at det er det samlede elevråd, der melder sig ind efter en høring med DGS med efterfølgende afstemning. Her er DU altså med til at afgøre, hvorvidt skolen skal være medlem af DGS.

Derudover er der mulighed for at blive individuelt medlem. Når du er medlem, kan du til enhver tid bruge DGS. Hvis du har problemer med SU'en, eksamen, karaktererne eller noget andet, kontakter du bare organisationen, som har erfaring fra andre elever, som har været i samme situation. DGS yder altså en service som erfaringsudveksler. Et individuelt medlemskab koster kun 1 kr. om året.

Sideløbende kører DGS noget regionalt arbejde. D.v.s. at der afholdes møder med elever fra gymnasier i Ringkøbing amt, her foregår erfaringsudveksling af elevrådsarbejdet på de 8 gymnasier i amtet, og her kan man hente meget inspiration til det videre arbejde på det enkelte gymnasium. Her vælges også en repræsentant - en amtssekretær - til den landsdækkende bestyrelse, som tegner organisationen imellem stormøderne.

Det er eleverne, der bedst ved, hvor skoen trykker, så lad os gennem DGS gøre gymnasiet bedre sammen!!!

Ulla Mathiasen, 3yS

Æ.B. (Æ Bindstouw) er Herning Gymnasiums kulturelle forening, der har til formål at stå for kulturelle arrangementer udenfor skoletiden. Arrangementerne består næsten altid af de famøse gymnasiefester. Til de fleste gymnasiefester er der "live" musik, som eksempel herpå kan nævnes Superkarla, Rugsted & Kreutzfeldt, Spar To, Henning Stærk Band, Anne Linnet og Marquis de Sade, Cat Paradise etc.

i ÆB KULTUR-PARTY



Der holdes dog i løbet af året også enkelte discoparties. Udover gymnasiefesterne holdes der hvert år karneval og studentebal. Lige efter jeres hyttetur holdes der en speciel fest for jer, kaldet Frø-festen. Derudover giver ÆB også chancen til enhver, der mener at være dygtig til et eller andet. Så kan du spille Hard-core, strippe eller elsker du bare at spille på din mosters Hardanger-felen, så mød op og bliv verdensberømt. Disse kulturelle aften/nat kaldes for Amatøraftenen og afholdes her til efteråret.

Æ.B. er en elevorganisation, hvor alle gymnasiets elever er medlemmer. Du kan altså også få indflydelse på Æ.B.'s arrangementer, først og fremmest ved at møde op på generalforsamlingen. På generalforsamlingen kan du sige din mening, og du har valg- og opstillingsret til det hektiske bestyrelsesvalg. Alle 12 personer i bestyrelsen er på valg. Generalforsamlingen afholdes i august og i januar, og vi håber, at rigtig mange 1.g'ere vil møde frem allerede til august-generalforsamlingen og evt. stille op til bestyrelsesvalget.

Naturligvis håber vi, at mange af jer vil deltage i foreningens aktiviteter, så disse kan blive endnu bedre!!

På Æ.B.'s vegne
Niels Overgård, 3y

Den funklende Yoghurt

Den funklende Yoghurt er elevernes eget blad på Herning Gymnasium. Bladet udkommer, når alting ellers går vel, en gang om måneden og indeholder bl.a. bl.a. aktuelle emner fra Herning Gymnasium, plade- og koncertanmeldelser, meddelelser fra forskellige organisationer, boganmeldelser, sjove indslag og historier, samt alt hvad der ellers kommer os i hænde gennem vores røde postkasse til fri afbenyttelse under opslagstavlen ved hovedindgangen. Da bladet er 100% reklamefinansieret koster det ikke en krone, men omdeles gratis i centralgarderoben.



Hvis DU kunne tænke dig at være med til at lave Den funklende Yoghurt, så skal du blot møde op til et af vores avis-møder, der altid bliver annonceret over fælleskaldet, og vi vil helt sikkert kunne finde noget DU kan hjælpe til med.

Vær aktiv lige fra starten af det nye skoleår, hjælp os med at gøre avisen mere spændende, fat pennen og få skrevet nogle indslag, historier, klager eller hvad, du nu kan finde på. Du skal blot huske at skrive navn og klasse på dine indslag, også selv om du ønsker at være anonym.

Dan Larsen, 3u

Konservative Gymnasiaster (KG)

KG er en forening, der på Herning Gymnasium blev startet i 1983 med det formål at samle de elever, der støtter den konservative holdning i almindelighed, og danne et borgerligt alternativ til de såkaldte fagorganisationer, der under netrale bogstavkombinationer som DGS, DUS, GLO, LAK o.s.v. søger at fremme yderliggående synspunkter.

KG arbejder desuden på dels at fremme de konservative synspunkter i almindelighed og dels på at gennemføre visse ændringer i det eksisterende skolesystem.

KG har over hele landet ca. 100 foreninger, hvor over 3500 elever arbejder på at fremme KG's sag.

KG's landsorganisation udgiver jævnligt avisen "Gymnasiasten", der uddeles gratis til alle interesserede.

Indmeldelse

Hvis du ønsker at melde dig ind i KG eller bare høre nærmere kan du henvende dig til formanden, Claus Gjørret, 2z, eller en af de øvrige medlemmer.

Wencke Vibæk Pedersen, 3a

Liberales Gymnasiaster (LG)

Ungdomsuddannelserne er i deres nuværende form utidssvarende. Ungdomsuddannelser på det 10-12. skoleår skal være væsentligt mere fleksible. De store skel mellem praktisk og teoretisk uddannelse skal nedbrydes. LG ønsker at ændre det nuværende gymnasiums struktur, hvilket bl.a. skal ske som et led i en samlet reform på området. Bl.a. skal gymnasiet være mere åbent ved at udbyde enkelt-fag, i stedet for linier som fastlåser folk i bestemte retninger.

FÆRRE ELEVER I KLASSERNE

Udover disse langsigtede mål er der en række aktuelle problemer i gymnasiet, som LG arbejder på at løse. Først og fremmest skal klassekvotienten igen ned på 24 elever, således at undervisningen og de fysiske forhold forbedres.

FLEKSIBILITET

Vejen til at gøre gymnasiet mere fleksibelt kan påbegyndes ved at lave flere forsøg, end der gøres nu. Gennem forsøg kan der hentes erfaringer, som kan bruges ved en større uddannelsesreform. Forsøg skal forstås i bredeste betydning,

det kan omfatte en enkelt elev, en klasse eller en hel skole. Beslutningen om forsøg skal primært tages af dem, som berøres heraf.

UDDANNELSESSTØTTE

Alle har ret til en uddannelse, og ingen må af økonomiske årsager være afskåret herfra. De nuværende støttemuligheder er utilstrækkelige og bør forbedres. Fra man er fyldt 18 år, skal uddannelsesstøtten være uafhængig af forældrenes indkomst. Støtten skal dække de reelle leveomkostninger, hvilket for 1985/86 vil sige ca. 40.000 kr. Heraf skal 50% være stipendier og 50% rentelette statslån.

Boligforholdene skal forbedres. Elever, der bor langt fra et gymnasium, skal kunne tilbydes en ungdomsbolig i nærheden af uddannelsesinstitutionen.

Kontaktperson:
Casper Wagner

KFS

KFS (Kristelig forbund for studerende og skoleungdom), er en del af et verdensomspændende, upolitisk forbund. Et forbund der arbejder med et fundamentalistisk bibelsyn. Et forbund der betragter bibelen som Guds sande og urokkelige ord.

Vi er en KFS-gruppe, som sales hver onsdag i spisefrikvarteret i lokale nr. 411. Du er meget velkommen til at kigge indenfor og bare smutte igen, hvis det ikke er noget for dig! Kom og dan din egen mening om det, vi tror på - det må trods alt have været en temmelig god løgn, hvis den har kunnet bestå i næsten 2000 år, og stadig flere bliver overbevist om, at løgneren er en løgn!

Michael Hoffmann, 3y

Skolens abc

Administrativ inspektion

Herunder hører bl.a. midlertidige skema- og lokaleændringer, tilrettelæggelse af årsprøver og eksaminer (herunder reeksamination og sygeeksamen), statens uddannelsesstøtte og kørselsgodtgørelse (buskort).

Inspektør Finn Rosgaard har kontor på 100-gangen.



Adresseforandring

Hvis du ændrer adresse, skal det hurtigst muligt meddeles skolens kontor.

Biblioteket

Skolens bibliotek ligger på 300-gangen og er åbent hver skoledag mellem kl. 8.15 og 13.00. Hovedreglen er, at skolens bøger kan hjemlånes af eleverne, men det gælder dog ikke håndbøger og opslagsværker. Når du skal låne en bog henvender du dig til biblioteksassistent Doris Pedersen eller skolebibliotekar Erik Bøegh,



som vil hjælpe dig med at udfylde det nødvendige.
Dit ID-kort (se afsnittet om dette) fungerer som lånerkort.
Lånetiden er en måned.

Foruden at låne bøger kan du låne en diskette, der kan benyttes i skolens edb-maskiner. På disketten ligger der et tekstbehandlingsprogram og edb-sproget COMAL80. Lånetiden er 14 dage.

Biblioteket fungerer også som et arbejdsrum, hvor du er velkommen til i en fritime at forberede dig eller læse i nogle af de fremlagte aviser og tidsskrifter.

Du vil i løbet af den første måned få en orientering i biblioteksbenyttelse, således at du får lettere ved at finde den nødvendige faglitteratur.

Busforbindelser

Rutebilernes køreplan er lavet således, at det er muligt at nå frem til gymnasiets første time. De fleste busser holder på rutebilstationen, hvorfra der er forbindelse til gymnasiet.

Efter 6., 7. og 8. time går der bus til rutebilstationen; busserne kører ret kort tid efter, at det har ringet ud.

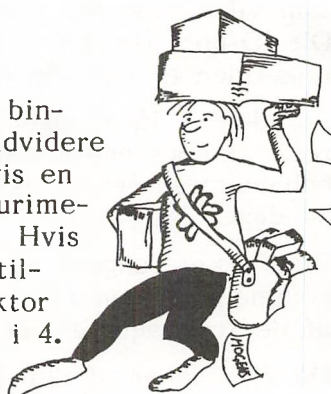
Buskort

Hvis afstanden fra dit hjem til skolen er mindst 11 km, er du berettiget til gratis transport med tog eller bus. Ansøgningsskemaer kan afhentes på skolens kontor.



Bøger

Alle bøger udleveres gratis, og de skal bindes ind, før du bruger dem. Du skal endvidere skrive navn, klasse og årstal i dem. Hvis en bog bliver borte eller bliver udsat for urimelig ødelæggelse, har du erstatningspligt. Hvis du er utilfreds med en udleveret bogs tilstand kan du henvende dig til boginspektør Anders Sørensen, som hver dag træffes i 4. time i bogkælderen (under 100-gangen).



Når du har afsluttet et fag, f.eks. engelsk eller tysk for matematikerne efter 1.g, skal alle det pågældende fags bøger afleveres.

Cykler & knallerter

Hvis du cykler eller kører på knallert til skole, kan du anbringe din cykel/knallert i cykelkælderen under østfløjen eller ved parkeringspladsen inden for de afmærkede felter. Knallertmotorerne skal stoppes ved nedkørslen til kælderen og må først startes igen når knallerten er over jorden.

EDB

I EDB-rummet, i lokale 303, har vi 10 Piccoline-datamater med disktestationer og printere. De skal først og fremmest bruges i undervisningen, både i 30-timerskurset, som alle 1.g'ere



skal have, og i de fag, der vil benytte dem.

Der er mulighed for at låne dem i fritimer og efter skoletid efter nærmere angivne regler; spørg datavejlederne.

Du kan på biblioteket låne en diskette i 14 dage. Disketten indeholder bl.a. tekstbehandlingsprogrammet SKRIV.

Eksamen

Studentereksamen består af en skriftlig og en mundtlig del. Den skriftlige eksamen omfatter på samtlige grene 4 prøver (alle i 3.g). Den mundtlige eksamen omfatter i alt 6 fag, som bliver udvalgt af Undervisningsministeriet og først offentliggjort umiddelbart før eksamen. Fagene kan variere fra skole til skole, fra klasse til klasse og fra gren til gren.

En eller flere af disse mundtlige prøver kan aflægges efter 1. eller 2.g i de fag, der bliver afsluttet på dette tidspunkt. For **sproglige** elever drejer det sig om geografi efter 1.g og om latin oldtidskundskab og matematik efter 2.g. På **matematisk** linie afsluttes engelsk/tysk efter 1.g, oldtidskundskab, geografi og kemi efter 2.g.

For at bestå studentereksamen kræves af såvel årskarakterer som eksamenskarakterer, at gennemsnittet er mindst 5,5, og at summen af de to laveste karakterer plus gennemsnittet af de øvrige er mindst 13. Den sidstnævnte betingelse kaldes 13-regelen.

Ekskursioner

I din gymnasietid vil du uden tvivl komme til at deltage i en eller flere ekskursioner eller studieture.

Ekskursioner er ikke obligatoriske i noget fag, men der er tradition for, at visse fag (f.eks. geografi, historie og samfundsfag) arrangerer dem.

Skolens ekskursionskonto dækker transportomkostninger, og der ydes ved flerdagesekskursioner et mindre tilskud til hver elev til kost og logi.

Ved **studieture** (ekskursioner til udlandet) må eleverne selv betale transportomkostningerne. Der ydes også her et tilskud til kost og logi.

Samme regler gælder for de klasser, som deltager i **udveksling** med klasser fra andre gymnasier. (Vi har en udvekslingsaftale med Duborgskolen i Flensborg og med Holmestrand i Norge).

Emneuge

En gang i løbet af din gymnasietid kommer du til at deltage i en emneuge eller nogle temadage. I disse dage er der ingen almindelig undervisning, men elever og lærere, på tværs af klasserne, arbejder sammen om løsning af fælles opgaver (eksempel på tidligere temaer: vækst og grænser for vækst, Herning Kommune, miljøet på gymnasiet og flygtninge)

Evaluerings (vurdering)

Det er naturligt, at eleverne gerne vil have en mere udførlig vurdering af deres faglige standpunkt end den, der ligger i blot at få en karakter udleveret to gange om året. Derfor vil der også i årets løb ske en løbende evaluering (bedømmelse) af den enkelte elevs udbytte af undervisningen. Evalueringens form må aftales mellem lærer og elever, men vil oftest være en samtale på tomandshånd.

Endelig kan elever og lærer i fællesskab evaluere undervisningen og på den måde eventuelt finde frem til andre arbejdsformer.

Festen for 2.g'erne

Eleverne i 2.g har de sidste tre år i samarbejde med forskellige lærere arrangeret en fest for deres forældre og lærere. Ud over fælles spising klassevis har der været underholdning ved drama- og musikhold. Før festen vil forældrene have mulighed for samtaler med lærerne.



Forsikring

Eleverne vil normalt være dækket af forældrenes familieforsikring. Skolen yder ikke erstatning i tilfælde af tyveri; det anbefales ikke at medbringe for mange penge (tyveri af penge dækkes heller ikke af familieforsikringen). Hvis en elev f.eks. i en gymnastiktime eller en kemitime ved et hændeligt uheld får ødelagt tøj eller briller, er der mulighed for at få erstatning. Hvis du i et sådant tilfælde mener dig berettiget til erstatning, skal du henvende dig til rektor.



Forældrekontakt

I september måned vil der blive arrangeret et aftenmøde for 1.g'erne og deres forældre, hvor der vil være mulighed for at træffe lærerne, og hvor der vil blive orienteret om overgangen fra folkeskole til gymnasium.



I januar/februar holdes der forældremøde for de enkelte 1.g-klasser. Forældrene får her mulighed for at konsultere faglærerne (eleverne er også velkomne). Ved et fælles kaffebord bliver der mulighed for at diskutere forhold omkring skolen og elevernes skolegang.

Herudover er forældrene naturligtvis altid velkomne til at kontakte skolen. Man kan henvende sig til klassens lærere, til studievejlederen eller til rektor. Se telefonnumrene andetsteds i hæftet.

Fritagelse for religion

Det er en betingelse for at blive fritaget for religion, at man tilhører et trossamfund uden for folkekirken.

Fritagelse for undervisning

Det tillades kun i ganske særlige tilfælde, at eleverne får lov til at forsømme undervisningen. Hvis du vil anmode om fritagelse på under to dage, skal du henvende dig til inspektør Finn Rosgaard. Rektor afgør om længere tids fravær kan accepteres.

Lægekonsultation, tandlægebesøg og køretime skal lægges uden for skoletid og er ikke gyldig grund til at forsømme.

Glemte sager

Skolen har ikke noget ansvar for glemte sager. Trøjer, vanter etc. samles i kælderen under 100-gangen - måske kan man være heldig at finde sine tabte sager der.

ID-kort

Alle elever får et ID-kort med billede. Det viser, at du er elev på skolen, og man bruger det, når man vil låne bøger eller vil ind til fester på skolen.



Kantinen

Kl. 9,00 - 13,05 er kantinen åben. Her kan du styrke dig og slappe af i frikvarterer, i mellemtimer og i spisepausen. Her findes et righoldigt udvalg af sunde og fristende varer, kolde og varme, faste og flydende til overkommelige priser, som i øvrigt fastsættes af Fællesudvalget. Kantinen drives af Ditte Petersen og hendes personale. Du skal selvfølgelig! - selv rydde ordentligt op efter dig. Kantinens meget lave priser forudsætter, at der ikke skal bruges lønnet personale til at rydde op efter eleverne.



Karaktergivning

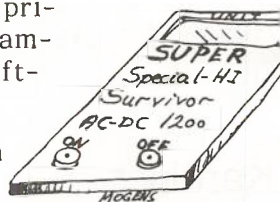
I alle fag gives der standpunktskarakterer i december måned og årskarakterer i maj måned - i alle afgangsfag gives der desuden en standpunktskarakter i marts måned. Herudover vil der i en del fag blive givet karakterer i årets løb i forbindelse med prøver og hjemmeopgaver.



Lommeregner

Alle elever får udleveret en lommeregner, primært til brug i fagene matematik, fysik, samfundsfag og biologi. Den må bruges til skriftlig eksamen i disse fag.

Forsyn din lommeregner med et mærkat på bagsiden med dit navn, klasse og årstal.



Forsvinder eller ødelægges lommeregneren, er du erstatningspligtig. Har du problemer i øvrigt med lommeregneren, så henvend dig hos boginspektør Anders Sørensen i bogkælderens (under 100-gangen, træffes hver dag mellem kl. 10,50 og 11,45.

Læreres fravær

Når lærere er fraværende på grund af sygdom, ekskursioner eller lignende, kan der ske ændringer i klassens skema. Inspektør undersøger, om en anden lærer kan overtage klassen, eller om klassen skal have fri. Skemaændringerne bliver slået op på kontorets opslagstavle lige inden for hovedindgangen.

Hvis en lærer ikke op ved timens begyndelse skal kontoret ko



taktes.

Vikar i den fraværende lærers fag kan kun komme på tale, når en lærer er sygemeldt for en længere periode.

Lærerkandidater

For at blive ansat som gymnasielærer skal man efter afsluttet universitetsuddannelse gennemgå et 5 måneders kursus på et gymnasium, hvor man dels overværer og dels står for undervisningen i bestemte klasser under vejledning af den pågældende faglærer. I denne periode kaldes man lærerkandidat. Antallet af lærerkandidater er faldet meget stærkt, og vi kan på Herning Gymnasium nok regne med højst at få 1-2 lærerkandidater pr. halvår.

Mødepligt

Der er mødepligt i gymnasiet samt pligt til at aflevere skriftlige opgaver. Baggrunden for mødepligten er, at eleverne ikke skal til studentereksamen i alle fag og heller ikke skal opgive alt det gennemgåede stof.

Et stort fravær kan medføre, at en elev ikke indstilles til eksamen på normale vilkår, og det betyder, at eleven skal til eksamen i alle fag og skal opgive et eksamenspensum, som er 2-3 gange så stort som det normale.

For 1. og 2.g'ernes vedkommende kan et stort fravær betyde, at de ikke får lov til at gå til eksamen, og det er ensbetydende med, at de er tvunget til at gå klassen om.

Se i øvrigt afsnittet "SYGEMELDING"

Nøgler

Der er i centralgarderoben et lille skab til hver elev. Nøgler til skabene udleveres af Erik Fjølner til eleverne i 1.g ved skoleårets begyndelse. Du skal betale et depositum på 40 kr for at få en nøgle, og hvis du mister denne, bortfalder depositum. Nøglen skal afleveres når du går ud af skolen.



Oprykning

Ved et lærerforsamlingsmøde før sommerferien overvejer lærerne, om skolen skal tilråde en elev at lade sig oprykke i næste klasse, eller om eleven bør rådes til at gå klassen om. Eleven og dennes forældre beslutter derefter selv, om de vil følge skolens råd. Elever, der er fyldt 18 år kan selv træffe beslutningen.

Ordblindhed

Ordblinde elever kan ved eksamen få visse dispensationer. Hvis du allerede har fået konstateret, at du er ordblind, vil det være en fordel straks at meddele det til din studievejleder. Hvis du mener, at du er ordblind, men endnu ikke har fået det konstateret, bør du også henvende dig til studievejlederen og oplyse dette. Der kan da eventuelt gives supplerende undervisning.

Reeksamination

Enkelte fag afsluttes med mundtlig studentereksamen allerede efter 1. eller 2.g. En elev kan komme i en ubehagelig situation, hvis han/hun ved denne eksamen får en meget lav karakter, fordi denne karakter tæller med ved den endelige studentereksamen.

Der er derfor givet mulighed for, at en elev kan komme til eksamen igen lige efter sommerferien. Betingelsen for en sådan reeksamination er, at eleven i det pågældende fag har en årskaracter på 5 eller derover, og at han/hun til eksamen får 00 eller 03.

Hvis en elev har fået 00 eller 03 i et fag, der afsluttes efter 1. og 2.g, og klassen ikke kommer til studentereksamen i faget, har eleven ret til at blive eksamineret i faget i august/ september.

En elev, der ønsker at blive reeksamineret, skal så hurtigt som muligt, og i alle tilfælde før sommerferien, give skolens kontor meddelelse herom.

Ryging

Ryging er tilladt i centralgarderoben og østkantinen, men ikke tilladt i vestkantinen, klasselokalerne og på gangene.



Statens uddannelsstøtte (S.U.)

Se afsnittet "Hjælp til selvhjælp".

Stipendier

Til skolen er der knyttet en række fonde, der uddeler stipendier eller legater til nuværende eller gamle elever: Herning Gymnasiums stipendiefond, Herning Gymnasiums Jubilæumsstipendiefond, Murmester Bangs legat, Købmand Anker Pallesens Studielegat og Tandlæge Harald Jørgensens Skolelegat.

Ansøgningsskema udleveres på kontoret og afleveres inden 1. juni. Tildeling sker på grundlag af ansøgerens økonomiske forhold. Derudover uddeler lærerforsamlingen Preben Sommers og Chr. Eriks legat. Disse kan ikke søges.

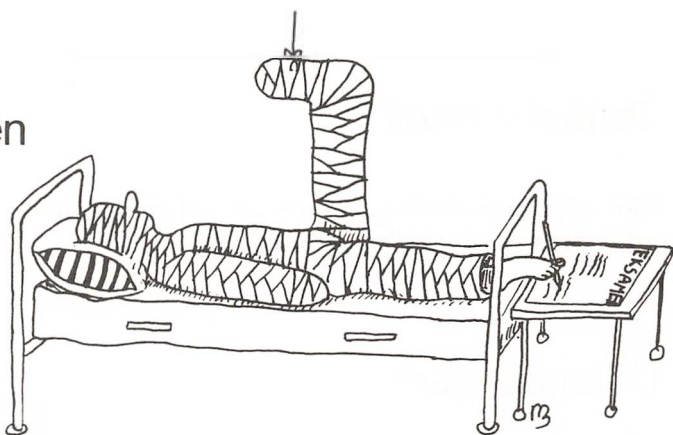
Studiekredse

Efter forslag fra lærere og elever kan Fællesudvalget give tilladelse til at lave studiekredse efter skoletid.

Studierejser

Hvis en klasse og nogle af dens lærere kan blive enige om det er der mulighed for at tage på en studierejse til et andet land. Det er dog en betingelse, at forarbejdet til turen og det faglige udbytte af rejsen opgives som eksamensstof. En studierejse har normalt en varighed på en uge, og eleverne skal selv betænde næsten alle udgifterne.

Sygeeksamen



Hvis en elev bliver syg før eller under studentereksamen og føler sig forhindret i at gennemføre eksamen på rimelig måde, skal vedkommende snarest give besked herom til skolens kontor og ansøge om tilladelse til at gå til sygeeksamen. Ansøgningen skrives på en særlig blanket, der udleveres på kontoret, og indsendes til Undervisningsministeriet, efter at lægen har attesteret den.

Sygeeksamen omfatter alle de prøver, som eksaminanden på grund af sygdommen ikke har kunnet fuldføre.

NB! Hvis en elev på trods af sygdommen gennemfører en prøve, kan han/hun ikke gå til sygeeksamen i faget.

Sygemelding/Sygeundervisning

Hvis du på grund af sygdom har måttet forsømme undervisningen, skal du den første skoledag efter forsømmelsen aflevere en sygeseddel på kontoret med angivelse af sygdommens art og varighed. Seddelen skal være underskrevet af en af dine forældre eller din værge. Du må dog selv skrive under, hvis du er fyldt 18 år.



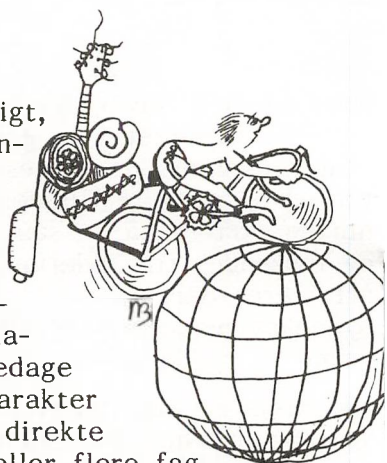
Hvis sygdommen er langvarig, skal skolen tilbyde sygeundervisning, så det er vigtigt, at skolen på et tidligt tidspunkt får besked, hvis det formodes, at et fravær bliver af længere varighed.

Terminsprøver

Der afholdes terminsprøve to gange i 3.g i de fag, der afsluttes med prøve til studentereksamen.

Udlandsrejser

Det har de senere år været almindeligt, at 2.g-klasserne i efterårsferien arrangerer en samlet rejse til udlandet. I nogle tilfælde deltager en af klassens lærere i en sådan rejse, men normalt arrangeres rejserne af eleverne og planlægges på elevernes initiativ. Der er mulighed for at få tilladelse til at anvende en eller to skoledage til en udlandsrejse, hvis rejsen har karakter af en ekskursion, således at den har direkte forbindelse med undervisningen i et eller flere fag.



Udvekslingsstudent

Hvert år får skolen besøg af studenter fra USA, Canada, Australien eller andre lande. De bliver optaget i en familie i Herning eller omegn i et år og følger undervisningen i en klasse (som regel 2.g). Husk at tale dansk med dem, så de hurtigt får mulighed for at deltage aktivt i timerne.

Du har også mulighed for at komme til udlandet et år - bl.a. American Field Service og Rotary sender hvert år mange danske gymnasieelever til "high schools" og lignende i fjerne lande
spørg efter oplysninger hos din studievejleder. Men gør det

det i god tid inden oktober.

Ungdomsydelse

Se afsnittet "Hjælp til selvhjælp".

Årsprøver

Sidst i maj skal 1. og 2.g'erne til skriftlige årsprøver. De sproglige 1.g'ere skal til prøve i dansk, tysk og engelsk, matematikerne i dansk og matematik. Mundtlige årsprøver afholdes i juni i to eller tre fag (afhængig af om klasens skal til studentereksamen). Klasserne aftaler med de enkelte faglærere om man vil afholde egentlig årsprøve, repetitionskursus eller eventuelt arrangere en ekskursion.



Af skolens dagbog

1985

- on.d. 7.aug.** Første skoledag efter sommerferien.
- to.d. 8.aug.** Skolens fødselsdag (14. aug.) markeredes med korte lektioner og forevisning af filmen: "Hvem ringer klokkerne for?" med Ingrid Bergmann og Gary Cooper.
- ti.d.27.aug.** Eva Sørensens stensulptur i montorfanogranit overdrages til amtet ved en festlig sammenkomst i Grønnegården med taler af rektor, museumsinspektør Rigmor Lovring, Eva Sørensen og Jens Bjerg Sørensen. Midler til anskaffelsen er fremkommet ved gaver fra fonde (herunder især Ny Carlsberg Fondet), lokale pengeinstitutter, Ringkjøbing amt og private. Endelig må det nævnes, at rektor udførte et stort arbejde for at skaffe de nødvendige midler, der gjorde det muligt at indkøbe dette mesterværk.
- on.d. 2.okt.** Ulrik, Michael og Ulla Neumann spillede og sang i fællesskab i fællestimen et afvekslende program med gamle og nye numre, imitationer og lyriske indslag.
- to.d.31.okt.** Samuel Rachlin om specielt arbejderbefolkningens levevilkår i Sovjetunionen af i dag.
- to.d. 7.nov.** Temadage om flygtninge og racisme.
fr.d. 8.nov.

Formålet med de to temadage var, at man vil forsøge at give eleverne et mere nuanceret og konstruktivt syn på flygtningeproblemet. En gruppe af lærere og elever tilrettelagde de to dage.

Konsulent Lennart Johansen indledte med en generel orientering om flygtningeproblemer i verden, hvorefter centerleder Erik Just fortalte om de tamilske flygtninge, hvoraf en del bor i Herning-området.

Som en central del af temadagene havde man inviteret en stor del af de herboende tamilske flygtninge til at komme på gymnasiet, og det første de overværede var, at en gruppe af deres landsmænd i dramatisk form fortalte om forholdene på Sri Lanka, herunder hvad det var, der drev tamilerne på flugt. Tamilerne var herefter gruppevis ude i de enkelte klasser, hvor eleverne havde mulighed for at stille spørgsmål.



Tamilske grupper skildrer i dramatisk form de rystende forhold, der fik dem til at flygte



Redaktør Knud Vilby
talte om racisme i
Danmark

Om fredagen redegjorde redaktør Knud Vilby for sin opfattelse af racismen i Danmark, herunder årsager til denne.

Temadagene afsluttedes med en paneldiskussion, hvor højskolelærer Anne Paludan, Peter Knupp, Knud Kirkegaard (MF) og redaktør Knud Vilby deltog.

ti.d.12.nov. "Umbrella Theatre" opførte sketches og udtog af skuespil for sproglige elever. Gruppen bestod af David Lavender, Debby Hall og Chris Moore.

fr.d.15.nov. Stort vælgermøde i fællestimen med deltagelse fra alle partier, der opstillede i Herning Kommune.

- to.d. 5.dec. Gymnasiernes vandredstilling med værker af Niels Strøbek, Palle Jacobsen, Ole Sparring, Peter Mandrup, Søren Hansen og Carsten Nash.
- ti.d. 7.jan.
- fr.d.20.dec. Juleafslutning på traditionel måde. Juletale af pastor Kai Bohsen.

1986

- ma.d. 6.jan. Lektioner a' 15 minutter; derefter storfilmene efter Tolkiens roman "Ringenes Herre".

on.d.22.jan. Erik Dreyer Jørgensens afgang

Efter mere end 25 år som rektor ved Herning Gymnasium gik Erik Dreyer Jørgensen den 22. januar 1986 på pension p.g.a. alder. Dagen blev markeret på flere måder.

Om morgenen blev Dreyer hentet i sit hjem, og da han ankom til skolen var der dækket til morgen kaffe for hele skolen, og efter denne blev Dreyer ledsaget af et til lejligheden dannet tambourkorps ind i festsalen.

Her holdt først amtsborgmester Anton Kristensen tale. Han redegjorde for Dreyers karriere og ønskede ham et godt otium. Anton Kristensen afslørede herefter et portræt af Dreyer Jørgensen malet af Knud E. Skou og finansieret ved bidrag fra Ringkjøbing amt, Herning Kommune og personalet ved Herning Gymnasium.

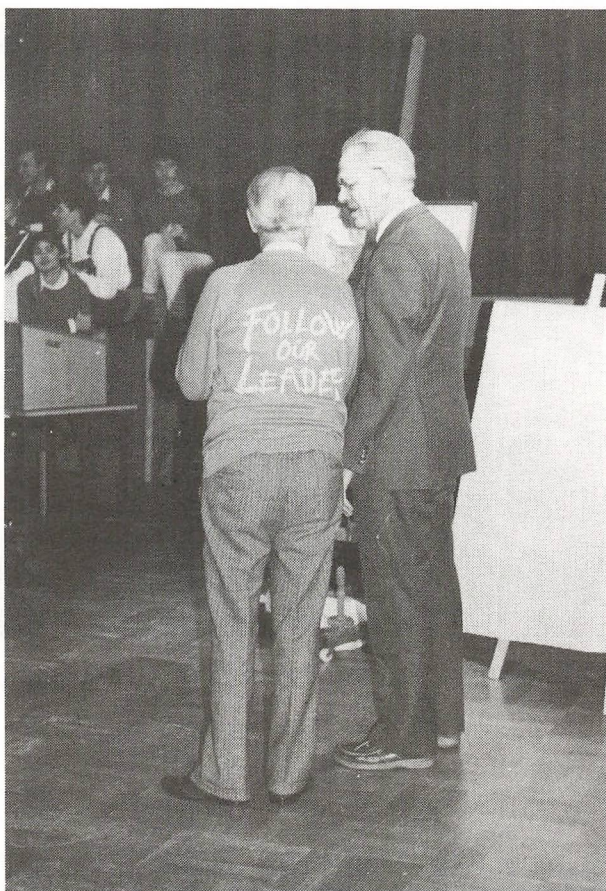
Herefter talte elevrådsformand Mette Pless Jørgensen, som lagde sin morsomme tale an som en dimissionstale, og her sagde hun bl.a., at det nu måtte være tiden, at Dreyer - efter så mange år på gymnasiet! - blev sendt ud i "virkeligheden"!

Poul Kildsgaard, lærerrådsformand, takkede Dreyer for den dygtige og fair måde, han havde ledet Hening Gymnasium og fremhævede, at han ville blive husket for det kunstneriske præg, som han havde sat på skolen, f.eks. i forbindelse med købet af Eva Sørensens skulptur. Lærerrådsformanden talte også om det gode samarbejds-klima, der herskede på gymnasiet og sagde, at det forhold, at Dreyer så aktivt havde taget del i mange af byens foreninger sagde noget om Dreyers måde at opfatte sin rektorstilling på.



Dreyer Jørgense
sidste
tysktime i 1.a

Portrætmaleriet af
Dreyer Jørgensen
diskuterer



Efter talerne var der "uropførelse" af en kantate kreeret af Henrik Klintholm. Kantaten var bygget over melodien "Swing it Magistern" og blev i dagens anledning omdøbt til "Swing it hr Dreyer", og meget passende blev Dreyer budt op til dans af Eva Veibæk.

Den festlige formiddag sluttede med dans til jazz-orkestret "Cotton Club".



Dreyer og Eva Veibæk danser til "Swing it hr Dreyer!"

- ma.d.24.feb.** Fællestime om EF-pakken. Fra Folkebevægelsen mod EF deltog Niels Petersen og fra Unge for E deltog Morten Espelund.
- ti.d.25.feb.** Studieorientering for alle 2. og 3.g-klasser i time 5, 6 og 7.
- fr.d.14.mar.** Kongebal med revy i festsal, les lanciers i boldhal, dans i centralgarderobe og kælder. Også i år stor tilslutning, dog plads til alle.



Christian Søndergård i rollen som Kim Schumacher med Charl Olsen og Lena Lindvig som beundrere

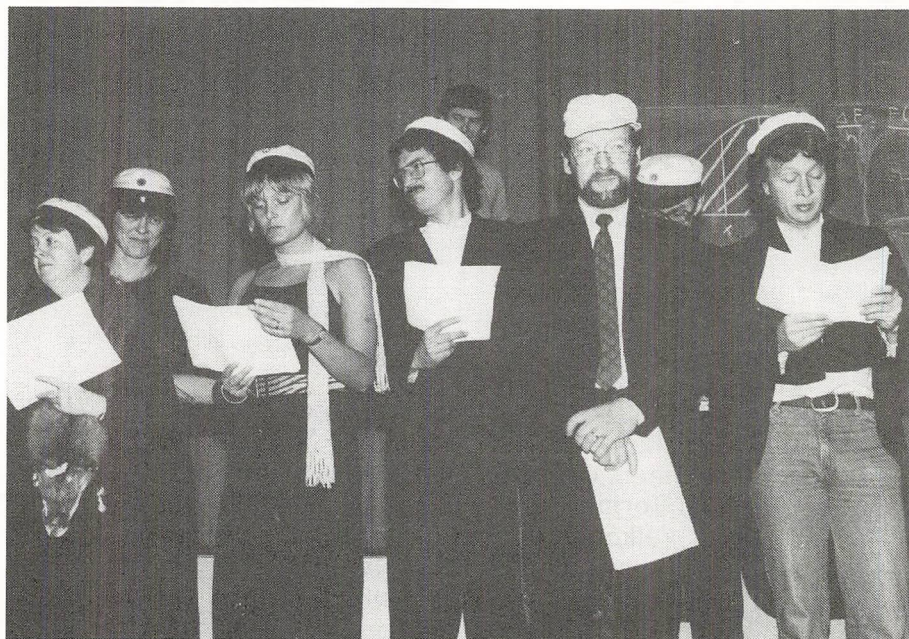
ti.d.1.apr.

Rektor Ove Grønbæk Østergaard modtoges under festlige former i festsalen. Skolekoret lagde rammen omkring modtagelsen. På amtets vegne bød formanden for U & K udvalget Per Juul Martiny velkommen. Inspektør Finn Rosgaard bød velkommen på elever, lærere og TAP'ers vegne og sluttede bl.a. af med følgende lille opmuntringsdigt af Piet Hein:

Julie
lille billede fra artistverdenen

Der var en artist, der hed Julie,
hvis kunst var at gå på line.
På liner så tynde og fine,
at alle folk synes det var gruelige:

Så sae
hun en dag
de bevingede ord:
I dag vil jeg prøve det
helt uden snor.
Thi kunsten at lære
det svære
beror
på at øve sig i det umulige.



Rektor Ove Østergaard blev budt velkommen af dette
"studenterkor"

to.d.10.apr. 2.g-sammenkomst med fællesspisning klassevis. Opførelse af Frode Lund Kirkegaards "Frode og de andre rødder" ved dramaholdet 2yø, instrueret af Annette Højlund samt musisk indslag ved et af musikholdene. Aftenen sluttede af med dans til jazzbandet "Æ Bindstouw". For den praktiske tilrettelæggelse af aftenen stod Ole Skovgaard Sørensen og Bjørn Pedersen. Ca. 460 elever og forældre deltog.

on.d.23.apr. Forårskoncert med stor forældredeltagelse.



Studenter 1985

3.a

Bo Haugland Andersen, S	Elisabeth Mørch, S
Henry Høeg Andersen, S	Anette Møller Nielsen, N
Ninna Maria Bedmar, S	Jeanette Nielsen, S
Vinni Kjærgaard Christensen, N	Maria Indigo Richards, N
Linda Ann Hansen, S	Stephan Sembt, S
Ove Østergaard Hansen, S	Bettina Sørensen, N
Maj-Brit Jensen, S	Bettina Thomsen, S
Vibeke Elisabeth Jensen, S	Lars-Ole Videbæk Thomsen, S

3.b

Ellen Agergaard, N	Tine Kryger, S
Kirsten Christiansen, N	Pia Svanholm Lind, S
Lene Nygaard Danielsen, S	Henriette Mortensen, S
Charlotte Donslund, S	Kenn Albert Pedersen, S
Helle Fjord, S	Ulla Pedersen, S
Lars Erik Frank, S	Susanne Thorup Sikjær, N
Ulrik Hyldgaard, S	Pia Skjødt-Jakobsen, S
Mette Munk Jensen, N	Leif Erik Søndergaard, S
Lene Johannesen, N	Yvonne Broeng Torp, N
Marianne Krarup, S	

3.c

Lotte Vilandt Agerbæk, S	Per Lyhne, S
Peter Frank, S	Jane Marquart Løber, S
Dorte Prindahl Hansen, S	Bettina Møller, S
Dorthe Bayer Hansen, S	Anette Ødegaard Nielsen, N
Ingeborg Kjær Hansen, S	Helle Thalund Pedersen, S
Laila Holmenlund Hansen, N	Linda Irene Pedersen, N
Vibeke Bettina Jensen, N	Søren Wormslev Pedersen, S
Astrid Gulddammer Kjærgaard, N	Helle Hjort Petersen, S
Marianne Kristensen, S	Ely Buskbjerg Poulsen, S

3.x

Kirsten Dahl Andersen, S
Lars Herold Andersen, F
Jesper Christensen, F
Marianne Clausen, N
Gitte Bülow Frandsen, N
Bjarne Riis Hansen, F
Lone Jensen, F
Paul Thalund Jensen, F
Torben Jensen, F
Mette Jespersen, S
Thomas Tage Jespersen, S
Lene Kjær, F
Helle Kristiansen, N

Benny Juhl Lauritsen, F
Gert Barslund Madsen, S
Kent Mortensen, S
Irene Ildiko Müller, S
Keld Jersild Olsen, F
Anne Møller Pedersen, S
Ejner Melgaard Pedersen, F
Grete Græsbøl Pedersen, F
Toni Schwaner Ravn, S
Mette Støyy Rodil, N
Hanne Voss Sørensen, F
Kenneth Thomsen, N
Claus Bakkestrøm Thor, N

3.y

Anna Eg Brandbye, N
Jesper Bæhrenz Christensen, S
Claus Fernis Hansen, S
Troels Krarup Hansen, N
Hanne Holm, N
Per Bomholt Jensen, S
Henrik Grønbæk Kristensen, F
Jette Kristensen, N
Kjeld Hartvig Madsen, F
Charlotte Nygård Mikkelsen, F

Bjarne Broe Møller, F
Erik Søby Nielsen, S
Anders Olesen, S
Lene Hvid Olsen, N
Helle Petersen, N
Kim Bjarne Ramus, F
Karen Lisbet Skousbøll, S
Hanne Lundager Søndergaard, N
Charlotte Berg Thomasen, S
Dorte Vesterager, F

3.z

Peter Albek, S
Jane Birgitte Andreasen, N
Anna Margrethe Bundgaard, N
Bo Lykke Christensen, F
Hans Skibbild Christensen, S
Per Dalgaard Ellison, S
Lennarth Hansen, F
Erik Jensby, S
Erik Blaabjerg Jensen, F
Michael Hessellund Jeppesen, F
Søren Fenger Jørgensen, F

Margit Knudsen, N
Peter Krøjgaard, F
Frans Merrild, S
Henrik Milling, F
Dorthe Dam Nielsen, F
Lene Høj Pedersen, S
Mette Møller Pedersen, S
Brian Petersen, F
Jørgen Rübner-Petersen, F
Alice Foldager Sandgaard, N
Helle Voetmann, N

3.u

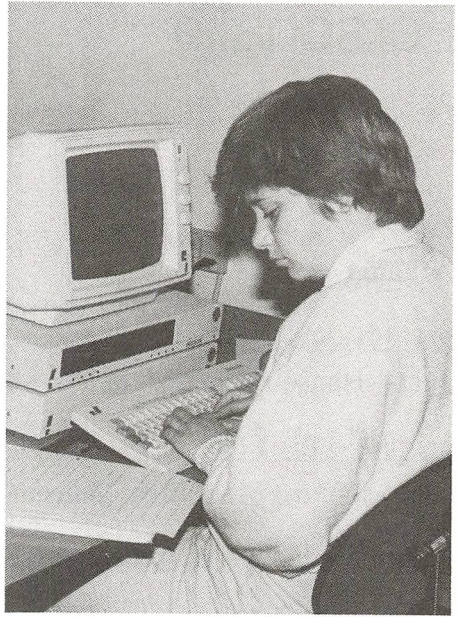
Michael Krogh Andersen, F
Terkel Broe Christensen, N
Kim Fagerlund, F
Karin Hoffmann, F
Henrik Jensen, S
Kaj Jensen, F
Søren Jensen, S
Kurt Ry Knudsen, S
Klaus Kragh, N
Helle Abildgaard Kristensen, S
Søren Lauridsen, S

Jes Rahbæk Mosgaard, F
Jan Møller, F
Anne-Vibeke Dolleris Nielsen, F
Peter Hedegård Nielsen, S
Bjarne Nørgaard, F
Jan Ole Olesen, F
Elin Nørskov Pedersen, F
Henrik Aagaard Pedersen, F
Flemming Platz, S
Lena Søgaard, S
Charlotte Østerberg, N

3.ø

Jens Martinus Andersen, F
Lars-Henrik Braun, S
Jens Birk Clemmensen, F
Susan Damgaard, N
Oliver Thomas Harringer, N
Michael Høffding Hedetoft, S
Jan Høybye, S
Jette Kirkegaard Jørgensen, S
Henning Kolind, N
Dorthe Ancher Larsen, F
Leif Lyngby Lodahl, S

Søren Juul Madsen, F
Jan Nybo Nielsen, F
Gitte Nørgaard, N
Henrik Olesen, S
Henrik Pedersen, F
John Grynderup Poulsen, F
Morten Kyhnæb Skov, N
Anker Hermann Søe, F
Gitte Hauge Søndergaard, N
Gitte Tveen, F
Bettina Vestergård, N



Personalia

Afgang:

pr. 10. juni 1985

Jytte Hansen efter 7 mdrs. beskæftigelse som langtidsledig.

pr. 31. juli 1985

Cand.scient. Finn Erik Madsen forflyttes til Odense Katedral-skole.

Kantineleder Inger Jensen efter næsten 13 års ansættelse.

pr. 7. august 1985

Anette Stampe udlært som kontorassistent.

pr. 22. januar 1986

rektor.

pr. 20. februar 1986

Henning Rasmussen efter 7 mdrs. beskæftigelse som langtidsledig.

pr. 28. februar 1986

Kantinemedhjælper Gerda Axelsen efter 12 års ansættelse.

Tilgang:

pr. 3. juni 1985

Henning Rasmussen som medhjælp på bibliotek, i skolebogssamling og på kontor.

pr. 1. august 1985

Cand.scient. Steen Gregersen Hansen
Kantineleder Ditte Petersen
Kontorelev Charlotte Kjær

pr. 17. februar 1986

Hanne Larsen som medhjælp på bibliotek, i skolebogssamling og på kontor.

pr. 1. marts 1986

Kantinemedhjælper Ruth Johansen

pr. 1 . april 1986

rektor Ove Grønæk Østergaard
Inspektør Finn Rosgaard var konstitueret som rektor 23/1-31/3 1986.

Under denne konstitution var
Thorkil Axelsen og Anders Sørensen konstitueret som inspektør samt Niels Henrik Thormann som studievejleder.

Under en kollegas sygdom vikarierede

cand.mag. Lisbet Bjerregaard Pedersen 9/1 - 7/2 86

cand.mag. Inger Jensen 9/4 - 19/6 86

cand.mag. Steen Noer Madsen

Lærerkandidater 1985-86.

Efterår 1985

Cand.mag. Ole Loumann, dansk.

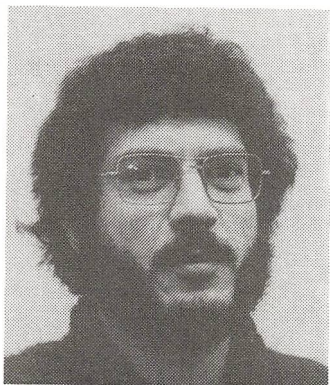
Skolens medarbejdere 1985/86



AI
adjunkt **Anne Albinus**
studievejleder
Brændgårdsvej 67
tlf. 12 94 60
fransk



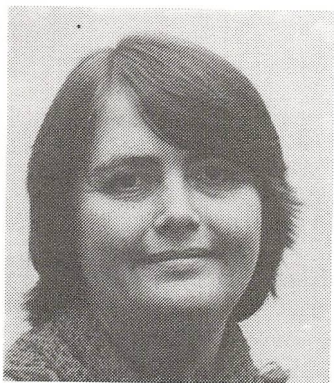
kantinemedhjælper **Ruth Ask**
Vivaldisvej 14
tlf. 12 38 08



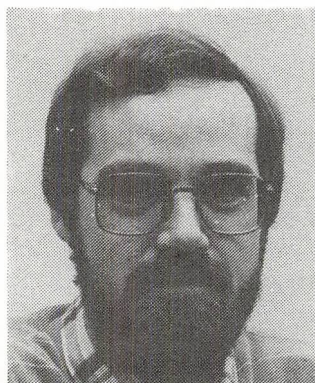
TA
adjunkt **Thorkil Axelsen**
Bøgens Kvarter 98
tlf 22 48 69
samfundsfag, fransk



Bi
adjunkt **Bente Bisgaard**
Offenbachsvej 7
tlf. 12 92 24
fransk, spansk



JB
adjunkt **Jonna Byriel**
Skovløbervej 1
8600 Silkeborg
tlf. 06 - 82 24 26
dansk



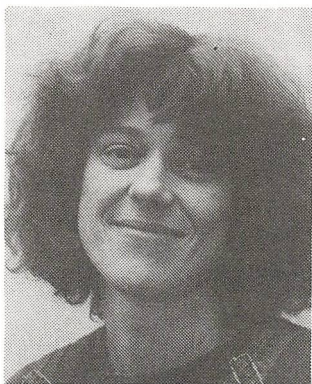
Bø
adjunkt **Erik Bøegh**
bibliotekar
Virkelystvej 2
7550 Sørvad
tlf. 43 85 59
dansk, latin, oldtidskundskab



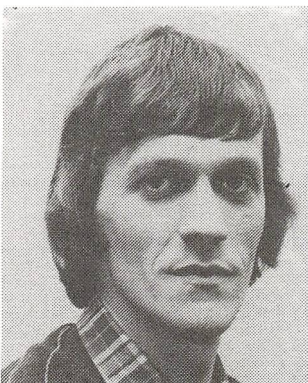
Ch
lektor **Vagn Åge Christensen**
Herregårdsparken 3
tlf. 22 32 56
historie, oldtidskundskab



KC
lektor **Karen Else Christoffersen**
Anemonevej 10
tlf. 22 19 41
fransk, russisk



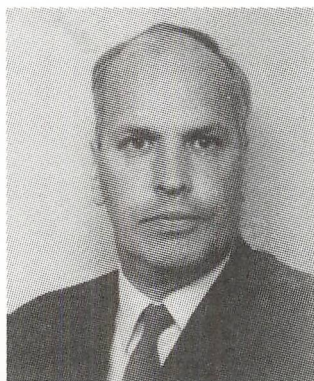
Co
adjunkt **Kirsten Colstrup**
Jagtvej 52
Hammerum
tlf. 11 69 65
fransk, musik



SD
adjunkt **Stig Dinsen**
Lyngens Kvarter 179
tlf. 22 49 67
engelsk, fransk



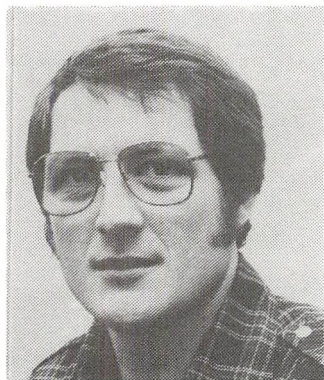
En
lektor **Kirsten Engsnap**
Engkrogen 25
tlf. 12 39 18
fransk



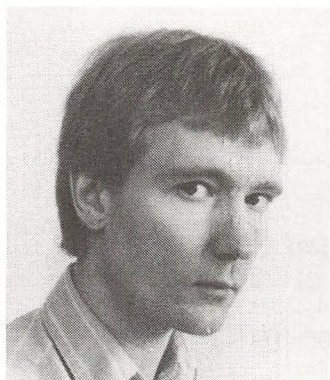
E
lektor **Carsten Engsnap**
Engkrogen 25
tlf. 12 39 18
dansk, religion, oldtidskundskab



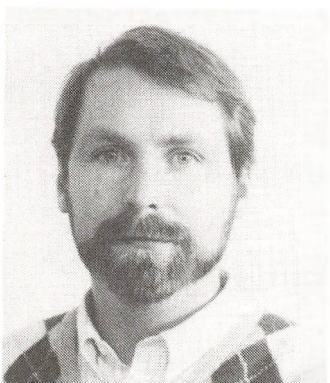
F
lektor **Niels Fiil**
studievejleder
A.P. Møllersvej 12
tlf. 22 13 40
matematik, kemi



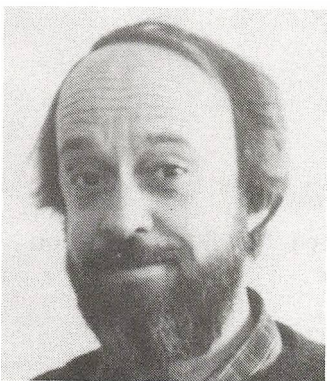
EF
adjunkt **Erik Fjølner**
AV-inspektør
Tjajkofskisvej 14
tlf. 22 50 06
samfundsfag, geografi



CG
adjunkt **Claus Gregersen**
datavejleder
Dalgasalle 29
tlf. 21 14 14
matematik, fysik



SH
adjunkt **Steen Gregersen Hansen**
Fasterlundvej 4
6900 Skjern
tlf. 36 43 44
biologi



KI
timelærer **Henrik Klintholm Hansen**
korleder
Fynsgade 4
tlf. 22 00 48
musik



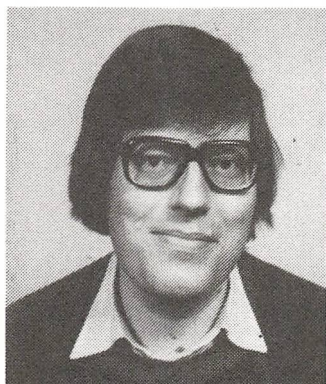
KH
adjunkt **Kristian Holst**
Vester Møllevej 220
8280 Trige
tlf. 06 - 23 05 16
kemi, fysik



Ho
lektor **Jens Hostrup**
Schumannsvej 9
tlf. 12 70 53
engelsk, tysk



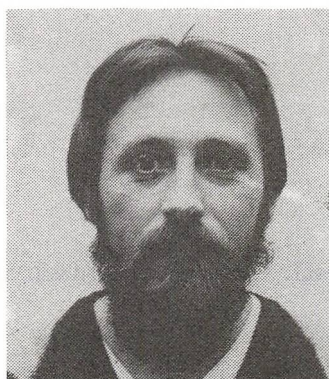
AH
adjunkt **Annette Koldkjær Højlund**
Vestergade 36
8600 Silkeborg
tlf. 06 - 82 02 92
dramaturgi, dansk



Ki
studielektor **Poul Kildsgaard**
datavejleder
Th. Nielsensgade 53
tlf. 12 52 85
samfundsfag, historie



Ja
sekretær **Connie Jakobsen**
Griegsvej 22
Lind
tlf.12 56 96



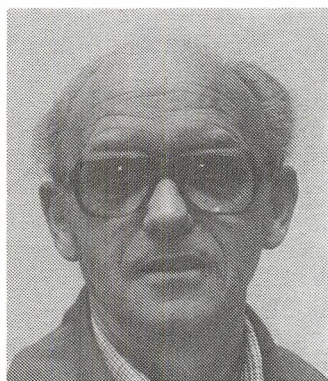
VJ
adjunkt **Sten Visti Jensen**
Østre Kirkevej 38 III
tlf. 22 21 42
dansk, oldtidsk.



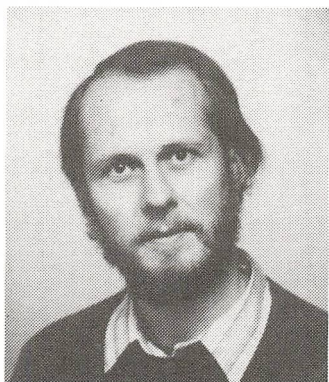
kantinemedhjælper **Ruth Johansen**
Vivaldisvej 17
tlf. 22 03 01



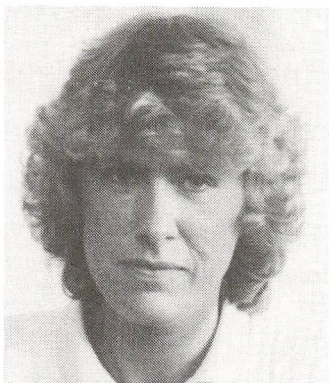
lektor **Preben Jonassen**
Solvænget 18
tlf. 22 39 17
matematik, fysik



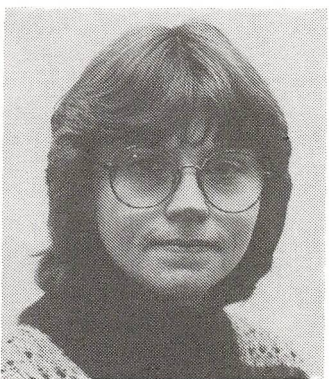
Hv
timelærer **Kristian Hvid Jørgensen**
Birk
tlf. 11 68 51
gymnastik



MJ
adjunkt **Michael Dyreborg Jørgensen**
Holmparken 5 dør 3
tlf. 12 48 59
fysik, matematik



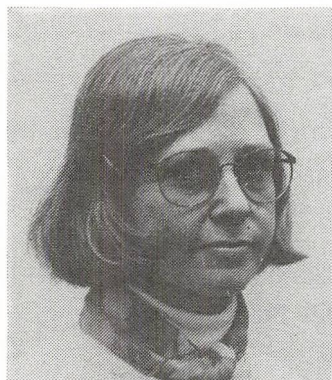
kontorelev **Charlotte Kjær**
Nørregade 68
tlf. 12 18 42



AK
adjunkt **Alice Kramer**
Kikkenborgvej 23
tlf. 22 48 54
matematik, fysik



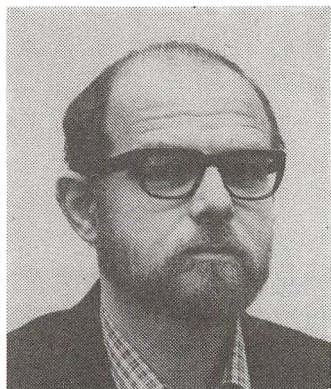
Kr
timelærer **Birgit Krægpøth**
Kloster, Holmsland
6950 Ringkøbing
gymnastik



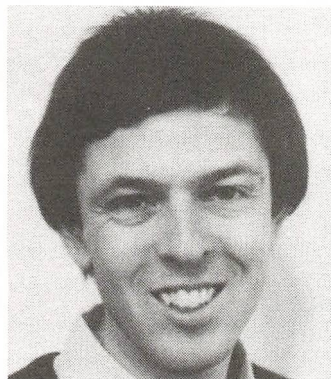
Mo
lektor **Eva Mose Larsen**
Mindegade 17B
tlf. 12 28 35
dansk



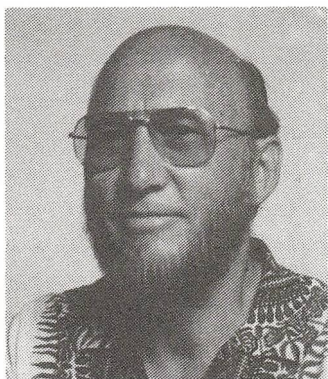
kontormedhj. **Hanne D. Larsen**
Tyttebærvej 13
6920 Videbæk
tlf. 17 12 04



Le
adjunkt **Peter Lenler-Eriksen**
Ågårdsvej 31
7480 Vibbjerg
tlf. 13 19 95
biologi



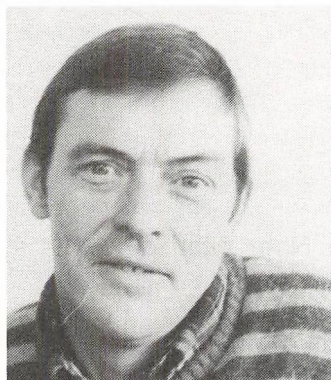
SM
adjunkt **Steen Noer Madsen**
Baldersvej 17
8900 Randers
tlf. 06 - 42 84 85
historie, latin



Mk
studielektor **Per Mark**
Krogsgårdsvej 15, Hvam
8620 Kjellerup
tlf. 06 - 66 75 48
matematik



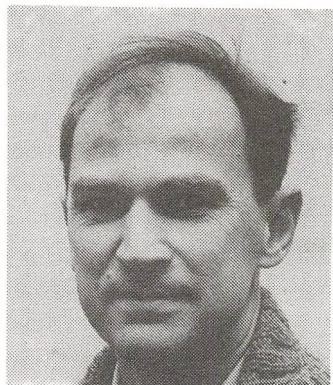
M1
lektor **Johan Maul**
A.P. Møllersvej 2
tlf. 12 09 38
kemi, fysik



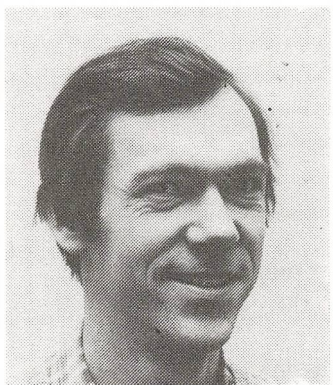
pedel **Lars Møller**
Nis Petersensvej 24
tlf. 22 39 69



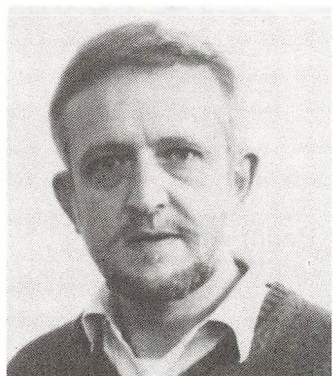
F1
sekretær **Rita Fløe Møller**
Grove
7540 Haderup
tlf. 14 32 59



N
lektor **Henning Nielsen**
Bjørnslevvej 4
6933 Kibæk
tlf. 19 16 07
biologi



Li
adjunkt **Niels Linde Nielsen**
studievejleder
Danasvej 34
tlf. 12 85 22
geografi



SN
adjunkt **Søren Nissen**
Brændgårdsvej 61 I
tysk, oldtidskundskab, dansk



Ve
lektor **Bent Vestergaard Olesen**
skemalægger
Laubsvej 15
tlf. 12 29 97
matematik



AO
adjunkt **Anne Overgaard**
Holmparken 3 dør 3
tlf. 22 50 85
engelsk, gymnastik



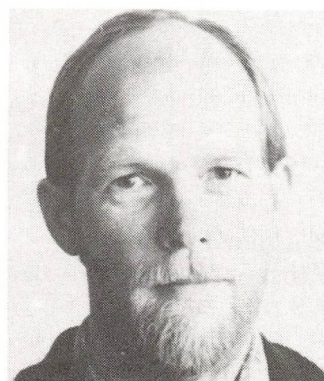
BP
adjunkt **Bjørn Pedersen**
Lundingsgade 28 III
8000 Aarhus C
tlf. 06 - 18 45 78
engelsk, fransk



kantineleder **Ditte Pedersen**
Milehøjen 10
tlf. 26 96 02



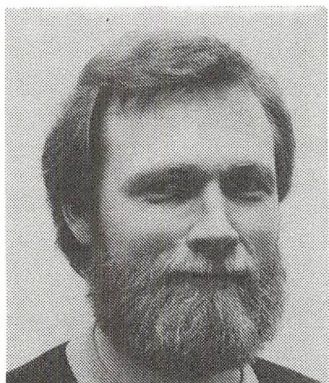
biblioteksass. **Doris Thing Pedersen**
Frijsenborgvej 15
tlf. 26 73 04



Kj
adjunkt **Jens Kjærby Rasmussen**
Rønnealle 114
7451 Sunds
tlf. 14 23 04
biologi, gymnastik



Ra
adjunkt **Jørgen Rasmussen**
Straussvej 19
tlf. 22 31 47
tysk, gymnastik



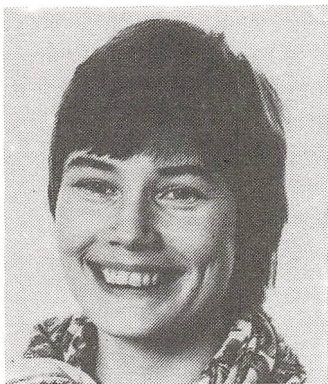
Rd
adjunkt **Poul Børge Rosendahl**
Erik Menvedsvej 22
8800 Viborg
tlf. 06 - 61 35 42
engelsk, tysk



Ro
adjunkt **Finn Rosgaard**
studievejleder, inspektør
N.W. Gadesvej 9
tlf. 22 28 03
historie, engelsk



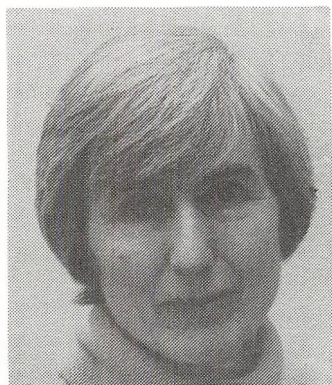
pedel **Preben Salomonsen**
H. P. Hansensvej 12
tlf. 22 17 05



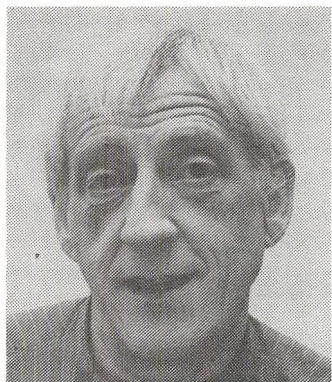
Sc
adjunkt **Birgit Schaarup**
Handelsvej 9
tlf. 22 97 29
dansk, historie



OS
studielektor **Ordin Skjæveland**
Børglumvej 32
tlf. 26 74 53
historie, engelsk



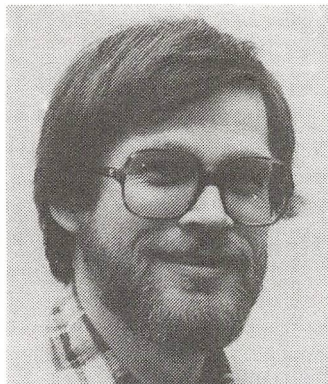
BS
timelærer **Beate Skou**
Ørre
tlf. 13 60 94
formning



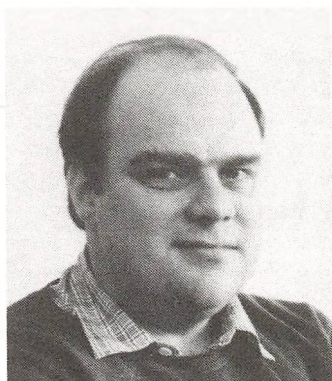
Sk
timelærer **Knud E. Skou**
Ørre
tlf. 13 60 94
formning



St
lektor **Erik Stabell**
Børglumvej 64
tlf. 26 88 46
fysik, matematik



AS
adjunkt **Anders Sørensen**
boginspektor
Serup Tinghøjvej 9
8632 Lemming
tlf. 06 - 85 52 85
dansk, religion



Sø
adjunkt **Ole Skovgaard Sørensen**
Holmparken 7 st. dør 3
tlf. 22 58 69
matematik, fysik



T
adjunkt **Hans Jørgen Thomsen**
Spøttrupvej 30
tlf. 26 83 31
historie, religion



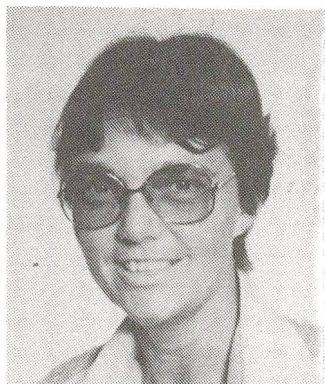
Th
adjunkt **Niels Henrik Thormann**
"Tre Ege"
Nr. Kollund
tlf. 12 95 38
samfundsfag, historie



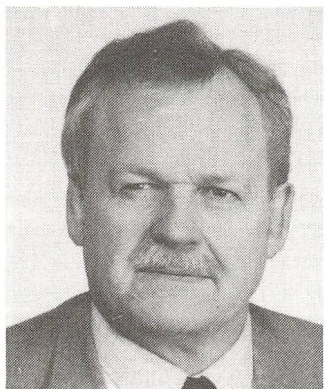
VP
adjunkt **Tordis Vang-Pedersen**
Blomstervej 7
Skelhøje
8800 Viborg
tlf. 06 - 66 14 95
geografi



EV
adjunkt **Eva Veibæk**
Anholtsgade 16 st.tv.
8000 Århus C
tlf. 06 - 19 50 32
dansk, engelsk



Ød
sekretær **Ruth Ødgaard**
Bellmansvej 7
Lind
tlf. 12 77 62



rk
rektor **Ove Grønbæk Østergaard**
P. Malmkjærvej 8
Sejs
8600 Silkeborg
tlf. 06 - 84 62 71
fysik, matematik

Ferieplan for 1986/87

Herning Gymnasiums ferieplan for det kommende skoleår bliver som følger (de nævnte dage medregnes):

Sommerferie 1986	lø. 21.6 - ti. 5.8
Efterårsferie	ma. 20.10- fr. 24.10
Juleferie	ma. 22.12- fr. 2.1
Vinterferie	ma. 9.2 - fr. 13.2
Påskeferie	ma. 13.4 - ma. 20.4
Bededag	fr. 15.5
Kr. Himmelfartsdag	to. 28.5
Grundlovsdag	fr. 5.5
Pinseferie	ma. 8.6
Sommerferie 1987	ma. 22.6

Ringetider

1. lektion 8.15- 9.00	5. lektion 12.10-12.55
2. lektion 9.10- 9.55	6. lektion 13.05-13.50
3. lektion 10.05-10.50	7. lektion 14.00-14.45
4. lektion 11.00-11.45	8. lektion 14.55-15.40
Spisepause 11.45-12.10	



Danmarks Pædagogiske Bibliotek



450005453831