



Danskernes Historie Online

Danske Slægtsforskeres Bibliotek

Dette værk er downloadet fra Danskernes Historie Online

Danskernes Historie Online er Danmarks største digitaliseringsprojekt af litteratur inden for emner som personalhistorie, lokalhistorie og slægtsforskning. Biblioteket hører under den almennyttige forening Danske Slægtsforskere. Vi bevarer vores fælles kulturarv, digitaliserer den og stiller den til rådighed for alle interesserede.

Støt Danskernes Historie Online - Bliv sponsor

Som sponsor i biblioteket opnår du en række fordele. Læs mere om fordele og sponsorat her: <https://slaegtsbibliotek.dk/sponsorat>

Ophavsret

Biblioteket indeholder værker både med og uden ophavsret. For værker, som er omfattet af ophavsret, må PDF-filen kun benyttes til personligt brug.

Links

Slægtsforskeres Bibliotek: <https://slaegtsbibliotek.dk>

Danske Slægtsforskere: <https://slaegt.dk>

olepr.

VEJLEDNING I BRUGEN AF

AARHUS
KATEDRAL-
SKOLE

1977

DANMARKS
PÆDAGOGISKE
BIBLIOTEK

VEJLEDNING I BRUGEN AF

AARHUS
KATEDRAL-
SKOLE

1977

Aarhus Katedralskole	12 64 77
Rektor Helge Qvortrup, træffetid 12-13 undtagen lørdag	12 66 91
Privat	26 04 68
Lærerværelset	12 90 26
Regnskabsføreren. Kontortid 10-13, undtagen lørdag	12 67 72
Pedel	12 46 90
Elevetelefon	12 81 39
HF-studievejleder, træffetid mandag 11-12 og onsdag 13-15	12 67 72

Dette skrift er redigeret af:
 Georg Mondrup, lektor
 Sanne Møller, 3A
 Karen Exner, 3A, har illustreret

Tryk: S.D. Tryk

Forord

Dette lille skrift er lavet for at gøre din første tid på skolen lidt nemmere og oplyse dig om nogle af de vigtigste ting, der har tilknytning til skolen. Læs det derfor igennem en gang eller to og lad så være med at smide det væk, for du får garanteret brug for det flere gange i de næste år.

Velkommen på skolen!

Redaktionsudvalget

Indholdsfortegnelse

I Velkommen til skolen!

Velkommen til Aarhus Katedralskole	5
Første skoledag - første skoleuge	6
En rundgang på skolen	7
Plan over skolen	9

II Forskellige nyttige oplysninger

Parkering	10
Om rettigheder og pligter (gymn., HF)	11
Statens Uddannelsesstøtte	13
Befordringsgodtgørelse	13
Glemte sager	13
Kantinen	14
Ferier og fridage	14

III Undervisningen

Erhvervsorientering - studieteknik (gymnasiet)	14
Studievejledning for HF	15
Grendeling efter 1g	16
Gymnasiale suppleringskurser, GSK	16
Studieugen	16
Ekskursioner	17
Lærebøger	17

IV Hvem færdes på skolen

Skolens elever, lærere og øvrige personale	18
Lærerbilleder	19
Skolens lærere pr. 1. april 1977	25
Lærerkandidater	26
Pedelpar og sekretærer pr. 1. april 1977	27

V Lærerråd, elevråd m.m.

Skolens ledelse	28
Lærerrådet	28
Samarbejdsudvalget	29
Elevorganisationen	30
HF-rådet	32

VI Skolens daglige liv

Skolens dagbog 1967-77	32
Morgensamlingsudvalget	34
Heimdall	34
Parnas	35
A K I	35
K F S	36
U-gruppen ved Aarhus Katedralskole	36
Skakklubben	37
Skolekoret	38
Aarhus Katedralskoles Venner	38



Velkommen til Aarhus Katedralskole

Din nye skole er en meget gammel skole, så gammel, at ingen ved noget sikkert om, hvornår den blev grundlagt; men som katedralskole har den hørt under domkirken og har tjent til uddannelse af præster til Århus bispedømme.

Det første dokument, der omtaler skolens elever, er et gavebrev fra 1280, hvorved daværende bisp Tyge i Århus skænker indtægter fra en af sine gårde »til drik for fattige disciple«.

Den ældste skolebygning, vi kender, lå ud mod Skolegyde; i dens to rum med lerstampet gulv blev Morten Børup undervist i 1470'erne, da han havde forladt sit arbejde på marken ved Skanderborg – den Morten Børup, der senere blev skolens rektor. Af hans skolebygning er kun nogle rester af kampestensfundament bevaret; de kan ses i postrummet i pedelboligens underetage.

Denne ældste bygning blev 1766 afløst af »den hvide bygning«, der ligger til venstre for porten; selv om bygningen flere gange siden er blevet ændret, er det meste af de gamle ydermure bevaret. Ved opførelsen blev der i muren indsat to sten med indskrift, den ene med Frederik den Femtes navnetræk, den anden med navnene på de mænd, der havde æren for arbejdets gennemførelse, først og fremmest rektor Jens Worm; begge disse sten ses midt på den hvide bygnings mur ud mod skolegården; til venstre for dem findes mindetavlen for skolens faldne 1940-45, medens Morten Børups seglmærke med greb, ris og ferle er gengivet over døren lige til venstre for porten.

De to ombygninger 1847-49 og 1906 mindes ved kongerne Christian den Ottende og Frederik den Ottendes navnetræk på facaden mod Skolegade; der ses også det motto, som rektor Jens Worm gav skolen: Nil non mortale tenemus pectoris exceptis ingeniiqve bonis.

Den maleriske »røde bygning« ud mod Skolebakken med Heimdalls hane og Athenes ugle over facaderne blev taget i brug 1906 under rektor Vaupell og gør stadig god gavn; sin sidste udvidelse fik skolen 1957 under min forgænger rektor Aage Bertelsen, dels fløjen mod Skolebakken med festsal og faglokaler for fysik og kemi, dels »den nye bygning« mod Mejlgade med 12 klasseværelser. Endelig har skolen i årene 1975 til 1977 gennemgået en omfattende ombygning og modernisering. I »Den røde bygning« er samtlige lokaler blevet istandsat, forsynet med fast gulvtæppe og nyt inventar; i stueetagen er indrettet undervisningslaboratorier til faget biologi, i 3. etage faglokaler til geografi og samfundsfag. I 2. etage er indrettet kantine for skolens elever, i stueetagen håndbibliotek og læsesal for eleverne, medens kælderens har fået lokaler til den historiske bogsamling, et lokale til brug for foreningen »Aarhus Katedralskoles Venner«, og lokale til elevrådet. I »Den hvide bygning« er indrettet 4 faglokaler for moderne sprog, og i den tidligere rektorbolig administrationslokaler, lærerværelser og faglokaler for historie. For det gode, og samtidig meget smukke, resultat af denne ombygning skylder vi den kongelige bygningsinspektør, arkitekt Johan Richter og hans medarbejdere stor tak.

Jeg håber, du må befinde dig godt på den gamle skole, få de kundskaber, du er kommet for at erhverve, og trives under arbejdet.

Helge Qvortrup

Første skoledag – første skoleuge

Skoleåret begynder mandag d. 8. august. Alle skolens elever møder kl. 10.00 i festsalen.

Efter en kort velkomst og fælles orientering går alle 2. og 3. G klasser til deres lokale, mens alle 1. G og 1. HF klasser forbliver i festsalen til en speciel orientering om skolens indretning.



Derefter udleveres i klasselokalerne en del af de bøger, der skal bruges i det første skoleår (tag en rimelig stor skoletaske med), og det nye skema dikteres. Dette skema følges ikke de første dage. I stedet vil der på forskellig måde blive givet orientering om arbejdsstof og arbejdsmetoder i gymnasiet, samtidig med at skolen vil forsøge at gøre eleverne fortrolige med de nye omgivelser og med kammerater og lærere. Herom kan du læse nærmere i det program for introduktionsugen, som bliver sendt til alle de nye elever sammen med dette hæfte.

En rundgang på skolen

Når du kommer ind i skolegården fra Skolegyde, ser du til højre en stor rød bygning, som vi benævner (A). En mellembygning (B) forbinder den med en stor firkantet blok (C). For enden af skolegården ligger en gul bygning (D) - tidligere benævnt rektorboligen eller annexet - og ud mod Mejlgade, nu til venstre for dit udgangspunkt, har vi en ny bygning i samme stil og af samme materiale som (B) og (C), og den fortsætter i den sidste bygning, skolens ældste (F), tidligere kaldt den hvide bygning.

Bemærk, at alle skolens lokaler betegnes med et af de nævnte bogstaver, efterfulgt af to tal, hvoraf det første angiver etagen, begyndende i underetagen, og det andet lokalnummeret.

Den følgende fortegnelse skulle hjælpe dig til at finde de lokaler, du søger:

A Rød bygning

- Underetage: Historisk bogsamling
Århusianersamfundets lokale
Elevrådets lokale
Værksted
1. etage: Biologi 1 - 2 - 3
Læsesal
Bibliotekarens kontor
A 11, studierum
2. etage: A 21 - A 22, normalklasser
Elevkantine
3. etage: Musik 1 - 2
Geografi
Samfundsfag
Fælles depotrum
A 31, normalklasse

B Mellembygning

- Underetage: Varmdriksautomat
Indgang til bogdepot
Indgang til underetagen i A
1. etage: Fysik 1
Indgang til fysik og kemi samt 1. etage i A
2. etage: Indgang til festsal samt 2. etage i A

C Den store firkantede blok

- Underetage: Toiletter, indgang fra skolegården
Bogdepot, indgang fra foyer
Cykelkælder, indgang fra skolegård eller fra Skolebakken
1. etage: Fysik 1 - 2 - 3
Kemi 1
Værksted, depot og mørkekammer
2. etage: Festsal

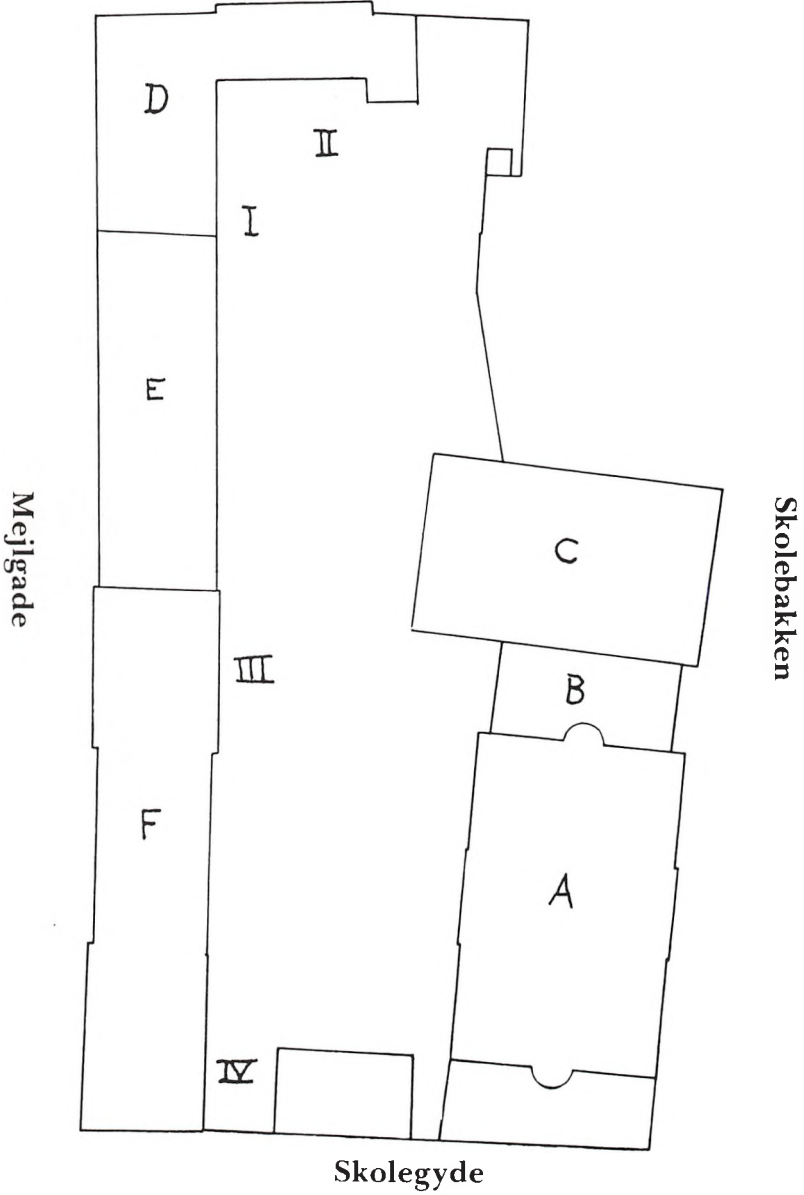
D Den gule bygning - Indgang I

1. etage: Indgang til kontorer for rektor, inspektør, sekretær og studie-
vejledere
2. etage: Lærerværelser
3. etage: Spisestue for lærere

Den gule bygning - Indgang II

- Underetage: Depotrum for formning og biologi
2. etage: D 21 Historielokale
3. etage: D 31 Normalklasse

Plan over skolen



E Den nye bygning

Underetage: Filmlokaler 01 - 02

1. etage: Normalklasser 11 - 12 - 13 - 14

2. etage: Normalklasser 21 - 22 - 23 - 24

3. etage: Normalklasser 31 - 32 - 33 - 34

F Den hvide bygning - Indgang III

1. etage: Gymnastiksal for piger

2. etage: Gymnastiksal for drenge

3. etage: Formningslokale

Den hvide bygning - Indgang IV

1. etage: Sproglokaler 11 - 12

2. etage: Sproglokaler 21 - 22

3. etage: Sproglokale 31

Depot 32

Parkering

Cykler skal parkeres i kælderen under bygning C (indgang fra Skolebakken eller fra skolegården).

Knallerter anbringes i stativer langs bygning F i Mejl-gade inden for afstribningen.

Motorcykler kan henstilles i skolegården ved bygning B.

Biler kan parkeres i skolegården, men kun, hvis de er forsynet med skolens parkeringskort.



Om rettigheder og pligter

Skolens elever har ret til at blive undervist, og det er skolens ansvar, at det sker efter de af Folketinget vedtagne og af undervisningsministeriet nærmere udarbejdede regler. Når der ses bort fra begynderundervisningen, har en classes elever dog indflydelse på, hvilke stofområder der udvælges til undervisning i de enkelte fag, og hvilke undervisningsmetoder, der skal anvendes.

Endvidere har eleverne gennem elevrepræsentationen indflydelse på anskaffelsen af nye undervisningsmidler og inventar.

Endelig udleveres bøger og papir til den enkelte elevs brug vederlagsfrit, og efter regler, der beskrives nærmere andetsteds, kan skolens elever modtage uddannelsstøtte og godtgørelse af befordringsudgifter.

Gymnasiet

Eleverne har *pligt til at deltage i undervisningen i samtlige timer hver skoledag og til at aflevere de forlangte skriftlige opgaver*. Når disse pligter opfyldes, indstilles den enkelte elev af skolen til studentereksamen på lempelige vilkår: Årskaraktererne, bedømmelsen af det daglige arbejde, er medtællende, man fritages for eksamen i en række fag, og der opgives et begrænset pensum i de fag, hvor man skal aflægge eksamen. Hvis en elev i urimeligt omfang forsømmer pligten til at møde og til at aflevere forlangte arbejder, kan skolen ikke over for undervisningsministeriet garantere, at det stof, der forlanges gennemgået i gymnasiet, er gennemarbejdet af den pågældende elev. I ét sådant tilfælde skal skolen, efter forudgående advarsel til eleven, meddele ministeriet, at man er betænkelig ved at indstille den pågældende til eksamen. For elever i 1. og 2. G vil det efter ministeriets afgørelse kunne medføre, at de ikke kan oprykkedes i næste klasse; for elever i 3. G, at de kommer til studentereksamen på privatistvilkår, det vil sige, at de skal til eksamen i samtlige fag og fuldt pensum; i grove tilfælde kan forsømmelser dog føre til fuldstændig udelukkelse fra undervisning og eksamen. I forsømmelsesprotokollen føres regnskab med elevernes fravær. Disse fraværsdage og -timer anføres på karakterbladet. Også fravær i en del af en time føres. Forsinket ankomst forstyrrer uundgåeligt klassens undervisning.

Den eneste lovlige grund til forsømmelse er sygdom. Efter en sådan forsømmelse medbringer eleven første dag skriftlig meddelelse fra hjemmet til rektor om udeblivelsens årsag og varighed. Denne meddelelse afleveres på kontoret i 2. frikvarter. Meddelelsen kan skrives af eleven selv efter det fyldte 18. år. Derudover kan rektor *i ganske særlige tilfælde* fritage en elev for skolegang. Anmodning herom skal i god tid fremsættes skriftligt over for rektor. Der gives ikke tilladelse til forlængelse af ferier eller til aflæggelse af køreprøve i skoletiden.

Ved læreres fravær sættes grønne vikarsedler op på opslagstavlen ved indgangen til den røde bygning. Heraf fremgår, hvorledes disses timer vil blive læst. I tilfælde af læreres udebliven uden forudgående besked skal klassen henvende sig på kontoret og få besked om timens forløb. Generelt gælder det, at undervisningen vil blive gennemført også ved stort elevfravær.



HF-kursus

For HF-elever gælder lignende regler som de ovenfor anførte.

I bekendtgørelsens §5 hedder det: »De studerende har pligt til at deltage i kursusundervisningen i fællesfag og i de tilvalgsfag, som de har tilmeldt sig, og til at udføre de skriftlige arbejder, der forlanges. Tilsidesættelse af denne pligt kan medføre bortvisning«.

Hvis antallet af forsømmelser når et truende omfang, modtager eleven først en mundtlig, og derefter en skriftlig advarsel. Virker advarslerne ikke, sker der indstilling til Direktoratet for Gymnasieskolerne og HF om bortvisning. Disse regler gælder også i tilfælde, hvor forsømmelserne rammer et enkelt fag.

Direktoratet har ikke officielt fastsat nogen procentsats for fravær. Det har imidlertid vist sig, at mange HF'ere ønsker en mere fast retningslinje, derfor har studievejlederne i samarbejde med forsømmelsesudvalget fastsat tærsklen til 20%, både generelt og i enkeltfag.

Advarsler: 1. advarsel gives efter 8-9 ugers undervisning, dvs. inden efterårsferien. Dog skal der have været gennemført 20 timer i et fag, for at grundlaget for en advarsel er til stede. Har der ikke været 20 timer i et fag, erstattes adv. af en samtale med studievejlederne.

Studievejlederne har udformet en skriftlig advarselsformular til 1. og 2. adv.; denne underskrives af rektor inden afsendelse.

Hvis der ikke inden for fire uger efter 1. adv. er sket en forbedring i fraværet, udsendes 2. adv. Fortsætter fraværet efter anden adv., foretages der rektor og studievejledere imellem en vurdering af, om der skal foretages indberetning til ministeriet. Ligesom efter 1. adv. får man 4 uger til at forbedre sig. Sker dette ikke, udformer rektor og studievejlederne en indberetningsskrivelse. Er der uenighed, skal studievejledernes udformning vedlægges. Senest en uge før indberetningen afsendes, skal den pågældende elev og forsømmel-

sesudvalget underrettes om indberetningens formulering. Skyldes fraværet sygdom, skal der for de studerendes egen skyld foreligge lægeattest(er) for årsagen til fravær.

Sygesedler: Der skal afleveres sygesedler, også ved helt kortvarigt fravær. Disse afleveres til sekretæren eller studievejlederne.

For de studerendes egen skyld skal disse dokumentationer være tilstede, idet de er af stor betydning i tilfælde af indberetning.

Statens Uddannelsesstøtte

Hovedreglerne er, i skoleåret 1976-77, følgende:

Kun uddannelsessøgende, der er fyldt 18 år, hører under Statens Uddannelsesstøtte. 16-17 årige vil kunne oppebære en ungdomsydelse, der administreres af ansøgernes opholdskommuner.

Uddannelsessøgende, der fylder 18 år i løbet af skoleåret, kan allerede ved skoleårets begyndelse indsende ansøgning om støtte gennem skolen, men støtte vil først blive udbetalt fra den 1. i måneden efter den måned, hvor ansøgeren er fyldt 18 år.

De 18-23 årige kan modtage op til 6.500 kr. årligt for hjemmeboende, 8.700 for udeboende; støtten beregnes efter forældrenes skattepligtige indtægt, således at der ydes fuld støtte ved en indtægt på indtil 46.000 kr., og støtten aftrappes op til en indtægt på 95.000 kr., og der sker et fradrag i den skattepligtige indkomst på 8.000 kr. pr. barn. Ud over stipendier yder Statens Uddannelsesstøtte garanti for studielån i bank eller sparekasse indtil 12.000 kr.; stipendium og statsgaranteret lån må dog tilsammen højst udgøre 16.000 kr. årligt.

Uddannelsessøgende, der er fyldt 23 år, kan ud over garantien for studielån opnå støtte på højst 6.500 kr. Denne støtte ydes uafhængigt af forældrenes økonomi. Ansøgningsskema udleveres efter nærmere meddelelse på skolen.

Befordringsgodtgørelse

De af skolens elever, der daglig tilbagelægger mindst 14 km mellem hjem og skole, har ret til godtgørelse af befordringsudgifter. Skema udleveres efter nærmere meddelelse på skolens kontor.

Glemte sager

Henvendelse sker til skolens pedel, hr. Rasmussen.

Bøger, der bærer skolens stempel, afleveres i bogdepotet.

Kantinen

Skolens kantine er i spisefrikvarteret (11.35-12.05) åben for salg af håndmadder, mælk, yoghurt, kaffe, sodavand og slik.

Kantinens drift varetages af et udvalg bestående af 6 elever og 2 lærere. Tidligere var det eleverne alene, der forestod det praktiske arbejde i forbindelse med salg i spisefrikvarteret. Denne ret store arbejdsbyrde er nu blevet formindsket ved, at udvalget har ansat fru Kirsten Christensen som ansvarlig leder af kantinens daglige drift, idet elever dog stadig hjælper til i spisefrikvarteret.

Anders Ole Nielsen

Ferier og fridage.

For skoleåret 1977-78 er der for statens gymnasieskoler fastsat følgende fridage og ferier (de nævnte dage medregnet):

Efterårsferie: Mandag d. 17. oktober til fredag d. 21. oktober.

Juleferie: Fredag d. 23. december til onsdag d. 4. januar.

Påskeferie: Mandag d. 20. marts til tirsdag d. 28. marts.

St. Bededag: Fredag d. 21. april.

Kristi Himmelfartsdag: Torsdag d. 4. maj.

Pinseferie: Mandag d. 15. maj.

Erhvervsorientering – studieteknik (gymnasiet)

Med det formål at lette arbejdet i gymnasiet og samtidig gøre det mere udbytterigt gives der i begyndelsen af 1. G nogle (6) timer i studieteknik, dels af speciallærere på dette område, dels af klassernes lærere i hovedfagene.

For at lette elevernes valg med hensyn til videre uddannelse gives der (med hovedvægten lagt i 2. G) en egentlig undervisning i erhvervsorientering, indeholdende en oversigt over de eksisterende uddannelsesmuligheder, samt et forsøg på at få eleverne til at erkende egne anlæg og muligheder i forbindelse med erhvervsvalget.

Ud over de således fastlagte timer er der igennem hele skoleforløbet mulighed for eleverne til at rådføre sig enkeltvis med erhvervsorienteringslærerne. Denne mulighed for personlig rådgivning må forventes udbygget, hvis planerne om etablering af egentlige studievejlederstillinger i gymnasiet realiseres ved ændringen af gymnasieloven i indeværende folketingssamling.

Studievejledning for HF

For HF-kursus findes en særlig studievejlederordning, som har til formål at yde de studerende vejledning vedrørende spørgsmål af faglig, social, økonomisk og personlig art i forbindelse med deres uddannelsessituation. Heri indgår tilvalgsorientering, uddannelses- og erhvervsorientering samt studieteknik i klasserne; men hovedvægten lægges på den individuelle vejledning.

Hvervet som studievejleder varetages af lærerne Lasse Ebbensgaard Andersen og Henning Damsgaard Pedersen, som har træffetid på studievejlederkontoret hver mandag i 4. time og det store frikvarter samt hver onsdag i 6. og 7. time. Studievejlederne opfordrer kursisterne til at henvende sig ved selv det mindste behov for hjælp og støtte.

Udover den grundlæggende vejledning i studieteknik, som gives af de enkelte fags lærere, vil studievejlederne midt i september måned påbegynde et kursus i almen studieteknik for 1. HF-klasserne. Når der senere i kursusforløbet opstår behov for det, afsættes der timer til yderligere vejledning. Der vil således blive givet vejledning i forbindelse med specialeskrivning og eksamenslæsning. I sidste halvdel af oktober måned påbegyndes uddannelses- og erhvervsorienteringen for de nye HF-klasser i forbindelse med en grundig gennemgang af tilvalgsordningen.

Det er vigtigt, at kursisterne selv er opmærksomme på de muligheder, bekendtgørelsen om højere forberedelseksamen giver. Der vil blive givet mange oplysninger herom i løbet af introduktionsugen, og i øvrigt opfatter studievejlederne det som en af deres opgaver at stå til rådighed for kursisterne også på dette område under hele kursusforløbet. Der kan være grund til allerede her at nævne nogle af disse specielle muligheder:

- Der kan opnås bevilling til støtteundervisning i fag som engelsk, tysk og matematik til ganske enkelte elever, som har særligt behov for det. Den endelige sammensætning af disse hold vil finde sted i oktober måned.
- I fagene dansk, fysik og kemi vil der på skemaet være afsat særlige konference-timer, beregnet på individualiseret undervisning.
- Der kan oprettes hold til undervisning i latin til den lille latinprøve, hvis mindst syv elever har tilmeldt sig. Til anden frivillig undervisning, f.eks. i fritidssport, musik eller formning, og til studiekredse, kræves, at mindst ti studerende har tilmeldt sig.

De økonomiske problemer i forbindelse med at fuldføre HF-uddannelsen er i de senere år blevet større for mange studerende. Det er studievejledernes opgave at give oplysning om støttemuligheder. Ansøgningsskemaer til Statens Uddannelsesstøtte udsendes til de nye studerende sammen med besked om optagelse. Skemaerne skal udfyldes omhyggeligt og snarest muligt tilbagesendes

til skolen, så de kan indsendes til Statens Uddannelsesstøtte inden sommerferien. Der bliver afholdt en aftensammenkomst den 15. juni, hvor de nyoptagne studerende kan rådføre sig med studievejlederne.

Grendeling efter 1g.

I marts- april måned skal alle elever i 1g. gøre sig klart, hvilken gren de vil vælge for resten af deres gymnasietid, hvilket åbner mulighed for et *mere interesebetonet* gymnasieforløb.

Ideen med dette grenvalg er altså *ikke* at specialisere gymnasiasterne, som man måske kunne være tilbøjelig til at tro, og principielt er der da heller ikke væsentlige forskelle med hensyn til den studiekompetence, som de forskellige grene giver. (Forbehold må dog tages for de adgangsbegrænsningsregler for de videregående uddannelser, som tænkes indført maj- juni 1977).

Valgmulighederne er følgende:

For sproglige: nysproglig, klassisksproglig, samfundssproglig, musiksproglig.

For matematikere: matematisk- fysisk, naturfaglig, samfundsfaglig, musik- matematisk.

De forskellige grenes fag og timetal fremgår af materiale, der udleveres til eleverne i forbindelse med grenvalgsorienteringen, der starter allerede før jul i 1g.

Gymnasiale suppleringskurser, GSK

De mange forskellige muligheder for valg af gymnasial uddannelse betyder ikke, at man har afskaaret sig fra nogle videreuddannelser.

Men det kan være nødvendigt at supplere sin eksamen med visse fag. Typiske eksempler herpaa er sproglige eller HF-ere, der kan ønske supplering inden for de naturvidenskabelige fag. Ogsaa udlændinge eller andre, der ønsker optagelse paa universitetet uden dansk studentereksamen eller HF-eksamen, kan ønske at tage eksamen i nogle af de gymnasiale fag.

Der findes kurser i matematik, fysik, kemi, biologi, engelsk, fransk, latin og græsk. Her paa skolen er der kurser i matematik 1, fysik1 og kemi 1, der fører frem til matematisknaturfagligt niveau.

Lars Ebbensgaard Andersen

Studieugen

Siden 1972 har skolen i begyndelsen af marts afholdt studieuge for hele 2g; fra 1976 har ogsaa 1. HF deltaget. Eleverne har her paa tværs af klasseinddelingen kunnet vælge mellem forskellige studiekredse og studierejser. Studie-

ugens formål er at give deltagerne mulighed for at beskæftige sig med specielle interesser og prøve en alternativ arbejdsform. Forslag til studiekredse stilles af lærere og elever og må gerne ligge helt uden for skolens normale fagområder eller være tværfaglige. For at gennemføre en studiekreds kræves normalt tilslutning af mindst 10 elever, endvidere at den ledes af en eller flere af skolens lærere. Der kan udmærket indkaldes eksperter udefra til de enkelte studiekredse, f.eks. blandt skolens tidligere lærere. Der kan ikke gives nogen ekstraordinære tilskud til studiekredsarbejdet.

Der blev til studieugen 1977 udarbejdet 26 forslag til studiekredse. Af disse blev 10 gennemført, heraf 5 rejser til udlandet.



Ekskursioner

Især i tilknytning til fagene geografi, biologi, historie og samfundsfag arrangeres der af og til ekskursioner for at studere emner i marken. Det er for det meste endags- ekskursioner, der foregår ved buskørsel, men de kan også udstrækkes over flere dage, alt afhængigt af emnets omfang.

Transporten under disse ture er gratis, men da skolens ekskursionsbevilling er begrænset, må eleverne selv afholde andre udgifter.

NB. Ministeriet giver ingen bevillinger til ekskursioner for HF.

Ekskursionsudvalget.

Lærebøger

Lærebøger, atlas, leksika, regnestok og papir til skriftlige arbejder stilles gratis til rådighed for eleverne.

For disse læremidler gælder følgende:

1. Bøgerne og regnestokken forbliver skolens ejendom.
2. Hver enkelt bog skal straks efter modtagelsen forsynes med navn og klassebetegnelse.
3. Bøgerne skal til enhver tid være forsynet med omslag; omslaget skal dog fjernes, når bøgerne til sin tid skal afleveres, medmindre der anvendes ufarvet, gennemsigtigt plastik.
4. Der må ikke i bøgerne skrives andre notater end de af læreren meddelte.
5. Eleverne er økonomisk ansvarlige for de bøger de låner. Hvis en bog er bortkommet, skal det straks meddeles til bogdepotet, så en ny bog kan udleveres mod erstatning.
6. Bogdepotets åbningstider meddeles for hvert semester ved opslag på bogdepotets dør.
7. Har en elev været borte, medens en bog blev udleveret af en lærer, skal pågældende lærer dokumentere dette, før bogen kan udleveres fra depotet.
8. Lærebøger med undtagelse af ordbøger o.l. kan købes af eleverne; dette foregår normalt kort før aflevering i afgangsklassen.
9. Bøger, der er stemplet: »Udgået af bogdepotet«, må eleverne beholde.

Bogudlevering ved skoleårets start 1977:

- A. Nye elever bliver næsten altid forbavsede over, at de skal have så mange bøger, enten fordi de frygter, at det altsammen skal »kunnes« engang, eller fordi de ikke aner, hvordan de skal få dem transporteret hjem. Mange af de bøger, der vejer mest, skal i øvrigt ikke »kunnes« – det er opslagsværker. Men hjem skal de altså, og selvom vi fordeler bogudleveringen over flere dage, må vi kraftigt opfordre nye elever til de tre første dage at møde med flere store tasker; bedst er det i virkeligheden at medbringe mindre kufferter.
- B. De elever, der fortsætter i 2g., 2. HF, og 3g. får udleveret bøger for det kommende skoleår i de enkelte fag i første time hos pågældende faglærer.
- C. Nye elever samt elever, der skal gå om, i 2g. og 3g. bedes henvende sig direkte til bogdepotet. For at undgå kludder i udleveringen af bøger i disse klasser skal disse elever *ikke* have bøger hos faglærerne i den første uge.

Skolens elever, lærere og øvrige personale

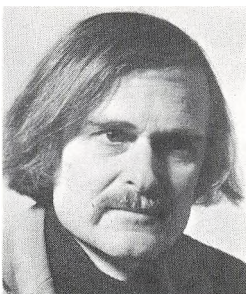
Mens dette skrift redigeres, er det selvsagt ikke muligt at skrive en fuldstændig liste over de lærere, der vil udgøre skolens »bemanning« ved det nye skoleårs begyndelse. Følgende liste oplyser, hvordan den så ud pr. 1. april 1976. Forhåbentlig vil der imidlertid i løbet af september foreligge en matrikel, som omfatter alle elever, lærere og øvrige ansatte, som på det tidspunkt befinder sig på skolen. Denne matrikel vil blive udleveret til alle.

SKOLENS LÆRERE

PR. 1. MAJ 1977



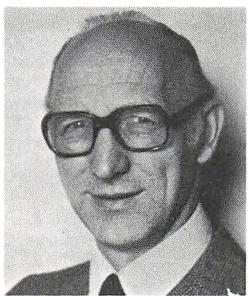
L. Ebbensgaard Andersen
Adjunkt
Matematik, fysik



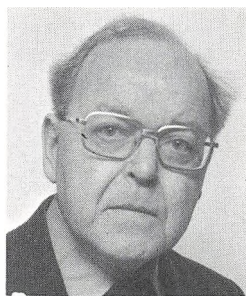
J. A. Bender
Lektor
Historie, formning



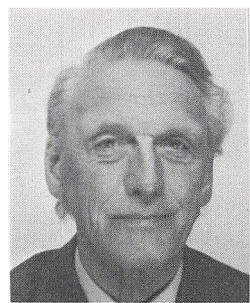
Inga Basten
Timelærer
Spansk



Erik Bernstorff
Lektor
Tysk, engelsk



Poul Biehe
Lektor
Fransk, engelsk



Anton Boesen
Lektor
Engelsk, gymnastik



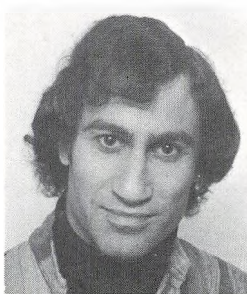
Anders Bollerup
Adjunkt
Dansk



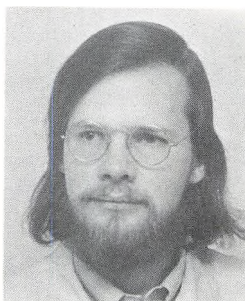
Poul S. Bøje
Lektor
Matematik



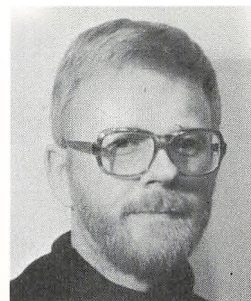
Lizzie Bøtcher
Adjunkt
Fransk, engelsk



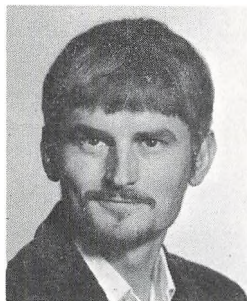
Mogens Bøtcher
Adjunkt
Engelsk



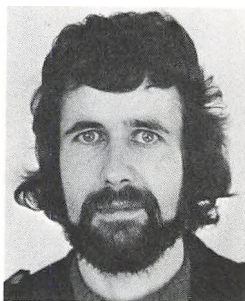
Jon Christensen
Timelærer
Engelsk



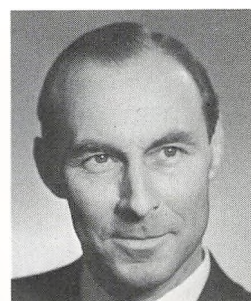
K. Haaning Christensen
Adjunkt
Geografi, biologi



Oskar Christensen
Adjunkt
Fysik, matematik



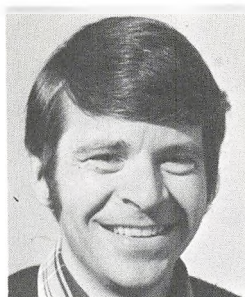
Per Nybro Christensen
Adjunkt
Samfundsfag, historie



Aage Flatau
Lektor
Engelsk, gymnastik



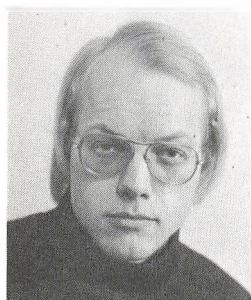
Grethe Foss
Lektor
Historie, oldtidskundskab



Henning Galmar
Lektor
Religion, latin



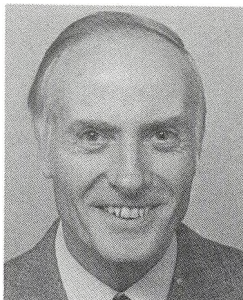
Helga Møller Hansen
Adjunkt
Engelsk



Poul Lindhard Hansen
Adjunkt
Biologi



Ebba Harsaae
Lektor
Tysk, gymnastik



Svend Heuer
Lektor
Dansk, fransk



Anna Maria Holm
Timelærer
Formning



Peter Jeppesen
Lektor
Dansk, tysk



Erik Johannesen
Lektor
Geografi



Helle Kjær
Adjunkt
Dansk



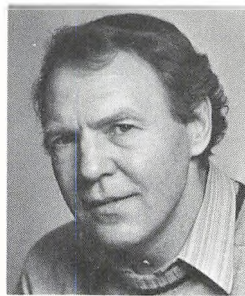
Edith Kläning
Adjunkt
Biologi



Birgitte Knuhtsen
Adjunkt
Engelsk, tysk



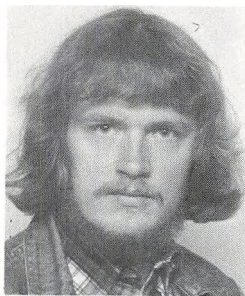
Irene Kristensen
Adjunkt
Matematik



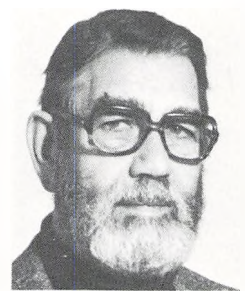
Finn Stein Larsen
Lektor
Dansk



Frida Madsen
Lektor
Historie, oldtidskundskab



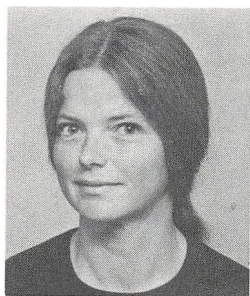
John Mogensen
Adjunkt
Dansk



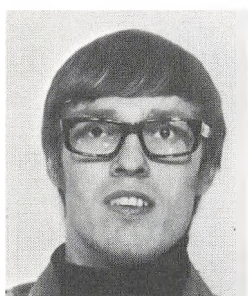
Georg Mondrup
Lektor
Latin, oldtidskundskab



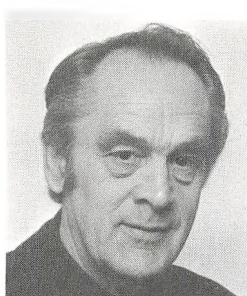
Michael Mondrup
Timelærer
Tysk



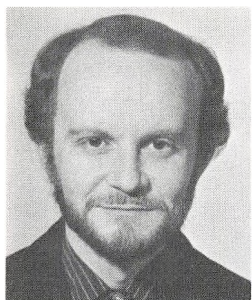
Käthe Münster
Adjunkt
Musik, tysk



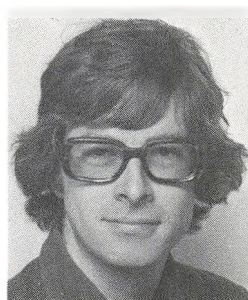
Anders Ole Nielsen
Adjunkt
Fysik, matematik



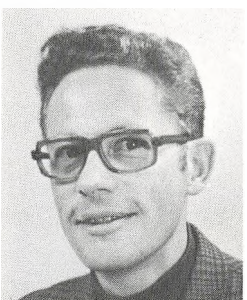
Henry Nielsen
Lektor
Fysik, matematik



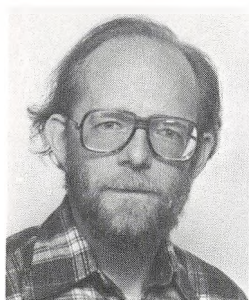
Bjarne Falck Olesen
Adjunkt
Samfundsfag, historie



Henrik Parbo
Adjunkt
Kemi, fysik, matematik



H. Damsgaard Pedersen
Adjunkt
Historie, religion



Niels Helge Poulsen
Adjunkt
Musik, russisk



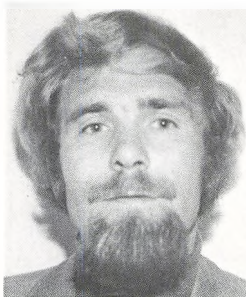
Mette Primdahl
Adjunkt
Matematik



Helge Qvortrup
Rektor
Historie, religion



Susanne S. Rasmussen
Adjunkt
Fransk, musik



Troels Rønsholdt
Adjunkt
Historie, religion



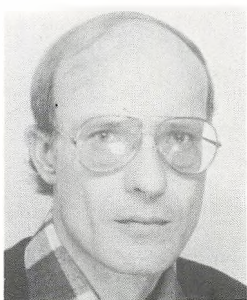
Maria Schiøtz
Gymnasielærer
Gymnastik



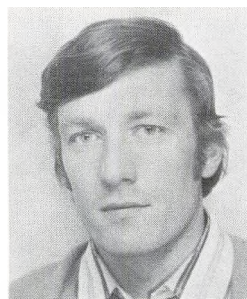
Svend Schmidt-Nielsen
Lektor
Dansk



Britta Setterberg
Timelærer
Psykologi



Jens Vågholt Sørensen
Timelærer
Matematik, kemi, fysik



Poul-Erik Sørensen
Timelærer
Gymnastik



Hans Thomsen
Adjunkt
Matematik, fysik



Thyge Thygesen
Timelærer
Musik

Skolens lærere pr. 1. april 1977

Andersen, L. Ebbensgaard	Korshøjen 70, 8240 Risskov	17 75 66
Basten, Inga	Janesvej 41,1., 8220 Brabrand	25 08 46
Bender, Johan	Pilevej 60, 8240 Risskov	17 62 72
Bernstorff, Erik	Åby Bækgårdsvej 34, 8230 Åbyhøj .	15 89 96
Biehe, Poul	Bakkelodden 7, 8320 Mårslet	27 27 51
Boesen, Anton G.	Sjelle gl. skole, Præstegaardsvej 5, 8464 Galten	95 44 03
Bollerup, Anders	Skodshøjen 6, 8240 Risskov	17 59 72
Bøje, Poul S.	L. P. Bechsvej 35, 8240 Risskov	17 77 28
Bøtcher, Lizzie	Spiræavej 18, 8462 Harlev	
Bøtcher, Mogens	Spiræavej 18, 8462 Harlev	
Christensen, Jon	Gefionsvej 35, 8230 Åbyhøj	15 69 90
Christensen, K. Haaning	Korshøjen 12, 8240 Risskov	17 51 87
Christensen, Oskar	Kalendervej 4, 8210 Århus V	15 31 27
Christensen, Per Nybro	Oehlenschlägersvej 19A, 8230 Åbyhøj	15 92 67
Clausen, Grethe	Birke Allé 7, 8230 Åbyhøj	15 55 08
Flatau, Aage	Tirstrupvej 6, 8240 Risskov	17 41 17
	(Esby, Helgenæs)	35 61 08
Foss, Grethe	Pauls Plads 7, 8000 Århus C	13 51 71
Galmar, Henning	Dyrehavevej 23, 8000 Århus C	14 42 08
Hansen, Helga Møller	Egebjergvej 143, 8220 Brabrand	26 01 75
Hansen, Poul Lindhard	Saltholmsgade 26, 8000 Århus C	19 12 41
Harsaae, Ebba	A. Naursvej 22, 8270 Højbjerg	27 16 76
Heuer, Svend	Espgårdsvej 17, 8260 Viby J	14 22 40
Holm, Anna Maria	Hostrupsvej 9, 8260 Viby	14 42 66
Jeppesen, Peter	Frits Sybergsvej 26, 8270 Højbjerg ..	27 48 80
Johannesen, Erik	Solhøjvej 31, 8210 Århus V	15 58 86
Kjær, Helle Kappel	Grenåvej 293, 8240 Risskov	17 30 67
Klåning, Edith	Moselodden 1, 8320 Mårslet	27 19 79
Knuhtsen, Birgitte	Farrevej 15, Skjørring, 8464 Galten	94 40 98
Kristensen, Irene	Elsdyrvej 32, 8270 Højbjerg	27 22 96
Larsen, Finn Stein	Rampen 3, 8240 Risskov	17 96 79
Lund, Marianne	Egebjergvej 26, 8220 Brabrand	26 19 26
Madsen, Frida	Emiliehøjvej 5, 8270 Højbjerg	27 14 70
Mogensen, John	Saltholmsgade 27, 8000 Århus C	19 16 96
Mondrup, Georg	Klostertorv 4, 2., 8000 Århus C	12 68 12
Mondrup, Michael	Sletterhagevej 53, 8240 Risskov	(omst.) 17 66 84

Münster, Käthe	Kasted Byvej 25, 8210 Århus N	24 18 26
Nielsen, Anders Ole	Skodshøjen 15, 8240 Risskov	17 80 71
Nielsen, Henry	Ormslevvej 15, 8260 Viby J	14 26 72
Olesen, Bjarne Falch	Sjællandsgade 133, 2., 8000 Århus C	12 27 82
Parbo, Henrik	Brammersgade 2, 2., 8000 Århus C		
Pedersen, H. Damsgaard	Fenrisvej 65, 8210 Århus V	17 91 75
Pedersen, N. Ladegaard	Frodesgade 12, 8260 Viby J	14 54 26
Poulsen, Niels Helge	Fornæsvej 10, 8240 Risskov	17 56 91
Primdahl, Mette Marie	Schlepppegrellsgade 15, 3th. 8000 Århus C	12 24 70
Qvortrup, Helge	Engdalsvej 120, 8220 Brabrand	26 04 68
Rasmussen, Susanne Schødt	Sønder Allé 57A, 8500 Grenå	32 11 21
Rønsholdt, Troels	Egebjergvej 33, 8220 Brabrand	26 27 68
Schiøtz, Maria	Holtevej 12, 8000 Århus C	14 42 72
Setterberg, Birgit	Holtevej 18, 8000 Århus C	14 35 42
Setterberg, Brita	Ellemarksvej 11, 8000 Århus C	11 01 70
Schmidt-Nielsen, Svend	Oddervej 189, 8270 Højbjerg	27 11 46
Storm, Anne Marie	Sjællandsgade 119B, 8000 Århus C		
Sørensen, Jens Vågholt	Jegstrupvænget 547, 8310 Tranbjerg		29 25 73
Sørensen, Poul-Erik	Holmevej 251, 8270 Højbjerg	27 49 41
Thomsen, Hans	Ny Munkegade 73, 2th., 8000 Århus C	19 18 86
Thygesen, Thyge	Vester Strandallé 144, 8240 Risskov		17 40 60

Lærerkandidater

I skoleårets løb har følgende kandidater her på skolen gennemgået kursus i undervisningsfærdighed:

Efteråret 1976:

Cand.scient. Anders Grosen geografi/historie - cand.mag. Ebbe Juul-Heider historie/relegion - cand.mag. Tove Jørvang russisk - cand.scient. Jørgen E. Grønbek Nielsen matematik - cand.mag. Troels E. Nymann engelsk/dansk - cand.mag. Knud Rønn Sørensen dansk.

Foråret 1977:

Cand.mag. Vibeke Bjerre fransk/tysk - cand.mag. Grete Bjorholm-Petersen tysk - cand.mag. Helle-Vibeke Borgkvist-Jacobsen fransk/latin - cand.scient. Jens Gellert fysik/matematik - cand.phil. Mariane Jørgensen dansk - cand. mag. Anne Lise Nielsen dansk/historie - cand.scient. Jørgen Grønbek Nielsen fysik - cand.mag. Finn Kramer samfundsfag - cand.mag. Lars Nivå historie/religion.

Desuden er følgende ansat på skolen:

Rasmussen, Inger og Kaj
Skolens pedelpar
Skolegyde 1
8000 Århus C
Tlf. 12 46 90

Christensen, Elly
Skolens regnskabsfører
Adelvej 17
8240 Risskov
Tlf. 17 49 17

Juncker, Elisabeth
Rektors sekretær
Holtevej 7
8000 Århus C
Tlf. 14 22 70

Sørensen, Edle Hanberg
HF-kontor
Fulden
8330 Beder
Tlf. 93 61 00



Inger Rasmussen



Kaj Rasmussen



Elisabeth Juncker



Elly Christensen



Edle Hanberg Sørensen

Skolens ledelse

Rektor er, under ansvar over for undervisningsministeriet, skolen administrative og pædagogiske leder. På en række områder har dog skolens elever og lærere medindflydelse: i det følgende vil vi gøre nærmere rede herfor:

Lærerrådet

Ligesom eleverne ved skolen har også lærerne deres råd. Det består hovedsagelig af skolens fast ansatte lærere (også rektor) og har ifølge ministerielle bekendtgørelser fået pålagt en række opgaver. Rådet har en styrelse på 3 lærere valgt for en et-årig periode, i 1976/77 Edith Klänning, Erik Bernstorff og Ebba Harsaae. De pålagte og selvvalgte opgaver varetages gennem et stort antal udvalg, hvori der oftest også sidder elevrepræsentanter.

Lærerrådet, der skal holde møde mindst 5 gange årligt, har to hovedfunktioner: det skal give indstillinger, og det skal høres. Det sidste betyder, at lærerne skal tages med på råd af rektor i spørgsmål som: antallet af klasser og grenhold, time- og fagfordelingsplaner, stillingsopslag, byggesager og årsprøver. Det første betyder, at vi skal træffe beslutning om, hvilke ansøgninger der skal indsendes til ministeriet om inventar, undervisningsmateriel, bøger osv., eller hvad der skal købes for de beløb, skolen i hvert finansår får bevilget til anskaffelse af disse ting. Det er selvfølgelig vigtigt, at eleverne bruger deres medbestemmelsesret her, i konto 15- og 20-udvalgene (bøger og inventar).

Disse og andre udvalg har oftest af det samlede lærerråd fået til opgave på rådets vegne at udforme indstillinger eller at træffe og udføre afgørelser på følgende områder: ekskursioner, studieuge, fester o.l., morgensamlingsprogram, introduktionsdage.

Vi lægger stor vægt på samarbejdet med eleverne i udvalgene, og de har da også ret til via det vigtige samarbejdsudvalg (som du kan læse mere om nedenfor) at få optaget sager på lærerrådets dagsorden og uden stemmeret at deltage i rådets forhandlinger herom.

Af de sager, der er behandlet i lærerrådet i det forløbne skoleår, skal et par af de vigtigste omtales:

Vi søgte ministeriet om tilladelse til at oprette en forsøgslinie i kemi i gymnasiet (vi har tidligere haft en sådan), og en forsøgslinie i geografi for HF. Begge ansøgninger blev afslået med den begrundelse, at de to linier i nær fremtid skal indgå i de almindelige tilvalgsmuligheder.

Det forløbne skoleår har været præget af den højst tiltrængte ombygning, der skulle bringe skolens indretning på højde med nybyggede gymnasiers. Det har først og fremmest drejet sig om at få moderne faglokaler og bedre elev-faciliteter. Ombygningen har omfattet følgende: ny faglokaler for fagene historie, musik, sprog, formning, geografi, biologi og samfundsfag. Nye lærerværelser og administrationskontorer. Indretning af elevbibliotek. Fornyelse af skolens højtaleranlæg. Og endelig er der blevet plads til skolens historiske bogsamling og en mindestue. Af de ønsker, der af økonomiske grunde ikke blev opfyldt, er en modernisering af fysik- og kemilokalerne, indretning af et konditorium, samt en forandring af skolegården.

Byggeudvalget, bestående af elev- og lærerrepræsentanter, har under bygge-riet holdt ugentlige møder. Da lærerrådet kun har høringsret i byggesager, har det imidlertid været begrænset, hvor megen indflydelse byggeudvalget har haft. At ikke alt er blevet tilfredsstillende, skyldes også, at man har måttet udnytte de forhåndenværende bygninger, og at der ikke har været nogen muligheder for yderligere at bygge til. En anke fra både elever og læreres side er, at kontakten mellem elever og lærere er blevet vanskeliggjort, efter at lærerværelserne er flyttet til en afsides del af skolen.

Styrelsen

Samarbejdsudvalget

Samarbejdsudvalget, der er et kontaktorgan mellem rektor, lærere og elever, består af rektor, 4 lærere, valgt af lærerrådet og 4 elever, valgt af og blandt elever, idet de 3 vælges blandt gymnasieelever og 1 blandt HF-elever.

Udvalgets opgave er iflg. den ministerielle bekendtgørelse: gennem gensidig information og forhandlinger at fremme samarbejdet mellem lærere og elever, fremskynde sagers løsning og koordinere læreres og elevers bestræbelser.

Udvalget beskæftiger sig med tilrettelæggelse af fællestimer, evt. studiekredse, og med sager, der vedrører elevers trivsel, f.eks. kantine og opholdsrum, rygeregler, elevmatrikel, intern kommunikation o.a. praktiske forhold. Der kan i udvalget drøftes sager af næsten enhver art, dog ikke skolens fag- og timestfordelingsplan eller enkelte elevers og læreres forhold.

Alle på skolen kan gennem deres repræsentanter få optaget emner på dagsordenen. Denne bliver oplået på flere af skolens tavler forud for møderne. Disse holdes normalt én gang ugentlig i spisebrikkvarteret. Møderne refereres af medlemmerne på skift, og referaterne meddeles ved næste morgensamling og oplæses i klasseværelserne.

Medlemmer af S.U. indtil 21.2.77:

Helge Qvortrup
Lasse Ebbensgård Andersen
Poul Lindhard Hansen
Edith Kläning
Bjarne Falch Olesen
Erik Bentsen 1q
Niels Mygind 3z
Sanne Møller 3a
Charlotte Nørby 3y

Efter 21.2.77 er de tre sidstnævnte udskiftet med:

Ole Hald 2z
Mika Leth Pedersen 1z
Mikael Christensen 1a

Edith Kläning

Elevorganisationen

Målsætningen for de tre års arbejde i gymnasiet er at opøve en stadig voksende selvstændighed hos den enkelte elev, men et sådant hovedformål realiseres kun ved en aktiv elevindsats, der enten direkte i elevarbejdet eller mere uformelt i klasserne danner grundlaget for den medindflydelse (i udvalgsarbejdet og i klasserne), der skal opøve den ønskede selvstændighed hos eleverne.

Den formelle elevorganisation for gymnasiet er et koordinerende elevråd, som består af de elever, der er valgt til de permanente udvalg (se nedenfor). De bliver valgt på et elevmøde for alle skolens elever. Kommunikationen ud til de omkring 500 gymnasieelever er søgt sikret gennem klassetrinrådene, der består af tre elever fra hver årgang, men disse klassetrinråds arbejde kræver en respons fra de enkelte klasser (arbejdsopgaver til elevråd, spørgsmål etc.) for at fungere effektivt – det er alle elvers ansvar, at udvalget kan fungere tilfredsstillende.

Elevarbejdet på skolen

Valget til udvalgene foregår som nævnt på et fællesmøde (plenum) for gymnasiet, og alle med lyst og energi kan opstille (henvendelse til dirigenten to dage før valget). Arbejdet optager en del af fritiden, men er ellers overkommeligt; det er op til den enkeltes lyst og muligheder, hvor stor en arbejdsbyrde hun/han mener at kunne påtage sig.

De permanente udvalg, hvori eleverne er repræsenteret, er: Samarbejdsudvalget, som er nærmere beskrevet ovenfor.

Byggeudvalget, hvori 3 elever har sæde, og som beskæftiger sig med vedligeholdelsen af de eksisterende bygninger og giver råd og vejledning ved opførelse og indretning af nye bygninger. Udvalget har høringsret.

Konto 53-udvalget beskæftiger sig med anskaffelse og vedligeholdelse af inventar, apparatur, bibliotek og skolens samlinger. I udvalget sidder foruden lærerrepræsentanter 3 elever; det er lærerne, som har den besluttende myndighed, men den ministerielle bekendtgørelse siger, at eleverne bør høres i videst muligt omfang.

Konto 52-udvalget beskæftiger sig med indkøb af bøger etc. De 3 elevmedlemmer har samme muligheder for indflydelse som medl. af konto 53-udv.

Festudvalget sørger for tilrettelæggelse og afholdelse af det årlige skolebal samt de øvrige af skolens fester, der ikke arrangeres af foreningerne. I festudvalget sidder 3 lærere og 5 elever. (Medlemmerne af festudvalget har ikke stemmeret i elevrådet).

Elevfonden består af 2 lærere og 3 elever og har til formål at yde økonomisk støtte til elever ved ekskursioner, lejrskoler o.l. Der garanteres fuld anonymitet, alle fondsmedlemmer har deruden tavshedspligt. Supplerende driver fonden udlånsvirksomhed til trængende elever. Elevfonden skaffer sine midler gennem overskuddet fra varmdriksautomaten.

Endelig vælges der en elev til dirigentposten. Det er dirigentens opgave at organisere valg og elevmøder, indkalde til elevrådsmøder, lave dagsordener etc. For 3 år siden oprettedes på Aarhus Katedralskole en HF-afdeling, hvilket bragte en ny aktiv elevgruppe til skolen. Samarbejdet mellem HF og gymnasiet foregår i et kontaktudvalg (valgt af de etablerede elevråd for HF og gymnasiet). Desuden løses fællesopgaver ved vekslende koordinerende udvalg. Der tilstræbes et tæt samarbejde med hensyntagen til eventuelle særinteresser, og i de forskellige udvalg vil alle elevrepræsentanter naturligvis også have et tæt samarbejde. Valg til HF-råd etc. er et internt HF-anliggende, og fællesafstemninger vil kun blive afholdt, hvor der behandles en sag, som er af betydning for alle elever på skolen.

Det er ganske klart, at enhver elev bør interessere sig for de ting, der foregår på skolen, og en af disse ting er elevrådsarbejdet. Der er to hovedårsager til, at alle bør interessere sig for rådsarbejdet. For det første er det i elevernes egen interesse at støtte og styrke deres elevråd, fordi det er igennem elevrådet, der er mulighed for at opnå såvel store som små forbedringer her på skolen. For det andet går vi jo ikke her på skolen for kun at lære noget fagligt, men også for at vi skal udvikles til at være i stand til at deltage i et samfunds mange aktiviteter. En vigtig del af vores samfundsofbygning bygger på forskellige interesseorganisationer. Før eller senere står vi over for spørgsmål vedrørende vores egen organisering i samfundet, for som vort samfundssy-

stem er i dag, er det ofte gennem organisationer, det enkelte individ må forsøge at øve indflydelse på ting angående vedkommendes liv. Det er derfor godt, hvis vi allerede her på skolen lærer at arbejde for og støtte en organisation. Denne organisation er her på skolen elevrådet.

*På elevrådets vegne
Jacob Svendsen 3a.*

HF-rådet

HF-rådet har, efter en omstrukturering ved sidste valg, været organiseret således: Alle vigtige beslutninger træffes på et plenum, og selve rådet er således underlagt plenums afgørelse. Rådet, der behandler sager vedrørende skolens HF'ere samt arbejdet udadtil igennem bl.a. DUS, FUÅ og LAK, består af 6 klasserepræsentanter + 10 elever valgt på tværs af klasserne. Rådet vælger selv repræsentanter til skolens stående udvalg og kan træffe afgørelser ved simpelt stemmeflertal i mindre sager eller hastesager, såfremt 50 % af rådets medlemmer er til stede. Vi har gennem et koordineringsudvalg et samarbejde med gymnasieelevrådet, der varetager de sager, som vedrører alle elever. Men det er naturligvis op til de nye HF'ere at træffe beslutning om rådets fremtidige organisation.

Skolens dagbog 1976-77

Aarhus Katedralskole er fyldt med begivenheder hele året rundt. Bazar, firmafest, fællestimer, Operation Dagværk, Heimdall's arrangementer, AKI-fester, weekend-ture, studieuge, ekskursioner etc. En endeløs opremsning, når man først får begyndt.

Hvis man lige er startet på skolen, vil det første indtryk, man får af dens fester, måske være vidt forskellig fra det, man tidligere har været vant til på en anden skole.

Firmafesten ligger så tidligt på året som muligt. Her er det meningen, at gamle elever skal rystes sammen med de nye 1g'ere og HF'ere og omvendt. Fællesspisning er det første punkt på dagsordenen. Den klasse, man går i, bliver ved en lodtrækning slået sammen med en ældre klasse, hvorefter et udvalg fra de to klasser sørger for underholdning, spisning etc. Senere på aftenen er der så bal. Den gode stemning, der opstår, bevirker, at eleverne lærer hinanden at kende, hurtigere end man normalt ville gøre det i en almindelig skoleklasse, hvor generthed nok for manges vedkommende ville dominere langthen.

Julebazaren, der ligger i december, er bestemt heller ikke kedelig. Den er omtalt udførligt i et senere afsnit om skolens u-gruppe.

For 2g'erne arrangeres der hvert år en studieuge. Denne foregår både i udlandet og herhjemme. Udlandsturene går til Rom, Prag, London, Berlin, Paris, og andre aktiviteter ligger inden for vort eget riges grænser. Studiekredsene er forskellige hvert år, da de selvfølgelig dannes efter elevernes ønsker. I året 1976-77 har vi haft et væld af fællestimer. Bl.a. kan følgende nævnes: Erik Grip (sanger), Herbert Pundik, administrerende redaktør på Politiken om Mellemøsten, et »valgmode« med repræsentanter fra samtlige partier i forbindelse med folketingsvalget 1977.

Den årlige skolefest bør også nævnes, ikke mindst på grund af den tradition, der er indbefattet heri: revy eller skuespil, fællesspisning og sidst, men ikke mindst »Les Lanciers«, som man selvfølgelig, efter flittig indlæring fra fru Schiötz og hr. Flatau, i forvejen mestrer fuldtud efter ivrige anstrengelser i nogle gymnastiktimer.

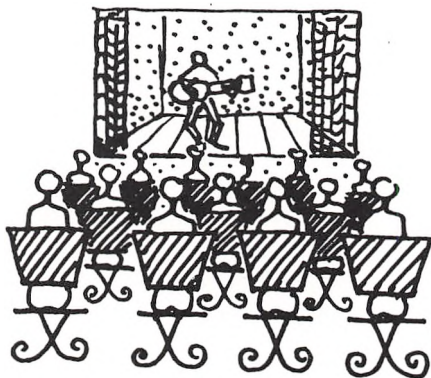
Herefter falder festerne og andre arrangementer hak i hak, og for at det ikke skal blive for trivielt, indlægges der for 3g'ernes og HF'ernes vedkommende nogle terminsprøver.

Henimod sommerferien er der selvfølgelig læseferie for alle, samt en god portion af spænding, nervøsitet, glæde og skuffelse.

Skoleåret slutter med dimission for 3g'erne og en separat afslutning for de øvrige klasser.

God fornøjelse.

Inger Feld Jacobsen 3a.



Morgensamlingsudvalget

Vi holder morgensamling to gange om ugen, tirsdag og torsdag i 2. frikvarter. Her gives dels meddelelser, som vedrører hele skolen, dels er der et program af varieret indhold, musik, orientering o.l. Alle elever har lov at komme med indlæg ved disse lejligheder efter forudgående aftale med rektor om tidspunkt. (For såvel morgensamlinger som for fællestimer og elevmøder gælder det, at alle møder op).

Programmet tilrettelægges af et udvalg bestående af tre lærerrepræsentanter og elevrepræsentanter fra gymnasiet og HF.

I årets løb har der bl.a. været følgende indslag:

Anne Marie med jydsk oplæsning, Jens Vågholt og Oscar Christensen: dialog om atomkraft, fru Setterberg: oplæsning af Astrid Lindgreen, Palle Jul: introduktion af Svalegangens Niels Lund-forestilling »Kim og Anne«, Ole synger Bellmann, Anders Gammelgaard spiller Chopin, Maria Schiøtz orienterer om julebazaren, gastronomisk happening ved Stein Larsen og John Mogensen, teatrets pressesekretær orienterer om sæsonen, Kåthe Münster dirigerer 2mus ((Bach, White Christmas), Niels Helge Poulsen og Kåthe Münster spiller Carl Nielsens »Tågen letter«, Lasse Ebbensgaard fortæller om Ole Rømer som oplæg til en fællestime, Bernstorff orienterer om Berufsverbot og om ulandshjælp, rektor, Kåthe Münster og Thyge Thygesen: Rossini, Niels og Hans Grønsgaard spiller firhændigt.

Heimdall

Heimdall er en 113 år gammel elevforening, som bliver ledet af en elevbestyrelse på 7 mand.

Elevforeningens opgave er gennem arrangementer at skabe et godt forhold eleverne imellem.

Heimdall arrangerer 5-6 fester årligt med levende musik.

I 1976-77 kunne vi præsentere »Rock Forbundet« og »Shit & Chanell«. Vi arrangerer ofte møder, hvor aktuelle temaer bliver behandlet. Vi har i tidens løb holdt bøsse-møde, et Christiania-møde, et møde om politikens historie, og sidst, men ikke mindst, vort årlige julemøde, hvor vi hygger os med gløgg og historie-oplæsning af forskellige kendte personer.

Heimdall er en forening for alle skolens elever.

Bliv medlem af Heimdall, foreningen, der sætter kulør på HF- og gymnasietiden.

Mika Leth Pedersen 1z.

Parnas

Dette er skolebladets navn. Desværre nåede en notist fra dets redaktion ikke frem, før dette skrift gik i trykken, men I vil blive orienteret om det, så snart det nye skoleår er i gang. Så meget tør vi nok røbe, at bladets redaktion regner med jer, ikke blot som læsere, men også som skribenter.

Dette skrifts redaktion

AKI

Aarhus Katedralskoles Idrætsforening blev stiftet i 1929 på lektor Gerhard Müllers initiativ. Den udviklede sig med årene og var bl.a. en slags pioner ved indførelsen af håndbold og senere basketball vest for Storebælt. A K I deltog i disse grene i almindelige turneringer i en årrække. Alt dette kan I læse om i A K I's gamle protokoller.

I skoleåret 1976/77 var medlemstallet 100 og kontingentet 15 kr. For dette kontingent kunne man, uden vederlag, deltage i de turneringer, A K I arrangerede, volleyball, basketball samt indefodbold. Sidste år kørte vi endvidere en badminton-turnering. Tilmeldingen var stor, men kampenes afvikling kneb det gevaldigt med, idet kun halvdelen af de ca. 50 tilmeldte prøvede at komme på banen. Dette må medføre, at turneringen nu bortfalder.

Ud over disse turneringer var der atletik, udendørs fodbold og 3 ugentlige svømmetimer i svømmehallen på Spanien lige efter skoletid. Dette tilbud er meget vigtigt, da skolen kun kan tilbyde et fåtal af eleverne svømning i idrætstimerne.

Træningen i de forskellige idrætsgrene danner grundlaget for udtagelsen til skoleholdene, som deltager i de landsdækkende gymnasieturneringer. I skrivende øjeblik har vi et saligt glimt i øjnene, idet vort yngstehold i volleyball har mulighed for at blive Europamestre. Fodboldholdene møder hvert år Randers Statsskole og Viborg Katedralskole i en trekantturnering.

A K I's bestyrelse, som består af 7 mand, havde sidste år et ugentligt bestyrelsesmøde, hvortil man kunne rette henvendelse om evt. spilletider, køb af medlemskort o.l.

Årets store clou er farveturneringen, hvor alle interesserede ganske vilkårligt bliver sat på hold, 1,2,3'ere, 1,2HF'ere og lærere. Så tager hele skolen en halv fridag og spiller i to haller (sidste år i Århus Stadionhal) om pokal og præmier (øl), som bliver overrakt ved den store AKI-fest om aftenen på skolen. Ved samme fest bliver præmierne overrakt for de øvrige turneringer. Turneringen har været afholdt hvert år siden 1942. Pokalen kan beses ved rektors kontor. I øvrigt afholder foreningen fest på skolen 2 gange årligt.

Glæd jer bare! Medlemmerne kommer naturligvis billigere ind. Derudover er alt, hvad foreningen arrangerer, gratis (bustransport, rejser, leje af hal og bane m.v.).

God fornøjelse, såvel sportsmæssigt som forlystelsesmæssigt!

Preben Munch.

KFS

Kristeligt forbund for studerende og skoleungdom, bygger sit arbejde på:

1. De bibelske skrifter som eneste kilde og norm for kristen tro, lære og liv.
2. Den evangelisk-lutherske kirkes bekendelse.

Formål:

1. At forkynde evangeliet til personlig tro på Jesus Kristus.
2. At styrke det kristne fællesskab.
3. At kalde til et liv i tjeneste for Jesus Kristus som Frelser og Herre.

KFS virker på skolen gennem:

En gymnasiastibibelkreds. 2-3 møder med taler på skolen hvert semester.

Tillidsmand på skolen: Ingunn Thrana, 3c, Søvej 7, Brabrand.

U-gruppen ved Aarhus Katedralskole

U-gruppen har i det forløbne skoleår især markeret sig gennem to store arrangementer, som alle skolens elever og lærere er blevet berørt af – Operation Dagværk og julebazaren.

Operation Dagværk har efterhånden været afholdt på skolen en halv snes gange – de første år gennemførtes den over hele landet, men siden har vi været alene om det. Ideen bag Operation Dagværk er, at alle skolens elever holder fri en dag og arbejder – i år skete det først i november. Arbejdsgiveren sender så betalingen for det udførte arbejde til U-gruppen, der sørger for at pengene bliver sendt videre. I år brugtes pengene bl.a. til at støtte et jord-skælvssramt væver-kollektiv i Guatemala og til landsindsamlingen »flygtning 76«. Der kom ca. 18.000 kr. ind, det største beløb nogensinde.

Den traditionsrige julebazar afholdtes den 10. december. Formålet med dette arrangement er at skaffe penge til at betale vores ti adoptivbørns ophold i

SOS-børnelandsbyerne. I år måtte vi p.g.a. ombygningen begrænse os til den nye bygning, men det viste sig at fungere tilfredsstillende. Undervisningen startede til normal tid, men allerede klokken 10 var vi samlet i festsalen til en times fornøjelig underholdning med kunstnere fra Århus teater. I middagspausen begyndte klasserne at opstille deres boder og derefter var vi parate til at åbne for publikum. Der kom masser af besøgende, og der var da også nok at tage sig til – der var bl.a. auktion, teater og salg af u-landsvarer, gløgg og konfekt, og der var mulighed for at blive spået, drikke kaffe og gå på værtshus. Midt på eftermiddagen opførte en gruppe elever derudover et meget professionelt opsat og festligt musikalsk drama i festsalen. Om aftenen holdtes fest med en nærmest rekordstor deltagelse. Overskuddet blev på 15.882 kr. – igen et meget fint resultat. Både julebazaren og Operation Dagværk er blevet pænt omtalt i pressen – i forbindelse med Julebazaren var vi endda i lokalradioen.

De to store arrangementer har krævet en ret stor indsats fra U-gruppen og vi har nok forsømt den ene side af vores to-sidige formål, at oplyse om og hjælpe u-landene, således at vi ikke har gjort så meget ud af informationen. Vi har dog stadig vores opslagstavle med udklip og artikler, og vi har også vist en Røde Kors film til morgensamling – det sidste dog i forbindelse med genindførelsen af u-landsskatten – den ordning, hvorefter hver tilsluttet elev betaler 5 kr. pr. måned til et u-landsformål. U-landsskatten er først startet i foråret, men vi håber at den vil køre videre næste år. Der indkommer ca. 1.700 kr. pr. måned og pengene bruges til støtte af forskellige projekter. Af andre opgaver kan nævnes, at vi korresponderer med vores adoptivbørn, sørger for omdeling af materialer fra hjælpeorganisationerne og sælger mærkater med skolens emblem. Den salgsudstilling, som vi normalt afholder i festugen i samarbejde med u-landsfonden af 1962, måtte vi i år desværre udelukke p.g.a. ombygningen.

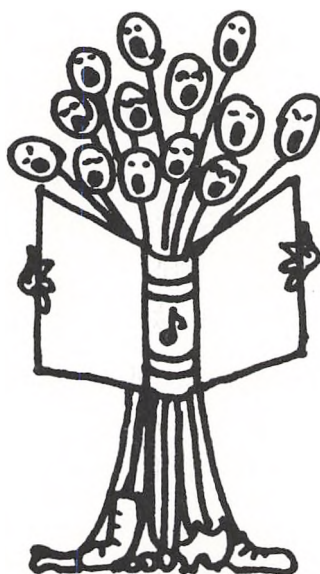
Karen Gammelgaard, 3c, sekretær for U-gruppen.

Skakklubben

Ligesom tidligere år håber vi at få samlet et hold til deltagelse i Gymnasieskakturneringen. Endvidere regner vi med at gennemføre en ugentlig træningstime på skolen.

Eventuelt interesserede bedes henvende sig til:

Lasse 3y eller Bo 3z.



Skolekoret

Alle er velkomne til at deltage i skolens kor. Der er ingen optagelsesprøve, og der stilles ingen særlige betingelser for at deltage udover, at man kan lide at synge og vil komme regelmæssigt til korprøve en gang om ugen efter skoletid. Desværre har vi ofte manglet drenge i koret, men vi håber, at den nye årgangs drenge vil møde talstærkt op.

Som fast opgave har vi hvert år bidrag til juleafslutningen i Domkirken. I de senere år har vi desuden haft samarbejde med de øvrige århusgymnasiers kor om en større fælles opgave. I år (foråret 1977) er det Carl Orffs »Carmina Burana«, som vil blive opført rundt omkring på skolerne.

Vi håber at se dig i koret... og sørg så for at få så mange kammerater med som muligt.

Käthe Münster

Aarhus Katedralskoles Venner

er en forening, der økonomisk og på anden måde yder støtte til Katedralskolen og dens elever. Foreningen stiller årligt et beløb på 2000 kr. til rådighed for rektor, der således bliver i stand til at hjælpe elever, der er i en øjeblikke-

lig nødsituation. Desuden yder foreningen støtte til skolen på områder, hvor der ikke gives offentlige bevillinger. Således har skolens elevforening »Heim-dall« i skoleåret 1976-77 modtaget 3000 kr. til afholdelse af sin lejrskole, og skolens kunstudvalg har fået 1400 kr. til indkøb af skifterammer.

Foreningens medlemmer er tidligere elever på Katedralskolen, forældre til nuværende elever og andre, der interesserer sig for skolens ve og vel.

Kontingentet er 15 kr. årligt.

Foreningens formand er læge Laurentius Holm, Augustenborggade 21 C, 8000 Århus C, dens kasserer stud.scient.pol. Aage Nielsen, Tranekærvej 58, 8240 Risskov, tlf. 17 45 51.



Danmarks Pædagogiske Bibliotek



450005440527