



Danskernes Historie Online

Danske Slægtsforskeres Bibliotek

Dette værk er downloadet fra Danskernes Historie Online

Danskernes Historie Online er Danmarks største digitaliseringsprojekt af litteratur inden for emner som personalhistorie, lokalhistorie og slægtsforskning. Biblioteket hører under den almennyttige forening Danske Slægtsforskere. Vi bevarer vores fælles kulturarv, digitaliserer den og stiller den til rådighed for alle interesserede.

Støt Danskernes Historie Online - Bliv sponsor

Som sponsor i biblioteket opnår du en række fordele. Læs mere om fordele og sponsorat her: <https://slaegtsbibliotek.dk/sponsorat>

Ophavsret

Biblioteket indeholder værker både med og uden ophavsret. For værker, som er omfattet af ophavsret, må PDF-filen kun benyttes til personligt brug.

Links

Slægtsforskeres Bibliotek: <https://slaegtsbibliotek.dk>

Danske Slægtsforskere: <https://slaegt.dk>

VEJLEDNING I BRUGEN AF

AARHUS
KATEDRAL-
SKOLE

1975

DANMARKS
PÆDAGOGISKE
BIBLIOTEK

VEJLEDNING I BRUGEN AF

**AARHUS
KATEDRAL-
SKOLE**

1975

Aarhus Katedralskole

Rektor Helge Qvortrup, træffetid 12-13 undtagen lørdag . . .	126691
Privat	260468
Lærerværelset	129026
Regnskabsføreren. Kontortid 10-13, undtagen lørdag	126772
Pedel	124690
Elevtelefon	128139
HF-studievejleder	126772

Dette skrift er redigeret af:
Gunver Kelstrup, adjunkt
Georg Mondrup, lektor
Jens Erik Ginge Rasmussen, IIa
Karen Exner, II G, har illustreret

Tryk:
Jydsk Centraltrykkeri A/S

Forord

Dette lille skrift er lavet for at gøre din første tid på skolen lidt nemmere og oplyse dig om nogen af de vigtigste ting, der har tilknytning til skolen. Læs det derfor igennem en gang eller to og lad så være med at smide det væk, for du får garanteret brug for det flere gange i de næste år. Velkommen på skolen!

Redaktionsudvalget

Indholdsfortegnelse

I Velkommen til skolen!

Velkommen til Aarhus Katedralskole	5
Første skoledag – første skoleuge	6
Plan over skolen	8
Hvorfor hedder underetagen af den nye bygning Oliviasalen?	7

II Forskellige nyttige oplysninger

Om rettigheder og pligter (gymn., HF)	10
Statens uddannelsesstøtte (SU)	11
Befordringsgodtgørelse	12
Cykler og knallerter	12
Glemte sager	12
Ferier og fridage	13

III Undervisningen

Erhvervsorientering og studieteknik for gymnasiet	13
Studievejledning for HF	13
Grendeling efter 1G	14
Studieuge	15
Ekskursioner	15
Lærebøger	16
Skolens lærere og øvrige ansatte	18

IV Lærerråd, elevråd m.m.

Skolens ledelse	21
Lærerråd, vigtigste udvalg	21
Samarbejdsudvalget	21
Elevorganisationen	22
DGS og DUS	24
HF-rådet, LAK og FUÅ	25

V Skolens daglige liv

Hvad skete der på Aarhus Katedralskole 1974/75?	27
Heimdall	29
AKI	29
KFS	30
U-gruppen	31
Århusgymnasiernes kammerorkester	31
Skolekoret	31
Aarhus Katedralskoles venner	32



Velkommen til Aarhus Katedralskole

Din nye skole er en meget gammel skole, så gammel, at ingen ved noget sikkert om, hvornår den blev grundlagt; men som katedralskole har den hørt under domkirken og har tjent til uddannelse af præster til Århus bispedømme.

Det første dokument, der omtaler skolens elever, er et gavebrev fra 1280, hvorved daværende bisp Tyge i Århus skænker indtægter fra en af sine gårde »til drik for fattige disciple«.

Den ældste skolebygning, vi kender, lå ud mod Skolegyde; i dens to rum med lerstampet gulv blev Morten Børup undervist i 1470'erne, da han havde forladt sit arbejde på marken ved Skanderborg – den Morten Børup, der senere blev skolens rektor. Af hans skolebygning er kun nogle rester af kampestensfundament bevaret; de kan ses i cykelrummet i pedelboligens underetage.

Denne ældste bygning blev 1766 afløst af »den hvide bygning«, der ligger til venstre for porten; selv om bygningen flere gange siden er ændret, er det meste af de gamle ydermure bevaret. Ved opførelsen blev der i muren indsat to sten med indskrift, den ene med Frederik den Femtes navnetræk, den anden med navnene på de mænd, der havde æren for arbejdets gennemførelse, først og fremmest rektor Jens Worm; begge disse sten ses midt på den hvide bygnings mur ud mod skolegården; til venstre for dem findes mindetavlen for skolens faldne 1940–45, medens Morten Børups seglmærke med hørive, ris og ferle er gengivet over døren lige til venstre for porten.

De to ombygninger 1847-49 og 1906 mindes ved kongerne Christian den Ottende og Frederik den Ottendes navnetræk på facaden mod Skolegade; her ses også det motto, som rektor Jens Worm gav skolen: Nil non mortale tenemus pectoris exceptis ingeniiqve bonis.

Den maleriske »røde bygning« ud mod Skolebakken med Heimdalls hane og Athenes ugle over facaderne blev taget i brug 1906 under rektor Vaupell og gør stadig god gavn; sin sidste udvidelse fik skolen 1957 under min forgænger rektor Aage Bertelsen, dels fløjen mod Skolebakken med festsal og faglokaler for fysik og kemi, dels »den nye bygning« mod Mejlgade med 12 klasseværelser. I de sidste år er lokalerne i den tidligere rektorbolig i Mejlgade taget i brug til undervisning, og den udvendige istandsættelse, der har fundet sted i skoleårene 1972-74, er fortsat sommeren 1974 med indretning af en kantine. Jeg håber, du må befinde dig godt på den gamle skole, få de kundskaber, du er kommet for at erhverve, og trives under arbejdet.

Helge Quorstrup

Første skoledag – første skoleuge

Skoleåret begynder mandag d. 11. august. Alle skolens elever møder kl. 10.00 i festsalen.

Efter en kort velkomst og fælles orientering går alle 2. og 3. G klasser til deres lokale, mens alle 1. G og I HF klasser forbliver i festsalen til en speciel orientering om skolens indretning og lange historie.



Derefter udleveres i klasselokalerne en del af de bøger, der skal bruges i det første skoleår (tag en rimelig stor skoletaske med), og det nye skema dikteres.

Dette skema følges ikke de første dage.

I stedet vil der på forskellig måde blive givet orientering om arbejdsstof og arbejdsmetoder i gymnasiet, samtidig med at skolen vil forsøge at gøre eleverne fortrolige med de nye omgivelser og med kammerater og lærere. Herom kan du læse nærmere i det program for introduktionsugen, som bliver sendt til alle de nye elever sammen med dette hæfte.

Skolens billeder

eller

Hvorfor hedder underetagen af den nye bygning Oliviasalen?

Fordi på dette sted ophængtes første gang de fem billeder af Olivia Holm Møller, som nu er at se på festsalens sydvæg. De hedder »Musikalsk Komposition« og giver en mytisk tydning af menneskets oprindelige forhold til musik, – i sig selv en form- og farvesymfoni i fem satser.

Skolen ejer yderligere tre malerier af O. H. M., to i festsalen og et tredje, »dansen«, i foyeren på 1. sal. I portalen ind til den røde bygning hænger fjorten af hendes raderinger.

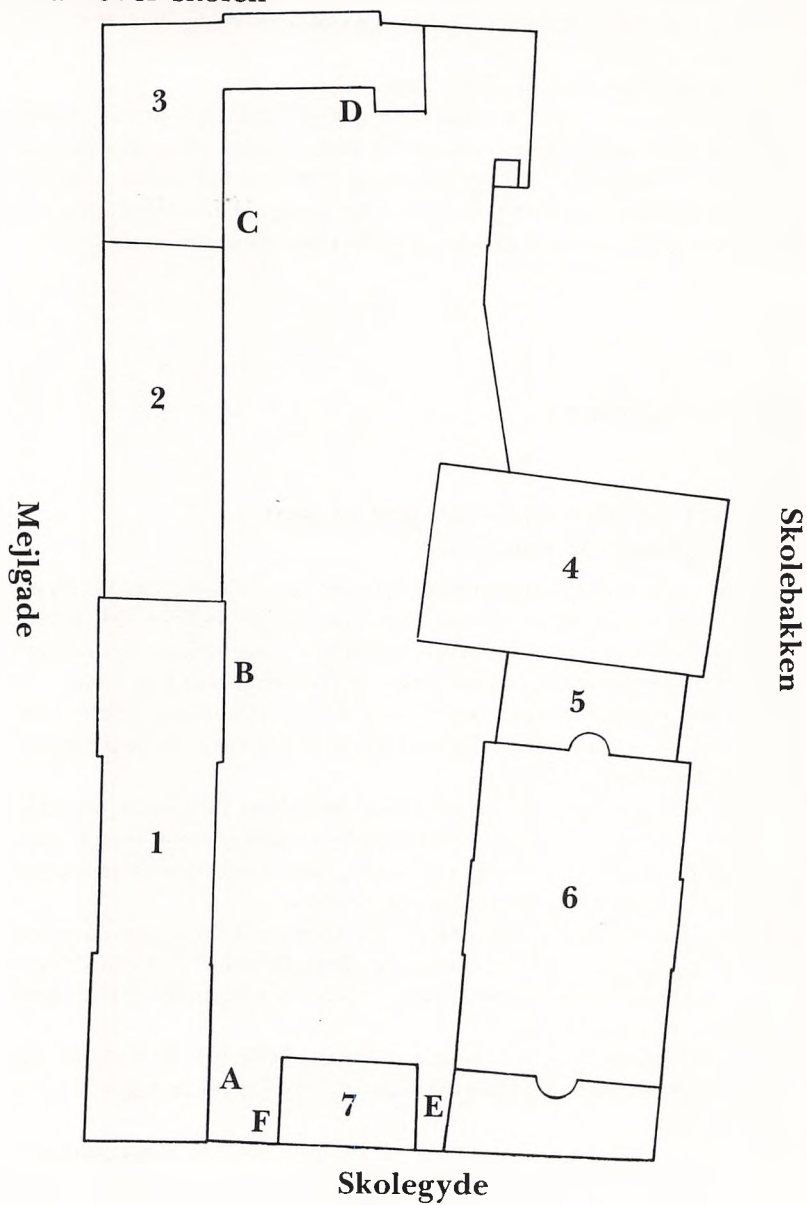
På festsalens nordvæg har Svend Engelund udført den første udsmykning, som Statens Kunstfond finansierede, en komposition over temaet det legende og det arbejdende menneske, fantasi og intellekt grupperet omkring de to store menneskefigurer i midten.

I første sals foyeren ses et billede af Åge Fredslund Andersen »Bundne kræfter« og halvvejs nede ad trappen et abstrakt maleri af Richard Mortensen hvis usædvanlige komposition – omvendt pyramide – passer godt til navnet, »Malgré tout«.

I stueetage foyeren har vi et berømt portræt af Ole Worm, malet af van Mandern, og et portræt af Jens Stougaard, som var rektor på skolen fra 1805 til 1838.

Anton Boesen

Plan over skolen



1. Hvid bygning		
Indgang A	Stue	Biologi
	1. sal	Geografi
	2. sal	Formning, russisklokale
Indgang B	Stue	Pigernes gymnastiksal
	1. sal	Drengenes gymnastiksal
	2. sal	Formning
2. Ny bygning	Underetage	Audiovisuelt lokale og sproglokale N 01-02
	Stue	Klasselokaler N 11-14
	1. sal	Klasselokaler N 21-24
	2. sal	Klasselokaler N 31-34
3. Annex		
Indgang C		Historisk bibliotek og mindestue
Indgang D	Stue	Klasselokale, keramikstue
	1. sal	Klasselokale (samfundsfag)
4. Festsal	Underetage	Toiletter
	Stue	Fysik-kemi
	1. sal	Festsal
5. Foyer	Underetage	Indgang til bogdepot, Elevopholdsrum
	Stue	Mellemgang til fysik-kemi
	1. sal	Forhal og festsal
6. Rød bygning	Underetage	Studievejlederkontor HF
		Elevopholdsrum
		Administration
		Bibliotek
	Stue	Rektor, sekretærer
		Lærerværelse
		»Stillestue«
		Pædagogisk værksted (fotokopiering etc.)
	1. sal	Klasselokale R 11
		Kantine
		Klasselokaler R 21, 22, 23
	2. sal	Musik I-II
		Klasselokaler R 31, 32, 33, 34, 35
7. Pedelbolig	Indgang E	Udlevering af mælk m. v.
	Indgang F	Henvendelse til pedellen

Om rettigheder og pligter

Skolens elever har ret til at blive undervist, og det er skolens ansvar, at det sker efter de af Folketinget vedtagne og af undervisningsministeriet nærmere udarbejdede regler. Når der ses bort fra begynderundervisningen, har en classes elever dog indflydelse på, hvilke stofområder der udvælges til undervisning i de enkelte fag, og hvilke undervisningsmetoder, der skal anvendes.

Endvidere har eleverne gennem elevrepræsentationen indflydelse på anskaffelsen af nye undervisningsmidler og inventar.

Endelig udleveres bøger og papir til den enkelte elevs brug vederlagsfrit, og efter regler, der beskrives nærmere andetsteds, kan skolens elever modtage uddannelsesstøtte og godtgørelse af befordringsudgifter.

Gymnasiet

Eleverne har pligt til at deltage i undervisningen i samtlige timer hver skoledag, og til at aflevere de forlangte skriftlige opgaver. Når disse pligter opfyldes, indstilles den enkelte elev af skolen til studentereksamen på lempelige vilkår: Årskaraktererne, bedømmelsen af det daglige arbejde er medtællende, man fritages for eksamen i en række fag, og der opgives et begrænset pensum i de fag, hvor man skal aflægge eksamen. Hvis en elev i urimeligt omfang forsømmer pligten til at møde og til at aflevere forlangte arbejder, kan skolen ikke over for undervisningsministeriet garantere, at det stof, der forlanges gennemgået i gymnasiet, er gennemarbejdet af den pågældende elev. I et sådant tilfælde skal skolen, efter forudgående advarsler til eleven, meddele ministeriet, at man er betænkelig ved at indstille den pågældende til eksamen. For elever i 1. og 2.G vil det, efter ministeriets afgørelse kunne medføre, at de ikke kan oprykkes i næste klasse; for elever i 3.G, at de kommer til studentereksamen på privatistvilkår, det vil sige, at de skal til eksamen i samtlige fag fuldt pensum; i grove tilfælde kan forsømmelser dog føre til fuldstændig udelukkelse fra undervisning og eksamen.

Den eneste lovlige grund til forsømmelse er sygdom. Efter en sådan forsømmelse medbringer eleven første dag skriftlig meddelelse fra hjemmet til rektor om udeblivelsens årsag og varighed. Denne meddelelse afleveres på kontoret i 2. frikvarter.

Derudover kan rektor i ganske særlige tilfælde fritage en elev for skolegang.

Anmodning herom skal i god tid fremsættes skriftligt over for rektor.

Der gives ikke tilladelse til forlængelse af ferier eller til aflæggelse af køreprøve i skoletiden.



HF-kursus

For HF-elever gælder lignende regler som de oven for anførte.

I bekendtgørelsens §5 hedder det: »De studerende har pligt til at deltage i kursusundervisningen i fællesfag og i de tilvalgsfag, som de har tilmeldt sig, og til at udføre de skriftlige arbejder, der forlanges. Tilsidesættelse af denne pligt kan medføre bortvisning«.

Hvis antallet af forsømmelser når et truende omfang, modtager eleven først en mundtlig, og derefter en skriftlig advarsel. Virker advarslerne ikke, sker der indstilling til Direktoratet for Gymnasieskolerne og HF om bortvisning. Disse regler gælder også i tilfælde, hvor forsømmelserne rammer et enkelt fag.

Statens Uddannelsesstøtte

Ved den Lov om Statens Uddannelsesstøtte, som Folketinget vedtog den 4. april 1975, og som træder i kraft den 1. august, er der sket en række ændringer i reglerne for støttetildeling.

Hovedreglerne er følgende:

Kun uddannelsessøgende, der er fyldt 18 år, hører fremtidigt under Statens Uddannelsesstøtte. 16–17 årige vil kunne oppebære en ungdomsydelse, der administreres af ansøgenes opholdskommuner. Nærmere regler for tildeling og ydelsernes omfang kan ikke oplyses, da forslag til lov herom endnu er under behandling i Folketinget.

Uddannelsessøgende, der fylder 18 år i løbet af skoleåret, kan allerede ved skoleårets begyndelse indsende ansøgning om støtte gennem skolen, men støtte vil først blive udbetalt fra den 1. i måneden efter den måned, hvor ansøgeren er fyldt 18 år.

De 18-23 årige kan modtage op til 6000 kr. årligt for hjemmeboende, 7.700 kr. for udeboende; støtten beregnes efter forældrenes skattepligtige indtægt, således at der ydes fuld støtte ved en indtægt på indtil 37.000 kr., og støtten aftrappes op til en indtægt på 80.000 kr. Indtægten reguleres dog efter eventuel formue over 200.000 kr., og der sker et fradrag i den skattepligtige indkomst for søskende under uddannelse på 7.000 kr. pr. barn. Ud over stipendier yder Statens Uddannelsesstøtte garanti for studielån i bank eller sparekasse indtil 12.000 kr.; stipendium og statsgaranteret lån må dog til sammen højst udgøre 16.000 kr. årligt.

Uddannelsessøgende, der er fyldt 23 år, kan ud over garantien for studielån opnå støtte på højst 6.000 kr. Denne støtte ydes uafhængigt af forældrenes økonomi.

Ansøgningsskema udleveres efter nærmere meddelelse på skolen.

Befordringsgodtgørelse

De af skolens elever, der daglig tilbagelægger mindst 14 km mellem hjem og skole, har ret til godtgørelse af befordringsudgifter. Skema udleveres efter nærmere meddelelse på skolens kontor.

Cykler og knallerter

Cykler anbringes i kælderen under fysik- og kemi-lokalerne, adgang fra Kystvejen og fra skolegården, eller i stativerne ud mod Kystvejen. Knallerter anbringes i stativerne i Mejlgade; her må cykler ikke stilles.

Glemte sager

Henvendelse sker til skolens pedel, hr. Rasmussen. Bøger, der bærer skolens stempel, afleveres i bogdepotet.



Ferier og fridage

For skoleåret 1975–76 har undervisningsministeriet fastsat følgende ferier og fridage (de nævnte dage medregnet):

Mandag den 20. oktober til fredag den 24. oktober: Efterårsferie.

Mandag den 22. december til fredag den 2. januar: Juleferie.

Mandag den 12. april til tirsdag den 20. april: Påskeferie.

Fredag den 14. maj: Bededag.

Torsdag den 27. maj: Kristi himmelfartsdag.

Mandag den 7. juni: 2. pinsedag.

Mandag den 21. juni til fredag den 6. august: Sommerferie.

Erhvervsorientering – studieteknik (gymnasiet)

Med det formål at lette arbejdet i gymnasiet og samtidig gøre det mere udbytterigt gives der i begyndelsen af 1.G nogle timer i studieteknik, dels af speciallærere på dette område, dels af klassernes faglærere i hovedfagene.

Det må erkendes, at det falder vore elever vanskeligt at træffe deres valg med hensyn til videre uddannelse. Med hovedvægten lagt i 2.G gives derfor en erhvervsorientering med det formål at give et overblik over de uddannelsesmuligheder, der foreligger efter endt skolegang og et forsøg på erkendelse af egne anlæg og muligheder.

Ud over de således fastlagte timer er der igennem hele skoleforløbet mulighed for eleverne til at rådføre sig enkeltvis med de lærere, som har påtaget sig dette emneområde.

Anton Boesen

Studievejledning for HF

For HF-kursus findes en særlig studievejlederordning, som har til formål at yde de studerende vejledning vedrørende spørgsmål af faglig, social, økonomisk og personlig art i forbindelse med deres uddannelsessituation. Heri indgår tilvalgsorientering, uddannelses- og erhvervsorientering samt studieteknik i klasserne; men hovedvægten lægges på den individuelle vejledning.

Hvervet som studievejleder varetages af lærerne Lasse Ebbensgaard Andersen og Henning Damsgaard Pedersen, som har træffetid på studievejlederkontoret i kælderen i rød bygning hver mandag i 4. time og det store frikvarter, samt hver torsdag i 6. og 7. time. Studievejlederne opfordrer

kursisterne til at henvende sig ved selv det mindste behov for hjælp og støtte.

Udover den grundlæggende vejledning i studieteknik, som gives af de enkelte fags lærere, vil studievejlederne midt i september måned påbegynde et kursus i almen studieteknik for 1. HF-klasserne. Når der senere i kursusforløbet opstår behov for det, afsættes der timer til yderligere vejledning. Der vil således blive givet vejledning i forbindelse med specialeskrivning og eksamenslæsning.

I sidste halvdel af oktober måned påbegyndes uddannelses- og erhvervsorienteringen for de nye HF-klasser i forbindelse med en orientering om tilvalgsordningen. Tilmeldingen til engelsk som tilvalgsfag samt til fysik og 3. fremmedsprog, der kun findes som tilvalgsfag, skal ske inden den 7. november. Tilvalg af de øvrige fag foretages i april måned. Også i denne forbindelse vil der blive givet yderligere vejledning.

Det er vigtigt, at kursisterne selv er opmærksomme på de muligheder, bekendtgørelsen om højere forberedelseseksamen giver. Det kan således nævnes, at der kan oprettes et hold til undervisning i latin til den lille latinprøve, hvis mindst syv elever har tilmeldt sig. Til anden frivillig undervisning, f. eks. i fritidssport, musik eller formning og til studiekredse kræves, at mindst ti studerende har tilmeldt sig.

Der kan opnåes bevilling til støtteundervisning i fag som engelsk, tysk og matematik til ganske enkelte elever, som har særligt behov for det. Den endelige sammensætning af disse hold vil finde sted i oktober måned.

I fagene dansk, fysik og kemi vil der på skemaet være afsat særlige konferencetimer, beregnet på individualiseret undervisning.

Grendeling efter 1.G

I marts/april måned 1976 skal alle elever i 1.G gøre sig klart, hvilken gren de vil vælge for resten af deres gymnasietid, hvilket vil sige, at man har mulighed for at få et mere *interessebetonet* gymnasieforløb.

Ideen med dette grenvalg er altså *ikke* at specialisere gymnasiasterne, som man måske kunne være tilbøjelig til at tro, og principielt er der da heller ikke væsentlige forskelle med hensyn til den studiekompetence, som de forskellige grene giver. Valgmulighederne er følgende:

For sproglige: nysproglig, musiksproglig, klassisksproglig, samfundsfaglig.

For matematikere: matematisk-fysisk, matematisk-kemisk, naturfaglig, samfundsfaglig, musikmatematisk.

De forskellige grenes fag og timetal fremgår af bogen »Valget i 2. real« samt, mere udførligt, af en bog, som eleverne får udleveret i februar/marts 1976.

Studieugen

Siden 1972 har man hvert år i begyndelsen af marts holdt en skemafri uge for hele 2. G – en såkaldt studieuge. Eleverne har her på tværs af klasseinddelingen kunnet vælge mellem forskellige studiekredse eller studierejser. Studieugens formål er at give deltagerne mulighed for at beskæftige sig med specielle interesser og prøve en alternativ arbejdsform. Forslag til studiekredse stilles af lærere og elever og må gerne ligge helt uden for skolens normale fagområder eller være tværfaglige. Rejserne til udlandet har indtil nu haft den største tilslutning blandt eleverne, som har haft stort udbytte af dem, men i det kommende skoleår bliver tilbudene om rejser sandsynligvis mindre omfattende på grund af restriktioner fra direktoratets side. Dog regner vi med at kunne søge tilladelse til at gennemføre udvekslingsrejser med elever ved gymnasier i England, Frankrig og Tyskland. – Studieugen vil i år også omfatte HF.

Studieugeudvalget



Ekskursioner

Især i tilknytning til fagene geografi, biologi, historie, samfundsfag og kunstforståelse arrangeres der af og til ekskursioner for at studere et

emne »i marken«. Det er for det meste endags-ekskursioner, der foregår ved buskørsel, men de kan også udstrækkes over flere dage, alt afhængigt af emnets omfang. Transporten under disse ture er gratis, men andre udgifter må eleverne selv afholde. (NB. Ministeriet giver ingen bevillinger til ekskursioner for HF).

Ekskursionsudvalget

Lærebøger

Lærebøger, atlas, leksika, regnestok og papir til skriftlige arbejder stilles gratis til rådighed for eleverne.

For disse læremidler gælder følgende regler:

1. Bøgerne og regnestokken forbliver skolens ejendom.
2. Hver enkelt bog skal straks efter modtagelsen forsynes med navn og klassebetegnelse.
3. Bøgerne skal til enhver tid være forsynet med omslag; omslaget skal dog fjernes, når bøgerne til sin tid afleveres, medmindre, der anvendes ufarvet, gennemsigtigt plastik.
4. Der må ikke i bøgerne skrives andre notater end de af læreren meddelte.
5. Eleverne er økonomisk ansvarlige for de bøger de låner. Hvis en bog er bortkommet, skal det straks meddeles til bogdepotet, så en ny bog kan udleveres mod erstatning. Bogdepotet har indgang fra foyer'en og holder åbent for ekspedition i 10-frikvarteret.

Nye elever bliver næsten altid forbavsede over, at de skal have så mange bøger, enten fordi de frygter, at det allsammen skal »kunnes« engang, eller fordi de ikke aner, hvordan de skal få dem transporteret hjem. Mange af de bøger, der vejer mest, skal i øvrigt ikke »kunnes« – det er opslagsværker. Men hjem skal de altså, og selvom vi fordeler bogudleveringen over flere dage, må vi kraftigt opfordre nye elever til de tre første dage at møde med flere store tasker; bedst er det i virkeligheden at medbringe mindre kufferter.

De elever, der skal fortsætte i 2.- og 3.G, får udleveret bøger for det kommende skoleår den anden dag efter sommerferien, dvs. *tirsdag den 12. august*.



Skolens lærere september 1974

4. række fra venstre: Jon Christensen, Mogens Bøtcher, Ivar Gjörup, Poul-Erik Sørensen, Niels Helge Paulsen, Hans Thomsen, Paul Bøje, Claus Jensen, Helle Kjær, Tyge Tygesen, Per Nybro Christensen, Michael Mondrup, Jonna Munkholm, Oskar Christensen. – 3. række fra venstre: Anders Bøllerup, Svend Schmidt-Nielsen, Finn Stein Larsen, Jens Thorsen, Ebba Harsaae, Svend Heuer, Edith Klänning, Bjarne Falch Olesen, Kaj Rasmussen (pedel), Johan Bender, Birgit Setterberg, Giselle Lüsberg, H. Damsgaard Pedersen, Jens Vågholt Sørensen, Lars Ebbensgaard Andersen. – 2. række fra venstre: Henry Nielsen, K.

Haaning Christensen, Paul Knudsen, Paul Biehe, Erik Bernstorff, Peter Jeppesen, William Hansen, Irene Kristensen, Jørgen la Cour, Ole Straarup, Helga Møller Hansen, Per Krarup Holst, Anders Ole Nielsen, Troels Rønsholdt. – 1. række fra venstre: Gunver Kølstrup, Georg Mondrup, Grethe Clausen, Aage Flatav, Frida Madsen, Anton Børsen, Helge Quorstrup, Grethe Foss, Thøger Aastrup, Astrid Abrahams, N. Ladegaard Pedersen, Maria Schiøtz, Erik Johannesen.
(På billedet mangler: Lizzie Bøtcher, V. Nedergaard Jørgensen, Käthe Münster).

Skolens lærere

Andersen,
L. Ebbensgaard (EA)
(mat., fys.),
Korshøjen 70,
8240 Risskov,
tlf. 17 75 66.

Bender, Johan (Bd)
(hist., form., gymn., old.)
Pilevej 6c,
8240 Risskov,
tlf. 17 62 72

Bernstorff, Erik (EB)
(ty., eng.),
Åby Bækgårdsvej 34,
8230 Åbyhøj,
tlf. 15 89 96

Biehe, Poul (Bi)
(fr., eng.)
Bakkelodden 7,
8320 Mårslet,
tlf. 27 27 51

Birk, Lisa (LB)
(form.)
Spobjergvej 151
8220 Brabrand,
tlf. 17 79 38

Boesen, Anton (AB)
(eng., gymn., form.,
erhvervsor.)
Tjerrild Mosegård,
8410 Rønede
tlf. 39 60 10

Bollerup, Anders (Bol)
(da.)
Skodshøjen 6,
8240 Risskov,
tlf. 17 59 72

Bøje, Poul S. (PB)
(mat., gymn.,
erhvervsor.)
L. P. Bechsvej 35,
8240 Risskov,
tlf. 17 77 28

Bøtcher, Mogens (MB)
(eng.)
Møllegade 4, th,
8000 Århus C,
tlf. 13 23 46

Christensen, Jon (JC)
(eng.)
Bentesvej 25,
8220 Brabrand,
tlf. 15 69 90

Christensen, K. Håning
(KC)
(geogr.)
Korshøjen 12,
8240 Risskov,
tlf. 17 51 87

Christensen, Oskar (OC)
(mat., fys.)
Kalendervej 4,
8210 Århus V,
tlf. 15 31 27

Christensen, Per Nybro
(NC)
(samf., hist.)
Oehlenschlägersvej 19a,
8230 Åbyhøj,
tlf. 15 92 67

Clausen, Grethe (GC)
(fr., lat.)
Birke Allé 7,
8230 Åbyhøj,
tlf. 15 55 08

la Cour, Jørgen (laC)
(mus.)
Stenskovvej 11, Stjær,
8462 Harlev J.

Flatau, Aage Wulff (Fl)
(eng., gymn.)
Tirstrupvej 6,
8240 Risskov,
tlf. 17 41 17

Foss, Grethe (F)
(hist., old.)
Pauls Plads 7,
8000 Århus C,
tlf. 13 51 71

Hansen, Helga Møller (MH)
(eng.)
Egebjergvej 143,
8220 Brabrand,
tlf. 26 01 75

Hansen, W. W. (WH)
(kemi)
Moselodden 6,
8320 Mårslet,
tlf. 27 09 73

Harsaae, Ebba (EH)
(ty., gymn.)
A. Nauersvej 22,
8270 Højbjerg,
tlf. 27 16 76

Heuer, Svend (He)
(da., fr.)
Espedgårdsvej 17,
8260 Viby J.,
tlf. 14 22 40

Holst, Per Krarup (Kra)
(lat.)
Helgenæsgade 42,
8000 Århus C

Jensen, Claus Erik (CJ)
(da.)
Bissensgade 13¹,
8000 Århus C,
tlf. 13 99 46

Jeppesen, Peter (Jep)
(da., ty.)
Fritz Sybergsvej 26,
8270 Højbjerg,
tlf. 27 48 80

Johannesen, Erik (EJ)
(geogr.)
Solhøjvej 31,
8210 Århus V,
tlf. 15 58 86

Jørgensen,
V. Nedergaard (VJ)
(biol.)
Ladbyvej 15,
8270 Højbjerg,
tlf. 14 80 45

- Kelstrup, Gunver (Ke)
(da., ty.)
Ellemarksvej 11,
8000 Århus C,
tlf. 14 61 38
- Kjær, Helle Kappel (HK)
(da.)
Knudriggade 35,
8000 Århus C,
tlf. 13 72 96
- Klæning, Edith (Kl)
(biol.)
Moselodden 1.
8230 Mårslet,
tlf. 27 19 79
- Knudsen, Paul (PK)
(rel.)
Falstergade 17,
8000 Århus C,
tlf. 12 37 83
- Kristensen, Irene (IK)
(mat., kemi)
Elsdyrvej 32,
8270 Højbjerg,
tlf. 27 22 96
- Kristensen, Marianne (MK)
(gy.)
Rud. Wulffsgade 14²,
8000 Århus C,
tlf. 26 09 44
- Larsen, Finn Stein (SL)
(da., old.)
Rampen 3,
8240 Risskov,
tlf. 17 96 79
- Liisberg, Giselle (Li)
(fr.)
Søbakkevej 33, Tilst,
8381 Mundelstrup,
tlf. 24 17 27
- Madsen, Frida (FM)
(hist., old.)
Emiliehøj 5,
8270 Højbjerg,
tlf. 17 14 70
- Mondrup, Georg (Mo)
(gr., lat.)
Klostertorv 4²,
8000 Århus C,
tlf. 12 68 12
- Mondrup, Michael (MM)
(ty.)
Sletterhagevej 53,
8240 Risskov,
tlf. 17 66 84
- Münster, Käthe (KM)
(mus., ty.)
Kasted Byvej 25,
8200 Århus N,
tlf. 24 18 26
- Nielsen, Anders Ole (AN)
(mat., fys.)
Skodshøjten 15,
8240 Risskov,
tlf. 17 80 71
- Nielsen, Henry (HN)
(fys., mat., kemi)
Ormslevvej 15,
8260 Viby J.,
tlf. 14 26 72
- Olesen, Bjarne Falch (BF)
(samf., hist.)
Sjællandsgade 135,
8000 Århus C.,
tlf. 12 27 82
- Pedersen,
H. Damsgaard (DP)
(hist., rel.)
Spørgelvej 3,
8240 Risskov,
tlf. 17 91 75
- Pedersen,
N. Ladegaard (LP)
(gr., lat.)
Frodesgade 12,
8260 Viby J.,
tlf. 14 54 26
- Poulsen, Niels Helge (NP)
(mus., russ.)
Fornæsvej 10,
8240 Risskov,
tlf. 17 56 91
- Qvortrup, Helge (Q)
(hist., rel., old.)
Engdalsvej 120,
8220 Brabrand,
tlf. 26 04 68
- Rønsholdt, Troels (TR)
(hist., rel.)
Egebjergvej 33,
8220 Brabrand,
tlf. 26 27 68
- Schiøtz, Maria (MS)
(gym., erhvervsor.)
Holtevej 12,
8000 Århus C,
tlf. 14 42 72
- Schmidt-Nielsen,
Svend (SN)
(da.)
Oddervej 189,
8270 Højbjerg,
tlf. 27 11 46
- Setterberg, Birgit (Set)
(fr.)
Holtevej 18,
8000 Århus C,
tlf. 14 35 42
- Sørensen, Jens Vågholt (VS)
(mat., kemi)
Jegstrupvænget 547,
8310 Tranbjerg,
tlf. 29 25 73
- Sørensen, Poul-Erik (PS)
(gy.)
Holmevej 251,
8270 Højbjerg
- Thomsen, Hans (HT)
(mat., fys.)
Samsøgade 37, st.,
8000 Århus C,
tlf. 19 18 86

Thorsen, Jens (JT)
(mat.)
Mejlgade 84, st.,
8000 Århus C
tlf. 19 18 34

Tygesen, Tyge
(mus.)
Vester Strandallé 144,
8240 Risskov,
tlf. 17 40 60

Desuden er følgende ansat på skolen:

Rasmussen, Inger og Kaj
Skolens pedelpar.
Skolegyde 1,
8000 Århus C,
tlf. 12 46 90

Christensen, Elly
Skolens regnskabsfører
Adelvej 17,
8240 Risskov,
tlf. 17 49 17

Juncker, Elisabeth
Rektors sekretær
Holtevej 7,
8000 Århus C,
tlf. 14 22 70

Sørensen, Edle Hanberg
HF-kontor
Fulden,
8330 Beder,
tlf. 93 61 00



Inger Rasmussen



Kaj Rasmussen



Elisabeth Juncker



Elly Christensen



Edle Hanberg Sørensen

Skolens ledelse

Rektor er, under ansvar over for undervisningsministeriet, skolens administrative og pædagogiske leder. På en række områder har dog skolens elever og lærere medindflydelse; i det følgende vil vi gøre nærmere rede herfor:

Lærerrådet

Ligesom eleverne ved skolen har også lærerne deres råd. Det består hovedsagelig af skolens fast ansatte lærere (også rektor) og har ifølge ministerielle bekendtgørelser fået pålagt en række opgaver. Rådet har en styrelse på 3 lærere valgt for en et-årig periode, i 1974-75 Erik Bernstorff, Bjarne Falch Olesen og Niels Helge Poulsen. De pålagte og selvvalgte opgaver varetages gennem et stort antal udvalg, hvori der oftest også sidder elevrepræsentanter.

Lærerrådet, der skal holde møde mindst 5 gange årligt, har to hovedfunktioner: det skal give indstillinger, og det skal høres. Det sidste betyder, at lærerne skal tages med på råd af rektor i spørgsmål som: antallet af klasser og grenhold, time- og fagfordelingsplaner, stillingsopslag, byggesager og årsprøver. Det første betyder, at vi skal træffe beslutning om, hvilke ansøgninger der skal indsendes til ministeriet om inventar, undervisningsmateriel, bøger osv., eller hvad der skal købes for de beløb, skolen i hvert finansår får bevilget til anskaffelse af disse ting. Det er selvfølgelig vigtigt, at eleverne bruger deres medbestemmelsesret her, i konto 52- og 53-udvalgene (bøger og inventar).

Disse og andre udvalg har oftest af det samlede lærerråd fået til opgave på rådets vegne at udforme indstillinger eller at træffe og udføre afgørelser på følgende områder: ekskursioner, studieuge, fester o. l., morgensamlingsprogram, introduktionsdage, årsskrift.

Vi lægger stor vægt på samarbejdet med eleverne i udvalgene, og de har da også ret til via det vigtige samarbejdsudvalg (som du kan læse mere om nedenfor) at få optaget sager på lærerrådets dagsorden og uden stemmeret at deltage i rådets forhandlinger herom.

Styrelsen

Samarbejdsudvalget

Samarbejdsudvalget består af fire elever (heraf én HF-elev) valgt af eleverne, fire lærere (incl. lærerrådsformanden) valgt af lærerrådet plus

rektor. Udvalgets opgave er i følge den ministerielle bekendtgørelse »gennem gensidig information og forhandlinger at fremme samarbejdet mellem lærere og elever, fremskynde sagers løsning og koordinere læreres og elevers bestræbelser«.

Følgende sager hører ind under udvalgets kompetence:

- a) Arrangering af fællestimer og studiekredse (hertil har der hidtil været bevilget 4.000 kr. årligt)
- b) Faciliteter (stole og borde i kantinen bl. a.)
- c) Praktiske forhold.
- d) Fritidsaktiviteter.
- e) Fællesarrangementer såsom skolebatter, skolekomedier og sportsstævner (den årlige »firmafest« er således samarbejdsudvalgets fest).

Vi har normalt ét ugentligt møde i spisefrikvarteret, men når det har været påkrævet, har vi desuden haft et eftermiddagsmøde af længere varighed.

I årets løb har vi bl. a. haft følgende fællestimer: en time med pianisten Jørgen Thomsen, en dobbelttime med forfatteren Carl Scharnberg om »Det børne- og ungdomsfjendske samfund«, en time med »Fridas visor« og i forbindelse med valget en dobbelttime med repræsentanter for de forskellige politiske partier.

Af større projekter kan nævnes kantinedriften, som et underudvalg har fået til at køre.

Af andre sager har der bl. a. været gennemførelsen af »Operation Dagværk«, udlevering af ID-kort og initiativ til vejledende afstemning om udvidelse af rygetilladelse.

Et tilbagevendende punkt på dagsordenen har været kommunikationsproblemer: Hvordan skal vi holde hinanden underrettet om, hvad der foregår? Desuden har vi naturligvis beskæftiget os meget med trivselsproblemer, herunder HF-ernes særlige problemer med at være ny på stedet.

Elevorganisationen

Käthe Münster

Målsætningen for de tre års arbejde i gymnasiet er at opøve en stadig voksende selvstændighed hos den enkelte elev, men et sådant hovedformål realiseres kun ved en aktiv elevindsats, der enten direkte i elevarbejdet eller mere uformelt i klasserne danner grundlaget for den medindflydelse (i udvalgsarbejdet og i klasserne), der skal opøve den ønskede selvstændighed hos eleverne.

Den formelle elevorganisation for gymnasiet er et koordinerende elevråd, som består af de elever, der er valgt til de permanente udvalg (se nedenfor). De bliver valgt på et elevmøde for alle skolens elever.

Kommunikationen ud til de omkring 500 gymnasieelever er søgt sikret gennem et kommunikationsudvalg (klasseråd) for hver årgang, men disse udvalgs arbejde kræver en respons fra de enkelte klasser (arbejdsopgaver til elevråd, spørgsmål etc.) for at fungere effektivt – det er alle nye elevers ansvar, at udvalget kan fungere tilfredsstillende.

Valget til udvalgene foregår som nævnt på et fællesmøde (plenum) for gymnasiet, og alle med lyst og energi kan opstille (henvendelse til dirigenten to dage før valget). Arbejdet optager en del af fritiden, men er ellers overkommeligt; det er op til den enkeltes lyst og muligheder, hvor stor en arbejdsbyrde hun/han mener at kunne påtage sig.

De permanente udvalg, hvori eleverne er repræsenteret, er: Samarbejdsudvalget, som er nærmere beskrevet ovenfor.

Byggeudvalget, hvori 3 elever har sæde, og som beskæftiger sig med vedligeholdelsen af de eksisterende bygninger og giver råd og vejledning ved opførelse og indretning af nye bygninger. Udvalget har høringsret.

Konto 53-udvalget beskæftiger sig med anskaffelse og vedligeholdelse af inventar, apparatur, bibliotek og skolens samlinger. I udvalget sidder foruden lærerrepræsentanter 3 elever; det er lærerne, som har den besluttende myndighed, men den ministerielle bekendtgørelse siger, at eleverne bør høres i videst muligt omfang.

Konto 52-udvalget beskæftiger sig med indkøb af bøger etc. De 3 elevmedlemmer har samme muligheder for indflydelse som medl. af konto 53 udv.

Festudvalget sørger for tilrettelæggelse og afholdelse af det årlige skolebal samt de øvrige af skolens fester, der ikke arrangeres af foreningerne. I festudvalget sidder 3 lærere og 5 elever. (Medlemmerne af festudvalget har ikke stemmeret i elevrådet).

Elevfonden består af 2 lærere og 3 elever, hvoraf den ene er formand, og har til opgave at yde økonomisk støtte til elever ved ekskursioner, lejrskoler o. l. Som supplement driver elevfonden udlånsvirksomheder, elevtelefon og kaffeautomaten i kælderfoyeren. Elevfonden skaffer sine midler gennem den årlige elevskat, samt fra overskud ved skoleballer, fester og kaffeautomaten.

Endelig vælges der en elev til dirigentposten. Det er dirigentens opgave at organisere valg, elevmøder og indkalde til elevrådsmøder, udfærdige dagsorden etc.

Sidste år oprettedes på Aarhus Katedralskole en HF-afdeling, hvilket bragte en ny aktiv elevgruppe til skolen. Samarbejdet imellem HF og gymnasiet foregår i et kontaktudvalg (valgt af de etablerede råd for HF og gymnasium), desuden løses fællesopgaver ved vekslende koordinerede udvalg. Der tilstræbes et tæt samarbejde med hensyntagen til eventuelle særinteresser, og i de forskellige udvalg vil en eller flere HF repræsentanter naturligt indgå i et samarbejde med de repræsenterede gymnasieelever. – Valg til HF-råd etc. er et internt HF anliggende, og fællesafstemninger vil kun blive afholdt, hvor der behandles en sag, som man finder er af interesse for begge parter.

Det skal stå helt klart, at alle gymnasieelever er yderst velkomne i elevrådet, men også at det er nødvendigt for enhver elev aktivt at følge med i elevrådets arbejde og tage del i debatten omkring det.

Elevrådet

DGS (Danske Gymnasieelevers Sammenslutning)

Danske Gymnasieelevers Sammenslutning (DGS) er gymnasieelevernes landssammenslutning. DGS varetager elevernes interesser og fører forhandlinger med bl.a. undervisningsministeriet på gymnasieelevernes vegne.

Medlemmer

Alle gymnasieelevrepræsentationer på gymnasier kan optages som medlemmer efter at have betalt et kontingent, som fastsættes af landsmødet.

Landsmødet

Landsmødet, som afholdes ordinært én gang årligt, er DGS's højeste myndighed. Hvert gymnasium, som er medlem, har stemmeret på landsmødet. Landsmødet vedtager DGS's kommende politik og godkender beretninger fra udvalg og bestyrelse fra sidste år.

Mere konkrete oplysninger om DGS kan læses i den årlige folder, som uddeles til 1.G'erne eller fås ved henvendelse til: DGS, Fredensgade 5, 2200 København N. Telefon (01) 39 57 29, eller hos: Ole Fabech, III y.

DUS (De Uddannelsessøgendes Samarbejdsudvalg)

Sidste år blev der taget initiativ til at danne en »fagforening« for alle de uddannelsessøgende i Århus. De Uddannelsessøgendes Samarbejdsudvalg (DUS), som det kom til at hedde, er dannet for at tage ungdommens fælles problemer op til debat. DUS er bygget efter det almindelige flertals princip, hvor det ikke er én organisation med veto, der bestemmer, men et flertal, som sikrer, at der står »magt« bag de krav, der bliver ført frem fra ungdommens side.

Derfor er DUS noget, der vedkommer dig, da det er din SU, din undervisning og dine rettigheder, DUS kæmper for.

HF-Rådet

HF-klasserne har i året 74/75 været organiseret således: Alle beslutninger træffes på plenummøder (fællesmøder), hvor man diskuterer tingene og træffer beslutningerne.

I sager der kræver længere arbejde, nedsættes udvalg, der så på fællesmødet fremlægger sagen til endelig stillingtagen. Vi har haft et løst sammensat arbejdsudvalg, som har været sagsforberedende, men derudover ikke har haft nogen myndighed.

Vores samarbejde med gymnasieelevrådet har været formidlet gennem udvalgene, hvor HF også har pladser, og desuden har vi haft kontakt gennem deltagelse i Elevrådets møder som observatører.

Vi valgte på HF at tage selvstændig stilling til eksterne forhold, da HF'ernes stilling til forskellige ting på afgørende vis var forskellig fra gymnasieelevernes, men vores forhold til gymnasiesektionen har gennemgående været positivt, og vi har i årets løb samarbejdet omkring mange ting. Hvilken struktur HF-rådet skal have i det kommende år, skal vi tage stilling til i begyndelsen af skoleåret.

LAK (Landssammenslutningen af Kursusstuderende)

HF-klasserne har i året 74/75 været medlem af LAK, og derudover har en del været individuelle medlemmer.

Først i skoleåret vil der blive afholdt en »LAK-høring« med et medlem af LAK's forretningsudvalg, og i forbindelse med introduktionsugen vil LAK blive taget op og grundigt diskuteret. I forbindelse med »LAK-høringen« skal vi tage stilling til fortsat medlemskab af organisationen.

FUÅ (Fællesudvalget af uddannelsessøgende i Århus)

Århus Katedralskole HF og Gymn. (gymn. dog kun for en periode), har i det forløbne år været tilsluttet FUÅ, som er et samarbejde mellem 11 uddannelsesinstitutioner i Århus.

FUÅ er en parallelorg. til DUS-Århus, men arbejder ud fra enstemmighedsprincippet, hvilket sikrer hver enkelt organisation fuld handlefrihed i alle sager.

FUÅ's aktiviteter består først og fremmest i at samle og koordinere informationer og materiale org. imellem, samt at være forum for planlægning af aktiviteter som demonstrationer, aktioner m. m. Der afholdes plenummøder hvor repræsentanter fra alle tilsluttede org. deltager, en gang om måneden, og derudover afholdes regelmæssige Tema-møder om aktuelle emner.

FUÅ har lagt hovedvægten på decentrale aktiviteter, da man har ment, at det var nødvendigt for at aktionere, at man på de enkelte udd.steder grundigt diskuterede problemerne, og hvilken form for aktion det kunne være relevant at tage i anvendelse i den aktuelle situation.

For at vise lidt af hvad man har diskuteret skal her nævnes, at vi i det forgangne år bl. a. har arbejdet med:

- Fagkritik, herunder mulighederne for at hjælpe hinanden på dette område.
- Mulighederne for at bruge hinandens erfaringer fra vores respektive udd.steder, til forbedring af vores udd.forhold.
- At etablere kontakter til den aktive del af fagbevægelsen, for at bryde den isolation de uddannelsessøgende traditionelt står i.
- Debat om perspektiverne i de forskellige foreliggende udd.planer, 12-års enhedsskole, polyteknisk udd., problem-projektorienteret undervisning, eksamen, p-plan, H-plan o.s.v.
- Afholde møder og lign. om aktuelle emner, bl. a. RUC, Uniprint og Sabro-Øst, arbejdsløshed, SU, adgangsbegrænsning m. m.

Først i det nye skoleår skal såvel HF som Gymn. tage stilling til fortsat tilslutning til organisationen, og i den forbindelse vil der blive afholdt et elevmøde, hvor en grundig orientering vil blive givet.

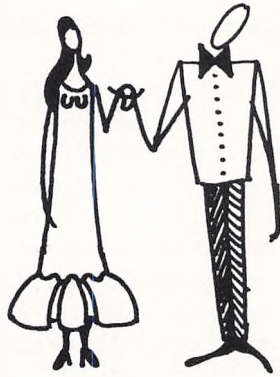
Hvad skete der på Aarhus Katedralskole 1974/75?

Svaret på dette spørgsmål bliver uden tøven: En hel masse. Året rundt har vi en overstået begivenhed at snakke om, samtidig med den næste planlægges, så du kan forstå, at vi må tidligt ud af starthullerne, hvis alle arrangementer skal fyres af i løbet af bare ét skoleår. Vi var derfor knap nok faldet ind i de vante »skolefolder«, før Firmafesten stod for døren. Denne fests hovedformål er at skabe kontakt mellem de nye elever indbyrdes og mellem de nye og de gamle elever, og derfor er det kun tilladt skolens lærere og elever at deltage. Med dette formål for øje indledtes festen med, at to, i nogle tilfælde tre klasser plus nogle lærere spiste sammen. Menuen var selvvalgt, og under spisningen holdt man efter forgodtbefindende taler og afsang nogle sange – kort sagt hyggede sig. Senere på aftenen samledes vi alle i festsalen, hvor vi festede med dans og levende lys, stemning m. m.

Vel ovre Firmafesten tog vi hul på næste arrangement, Operation Dagværk, som fandt sted i nov. måned. Operation Dagværk går i al korthed ud på følgende: på en almindelig skoledag udfører man et stykke praktisk arbejde, man enten selv har skaffet eller fået anvist, og de indtjente penge går så til en eller anden form for ulandshjælp. En hel dag rev vi blade, fejdede, malede og luftede hunde, og de indtjente penge gik til henholdsvis udviklingsarbejde i Kenya og Røde Kors' katastrofehjælp. Operation Dagværk vil muligvis også blive arrangeret næste år.

December holdt sit indtog og dermed et andet årligt tilbagevendende arrangement, Julebasaren. Skolen har adopteret 10 børn fra børnelandsbyer rundt om i verden, og det er disse børns fortsatte underhold, vi skal samle penge ind til. Dette gjorde vi ved at afholde en basar, hvor hver klasse havde sit eget arrangement, som f.eks. gløgg og vafler, frikadeller, fiskedam og skuespil. Om aftenen var der fest for hele skolen, og også her gik pengene til adoptivbørnene.

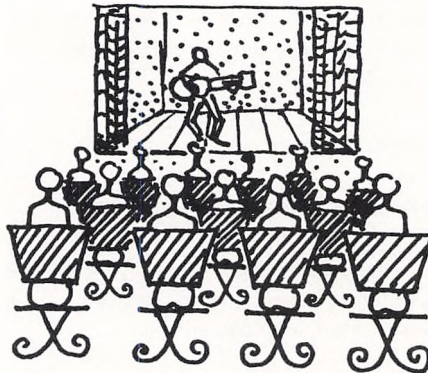
Julen gik og blev afløst af grå og triste januardage. Dog – pludselig blev vi revet ud af dvalen: Årets ubestridte højdepunkt, skoleballet, vinkede forude! Mølkuglerne blev børstet af smoking'en, den lange nederdel blev gjort klar. Startskuddet lød, og man tog hul på programmet: Komedie, frivillig bespisning, dans til musik leveret af »Spillemændene«, og sidst, men ikke mindst, skolens »nationaldans« lancier'en. Ingen skolefest uden »Les lanciers«, den er altid selvskreven.



Efter skoleballet begyndte 2.G'erne at snakke studieuge, og den første uge i marts var de ikke mere at finde i de sædvanlige klasseværelser. Nogle havde forlagt residensen til udlandet; tilbuddene var i år: London, Berlin, Rom, Østrig, Frankrig, Bornholm, mens andre så på bymiljø i Århus og Hamburg. Studieugen har til formål at give mulighed for at »gå i marken« og arbejde med fag, der er af særlig interesse. For tiden diskuteres en ændring af studieugens indhold. Det er især rejserne, man vil have ændret eller måske fjernet.

Udover de allerede nævnte arrangementer holdes der årligt på skolen 8 fællestimer. Disse fællestimers indhold falder hovedsagelig indenfor to grupper, nemlig kultur (mest musik) og politik. Timerne er egentlig kun arrangeret for 2.G'erne og 3.G'erne, men vi kan sjældent undvære 1.G'erne.

Lisbet Skov Rasmussen, IIIa



HEIMDALL

Heimdall er skolens elevforening, hvor man interesserer sig for alt mellem himmel og jord. Foreningen er oprettet for 111 år siden og er stadig populær, idet medlemstallet svinger mellem halvdelen til omkring 1/3 af skolens elever. Vi bygger på gamle traditioner, men vores interesser er også tidssvarende, og som ordet elevforening viser, er vi til for jer elever. Hvis I har lyst til at høre foredrag om emner, der interesserer jer, eller til at få en fest med et bestemt orkester, kan I henvende jer til Heimdall's 7 bestyrelsesmedlemmer (valgt på generalforsamling), og vi vil prøve at indfri jeres ønsker. – Det er klart, at jo flere elever der er til at støtte os, desto mere kan vi udføre.

For at I kan danne jer en mening om, hvad Heimdall laver, og hvad I kan få mulighed for at deltage i, vil vi fortælle om, hvad vi lavede sidste år: Tirsdagsaftener, hvor der blev holdt foredrag af bl. a. rødstrømper, repræsentanter fra »Krim«, fra transcendental meditation, og hvor der var mulighed for diskussion bagefter. En aften med irske spillemænd, en anden med lærernes julehistorier og lignende arrangementer.

Af udflugter har vi haft vores berømte lejrskole til Blokhus i 5 dage, hvor der var 4 interessegrupper: Film, musik, formning og dramatik. Desuden en tur til Varberg. Endelig er der vores gode, sjove fester med forskellige kendte orkestre og en Heimdallrevy, der fik bragende succes. Vi ved, vi vil gå et godt år i møde med masser af spændende arrangementer. Hvis I vil have del i disse både festlige og mere lødige ting, kan I købe et medlemskort, når I kommer på skolen, og vi vil gøre vort til, at I får et skoleår indeholdende andet end den daglige dosis lærdom.

Heimdall

A. K. I.

Aarhus Katedralskoles Idrætsforening blev stiftet i 1929 under ledelse af lektor Gerhard Müller. Den udviklede sig med årene og skabte bl. a. mange dygtige håndboldhold, som vandt mange sejre rundt om i landet. Men alt det kan I læse om i A.K.I.'s gamle protokoller i kontoret i den gule bygning.

Sidste år kunne der tilbydes 2 ugentlige timer i fodbold og 2 timer i håndbold. Desuden var der badminton, svømning og sidst, men ikke mindst, basket – og volleyball. Hvis der i år blandt medlemmerne skulle være særlige sportsgrene, man har interesse for, vil vi gerne forsøge at tage disse op, hvis der kan opnås fornøden tilslutning. Udover dette

afholdes indendørs turneringer i volley- og basketball. Vi deltog endvidere i Gymnasielærerforeningens årlige landsturnering for volley- og basketballhold, endda med hæderligt resultat.

Udendørs møder skoleholdene i fodbold gerne andre gymnasier, bl. a. Randers og Ålborg. Årets store clou er farveturneringen, hvor alle interesserede bliver sat på hold ganske vilkårligt, 1., 2., 3. G'ere og lærere. Så tager hele skolen fri en fredag og spiller så i en hal, (sidste gang Århus stadionhal) om pokal og præmier (øl), som bliver overrakt ved den store A.K.I-fest om aftenen på skolen. Pokalen kan beses ved rektors kontor. I øvrigt afholder foreningen fest på skolen 3-4 gange om året, så glæd jer bare. Der er orkestre og hvad dertil hører. Og medlemmer kommer selvfølgelig billigere ind. Derudover er alt, hvad foreningen arrangerer, gratis. (Bustransport, rejser, leje af hal og bane m. v.).
God fornøjelse!

Henrik Thybo, IIIx

KFS

Kristeligt forbund for studerende og skoleungdom, bygger sit arbejde på:

1. De bibelske kilder som eneste kilde og norm for kristen tro, lære og liv.
2. Den evangelisk-lutherske kirkes bekendelse.

Formål:

1. At forkynde evangeliet til personlig tro på Jesus Kristus.
2. At styrke det kristne fællesskab.
3. At kalde til et liv i tjeneste for Jesus som frelser og herre.

KFS virker på skolen gennem:

En gymnasiastibelskreds; i foråret 75 har der været 4-5 møder med taler på skolen, i efteråret 75 vil der blive 9 møder.

Skoleandagt en gang ugentlig (ikke at forveksle med morgensamling: vi læser et stykke af Bibelen, synger og beder sammen).

Bogborde: Kristne bøger, som vi lægger frem til salg eller lån.

Tillidsmand på skolen:

Johannes B. Glenthøj, 3.a, Borum Byvej 4, 8471 Sabro.

U-gruppen ved Aarhus Katedralskole.

U-gruppens formål er at bidrage til løsning af hjælpeopgaver såvel hjemme som ude. Vi hjælper herhjemme ved at viderebringe henvendelser fra organisationer som Folkekirkens Nødhjælp, Mellempøkeligt Samvirke, Danida o.a. til skolens elever. Vi gennemfører også egne aktiviteter, bl. a. tøjindsamling til Kofoeds Skole, og indsamling til Abbé Pierre's tørmælksaktion. Desuden arbejder vi for en mellempøkelig forståelse og udbredelse af kendskabet til u-landsproblemer, til FN og til internationalt samarbejde.

U-gruppen

Århusgymnasiernes kammerorkester

Det er måske ikke kendt ret mange steder, men for øjeblikket har Århusgymnasierne faktisk et fælles orkester. På et par elevers initiativ startedes orkestret i febr. 74 og optrådte første gang til forårskoncerter på 3 gymnasier i april samme år, hvor det spillede 2 violinkoncerter af Vivaldi.

I '75 opførte orkestret sammen med gymnasiekorene Vivaldis korværk »Gloria« i Vor Frue Kirke. Desuden medvirkede orkestret ved en forårskoncert på Viby Amtsgymnasium, hvor det spillede 1. sats af Bachs koncert for obo og violin i c-moll samt en violinkoncert af Vivaldi.

For øjeblikket har orkestret en fast besætning på 4 violiner, 2 celli, cembalo og 2-3 blokfløjter som forstærkning. Det kan måske lyde komisk at kalde så lille et ensemble et orkester, og det er da også tvingende nødvendigt for dets fortsatte eksistens, at der kommer ny tilgang af strygere; det har nemlig i det forløbne 1½ år ikke været muligt at opdrive flere. Interesserede kan henvende sig til orkestrets dirigent, Finn Aidt, der er musiklærer på Viby Amtsgymnasium (han bor Stationsgade 11 i Risskov) eller til

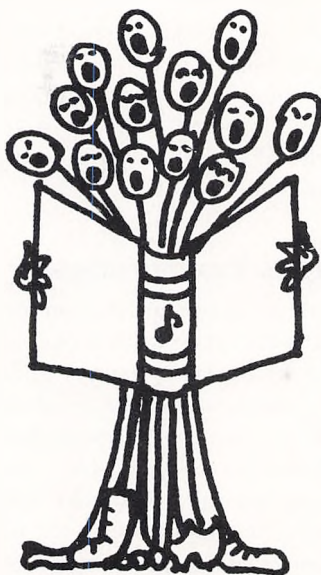
Hanne Holt Nielsen, IIIb

Skolekoret

Alle, der har lyst til at synge, kan være med i skolens kor. Der er normalt korprøver en gang om ugen lige efter skoletid; i det nu afsluttede skoleår havde vi korprøver om onsdagen kl. 14.00-15.00. Koret har en fast opgave hvert år, da det er tradition, at vi synger ved juleafslutningen i Århus Domkirke. Sidste gang opførte vi Benjamin Brittens 150. salme (med diverse instrumenter, bl. a. bækken og slagtpøj!), Bachs »Gloria« og et par 4-stemmige julesalmer.

Desuden var vi, som nævnt ovenfor, med i en større forårskoncert i Vor Frue Kirke sammen med de øvrige Århusgymnasiers kor.

Käthe Münster



Aarhus Katedralskoles venner

er en forening, som på forskellig måde yder støtte til Katedralskolen og dens elever. Den gør det gennem et fast årligt tilskud på 2000 kr., som stilles til rådighed for rektor, og ved at træde hjælpende til i en række situationer, hvor der opstår et akut behov for penge (f.eks. fik Heimdall i år 2500 kr. til sin lejrskole). Foreningens medlemmer er tidligere elever på skolen, forældre til nuværende elever og også andre, som interesserer sig for Katedralskolens ve og vel. Formand er læge Laurentius Holm, Århus.



Danmarks Pædagogiske Bibliotek



450005440497