



Danskernes Historie Online

Danske Slægtsforskeres Bibliotek

Dette værk er downloadet fra Danskernes Historie Online

Danskernes Historie Online er Danmarks største digitaliseringsprojekt af litteratur inden for emner som personalhistorie, lokalhistorie og slægtsforskning. Biblioteket hører under den almennyttige forening Danske Slægtsforskere. Vi bevarer vores fælles kulturarv, digitaliserer den og stiller den til rådighed for alle interesserede.

Støt Danskernes Historie Online - Bliv sponsor

Som sponsor i biblioteket opnår du en række fordele. Læs mere om fordele og sponsorat her: <https://slaegtsbibliotek.dk/sponsorat>

Ophavsret

Biblioteket indeholder værker både med og uden ophavsret. For værker, som er omfattet af ophavsret, må PDF-filen kun benyttes til personligt brug.

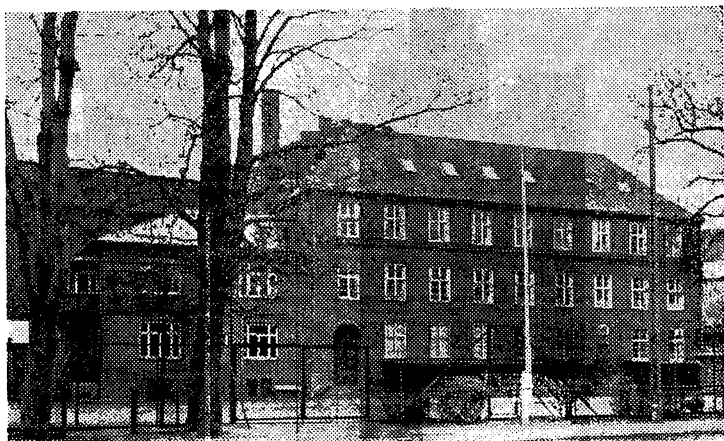
Links

Slægtsforskernes Bibliotek: <https://slaegtsbibliotek.dk>

Danske Slægtsforskere: <https://slaegt.dk>

JOHANNESKOLEN

1976



Indbydelse

Forældre og pårørende samt skolens venner indbydes til at bese
UDSTILLING AF ELEVARBEJDER

Onsdag den 2. juni og torsdag den 3. juni begge dage incl. vil der i gymnastiksalen være arrangeret udstilling af elevarbejder i fagene formning og kunstforståelse, sløjd og håndarbejde.

Udstillingen vil være åben fra klokken 10-13 samt onsdag aften fra 19-21.

Forældre og pårørende samt skolens venner indbydes til at overvære

ÅRSAFSLUTNING 1976

Fredag den 11. juni kl. 8.00 afslutning for 1.-3. kl.

Fredag den 11. juni kl. 9.30 afslutning for 4.-5. kl.

Fredag den 11. juni kl. 11.00 afslutning for 6.-7. kl. og 1. real.

Fredag den 18. juni kl. 9.00 dimission og translokation for den øvrige skole.

(Dimittenderne samles med lærerkollegiet på lærerværelset kl. 8.30 til et afskedsglas).

Johannesskolen er en selvejende institution på Frederiksberg, hvis formål er – som det er udtrykt i skolens statutter – *på kristelig-evangelisk-luthersk grund at meddele en højere undervisning gennem hoved-, real- og gymnasieskole efter de til enhver tid gældende love.*

Johannesskolens bestyrelse er skolens øverste myndighed. Den sammensættes efter vedtægter, der er godkendt af undervisningsministeriet, direktoratet for gymnasieskolerne, den 23. juni 1966.

Bestyrelsen består for tiden af følgende medlemmer:

Lrs. Viggo Holst-Christensen, formand.

Prokurist Jørgen Madsen.

Professor, dr. techn. H. Lundgren.

Provst Claus Harms.

Ministersekretær Henrik Wanscher (for hovedskolen).

Politimester Hans Lemming (for eksamensskolen).

Som suppleanter for de to sidstnævnte, der er forældrerepræsentanter, er valgt:

Fru Helle Wolstrup.

Chefinspektør Kaj Erik Østerby.

Johannesskolens rektor har øverste myndighed i pædagogiske spørgsmål og er ansat af skolens bestyrelse med undervisningsministeriets samtykke.

Skolens lærere antages normalt af rektor og er sikrede gennem overenskomster mellem skolens bestyrelse og deres organisationer. De lønnes efter de til enhver tid gældende regler for offentlige hoved-, real- og gymnasieskoler. Skolen yder dog tillæg til hovedskolens lærere, så de lønnes efter Københavns kommunale skolevæsens løntarif. Johannesskolen drives for midler ydet i henhold til de til enhver tid gældende tilskudslove, hvortil kommer elevernes skolepengebetalinger, hvis størrelse fastsættes af bestyrelsen efter rektors indstilling. Dertil yder Frederiksberg kommune et årligt mindre beløb. I det kommende skoleår udgør skolepengene for alle elever 2090 kr. Beløbene fordeles på 11 månedlige rater, der indbetales til postgiro 65 547. Der udleveres indbetalingskort ca. d. 25 i måneden. Søskendemoderation: 440 kr. for første og 880 for anden søskende.

Fripladstilskud og anden økonomisk støtte, se indholdsfortegnelsen.

Indmeldelsesgebyret andrager uændret kr. 20,- pr. elev.
Ved afgangseksaminer opkræves kr. 10,- i eksamenspenge.

Skolens opbygning

Skolen er fællesskole og omfatter en hovedskole, en realafdeling under afvikling samt et 3-årigt gymnasium med en nysproglig og en matematisk-fysisk gren.

Overgang til gymnasiet sker normalt fra 2. realklasse.

3. realklasse afsluttes med realeksamen.

3. gymnasieklasse afsluttes med studentereksamen.

Lærerråd og lærerforsamling

Lærerrådet varetager lærernes interesser ved skolen og har en lærer som formand.

Lærerforsamlingen med rektor som formand vurderer elevernes mulighed for oprykning.

Elevråd og samarbejdsudvalg

Elevrådet varetager elevernes interesser. Samarbejdsudvalget består af 3 elevrepræsentanter, 3 lærerrepræsentanter og af rektor, som er udvalgets formand.

Valgfri fag

I realafdelingen tilbydes undervisning i latin og fransk til dels uden for den faste skoletid. Bestået latinprøve er normalt en betingelse for optagelse i 1. g sproglig. I 3. realklasse er matematik (men ikke regning) og fransk valgfri fag for alle elever. Inden optagelse i 1. g på den matematiske linie vælges mellem tysk og engelsk, og i slutningen af 1. g vælges på begge gymnasielinier mellem sang-musik og kunstforståelse; dette valg gælder for de to næste år.

Optagelse i skolen

Tilmelding til 1. hovedskoleklasse sker ved henvendelse til skolens kontor. Da tilmeldingen sædvanligvis er stor, sender skolen i januar måned meddelelse til hjemmene om, hvilke børn, der kan optages i det nye skoleår. Der vil blive lagt vægt på, at der bliver en passende fordeling mellem piger og drenge.

Til 1. gymnasieklasse optages elever fra 2. og 3. realklasse, som efter henholdsvis officiel skriftlig årsprøve eller realeksamen i forbindelse med deres skoles indstilling anses for egnede til at bestå studentereksamen.

Afgørelserne træffes under medvirkning af et fordelingsudvalg for Storkøbenhavn.

Til andre klassetrin og i årets løb tager rektor stilling i hvert enkelt tilfælde.

Karakterer og vidnesbyrd

Med undtagelse af 1. hovedskoleklasse får eleverne karakter- og vidnesbyrdbøger med hjem 3 gange i løbet af skoleåret, 1. gymnasieklasse dog kun 2 gange. Bøgerne forevises i hjemmet og afleveres underskrevet til klasselæreren. Betydningen af de givne karakterer og vidnesbyrd er trykt i de anvendte bøger.

Udgifter til bøger, læremateriel, ekskursioner m. v.

Lærebøger og kort kan lånes fra skolens bogdepot. Alt andet – herunder ordbøger, tabeller, regnestokke, øvelseshæfter, stilebøger, skrive- og tegnemateriel må eleverne selv anskaffe. Der kan pålægges eleverne en afgift for brug af materialer til kunstforståelse.

Til ekskursioner kan det blive nødvendigt at opkræve betaling.

Administration og inspektion samt tilsyn med samlingerne

Skolens adresse: Vodroffsvej 53, 1900 København V.

Girokonto: 655 47.

Skolens telefoner:

35 28 36 skolens kontor med omstilling til rektor.

35 10 53 skolens regnskabskontor m. omst. til skolebetjenten.

35 82 92 skolens lærerværelse.

Rektor: Chr. B. Graversen (træffetid: Ma., on., fr. kl. 12.15–13, ferier og fridage udnt.).

Rektors stedfortræder: Ikt. C. Frahm.

Adm. inspector: adj. L. Bennike.

Viceinspektør for hovedskolen: Christa Holst-Christensen.

Bibliotekar: Ikt. Th. Garvig.

Boginspector: I. Leif Iversen.

Ydre inspektion: a) »Store gård«

ol. V. B. Mikkelsen,

adj. O. Andreasen,

I. J. Nyegaard,

I. L. Iversen og

I. H. Olesen.

b) »Lille gård« –

Som hidtil ved en turnusordning for hovedskolens lærere.

Kvl. inspektion: Viceinsp. Christa Holst-Christensen.

Fritidspædagog: Vibeke Frederiksen.

Tilsyn med samlingerne:

Fysik/kemi:	adj. Inger Bek
Biologi:	ol. V. B. Mikkelsen
Geografi:	lkt. Chr. Frahm
Historie:	adj. S. Scharling
Sløjd:	sløjdlærer A. Agger
Musik:	lkt. Harry Enig

Erhvervsvejledningen forestås af adj. S. Scharling (gymnasiet) og I. L. Iversen (realskolen samt hovedskolens 7. kl.).

Teaterbesøg organiseres af studielkt. Kirsten Evers.

Kasserer: adj. L. Bennike.

Regnskabsfører: H. H. Nielsen.

Revision: statsaut. revisor Anker Laursen, Grundtvigsvej 27,
1864 Kbhvn. V. Telefon: 31 30 33.

Skolebetjent: Anker Agger.

Skolelæge: fru Elisabeth Raaschou-Nielsen (træffes i skolens lægeværelse efter aftale hver fredag).

Skolesundhedsplejerske: fru Inger Jaatinen (træffes i skolens lægeværelse hver mandag, onsdag og fredag).

Skolepsykologisk bistand varetages af Skolepsykologisk kontor, Frederiksberg.

Rektors sekretær: fru Grethe Jelstrup (kontortid kl. 10–14).

Skemalægger og regnskabssekretær: fru Karen Graversen (kontortid: 8–10).

GL-repræsentant: studielkt. Kirsten Evers. For DLF: I. A.-L. Wasmaier.

Lærerrådsformand: lkt. Chr. Frahm.

Stipendienævn:

rektor, studielkt. Kirsten Evers, adj. L. Bennike
samt flg. elever:

Ole Molin Andersen (3mF), Louise Stampe Jakobsen (3mF), Yvonne Bøg (2sN).

Samarbejdsudvalg: rektor, lkt. Chr. Frahm, studielkt. Kirsten Evers, adj. L. Bennike samt flg. elever:

Ole Molin Andersen (3mF), Louise Stampe Jakobsen (3mF), Yvonne Bøg (2sN).

Redaktion af årsskriftet: rektor.

Skolens lærere, fag- og timefordeling

Agger A., sløjdlærer: *sløjd* (dr.): 5ab, 6ab, 7ab, 1abcr.

Andreasen, Ole, adjunkt: *dansk*: 1abcr, 2br, 1s, 2mF.

Bach, J., overlærer: *dansk*: 7a, 2ar, 3ar, *regning*: 2b, *religion*: 7a, 2ar, *geografi*: 7ab, 2cr, *historie*: 1cr, 2cr.

Bek, Inger, adjunkt: *fysik*, *kemi*: 1ar, 1m, 2mF, 3mF.

Bennike, L., adjunkt: *matematik*, *regning*: 2ar, 3ar, 1m 3mF.

Elverdram, Lis, lektor: *matematik*: 1s, 2sN, 2mF.

Enig, H., lektor: *sang*: 4ab, 5ab, 6ab, 1s, 1m, *musikforståelse*: 2sN, 2mF.

Erritzøe, T., lærer: *dansk*: 5b, 7b, 2cr, *matematik*, *regning*: 1cr, 2br, *gymnastik* (dr.): 6ab, 7ab.

Evers, Kirsten, studielektor: *engelsk*: 1br, 2ar, 1s, 1m, 2sN.

Ferrolld, Kirsten, lærer: *dansk*: 6a, *religion*: 5b, 6a, *engelsk*: 6a, 7a, 1ar.

Frahm, Chr., lektor: *geografi*: 2ar, 2br, 3ar, 3br, 1s, 2mF, *biologi*: 1ar, 2ar, 3sN, 3mF.

Garvig, Th., lektor: *fransk*: 1m, 2sN, 2mF, 3sN, *gymnastik*: (dr.): 1abcr, 2abcr, 3abr, 1s, 1m, 2sN, 2mF, 3mF.

Gjesager, Inga, overlærer: *regning*: 5a, 6b, 7b, *håndarbejde* (pi.): 5ab, 6ab, 7ab, 1abcr.

Graversen, Chr., rektor: *geografi*: 1abcr.

Holbek, Bodil, overlærer: *dansk*: 2a, 4b, 5a, *religion*: 4b, 5a.

Holst-Christensen, Christa, viceinspektør: *formning*: 4ab, 5ab, 6ab, *skrivning*: 1abcr.

Høyer, Anne C., lektor: *dansk*: 1m, 2sN, 3sN, 3mF, *fransk*: 3abr.

Iversen, L., lærer: *regning*: 4ab, 7a, *matematik*, *regning*: 1br, *historie*: 7ab, 1ar, 2br, 3abr, *religion*: 2br, *gymnastik* (dr.): 5ab.

Johansen, Hanne, seminaristuderende: *engelsk*: 5b.

Jørgensen, S. Holm, adjunkt: *latin*: 2abcr, 1s, 2sN, *oldtidkundskab*: 1s, 2sN.

Mikkelsen, V. B., overlærer: *matematik*: 1ar, 2cr, 3br, *biologi*: 7b, 1bcr, 2bcr, 3abr.

Nielsen, B. Hassing, adjunkt: *tysk*: 1bcr, 3ar, 1s, 2sN.

- Nielsen, Doris, lærer: *gymnastik* (pi.): 2ab, 3ab, 4ab, 5ab, 6ab, 7ab, 1abcr, 2abcr, 3abr, *gymnastik* (dr.): 2ab, 3ab, *håndarbejde*: 4ab, *sang*: 1ab, 2a.
- Nyegaard, J., lærer: *fysik*: 7ab, 1bcr, 2abcr, 3abr, *religion*: 6b, 1abcr, 2cr, 2sN, 2mF, 3sN, 3mF.
- Olesen, H., overlærer: *historie*: 4ab, 5ab, 6ab, *geografi*: 3b, 4ab, 5ab, 6ab, *biologi*: 3ab, 4ab, 5ab, 6ab, 7a.
- Orsell, Lis, overlærer: *dansk*: 3b, *regning*: 1ab, 2a, 5b, *religion*: 2a, 3b, *historie*: 3ab, *geografi*: 3a.
- Scharling, S., adjunkt: *historie*: 1br, 2ar, 1s, 1m, 2sN, 2mF, 3sN, 3mF, *samfundskundskab*: 3sN, 3mF, *oldtidskundskab*: 1m, 2mF.
- Sæverud, L., maler: *kunstforståelse*: 2sN, 2mF, 3sN, 3mF.
- Sørensen, Kirsten Sundahl, lærer: *dansk*: 1a, 6b, *religion*: 1a, 7b, *regning*: 6a, *sang*: 2ab, 3ab.
- Tholstrup, Kirsten, adjunkt: *engelsk*: 2br, 3br, 3sN, *fransk*: 1s, 3mF.
- Tidemann, J., stud. scient.: *gymnastik* (dr.): 4ab, 5ab, 1abcr, 2abcr, 2sN, 2mF, 3mF.
- Tommerup, Bodil, lærer: *dansk*: 1b, *skrivning*: 4b, *regning*: 3ab, *formning*: 1ab, 2ab, 3ab.
- Toxværd, Helle, adjunkt: *tysk*: 2ar, 3br, 3sN, *gymnastik* (pi.): 1s, 1m, 2sN, 2mF, 3sN, 3mF.
- Warberg, G., overlærer: *dansk*: 4a, *religion*: 4a, *engelsk*: 5a, 6b, 7b, 1cr, 2cr, 3ar.
- Wasmaier, Anna-Lisa, lærer: *dansk*: 3br, *tysk*: 7ab, 1ar, 2bcr.
- Willadsen, Lilly, overlærer: *dansk*: 2b, 3a, *religion*: 1b, 2b, 3a.

Derudover har fritidspædagog, fru Vibeke Frederiksen, beskæftiget grupper fra 1.-6. kl. i *papirsløjd*, *småsyning* og *færdselslære* samt haft udflugter med de små klasser.

Timernes fordeling på fagene 1975-76

Fagene	Hovedskolen							Realskolen			Gymnasieskolen					
	1. kl.	2. kl.	3. kl.	4. kl.	5. kl.	6. kl.	7. kl.	1. real	2. real	3. real	1 s.	1 m.	2 ns.	2 mf.	3 ns	3 mf.
Religion	1	1	2	2	2	2	1	1	1				1	1	2	2
Dansk	6	6	6	6	6	5	3	4	5	5	3	3	3	3	4	4
Engelsk					4	4	3	3	3	4	4	5	4		6	
Tysk							3	4	3	4	3		3		5	
Historie			1	1	1	2	2	2	2	2	2	2	3	3	4	4
Geografi			1	1	1	2	2	2	2	2	2			3		
Biologi			1	1	1	2	2	2	2	2					3	3
Naturlære							2	3	2	2		5		6		5
Regning, matematik .	4	4	4	4	4	4	4	4	6	5	2	5	3	5		6
Skrivning	1	1	1	1	1	1	1	1								
Formning	2	2	2	2	2	2							2	2	1	1
Håndgerning				2	2	2	2	2								
Fransk										4	5	5	3	3	3	3
Fællestime													1	1	1	1
Latin									4		4		4			
Oldtidskundskab											1	1	2	2		
Gymnastik, drenge...		1	2	2	2	2	2	2	2	2	2	2	2	2	2	2
Gymnastik, piger		1	2	2	2	2	2	2	2	2	2	2	2	2	2	2
Sang	1	2	2	2	2	2					2	2	2	2	1	1
Sløjd, drenge					2	2	2	2								
Ugentligt timetal, dr.	15	17	22	24	28	30	27	30	*32	*32	30	30	*30	*30	*30	*30
Ugentligt timetal, pi.	15	17	22	24	28	30	27	30	*32	*32	30	30	*30	*30	*30	*30

*) incl. lat'n 2 real, incl. fransk 3 real, excl. fællestime 2 ns, 2 mf, 3 ns, 3 mf.

PERSONALIA

Overlærer fru L. Willadsen vendte efter en 2-årig sygeperiode 1971-73 atter tilbage til skolen med nedsat timetal. Kræfterne har dog ikke holdt, og fru Willadsen ønskede derfor helt at forlade skolegerningen fra 1. marts 1976. Skolen siger endnu en gang tak til fru Willadsen for mange års tro tjeneste.

En varm tak skal ligeledes følge lektor fru L. Elverdam, f. Bakander, som efter 20 års tjeneste ved Johannesskolen har ønsket at opgive skolegerningen ved skoleårets udgang.

Vi ønsker begge kolleger gode år i fremtiden!

Pr. 1. 8. 75 ansattes faglærerstuderende, årsvikar ved Glostrup kommunale skolevæsen, fru K. Sundahl Sørensen som lærer på prøve og cand. mag.'erne O. Andreasen (dansk, filmkundskab) og S. Holm Jørgensen (klassisk filologi) som adjunker. Fra 1. 4. 76 er fru E. Hjortenberg ansat som halvdags sekretær til gradvis afløsning af fru Karen Graversen.

Længere tids sygdom har ramt A. Agger (11. 8.-9. 9.), L. Willadsen (13. 8.-15. 10 og 3. 2.-29. 2.), B. Hassing Nielsen (29. 8.-12. 9. og fra 13. 2.), H. Olesen fra 16. 3., L. Elverdam (24. 3.-9. 4.) og H. H. Nielsen (11. 3.-9. 4.). Dertil har fru K. Tholstrup haft barselorlov (27. 10.-31. 1.), og mange har haft influenza.

Foruden skolens faste stab, incl. sekretærer og fritidspædagog, har følgende vikarieret: Cand. phil. Margit Ebbesen (tysk), stud. mag. Anita Reher (fransk), stud. mag. Morten Haahr (engelsk), stud. mag. Lise Petersen (fransk), cand. mag. Hedda Sodemann (tysk), cand. scient. H.-J. Grann Bentzen (matematik) og hr. K. E. Østerby i hovedskoleklasser.

Følgende har deltaget i kursus: lkt. A. C. Høyer (lærer- og elevsamarbejde, Avedøre statsskole, 14.-15. nov.), adj. S. Holm Jørgensen (Oldtidskundskab, Nyborg strand, 21.-22. nov.) og st.lkt. K. Evers (tillidsmandskursus, Gl. Hellerup gymnasium, 20. febr.).

I. A.-L. Wasmaier har nedsat timetal for at følge videregående uddannelse i tysk på DLH, og ol. J. Bach har deltaget i modenhedstestning hos skolepsykolog K. Roesgaard.

Rektor deltog 3.-4. april i Atlantpagtsammenslutningens seminar på Kollole.

5.-23. jan. havde skolen 4 seminariestuderende fra N. Zahles seminarium i praktikandtjeneste.

C. phil Ronald Grambo var lærerkandidat i engelsk i efteråret. Ved prøverne medvirkede fagkonsulent, lkt. J. Relsbo, st.lkt. A. Bolbjerg, st.lkt. K. Evers og rektor.

Nyanskaffelser

Skolens *bibliotek* er i skoleåret 1975–76 blevet forøget med 110 bind. Til *biologi* er anskaffet diverse plancher og præparater. Endvidere et Nikon-fotografiapparat med teleobjektiv og vidvinkel og elektronflash. 4 bøger til fagbiblioteket. Til *fysik* er anskaffet: 1 Mettler-præcisionsvægt, 1 radiometer, 1 sæt Helmholtzspoler, dertil strålerør og rørovn og øvrigt tilbehør. 1 kombineret kompas- og horizontalintensitetsmåler. 1 elektrisermaskine. Udstyr til ovenstående. Diverse fagbøger. Som *gave* har skolen med tak gennem Lars Schmidt, 4a, modtaget: Skitse til vejplan 1975–90 (Vejplanudvalget).

DIMITTENDER 1975

Studentereksamen 1975

Matematisk-fysisk:

Albech, Michael John
Dyhr, Gitte
Elgstrøm, Kell
Jensen, Henrik Balleby
Jensen, Morten Sten
Jørgensen, Ida Langermann
Larsen, Susanne Marianne
Leicht, Susanne Margrethe
Rasmussen, Preben
Rosenberg, Henrik
Schultz, Erik
Simonsen, Carsten Henning
Tygesen, Kenneth Jørn
Unger, Birgit
Weile, Dorte

Nysproglig:

Andreasen, Dorte
Bengtsson, Merete
Castle, Annette Margaret Balslev
Christensen, Birgitte
Gable, Thomas
Jacobsen, Lene Toft
Kauffmann, Harald Ernst Christian von
Kirk, Palle André
Kjersner, Lone
Kristensen, Anne Katrine
Mortensen, Ingrid Kristine
Nørregaard, Mads Peter
Olsen, Claus Arnold
Olsen, Jesper Arnold
Otto, Nina
Ubbesen, Thomas Kristian

Realeksamen 1975

Aundal, Lone
Balsløw, Anne Le
Brink-Larsen, Kirsten
Christensen, Benthe Svenstrup
Gertsen, Henrik
Gregersen, Lene
Glæsel, Peter
Hughes, Carsten
Ipsen, Kenn
Johansen, Claus Per
Lavrsen, Iron
Lihme, Henrik Mads

Madsen, Steen Trøjgaard
Mikkelsen, Linda Getreuer
Mortensen, Jakob Treil
Outzen, Niels Erling
Rasmussen, Anne Charlotte Patricia
Rasmussen, Jørgen Abildgaard
Ring, Erik
Sander, Berit Agnete
Simonsen, Jens
Schütze, Marianne Højby
Wiese, Christoph
Østrup-Møller, Stig Bjørnholt

Ved dimissionsfesten for årets studenter og realister fredag 20. 6.
 75 var der 8 studenterjubilarer til stede:
 50 års jubilær: Carla Madsen, frue.
 40 års jubilær: Viggo Münther, afd.geolog, dr. phil.
 25 års jubilarer: Ove L. Bardenfleth, direktør

Inga Bendix, fåreavler

Karna Brabrand, frue

Henning Jørgensen, aut. E-installatør

Paul O. Kjersgaard, advokat

Jason Træff, lkt., cand. polyt., fhv. M.F.

Efter at have budt velkommen udtalte rektor:

Kære studenter, kære realister!

Ved skoleårets sidste lærermøde i går spurgte jeg, da vi var færdige med sidste klasse, om der var nogen i kollegiet, som ville komme med forslag til noget, som jeg kunne tale om ved afslutningen her i dag. Jeg modtog gerne forslag, men jeg havde ikke fået begyndt på nogen tale endnu. Jeg syntes, at tiden var så broget og ufestlig, vore afgangsklasser så uensartede, indsatsen så forskellig og varierende, at det kunne være vanskeligt at finde et egnet emne.

Der kom flere svar med det samme. Lkt. fru Høyer sagde: »Ser til Himmels fugle og markens liljer«, hvilket skete med henblik på Markusevangeliet 6 kapitel, hvor det om fuglene siges: »— de sår ikke og høster ikke og samler ikke i lade, og dog giver jeres himmelske Fader dem føden —« og om liljerne: »Læg mærke til liljerne på marken; de arbejder ikke og spinder ikke«.

Lkt. Frahm sagde: »Vore elever har et bagvendt forhold til tingene. Det er som i middelalderen: Man går ud fra en holdning og forkaster det, som ikke passer ind i krammet. Tal du om middelalder og nutid.«

Cand. theol. Nyegaard sagde: »Højt at flyve, dybt at falde«. Studielektor Kirsten Evers mente, at man altid kunne finde et udgangspunkt hos Shakespeare, og lkt. Lis Elverdam henviste til sin kære citatordbog, hvori der måtte være mange muligheder.

Der var i det hele taget megen alvor og skæmt, og jeg gik opmuntret bort med en formaning om ikke at gøre talen for lang og ihukommende lkt. Frahms opskrift: »Jeg begynder altid i øverste venstre hjørne på en side, og så må resten komme af sig selv«.

Og det har jeg fulgt.

Elever tror altid, at lærermøder og censorer er højtidelige. Og det kan de også være; men blandt de rette folk falder der ikke sjældent en god historie af, og der kan være ganske megen intern morskab hos os i de bedre stunder.

Men lad mig eksemplificere det ude fra et mindes universitetscensuren i geologi i gamle dage, hvor overordentlig hyggeligt man kunne have det, når nogle af de gamle og originale i faget erindrede noget. Jeg mindes gerne palæontologen, prof. Chr. Poulsen — en søn af opfinderen Valdemar Poulsen — og Alfred Rosenkrantz, prof. i geologi, som prægtige historiefortællere og erindrere af snurrige episoder. Men det var nu den mere tørre statsgeolog, dr. Helge Gry, som erindrede en oplevelse med fagets nestor, mineralogen prof. O. B. Bøggild. Enhver, som kendte Bøggild, vidste, at Bøggild havde en søster,

som han ofte og gerne omtalte som »Dagmar, det skur«, og det var ikke ment uvenligt. »Kan du huske«, sagde Gry til Rosenkrantz, »da vi arbejdede med kalken ude i Sydhavnen. Vi havde fået opført et arbejdsskur, og det havde vi kaldt Dagmar. Det stod på et skilt. Og så skulle den gamle jo også ud at bese arbejdspladsen. Han så navnet og gik så ganske langsomt rundt om skuret, som han nøje beså, og sagde: »Det var dog ejendommeligt«.

Prof. Bøggild var en noget barsk herre, som det ikke var sådan at komme nær, men han var højt afholdt og respekteret af sine studenter, og hvert års studenterhold glædede han på den obligatoriske Bornholms-ekskursion med – og altid på det samme sted på øen – at stå på hovedet og drikke en flaske øl. På anfordring! Hvorpå han rejste sig højtideligt og sagde: »Videre!«

Dette var en digression, og ordet får mig til at mindes min respekterede lærer i oldtidskundskab på Odense katedralskole, lkt. fru Greve, som havde påvisning af digressioner – indskudssætninger – fast på programmet i hver time, når vi læste Iliade og Odysse, som i øvrigt mange kunne citere lange stykker fra. Der var megen fasthed over undervisningen dengang, og det var ikke altid nogen skade til.

Og dette får mig til at tænke på skolens nye kopimaskine, som er indkøbt hos et firma her i byen, og dette firmas souchef gik klassen over mig på katedralskolen og blev nysproglig student. Da jeg – og min kone – efter passende forhandlinger mellem firmaet og vor skoles sagkyndige – mødte op for – mere formelt – at bese firmaets udstilling af kopimaskiner, blev vi modtaget af souchefen himself, og vi havde over et glas en prægtig erindringsstund sammen, og det, jeg mest vil sige, er, at han kunne sin latin endnu, næsten 50 år efter. Han havde ganske enkelt været nødt til at lære den hos rektor Holbech.

Ved vort lærermøde var der også et forslag om at finde et udgangspunkt hos Søren Kierkegaard, og jeg sagde: »Det var Søren Kierkegaard, som sagde: »Giv Gud æren«. Det var nu ikke helt korrekt, men Søren Kierkegaard havde et yndlingssted i Jakobs brev 1. kapitel, som lyder: »Al god gave og al fuldkommen gave er ovenfra og kommer ned fra lysenes Fader, hos hvem der ikke er forandring eller skiftende skygge«. Og det rummer da også, at man må give Gud ære og ikke gå i rette med ham – selv om der er meget, man ikke forstår: sorg, fortvivlelse, elendighed af enhver art – for da giver man ikke Gud ære. »Han gav Gud æren«, sagde Jesus om den helbredte Samaritan, som vendte tilbage og priste Gud for sin helbredelse.

»Giv Gud ære« skal være mit ord til jer på dimissionsdagen, realister og studenter fra Johannesskolen 1975. Til lykke og lev vel!

Derefter talte Viggo Münther om sin og sine børns skoletid og bragte en varm tak til skolen for forståelse og ånd, og student Henrik Rosenberg takkede for gode minder fra skoletiden.

Til sidst bragte bestyrelsens formand, hr. Irs. V. Holst-Christensen, en tak til lkt. Ellen Jørgensen for de mange år, hun havde virket ved Johannesskolen og overrakte hende en boggave med ønsket om et godt otium.

Ved afslutningen for de små klasser var der indstuderet en række sange og optrin under medvirken af H. Enig, Vib. Frederiksen, L. Orsell, B. Tommerup og G. Warberg.

1a sang »Mads Mathiesen

1b sang og spillede »Der var engang tre venner«

2a sang »Sange fra årstiderne«

2b opførte »Dyrene fra Hakkebakkeskoven«

3a sang canons

3b dansede folkedanse

Ved afslutningen for 4.-5. klasse og 6.-7.-1. real opførte 6b H. C. Andersens »Nattergalen« (instr. T. Erritzøe), Stefano Bacchetta spillede orgel, og 5b piger sang (instr. J. Hansen).

Johannesskolens elever

pr. 1/4 1976

Skoleafdeling	antal	hjemstedskommuner		
		Kbhvn.	Frh.	andre
Gymnasium	78	36	26	16
Realskolen	145	60	48	37
Hovedskolen	307	133	115	59
I alt	530	229	189	112

<i>1 a</i>	F.	Hvidt, Katrine
	K.	Jürgens, Anita
F.	F.	Jørgensen, Rikke Klarskov
K.	F.	Kallehauge, Nina
Rødvovr.	F.	Kallehauge, Dorthé Elisabeth
	K.	Kjeldsen, Flemming
K.	K.	Larsen, Lennart Oleg
K.	K.	Olsen, Tina Lind
F.	F.	Overby, Camilla
F.	F.	Pedersen, Mette
F.	K.	Petersen, Susanne Rohrberg
K.	Alb.lun.	Samuelsen, Ulrik Rugholm
K.	Rødvovr.	Schouenborg, Birgitte
K.	F.	Skovsted, Jan Christian
Ballerp.	K.	Svenningsen, Bettina Hejdi
	F.	Sødergren, Charlotte Alsing
K.	F.	Sørensen, Katrin Mikkelsen
F.		<i>2 a</i>
F.		fru Holbek
F.	F.	Christensen, Signe Agnete
F.	K.	Dencker, Susanne Malene
K.	K.	Desler, Lena
<i>1 b</i>	K.	Emig, Christian
	K.	Hansen, Nina Friis
K.	F.	Heilberg, Flemming Skjold
F.	K.	Ishøy, Bettina Vibeke
K.	K.	Johannesen, Birgit Bang
F.	F.	Gotved, Søren
F.		Gråbøl, Anne Sofie
		Kjærgaard, Michael

- F. Larsen, Louise Christine
 F. Larsen, Michael René Talchow
 F. Lyngsby, Christian Schou
 F. Møller, Peter Bjørn
 K. Nedergaard, Pernille Theilmann
 F. Nielsen, Christina Alsted
 K. Olsen, Lasse Ossian Ploufmann
 K. Olsen, Thomas Arno
 F. Petersen, Birgitte Strandgaard
 F. Petersen, Lars Hanberg
 F. Rasmussen, Anette Friis
 F. Søndergaard, Per Holtzmann
 F. Taarup, Anja Charlotte
 2 b
 fru Willadsen
 F. Arnhild, Tine
 K. Bache, Henrik
 K. Biehl, Belinda
 F. Biering, Henriette
 K. Bissen, Kira
 K. Christensen, Susan Kolle
 F. Christoffersen, Nanna Camilla Laub
 F. Christoffersen, Vibe Laub
 F. Dam, Tore
 K. Hansen, Thomas Vartou
 Røddovr. Hansen, Vibeke
 K. Jensen, Line Kornerup
 Birker. Jørgensen, Schack Linnemann
 K. Kjær-Jørgensen, Michael
 K. Larsen, Bettina Westi
 K. Nielsen, Casper Joel
 Karlebo Nielsen, Martin Bjerg
 K. Pedersen, Jean Marina Skaaning
 K. Zoll, Steven Christian
 3 a
 fru Willadsen
 K. Amtorp, Charlotte Zeeberg
 F. Andersen, Peter Juul
 K. Bjørn, Jeanne
 Hv.ov. Brandt, Peter
 F. Brush, Nete
 K. Brøndberg, Charlotte
 F. Christiansen, Jacob Heggelund
 K. Clausen, Søren
 K. Fernandes, José Joaquim
 F. Fogh-Nielsen, Steen
 F. Jørgensen, Jesper
 Gl.sax. Lysholm, Henning
 K. Magnussen, Betty
- F. Nielsen, Hanne Heide
 Tårnby Pagh, Bettina Lund
 F. Rasmussen, Charlotte
 F. Thomsen, Annette Elton
 H.Tåst. Thomsen, Cheri
 F. Trærup, Dorthe Thieberg
 F. Werner, Ulla
 K. Worm, Sandra Michelle
 3 b
 frk. Orsell
 K. Andersen, Marina Machon
 K. Bergin, Jannie
 F. Burns, Elizabeth Bergmann
 F. Bækø-Christensen, Charlotte Pia
 Allerød Dann, Yasmin Melhedegaard
 K. Erlandsen, Søren Læså
 K. Fabian, Lars Christian
 K. Finkas, Flemming
 F. Frandsen, Marie
 F. Gade, Merete
 F. Hansen, Bo Svenning
 F. Hansen, Frode Lundsten
 K. Jensen, Ole Winther
 K. Klem, Annie
 K. Krogh, Torben
 K. Larsen, Bettina Brun
 Røddovr. Nyborg, Jørgen
 F. Pedersen, Susanne
 K. Rasmussen, Benjamin Boe
 K. Sabro, Alice
 K. Sørensen, Lene
 Greve Thomsen, Jan
 K. Wandt, Jens Christian
 4 a
 hr. Warberg
 F. Hansen, Frank
 Hv.ov. Hubert, Heidi
 F. Juncker, Klavs
 K. Jensen, Anne Winther
 Hv.ov. Laursen, Birgitte Kjølhed
 Gl.sax. Lysholm, Flemming
 K. Nielsen, Kenneth Juel
 K. Nielsen, Søren Bjerg
 F. Park, Rie Margrethe
 K. Pedersen, Elsebeth Nørgaard
 Glostr. Pedersen, Henrik Bennorth
 F. Provenza, Michael Luis
 Hv.ov. Ryberg, Susanne
 F. Schmidt, Lars Martin
 Karlebo Sikivat, Marianne Arendse
 F. Sondum, Andreas
 K. Svendborg, Peter William
 K. Wolstrup, Marianne

- 4 b
frk. Doris Nielsen
- F. Albrecht-Beste, Helene
Pauline
- K. Brasen, Lars
- F. Bækø-Christensen, Nikolaj
Peter
- Brøndb. Christensen, Henrik Steen
- F. Christoffersen, Asbjørn
- F. Christoffersen, Marianne
- F. Christoffersen, Tine Laub
- Alb.lun. Engmann, John Bendix
- K. Hansen, Filip Aalekjær
- Hv.ov. Hansen, Judith Vestmark
- F. Hansen, Stig Svenning
- Gl.sax. Jensen, Jane Roos
- K. Kaufmann, Carl Harry
Otto von
- K. Knudsen, Jakob Anton
- K. Lehrmann, Morten Jes
- F. Lundgaard, Henrik Engedahl
- K. Nielsen, Bettina Lucky
- F. Nielsen, Charlotte Engelhof
- F. Nielsen, Lasse Alsted
- K. Sørensen, Gitte
- F. Theisen, Liselotte
- H.Tåst. Thomsen, Pierre
- F. Rothi, Flemming
- 5 a
fru Holbek
- F. Andersen, Allan Juul
- K. Andresen, Connie Oreskov
- F. Baianstovu, Barður i
- Hørsh. Bauer, Søren Carl
- K. Bardrum, Jesper
- K. Hansen, Mads Friis
- K. Hansen, Niels Vilhelm
- Hv.ov. Hansen, Susan
- K. Jacobsen, Jacob Morten Carl
- F. Jensen, Marianne
- K. Kauffmann, Desiré von
- F. Kielland-Brandt, Katrine
- K. Krogh, Finn
- K. Magnussen, Edna
- K. Olsen, Jeanette
- K. Poulsen, Dorte
- K. Poulsen, Dorte Roesdahl
- F. Rossing, Susanne Moltzen
- Ba.-Må. Spielmann, Jacqueline Anette
- Alb.lun. Varming, Annelise
- Ly.-Tå. Weile, Martin Peter Gihm
- K. Worm, Kenneth-René
- Ly.-Tå. Østerby, Niels Erik
- 5 b
hr. Erritzøe
- F. Albrecht-Beste, Hans Frederik
- K. Aller, Anne Sofie
- F. Andersen, Thure From
- Brøndb. Barlach, Kenneth Bjørn
- Rødovr. Bentzon, Peter la Cour
- Rødovr. Buch, Søren
- F. Christoffersen, Lene
- F. Eilsborg, Steen
- K. Fiig, Thomas
- F. Glit-Jensen, Michael
- K. Jørgensen, Allan Kent
- K. Jørgensen, Lena Sønderskov
- F. Kjeldsmark, Thomas
- F. Larsen, John René Talchow
- Tårnby Ludvigsen, Mette Riise
- K. Lund, Christian
- F. Olsson, Ernst Erling
- K. Pedersen, Poul
- Rødovr. Schrøder, Jes
- Ba.-Må. Spielmann, Beatrix Irene
Silvia
- H.Tåst. Thomsen, Jeanett
- F. Ventura, Micky Lyngø
Svejstrup
- Rødovr. Verner, Flemming
- F. Werner, Claus
- K. Werner, Jens Fogt
- 6 a
fru Ferrold
- F. Barfod, Yvette
- Hv.ov. Brandt, Michael Otto
- F. Christiansen, Stine Solveig
- K. Clausen, Michael Dennis
- K. Hansen, Jimmie Toftman
- F. Harpøth, Peter Tang
- Gent. Heller, Pernille Gade
- K. Hermann, Jacques
- F. Jahn, Flemming
- Hv.ov. Jantzen, Linda
- Hv.ov. Jensen, Birgitte Quist
- K. Jensen, Hanne Juul
- F. Kraft, Elisabeth
- F. Larsen, Margit
- F. Lindblad, Lisa
- F. Lund, Carsten
- F. Madsen, Birgit Riber
- F. Müller, Christian
- Rødovr. Nielsen, Carsten Rübner
- K. Poulsen, Susanne Roesdahl
- F. Sabinsky, Vivi
- K. Schütze, Anette Højby

- F. Skærbæk, Helle Charlotte
Tårnby Sørensen, Stig Oxholm
6 b
frk. Holst-Christensen
- F. Bacchetta, Stefano
K. Bak, Michael
K. Christensen, Søren
F. Christoffersen, Charlotte
K. Dyrting, Ina
K. Ehrenfels, Christina Maja
K. Charl. von Stiegnitz
K. Heding, Kirsten Ida Birgitte
F. Holte, Jakob
K. Jølt, Erik Palle Linnemann
F. Jørgensen, Erik Reslow
K. Mørk, Bo Sølvsteen
F. Müller, Henrik Høeg
K. Nielsen, Jens
K. Nielsen, Lezanne
K. Petersen, Henrik Christian
Rødovr. Rasmussen, Peter
K. Schjerbeck, Stephan Bohn
K. Simonsen, Jesper Tommy
F. Thage, Elisabeth
K. Ubbesen, Kirstine
K. Wilmann, Thomas
7 a
hr. Iversen
K. Axelsen, Inge Susanne
K. Bache, Thomas Walter
F. Christensen, Jan Steen
K. Desler, Hannah
K. Erlandsen, Katinka
K. Fischer, Henrik
K. Fokdal, Lars
K. Gødeke, Jill
K. Hansen, Susanne Friis
K. Jensen, Niels-Erik
F. Jensen, Tina Elsa Hagnau
K. Kristensen, Lene Hedegaard
F. Lous, Peter
Hv.ov. Mohandis, Ramsey Ali
K. Pedersen, Niels Lunde
Tårnby Pedersen, Peter Brøndt
F. Schultz, Kaare
F. Schwalm, Peter Heinrich
K. Svendborg, Mette
F. Søndergaard, Ole Holtzmann
F. Wanscher, Benedikte
Brø.str. Wiese, Charlotte
K. Winkel-Jensen, Birgit
7 b
fru Gjesager
- F. Albrecht-Beste, Hans Henrik
K. Andersen, Benthe Hartvig
Rødovr. Bagge, Ellen Margrethe
K. Bergholt, Anne Louise
K. Dalby, Per
F. Frandsen, Helle
F. Glamann, Martin Mikael
K. Gotfredsen, Bjarke
Alb.lun. Haagaard, Michael
K. Hardenfelt, Michael
K. Ipsen, Pia
Hv.ov. Jacobsen, Jens Christian
Hv.ov. Jepsen, John
K. Larsen, Peter
Tårnby Ludvigsen, Grith Riise
Hv.ov. Munktvæd, Anne
K. Nielsen, Jette
Alb.lun. Nielsen, Klaus Krøyer
F. Nielsen, Lis Plambech
Søller. Olesen, Anne Birgitte Ravn
K. Pålsson, Pernille Karin
Brøndb. Pedersen, Lene
K. Petersen, Berit Christina
Hv.ov. Toftlund, Claus
F. Willersted, Pia
I ar
hr. Andreassen
Rødovr. Aksten, Peter
K. Bengtsson, Claus
Ballerup Berg, Søren Anker
Hv.ov. Brandt, Susanne
Gent. Christoffersen, Mette Inger
Maren
K. Ekstrøm, Hanne Vibeke
F. Garset, Lone Pia Henriksen
Greve Hempel, Henrik Aage
K. Hughes, Adrian
K. Jensen, Henrik André
Holmgaard
K. Justesen, Tim
F. Lybke, Mette
Allerød Melhedegaard, Annette Elise
Grove
F. Park, Lars Ole
K. Rønne, Morten
K. Schaumburg-Müller, Per
Hedemann
K. Skarstein, Solveig
F. Thomsen, Henrik Elton
F. Wellejus, Bent
K. Willumsen, Lone
I br
hr. Nyegaard

- K. Aagaard, Michael Monrad
 K. Andresen, Claus Oreskov
 K. Amtorp, Jesper
 F. Christensen, Michael Steen
 Brøndb. Endrup, Dorte
 K. Everfelt, Claus
 K. Henriksen, Klaus Lønne
 Rødovr. Jensen, Berit Helle Ingdal
 Rødovr. Jensen, Ulla Vilsted
 Rødovr. Jørgensen, Bo Mehl
 Rødovr. Jørgensen, Jan Mehl
 K. Knudsen, Henrik Bahl
 K. Larsen, Michael Brun
 F. Lohmann, Carsten
 Alb.lun. Madsen, Helle
 K. Mulfeldt, Carmen Diana
 K. Pech, Gunnar Stoklund
 Rødovr. Schjørring-Thyssen, Peter
 K. Westergaard, Michael
- 1 cr*
 hr. Mikkelsen
 F. Albrecht-Beste, Hans Christian
 F. Baianstovu, Runa i
 K. Damsgaard, Anne Margrethe
 F. Elmquist, Charlotte
 F. Green, Frank
 Hv.ov. Hansen, Dorte Palmblad
 Hv.ov. Hansen, Jan
 K. Hansen, Per Laurits
 F. Johansen, Thomas
 K. Meier, Christel Anne-Lise
 F. Møller, Lars Stig
 Ly.-Tå. Nielsen, Camilla Glob
 Rødovr. Nyborg, Charlotte
 K. Schmidt, Karen Pia Kaae
 K. Sørensen, Henrik Hasager
 F. Theander, Pia
- 2 ar*
 hr. Bennike
 K. Bastiansen, Ilselil
 Rødovr. Bernscherer, Bitten
 Hv.ov. Bollerup, Hanne
 F. Brink-Larsen, Poul
 Farum Frederiksen, Therése
 Risegaard Fanny
 K. Hansen, Lars Vilhelm
 K. Hornbæk, Peter Kai
 F. Jahn, Preben
 Hv.ov. Jensen, Flemming Quist
 F. Juhl-Schmidt, Anne
 Birker. Krogh-Madsen, Vibeke
 F. Larsen, Berit
 F. Larsen, Jan Søndergaard
- Ly.-Tå. Lisdorf, Helle Kruchov
 F. Lund, Torben Erik
 K. Stokkilde, Kim Michale
 F. Thage, Mimi
 Rødovr. Tos, Vivian
 K. Tølbøll, Søren
 Brøndb. Wiese, Annette
- 2 br*
 frk. Wasmaier
 K. Brank, Carsten
 K. Cannbley, Karen Margrethe
 K. Christensen, Claus Kai
 K. Egeberg, Torben Carstensen
 Alb.lun. Engmann, Jan Bendix
 F. Forsbøl, Carsten
 Hiller. Franck, Tina
 K. Hansen, Marianne
 K. Hansen, Søren Klaus
 F. Heitzmann, Joan
 Glostr. Jacobsen, Kåre Hans Pålsson
 F. Jørgensen, Tina Sønderskov
 K. Knudsen, Anne
 F. Lebech, Steen
 Ba.-Må. Orlien, Finn Vestergaard
 K. Permin, Lise
 F. Ramlau-Hansen, Anette
 F. Rasmussen, Susanne Friis
 F. Strøbye, Steen
 Ba.-Må. Sørensen, Bente Hay
- 2 cr*
 hr. Bach
 Hørsh. Abrahamsen, Niels
 K. Bauch, Jeanette
 F. Castle, John Edvard
 F. Damsholt, Peter Bent
 K. Danielsen, Kim Boye
 F. Hansen, Charlotte Jill
 K. Hansen, Helle
 Hv.ov. Hansen, Steen Louis
 K. Hansen, Torben Aalekjær
 F. Hastrup, Oluf
 F. Jakobsen, Ulla Stampe
 K. Kjeldsen, Lone
 K. Kristensen, Jens Hedegaard
 F. Lemming, Jørgen
 K. Morthensen, Eske Frank
 K. Nord, Michael
 K. Runov, Jan
 F. Schultz, Lisbeth
 F. Thomsen, Pernille
 K. Torp, Claus
 K. Ubbesen, Lise
 Brøndb. Weber-Hansen, Minna

- 3 ar
 hr. Holm Jørgensen
 Glostr. Beckwitt, Jørgen
 F. Clausen, Max Staal
 Birker. Clausen, Peter
 F. Deleuran, Philip
 K. Ekström, Carl Christian Ulrich
 K. Eriksen, Jes Askbjerg
 F. Fagt, Hans-Henrik
 Brøndb. Jensen, Michael Kraul
 F. Hansen, Helle Eckhoff
 K. Kauffmann, David Carl Christian von
 K. Kjeldsen, Hanne
 K. Larsen, Mogens Kleberg
 K. Nielsen, Lars Martin
 F. Rasmussen, Anne
 F. Schmidt, Jesper
 F. Skovsted, Jacob Aage
- 3 br
 fru Toxværd
 Tårnby Gröning, Claus Poul
 K. Kindtler, Niels Henrik
 K. Larsen, André Honoré
 F. Larsen, Jeanne Kate Talchow
 Larsen, Gitte Lundgren
 F. Poulsen, Eva Pernille
 K. Nielsen, Allan
 K. Olsen, Ralf Ploufmann
 K. Pedersen, Torben
 K. Ransfort, Bo
 F. Rasmussen, Birthe
 F. Rodholt, Jinnie
- 1 s
 fru Tholstrup
 F. Baianstovu, Liv i
 F. Brønnum, Jakob
 K. Christensen, Benthe Svenstrup
 K. Clausen, Janne
 Hv.ov. Frost, Sonja Olga
 F. Grüner-Pedersen, Stig
 Gent. Hansen, Jesper Løth
 Ly.-Tå. Lisdorf, Jens Kruchov
 K. Panduro, Peter
 Rødovr. Schjørring-Thyssen, Jette
- 1 m
 fru Bek
 K. Aundal, Lone
 K. Boyer, Hanne
 K. Dalby, Ole
 K. Everfelt, Henrik
- F. Fox, Oliver Felix
 K. Frederiksen, Mette
 K. Glæsel, Peter
 F. Holst-Christensen, Nina Pia
 K. Ipsen, Ken
 F. Jespersen, Lise Solveig
 K. Lavrsen, Iron
 F. Lundgren, Torben
 Alb.lun. Madsen, Sten
 K. Münther, Sven Axel Frijsfelt
 K. Poulsen, Klaus
 Allerød Rasmussen, Jørn Vistisen
 F. Schultz, Henrik
 K. Werner, Lars Fogt
 F. Worm, Pernille Susanne
- 2 sN
 frk. Evers
 K. Blomberg, Charlotte
 K. Bøg, Yvonne Yasmina
 K. Enig, Nicolaj
 K. Flindhardt, Michael Poul
 F. Haase, Tina
 F. Henningsen, Aksel Christian Lance
 K. Lavin, Liselotte
 F. Møller-Christensen, Lars
 F. Steinbock, Jonna
 K. Svendsen, Anette Bruhn
- 2 mF
 fru Elverdam
 K. Andersen, Frank
 F. Andersen, Jan Damkjær
 Brøndb. Barlach, Michael
 F. Boiesen, Trine
 K. Boyer, Richard
 K. Brank, Flemming
 F. Demeny, Robert Filtenborg
 Hv.ov. Hansen, Eric
 K. Hansen, Torsten
 F. Hastrup, Lars
 K. Kauffmann, Anne-Marie
 Caroline Louise von
 Ba.-Må. Orlien, Jess Vestergaard
 K. Pech, Torben Stoklund
 Værløse Schmidt, Steffen
 K. Schultz, Sune
 F. Theilgaard, Christian
 F. Thomsen, Mads Peter
- 3 sN
 fru Høyer
 F. Bredsdorff, Eva
 F. Frederiksen, Tove Olrik

F.	Haack, Eva Birgitte	F.	Jakobsen, Louise Stampe
Greve	Hempel, Vivian Leena	K.	Jensen, Hans-Jørgen Ravnsdal
K.	Jensen, Anne Mette	Birker.	Krogh-Madsen, Henrik
	Jensen, Mette Tvermoe	K.	Halberg, Poul Ernst
K.	Matthiasen, Mette Elisabeth	F.	Melchiorsen, Anne
	3 mF	K.	Poulsen, Stig Karsten
	hr. Scharling	Værløse	Schmidt, Jan Eske
K.	Andersen, Ole Molin	F.	Stevner, Sten Kåre
F.	Buhl-Mortensen, Klaus	K.	Toft, Jens
Gent.	Buron, Liselotte	K.	Toft, Niels
Hiller.	Hansen, Michael Reichardt	Ly.-Tå.	Østerby, Torben

Lærer- og elevorganisationerne

Lærerrådet

bygger på bestemmelserne i Undervisningsministeriets bekendtgørelse nr. 587 af 23. december 1969. Bestemmelserne er egentligt rene gymnasiebestemmelser, men vi anmodede omgående ministeriet om at vort lærerkollegium, der omfatter lærere, der underviser på et eller flere af alle tre skoletrin – underskole, reallinje og gymnasium – blev opfattet som et integreret lærerkorps. De nuværende medlemmer af ledelsen er overlærer fru *Bodil Holbek*, overlærer fru *Inga Gjesager*, adjunkt fru *Inger Bek* og lektor *Christian Frahm*. Valgberechtigede medlemmer er alle fastansatte lærere i fuld stilling og lærere i halv stilling og med mindst to års anciennitet.

Lærerrådet afgør indstillinger om forsøgsundervisning, undervisningsmidler, større inventargenstande, fordeling af stipendier og principperne for gensidige vikartimer og vagttimer. Rådet skal endvidere høres om principperne for elevoptagelser, forholdsregler ved grovere disciplinære forseelser, antallet af klasser, time- og fagfordeling, stillingsopslag for så vidt angår fagkombination, budgetforslag, byggesager, årsprøver, vikartimer, ekskursioner og skolelokalernes anvendelse til andet formål.

Endvidere vælger lærerrådet repræsentanter til samarbejdsudvalget, hvor de officielle forhandlinger med elevrådet foregår. Elevrådet er i øvrigt repræsenteret med observatører på lærerrådets møder lige til lovens grænser.

Chr. Frahm.

Elevrådet

På årets første elevrådsmøde blev der valgt et elevråd efter sædvanligt afstemningsprincip. Elevrådet består af en administrationsgruppe som det centrale organ, og 3 elever formidler administrationsgruppens beslutninger og forslag i samarbejdsudvalget. Yderligere har elevrådet 2 observatører, som informerer administrationsgruppen om lærerrådets beslutninger og forslag.

Elevrådet vedtog efter et par ugers funktion at nedsætte et særligt elevråd bestående af elever fra 6.-7. kl. og 1. real. Dette elevråd fik til opgave at varetage 1.-8. klassernes problemer og interesser, da disse tidligere i alt for høj grad er blevet tilsidesat.

Fra lærerrådets side blev der en måned efter nedsat et udvalg, som i samarbejde med elevrådet skulle se på en omstrukturering af elevrådet. Efter et møde blev det vedtaget at lade den nye struktur, som elevrådet havde fået, fortsætte.

I skoleårets første halvdel blev der afholdt fest for eleverne fra 6. kl.-1. real og senere for gymnasiet med 2. og 3. real. Begge forløb til alles tilfredshed.

I oktober fik vi besøg af en repræsentant fra DGS. Repræsentanten informerede administrationsgruppen om bl. a. uddannelsespolitik i Danmark og adgangsbegrænsning.

Ud over det rutinemæssige arbejde med at sortere post og opsætning af interne og eksterne nyheder på opslagstavlen var tiden op mod jul en stille periode.

Ved juletid arrangerede elevrådet en juleafslutning for 3.-5. klasse, hvor der blev leget og vist film.

Anden del af skoleåret blev indledt med 2 fester: en for gymnasiet med 2. og 3. real og en for 6. kl.-1. real. Disse arrangementer blev igen en stor succes.

Omkring fastelavn blev der holdt tøndeslagning og fest for elever i 4.-5. klasse, hvor der blev taget billeder af de deltagende elever samt vist film. Dette og juleafslutningen kunne ikke have været gennemført uden skolens velvilje og økonomiske støtte.

Som en udløber af teaterarbejdet påtog et selvbestaltet evalueringsudvalg bestående af lærere og elever sig den opgave at opsamle de erfaringer, man havde fået ved teaterarbejdet. (En rapport vil blive fremlagt i det nye skoleår). Derigennem håber man at undgå nogle af de små fejltagelser, som uvægerligt vil opstå i forbindelse med et sådant arbejde.

Elevrådet håber, at det gode samarbejde og forståelsen for elevrådets arbejde, der er udvist fra lærere og skolens ledelses side, vil fortsætte fremover.

Henrik Krogh-Madsen, Jens Toft, Niels Toft, Ole Molin Andersen.

Johannesskolens bordtennisklub

I tilknytning til skolen er der oprettet en bordtennisklub, som både forældre og elever er velkomne til at blive medlemmer af. Der trænes i skolens gymnastiksal. Nærmere oplysninger fås hos formanden lærer Leif Iversen.

Johannesskolens skakklub

I år afholdtes for første gang en skoleturnering, som bliver en halvårlig tilbagevendende begivenhed. Den første turnering vandtes overbevisende af *Henrik Petersen*, 6b. Der var i alt 16 deltagere.

Det lykkedes i år, efter vort uheld sidste år, at komme frem til de afsluttende kampe om KM, hvor vi blev nr. 3 i B-finalen.

Vi takker rektor for hans velvillige indstilling til klubben.

Da der blandt medlemmerne er mange talenter, imødeses næste sæson med største forhåbning!

Pkv
Preben Boldt.

Årets begivenheder**Besøg på skolen**

Fagkonsulent, lkt. J. Reelsbo overværede prøven i praktisk pædagogik 30. 10. og 9. 1. Ved den sidste prøve deltog tillige st.lkt. A. Bolbjerg, Sct. Jørgens gymnasium.

Fagkonsulent, lkt. P. V. Christiansen (tysk) besøgte skolen 13. 2., og fagkonsulent, lkt. T. Østergaard (fransk) var på besøg 18. 3.

Forårskoncerten 1. 4. overværedes af fagkonsulenten i musik, lkt. B. Olsen, som ministeriets repræsentant.

Besøg

på musæer, udstillinger, institutioner og virksomheder

<i>Danmarks tekniske Højskole</i>	3mF (29. 10 I. Bek): Forelæsninger og Nulenergihuset.
<i>Folketinget</i>	3arb (12. 5. L. Iversen)
<i>Frederiksberg bibliotek</i>	5a (3. 11. B. Holbek).
<i>Frihedsmusæet</i>	7ab (april L. Iversen).
<i>Lousiana</i>	2 + 3 g (5. 11. og 28. 4. L. Sæverud: Edvard Munch og Henry Moore udstillingerne.

<i>Stjernekammeret, Bellahøj</i>	1m + 2mF (18. 9. I. Bek). 1bcr (20. 11. J. Nyegaard) 1ar (8. 4. I. Bek).
<i>Vikingskibsmusæet, Roskilde</i>	1abcr (L. Iversen, J. Bach, S. W. Schar- ling).
<i>Zoologisk musæum</i>	3a (18. 9. Vid. Frederiksen).
<i>Glyptoteket</i>	1ar (22. 10 L. Iversen).
<i>Brüel og Kjær, Nærum</i>	1m, 2 + 3mF (11. 12. I. Bek).
<i>Chr. Rovsing, Herlev</i>	1cr (14. 1. J. Nyegaard)
<i>Brandstationen, Tomsgårdsvej</i>	4b (12. 11. Doris Nielsen).

Endvidere har i november 5a og 1b været på ture i Dyrehaven med henholdsvis B. Holbek, hr. Rossing og B. Tommerup, Vib. Frederiksen. 5b var i december på tur til Malmø med L. Orsell og fru Pedersen. Endnu ikke bestemte ture efter påske medtages ikke.

Ekskursioner

1s og 2mF var 30. 9.–4. 10. på geologisk-geografisk tur til Bornholm (C. Frahm, V. B. Mikkelsen), og 2mF var 21. 11. på bytur (S. W. Scharling).

Erhvervs- og studievejledning

Vejledningen foretages af adj. S. W. Scharling for gymnasiet og l. L. Iversen for realafdelingen.

3r har været i erhvervspraktik 16.–21. 2., og 2 + 3 g til studieorienteringsaften på Sct. Jørgens gymnasium.

Efter invitation og i samarbejde med erhvervsvejledningen på Frederiksberg havde eleverne i 2–3r fået mulighed for at komme ud på en virksomhed en enkelt dag i et af dem selv valgt fag i dagene 25. 2., 3.–4. 3. Mange elever deltog. L. Iversen og J. Bach medvirkede ved arrangementets afvikling.

Fra Arbejdsdirektoratet er udleveret: »Grenvalget i gymnasiet« og »Studie- og erhvervsvalget« 1–2. Endvidere er Vibeke Bjernum: »Kortfattet Studieteknik for HF og Gymnasiet« blevet anvendt.

19. 1. afholdtes et orienteringsmøde om gymnasiets indretning for 2 + 3r med forældre og med deltagelse af gymnasiets lærere. Mødet var tilrettelagt af adj. L. Bennike.

Festlige arrangementer

Luciadag – 13. 12. – hvor lysene tændtes til minde om en kristen jomfru, som led døden for sin tro, og hvor lysene tillige tænder håb i vinternatten i det mørke Norden – fejredes ved morgensang af piger fra 5a og b i et smukt optog med sang og lys.

18. 12., dagen før juleafslutningen, var der dans om juletræ for alle klasser, og 3g havde arrangeret julefrokost i en god times tid med invitation til de af deres lærere og andre af skolens personel, som kunne deltage.

Ved julegudstjenesten 19. 12. i Sct. Markus kirke læste sognepræst *Ole Gotfredsen* juleevangeliet. 5ab piger dannede Luciaoptog og sang: »Maria gennem torne går« (tysk melodi, tekst Thomas Alvad). Gymnasiiekoret sang under ledelse af *Klaus Poulsen*, 1m: »Hyrder kom hid« (böhmsk folkemelodi), »Adeste fideles« (G. F. Wade 1711–86), »Lad det klinge sødt i sky« (melodi 1400) og »See the con'quering hero« (G. F. Händel 1685–1759). Orgel: lkt. H. Enig.

I kollegiets morgenkaffe samme dag deltog flg. emeriti: lkt. fru Heerup, lkt. M. Jensen, lkt. fru Munch Jensen og ø. fru Toft-Clausen.

6. 2. spillede Katrine Kielland-Brandt, 5a, blokfløjte ved morgensang.

Fastelavnsmandag var der mange festlige udklædninger hos eleverne i 1.–3. klasse, som livligt slog katten af tønden i gymnastiksalen. Som sædvanligt var der boller til alle på skolen.

Samme dag havde 4. og 5. klasserne en festlig komsammen fra kl. 13, arrangeret af elevrådet med bistand af 3sN og 3mF.

Årets skolekomedie: »*Knald eller Fald*« opførtes på skolen 3 dage og aftener i sidste uge af februar efter mange forberedelser og medvirken af talrige personer af mange aldre og fortjenester. Den opførtes endvidere ved Multidramafestivalen i Albertslund 4. 4. I selve fremførelsen deltog elever fra 2r, 1. og 2. g. De og stykkets inspirator og iscenesætter, *Tim Erritzøe*, havde megen ære heraf.

Johannesskolens forårskoncert afholdtes torsdag d. 1. april 1976 kl. 19.30 i Håndværkerforeningens smukke festsal med følgende program:

Gymnasiiekoret: »Danmark i tusind år«. Carl Nielsen, Vald. Rørdam. Se, nu stiger solen«. Oluf Ring (1884–1946), Jacob Knudsen.

»Hyrden græsser sine får«. C. E. F. Weyse (1774–1842), H. C. Andersen. Duet: Mette Frederiksen (1m), Liv Baianstovu (1s).

Klassisk guitar: Scherzando af Béla Bartók (1881–1945).

Menuet fra Anna Magdalena Bach's nodebog. J. S. Bach (1685–1750).

Bourré fra ouverture i F-dur. J. S. Bach.

Duo i C-dur. Fernando Carulli (1770–1841).

Torben Pech (2m), Jan Damkjær Andersen (2m).

Præludium nr. 4. Hector Villa -Lobos (1886–1950). Torben Pech.

Duo: Digte og toner ved Torben Østerby (3m) og Poul Halberg (guitar) (3m).

Jazz-serie: »Fox on the run«, 2-real piger. Instruktion Doris Nielsen. Gymnasiekoret: Engelsk kanon: »I like the flowers«.

Engelsk folkesang: Greensleeves: »Alas, my love you do me wrong«.

Calypto: »Drink the cocanut water«.

Afrikansk: »Kumbaya, my lordy«.

Shalom Secunda: Donna, donna: »On a wagon bound«.

Guitar solo: »If« (David Gates) Poul Halberg.

Kvintet: »Summertime« (Gershwin), C-jam blues (Duke Ellington).

Torben Østerby (altsax og percussion), Poul Halberg (guitar), Nicolaj Enig (bas-guitar) (2s), Hans Fagt (trommer) (3r), Klaus Poulsen (piano og synthesizer) (1m).

Koncerten var arrangeret af lektor Harry Enig i samarbejde med elever og overværedes af ministeriets repræsentant, fagkonsulent, lkt. B. Olsen.

Bagefter var der dans til kl. 24.

Onsdag d. 5. 5. samles 3g og deres lærere til morgenkaffe kl. 8. Herunder vil spændingen om det mundtlige eksamensskema blive udløst.

Tilsvarende vil 3. real på sidste skoledag samles med deres lærere til morgenkaffe kl. 8. Dagen kan først bestemmes, når ministeriets eksamensskema foreligger.

Fredag d. 11. 6. er der afslutning for 1. kl.–1r, se s. 2.

Fredag d. 18. 6. kl. 9 afholdes translokation og dimission for 2. real, 1. og 2.g samt afgangsklasserne 3. real og 3.g.

Der har været afholdt følgende klassearrangementer:

19.9. og 5.12. havde 6.-7.-1r aftenfest under deltagelse af henholdsvis Doris Nielsen og J. Bach. Tilsvarende for 1abc med deltagelse af L. Iversen og A.-L. Wasmaier. Elevrådet har arrangeret 2 aftener for 2r-3g med deltagelse af L. Bennike, S. W. Scharling og S. Holm Jørgensen. B. Tommerup og K. Sundahl arrangerede julestue for 1ab med forældre d. 6. 12., og samtidig var der tilsvarende julestue for 4b arrangeret af Doris Nielsen.

Forældremøder

Fra 17. 1. til 11. 3 har der været holdt 24 klasseforældremøder.

Den 12.-15. 1. var forældredage for 1.-5. klasse. Ikke få forældre overværede undervisningen og fik i pausen en hyggelig snak over en kop kaffe på lærerværelserne.

Klasselærerne og viceinspektør Christa Holst-Christensen har varetaget disse møder.

Derudover har der været holdt 2 rejsemøder for 7a med henblik på en tur efter 7. kl.

Endvidere var der lejrskolemøde for 1abc 8. 4.

Efter patronatets enstemmige godkendelse på patronatsmødet den 17. marts 1972 gælder følgende

VEDTÆGTER

for

Forældrerepræsentantskabet ved
»Den selvejende institution Johannesskolen«

§ 1

Forældrerepræsentantskabet har til formål at medvirke til det bedst mulige samarbejde mellem skolen, dens lærere, elever og forældre, særlig med henblik på at håndhæve Johannesskolens formål og dens statutter.

§ 2

1. Forældrerepræsentantskabet består af 1 repræsentant for hver klasse i hovedskolen og eksamensskolen.
2. Som repræsentant eller suppleant for denne kan vælges enhver,

der er indehaver af forældremyndigheden til en elev på Johannes-skolen.

3. Repræsentantens mandat bortfalder med ophøret af elevens tilhørsforhold til skolen, og suppleanten indtræder som repræsentant.
4. Repræsentanten varetager den enkelte klasses generelle interesser over for skolens ledelse og lærere.

§ 3

1. Valg af repræsentanter og suppleanter for disse finder sted hvert år i september måned.
2. Valg finder sted på forældremøder, der indkaldes af skolens rektor med mindst 8 dages varsel.
3. Valg af repræsentanter og suppleanter sker klassevis og ved simpelt flertal.
4. En repræsentant eller suppleant kan kun repræsentere een klasse.
5. Begge forældre til en eller flere elever i Johanneskolen har ret til at deltage i valghandlingen, men har kun een stemme at afgive pr. barn.
6. Deltagelse i valghandlingen kan kun ske ved personligt fremmøde.
7. Valg til repræsentant eller suppleant kan ske uden personligt fremmøde, såfremt den pågældende skriftligt har erklæret sig indforstået med valget.
8. Ingen på Johanneskolen ansat person kan vælges til repræsentant eller suppleant.

§ 4

1. Snarest muligt, efter at det i § 3 omhandlede valg til Johannes-skolens repræsentantskab har fundet sted, indkalder skolens rektor repræsentantskabet for henholdsvis hoved- og eksamensskole til møde med angivelse af dagsorden for mødet.
2. På 1. møde i repræsentantskabet udpeger repræsentanterne for henholdsvis hovedskolen og eksamensskolen en talsmand og en suppleant for denne for hver af skolerne.
3. Såfremt der samtidig med valg til repræsentantskab skal ske valg af patronatsforældrerepræsentanter og suppleanter for disse, indtræder talsmændene og disses suppleanter i patronatet som henholdsvis forældremedlemmer og suppleanter for disse for en 2-årig periode, jfr. statutterne for Johanneskolen, § 3.
4. Talsmanden varetager den pågældende skoleafdelings interesser over for skolens ledelse og lærere samt patronatet.

§ 5

1. Repræsentantskabet kan indkaldes til møde af skolens rektor og skal indkaldes af talsmændene for de to skoleafdelinger, såfremt 25 % af klasserepræsentanterne skriftligt fremsætter anmodning herom.
2. Indkaldelse skal normalt ske med mindst 8 dages varsel.

§ 6

Skolens rektor og patronatets medlemmer skal underrettes om tid og sted for alle repræsentantskabsmøder og har ret til at overvære disse. Endvidere har en lærerrådsrepræsentant ret til at overvære møderne.

§ 7

1. Til ændring af §§ 1, 4, 6 og 7 i nærværende vedtægter kræves, at 75 % af samtlige repræsentanter er til stede og stemmer for ændringsforslaget, samt at dette efterfølgende godkendes enstemmigt af patronatet.
2. Til ændring af §§ 2, 3 og 5 kræves, at mindst 75 % af repræsentanterne er til stede, og at ændringsforslaget vedtages med simpelt flertal.

Møde til valg af klasseforældrerepræsentanter fandt sted 1. 9. 9., og de valgte repræsentanter mødtes 8. 9.

Ved det første møde samledes man i gymnastiksalen, hvor rektor indledte med særligt henblik på orientering af nye forældre. Valgene foregik derefter i de respektive klasser.

Forældrerepræsentation

På forældremødet den 1. september 1975 valgtes flg.

FORÆLDREPRÆSENTANTSKAB

Følgende valgtes dels som repræsentanter dels som suppleanter:

	<i>Repræsentanter:</i>	<i>Suppleanter:</i>
1a	Overassistent, fru Anne-Lise Sørensen Islevhusvej 60, 2700 Brh. Tlf. 60 66 00.	Studerende, fru Eva Sommer N. J. Fjordsallé 1, 1957 V Tlf. 39 12 97.
1b	Violinist, fru Rita Bonke Vestersøgade 52, 1601 K Tlf. 12 86 74.	Fysioterapeut, fru Inge Gotved Vodroffsvej 51, 1900 V Tlf. 39 70 34.

- 2a Overassistent, fru
Røchen Christensen
Borgm. Godskesens plads 3, st.
2000 F
Tlf. 46 11 00 (19 20 21 lok. 74).
- 2b Distriktschef Jørgen Biering
Danasvej 42, 1910 V
Tlf. 21 70 04.
- 3a Fru Aase Bjørn
Søndre allé 39, 2500 Valby
Tlf. Va. 14 54.
- 3b Fysioterapeut, fru Agi Schiønning
Ll. Strandvej 8 C, 2900 Hellerup
Tlf. He. 99 48.
- 4a Redaktør, fru Helle Wolstrup
Nr. Søgade 7, 1370 K
Tlf. 14 00 85.
- 4b Sekretær, fru
Karen Mønsted Pedersen
Kingosgade 15, st. tv., 1818 V
Tlf. 21 25 11.
- 5a Dagplejemor, fru Kirsten Østerby
Wienervej 22, 2830 Virum
Tlf. 85 42 26.
- 5b Sygehjælper, fru Inga Jørgensen
Jul. Thomsensgade 22, 1974 V
Tlf. 39 33 40.
- 6a Fru Linda Larsen
Solsortevej 89, 2000 F
Tlf. 34 41 52.
- 6b Tandtekniker, fru Martha Petersen
Valby Langgade 21 B, 2500 Valby
Tlf. 16 12 12.
- 7a Afdelingschef Ib Winkel
Vesterfælledvej 1 A, 1750 V
Tlf. 31 66 34.
- Husmoder, fru Bente Th. Nedergaard
Kleinsgade 6, 1976 V
Tlf. 39 85 24.
- Husmoder, fru
Karin Kornerup Jensen
Peter Bangsvej 205, 2500 Valby
Tlf. 74 45 10.
- Overassistent, fru
Grete Elton Thomsen
Sdr. Fasanvej 43, 3., 2000 F
Tlf. Fa. 440.
- Direktør Arne Sabroe
Åboulevarden 4, 2200 N
Tlf. 37 24 35.
- Statsaut. ejendomsmægler, fru
Bente Kjølhede
Tibberupvej 9, 2650 Hvidovre
Tlf. 11 22 10 (78 27 45).
- Grønthandler Herluf Sørensen
Absalonsgade 19, 4. th., 2658 V
Tlf. 22 53 69 (31 92 34).
- Lægeseekretær, fru Lise Friis Hansen
Vesterbrogade 57, 1620 V
Tlf. 31 41 75.
- Direktør Axel Kjeldsmark
C. F. Richsvej 99, 2000 F
Tlf. Go. 72 08.
- Stud. med., fru Dorrit Müller
Nyvej 1 B, 1. tv., 1851 V
Tlf. 21 76 64.
- Redaktør, fru Helle Wolstrup
Nr. Søgade 7, 1370 K
Tlf. 14 00 85.
- Fuldmægtig, cand. jur.
Henrik Wanscher
Godthåbsvej 111, 2000 F
Tlf. 10 38 05

- 7b Ingeniør Hans-Henrik Gotfredsen
Rahbeksallé 24, 1801 V
Tlf. 21 39 99. Tlf. 10 38 05.
Fru Ulla Petersen
Ved Bellahøj 15, 13., 2700 Brh.
Tlf. 28 84 76.
- 1ar Fru Karen Rønne
Fordresgårdsvej 24, 2400 NV
Tlf. 19 43 89. Regnskabschef Espen Elton Thomsen
Sdr. Fasanvej 43, 2000 F
Tlf. Fa. 440.
- 1br Fru Rudi Everfelt
Vigerslevvej 76 A, 2500 Valby
Tlf. Va. 92 57. Assistent, fru Lilian Madsen
Blankager 9, 2620 Albertslund
Tlf. 64 84 70.
- 1cr Husmoder, fru Annie Nyborg
Lucernevej 142, 2610 Rødovre
Tlf. 70 56 46.
- 2ar Urmager Tage Hansen
Fuglsangsallé 67, 2700 Brh.
Tlf. 60 26 08. Fru Vibeke Lund
H. C. Ørstedsvvej 38, 3., 1879 V
Tlf. 24 79 42.
- 2br Pastor Poul Jacobsen
Byparkvej 100, 2600 Glostrup
Tlf. 96 74 03. Fru Inge Heitzmann
Sdr. Fasanvej 22, 2., 2000 F.
Tlf. 46 44 15.
- 2cr Politimester Hans A. Lemming
Falkonerallé 116 B, 2000 F
Tlf. 37 00 80. Biblioteksleder, fru Anny Andersen
Studiestræde 67, 2., 1554 K
Tlf. 12 17 80.
- 3ar Lærerinde, fru Bodil Fagt
Nyelandsvej 98, 2000 F
Tlf. Go. 15 60.
- 1m Redaktionssekretær
Flemming Everfelt
Vigerslevvej 76 A, 2500 Valby
Tlf. Va. 92 57. Ingeniør E. F. Madsen
Blankager 9, 2620 Albertslund
Tlf. 64 84 70.
- 3sN Ekspeditionssekretær
J. U. Bredsdorff
Norsvej 6 A, 1916 V
Tlf. 21 15 35. Fru Hanna Bredsdorff
Norsvej 6 A, 1916 V
Tlf. 21 15 35.
- 2mF Chefinspektør Kaj Erik Østerby
Wienervej 22, 2830 Virum
Tlf. 85 42 26 (03) 30 19 12.

Til klasserne 3br, 1s, 2sN, 2mF var der ikke mødt forældre.

Klasserepræsentantskabsmødet 8. 9. 75 havde flg. dagsorden:

1. Meddelelser fra rektor – herunder omtale af den nye folkeskolelov – og besvarelse af spørgsmål i tilknytning hertil.
2. Drøftelse af evt. andre emner.
3. Valg efter § 4, stk. 2 af to talsmænd for repræsentantskabet.

Som talsmænd valgte:

For 1.–7. kl.: Redaktør, fru Helle Wolstrup (suppleant: afd.chef Ib Winkel). For realklassen og gymnasium: fru Karen Rønne (suppleant: urmager Tage Hansen).

Hr. K. E. Østerby, der som forældre har hjulpet skolen som vikar i foråret, har sendt flg. til årsskriftet:

I gennem 12 år har jeg haft lejlighed til at møde skolen ved forældremøder, fester og årsafslutninger, i de senere år yderligere som forældrerepræsentant. På grund af tilfældighedernes spil har jeg i en kortere periode fået lov af rektor til at virke som vikar.

Dette giver mig anledning til at fremkomme med nogle iagttagelser, som vikarperioden har givet mig indblik i.

Vi, som er forældre, har et meget stort medansvar for, at vore børn får glæde og udbytte af de mange timer, de gennem årene tilbringer på skolen. Jeg må gribe i min egen barm og erkende, at vore børn langt op i skolegangen har brug for vor opmærksomhed. Den ildhu, som lærerkollegiet lægger i arbejdet med vore børn, skylder vi forældre at bakke op. De enkelte timer er korte, og derfor betyder sådan en ting, som at flere børn i en klasse har glemt den bog, der skal bruges i en time, et irritationsmoment ligeså er det også til gene, når hjemmeopgaver ikke afleveres til den aftalte tid. Kommende udefra føler jeg blandt andet, at disse ting kunne delvis undgås, om vi som forældre bakkede skolen op. Vi har vel pligt – både over for vore børn og over for lærerne – til at medvirke til den bedst mulige udnyttelse af undervisningstimerne.

Det er med vemod, at jeg har måttet konstatere en aftagende interesse – bl. a. i radio og TV – for udbredelsen af kendskabet til vore mange dejlige salmer og sange. Derfor er det en glæde at kunne høre børnene synge med ved skolens morgensang. Det har været en berigelse at få lov til at opleve børnene i skoletiden de er meget åbne og videbegærlige. Uanset hvor vore børn kommer til at virke efter deres skoletid, vil de møde krav. Vi kan hjælpe dem meget, om vi forstår det privilegium, vore børn har fået. Jeg har fået dyb respekt for det arbejde, der fra skolens side tilbydes vore børn. Tak til rektor, lærerkollegiet og børnene for en rig oplevelse.«

Fællestimer for 2. og 3. g

23. 9. »Figaros bryllup«. Generalprøve på Det kongelige Teater på Beaumarchais komedie.
2. 11. »Verdensrummets opståen og udvikling«. Foredrag af lektor ved Københavns Universitet Bodil Helt.
11. 12. Fabriksbesøg hos Brüel & Kjør.
12. 12. Natten og Krigen« af Ulla Ryum. Generalprøve på Det kongelige Teater.

19. 2. »Om kriminalitet i storbyen«. Foredrag af repræsentant for Det kriminalpræventive Råd Lødnør Petersen.
5. 4. »Kvindekongressen i Mexico«. Foredrag af journalist Else Cornelius.

Frivilligt eleverarbejde

Ordblinde- og støtteundervisning:
er varetaget af ol. L. Orsell i 5 ugentlige timer.

Musik:

Gymnasiiekoret har øvet onsdag aftener vinteren igennem under ledelse af lkt. H. Enig.

Sløjd:

60 elever: 2 hold piger og 1 hold drenge har uden for skoletiden arbejdet i sløjdkælderen under tilsyn af sløjdlærer A. Agger.

Idræt:

Under ledelse af J. Tidemann har der været frivillig gymnastik for drenge 2 timer ugtl. i Hermeshallen.

Pigerne fra 2abc deltog i en gymnastikopvisning 24. 1. i Albertslundhallen, hvor de under ledelse af Doris Nielsen viste en jazz-serie til musikken »Fox on the run«.

I efteråret havde elever i 5.-7. klasse mulighed for at træne i atletik og derefter bestå prøverne til idrætsmærket. Ved velvilje fra Frederiksberg kommune vil dette også blive tilfældet i den kommende sæson, hvor vi har fået lov til at benytte Frederiksberg stadion. Nærmere oplysninger hos L. Iversen. Flg. 19 elever erhvervede atletikidrætsmærket:

I sølv: Jan Christensen, Lene Hedegaard Christensen fra 7a.

Anne Louise Bergholt, Pernille Pålsson fra 7b.

I bronze: fra 5a: Allan Andersen, Mads Friis Hansen, Martin Weile
fra 5 b: Thure From Andersen, Steen Eilsborg, Jes Schröder
fra 6a: Yvette Barfod, Margit Larsen, Birgit Riber Madsen, Susanne Roesdal

fra 6b: Ina Dyrting

fra 7a: Lars Fokdal, Niels Petersen, Ole Søndergaard

fra 7b: Per Dalby.

Indsamlinger

På *Kræftdagen* den 16. september 1975 deltog eleverne fra 6. og 7. klasserne i mærkesalget og opnåede at indsamle 8.290,00 kr. (G. Jelstrup).

Den 5. december var elever fra 6. og 7. klasse på gaden med

Børnenes Julestjerne og solgte for kr. 9.311,80 (I. Gjesager).

Idrætsstævner

Ved de »Københavnske gymnasieskoleers boldspilstævne« 16. 9. 75 og i »Gymnasieskoleernes landsbasketballturnering«, 1. runde 4. 12. 75, nåede ingen hold igennem.

Ved de »Københavnske skoleers idrætsdag« 4. 9. 75 vandt 2r piger 2 kampe i langbold, men tabte den 3. I basketball vandt 1., 2. og 3. real deres kampe og blev hver især bedste hold på »Mesterskabsdagen« 30. 9. 75.

Lejrskole

I ugen 24. 4.–1. 5. afholdes lejrskole for Iabcr i Sydslesvig med Christianslyst som fast station. Følgende lærere deltager: J. Bach (geo. da. hist.), L. Iversen (hist.), V. B. Mikkelsen (bio.), Doris Nielsen (gy.) og rektor.

Studiekredsarbejde

Der har ikke været studiekredsarbejde i dette skoleår.

Eleverejser

Trine Boiesen, 2mF, var Johannesskolens repræsentant i en studierejse til Sverige arrangeret af »Foreningen Norden« i dagene 2.–13. september 1975 for et begrænset antal danske, norske og finske gymnasiaster.

I efterårsferien var lkt. Th. Garvig og adj. L. Bennike med elever fra 3g i Paris. Med henblik på en lignende rejse næste skoleår har der været afholdt foreløbig 4 studieaftener for 2g.

Ved det 45. nordiske skoleungdomsmøde i København 9.–12. oktober var Yvonne Bøg, 2sN, Jonna Steinbock, 2sN, Trine Boiesen, 2mF, og Klaus Poulsen, 1m, værter og deltagere.

Teater

1.–5. klasse har i Ungdommens Teater set børneforestillingerne:

»Grumbolds uhyggelige hemmelighed« (25. september)

En eventyrlig rejse« (7. april).

Elever, der benyttede sig af ARTEs ungdoms rabat, har set de fleste af sæsonens forestillinger. Af større samlede arrangementer kan nævnes:

»Dollarprinsessen« (Det ny Scala)

»Scapino, Scapino« (Gladsaxe Teater)

- »Dantons Død« (Folketeatret)
- »Melodien, der blev væk« (Folketeatret).

For Gymnasiet har der været lejlighed til at se følgende forestillinger på Det kongelige Teater:

- »Barberen i Sevilla«
 - »Carmen«
 - »Maskerade«
 - »Hævn«
 - »Ved stranden«
- og som nævnt:
- »Figaros bryllup«
 - »Naten og krigen«.

Kirsten Evers.

Desuden har 3ab med forældre og l. Orsell været til børneopera på Sct. Annæ gymnasium og set »Nøddebo præstegård« i Saga bio.

Eksamensopgivelser

udleveres i duplikeret form til elever og censorer.

Adresseforandring m. v.

I tilfælde af bopælændring, navneforandring, adoption m. m., forandring af telefonnummer og *kommuneskifte* – hvadenten det gælder hjemmet (værgeren) eller eleven alene – skal skolens kontor omgående have skriftlig meddelelse om den skete ændring.

De forskellige refusionsordninger og de jævnlige statistiske indberetninger kræver, at skolen altid er ajour med, hvilken kommunes folkeregister eleven er tilmeldt.

Erstatningspligt

Hvis en elev forsætlig eller i unødvendig kådhed beskadiger skolens inventar, vinduer, dørbeslag o. lign., har eleven (hjemmet) erstatningspligt.

Forældredage

I skoleårets løb bliver forældrene til 1.-5. klasse indbudt til at overvære undervisningen. Eleverne modtager en meddelelse til hjemmet med nærmere oplysninger om tidspunkterne.

Fripladser

Der henvises til afsnittet »Økonomisk bistand«.

Fritagelser og forsømmelser

Såfremt en elev ønskes fritaget fra *gymnastik*, må hjemmet skriftligt meddele skolen dette *for en uge ad gangen*. Hvis fritagelsen skal være over 4 uger, må eleven på skolens kontor aflevere en særlig blanket, der skal udfyldes af elevens (hjemmets) læge.

Ekstraordinær fritagelse for *undervisning i almindelighed* kan kun gives, såfremt eleven i forvejen har indhentet tilladelse hos rektor eller hans stedfortræder.

Har en elev forsømt skolen, skal eleven på første fremmødedag medbringe en seddel fra hjemmet med oplysning om årsagen til forsømmelsen. Elever, der er fyldt 18 år (eller har indgået ægteskab) kan dog selv afgive en skriftlig erklæring om årsagen til fravært. Skolen er i særlige tilfælde berettiget til at kræve dokumentation.

Frokostpause

Af sundhedsmæssige og pædagogiske grunde ønsker skolen, at samtlige elever i de klasser (1. kl.–2. real), der er under tilsyn af klasselæreren i spisepausen, spiser *medbragt mad og/eller frugt*. I spisepausen *skal* disse elever opholde sig i deres klasseværelse og må ikke færdes i skolens gårde, da der ikke er behørigt tilsyn af nogen gårdvagt, før der bliver ringet ud.

Gymnastikdragter

Drenge: Kornblå trøje med korte ærmer samt skolens mærke, korte hvide benklæder, hvide gymnastiksko af lærred med gummisål, sorte sokletter. Til udendørssæsonen hvide sko med gummisåler. Ønsker eleverne træningsdragt til udendørs brug, skal denne helst være sort.

Drengenes gymnastikdragter kan købes hos »Poul Holm«, Silkegade 11, tlf. 12 11 22.

Piger: 2.–7. klasse rød dragt og hvide skindsko. 1.–3. real, 1.–3. g sort dragt og sorte skindsko. Om sommeren hvide sokker og tennissko.

For 1. real til 3g anbefales bluse og shorts til udendørs brug.

Ønsker eleverne træningsdragt til udendørs brug, skal denne helst være sort.

Pigernes gymnastikdragter kan købes hos »Poul Holm« (adresse og telefon som ovenfor anført).

Gymnastiktøjet kan opbevares på skolen, når der anskaffes en dertil egnet pose, men skolen kan ikke påtage sig ansvar for beskadigelse eller bortkomst.

Alt skal være tydeligt mærket med elevens navn og klasse.

Indbetaling af skolepenge

Ved de månedlige indbetalinger til skolen bedes de girokort, som eleverne får med hjem fra skolen den sidste skoledag i hver måned, benyttet. I fald der gøres fra egen girokonto eller fremsendes check, skal man *indtrængende anmode om*, at *elevens nr. og klasse* er anført på talonen eller i følgebrevet.

Konfirmationsforberedelse

I Frederiksberg provsti finder konfirmationsforberedelsen sted efter kl. 15.

I de københavnske sogne finder den sædvanligvis sted mandage og torsdage imellem kl. 13 og 15, hvorfor der ved skemalægningen for 7. klasse så vidt muligt tages hensyn hertil.

Eleverne har uden ansøgning fri om mandagen efter deres konfirmationsdag.

Mælkesalg

Eleverne har mulighed for at købe mælk på skolen, hertil benyttes mælkemærker, som købes på skolen i ark på 10 mærker.

Mærkning af tøj

Da mange elever bærer de samme initialer, er det nødvendigt, at børnenes tøj, især overtøj, regnfrakker, tørklæder o. lign. er mærket med elevens fulde navn og klasse.

For bortkomne værdigenstande kan skolen ikke påtage sig noget ansvar.

Skolens ordensregler

Skolens ordensregler kan sammenfattes i følgende:

Eleverne skal følge de af rektor i samarbejde med lærerrådet, forældrerepræsentationen og elevrådet givne regler og anvisninger for ophold i og ved skolen.

Sammenstimlen af elever ud for skolen og på de nærmeste hjørner er ikke tilladt, evt. tobaksrygning i skoletiden må kun finde sted på de anviste pladser uden for bygningerne. I det hele er det skolens ønske, at dens elever repræsenterer den vel overalt.

Skolens ringninger

7.55 indringning for morgenhold

8.00– 8.45 1. time

8.45– 8.55 morgensang

8.55– 9.40	2. time
9.40– 9.50	frikvarter
9.50–10.35	3. time
10.35–10.45	frikvarter
10.45–11.30	4. time
11.30–11.45	spisepause i klasserne 2. kl.–2r
11.45–12.00	frikvarter
12.00–12.45	5. time
12.45–12.55	frikvarter
12.55–13.40	6. time
13.40–13.50	frikvarter
13.50–14.35	7. time.

Eleverne fra 3g har normalt lov til at forlade skolen i frikvarterne for at gå en tur. Det samme gælder for elever i 3r, 1. og 2.g i frikvarteret 11.30–12.00. De samme klasser har lov til at være inde i frikvartererne under forudsætning af passende orden i og udluftning af klasseværelserne.

Ved *regnvejsringning*: 3 lange og 3 korte ringninger i serie, skal alle skolens elever blive i klasserne i frikvarteret efter ringningen. Sker ringningen i et frikvarter, går man ind.

Ved *brandalarm*: een fortsat ringning, evt. mundtlig besked, følges klasserne af deres lærere ad nærmeste farbare udgang, idet klasserne fra de øverste etager – så vidt det er muligt – passerer først. I »gymnasiegangen«, nr. 5–9 i stueetagen, kan det under særlige omstændigheder blive nødvendigt at forlade klasserne gennem vinduerne, bedst gennem nr. 8, hvor der udenfor er et lidt lavereliggende tag at springe ned fra. HUSK: at lukke alle døre!

Seksualundervisning

Da der i biologiundervisningen i 7. klasse indgår nogle timer med seksuallære, herunder omtale af de forskellige former for prævention, tilgår der hvert år de pågældende elevers hjem en skriftlig forespørgsel om forældrenes (værgens) stillingtagen til elevernes deltagelse i disse timer.

Smitsomme sygdomme

Såfremt et hjem bliver ramt af smitsomme sygdomme, f. eks. kighoste, skarlagensfeber eller lign., bedes man omgående meddele skolen dette, af hensyn til de andre elever i klassen. Ved visse sygdomme kræves en attest for overstået smittefare fra hjemmets læge.

Skolesundhedsplejen

Skolen har sundhedsplejerske og læge fælles med Frederiksberg kommune, og arbejdet foregår efter de samme retningslinier som ved de kommunale skoler.

Hver elev kommer een gang om året til helbredsundersøgelse, som bl. a. omfatter undersøgelse af højde, vægt, syn og hørelse. Findes ved undersøgelsen noget at bemærke, bliver vedkommende elev henvist til sin egen læge til eventuel yderligere undersøgelse eller behandling.

Tuberkuloseundersøgelsen foregår i samarbejde med Tuberkulosestationen, Frederiksberg Hospital, og alle tuberkulinnegative elever tilbydes BCG-vaccination.

Skolesundhedsplejerske, fru Inger Jaatinen træffes i skolens lægeværelse hver mandag, onsdag og fredag.

Skolelæge, fru Elisabeth Raaschou-Nielsen træffes i skolens lægeværelse efter aftale hver fredag.

Skoletandplejen

Alle kommuner tilbyder nu gratis tandpleje til alle skolepligtige børn, selvom disse går i en privatskole.

Forældre med bopæl i Københavns eller Frederiksberg kommune bedes herom henvende sig til skolens kontor.

Andre forældre bedes henvende sig til opholdskommunens skolevæsen for at høre, hvorledes de skal forholde sig.

Økonomisk bistand

- 1) De 16–17 årige elevers hjem vil kunne få en »Ungdomsydelse«.
- 2) Elever, som er fyldt 18 år, vil kunne søge Statens uddannelsesstøtte.

3) Hjemmene kan søge om *tilskud til nedsættelse af skolepenge* for børn i skolepligtig alder (1.–9. kl.) fra et beløb, som står til rådighed for »De frie folkeskolelærers fællesråds fripladsudvalg«.

Ansøgningsblanketter til 2 og 3 vil antagelig forefindes på skolen ved skoleårets begyndelse.

Udover den omtalte uddannelsesstøtte vil *alle gymnasieelever*, hvis skolevej overstiger 7 km, og som benytter offentligt transportmiddel, kunne få tildelt abonnementskort ved ansøgning til amtet inden sommerferien. Blanketter hertil kan fås på skolen fra 1. maj.

Elever i hoved- og realskole bosiddende i *Københavns kommune* med mere end 2½ km (1.–5. skoleår) og 3½ km (6.–10. skoleår) skolevej kan påregne et kommunalt befordringstilskud årligt på be-

tingelse af, at der benyttes offentligt befordringsmiddel på abonnementsbasi.

Elever i hoved- og realskole bosiddende i omegnskommunerne kan i flere (men ikke alle!) tilfælde påregne et kommunalt befordringstilskud på betingelse af, at der benyttes offentligt befordringsmiddel på abonnementsbasis.

Ved henvendelse til sin kommune kan man skaffe sig oplyst, om den yder dette tilskud og i bekræftende fald på kommunens eller via skolens kontor få udleveret ansøgningskema.

Det forudsættes, at eleverne benytter offentligt transportmiddel, så i alle tilfælde, hvor befordringsgodtgørelse ønskes, må bus og/eller togkort opbevares til dokumentation.

For elever, hvis kår i skoleårets løb på grund af deres hjemms økonomi uforskyldt eller uventet bliver alvorligt forringet, gælder, at skolen takket være »Rektor Chr. Christensen og hustrus mindelegat« og »Mindefonden for direktør Johannes Eckhoff Hansen« har mulighed for at yde en hjælp.

Legaterne kan ikke søges, men rektor modtager henvendelser.

DET NYE SKOLEÅR

begynder mandag den 9. august 1976 kl. 10.00.

Eleverne til 1. klasse begynder dog først mandag den 16. august kl. 10.00.

FERIER OG FRIDAGE I SKOLEÅRET 1976-77

1976

Lørdag den 16. oktober til søndag den 24. oktober: Efterårsferie.

Torsdag den 23. december til tirsdag den 4. januar: Juleferie.

1977

Mandag den 28. marts: Dronning Ingrid's fødselsdag.

Lørdag den 2. april til tirsdag den 12. april: Påskeferie.

Fredag den 6. maj: Store bededag.

Torsdag den 19. maj: Kristi himmelfartsdag.

Lørdag den 28. maj til mandag den 30. maj: Pinse.

Lørdag den 18. juni til søndag den 7. august: Sommerferie.

For feriernes vedkommende er begge de anførte datoer medregnet.

Johannesskolen, den 21. april 1975.

Chr. B. Graversen.

Indholdsfortegnelse

Administration	5-7	Karakterbøger	5
Adresseforandring	34	Klasselærere	14-20
Ansvar	34	Konfirmationsforberedelse	36
Befordringstilskud	38	Legater	39
Bestyrelse	3	Lejrskole	33
Besøg på skolen	22	Lærerfortegnelse	7-8
Boglån	5	Lærerråd	4, 20
Dimittender 1975	11	Mælkesalg	36
Eksamensopgaver	34	Mærkning af tøj	36
Eksamenspenge	4	Museumsbesøg	22
Ekskursioner	5, 23	Nyanskaffelser	11
Elevantal	14	Optagelse	4
Elevarbejder, udstilling ..	2	Ordblindeundervisning ..	32
Elevforeninger	22	Ordensregler	36
Elevfortegnelse	14-20	Personalia	10
Elevrejser	33	Realeksamen 1975	11
Elevråd	21	Ringninger	36
Erhvervsvejledning	6, 23	Samarbejdsudvalg	7
Erstatningspligt	34	Seksualundervisning	37
Fag- og timefordeling ..	7-8	Skolebøger	5
Ferier og fridage 1976-77	40	Skolelæge	6, 38
Festlige arrangementer ..	24	Skolepenge	3, 36
Fordelingsudvalg	5	Smitsomme sygdomme ..	38
Forsømmelser	35	Statens Udd.-støtte	38
Forældredage	26	Stipendienævn	6
Forældremøder	26	Studentereksamen 1975 ..	11
Forældrerepræsentation ..	28	Studiekreds	33
Forårskoncert	24	Studievejledning	23
Fripladser	38	Sundhedspleje	38
Fritagelser	35	Søskendemoderation	3
Frivilligt elevarb.	32	Tandpleje	38
Frokostpause	35, 37	Teaterbesøg	6, 33
Fællestimer	31	Tilsyn m/ saml.	6
Gaver	11	Translokation (1976)	2
Gymnastikdragter	35	Træffetider	5
Idrætsstævner	33	Udstilling af elevarb.	2
Indmeldelsesgebyr	4	Udstillingsbesøg	22
Indsamlinger	32	Valgfri fag	4
Inspektion	5, 6	Vikarer	10
Institutionsbesøg	22	Økon. bistand	38
		Ars-afslutning (1976)	2



JOHANNESKOLEN

1975—76

66. SKOLEÅR

VODROFFSVEJ 53 - 1900 KØBENHAVN V
MCMLXXVI