



Danskernes Historie Online

Danske Slægtsforskeres Bibliotek

Dette værk er downloadet fra Danskernes Historie Online

Danskernes Historie Online er Danmarks største digitaliseringsprojekt af litteratur inden for emner som personalhistorie, lokalhistorie og slægtsforskning. Biblioteket hører under den almennyttige forening Danske Slægtsforskere. Vi bevarer vores fælles kulturarv, digitaliserer den og stiller den til rådighed for alle interesserede.

Støt Danskernes Historie Online - Bliv sponsor

Som sponsor i biblioteket opnår du en række fordele. Læs mere om fordele og sponsorat her: <https://slaegtsbibliotek.dk/sponsorat>

Ophavsret

Biblioteket indeholder værker både med og uden ophavsret. For værker, som er omfattet af ophavsret, må PDF-filen kun benyttes til personligt brug.

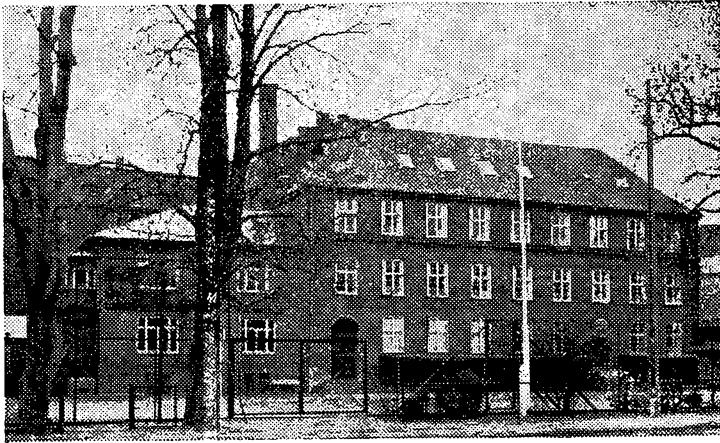
Links

Slægtsforskeres Bibliotek: <https://slaegtsbibliotek.dk>

Danske Slægtsforskere: <https://slaegt.dk>

JOHANNESSKOLEN

1973



JOHANNESKOLEN

1972—73

63. SKOLEÅR

VODROFFSVEJ 53 — 1900 KØBENHAVN V
MCMLXXIII

Indbydelse

Forældre og pårørende samt skolens venner indbydes til at bese

UDSTILLING AF ELEVARBEJDER

Tirsdag den 12. juni og onsdag den 13. juni begge dage incl. vil der i gymnastiksalen være arrangeret udstilling af elevarbejder i fagene formning og kunstforståelse, sløjd og håndarbejde.

Udstillingen vil være åben fra klokken 10–13 samt onsdag aften fra 19–21.



Forældre og pårørende samt skolens venner indbydes til at overvære

ÅRSAFSLUTNING 1973

Fredag den 15. juni kl. 8,00 afslutning for 1.–2. kl.

Fredag den 15. juni kl. 9,30 afslutning for 3.–5. kl.

Fredag den 15. juni kl. 11,00 afslutning for 6.–7. kl. og
1. real.

Fredag den 22. juni kl. 9,00 dimission og translokation for
den øvrige skole.

(Dimitterende samles med lærerkollegiet på lærerværelset kl. 8,30 til et afskedsglas).

Johannesskolen er en selvejende institution på Frederiksberg med postadresse: Vodroffsvej 53, 1900 København V.

Johannesskolens formål er – som det er udtrykt i skolens statutter – *på kristelig-evangelisk-luthersk grund at meddele en højere undervisning gennem hoved-, real- og gymnasieskole efter de til enhver tid gældende love*. Herom hedder det i »Cirkulære om målet for folkeskolens undervisning«, at *den (undervisningen) bør udvikle og styrke børnenes sans for de etiske og kristelige værdier*.

I undervisningsministeriets bekendtgørelse af 16/6 1971 om undervisningen i gymnasiet hedder det om faget religion: – *Formålet med undervisningen er at give eleverne kundskab om og forståelse af kristendommen og nogle ikke-kristne religioner*.

Johannesskolens bestyrelse er skolens øverste myndighed. Den sammensættes efter vedtægter, der er godkendt af undervisningsministeriet, direktoratet for gymnasieskolerne, den 23. juni 1966.

Bestyrelsen består for tiden af følgende medlemmer:

Lrs. Viggo Holst-Christensen, formand.

Prokurist Jørgen Madsen.

Professor, dr. phil. Søren Skovgaard Jensen.

Domprovst P. Verner Hansen.

Ministersekretær Henrik Wanscher (for hovedskolen).

Chefinspektør Kaj Erik Østerby (for eksamensskolen).

Som suppleanter for de to sidstnævnte, der er forældrerepræsentanter, er valgt:

Ejendomsmægler, fru Bente Kjølhede.

Fru Anny Pech.

Bestyrelsen er ulønnet.

Johannesskolens rektor har øverste myndighed i pædagogiske spørgsmål og er ansat af skolens bestyrelse med undervisningsministeriets samtykke. Han er ansat som en statskolerektor med tillæg i honorar for ledelse af hovedskolen.

Skolens lærere antages normalt af rektor og er sikrede gennem overenskomster mellem skolens bestyrelse og deres organisationer. De lønnes efter de til enhver tid gældende regler for offentlige hoved-, real- og gymnasieskoler. Skolen yder dog tillæg til hovedskolens lærere, så de lønnes efter Københavns kommunale skolevæsens løntarif. Johannesskolen drives for midler ydet i henhold

til de til enhver tid gældende tilskudslove, hvortil kommer elevernes skolepengebetalinger, hvis størrelse fastsættes af bestyrelsen efter rektors indstilling. Dertil yder Frederiksberg kommune et årligt beløb, p. t. 4.350 kr. I det kommende skoleår udgør skolepengene for en elev i 1.-7. klasse 1.320 kr., for den øvrige skole 1.430 kr. Beløbene fordeles på 11 månedlige rater, der indbetales til postgiro 65 547.

Søskendemoderation: 275 kr. for første og 495 for anden søskende.

Fripladstilskud og anden økonomisk støtte, se side 45.

Indmeldelsesgebyret andrager uændret kr. 20,- pr. elev.

Ved afgangseksaminer opkræves kr. 10,- i eksamenspenge.

Skolens opbygning

Skolen er fællesskole og omfatter en 7-årig, dobbeltsporet og udelt hovedskole, en 3-årig tresporet realafdeling samt et 3-årigt gymnasium med en nysproglig og en matematisk-fysisk gren.

Overgang til realafdelingen sker normalt fra 7. klasse og til gymnasiet normalt fra 2. realklasse.

3. realklasse afsluttes med realeksamen.

3. gymnasieklasse afsluttes med studentereksamen.

Lærerråd og lærerforsamling

Lærerrådet varetager lærernes interesser ved skolen og har en lærer som formand.

Lærerforsamlingen med rektor som formand vurderer elevernes mulighed for oprykning.

Elevråd og samarbejdsudvalg

Elevrådet varetager elevernes interesser. Samarbejdsudvalget består af 3 elevrepræsentanter, 3 lærerrepræsentanter og af rektor, som er udvalgets formand.

Valgfri fag

I realafdelingen tilbydes undervisning i latin og fransk til dels uden for den faste skoletid. Bestået latinprøve er normalt en betingelse for optagelse i 1. g sproglig. I 3. realklasse er matematik (men ikke regning) og fransk valgfri fag for alle elever. Inden optagelse i 1. g på den matematiske linie vælges mellem tysk og engelsk, og i slutningen af 1. g vælges på begge gymnasielinier mellem sang-musik og kunstforståelse; dette valg gælder for de to næste år.

Optagelse i skolen

Tilmelding til 1. hovedskoleklasse sker ved henvendelse til skolens kontor. Da tilmeldingen sædvanligvis er stor, sender skolen i januar måned meddelelse til hjemmene om, hvilke børn, der kan optages i det nye skoleår. Der vil blive lagt vægt på, at der bliver en passende fordeling mellem piger og drenge.

Til 1. realklasse optages elever, der anses for egnede til at få realeksamen.

Til 1. gymnasieklasse optages elever fra 2. eller 3. realklasse, som efter henholdsvis officiel skriftlig årsprøve eller realeksamen i forbindelse med deres skoles indstilling anses for egnede til at bestå studentereksamen.

Afgørelserne træffes under medvirkning af et fordelingsudvalg for Storkøbenhavn.

Til andre klassetrin og i årets løb tager rektor stilling i hvert enkelt tilfælde, og der må medbringes vidnesbyrd og udtalelse fra de evt. afleverende skoler.

Karakterer og vidnesbyrd

Med undtagelse af 1. hovedskoleklasse får eleverne karakter- og vidnesbyrdbøger med hjem 3 gange i løbet af skoleåret, 1. gymnasieklasse dog kun 2 gange. Bøgerne forevises i hjemmet og afleveres underskrevet på skolen den 3. skoledag efter udleveringsdagen. Betydningen af de givne karakterer og vidnesbyrd er trykt i de anvendte bøger.

Udgifter til bøger, læremateriel, ekskursioner m. v.

Lærebøger og kort kan lånes fra skolens bogdepot. Alt andet – herunder ordbøger, tabeller, regnestokke, øvelseshæfter, stilebøger, skrive- og tegnmateriel må eleverne selv anskaffe. Der kan pålægges eleverne en afgift for brug af materialer til kunstforståelse.

Til ekskursioner opkræves for tiden 10 kr. pr. elev pr. ekskursion.

Administration og inspektion samt tilsyn med samlingerne

Skolens adresse: Vodroffsvej 53, 1900 København V.
Girokonto: 655 47.

Skolens telefoner:

35 28 36 skolens kontor med omstilling til rektor og adm. insp.

35 10 53 skolens kassererkontor m/ omst. til skolebetjenten.

35 82 92 skolens lærerværelse.

Rektor: Chr. B. Graversen (træffetid: Ma., on., fr. kl. 12,15–13,
ferier og fridage undt.).

Rektors stedfortræder: adj. Arne Hægstad.

Adm. inspector: adj. Arne Hægstad (telefonid: kl. 7,30–8,00).

Viceinspektør for hovedskolen: frk. Christa Holst-Christensen.

Bibliotekar: lkt. Th. Garvig.

Boginspector: l. Leif Iversen.

Skriftlig inspector: adj. Leif Bennike.

Ydre inspektion: a) »Store gård« ol. V. B. Mikkelsen,
adj. B. Hassing Nielsen,
l. J. Nyegaard,
l. L. Iversen og
l. H. Olesen.

b) »Lille gård« – Som hidtil ved en turnusordning for
hovedskolens kvl. og mdl. lærere.

Kvl. inspektion: Viceinsp. frk. Christa Holst-Christensen.

Fritidspædagog: fru Vibeke Frederiksen.

Tilsyn med samlingerne:

Fysik/kemi:	adj. fru Inger Bek
Biologi:	ol. V. B. Mikkelsen
Geografi:	lkt. Chr. Frahm
Historie:	adj. Arne Hægstad
Sløjd:	sløjdlærer A. Ågger
Musik:	lkt. Harry Enig
Sproglaboratorium:	lkt. Th. Garvig

Erhvervsvejledningen forestås af adj. Arne Hægstad (gymnasiet,
realskolen samt hovedskolens 7. kl.)

Teaterbesøg organiseres af studielkt. frk. Kirsten Evers.

Kasserer: ol. fru Inga Gjesager.

Bogholder: H. H. Nielsen.

Revision: statsaut. revisor Anker Laursen, Grundtvigsvej 27,
1864 Kbhvn. V. Telefon: 31 30 33.

Skolebetjent: Anker Agger.

Skolelæge: fru Elisabeth Raaschou-Nielsen (træffes i skolens lægeværelse efter aftale hver fredag).

Skolesundhedsplejerske: fru Inger Jaatinen (træffes i skolen lægeværelse hver mandag, onsdag og fredag).

Skolens sekretærer: fru Grethe Jelstrup (kontortid kl. 10–14)
fru Karen Graversen (kontortid kl. 8–10).

GL-repræsentant: studielkt., frk. Kirsten Evers.

Lærerrådsformand: lkt. Chr. Frahm.

Stipendienævn:

rkt. Chr. B. Graversen, lkt. fru Lis Elverdam, adj. Arne Hægstad.
samt flg. elever:

Michael Soetmann (3mf), Jesper Arnold Olsen (1s), Henrik Rosenberg (1m).

Samarbejdsudvalg: rektor, lkt. Chr. Frahm, studielkt. Kirsten Evers,
adj. L. Bennike samt flg. elever:

Tom Buhl Mortensen (3ns), Henrik Holst Albrechtsen (2mf), Pia Settergren (3ns).

Redaktion af årsskriftet: adj. Arne Hægstad.

Lærernes fag- og timestfordeling

Agger, A., sløjdlærer: *sløjd* (dr.) 5b, 6ab, 7ab, 1rabc.

Bek, I., adjunkt, fru: *fysik, kemi*: 1rc, 1m, 2mf, 3mf.

Bennike, L., adjunkt: *matematik, regning*: 1ra, 2rb, 3ra, 1m, 3mf.

Bentzen, S., overlærer, fru: *regning*: 2ab, 3ab.

Blichfeldt, K., adjunkt, fru: *dansk*: 1rbc, 2ra, 3ra, 1s, *gymnastik* (pi.):
1rabc, 3rab, 1s, 1m.

Christensen, B. Mejlhede, stud. mag., fru: *gymnastik* (pi.): 3ab, 4ab,
5ab, 6ab, 7ab, 1rabc.

Dam, Aske, keramiker: *kunstforståelse*: 3ns, 3mf.

Elverdam, L., lektor, fru: *matematik*: 1s, 2ns, 2mf.

Enig H., lektor: *sang*: 2ab, 3ab, 4ab, 5ab, 6ab, 1s, 1m, *musikforståelse*: 3ns, 3mf.

Evers, K., studielektor, frk.: *engelsk*: 3rb, 1s, 1m, 2ns.

Ferrolld, K., lærer, fru: *dansk*: 3a, *engelsk*: 5a, 6ab, 7b, 1rb, *kristendoms-kundskab*: 3a.

Frahm, Chr., lektor: *geografi*: 1rc, 2rab, 3rab, 1s, 2mf, *biologi*: 3rab,
3ns, 3mf.

Garvig, Th., lektor: *fransk*: 1m, 2mf, *gymnastik* (dr.): 6ab, 7ab,
1rabc, 2rab, 3rab, 1s, 1m, 2ns, 2mf, 3ns, 3mf.

Gjesager, I., overlærer, fru: *regning*: 4b, 5a, *håndgerning*: 4ab, *håndgerning* (pi.): 5ab, 6ab, 7ab, 1rabc.

- Graversen, Chr., rektor: *geografi*: 1rab.
- Holbek, B., overlærer, fru: *dansk*: 2a, 3b, 4a, *kristendomskundskab*: 2a, 3b, 4a.
- Holst-Christensen, viceinspektør, frk.: *formning*: 2ab, 3ab, 4ab, 5ab, 6ab, *skrivning*: 1rabc.
- Hægstad, A., adjunkt: *historie*: 1s, 1m, 2ns, 2mf, 3ns, 3mf, *samfundskundskab*: 3ns, 3mf, *religion*: 2rab, 2ns, 2mf, 3ns, 3mf, *oldtidskundskab*: 1s, 1m, 2ns, 2mf.
- Høyer, A. C., lektor, fru: *dansk*: 2ns, 2mf, 3ns, 3mf, *fransk*: 3rab.
- Iversen, L., lærer: *historie*: 6ab, 7b, 1rabc, 2rab, 3rab, *regning*: 1b, 4a, *geografi*: 7b.
- Jensen, N. Munch, lektor, fru: *engelsk*: 1ra, 3ra, 3ns, *dansk*: 3rb.
- Jørgensen, E., lektor, frk.: *fransk*: 1s, 2ns, 3ns, 3mf, *latin*: 2rab.
- Mikkelsen, V. B., overlærer: *regning*: 7a, *matematik*: 1rb, 2ra, *biologi*: 5b, 6a, 7b, 1rabc, 2rab.
- Mogensen, E. Stuhr, stud. mag., frk.: *gymnastik* (pi.): 2ab, 3ab, 4ab, 6ab.
- Nielsen, A., lærer: *dansk*: 2b, 6ab, *regning*: 6a, *kristendomskundskab*: 2b, 5b, 6ab.
- Nielsen, B. Hassing, adjunkt: *tysk*: 1rb, 2rb, 3rab, 1s, 3ns, *dansk*: 1m.
- Nyegaard, J., lærer: *fysik*: 7ab, 1rab, 2rab, 3rab, *matematik*: 1rc, 3rb, *religion*: 1rabc, *kristendomskundskab*: 7b.
- Olesen, H., lærer: *dansk*: 5b, *historie*: 3ab, 4ab, *geografi*: 3ab, 4ab, 6ab, *biologi*: 3ab, 4ab, 5a, 6b, 7a, *sløjd* (dr.): 5a.
- Orsell, L., overlærer, frk.: *dansk*: 5a, 7a, *regning*: 5b, *historie*: 5ab, 7a, *geografi*: 5ab, 7a, *kristendomskundskab*: 5a, 7a.
- Ousted, S., stud. scient.: *gymnastik* (dr.): 2ab, 5ab, 2rab, 3rab, 1s, 1m.
- Pedersen, K. Krogh, stud. mag., frk.: *latin*: 1s, 2ns. Fra 15. januar afløst af stud. mag. Jørgen Hansen.
- Sæverud, L., kunstforståelsesstuderende: *kunstforståelse*: 2ns, 2mf.
- Tidemann, J., stud. scient.: *gymnastik* (dr.): 2ab, 3ab, 5ab, 2ns, 2mf, 3ns, 3mf.
- Tommerup, B., lærer, frk.: *dansk*: 1b, 4b, *regning*: 1a, *kristendomskundskab*: 1b, 4b, *formning*: 1ab, *sang*: 1b.
- Toxværd, H., adjunkt, fru: *tysk*: 1ra, 2ra, 2ns, *gymnastik* (pi.): 2rab, 3rab, 1s, 1m, 2ns, 2mf, 3ns, 3mf.
- Warberg, G., lærer: *dansk*: 1a, 7b, *engelsk*: 5b, 7a, 1rc, 2rab, *kristendomskundskab*: 1a, *sang*: 1a.
- Wasmaier, A.-L., lærer: *dansk*: 1ra, 2rb, *regning*: 6b, 7b, *tysk*: 7ab, 1rc.

Timernes fordeling på fagene 1972-73

Fagene	Hovedskolen							8. kl.	Realskolen			Gymnasieskolen					
	1. kl.	2. kl.	3. k	4. kl.	5. kl.	6. kl.	7. kl.		1. real	2. real	3. real	1 s.	1 m.	2 ns.	2 mf.	3 ns	3 mf.
Religion	1	1	2	2	2	2	1	1	1					1	1	2	2
Dansk	6	6	6	6	6	5	3	5	5	4	5	3	3	3	3	4	4
Engelsk					4	4	3	3	3	3	4	4	5	4		6	
Tysk							3	3	4	3	4	3		3		5	
Historie			1	1	1	2	2	2	2	2	2	2	2	3	3	4	4
Geografi			1	1	1	2	2	2	2	2	2	2			3		
Biologi			1	1	1	2	2	2	2	2	2					3	3
Naturlære							2		3	2	2		5		6		5
Regning, matematik .	4	4	4	4	4	4	4	6	4	6	5	2	5	3	5		6
Skrivning	1	1	1	1	1	1	1	1									
Formning	2	2	2	2	2	2								2	2	1	1
Håndgerning				2	2	2	2	2	2	2							
Fransk											4	5	5	3	3	3	3
Fællestime														1	1	1	1
Latin										4		4		4			
Oldtidskundskab												1	1	2	2		
Gymnastik, drenge...		1	2	2	2	2	2	2	2	2	2	2	2	2	2	2	2
Gymnastik, piger		1	2	2	2	2	2	2	2	2	2	2	2	2	2	2	2
Sang	1	2	2	2	2	2						2	2	2	2	1	1
Sløjd, drenge					2	2	2	2	2	2							
Erhvervskundskab ...								1									
Ugentligt timetal, dr.	15	17	22	24	28	30	27	30	30	*32	*32	30	30	*30	*30	*30	*30
Ugentligt timetal, pi.	15	17	22	24	28	30	27	30	30	*32	*32	30	30	*30	*30	*30	*30

*) incl. lat'n 2 real, incl. fransk 3 real, excl. fællestime 2 ns, 2 mf, 3 ns, 3 mf.

PERSONALIA

Den 7. september 1972 blev forhenværende overlærer ved Johannesskolen, Martha Margrethe Svendsen, begravet fra Nazarethkirken. Frk. Martha Svendsen tog sin afsked fra skolen 1962 og mindes i den del af kollegiet, der har kendt hende, som en trofast og stilfærdig lærer og som et dybt kristent menneske.

Pr. 31.7.72 tog ol. fru Sigrid Bentzen og ol. fru E. Toft-Clausen deres afsked med pension. Ved årsafslutningen bragte patronatets formand, lrs. V. Holst-Christensen, en varm tak til dem begge for mange års tro tjeneste og overrakte en gave fra skolen.

Endvidere ophørte flg. time- og vakancelærere at have timer ved skolen: stud. sc. V. Alstrup, stud. sc. Gerd Frydendal, stud. mag. Eva Holm, lærerstuderende Annette Krüger, lærerstuderende J. Richter, stud. sc. T. Rønholt, l. A. Hermann, l. Inger Olesen, cand. phil. Steen Andersen og pr. 31.12.72 stud. mag. Karen Krogh Pedersen. Hendes timer overtoges af stud. mag. J. Hansen. Stud. mag. J. Bencke vikarierede indtil 31.2.73 i nogle timer i legemsøvelser og afløstes af stud. sc. Birgit Kræpøth og C. Gregaard.

Med undervisningsministeriets godkendelse ansattes fungerende viceinspektør, ol. Christa Holst-Christensen fra 1.8.72 som viceinspektør i lønramme 27, 2. trin, og fra samme dato ansattes fritidspædagog fru Vibeke Frederiksen som fritidspædagog, adj. Kirsten Blichfeldt, lærer Aksel Nielsen og småbørnspædagog Bodil Tommerup som lærere.

Under adj. A. Hægstads sygdom 14.8–13.10. vikarierede cand. phil. O. Schepele. For lkt. Nanna Munch Jensen har siden 4.9. først stud. mag. O. Dehn og fra efterårsferien cand. mag. O. Ström-gren været vikar, og for ol. V. B. Mikkelsen 25.9–3.11 vikarierede stud. sc. Bjarne Ernst og stud. sc. P. Andersen. Fra 19.3.73 vikarierer cand. mag. fru Ulla Boris for adj. B. Hassing Nielsen.

Flg. lærere har deltaget i kursus: adj. Inger Bek (H. C. Ørstedsinstituttet 8.–13. jan.), adj. L. Bennike (I. C. regnecentralen 8.–9. jan.), adj. Kirsten Blichfeldt (basketball 19.–23. jan.), lkt. Lis Elverdam (matematik 11.–12. jan.), studielektor Kirsten Evers (engelsk 27.–28. oktober). Endvidere har Karen Graversen 14.–16. febr. gennemgået kursus i datamatisk skemalægning hos Kommunedata. Rektor har deltaget i de af undervisningsministeriet arrangerede narkotikadrøftelser i dagene 13.–14.3.

Nyindretninger og nyanskaffelser

Lærerværelsets håndbibliotek er ved gaver og køb blevet forøget med 150 bind.

Biologisamlingen er blevet suppleret med et klassesæt af mikropræparater, ligesom der er indkøbt et elektrospektrometer til gymnasiets mikrobiologiske og biokemiske undervisning.

Fysik- og kemilokalernes håndbibliotek er udvidet med 30 bind til brug ved elevøvelser.

Sløjdsalen er blevet udvidet af hensyn til undervisningen i metal-sløjd ved inddragelse af kældergangen under den gamle bygning.

Til brug ved undervisningen i *formning og kunstforståelse* er tagrummet foran fysiksalen ved at blive indrettet til mørkekammer med dertil hørende udstyr, ligesom der er indkøbt 1 stk. super 8 optager.

DIMITTENDER 1972

Studentereksamen 1972

Matematisk-fysisk:

Christensen, Claus Muff
Graversen, Karen Elisabeth
Jensen, Ebbe Rosenven
Karrebæk, Klaus
Knudsen, Troel Ivar
Kristiansson, Michael René
Lundgren, Karsten
Møllgaard, Annette
Nielsen, Hans-Jesper Seidel
Olsen, Peter Skov
Trelde, Per

Nysproglig:

Carlsen, Birgit
Frederiksen, Dorte
Fuglebæk, Jørgen
Grundsoe, Berit
Hansen, Alfred Peter
Jensen, Kirsten Hougaard
Kallfoed, Peter
Kühn, Mogens
Madsen, Keld Parsberg
Mahler, Ditlev Laurentius
Mølggaard, Michael Pierre
Møller, Berit

Realeksamen 1972

(3. real a)

Ankersen, Elisabeth Bruun
Blomberg, Susanne
Clemensen, Lone Wiegandt
Kristensen, Anne Katrine
Larsen, Finn Torben
Munck, Stig
Nielsen, Jørgen Holger
Olsen, Jesper Arnold
Pedersen, Hans Bo
Rasmussen, Preben
Schaumburg-Müller, Birgitte
Schultz, Hanne
Simonsen, Carsten

(3. real b)

Christensen, Helle Worsøe
Frederiksen, Claus Kronborg
Hansen, Michael P. Allentoft
Iversen, Henrik Lükke
Jensen, Elisabeth Malherbes
Jørgensen, Lars Walther
Kjellberg, Birgitte
Larsen, Eva Søndergaard
Larsen, Lars
Nielsen, Inge Ejning
Nørregaard, Mads Peter
Olsen, Claus Arnold
Otto, Nina
Rosenberg, Henrik
Stage, Karen
Weile, Dorte
Østergaard, Lone

Ved dimissionsfesten fredag den 16. juni 1972 udtalte rektor:

Kære realister, kære studenter!

Da jeg første gang stod på denne talerstol for at sige nogle ord til årets dimitterende, omtalte jeg bl. a. den bundethed i tankegange, som vor skoling nemt medfører. Jeg henviste som eksempel til en fra vor tankegang helt fremmed inddeling af dyrene, som man kunne træffe i det gamle Kina, og jeg havde dette eksempel fra *Michel Foucault's* bog »Les mots et les choses« fra 1966.

Idag vil jeg gerne tage mit udgangspunkt i en anden fransk bog, *Jacques Monod's* essay om »Tilfældigheden og nødvendigheden« fra 1970, i dansk oversættelse 1971. Også denne bog handler om vor måde at tænke på.

Jacques Monod er professor i molekylær biologi ved Collège de France, leder af Pasteurinstituttet i Paris og tillige nobelpristager. Han siger, at han har følt det som en pligt ud fra sit fags viden at yde sit bidrag til den meget intense debat, som gennem 60'erne har fundet sted i Frankrig inden for Antropologien. Denne har som emne mennesket, som det opfattes af videnskaberne, særlig de historisk-sociale og de naturvidenskabelige: Hvem er vi, hvordan havde vi det, hvorledes har vi det, og hvordan vil vi få det?

Som biokemiker tager *Monod* sit udgangspunkt i en efterhånden velkendt biokemisk underbygget udviklingsteori, hvortil han selv har ydet bidrag. Dens hovedelementer er fagligt stof i vor skole, og jeg kan nøjes med her at ridse nogle hovedtræk op.

I vor klodes urtid har der været mulighed for, at en oprindelig atmosfære under indvirkning af lyn og under passende temperaturforhold har kunnet levere en række organiske stoffer, som kunne ophobes i havene og bevares der så længe, som der ikke fandtes levende væsener til at bruge dem. Sent, og en sjælden gang, er der i denne næringsopløsning opstået komplicerede molekyler af DNA-typen, som har kunnet dirigere opbygningen af de første primitive væsener, og disse har i begyndelsen kunnet finde tilstrækkelig næring og energi i det ophobede materiale. På et tidspunkt er der opstået stoffer som de grønne planters klorofyl, som indbygget i organismer har kunnet formidle udnyttelse af solenergi til drift af biokemiske opbygningsprocesser. Grønne planter har derefter kunnet forsyne vor atmosfære med dens ilt og dyrene med organisk føde, og efterhånden er der nået en passende balance mellem grønne planter som iltudviklere og kultveiltedforbrugere, og dyr, som er iltforbrugere og kultveiltedudviklere.

Gennem studiet af fortidens planter og dyr, hvis rester findes i jordlagene, ved vi, at der har fundet meget kendelige forandringer sted i plante- og dyreverdenen gennem lange tidsrum. Nogle arter er uddøde helt, andre overlever, andre igen har deltaget i en udvikling til nye former. De geografiske betingelser har ændret sig i jordens historie, og enhver miljøforandring har betydning som ændringsfaktor for bestanden af væsener som berøres deraf.

Men af ganske særlig betydning for forståelsen af udviklingsgangen er vor viden om stabilitetsforholdene og kombinationsmulighederne ved den kemiske overførsel fra generation til generation af arternes arvelige materialer. Vi kender det arvemæssige kodeprincip, hvorved denne overførsel sker, systemets forbausende stabilitet, men også dets tilfældige foranderlighed.

I enhver organisme er der således indbygget et kemisk program, og et levende væsen kan derfor — efter *Monod* — beskrives som et væsen, et objekt, der er udstyret med et projekt. Er dette tilfældet, så er det efter *Monod* en følge af dets indbyggede projekt, at menneskets forestillinger af mytisk og religiøs natur fremkommer. Mennesket er efter sin biokemiske natur bundet til at måtte indføre mytologier og religioner og at konstruere filosofiske systemer, som eksempel-

vis det marxistisk-dialektiske. Dette, siger *Monod*, er en pris, vi indtil nu har måttet betale, for som sociale dyr ikke at være rene automater.

De etiske værdier, som er knyttet til myte, religion, filosofi bliver da skinværdier uden sand virkelighed i naturvidenskaben, for — som *Monod* udtrykker det — »naturvidenskaben angriber værdierne«. Det, som vi hidtil har måttet tænke og tro — ifølge vor natur — har vi gennem den eksperimentelle biologi fået mulighed for at komme bagom, og vi finder da en sandhed, som er uden værdier, og Gud er ikke blot død, Gud har aldrig eksisteret.

Og der står vi da — stadig efter *Monod* — og skal besinde os i en såre trøstesløs situation, fordi gamle og betydningsfulde forestillingskredse er slået itu. *Monod* mener nemlig, at vi må træffe det etiske valg at mene, at den eksperimentelle biologiske naturvidenskabs resultater og tankemæssige konsekvenser rummer den rigtige objektive viden og sandhed, den eneste vi har og kan få. *Monod* har selv truffet dette valg til erkendelse og ønsker at indrette samfundet derefter.

Det må imidlertid være en vanskelighed for *Monod's* tankegang, at der i det hele taget skal træffes et valg, for på hvilken baggrund kan man da tale om objektiv sandhed? Man kan se sådan på det:

Hvis det i kraft af materiens egenskaber er bestemt, at der i en passende blanding af materialer før eller senere skal opstå ordnede serier, serier som udfolder sig med ringe entropi og dermed åbenbart er retningsbestemte, er forholdet ikke blot tilfældigt, men man må tillige stå over for en nødvendighed, der kan fortolkes som en mening.

En mening tolkes i de mytologiske skabelsesretninger — i den *Monod'ske* findes ingen tro på mening — i den kristne tro ses en sand Guds mening.

Den til vor tro knyttede etik er både snæver og rummelig, og både det tilfældige og det nødvendige får plads i Jesu ord om syndernes forladelse, som jo er for enhver, der måtte høre, og siger, hvad der er fornødent. Derfor bør hans ord kendes, og derfor er vor skoles motto: Johs. 17, 3, som siger »Thi dette er det evige liv, at de kender dig, den eneste sande Gud, og den, du udsendte, Jesus Kristus«.

Jeg har nået det, jeg ville tale om vedrørende det tilfældige og det nødvendige.

Men jeg er ikke helt færdig. Jeg ønsker nemlig at sige endnu engang til jer, at vi har været glade for at have jer her hos os. I har klaret jer godt, og vi ønsker jer til lykke med eksamen og lykke i fremtiden, studenter og realister fra Johannesskolen 1972.

På studenterholdets vegne kvitterede *Berit Grundsøe*, 3. g ns med følgende tale:

Vi har lært mange ting i vores skoletid. En af dem er, at man bør have en historie, når man har gjort sig fortjent dertil — og dét synes jeg ærlig talt, vi har efter de sidste ugers kraftanstrengelse. Derfor vil jeg nu oplæse et eventyr, en fabel, som vores dansklærer ville kalde det. Det er fortalt for børn, men voksne skulle også — med lidt god vilje — kunne finde noget deri.

Og her kommer det:

»Der var så dejligt i den gamle andegård; det var august! Væggene stod grønne, gulvene var så blanke, at man ret kunne spejle sig deri, og bøgerne var rejst i stakke. Alle bordene stod opmarcheret i stramt geled, som var de soldater, der just var blevet kommanderet med. Alle vegne duftede der af renlighed og fernis, og på sine steder strålede snehvide håndklæder om kap med det øvrige. Jo, man kunne rigtignok ordentlig mærke, hvor der var blevet

rumsteret i den gamle andegård i sommerens løb, for at den kunne stå klar til at modtage de nye kuld, som just kom marcherende i gåsegang ind på gårdspladsen.

Den gamle andegård var nu ellers med tiden blevet brugt så meget, at den var ganske faldefærdig, ja, så vakkelvorn, at den ikke vidste, til hvad side, den ville falde — og derfor stod den endnu. Men lige så længe det kunne huskes, var der gået det rygte, at den store gravand, som herskede i andegården, havde besluttet at lade opføre en ny andegård længere ude på landet; men hvornår det blev, ja, se dét vidste ingen.

I et hjørne af andegården stod et pænt stort kuld ællinger på godt og vel en snes. De skulle opholde sig i andegården i tre sæsoner, for det skulle hjælpe på deres dannelse. Ællingerne fik dog ikke fred ret længe, for da kom øjeblikket, hvor de skulle præsenteres. Først blev de rigtignok dygtigt belært. »Brug nu blyanten,« sagde man til de forvirrede ællinger, »den er jeres vigtigste våben. Se, at I kunne rappe jer, og nej med halsen for andrikken, I ser derhenne. Han er af dansk blod — derfor er han svær — og ser I, han har en klud om benet. Man kunne tro, det var af hovmod, men jeg har nu ladet mig fortælle, at han har slået sit ben ganske forskrækkeligt forgangen høst, og usandt tror jeg ikke, det er. — Hans kunst er nu ellers, at han kan fortælle om alt, hvad der er sket, lige fra før verdens skabelse og til i overmorgen, og det er jo ikke så galt! Nu kommer han herhen og hilser god formiddag. Se så, nej nu med halsen og sig rap!« Og dét gjorde de, og dét nydeligt.

»Nå, hvordan går det?« spurgte den store gravand, som kom for at gøre visit.

Den store gravand, som var kendt i hele mosen, ja, hele verden til og med åen, han var så klog, han kendte til alt, hvad der kribled og krablede af stort og småt, men han havde også været i selskab med mange store mænd, dengang han var en ung and. Af ham kunne ællingerne rigtignok få besked. De undredes ganske vist såre, når han kaldte den lækreste regnorm for en »langstrakt sag«, men så tænkte de, at det hørte nok med til bestillingen.

Ællingerne drejede sig til alle sider og hilste, så godt de kunne, og samtidig tænkte de ved sig selv, at dette kunne nu blive en ganske artig spas for sjælen. Men det skulle vise sig, at livet ikke var en dans i lutter andemad.

Lidt derfra gik én af hønsefuglene og talte engelsk, for det sprog holdt hun nu så meget af. Hun gik lige ind på de små ællinger og begyndte at udspørge dem, så de blev aldeles fortumlede. Hille den, hvor hun tog på veje! Hun pustede sig op som et fartøj for fulde sejl, og så pludrede hun og så vild ud, så de stakkels ællinger måtte lukke øjnene fast i, så skræmte blev de. »Nå, så man kender ikke til det engelske, dét er en fejl, og så skal I nøfles,« — og nøflet — dét blev de.

I den lange og strenge vinter, som fulgte, måtte de døje oh! så grusomt meget. Man var efter dem alle vegne. De stakkels ællinger blev puffet og gjort nar af.

»Kan du argumentere?« spurgte man. »Nå ikke, ja, så skal du ikke have mening, når fornuftige folk taler!«

Undertiden hændte det, at én af ællingerne sukkede dybt, men det blev ikke anset for god tone. »Skab dig ikke, barn, og tak du din skaber for alt det gode, man har gjort for dig! Er du ikke kommet i en varm stue og har en omgang, du kan lære noget af?« — Hvad den varme stue angik, var ællingerne af en noget anden mening.

Så var det en ganske anderledes fornøjelse at svømme omkring i kanalerne og drikke lidt mosevand hist og her. De voksne sagde nu: »Se til, at I varer jer. Husk, at selv en ælling får fjer på!« Men det mente de nu ikke noget med, thi de vidste, at det hørte med til udviklingen.

Maj måned kom, og det blev et velsignet dejligt vejr. Men for ællingerne blev

det en angstfuld tid, thi da gik jagten ind. De måtte ordentlig tage sig i agt, at ingen skulle få ram på dem, og om natterne fik de næsten ikke lukket et øje for bare elendighed.

Men så en dag blev der stille omkring dem, og ællingerne rejste én efter én hovederne for at se, om de alle var der. Jo, Gud ske lov, ingen manglede!

Ællingerne var udvoksede, og der blev kastet brød og kager til dem. Man sagde de nydeligste ord om dem, men de blev ikke stolte, thi et godt hjerte bliver aldrig stolt, og dét vidste de.

Og midt i al lyksaligheden tænkte de forhenværende ællinger: »Vi har gået gruelig meget igennem, men det endte jo godt endda!«

— — —

Og med denne lille fortælling vil jeg på mine kammeraters og egne vegne sige tak for tre inspirerende år på Johannesskolen!

Johannesskolens elever

pr. 1/4 1973

Skoleafdeling	antal	hjemstedskommuner		
		Kbhvn.	Frb.	andre
Gymnasium	73	37	20	16
Realskolen	127	61	41	25
Hovedskolen	325	155	123	47
Ialt	525	253	184	88

	<i>1 a</i>	F.	Lundgaard, Henrik Engedahl
	hr. Warberg	K.	Lykke, Peter Harling
Rødov.	Buch, Søren	F.	Nielsen, Lasse Alsted
	K. Dyrting, Maria	Hv.ov.	Pedersen, Henriette Feldborg
	F. Hansen, Frank	K.	Petersen, Gert Stephan
Hv.ov.	Hubert, Heidi		
	F. Jensen, Rune Kaas Bay		<i>2 a</i>
	F. Juncker, Klavs		fru Holbek
Hv.ov.	Laursen, Birgitte Kjølhedeh	F.	Andersen, Allan Juul
Gl.sax.	Lysholm, Flemming	K.	Andresen, Connie
Hv.ov.	Mingon, Henriette	K.	Bardrum, Jesper
	F. Park, Rie Margrethe	Brønd.	Bauer, Søren Carl
	K. Pedersen, Elsebeth Nørgaard	F.	Bille, Steen Andersen Oluf
	K. Rasmussen, Marianne Abildgaard	K.	Frederiksen, Peter Gorm
Hv.ov.	Ryberg, Susanne	K.	Hansen, Mads Friis
K.	Sikivat, Marianne Arendse	K.	Hansen, Niels Wilhelm
F.	Sondum, Andreas	K.	Jacobsen, Jacob
K.	Svendborg, Peter William	K.	Kielland-Brandt, Katrine
K.	Wenzel, Michael Thomas	K.	Magnussen, Edna
K.	Wolstrup, Marianne	F.	Noiesen, Helena Merete
K.	Voss, Iben	F.	Olsen, Jeanette
		K.	Poulsen, Dorte
	<i>1 b</i>	F.	Poulsen, Dorte Roesdahl
	frk. Tommerup	K.	Rossing, Susanne Moltzen
F.	Albrecht-Beste, Helene Pauline	K.	Sonne, Anne Mette
K.	Biehl, Claus	K.	Weile, Martin Peter Gihm
K.	Brasen, Lars	K.	Wenzel, Carsten Alwin
Le.-Smø.	Bækø-Christensen, Nikolaj Peter	K.	Worm, Kenneth René
Brønd.	Christensen, Henrik Steen	K.	Zielinski, Ann Helena
	F. Christoffersen, Asbjørn	Ly.-Tå.	Østerby, Niels Erik
	F. Christoffersen, Marianne		
	K. Hansen, Filip Aalekjær		<i>2 b</i>
Hv.ov.	Hansen, Judith Vestmark		fru Bentzen
F.	Hansen, Stig Svenning	F.	Albrecht-Beste, Hans Frederik
F.	Holme, Anders Dan	Brønd.	Barlach, Kenneth Bjørn
Gl.sax.	Jensen, Jane Roos	F.	Borup Mortensen, Birger Krarup
F.	Justesen, Lars Bjørn	F.	Glit-Jensen, Michael
K.	Knudsen, Jakob Anton	K.	Grantzau, Susanne
K.	Lehrmann, Morten Jes	F.	Hansen, Michael Peter Meissner

- F. Hansen, Mickey Lyngge Svejstrup
 K. Jørgensen, Allan Kent
 K. Jørgensen, Lena Sønderkov
 K. Kastруп, Morten
 F. Kjeldsmark, Thomas
 F. Larsen, John René Talchow
 Tårnby Ludvigsen, Mette Riise
 K. Lund, Christian
 F. Lytton, Jesper
 K. Nielsen, Morten Brandt
 St. Ma. Pedersen, Peter Solborg
 K. Pedersen, Poul
 K. Rasmussen, Henrik
 Ba.-Må. Spielmann, Beatrix Irene Silvia
 Ba.-Må. Spielmann, Jacqueline Anette
 F. Werner, Claus
 K. Werner, Jens Fogt
 K. Willendrup, Klaus
- 3 a
 fru Ferrolld
 F. Andersen, Helle Charlotte
 K. Bengtson, René Robert
 Glostr. Brandt, Michael Otto
 F. Christiansen, Stine Solveig
 K. Clausen, Michal Dennis
 K. Hansen, Jimmie Toftman
 F. Harpoth, Peter Tang
 K. Heller, Pernille Gade
 F. Jahn, Flemming
 F. Jantzen, Linda
 Hv.ov. Jensen, Birgitte Quist
 F. Jørgensen, Yvette
 F. Kraft, Elisabeth
 K. Krause, Malene
 F. Larsen, Margit
 F. Lindblad, Lisa
 F. Lund, Carsten
 F. Madsen, Birgit Riber
 Rødov. Nielsen, Carsten Rübner
 K. Noiesen, Christina Maria
 F. Nørr, Charlotte
 K. Poulsen, Susanne Roesdahl
 F. Sabinsky, Vivi
 K. Schütze, Anette Højby
- 3 b
 frk. Holst-Christensen
 F. Bak, Michael
 K. Christensen, Søren
 F. Christoffersen, Charlotte
 K. Degner, Hanne
 K. Dyrting, Ina
- K. Ehrenfels, Christina Maja
 Charlotte Stiegnitz von
 F. Jacobsen, Ken Carl
 K. Jørgensen, Pernille Laigaard
 K. Nielsen, Thomas Wilmann
 K. Petersen, Henrik Christian
 K. Schjerbeck, Stephan Bohn
 F. Simonsen, Jesper Tommy
 K. Teytaud-Johansen, Jeanette
 F. Thage, Elisabeth
 K. Ubbesen, Kirstine
 K. Wolstrup, Annette
- 4 a
 hr. Iversen
 K. Axelsen, Inge Susanne
 K. Bache, Thomas Walter
 F. Christensen, Jan Steen
 K. Desler, Hannah
 K. Erlandsen, Katinka
 F. Fagt, Sisse Marianne
 K. Fischer, Henrik
 K. Fokdal, Lars
 K. Gødeke, Jill
 F. Haagerup, Ulrik
 K. Hansen, Susanne Friis
 Tåstrup Jacobsen, Søren
 K. Jensen, Niels-Erik
 K. Kristensen, Lone Hedegaard
 F. Lous, Peter
 Glads. Madsen, Peter
 Glostr. Meyer, Elizabeth von
 Spreckelsen
 Glostr. Mohandiss, Ramsey Ali
 K. Nørregaard, Tina Katja
 F. Schultz, Kaare
 F. Schwalm, Peter Heinrich
 K. Svendborg, Mette
 K. Søndergård, Ole Holtzmann
 F. Wanscher, Benedikte
 K. Wiese, Charlotte
 K. Winkel-Jensen, Birgit
- 4 b
 fru Gjesager
 F. Albrecht-Beste, Hans Henrik
 K. Andersen, Benthe Hartvig
 K. Bergholt, Anne Louise
 K. Dalby, Per
 F. Frandsen, Helle
 F. Glamann, Martin Mikael
 K. Hansen, Christina Linda
 K. Hardenfelt, Michael

F.	Ipsen, Kim	K.	Mulfeldt, Carmen Diana
F.	Larsen, Peter	F.	Sabinsky, Ronald
Tårnby	Ludvigsen, Grith Riise	K.	Schaumburg-Müller, Per Hedemann
F.	Nielsen, Lis Plambech	K.	Soetmann, Ulla
F.	Pålsson, Pernille Karin	F.	Thomsen, Mikael
K.	Petersen, Berit Christina	K.	Wedderkopp, Mads Henrik
F.	Risgaard, Søren	K.	Wedderkopp, Morten
F.	Thygesen, Ulla Alexandra	F.	Wellejus, Bent
F.	Willersted, Pia		

5 a

	frk. Orsell
Rødov.	Aksten, Peter
F.	Albrecht-Beste, Hans Chr.
K.	Amtrup, Jesper
K.	Andersen, Claus
F.	Berg, Søren Anker
Glostr.	Brandt, Susanne
F.	Christoffersen, Mette Inger Maren
K.	Ekstrøm, Hanne Vibelø
F.	Garset, Lone Pia Henriksen
F.	Green, Frank
Hv.ov.	Hansen, Dorte Palmblad
F.	Hansen, Frits Mikael Eckhoff
F.	Hansen, Robert Christian
F.	Hempel, Henrik Aage
F.	Johansen, Thomas
F.	Lybke, Mette
F.	Nielsen, Susanne
Rødov.	Nyborg, Charlotte
F.	Park, Lars Ole
K.	Pech, Gunnar Stoklund
K.	Rasmussen, Hans Kenneth Abildgaard
K.	Rønne, Morten
K.	Schultz, Pia Theander
K.	Serena, Piero
K.	Sørensen, Henrik Hasager
K.	Westergaard, Michael

5 b

	hr. Olesen
K.	Aagaard, Mikael Monrad
K.	Bengtsson, Claus
K.	Bøg, Flemming Erik
F.	Christensen, Michael Steen
F.	Elmquist, Charlotte
Brønd.	Endrup, Dorte
K.	Grant, John Christian
K.	Hedegaard, Torben Teit
K.	Hughes, Adrian Lloyd
K.	Knudsen, Henrik Bahl
F.	Lohmann, Carsten

6 a

	hr. A. Nielsen
K.	Andersen, Michael Benny
F.	Brink-Larsen, Poul
K.	Everfelt, Claus
Farum	Frederiksen, Thérèse Risegaard Fanny
F.	Hansen, Charlotte Jill
K.	Hansen, Læs Vilhelm
F.	Hastrup, Oluf
K.	Hornbæk, Peter Kai
K.	Høyer, Lisa-Marie
F.	Jahn, Preben
Hv.ov.	Jensen, Flemming Quist
K.	Jørgensen, Helle Rønne
K.	Kjeldsen, Lone
K.	Kristensen, Jens Hedegaard
Tårnby	Krogh-Madsen, Vibeke
F.	Larsen, Berit
F.	Larsen, Jan Søndergaard
Ly.-Tå.	Lisdorf, Helle Kruchof
F.	Lund, Torben Erik
K.	Runov, Jan
F.	Schultz, Lisbeth
K.	Stokkilde, Kim Michale
F.	Thage, Mimi
F.	Thomsen, Pernille
K.	Torp, Claus
Rødov.	Tos, Vivian
K.	Ubbesen, Lise
K.	Wiese, Annette

6 b

	frk. Wasmaier
K.	Bauch, Jeanette
K.	Brank, Carsten
K.	Buusmann, Helle
F.	Castle, John Edward
K.	Christensen, Claus Kai
K.	Dalfoss, Susanne
K.	Egeberg, Torben Carstensen
F.	Franck, Tina
F.	Forsbøl, Carsten
F.	Gertsen, Claus

- K. Hansen, Helle
 K. Hansen, Marianne
 K. Hansen, Torben Aalekjær
 K. Hansen, Søren Claus
 F. Jakobsen, Ulla Stampe
 F. Jørgensen, Tina Sønderсков
 K. Knudsen, Anne
 F. Lebech, Steen
 K. Morthensen, Eske Frank
 K. Nord, Michael
 Ba.-Må. Orlien, Fin Vestergaard
 K. Permin, Lise
 F. Ramlau-Hansen, Anette
 F. Rasmussen, Susanne Friis
 F. Strøbye, Steen
 Ba.-Må. Sørensen, Bente Hay
 F. Weber-Hansen, Minna
- 7 a
 frk. Orsell
- Glostr. Beckwitt, Jørgen
 Ly.-Tå. Beckwitt, Thomas William
 F. Clausen, Max Staal
 K. Dalby, Ole
 K. Ekstrøm, Carl Chr. Ulrich
 K. Everfelt, Henrik
 F. Faarup, Bente
 K. Frederiksen, Mette
 K. Glerbæk, Dorte Christine
 F. Holst-Christensen, Nina Pia
 F. Jespersen, Lise Solveig
 K. Kauffmann, David Carl
 Christian von
 K. Krause, Ann-Mette
 K. Larsen, Mogens Kleberg
 Ly.-Tå. Lisdorf, Jens Kruchov
 F. Lundgren, Torben
 Sø.rød Madelung, Anne Birgitte
 K. Nielsen, Jette
 K. Olsen, Ralf Ploufmann
 K. Panduro, Peter
 K. Pedersen, Torben
 K. Poulsen, Klaus
 K. Ransfort, Bo
 F. Rasmussen, Anne
 F. Rasmussen, Birthe
 F. Schultz, Henrik
 K. Werner, Lars Fogt
 F. Worm, Pernille Susanne
- 7 b
 hr. Nyegaard
- Brønd. Asgersen, Lars
 F. Brønnum, Jakob
- K. Clausen, Janne
 F. Fagt, Hans-Henrik
 F. Fox, Oliver Felix
 Hv.ov. Frost, Sonja Olga
 F. Grüner-Pedersen, Stig
 F. Hagman, Annette
 F. Hansen, Helle Eckhoff
 F. Hansen, Jesper Løth
 F. Hansen, Suzanne Aaholm
 F. Johansen, Tine
 K. Kastrup, Jesper
 K. Kindtler, Niels Henrik
 K. Kjeldsen, Hanne
 K. Larsen, André Honoré
 F. Larsen, Jeanne Kate Talchow
 F. Mountford, Simon Charles
 K. Münther, Sven Axel Friifelt
 K. Nielsen, Lars Martin
 F. Nilsson, Stig Ove
 F. Poulsen, Eva Pernille
- Allerød Rasmussen, Jørn Vistisen
 F. Rodholdt, Jinnie
 K. Salmonsens, Vibeke
 Rødov. Schjørring-Thyssen, Jette
 F. Theilgaard, Michael
 F. Thomsen, Steen
1. real a
 fru Munch Jensen
- Brønd. Barlach, Michael
 K. Blomberg, Charlotte
 F. Brink-Larsen, Kirsten
 F. Demeny, Robert Filtenborg
 K. Glæsel, Peter
 K. Hansen, Torsten
 F. Haase, Tina
 F. Hastrup, Lars
 F. Henningsen, Aksel Christian
 Lance
 K. Johansen, Claus Per
 K. Jørgensen, Tage Schou
 K. Kauffmann, Anne-Marie von
 Hv.ov. Mingon, Jeanette
 F. Møller-Christensen, Lars
 K. Pech, Torben Stoklund
 F. Rühmann, Birgitte
 F. Schmidt, Jesper
 K. Schütze, Marianne Højby
 F. Steinbock, Jonna
 F. Thomsen, Mads Peter
 K. Wiese, Christoph
 K. Østrup-Møller, Stig Bjørnholt

1. *real b*
 hr. Mikkelsen
 K. Balsløw, Anne Le
 F. Boiesen, Trine
 K. Bøg, Yvonne Yasmina
 F. Donovan, Dorte Jeanette
 F. Gertsen, Henrik
 K. Hughes, Carsten John
 K. Ipsen, Ken
 Tåstrup Jacobsen, Lars
 Tåstrup Jacobsen, Susanne
 F. Jensen, Michael Wigger
 K. Madsen, Steen Trøjgaard
 F. Mikkelsen, Linda Getreuer
 F. Mortensen, Jakob Morten Treil
 Ba.-Må. Orlien, Jess Vestergaard
 F. Outzen, Niels Erling
 F. Palludan, Ellen Bettina Reese
 Hv.ov. Pedersen, Bente Søderstrøm
 K. Rasmussen, Jørgen Abildgaard
 F. Ring, Erik
 K. Sander, Berit Agnete
 Ba.-Må. Stentsøe, Finn
1. *real c*
 fru Blichfeldt
 K. Andersen, Anita Boyan
 K. Aundal, Lone
 K. Christensen, Bente Svenstrup
 F. Gregersen, Lene
 K. Hansen, Lars Robotham
 K. Hertzsprung, Otto Jørgen
 Ba.-Må. Klargaard, Helle
 K. Kobbeltved, Inge Maria
 K. Lavrsen, Iron
 K. Madsen, Anja
 K. Neuchs, Christian
 F. Pallesen, Hans Helge
 K. Petersen, Jesper Gudmond
 K. Rasmussen, Anne Charlotte
 Patricia
 K. Restorff, Morten Anker
 Værløse Schmidt, Steffen
 F. Simonsen, Jens
 K. Sørensen, Ulla Waldorff
 K. Østergaard, Erik
2. *real a*
 fru Toxværd
 F. Bredsdorff, Eva
 Gent. Buron, Liselotte
 F. Clausen, Søren Staal
- K. Enig, Nicolaj
 K. Hansen, Anders Allentoft
 Gent. Hansen, Lene Else
 K. Hedegaard, Henrik Carsten
 F. Hempel, Vivian Leena
 K. Jacksen, David
 Tårnby Krogh-Madsen, Henrik
 K. Lauritzen, Poul Ernst Halberg
 K. Matthiasen, Mette Elisabeth
 F. Nyborg, Nina Birgitte
 K. Poulsen, Stig Karsten
 K. Quist, Brian Holger
 K. Stevner, Sten Kåre
 K. Svendsen, Anette Bruhn
 K. Toft, Jens
 K. Toft, Niels
 Ly.-Tå. Østerby, Torben
2. *real b*
 hr. Bennike
 K. Andersen, Ole Molin
 F. Bast, Constance Antonie
 K. Brank, Flemming
 K. Flindhardt, Michael Poul
 F. Frydenberg, Lene
 F. Haack, Eva Birgitte
 F. Jakobsen, Louise Stampe
 F. Jensen, Anne Mette
 K. Jensen, Hans-Jørgen Ravnsdal
 K. Jensen, Lars Bjarne
 K. Kornerup, Helle
 K. Larsen, Lars Ølund
 K. Melchiorsen, Anne
 Glostr. Meyer, Johanne von
 Spreckelsen
 K. Nielsen, Benedikte Skriver
 F. Nørr, Karen Elisabeth
 F. Park, Anders Ole Ejnar
 Værløse Schmidt, Jan Eske
 K. Schultz, Sune
 F. Theilgaard, Christian
 K. Valery, Lone
3. *real A*
 hr. Frahm
 F. Alban, Elisabeth
 St.Mag. Brinch-Nielsen, Thomas
 F. Buhl-Mortensen, Klaus
 F. Frederiksen, Tove Olrik
 F. Hallas, Marianne
 Hv.ov. Hansen, Tine Palmlad
 K. Henrichsen, Thomas Fischer

- K. Jørgensen, Jesper
 K. Splittorff, Hanne Emilie Bang
 F. Wiboe, Kim
- 3. real B*
 fru Høyer
 K. Andersen, Lisbeth Gerner
 Tårnby Døsting, Kim Peter
 K. Flor, Tine
 Hillerød. Hansen, Michael Reichardt
 Hørsh. Gofredsen, Inge-Jette
 F. Hildebrand, Thomas
 K. Høyer, Eva-Marie Bøtcher
 K. Jensen, Mette Tvermoes
 Herst. Jespersen, Nanette Hauge
 F. Kraft, Bodil Bengtsdatter
 Rødov. Matthiasson, Ørlygur
 Ba.-Må. Møller, Ane Lis
 Tårnby Olsen, Steen Ejler
 Dragør Reimann, Anne Dorthe Maria
- 1. g s*
 fru Elverdam
 F. Andreassen, Dorte
 K. Bengtsson, Merete
 F. Castle, Annette Margaret Balslev
 F. Christensen, Birgitte
 F. Gable, Thomas
 Tårnby Jacobsen, Lene Toft
 K. Kauffmann, Harald Ernst
 Christian von
 K. Kirk, Palle André
 Herlev Kjersner, Lone
 Herst. Kristensen, Anne Katrine
 Brønd. Mortensen, Ingrid Kristine
 K. Nørregaard, Mads Peter
 K. Olsen, Claus Arnold
 K. Olsen, Jesper Arnold
 K. Otto, Nina
 K. Ubbesen, Thomas Kristian
- 1. g m*
 hr. Hassing Nielsen
 Rødov. Albeck, Michael John
 sølørød Dyhr, Gitte
 K. Hagenbo, Mik Olrik
 F. Jensen, Henrik Balleby
 F. Jensen, Morten Sten
 Gent. Jørgensen, Ida Langermann
 K. Larsen, Susanne Marianne
 F. Leicht, Susanne Margrethe
- K. Petersen, Niels Jørgen
 K. Rasmussen, Preben
 K. Rosenberg, Henrik
 F. Schultz, Erik
 F. Simonsen, Carsten Henning
 F. Sindberg, Peter Skov
 K. Skjerning, Peter Valdemar
 Herst. Tygesen, Kenneth Jørn
 K. Unger, Birgit
 K. Weile, Dorte
 K. Winkel-Jensen, Henrik
- 2. g ns*
 frk. Evers
 F. Brygge, Kirsten
 K. Hansen, Anne-Marie
 K. Hedegaard, Marianne Milior
 Kodahl
 K. Hogrefte, Bjørn
 F. Lund, Birgitte
 F. Nielsen, Niels-Erik Wischmann
 K. Plesner, Tine Birgitte
 K. Trelde, Helle
 K. Trelde, Lene
 K. Wedderkopp, Søren
- 2. g mf*
 hr. Hægstad
 F. Albrechtsen, Henrik Holst
 Gent. Bjerrum, Ole Weis
 K. Boldt, Preben
 K. Elgstøm, Kell
 K. Hansen, Bo
 F. Jespersen, Holger Frank
 Herst. Knudsen, Birthe Baltzer
 K. Rasmussen, Tom Arne
 K. Tønnesen, Ivar Tønning
- 3. g ns*
 frk. Jørgensen
 Glostr. Bentzen, Annemette Susanne
 F. Buhl-Mortensen, Tom
 F. Petersen, Anne-Marie
 K. Settergren, Pia Louise
 K. Ubbesen, Vibeke
 K. Wedderkopp, Susanne
 F. Worm, Marianne Jette
- 3. g mf*
 hr. Garvig
 Rødov. Albeck, Henrik Svend

K.	Anthonisen, Elsebeth	F.	Olsen, Finn Friedjohn
F.	Balkert, Svend Erik Balk	Allerød	Rasmussen, Palle Vistisen
Glads.	Jørgensen, Oluf Valdemar	K.	Salomonsen, Stig
Glostr.	Meyer, Margrethe von Spreckelsen	K.	Soetmann, Michael
Glads.	Nielsen, Michael Heidenheim	K.	Svendsen, Allan Bo
		K.	Thorngard, Kim

Lærer- og elevorganisationerne

Lærerrådet

bygger på de bestemmelser, der er nedlagt i Undervisningsministeriets bekendtgørelse nr. 587 af 23. december 1969 og som først efterhånden blev sat i kraft på statens, de kommunale og til sidst de private gymnasieskolers områder. For vor skole forelå det særlige, at den er den enhedsskole, de progressive pædagoger siges at drømme om, og det medførte for vort vedkommende, at vi straks fra begyndelsen måtte ansøge ministeriet om forskellige ændringer, således at hovedskolen, realafdelingens og gymnasiets lærere er ligeberettigede medlemmer og alle skal være sikret repræsentation i ledelsen, for så vidt de bestrider fuld stilling i fast ansættelse eller mindst en halv stilling og har mindst 2 års anciennitet. I øjeblikket er undertegnede formand, adjunkt *Inger Bek* næstformand og adjunkt *Kirsten Blichfeldt* sekretær. Denne gymnasiedominans skal selvfølgelig ikke bibeholdes. Lærerrådet afgør indstillinger om forsøgsundervisning, undervisningsmidler, større inventargenstande, fordeling af stipendier og principperne for gensidige vikartimer, vagttimer etc. og skal høres om principperne for elevoptagelse, forholdsregler ved grovere disciplinære forseelser, antal af klasser, time- og fagfordeling, stillingsopslag, budgetforslag, byggesager, årsprøver, vikartimer, ekskursioner og skolelokalernes anvendelse til andet formål.

Endvidere vælger lærerrådet lærerrepræsentanter til samarbejdsudvalget, hvor de officielle forhandlinger med elevrådet foregår. På Johannesskolen er elevrådet repræsenteret med observatører ved de normale forhandlinger efter en lærerrådsvedtagelse, der giver dem adgang lige til lovens grænser.

Vi er ikke for ivrige til at holde møde hver anden måned, som cirkulæret fastsætter, da der er mødepligt og møderne som regel afholdes udenfor skoletiden, der er lang her på stedet, og mange kolleger har eftermiddagsarbejde. Flere sager er dog afgjort ved korte møder i spisefrikvarteret. Det er ikke mit indtryk, at elevrådets stærkt og dygtigt forsvarede interesser er blevet trådt for nær i noget af disse tilfælde.

I de vanskelige dage under »martsrevolutionen« er det mit indtryk, at erfaringerne fra lærerrådsarbejdet var medvirkende til at få lærerdemokratiet til at fungere så skikkelig som det gjorde – måske for skikkelig vil nogle mene – og at det daglige arbejde fungerede bedre end mange andre steder. Ledelse, lærere og elever bliver mere ligestillede, og på en eller anden måde går det slet ikke så trekantet, som skeptikerne har regnet med. Lærerrådet er et skridt på en vej.

Christian Frahm.

Elevrådet:

Ved skoleårets start var der fra elevside udbredt tvivl om, hvorvidt et elevråd skulle oprettes grundet de spændinger som indfandt sig året før, ledelse og elevråd imellem herunder bl. a. vægavisen. Da der samtidig forelå et ministerielt krav om oprettelse af samarbejdsudvalg, og da eleverne så en længe krævet samarbejdsform realiseret, fandt man, at der endelig var en rimelig årsag til nedsættelse af et elevråd, der ikke alene tog sig af problemer vedrørende toiletpapirets udseende og åbning af den indgående post, men nu også bidrog til et forhåbentligt frugtbart samarbejde lærere og elever imellem. I lighed med sidste skoleår havde elevrådet ingen formandspost, men derimod en kollektiv administration bestående af syv elever.

Elevrådet har via samarbejdsudvalget af væsentlige ting udrettet følgende:

Afskaffelse af flidspræmier, overtagelse af den hidtidige administration af filmklubben, etablering af mørkekammer, acceptable forhold for skolens frivillige sangkor på dets ugentlige prøveaftener samt gennemførelse af præventive foranstaltninger mod pengeudnyttelse eleverne indbyrdes (jvf. filmklubben).

Endvidere har elevrådet arrangeret en enkelt fest, et loppemarked, til fordel for Vietnam-indsamlingen (giro 27) samt en massiv elevprotest mod regeringens spareforslag ved at udeblive fra undervisningen d. 27. og 30. marts.

De bedste forhåbninger om et godt samarbejds-klima på skolen fremover.

Administrationsgruppen

Henrik Holst Albrechtsen (2.mf).

Tom A. Rasmussen (2.mf). Bo Hansen (2.mf).

Jesper A. Olsen (1.s). Bodil Kraft (3.rb).

Henrik Rosenberg (1.m).

Johannesskolens filmklub:

Vi lagde i år ud med en udvidelse af filmklubben, d. v. s., at vi havde fået 1.-3. klasserne med, og vi havde indført et hold for virkelige filmhistoriske film. Dette hold, der skulle have omhandlet den velnok største filminstruktør og -teoretiker der har levet, nemlig russeren Sergei Eisenstein, blev vi desværre nødt til at nedlægge på grund af for ringe tilslutning. Desuden har vi i det hele taget haft meget dårlig tilslutning i den ældre afdeling, ja, det har næsten haft karakter af boykot i gymnasiet. Vi har derimod haft god tilslutning på hold 1-2-3, d. v. s. 1. kl. til 2. real, og det er også realafdelingens skyld, at hold 4 kunne gennemføres. Vi har imidlertid i år haft et underskud på lidt over 600 kr., hvilket har medført, at vi er blevet

nødt til at nedlægge klubben, sælge vores lærred og i øvrigt selv dække underskuddet ind. Årsagen til vores »krak« skal nok søges i den hetz, elevrådet har ført imod os, og vi er meget kede af, især for vores små medlemmers skyld, at vi har set os nødsaget til at nedlægge klubben.

Ebbe Rosenven Jensen.

Johannesskolens skakklub

startede i oktober måned og tæller nu mod skoleårets afslutning 70 medlemmer. Det halvårslige kontingent er sat til 5 kr.

Klubben rådede fra starten over en del materiale, og rektor bevilgede et større beløb til videre indkøb, bl. a. et antal skakure.

Som medlem af DSS (Dansk Skole Skak, hvor 168 skoler er med) deltog klubben i DSS' holdturnering om KM, hvor både 1. og 2. hold nåede frem til finalen. Her besatte 1. hold andenpladsen efter Lykkeboskolen, men foran Zahles skole. Dermed kvalificerede 1. hold sig til deltagelse i kampen om DM, der i april skal spilles i Hillerød.

Flere af klubbens medlemmer deltog i DSS' enkeltmandsturnering om KM, og 3 af dem, nemlig *Henrik Krogh-Madsen* og *Niels Toft* (begge 2. real a) samt *Chr. Neuchs* (1. real c) blev udtaget til en kamp mod Sovjetunionens Skole-Skak i Moskva i tiden 16/6–23/6 d. å.

Der er kort sagt opnået virkelig bemærkelsesværdige resultater på forbløffende kort tid. Lad os håbe, at de 70 medlemmer også til næste år vil slutte op om skakken. Der er noget virkelig godt at bygge videre på!

Klubben vil gerne benytte denne lejlighed til at takke lærer *Jan Nyegaard* for hans uegennyttige tilsyn og interesse for klubbens arbejde.

P. k. v.

Preben Boldt, 2.mf.

Årets begivenheder

Besøg på skolen

Som led i bestræbelserne på at opnå en igangsætningstilladelse for den ny skolebygning på Troels Lundsvej har skolen haft den glæde at modtage besøg af universitetsrektor, professor, dr. *Erling Olsen*, MF (21/11) og af formanden for Foreningen af selvejende Gymnasieskoler, rektor *V. Haarsted*, Holte gymnasium (19/3).

Den tyske rejselektor, dr. *Giebe*, har assisteret ved tyskundervisningen i dagene 25.-26/1.

Skolepsykolog ved Frederiksberg kommunale skolevæsen, cand. psych. *Egon Kemner*, har aflagt skolen konsultative besøg den 27/11, 13/1 og 4/4.

»*Tusculum*«, foreningen for græsk- og latinstuderende ved Københavns universitet, har i lighed med foregående år holdt sine faglige månedsmøder på Johannesskolen.

Besøg

på musæer, udstillinger, institutioner og virksomheder.

<i>Danmarks Akvarium</i>	3a og 4a (29/9 ol., frk. Orsell og l., fru Ferrolde). 1a (9/4 l. G. Warberg og fritidspæd., fru Frederiksen).
<i>Frihedsmusæet</i>	7a (30/1 ol., frk. L. Orsell). 3. real A + B (31/10 l. L. Iversen).
<i>Glyptoteket</i> (Antiksamlingen)	3. g (Lars Sæverud).
<i>Nationalmusæet</i>	1. real b (24/10 rkt. Graversen). 1. real a (26/10 rkt. Graversen).
<i>Nationalmusæets udst.</i> » <i>Sporten</i> « i Brede	7a (5/10 ol., frk. L. Orsell). 6a (12/10 l. L. Iversen). 5a (24/10 ol., frk. L. Orsell). 6b (25/10 l. L. Iversen). 5b (27/10 ol., frk. L. Orsell).
<i>Vikingskibsmusæet,</i> Roskilde	1. real a + b + c (16/2 adj., fru K. Blichfeldt og l. L. Iversen).
<i>Haveselskabets udst.</i> » <i>Naturen</i> i hjemmet«	2. real a (13/10 ol. V. B. Mikkelsen v/ vikar).
LOUISIANA	2. + 3. g. (1/11 Aske Dam og Lars Sæverud).
<i>Zoologisk have</i>	2a (27/3 ol., fru Holbæk og fritidspæd., fru Frederiksen). 4a (30/3 l. H. Olesen).

<i>Færdselslegepladsen</i> (Valby parken)	1a (4/10 l. G. Warberg og fritidspæd., fru Frederiksen). 1b (6/10 l., frk. B. Tommerup og fritidspæd., fru Frederiksen).
<i>USA-ambassadens bibliotek</i>	3. g ns (26/2 cand. mag. O. Strömngren).
<i>Carlsberg Bryggerierne</i>	2. real b (18/1 ol. V. B. Mikkelsen). 2. real a (19/1 ol. V. B. Mikkelsen).
<i>TOMs Chokoladefabrik,</i> Ballerup	7b (28/9 l. J. Nyegaard).

Ekskursioner

20.–22/9 var 1. gs + 2. g mf på geologisk ekskursion til Bornholm under ledelse af lkt. Chr. Frahm og ol. V. B. Mikkelsen.

Eleverne fra 2. g ns har med adj. A. Hægstad været på (frivillig) søndagsekskursion til Frilandsmuseet i Lyngby.

Eleverne fra 1. real a og 1. real b har med rektor været på geografisk byvandring i Københavns gamle bykærne.

Lørdag den 7/5 har ol., frk. L. Orsell indbudt eleverne i 5a+b til (frivillig) byvandring med særligt henblik på Chr. IV's bygninger.

Erhvervs- og studievejledning

Forældrene til eleverne i 7. klasse har fået udleveret den af Fællesudvalget mellem Erhvervsvejledningsrådet og Folkeskolens læseplanudvalg udgivne brochure »*Valg i 7. skoleår*« (1972).

Med udgangspunkt i »*Uddannelsesbogen 72*« har der været nogle samtaletimer.

Flertallet af eleverne afslørede en ofte forbausende forhåndsviden om den danske skolestruktur og om eksamenskravene i erhvervslivet og den videre uddannelse.

Eleverne i 2. real har fået udleveret den af Arbejdsdirektoratet udgivne vejledning »*Valget i 2. real*« (1972).

Tirsdag den 23/1 kl. 19,30 afholdtes *orienteringsmøde* ved rkt. Graversen og adj. A. Hægstad for eleverne i 2. og 3. real med forældre om gymnasieundervisningen.

I mødet deltog studielektor, frk. K. Evers, adj., fru I. Bek og adj. L. Bennike, der redegjorde for henholdsvis sprog-, kemi- og fysik- samt matematikundervisningen.

Eleverne i 3. real var i ugen 15.–19/1 udsendt i *erhvervspraktik*.

Eleverne i 1. g har i begyndelsen af skoleåret som gave fra skolen hver fået udleveret rektor Vibeke Bjernums *Kortfattet Studieteknik for HF og Gymnasiet* (Gyldendal, 1972). Den er blevet introduceret, hvorefter eleverne er blevet opfordret til selv at tage initiativ til at drøfte dens råd og anvisninger med de forskellige faglærere. Senere på skoleåret fik eleverne i 1. g udleveret Arbejdsdirektoratets brochure »Grenvalget i gymnasiet« (1972) og blev indbudt til at deltage i den årlige studieorienteringsaften.

Eleverne i 2. g har som introduktion til studie- og erhvervsorienteringen på dette klassetrin fået udleveret Arbejdsdirektoratets håndbog »*Studie- og erhvervsvalget*« (1972).

Fredag den 12/1 var samtlige gymnasieelever indbudt til den årlige *studieorienteringsaften*. Aftenen indlededes af en repræsentant fra Arbejdsformidlingens afdeling for erhvervsvejledning, hvorefter vore unge i 3 timer havde lejlighed til at stille spørgsmål til de ældre studerende af forskellige retninger, der hver havde fået stillet et klasseværelse til rådighed som konsultationsværelse.

Arrangementet var i år så ringe besøgt, at det som følge af sparebestræbelserne må imødeses, at vore elever i fremtiden vil blive henvist til studieorienteringsaften på et større gymnasium i kommunen.

Festlige arrangementer

Der har været fælles morgensang i gymnastiksalen hver tirsdag og torsdag kl. 8,00—8,10, når vejret og terminsprøver ikke har forhindret det.

Fredag d. 8/12 var der elevfest for gymnasiet og eleverne fra 2. og 3. real.

Onsdag d. 20/12 var lærerne samlet til fællesspisning, juletræ og kollegialt samvær om aftenen.

Torsdag d. 21/12 samledes eleverne i flere afdelinger til dans om skolens juletræ i gymnastiksalen og den traditionelle uddeling af æbler.

Fredag d. 22/12 var elever, forældre, lærere og skolens venner samlet til juleafslutning i Skt. Markus kirken, hvor sognepræst *Ole Gotfredsen* talte. Som sædvanligt medvirkede skolens kor, der denne gang dirigeredes af *Tom Arne Rasmussen*, 2. g mf.

Som solist spillede *Steen Ejler Olsen*, 3. real B (trompet).

Onsdag d. 21/2 afholdt elevrådet »loppemarked« kl. 8–14 og 19,30–22 til fordel for Giro 27.

Mandag d. 5/3 fik 1.–3. kl. lov til at slå »katten af tønden« i gymnastiksalen, og traditionen tro var der boller til alle elever og lærere.

Tirsdag den 27/3 var eleverne fra 7. klasse og opefter med forældre, venner og bekendte samlet til skolens forårskoncert og bal i Folkets Hus' »Kongressal«. (Program, se side 36.)

Onsdag den 9/5 vil 3. g'erne samles med lærerkollegiet til morgenkaffe for at påhøre den spændende oplæsning af skemaet for mundtlig studentereksamen.

Tilsvarende vil der være morgenkaffe for eleverne fra 3. real og deres lærere på den sidste (endnu ikke fastsatte) skoledag.

Fredag den 15/6 er der afslutning som anført i indbydelsen på årsskriftets side 2.

Fredag den 22/6 kl. 9,00 afholdes translokation- og dimissionsfest for 2. real, 1. og 2. g samt afgangsklasserne 3. real og 3. g.

Der har i årets løb været følgende »klassearrangementer«:

29/8 var 6. b på klassesetur til Nordsjælland med besøg på Kronborg og Teknisk Museum (ol., fru B. Holbek og fritidspæd., fru V. Frederiksen).

26/10 var 4. a på klassesetur til Dyrehaven med ol., fru B. Holbek og fritidspæd., fru V. Frederiksen.

9/11 var 4. b på klassesetur til Dyrehaven med l., frk. B. Holbek og fritidspæd., fru V. Frederiksen.

17/11 havde 7. b klassefest med l., fru K. Ferrolld.

Forældremøder

Alle skoleårets forældremøder har været afholdt på Johannes-skolen.

Ordinære:

26/9 2a

9/10 1b

7/11 3b

14/11 2b

16/11 4a

21/11 3a

28/11 1a

30/11 4b

4/12	7a
7/12	5a
11/12	5b
1/2	6a
5/2	1. real c
8/2	7b
12/2	2. real a + b
14/2	1. real b
15/2	1.-3. g (sprogl.)
19/2	1. real a
28/2	6b
1/3	1.-3. g (mat.)
15/3	3. real A + B

Specielle:

- 8/3 havde ol., frk. L. Orsell indbudt 7a's forældre til møde angående en ferierejse med klassen som afslutning på hovedskoleårene (se nærmere side 40).
- 24/10 havde adj. L. Bennike og l., fru K. Ferrolod samlet 7b's forældre angående klassens englandsrejse i juni måned (se side 40).

Efter patronatets enstemmige godkendelse på patronatsmødet den 17. marts 1972 gælder følgende

VEDTÆGTER

for

Forældrerepræsentantskabet ved
»Den selvejende institution Johannesskolen«

§ 1

Forældrerepræsentantskabet har til formål at medvirke til det bedst mulige samarbejde mellem skolen, dens lærere, elever og forældre, særlig med henblik på at håndhæve Johannesskolens formål og dens statutter.

§ 2

1. Forældrerepræsentantskabet består af 1 repræsentant for hver klasse i hovedskolen og eksamensskolen.
2. Som repræsentant eller suppleant for denne kan vælges enhver,

der er indehaver af forældremyndigheden til en elev på Johannes-skolen.

3. Repræsentantens mandat bortfalder med ophøret af elevens tilhørsforhold til skolen, og suppleanten indtræder som repræsentant.
4. Repræsentanten varetager den enkelte klasses generelle interesser over for skolens ledelse og lærere.

§ 3

1. Valg af repræsentanter og suppleanter for disse finder sted hvert år i september måned.
2. Valg finder sted på forældremøder, der indkaldes af skolens rektor med mindst 8 dages varsel.
3. Valg af repræsentanter og suppleanter sker klassevis og ved simpelt flertal.
4. En repræsentant eller suppleant kan kun repræsentere een klasse.
5. Begge forældre til en eller flere elever i Johannesskolen har ret til at deltage i valghandlingen, men har kun een stemme at afgive pr. barn.
6. Deltagelse i valghandlingen kan kun ske ved personligt fremmøde.
7. Valg til repræsentant eller suppleant kan ske uden personligt fremmøde, såfremt den pågældende skriftligt har erklæret sig indforstået med valget.
8. Ingen på Johannesskolen ansat person kan vælges til repræsentant eller suppleant.

§ 4

1. Snarest muligt, efter at det i § 3 omhandlede valg til Johannes-skolens repræsentantskab har fundet sted, indkalder skolens rektor repræsentantskabet for henholdsvis hoved- og eksamensskole til møde med angivelse af dagsorden for mødet.
2. På 1. møde i repræsentantskabet udpeger repræsentanterne for henholdsvis hovedskolen og eksamensskolen en talsmand og en suppleant for denne for hver af skolerne.
3. Såfremt der samtidig med valg til repræsentantskab skal ske valg af patronatsforældrerepræsentanter og suppleanter for disse, indtræder talsmændene og disses suppleanter i patronatet som henholdsvis forældremedlemmer og suppleanter for disse for en 2-årig periode, jfr. statutterne for Johannesskolen, § 3.
4. Talsmanden varetager den pågældende skoleafdelings interesser over for skolens ledelse og lærere samt patronatet.

§ 5

1. Repræsentantskabet kan indkaldes til møde af skolens rektor og skal indkaldes af talsmændene for de to skoleafdelinger, såfremt 25 % af klasserepræsentanterne skriftligt fremsætter anmodning herom.
2. Indkaldelse skal normalt ske med mindst 8 dages varsel.

§ 6

Skolens rektor og patronatets medlemmer skal underrettes om tid og sted for alle repræsentantskabsmøder og har ret til at overvære disse. Endvidere har en lærerrådsrepræsentant ret til at overvære møderne.

§ 7

1. Til ændring af §§ 1, 4, 6 og 7 i nærværende vedtægter kræves, at 75 % af samtlige repræsentanter er til stede og stemmer for ændringsforslaget, samt at dette efterfølgende godkendes enstemmigt af patronatet.
2. Til ændring af §§ 2, 3 og 5 kræves, at mindst 75 % af repræsentanterne er til stede, og at ændringsforslaget vedtages med simpelt flertal.

Forældrerepræsentation

På forældremøder den 5. og 6. september 1972 valgtes flg.

FORÆLDREPRÆSENTANTSKAB

- | | Suppleanter: |
|---|---|
| 1a: Ejendomsmægler, fru Bente Kjølhede,
Tibberupvej 9, 2650 Hvidovre.
Tlf. 11 22 10 – 78 27 45. | Repræsentant Karsten Ryberg,
Skærbækvej 68, 2610 Rødovre
Tlf. 70 42 95. |
| 1b: Stud. psych., fru Anne Marie Jørgensen,
Baldersgade 77, 2200 N.
Tlf. Æg. 3698. | Sekretær, fru
Karen Mønsted Pedersen,
Smedebakkegård, ndr. gade 6,
Ledøje pr. 2750 Ballerup.
Tlf. 65 15 50. |
| 2a: Fru Kirsten Østerby,
Wienervej 22, 2830 Virum.
Tlf. 85 42 26. | Urmagermester Tage Hansen,
Fuglsangsallé 67, 2700 Brh.
Tlf. 60 26 08. |
| 2b: Fru Inga Jørgensen,
Jul. Thomsensgade 22, 1974 V.
Tlf. 39 33 40. | Direktør Axel Kjeldsmark,
C. F. Richsvej 99, 2000 F.
Tlf. GO. 7208. |

- 3a: Fru Linda Larsen,
Solsortvej 89, 2000 F.
Tlf. 34 41 52.
- 3b: Fru Martha Petersen,
Valby Langgade 21, 2500 Valby.
Tlf. VA 3562.
- 4a: Ministersekretær Henrik Wanscher,
Godthåbsvej 111, 2000 F.
Tlf. 10 38 05, kontor: 12 37 17.
- 4b: Afdelingschef Sven Ipsen,
Magnoliavej 13, 2500 Valby.
Tlf. 46 26 10.
- 5a: Arkitekt Ole Park,
H. C. Ørstedesvej 59, 1879 V.
Tlf. 35 57 53.
- 5b: Lærerinde, fru K. L. Lohmann,
Godthåbsvej 28¹, 2000 F.
Tlf. FA 1461.
- 6a: Grosserer Poul Jahn,
Frydendalsvej 3, 1808 V.
Tlf. 31 04 25.
- 6b: Biblioteksleder, fru Anny Andersen,
Studiestræde 67², 1554 V.
Tlf. 12 17 80.
- 7a: Fru Rudi Everfelt,
Vigerslevvej 76 A, 2500 Valby.
Tlf. VA 9257.
- 7b: Lærerinde, fru Bodil Fagt,
Nyelandsvej 98, 2000 F.
Tlf. GO 1560.
- 1ra: Fru Anny Pech,
Lystrupvej 11, 2700 Brh.
Tlf. BE 6743.
- 1rb: Ingen.
- 1rc: Ekspeditionssekretær Jarl Klargaard,
Kai Hoffmanns allé 33, 2550 Bal.
Tlf. 97 72 43.
- Suppleant:
Advokat
Hans Verner Christiansen,
Bülowsvej 5 B, 1870 V.
Tlf. 31 64 63.
- Fabrikant Erling Thygesen,
Vodroffsvej 2 A, 1900 V.
Tlf. EV. 8014.
- Fru Karen Rønne,
Fordresgårdsvej 24, 2400 NV.
Tlf. GO. 3011 y.
- Adjunkt Flemming Torp,
Vestersøgade 50, 1601 V.
Tlf. 12 76 72.
- Ekspeditionssekretær, fru
A. L. Stampe Jacobsen,
H. C. Ørstedesvej 48 B, 4., 1879 V.
Tlf. 39 15 58.
- Civiling. Chr. Asgersen,
Maglegårdsvej 10,
2660 Brøndby Str.
Tlf. 73 00 22.
- Fru Birthe Mingon,
Brostykkevej 4, 2650 Hvidovre.
Tlf. 78 98 76.
- Guldsmedemester
Alf. B. Sørensen,
Tudskærsvvej 35, 2720 Vanløse.
Tlf. 71 12 36.

- 2ra: Chefinspektør Kaj Erik Østerby,
Wienervej 22, 2830 Virum.
Tlf. 85 42 26.
- 2rb: Sekretær, fru Ingelise Kornerup,
Vesterbrogade 43^a, 1620 V.
Tlf. 21 10 43, dag: Tria 4545, lok. 66.
- 3ra: Ingen.
- 3rb: Ingen.
- 1s: Bogbinder Carl Bauer,
Parkallé 335, 2600 Glostrup.
Tlf. 96 96 80.
- 1m: Afdelingschef Ib Winkel,
Vesterfælledvej 1 A, 1750 V.
Tlf. 31 66 34.
- 2ns: Kontorchef, cand. polit. Ole Lund,
H. C. Ørstedvej 38^a, tv., 1879 V.
Tlf. Ve. 7942 x.
- 2mf: Ingen.
- 3ns: Sekretær, fru Lillian Ubbesen,
Åboulevarden 18, 1. th., 2200 N.
Tlf. 39 11 77.
- 3mf: Ingen.
- Suppleant:
Ekspeditionssekretær
J. U. Bredsdorff,
Norsvej 6 A, 1916 V.
Tlf. 21 15 35.
- Tapetserermester Egon A. Olsen,
Nørrebrogade 140, 2200 N.
Tlf. 11 46 18.

REFERAT

af møde i forældrerepræsentantskabet for Johannesskolen
onsdag den 13. oktober 1972.

Dagsorden:

1. Rektor orienterer om skolens forhold under nye skolelove.
2. Valg af talsmænd og suppleanter for 1.-7. klasse og 1 r.-3.g.
3. Eventuelt.

Ad 1: Retor gav følgende oplysninger:

- a. Der er i år oprettet 3 1. realklasser med hver 20 elever for at sikre rekrutteringen til gymnasiet.
- b. Skolen har i år ingen 8. klasse, da skolen ikke kan tilbyde elever på dette trin de rette undervisningsforhold.

c. På længere sigt forudses en integrering af gymnasie- og HF-undervisningen.

d. Hvis planerne om en 12-årig skole- og erhvervsuddannelse gennemføres, vil de kunne volde store vanskeligheder for de private skoler, der i øjeblikket arbejder som enhedsskoler.

e. Undervisningsministeren ønsker måske gennemført fri adgang også til realafdelingerne på de private skoler (d. v. s. på elevens og forældrenes ansvar). Hvis på denne måde for mange uegnede elever optages i realafdelingen, vil der kunne opstå vanskeligheder ved rekrutteringen af elever til gymnasiet, idet der her er en minimumsklassekvotient på 7 elever, som kan forventes sat op.

f. Uanset den seneste forhøjelse af skolepengene vil det være nødvendigt at forhøje disse yderligere, og rektor ville forelægge patronatet en indstilling herom. Skolepengene er for tiden kr. 1.100 pr. år, medens andre privatskoler har satser på kr. 1.400–kr.2.750.

g. Vedrørende byggeplanerne oølyste rektor endelig, at det foreliggende projekt p. g. a. krav fra undervisningsministeriets direktorat for gymnasieundervisning går en del videre, end man fra skolens side finder det nødvendigt.

Landsretssagfører Viggo Holst-Christensen gav herefter en kort redegørelse for byggesagens udvikling.

Ad 2: De hidtidige talsmænd for hoved- og eksamensskolerne, hhv. arkitekt Ole Park og civilingeniør Vera John Olsen ønskede ikke genvalg.

I stedet valgtes:

Ministersekretær, cand. jur. Henrik Wanscher for hovedskolen med ejendomsmægler, fru Bente Kjølhede som suppleant, og chefinspektør K. E. Østerby for eksamensskolen med fru Anny Pech som suppleant.

De valgte talsmænd og suppleanter indtræder som forældrerepræsentanter og suppleanter for disse i Johannesskolens patronat for en periode på 2 år.

Ad 3: Rektor oplyste bl. a., at skolen på grundlag af vedtagelsen i sidste forældrerepræsentantskabsmøde nu havde ansat en uddannet fritidspædagog, der i et vist omfang kan virke som vikar og i øvrigt kan beskæftige de mindste elever uden for skoletiden og i fritimer. Denne nyskabelse havde vist sig at være en stor succes, og der var stor søgning i det lokale, der er stillet til rådighed for fritidspædagogen.

Referat: *Henrik Wanscher.*

Fællestimer for 2. og 3. g

Fællestimerne for 2. og 3. g har været tilrettelagt af studielkt. Kirsten Evers i samarbejde med elever.

- 9.11. Teaterdirektør, skuespiller Bent Meiding fortalte om Ungdommens Teater.
- 15.11. Stig Wørmer, Århus, talte om de politiske forhold i Cuba.
- 17.1. Skuespilleren Villy Flindt, som har opholdt sig i Japan, hvor han har optrådt i det japanske No teater, fremviste en film og fortalte om en japansk skuespillertrup.
- 1.3. Koncert med guitaristen Stefan Grossman.

Herudover har eleverne fra gymnasiet overværet følgende prøver på Det kongelige Teater:

- 18.9. Dario Fo: »Stjæl lidt mindre«.
- 1.12. Hildesheimer: »Mary Stuart«.
- 7.2. Flemming Flindts balletter »Felix Luna« og »Trio«.
- 3.4. Ingmar Bergmans iscenesættelse af Molières »Misanthropen«.

Forårskoncerten

fandt sted tirsdag den 27. marts 1973 kl. 19,30 i Folkets hus (»Kongressalen«) med følgende program:

Fællessang: Den danske sang.

- | | |
|----------------------------------|---|
| Johan Svendsen
(1840–1911): | Festpolonaise for 4-hændig klaver.
<i>Palle Vistisen Rasmussen</i> (3.g.mf), <i>Mik Olrik Hagenbo</i> (1.g.m). |
| Antonio Caldara
(1670–1736): | Sonata da chiesa i a-moll. Grave-allegro.
<i>Gunnar Pech</i> (5a) (blokfløjte). |
| Anonym: Romance: | <i>Suzanne Aaholm</i> (7b) (guitar). |
| Georg Fr. Händel
(1685–1759): | Trio af »Terpsichore«.
<i>Anne Birgitte Madelung</i> (7a) (blokfløjte),
<i>Gunnar Pech</i> (5a) (blokfløjte). |
| Ths. Laub (1852–1927): | »Stille hjerte, sol går ned.« |
| Ths. Laub. | |
| Folkevisedsættelse: | »Ramund var sig en bedre mand.« |
| Helge Gad: | »Ølgruk« (Kumbel).
Gymnasiets lille kor. |
| Negro spiritual: | »My Lord, what a morning.« |
| Jerome Kern
(1885–1945): | »Ol' Man River.« <i>Birgit Unger</i> (1.g.m). |

- Norden: Folkedanse arr. af stud. mag. Bente Mejlhede Christensen og stud. mag. Eva Stuhr Mogensen. Dragter udført af Anne Marie Hansen, Tine Plesner og Kirsten Brygge (2.g.ns). Medvirkende: Piger fra 6a og 6b.
- Muzio Clementi (1752–1832): Sonatine op. 36 nr. 3. Spirituose-Adagio-Allegro.
Palle Vistisen Rasmussen (3.g.mf) (klaver).
- Mexico Lindo: Jazz-ballet udført af piger fra 2. real a og b. Arrangeret af adjunkt Helle Toxværd.
- Antonio Caldara: (1670–1736): Kanon: »Skænk nu i.«
- Gunnar Wennerberg (1817–1901): »Herre, min Gud.«
- Norsk folkeviser: »Å jänta å ja.«
- Negro spiritual: »Little David.«
Gymnasiets store kor.
- Nicolaj Enig (musik) Poul Lauritzen (tekst) Life.
Poul Lauritzen (2ra) (leadguitar), *Nicolaj Enig* (2ra) (basguitar), *Torben Østerby* (2ra) (trommer).
- Stephan Schwartz: »Day be day« (Godspell).
Lille kor.
- »SONNY«: Fælles arrangement ved:
Steen Ejler Olsen (3rb) (trompet), *Mads Nørregaard* (1.g.s) (klaver).
- Mads Nørregaard (musik) »To these their hearts their love.«
Mads Nørregaard (guitar).
- Søren Wedderkopp (tekst)
- Vestindisk folkemelodi: »Mary's boy child.«
Arrangement: *Mads Nørregaard* (klaver), *Tom Bubl-Mortensen* (congas) (3.g.ns), *Søren Wedderkopp* (2.g.ns) (basguitar).
Store kor.
- Koncerten arrangeret og ledet af lektor Harry Enig i samarbejde med stud. mag. Jørgen Hansen og elever.
- Koncerten overværedes af lkt. V. Kirk som repræsentant for undervisningsministeriet.

Frivilligt elevarbejde

Ordblinde- og støtteundervisning

Ol., frk. *L. Orsell* har udenfor den normale undervisningstid givet ordblindeundervisning og alm. støtteundervisning til 58 elever, fordelt på 9 hold hver med 1 time ugentlig.

Musik

En elevgruppe har med henblik på skolens forårskoncert og årlige bal (se ovenf.) vinteren igennem øvet hver tirsdag kl. 19-ca. 22 under ledelse af lkt. H. Enig.

Sløjd

Henved 40 elever af begge køn har periodevis uden for skoletiden arbejdet på egen hånd i sløjdkælderen under tilsyn af sløjdlærer *A. Agger*.

Idræt

Under ledelse af stud. mag. Bente Mejlhede Christensen har der været frivillig pige-gymnastik hver tirsdag kl. 14-16. Ved prøven den 6/3 erhvervede følgende piger (alle fra 6a) *broncemærket i redskabs-gymnastik*:

Lone Kjeldsen, Vibeke Krogh-Madsen, Helle Kruchov Lisdorf, Lisbeth Schultz og Lise Ubbesen.

Telefonkæden er i år udarbejdet af flg. elever fra 2. mf: Henrik Holst Albrechtsen, Preben Boldt, Bo Hansen, Holger Frank Jespersen og Ivar Tønnesen samt Tom Buhl Mortensen (3. ns).

Indsamlinger

På *Kræftdagen* den 19. september 1972 deltog eleverne fra 5., 6. og 7. klasserne i mærkesalget og opnåede det meget smukke resultat af kr. 6.381,46.

Den 1. december var elever fra de samme klasser på gaden med *Børnesagens Julestjerne* og solgte for kr. 4.130,69.

Den 21. februar afholdt elevrådet med rektors tilladelse et »loppe-marked« i skolens gymnastiksal til fordel for Vietnam-indsamlingen GIRO 27. Dagens resultat blev kr. 3.865,00.

I skoleåret 1972/73 er der således ved Johannesskolens elever indsamlet ialt kr. 14.377,15.

Idrætsstævner

I skoleårets løb har eleverne deltaget i flg. idrætsstævner:

Ved de »Københavnske skolers idrætsdage« tirsdag d. 5. og tirsdag d. 12. september deltog skolen med

7a + b drenge i håndbold og

6a + b drenge i basketball.

6a + b drege kom i finalen om basketball, som blev en kamp mellem disse to klasser om finalepladsen. Det blev 6a, der hjemførte faneplassen.

Ved »Københavnske gymnasieskolels boldspilstævne« d. 19. september deltog skolen med 2 gymnasiehold. 3. real + 1.g. vandt finalen i 1.g.-rækken.

Pigerne fra 2. og 3. g stillede op i Volleyball. Første kamp blev vundet (fordi modstanderne ikke mødte), andenkampen tabtes.

Ved »Gymnasieskolelernes landsbasketturnering« d. 5. december deltog skolen med 2 skolehold, et i yngste og et i ældste række. Holdene gik ud efter de indledende kampe.

Legater og præmier

Ved translokations- og dimissionsfesterne i juni 1972 uddeltes der bogpræmier til følgende elever:

- 4a Anne Marie Kruse, Morten Rønne.
- 4b Carmen Diana Mulfeldt.
- 5a Vibeke Krogh-Madsen, Mimi Thage.
- 6a Bente Faarup, Lise Jespersen, Jens Kruchoy Lisdorf, Anne Rasmussen, Henrik Schultz.
- 6b Jesper Løth Hansen.
- 7a Peter Glæsel.
- 8 Lene Gregersen.
- 1. real a Eva Bredsdorff, Liselotte Buron, Lene Else Hansen.
- 1. real b Lene Frydenberg, Helle Kornerup.
- 2. real a Ida Langermann Jørgensen.
- 2. real b Henrik Balleby Jensen, Palle Kirk.
- 3. real a Jesper Arnold Olsen.
- 3. real b Helle Worsøe Christensen, Birgitte Kjellberg, Dorte Weile.

Baggaven fra Institut Francais overrakte på dimissionsdagen *Berit Grundsøe*, 3. ns.

Den 21/11 overrakte restor et gavekort på 50 kroner til *Søren Jacobsen* og *Peter Heinrich Schwalm* (begge 4a) som en påskønnelse af fornuftig optræden, da en kammerat nogle dage forinden var faldet i Skt. Jørgens sø.

Lejrskole

I tiden 10.-17. maj vil der blive afholdt lejrskole for 1. real a + b + c på *Als Husholdningsskole* (adr. Vollerup pr. 6400 Sønderborg).

Under opholdet vil der blive undervist af lkt. Chr. Frahm, adj., fru H. Toxværd, adj., fru K. Blichfeldt, ol. V. B. Mikkelsen og lærerne fru K. Ferrolld og L. Iversen.

I tiden 17.–21. maj er der arrangeret lejrskoleophold på Møn for eleverne i 5b (ol., frk. L. Orsell og l. H. Olesen).

I tiden 30/5–5/6 drager ol., frk. L. Orsell med eleverne fra 5a i lejrskole på Bornholm.

Studiekredsarbejde

Der har i skoleåret 1972/73 ingen studiekredse været.

Studie- og elevrejser

Den i årsskriftet 1972 side 26 bebudede genvisit hos gymnasieelever ved Rijksscholen Gemeenschap i Lochem fandt sted i tiden 25/8–3/9. I rejsen deltog 20 elever under ledelse af l. J. Nyegaard. Vore elever deltog nogle dage i det hollandske gymnasiums undervisning. Derudover var der tilrettelagt nogle eks-kursioner til Amsterdam, Den kgl. Saltfabrik og Polderne.

Efter indstilling fra skolen deltog *Ole Weis Bjerrum*, 2. mf i tiden 17/8–2/9 i den af Foreningen NORDEN arrangerede studierejse for danske gymnasiaster til Finland.

I efterårsferien var nogle elever fra 3. mf+ ns med lkt. Th. Garvig og adj. L. Bennike på en charterrejse til Paris.

I dagene 29/3–1/4 var eleverne fra 2. ns med adj., fru H. Toxværd på studietur til Berlin.

I sommerferien 1973 deltager 21 elever fra 7b i en Londonrejse, der er arrangeret af l., fru K. Ferrold og adj. L. Bennike.

For eleverne fra 7a har ol., frk. L. Orsell og l. J. Nyegaard arrangeret en 14-dages ferierejse til Mellemsverige.

Teater

For 1.–6. klasse har der været lejlighed til sammen med forældre og lærere at se børneforestillingerne »Vejviseren« og »Grumbold« på *Ungdommens Teater*.

6a og b samt 7b har set den amerikanske musical »Godspel« sammen med fru Ferrold.

Der har været arrangeret følgende teaterbesøg for 3. real og gymnasiet i *Det kgl. Teater*:

- 18.9. 1972 Dario Fo: Stjæl lidt mindre.
- 30.10. 1972 Verdi: Rigoletto.
- 15.1. 1973 Mozart: Tryllefløjten.
- 17.1. 1973 Wagner: Den flyvende Hollænder.
- 20.1. 1973 Verdi: Falstaff.
- 11.2. 1973 Hildesheimer: Mary Stuart.
- 7.2. 1973 Fleming Flindt: Felix Luna & Trio.
- 28.2. 1973 Holberg: Den Stundesløse.
- 15.3. 1973 Erdmann: »Selvmordskandidaten«.
- 17.3. 1973

3.4. 1973 Molière: Misanthropen.
I *ABC Teatret*: 14.12. 1972: »Godspel«.
I *Folketeatret*: Brecht: »Skillingsoperaen«.
I *Det ny Teater*: Euripides: »Medea«.

Medlemmerne af *Ungdommens Teater* har set »Privatliv«, »Æblet falder ikke langt fra stammen« og »Nina«.

Kirsten Evers.

Eksamensopgivelser

udleveres i duplikeret form til elever og censorer.

Meddelelser til hjemmene

Adresseforandring m. v.

I tilfælde af bopælændring, navneforandring, adoption m. m., forandring af telefonnummer og *kommuneskifte* – hvadenten det gælder hjemmet, (værgen) eller eleven alene – skal skolens kontor omgående have skriftlig meddelelse om den skete ændring.

De forskellige refusionsordninger og de jævnlige statistiske indberetninger kræver, at skolen altid er ajour med, hvilken kommunes folkeregister eleven er tilmeldt.

Erstatningspligt

Hvis en elev forsætlig beskadiger skolens inventar, vinduer, dørbeslag o. lign. har eleven (hjemmet) erstatningspligt.

Forældredage

Ved skoleårets afslutning bliver forældrene i 1.–5. klasse indbudt til at overvære undervisningen. Eleverne modtager en meddelelse til hjemmet med nærmere oplysninger om tidspunkterne.

Fripladser

Der henvises til afsnittet »Økonomisk bistand«, side 45.

Fritagelser og forsømmelser

Såfremt en elev ønskes fritaget fra *gymnastik*, må hjemmet skriftligt meddele skolen dette *for en uge ad gangen*. Hvis fritagelsen skal vare over 4 uger, må eleven på skolens kontor afhente en særlig blanket, der skal udfyldes af elevens (hjemmets) læge.

Ekstraordinær fritagelse for *undervisning i almindelighed* kan kun gives, såfremt eleven i forvejen har indhentet tilladelse hos rektor eller hans stedfortræder.

Har en elev forsømt skolen, skal eleven på første fremmødedag medbringe en seddel fra hjemmet med oplysning om årsagen til forsømmelsen. Elever, der er fyldt 18 år (eller har indgået ægteskab) kan dog selv afgive en skriftlig erklæring om årsagen til fraværet. Skolen er i særlige tilfælde berettiget til at kræve dokumentation.

Frokostpause

Af sundhedsmæssige og pædagogiske grunde ønsker skolen, at samtlige elever i de klasser (1. kl.–2. real), der er under tilsyn af

klasselæreren i spisepausen, spiser *medbragt mad og/eller frugt*. I spisepausen *skal* disse elever opholde sig i deres klasseværelse og må ikke færdes i skolens gårde, da der ikke er behørigt tilsyn af nogen gårdvagt, før der bliver ringet ud.

Gymnastikdragter

Drenge: Kornblå trøje med korte ærmer samt skolens mærke, korte hvide benklæder, hvide gymnastiksko af lærred med gummi-sål, sorte sokletter. Til udendørs sæsonen hvide sko med gummi-såler. Ønsker eleverne træningsdragt til udendørs brug, skal denne helst være sort.

Drengenes gymnastikdragter kan købes hos »Sport Life«, Falkonerallé 84, tlf. 35 77 72, eller »Poul Holm«, Silkegade 11, tlf. 12 11 22.

Piger: 2.-7. klasse rød dragt og hvide skindsko. 8.-9. kl., 1.-3. real, 1.-3. g sort dragt og sorte skindsko. Om sommeren hvide sokker og tennisksko.

Ønsker eleverne træningsdragt til udendørs brug, skal denne helst være sort.

Pigernes gymnastikdragter kan købes hos »Poul Holm«, (adresse og telefon som ovenfor anført).

Gymnastiktøjet kan opbevares på skolen, når der anskaffes en dertil egnet pose, men skolen kan ikke påtage sig ansvar for beskadigelse eller bortkomst.

Alt skal være tydeligt mærket med elevens navn og klasse.

Indbetaling af skolepenge

Ved de månedlige indbetalinger til skolen bedes de girokort, som eleverne får med hjem fra skolen den sidste skoledag i hver måned, benyttet. I fald der gireres fra egen girokonto eller fremsendes check, skal man *indtrængende anmode om*, at *elevens nr. og klasse* er anført på talonen eller i følgebrevet.

Konfirmationsforberedelse

I Frederiksberg provsti finder konfirmationsforberedelsen sted efter kl. 15.

I de københavnske sogne finder den sædvanligvis sted mandage og torsdage imellem kl. 13 og 15, hvorfor der ved skemalægningen for 7. klasse tages hensyn hertil.

Eleverne har uden ansøgning fri om mandagen efter deres konfirmationsdag.

Mælkesalg

Eleverne har mulighed for at købe mælk på skolen, hertil benyttes mælkemærker, som købes på skolen i ark på 10 mærker.

Mærkning af tøj

Da mange elever bærer de samme initialer, er det nødvendigt at børnenes tøj, især overtøj, regnfrakker, tørklæder o. lign. er mærket med elevens fulde navn og klasse.

For bortkomne værdigenstande kan skolen ikke påtage sig noget ansvar.

Skolens ordensregler

Skolens ordensregler kan sammenfattes i følgende:

Eleverne skal følge de af rektor i samarbejde med lærerrådet, forældrerepræsentationen og elevrådet givne regler og anvisninger for ophold i og ved skolen. Det er skolens ønske, at dens elever repræsenterer den vel overalt.

Seksualundervisning

Da der i biologiundervisningen i 7. klasse indgår nogle timer med seksuallære, herunder omtale af de forskellige former for prævention, tilgår der hvert år de pågældende elevers hjem en skriftlig forespørgsel om forældrenes (værgens) stillingtagen til elevernes deltagelse i disse timer.

Smitsomme sygdomme

Såfremt et hjem bliver ramt af smitsomme sygdomme, f. eks. kighoste, skarlagensfeber eller lign., bedes man omgående meddele skolen dette, af hensyn til de andre elever i klassen. Ved visse sygdomme kræves en attest for overstået smittefare fra hjemmets læge.

Skolesundhedsplejen

Skolen har sundhedsplejerske og læge fælles med Frederiksberg kommune, og arbejdet foregår efter de samme retningslinier som ved de kommunale skoler.

Hver elev kommer een gang om året til helbredsundersøgelse, som bl. a. omfatter undersøgelse af højde, vægt, syn og hørelse. Findes ved undersøgelsen noget at bemærke, bliver vedkommende elev henvist til sin egen læge til eventuel yderligere undersøgelse eller behandling.

Tuberkuloseundersøgelsen foregår i samarbejde med Tuberkulosestationen, Frederiksberg Hospital, og alle tuberkulinnegative elever tilbydes BCG-vaccination.

Skolesundhedsplejerske, fru Inger Jaatinen træffes i skolens lægeværelse hver mandag, onsdag og fredag.

Skolelæge, fru Elisabeth Raaschou-Nielsen træffes i skolens lægeværelse efter aftale hver fredag.

Skoletandplejen

Alle kommuner tilbyder nu gratis tandpleje til alle skolepligtige børn, selvom disse går i en privatskole.

Forældre, der er interesserede i skoletandpleje kan henvende sig til opholdskommunens skolevæsen for at høre, hvordan de skal forholde sig.

For elever, der er bosiddende i Frederiksberg kommune, kan der træffes aftale gennem skolens kontor.

Økonomisk bistand

Da der ikke længere gives statstilskud til private skolars fripladsordninger, henvises alle til økonomisk bistand – direkte eller indirekte – gennem *Statens Uddannelsesstøtte* (herefter benævnt ved forkortelsen SU).

Eleverne i 3. real og 1.–3. g kan straks ved skoleårets begyndelse på skolens kontor få udleveret særlige ansøgningsblanketter, der i omhyggelig udfyldt stand og forsynet med skattevæsenets påtegning *afleveres til skolen*, som fremsender dem direkte til SU. Hvis der ved den elektroniske databehandling tildeles eleven et støttebeløb, vil der i dette være taget hensyn til, at der ydes skolepenge.

Uddannelsesstøtte (herunder offentlig bistand til nedbringelse af skolepengene ved private skoler) til *øvrige skoleelever* beror indirekte på SU, idet forsørgere til *elever i den undervisningspligtige alder* (i praksis efter den nylig vedtagne lov: 1.–8. skoleår) på særlige blanketter, der efter skoleårets begyndelse kan fås på skolens kontor, vil kunne søge om nedbringelse af skolepengene. (SU stiller også i skoleåret 1973/74 et beløb til rådighed for *De frie folkeskolelæres fællesråds fripladsudvalg*, der på landsbasis fordeler beløbet mellem de friskoler, hvorfra der fremsendes sådanne ansøgninger).

Elever over den undervisningspligtige alder (i almindelighed det 9. skoleår = 2. real) henvises til *kommunale stipendier*. Særlige ansøgningsblanketter kommer sædvanligvis i oktober måned. De pågældende hjem vil blive gjort opmærksomme derpå gennem særlig meddelelse fra skolen.

Udover den her omtalte *uddannelsesstøtte*, der i alle tilfælde er *indtægts- og formuebestemt*, vil alle *gymnasieelever*, hvis skolevej overstiger 7 km og som benytter offentligt transportmiddel på abonnementsbasis, være berettiget til amtskommunal befordringsgodtgørelse, der udbetales gennem skolen kvartalsvis bagud mod behøring dokumentation.

Elever i hoved- og realskole bosiddende i Københavns kommune med mere end 2½ km (1.-5. skoleår) og 3½ km (6.-10. skoleår) skolevej kan påregne et kommunalt befordringstilskud på p. t. kr. 119,- årligt på betingelse af, at der benyttes offentligt befordringsmiddel på abonnementsbasis.

Elever i hoved- og realskole bosiddende i omegnskommunerne kan i flere (men ikke alle!) tilfælde påregne et kommunalt befordringstilskud på p. t. maksimalt kr. 300,- årligt på betingelse af, at der benyttes offentligt befordringsmiddel på abonnementsbasis.

For elever, hvis kår i skoleårets løb på grund af deres hjemms økonomi uforskyldt eller uventet bliver alvorligt forringet, gælder, at skolen takket være »Rektor Chr. Christensens og hustrus mindelegat« og »Mindefonden for direktør Johannes Eckhoff Hansen« har mulighed for at yde en hjælp.

Legaterne kan ikke søges, men rektor modtager henvendelser.

DET NYE SKOLEÅR

begynder mandag den 13. august 1973 kl. 10,00.

Eleverne til 1. klasse begynder dog først mandag den 20. august kl. 10,00.

FERIER OG FRIDAGE I SKOLEÅRET 1973/74

1973

Mandag den 15. oktober til fredag den 19. oktober: Efterårsferie.

Mandag den 24. december til fredag den 4. januar: Juleferie.

1974

Torsdag den 28. marts: Dronning Ingrid's fødselsdag.

Mandag den 8. april til tirsdag den 16. april: Påskeferie.

Fredag den 10. maj: Store Bededag.

Torsdag den 23. maj: Kristi Himmelfartsdag.

Mandag den 3. juni: 2. Pinsedag.

Onsdag den 5. juni: Grundlovsdag.

Mandag den 24. juni til fredag den 9. august: Sommerferie.

For ferienes vedkommende er begge de anførte datoer medregnet.
(Hertil kommer naturligvis de tilstødende lørdag-søndage.)

Bemærk, at *fastelavnsmandag* og *1. maj* IKKE er skolefridage.

Johannesskolen, den 30. april 1973.

Chr. B. Graversen.

Indholdsfortegnelse

Administration	6-7	Legater	46
Adresseforandring	42	Lejrskole	39
Afsked	10	Lærerfortegnelse	7-8
Ansvar	42	Lærerråd	7, 23
Befordringstilskud	46	Lærerlønninger	3
Bestyrelse	3	Morgensang	28
Besøg på skolen	25	Mælkesalg	44
Boglån	5	Mærkning af tøj	44
Bogpræmier	39	Museumsbesøg	26
Dimittender 1972	11	Nyanskaffelser	10
Eksamensoppgivelser	41	Nyindretninger	10
Eksamenspenge	4	Oprykning	4
Ekskursioner	5, 27	Optagelse	5
Elevantal	16	Ordblindeundervisning	38
Elevarbejder, udstilling ...	2	Ordensregler	44
Elevforeninger	24-25	Personalía	10
Elevfortegnelse	16-22	Realeksamen 1972	11
Elevrejser	40	Redaktion af årsskr.	7
Elevråd	24	Samarbejdsudvalg	7
Erhvervsvejledning	6, 27	Seksualundervisning	44
Erstatningspligt	42	Skolebøger	5
Fag- og timefordeling	7-9	Skolelæge	7, 44
Ferier og fridage 1973/74 ...	47	Skolepenge	4, 43
Festlige arrangementer	28	Skoleråd	4
Film	24	Smitsomme sygdomme	44
Fordelingsudvalg	5	Sproglaboratorium	6
Forsømmelser	42	Statens Udd.-støtte	45
Forældredage	42	Stipendienævn.	7
Forældremøder	29	Studentereksamen 1972	11
Forældrerepræsentation	30	Studierejser	40
Forårskoncert	36	Studievejledning	27
Fripladser	42, 45	Sundhedspleje	44
Fritagelser	42	Søskendemoderation	4
Frivilligt elevarb.	38	Tandpleje	45
Frokostpause	42	Teaterbesøg	6, 40
Fællestimer	36	Telefonkæde	38
Gymnastikdragter	43	Tilsyn m/ saml.	6
Idrætsstævner	38	Translokation (1973).....	2
Indmeldelsesgebyr	4	Træffetider	6-7
Indsamlinger	38	Udstilling af elevarb.	2
Inspektion	6	Udstillingsbesøg	26
Institutionsbesøg	26	Valgfri fag	4
Karakterbøger	5	Vikarer	10
Klasselærere	16-22	Økon. bistand	45
Konfirmationsforberedelse ..	43	Års-afslutning (1973)	2

