



Danskernes Historie Online

Danske Slægtsforskeres Bibliotek

Dette værk er downloadet fra Danskernes Historie Online

Danskernes Historie Online er Danmarks største digitaliseringsprojekt af litteratur inden for emner som personalhistorie, lokalhistorie og slægtsforskning. Biblioteket hører under den almennyttige forening Danske Slægtsforskere. Vi bevarer vores fælles kulturarv, digitaliserer den og stiller den til rådighed for alle interesserede.

Støt Danskernes Historie Online - Bliv sponsor

Som sponsor i biblioteket opnår du en række fordele. Læs mere om fordele og sponsorat her: <https://slaegtsbibliotek.dk/sponsorat>

Ophavsret

Biblioteket indeholder værker både med og uden ophavsret. For værker, som er omfattet af ophavsret, må PDF-filen kun benyttes til personligt brug.

Links

Slægtsforskeres Bibliotek: <https://slaegtsbibliotek.dk>

Danske Slægtsforskere: <https://slaegt.dk>



Sønderborg Statsskole

ÅRSSKRIFT 1975

ved D. KELLER HANSEN

INDHOLD

Eksaminer	3
Eleverne	9
Meddelelser om lærerpersonalet	18
Normaltimeplan	21
Af skolens dagbog	25
Sporten 1974/75	28
Elevrådet	30
Gymnasiet	33
Orientering om HF	35
Legater og stipendier	37
Ferier	39
Ordensregler	39

Telefoner: Rektors kontor: 42 34 27
Lærerværelset: 42 34 27
Pedel: 42 18 31

Rektor træffes bedst på kontoret eller på telefon 42 34 27 alle skoledage kl. 13—14.

Eksaminer

Studentereksamen

(sproglig, nysproglig)

a-klassen:

1. Bojsen, Jens Riis, 17-3-54, Alssundvej 54, Sønderborg
2. Brüggmann, Susanne, 3-8-55, Borgmesterløkken 2, Sønderborg
3. Christensen, Anne Marie, 25-1-55, Amtsvejen 13, Nybøl
4. Gottler, Karsten Bjarup, 11-5-54, Skovvej 22, Sønderborg
5. Jensen, Helle, 17-3-54, Skodsbølmark, Broager
6. Jensen, Lisbeth Steengaard, 18-1-56, Egevej 4, Havnbjerg
7. Jeppesen, Helle Petri, 24-8-55, Frihedsallé 16, Sønderborg
8. Jørgensen, Kirsten, 13-9-54, Ahornvej 6, Augustenborg
9. Jørgensen, Wiebke Elisabeth, 7-5-54, Notmark
10. Larsen, Kirsten Spanget, 8-10-55, Kløvermarken 6, Sønderborg
11. Lydiksen, Connie, 25-11-54, Ullerup
12. Matthiesen, Hans Ole, 27-11-54, Sundsvallgade 38, Sønderborg
13. Møller, Per Grau, 31-8-55, Bro 19 a, Augustenborg
14. Petersen, Birgitte Outzen, Kongevej 86, Sønderborg
15. Petersen, Karin, 20-10-54, Elstrup 30, Nordborg
16. Petersen, Kresten Rubeck, 12-10-55, Ringgade 103, Sønderborg
17. Philipsen, Hanne, 24-7-54, »Vestervang«, Stenderup pr. Sdbg.
18. Rasmussen, Lis, 5-2-55, Mosevang 27, Sønderborg
19. Rommerdahl, Stig, 3-2-55, Rinkenæs
20. Thulstrup, Lotte, 25-8-55, Solsikkevej 6, Augustenborg

b-klassen:

1. Bahrt, Antje, 17-9-53, Havbogade 66, Sønderborg
2. Buhl, Kirsten O., 28-4-54, Møllegade 52, Sønderborg
3. Böttcher, Tove, 21-5-55, Stjernevej 35, Gråsten
4. Christensen, Anne, gift Husted, 29-11-53, Kastanieallé 27, Sdbg.
5. Christensen, Birgitte, 19-9-55, Batterivej 10, Sønderborg
6. Christiansen, Anette C., 20-7-54, Over Jestrup, Tandslet
7. Clausen, Søren, 5-7-54, Mølby 15, Sønderborg
8. Ejderskov, Neel E., 10-8-54, Vissingsgade 43, Sønderborg
9. Fransen, Jens, 9-7-55, Kegnæsvej 5, Lysabild, Skovby
10. Gotfredsen, Kristian, 10-12-53, Jernbanegade 8, Sønderborg
11. Hansen, Lis, 25-8-55, Spang 10, Sønderborg
12. Hansen, Lis, 8-6-55, Jestrup, Tandslet

13. Hasselfeldt, Ulla, 20-7-54, Sdr. Landevej 2, Sønderborg
14. Jensen, Susanne E., 30-4-55, Skovhøj 63, Høruphav
15. Jepsen, Ulla Rath, 29-4-54, Parkgade 62, Sønderborg
16. Kock, Ellinor N., 17-5-54, Bredsten 2, Kegnæs, Skovby
17. Lange, Pia, 16-6-55, Damager 5, Nordborg
18. Lange, Susanne M., 9-3-54, Nørre Landevej 27, Skovby
19. Linnert, Marie, 14-12-55, Kongevej 49, Sønderborg
20. Lund, Martin, 19-8-55, Sdr. Landevej 73, Sønderborg
21. Petersen, Yvonne, 30-10-55, H. Drachmannsgade 3, Sønderborg
22. Rixen, Elisabeth, 4-7-55, Røllikevej 11, Havnbjerg, Nordborg
23. Ulnits, Steen, 21-5-56, Ahornvej 11, Havnbjerg, Nordborg

c-klassen:

1. Andersen, Sidsel Boye, 12-4-55, Nordborg Slot, Nordborg
2. Axelsen, Niels Erik, 15-6-54, Fribjerg 3, Nordborg
3. Boisen, Anders C., 19-2-54, Toftevej 25, Fynshav, Augustenborg
4. Bruhn, Lars, 31-7-53, H. Ibsensvej 8, Sønderborg
5. Clausen, Kirsten Brunsgaard, 11-5-55, Grundtvigsallé 10, Sdbg.
6. Derlich, Anne-Mette, 3-3-54, Løkken 26, Sønderborg
7. Heldtberg, Gudrun, 31-7-55, Ørstedsgade 93, Sønderborg
8. Iversen, Rita Damgaard, 23-3-55, Sdr. Landevej 106, Sønderborg
9. Jørgensen, Birte, 16-6-54, Borrevej 5, Sønderborg
10. Jørgensen, Tove Marie, 11-12-54, Nørremark 2, Sønderborg
11. Knudsen, Per, 9-8-55, Møllegade 26, Augustenborg
12. Lund, Bente Overgaard, 26-8-54, Mejerivej 22, Broager
13. Lützen, Rolf-Dieter, 11-5-54, Gyvelvej 3, Sønderborg
14. Michelsen, Esther, 19-3-55, »Postdam«, Gråsten
15. Paulsen, Jens Frede, 28-6-55, Skodsbøl, Broager
16. Rasmussen, Anne, 13-4-54, Stjernevej 12, Gråsten
17. Riemer, Lillian, 14-6-55, Holm, Nordborg
18. Schytt, Lis Lawaetz, 24-4-54, Avnbølvej 3, Gråsten
19. Sørensen, Herdis Fyhning, 16-2-55, Hvedemarken 20, Nordborg
20. Thomsen, Bende B., 14-12-54, Mommarkvej 360, Tandslet
21. Wilhelmsen, Ditte, 9-8-55, Apotekervænget 22, Nordborg

(matematisk-fysisk)

x-klassen:

1. Boisen, Stella R., 10-7-55, Skovbrynet 28, Sønderborg
2. Deichmann, Uwe, 23-2-55, Nørager 8 a, Sønderborg
3. Eriksen, Ole, 19-10-55, Skovbrynet 22, Sønderborg
4. Hansen, Birgit, 12-2-54, Nørreløkke, Nordborg
5. Hansen, Karen Marie, 18-2-55, Jyllandsgade 13, Sønderborg
6. Hansen, Margit, 12-2-54, Nørreløkke, Nordborg
7. Høvenhoff, Lars, 22-9-54, Rojumvej 21, Sønderborg
8. Jensen, Karoline Marie, 4-5-55, Solskrænten 2, Broager
9. Jepsen, Hans Helge, 8-1-55, Tyttebærvej 2, Nordborg
10. Kirkegaard, Hanne, 13-8-55, Tøndervej 62, Padborg

11. Kjær, Søren Henning, 28-8-54, Løkken 8, Nordborg
12. Köhler, Klaus, 28-10-55, Skovhøj 116, Høruphav
13. Lawaetz, Henrik, 28-5-54, Vissingsgade 40, Sønderborg
14. Leick, Adser, 18-11-55, Solskrænten 3, Broager
15. Mortensen, Poul E., 18-3-56, Jes Thaysensvej 4, Rinkenæs
16. Morville, Niels, 15-9-56, Egene, Gråsten
17. Monsted, Jørgen M., 8-9-55, Skovkroen 12, Sønderborg
18. Petersen, Connie Helene, 21-3-55, Dyntvej 60, Broager
19. Poulsen, Leif, 17-5-55, Mommarkvej 228, Majbøl

y-klassen:

1. Carstensen, Claus, 1-9-54, Kelstrupskovgård, Tørsbøl
2. Christensen, Finn, 5-7-54, Vibevej 26, Gråsten
3. Christensen, Søren B., 12-1-56, Trappen Mølle, Gråsten
4. Ecklon, Jonna, 14-1-55, Hvedemarken 4, Sønderborg
5. Frederiksen, Bente, 12-3-55, Holm, Nordborg
6. Hansen, Steen Juul, 23-4-55, Friheds Allé 36, Sønderborg
7. Jensen, Andreas G., 15-5-55, Løngang 25, Sønderborg
8. Junk, Annette S., 23-11-55, Købingsmark 40, Nordborg
9. Kolle, Ilse, 29-1-55, Holmskov, Nordborg
10. Lorenzen, Claus Hjort, 18-8-55, Ved Skellet 37, Sønderborg
11. Marckmann, Peter, 7-9-54, Vesterbakken 45, Høruphav
12. Mühlmann, Gunnar, 7-9-54, Stjernevej 11, Gråsten
13. Nielson, Flemming, 31-12-55, Johs. Ewaldsvej 11, Sønderborg
14. Nymarsk, Jens Lagoni, 15-6-55, St. Rådhusgade 23, Sønderborg
15. Olsen, Peter Køllner, 11-10-55, Johan Hansensvej 9, Nordborg
16. Rasmussen, Ivan J., 18-6-54, Fasanvej 4, Langesø, Nordborg
17. Rasmussen, Jens, 22-4-55, Peter Grausvej 6, Sønderborg
18. Thomasen, Ole Bang, 10-6-54, Fjordvejen 75, Sønderhav, Kruså

z-klassen:

1. Carlsen, Inge, 17-10-54, Irisbakken 6, Sønderborg
2. Fröhlich, Gitte S., 9-1-56, Skovvej 20, Sønderborg
3. Hansen, Anne K., 28-12-54, Sct. Pauli 19, Broager
4. Hansen, Erik, 9-4-54, Damgade, Holm, Nordborg
5. Hansen, Kurt W., 8-12-55, Kløvermarken 75, Sønderborg
6. Jensen, Helle S., 28-2-55, Sdr. Landevej 51, Sønderborg
7. Jessen, Karin, 12-9-55, Sdr. Landevej 51, Sønderborg
8. Jochimsen, Hans H., 29-11-55, Parkgade 71, Sønderborg
9. Johnsen, Birte, 14-7-54, Grundtvigs Allé 147, Sønderborg
10. Lorenzen, Jens I. V., 9-3-54, G. Johannsensvej 17, Sønderborg
11. Mungaard, Dan T. L., 8-4-55, Egevej 18, Havnbjerg, Nordborg
12. Petersson, Kerstin, 2-9-55, Goethesgade 3, Sønderborg
13. Philipsen, Jens, 26-2-55, Ullerup Nørgård, Sønderborg
14. Rasmussen, Kim A., 6-6-54, Raunbjergvej 23, Nordborg
15. Struck, Benny, 21-10-53, Dybbøl Banke 6, Sønderborg
16. Tradsborg, Ulla, 26-10-55, Damager 6, Ulkebøl, Sønderborg

(matematisk-naturfaglig)

x-klassen:

1. Jensen, Poul Gjørtler, 26-1-53, Kløvermarken 32, Sønderborg
2. Laursen, Jens Chr. Grue, 17-11-54, Du Platsgade 3, Sønderborg
3. Sibbesen, Carl Philip, 12-4-53, Palmose 4, Dybbøl, Sønderborg
4. Thomsen, Hans Uwe, 18-7-54, Nyrøjsvej 1, Lavensby, Nordborg
5. Wöhlk, Klaus, 28-4-55, Parkvej 1, Broager

y-klassen:

1. Ellegård, Pia, 26-6-55, Nøddehegnet 18, Sønderborg
2. Fransen, Lene, 25-7-53, Kegnæsvej 5, Lysabild, Skovby
3. Hendriksen, Søren, 13-3-54, Skærtøft, Augustenborg
4. Johansen, Christian S., 21-3-54, Birkeallé 17, Sønderborg
5. Nissen, Lisbeth, 26-5-55, Østerløkke 20, Sønderborg
6. Ohrt, Annelise, 25-2-55, Løngang 9, Sønderborg

z-klassen:

1. Høy, Erik, 5-6-54, Storegade 72, Egersund
2. Kjer, Poul Erik R., 18-6-54, Højtoften 3, Sønderborg
3. Lorenzen, Gert, 2-1-54, G. Johannsensvej 17, Sønderborg
4. Marcussen, Ole, 28-9-53, Løkken 20, Nordborg
5. Nielsen, Bjarne, 21-12-53, Skriverløkken 27, Sønderborg
6. Petersen, Marianne, 16-11-53, Skovvej 20, Sønderborg
7. Sørensen, Frank, 11-8-55, Lærkevej 50, Nordborg
8. Thomsen, Vivi H., 7-11-54, Kløvermarken 32, Sønderborg
9. Wollesen, Peter, 13-3-54, Møllebakken 3, Broager

Højere Forberedelseseksamen

p-klassen:

1. Andersen, Carsten B., 9-4-55, Vestertoften 35, Svenstrup, Nordb.
2. Bondesen, Annette, 24-2-54, Kærvej 79, Sønderborg
3. Clausen, Lise Hanne, 29-8-54, Alssundvej 16, Sønderborg
4. Cordes, Steffen, 8-8-55, Løngang 11, Sønderborg
5. Feddersen, Helle Juul, 3-7-54, Midtkobbel 7, Sønderborg
6. Hansen, Gunnar, 8-8-55, Ringridervej 10, Sønderborg
7. Henriksen, Leif H., 2-7-53, Primulavej 7, Augustenborg
8. Høst-Madsen, Erik, 29-4-54, Revlingbjerg 11, Sønderborg
9. Høstmark, Karin K., 28-2-49, Egevej 78, Nordborg
10. Johansen, Birgitte, 17-5-54, Sundsvallgade 6, Sønderborg
11. Jørgensen, Jørgen, 25-6-46, Lavensby, Nordborg
12. Jørgensen, Jørn Slot, 10-9-54, Jeppe Åkjærsvej 3, Sønderborg
13. Knudsen, John, 26-2-54, Nyvej 14, Lavensby, Nordborg
14. Kruhøffer, Kirsten, 9-11-55, Grundtvigs Allé 2, Sønderborg
15. Lehmann, Lone, 12-1-52, Skovvej 20, Sønderborg
16. Morville, Peter, 18-6-53, »Egenek«, Gråsten

17. Nielsen, Gunnar M., 14-11-55, Krogh-Meyersvej 36, Ulkebøl
18. Ollendorff, Peter, 21-6-54, Carl Plougsvej 9, Sønderborg
19. Paulsen, Åse, 21-10-54, Skriverløkken 19, Sønderborg
20. Petersen, Erik Robert, 30-4-52, B. S. Ingemannsvej 2, Sønderborg
21. Ries, Torben, 5-5-53, Tandslæt
22. Slot, Kirsten E., 17-9-55, Jørgensby 3, Broager
23. Svane, Birgitte Sparre 3-5-51, Skovvej 22, Sønderborg
24. Sørensen, Else G., Kirkepold 5, Ullerup, Sønderborg
25. Sørensen, Frede, 20-2-55, Hjørnevej 1, Kegnæs, Skovby

q-klassen:

1. Andersen, Lene M., 20-6-54, Slotsgade 7, Gråsten
2. Berthelsen, Hanne, 24-10-54, Svenstrup
3. Brandhøj, Per, 10-7-55, Rådmandsløkken 24 D, Sønderborg
4. Christensen, Leif R., 23-10-55, Solbakken 3, Sønderborg
5. Edemann, Evelyn, 28-12-54, Engvej 15, Egersund
6. Hansen, Dorte, 11-12-55, Sejrsvej 52, Rinkenæs
7. Henriksen, Mona, 18-3-55, Gyden 7, Mjels, Nordborg
8. Jensen, Gunhild Marie, St. Rådhusgade 13, Sønderborg
9. Jensen, Susanne M., 15-4-54, Mellemtoften 3, Svenstrup, Nordb.
10. Jørgensen, Jens V., 29-7-55, Sundsmarksvej 55, Sønderborg
11. Larsen, Torben A., 6-1-55, Klintevej 4, Lunden, Nordborg
12. Madsen, Erik, 3-1-44, Ankulgård, Augustenborg
13. Nielsen, Helge H., 29-9-54, Kirkehørup
14. Petersen, Poul G., 26-7-54, Kløvermarken 2, Sønderborg
15. Rasmussen, Jan Bruun, 9-5-55, Violvej 5, Augustenborg
16. Rude, Peter, 12-9-53, Læsøvej 14, Sønderborg
17. Raarup, Marianne, 1-7-54, Nedergade 1, Miang, Sønderborg
18. Schmidt, Dorthe R., 15-6-54, Sdr. Landevej 82, Sønderborg
19. Schmidt, Elke R., 6-10-54, Felstedvej 20, Gråsten
20. Sørensen, Gunnar, 9-3-51, Toften 1, Nordborg
21. Thomsen, Solveig, 6-3-54, St. St. Blichersvej 13, Sønderborg
22. Träger, Ericha, 18-3-54, Lillekobbel 6, Skovby

r-klassen:

1. Bierbaum, Ruth, 20-12-53, Damager 49, Sønderborg
2. Bossen, Bo, 22-3-52, Slotsbakken 11, Gråsten
3. Brüning, Kurt, 24-10-55, Grundtvigs Allé 108, Sønderborg
4. Christensen, Helge, 4-3-55, Nørager 9 B, Sønderborg
5. Dahl, Henning, 26-1-55, Sdr. Landevej 49, Sønderborg
6. Hansen, Mogens, 22-8-55, Solbakken 7, Gråsten
7. Hentze, Kirsten, 14-11-54, Ringgade 119 a, Sønderborg
8. Holdt, Kirsten M., 1-5-55, Skovkrogen 16, Sønderborg
9. Jakobsen, Birgit, 28-2-55, Slotsallé 4, Sønderborg
10. Jensen, Ester Nygård, 26-4-52, Skovvej 22, Sønderborg
11. Jessen, Bjarne, 2-6-55, Vestertoften 16, Svenstrup, Nordborg
12. Kipp, Henning K., 17-12-54, Jomfrustien 25, Sønderborg
13. Krieger, Elin, 8-3-53, Ørstedsgade 104, Sønderborg
14. Larsen, Gitte S., 10-5-54, Malmadebro 32, Gråsten
15. Larsen, Karin Nora, 10-8-54, Lærkevej 8, Langesø, Nordborg

16. Matthiesen, Jørn E., 22-4-52, Løkken 32, Sønderborg
17. Pedersen, Grethe L., 29-1-54, Skovvej 22, Sønderborg
18. Petersen, Jens B., 3-3-54, Gl. Åbenråvej 14, Sønderborg
19. Petersen, Lone R., Lærkevej 81, Langesø, Nordborg
20. Petersen, Viggo, 18-2-54, Knudsmaj, Rinkenæs
21. Schinck, Svend O., 9-12-51, Sundsvallgade 26, Sønderborg
22. Seested, Gunhild S., Sundgade 18 B, Sønderborg
23. Vendike, Silla Sabine, 11-2-55, Borgmesterløkken 19, Sønderborg

A. Studentereksamen

137 elever indstilledes, — alle bestod.

2 dimittender opnåede et gennemsnit i intervallet	11—10
19 dimittender opnåede et gennemsnit i intervallet	10—9
50 dimittender opnåede et gennemsnit i intervallet	9—8
49 dimittender opnåede et gennemsnit i intervallet	8—7
17 dimittender opnåede et gennemsnit i intervallet	7—6

B. HF-eksamen

71 elever indstilledes til eksamen, — 70 elever bestod.

1 elev opnåede et gennemsnit i intervallet	11—10
5 elever opnåede et gennemsnit i intervallet	10—9
23 elever opnåede et gennemsnit i intervallet	9—8
24 elever opnåede et gennemsnit i intervallet	8—7
16 elever opnåede et gennemsnit i intervallet	7—6
1 elev opnåede et gennemsnit i intervallet	6—5

Til kurset i skoleåret 1973/74 var tilmeldt 17 selvstuderende, hvoraf 5 bestod i enkelte fag.

Eleverne

sN = sproglig-nysproglig, sS = sproglig-samfundsfaglig, mF = matematisk-fysisk, mN = matematisk-naturfaglig, mS = matematisk-samfundsfaglig.

R = russisk i stedet for fransk, T = tysk i stedet for engelsk.

3.a:

1. Andersen, Lone, 17-3-56, sN
2. Døring, Conni, 11-10-54, sN
3. Fahlberg, Gert, 10-1-55, sN, R
4. Fuglsang-Damgård, Hans Henrik, 19-6-57, sN, R
5. Grau, Kirsten, 19-2-55, sN
6. Holm, Tine M., 20-7-56, sS
7. Jessen, Asbjørn, 19-4-55, sS, R
8. Jønsson, Lis, 18-10-56, sN, R
9. Jørgensen, Susanne, 26-10-55, sN
10. Knudstorp, Annette, 14-7-56, sN
11. Kåg, Lise, 30-4-56, sN
12. Madsen, Karin A. B., 23-7-56, sN
13. Micheelsen, Ulla, 25-4-55, sS
14. Møller, Margrethe H., 10-1-57, sN, R
15. Nissen, Inge, 14-8-55, sN
16. Nissen, Tamara, 23-9-53, sN
17. Petersen, Hanne Haugaard, 19-10-56, sN, R
18. Petersen, Holger, 20-6-56, sS, R
19. Pilø, Anne, 26-7-57, sS
20. Porsdam, Helle, 25-6-56, sN
8. Larsen, Benedikte, 6-11-56, sN
9. Larsen, Kirsten, 23-5-56, sS
10. Lund, Kirsten K., 10-6-56, sS
11. Matzen, Preben, 4-1-56, sS
12. Olsen, Karin, 16-5-55, sN
13. Petersen, Dorthé C., 22-12-56, sN
14. Schmidt, Søren C., 6-6-56, sN
15. Senger, Ulla, 2-9-56, sN
16. Steensen, Lone, 14-8-55, sS
17. Stolberg, Connie U., 2-10-56, sN
18. Sørensen, Leila, 26-6-56, sN
19. Thomsen, Herdis, 15-8-56, sN

3.c:

1. Andersen, Ole J. Thorslund, 22-2-55, sS
2. Broch, Kirsten V., 14-9-55, sN
3. Døring, Inka, 31-10-55, sN
4. Iwersen, Marianne, 9-1-56, sS
5. Jakobsen, Karin, 28-1-56, sN
6. Krogh, Bodil C., 29-12-54, sN
7. Markussen, Else, 26-3-56, sN
8. Michelsen, Lis, 25-9-56, sN
9. Munch, Jytte E., 16-7-55, sN
10. Nielsen, Helle Frimann, 21-12-55, sS
11. Nielsen, Karin, 11-7-57, sN
12. Nielsen, Lars Norup, 19-10-55, sS
13. Nissen, Inge, 22-2-55, sN
14. Petersen, Karen Aagaard, 18-7-55, sN
15. Schröder, Merete, 5-2-55, sN
16. Stein, Gitte, 2-1-56, sN
17. Sørensen, Bodil, 30-11-55, sN
18. Thomsen, Lis, 18-11-55, sN
19. Thorenfeldt, Birgitte D., 29-9-56, sN

3.b:

1. Agerskov, Jon, 15-4-55, sN
2. Bøcher, Lars, 10-5-56, sS
3. Eriksen, Elsebeth, 24-6-55, sN
4. Frandsen, Lene B., 22-9-55, sN
5. Gedbjerg, Anne-Mette, 7-5-56, sS
6. Hollender, Anne M. M., 20-6-55, sN
7. Jørgensen, Christine E., 25-3-55, sN

3.d: (alle elever går sN)

1. Barsøe, Helle, 31-5-56
2. Blanckschøn, Irene, 1-1-55
3. Christensen, Inger, 24-10-55
4. Garnæs, Mikael, 19-3-57
5. Hansen, Christa, 11-5-55
6. Hansen, Jytte, 5-11-55
7. Holbek, Birgit, 9-12-56
8. Jacobsen, Ulla, 17-9-55
9. Jessen, Therese K., 27-6-55
10. Meulengracht, Kirsten, 5-1-56
11. Mikkelsen, Jørn Ø., 14-11-56
12. Nielsen, Jytte, 17-8-56
13. Nielsen, Lone M., 11-5-55
14. Pedersen, Anne K., 25-8-56
15. Simonsen, Susanne, 24-10-56
16. Sørensen, Mona, 15-6-55
17. Thöisen, Inga, 10-4-55
18. Toft, Peter, 28-4-55
19. Wehner, Birgit, 25-8-55

3.x:

1. Beyer, Jannie M., 24-5-56, mF
2. Buch-Hansen, Christian, 24-2-56, mF, R
3. Buhr, Birgitte, 19-8-56, mF
4. Dissing, Mikael, 7-6-56, mF, R
5. Grøndal, Dorte, 12-7-56, mS
6. Hansen, Hans Erik, 14-11-56, mF, R
7. Jensen, Frank Bo, 14-11-55, mF
8. Jensen, Peter, 18-5-56, mF, R
9. Jensen, Søren Roust, 24-8-55, mF
10. Jessen, Henrik K., 7-12-56, mF
11. Jønsson, Bo, 6-8-55, mF
12. Lund, Hans Jørgen, 1-4-56, mF
13. Lund, Lis Nissen, 30-8-56, mF, R
14. Madsen, Toni, 24-12-55, mF
15. Nielsen, Bo Rix, 6-3-56, mF
16. Olesen, Asger Hvide, 6-5-56, mF, R
17. Olesen, Bente B., 19-7-56, mF
18. Petersen, Claus, 16-10-56, mF
19. Petersen, Hanne V., 13-9-56, mF, R
20. Petersen, Marie C., 25-4-55, mF

21. Søndergaard, Knud, 20-6-55, mF
22. Sørensen, Ivan L. Stig, 6-12-55, mF
23. Thomsen, Thomas K., 27-3-55, mS

3.y:

1. Blom, Ilse P., 17-6-56, mF
2. Fuglsang, Karsten, 6-7-56, mF
3. Hansen, Erik J., 24-1-55, mF
4. Hansen, Steen, 12-5-55, mF
5. Hollensen, Karen, 26-2-56, mF
6. Jensen, Pia L., 28-1-56, mN
7. Kristensen, Eigil, 30-7-55, mF
8. Maack, Aksel F., 8-3-55, mN
9. Madsen, Anemette B., 21-2-56, mN
10. Matzen, Per Michael, 7-4-56, mF
11. Nørgård, Torben D., 26-8-56, mF
12. Petersen, Louis-Bo, 13-10-54, mF
13. Roelsgård, Kirsten, 7-4-56, mF
14. Sisseck, Jan, 6-2-55, mF
15. Skovmøller, Christian, 21-11-54, mF
16. Stolberg, Erik F., 28-9-56, mF
17. Sørensen, Bodil F., 11-4-56, mF
18. Thorsteinsson, Gustav U., 14-8-56, mF
19. Tofte-Hansen, Lars, 25-10-55, mF
20. Volden, Bjarne, 24-10-55, mF
21. Wraae, Leif E., 5-11-56, mF

3.z:

1. Alexandersen, Hans, 25-2-56, mS
2. Andersen, Grethe, 26-7-56, mF
3. Bak, Morten K., 14-1-54, mF
4. Busch, Hack, 28-2-55, mN
5. Christensen, Carsten A., 7-5-55, mF
6. Hansen, Klaus Fynbo, 15-9-55, mN

7. Kjørvel, Lisbeth H., 8-10-56, mF
8. Kvist, Arne, 23-6-55, mF
9. Lauritzen, Kirsten, 21-3-57, mF
10. Nielsen, Poul M., 24-4-55, mF
11. Nissen, Kirsten, 4-9-56, mF
12. Pedersen, Niels Holst, 30-5-55, mF
13. Petersen, Henning D., 23-5-56, mS
14. Petersen, Ivan, 14-7-55, mN
15. Rohde, Pia, 27-6-56, mN
16. Sørensen, Ole, 6-5-56, mF
17. Thomsen, Poul M., 21-5-55, mS
18. Uhrbrand, Bent, 28-2-55, mF
19. Wienke, Palle, 7-1-55, mF
20. Wind, Jens L., 9-12-54, mS

3.u:

1. Bach, Jens J., 22-3-56, mF
2. Bojsen, Peter, 12-1-56, mF, R
3. Degn, Annie, 18-3-55, mN
4. Ditlefsen, Åse, 12-1-57, mN
5. Flagstad, Jens, 7-7-56, mF, R
6. Hansen, Gitte, 16-10-56, mF
7. Hansen, Kjeld, 16-6-56, mN, R
8. Jacobsen, Flemming, 16-8-55, mF
9. Jepsen, Hans Peter, 25-9-55, mS, R
10. Jespersen, Ole H., 29-8-55, mS, R
11. Jørgensen, Jan S., 26-8-56, mF
12. Knudsen, Lau F., 21-6-56, mF
13. Kristensen, Jens G., 10-3-56, mF
14. Lorenzen, Fritz, 9-10-56, mN
15. Matzen, Jan M., 14-10-55, mF
16. Møller, Sven, 21-3-55, mF
17. Møller, Søren K., 1-7-56, mS
18. Petersen, Hanne, 17-7-55, mN
19. Philipsen, Nis Chr., 6-8-55, mF, R
20. Sørensen, Jens, 5-11-56, mS
21. Voigt, Laila C., 28-1-56, mF
22. Wrang, Ole C., 13-12-55, mF

2.a:

1. Behnke, Gert O., 25-2-57, sN, R
2. Elsborg, Ninna F., 2-8-56, sN
3. Godt, Gurli, 18-2-57, sN, R
4. Gormsbøl, Lis M., 7-1-56, sN
5. Hansen, Anne L., 14-9-56, sN
6. Hansen, Anette K., 5-2-55, sN
7. Hansen, Karin L., 6-11-56, sN
8. Jacobsen, Ulla E., 28-1-58, sN
9. Jensen, Hanne F., 4-8-57, sN
10. Jensen, Mette H., 25-6-56, sN
11. Johnsen, Lars H., 20-5-57, sS
12. Kok, Kirsten, 27-11-57, sN
13. Lang, Jørn E. Aa., 17-9-55, sN
14. Larsen, Vibeke W., 30-7-57, sN
15. Laumark-Møller, Eva L., 21-5-57, sN
16. Moos, Carsten, 9-5-57, sN
17. Ohlsen, Jan, 27-5-57, sN
18. Petersen, Margrethe, 20-5-57, sN
19. Petersen, Ulla W., 11-10-56, sN
20. Ryborg, Benny, 24-12-56, sN
21. Sørensen, Kirsten, 13-8-57, sN
22. Sørensen, Ragnhild B., 16-11-56, sN
23. Witte, Mona, 20-4-57, sN

2.b:

1. Berg, Marianne M., 4-5-57, sN
2. Carstensen, Claus, 19-6-57, sN
3. Christensen, Elin A., 29-3-56, sN
4. Hansen, Erik Stig, 25-5-56, sS
5. Have, Birgitte, 5-11-56, sN
6. Hinrichsen, Kirsten, 16-3-56, sS
7. Jacobsen, Ulla, 27-6-57, sN
8. Jensen, Astrid Gregers, 30-7-57, sN
9. Jensen, Bjarne S., 3-5-56, sN
10. Jessen, Anne Marie, 12-7-56, sN
11. Jessen, Hella K., 17-1-56, sN
12. Juul-Kristensen, Birgit, 5-5-57, sN

13. Jørgensen, Bent, 18-4-56, sN
 14. Søgård-Jørgensen, Christian, 17-1-58, sS
 15. Krenzen, Bodil, 2-4-56, sS
 16. Mønnicke, Jonna, 27-8-56, sN
 17. Nielsen, Leo Keller B., 4-10-56, sN
 18. Petersen, Jette N., 6-6-56, sN
 19. Petersen, Pia, 9-2-57, sN
 20. Rasmussen, Anders Moe, 27-3-56, sN
 21. Rasmussen, Lilli M., 19-3-56, sN
 22. Schmidt, Susanne M., 4-4-55, sN
 23. Strojek, Anne M., 24-3-56, sS
 24. Thomsen, Lis, 27-9-57, sS
 25. Tomzak, Torben, 30-8-57, sN
- 2.c:**
1. Agerskov, Karen, 7-8-57, sN
 2. Andresen, Gert, 4-4-57, sN
 3. Böttcher, Susanne, 7-9-56, sN
 4. Christesen, Eva, 18-1-57, sN
 5. Danielsen, Lars B., 12-2-56, sS
 6. Enghoff, Hanne, 18-8-57, sN
 7. Esbensen, Inge, 28-12-56, sN
 8. Gunnarsø, Inge, 24-4-56, sN
 9. Hemmet, Thorstein Q., 14-3-57, sS
 10. Jensen, Lillian, 29-4-56, sN
 11. Jørgensen, Erika, 8-2-58, sN
 12. Kraak, John, 25-6-56, sN
 13. Mathiesen, Birgit, 17-3-57, sN
 14. Møller, Lis, 20-10-57, sN
 15. Thomsen, Anita, 16-7-56, sS
 16. Warming, Bodil, 1-2-57, sN
- 2.d:**
1. Boelt, Birgitte, 7-6-56, sN
 2. Duus, Harald A., 24-9-56, sS
 3. Enemark, Inger, 15-11-56, sN
 4. Engberg, Margit, 28-5-56, sN
 5. Hansen, Ruth, 25-4-56, sN
 6. Hugener, Rosemarie K., 17-6-56, sN
 7. Jespersen, Annemette, 25-3-57, sN
 8. Lorenzen, Hans F., 13-1-57, sN
 9. Mühlmann, Vibeke, 6-7-57, sN
10. Møller, Leif, 8-6-57, sS
 11. Nielsen, Gitte, 5-3-57, sN
 12. Petersen, Bjarne K., 23-7-57, sS
 13. Petersen, Kirsten, 26-10-56, sS
 14. Petersen, Vivian G., 3-4-56, sS
 15. Raeder, Inge-Lise, 3-11-56, sN
 16. Rasmussen, Hans, 6-11-55, sN
- 2.x:**
1. Bisgaard-Frantzen, Poul, 23-4-57, mF
 2. Clausen, Carl Chr., 2-4-56, mF, R
 3. Clausen, Per Rønø, 17-1-57, mF
 4. Damm, Jørgen Hansen, 2-2-57, mF
 5. Groving, Sigurd, 23-8-57, mS, R
 6. Gürtler, Peter A., 12-7-57, mF, R
 7. Hansen, Jesper H., 21-3-57, mF
 8. Hounsgaard, Jeanette, 25-11-56, mF, R
 9. Jacobsen, Susanne M. D., 28-7-57, mS
 10. Liljeborg, Birthe, 30-8-57, mN
 11. Michler, Lars, 4-2-58, mF, R
 12. Olsen, Hanne K., 1-12-57, mN
 13. Philipsen, Kirsten, 31-1-57, mF
 14. Rask, Martin B., 10-4-56, mF, R
 15. Rieder, Toni H., 9-9-57, mN
 16. Schmidt, Britta S., 6-6-56, mS
 17. Schmidt, Nis C. J., 30-3-58, mN
 18. Seegert, Bent P., 7-10-56, mF
 19. Sievertsen, Klaus, 27-2-56, mF
- 2.y:**
1. Andersen, Hans Chr., 13-10-56, mF
 2. Andersen, René, 5-4-55, mF
 3. Bauer, Henrik, 6-4-56, mF
 4. Behnke, Eric, 8-2-57, mF

5. Bomholt, Anne-Marie, 2-12-55, mN
6. Christensen, Tove M. I. E., 31-5-57, mF
7. Hansen, Jan Sten, 26-12-57, mF
8. Hell-Petersen, Niels, 10-2-57, mN
9. Jessen, Ruth, 13-4-57, mF
10. Junker, Erling M., 23-2-57, mF
11. Jürgensen, Uwe, 24-6-56, mN
12. Kidde-Hansen, Helle, 23-2-57, mF
13. Kjærgård, Anette, 22-2-56, mF
14. Leineweber, Peter, 20-8-58, mF
15. Maae, Carl-Erik, 2-11-56, mF
16. Nielsen, Berit, 29-3-57, mN
17. Sandvad, Elmer S., 31-12-57, mF
18. Stamnesfet, Johnny, 24-9-56, mF
19. Tradsborg, Jytte, 7-3-57, mF
20. Wollesen, Lars, 7-12-55, mF

2.z:

1. Andresen, Ingeborg, 16-11-57, mF
2. Autzen, Bente M., 29-8-56, mF
3. Bender, Jan, 14-9-57, mF
4. Berthelsen, Elin, 9-6-56, mS
5. Bleshøj, Hans, 5-5-56, mF
6. Christensen, Bjarne K., 25-2-56, mS
7. Hansen, Ulla Vogt, 1-10-56, mF
8. Hermann, Kim R., 1-10-57, mF
9. Hess, Werner, 13-3-57, mF
10. Höhrmann, Anne Mette, 11-6-57, mF
11. Jensen, Lars Tejlgård, 11-7-57, mS
12. Jepsen, Tove T., 18-2-56, mN
13. Jørgensen, John K., 28-5-57, mF
14. Jørgensen, Lars N., 25-3-56, mF

15. Larsson, Pernille G., 17-8-57, mS
16. Skensved, Søren, 19-4-58, mF
17. Skov, Jens Vandborg, 5-5-56, mS
18. Staugaard, Kenn, 22-12-56, mF

2.u:

1. Asmussen, Finn, 22-6-56, mF
2. Bjerre, Edel, 25-4-57, mS
3. Elholm, Finn B., 11-1-57, mS
4. Friis, Preben, 23-8-56, mF
5. Hansen, Jens P. Kaad, 2-8-57, mN
6. Hounsgård, Henrik, 29-12-56, mN
7. Lorenzen, Paul, 11-9-57, mF
8. Matthiesen, Poul, 19-9-55, mF
9. Meilandt, Flemming, 27-10-56, mF
10. Meng, Karin, 18-9-56, mN
11. Morville, Annette, 21-11-56, mN
12. Nielsen, Kjeld L., 28-5-56, mF
13. Overgaard, Henrik S., 20-11-55, mS
14. Petersen, Randi W., 28-3-58, mN
15. Rasmussen, Anna Marie, 20-12-57, mN
16. Rasmussen, Morten D., 27-3-57, mF
17. Sturlason, Runa, 22-3-58, mF
18. Sørensen, Paul H., 24-4-56, mF
19. Sørensen, Tove Steen, 28-12-56, mS
20. Winther, Mogens, 29-1-57, mF

1.a sN:

1. Boesen, Niels H. A., 10-3-57, R
2. Bruhn, Bodil, 17-10-57
3. Christensen, Jette Ø., 1-7-59
4. Christensen, Lone F., 1-1-58
5. Christoffersen, Lars M., 21-2-59
6. Ditlefsen, Anna B., 10-9-58
7. Frey, Erik, 24-12-57

8. Hamann, Poul Erik, 10-4-57, R
 9. Hammer, Berit, 3-9-57
 10. Hansen, Gitte K., 31-10-57
 11. Jensen, Karen Strunge, 4-3-58
 12. Jensen, Tove, 6-1-57
 13. Jørgensen, Karen, 28-10-58
 14. Krenzen, Erik A., 30-8-57, R
 15. Kaad, Ulla, 24-1-59
 16. Larsen, Susanne K., 15-9-58
 17. Matzon, Else-Marie, 6-4-58
 18. Neupert, Kaj, 27-1-58
 19. Paulsen, Evy, 22-9-59
 20. Pedersen, Helen K. K., 14-2-57, R
 21. Sadolin, Pia, 21-2-59
 22. Schmidt, Jette, 12-9-58
 23. Senger, Helle, 26-6-58
 24. Thorup, Niels J. Rune, 13-5-58, R
- 1.b sN:**
1. Abrahamsen, Anne B., 7-7-58
 2. Agerley, Jens Jensen, 16-9-57
 3. Bernth-Andersen, Nina, 11-7-57
 4. Bjerregaard, Jette, 21-1-58
 5. Detlefsen, Solveig, 13-3-58
 6. Fogtmann, Ilse, 12-6-58
 7. Gotfredsen, Kirsten M., 25-7-57
 8. Hansen, Gerda, 27-9-58
 9. Hansen, Hanne, 5-5-58
 10. Hansen, Kirsten M., 3-6-58
 11. Johansen, Gitte S., 22-5-58
 12. Jørgensen, Bent, 26-4-58
 13. Kudera, Susanne, 24-3-57
 14. Larsen, Ole Bemo, 28-10-58
 15. Lassen, Annelise, 31-5-57
 16. Müller, Klaus G., 25-3-57
 17. Nielsen, Hanne M., 6-1-59
 18. Nielsen, Mogens, 17-3-58
 19. Oldager, Lone, 20-12-57
 20. Riise-Schäferna, Karel C., 22-3-59
 21. Thomassen, Peter, 7-3-58
 22. Thordsen, Hanne, 7-1-59
- 1.c sN:**
1. Andersen, Anders B., 20-1-59
 2. Bonnichsen, Kirsten C., 11-5-57
3. Davidsen, Morten T., 26-5-57
 4. Gregersen, Jess Lykke, 16-12-57
 5. Hallgren, Lone, 15-9-58
 6. Haupt, Kaj, 22-10-56
 7. Jensen, Hans Chr., 6-5-57
 8. Jensen, Lise Gregers, 22-12-58
 9. Jeppesen, Elisabeth, 17-11-57
 10. Kristensen, Søren T., 30-12-57
 11. Köhler, Poul, 31-10-58
 12. Köhn, Birgitte, 12-1-57
 13. Levinsen, Helle C., 9-5-57
 14. Lundsgaard, Marianne, 26-3-57
 15. Møller, Gitte E., 9-5-58
 16. Petersen, Hanne B., 28-8-57
 17. Plum, Anne Munk, 17-4-58
 18. Pold, Marianne R., 20-2-58
 19. Poulsen, Birte Purup, 18-10-57
 20. Rosenlund, Susanne, 21-2-58
 21. Thomsen, Jette, 12-3-58
 22. Wehrs, Jette, 25-7-57
 23. Wöhlk, Ane Elsebeth, 29-8-58
- 1.x mF:**
1. Als, Inger-Lise, 13-6-58, R, T
 2. Brinck, Claus, 7-9-56, T
 3. Christensen, Hans, 2-6-58
 4. Gürtler, Paul, 6-7-59, T
 5. Hansen, Michael, 28-7-58, T
 6. Hilker, Helle, 22-7-58, R
 7. Hübschmann, Peter T., 18-6-58, R
 8. Høj, Elin, 22-8-57, R
 9. Jørgensen, Jan Friis, 19-8-57, R
 10. Jørgensen, Palle, 9-4-56, T
 11. Kock, Hanne, 29-7-58, T
 12. Krog, Armin A., 8-5-56, T
 13. Madsen, Jesper, 20-3-58, R
 14. Markussen, Povl D., 24-10-57, T, R
 15. Nielsen, Poul Erik B., 21-6-57, R
 16. Nielsen, Ruth D., 8-1-59, R
 17. Nielsen, Torben M., 27-4-57, T
 18. Olesen, Anders, 5-10-58, R
 19. Petersen, Anne-Mette, 28-7-58
 20. Petersen, Sven Vestergård, 19-4-58

21. Rasmussen, Steen F., 15-5-58
22. Simonsen, Elo, 27-8-58, T
23. Sturlason, Asger, 26-10-59
20. Sievertsen, H. Christen, 23-1-57
21. Stolberg, Bente, 9-7-58
22. Sørensen, Lone H., 12-1-58

1.y mF:

1. Bracht, Bente, 6-9-57
2. Brøndal, Peter W., 3-5-58
3. Christensen, Anne L. B., 17-11-58
4. Eriksen, Annette, 24-11-58, T
5. Ernst, Bert Rainer, 11-7-58, T
6. Festersen, Per, 1-1-56
7. Figge, Søren, 5-5-57, T
8. Freudendahl, Jørn, 19-3-58, T
9. Hansen, Jens J. K., 31-12-57
10. Hvidt, Christian B., 3-7-58
11. Jark, Jane, 4-11-57
12. Jensen, Kirsten D., 9-4-58, T
13. Juhl, Jeppe, 17-3-58, T
14. Kjems, Jørgen, 11-12-58
15. Larsen, Børge J., 16-3-57, T
16. Lindblad, Bent E., 17-12-57
17. Maschoreck, Mogens, 17-6-58
18. Mikkelsen, Henning, 17-8-56, T
19. Møller, Ole, 26-2-59
20. Paulsen, Verner, 4-4-57, T
21. Schmidt, Anders S., 1-7-58
22. Schonebeck, Paul, 22-5-57, T

1.z mF:

1. Christensen, Kim, 16-1-59
2. Christensen, Torben J., 7-5-58
3. Dominicussen, Nancy, 19-3-58
4. Gilbe, Lars, 20-6-58
5. Hansen, Erik B., 28-7-57
6. Hansen, Jens U., 27-4-57
7. Iversen, Jørgen, 26-8-58
8. Jensen, Tage S., 4-3-58
9. Jessen, Ane L., 17-11-57
10. Kallehave, Finn L., 20-8-56
11. Kolmos, Bjarne, 25-10-58
12. Lass, Svend Erik, 14-1-57
13. Nielsen, Ingolf M., 19-3-57
14. Nissen, Morten P., 11-3-57
15. Olesen, Lats S., 19-9-57
16. Petersson, Mai, 17-1-59
17. Rasmussen, Hanne, 29-3-58
18. Rasmussen, Klaus W., 17-3-58
19. Rasmussen, Lars Ø., 6-11-56

1.u mF:

1. Andersen, Hedvig, 13-11-58
2. Blond, Peter M., 12-9-57
3. Christiansen, Gerda, 21-11-57
4. Clausen, Torben K., 3-7-57
5. Del-Pin, Birgit, 22-3-58
6. Frellesen, Marius S., 19-12-57
7. Hansen, Dorrit L., 1-9-58
8. Hansen, Karen M., 13-6-58
9. Holm, Ellis, 6-6-57
10. Jepsen, Grete Rath, 20-5-57
11. Jørgensen, Ella, 12-10-58
12. Jørgensen, Hans, 14-11-57
13. Jørgensen, Merete S., 22-12-57
14. Jørgensen, Sven, 6-9-57
15. Lassen, Hans E., 1-9-58
16. Marckmann, Claus, 4-4-58
17. Meier, Per Grønbeck, 6-7-57
18. Mortensen, Eva D., 6-4-57
19. Mortensen, Kirsten, 24-9-58
20. Møller, Anders la Cour, 29-4-57
21. Petersen, Poul Vibholm, 31-1-58
22. Schultz, Birte, 17-7-57
23. Thomsen, Jytte K., 23-4-58

2. HF p:

1. Agerley, Jens Uwe, 6-2-56
2. Andersen, Hella G., 7-5-56
3. Andersen, John O., 31-3-48
4. Breede, Mette H., 27-12-55
5. Buhl, Anna M., 26-2-56
6. Clausen, Birgitte B., 28-11-56
7. Clausen, Jonna C., 1-2-54
8. Elholm, Jytte C., 6-11-55
9. Gregersen, Tom L., 29-4-55
10. Hoedt, Jan Th., 20-5-56
11. Huelle, Katarzyna M., 11-3-54
12. Jensen, Ole D. G., 9-2-54
13. Jessen, Ina K., 28-8-56
14. Jørgensen, Anne-Grethe, 10-2-55
15. Kjellerup, Robert J., 16-12-36
16. Lauritzen, Finn U. H., 16-1-55

17. Madsen, Henning L., 26-2-50
18. Madsen, Ole, 20-3-56
19. Nebeling, Jette, 9-3-56
20. Nielsen, Asta M., 17-1-54
21. Nielsen, John, 30-7-56
22. Olesen, Lisbeth, 21-2-55
23. Rasmussen, Ove P., 3-4-49
24. Svendsen, Peter H., 30-10-52
25. Wulff, Brigitta, 19-3-48
26. Zimmermann, Renathe, 8-10-56

2. HF q:

1. Baatrup, Gunnar, 8-1-56
2. Bertelsen, Sven Erik, 17-8-56
3. Christensen, Frands K., 24-12-55
4. Christensen, Ite, 23-12-56
5. Clausen, Margit H., 20-6-55
6. Furtado, Kirsten B., 29-10-55
7. Graversen, Anne V., 28-6-54
8. Gudemoos, Bente M., 26-11-55
9. Hamilton, Elisabeth, gift Schmidt, 17-9-53
10. Hansen, Karin M. L., 13-11-43
11. Hansen, Vera S., 21-5-56
12. Hess, Inger M., 20-7-56
13. Kolmos, Ivan, 19-9-56
14. Kristensen, Lars K., 22-6-55
15. Lehmann, Britta, 2-11-54
16. Lund, Jørgen, 6-2-55
17. Madsen, Dagny K., 17-8-54
18. Meier, Jørn A. L., 10-3-56
19. Nielsen, Ove Bech, 9-8-56
20. Pedersen, Nina Holst, 5-9-56
21. Pedersen, Ole P. Ø., 7-11-48
22. Petersen, Sven Erik, 8-9-54
23. Plett, Jørn C., 12-12-55
24. Reseke, Hans Jg., 17-9-50
25. Tramm, Kirsten B., 23-2-50

2. HF r:

1. Andersen, Alice B., 10-7-56
2. Bladt, Erik, 6-4-56
3. Bollerup, Jette, 10-4-56
4. Christensen, Bodil M., 5-1-55
5. Christensen, Povl S., 26-5-55
6. Damkier, Hanne, 28-6-49
7. Gramm, Jeanet, 11-2-56
8. Hansen, C. K., 10-10-51

9. Jacobsen, Knud-Erik, 28-9-56
10. Jensen, Svend Erik, 9-9-55
11. Jespersen, Susanne, 7-8-50
12. Josefson, Bente, 22-12-55
13. Kiørboe, Jakob, 15-2-54
14. Kjær, Per R., 20-4-56
15. Klinker, Ib J., 2-4-56
16. Kümpel, Betty J., 18-5-56
17. Lytzen, Sven, 31-3-52
18. Nielsen, Allan M., 6-10-54
19. Nissen, Henri P., 25-2-55
20. Nissen, Kirsten, 20-8-53
21. Pedersen, Lone, 30-7-56
22. Rasmussen, Berit, 6-8-56
23. Rasmussen, Erik, 13-11-49
24. Reggelsen, Yrsa, 4-1-54
25. Schmidt, Karen M., 4-8-55
26. Winnerskjold, Vibeke, 31-5-55
27. Witte, Allan, 9-5-56

1. HF p:

1. Andresen, Erling, 8-10-57
2. Borg, Bent H. H., 31-12-54
3. Christensen, Birgitte, 3-9-54
4. Christensen, Jørn, 23-4-57
5. Fedders, Hanne, 12-7-56
6. Feldstedt, Leif P., 8-10-56
7. Flagstad, Nina, 30-11-57
8. Gude-Hansen, Gert, 1-9-51
9. Hansen, Birgit C., 24-10-57
10. Hansson, Ole, 26-3-56
11. Herz, Lennart, 17-7-56
12. Larsen, Lars Jannik, 17-2-55
13. Lyk, Christine, 8-12-56
14. Linnet, Karen, 13-7-55
15. Madsen, Karl-Sigfred, 30-8-54
16. Møller, Birthe M., 24-10-56
17. Nielsen, Finn B., 17-11-57
18. Nielsen, Lise H., 10-5-56
19. Nissen, Marianne G., 16-7-55
20. Olsen, Hanne L., 1-8-57
21. Orloff, Flemming, 15-1-57
22. Petersen, Margit F., 14-4-57
23. Philipsen, Merete, 1-4-56
24. Rasmussen, Jane R., 30-4-55
25. Staugård, Inge, 12-5-57
26. Thøgersen, Hans C. B., 1-3-57
27. Wienberg, Esther-Louise, 18-2-54
28. Wilhelmsen, Jan, 4-4-57

1. HF q:

1. Christensen, Anne, 26-2-56
2. Christensen, Egon, 14-5-52
3. Christensen, Kim, 1-2-57
4. Doelle, Ellen M., 1-1-57
5. Enderlein, Jørn F., 23-3-57
6. Enemark, Eskild, 16-2-55
7. Gottschalk, Linda M., 17-10-56
8. Hansen, Bo Martin, 9-2-57
9. Hansen, Connie, 19-1-57
10. Hansen, Peter Erik, 4-3-56
11. Højer, Kirsten B., 16-3-57
12. Jessen, Peter S., 13-2-56
13. Kaad, Susanne, 6-10-56
14. Knudsen, Susanne, 6-10-56
15. Lyngkilde, Ole S., 30-4-52
16. Madsen, Allan, 14-3-56
17. Madsen, Anne Marie, 24-10-57
18. Nielsen, Marianne, 4-3-56
19. Nielsen, Niels Jørgen, 26-1-54
20. Plum, Mette, 8-6-56
21. Reseke, Poul V., 6-3-55
22. Sievertsen, Helle, 25-12-56
23. Sørensen, Connie D., 18-6-53
24. Torell, Kirsten, 28-8-55
25. Valentin, Ervin, 23-4-52
26. Vesperini, Vittorio V., 14-11-57
27. Wolff, Birgit, 10-5-54

1. HF r:

1. Andresen, Birgit, 21-10-57
2. Bonde, Elisa, 13-11-53
3. Christiansen, Bjarne E., 15-1-56
4. Clausen, Margrethe, 30-5-55
5. Dalgaard, Pernille, 9-4-57
6. Gunnersø, Lone, 9-11-57
7. Hansen, Lotte M. W., 18-3-56
8. Hansen, Nils Henrik, 28-8-57
9. Jacobsen, Iben K., 18-8-57
10. Jensen, Else Merete, 20-8-57
11. Jensen, Hanne Bisgaard,
12. Jensen, Jens Laurits, 28-6-54
13. Jensen, Tove Bech, 11-11-57
14. Jepsen, Marion C., 11-6-56
15. Jørgensen, Susanne Lunds-
gaard, 24-5-53
16. Knudsen, Tove Yde, 19-11-56
17. Lorensen, Gert, 10-7-57
18. Mainz, Kristian, 13-5-57
19. Manstrup, Ole, 5-4-53
20. Marcussen, Jan, 30-5-56
21. Müller, John P., 6-1-55
22. Olsen, Christian E., 20-4-53
23. Petersen, Finn, 8-10-56
24. Simonsen, Hans-Jørn, 2-2-42
25. Skensved, Thomas, 18-1-55
26. Tejsner, Mette, 8-2-55
27. Wolff, Jette, 20-1-55
28. Wollesen, Pernille S., 17-9-55

Meddelelser om lærerpersonalet

Ved sidste skoleårs afslutning tog vi afsked med en række lærere, der i kortere eller længere tid har været knyttet til skolen.

Adjunkt fru Karen Gregers Jensen var ansat ved skolen fra 1961 til 1974 og underviste i fransk og engelsk. Hun ønskede af familiemæssige grunde at holde op med at undervise — i hvert fald for en årrække.

Pastorerne N. G. Kåg og C. Fuglsang-Damgaard har i en længere periode varetaget en del af undervisningen i religion og latin.

Adjunkt Carl-Henrik Bentzen og adjunkt R. Føh var knyttet til skolen i 2 år, men på grund af familiemæssige forhold ønskede de at flytte henholdsvis til Marie Kruses skole og til Duborg-skolen.

Fru T. Schelling var timelærer ved skolen fra 1970 til 1974 med fransk som fag. Hun vikarierede i vakante embeder.

Vi siger disse lærere tak for veludført arbejde og takker for det gode samarbejde.

Nyansættelser:

1/8 74: Adjunkt Birgit Lykke i matematik og fysik.

1/8 74: Adjunkt Svenn Sørensen i biologi.

1/8 74: Adjunkt Knud Ole Nielsen i biologi og legemsøvelser.

1/8 74: Adjunkt Marion Pavel Kaminski i fysik og matematik.

1/8 74: Adjunkt Grethe Rye de Neergaard i historie og samfundsfag.

1/8 74: Adjunkt Ida Bendix Jørgensen i dansk og fransk.

1/8 74: Timelærer Ole Prip Hansen i formning.

1/2 75: Adjunkt Norman Weel-Madsen i engelsk og dansk.

Vikariater:

Stud. mag. Birthe Keller Hansen vikarierede fra skoleårets begyndelse til 30. september for adjunkt Ida Bendix Jørgensen, der skulle afslutte sit kursus i praktisk undervisningsfærdighed.

Cand. mag. Bodil Scheller Nielsen vikarierede for adjunkt Jordt Jørgensen under dennes sygdom den 27.—31. januar 1975.

Lærerkandidater 1974/75.

Følgende har gennemgået kursus i praktisk undervisningsfærdighed på Sønderborg Statsskole:

Efterårssemestret:

Cand. mag. Ida Bendix Jørgensen: Dansk og fransk.

Cand. mag. Bodil Scheller Nielsen: Historie og kristendomskundskab.

Gymnasieoverlærer cand. mag. Hans Joachim Mees: Matematik.

Cand. scient. Knud Ole Nielsen: Legemsøvelser.

Cand. scient. Detlef Dohrn: Matematik.

Forårssemestret:

Cand. scient. Knud Ole Nielsen: Biologi.
Cand. scient. Detlef Dohrn: Fysik.
Cand. mag. Kirsten Kiellandt-Brandt: Fransk.
Cand. mag. Teddy Petersen: Legemsøvelser.

— — —
Lektor G. Brygmann har genoptaget arbejdet pr. 1/8 74 efter endt orlov.

Adjunkt Karen Blom har genoptaget arbejdet pr. 1/8 74 efter endt orlov.

Studielektorerne K. W. Larsen, E. Skovby Christoffersen og Viggo Petersen har assisteret fagkonsulenterne ved pædagogiske prøver for lærerkandidater.

Følgende lærere har i årets løb deltaget i faglige kurser:

Lektorerne Hans G. Bojsen, Gunnar Brygmann, Poul Buciek, I-H. Stenderup Jensen, Henning Jessen, K. W. Larsen, Hans Madsen Petersen og Viggo Petersen. Adjunkterne Hannelore Andersen, Karen Blom, Hanne Brygmann, Helle Christiansen, P. Jordt Jørgensen, Ragnhild Messell, Ole Molsted, Claus Münchow, Inger-Lise Henneberg Nielsen, Kirsten Milling Nielsen, Erik Lorin Rasmussen, Steen Sandorff, Gunnar Schwarz, Jens M. Steffensen, Kaj Thomsen, Poul M. Troldborg, Henrik Wegener og G. Weitling. Timelærerne Lena Lindquist og Lone Davidsen.

Skolen har i årets løb haft besøg af lektor Svend Heuer (dansk), lektor Henning Galmar (kristendomskundskab) og lektor Helge Poulsen (russisk) fra direktoratet for gymnasieskolerne og HF samt af lektor Ligny, der er rejselektor i fransk.

Hansen, D. Keller, rektor: Historie.
Andersen, Hannelore, adjunkt: Matematik, fysik.
Andersen, John, adjunkt: Kemi, fysik.
Andersen, Leif Ås, adjunkt: Geografi.
Bach, Oluf, lektor: Tysk.
Birckner, Willi, timelærer: Formning.
Blom, Karen, adjunkt: Fransk, engelsk.
Bojsen, Hans G., lektor: Fysik, kemi.
Brygmann, Gunnar, lektor: Engelsk, dansk.
Brygmann, Hanne, adjunkt: Fransk, russisk.
Buciek, Poul, lektor: Biologi, legemsøvelser.
Carøe, Marie, lektor: Engelsk.
Christiansen, Helle, adjunkt: Dansk.
Christoffersen, Erik S., studielektor: Engelsk, latin.
Clausen, Jørgen, adjunkt: Geografi.
Davidsen, Lone, timelærer: Legemsøvelser.
Eriksen, Erik, lektor: Matematik, fysik.
Hansen, Ole Prip, timelærer: Formning.
Hvetbo, Elisabeth, adjunkt: Latin, oldtidskundskab.
Jensen, I-H. Stenderup, lektor: Sang og musik.
Jessen, Henning, lektor: Dansk, fransk.

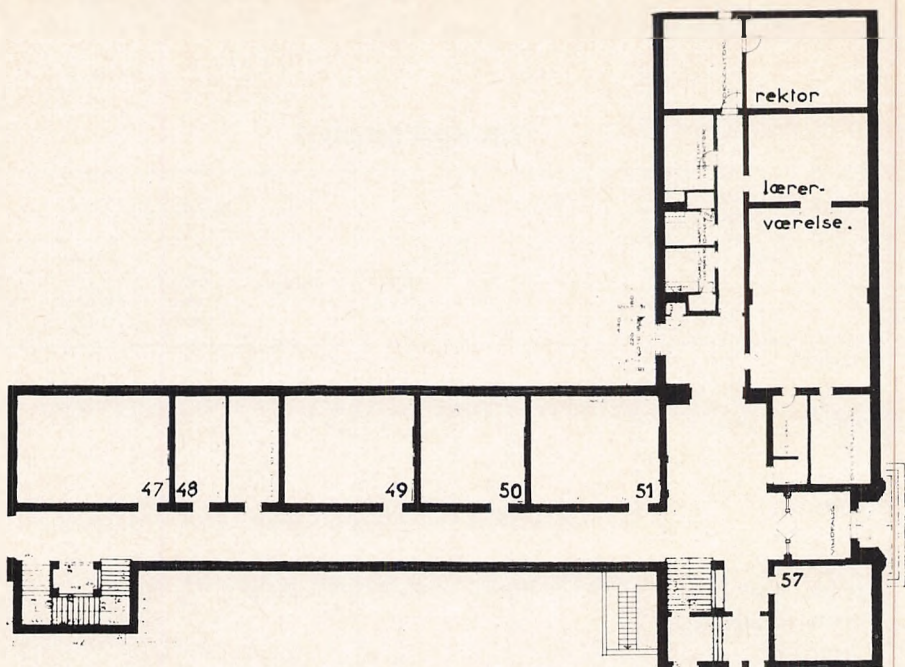
Jørgensen, Ida Bendix, adjunkt: Dansk, fransk.
 Jørgensen, Peter Jordt, adjunkt: Historie, oldtidskundskab, religion.
 Kaminski, Pavel, adjunkt: Matematik, fysik.
 Kensmark, Knud E., adjunkt: Dansk.
 Larsen, Kaj W., studielektor: Tysk, latin.
 Lindquist, Lena, timelærer: Engelsk.
 Lorenzen, Inger, adjunkt: Engelsk, fransk.
 Lykke, Birgit, adjunkt: Matematik.
 Messell, Ragnbild, adjunkt: Fransk.
 Molsted, Ole, adjunkt: Matematik, fysik.
 Münchow, Claus, adjunkt: Matematik, fysik.
 Neergaard, Grethe de, adjunkt: Historie, samfundsfag.
 Nielsen, Inger-Lise Henneberg, adjunkt: Engelsk, historie.
 Nielsen, Kirsten Milling, adjunkt: Dansk.
 Nielsen, Ole, adjunkt: Legemsøvelser, biologi.
 Norberg, Knud F., lektor: Historie, dansk, oldtidskundskab.
 Petersen, Hans Madsen, lektor: Tysk, dansk.
 Petersen, Troels, adjunkt: Engelsk, dansk.
 Petersen, Viggo, studielektor: Historie, oldtidskundskab, samfundsfag.
 Rasmussen, Erik Lorin, adjunkt: Matematik, fysik.
 Rohde, Bjørn, lektor: Historie, legemsøvelser.
 Sandorff, Steen, adjunkt: Tysk, fransk.
 Schwarz, Gunnar, adjunkt: Tysk, dansk.
 Steffensen, Jens M., adjunkt: Dansk, kristendomskundskab.
 Sørensen, Svenn, adjunkt: Biologi.
 Thomsen, Kaj, adjunkt: Matematik.
 Thomsen, Peter Lundberg, adjunkt: Samfundsfag, russisk.
 Tofte-Hansen, Kjeld G., lektor: Sang og musik, engelsk.
 Trolldborg, Poul M., adjunkt: Matematik, fysik.
 Tygesen, Hans, adjunkt: Matematik.
 Tørsleff, Tage, lektor: Engelsk, legemsøvelser.
 Wangel, Jørgen, lektor: Biologi, kemi.
 Weel-Madsen, Norman, adjunkt: Engelsk, dansk.
 Wegener, Henrik, adjunkt: Historie, kristendomskundskab.
 Weitling, Günther, adjunkt: Historie, kristendomskundskab.
 Administrativ inspektør og rektors stedfortræder: Lektor K. Norberg.
 Indre inspektion: Adjunkt H. Tygesen og adjunkt Kaj Thomsen.
 Boginspektør: Lektor Tofte-Hansen.
 Bibliotekar: Adjunkt K. Kensmark.
 Studievejleder for HF: Adjunkt G. Weitling.
 Erhvervsvejleder: Adjunkt Kaj Thomsen.
 Rektors sekretærer: Fru Ida Johnsen og fru Gudrun Pedersen.
 Pedel: Chr. Hansen.

Medlemmer af samarbejdsudvalget:

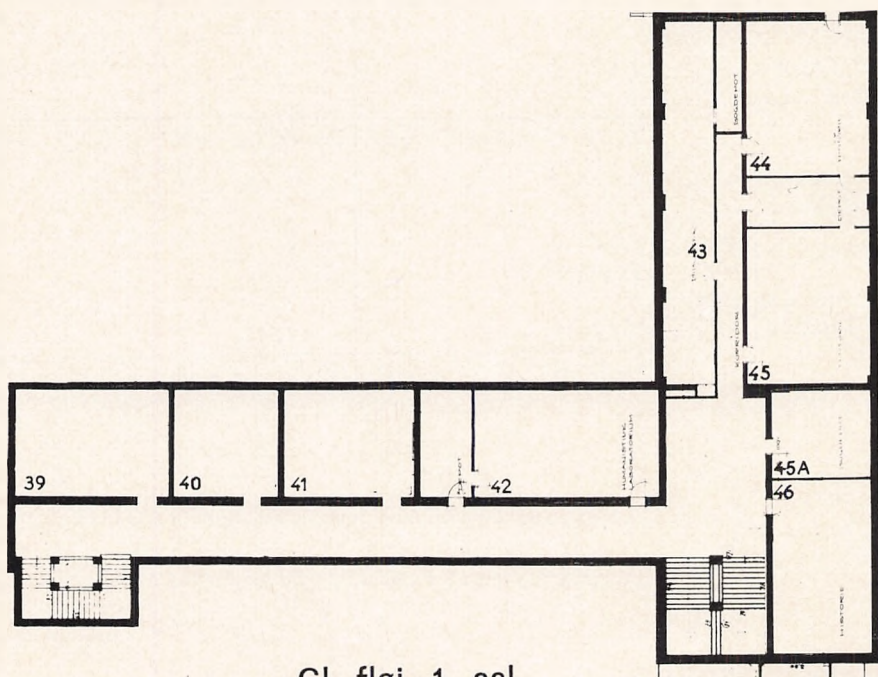
Rektor D. Keller Hansen, adjunkt K. Kensmark (formand for lærerrådet), Christian Søgård Jørgensen (formand for elevrådet).
 Lærervalgte medlemmer: Lektor Poul Buciek og adjunkt G. Schwarz samt adjunkt G. Weitling som repræsentant for HF. Elevvalgte medlemmer: Søren Møller, 3.u, Anne Pilø, 3.b og Hans-Jørn Simonsen, 1.r.

Normaltimeplan

Fag	Sproglig linje					Matematisk linje							
	Fællesfag			Særfag		Fællesfag			Særfag				
				Ny- sprog- lig gren 2. 3.	Sam- funds- fag- lig gren 2. 3.				Matema- tisk-fy- sisk gren 2. 3.	Sam- funds- fag- lig gren 2. 3.	Natur- faglig gren 2. 3.		
Religion	0	1	2			0	1	2					
Dansk	3	3	4			3	3	4					
Engelsk	4			4 - 6	} 3 - 5	} 5 - 0 - 0							
Tysk	3			3 - 5									
Fransk (russisk) ..	5	3	3			5	3	3					
Latin	4			4 - 0									
Græsk med oldtids- kundskab													
Oldtidskundskab ..	1			2 - 0	2 - 0	1	2	0					
Historie og samfunds- kundskab	2	3	3	0 - 1		2	3	3	0 - 1			0 - 1	
Samfundsfag					5 - 5					5 - 5			
Geografi	2				3 - 2				3 - 0	3 - 2		3 - 2	
Biologi	0	0	3						0 - 3	0 - 3	} 3 - 7		
Biokemi													
Kemi						2			3 - 0	1 - 0		3 - 0	
Fysik						3			3 - 5	2 - 2		2 - 2	
Matematik	2	3	0			5			5 - 6	3 - 3		3 - 3	
Musik, særfag													
	26	13	15	13-12	13-12	26	12	12	14-15	14-15		14-15	
Legemsøvelser	2	2	2			2	2	2					
Fællestimer													
Musik ... } max.	2	2	1			2	2	1					
} min.	(2)	(0)	(0)			(2)	(0)	(0)					
Formning og kunst- forståelse	(0)	(2)	(1)			(0)	(2)	(1)					
	30	17	18	13-12	13-12	30	16	15	14-15	14-15		14-15	

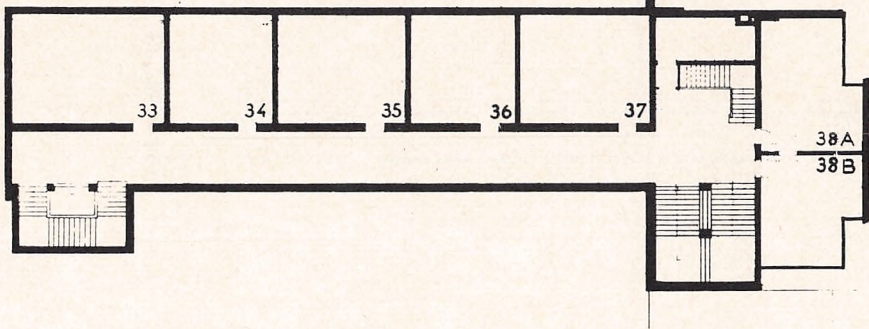


Gl. fløj, stuen

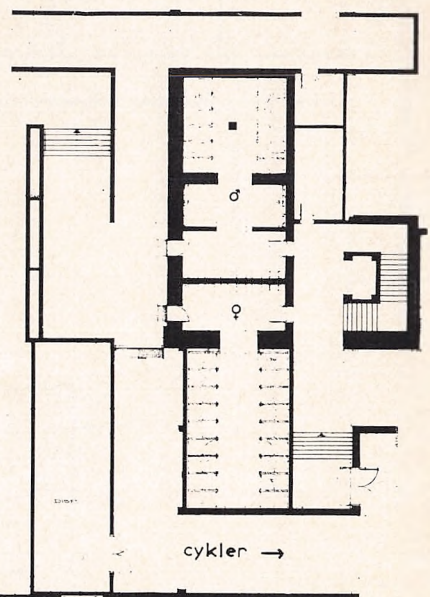
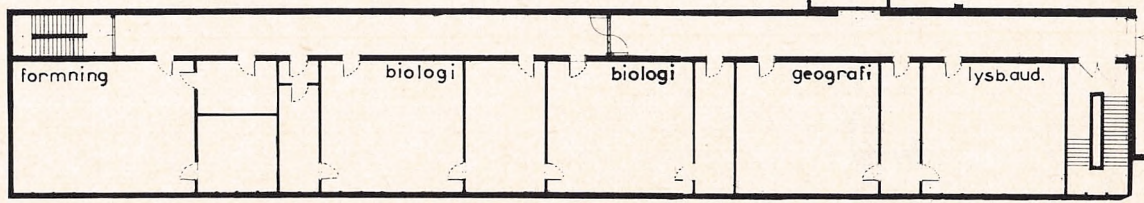


Gl. fløj, 1. sal

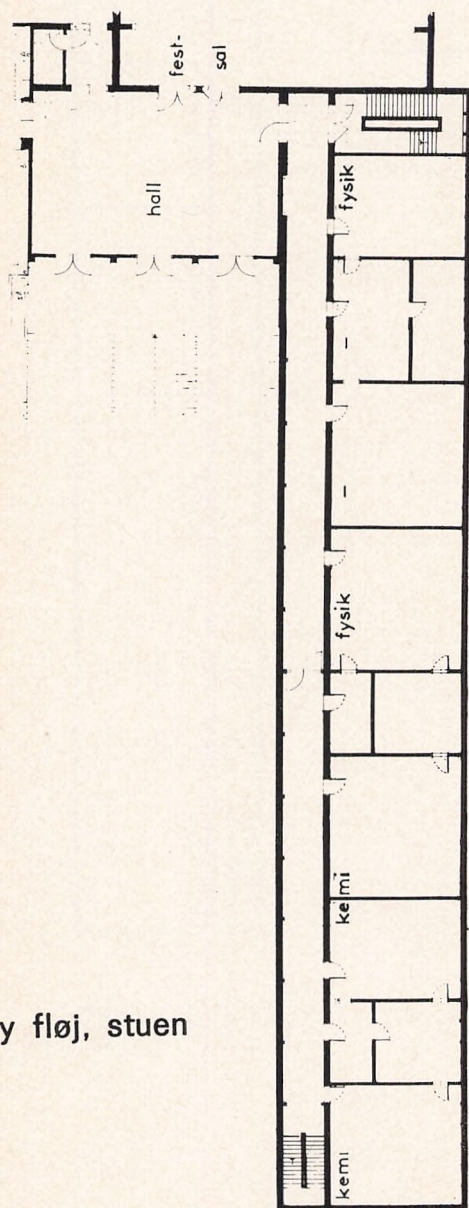
Gl. fløj, 2. sal



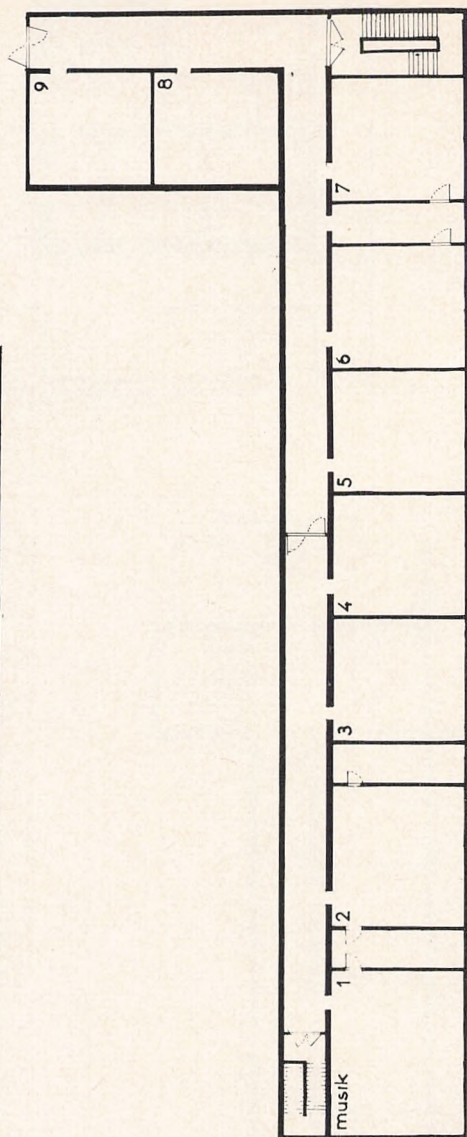
Ny fløj, kælder



Ny fløj, stuen



Ny fløj, 1. sal



Af skolens dagbog

1974:

12. *august*: Skoleåret begynder.
23. *august*: Skolens fødselsdag fejres med sportskampe om formiddagen og bal om aftenen.
26. *august*: 2. y + u på ekskursion til Ribe under ledelse af adjunkt Jordt Jørgensen.
 2. *september*: 2.z på ekskursion til Ribe under ledelse af adjunkt Jordt Jørgensen.
 2. *september*: Kl. 12—13, Fællestime for hele skolen: Koncert af kor fra Sangskolen Gabriel Fauré under ledelse af Thérèse Farri-Fizio.
10. *september*: Kl. 10—11, Fællestime for HF. Lachmann fra de kursusstuderendes landsorganisation taler.
17. *september*: Fodboldholdet er i Tønder under ledelse af lektor Buciek.
19. *september*: Regionsstævne i Flensborg (Duborg-Skolen).
24. *september*: Et pighåndboldhold deltager i et stævne i Esbjerg under ledelse af timelærer Lone Davidsen.
27. *september*: Skolen deltager i gymnasieskolernes landsidrætsstævne, drengene under ledelse af lektor Buciek i Holte, pigerne under ledelse af timelærer Lone Davidsen i Hjørring.
 5. *oktober*: Afskedsfest for afgåede lærere samt velkomstfest for nye lærere.
 - 9.—11. *oktober*: 2.y og 2.u på ekskursion til Vadehavet under ledelse af adjunkterne Ås Andersen og Jørgen Clausen.
- 11.—21. *oktober*: De russisk-studerende i 2. og 3. g. på ekskursion til Sovjetunionen under ledelse af adjunkt Hanne Brygmann, adjunkt Lundberg Thomsen og lektor G. Brygmann.
- 14.—18. *oktober*: Efterårstferie.
31. *oktober*: Skolens håndboldhold i Nibøl under ledelse af timelærer Lone Davidsen og adjunkt Ole Nielsen.
 1. *november*: Samfundsfagsholdene i 2.g til seminar i Ribe under ledelse af adjunkterne Lundberg Thomsen og Grethe de Neergaard.
 7. *november*: 2.c besøger Dronning Dorotheas Kapel under ledelse af lektor Norberg.
 - 9.—17. *november*: 5 elever til tysk-skandinavisk studieseminar i Scheersberg og Strassbourg.
11. *november*: Forældremøde for 1.y.
12. *november*: Forældremøde for 1.a.
13. *november*: Forældremøde for 1.x.
14. *november*: Forældremøde for 1.b.
18. *november*: Forældremøde for 1.z.
19. *november*: Forældremøde for 1.u.
20. *november*: Forældremøde for 1.c.
28. *november*: Filmforestilling for 3.g og 2.HF: Triumph des Willens.

13. december: Eleverne afholder »Aktivitetsdag« med revy og bal om aftenen.
20. december: Juleafslutning kl. 12,15. Pastor Davidsen holder jule-talen.

1975:

6. januar: Skolen begynder efter juleferien.
14. januar: Volleyballstævne for piger.
21. januar: 3.x overværer et møde i Retten.
22. januar: Fællestime for 2. og 3.g samt for 2.HF i 4. time: Pastor Hintze holder foredrag om Amnesty International.
27. januar: Kl. 19,30: Orienterende møde for aspiranter til 1.g og 1.HF samt deres forældre.
31. januar: Kl. 18,30: Skolekomedie med efterfølgende bal. Elever fra 2.g og 1.HF opfører »Alfabetkomedien«, skrevet og iscenesat af lektor Viggo Petersen.
2. februar: Skolekomedien opføres igen for alle interesserede.
5. februar: Et pigehold under ledelse af timelærer Lone Davidsen til volleyballstævne i Vejle.
10. februar: 4. time: Fællestime for HF: Seminarirektor Hedelykke, Tønder.
13. februar: 3.b overværer et møde i Retten.
13. februar: Kl. 12, fællestime: Journalist Niels Videre holder foredrag: Befolkning, ressourcer og miljø.
14. februar: Volleyballstævne for piger her på skolen.
- 18.—25. februar: Under ledelse af lektorerne Henning Jessen og Tofte-Hansen tilbringer 2.a. en uges studieophold på Lysebu, Oslo. De var inviteret af Fonden til dansk-norsk samvirke.
18. februar: Kl. 13,30, orienterende møde for gymnasiet og HF angående studieforhold (arrangeret af Arbejdsdirektoratet).
21. februar: Et pigehold under ledelse af timelærer Lone Davidsen til volleyballstævne i Odense.
- 27.—28. februar: 3. samfundsfaglige gymnasieelever på ekskursion til København under ledelse af adjunkt Lundberg Thomsen.
4. marts: 3.u overværer et møde i Retten.
4. marts: Gymnasiekoret deltager i koncert i Tønder.
5. marts: Gymnasiekoret deltager i koncert i Sønderborg.
6. marts: Gymnasiekoret deltager i koncert i Kolding.
8. marts: Et hold piger deltager i et basketballstævne på Kildegårds Gymnasium under ledelse af timelærer Lone Davidsen.
14. marts: 3.u på ekskursion til Risø og Barsebäck under ledelse af adjunkt Münchow.
14. marts: 4. time, fællestime: Benny Andersen og Poul Dissing: Svantes viser.
- 14.—16. marts: 3.c på teatertur til København under ledelse af adjunkterne Ida Bendix Jørgensen og Peter Jordt Jørgensen.
17. marts: 3.a + d på ekskursion til Lübeck under ledelse af lektor Bach.
- 18.—19. marts: Skolen har besøg af den franske rejselektor M. Ligny.
19. marts: Kl. 19,30: Forældremøde for 1.g's forældre. Adjunkt Thomsen redegør for grenvalget efter 1.g. Kaffe bord.

Mulighed for samtale med faglærerne og grenvalglærerne.
Ca. 150 deltog i mødet.

- 23.—31. *marts*: Elever fra 2.b, c og d på studierejse til Rom under ledelse af adjunkt fru Hvetbo.
8. *april*: 3.c og d på ekskursion til Frøslev, Tønder og Nolde Museet under ledelse af adjunkt Weitling og adjunkt Sandorff.
8. *april*: Kl. 19,30: Forældremøde. Foredrag af amtsborgmester Erik Jessen, Aabenraa, om amtskommunernes uddannelses- og kulturpolitik. Der var kaffebord, og skolens kor underholdt under ledelse af lektor Tofte-Hansen.
- 22.—24. *april*: 2.xz på ekskursion til Vadehavet under ledelse af adjunkt Ås Andersen og adjunkt Jørgen Clausen.

SKOLENS MUSIKLIV

Den musikalske aktivitet på skolen er koncentreret om korarbejde og sammenspil for diverse instrumenter. I koret kan alle interesserede optages; restriktionerne er få, idet der arbejdes ud fra det synspunkt, at det primære må være elevernes oplevelse ved at arbejde med væsentlige opgaver og ikke mindst ved at medvirke i de store koncerter, der danner afslutningen på vinterens korprover. Den store opgave i det forløbne skoleår var Honeggers »Kong David«, som i samarbejde med de øvrige syd-sønderjydske gymnasier og Sønderjyllands Symfoniorkester blev opført ved koncerter i Tønder, Sønderborg og Kolding. Dirigent var Alf Sjøen. De tre opførelser blev en stor og intens oplevelse for alle medvirkende. (Næste sæsons opførelse: Schuberts Es-Dur Messe under ledelse af den engelske kapelmester Christopher Fry).

Koret passede desuden sine »juleforpligtelser«: koncerten for patienterne på Augustenborg og deltagelse i skolens juleafslutning. Endelig var der indlagt et lille musikprogram i skolens ordinære forældre-møde.

Atter i år har Claus Münchow taget sig af instrumentalisterne, blokfløjter, klarinetter, messingblæsere etc. De medvirkede i julemusikken, Vivaldis »Magnificat« og ved skolekomedien.

Sporten 1974/75

Skolens fødselsdag blev fejret med boldkampe, hvor drengenes fodbold blev vundet af 3.g, og deres håndbold af 2.by. Nogle lærerhold spillede mindre roller.

Både pige håndbold og volleyball blev vundet af 3.g.

Ved regionsstævnet i Flensborg den 19. september lykkedes det igen at blive bedste skole, men det kneb. Gruppe 1 vandt, gruppe 2 blev nr. 4 og gruppe 3 blev nr. 2. I håndbold var skolen blevet slået af Tønder, mens fodboldspillerne for 3. gang i træk vandt fodboldfinalen.

Pigerne var helt i top, da de blev nr. 1 i samtlige 6 discipliner i atletik.

Ved finalestævnet for drenge i Holte blev skolen overraskende nr. 3, kun ½ point efter nr. 2. Det har været 3 gode år for atletik, én førsteplads og 2 tredjepladser er det blevet til i en landskonkurrence.

Ved finalestævnet i Hjørring blev pigerne nr. 8 af 12 deltagende skoler. Pigerne har også deltaget i et håndboldstævne i Esbjerg med 2 hold, i volleyballstævne her på skolen deltog 3 hold, hvoraf A- og B-holdene gik videre til semifinale i Odense.

Ved et basketballstævne, som blev afholdt i Vejle, deltog 2 pigehold, hvoraf holdet i yngste gruppe blev nr. 1 og gik videre til finalestævne på Kildegårds Gymnasium, hvor der opnåedes en 3.plads.

Drengene har desuden deltaget i basketballstævne i Haderslev og volleyballstævne i Nibøl, hvor de havde fornøjelige og lærerige kampe.

Som noget nyt har idrætslærerne indstiftet en 5-kamppokal i atletik, — den blev i år vundet af Per Michael Matzen.

SKOLEREKORDER I ATLETIK

Seniorer: 17 år og derover

100 m løb: Sv. Ove Schinck, 10,7 sek.	1973
Længdespring: Sv. Ove Schinck, 6,74 m	1973
Højdespring: Niels Holst Pedersen, 1,94 m	1974
Kuglestød: Bue Thorsteinsson, 12,97 m	1970
Spydkast: Hack Busch, 56,06 m	1974
4 x 100 m stafet: Søren Clausen, Jørn Slot Jørgensen, Jørn Peter Hamann, Sv. Ove Schinck, 45,5 sek.	1973
1000 m løb: Preben Junker, 3.08,6 minut	1971
1500 m løb: Jens B. Petersen, 4.25,5 minut	1973

Juniorer: 16 år og yngre

80 m løb: Bue Thorsteinsson, 9,6 sek.	1968
Længdespring: Finn Elholm, 6,05 m	1973
Højdespring: Bue Thorsteinsson, 1,65 m	1968
Kuglestød: Bue Thorsteinsson, 13,68 m	1968
Spydkast: Ingolf Callesen, 46,64 m	1967
5 x 80 m stafet: Jørn Bromann, Knud Matzon, Bent Stolberg, Henrik Christensen, Per Alnor, 48,6 sek.	1965
1000 m løb: Torsten Bo Skov, 3.10,2 minut	1970
5-kamp: Per Michael Matzen, 2626 points	1974
1500 m løb: Hans Chr. Thøgersen, 5.01,1 minut	1974

SKOLEMESTRE I ATLETIK 1974

Seniorer

100 m løb: Keld Nielsen. Længdespring: Jon Agerskov. Højdespring: Niels Holst Pedersen. Kuglestød: Gunnar Baatrup. Spydkast: Hack Busch. 1500 m løb: Hans Chr. Jensen.

Juniorer

100 m løb: Torben Tomzak. Længdespring: Jørn Freudendahl. Højdespring: Chr. Hvidt. Kuglestød: Sigurd Groving. Spydkast: Jess Gregersen. 1500 m løb: Hans Chr. Thøgersen.

SSS (Statsskolens basketballklub)

Traditionen tro har SSS haft et basketballhold tilmeldt i Danmarks-turneringens serie 1, herrer. Som de foregående år har klubben klaret sig strålende, idet det i år er blevet til en 3. plads ud af 8 deltagende hold. I placering er det ganske vist en tilbagegang på én plads fra sidste år, men til vort forsvar må lige nævnes, at serien i år omfattede hold fra Horsens, Vejle, Esbjerg, Kolding, Rødekro, Svendborg, Nordborg og Sønderborg. Til orientering kan nævnes, at Vejle blev turneringens absolut suveræne vinder, herefter fulgte Svendborgs divisionsreserver og SSS.

I den forløbne sæson har vi kunnet glæde os over flere ting, bl. a. den gode placering, men også over den store mødeprocent, der har været. Mindre glædeligt er den økonomiske situation, SSS befinder sig i, men det hænger nok sammen med, at medlemmerne er mere villige til at spille basketball end til at betale kontingent.

SSS håber, at der stadig findes entusiaster på skolen, der har energi til at føre klubben videre, sådan at der også næste år er basketballspillere på skolen fredag aften.

VALHAL

VALHAL er i skrivende stund kun udkommet to gange (maj og december 1974), men et nyt nummer er under forberedelse. Dette kummerlige resultat skyldes både manglende interesse for bladet blandt eleverne og den kendsgerning, at redaktionen med en enkelt

undtagelse udelukkende bestod af 3.g'ere, der i forvejen har meget travlt. Det ville måske kunne løse problemet, hvis det ikke hvert år er 3.g'ere, der overtager bladet efter den forrige redaktion.

ELEVFORENINGEN E 69

Elevforeningens bestyrelse, valgt i januar 1974, fortsatte arbejdet med en særdeles vellykket folk-blues session, en lige så vellykket folkedansaften og, sidste arrangement inden sommerferien, det årlige studentersold, der blev afholdt i begyndelsen af maj.

Efter sommerferien blev der gennemført 5 arrangementer, hvor i blandt to teateraftener og den traditionelle aktiveringsdag samt to folkedansaftener var at finde. Helle Damkier dirigerede som sædvanligt mesterligt folkedansen, og var sammen med skolens uforlignelige spillemand med til at skabe nogle virkelig hyggelige aftener.

Aktiveringsdagen er et helt kapitel for sig, men kort beskrevet indeholder den volley- og basketballkampe mellem skolens klasser og et lærerhold, samt en revy med tilhørende fest. Musikken til festen leveredes af gruppen Folkstowe.

I februar valgtes en ny bestyrelse bestående af: Marianne Berg, 2.b, Astrid Gregers Jensen, 2.b, Ole Hansson, 1.p, Birgit Matthiesen, 2.c, Mette Munk Plum, 1.q, Anna Marie Rasmussen, 2.u og Lars Tejlgård Jensen, 2.z.

Den ny bestyrelse begyndte omgående arbejdet, ved afholdelse af en folkedansaften, igen under ledelse af Helle Damkier og med skolens fremragende musikforsynere. Arrangementet kunne med god samvittighed siges at have været en succes, — trods et lille underskud.

D. K. G.

Danmarks kristelige gymnasiastbevægelse blev i efteråret 1974 nedlagt efter at have fungeret i over 70 år. Her i Sønderborg blev vi indtil da ledet af studentertjenesten i Århus, og i samarbejde med den blev der regelmæssigt afholdt studiekredse og lejre om aktuelle emner som f. eks.: Kvindesag, afvigere og afvigerbehandling, kristendom og politik, døden som tabu og meget mere.

Hvis nogen skulle være interesseret i at afholde arrangementer i stil med dem, DKG hidtil har stået for, kan man søge økonomisk tilskud gennem foreningen DKG's venner.

Interesserede kan henvende sig til Karin Meng, 2.u.

ELEVRÅDET

Elevrepræsentationen på skolen består af et elevråd med to repræsentanter fra hver klasse. Der afholdes jævnligt elevrådsmøde, der tager sig af alle principielle sager og sætter arbejde i gang. Mellem elevrådsmøderne tager et forretningsudvalg på 7 personer sig af det praktiske arbejde. Allerede på elevrådets generalforsamling i september vedtog man et arbejdsprogram for arbejdet i det kommende elevrådsår. Dette arbejdsprogram lagde op til et bedre arbejde på det trivselsmæssige område, samarbejdet med lærerne, samt uddannelsespolitiske aktiviteter på lokalt-regionalt- og landsplan.

Trivselsmæssigt har vi på grund af manglende bevillinger ikke kunnet udrette meget. Dog har vi på initiativ af elevrådet fået genindført en morgensamling for alle skolens elever og lærere m. sang og underholdning. Endvidere er eleverne i langt højere grad kommet med forslag til gennemførelse af fællestidarrangementer med interessant indhold.

Organisatorisk har elevrådet fungeret udmærket. Modererne er normalt blevet indkaldt i god tid, og oplæggene har normalt været udmærkede. Kontakten mellem elevråd og øvrige elever er dog hæmmet af, at der i en del klasser ikke foregår en tilstrækkelig diskussion af elevrådets arbejde.

Undervisningsmæssigt har elevrådet faktisk ikke fungeret godt. De fagråd, der året i forvejen blev nedsat, er ophørt at fungere, og nogen væsentlige initiativer på det uddannelsesmæssige område er ikke taget. Til gengæld har vi arbejdet en del med et årsprøveudvalg og et udvalg for indkøb af undervisningsmidler, begge disse ting hører under lærerrådets kompetence, og det er derfor foretaget i samarbejde med lærerne. Samarbejdet med lærerne har været udmærket. Vi er blevet repræsenteret ved lærerrådets møder i det omfang, det har været muligt, og vi har deltaget i en masse aktiviteter i fællesskab med lærerne. Specielt skal nævnes, at introduktionsarrangementet for de nye elever efter sommerferien for første gang er et samarbejde mellem lærere og elever, og det har givet mulighed for en meget bedre og mere underholdende introduktion.

Uddannelsespolitisk har vi på det lokale plan aktivt arbejdet for at få mere liv i SUS, Samarbejdsudvalget for de Uddannelsessøgende i Sønderborg, og i slutningen af skoleåret er der da også ved at ske noget i SUS. Foreløbig har 7 uddannelsessteder sluttet op om SUS og alt tegner til, at SUS er ved at komme over sine fødselsveer. Regionalt har elevrådet taget initiativ til at genoplive regionen af sønderjyske gymnasier. Endnu er der ikke sket noget i regionen, da vi først er begyndt i april, men interessen på de enkelte gymnasier er stor, og der er mange ting at tage fat på. På landsplan har vi også deltaget aktivt. Skolen vedtog atter at melde sig ind i DGS, Danske Gymnasieelevers Sammenslutning. Vi har deltaget i DGS's landsmøde og to repræsentantskabsmøder, en elev har været til et organisatorisk kursus. Vi har således deltaget aktivt i udformningen af DGS's politik. På grund af det ret sene tidspunkt (februar) vi meldte os ind, har der ikke været så mange elever, der har tegnet personligt medlemskab. Med hensyn til LAK, Landssammenslutningen af Kursus-studerende, står det noget dårligere til. Det har ikke været muligt at finde en første HF, der på tilfredsstillende måde har kunnet passe LAK-arbejdet, og der er derfor ikke foretaget noget.

Generelt har elevrådsarbejdet været bedre end de tidligere år. Men atter i år har vi set, at elevrådets største problem har været manglende og utilstrækkelig kontakt til klasserne. Dette skyldes dels, at informationsudvalget ikke har arbejdet tilfredsstillende, men det skyldes i lige så høj grad, at klasserepræsentanterne ikke har formået at få en tilstrækkelig debat i gang ude i klasserne. Til næste år må elevrådet sørge for, at de ting fungerer bedre.

STATSSKOLENS BIBLIOTEK

Alle på skolen har adgang til at anvende og hjemlåne bibliotekets bøger. Åbningstider og udlånsprocedure er meddelt ved opslag. — Biblioteket har et betydeligt udvalg af faglitteratur og klassisk skønlitteratur og abonnerer desuden på en række tidsskrifter. Bogbestanden anvendes ikke mindst i forbindelse med opgaveskrivning og gruppearbejde.

I det forløbne år har der fra bibliotekets hovedafdeling været udlånt 845 bøger, hvortil kommer bøger anvendt på skolen af lærere og elever. I kalenderåret 1974 er der indkøbt 427 forskellige værker, og der er desuden tilsendt biblioteket 171 udgaver af lærebøger.

SØNDERBORG STATSSKOLES VENNER

På forældremødet den 28. februar 1963 blev det vedtaget at oprette en forening: Sønderborg Statsskoles Venner.

Formålet med denne forening er at skaffe skolen midler i hænde til opgaver, som skolen ellers ikke har mulighed for at opfylde, f. eks. hjælp til skolerejser, ekskursioner, idrætsstævner m. m. Forældremødets deltagere fastsatte det årlige mindste-kontingent til 5,00 kr. Der udsendes girokort hvert år i marts til skolens forældrekræds, samt til forældre, som indenfor det sidste år har haft børn i skolen. Skolen takker alle forældre, som gennem deres bidrag har tilkendegivet deres forståelse for forældreforeningens betydning.

REGNSKAB

for

»Sønderborg Statsskoles Venner«

for året 1974/75

Samlede indtægter for regnskabsåret 25/3 74—20/3 75	kr. 4.638,56
Samlede udgifter for regnskabsåret 25/3 74—20/3 75	kr. 5.801,06
	<hr/>
Underskud:	kr. 1.162,50
Beholdningen pr. 25/3 74	kr. 5.920,79
Beholdningen pr. 20/3 75	kr. 4.758,29

Dette underskud er det største, siden vi startede i 1963. Det skyldes, at det indkomne beløb ikke er steget siden 1964 (4.639,77 kr.), medens udgifterne er steget stærkt. Navnlige udgifter til transport af elever til stævner o. lign. er blevet betydelig forøget. Hvis ikke bidragene stiger, må vi desværre til at skære ned på de mange tilskud, vi giver til formål, vi anser for gode.

Fra 20/3 75 har adjunkt Kaj Thomsen overtaget regnskabet, som han har revideret og fundet rigtigt.

Kaj W. Larsen, kasserer.

Gymnasiet

Ansøgning om optagelse i 1. gymnasieklasse på den sproglige eller matematiske linie for elever fra 2. og 3. realklasse sker på trykte, standardiserede skemaer, der udleveres på de skoler, hvor eleverne går.

Elevernes forældre udfylder skemaets 1. side og afleverer det til den hidtidige skole, som udfylder side 2. For elever i 2. realklasse anføres standpunktskarakterer (rubrik 1), for elever i 3. realklasse udfyldes rubrikkerne 1 og 2 med standpunktskarakterer og resultatet af oprykningsprøven i 2. real samt standpunktskarakterer i 3. real.

Elever, der søger optagelse i 1. gymnasieklasse på den sproglige linie, skal enten have bestået latinprøven eller være så langt fremme i deres forberedelse af det krævede pensum, at latinprøven kan blive overstået inden efterårsferien.

De som »egnet« betegnede elever har normalt kvalificeret sig til optagelse på et gymnasium, med mindre de ved den skriftlige oprykningsprøve/realeksamen har opnået mindre end 6 i gennemsnit af fagkaraktererne i diktat, dansk stil, regning og matematik eller har fået karakteren 03 eller 00 i et af disse fag. Er dette tilfældet, og forældrene stadig ønsker eleven optaget i en 1. gymnasieklasse, er en optagelsesprøve nødvendig. Denne afholdes på det gymnasium, der søges som nr. 1. For elever fra 3. realklasse, der har bortvalgt faget matematik, indgår den ved oprykningsprøven efter 2. realklasse opnåede karakter i skriftlig matematik.

»Måske egnede« elever kan i reglen forventes at blive optaget, såfremt de ved den skriftlige oprykningsprøve/realeksamen opnår karakterer, der som helhed skønnes bedre end skolens standpunktsbedømmelse i samme fag i marts. Opnår en elev ikke karakterer, der som helhed skønnes at være bedre, eller er en af fagkaraktererne i diktat, dansk stil, regning og matematik 03 eller 00, skal optagelsesprøve aflægges på det gymnasium, der søges som nr. 1, dersom forældrene stadig ønsker eleven optaget i en 1. gymnasieklasse.

De som »ikke egnet« betegnede elever optages normalt ikke. Kun såfremt den skriftlige oprykningsprøve/realeksamen som helhed skønnes at være væsentlig bedre end skolens standpunktsbedømmelser i samme fag i marts, kan elever med betegnelsen »ikke egnet« få adgang til at aflægge optagelsesprøve på det gymnasium, der søges som nr. 1.

Meddelelse om evt. prøve vil ca. 1 uge før sommerferien blive sendt fra det gymnasium, hvor optagelsesprøven skal afholdes.

Denne optagelsesprøve er mundtlig og omfatter for ansøgere til det sproglige gymnasium engelsk, tysk, latin (for så vidt ansøgerne ikke har bestået den officielle latinprøve), for ansøgere til det matematiske gymnasium matematik, fysik og kemi samt det fremmedsprog, eleverne vælger i gymnasiet.

Der afholdes orienterende møder for aspiranter og forældre hvert år sidst i januar. Datoen for mødet annonceres i dagspressen.

Elever, der ønsker optagelse i det sproglige gymnasium, kan vælge mellem sprogene fransk/russisk. Elever, der ønsker optagelse i det matematiske gymnasium, kan vælge mellem sprogene fransk/russisk og engelsk/tysk.

I 2. og 3. gymnasieklasse deles hver gren på følgende måde:

1. g	2. og 3. g
sproglig linie	nysproglig gren samfundsfaglig gren
matematisk linie	matematisk-fysik gren naturfaglig gren samfundsfaglig gren

I april måned skal eleverne i 1. g meddele skolen deres ønsker med hensyn til valg af gren, og efter 1. juni er der ingen mulighed for omvalg.

Blanket til grenvalg udleveres af skolen.

I 2. og 3.g kan der vælges undervisning i faget formning i stedet for i faget musik.

Undervisning på en gren eller i et valgfrit fag kan kun oprettes, når mindst 10 elever har meldt sig dertil. For at en gren eller et valgfrit fag kan bevares, skal mindst 7 elever have meldt sig.

REEKSAMINATION

En gymnasieelev, der i et fag ved slutningen af 1. eller 2. gymnasieklasse har opnået årskaracteren 5 eller derover og som ved den afsluttende prøve til studentereksamen i faget ved udgangen af 1. eller 2. gymnasieklasse har fået karakteren 00 eller 03, kan forlange at blive underkastet ny prøve i faget i august/september.

En gymnasieelev, der i et fag ved slutningen af 1. eller 2. gymnasieklasse, hvor undervisningen i faget afsluttes, har fået årskaracteren 00 eller 03, kan, hvis faget ikke er udtaget til prøve til studentereksamen, forlange at blive underkastet prøve i faget i august/september.

OPRYKNINGER

Dersom lærerforsamlingen vedtager, at en elev ikke bør fortsætte i næste klasse, drøftes hvad man vil tilråde eleven. Dette råd meddeles skriftlig til eleven og forældremyndighedens indehaver, der derefter træffer afgørelsen af, om eleven skal fortsætte i næste klasse. Denne ordning har nu kørt i to år, og det har vist sig, at skolens skøn om oprykning i de fleste tilfælde har været rigtig, da meget få af selvoprykkerne har kunnet klare kravene og derfor har måttet melde sig ud af skolen på et senere tidspunkt.

FORSØMMELSER

Skolen fører nøje regnskab over elevernes forsømmelser. Dersom en elevs forsømmelse antager et sådant omfang, at rektor nærer be-

tænkkelighed over for elevens mulighed for fortsat at følge undervisningen, skal rektor underrette eleven herom. Fortsætter forsømmelserne, underrettes eleven og forældremyndighedens indehaver skriftlig om, at der kan blive tale om at tage forbehold ved tilmelding til eksamen. Såfremt lærerforsamlingen finder, at der ikke kan gives årskarakter på grund af for mange forsømmelser, indsender rektor en erklæring til direktoratet, der atgør, om eleven kan deltage i eksamen ved skoleårets slutning.

Orientering om HF

Kursus til højere forberedelseseksamen er oprettet ved Sønderborg Statsskole i august 1969. Kurserne er 2-årige.

Hvert år opdeles i 2 semestre, således at undervisningen strækker sig over i alt 4 semestre efter følgende plan:

Fællesfag:

Dansk	3	3	4	4
Religion	0	0	3	3
Historie	3	3	3	3
Biologi	3	2	0	0
Geografi	3	2	0	0
Matematik	5	5	0	0
Engelsk	4	3	4	4
Tysk	3	3	0	0
Samfundsfag	2	2	0	0
Musik/Formning	2	2	0	0
Idræt	2	2	0	0

Tilvalgsfag:

Biologi	0	0	4	4
Matematik	0	0	6	6
Engelsk	0	1	3	3
Tysk	0	0	5	5
Samfundsfag	0	0	3	3
Musik	0	0	4	4
Formning	0	0	4	4
Idræt	0	0	4	4
3. fremmedsprog	0	3	4	4
Fysik	0	3	6	5
Kemi	0	0	5	5
Psykologi	0	0	3	3

Ved siden af fællesfagene skal den enkelte efter eget valg ud fra evner og interesser sammensætte et antal tilvalgsfag svarende til mindst 20 points. Tilvalgsfagene er enten visse af fællesfagene mere indgående behandlet eller andre fag, som nævnt nedenfor.

De forskellige fag har følgende pointstal: udvidet biologi 8, udvidet matematik 12, udvidet engelsk 7, udvidet tysk 10, udvidet samfunds-

fag 6, udvidet musik 8, udvidet formning 8, udvidet idræt 8, 3. fremmedsprog (normalt fransk eller russisk) 11, fysik 14, kemi 10, psykologi 6.

Der holdes eksamen i de enkelte fag ved udgangen af det semester, hvor undervisningen i faget afsluttes. Der er ikke eksamen i fællesfagene musik, formning og idræt.

Vedrørende indholdet og omfanget af de enkelte fag henvises til undervisningsministeriets bekendtgørelse af 30. juli 1970 om højere forberedelseseksamen, jvf. dog den ny bekendtgørelse (fra august 1974). Generelt tilstræber undervisningen — udover at give eleverne faglige kundskaber — at udvikle hensigtsmæssige studiemetoder.

Adgang til kurserne

giver principielt en realeksamen eller afsluttende prøver i »væsentlige fag« i 10. klasse med tilfredsstillende resultat. 10. klasseprøven skal være med to fremmedsprog og med matematik i samme omfang som til teknisk forberedelseseksamen. Den, der ønsker fysik som tilvalgsfag, skal have haft faget, som det kræves til udvidet teknisk forberedelseseksamen.

Desuden optages studerende, som på anden vis har erhvervet sig et tilsvarende uddannelsesniveau.

Ansøgning om optagelse på et HF-kursus sker ved indsendelse af ansøgningsskema senest den 1. april.

Der afholdes orienterende møde for aspiranter og forældre hvert år sidst i januar. Datoen for mødet annonceres i dagspressen.

Legater og stipendier

Ansøgning om skolens legater med oplysning om ansøgerens eksaminer, økonomiske forhold og om, hvilke legater han i sin studietid har haft såvel fra skolen som fra anden side, må være rektor i hænde senest den 1. juni. Hvis ovennævnte oplysninger ikke er givet, vil der ikke blive taget hensyn til ansøgningen.

Sønderborg Samfundets lånefond og rektor Egeberg Jensens lånefond yder lån til videre uddannelse til tidligere elever fra Sønderborg Statsskole. Ansøgning om lån skal inden 1. juni indsendes til landsretssagfører Helm, Sønderborg.

1. Skolens fødselsdag: Fødselsdagslegatet tildeltes Birgit Lang, 400 kr.
2. Sønderjydsk Fonds Studenterlegat: Jytte Petersen, 400 kr., Berit Thaysen, 400 kr.
3. Sønderborg Statsskoles Genforeningslegat: Susanne Lange, 3.b, 500 kr. og på skolens fødselsdag samme legat til Jonna Petersen, 600 kr.
4. Apoteker Juhls legat: Karen Marie Hansen, 3.x, 1300 kr.
5. Student Svend Frost Jørgensens Mindelegat: Jens Frede Paulsen, 3.c, 400 kr.
6. Lektor K. K. Gemzøes legat: Poul Erik Mortensen, 3.x, 1100 kr.
7. Flyverløjtnant Vagn Christensens Mindelegat: Per Grau Møller, 650 kr., som udbetaltes på Vagn Christensens fødselsdag den 25. november.
8. Lektor N. C. Olesens Mindelegat: Flemming Nielsson, 3.y, 350 kr.
9. Lektor Marie Paulsens legat til fordel for Sønderborg Statsskole: Anne Marie Christensen, 3.a, 1000 kr. og Lisbeth Steengaard Jensen, 3.a, 1000 kr.
10. Asti's Rejselegat: Rolf Lützen, 3.c, 1200 kr.
11. Apoteker Balles legat: Kerstin Petersson, 3.z, 1000 kr.
12. Sønderborg Håndværker- og Industriforenings legat til HF: Erik Madsen, 1000 kr., Jørgen Jørgensen, 500 kr. og Dorte Hansen, 500 kr.
13. Anne Merete Witzkes mindelegat: Nancy Dominicussen, 1z, 183,50 kr., der udbetales på Anne Meretes fødselsdag den 26. januar.

Af Ingrid-Fondet for Sønderjylland har Therese Korsgaard Jessen, 3.d, fået tildelt et rejsestipendium på 5000 kr.

Flytninger

Forandring af adresse skal omgående meddeles på skolens kontor.

Befordringsgodtgørelse

Befordringsgodtgørelse ydes, hvor elevens samlede skolevej beregnet fra bopæl til uddannelsessted er 7 km eller derover ad nærmeste offentlige vej. Det er normalt en forudsætning, at eleven har valgt nærmeste skole eller kursus.

Ansøgningskema kan afhentes på skolens kontor eller på rutebilstationerne efter bekendtgørelse i dagspressen. Ansøgningen afleveres i udfyldt stand til det trafikselskab, der benyttes.

Statens Uddannelsesstøtte

Under forudsætning af, at der ikke sker lovændringer, sker tildelingen på følgende måde:

Tildeling af stipendium finder sted efter ansøgning. Ansøgningskemaet afhentes på skolens kontor efter nærmere meddelelse. Ved vurderingen af ansøgerens forhold bliver der særlig lagt vægt på forældrenes mulighed for at yde støtte, således at deres skattepligtige indtægt og formue oplyses; forhold som ydelse af støtte til flere børn under uddannelse, hustrus indtægt m. m. tages i betragtning. Ligeledes tages der hensyn til ansøgerens egen indtægt og formue. Elever over 20 år modtager halvdelen af beløbet som stipendium, halvdelen som lån. Elever over 18 år kan endvidere søge statsgaranteret lån. Hvis elever, som har modtaget Statens Uddannelsesstøtte, udmeldes i løbet af skoleåret, skal der tilbagebetales et beløb, svarende til den tid af skoleåret, hvor den pågældende ikke er elev på skolen.

Skemaændringer

På gangen ved indre inspektions kontor er der opsat en tavle, hvor på alle skema- og lokalændringer meddeles.

Ringetider

1. time	kl. 8.00— 8.45
2. time	kl. 8.55— 9.40
3. time	kl. 9.50—10.35
4. time	kl. 10.45—11.30
5. time	kl. 12.00—12.45
6. time	kl. 12.55—13.40
7. time	kl. 13.50—14.35
8. time	kl. 14.45—15.30
9. time	kl. 15.40—16.25
10. time	kl. 16.35—17.20

Ferier

Sommerferie fra mandag den 23. juni til fredag den 8. august 1975.

Efterårsferie fra mandag den 20. oktober til fredag den 24. oktober 1975.

Juleferie fra mandag den 22. december til fredag den 2. januar 1976.

Påskeferie fra mandag den 12. april til tirsdag den 20. april 1976.

(De nævnte dage medregnes).

Afslutningshøjtideligheden finder sted i skolens festsal fredag den 20. juni 1975 kl. 10.

Til at overvære de mundtlige prøver og afslutningen indbydes forældre og alle andre, der interesserer sig for skolen.

Det nye skoleår begynder mandag den 11. august kl. 10,30. Nye elever i 1. g og 1. HF møder dog kl. 9.

Maj 1975.

D. Keller Hansen.

Ordensregler

1. Eleverne møder om morgenen i så god tid, at de kan være i klasserne ved undervisningens begyndelse.
2. Elever, der cykler i skole, skal trække over fortovet foran skolen og cykling i cykelkælderens hals og i selve cykelkælderen er forbudt.
3. Rygetilladelse har gymnasiet og HF. Rygningen foregår i kantinen og udendørs. Det er forbudt at ryge i klasserne, på gangene, i forhallen samt på toiletterne.
4. De af skolen udleverede bøger skal forsynes med navn og klassebetegnelse. Skolens materiel skal behandles ordentligt, og beskadede inventar og undervisningsmateriel vil blive forlangt erstattet.
5. Handel på skolen er forbudt. Skolen påtager sig intet ansvar for glemte eller bortkomne sager.
6. Forsømmelser fra skolen skal meddeles inspektionen skriftligt enten fra hjemmet eller, hvis eleven er over 18 år, fra eleven selv.
7. Fritagelse for gymnastik tilstås efter skriftlig anmodning. Drejer fritagelsen sig om mere end 4 uger, skal lægeerklæring indgives. Blanketter kan hentes på skolens kontor. Elever, der for en kortere tid er fritaget for gymnastik, skal være til stede ved undervisningen.