



Danskernes Historie Online

Danske Slægtsforskeres Bibliotek

Dette værk er downloadet fra Danskernes Historie Online

Danskernes Historie Online er Danmarks største digitaliseringsprojekt af litteratur inden for emner som personalhistorie, lokalhistorie og slægtsforskning. Biblioteket hører under den almennyttige forening Danske Slægtsforskere. Vi bevarer vores fælles kulturarv, digitaliserer den og stiller den til rådighed for alle interesserede.

Støt Danskernes Historie Online - Bliv sponsor

Som sponsor i biblioteket opnår du en række fordele. Læs mere om fordele og sponsorat her: <https://slaegtsbibliotek.dk/sponsorat>

Ophavsret

Biblioteket indeholder værker både med og uden ophavsret. For værker, som er omfattet af ophavsret, må PDF-filen kun benyttes til personligt brug.

Links

Slægtsforskeres Bibliotek: <https://slaegtsbibliotek.dk>

Danske Slægtsforskere: <https://slaegt.dk>



S C T . K N U D S
G Y M N A S I U M
&
H F - K U R S U S

1975

INDHOLDSFORTEGNELSE

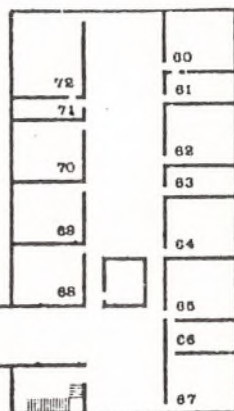
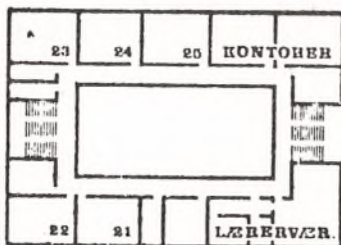
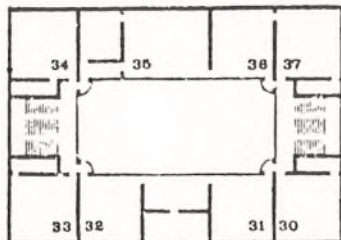
Velkommen	side 1
Planer over skolen	side 2
Stikordsregister	side 4
Skolens struktur	side 16
Forsømmelser	side 18
Frivillig Idræt	side 19
Frivillig Musik	side 20
Lærer- og elevorganisationer	side 21
Vedtægter for EM	side 29
Biblioteksområder	side 31
Af skolens historie	side 33
Lærerfotografier	side 34
Lærerne, 1974-75	side 38
Eleverne, 1974-75	side 42
Administration og udvalg m.v.	side 51
Regnskaber	side 52

Dette lille hefte er udarbejdet af nogle elever og lærere i fællesskab. Hftet indeholder en række oplysninger om skoleåret 1974/75, men er først og fremmest tænkt som en vejviser og som en introduktion for nye elever.

Hftet fortæller lidt om, hvad der sker på skolen, hvor det sker og hvornår - mest om det der foregår uden for den egentlige undervisningstid.

Til nye elever: Læs hftet igennem, stik det i tasken, så du kan slå op, når du kommer i tvivl om noget.

VELKOMMEN !



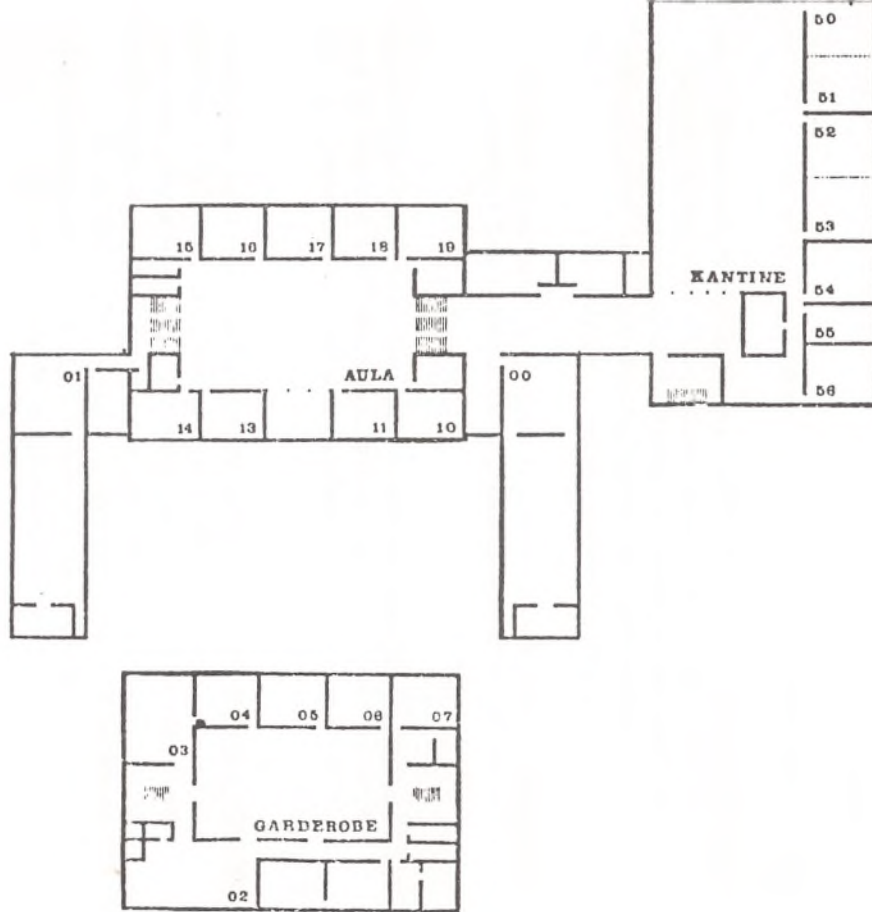
21 Latin - Oldtidsk.
 22 Græsk - Latin
 23 Tysk
 24 Tysk
 25 Tysk (depot)
 30 Fysik
 31 Fysik
 31.1 Fysik (depot)
 32 Fysik
 33 Biologi - Fysik
 34 Biologi
 35 Biologi
 36 Kemi
 37 Kemilaboratorium

60 Historie
 61 Historie (depot)
 62 Historie
 63 Samfundsfag (depot)
 64 Samfundsfag
 65 Geografi - Samf.fag
 66 Geografi (depot)
 67 Geografi
 68 Oldtidsk. - Historie
 69 Historie
 70 Historie - Musik
 71 Musik (depot)
 72 Musik

**)

x)

x) Bogdepot
 xx) Elevkontor



- 00 Gymnastik - piger
- 01 Gymnastik - drenge
- 02 Fælleslokale
- 03 Formning
- 04 Formning (depot)
- 05 Matematik
- 06 Matematik
- 07 Religion
- 10 Russisk - Fransk
- 11 Fransk - Engelsk
- 13 Fransk
- 14 Fransk
- 15 Engelsk - Fransk
- 16 Engelsk - Fransk
- 17 Engelsk (depot)
- 18 Engelsk
- 19 Engelsk

- 50 Matematik
- 51 Matematik - Dansk
- 52 Matematik - Dansk
- 53 Matematik - Dansk
- 54 Dansk
- 55 Dansk (depot)
- 56 Dansk

ADMINISTRATION. Skolens kontorer findes på 2. etage i hovedbygningen - lokale 27. Kontorets "chef" (administrativ inspektør) er adjunkt Aage Keinicke, som bistås af assistenterne fru Andersen, fru Lundholm og fru Mortensen. Fru Andersen beskæftiger sig især med duplikering, registrering af foresømmelser, befordringsgodtgørelse og statens uddannelsesstøtte. Fru Lundholm tager sig først og fremmest af sager vedrørende HF og sammen med fru Mortensen skolens regnskab. Endvidere administrerer fru Mortensen de fleste forhold i forbindelse med eksamen.

ADRESSEFORANDRING. Alle ændringer med hensyn til adresse, telefon m.v. bør meddeles omgående til kontoret og helst i skriftlig form.

AO er Elevmødets Administrative Organ (se side 22).

ARBEJDSPLADSER. Der er indrettet arbejdspladser for elever i den ny fløj i de 2 åbne biblioteksafsnit, dels ved vinduerne, dels mellem reolerne. Da antallet af pladser er begrænset, er det nødvendigt, at gruppearbejde og andre støjende aktiviteter foregår andre steder i bygningen.

AUTOMATER. Umiddelbart inden for døren til venstre i kantine findes en sodavandsautomat og en automat med forskellige varme drikke.

BEFORDRINGSGODTGØRELSE kan søges, hvis afstanden mellem skole og hjem er mere end 7 km. Ansøgningsblanketter kan fås på kontoret. De sendes af ansøgeren til Fyns Amtskommune, der administrerer ordningen.

BEKENDTGØRELSER OG CIRKULÆRER. Undervisningens omfang og indhold, eksamensforhold, karaktergivning m.v. er fastlagt i en række bekendtgørelser og cirkulærer fra undervisningsministeriet. De kan købes i boghandlen, men findes endvidere på elevkontoret og i regelsamlingen (se der). De vigtigste er:

- Bekendtgørelse af 24. april 1974 om højere forberedelseseksamen og om undervisningen på kursus til HF.

- Bekendtgørelse af 16. juni 1971 om undervisningen i gymnasiet og om fordringerne ved og eksamensopgivelserne til studentereksamen.
- Bekendtgørelse af 12. marts 1973 om eksamensordningen og karaktergivning m.v. ved studentereksamen og i gymnasiet.
- Cirkulære af 26. marts 1973 om evaluering og meddelelser til hjemmene.
- Cirkulære af 28. marts 1973 om reeksamination.
- Bekendtgørelse af 23. december 1969 om lærerråd, lærerforsamlinger og samarbejdsudvalg.

BIBLIOTEKSOMRÅDER. - Se side 31

BOGDEPOT. Skolens bogdepot er det lokale, hvorfra udlånet af lærebøger m.v. til elever administreres. Lokalet ligger på mellemetagen mod syd i hovedbygningen. Boginspektør er adjunkt Leif Szomlaiski, der som regel kan træffes hver skoledag i det første frikvarter.

BOGUDLÅN. Skolen stiller uden vederlag de bøger til rådighed, som skal anvendes i undervisningen. Eleverne er ansvarlige for de af skolen udleverede bøger. De skal behandles ordentligt og man må under ingen omstændigheder skrive i dem; dette gælder også, selv om tidligere elever har gjort det. Ved udleveringen bør eleverne gennemse bøgerne, og dersom det konstateres, at en bog er defekt, kan den byttes med det samme. Beskadiges en bog i løbet af skoleåret, meldes det til boginspektør. Efter modtagelsen skal bøgerne forsynes med omslag, og der skal skrives navn i bøgerne på de dertil indrettede sedler; mangler en sådan, kan den rekvireres på bogdepotet. Elever, som ikke overholder de nævnte regler for bogudlån, henvises til at anskaffe sig bøgerne på egen bekostning. Elever, som efter gentagne påmindelser ikke efterkommer de samme regler, vil også blive henvist til dette; omkostningen herved beløber sig til ca. 3000 kr. for hele gymnasietiden.

I øvrigt kan ethvert spørgsmål i forbindelse med de af skolen udleverede lærebøger stilles til boginspektør eller på bogdepotet.

BORDTENNIS. Indtil videre er der opstillet et bord til bordtennis i kælderen ved trappen i den nye fløj. Det kan anvendes i frikvarterer og i mellemtimer.

BUS-OG TOGFORBINDELSER. Linie 2 standser på hjørnet af Engvej og Læssøegade lige ved skolen. Linie 1 standser på hjørnet af Hjallesevej og Ingemannsvej, derfra er der ca. 10 min. gang til skolen. Rutebilen fra Fåborg standser ved Dalumvej/Skov alleen, derfra er der 20 min. gang til skolen. Toget fra Svendborg standser ved Fruens Bøge station, derfra er der 15 min. gang til skolen.

BYORKESTERKONCERTER. Billetter á 2 kr. kan i 12 frikvarteret fredag og mandag før koncerten, som normalt ligger tirsdag aften, bestilles og betales på elevkontoret. Afhentning sker tirsdag i 12 frikvarteret.

CYKELPARKERING foregår i cykelstativerne ud for pigernes gymnasstiksal. Adgang med cykel til skolen sker fra Engvej og må af trafiksikkerhedsmæssige grunde ikke ske fra Læssøegade, hverken ud eller ind. Cykler må ikke anbringes op ad bygningerne eller på pladsen for knallertparkering. Bestemmelserne gælder også uden for skoletid.

DGS er den ene af gymnasieelevernes interesseorganisationer på landsplan (se side 26)

DIREKTORATET FOR GYMNASIESKOLERNE OG HF (i undervisningsministeriet) er den nærmeste overordnede myndighed for skolen.

DUBLIKERING. Skolen råder over spritduplikatorer, sværteduplikatorer og en Xerox-duplikeringsmaskine. Al duplikering i forbindelse med undervisningen foretages af faglæreren. Der er endvidere mulighed for duplikering på elevkontoret.

ELEVKONTOR findes mod nord i hovedbygningen mellem 1. og 2. etage. Elevkontoret står til fri afbenyttelse for alle skolens elever. På elevkontoret findes:

- skrivemaskine, sværte- og spritduplikator, stencils og papir og en mængde andre kontorartikler
- konference- og skrivebord

- EM's arkiver som inkluderer referater fra SU, EM og lærer-råd
- DGS, GLO og LAK materiale
- bekendtgørelser fra undervisningsministeriet
- klasselister og timeplaner
- tidsskrifthyld
- glemmeskab
- FNUG's materialer (bl.a. samling af tidligere årgange)
- udvalgenes materialer
- den daglige post til udvalgene
- EM's regnskaber

Hvis et udvalg eller enkeltpersoner ønsker at bruge elevkontoret efter skoletid til møder eller andet længere arbejde, skriver man sig på kontorets "aftalekalender", som findes på skrivebordet. Elevkontoret bestyres af AO, som fører arkiverne og indkøber materiale. Specielle kontorartikler kan anskaffes ved henvendelse til AO.

ELEV MØDET (EM) er skolens elevorganisation (se side 22)

ELEVORGANISATIONER er på lokalt plan Elevmødet er på landsplan DGS, GLO og LAK (se side 26,27,28)

ELEVTELEFON. Mønttelefon findes på 1. sal i gangen mellem nye og gamle bygning. Tlf. nr. 14 37 65.

ERHVERVSORIENTERING (GYMNASIET). Formålet med erhvervsorientering er at give eleverne bedre forudsætninger for at vælge uddannelse og erhverv. I løbet af de tre gymnasieår bliver der ialt 14 timer i faget og i tilknytning hertil enkelte fællesarrangementer.

På erhvervsorienteringskontoret i stueetagen findes en stor samling af studievejledninger, brochurer, legathåndbøger, kollegiefortegnelser, studenterhåndbøger m.m. Eleverne kan gennem lærer i erhvervsorientering, lektor Aase Høgsbro Rasmussen, låne disse ting hjem allerede fra 1g.

I studieteknik er der 6 timer i begyndelsen af 1g. Her gennemgås i korte træk forskellige arbejdsmetoder, der skulle kunne hjælpe eleverne til at få størst muligt udbytte af timerne på skolen og den tid, der bruges til hjemmearbejde.

FAGLOKALER. I ethvert af skolens fag undervises der (så vidt muligt) i et lokale, der er specielt indrettet efter det pågældende fags behov. Vedrørende fordelingen af lokalerne se side 2 og 3. Elever må kun opholde sig i lokalerne i forbindelse med undervisningen og altså ikke i frikvarterer, mellemtimer m.v.

FERIER OG FRIDAGE. Alle ferier og fridage fastlægges af undervisningsministeriet. For skoleåret 1975/76 gælder ud over de sædvanlige helligdage følgende plan:

Mandag den 20. okt. til fredag den 24. okt.: Efterårsferie
 Mandag den 22. dec. til fredag den 2. jan.: Juleferie
 Mandag den 12. apr. til tirsd. den 20. apr.: Påskeferie
 Mandag den 21. juni til fredag den 6. aug.: Sommerferie

FESTER. Der er 4 faste fester om året: Ryste-sammen festen, five-a-side festen, julestue og forårsfesten. Se endvidere under festudvalget side 23

FNUG har i 35 år været Sct. Knuds skoleblad. Den tilsyneladende generelle mindre interesse for skoleblade har også påvirket FNUG. Bladet har i de sidste år haft en meget lille redaktion, hvilket har sat sit præg på såvel bladets indhold som numrenes antal. For at komme ud af denne situation, har dette års redaktion oprettet FNUG's FORLAG. Tanken med forlaget er følgende: Forlagets rygrad dannes af en fast stab, som har kendskab til trykning, økonomi og andre praktiske forhold. Derefter kommer forlagets forskellige redaktioner. Med denne ordning ønsker initiativtagerne at give både enkeltpersoner og grupper mulighed for at arbejde med skolebladet eller andre publikationer uden at behøve at binde sig for et helt års redaktionsarbejde.

FORSIKRINGER. Skolen har som statsinstitution ingen forsikringer, der dækker tyveri eller skader på person eller ting. Det henstilles derfor til den enkelte elev eventuelt selv at tegne de ønskede forsikringer.

FORSØMMELSER. - Se side 18

FORÆLDREKONSULTATION. Der holdes mindst én gang om året forældre-konsultation for gymnasieklasserne, hvor forældre kan træffe lærerne til en samtale om skoleproblemer. Elever kan deltage sammen med forældre.

FRITAGELSE FOR GYMNASTIK. Skolen kan efter skriftlig fremsat ønske helt eller delvis fritage en elev for enkelte timer. Dersom en elev ikke kan deltage i undervisningen i mere end en måned, skal dette dokumenteres på en særlig lægeattest udfærdiget på en af undervisningsministeriets udfærdiget blanket, som kan fås på skolens kontor. Den fritagne elev skal normalt overvære klassens timer i gymnastik.

FRIVILLIG IDRÆT - se side 19

FRIVILLIG MUSIK - se side 20

FÆLLESTIMER - se side 25

GARDEROBE. Alt overtøj henvises til garderoben i underetagen i hovedbygningen.

GLEMTE SAGER. Henvendelse på elevkontoret.

GLO er den anden af gymnasieelevernes interesseorganisationer på landsplan (se side 27)

GRENVALG. Inden udgangen af 1. gymnasieklasse skal foretages valg af gren i 2g og 3g. Valget sker efter en indgående orientering i februar-marts måned.

JULEREVY laves hvert år af 3g og 2HF og opføres om aftenen den sidste skoledag før juleferien. Efter revyen er der fest for skolens nuværende og tidligere elever.

KANTINEN ligger i stueetagen i den nye fløj med udgang til opholdspladserne ud mod sportspladsen. Kantine er naturligvis først og fremmest beregnet til spisning i det store frikvarter, men kan iøvrigt benyttes hele dagen, i frikvarter og i mellemtimer. I forbindelse med kantine er der et udsalg, der bestyres af fru Christensen. Her sælges mælkesodavand, æbler, håndmadder, slik m.v. Det påhviler eleverne i så stor udstrækning som muligt at sørge for oprydning og orden i kantine.

KARAKTERER gives i gymnasiet i december og i marts i karakterbogen. Den skal underskrives af forældre eller værge, når eleven er under 18 år, og skal afleveres til klasselærer senest en uge efter, at den er udleveret. Der gives i gymnasiet også årskarakterer i slutningen af maj. HF-ere får kun eksamenskarakterer.

Den anvendte karakterskale er 13-skalaen.

KLASSEBETEGNELSER. Til HF-klasser benyttes bogstaverne p, q og r og når det drejer sig om tilvalgshold tilsvarende store bogstaver P, Q og R. På den sproglige linje bruges a, b og eventuelt et stort bogstav: N (nysproglig gren), K (klassisk-sproglig gren) og S (samfundsfaglig gren). På den matematiske linje bruges bogstaverne v, x, y og z og eventuelt et stort bogstav: F (fysisk gren), N (naturfaglig gren) og S (samfundsfaglig gren).

KNALLERTER parkeres på arealet til venstre for indgangen fra Engvej. Parkering foregår på eget ansvar, og knallerterne bør være forsvarligt aflåsedet. Gælder også uden for skoletid. Der må ikke parkeres knallerter mellem gymnastiksalen og den nærmeste række lamper.

LAK er HF-kursisternes landsorganisation - se side 28

LEGATER. For elever, der har gået på skolen el. evt. stadig går der, er der mulighed for at søge nogle mindre legater. Det drejer sig om Sct. Knuds Gymnasiums 100 års legat på ca. 500 kr., Rektor Helga Lunds legat på 600 kr. samt 3 el. 4 portioner på ca. 1000 kr. fra "Sct. Knuds Gymnasiums forening for forældre og venner". Legaterne uddeles af bestyrelsen for sidstnævnte forening efter ansøgning, der indleveres på særlig blanket hos rektor senest 15. marts.

Se iøvrigt under "Sct. Knuds Gymnasiums forening for forældre og venner". Se endvidere Statens uddannelsesstøtte.

LÆRERFORSAMLINGEN består af rektor og samtlige lærere ved skolen. Møder afholdes ordinært i forbindelse med karaktergivning og her drøftes klassernes og de enkelte elevers standpunkt. Lærerforsamlingen ledes af rektor og kan ved skoleårets afslutning tilråde elever at gå en klasse om el. evt. opgive skolegangen.

LÆRERKANDIDATER. På et eller andet tidspunkt vil du sikkert blive præsenteret for en lærerkandidat, en person, der er færdig med sine universitetsstudier, men som inden ansættelse på en skole i ca. et halvt år skal overvære og delvis forestå undervisningen bl.a. i din klasse og med din lærer som vejleder. Et par gange i løbet af dette kursus overværer flere lærere lærerkandidatens undervisning, og efter det sidste besøg modtager lærerkandidaten en skriftlig udtalelse om forløbet af kursus.

LÆRERRÅDET - se side 21

LÆRERVÆRELSE. Opholdsstue for lærerne er på 1. etage i hovedbygningen (lok. 20). Spisestue er i underetagen ligeledes i hovedbygningen (lok. 02). Ved henvendelse i spisefrikvarteret kan det anbefales at vente til sidste halvdel af frikvarteret.

MUSIKARRANGEMENTER sorterer dels under festudvalget (se side 25), dels under skolens musiklærere, som bl.a. arrangerer aula-koncerten, der gennem radioens transmissioner efterhånden er blevet en musikbegivenhed. Se endvidere: Frivillig musik (se side 20)

NYHEDSRADIO. Over skoleradioanlægget udsendes tirsdag og torsdag i 10-frikvarteret aktuelle meddelelser om forhold på skolen, meddelelser fra elevkontoret, administrationskontoret o.a. Udsendelsen redigeres af AO. Meddelelser, der ønskes udsendt, afleveres i skriftlig form på elevkontoret senest i 9-frikvarteret den pågældende dag.

OPHOLDSSOMRÅDER findes i aulaen, på 1. etage i mellembygningen og i den nye fløj samt i kantinen. Endvidere på de flisebelagte områder omkring den nye fløj. Det er naturligvis rimeligt i mellemtimer at tage hensyn til undervisningen i tilstødende lokaler.

OPRYDNING OG ORDEN. Som det fremgår af oversigtsplanerne over skolen og beskrivelserne af de forskellige lokaliteter, findes der store opholdsarealer for eleverne. Det burde være en selvfølge, at enhver er med til at holde ord i disse områder, hvilket f.eks. betyder, at man ikke efterlader papir, æbleskrog eller lignende - der er aldrig lang tid til en affaldsspand.

Efter aftale i samarbejdsudvalget praktiseres en oprydning i kantinen. På skift rydder hver klasse op en uge gangen efter spiseafrikvarteret. Den vagthavende klasser leder er at tømme askebægre, tørre borde af m.v. Det er vigtigt, at enhver rydder op efter sig selv - og det gælder naturligvis også, når man benytter kantinen uden for spiseafrikvarteret.

Når man forlader klasselokalet efter sidste time, skal man hænge sin stol op under bordet. Hvis hver tager sin stol, varer det ca. 10 sek. Hvis en rengøringsdame skal gøre det alene, og desuden fjerne tomme flasker m.m. går der 2-3 minutter af de 8, hun har til at gøre hvert lokale rent, hvis akkorden skal holdes. For os er det et spørgsmål om magelighed, for rengøringspersonalet et spørgsmål om penge. Ryd op efter dig selv.

OPSLAGSTAVLER. Der er (for øjeblikket) 3 fælles opslagstavler på skolen: 1 foran kantinen, 1 i mellemgangen i stueetagen og 1 i aulaen. Tavlen i mellemgangen er delt i 3, hvoraf den nærmest hovedindgangen er forbeholdt kontoret og AO (meddelelser om fritimer, referater, indkaldelse osv.). Plakater kan opsættes med tape på de røde plakاتفelter mellem opslagstavlerne i mellemgangen. AO rydder op på opslagstavlerne, og "tidløse" opslag får normalt lov til at hænge en måned. Nedtaget materiale opbevares en uge på elevkontoret.

PAPIRHANDEL. Elevernes papirhandel blev oprettet med det formål at foretage store fælles indkøb af papirvarer, som kan tilbydes skolens elever let tilgængeligt og billigt. Foretagendet drives under opsyn af SU. Eventuelt overskud anvendes til nedsættelse af priserne. Papirhandelen har åben hver dag fra 9⁴⁰ til 9⁵⁵, og salget foregår fra bogdepotet

PLANER OVER SKOLEN findes ved hovedindgangen. Se iøvrigt side 2

REGELSAMLING. Alle gældende bestemmelser for gymnasiet og HF er samlet i en række ringbind, der er anbragt på en hylde i biblioteksområdet bag kantinekøkkenet. I øvrigt vil man såvel på elevkontoret som på administrationskontoret være behjælpelig med orientering.

REGIONSELEVRÅD. Der er i år blevet taget initiativ til dannelsen af et fælles elevråd for gymnasierne på Fyn. Sagen er blevet aktuel, da alle Fyns gymnasier inden længe opnår samme status, nemlig som amts-gymnasier. Følgelig vil flere sager for fremtiden være af fælles interesse for de fynske gymnasier. Bogkritik, oprettelsen af et fælles skoleblad, udveksling af erfaringer fra elevorganisationsarbejde og introduktionskurser har bl.a. været på dagsordenen.

REKTOR kan som regel træffes på kontoret i frikvartererne og i øvrigt efter aftale. Det vil være naturligt, at såvel elever som forældre henvender sig til rektor angående problemer af enhver art i forbindelse med undervisning, eksamen og skolegang i øvrigt.

RINGETIDERNE

1. time: 8⁰⁵ - 8⁵⁰
2. time: 8⁵⁵ - 9⁴⁰
3. time: 9⁵⁵ - 10⁴⁰
4. time: 10⁴⁵ - 11³⁰
5. time: 12⁰⁰ - 12⁴⁵
6. time: 12⁵⁰ - 13³⁵
7. time: 13⁵⁰ - 14³⁵
8. time: 14⁴⁰ - 15²⁵

RYGNING er kun tilladt i kantinen samt uden døre.

SAMARBEJDSUDVALG - se side 23

SAMTALEANLÆG findes over hele skolen. Ved tryk på knappen nederst på højttaleren etableres forbindelse til kontoret. Knappen trykkes ind, både når man kalder kontoret, og når der fra kontoret (ved en kaldetone) ønskes forbindelse med en klasse. Man bør (naturligvis) give sig til kende ved navn og eventuelt klasse.

SCT.KNUDS GYMNASIUMS FORENING FOR FORÆLDRE OG VENNER. Gennem et årligt kontingent på 20 kr. samt renter af en kapital, skaffes midler til uddeling af legater for studerende i det første studieår. Endvidere støtter foreningen arrangementer for skolens elever som f.eks. ekskursioner, idrætsstævner samt opretholdelse af elevtelefonen. Bestyrelsen vælges på den årlige generalforsamling, og opfordring til indmeldelse i foreningen uddeles gennem eleverne til hjemmet i marts. (se endvidere side 53)

SKAK. Skolen har årligt deltagere med i skak-turneringer, uden at der dog er noget organiseret skakspil på skolen.

SKEMAÆNDRINGER (f.eks. på grund af en lærers sygdom) bekendtgøres gennem opslag ved skolens udgange. Man har hver dag pligt til at orientere sig om skemaændringer, før man forlader skolen. Undertiden benyttes samtaleanlægget til orientering om forandring af dagens skema.

SKOLEBIO. Hvert år får eleverne tilbud om at melde sig til skolebio. Nærmere besked gives på opslagstavlerne.

STATENS UDDANNELSESSTØTTE. Gennem Statens uddannelsesstøtte kan søges om såvel stipendier som statsgaranterede lån. Ansøgningsblanketter fås på administrationskontoret. Tildeling af stipendium er normalt afhængig af forældreindtægt, mens statsgaranterede lån kan fås af alle elever over 18 år uanset indtægtsforholdene. I øvrigt vil der blive givet nærmere orientering om SU i begyndelsen af skoleåret, og der vil til interesserede blive uddelt en trykt støttevejledning.

STIPENDIEUDVALGET har repræsentanter valgt af elever og repræsentanter valgt af lærerne. Udvalget administrerer Statens uddannelsesstøtte på skolen. Man kan henvende sig til ethvert af medlemmerne af udvalget med problemer vedrørende lån og stipendier fra SU.

STUDIEKREDSE. Der er mulighed for oprettelse af studiekredse udenfor normal skoletid, såfremt nogle elever (10-20) kan finde sammen om et emne. Oplysning om de nærmere bestemmelser kan fås hos SU, der også gerne er behjælpelig med at finde frem til en studiekredsleder.

STUDIEVEJLEDER VED HF-KURSUS er lektor Carsten Møllerup, der har kontor på 2. etage i hovedbygningen - lokale 20.2. Han er skolens administrative leder af HF-kursus, til hvem alle HF'ere kan henvende sig med problemer vedrørende undervisning m.v.

SUO. I forbindelse med visse aktioner har EM været i forbindelse med Samarbejdsudvalget for Uddannelsessøgende i Odense uden dog at være medlem. SUO er nærmest et LAK eller DGS på lokalplan.

TASKEREOLER. På de fleste andre fagklasseskoler må man ikke medbringe tasken i fagklasselokalerne. På Sct. Knud må du godt have din taske med dig i de fleste faglokaler. I nogle få faglokaler er det af praktiske grunde forbudt; det gælder bl.a. biologi, fysik- og kemiområderne. For fortsat at få denne behagelige ordening til at fungere er det nødvendigt altid, når man ikke er til undervisning, at anbringe sin taske i en af de taskereoler, der er placeret overalt på skolen. Denne regel gælder også, når du kommer om morgenen og i spisebrikvarteret foran kantinen.

TEATER. Tilbud på billige teaterbilletter bliver annonceret i nyhedsradioen. Bestilling, betaling og afhentning foregår på elevkontoret.

TILVALG. Tilvalgsfagene for 2. semester i HF vælges i oktober måned, for 3. semester i februar-marts måned efter en grundig orientering. Det tilrådes i god tid at søge kontakt med andre, der har valgt, med faglærerne og med studievejlederen.

VÆRKSTED. I værkstedet (lok. 26) er opstillet en række maskiner til mangfoldiggørelse af bl.a. undervisningsmaterialer. Elever har kun adgang i følge med en lærer.

ÅRSPRØVER. Som en følge af, at lærerforsamlingen for fremtiden kun er rådgivende med hensyn til elevers oprykning til næste klassetrin, er skolen forsøgsvis gået over til en ny ordening af de mundtlige årsprøver. Hver elev i 1g og 2g vælger selv, hvilke fag han/hun ønsker at blive eksamineret i. Antallet af fag blev for i år fastsat til mindst 3 incl. studentereksamensfag.

	SPROGLIG LINJE				MATEMATISK LINJE			
	N		K	S	F		N	S
	1g	2g 3g	2g 3g	2g 3g	1g	2g 3g	2g 3g	2g 3g
Religion		1 2	1 2	1 2		1 2	1 2	1 2
Dansk	3	3 4	3 4	3 4	3	3 4	3 4	3 4
Engelsk	4	4 6		} 3 5	} 5	÷ ÷	÷ ÷	÷ ÷
Tysk	3	3 5						
Fransk/Russisk	5	3 3	3 3	3 3	5	3 3	3 3	3 3
Latin	4	4 -	5 5					
Græsk			} 8 6					
Oldtidkundskab	1	2 -		2 -	1	2 -	2 -	2 -
Historie	2	3 4	3 4	3 3	2	3 4	3 4	3 3
Samfundsfag				5 5				5 5
Geografi	2	÷ ÷	÷ ÷	3 2	3 -	3 2	3 2	3 2
Biologi		3	3	3		3	} 3 7	3
Biokemi								
Kemi					2	3 -	3 -	1 -
Fysik					3	3 5	2 2	2 2
Matematik	2	3 -	3 -	3 -	5	5 6	3 3	3 3
Legemsøvelser	2	2 2	2 2	2 2	2	2 2	2 2	2 2
Musik	2	} 2 1	2 1	2 1	2	} 2 1	2 1	2 1
Formning								

N: Nysproglig gren

K: Klassisksproglig gren

S: Samfundssproglig gren

F: Matematiskfysisk gren

N: Matematisknaturfaglig gren

S: Samfundsmatematisk gren

÷/-: Faget afsluttet ved eksamen,

÷: Efter 1.g.

-: Efter 2.g.

TIMER OG FAG - HF

<u>FÆLLESFAG:</u>	<u>TIMETAL</u>			
Dansk	3	3	4	4
Religion	0	0	3	3
Historie	3	3	3	3
Biologi	3	2	0	0
Geografi	3	2	0	0
Matematik	5	5	0	0
Engelsk	4	3	4	4
Tysk	3	3	0	0
Samfundsfag	2	2	0	0
Musik eller formning	2	2	0	0
Idræt	2	2	0	0

<u>TILVALGSFAG</u>	<u>TIMETAL</u>				<u>POINTS</u>
Biologi	0	0	4	4	8
Matematik	0	0	6	6	12
Engelsk	0	4	7	7	7
Tysk	0	0	5	5	10
Samfundsfag	0	0	3	3	6
Musik	0	0	4	4	8
Formning	0	0	4	4	8
Idræt	0	0	4	4	8
Fransk eller russisk	0	3	4	4	11
Fysik	0	3	6	5	14
Kemi	0	0	5	5	10
Psykologi	0	0	3	3	6

Der skal vælges tilvalgsfag svarende til mindst 20 points.

FORSØMMELSER

Efter de gældende bestemmelser skal elever i gymnasiet og på HF-kursus følge undervisningen regelmæssigt - der er mødepligt. Det skal ikke skjules, at der kan være problemer med både at forstå, hvorfor der er mødepligt, og med at efterleve bestemmelserne. Det må derfor være rimeligt kort at give en motivering.

For det første er mødepligten begrundet med, at eksamensbestemmelserne er sådan, at der må være en vis garanti for, at den enkelte elev har været hele stoffet igennem, idet man til eksamen kun opgiver en del af det læste stof. Endvidere skal der i gymnasiet gives årskarakterer.

For det andet betyder det meget for undervisningen, at man er til stede og deltager i arbejdet i klassen. Hvis alt væsentligt kunne læses i lærebogen, ville det måske betyde mindre, at man "kommer og går"; men undervisningen og indlæringen er ofte baseret på diskussioner i klassen, måske på gruppearbejdet i forbindelse med emnet. Ikke blot skader det den, der har været fraværende, at han ikke har forudsætningerne for at kunne arbejde med - det kan være helt ødelæggende for de andre i klassen eller i gruppen.

Som en konsekvens af mødepligten, der naturligvis også indbefatter, at man møder rettidigt om morgenen, skal skolen føre kontrol med, hvilke elever der er til stede i timerne. Det skal endvidere bemærkes, at forsømmelighed med aflevering af skriftlige besvarelser, rapporter m.v. ifølge de gældende bestemmelser sidestilles med andre forsømmelser.

Der findes ingen faste tal for, hvor stort et antal forsømmelser, der kan accepteres. Det er overladt til rektor at vurdere, om der er forsømt for meget. Han skal i givet fald efter forhandling med den pågældende elevs lærere indberette forholdet til direktoratet for gymnasieskolerne og HF, der har den endelige afgørelse, som kan gå ud på, at der ikke kan foretages indstilling af vedkommende elev til eksamen.

Kontrollen med mødepligten sker ved, at læreren ved timens begyndelse på en liste påfører, hvilke elever, der er fraværende. Ved hver måneds slutning afleveres listen på kontoret, der foretager de nødvendige samlede opgørelser over fravær og uregelmæssigheder.

Hvis en elev forsømmer eller kommer for sent, bør han i egen interesse aflevere en skriftlig meddelelse umiddelbart efter forfømmelsen. Til denne meddelelse anvendes en fortrykt, hvid blanket, som findes på hylden uden for administrationskontoret.

Det er også en konsekvens af mødepligten, at skolen kun undtagelsesvis kan give fri i andre tilfælde end sygdom. Hvis en elev ønsker at få fri, skal henvendelse ske til rektor skriftlig i god tid. Til dette formål findes en grøn blanket, som også anvendes, hvis man forlader skolen i løbet af dagen på grund af sygdom. Disse blanketter findes også på hylden uden for kontoret.

Det kan i langt de fleste tilfælde lade sig gøre at få lagt læge- og tandlægebesøg, køreprøver o.a. uden for skoletiden.

FRIVILLIG IDRÆT

For de idrætsinteresserede vil der efter skoletid være mulighed for at deltage på et eller flere af de hold, som normalt oprettes i atletik, fodbold, gymnastik og volleyball. Holdene ledes af skolens idrætslærere og vil som regel være placeret mandag-torsdag kl. 14-16. Opslagstavlerne vil give nærmere besked; ellers spørg på elevkontoret.

Idrætsstævner. Sct. Knud deltager hvert år i en række stævner og turneringer dels med andre fynske gymnasieskoler, dels på landsbasis. Således har vi i år deltaget med hold i atletik, basketball, fodbold, håndbold, redskabsgymnastik og volleyball. Tilmelding, udtagelse, arrangement m.v. organiseres af sportsudvalget og idrætslærerne i fællesskab.

Klasseturneringer. Sportsudvalget står i årets løb som arrangør af interne turneringer i bl.a. five-a-side, volleyball og basketball.

Bordtennis kan af interesserede dyrkes i frikvarterer og mellemtimer på skolens eneste bord i kælderen ved trappen i den ny fløj. Egne bats og bolde medbringes.

Badminton. I det omfang gymnastiksalene er ledige i perioden fra efterårsferien og til påskeferien vil 2 eller 4-mands hold kunne få tildelt en tid (20 min. effektiv). Egne ketchere og bolde medbringes.

FRIVILLIG MUSIK

Storekoret løser hvert år koncertopgaver i samarbejde med Odense Byorkester og professionelle solister. Koncerterne dirigeres af kapelmester Karol Stryja, som overtager koret, når værkerne er færdigindstudieret. Prøverne foregår mandag kl. 19 på skolen. De begynder i september og slutter, når den sidste koncert er afholdt. Storekoret er som regel på 100-125 personer. De sidste år har vi haft studerende fra universitetet med i koret, det vil vi også få i år. Alle skolens elever kan være med. Kan man ikke synge, lærer man måske noget om det undervejs, og går det helt galt, melder man sig ud og kommer og klapper kraftigt til koncerten i stedet for. Nodelæsning er ikke nødvendigt. Sidemanden bliver dog garanteret lykkelig, hvis du kan læse noter. Når man har meldt sig, er prøverne obligatoriske. Altså mødepligt eller afbud, hvis man er forhindret. Storekoret har i de sidste 10 år bl.a. opført:

- Tiggerens Opera (engelsk syngestykke af John Gay, 1725)
- Pinafore (operette af Gilbert og Sullivan)
- Orpheus og Euridike (klassisk opera af Gluck)
- Catulli Carmina (moderne korværk af Gluck)
- Matthæuspassionen (af Schütz, ca. 1600)
- Schicksalslied (romantisk musik af Brahms)
- Porgy and Bess (Gerschwin)
- Fyrst Igor (uddrag af Borodins opera)
- Trois Nocturnes (impressionistisk musik af Debussy)
- Litani (kirkemusik af Szymanowski)
- Carmen (Bizets opera)
- Alt-Rhapsodi (Brahms)
- Requiem (Mozart)
- Carmina Burana (Orff)

Lillekoret er ikke noget lille kor, bare mindre end Storekoret. Det består af 35-40 nuværende og tidligere elever, suppleret med enkelte medlemmer af Storekoret, og prøverne foregår hver fredag kl. 19-22 på skolen. I august-september er der åbne prøveaftener, hvor interesserede kan komme og se på. Nye medlemmer optages i løbet af september-oktober. Optagelsesprøven lægger ligeså megen vægt på vågenhed og musikalitet som på stemmeprægt. Nodekendskab kræves ikke. Lillekoret synger jævnligt til koncerter og i radio.

Stildans omfatter par- og kædedanse fra mange lande f.eks. Grækenland, Rumænien, Jugoslavien, Skotland, England og Tyskland. Vi danser til original musik, og det foregår på skolen 4-5 mandage pr. sæson, afhængigt af hvor travlt Storekoret har. Tilmelding enkeltvis. Forkundskaber unødvendige. Sig til, hvis du kender en dans, du kan lære fra dig.

Sammenspil. Plejer du, eller har du lyst til at spille sammen med andre, kan musiklærerne hjælpe dig til at finde lige-sindede. Hold i sammenspil på forskellige instrumenter oprettes efter behov.

Stemmepleje. Individuel undervisning i sangteknik fås på kortvarige kurser, der oprettes fra måned til måned. De er be-regnet for begyndere, så der er kø.

LÉRER- OG ELEVORGANISATIONER

LÆRERRÅDET består af rektor og skolens lærere. Lærerrådet afgør eller afgiver sin indstilling til en række sager vedrøren-de undervisningen og skolens drift.

I sager vedrørende anskaffelse af undervisningsmateriel og ansøgning om oprettelse af forsøgslinier eller -undervisning træffer lærerrådet den endelige afgørelse.

I sager vedrørende elevoptagelse, bortvisning, antal klas-ser og grenhold, time- og fagfordelingsplaner, ansættelse af nye lærere, budgetforslag, byggesager, årsprøver, vikartimer, ekskursioner og udlån/leje af skolens lokaler meddeler lærer-rådet evt. efter afstemning sin indstilling til rektor, som derefter træffer den endelige afgørelse.

Lærerrådet ledes af en formand, en næstformand og en sekre-tær. Rådet har en del udvalg under sig. Dels kontoudvalg, som administrerer skolens bevillinger, dels udvalg fælles med elev-mødet. Se side 26.

Lærerrådsmøder afholdes normalt tirsdage efter skoletid. Ordinære møder afholdes hver måned, ekstraordinære møder kan indkaldes af formanden eller 1/5 af rådet. Lærerne har mødepligt.

Dagsordner og referater fra møderne offentliggøres på op-slagstavlen ved hovedindgangen.

Siden 1972 har AO og elevrepræsentanterne i SU været ind-budt til møderne. (Læs endvidere "Bekendtgørelse om lærerråd, lærerforsamlinger og samarbejdsudvalg ved statens gymnasiesko-ler m.m.").

ELEV-MØDET. Vor elevorganisation er bygget op efter elevmøde-systemet, som vi optog for ca. 7 år siden, da vi var utilfredse med den hidtidige elevrådsstruktur. Elevmødet (EM) adskiller sig især på ét punkt afgørende fra et elevråd: På et elevmøde kan alle skolens elever møde op og deltage i beslutningerne; i et elevråd træffes alle afgørelser af delegerede, som repræsenterer en gruppe elever på skolen, f.eks. en klasse.

Det er altså på EM, skolens elever i fællesskab tager stilling til og forsøger at løse fælles problemer. I EM's vedtægter kan du læse om strukturen og forretningsgangen.

For at sikre størst muligt fremmøde af elever, afholdes elevmøderne i kantinen, som regel i spisebrikvarteret, med undtagelse af de to ordinære EM, som afholdes i undervisningstiden, og som ikke varer over en time. De referater, som optages på EM, ophænges på opslagstavlen i mellemgangen. Elevmødet administreres af Administrative Organ (AO), og til daglig varetages EM-arbejdet (elevinteresserne) af en række udvalg. Der hvor lærer- og elevinteresser mødes, arbejder lærerråd og elevmødet sammen i fælles udvalg. EM's arbejde finansieres af undervisningsministeriet og festudvalget, hvis vore fester ellers giver overskud.

"RENE" EM-UDVALG

DET ADMINISTRATIVE ORGAN (AO). Om sammensætning og valg se § 10a i EM's vedtægter.

Pr. definition administrerer AO elevmødet. Det vil sige, at det er AO, der indkalder og leder elevmøderne. Sager, som ønskes på dagsordenen på EM, forelægges AO.

AO's medlemmer holder for det meste til på elevkontoret. Her gennemgår udvalget dagens post, som dels distribueres til de andre udvalg, dels viderebehandles af AO eller ophænges på opslagstavlerne. Disse sorterer ligeledes under AO. Glemte sager afleveres til AO, som opbevarer dem i elevkontorets aflåste skab. EM's kasserer har sæde i AO. Alle udbetalinger går gennem denne. Se endvidere § 10-13 i EM's vedtægter.

Skolen har en nyhedsradio, som AO administrerer.

DGS OG LAK UDVALGENE er 2 mands udvalg, som skal sikre, at det store materiale, vi modtager fra vore landsorganisationer, får en forsvarlig behandling på skolen. Der er et stort arbejde med at orientere om DGS' og LAKs kurser.

FESTUDVALGET - SCT. KNUDS LAUGET. Skolens kraftigste og livligste (samt mest afholdte) udvalg arrangerer en række vellykkede arrangementer, som i det forløbne år har strakt sig fra turneringer (ludo, five-a-side) over musikaftener (Cornelis Wreeswijk) til fester, hvor en række gode orkestre har leveret musikken. Udvalget kommer ikke sovende til succerne; foruden det pulveriserende forarbejde med tilladelser fra SU og kontrakter med orkestre er der det sure oprydningsarbejde "dagen derpå".

Udvalget består af 6 faste medlemmer og 4 medhjælpere.

LÆRERRÅDS- OG ELEVMØDE UDVALG

SAMARBEJDSUDVALGET (SU) er kontaktudvalg mellem rektor, lærerråd og elevmøde. Udvalget består af rektor som formand, formanden for lærerrådet, 3 lærere valgt af lærerrådet, 3 gymnasieelever og 1 HF-elev valgt af elevmødet.

Det er SU's opgave gennem gensidig information og forhandlinger at fremme samarbejdet mellem lærere og elever, fremskynde sagers løsning og koordinere lærere og elevers bestræbelser. SU træffer afgørelse vedrørende fællestimer, studiekredse, elevfaciliteter, praktiske forhold, fritidsaktiviteter, skolefester, sportsstævner m.m.

SU affatter desuden skolens ordensregler.

SU kan ikke behandle sager, som vedrører skolens fag- og timefordeling eller den enkelte lærers forhold eller undervisning.

SU er nok det vigtigste udvalg på skolen, og det er vigtigt at understrege, at udvalgets betydning og indflydelse i lige så høj grad bestemmes af medlemmernes forhandlingstalent og initiativ samt opbakningen fra lærer- og elevside som af ministeriets bestemmelser.

Alle elever og lærere kan få optaget sager på SU's dagorden ved henvendelse til et SU medlem.

På alle SU-møderne tages referat, som offentliggøres på opslagstavlen nærmest hovedindgangen. (Læs endvidere "Bekendtgørelse om lærerråd, lærerforsamlinger og samarbejdsudvalg ved statens gymnasieskoler m.m.". Findes på elevkontoret).

SPORTSUDVALGET står sammen med skolens gymnastiklærere for elevernes sunde legemer. Udvalget arrangerer lokale turneringer for hele skolen og sørger hovedsagelig for, at interesserede elever kan deltage i forskellige stævner. Udvalget består af 4 elever.

MILJØUDVALGET blev sidste år nedsat på prøve. Der er endnu ikke lagt faste rammer for udvalgets arbejde, men det har hidtil koncentreret sig om udstillinger af kunstnerisk og oplysende karakter. Udvalget arrangerede i en periode musikprogrammer i kantinen i spisefrikvarteret og desuden en helt ny form for juleafslutning. Udvalget består af 4 elever og 2 formningslærere.

INTRODUKTIONSUDVALGET udarbejder et arrangement af 3 dages varighed for skolens nye elever. Formålet er at gøre det lettere for de nye elever at glide ind i skolens miljø, og at forsøge at fremme kommunikationen mellem de nye elever i en klasse og derved skabe en god basis for klassens fremtidige arbejde. I sidste års arrangement indgik bl.a. modelplanlægning i dansk, orientering om lærer- og elevorganisationer samt EDB-opgaver. Udvalget består af rektor, 4 lærere og 4 elever.

ÅRSPRØVEUDVALGET (midlertidigt udvalg). Da undervisningsministeriet i 1973 gav grønt lys for forsøg med nye årsprøveordninger, nedsattes et udvalg bestående af 4 lærere og 3 elever, som nåede frem til den ordning, som er beskrevet under punktet Årsprøver.

FÆLLESTIMEUDVALGET. Udvalget består af 3 lærere og 3 elever og har til opgave at arrangere de indtil 8 fællestimer, som kan afholdes i løbet af et skoleår. Fællestimerne, som afholdes i skoletiden kan rumme alle mulige arrangementer. Af dette års arrangementer kan nævnes: En times folkemusik (- og dans) med Valsøspillemandene, en skolepolitisk redegørelse ved Ingolf Knudsen (daværende formand for undervisningsudvalget), og 2½ times teater med efterfølgende diskussion sammen med Baggårdsteateret.

STIPENDIEUDVALGET. Udvalgets arbejdsperiode indskrænker sig til maj-juni, hvor ansøgningsskemaerne til Statens Uddannelsesstøtte skal uddeles, indsamles og tilsidst gennemses for eventuelle fejl-udfyldninger, som sinker udbetalingen af støtten flere måneder.

DGS står for Danske Gymnasieelevers Sammenslutning og er vores interesseorganisation på landsplan. DGS skal varetage vores interesser overfor undervisningsministeriet og dets underudvalg; bl.a. har DGS sæde i det centrale uddannelsesråd. Gymnasierne bliver meldt ind som hele skoler, og samtidig har man individuelt medlemskab, hvilket vil sige, at den enkelte elev indmelder sig og betaler et lille kontingent og derved får et medlemskort, som bl.a. giver nogle forskellige rabatordninger. DGS ledes til dagligt af bestyrelsen, som leder landskontoret i København. Bestyrelsen er valgt på det årlige landsmøde, der er den højeste besluttende myndighed. Hver medlemsskole sender delegerede i forhold til antallet af individuelle medlemmer på skolen. På landsmødet, som afholdes i januar, fastsættes hovedlinierne for både det politiske og det organisatoriske arbejde. DGS' politik går i korthed ud på krav om: indførelse af en tolv-årig enhedsskole, flere penge til studiestøtte, billige kollegieværelser og bedre kørselsgodtgørelse. Desuden arbejdes for tiden med et debatoplæg om den Polytekniske Ungdomsskole for de 16-19 årige. Det er tanken, at den med tiden skal samle de nuværende forskellige uddannelsesformer i en disciplin-projektorienteret skole. DGS har i samarbejde med DUS (De Uddannelsessøgendes Samarbejdsudvalg) gennemført forårets aktion for udbetaling af de 140 mill. kr., som holdes tilbage i undervisningsministeriet. Hvis du vil vide mere om DGS, ligger pjecer, programmer undersøgelser m.v., som DGS har udsendt, på elevkontoret, hvor du er meget velkommen til at låne disse. DGS samarbejder på de fleste punkter med LAK (HF-elevernes landsorganisation). De to organisationer udgiver sammen to blade, dels Uddannelsesbladet, der fremlægges på skolen, dels tidsskriftet Uddannelsespolitik, som der kan abonneres på. På Sct. Knuds Gymnasium varetages det daglige DGS-arbejde af et DGS-udvalg, der vælges efter sommerferien. Materiale ophænges i regelen på opslagstavlen i mellemgangen.

Gymnasielevernes Landsorganisation blev oprettet den 2. november 1974. Baggrunden for oprettelsen var, at gymnasieelevernes voksende utilfredshed med Danske Gymnasieelevers Sammenlutning var kommet til udtryk dels på de enkelte gymnasieskoler og dels i pressen. GLO's grundlæggere oprettede derfor en faglig organisation for gymnasieelever. GLO's formål er at varetage gymnasieelevernes uddannelsesmæssige interesser på et absolut tværpolitisk grundlag og uden hensyn til politiske særinteresser.

GLO's holdning til de uddannelsesmæssige problemer kommer bl.a. til udtryk i arbejds- og principprogrammet, som blev vedtaget på GLO's første ordinære landsmøde. Det skal kort nævnes, at GLO går ind for mere elevindflydelse, hvilket bl.a. kan opnås ved at der kommer lige mange lærere og elever i samarbejdsudvalget, som så skal være skolens højeste instans. GLO går ind for lige støtte for alle, hovedsagelig som statslån med lang afdragstid, og GLO tager afstand fra en 12-årig enhedsskole, hvor enhver form for individuel udvikling udelukkes.

GLO's opbygning er udelukkende baseret på de gymnasieelever, der ønsker at være medlem af GLO. Det betyder, at GLO har individuelt medlemskab; men det betyder også, at GLO's arbejde på de enkelte gymnasier varetages af GLO-medlemmer, der er slået sammen i lokalforeninger. Lokalforeningen på et gymnasium kan sende sin formand til GLO's formandsmøder og delegerede til GLO's landsmøde.

Hvis du ønsker medlemskab af GLO eller yderligere oplysninger, skal du altså henvende dig til lokalforeningen på Sct. Knuds Gymnasium.

LAK står for Landssammenslutningen af Kursusstuderende og er HF-elevernes landsorganisation, ligesom DGS er gymnasieelevernes største organisation, og ifølge LAK's overbevisning, den eneste politiske acceptable. De 2 foreninger samarbejder på de fleste punkter. LAK-arbejdet varetages På Sct. Knuds Gymnasium af LAK-udvalget (se dette), som også sælger medlemskort. Man melder sig ind enkeltvis; årskort á 20 kr. giver følgende rettigheder: tilslutning til studierabatordning, uddannelsesmæssig og social bistand, adgang til billigere rejser med DIS og DSB og indflydelse på LAKs politik.

Den årlige kongres, hvortil alle medlemskurser sender delegerede, fastlægger, hvilke ting LAK skal arbejde med og lægge særlig vægt på samt på hvilken måde, der skal arbejdes med tingene. Kongressen nedsætter et forretningsudvalg på 11 personer til at varetage den daglige ledelse af organisationen. Tre gange årligt forsamles repræsentanter for alle medlemskurser til Bestyrelseskomite-møde, hvor det kontrolleres, at de pålagte opgaver udfyldes tilfredsstillende.

LAK varetager kursisternes interesser i en række ministerielle organer såsom det Rådgivende Udvalg vedrørende de Gymnasiale Uddannelser, Det Centrale Uddannelsesråd og dets sektorråd for de enkelte studieretninger, Rådet for Uddannelsesstøtten og Kollegierådet m.fl. Samarbejdet med andre uddannelsessøgende og andre befolkningsgrupper varetages for øjeblikket gennem De Uddannelsessøgendes Samarbejdsudvalg og Boligbevægelsen.

Når du kommer på skolen vil du få udleveret en pjece med flere oplysninger om LAK.

Vedtægter for Sct. Knuds elevmøde

- § 1 Mødets navn er Sct. Knuds elevmøde, almindeligvis forkortet til EM.
- § 2 EM's formål er:
- a) at varetage elevernes interesser.
 - b) at fremme samarbejdet på skolen.

RETTIGHEDER

- § 3 Ingen elev kan fratages de rettigheder, der er omtalt i de nedenstående paragraffer.
- § 4 EM består af alle fremmødte elever.
- § 5 På EM debatteres og tages stilling til alle forslag, der er fremsat af elever, lærere og personale på skolen. EM kan ikke udtale sig om eller optage sager på dagsordenen, som vedrører fordelingen af fag, timer og klasser på de enkelte lærere eller den enkelte lærers forhold eller undervisning.
- § 6 Alle elever har stemmeret på EM.
- § 7
- a) Møderne er åbne.
 - b) Alle har taleret på møderne.
- § 8 Der afholdes to ordinære EM i løbet af skoleåret, ét i august og ét i januar. AO (se §10) indkalder til hvert møde med mindst en uges varsel. Dagsordenen offentliggøres tre dage før mødet. Ekstraordinært EM kan indkaldes af AO eller tyve elever med øjeblikkelig varsel, forudsat at alle elever bliver orienteret om dagsordenen.
- § 9 Hvis der er flertal for det på EM, kan EM afsætte og nyvælge alle udvalgsmedlemmer, der er valgt af EM.

STRUKTUR

- §10 På første ordinære EM afgår og nyvælges AO (se §10 a) og elevrepræsentanterne til SU (se §10 b)).
- a) EM vælger en sekretær og en kasserer (ikke fra 3. a eller 2. HF), der sammen med fire valgte repræsentanter, to fra gymnasiet og to fra HF kurset, udgør EM's administrative organ, AO. Desuden vælges to revisorer.
 - b) EM vælger én HF elev og tre gymnasieelever, som udgør elevernes repræsentation i samarbejdsudvalget, SU.
- Ingen elev må være medlem af AO og SU samtidig.
- §11 EM's kasserer er økonomisk ansvarlig overfor EM. Alle udbetalinger over 200 kroner skal godkendes af EM.

§12 EM kan til enhver tid nedsætte såvel permanente som midlertidige udvalg. Elevrepræsentanterne i disse og eksisterende udvalg, dog ikke AO og elevrepræsentanterne i SU, afgår og nyvælges på første ekstraordinære EM, som afholdes inden 15./9.

§13 Ethvert udvalg er økonomisk ansvarligt overfor EM.

AFSTEMNINGSREGLER

§14 Afstemning foregår normalt ved håndsoprækning; enhver elev kan dog begære hemmelig, skriftlig afstemning.

§15 Hvis 1/3 af EM skønner en sag tilstrækkelig vigtig, skal der udskrives ur-afstemning. Denne finder sted efter at alle ikke-tilstedeværende elever er blevet gjort grundigt bekendt med sagen.

§16 Alle spørgsmål afgøres ved almindelig stemmeflerhed, undtagen vedtægtsændringer, der kræver 2/3 af afgivne stemmer, og ændringer vedrørende EM's tilknytning til Danske Gymnasieelevers Sammenslutning og Landssammenslutningen af Kursusstuderende der kræver halvdelen af de berørte elevers stemmer.

§17 a) Kandidater til udvalg kan undtagelsesvis opstilles ved en skriftlig fuldmagt.

b) Stemmeafgivelse kan undtagelsesvis foregå ved skriftlig fuldmagt.

§18 Der kan ikke vedtages noget under punkt EVT.

FORRETNINGSGANG

§19 Første punkt på dagsordenen skal være: valg af dirigent, to referenter og et antal stemmetællere. Sidste punkt på dagsordenen skal være EVT.

§20 Ved ethvert EM tages referat. Referaterne offentliggøres på skolen senest én uge efter, og underskrives til vitterlighed af dirigenten.

§21 EM's regnskabsår løber fra første ordinære EM til første ordinære EM det følgende år.

ANDRE BESTEMMELSER

§22 Hvis der på første ordinære EM ikke vælges et AO, deponeres EM's ejendele hos skolens rektor til der vælges et AO. Efter fem år overgår EM's ejendele til Sct. Knuds Gymnasiums forening for forældre og venner.

§23 Disse vedtægter kan revideres på ethvert EM.

§24 AO skal sørge for, at alle elever har et eksemplar af EM's vedtægter, og at alle elever bliver gjort bekendt med ændringer.

§25 Disse vedtægter træder i kraft fra 1./2. 1974.

Oversigt over skolens bogsamling.

Fagklassesamlingerne. Fagene religion, dansk, engelsk, tysk, fransk, russisk, græsk, latin, oldtidskundskab og gymnastik har en håndbogssamling i deres fagklasse. Bøgerne er mærket med klassens navn og nr., og en fortegnelse over bøgerne findes på en liste ophængt på opslagstavlen i den pågældende klasse.

Biblioteket omfatter dels bøger i de forskellige fagdepoter, dels bøger i de åbne samlinger i den ny fløj. Følgende fag har alle fagets bøger i depot: Religion (lok. 07,1), engelsk (lok. 17), tysk (lok. 25), fransk (lok. 19,1), russisk (lok. 10,1), græsk-latin (lok. 22,1), samfundsfag (lok. 63), geografi (lok. 66), musik (lok. 71), formning, fysik-kemi (lok. 31,1), biologi. Bøgerne til matematik er opstillet i faglokale 05.

De åbne samlinger befinder sig i den ny fløj i stueetagen og på 1. etage. Bøgerne er fordelt på følgende måde (i parentes decimalklassenummer):

I stueetagen: Kunst (70-76), teater og film (77), litteraturforskning (80), de nordiske litteraturers historie (81), norsk, svensk og dansk skønlitteratur (85, 86 og 87), sprogvidenskab og nordiske sprog (89).

På 1. etage: Bibliografi, biblioteksvæsen, konversationsleksika (00-03), samlede og blandede skrifter, tidsskrifter, pressevæsen (04-07), filosofi (10-19), samfundskundskab, opdragelse og undervisning (30-37), folkeminder (39), historie (90-98), personalhistorie (99). Nye tidsskrifter er anbragt på den særlige tidsskrifthyld.

Registrering: Alle bøger (altså både bøgerne i depoter og i de åbne afdelinger) er registreret i et centralkartotek, der er opstillet i den ny fløj, stueetagen. For engelsk, tysk og fransk skønlitteratur findes kun et minikartotek, der er anbragt i de pågældende fags depoter.

Udlån og hjemlån.

- 1) Bogsamlingen som helhed er principielt et laboratoriebibliotek, d.v.s at hjemlån kun kan finde sted i studieøjemed. Hjemlånets varighed er maksimalt en måned. Låneren er ansvarlig for den lånte bog, og skolen kan gøre erstatningskrav gældende. Håndbøger og tidsskrifter kan ikke hjemlånes fra de åbne samlinger.
- 2) Når en bog udtages fra hylden, anbringes på dens plads en blanketholder med fuldstændigt udfyldt lånerkort. Når bogen tilbageleveres, fjernes blankerholderen, og lånerkortet tilintetgøres. Ved lån fra depoterne skal lånerkort påtegnes af en af fagets lærere.
- 3) I øvrigt fastsætter faggrupperne praksis for depotbibliotekernes benyttelse herunder faste udlånstider.

AF SKOLENS HISTORIE

Sct. Knuds Gymnasium er oprettet af Louise Winteler, der fødtes 1834 i Holsten. Efter endt skolegang ville hun gerne til Danmark for at lære sproget, da hendes moder var dansk, og hun blev af sin tante inviteret til at komme til Odense.

På omtrent samme tid skete der det, at en lille tysk pige-skole med 5-6 elever kom til at stå uden leder og underviser. Den kun 19-årige Louise Winteler, der ganske vist ingen lærer-uddannelse havde, fik overdraget at undervise pigerne. Hun begyndte den 1. juni 1853, og dette var begyndelsen til Sct. Knuds Gymnasium. I skolens arkiv findes endnu den ældste elevprotokol.

Skolen havde til huse i Nørregade nr. 31 - i tantens dagligstue, men skolen voksede, og i 1863 rykkede den ind i to store lokaler på Klingenberg, hvor den havde til huse i 17 år. Den 20. august 1880 rykkede skolen for første gang ind i sin egen bygning, den lå lige i byens centrum på Klostervej. I 1887 udgik de første piger fra skolen med en eksamen, der hed Almindelig Forberedelses-eksamen, første gang kun 7 elever, men senere betydeligt flere. Med den nye skolelov fra 1903 fik skolen ret til at afholde studentereksamen, nysproglig retning, og bygningerne blev udvidet. I mellemtiden var der naturligvis blevet ansat flere lærere ved skolen. Louise Winteler fortsatte som skolens leder, men cand. theol. M. Lauersen blev "gymnasieforstander" i 1908. Ved afslutningen den 5. juli 1912 nedlagde Louise Winteler sit arbejde i skolens tjeneste, og hendes niece, frk. Hoffmann, der siden 1904 havde været medbestyrerinde, overtog ledelsen af skolen.

Den 1. august 1920 overtog staten skolen efter lange forhandlinger, idet man var alvorlig bekymret for, at der ikke ville være behov for to gymnasier i Odense (det andet gymnasium var Odense Katedralskole).

Skolens ledelse:	1853 - 1912:	Louise Winteler
	1912 - 1926:	Margarete Hoffmann
	1926 - 1951:	Helga Lund
	1951 - 1964:	E. Dinesen
	1964 - 1970:	T. Bechmann Jensen
	1970 -	Kaj Vetter



Adjunkt
Erik Andersen
Musik



Lektor
Helge Andersen
Dansk, gymnastik



Lektor Kirsten
Brok-Kristensen
Engelsk



Adjunkt
Per Brønserud
Matematik, fysik



Adjunkt
Flemming Carlsen
Fransk



Adjunkt Lise
Lotte Dyrekilde
Fransk, latin



Lektor
Edgar Fencker
Kemi, fysik



Lektor
Aage Gunge
Fysik



Adjunkt
Erling Hansen
Matematik



Adjunkt
Hans Hansen
Hist., samf. fag



Adjunkt Søren
Gylding Hansen
Geografi



Adjunkt
Birthe Hem
Matematik



Timelærer Ketty
Reinholdt Jensen
Gymnastik



Adjunkt
Lise Jensen
Gymnastik, biologi



Adjunkt
Vagn Kock Jensen
Gymnastik, geografi



Timelærer Keld
Moseholm Jørgensen
Formning



Lektor
Aage Keinicke
Dansk, tysk



Adjunkt
Knud Knudsen
Biologi



Adjunkt
Torben Knudstrup
Fransk, tysk



Lektor
Ole Kofoed
Dansk, fransk



Adjunkt
Martin Kolte
Dansk, engelsk



Adjunkt Jørn
Aarup Kristensen
Hist., rel., oldt.k.



Adjunkt Niels
Krogh-Madsen
Engelsk



Adjunkt
Otto Larsen
Gymnastik



Timelærer Thorkild
Hoffmann Larsen
Formning



Timelærer
Georg Swane Lund
Fransk



Lektor
Carsten Møllerup
Musik, engelsk



Adjunkt Erik
Fruelund Møller
Hist., eng., oldt.k.



Adjunkt
Henning Nielsen
Fysik, kemi, matem.



Lektor
Bent Rye Olsen
Matematik



Adjunkt Jette
Kjems Pedersen
Tysk, latin



Adjunkt Hans
Jørgen Petersen
Tysk, dansk



Lektor Aase
Høgsbro Rasmussen
Dansk, religion



Lektor
Leif Rasmussen
Historie, gymnastik



Timelærer
Mogens Rasmussen
Matematik



Adjunkt Steen
Borg Rasmussen
Samfunds fag, psyk.



Adjunkt Steffen
Gottschalck Rasm.
Græsk, latin, oldt.k.



Lektor
Torben Rump
Tysk, latin, oldt.k.



Lektor
Finn Rørbech
Tysk, engelsk



Adjunkt Søren
Schmidt-Nielsen
Kemi, fysik



Timelærer
Birte Skov
Gymnastik



Adjunkt
Bodil Svendsen
Engelsk, fransk



Adjunkt
Leif Szomlajski
Historie, oldt.k.



Rektor
Kaj Vetter
Matematik



Adjunkt
Anne-Lise Østrup
Dansk, engelsk



Adjunkt
Mads Østerby
Russisk, rel., formn.



Lektor
Jørgen Aarup
Biologi, geografi

- Lektor Ejvind Helge Andersen:
dansk 3c, 2v, 1x, 2p;,
gymnastik 2by, 3ax.
- Adjunkt Erik Andersen:
musik 2axv, 2by, 2cz, a, lb, lc, lv, lx, ly, lz, 2PQR;
frivillig musik;
- Lektor Kirsten Brok-Kristensen:
engelsk 2abcS, lb, lv.
- Adjunkt Per Brønserud:
matematik 2vyN, lv, lc, 2P;
fysik ly;
- Adjunkt Flemming Carlsen:
fransk 3c, 3x, 2b, 2v, 2z, la, 2PQ;
- Lektor Poul B. Christensen:
matematik 2mS, la, lz, 2p, lp;
- Lektor H. Sejv Davidsen:
tysk 2aN, lb, lxy, lq;
- Adjunkt Lise Lotte Dyrekilde:
fransk 3y, 2c, lc, lp,
latin 3abcK, 2aN, la;
- Lektor Edgar Fencker:
kemi 2vyF, ly, lz,
fysik 3zF, 3xzN, 2vyF;
- Lektor Aage Gunge:
fysik 3yF, 2xzF, 2xzN, 2mS lz;
- stud. mag. Bruno Hansen:
dansk 2x, la;
- Adjunkt Erling Hansen:
matematik 3xF, 3xzN, 2vyF, lb, 2r;
- Adjunkt Hans Hansen:
historie 2c, 2y, lb, 2r, lp,
samfundsfag 3bcS, 2PQR, lp, lq, lr;
- Timelærer Ole Hansen:
geografi 2vyF, lc;
- Adjunkt Søren Gylding Hansen:
geografi 3bcS, 3xzN, 2vyN, 2mS, lc, 2p, lp, lq, lr;
- Adjunkt Birthe Hem:
matematik 3yNxyzS, 2b, 2c, 2xzF, 2QR;
- stud. mag. Alice Jakobsen:
fransk ly;
- Gymnastiklærerinde Ketty Reinholdt Jensen:
gymnastik 3ax, 3by, 3cz, 2v, 2ax, 2cz, lax, lcz, lr,
fritidssport;
- Adjunkt Lise Jensen:
biologi 3xzN, 3xFSzS, 3c, lp;
gymnastik 2PQR, lp;
- Adjunkt Vagn Kock Jensen:
geografi 3aS, 3yNxyzS, 2xzN, 2abcS, 2q, 2r;
gymnastik 3by, 2PQR, lp, lq, lr;
- Billedhugger Keld Moseholm Jørgensen:
formning 2b, 3c, 3z, 2b, 2x, lp, lq;

- Lektor Aage Keinicke:
dansk 3z, lb, lp;
tysk lr;
- stud. mag. Søren Kjelds:
engelsk 3bcS, lPR;
- Adjunkt Knud K. Knudsen:
biologi 3a, 3b, 3yFS, 3zF, 2xzN, 2PQR, lq;
- Adjunkt Torben Knudstrup:
fransk 3a, 3z, 2x, 2a, lv, lQR;
tysk 2cN, 2pqr;
- Lektor Ole Kofoed:
dansk 3a, 2b, lq;
fransk lb;
- Adjunkt Martin Kolte:
dansk 2z, lc, 2r;
engelsk 2bN, lx;
- Adjunkt Jørn Aarup Kristensen:
historie 3z, 2z, lx, 2q, lq;
religion 3y, 3z, 2z;
Oldtidskundskab 2z, lx;
- Adjunkt Niels Krogh-Madsen:
engelsk 3cN, 2aN, ly, lq, lQ;
- Adjunkt Esther Larsen:
dansk lv;
- Adjunkt Otto Larsen:
gymnastik 3ax, 3by, 3cz, 2v, 2ax, 2by, 2cz, lv, lax, lby, lcz;
fritidssport;
- Billedhugger Thorkild Hoffmann Larsen:
formning 3x, 3y, 2c, 2v, 2y, 2z, 2PQR, lr;
- stud. mag. Georg Swane Lund:
fransk 3b, 2y, lx;
- stud. mag. Karin Ann Madsen:
religion 3x, 2b, 2x;
- stud. mag. Svend-Erik Mathiassen:
geografi la;
gymnastik lcz;
- Lektor Carsten Møllerup:
musik 3az, 3by, 3cX lpq, lr;
engelsk lqr;
frivillig musik;
- Adjunkt Erik Fruelund Møller:
historie 3c, 3y, lc, lv;
engelsk la, 2pq;
oldtidskundskab 2bNS, lv;
- Adjunkt Henning Nielsen:
fysik 2vyN, lv, lpqr;
kemi 2vyN, 2mS, lv;
matematik 3zF;
- Lektor Bent Rye Olsen:
matematik 3yF, 2xzN, lx;
- cand. mag. Jette Kjems Pedersen:
latin lb, lc;

- Adjunkt Hans Jørgen Petersen:
dansk 3y, 1z, 1r;
tysk 1c, 1p, 2PQR;
- Lektor Leif Rasmussen:
historie 3a, 2b, 2x, 1a, 1y, 1r;
gymnastik 3cz, 1ax, 1by;
- stud. mag. Mogens Rasmussen:
matematik 2a, 1y, 2q;
- Adjunkt Steen Borg Rasmussen:
samfundsfag 3aS, 3mS, 2sS, 2mS;
psykologi 2PQR (3. semester).
- Adjunkt Steffen Gottschalck Rasmussen:
græsk 3sK, 2sK;
latin 2bN;
oldtidskundskab 2x, 2y, 1b, 1y;
- Lektor Aase Høgsbro Rasmussen:
dansk 3b, 3x, 2c, 1y;
religion 3b, 2c;
erhvervsorientering i gymnasiet.
- Lektor Torben Rump:
tysk 3abN, 1a;
latin 2cN, 2abcK;
oldtidskundskab 2cNS, 1a;
- Lektor Finn Førbech:
tysk 3cN, 2bN;
engelsk 3abN, 1c;
- Adjunkt Søren Schmidt-Nielsen:
kemi 2xzF, 2xzN, 1x;
fysik 3xF, 3yNxyzS, 1x, 2PQR;
- Gymnastiklærerinde Birte Skou:
gymnastik 3ax, 3by, 2ax, 2by, 2cz, 1by, 1cz, 1v, 1q;
fritidssport;
- Pastor Asger Smitt:
religion 3c;
- Adjunkt Bodil Svendsen:
engelsk 2cN, 2Q;
fransk 1z;
- Adjunkt Leif Szomlajski:
historie 3b, 3x, 2a, 2v, 1z, 2p;
oldtidskundskab 2aNS, 2v, 1c, 1z;
- Adjunkt Susanne Szomlajski:
engelsk 3aS, 2PR;
- Rektor Kaj Vetter:
matematik 1q;
- Adjunkt Mads Østerby:
religion 3a, 2a, 2v, 2y;
russisk 3ay, 2ay, 1ay;
formning 3a, 2a;
- Adjunkt Annelise Østrup:
dansk 2a, 2y, 2q;
engelsk 1z, 2r;
- Lektor Jørgen Aarup:
biologi 3yN, 2vyN, 1r;
geografi 2xzF;

Ved udgangen af skoleåret 1973/74 tog lektor Aage Grønkjær sin afsked.

Adjunkt Bodil Svendsen blev ansat som lærer ved skolen fra 1. august 1974.

Som vikarer har fungeret:

cand. phil. Jørgen Albertsen
 cand. scient. Kirsten Frandsen
 cand. scient. Uffe Valentin Haagerup
 stud. mag. Mette Lisbeth Hau
 cand. scient. Pia Judy Nielson
 stud. mag. Ingrid Rønberg
 cand. phil. Ellen Svendsen
 exam. art. Preben Villadsen

Følgende lærerkandidater har gennemgået kursus i praktisk undervisningsfærdighed:

cand. scient. Marianne Berthelsen (kemi)
 cand. mag. Achilleas Frangopoulos (græsk)
 cand. mag. Jens Haugaard Jensen (historie)
 cand. mag. Jens Skjoldborg Jensen (dansk/tysk)
 cand. mag. Niels Frode Jensen (dansk/historie)
 cand. mag. Eva Kvorning (fransk)
 cand. scient. Pia Judy Nielson (matematik)
 cand. phil. Tom Sigurd Perregaard (samfundsfag)
 cand. scient. Anne Kirstine Primdahl (geografi)
 cand. mag. Ebbe Rostrup (samfundsfag)
 cand. mag. Henriette Sjølin (dansk/religion)
 cand. phil. Henning Sjøstrøm (latin/oldtidsk.)
 cand. mag. Anne Marie Tetevide (fransk/dansk)
 cand. scient. Poul Jørgen Tønder (gymnastik)

3.sa

Inger Merete Albertsen
 Anne Høgsted Andersen
 Torben Moeslund Andersen
 Svend Broholm
 Henrik Dahl
 Annemarie Engel-Andreasen
 Henrik Ernst
 Peter Fink
 Birgit Susanne Hansen
 Karsten Møller Hansen
 Kirsten Bang Hansen

Birgit Nydam Henriksen
 Iver Roger Iversen
 Martha Birgitte Iversen
 Anne Dorte Nørregaard Jensen
 Annette Jensen
 Susanne Opager Langebæk
 Pia Riis Olsen
 Kasper Ibjerg Rasmussen
 Lorents Bruno Rasmussen
 Margit Svane
 Tina Charlotte Toft

3.sb

Ejnar Kjær Andersen
 Frans Esmann Ørsted Andersen
 Lene Marie Andersen
 Claus Lønborg Baden
 Rita Juncker Christensen
 Jørgen Clausen
 Harriet Jensen
 Merete Jørgensen
 Jonna Margrethe Baden Korch
 Hanne Lind
 Erik Peistrup Mortensen
 Kirsten Høgsbjerg Mortensen

Lars Jul Nielsen
 Per Sabro Nielsen
 Lene Høgh Pedersen
 Connie Koch Rasmussen
 Ulla Rasmussen
 Anders Henrik Siboni
 Helle Odette Sommer
 Niels Søndergaard
 Ingelise Tørring
 Peter Andreas Klenow With
 Michael Vraa

3.sc

Hanne Elisabeth Andersen
 Solveig Andreasen
 Jenny Kristine Dam Asholm
 Anne Bertelsen
 Christian Norman Dam
 Lotte Pia Gertz
 Hanne Bøgholm Hansen
 Mads Elmkvist Hansen
 Peter Kjersgaard Hansen
 Christian Hennings
 Jette Thejll Jelnes
 Karin Svane Kjær
 Karen Marie Kjær Knudsen

Lis Folden Kristensen
 Annette Kaastrup
 Birgitte Kaastrup
 Inge Reenberg Pedersen
 Pia Ibsen Pedersen
 Karin Maier Petersen
 Erik Bo Rasmussen
 Kirsten Margrethe Rasmussen
 Jens Hein Sindrup
 Jens Grue Sjørølev
 Hanne Trørup
 Bo Tonny Tverskov

3.mx

Torben Andersen
 Steen Hauge Antonsen
 Niels Bentz Aalund
 Claus Bech
 Lena Vahl Bendixen
 Kirsten Böttcher
 Henning Christiansen
 Åge Edvardsen
 Mette Eriksen
 Carsten Boulberg Hansen
 Erik Holm Kamp Hansen
 Randi Børjesson Holm
 Johnny Lysbjerg Jensen

Lars Bech Jepsen Jensen
 Ulla Kudsk Jensen
 Pia Wismer Kielberg
 Clemen Mørk Krægpøth
 Marianne Larsen
 Niels Henrik Larsen
 Jette Møller Madsen
 Erik Fischer Mikkelsen
 Henrik Munk-Andersen
 Helle Vind Nielsen
 Lise Lotte Nielsen
 Theis Peter Riber
 Lars Søren Ulbæk

3.my

Jens Bornstein	Torben Søndergaard Nielsen
Kristen Holm Brok-Kristensen	Annemarie Surlykke Petersen
Allan Drud	Claus Vendelbo Petersen
Lars Fredskov	Allan Poulsen
Per Rolighed Hansen	Bent Poulsen
Steen Allan Heltzen	Niels Holger Poulsen
Søren Kjær Jensen	Carl-Christian Roedsted Schmidt
Henrik Steen Kristensen	Francoise Cecile Helene Smet
Carsten Krog Larsen	Gorm Chr. Wigelsen Tidemand
Henrik Viggo Lægteskov-Carlson	Helmuth Langmaack Toftegaard
Jesper Stahl Madsen	Lene Wermuth
Lene Brorsen Nielsen	

3.mz

Susanne Eltang	Bo Frank Nielsen
Susanne Fog	Jan Stig Nielsen
Preben Frederiksen	Jesper Salling Nielsen
Stig Hansen	Steen Carl Nielsen
Jesper Harnæs	Torben Skals Pedersen
Ole Lass Jensen	Laurids Heisel Petersen
Steen Viggo Jensen	Bent Birch Priess
Carsten Dallhoff Jørgensen	Ole Axel Quistgaard
Palle Fuhr Jørgensen	Lars Dyred Simonsen
Frank Ljung	Gurli Rydén Tølløse
Carl Aksel Madsen	Klaus Ove Vilhelmsen
Liv-Øygunn Mortensen	Palle Volder

HØJERE FORBEREDELSESEKSAMEN 1974

2.HFa

Flemming Banke Christensen	Linn Kjersgaard
Søren Fusted Christensen	Anne Lisbet Krog
Morten Dall	Keld Klemeth Madsen
Jette Hedegaard Frederiksen	Christel Nygaard Bech Pedersen
Palle Rosendahl Frederiksen	Niels Erik Pedersen
Dorte Holm Hansen	Susanne Beth Pedersen
Hugo Mogens Bjørth	Birthe Kohlmetz Robdrup
Per Christian Jacobsen	Ib Dam Schultz
Bjarne Frank Jensen	Jørn Juul Steen
Kirsten Jørgensen	Jan Meyer Sørensen

2.LFb

Birthe Hansen	Susanne Brockdorff Nielsen
Peter Brunbjerg Hansen	Jørgen Nestor Olsen
Jørn Koch Jensen	John Pedersen
Per Helge Knudsen	Niels Ardal Pedersen
Kirsten Larsen	Alex Rasmussen
Ole Lindholdt Larsen	Susanne Schiødt
Claus Berggreen Lauritsen	Anne Grete Schlott
Mette Møller	Kirsten Bæk Simonsen
Birgit Lenander Nielsen	Lone Bodil Stefansen
Jane Damgaard Nielsen	Per Voight-Hansen

ELEVERNE.

<u>3.sa</u>	<u>lektor Leif Rasmussen</u>
1. Lone Marianne Andersen	14. Inger Helen Johansen
2. Kirsten Baran	15. Karen Jürgensen
3. Anne Mette Boesen	16. Anne Grete Madsen
4. Lis Bondo	17. Dorte Lindberg Madsen
5. Lis Bramsen	18. Anne Charlotte Meldal
6. Martin Demant Christensen	19. Niels Ancher Meyer
7. Claus Dalgård	20. Birgitte Witting Nielsen
8. Merle Lotte Dueholm	21. Birte Nielsen
9. Kirsten Dyhrberg	22. Michael Gorm Nielsen
10. Birgitte Goldschmidt	23. Dorte Ejby Pedersen
11. Niels Ulrich Hansen	24. Lene Poulsen
12. Hans Christian Holst	25. Merete Hyldedahl Rasmussen
13. Kirsten Iversen	26. Esben Sevelsted
	27. Lisbeth Ellegård Thomsen

<u>3.sb</u>	<u>lektor Aase høgsgbro Rasmussen</u>
1. Anna Marie Andersen	14. Pia Tøfting Matorp
2. Lene Bischoff Andersen	15. Elisabeth Nedergaard
3. Anita Lindkvist Berg	16. Karin Lindberg Nielsen
4. Signe-Dorethe Byrnak	17. Elin Søby Pedersen
5. Anne-Dorthe Grovn	18. Hanne Rolskov
6. Gert Møller Hansen	19. Ellen Simonsen
7. Ole Bruun Hørup	20. Ulla Stadil
8. Hans Christian Iversen	21. Susanne Svensson
9. Torben Bjelke Iversen	22. Joan Egelund Sørensen
10. Mette Skov Jensen	23. Klaus Sørensen
11. Nete Hassenkam Kinnemose	24. Birgitte Thomassen
12. Anne Mette Krægh	25. Lene Timm
13. Lore Birgitte Lihh	26. Karin Margrethe Trier
	27. Regitze Vrads

<u>3.sc</u>	<u>lektor Finn Rørbech</u>
1. Dorit Priisholm Andersen	13. Thomas Møller Kristensen
2. Niels Jacob Andersen	14. Anne-Mette Kvers
3. Lisbet Bjørling	15. Hanne Louise Larsen
4. Gert Bronton	16. Hans Jørgen Larsen
5. Lene Clemens	17. Ole Kaj Lissabeck Nielsen
6. Anne Mette Emdal	18. Nivi Grethe Vainø Poulsen
7. Charlotte Cletus Guldbøg	19. Leslie Ann Schmidt
8. Annette Ziri Hansen	20. Linda Seedorff
9. Annette Hansson	21. Birthe Svenstrup
10. Hans Henrik Jepsen	22. Lif Elly Sørensen
11. Peter Kinggaard Johansen	23. Hanne Willesen
12. Lars-Peter Junager	24. Jens Aarup

<u>3.mx</u>	<u>adjunkt Erling Hansen</u>
1. Hanne Birgit Albert	13. Jørgen Klensø
2. Karsten Hvalkof Andersen	14. Jens Jørgen Lund
3. Peter John Andersen	15. Birgitte Kristine Lund-Hansen
4. Poul Bjerager	16. Søren Stahl Madsen
5. Ingolf Blendstrup Brandt	17. Ole Bo Olsen
6. Andreas Jørgen Bruun	18. Stig Chalmer Rasmussen
7. Anette Hansen	19. Sigmar Kristinn Reynisson
8. Peter Windfeld Hansen	20. Mikkel Schäfer
9. Claus Hardorf	21. Henrik Søndergaard
10. Thomas Bent Harvald	22. Arne Kjær Sørensen
11. Anne Grete Jensen	23. Gert Steen Sørensen
12. Hannah Kain	24. Palle Steen Sørensen
	25. Henrik Werchmeister

3.my

lektor Bent Rye Olsen

- | | |
|---------------------------|-------------------------------|
| 1. Niels Andreas Andersen | 13. Jens Brenner Larsen |
| 2. Peter Andreasen | 14. Freddy Getreuer Lauritzen |
| 3. Tomas Bjerre | 15. Morten Erik Mengel |
| 4. Ole Borch | 16. Morten Mikkelsen |
| 5. Jan Godballe Börjesson | 17. Mogens Bach Pedersen |
| 6. Elisabeth Friborg | 18. Anne Bloch Petersen |
| 7. Svend Eskil Garnæs | 19. Lone Karup Rasmussen |
| 8. Jens Hesseldahl | 20. Michael Roedsted Schmidt |
| 9. Henrik Aabye Jensen | 21. Søren Hein Sindrup |
| 10. Lene Nielsen Krogh | 22. Peder Steen Sørensen |
| 11. Anders Beck Larsen | 23. Jette Brandt Traulsen |
| 12. Henrik Aaskov Larsen | 24. Ib Winkelmann |
| | 25. Jann Winkler |

3.mz

lektor Edgar Fencker

- | | |
|---------------------------|------------------------------|
| 1. Hanne Krogh Andersen | 14. Ole Henrik Møller |
| 2. Hans Henrik Bonven | 15. Bent Lune Nielsen |
| 3. Hans Bugsgang | 16. Kirsten Holm Nielsen |
| 4. Annette M. Christensen | 17. Palle Jørn Osther |
| 5. Sonja Christensen | 18. Jørn Gjerdingen Pedersen |
| 6. Jørgen Groth Dirksen | 19. Kirsten Borger Pedersen |
| 7. Erik Villads Hansen | 20. Uffe Krag Pedersen |
| 8. Erik Stærmosse Jenlev | 21. Tim Lühne Petersen |
| 9. Peter Engholm Jensen | 22. Jens Peter Ringsted |
| 10. Søren Eskild Jensen | 23. Peter Ringsted |
| 11. Jens Peder Jeppesen | 24. Jørgen Sperup |
| 12. Peter Ernst Jørgensen | 25. Anne Margrethe Wengler |
| 13. Svend Larsen | 26. Kirsten Wengler |
| | 27. Henrik Bo Villadsen |

2.sa

adjunkt Lise Lotte Dyrekilde

- | | |
|-----------------------------|----------------------------|
| 1. Steen Bjerregaard | 13. Lone Nauerby |
| 2. Lene Bolving | 14. Søren Gosvig Olesen |
| 3. Else-Margrethe R. Hansen | 15. Kirsten Pedersen |
| 4. Ina Hilfling Hansen | 16. Hanne Rasmussen |
| 5. Dorthe Illum | 17. Ulla Rasmussen |
| 6. Merete Gynther Hansen | 18. Charlotte M. Schrøder |
| 7. Charlotte Tetens Jahn | 19. Claus Sørensen |
| 8. Susanne Jensen | 20. Lisbeth Thomsen |
| 9. Michael Jepsen | 21. Marianne Ubbe |
| 10. Anne Christine Knuth | 22. Birgitte Vestergaard |
| 11. Erik Krone | 23. Anne Westh |
| 12. Anne-Marie Mathiesen | 24. Ellen Birgitte Winding |

2.sb

Adjunkt S. Gottschalck Rasmussen

- | | |
|-----------------------------|----------------------------|
| 1. Dorte Rendal Andersen | 13. Lene Ellegaard Jensen |
| 2. Karen Billeskov | 14. Tom M. Havemann Jensen |
| 3. Anne Bo-Pedersen | 15. Nina Juel-Nielsen |
| 4. Marianne Christensen | 16. Charlotte G. Knudsen |
| 5. Jeanette Gudmann Frets | 17. Eivind Bruhn Løvso |
| 6. Jytte Kristina Greve | 18. Birgitte Nørg. Madsen |
| 7. Lone Høeg Heiede | 19. Henrik Steen Madsen |
| 8. Per Hemmer | 20. Hanne Hyrup Pedersen |
| 9. Peter Homburg | 21. Margit Præm |
| 10. Henrik Høy | 22. Niels Ussing Rasmussen |
| 11. Kirsten Marg. S. Jenlev | 23. Ole Ryttev |
| 12. Helle Krøis Jensen | 24. Liselotte Svane |
| | 25. Thomas Klenow With |

2.sc

lektor Torben Rump

- | | |
|-----------------------------|-----------------------------|
| 1. Hanne Bischoff Andersen | 13. Susanne M. R. Nielsen |
| 2. Ellis Carlsen | 14. Birte Nørgaard |
| 3. Lene Bøgetoft Eriksen | 15. Henrik Oxenvad |
| 4. Finn Dyhre Hansen | 16. Jens Henrik Pedersen |
| 5. Betty Konggaard Hill | 17. Elisabeth T. Petersen |
| 6. Kirsten V. S. Hyllekilde | 18. Ole Viby Petersen |
| 7. Pia Winther Ibsen | 19. Lars Urban Rasmussen |
| 8. Hanne Juel Jensen | 20. Anette Refsgaard |
| 9. Ingrid Willaing Jensen | 21. Ditlev Saabye Schaeffer |
| 10. Hanne Pernille Jordan | 22. Joan Strauss |
| 11. Steen Elkjær Knudsen | 23. Lise Søndergaard |
| 12. Liss Vibia Moselund | 24. Lisbeth Vikkelsø |
| | 25. Kirsten Washuus |

2.mv

lektor Ejvind Helge Andersen

- | | |
|--------------------------|-----------------------------|
| 1. Ulrich Alder | 12. Henrik Husby |
| 2. Per Heden Andersen | 13. Kurt Vindeløv Jensen |
| 3. René Illum Andersen | 14. Pernille Skov Jensen |
| 4. Ole Echtvad Bergstedt | 15. Kirsten Kildemoes |
| 5. Birgit Bondo | 16. Karen Annette V. Koføed |
| 6. Artur Bugsgang | 17. Michael Cederf. Larsen |
| 7. Iben Bøtker-Rasmussen | 18. Lars Ulrik Pedersen |
| 8. Jørgen Clausen | 19. Susan Peters |
| 9. Berit Dobel | 20. Tom Egon Petersen |
| 10. Susanne Frederiksen | 21. Inger Lise Terkelsen |
| 11. Kim Hansen | 22. Per Thønnings |
| | 23. Mette Tinggaard |

2.mx

adjunkt Birthe Hem

- | | |
|-----------------------------|----------------------------|
| 1. Torben Fensm. Andersen | 13. Ole Juul |
| 2. Hans Peter V. Bendixen | 14. Torben Kallesøe |
| 3. Jørgen Clasen | 15. Søren Kjærås |
| 4. Jan Elsvor | 16. Lauge Vedel Kobborg |
| 5. Frits Vedsted Frandsen | 17. Morten Bo Madsen |
| 6. Kent Aagaard Frederiksen | 18. Lars Hyrup Nielsen |
| 7. Kirsten Garfalk | 19. Michael Palm Nielsen |
| 8. Brian Hansen | 20. Ole Bjørn Nielsen |
| 9. Kirsten Hausted | 21. Lene Nygaard |
| 10. Jørgen M. Jacobsen | 22. Ole Allan S. Poulsen |
| 11. Kirsten Engh. Jensen | 23. Rune Casper Schjønning |
| 12. Niels Henrik Jensen | 24. Susan Skotte |

2.my

adjunkt Anne-Lise Østrup

- | | |
|----------------------------|-----------------------------|
| 1. Mogens Kjær Andersen | 13. Thomas Karstoft Jensen |
| 2. Flemming Anderson | 14. Peter Michael Jespersen |
| 3. John Andresen | 15. Yvonne Larsen |
| 4. Klaus Brøndum | 16. Bent Mathiesen |
| 5. Merete Vedel Bundsgaard | 17. Ole Arp Nielsen |
| 6. Tommy P. Christensen | 18. Claes Bolvig Pedersen |
| 7. Jan Find | 19. Claus Pedersen |
| 8. Karin Gellert | 20. Torben Garbo Pedersen |
| 9. Allan M. Aa. Hansen | 21. Per Praëm |
| 10. Lise Dandanell Hansen | 22. Karsten Schmidt |
| 11. Jane Schou Jensen | 23. Henrik Amtrup Sørensen |
| 12. Jesper Fält Jensen | 24. Per Henrik Toftdahl |
| | 25. Ulla Bente Vilhelmsen |

<u>2.mz</u>	<u>adjunkt Søren Schmidt-Nielsen</u>
1. Finn Bagge Angelo	12. Kim Ole H. Madsen
2. Flemming Clausen	13. Finn Magnussen
3. Jørgen Dahl	14. Birgitte Drud Nielsen
4. Finn Ole Erichsen	15. Keld Daubjerg Nielsen
5. Kent Baack Faxøe	16. Ruth Eigner Nielsen
6. Annette Hansen	17. Annette Bang Olsen
7. John Jakobsen	18. Carsten Hede Rasmussen
8. Margit Jensen	19. Lene Rasmussen
9. Berit Just	20. Lars Peder Ratzer
10. Karin Jørgensen	21. Christine Strange
11. Jens Ole Laursen	22. Thorben Thyeborg

<u>1.sa</u>	<u>adjunkt Erik Fruelund Møller</u>
-------------	-------------------------------------

1. Henrik Amer	14. Susanne Baden Korch
2. Nils Lindhard Finken	15. Jane Langkilde
3. Liselotte Pokdal	16. Claus Bøg Larsen
4. Nils Gerner-Rasmussen	17. Lars-Jørgen Larsen
5. Annette Hansen	18. Hans Jørgen H. Nielsen
6. Kirsten Møller Hansen	19. Susanne Bøgeb. Nielsen
7. Per Holm Kamp Hansen	20. Bodil Nørgaard
8. Bodil Haue-Pedersen	21. Karin Annette Olsen
9. Marianne Hennings	22. Helle Bonde Pedersen
10. Shelley Lee Hickson	23. Helle Birgitte Plange
11. Søren Mikael Hornsved	24. Lise-Lotte H. Svendsen
12. Ebbe Elm Jørgensen	25. Erik Schæfer Tolstrup
13. Hanne Monica Knutzen	26. Annegrete Worsøe

<u>1.sb</u>	<u>lektor Kirsten Brok-Kristensen</u>
-------------	---------------------------------------

1. Birgitte Andersen	14. Birgit Anne Jørgensen
2. Vibeke L. Christensen	15. Birgitte Jørgensen
3. Anne Charlotte Dam	16. Claus Jørgensen
4. Helle Damgaard	17. Alice H. Kvindebjerg
5. Lillian Algren Eriksen	18. Birgitte Helena Lassen
6. Morten Hald	19. Inger Margrethe Madsen
7. Eva Ager Hansen	20. Karsten Steen Madsen
8. Henrik Bo Hansen	21. Claus Henrik M. Nielsen
9. Tom Bjelke Iversen	22. Carsten Erholm Olsen
10. Eva Susanne W. Jensen	23. Vibeke Agerg. Pedersen
11. Jette Bruun Jensen	24. Kim Stengel Petersen
12. Dorte Johansen	25. Ulla Roll
13. Kirsten Voigt Juhl	26. Lene Straarup Sørensen

<u>1.sc</u>	<u>timelærer Jette Kjems Pedersen</u>
-------------	---------------------------------------

1. Lisbet H. Andersen	14. Kari Just
2. Garvis André Carlson	15. Anne-Marie J. Jørgensen
3. Ole Banké Christensen	16. Dorte Larsen
4. Pernille S. Christensen	17. Jørgen Juul Larsen
5. Lene Ejby Christiansen	18. Ole B. Ølund Larsen
6. Marianne Ejby Christiansen	19. Mette Mackeprang Lund
7. Ole Kolster Eriksen	20. Kell Commerau Madsen
8. Annette Marie Groule	21. Ulla Birgitte Madsen
9. Bente E. Hansen	22. Steen Magnussen
10. Inger Steenberg Hansen	23. Hanne May Nielsen
11. Lone Hansen	24. Kirsten Jul Nielsen
12. Lene Jensen	25. Nanna Enevold Nielsen
13. Merete Jensen	26. Lene Surlykke Petersen
	27. Tage Siboni

1.mv	adjunkt Torben Knudstrup
1. Lars Bjørn Andersen	13. Susanne Juhl
2. Lillian Andresen	14. Thomas Jørgensen
3. Jette Lønborg Baden	15. Jan Knudsen
4. Tom Høegh Brüggmann	16. Niels-Ove H. Kristensen
5. Inge-Lise M. Christensen	17. Lone Grundt Larsen
6. Lars Bo Friis	18. Per Rosendal Larsen
7. Henrik Frydenborg	19. Else Annette Møller
8. Birgitte Hansen	20. Elsebeth Herold Nielsen
9. Flemming B. Hansen	21. Keld Brian Nielsen
10. Gitte Illum Hansen	22. Karl Heinz G. Pedersen
11. Birgitte Hansson	23. Birgitte Vejlm. Petersen
12. Birgitte Fabricius Juhl	24. Michael Knud Seedorff
	25. Flemming Sindberg

1.mx	timelærer Georg Swane Lund
1. Per Henrik Andersen	14. Ole Nørgaard Jensen
2. Erik Bjergager	15. Karsten Jeppesen
3. Søren Clemmensen	16. Hanne Holmgr. Johansen
4. Flemming Eltang	17. Oluf P. Kaad Johansen
5. Ebbe Rosend. Frederiksen	18. Vagn Heiberg Johansen
6. Knud Gellert	19. Lars Klint
7. Jan Bo Hansen	20. Anders Kretzschmar
8. Klavs Hansen	21. René Marco
9. Marianne Stokb. Hansen	22. Douglas Erin McDaniel
10. Vibeke Herskild	23. Lisbeth Rye Olsen
11. Per Holm	24. Bo Heide Ottosen
12. Bente Jacobsen	25. Jørgen Surl. Petersen
13. Albert Friis Jensen	26. Erik Skotting
	27. Uffe Thomsen

1.my	adjunkt Per Brønserud
1. Dorte Bjørn-Larsen	14. Jens O. Henningsen
2. John Blendstrup	15. John Flemming Hjorth
3. Mogens Marinus Brock	16. Henrik Ole Hvam
4. Helle G. B. Christensen	17. Anders Jensen
5. Bjarne Peter Dahl	18. Peter Elsborg Jensen
6. Bo Falkenberg	19. Steen Kielberg
7. Birgitte Frederiksen	20. René Birkholm Knudsen
8. Finn Frederiksen	21. Niels Jacob Krake
9. Jens Fredskov	22. Esben Mørk Krægpøth
10. Jens Kamp Hansen	23. Søren Larsen
11. Kaare Ulrik Hansen	24. Bo Bennike Madsen
12. Vibeke Hansen	25. Henning Bo Madsen
13. Kim H. K. Hemdorff	26. Steffen Høy Pedersen
	27. Otto Bach Ulstrup

1.mz	adjunkt Bodil Svendsen
1. Torben Aggeboe	14. Carsten Sv. Jensen
2. Jens Kr. Andersen	15. Bjarne Johansen
3. Kirsten Andresen	16. John Dalgaard Knudsen
4. Torben Stig Askgaard	17. Karen Marg. Knudsen
5. Sten Baumgarten	18. Ulla Koch
6. Jesper Bek	19. Ole Peter Larsen
7. Maria Bisgaard	20. Lars Movin
8. Morten Bruun-Rasmussen	21. Hanne Ellen Møller
9. Jens J. Ditlevsen	22. Karsten Kühnell Nielsen
10. Tommy Frederiksen	23. Helle Beier Paulsen
11. Ole Freksen	24. Erik Damm Simonsen
12. Annette Guldborg	25. Morten Sørensen
13. Lars Ulrich Hansen	26. Peter Herman Zinck

2.HF p	adjunkt Leif Szomlajski
1. Stig H. Andreasson	12. Vibeke Palshof
2. Ebbe Arnfred	13. Anne-Lise Pedersen
3. Karen Birgitte Assarsson	14. Birgitte I. Pedersen
4. Birthe Boesen	15. Ib Hedeback Petersen
5. Karl Leth Dahlgaard	16. Søren Svane Quist
6. Birgitte Elle Hansen	17. Per Lindeb. Rasmussen
7. Lars Helbo	18. Eva Roe
8. Dorte Vibeke Jensen	19. Pia Schmidt
9. Ole Rasmus Møller	20. André Raymond Smet
10. John Østerg. Nielsen	21. Susanne E. Sørensen
11. Richardt Nielsen	22. Gitte Akerlund

2.HF q	adjunkt Vagn Kock Jensen
1. Tom Askholm	12. Birgit Knudsen
2. Marianne I. Borgvardt	13. Flemming Kvamsdal
3. Hans Henrik Burkal	14. Vibeke Navntoft
4. Mia Dalby	15. Edith Bay Nielsen
5. Niels Foss	16. Inge-Lise Nielsen
6. Steffen Aa. Gottfredsen	17. Lea Vode Nielsen
7. Flemming Jensen	18. Steen Kuno Ottosen
8. Hanne Møller Jensen	19. Anne Mangor Petersen
9. Ejvind E. Jeppesen	20. Kunuk Bo Vainø Poulsen
10. Mogens Voigt Jørgensen	21. Annette Bro Rasmussen
11. Mette Kløcker-Larsen	22. Helge Steenstrup
	23. Hans Peter Ærstrøm

2.HF r	adjunkt Martin Kolte
1. Gitte Andersen	13. Kaj Bjarne Larsen
2. Jørn Bendix	14. Arne Karl Isak Lund
3. Mette Møller Bentsen	15. Peder Lund
4. Otto E. H. J. Berthelsen	16. Arne Markussen
5. Lisbeth Top Christensen	17. Lone Helle Mogensen
6. Hanne Finsten	18. Tove Munch-Pedersen
7. Mogens Rasmussen Glue	19. Ole Amdisen Maagaard
8. Bente Bang Gormsen	20. Sara Maria Paulsen
9. Niels Kristian Holst	21. Steen Polk
10. Lønne Kristine Hundebøll	22. James Edward Riley
11. Tove Kristensen	23. Flemming Schrøder
12. Hanne Holst Kaarsted	24. Anemarie Blom Simonsen
	25. Hanna Thastum

1.HF p	adjunkt Hans Hansen
1. Karen N. Andersen	13. Anders Enghave Larsen
2. Claus Roderik Bloch	14. Ingelise Larsen
3. Ellen Braendt	15. Jette Larsen
4. Claus Lynge Christensen	16. Inger Sejer Madsen
5. Klavs F. Christiansen	17. Simon Merry
6. Jørgen Oluf Hansen	18. Henning Mørk-Pedersen
7. Lene Voller Hansen	19. Anne Marie Nielsen
8. Birte Holmgård	20. Conny Birgit Nielsen
9. Anne-Marie D. Jensen	21. Niels Oscar K. Pedersen
10. Karin Vestmark Jensen	22. Per Ellegaard Pedersen
11. Bente Jørgensen	23. Rasmus Sandb. Rasmussen
12. Jens-Arne B. Kristiansen	24. Hans Lysholt Sørensen
	25. Randi Zubeck

<u>1.HF a</u>	<u>lektor Ole Kofoed</u>
1. Steen Øyvind Andersen	14. Lars Prisholm Jensen
2. Poul Arne Bjerre	15. Per Helge Jørgensen
3. Anni Maare Christensen	16. Anne Skovbjerg Knudsen
4. Mai Vork Daugaard	17. Kirsten Birgitta Larsen
5. Margit Inger Foghmoes	18. Hanne Marie Larsen
6. Jette Godrim	19. Lis Tofte Petersen
7. Inge Birgit Hansen	20. Allan Rudebeck Ploug
8. Inge Lise Falk Hansen	21. Henrik Schiermacher
9. Solveig Hansen	22. Birgit Strøjer
10. Niels Peter Hegelund	23. Ann Aarby Sørensen
11. Ole Jacobsen	24. Ole Møller Sørensen
12. Brian Mørk Jensen	25. Søren Chr. Møller Sørensen
13. Knud Henning Jensen	26. Beth Tranberg
	27. Thomas Nikolaj Weber

<u>1.HF r</u>	<u>adjunkt Hans Jørgen Petersen</u>
1. Flemming Andersen	12. Lejff Torben Madsen
2. Bent Torsten Bager	13. Peder Madsen
3. Joan M. Berendtsen	14. Susanne B. Matthiasen
4. Kim Borgels	15. Lena Børsting Mikkelsen
5. John Brikenfeldt	16. Annemarie B. Nielsen
6. Torben Mass	17. Helge Nielsen
7. Eia Vinther Johansen	18. Peter Høgild Nielsen
8. Gert Josiassen	19. Eva Elise Heyn Olsen
9. Marianne Jørgensen	20. Finn Østerhaab Rasmussen
10. Lisbeth Kroer	21. Yvonne Stensdal
11. John Harry Madsen	22. Bente Sunesen
	23. Henning Wagn Sørensen

ADMINISTRATION OG UDVALG m.v.

- Skolens rektor: Kaj Vetter
Træffes på kontoret mandag-fredag kl. 12-13
eller efter aftale. Tlf. (09) 12 31 20.
- Studielektorer: Lektor Ole Kofoed, tlf. (09) 13 30 72.
Lektor Jørgen Aarup, tlf. (09) 11 18 04.
- Inspektion: Administrativ inspektion: lektor Aage Keinicke.
Boginspektion: adjunkt Leif Szomlaiski.
Indvendig inspektion: adjunkt Otto Larsen
og lektor Finn Rørbech.
Bibliotekar: lektor Ole Kofoed.
- Studievejleder ved HF: Lektor Carsten Møllerup.
Træffes efter aftale. Tlf. (09) 12 31 20.
- Skolens sekretærer: Fru Agnes Andersen, fru Ellinor Lundholm
Andersen og fru Ellinor Mortensen.
- Lærerråd: Formand: lektor Torben Rump.
Næstformand: adjunkt Lise Jensen
Sekretær: lektor Aage Keinicke.
- Samarbejdsudvalg: Elevrepræsentanter: James Riley, Flemming
Anderson, Susan Peters, Birgitte Vestergård.
Lærerrepræsentanter: lektor Torben Rump,
adjunkt Vagn Kock Jensen, adjunkt Hans Jør-
gen Petersen, Leif Szomlaiski.
- Stipendienævn: Elevrepræsentanter: Linda Seedorff, Ebbe
Rosendahl, Lars Jørgen Larsen.
Lærerrepræsentanter: adjunkt Lise Lotte
Lehd Dyrekilde, lektor Aage Keinicke,
lektor Carsten Møllerup, adjunkt Per Brøn-
serud.

Skolens pedel: Aage Christensen, Læssøegade 152,
tlf. (09) 12 31 59.

Skolens adresse: Læssøegade 154, Odense.

Skolens telefonnr: Kontoret (09) 12 31 20.
Lærerværelset (09) 12 31 37.
Eleverne (09) 14 37 65,
bedst kl. 11.30 - 12.00.

Sammendrag af

REGNSKAB FOR SCT. KNUDS GYMNASIUMS STUDIELÅNEFOND 1974

Indtægter:

Overført fra 1973	kr. 39.589,05
Tilbagebetalt lån	- 6.634,00
Renter af obligationer	- 1.650,00
- - -	- 1.020,00
- - -	- 275,00
Renter af sparekassebog	- 2.013,24
Gave fra fondstifter	- 5.000,00
<u>Ialt</u>	<u>kr. 56.181,29</u>

Udgifter:

Gebyrer	kr. 82,50
Porto og gebyr til folkereg.	- 14,50
Køb af obligationer	- 21.821,47
Gave fra fondstifter	- 7.000,00
Indestående på sparekassebog	- 27.262,82
<u>Ialt</u>	<u>kr. 56.181,29</u>

Revideret og fundet i orden. Sparekassebog forevist.

Odense, den 15. april 1975.

Ulla Aabye Jensen

Agnes Andersen

Regnskab for

"SCT. KNUDS GYMNASIUMS FORENING FOR FORELDRE OG VENNER" 1974

Indtægter:

Overført fra 1973	kr.	2.626,18
Medlemsbidrag	-	5.885,00
Renter	-	2.711,75
Telefonautomat	-	3.035,00
Helga Lunds legat	-	600,00
100 års jubilæumslegat	-	600,00
		<u>600,00</u>
Ialt	kr.	<u>15.457,93</u>

Udgifter:

Legater	kr.	5.200,00
Telefonautomat	-	3.305,00
Tryksager og porto	-	316,17
Tilskud til ekskursioner og gymnastikstævner ..	-	1.366,00
Til fond	-	15,01
		<u>15,01</u>
Ialt	kr.	<u>10.202,18</u>

Beholdninger:

Girokonto	kr.	2.569,13
Sparekassebog nr. 901-05-0867	-	2.493,48
Kontant	-	193,14
Overført til 1975	kr.	<u>5.255,75</u>
Balance	kr.	15.457,93

FOND

Indtægter:

Overført	kr.	298,71
Fra årsregnskab	-	15,01
Udtrukne obligationer	-	1.000,00
Rente af sparekassebog	-	3,72
		<u>3,72</u>
Ialt	kr.	<u>1.317,44</u>

Udgifter:

Køb af obligationer nom. 2000 kr.	kr.	1.312,72
Indestående på sparekassebog 901-05-20182	-	4,72
		<u>4,72</u>
Ialt	kr.	<u>1.317,44</u>

Ovenstående regnskab gennemgået og fundet i orden.
Beholdningerne afkontrolleret.

Odense, den 15. april 1975.

Ulla Aabye Jensen

Agnes Andersen

Skoleåret 1974/75.

Afslutningen finder sted på skolen
fredag den 20. juni 1975 kl. 9.00.
Alle elever har mødepligt.
Pårørende og tidligere elever er velkomne.

Skoleåret 1975/76.

Skolegangen begynder efter sommerferien
mandag den 11. august 1975
kl. 10.00: 2.HF, 2.g og 3.g.
kl. 12.00: 1.HF og 1.g.

