



Danskernes Historie Online

Danske Slægtsforskeres Bibliotek

Dette værk er downloadet fra Danskernes Historie Online

Danskernes Historie Online er Danmarks største digitaliseringsprojekt af litteratur inden for emner som personalhistorie, lokalhistorie og slægtsforskning. Biblioteket hører under den almennyttige forening Danske Slægtsforskere. Vi bevarer vores fælles kulturarv, digitaliserer den og stiller den til rådighed for alle interesserede.

Støt Danskernes Historie Online - Bliv sponsor

Som sponsor i biblioteket opnår du en række fordele. Læs mere om fordele og sponsorat her: <https://slaegtsbibliotek.dk/sponsorat>

Ophavsret

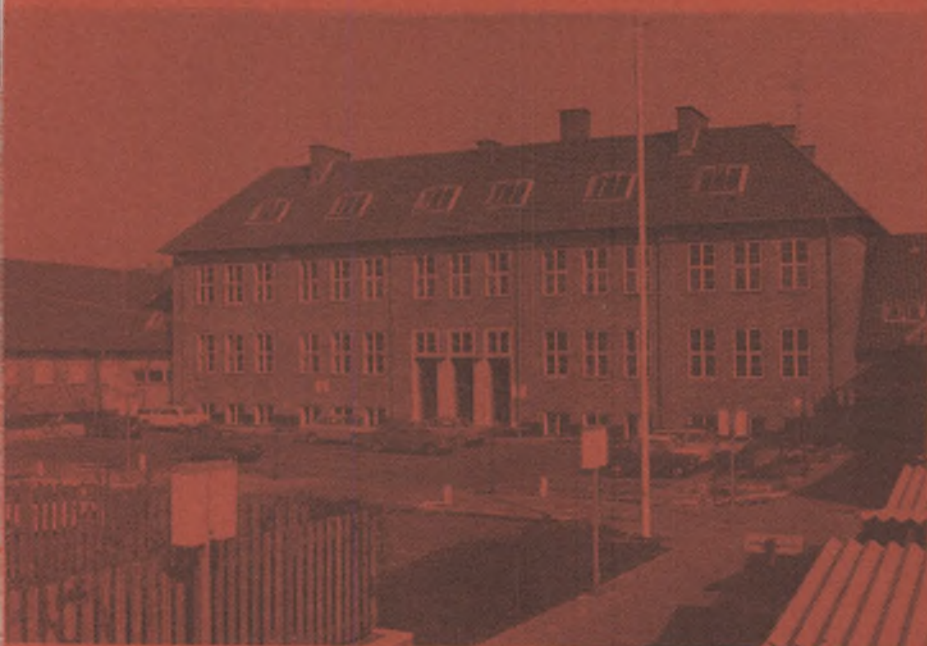
Biblioteket indeholder værker både med og uden ophavsret. For værker, som er omfattet af ophavsret, må PDF-filen kun benyttes til personligt brug.

Links

Slægtsforskeres Bibliotek: <https://slaegtsbibliotek.dk>

Danske Slægtsforskere: <https://slaegt.dk>

19 82



**SCT. KNUDS
GYMNASIUM
&
HF-KURSUS**

DANMARKS
PÆDAGOGISKE
BIBLIOTEK

INDHOLDSFORTEGNELSE

Velkommen	side 1
Planer over skolen	side 2
Stikordsregister	side 4
Timer og fag	side 17
Forsømmelser	side 19
Frivillig idræt	side 20
Lærer- og elevorganisationer samt udvalg	side 22
Af skolens historie	side 30
Fra året der gik	side 32
Eleverne 1981/82	side 36
Lærerfotografier	side 44
Regnskaber	side 51
Administration m.v.	side 53

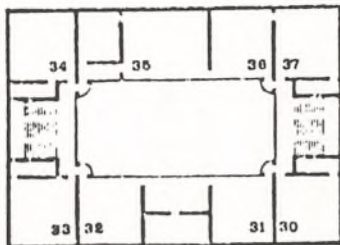
Dette lille hæfte er udarbejdet af nogle elever og lærere i fællesskab. Hæftet indeholder en række oplysninger om skolen, men det er først og fremmest tænkt som en vejviser og som en introduktion for nye elever.

Læs hæftet igennem, stik det i tasken, så du kan slå op, når du kommer i tvivl om noget.

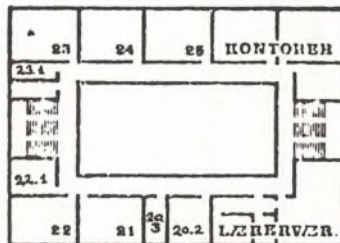
VELKOMMEN!

maj 1982

Nord



3. etage



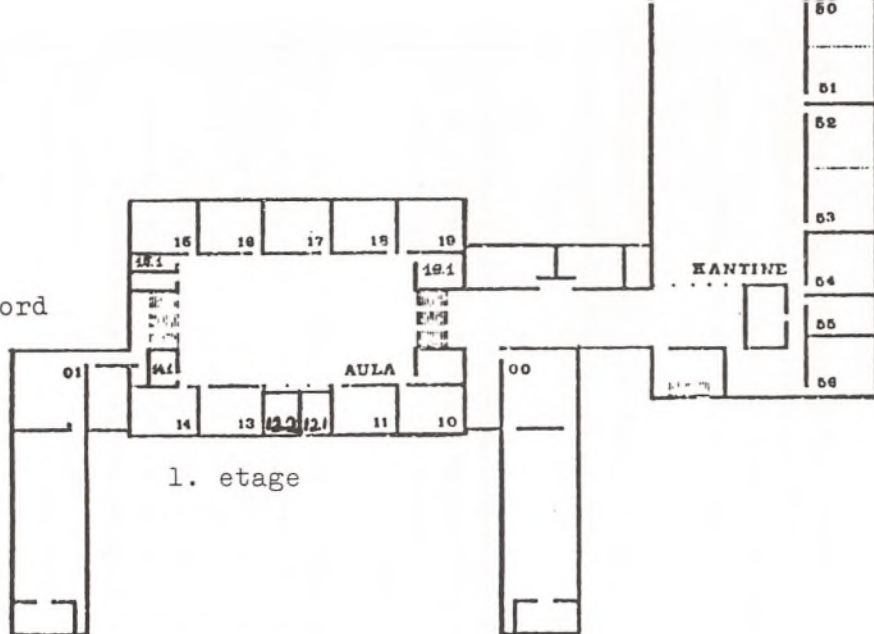
2. etage



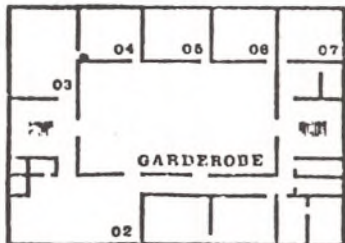
- 20.2 Konferencelokale
- 20.3 Studievejledning (HF)
- 21 Tysk
- 22 Tysk
- 22.1 Tysk (depot)
- 23 Spansk - Tysk
- 23.1 Elevskrivestue
- 24 Latin - Oldtidskundskab
- 25 Græsk - Latin
- 30 Fysik
- 31 Fysik
- 31.1 Fysik (depot)
- 32 Fysik
- 33 Biologi - Fysik
- 34 Biologi
- 35 Biologi
- 36 Kemi
- 37 Kemilaboratorium

- 60 Historie
- 61 Historie (depot)
- 62 Historie
- 63 Samfundsfag (depot)
- 64 Samfundsfag
- 65 Geografi - Samfundsfag
- 66 Geografi (depot)
- 67 Geografi
- 68 Oldtidsk.-Historie-Latin
- 69 Historie - Oldtidsk.
- 70 Historie - Musik
- 71 Musik (depot)
- 72 Musik

Nord



1. etage



underetagen

- 00 Gymnastik - piger
- 01 Gymnastik - drenge
- 02 Fælleslokale
- 03 Formning
- 04 Formning (depot)
- 05 Matematik
- 06 Matematik
- 07 Religion
- 10 Russisk - Fransk
- 11 Fransk - Engelsk
- 12.1 Studievejledning (gymn.)
- 12.2 Studievejledning (gymn.)
- 13 Engelsk - Fransk
- 14 Fransk - Engelsk
- 14.1 EDB
- 15 Engelsk - Fransk
- 15.1 Matematik (depot)
- 16 Engelsk - Fransk
- 17 Engelsk (depot)
- 18 Fransk - Engelsk
- 19 Fransk - Engelsk
- 19.1 Fransk (depot)

- 50 Matematik
- 51 Matematik - Dansk
- 52 Matematik - Dansk
- 53 Matematik - Dansk
- 54 Dansk
- 55 Dansk (depot)
- 56 Dansk

ADMINISTRATION. Skolens kontorer findes på 2. etage i hovedbygningen - lokale 27. Kontorets "chef" (administrativ inspektør) er lektor Aage Keinicke, som bistås af assistenterne fru Andersen, fru Lundholm og fru Mortensen. Fru Andersen beskæftiger sig især med duplikering, befordringsgodtgørelse og Statens Uddannelsesstøtte. Fru Lundholm tager sig først og fremmest af sager vedrørende HF og skolens regnskab. Fru Mortensen administrerer lønningsregnskabet og de fleste forhold i forbindelse med eksamen.

ADRESSEFORANDRING. Alle ændringer med hensyn til adresse, telefon m.v. bør meddeles omgående til kontoret og helst i skriftlig form.

ARBEJDSPLADSER. Der er indrettet arbejdspladser for elever i den nye fløj bag kantineudsalget ved biblioteket. Da antallet af pladser er begrænset, er det nødvendigt, at gruppearbejde og andre støjende aktiviteter foregår andre steder i bygningen.

AUTOMATER. Umiddelbart inden for døren til venstre i kantine findes en sodavandsautomat og en automat med forskellige varme drikke.

BEFORDRINGSODTGØRELSE kan søges, hvis afstanden mellem skole og hjem er mere end 9 km. Ansøgningsblanketter kan fås på kontoret. De sendes af ansøgeren til Fyns Amtskommune, der administrerer ordningen.

BEKENDTGØRELSE OG CIRKULÆRER. Undervisningens omfang og indhold, eksamensforhold, karaktergivning m.v. er fastlagt i en række bekendtgørelser og cirkulærer fra undervisningsministeriet. De kan købes i boghandlen, men findes endvidere på elevkontoret og i regelsamlingen (se der). De vigtigste er:

- Bekendtgørelse af 24. april 1974 om Højere Forberedelseseksamen og om undervisningen på kursus til HF.
- Bekendtgørelse af 16. juni 1971 om undervisningen i gymnasiet og om fordringerne ved og eksamensopgivelserne til studentereksamen.

- Bekendtgørelse af 12. marts 1973 om eksamensordningen og karaktergivning m.v. ved studentereksamen og i gymnasiet.
- Cirkulære af 1. febr. 1980 om evaluering og meddelelser til hjemmene.
- Cirkulære af 28. marts 1973 om reeksamination.
- Bekendtgørelse af 26. nov. 1979 om lærerråd, lærerforsamlinger og samarbejdsudvalg.

BIBLIOTEKET. Biblioteket er indrettet i lokale 56. En betydelig del af bibliotekets bøger findes imidlertid i fagdepoter forskellige steder på skolen.

Biblioteket har fast daglig åbningstid. Se opslag.

Lån og hjemlån. Bøgerne kan enten bruges på skolen eller hjemlånes. Ved hjemlån er lånetiden 1 måned.

Håndbøger og tidsskrifter kan ikke hjemlånes.

Bøgerne i fagdepoterne kan også hjemlånes. Åbningstider bekendtgøres af de enkelte fag.

Alle bibliotekets bøger er registreret i et centralkartotek, som står uden for biblioteket. Bibliotekaren og medhjælpere vil gerne hjælpe dig med benyttelsen af kartoteket.

BOGDEPOT. Skolens bogdepot er det lokale, hvorfra udlånet af lærebøger m.v. til elever administreres. Lokalet ligger på mellemetagen mod syd i hovedbygningen. Boginspektør er adjunkt Mogens Rasmussen, der som regel kan træffes hver skoledag i det andet frikvarter.

BOGUDLÅN. Skolen stiller uden vederlag de bøger til rådighed, som skal anvendes i undervisningen.

Eleverne er ansvarlige for de af skolen udleverede bøger. De skal behandles ordentligt, og man må under ingen omstændigheder skrive i dem. Dette gælder også, selv om tidligere elever har gjort det. Ved udleveringen bør eleverne gennemse bøgerne, og dersom det konstateres, at en bog er defekt, kan den byttes med det samme. Beskadiges en bog i løbet af skoleåret, meldes det til boginspektør. Efter modtagelsen skal bøgerne forsynes med omslag, og der skal skrives navn i bøgerne på

de dertil indrettede sedler. Mangler en sådan, kan den rekvireres på bogdepotet. Elever, som ikke overholder de nævnte regler for bogudlån, henvises til at anskaffe sig bøgerne på egen bekostning. Elever, som efter gentagne påmindelser ikke efterkommer de samme regler, vil også blive henvist til dette. Omkostningen herved beløber sig til ca. 3.000,- kr. for hele gymnasietiden.

I øvrigt kan ethvert spørgsmål i forbindelse med de af skolen udleverede lærebøger stilles til boginspektor eller på bogdepotet.



Bordtennis i kælderen...

BORDTENNIS. Indtil videre er der opstillet et bord til bordtennis i kælderen ved trappen i den nye fløj. Det kan anvendes i frikvarterer og i mellemtimer.

BUS- OG TOGFORBINDELSER. Linie 2 standser på hjørnet af Engvej og Læssøegade lige ved skolen. Linie 1 standser på hjørnet af Hjallesevej og Ingemannsvej, derfra er der ca. 10 min. gang til skolen. Rutebilen fra Fåborg standser ved Dalumvej/Skovalleen, derfra er der 20 min. gang til skolen. Toget fra Svendborg standser ved Fruens Bøge station, derfra er der 15 min. gang til skolen.

CYKELPARKERING foregår i cykelstativerne ud for pigernes gymnastiksal. Adgang med cykel til skolen sker enten fra Engvej eller fra Læssøegade. Udkørsel må af trafiksikkerhedsmæssige grunde ikke ske fra Læssøegade. Cykler må ikke anbringes op ad bygningerne eller på pladsen for knallertparkering. Bestemmelserne gælder også uden for skoletid.

DGS er den ene af gymnasieelevernes interesseorganisationer på landsplan. Se side 27

DIREKTORATET FOR GYMNASIESKOLERNE OG HF (i undervisningsministeriet) er den nærmeste overordnede myndighed for skolen.

DUPLIKERING. Skolen råder over spritduplikatorer, sværteduplikatorer og tre Xerox-duplikeringsmaskiner. Al duplikering i forbindelse med undervisningen foretages af faglæreren. Der er endvidere mulighed for duplikering på elevkontoret.

DUS (DE UDDANNELSESSØGENDES SAMARBEJDSUDVALG) - ODENSE er et samarbejdsudvalg for de uddannelsessøgende i Odense.

ELEVKONTOR findes mod nord i hovedbygningen mellem 1. og 2. etage.

Elevkontoret står til fri afbenyttelse for alle skolens elever. På elevkontoret findes:

- skrivemaskine, sværte- og spritduplikator, stencils og papir og en mængde andre kontorartikler
- konference- og skrivebord
- elevrådets arkiver, som inkluderer referater fra fællesudvalget, elevrådet og lærerråd
- DGS, GLO og LAK materiale
- tidsskrifthyld
- udvalgenes materialer
- elevrådets regnskaber

Elevkontoret bestyres af forretningsudvalget, som fører arkiverne og indkøber materiale. Specielle kontorartikler kan anskaffes ved henvendelse til forretningsudvalget. Elevkontoret er altid åbent.

ELEVORGANISATIONER er på lokalt plan fælleselevrådet og på landsplan DGS, GLO og LAK. Se side 27

ELEVTELEFON. Mønttelefon findes på 1. sal i gangen mellem den nye og den gamle bygning. Tlf. nr. 14 37 65.

FAGLOKALER. I ethvert af skolens fag undervises der (så vidt muligt) i et lokale, der er specielt indrettet efter det pågældende fags behov. Vedrørende fordelingen af lokalerne se side 2 og 3. I foråret 1982 har eleverne ifølge en forsøgsordning haft lov til at opholde sig i klasselokalerne i de korte frikvarterer.

FERIER OG FRIDAGE. Alle ferier og fridage fastlægges af undervisningsministeriet. For skoleåret 1982/83 gælder ud over de sædvanlige helligdage følgende plan (de nævnte dage medregnes):

Mandag den 18. okt. til fredag den 22. okt.: Efterårsferie
 Torsdag den 23. dec. til tirsdag den 4. jan.: Juleferie
 Mandag den 14. febr. til fredag den 18. febr.: Vinterferie
 Mandag den 28. marts til mandag den 4. april: Påskeferie
 Mandag den 20. juni: Sommerferien begynder.

FORSIKRINGER. Skolen har som statsinstitution ingen forsikringer, der dækker tyveri eller skader på person eller ting. Det henstilles derfor til den enkelte elev eventuelt selv at tegne de ønskede forsikringer.

FORSØMMELSER. Se side 19

FORÆLDREKONSULTATION. Der holdes som regel én gang om året forældrekonsultation for gymnasieklasserne, hvor forældre kan træffe lærerne til en samtale om skoleproblemer. Elever kan deltage sammen med forældre.

FRITAGELSE FOR GYMNASTIK. Skolen kan efter skriftlig fremsat ønske helt eller delvis fritage en elev for enkelte timer. Dersom en elev ikke kan deltage i undervisningen i mere end en måned, skal dette dokumenteres på en særlig lægeattest udfærdiget på en af undervisningsministeriet udfærdiget blanket, som kan fås på skolens kontor. Den fritagne elev skal normalt overvære klassens timer i gymnastik.

FRIVILLIG IDRÆT. Se side 20

FÆLLESELEVRÅDET er elevernes organisation på skolen. Se side 22

FÆLLESUDVALGET (FU). Se side 24

FÆLLESTIMER. Se side 25

GARDEROBE. Alt overtøj henvises til garderoben i underetagen i hovedbygningen.

GLEMTE SAGER. Henvendelse på elevkontoret.

GLO er den anden af gymnasieelevernes interesseorganisationer på landsplan

GRENVALG. I 1. gymnasieklasse foretages, som regel i marts måned, valg af gren til 2. og 3.g. Studievejlederne orienterer klasserne om administrative og kompetencemæssige forhold i forbindelse med grenvalget, ligesom de medvirker ved orienteringen af forældrene. Endvidere gives der af faglærere orientering om de enkelte grenes særfag, og der afholdes et fællesmøde, hvor elever fra forskellige grene i 2. og 3.g er til stede og besvarer spørgsmål. De nævnte arrangementer finder sted i februar-marts måned.

HF-TILVALG. Tilvalgsfagene vælges i slutningen af første semester efter en grundig orientering.

INFORMATIONSMØDE holdes i kantinen en gang om ugen i 2. frikvarter. Her gives der forskellige meddelelser fra skolens administrationskontor og forskellige udvalg. Mødet administreres af fællesudvalget.

JULEREVY laves hvert år af 3.g og 2.HF. I år blev den opført

3 aftener før juleferien: Generalprøve for forældre m.m., en forestilling for nuværende elever og en for forhenværende elever.

KANTINEN ligger i stueetagen i den nye fløj med udgang til opholdspladserne ud mod sportspladsen. Kantine er først og fremmest beregnet til spisning i det store frikvarter, men den kan iøvrigt benyttes hele dagen, i frikvarterer og i mellemtimer. I forbindelse med kantine er der et udsalg. Kantineudsalget drives i fællesskab af lærer og elever, som har ansat lønnet personale til varetagelse af den daglige drift. Fra udsalget sælges mælkeprodukter, brød, pålæg, frugt, kaffe, the, sodavand, slik m.v. - Da kantine ikke skal give overskud, kan priserne holdes på et rimeligt niveau. Det påhviler eleverne selv at sørge for oprydning og orden i kantine.



KARAKTERER gives for 1.g i december og for 2.g og 3.g i januar på et karakterblad. Det skal underskrives af forældre eller værge, når eleven er under 18 år, og det skal afleveres til klasselæreren senest en uge efter, det er udleveret. Der gives i gymnasiet også årskarakterer i slutningen af maj. HF-elever får kun eksamenskarakterer.

Den anvendte karakterskala er 13-skalaen.

KLASSEBETEGNELSER. Til HF-klasserne benyttes bogstaverne p, q og r, og når det drejer sig om tilvalgshold tilsvarende store bogstaver P, Q og R. På den sproglige linje bruges a, b, c og d og eventuelt et stort bogstav: N (nysproglig gren), K (klassisk-sproglig gren), S (samfundssproglig gren) og F (fransk-sproglig gren). På den matematiske linje bruges bogstaverne u, v, x, y og z og eventuelt et stort bogstav: F (fysisk gren), N (naturfaglig gren) og S (samfundsfaglig gren).

KNALLERTER parkeres på arealet til venstre for indgangen fra Engvej. Parkering foregår på eget ansvar, og knallerterne bør være forsvarligt aflåsede. Gælder også uden for skoletid. Der må ikke parkeres knallerter mellem gymnastiksalen og den nærmeste række lamper.

LAK er HF-kursisternes landsorganisation. Se side 28

LEGATER OG LÅN. For elever, der har gået på skolen el. evt. stadig går der, er der mulighed for at søge nogle mindre legater. Det drejer sig om Sct. Knuds Gymnasiums 100 års legat på ca. 500 kr., rektor Helga Lunds legat på 600 kr. samt tre el. fire portioner på ca. 1.000 kr. fra "Sct. Knuds Gymnasiums forening for forældre og venner". Legaterne uddeles af bestyrelsen for sidstnævnte forening efter ansøgning, der indleveres på særlig blanket hos rektor senest 15. marts. Se endvidere Statens Uddannelsesstøtte side 14. Om lånemuligheder se også Statens Uddannelsesstøtte og desuden Sct. Knuds Gymnasiums Studielånefond side 14.

LÆRERFORSAMLINGEN består af rektor og samtlige lærere ved skolen. Møder afholdes ordinært i forbindelse med karaktergivning, og her drøftes klassernes og de enkelte elevers standpunkt. Lærerforsamlingen ledes af rektor og kan ved skoleårets afslutning tilråde elever at gå en klasse om el. evt. opgive skolegangen.

LÆRERKANDIDATER. På et eller andet tidspunkt vil du sikkert blive præsenteret for en lærerkandidat, en person, der er færdig med sine universitetsstudier, men som inden ansættelse på en skole i ca. et halvt år skal overvære og delvis forestå undervisningen bl.a. i din klasse og med din lærer som vejleder. Et par gange i løbet af dette kursus overværer flere lærere lærerkandidatens undervisning, og efter det sidste besøg modtager lærerkandidaten en skriftlig udtalelse om forløbet af kursus.

LÆRERRÅDET. Se side 22

OPHOLDSOMRÅDER findes i aulaen, på 1. etage i mellembygningen og i den nye fløj samt i kantinen. Endvidere på de flisebelagte områder omkring den nye fløj. Det er naturligvis rimeligt i mellemtimer at tage hensyn til undervisningen i tilstødende lokaler.

OPRYDNING OG ORDEN. Som det fremgår af oversigtsplanerne over skolen og beskrivelserne af de forskellige lokaliteter, findes der store opholdsarealer for eleverne. Det burde vel være en selvfølge, at enhver er med til at holde orden i disse områder, hvilket f.eks. betyder, at man ikke efterlader papir, æbleskrog eller lignende - der er aldrig langt til en affaldsspand. Fyldte bægre må ikke fjernes fra kantinen. Efter aftale i fællesudvalget praktiseres en oprydningsordning i kantinen. På skift rydder hver klasse op en uge ad gangen efter spise-frikvarteret. Den vagthavende klasses pligter er at tømme askebægre, tørre borde af m.v. Det er vigtigt, at enhver rydder op efter sig selv - og det gælder naturligvis også, når man benytter kantinen uden for spise-frikvarteret.

Når man forlader klasselokalet efter sidste time, skal man hænge sin stol op under bordet. Hvis hver tager sin stol, varer det ca. 10 sek. Hvis en rengøringsdame skal gøre det alene, og desuden fjerne tomme flasker m.m. går der 2-3 minutter af de 8, hun har til at gøre hvert lokale rent, hvis akkorden skal holdes. For os er det et spørgsmål om magelighed, for rengøringspersonalet et spørgsmål om penge. Ryd op efter dig selv.

OPSLAGSTAVLER. Der er en fælles opslagstavle foran kantinen. Alle opslag skal mærkes med dato. Plakater kan opsættes med tape på de røde plakatfelter mellem opslagstavlerne. Miljøudvalget rydder op på opslagstavlerne, og "tidløse" opslag får normalt lov til at hænge en måned. Nedtaget materiale opbevares en uge på elevkontoret. Se også skemaændringer side 14

PAPIRHANDEL. Elevernes papirhandel blev oprettet med det formål at foretage store fælles indkøb af papirvarer, som kan tilbydes skolens elever let tilgængeligt og billigt. Foretagendet drives under opsyn af forretningsudvalget. Papirhandelen har åbent alle skoledage fra kl. 9.40 til 9.55, og salget foregår fra bogdepotet.

PLANER OVER SKOLEN findes ved hovedindgangen. Se side 2

POST til klasserne anbringes i postrummene foran aulaen.

REKTOR kan som regel træffes på kontoret i frikvartererne og i øvrigt efter aftale. Det vil være naturligt, at såvel elever som forældre henvender sig til rektor angående problemer af enhver art i forbindelse med undervisning, eksamen og skolegang i øvrigt.

RINGETIDER.

- 1. time: 8⁰⁵ - 8⁵⁰
- 2. time: 8⁵⁵ - 9⁴⁰
- 3. time: 9⁵⁵ - 10⁴⁰
- 4. time: 10⁴⁵ - 11³⁰
- 5. time: 12⁰⁰ - 12⁴⁵
- 6. time: 12⁵⁰ - 13³⁵
- 7. time: 13⁵⁰ - 14³⁵
- 8. time: 14⁴⁰ - 15²⁵

RYGNING er kun tilladt i kantine, dog ikke i fællestimer og første halvdel af spiseafkvarteret.



SAMTALEANLÆG findes over hele skolen. Ved tryk på knappen nederst på højttaleren etableres forbindelse til kontoret. Knappen trykkes ind, både når man kalder kontoret, og når der fra kontoret (ved en kaldetone) ønskes forbindelse med en klasse. Man bør (naturligvis) give sig til kende ved navn og eventuelt klasse.

SCT. KNUDS GYMNASIUMS FORENING FOR FORÆLDRE OG VENNER. Gennem et årligt kontingent på 50 kr. samt renter af en kapital, skaffes midler til uddeling af legater for studerende i de første studieår. Endvidere støtter foreningen arrangementer for skolens elever som f.eks. ekskursioner, idrætsstævner samt opretholdelse af elevtelefonen. Bestyrelsen vælges på den årlige generalforsamling og opfordring til indmeldelse i foreningen uddeles gennem eleverne til hjemmet i september.

SCT. KNUDS GYMNASIUMS STUDIELÅNEFOND. Gennem lån ydes støtte til videregående uddannelse for dimittender fra Sct. Knuds Gymnasium og HF-kursus. Lånmodtagere skal have vist, at de er egnede til at fuldføre den påbegyndte uddannelse. Lånene er rentefri indtil en vis tid efter uddannelsens afslutning. Studielånefonden har en bestyrelse, hvor rektor Kaj Vetter er formand og lektor Jørgen Aarup er kasserer. Ansøgningskemaer udleveres gennem skolens kontor, og der er ingen ansøgningsfrister.

SCT. KNUDS LAUGET (SKL). Se side 26

SKEMAÆNDRINGER (f.eks. på grund af en lærers sygdom) bekendtgøres gennem opslag ved skolens udgange. Man har hver dag pligt til at orientere sig om skemaændringer, før man forlader skolen. Undertiden benyttes samtaleanlægget til orientering om forandring af dagens skema.

SKRIVESTUE. I lokale 23.1 er indrettet skrivestue med tre skrivemaskiner til fri afbenyttelse for skolens elever.

STATENS UDDANNELSESSTØTTE. Gennem Statens Uddannelsesstøtte kan søges om såvel stipendier som statsgaranterede lån. Ansøgningsblanketter fås på administrationskontoret. Tilddeling af stipendium er normalt afhængig af forældreindtægt, mens statsgaranterede lån kan fås af alle elever over 18 år uanset indtægtsforholdene. Iøvrigt vil der blive givet nærmere orientering om SU i begyndelsen af skoleåret. Vejledning om økonomiske forhold iøvrigt f.eks. om bistandslov, ungdomsydelse, revalidering og private legater gives af studievejlederne.

STIPENDIENÆVNET. Se side 25

STUDIEKORT. Legitimationskort, der bl.a. bruges som adgangstegn til arrangementer på skolen.

STUDIEKREDSE. Der er mulighed for oprettelse af studiekredse udenfor normal skoletid, såfremt nogle elever (10-20) kan finde sammen om et emne. Oplysning om de nærmere bestemmelser kan fås hos FU, der også gerne er behjælpelig med at finde frem til en studiekredsleder.

STUDIETEKNIK I GYMNASIET. Ret tidligt i skoleåret får eleverne i l.g ca. tre timer i almen studieteknik hos studievejlederne.

STUDIEVEJLEDNING I GYMNASIET. Det er studievejledernes opgave at hjælpe gymnasieeleverne med at planlægge og gennemføre gymnasieforløbet på bedst mulig måde og med at planlægge et efterfølgende uddannelsesforløb. Gymnasieeleverne kan derfor henvende sig til studievejlederne med problemer af studiemæssig, økonomisk, social og personlig karakter.

Lise Jensen	kontor i lokale 12.1
Aase Høgsbro Rasmussen	kontor i lokale 12.2
Søren Schmidt-Nielsen	kontor i lokale 12.1
Leif Szomlajski	kontor i lokale 12.1

Af opslag på studievejledernes opslagstavler fremgår det, hvordan klasserne er fordelt mellem studievejlederne, og hvornår disse har træffetid; men eleverne kan også træffe aftale med studievejlederne om at få en samtale på andre tidspunkter. Ønsker man at få telefonisk kontakt med en studievejleder, vil skolens sekretærer altid kunne give oplysning om studievejledernes træffetider; der er omstilling til kontorerne. (Se iøvrigt: Statens Uddannelsesstøtte, Studieteknik i gymnasiet og Uddannelses- og erhvervsorientering).

STUDIEVEJLEDNING I HF foregår efter samme retningslinier som i gymnasiet, og HF-studievejlederen lektor Carsten Møllerup træffes hver dag på HF-kontoret (lokale 20.3 på 1. sal i hovedbygningen), hvor han er til disposition for HF-eleverne med individuel rådgivning. Desuden vejleder han klasserne kollektivt og varetager den daglige HF-administration.

TELEFONBESKED modtages normalt ikke.

UDDANNELSES- OG ERHVERVSORIENTERING I GYMNASIET. Der afsættes specielle timer til kollektiv uddannelses- og erhvervsorientering på alle tre gymnasietrin. I studievejledningskontorerne (lokalerne 12.1 og 12.2) findes der nogle ret store samlinger med studievejledninger, brochurer, lægathåndbøger, kollegiefortegnelser, erhvervskartotek m.m., og på nogle bogvogne og opslagstavler ved den nordlige glasvæg i aulaen er der placeret nogle håndbøger og opslag om aktuelle uddannelsesforhold o.lign. Gymnasieeleverne kan låne en del af materialet ved henvendelse til studievejlederne.

VÆGAVISEN hedder "Folkets Vægavis". Der har i tidens løb eksisteret adskillige skoleblade på Sct. Knuds Gymnasium. Alle er gået under på grund af for stort arbejdspress ved trykning, økonomiske vanskeligheder og for få købere. Men, da der imidlertid er et stort behov for at få visse meddelelser ud til "folket", fandt en gruppe elever, at en vægavis ville være løsningen. Der er ingen problemer med trykning og distribution, og vægavisen kan derfor udkomme hver mandag. Der er naturligvis altid plads til dine spontane indslag på "Folkets Vægavis".

VÆRKSTED. I værkstedet (lokale 26) er opstillet en række maskiner til mangfoldiggørelse af bl.a. undervisningsmaterialer. Elever har kun adgang i følge med en lærer.

ÅRSPRØVER. Som en følge af, at lærerforsamlingen kun er rådgivende med hensyn til elevers oprykning til næste klassetrin, har skolen valgt følgende ordning af de mundtlige årsprøver: Hver elev i 1.g og 2.g vælger selv, hvilke fag han/hun ønsker at blive eksamineret i. Antallet af fag blev for i år fastsat til mindst tre incl. studentereksamensfag. Der blev desuden åbnet mulighed for klasseårsprøver.

TIMER OG FAG - GYMNASIET

	SPROGLIG LINJE				MATEMATISK LINJE			
	N		K	S	F		N	S
	1g	2g3g	2g3g	2g3g	1g	2g3g	2g3g	2g3g
Religion		1 2	1 2	1 2		1 2	1 2	1 2
Dansk	3	3 4	3 4	3 4	3	3 4	3 4	3 4
Engelsk	4	4 6		} 3 5	} 5	÷ ÷	÷ ÷	÷ ÷
Tysk	3	3 5						
Fransk/Russisk	5	3 3	3 3	3 3	5	3 3	3 3	3 3
Latin	4	4 -	5 5					
Græsk			} 8 6					
Oldtidkundskab	1	2 -		2 -	1	2 -	2 -	2 -
Historie	2	3 4	3 4	3 3	2	3 4	3 4	3 3
Samfundsfag				5 5				5 5
Geografi	2	÷ ÷	÷ ÷	3 2	3 -	3 2	3 2	
Biologi		3	3	3		3	} 3 7	3
Biokemi								
Kemi					2	3 -	3 -	1 -
Fysik					3	3 5	2 2	2 2
Matematik	2	3 -	3 -	3 -	5	5 6	3 3	3 3
Legemsøvelser	2	2 2	2 2	2 2	2	2 2	2 2	2 2
Musik	2	} 2 1	2 1	2 1	2	2 1	} 2 1	2 1
Formning								

N: Nysproglig gren

K: Klassisksproglig gren

S: Samfundssproglig gren

F: Matematiskfysisk gren

N: Matematisknaturfaglig gren

S: Samfundsmatematisk gren

÷/-: Faget afsluttet ved eksamen.

÷: Efter 1.g.

-: Efter 2.g.

FORSØG. I skoleåret 1982/83 fortsættes med spansk som valgmulighed på linje med fransk og russisk i 1., 2. og 3.g på sproglig og matematisk linje. Et grenhold i 3.g.F og et grenhold i 2.g.F har særpensum i fysik og matematik (elektronik og edb). På sproglig linje gennemføres i en 1.g et forsøg, hvor idræt integreres med geografi, matematik og biologi, og i en 1.g gennemføres forsøg med naturfag på sproglig linje.

TIMER OG FAG - HF

Hvert år opdeles i 2 semestre, således at undervisningen strækker sig over i alt 4 semestre efter følgende plan:

	<u>Antallet af ugentlige timer</u>				
	1. se- mester	2. se- mester	3. se- mester	4. se- mester	
<u>FÆLLESFAG</u>					
Dansk	3	3	4	4	
Religion	0	0	3	3	
Historie	3	3	3	3	
Biologi	3	2	0	0	
Geografi	3	2	0	0	
Matematik	5	5	0	0	
Engelsk	4	3	4	4	
Tysk	3	3	0	0	
Samfundsfag	2	2	0	0	
Musik/Formning	2	2	0	0	
Idræt	2	2	0	0	
<u>TILVALGSFAG</u>					<u>POINTS</u>
Biologi	0	0	4	4	8
Matematik	0	0	6	6	12
Engelsk	0	1	3	3	7
Tysk	0	0	5	5	10
Samfundsfag	0	0	3	3	6
Musik	0	0	4	4	8
Formning	0	0	4	4	8
Idræt	0	0	4	4	8
Fransk/Russisk/Spansk	0	3	4	4	11
Fysik	0	3	6	5	14
Kemi	0	0	5	5	10
Psykologi	0	0	3	3	6

Der holdes eksamen i de enkelte fag ved udgangen af det semester, hvor undervisningen i faget afsluttes. Der er ikke eksamen i fællesfagene musik, formning og idræt.

Der skal vælges tilvalgsfag svarende til mindst 20 points.

FORSØMMELSER

Efter de gældende bestemmelser skal elever i gymnasiet og på HF-kursus følge undervisningen regelmæssigt - der er mødepligt. Det skal ikke skjules, at der kan være problemer med både at forstå, hvorfor der er mødepligt, og med at efterleve bestemmelserne. Det må derfor være rimeligt kort at give en motivering.

For det første er mødepligten begrundet med, at eksamensbestemmelserne er sådan, at der må være en vis garanti for, at den enkelte elev har været hele stoffet igennem, idet man til eksamen kun opgiver en del af det læste stof. Endvidere skal der i gymnasiet gives årskarakterer.

For det andet betyder det meget for undervisningen, at man er til stede og deltager i arbejdet i klassen. Hvis alt væsentligt kunne læses i lærebogen, ville det måske betyde mindre, at man "kommer og går", men undervisningen og indlæringen er ofte baseret på diskussioner i klassen, måske på gruppearbejdet i forbindelse med emnet. Ikke blot skader det den, der har været fraværende, at han/hun ikke har forudsætningerne for at kunne arbejde med - det kan være helt ødelæggende for de andre i klassen eller i gruppen.

Som en konsekvens af mødepligten, der naturligvis også indbefatter, at man møder rettidigt om morgenen, skal skolen føre kontrol med, hvilke elever der er til stede i timerne. Det skal endvidere bemærkes, at forsømmelighed med aflevering af skriftlige besvarelser, rapporter m.v. ifølge de gældende bestemmelser sidestilles med andre forsømmelser.

Der findes ingen faste tal for, hvor stort et antal forsømmelser, der kan accepteres. Det er overladt til rektor at vurdere, om der er forsømt for meget. Han skal i givet fald efter forhandling med den pågældende elevs lærere indberette forholdet til direktoratet for gymnasieskolerne og HF, der har den endelige afgørelse, som kan gå ud på, at der ikke kan foretages indstilling af vedkommende elev til eksamen.

Kontrollen med mødepligten foretages af læreren ved timens begyndelse. De nødvendige samlede opgørelser over fravær og uregelmæssigheder foretages på kontoret.

Hvis en elev forsømmer eller kommer for sent, bør han i egen interesse aflevere en skriftlig meddelelse umiddelbart efter forfømmelsen. Til denne meddelelse anvendes en fortrykt, hvid blanket, som findes på hylden uden for administrationskontoret.

Det er en konsekvens af mødepligten, at skolen ikke kan give en elev fri.

Det kan i langt de fleste tilfælde lade sig gøre at få lagt læge- og tandlægebesøg, køreprøver o.a. uden for skoletiden.

FRIVILLIG IDRÆT

For de idrætsinteresserede vil der efter skoletid være mulighed for at deltage på et eller flere af de hold, som normalt oprettes i atletik, fodbold, basketball og volleyball. Holdene ledes af skolens idrætslærere og vil som regel være placeret mandag - torsdag kl. 13.45 - 16.00. Opslagstavlerne vil give nærmere besked, ellers spørg på elevkontoret.

IDRÆTSSTEVNER. Sct. Knud deltager hvert år i en række stævner og turneringer dels med andre fynske gymnasieskoler, dels på landsbasis. I år har vi deltaget med hold i atletik, basketball, fodbold, badminton, håndbold og volleyball samt haft to hold med til europamesterskabet i volleyball i Bruxelles.



..... yngste drengehold i håndbold blev Fynsmestre.

KLASSETURNERINGER. Sportsudvalget står i årets løb som arrangerer af interne turneringer i bl.a. five-a-side, volleyball og basketball.

BORDTENNIS. Kan af interesserede dyrkes i frikvarterer og mellemtimer på skolens eneste bord i kælderen ved trappen i den nye fløj. Egne bats og bolde medbringes.

BADMINTON. I det omfang gymnastiksalene er ledige i perioden fra efterårsferien og til påskeferien vil 2- eller 4-mands hold kunne få tildelt en tid (20 min. effektiv). Egne ketchere og bolde medbringes.

LÆRER- OG ELEVORGANISATIONER

LÆRERRÅDET består af rektor og skolens lærere. Lærerrådet afgør eller afgiver sin indstilling til en række sager vedrørende undervisningen og skolens drift.

I sager vedrørende anskaffelse af undervisningsmateriel og ansøgning om oprettelse af forsøgslinier eller -undervisning træffer lærerrådet den endelige afgørelse.

I sager vedrørende elevoptagelse, bortvisning, antal klasser og grenhold, time- og fagfordelingsplaner, ansættelse af nye lærere, budgetforslag, byggesager, årsprøver, vikartimer, ekskursioner og udlån/leje af skolens lokaler meddeler lærerrådet evt. efter afstemning sin indstilling til rektor, som derefter træffer den endelige afgørelse.

Lærerrådet ledes af en formand, en næstformand og en sekretær. Rådet har en del udvalg under sig. Dels kontoudvalg, som administrerer skolens bevillinger, dels udvalg fælles med elevrådet. Se side 24

Lærerrådsmøder afholdes normalt tirsdage efter skoletid. Ordinære møder afholdes hver måned, ekstraordinære møder kan indkaldes af formanden eller 1/5 af rådet. Lærerne har mødepligt.

Dagsordener fra møderne offentliggøres på opslagstavlen ved hovedindgangen.

Fra 1. januar 1980 indbydes repræsentanter for det teknisk administrative personale samt elever. (Læs endvidere "Bekendtgørelse om lærerråd, lærerforsamlinger og fællesudvalg ved Statens Gymnasieskoler m.m.").

FÆLLESELEVRÅDET varetager både gymnasie- og HF-elevernes interesser, og består af en repræsentant fra hver klasse.

Ved starten af hvert skoleår vælges et forretningsudvalg, der tager sig af alle praktiske opgaver såsom indkaldelse og referat af elevrådsmøderne. Disse skrivelser og andet materiale udlægges i klassernes postrum, som findes ved trappen til aulaen. Hovedvægten af arbejdet foregår i diverse udvalg og spænder, som det fremgår af nedenstående lige fra skitur til Norge til elevpolitiske spørgsmål.

Elevarbejdet finansieres af undervisningsministeriet, der hvert finansår yder et beløb. For 1981 var dette beløb kr. 3.275,-.

UDVALG NEDSAT AF ELEVRÅDET

MILJØUDVALGET arrangerer juleafslutningen, hvor der sidste år var brune kager, julegløgg og underholdning ved nogle elever. Udvalget sørger for at lave skemaer over hvilke klasser, der skal rydde op i kantinen. Desuden lavede medlemmerne af udvalget to flotte plakatcollager til udsmykning af kantinen.

TEMAUGEUDVALGET arbejder på at få en temaugedag i skoleåret 1982/83.

ELEVPOLITISKE UDVALG arbejder med organisationer uden for Sct. Knuds Gymnasium, såsom DGS (se side 27). Skolen har dog ikke været med i nogen af disse i skoleåret 1981/82.

NU-UGE UDVALGET arrangerede i 1981/82 en Nu-uge, som bestod i en masse aktiviteter uden for skoletiden. F.eks. formning, drama og diskussionsaftener med foredragsholdere. Nu-ugen blev arrangeret som erstatning for den temaugedag, som vi næsten 100 % sikkert får i 1982/83.

SPORTSUDVALGET arrangerede turneringer i bl.a. fodbold og bordtennis. Dog manglede der turneringer, hvor piger også havde en chance for at deltage.

HYTTETURSUDVALGET er det eneste udvalg, som ikke får støtte fra elevrådet. Udvalget arrangerede i skoleåret 1981/82 nogle hytteture til forskellige hytter rundt omkring på Fyn. Desuden blev der i vinterferien arrangeret en skitur til Norge med stor succes.

UDVALG NEDSAT AF LÆRERE OG ELEVER

FÆLLESUDVALGET er kontaktudvalg mellem rektor, lærerråd og elevråd. Udvalget består af rektor som formand, formanden for lærerrådet, 3 lærere valgt af lærerrådet, formanden for elevrådet, 2 gymnasieelever valgt af elevrådet og 1 HF-elev valgt af HF-mødet.

Det er fællesudvalgets opgave gennem gensidig information og forhandlinger at fremme samarbejdet mellem lærere og elever, fremskynde sagers løsning og koordinere lærere og elevers bestræbelser. Fællesudvalget træffer afgørelse vedrørende fællestimer, studiekredse, elevfaciliteter, praktiske forhold, fritidsaktiviteter, skolefester, sportsstævner m.m.

Fællesudvalget affatter desuden skolens ordensregler.

Fællesudvalget kan ikke behandle sager, som vedrører skolens fag- og timefordeling eller den enkelte lærers forhold eller undervisning.

Fællesudvalget er nok det vigtigste udvalg på skolen, og det er vigtigt at understrege, at udvalgets betydning og indflydelse i lige så høj grad bestemmes af medlemmernes forhandlingstalent og initiativ samt opbakning fra lærer- og elevside som af ministeriets bestemmelser.

Alle elever og lærere kan få optaget sager på fællesudvalgets dagsorden ved henvendelse til et medlem af udvalget.

På alle fællesudvalgsmøderne tages referat, som offentliggøres på opslagstavlen nærmest hovedindgangen. (læs endvidere "Bekendtgørelse om lærerråd, lærerforsamlinger og fællesudvalg ved Statens Gymnasieskoler m.m.". Findes på elevkontoret).

FÆLLESTIMEUDVALGET er et udvalg under fællesudvalget bestående af tre elever og tre lærere. Det er udvalgets opgave at tilrettelægge mindst otte fællesarrangementer årligt med kulturelt, videnskabeligt eller politisk indhold.

Fra det forløbne skoleårs program kan nævnes: Visesang med den skotske folkesanger Ian Mackintosh, et foredrag af forfatteren Gunnar Nissen om Albanien, et foredrag af astronomen Uffe Gråe Jørgensen om Jupiter og Saturn, et politisk panel med kandidater til byrådsudvalget, juleunderholdning m.m. af skuespiller Louis Miehs-Renard, et foredrag af kontorchef Jakob Lange om studievilkår og adgangsbegrænsning ved de højere uddannelser, et foredrag om ungdomsoprør i 1968 og i 1980'erne ved Steen Borg Rasmussen og Carsten B. Hansen, besøg af Den jyske Opera. Udvalget er altid åbent for gode forslag og idéer.

INTRODUKTIONSUDVALGET organiserer et introduktionsarrangement for nye elever.

STIPENDIENÆVNET består af 4 lærere og 4 elever, heraf mindst 1 HF-elev. Nævnets opgave er at gøre eleverne bekendt med mulighederne for uddannelsesstøtte samt at meddele oplysninger til Statens Uddannelsesstøtte om ansøgernes studieegnethed og studieaktivitet. Afgørelser truffet af stipendienævnet kan indankes for Statens Uddannelsesstøtte.





SCT. KNUDS LAUGET (SKL) er en forening for elever og lærere, der skal varetage arrangementer på Sct. Knuds Gymnasium uden for skoletid. Ifølge foreningens formålsparagraf kan disse arrangementer være oplysende, underholdende, festlige eller kunstneriske.

I det forløbne år har der været en månedlig filmaften, teateraften med teatergruppen "Skiftehold", lysbilledforedrag med Troels Kløvedal, diskussionsaften med forfatteren Lola Baidel, lancier-aften og flere fester. Det er i høj grad ønskeligt, at foreningens medlemmer fremkommer med forslag til arrangementer, som de ønsker gennemført med hjælp og støtte fra SKL.

I spidsen for foreningen står en bestyrelse på seks medlemmer, fire elever og to lærere. Bestyrelsen vælges på den årlige generalforsamling, som finder sted i februar måned.

Medlemskab af SKL gælder for et skoleår ad gangen og koster 10 kr. Ved skoleårets begyndelse sørger bestyrelsen for salg af medlemskort.

Ved henvendelse til et medlem af SKL's bestyrelse kan man få udleveret foreningens love samt yderligere oplysninger.

DGS

DGS betyder Danske Gymnasieelevers Sammenslutning og er gymnasieelevernes faglige organisation. DGS tilrettelægger sit arbejde ud fra hvad de enkelte gymnasieskolers elevråd beslutter. DGS er altså en meget bred organisation. Det siger sig selv, at hvis en interesseorganisation skal have nogen som helst indflydelse, må den være sammensat af en så stor gruppe som muligt. Dette er DGS.

Alle gymnasieskoler kan blive medlem af DGS. På Sct. Knuds Gymnasium har vi vedtaget, at afgørelsen om vort medlemskab skal ske ved en urafstemning blandt alle skolens elever. På den måde sikrer vi, at vort medlemskab er truffet på demokratisk vis. Det må jo også siges at være en rimelig fremgangsmåde, når det drejer sig om at tilslutte elevrådet. I modsætning hertil kan nævnes den organisation, som kalder sig GLO. GLO splittede for nogle år siden DGS for at danne en ny organisation, og den måde de skaffer medlemmer på er udelukkende på individuel basis. Det betyder, at der f.eks. kan være 5 medlemmer på Sct. Knuds Gymnasium, 7 på Mulernes Legatskole og så fremdeles. Alligevel udtaler GLO sig på hele den samlede gymnasieungdoms vegne. Dette er naturligvis meget udemokratisk, set i forhold til DGS's måde, hvor beslutningerne er baseret på elevrådenes beslutninger. Altså alle skolens elever.

DGS har i øjeblikket lidt over halvdelen af samtlige gymnasieskoler som medlemsskoler. Dette er faktisk temmelig mange, når man tager i betragtning, at DGS er en "fattig" organisation. Mulighederne for at opnå økonomisk støtte er meget vanskelige. I de sidste to år har DGS dog opnået at få del i noget af tipstjenestens overskud. Flere og flere gymnasier søger iøvrigt optagelse i DGS.

På Sct. Knuds Gymnasium har vi ikke de sidste to år været organiseret i DGS. Dette har da også resulteret i det elendigste elevarbejde, der nogen sinde er blevet ført. Sct. Knud Gymnasium kan ikke fortsat blive ved at tro, at problemerne løser sig selv.

De ting, som DGS har fundet er de vigtigste i øjeblikket, er problemet omkring Statens Uddannelsesstøtte, som gang på gang har betydet, at uddannelsessøgende må opgive deres studier før tiden. Der er naturligvis en række andre ting DGS beskæftiger sig med, f.eks. er de repræsenteret i en del udvalg under undervisningsministeriet. Alt dette kan du læse om i den folder, der udkommer først på året. Den kommer til at hedde noget i retning af "Velkommen til l.g'erne". Hvis du ønsker at vide mere om DGS, før du begynder på Sct. Knuds Gymnasium, kan du ringe til DGS på nr.

(01) 22 92 20.

LAK

Landssammenslutningen Af Kursusstuderende (LAK) er en studieorganisation, som arbejder for HF-, studenter- og forbedelseskursisternes interesser. Ud af de ca. 35.000 kursusstuderende, der findes i dag, er de ca. 30.000 gennem deres elevråd organiseret i LAK.

LAK's formål er at varetage de kursusstuderendes interesser og at arbejde for en bedre kursusuddannelse. Dette betyder, at LAK arbejder med alle de områder, hvor vi som kursusstuderende har fælles interesser f.eks. økonomiske forhold, især SU, boligforhold og andre sociale forhold for de kursusstuderende, vores indflydelse på kurserne, elevrådsbestemmelser, tilskud til elevrådene m.v. Desuden arbejder LAK også med enkeltsager, om urimelige afgørelser, i Direktoratet - kort sagt: LAK arbejder både for den enkelte og for elevrådene.

LAK repræsenterer de kursusstuderende overfor ministerier og andre offentlige instanser og er bl.a. repræsenteret i en lang række ministerielle udvalg og råd, der beskæftiger sig med kursusuddannelserne.

HVEM BESTEMMER LAK'S POLITIK ?

Den årlige kongres, hvortil alle medlemskurser sender delegerede, fastlægger LAK's uddannelsespolitiske linje og hvilke ting organisationen skal arbejde med, gennem vedtagelsen af et arbejds- og principprogram. Den daglige ledelse af organisationen varetages af et forretningsudvalg (FU) på 15 medlemmer, som vælges af kongressen. Til at varetage arbejdet med de forskellige områder, LAK arbejder med, nedsætter kongressen en række udvalg, i øjeblikket 6, nemlig et uddannelses-, et bolig-, et internationalt-, et kursus-, et studiefinancierings- og et redaktionsudvalg. Formanden vælges direkte af kongressen, medens de øvrige forretningsudvalgsmedlemmer konstituerer sig selv bl.a. med en sekretær for hvert af de førnævnte udvalg samt 5 regionssekretærer. Kongressen vælger ligeledes en hovedbestyrelse (HB) på 40 medlemmer, hvis opgave det er at varetage kontakten mellem de enkelte kurser og LAK's sekretariat.

To gange om året afholder LAK bestyrelseskomite-møde (BK-møde). BK er LAK's øverste myndighed mellem kongresserne, og den består af 2 repræsentanter fra hver medlemskursus. Det er bestyrelseskomiteens opgave at fastlægge de aktuelle opgaver for organisationen, ligesom det er dens opgave at kontrollere, om hovedbestyrelsen arbejder efter de retningslinjer, der er givet af kongressen.

Årskort til LAK for 1979/80 koster 35 kr. og kan købes hos HF-forretningsudvalgets medlemmer.

Kravene fra LAK's 16. kongres var mere i uddannelsesstøtte og retten til arbejde og uddannelse. For at kunne opnå dette, kræver vi: "Væk med SV-regeringen, da denne er den største hindring for nye reformer!" Sammen med de øvrige organisationer i De Uddannelsessøgendes Samarbejdsudvalg (DUS) har LAK forsøgt at fjerne SV-regeringen. Endvidere kan LAK hjælpe den enkelte i mødepligts- og eksamenssager.

AF SKOLENS HISTORIE

Sct. Knuds Gymnasium er oprettet af Louise Winteler, der fødtes 1834 i Holsten. Efter endt skolegang ville hun gerne til Danmark for at lære sproget, da hendes moder var dansk, og hun blev af sin tante inviteret til at komme til Odense.

På omtrent samme tid skete der det, at en lille tysk pigeskole med 5-6 elever kom til at stå uden leder og underviser. Den kun 19-årige Louise Winteler, der ganske vist ingen læreruddannelse havde, fik overdraget at undervise pigerne. Hun begyndte den 1. juni 1853, og dette var begyndelsen til Sct. Knuds Gymnasium. I skolens arkiv findes endnu den ældste elevprotokol.

Skolen havde til huse i Nørregade nr. 31 - i tantens dagligstue, men skolen voksede, og i 1863 rykkede den ind i to store lokaler på Klingenberg, hvor den havde til huse i 17 år. Den 20. august 1880 rykkede skolen for første gang ind i sin egen bygning, den lå lige i byens centrum på Klostervej. I 1887 udgik de første piger fra skolen med en eksamen, der hed Almindelig Forberedelseseksamen, første gang kun 7 elever, men senere betydeligt flere. Med den nye skolelov fra 1903 fik skolen ret til at afholde studentereksamen, nysproglig retning, og bygningerne blev udvidet. I mellemtiden var der naturligvis blevet ansat flere lærere ved skolen. Louise Winteler fortsatte som skolens leder, men cand. theol. M. Lauersen blev "Gymnasieforstander" i 1908. Ved afslutningen den 5. juli 1912 nedlagde Louise Winteler sit arbejde i skolens tjeneste, og hendes niece, frk. Hoffmann, der siden 1904 havde været medbestyrerinde, overtog ledelsen af skolen.

Den 1. august 1920 overtog staten skolen efter lange forhandlinger, idet man var alvorlig bekymret for, at der ikke ville være behov for to gymnasier i Odense (det andet gymnasium var Odense Katedralskole).

Skolens ledelse:	1853 - 1912:	Louise Winteler
	1912 - 1926:	Margarete Hoffmann
	1926 - 1951:	Helga Lund
	1951 - 1964:	E. Dinesen
	1964 - 1970:	T. Bechmann Jensen
	1970 -	Kaj Vetter

LEKTOR AAGE GUNGE 1918-1981.

I efteråret døde lektor Aage Gunge, og skolen mistede en god lærer og en afholdt kollega.

Efter nogle år ved Odense Studenterkursus kom Gunge 37 år gammel til Sct. Knuds Gymnasium. Her skulle han i de følgende mange år komme til at yde en stor indsats i undervisningen og blive en markant person på skolen.

Gunge foretrak at undervise i sit hovedfag, fysik, og skolen havde glæde af hans ekspertise, hans flid og hans begejstring. Således er en del af skolens apparatsamling blevet til mellem Gunges hænder og i hans værksted.

Et af målene i Gunges undervisning var at give eleverne mulighed for at leve op til de krav, som han følte, der måtte stilles i hans fag. Disse krav tog Gunge ikke let, og han lagde mange kræfter i at gøre eleverne positivt interesserede i naturvidenskaberne.

Han påskønnede en ærlig indsats, og det var ham meget om at gøre, at eleverne fik udbytte af undervisningen.

Eleverne mærkede og satte pris på denne indsats. De viste det blandt andet ved at gøre Gunge til et tilbagevendende og elsket emne i juleevyerne, og ingen morede sig mere end han selv.

På skolen oplevede man Gunge som et varmhjertet og retlinet menneske, nogle ville også nok kalde ham temmelig gammeldags. Dette er måske en del af forklaringen på, at han var et stort selskabsmenneske og en efterspurgt taler. Det hørte sig til ved skolens festlige lejligheder, at Gunge blev opfordret til at holde tale, og han kvitterede gerne med et festfyrværkeri af humor og gode improvisationer.

Pligten betød meget for Gunge, og da han i begyndelsen af 1980 blev opereret for en alvorlig sygdom var det en naturlig ting for ham, at arbejdet skulle genoptages hurtigst muligt.

Selv om det kostede ham stor anstrengelse, fortsatte han sit arbejde og var aktiv, da døden ramte ham i en alder af 63 år. Vi vil savne ham på skolen.

ARRANGEMENTER I ÅRET, DER GIK.

1981

- 17/8 - 21/8 3vyN, lektor Jørgen Aarup og adjunkt Vagn Kock Jensen er på ekskursion til Bryrup.
- 1/9 - 4/9 3xzN og adjunkt Lars Torup er på ekskursion til Frederiks havn.
- 3/9 Elevmøde for gymnasiet i 3. time.
- 7/9 - 11/9 3uN, adjunkt Knud Knudsen og adjunkt Signe Olsen er på ekskursion.
- 9/9 Fællestime med Jain MacIntosh i 4. time: Skotsk folkemusik.
- 18/9 Atletikstævne på Odense Stadion. Ældste drenge bliver nr. 2, yngste drenge nr. 2 og piger nr. 4.
- 25/9 Finalestævne i atletik på Odense Stadion. Sct. Knud er arrangør
- 1/10 Uddannelsesdag for 3.g og 2.HF.
- 8/10 1b, 1y, 2a, 2u, 2v, 2y, adjunkt Erling Bjerreskov, adjunkt Sven Erik Larsen og adjunkt Erik Fruelund er på ekskursion til Moesgaard og Jelling.
- Fællestime for 2.g, 3.g og 2.HF i 4. time. Gunnar Nielsen taler om Albanien.
- 9/10 Five-a-side turneringen slutter med fest kl. 20.
- 15/10 5. og 6. time. De samfundsfaglige klasser har besøg af direktør Stein, Industrirådet. Emne: Den økonomiske krise.
- 16/10 Håndboldstævne for piger i Fredericia. Sct. Knud bliver nr. 1 i yngste gruppe.
- 3/11 Fællestime for 1.g og 1.HF i 4. time. Film og foredrag om Jupiter og Saturn ved astronom Uffe Grå Jørgensen.
- 11/11 Håndboldstævne for drenge i Ringe. Ældste gruppe bliver nr. 3, yngste gruppe vinder.
- 12/11 Fællestime i 5. og 6. time. Politisk panel.
- 24/11 - 27/11 terminsprøve for 3.g.
- 30/11 Badmintonstævne i Ringe. Sct. Knud vinder.
- 8/12 Basketballstævne i Svendborg for 2.g drenge. Sct. Knud bliver nr. 3.

10/12 Basketballstævne på Tornbjerg Gymnasium for 1.g drenge.
Sct. Knud vinder.

15/12 Basketballstævne i Svendborg for 3.g drenge. Sct. Knud
bliver nr. 2.

18/12 Generalprøve på julerevyen kl. 19.

21/12 Fællestime med skuespiller Louis Miehe Renard i 4. time.
Julerevy for gamle og nuværende elever kl. 19.

22/12 Julerevy for skolens elever kl. 19.

1982

13/1 - 14/1 3a, 3z, adjunkt Renny Edal, adjunkt Ellen Svendsen
og adjunkt Hans Hansen er på ekskursion til København.

25/1 Forældremøde for 2.g og 3.g kl. 19.
Volleyballstævne for 2.g og 3.g drenge i Sønderød. Sct. Knud
vinder 2.g-gruppen. 3.g bliver nr. 2.

29/1 Volleyballstævne for piger på Tornbjerg Gymnasium. Sct. Knud
vinder alle tre grupper.

2/2 Fællestime i 5. og 6. time med kontorchef Jakob Lange.

4/2 Volleyballstævne for 1.g drenge på Tornbjerg Gymnasium.
Sct. Knud vinder.

22/2 Grenvalgsorientering i 5. time for 1.gm og i 6. time for 1.gs.

23/2 Forældremøde for 1.gs kl. 19.

24/2 Mellempuljestævne for piger i volleyball i Ringe. Sct. Knud
vinder alle tre grupper.

2/3 Studeiorienterende møde i 1.-3. time for 2.g, 3.g, 1.HF og
2.HF.

3/3 Forældremøde for 1.gm kl. 19.

10/3 lz, adjunkt Ove Steen Nielsen og adjunkt Søren Schmidt-Nielsen
er på ekskursion.

11/3 Kvalifikationsstævne til europamesterskaberne i volleyball
for skoler. Sct. Knud vinder både drenge- og pigerækken.

15/3 - 18/3 terminsprøve for 3.g.

- 22/3 - 26/3. Elevrådet arrangerer "NU-UGE".
- 22/3 Fællestime i 3. og 4. time om ungdomsoprør.
- 24/3 2uvxS og adjunkt Nils Borre på besøg på Elsesminde.
- 25/3 - 26/3 2a og adjunkt Sven Erik Larsen er på ekskursion til København.
- 25/3 Elevrådet arrangerer narkohøring.
- 29/3 Den jydsk Opera optræder for en del af skolens elever.
- 1/4 3xzF og adjunkt Per Brønserud på ekskursion til Århus.
- 14/4 2uvxS og adjunkt Nils Borre på besøg på Haustrups fabrikker.
- 17/5 - 23/5 Sct. Knud deltager med et drenge- og et pigehold i europamesterskaberne i volleyball i Bruxelles.

Kvotaansatte og timelærere i 1981/82:

RE	Renny Edal	EQ	Eva Quist
OJ	Ole Jensen	HRA	Henning Rasmussen
PM	Pia H. Malye	KR	Kenneth Reimer
Mo	Kirsten Mogensen	TS	Torben Siersbeck
BM	Birgit Munch	BV	Birte Vinther
Ols	Signe Olsen	Nor	Anne-Marie Nordtorp

Adjunkt Karen Boesby har haft orlov hele skoleåret 1981/82.

Følgende lærerkandidater har gennemgået kursus i praktisk undervisningsfærdighed:

I efterårssemesteret 1981:

Birthe Kirk Gawinski, spansk

Lone Højfeldt, engelsk

Svend Erling Jensen, geografi og samfundsfag

Hans Pauli Joensen, fysik og matematik

Jørgen Larsen, græsk, oldtidskundskab og religion

Jette Gade Madsen, dansk

Bente Moustgaard Mathiesen, engelsk og tysk

I forårssemesteret 1982:

Åse Andersen, biologi

Janne Tylvad Larsen, engelsk

Berith Findstrup Madsen, tysk

Elisabeth Neel, latin

Jørgen Voigt, kemi og fysik

Langtidsledig:

Michael Sommer har været ansat fra 1/4 - 31/12 1981

ELEVERNE 1982

<u>3.sa</u>	<u>adjunkt Erling Bjerreskov</u>
Charlotte Bille	Michael Bech Jensen
Anne Lærke M. Christensen	Flemming Jepsen
Mette Engell Friis	Pernille Holst Kjær
Vibeke Grøn	Anne Mette Lundsgaard
Jon Helt Haarder	Lene Vivi Madsen
Anni Jette Hansen	Steen Ting Mortensen
Lene Kingo Hansen	Tine Grue Pedersen
Marianne Mie Hansen	Susan Møller Rasmussen
Merete Schultz Hansen	Michael Sindberg
Hanne Hempler	Mette Skovgaard
Charlotte Hovmand	Helle Sindal Sørensen
<u>3.sb</u>	<u>adjunkt Annelise Østrup</u>
Hanne Alsig	Henrik Kunz
Charlotte Skovg. Andersen	Christa Larsen
Henrik Voigt Arnsted	Helle Larsen
Jonna Lindegaard Broe	Pia Mathiasen
Lise Byriël	Peter Kjær Nielsen
Hanne Maare Christensen	Pia Ottosen
Agnethe Grønnegaard	Henrik Rosendal
Kurt Henning Hansen	Henrik Sigvardt
Dorthe Hjeresen	Kristian Strøbech
Claus Jacobsen	Elin Thorenfeldt Sørensen
Tina Forberg-Jensen	Birgit Thode
Mitzi Damgaard Johnsen	
<u>3.sc</u>	<u>lektor Lise Jensen</u>
Claus Wittenborg Andersen	Anne K. Mackeprang Lund
Lotte Bager	Lene Maagøe
Birgitte Vibeke B. Brandt	Jan Markussen
Bettina Christensen	Pernille K. Saxtrup Nielsen
Anne-Marie Gormsbøl	Lisa Rahbek
Jens Jørgen Hansen	Karen Østergaard Rasmussen
Susanne Vivian Hansen	Lene Birgitte Rasmussen
Paul Fl. Hartvigson	Morten Max Rasmussen
Annemette Havndrup	Christina Helleby Sørensen
Tine Jakobsen	Dorrit Kirsten Weber
Bente Jørgensen	Morten Winsløv
<u>3.mu</u>	<u>adjunkt Erik Fruelund Møller</u>
Claus René Andersen	Kasper Lippert-Rasmussen
Marianne Andersen	Claus Beck Nielsen
Ali Özcan Celebi	Niels Nielsen
Peter Hedevang Christensen	Peter Toni Nielsen
Hans-Henrik Conrad	Birgitte K. K. Pedersen
Allan Schiellerup Hansen	Birgitte Toft Pedersen
Michael Søren Hoff	Finn Allan Wegner Petersen
Jan Honoré	Finn Witt Stycke
Johan Winther Ibsen	Elisabeth Sørensen
Merete Helene Jørgensen	Anne Charlotte Thorslund
Mette Kirketorp	Finn Skarshaug Uldum
Anders Kronborg	Jan Cruusberg Weble
Johan Schiøtz Krus	

3.mv

lektor Leif Rasmussen

Benny Andersen
Ejnar Stig Askgaard
Mette Louise Mølgaard Boll
Vagn E. Christensen
Kasper Erichsen
Per Guldborg
Carsten Heise
Lars Michael Jensen
Jens Peter K. Jensen
Erik Jørgensen
Lone Jørgensen
Helene Kemp

Anne-Marie B. Kristiansen
Susanne Doris Larsen
Ole Lykke
Lene Ronøe Madsen
Lars Houlberg Hartmann Nielsen
Morten Jul Petersen
Torben Bern Rasmussen
Claes Peter Riber
Steven Tynan Schmidt
Niels Jakob Sørensen
Torben Warncke
Tine Westergaard

3.mx

lektor Aase Høgsbro Rasmussen

Jarl Abrahamsen
John Holmegaard Andersen
Peter Bjørn Axelsen
Mette Bo-Pedersen
Claus Bonkegaard
Kim Damkjær Brodersen
Lars Brandenburg Carlsen
Annette Christensen
Peter van Dijk
Lars Filstrup
Lars Wraa Hansen
Marianne Hansen
Hans Ulrik Høeg Heiede

Søren Hvid-Hansen
Lise Høy
Steen Broch Laursen
Ulrik Bützow Mogensen
Lars Ulrik Nielsen
Kit Noes
Christine Bruun Rasmussen
Nils Ole Rasmussen
Berith Rudolfsen
Tina Sørensen
Niels Kim Thorlund
Poul Herman Zinck

3.my

adjunkt Jens Skjoldborg Jensen

Bettina Andersen
Torben Dyhr Brylle
Birgitte Busk-Rasmussen
Ole Christensen
Niels Damsgaard-Sørensen
Kim Grossmann
Susanne Pia Henriksen
Steen Ruben Jansdal
Dorte Jørgensen

Hans Henrik Larsen
Jørgen Kaj Lysemose
Kent Sandy Nielsen
Ulla Leth Petersen
Erik Pold
Leif Harald Praëm
Jette Sjølund Bruun Rasmussen
Eva Strægaard Runge
Lene Bækgaard Sejersen

3.mz

adjunkt Ellen Svendsen

Marianne Andreassen
Birgitte Blok-Andersen
Niels Brohm
Merete Skovdal Christiansen
Axel C. Pyndt Diederichsen
Christel Krogh Hansen
Hans Aage Kjær Hansen
Marina Winther Hansen
Søren Ibsen
Søren Henrik Jacobsen

Hanne Kirk Knudsen
Christel Marianne Nielsen
Per Juul Nielsen
Laila Piilgaard
Ole Siemons
Kristian Skjærlund
Peter Lunding Smidt
Karsten Rydén Tølløse
Lene Vestergaard
Erik Mathias Wilhjelm

<u>2.sa</u>	<u>adjunkt Flemming Carlsen</u>
Thomas Alstrup	Per Schultz Hvenegaard
Majbritt Ringmann Andersen	Dorthe Pihl Jørgensen
Flemming Bertram	Hanne Klenø
Jens Broe	Mette Knudsen
Birthe Byriell	Vibeke Nielsen
Lars Bøgelund	Jeannette Liebmann Pedersen
Bjarne Stølsvig Eriksen	Mette Lund Pedersen
Lars Frederiksen	Nils Lykke Rasmussen
Jane Vinter Hansen	Susanne Stahl
Anette Hauervig	
<u>2.sb</u>	<u>adjunkt Ove Steen Nielsen</u>
Helle Andersen	Lone Kjærulff Mosgaard
Marianne Bom	Anne-Marie Houlberg Hartmann Nielsen
Søren Gudbrand Christensen	Jens Vinther Nielsen
Suzanne Eskesen	Vibeke Nielsen
Lone Rosenberg Hansen	Lars Christian Nørbach
Inge Vibeke Lundmark Jensen	Astrid Kjems Pedersen
Lennart Kampgaard	Henriette Lehn Petersen
Anette Torkil Knudsen	Susanne Rasmussen
Britta Larsen	Maria Elene Rodriguez Vilches
Lone Møldrup Mortensen	
<u>2.sc</u>	<u>lektor Ole Kofoed</u>
Charlotte Billenstein	Annette Olsen
Marianne Borreby	Mette Møller Pedersen
Kirsten Cappelen	Dorthe Bøje Rasmussen
Thomas Elkjær	Mulle Franklin Simonsen
Frank Krogh Hansen	Lis Gedsø Smith
Henrik Bo Hansen	Kim Faurbjerg Sørensen
Hans Henriksen	Klaus Tølbøll Sørensen
Karen Marie Sander Jensen	Anne-Grethe Uldall
Mette Juel Jørgensen	Marianne Wegener
Lars Hilfling Nielsen	
<u>2.mu</u>	<u>adjunkt Hans-Henrik Dolleris</u>
Alan Patrick Ainsworth	Elsebeth Kjærsgaard
Søren Beck-Nielsen	Villy Koch
Rane Bols	Karen Rørby Kristensen
Anne Margrethe Brochmann Brandt	Maj Britt Buch Kristensen
Michael John Erichsen	Helle Lauridsen
Finn Lund Henriksen	Helle Lisbeth Madsen
Morten Hesseldahl	Per Schmidt Nielsen
Henrik Jacobsen	Dorthe Nørbæk
Helle Ethelberg Jørgensen	Claus Højerup Rasthøj
Rita Ellemose Jørgensen	Jakob Mann Sørensen
Hnas Kjems-Petersen	

<u>2.mv</u>	<u>adjunkt Kirsten Rørbech</u>
Anders Chr. Andersen	Pia Merete Johansen
Lotte Andersen	Per Knuppert
Kurt Belza	Anker Rode Laubel
Anders Bloch-Sørensen	Jens Lunn
Anne Louise Bødker	Poul Henrik Madsen
Jette Garde Christensen	Jens Kristian Møller
Poul Hedevang Christensen	Sanne Hede Poulsen
Frank Rosendahl H. Frederiksen	Jette Rasmussen
Mette Frickmann	Ole Rasmussen
Marit Hvalsøe Hansen	Lise Shance
Susanne Hansen	Lotte Sørensen
Jens Peter Tetens Jahn	Karin Vibeke Trædholm
Lars Jensen	
<u>2.mx</u>	<u>lektor Hans Jørgen Petersen</u>
Hanne Lundholm Andersen	Pia Tougaard Larsen
Henrik Bjørn Axelsen	Povel Jacob Mentz
Charlotte Svanberg Christiansen	Sven Mølhavé
Kirsten Brandt Dam	Anders Tange Nielsen
Tove Danø	Susanne Dyring Nielsen
Tine Greve	Torben Skov Nielsen
Gitte Trier Hansen	Morten Lund Pedersen
Henrik Høyer Duedahl Jensen	Tina Skov Pedersen
Karin Jensen	Christian Petersen
Lars Kaae	Mogens Dau Petersen
Peter Konner	Kent Sørensen
Jørgen Bo Krogh	Andreas Vaag
Anette Kronborg	
<u>2.my</u>	<u>adjunkt Annemarie Skovmand</u>
Charlotte Andersen	Jakob Herluf Nielsen
Ole Blegvad	Janne Nielsen
Henriette Rahr Christensen	Jens Peter Beck Nielsen
Jeppe Frederiksen	Ulla Nielsen
Søren Gram	Michael Olling
Lise Duus Hansen	Henrik Pallisgaard
Kartin Ernst Hockauf	Søren Torben Friisholm
René Pedersen Hornebo	Ann Dorthea Rasmussen
Michael Bohn T. Jacobsen	Per Reimer
Leo Finn Jensen	Helle Rützou
Kirsten Jørgensen	Hanne van Dijk
Gitte Kjeldgaard Larsen	Jan Bendix Vilhelmsen
Tania Sarisha Mendes	Anne Wewer
<u>2.mz</u>	<u>adjunkt Leif Szomlaiski</u>
Morten F. Aarup-Kristensen	Henrik Meulengracht
Britta Anne-Marie Albert	Marlene Mohr
Lone Beck-Nielsen	Pia Munk
Mads Bondesen	Charlotte Stigkjær Nielsen
Jens Bordier	Henrik Stig Nielsen
Karin Ann Juel Hansen	Sten Lyager Nielsen
Henning Enghuus Jensen	Michael Ekholm Olsen
John Emil Johansen	Anette Merete Pedersen
Jeanette Klejner	Helle Rask
Klaus Bo Larsen	Henrik Bo Rehr
Steen Bo Larsen	Claes Rosenkilde
Karina Lykke Madsen	

l.sa

Benedikte Andersen
 Charlotte Andersen
 Inger Bischoff Andersen
 Vibeke Andersen
 Anni Lisbeth W. Andreassen
 Minna Ingeborg Arndal
 Maria Rosa Brugmann
 Flemming Dalgaard
 Birgitte Gormsbøl
 Tina Kingo Hansen
 Anja Lind Henriksen

adjunkt Vagn Kock Jensen

Helmi Helene Lund Jensen
 Lone Irene Jensen
 Hans Gramkow Kjærulff
 Lise Melchior Nissen
 Morten Vejlmærk Petersen
 Mette Rørbech
 Lars Henrik Thrane
 Charlotte le Fèvre Thybo
 Diana Vrist-Rønne
 Mette Winsløv
 Lise Worm

l.sb

Maryame Bakhtyari
 Susanne Bech
 Bo Sørensen Brønserud
 Susanne Carlsen
 Louise Raun Diederichsen
 Anna Ursula Dyrbye-Skovsted
 Anne Mulle Faber
 Charlotte Flugt
 Niels Henrik Hartvigson
 Pia Molnes Heramb
 Flemming Holst
 Anette Jensen

adjunkt Sven Erik Larsen

Charlotte Grue Jepsen
 Helle Jepsen
 Kirsten Jespersen
 Anne Larsen
 Tine Møller-Olsen
 Helle Vibeke Thrane Nielsen
 Morten Vedding Poulsen
 Devi Helle Rasmussen
 Annette Sander
 Vivian Thrane
 Lise Vindt
 Jesper Zerlang

l.sc

Shanne Aagaard
 Susanne Wennerstrøm Andersen
 Jesper Bo Bendtsen
 Asbjørn Hansen
 Dorthe Marina Weigel Hansen
 Helle Uhd Hansen
 Joan Hansen
 Lisbeth Nordam Hansen
 Pernille Helholm
 Tine Charlotte E. Jensen
 Liselotte Hindsgaul Jørgensen
 Anette Knudsen

lektor Torben Knudstrup

Tina Charlotte Knudsen
 Lene Møller
 Anne Margrethe Mørch Nielsen
 Pia Rask Pedersen
 Birgitte Theils Poulsen
 Tina Damgaard Rasmussen
 Isabella Mieke Renard
 Liv Salzwedell
 Lars Thorsgaard
 Jens Jørgen Uldall
 Anette Wilhjelm
 Anette Zinklar Zinglersen

l.mu

Marianne Brask
 Tina Caroline Christensen
 Christine Dalgård
 Michael Harald Hansen
 Morten Helbak
 Pia Helsted
 Tina Holck
 Jesper Hvid-Hansen
 Ole Kristoffer Jensen
 Claus Marcher Johansen
 Asger Jørgensen
 Sanne Hejn Kristensen

adjunkt Lise Lotte Dyrekilde

Jørgen-Erik Kristiansen
 Dorthe Bordinggaard Larsen
 Hans Chr. Larsen
 Richard Laurenborg
 Henrik Mader
 Charlotte Nielsen
 Henrik Olsen
 Jan Pedersen
 Anders Poulsen
 Charlotte Stentebj. Rasmussen
 Christina Ruus

1.mv	adjunkt Martin Lund
Jesper von Baden	Steffen Bjørn Nielsen
Claus Bech	Teresa Nielsen
Carsten Trans Hansen	Susanne Nielson
Hans Erik Hansen	Bo Wurden Pedersen
Susanne Herrmann	Carsten Tørskin Pedersen
Pia Hjeresen	Regitze Bangsgaard Pedersen
Irene Bøg Jørgensen	Henrik Secher
Jeanette Jørgensen	Charlotte Sundvall
Tine Holst Kjær	Lars Søgaard
Peter Kjærsgård	Vivi Kjærsgård Sørensen
John Teilmann Larsen	Gudrun Østergaard
Steen Lundbye Nielsen	
1.mx	adjunkt Anne Grethe Mølgaard
Kirsten Margrethe Aarup	Jürgen F. Bruun Jürgensen
Lars Agersø	Karsten Wehner Klausen
Morten Neye Andersen	Annette Kronborg
Peter Ingo Borel	Jens Eklund Larsen
Sanne Brandt	Kim Lennart Larsson
Carsten Breum	Ulla Nielsen
Ulrik Christensen	Anne Arent Pedersen
Michael Dam	Kiril Britt Rasmussen
Mette M. Ravn Dyekjær	Lars Sindberg
Lotte Erichsen	Anne Agger Sparsø
Anette Chur Hansen	Anette Tønning
Anne-Marie Hansen	Christian Hauge
Anne Lisbeth Sander Jensen	
1.my	lektor Birthe Hem
Tove Abrahamsen	Thomas Jensen
Jørgen Breith	Andreas Ernst Kier
Erik Stig Christensen	Mikael Frank Kofod
Lene Holst Christensen	Anette Lund
Annemarie Damsgaard-Sørensen	Anne Kathrine Muff
Vivian Glasdam Emiliussen	Berit Anne Nielsen
Jens Ulrik Hansen	Lars Nielsen
Jette Hansen	Ulla Pallisgaard
Kim Chr. Harild	Henrik Lykke Pedersen
Karsten Houman Henneberg	Gitte Tofteskov Rasmussen
Eva Homburg	Martin Kim Rasmussen
Tina Jacobsen	Hanne Sigaard
Michael Bundgaard Jensen	Marianne Vestergaard
1.mz	adjunkt Søren Schmidt-Nielsen
Ulla Aubro	Michael Bo Lentoft
Hanne Christensen	Mads Valentin Madsen
Henrik Finderup Estad	Bente Ting Mortensen
Gitte Fynbo	Kaspar Bo Saxtrup Nielsen
Birthe Gluud	Susanne Skjellerup Nielsen
Trine Charlotte Haugaard	Søren Carl Lindberg Nielsen
Lasse Hinke	Mikael Noes
Anne Marie Buur Jensen	Malene Grue Pedersen
Charlotte Jensen	Jesper Pilegaard
Susanne Lund Jensen	Torben Rasmussen
Rolf Kaad Johansen	Jette Møller Søgård-Sørensen
Steen Erik Larsen	Hans Michael W. Thygesen
Merete Lehmkuhl	Klaus Topbjerg

2.HFp	adjunkt Mads Østerby
Tina Maria Aagaard	Hanne Storm Jørgensen
Kurt Laursen Bakholt	Lars Arne Jørgensen
Susanne Birgitte Christensen	Helle Kross
Philip Joachim Dudzinski	Bente Munch-Pedersen
Hanne Sussi Faxøe	Dorthe Krogsted Nielsen
Elena Frili	Helle Birk Nyberg
Michael Hansen	Susan Pedersen
Ulla Falk Hansen	Kirsten Petersen
Lars Hemmingsen	Annette Hjortshøj Poulsen
Alex Deichmann Jakobsen	Michael Thinggaard Sørensen
Linda Mochau Jensen	Betina Wilhelmsson Tuure
2.HFq	adjunkt Martin Kolte
Jens Jørgen Astrupgaard	Kirsten Kudsk Jensen
Marianne Bekker	Jarl Jepsen
Per Krag Christensen	Mette Kongstad
Herdis Foverskov	Vibeke Caroline Lindegaard
Lene Møller Gaarsmand	Rud Holm Olesen
Finn Lerbjerg Hansen	Jørn Plet
Marianne Hansen	Bente Marie Schou
Marie Elisabeth Harvest	Mette Severin
Anne Heding	
2.HFr	adjunkt Hans Hansen
Bente Alleslev	Karen Bodil Karkov
Joan Anita Andersen	Anne Gramkow Kjærulff
Therese Gydelund Andersen	Søren Knudsen
Klaus Damgaard Bentsen	Henrik Leth-Jessen
Lone Dyrvig	Pernille Madsen
René Haarup	Vibeke Irene Møller
Majbritt Hansen	Berit Pedersen
Astrid Hey	Mette Overgård Poulsen
Michael Hyldgaard	Lise-Lotte B. Rasmussen
Lars Jensen	Birgit Stemann Vohnsen
Ketty Jessen	
1.HFp	lektor Bent Rye Olsen
Lene Christerson	Anne Grete Kristiansen
Kim Frederiksen	Marianne Lund
Anne-Mette Ravnb. Hansen	Finn Mølgaard Madsen
Gitte Dam Hansen	Steen Borkfelt Mogensen
Ulla Hansen	Kitura Dorthea Møller
Charlotte Ibsen	Berit Lind Nielsen
Lisbeth Jensen	Troels Lykke Nielsen
Mette Rosengaard Jørgensen	Else Rasmussen
Marianne Kaas	Henrik Rasmussen
Heidi Inez Kirkegaard	Gitte Lindekilde Thomsen
Anne-Marie Kofoed	Søren Yde

1.HFq	adjunkt Jette Kjems Pedersen
Rikke Sandberg Andersen	Erik Lindgaard
Birgitte Antonsen	Toni Mogensen
Lisbeth Barnkob	Monique Monnier
Charlotte Bradstrup	Torben Mundbjerg
Cornelia Cohn	Frank Nielsen
Steen Bille Folkmar	Carin M. Lykke Olsen
Torben Lindorf Hansen	Jane Pedersen Ploug
Anita Iversen	Dorrit Rasmussen
Elisabth Jaque Jensen	Tina Fuyl Rasmussen
Louise Jepsen	Annette Rohard
Kim Juul Larsen	Solveig Stausholm-Jensen

Ved begyndelsen af skoleåret 1981/82 havde skolen ialt 678 elever.

1s	3 klasser	70 elever
1m	5 -	129 -
2s	3 -	60 -
2m	5 -	124 -
3s	3 -	67 -
3m	5 -	<u>112 -</u>
	Ialt i gymnasiet	562 elever

=====

1.HF	2 klasser	50 elever
2.HF	3 -	<u>66 -</u>
	Ialt på HF	116 elever

=====

SKOLENS FASTANSATTE LÆRERE pr. 1. maj 1982



HA

Helge Andersen
Dansk, idræt



EB

Erling Bjerreskov
Historie, geografi



NB

Nils Borre
Samfundsfag, idræt



BK

Kirsten Brok-
Kristensen
Engelsk



PB

Per Brønserud
Matematik, fysik



FC

Flemming Carlsen
Fransk



BD

Bjarne Dinesen
Musik, formning



HD

Hans Henrik
Dolleris
Dansk, religion



LD

Lise Lotte
Dyrekilde
Fransk, latin



Fe

Edgar Fencker
Kemi, fysik



EH

Erling Hansen
Matematik, fysik



HH
Hans Hansen
Hist., samf.fag



SG
Søren Gylding
Haumann
Geografi, kemi



He
Birthe Hem
Matematik



PH
Pia Haagerup
Matematik



SJ
Jens Skjoldborg
Jensen
Dansk, tysk



LJ
Lise Jensen
Biologi, idræt



KJ
Vagn Koch Jensen
Geografi, idræt



MJ
Keld Moseholm
Jørgensen
Formning



Kei
Aage Keinicke
Dansk, tysk



KK
Knud Knudsen
Biologi



TK
Torben Knudstrup
Fransk, tysk



OK
Ole Koføed
Dansk, fransk



MK

Martin Kolte
Dansk, engelsk



KM

Niels Krogh-
Madsen
Engelsk



SL

Sven Erik Larsen
Historie, idræt



LL

Lise Lichtenstein
Fransk, spansk



ML

Martin Lund
Fysik, kemi



Mol

Carsten Møllerup
Musik, engelsk



AM

Anne Grethe Mølgaard
Matematik, idræt



EM

Erik Fruelund
Møller
Hist., eng., oldt.k.



HN

Henning Nielsen
Fysik, kemi



ON

Ove Steen Nielsen
Matematik, fysik



RO

Bent Rye Olsen
Matematik



JP

Jette Kjems
Pedersen
Tysk, latin, oldt.



HP

Hans Jørgen
Petersen
Tysk, dansk



LR

Leif Rasmussen
Historie, idræt



MR

Mogens G. Rasmussen
Matematik, idræt



BR

Steen Borg
Rasmussen
Psykologi, samf.f.



GR

Steffen Gott-
schalck Rasmussen
Græsk, latin, oldt.k.



HR

Aase Høgsbro
Rasmussen
Dansk, religion



Ru

Torben Rump
Tysk, latin, oldt.k.



FR

Finn Rørbech
Tysk, engelsk



RØ

Kirsten Rørbech
Fransk, dansk



SN

Søren Schmidt-
Nielsen
Fysik, kemi



BS

Birte Skou
Idræt



AS

Annemarie Skovmand
Engelsk, dansk



Sv

Bodil Svendsen
Engelsk, fransk



ES

Ellen Svendsen
Dansk, engelsk



Sz

Leif Szomlaiski
Hist., oldt.k.



LT

Lars Torup
Biologi



KV

Kaj Vetter
Matematik



Øst

Mads Østerby
Russisk, rela.
form.



AØ

Anne-Lise Østrup
Dansk, engelsk



Aa

Jørgen Aarup
Biologi,geografi

KVOTAANSATTE og TIMELÆRERE pr. 1. maj 1982



RE

Renny Edal
Dansk



PM

Pia H. Malye
Idræt, piger



Ols

Signe Olsen
Geografi



Q

Eva Quist
Religion



TS

Torben Siersbeck
Samfundsfag



BV

Birte Vinther
Spansk, fransk

ADMINISTRATION



Agnes Andersen

Ellinor Lundholm
Andersen

Ellinor Mortensen



Aage Christensen

PEDELLER



Henry Hansen

Regnskab for

"SCT. KNUDS GYMNASIUMS FORENING FOR FORÆLDRE OG VENNER" 1981.

Indtægter:

Overført fra 1980	kr.	14.761,47
Medlemsbidrag	-	6.850,00
Udbytte af obl., renter af sparekassekonti	-	3.597,87
Telefonautomat	-	5.581,10
Helga Lunds legat	-	600,00
100 års julilæums legat	-	500,00
Udtrukne obligationer	-	<u>300,00</u>
	Ialt	kr. <u>32.190,44</u>

Udgifter:

Udbetalte legater	kr.	9.100,00
Støtte til ekskursioner, idræt	-	1.290,00
Telefonautomat	-	5.377,70
Porto, gebyr, tryk	-	<u>222,12</u>
	kr.	15.989,82
Beholdninger på giro og sparekassekonti	-	<u>16.200,62</u>
	Balance	kr. <u>32.190,44</u>

Fond:

Overført fra 1980	kr.	510,05
Renter af sparekassebog	-	<u>52,27</u>
	Beholdning	kr. <u>562,32</u>

Obligationsbeholdning er 48.700 kr. (nom.)

Kursværdi pr. 31/12 1981: kr. 19.992,75.

Revideret og fundet i orden. Sparekassebog forevist.

Odense, den 30. marts 1982.

Ulla Aabye Jensen

Agnes Andersen

Sammendrag af

REGNSKAB FOR SCT. KNUDS GYMNASIUMS STUDIELÅNEFOND 1981.

Indtægter:

Overført fra 1980	kr. 47.398,13
Renter af obligationer	- 11.720,00
Renter af sparekassebog	- 3.720,20
Udtrukne obligationer	- 21.000,00
Tilbagebetalte lån	- <u>11.000,00</u>
Ialt	kr. 94.838,33

Udgifter:

Udbetalte lån	kr. 27.500,00
Gebyr, porte	- 271,30
Køb af obligationer	- <u>15.620,53</u>
	kr. 43.391,83
Indestående på sparekassebog	- <u>51.446,50</u>
Balance	kr. 94.838,33

Obligationsbeholdning er 119.000 kr. (nom.)

Kursværdi pr. 31/12 1981: kr. 77.987,50.

Revideret og fundet i orden. Sparekassebog forevist.

Odense, den 30. marts 1982.

Ulla Aabye Jensen

Agnes Andersen

- Skolens rektor: Kaj Vetter.
Træffes som regel på kontoret hver skoledag, evt. efter aftale.
Tlf. (09) 12 31 20.
- Studielektorer: Ole Kofoed, tlf. (09) 13 30 72.
Hans Jørgen Petersen, tlf. (09) 13 90 80.
Jørgen Aarup, tlf. (09) 17 23 04.
- Inspektion: Administrativ inspektion: lektor Aage Keinicke.
Boginspektion: adjunkt Mogens Rasmussen.
Indvendig inspektion: adjunkt Erling Hansen og lektor Finn Rørbech.
- Bibliotekar: Adjunkt Jens Skjoldborg Jensen
- Studievejledere i gymnasiet: Adjunkt Lise Jensen
Lektor Aase Høgsbro Rasmussen
Adjunkt Søren Schmidt-Nielsen og adjunkt Leif Szomlajski,
Om træffetider og kontoret se:STUDIEVEJLEDNING I GYMNASIET side 15
- Studievejleder ved HF: Lektor Carsten Møllerup.
Træffes efter aftale. Tlf. (09) 12 31 20.
- Lærerråd: Formand: adjunkt Leif Szomlajski.
Næstformand: adjunkt Per Brønserud.
Sekretær: adjunkt Lise Lichtenstein.
- Skolens sekretærer: Fru Agnes Andersen, fru Ellinor Lundholm Andersen og fru Ellinor Mortensen.
- Skolens pedeller: Aage Christensen. Tlf. (09) 12 31 59.
Henry Hansen.
- Skolens adresse: Læssøegade 154, 5230 Odense M.
- Skolens telefonnr.: Kontoret (09) 12 31 20.
Lærerværelset (09) 12 31 37.
Eleverne (09) 14 37 65, bedst kl. 11.30 - 12.00.

Skoleåret 1981/82.

Afslutning finder sted på skolen
fredag den 18. juni 1982 kl. 10.00.
Alle elever har mødepligt.
Pårørende og tidligere elever er velkomne.

Skoleåret 1982/83.

Skolegangen begynder efter sommerferien
onsdag den 4. august 1982
kl. 10.00: 2.HF, 2.g og 3.g.
kl. 12.00: 1.HF og 1.g.



