



Danskernes Historie Online

Danske Slægtsforskeres Bibliotek

Dette værk er downloadet fra Danskernes Historie Online

Danskernes Historie Online er Danmarks største digitaliseringsprojekt af litteratur inden for emner som personalhistorie, lokalhistorie og slægtsforskning. Biblioteket hører under den almennyttige forening Danske Slægtsforskere. Vi bevarer vores fælles kulturarv, digitaliserer den og stiller den til rådighed for alle interesserede.

Støt Danskernes Historie Online - Bliv sponsor

Som sponsor i biblioteket opnår du en række fordele. Læs mere om fordele og sponsorat her: <https://slaegtsbibliotek.dk/sponsorat>

Ophavsret

Biblioteket indeholder værker både med og uden ophavsret. For værker, som er omfattet af ophavsret, må PDF-filen kun benyttes til personligt brug.

Links

Slægtsforskeres Bibliotek: <https://slaegtsbibliotek.dk>

Danske Slægtsforskere: <https://slaegt.dk>

1983



SCT. KNUDS

GYMNASIUM

&

HF-KURSUS

DANMARKS
PÆDAGOGISKE
BIBLIOTEK

INDHOLDSFORTEGNELSE

Velkommen	side	1
Planer over skolen	side	2
Stikordsregister	side	4
Timer og fag	side	17
Forsømmelser	side	19
Frivillig idræt	side	20
Lærer- og elevorganisationer samt udvalg	side	22
Af skolens historie	side	28
Fra året der gik	side	29
Eleverne 1981/82	side	33
Lærerfotografier	side	41
Regnskaber	side	48
Administration m.v.	side	50

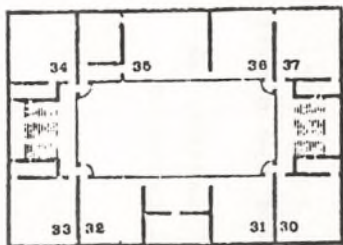
Dette lille hæfte er udarbejdet af nogle elever og lærere i fællesskab. Hæftet indeholder en række oplysninger om skolen, men det er først og fremmest tænkt som en vejviser og som en introduktion for nye elever.

Læs hæftet igennem, stik det i tasken, så du kan slå op, når du kommer i tvivl om noget.

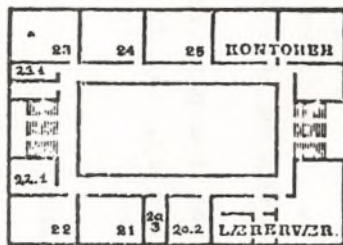
VELKOMMEN!

maj 1983

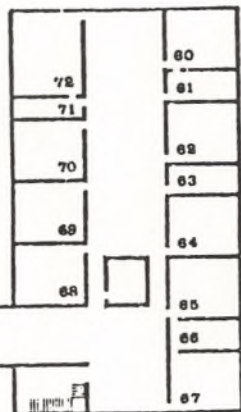
Nord



3. etage



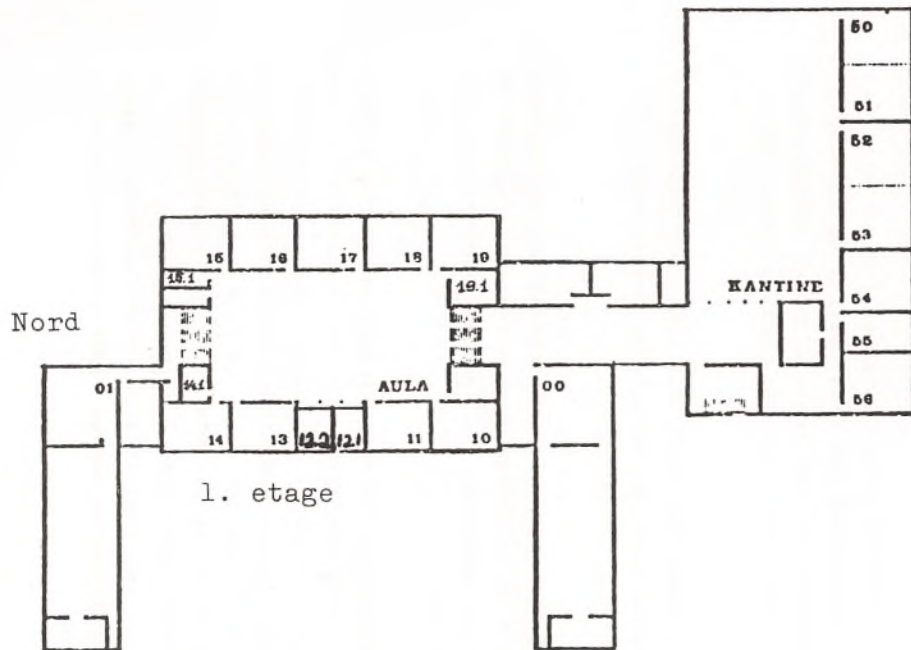
2. etage



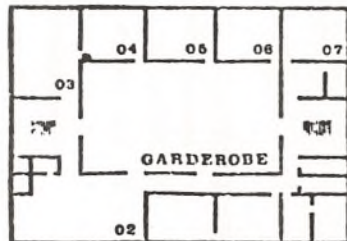
- 20.2 Konferencelokale
- 20.3 Studievejledning (HF)
- 21 Tysk
- 22 Tysk
- 22.1 Tysk (depot)
- 23 Spansk
- 23.1 Elevskrivestue
- 24 Latin - Oldtidskundskab
- 25 Græsk - Latin
- 30 Fysik
- 31 Fysik
- 31.1 Fysik (depot)
- 32 Fysik
- 33 Biologi - Fysik
- 34 Biologi
- 35 Biologi
- 36 Kemi
- 37 Kemilaboratorium

- 60 Historie
- 61 Historie (depot)
- 62 Historie
- 63 Samfundsfag (depot)
- 64 Samfundsfag
- 65 Geografi - Samfundsfag
- 66 Geografi (depot)
- 67 Geografi
- 68 Oldtidsk.-Historie-Latin
- 69 Historie - Oldtidsk.
- 70 Historie - Musik
- 71 Musik (depot)
- 72 Musik

- x) Bogdepot



1. etage



underetagen

- 00 Gymnastik - piger
- 01 Gymnastik - drenge
- 02 Fælleslokale
- 03 Formning
- 04 Formning (depot)
- 05 Matematik
- 06 Matematik - Engelsk
- 07 Religion
- 10 Russisk - Fransk
- 11 Fransk - Engelsk
- 12.1 Studievejledning (gymn.)
- 12.2 Studievejledning (gymn.)
- 13 Engelsk - Fransk
- 14 Matematik
- 14.1 EDB
- 15 Engelsk - Fransk
- 15.1 Matematik (depot)
- 16 Engelsk - Fransk
- 17 Engelsk (depot)
- 18 Fransk - Engelsk
- 19 Fransk - Engelsk
- 19.1 Fransk (depot)

- 50 Matematik
- 51 Matematik - Dansk
- 52 Matematik - Dansk
- 53 Matematik - Dansk
- 54 Dansk
- 55 Dansk (depot)
- 56 Bibliotek

ADMINISTRATIONEN. Skolens kontorer findes på 2. etage i hovedbygningen - lokale 27. Kontorets "chef" (administrativ inspektør) er lektor Aage Keinicke, som bistås af assistenterne Agnes Andersen, Ellinor Lundholm og Ellinor Mortensen. Agnes Andersen beskæftiger sig især med duplikering, befordringsgodtgørelse og Statens Uddannelsesstøtte. Ellinor Lundholm tager sig først og fremmest af sager vedrørende HF og skolens regnskab. Ellinor Mortensen administrerer lønningsregnskabet og de fleste forhold i forbindelse med eksamen.

ADRESSEFORANDRING. Alle ændringer med hensyn til adresse, telefon m.v. bør meddeles omgående til kontoret og helst i skriftlig form.

ARBEJDSPLADSER. Der er indrettet arbejdspladser for elever i den nye fløj bag kantineudsalget ved biblioteket. Da antallet af pladser er begrænset, er det nødvendigt, at gruppearbejde og andre støjende aktiviteter foregår andre steder i bygningen.

AUTOMATER. Umiddelbart inden for døren til venstre i kantinen findes en sodavandsautomat og en automat med forskellige varme drikke.

BEFORDRINGSODTGØRELSE kan søges, hvis afstanden mellem skole og hjem er mere end 9 km. Ansøgningsblanketter kan fås på kontoret. De sendes af ansøgeren til Fyns Amtskommune, der administrerer ordningen.

BEKENDTGØRELSE OG CIRKULÆRER. Undervisningens omfang og indhold, eksamensforhold, karaktergivning m.v. er fastlagt i en række bekendtgørelser og cirkulærer fra undervisningsministeriet. De kan købes i boghandlen, men findes endvidere på elevkontoret og i regelsamlingen (se der). De vigtigste er:

- Bekendtgørelse af 24. april 1974 om Højere Forberedelseseksamen og om undervisningen på kursus til HF.
- Bekendtgørelse af 16. juni 1971 om undervisningen i gymnasiet og om fordringerne ved og eksamensopgivelserne til studentereksamen.

- Bekendtgørelse af 12. marts 1973 om eksamensordningen og karaktergivning m.v. ved studentereksamen og i gymnasiet med ændringer.
- Cirkulære af 1. febr. 1980 om evaluering og meddelelser til hjemmene.
- Cirkulære af 28. marts 1973 om reeksamination.
- Bekendtgørelse af 26. nov. 1979 om lærerråd, lærerforsamlinger og samarbejdsudvalg.

BIBLIOTEKET. Biblioteket er indrettet i lokale 56. En betydelig del af bibliotekets bøger findes imidlertid i fagdepoter forskellige steder på skolen.

Biblioteket har fast daglig åbningstid. Se opslag.

Lån og hjemlån. Bøgerne kan enten bruges på skolen eller hjemlånes. Ved hjemlån er lånetiden 1 måned.

Håndbøger og tidsskrifter kan ikke hjemlånes.

Bøgerne i fagdepoterne kan også hjemlånes. Abningstider bekendtgøres af de enkelte fag.

Alle bibliotekets bøger er registreret i et centralkartotek, som står uden for biblioteket. Bibliotekaren og medhjælpere vil gerne hjælpe dig med benyttelsen af kartoteket.

BOGDEPOT. Skolens bogdepot er det lokale, hvorfra udlånet af lærebøger m.v. til elever administreres. Lokalet ligger på mellemetagen mod syd i hovedbygningen. Boginspektor er adjunkt Mogens Rasmussen, der som regel kan træffes hver skoledag i det andet frikvarter.

BOGUDLÅN. Skolen stiller uden vederlag de bøger til rådighed, som skal anvendes i undervisningen.

Eleverne er ansvarlige for de af skolen udleverede bøger. De skal behandles ordentligt, og man må under ingen omstændigheder skrive i dem. Dette gælder også, selv om tidligere elever har gjort det. Ved udleveringen bør eleverne gennemse bøgerne, og dersom det konstateres, at en bog er defekt, kan den byttes med det samme. Beskadiges en bog i løbet af skoleåret, meldes det til boginspektor. Efter modtagelsen skal bøgerne forsynes med omslag, og der skal skrives navn i bøgerne på

de dertil indrettede sedler. Mangler en sådan, kan den rekvireres på bogdepotet. Elever, som ikke overholder de nævnte regler for bogudlån, henvises til at anskaffe sig bøgerne på egen bekostning. Elever, som efter gentagne påmindelser ikke efterkommer de samme regler, vil også blive henvist til dette. Omkostningen herved beløber sig til ca. 3.000,- kr. for hele gymnasietiden.

I øvrigt kan ethvert spørgsmål i forbindelse med de af skolen udleverede lærebøger stilles til boginspektør eller på bogdepotet.



Bordtennis i kælder...

BORDTENNIS. Indtil videre er der opstillet et bord til bordtennis i kælderen ved trappen i den nye fløj. Det kan anvendes i frikvarterer og i mellemtimer.

BUS- OG TOGFORBINDELSER. Linie 2 standser på hjørnet af Engvej og Læssøegade lige ved skolen. Linie 1 standser på hjørnet af Hjallesevej og Ingemannsvej, derfra er der ca. 10 min. gang til skolen. Rutebilen fra Fåborg standser ved Dalumvej/Skovalleen, derfra er der 20 min. gang til skolen. Toget fra Svendborg standser ved Fruens Bøge station, derfra er der 15 min. gang til skolen.

CYKELPARKERING foregår i cykelstativerne ud for pigernes gymnastiksal. Adgang med cykel til skolen sker enten fra Engvej eller fra Læssøegade. Udkørsel må af trafiksikkerhedsmæssige grunde ikke ske fra Læssøegade. Cykler må ikke anbringes op ad bygningerne eller på pladsen for knallertparkering. Bestemmelserne gælder også uden for skoletid.

DGS er den ene af gymnasieelevernes interesseorganisationer på landsplan. Se side 27

DIREKTORATET FOR GYMNASIESKOLERNE OG HF (i undervisningsministeriet) er den nærmeste overordnede myndighed for skolen.

DUPLIKERING. Skolen råder over spritduplikatorer og tre Xerox-duplikeringsmaskiner. Al duplikering i forbindelse med undervisningen foretages af faglæreren.

DUS (DE UDDANNELSESSØGENDES SAMARBEJDSUDVALG) - ODENSE er et samarbejdsudvalg for de uddannelsessøgende i Odense.

ELEVKONTOR findes mod nord i hovedbygningen mellem 1. og 2. etage. Elevkontoret står til fri afbenyttelse for alle skolens elever. På elevkontoret findes:

- skrivemaskine, sværte- og spritduplikator, stencils og papir og en mængde andre kontorartikler
- konference- og skrivebord
- elevrådets arkiver, som inkluderer referater fra fællesudvalget, elevrådet og lærerråd
- DGS, GLO og LAK materiale
- tidsskrifthyld
- udvalgenes materialer
- elevrådets regnskaber

Elevkontoret bestyres af forretningsudvalget, som fører arkiverne og indkøber materiale. Specielle kontorartikler kan anskaffes ved henvendelse til forretningsudvalget. Elevkontoret er altid åbent.

ELEVORGANISATIONER er på lokalt plan fælleselevrådet og på landsplan DGS, GLO og LAK. Se side 27

ELEVTELEFON. Mønttelefon findes på 1. sal i gangen mellem den nye og den gamle bygning. Tlf. nr. 14 37 65.

FAGLOKALER. I ethvert af skolens fag undervises der (så vidt muligt) i et lokale, der er specielt indrettet efter det pågældende fags behov. Vedrørende fordelingen af lokalerne se side 2 og 3. I foråret 1982 har eleverne ifølge en forsøgsordning haft lov til at opholde sig i klasselokalerne i de korte frikvarterer.

FERIER OG FRIDAGE. Alle ferier og fridage fastlægges af undervisningsministeriet. For skoleåret 1983/84 gælder ud over de sædvanlige helligdage følgende plan (de nævnte dage medregnes):

Mandag den 17. okt. til fredag den 21. okt.: Efterårsferie

Torsdag den 22. dec. til onsdag den 4. jan.: Juleferie

Onsdag den 28. marts: Dronning Ingrid's fødselsdag

Mandag den 16. april til tirsdag den 24. april: Påskeferie

Tirsdag den 5. juni: Grundlovsdag

Mandag den 25. juni: Sommerferien begynder.

NB: Der kan ske ændringer, hvis skolen får tilladelse til afholdelse af vinterferie.

FORSIKRINGER. Skolen har som statsinstitution ingen forsikringer, der dækker tyveri eller skader på person eller ting. Det henstilles derfor til den enkelte elev eventuelt selv at tegne de ønskede forsikringer.

FORSØMMELSER. Se side 19

FORÆLDREKONSULTATION. Der holdes som regel én gang om året forældrekonsultation for gymnasieklasserne, hvor forældre kan træffe lærerne til en samtale om skoleproblemer. Elever kan deltage sammen med forældre.

FRITAGELSE FOR GYMNASTIK. Skolen kan efter skriftlig fremsat ønske helt eller delvis fritage en elev for enkelte timer. Dersom en elev ikke kan deltage i undervisningen i mere end en måned, skal dette dokumenteres på en særlig lægeattest udfærdiget på en af undervisningsministeriet udfærdiget blanket, som kan fås på skolens kontor. Den fritagne elev skal normalt overvære klassens timer i gymnastik.

FRIVILLIG IDRÆT. Se side 20

FELLESELEVRÅDET er elevernes organisation på skolen. Se side 22

FELLESUDVALGET (FU). Se side 24

FALLESTIMER. Se side 25

GARDEROBE. Alt overtøj henvises til garderoben i underetagen i hovedbygningen.

GLEMTE SAGER. Henvendelse til pedel Henry Hansen i varmerummet i underetagen hver dag kl. 11.50.

GLO er den anden af gymnasieelevernes interesseorganisationer på landsplan

GRENVALG. I 1. gymnasieklasse foretages, som regel i marts måned, valg af gren til 2. og 3.g. Studievejlederne orienterer klasserne om administrative og kompetencemæssige forhold i forbindelse med grenvalget, ligesom de medvirker ved orienteringen af forældrene. Endvidere gives der af faglærere orientering om de enkelte grenes særfag. De nævnte arrangementer finder sted i februar-marts måned.

HF-TILVALG. Tilvalgsgagene vælges i slutningen af første semester efter en grundig orientering.

INFORMATIONSMØDE holdes i kantine en gang om ugen i 2. frikvarter. Her gives der forskellige meddelelser fra skolens administrationskontor og forskellige udvalg. Mødet administreres af fællesudvalget.

JULEREVY laves hvert år af 3.g og 2.HF. I år blev den opført

3 aftener før juleferien: Generalprøve for forældre m.m., en forestilling for nuværende elever og en for forhenværende elever.

KANTINEN ligger i stueetagen i den nye fløj med udgang til opholdspladserne ud mod sportspladsen. Kantine er først og fremmest beregnet til spising i det store frikvarter, men den kan iøvrigt benyttes hele dagen, i frikvarterer og i mellemtimer. I forbindelse med kantine er der et udsalg. Kantineudsalget drives i fællesskab af lærer og elever, som har ansat lønnet personale til varetagelse af den daglige drift. Fra udsalget sælges mælkeprodukter, brød, pålæg, frugt, kaffe, the, sodavand, slik m.v. - Da kantine ikke skal give overskud, kan priserne holdes på et rimeligt niveau.

Det påhviler eleverne selv at sørge for oprydning og orden i kantine.



KARAKTERER gives for 1.g i december og for 2.g og 3.g i januar på et karakterblad. Det skal underskrives af forældre eller værge, når eleven er under 18 år, og det skal afleveres til klasselæreren senest en uge efter, det er udleveret. Der gives i gymnasiet også årskarakterer i slutningen af maj. HF-elever får kun eksamenskarakterer.

Den anvendte karakterskala er 13-skalaen.

KLASSEBETEGNELSER. Til HF-klasserne benyttes bogstaverne p, q og r, og når det drejer sig om tilvalgshold tilsvarende store bogstaver P, Q og R. På den sproglige linje bruges a, b, c og d og eventuelt et stort bogstav: N (nysproglig gren), K (klassisk-sproglig gren), S (samfundssproglig gren). På den matematiske linje bruges bogstaverne u, v, x, y og z og eventuelt et stort bogstav: F (fysisk gren), N (naturfaglig gren) og S (samfundsfaglig gren).

KNALLERTER parkeres på arealet til venstre for indgangen fra Engvej. Parkering foregår på eget ansvar, og knallerterne bør være forsvarligt aflåsede. Gælder også uden for skoletid. Der må ikke parkeres knallerter mellem gymnastiksalen og den nærmeste række lamper.

LAK er HF-kursisternes landsorganisation.

LEGATER OG LÅN. For elever, der har gået på skolen el. evt. stadig går der, er der mulighed for at søge nogle mindre legater. Det drejer sig om Sct. Knuds Gymnasiums 100 års legat på ca. 500 kr., rektor Helga Lunds legat på 600 kr. samt tre el. fire portioner på ca. 1.000 kr. fra "Sct. Knuds Gymnasiums forening for forældre og venner". Legaterne uddeles af bestyrelsen for sidstnævnte forening efter ansøgning, der indleveres på særlig blanket hos rektor senest 15. marts. Se endvidere Statens Uddannelsesstøtte side 14. Om lånemuligheder se også Statens Uddannelsesstøtte og desuden Sct. Knuds Gymnasiums Studielånefond side 14.

LÆRERFORSAMLINGEN består af rektor og samtlige lærere ved skolen. Møder afholdes ordinært i forbindelse med karaktergivning, og her drøftes klassernes og de enkelte elevers standpunkt. Lærerforsamlingen ledes af rektor og kan ved skoleårets afslutning tilråde elever at gå en klasse om el. evt. opgive skolegangen.

LÆRERKANDIDATER: På et eller andet tidspunkt vil du sikkert blive præsenteret for en lærerkandidat, en person, der er færdig med sine universitetsstudier, men som inden ansættelse på en skole i ca. et halvt år skal overvære og delvis forestå undervisningen bl.a. i din klasse og med din lærer som vejleder. Et par gange i løbet af dette kursus overværer flere lærere lærerkandidatens undervisning, og efter det sidste besøg modtager lærerkandidaten en skriftlig udtalelse om forløbet af kursus.

LÆRERRÅDET. Se side 22

OPHOLD SOMRÅDER findes i aulaen, på 1. etage i mellembygningen og i den nye fløj samt i kantinen. Endvidere på de flisebelagte områder omkring den nye fløj. Det er naturligvis rimeligt i mellemtimer at tage hensyn til undervisningen i tilstødende lokaler.

OPRYDNING OG ORDEN. Som det fremgår af oversigtsplanerne over skolen og beskrivelserne af de forskellige lokaliteter, findes der store opholdsarealer for eleverne. Det burde vel være en selvfølge, at enhver er med til at holde orden i disse områder, hvilket f.eks. betyder, at man ikke efterlader papir, æbleskrog eller lignende - der er aldrig langt til en affaldsspand. Fyldte bægre må ikke fjernes fra kantinen. Efter aftale i fællesudvalget praktiseres en oprydningsordning i kantinen. På skift rydder hver klasse op en uge ad gangen efter spisefrikvarteret. Den vagthavende klasses pligter er at tømme askebægre, tørre borde af m.v. Det er vigtigt, at enhver rydder op efter sig selv - og det gælder naturligvis også, når man benytter kantinen uden for spisefrikvarteret.

Når man forlader klasselokalet efter sidste time, skal man hænge sin stol op under bordet. Hvis hver tager sin stol, varer det ca. 10 sek. Hvis en rengøringsdame skal gøre det alene, og desuden fjerne tomme flasker m.m. går der 2-3 minutter af de 8, hun har til at gøre hvert lokale rent, hvis akkorden skal holdes. For os er det et spørgsmål om magelighed, for rengøringspersonalet et spørgsmål om penge. Ryd op efter dig selv.

OPSLAGSTAVLER. Der er en fælles opslagstavle foran kantinen. Alle opslag skal mærkes med dato. Plakater kan opsættes med tape på de røde plakatfelter mellem opslagstavlerne. Miljøudvalget rydder op på opslagstavlerne, og "tidløse" opslag får normalt lov til at hænge en måned. Nedtaget materiale opbevares en uge på elevkontoret. Se også skemaændringer side 14

PAPIRHANDEL. Elevernes papirhandel blev oprettet med det formål at foretage store fælles indkøb af papirvarer, som kan tilbydes skolens elever let tilgængeligt og billigt. Foretagendet drives under opsyn af forretningsudvalget. Papirhandelen har åbent alle skoledage fra kl. 9.40 til 9.55, og salget foregår fra bogdepotet.

PLANER OVER SKOLEN findes ved hovedindgangen. Se side 2

POST til klasserne anbringes i postrummene foran aulaen.

REKTOR kan som regel træffes på kontoret i frikvartererne og i øvrigt efter aftale. Det vil være naturligt, at såvel elever som forældre henvender sig til rektor angående problemer af enhver art i forbindelse med undervisning, eksamen og skolegang i øvrigt.

RINGETIDER.

- | | | | |
|----------|------------------|---|------------------|
| 1. time: | 8 ⁰⁵ | - | 8 ⁵⁰ |
| 2. time: | 8 ⁵⁵ | - | 9 ⁴⁰ |
| 3. time: | 9 ⁵⁵ | - | 10 ⁴⁰ |
| 4. time: | 10 ⁴⁵ | - | 11 ³⁰ |
| 5. time: | 12 ⁰⁰ | - | 12 ⁴⁵ |
| 6. time: | 12 ⁵⁰ | - | 13 ³⁵ |
| 7. time: | 13 ⁵⁰ | - | 14 ³⁵ |
| 8. time: | 14 ⁴⁰ | - | 15 ²⁵ |

RYGNING er kun tilladt i kantine, dog ikke i fællestimer og første halvdel af spisefrikvarteret.



SAMTALEANLÆG findes over hele skolen. Ved tryk på knappen nederst på højttaleren etableres forbindelse til kontoret. Knappen trykkes ind, både når man kalder kontoret, og når der fra kontoret (ved en kaldetone) ønskes forbindelse med en klasse. Man bør (naturligvis) give sig til kende ved navn og eventuelt klasse.

SCT. KNUDS GYMNASIUMS FORENING FOR FORÆLDRE OG VENNER. Gennem et årligt kontingent på 50 kr. samt renter af en kapital, skaffes midler til uddeling af legater for studerende i de første studieår. Endvidere støtter foreningen arrangementer for skolens elever som f.eks. ekskursioner, idrætsstævner samt opretholdelse af elevtelefonen. Bestyrelsen vælges på den årlige generalforsamling og opfordring til indmeldelse i foreningen uddeles gennem eleverne til hjemmet i september.

SCT. KNUDS GYMNASIUMS STUDIELÅNEFOND. Gennem lån ydes støtte til videregående uddannelse for dimittender fra Sct. Knuds Gymnasium og HF-kursus. Lånmodtagere skal have vist, at de er egnede til at fuldføre den påbegyndte uddannelse. Lånene er rentefri indtil en vis tid efter uddannelsens afslutning. Studielånefonden har en bestyrelse, hvor rektor Kaj Vetter er formand og lektor Jørgen Aarup er kasserer. Ansøgnings-skemaer udleveres gennem skolens kontor, og der er ingen ansøgningsfrister.

SCT. KNUDS LAUGET (SKL). Se side 26

SKEMAÆNDRINGER (f.eks. på grund af en lærers sygdom) bekendtgøres gennem opslag ved skolens udgange. Man har hver dag pligt til at orientere sig om skemaændringer, før man forlader skolen. Undertiden benyttes samtaleanlægget til orientering om forandring af dagens skema.

SKRIVESTUE. I lokale 23.1 er indrettet skrivestue med tre skrivemaskiner til fri afbenyttelse for skolens elever.

STATENS UDDANNELSESSTØTTE: Gennem Statens Uddannelsesstøtte kan søges om såvel stipendier som statslån og statsgaranterede lån. Ansøgningsblanketter fås på administrationskontoret. Tilddeling af stipendium og statslån er normalt afhængig af forældreindtægt, mens statsgaranterede lån kan fås af alle elever over 18 år uanset indtægtsforholdene. Iøvrigt vil der blive givet nærmere orientering om SU i begyndelsen af skoleåret. Vejledning om økonomiske forhold iøvrigt f.eks. om bistsandslov, ungdomsydelse, revalidering og private legater gives af studievejlederne.

STIPENDIENÆVNET. Se side 25

STUDIEKORT. Legitimationskort, der bl.a. bruges som adgangstegn til arrangementer på skolen.

STUDIEKREDSE. Der er mulighed for oprettelse af studiekredse udenfor normal skoletid, såfremt nogle elever (10-20) kan finde sammen om et emne. Oplysning om de nærmere bestemmelser kan fås hos FU, der også gerne er behjælpelig med at finde frem til en studiekredsleder.

STUDIETEKNIK I GYMNASIET. Ret tidligt i skoleåret får eleverne i l.g ca. tre timer i almen studieteknik hos studievejlederne.

STUDIEVEJLEDNING I GYMNASIET. Det er studievejledernes opgave at hjælpe gymnasieeleverne med at planlægge og gennemføre gymnasieforløbet på bedst mulig måde og med at planlægge et efterfølgende uddannelsesforløb. Gymnasieeleverne kan derfor henvende sig til studievejlederne med problemer af studiemæssig, økonomisk, social og personlig karakter.

Lise Jensen	kontor i lokale 12.1
Aase Høgsbro Rasmussen	kontor i lokale 12.2
Søren Schmidt-Nielsen	kontor i lokale 12.1
Leif Szomlajski	kontor i lokale 12.1

Af opslag på studievejledernes opslagstavler fremgår det, hvordan klasserne er fordelt mellem studievejlederne, og hvornår disse har træffetid; men eleverne kan også træffe aftale med studievejlederne om at få en samtale på andre tidspunkter. Ønsker man at få telefonisk kontakt med en studievejleder, vil skolens sekretærer altid kunne give oplysning om studievejledernes træffetider; der er omstilling til kontorerne. (Se iøvrigt: Statens Uddannelsesstøtte, Studieteknik i gymnasiet og Uddannelses- og erhvervsorientering).

STUDIEVEJLEDNING I HF foregår efter samme retningslinier som i gymnasiet, og HF-studievejlederen lektor Carsten Møllerup træffes hver dag på HF-kontoret (lokale 20.3 på 1. sal i hovedbygningen), hvor han er til disposition for HF-eleverne med individuel rådgivning. Desuden vejleder han klasserne kollektivt.

TELEFONBESKED modtages normalt ikke.

UDDANNELSES- OG ERHVERVSORIENTERING I GYMNASIET. Der afsættes specielle timer til kollektiv uddannelses- og erhvervsorientering på alle tre gymnasietrin. I studievejledningskontorerne (lokalerne 12.1 og 12.2) findes der nogle ret store samlinger med studievejledninger, brochurer, legathåndbøger, kollegiefortegnelser, erhvervskartotek m.m., og på nogle bogvogne og opslagstavler ved den nordlige glasvæg i aulaen er der placeret nogle håndbøger og opslag om aktuelle uddannelsesforhold o.lign. Gymnasieeleverne kan låne en del af materialet ved henvendelse til studievejlederne.

VÆGAVISEN hedder "Folkets Vægavis". Der har i tidens løb eksisteret adskillige skoleblade på Sct. Knuds Gymnasium. Alle er gået under på grund af for stort arbejdspress ved trykning, økonomiske vanskeligheder og for få købere. Men, da der imidlertid er et stort behov for at få visse meddelelser ud til "folket", fandt en gruppe elever, at en vægavis ville være løsningen. Der er ingen problemer med trykning og distribution, og vægavisen kan derfor udkomme hver mandag. Der er naturligvis altid plads til dine spontane indslag på "Folkets Vægavis".

VÆRKSTED. I værkstedet (lokale 26) er opstillet en række maskiner til mangfoldiggørelse af bl.a. undervisningsmaterialer. Elever har kun adgang i følge med en lærer.

ÅRSPRØVER. Som en følge af, at lærerforsamlingen kun er rådgivende med hensyn til elevers oprykning til næste klassetrin, har skolen valgt følgende ordning af de mundtlige årsprøver: Hver elev i 1.g og 2.g vælger selv, hvilke fag han/hun ønsker at blive eksamineret i. Antallet af fag blev for i år fastsat til mindst tre incl. studentereksamensfag. Der blev desuden åbnet mulighed for klasseårsprøver.

TIMER OG FAG - GYMNASIET

	SPROGLIG LINJE				.MATEMATISK LINJE			
	1g	N 2g3g	K 2g3g	S 2g3g	1g	F 2g3g	N 2g3g	S 2g3g
Religion		1 2	1 2	1 2		1 2	1 2	1 2
Dansk	3	3 4	3 4	3 4	3	3 4	3 4	3 4
Engelsk	4	4 6		} 3 5	} 5	÷ ÷	÷ ÷	÷ ÷
Tysk	3	3 5						
Fransk/Russisk	5	3 3	3 3	3 3	5	3 3	3 3	3 3
Latin	4	4 -	5 5					
Græsk			} 8 6					
Oldtidskundskab	1	2 -			2 -	1	2 -	2 -
Historie	2	3 4	3 4	3 3	2	3 4	3 4	3 3
Samfundsfag				5 5				5 5
Geografi	2	÷ ÷	÷ ÷	3 2	3 -	3 2	3 2	3 2
Biologi		3	3	3		3	} 3 7	3
Biokemi								
Kemi					2	3 -	3 -	1 -
Fysik					3	3 5	2 2	2 2
Matematik	2	3 -	3 -	3 -	5	5 6	3 3	3 3
Legemsøvelser	2	2 2	2 2	2 2	2	2 2	2 2	2 2
Musik	2	} 2 1	2 1	2 1	2	2 1	} 2 1	2 1
Formning								

N: Nysproglig gren

K: Klassisksproglig gren

S: Samfundssproglig gren

F: Matematiskfysisk gren

N: Matematisknaturfaglig gren

S: Samfundsmatematisk gren

÷/-: Faget afsluttet ved eksamen.

÷: Efter 1.g.

-: Efter 2.g.

FORSØG. I skoleåret 1983/84 fortsættes med spansk som valgmulighed på linje med fransk og russisk i 1., 2. og 3.g på sproglig og matematisk linje. Et grenhold i 3.gF har særpensum i fysik og matematik (elektronik og edb). På sproglig linje fortsættes i en 2.g et forsøg med naturfag på sproglig linje.

TIMER OG FAG - HF

Hvert år opdeles i 2 semestre, således at undervisningen strækker sig over i alt 4 semestre efter følgende plan:

	<u>Antallet af ugentlige timer</u>				
	1. semester	2. semester	3. semester	4. semester	
<u>FÆLLESFAG</u>					
Dansk	3	3	4	4	
Religion	0	0	3	3	
Historie	3	3	3	3	
Biologi	3	2	0	0	
Geografi	3	2	0	0	
Matematik	5	5	0	0	
Engelsk	4	3	4	4	
Tysk	3	3	0	0	
Samfundsfag	2	2	0	0	
Musik/Formning	2	2	0	0	
Idræt	2	2	0	0	
<u>TILVALGSFAG</u>					<u>POINTS</u>
Biologi	0	0	4	4	8
Matematik	0	0	6	6	12
Engelsk	0	1	3	3	7
Tysk	0	0	5	5	10
Samfundsfag	0	0	3	3	6
Musik	0	0	4	4	8
Formning	0	0	4	4	8
Idræt	0	0	4	4	8
Fransk/Russisk/Spansk	0	3	4	4	11
Fysik	0	3	6	5	14
Kemi	0	0	5	5	10
Psykologi	0	0	3	3	6

Der holdes eksamen i de enkelte fag ved udgangen af det semester, hvor undervisningen i faget afsluttes. Der er ikke eksamen i fællesfagene musik, formning og idræt.

Der skal vælges tilvalgsfag svarende til mindst 20 points.

FORSØMMELSER

Efter de gældende bestemmelser skal elever i gymnasiet og på HF-kursus følge undervisningen regelmæssigt - der er mødepligt. Det skal ikke skjules, at der kan være problemer med både at forstå, hvorfor der er mødepligt, og med at efterleve bestemmelserne. Det må derfor være rimeligt kort at give en motivering.

For det første er mødepligten begrundet med, at eksamensbestemmelserne er sådan, at der må være en vis garanti for, at den enkelte elev har været hele stoffet igennem, idet man til eksamen kun opgiver en del af det læste stof. Endvidere skal der i gymnasiet gives årskarakterer.

For det andet betyder det meget for undervisningen, at man er til stede og deltager i arbejdet i klassen. Hvis alt væsentligt kunne læses i lærebogen, ville det måske betyde mindre, at man "kommer og går", men undervisningen og indlæringen er ofte baseret på diskussioner i klassen, måske på gruppearbejdet i forbindelse med emnet. Ikke blot skader det den, der har været fraværende, at han/hun ikke har forudsætningerne for at kunne arbejde med - det kan være helt ødelæggende for de andre i klassen eller i gruppen.

Som en konsekvens af mødepligten, der naturligvis også indbefatter, at man møder rettidigt om morgenen, skal skolen føre kontrol med, hvilke elever der er til stede i timerne. Det skal endvidere bemærkes, at forsømmelighed med aflevering af skriftlige besvarelser, rapporter m.v. ifølge de gældende bestemmelser sidestilles med andre forsømmelser.

Der findes ingen faste tal for, hvor stort et antal forsømmelser, der kan accepteres. Det er overladt til rektor at vurdere, om der er forsømt for meget. Han skal i givet fald efter forhandling med den pågældende elevs lærere indberette forholdet til direktoratet for gymnasieskolerne og HF, der har den endelige afgørelse, som kan gå ud på, at der ikke kan foretages indstilling af vedkommende elev til eksamen.

Kontrollen med mødepligten foretages af læreren ved timens begyndelse. De nødvendige samlede opgørelser over fravær og uregelmæssigheder foretages på kontoret.

Hvis en elev forsømmer eller kommer for sent, bør han i egen interesse aflevere en skriftlig meddelelse umiddelbart efter forømmelsen. Til denne meddelelse anvendes en fortrykt, hvid blanket, som findes på hylden uden for administrationskontoret.

Det er en konsekvens af mødepligten, at skolen ikke kan give en elev fri.

Det kan i langt de fleste tilfælde lade sig gøre at få lagt læge- og tandlægebesøg, køreprøver o.a. uden for skoletiden.

FRIVILLIG IDRÆT

For de idrætsinteresserede vil der efter skoletid være mulighed for at deltage på et eller flere af de hold, som normalt oprettes i atletik, fodbold, basketball og volleyball. Holdene ledes af skolens idrætslærere og vil som regel være placeret mandag - torsdag kl. 13.45 - 16.00. Opslagstavlerne vil give nærmere besked, ellers spørg på elevkontoret.

IDRÆTSSTÆVNER. Sct. Knud deltager hvert år i en række stævner og turneringer dels med andre fynske gymnasieskoler, dels på landsbasis. I år har vi deltaget med hold i atletik, basketball, fodbold, badminton, håndbold og volleyball. I maj 1982 kvalificerede Sct. Knud sig med 2 hold til et mini VM for skolevolleyball i SPA, Belgien. Ialt 19 nationer deltog. Pigerne blev nr. 13 og drengene nr. 8.





IDRÆTSDAGEN gennemførtes første gang i 1982 - og en ny er planlagt til september 1983. Der tilbydes en lang række discipliner: løb, cykling, gymnastik, atletik, volleyball, yoga, folkedans m.m. Tilrettelæggelsen af dagen foregår i et samarbejde mellem interesserede lærere og elever.

KLASSETURNERINGER. Sportsudvalget står i årets løb som arrangør af interne turneringer i bl.a. five-a-side, volleyball og basketball.

BORDTENNIS. Kan af interesserede dyrkes i frikvarterer og mellemtimer på skolens eneste bord i kælderen ved trappen i den nye fløj. Egne bats og bolde medbringes.

BADMINTON. I det omfang gymnastiksalene er ledige i perioden fra efterårsferien og til påskeferien vil 2- eller 4-mands hold kunne få tildelt en tid (20 min. effektiv). Egne ketchere og bolde medbringes.

LÆRER- OG ELEVORGANISATIONER

LÆRERRÅDET består af rektor og skolens lærere. Lærerrådet afgør eller afgiver sin indstilling til en række sager vedrørende undervisningen og skolens drift.

I sager vedrørende anskaffelse af undervisningsmateriel og ansøgning om oprettelse af forsøgslinier eller -undervisning træffer lærerrådet den endelige afgørelse.

I sager vedrørende elevoptagelse, bortvisning, antal klasser og grenhold, time- og fagfordelingsplaner, ansættelse af nye lærere, budgetforslag, byggesager, årsprøver, vikartimer, ekskursioner og udlån/leje af skolens lokaler meddeler lærerrådet evt. efter afstemning sin indstilling til rektor, som derefter træffer den endelige afgørelse.

Lærerrådet ledes af en formand, en næstformand og en sekretær. Rådet har en del udvalg under sig. Dels kontoudvalg, som administrerer skolens bevillinger, dels udvalg fælles med elevrådet. Se side 24.

Lærerrådsmøder afholdes normalt tirsdage efter skoletid. Ordinære møder afholdes hver måned, ekstraordinære møder kan indkaldes af formanden eller 1/5 af rådet. Lærerne har mødepligt.

Dagsordener fra møderne offentliggøres på opslagstavlen ved hovedindgangen.

Fra 1. januar 1980 indbydes repræsentanter for det teknisk administrative personale samt elever. (Læs endvidere "Bekendtgørelse om lærerråd, lærerforsamlinger og fællesudvalg ved Statens Gymnasieskoler m.m.").

FÆLLESELEVRÅDET varetager både gymnasie- og HF-elevernes interesser, og består af en repræsentant fra hver klasse.

Ved starten af hvert skoleår vælges et forretningsudvalg, der tager sig af alle praktiske opgaver såsom indkaldelse og referat af elevrådsmøderne. Disse skrivelser og andet materiale udlægges i klassernes postrum, som findes ved trappen til aulaen. Hovedvægten af arbejdet foregår i diverse udvalg og spænder, som det fremgår af nedenstående lige fra skitur til Norge til elevpolitiske spørgsmål.

Elevarbejdet finansieres af undervisningsministeriet, der hvert finansår yder et beløb. For 1981 var dette beløb kr. 3.275,-

UDVALG NEDSAT AF ELEVRÅDET

MILJØUDVALGET arrangerer juleafslutningen, hvor der sidste år var brune kager, julegløgg og underholdning ved nogle elever. Udvalget sørger for at lave skemaer over hvilke klasser, der skal rydde op i kantine. Desuden lavede medlemmerne af udvalget to flotte plakatcollager til udsmykning af kantine.

TEMAUGEUDVALGET arbejder på at få en temaugue i skoleåret 1982/83.

ELEVPOLITISKE UDVALG arbejder med organisationer uden for Sct. Knuds Gymnasium, såsom DGS (se side 27). Skolen har dog ikke været med i nogen af disse i skoleåret 1981/82.

SPORTSUDVALGET arrangerede turneringer i bl.a. fodbold og bordtennis. Dog manglede der turneringer, hvor piger også havde en chance for at deltage.

HYTTETURSUDVALGET er det eneste udvalg, som ikke får støtte fra elevrådet. Udvalget arrangerede i skoleåret 1981/82 nogle hytteture til forskellige hytter rundt omkring på Fyn. Desuden blev der i vinterferien arrangeret en skitur til Norge med stor succes.

UDVALG NEDSAT AF LÆRERE OG ELEVER

FÆLLESUDVALGET er kontaktudvalg mellem rektor, lærerråd og elevråd. Udvalget består af rektor som formand, formanden for lærerrådet, 3 lærere valgt af lærerrådet, formanden for elevrådet, 2 gymnasieelever valgt af elevrådet og 1 HF-elev valgt af HF-mødet.

Det er fællesudvalgets opgave gennem gensidig information og forhandlinger at fremme samarbejdet mellem lærere og elever, fremskynde sagers løsning og koordinere lærere og elevers bestræbelser. Fællesudvalget træffer afgørelse vedrørende fællestimer, studiekredse, elevfaciliteter, praktiske forhold, fritidsaktiviteter, skolefester, sportsstævner m.m.

Fællesudvalget affatter desuden skolens ordensregler.

Fællesudvalget kan ikke behandle sager, som vedrører skolens fag- og timefordeling eller den enkelte lærers forhold eller undervisning.

Fællesudvalget er nok det vigtigste udvalg på skolen, og det er vigtigt at understrege, at udvalgets betydning og indflydelse i lige så høj grad bestemmes af medlemmernes forhandlingstalent og initiativ samt opbakning fra lærer- og elevside som af ministeriets bestemmelser.

Alle elever og lærere kan få optaget sager på fællesudvalgets dagsorden ved henvendelse til et medlem af udvalget.

På alle fællesudvalgsmøderne tages referat, som offentliggøres på opslagstavlen nærmest hovedindgangen. (læs endvidere "Bekendtgørelse om lærerråd, lærerforsamlinger og fællesudvalg ved Statens Gymnasieskoler m.m.". Findes på elevkontoret).

FÆLLESTIMEUDVALGET er et udvalg under fællesudvalget bestående af tre elever og tre lærere. Det er udvalgets opgave at tilrettelægge mindst otte fællesarrangementer årligt med kulturelt, videnskabeligt eller politisk indhold.

Fra det forløbne skoleårs program kan nævnes: Foredrag, musik og sang med og af Carl Scharnberg og Peter Abrahamsen, en høring om fred og sikkerhed med deltagelse af forskellige organisationer, oplæsning og diskussion med forfatteren Dea Trier Mørch, underholdning med teatergruppen Banden, foredrag af forfatteren og journalisten Jacques Berg samt underholdning med skuespilleren Flemming Jensen og musikere.

INTRODUKTIONSUDVALGET organiserer et introduktionsarrangement for nye elever.

STIPENDIENÆVNET består af 4 lærere og 4 elever, heraf mindst 1 HF-elev. Nævnets opgave er at gøre eleverne bekendt med mulighederne for uddannelsesstøtte samt at meddele oplysninger til Statens Uddannelsesstøtte om ansøgernes studieegnethed og studieaktivitet. Afgørelser truffet af stipendienævnet kan indankes for Statens Uddannelsesstøtte.





SCT. KNUDS LAUGET (SKL) er en forening for elever og lærere, der skal varetage arrangementer på Sct. Knuds Gymnasium uden for skoletid. Ifølge foreningens formålsparagraf kan disse arrangementer være oplysende, underholdende, festlige eller kunstneriske.

I det forløbne år har der været en månedlig filmaften, kulturel og populær underholdning samt flere fester. Det er i høj grad ønskeligt, at foreningens medlemmer fremkommer med forslag til arrangementer, som de ønsker gennemført med hjælp og støtte fra SKL.

I spidsen for foreningen står en bestyrelse på seks medlemmer, fire elever og to lærere. Bestyrelsen vælges på den årlige generalforsamling, som finder sted i februar måned.

Medlemskab af SKL gælder for et skoleår ad gangen. Ved skoleårets begyndelse sørger bestyrelsen for salg af medlemskort.

Ved henvendelse til et medlem af SKL's bestyrelse kan man få udleveret foreningens love samt yderligere oplysninger.

DGS betyder Danske Gymnasieelevers Sammenslutning og er gymnasieelevernes faglige organisation. DGS tilrettelægger sit arbejde ud fra hvad de enkelte gymnasieskolars elevråd beslutter. DGS er altså en meget bred organisation. Det siger sig selv, at hvis en interesseorganisation skal have nogen som helst indflydelse, må den være sammensat af en så stor gruppe som muligt. Dette er DGS.

Alle gymnasieskoler kan blive medlem af DGS. På Sct. Knuds Gymnasium har vi vedtaget, at afgørelsen om vort medlemskab skal ske ved en urafstemning blandt alle skolens elever. På den måde sikrer vi, at vort medlemskab er truffet på demokratisk vis. Det må jo også siges at være en rimelig fremgangsmåde, når det drejer sig om at tilslutte elevrådet. I modsætning hertil kan nævnes den organisation, som kalder sig GLO. GLO splittede for nogle år siden DGS for at danne en ny organisation, og den måde de skaffer medlemmer på er udelukkende på individuel basis. Det betyder, at der f.eks. kan være 5 medlemmer på Sct. Knuds Gymnasium, 7 på Mulernes Legatskole og så fremdeles. Alligevel udtaler GLO sig på hele den samlede gymnasieungdoms vegne. Dette er naturligvis meget udemokratisk, set i forhold til DGS's måde, hvor beslutningerne er baseret på elevrådenes beslutninger. Altså alle skolens elever.

DGS har i øjeblikket lidt over halvdelen af samtlige gymnasieskoler som medlemsskoler. Dette er faktisk temmelig mange, når man tager i betragtning, at DGS er en "fattig" organisation. Mulighederne for at opnå økonomisk støtte er meget vanskelige. I de sidste to år har DGS dog opnået at få del i noget af tipstjenestens overskud. Flere og flere gymnasier søger iøvrigt optagelse i DGS.

På Sct. Knuds Gymnasium har vi ikke de sidste to år været organiseret i DGS. Dette har da også resulteret i det elendigste elevarbejde, der nogen sinde er blevet ført. Sct. Knud Gymnasium kan ikke fortsat blive ved at tro, at problemerne løser sig selv.

De ting, som DGS har fundet er de vigtigste i øjeblikket, er problemet omkring Statens Uddannelsesstøtte, som gang på gang har betydet, at uddannelsessøgende må opgive deres studier før tiden. Der er naturligvis en række andre ting DGS beskæftiger sig med, f.eks. er de repræsenteret i en del udvalg under undervisningsministeriet. Alt dette kan du læse om i den folder, der udkommer først på året. Den kommer til at hedde noget i retning af "Velkommen til l.g'erne". Hvis du ønsker at vide mere om DGS, før du begynder på Sct. Knuds Gymnasium, kan du ringe til DGS på nr.

AF SKOLENS HISTORIE

Sct. Knuds Gymnasium er oprettet af Louise Winteler, der fødtes 1834 i Holsten. Efter endt skolegang ville hun gerne til Danmark for at lære sproget, da hendes moder var dansk, og hun blev af sin tante inviteret til at komme til Odense.

På omtrent samme tid skete der det, at en lille tysk pige-skole med 5-6 elever kom til at stå uden leder og underviser. Den kun 19-årige Louise Winteler, der ganske vist ingen lærer-uddannelse havde, fik overdraget at undervise pigerne. Hun begyndte den 1. juni 1853, og dette var begyndelsen til Sct. Knuds Gymnasium. I skolens arkiv findes endnu den ældste elevprotokol.

Skolen havde til huse i Nørregade nr. 31 - i tantens dagligstue, men skolen voksede, og i 1863 rykkede den ind i to store lokaler på Klingenberg, hvor den havde til huse i 17 år. Den 20. august 1880 rykkede skolen for første gang ind i sin egen bygning, den lå lige i byens centrum på Klostervej. I 1887 udgik de første piger fra skolen med en eksamen, der hed Almindelig Forberedelseseksamen, første gang kun 7 elever, men senere betydeligt flere. Med den nye skolelov fra 1903 fik skolen ret til at afholde studentereksamen, nysproglig retning, og bygningerne blev udvidet. I mellemtiden var der naturligvis blevet ansat flere lærere ved skolen. Louise Winteler fortsatte som skolens leder, men cand. theol. M. Lauersen blev "Gymnasieforstander" i 1908. Ved afslutningen den 5. juli 1912 nedlagde Louise Winteler sit arbejde i skolens tjeneste, og hendes niece, frk. Hoffmann, der siden 1904 havde været medbestyrerinde, overtog ledelsen af skolen.

Den 1. august 1920 overtog staten skolen efter lange forhandlinger, idet man var alvorlig bekymret for, at der ikke ville være behov for to gymnasier i Odense (det andet gymnasium var Odense Katedralskole).

Skolens ledelse:	1853 - 1912:	Louise Winteler
	1912 - 1926:	Margarete Hoffmann
	1926 - 1951:	Helga Lund
	1951 - 1964:	E. Dinesen
	1964 - 1970:	T. Bechmann Jensen
	1970 -	Kaj Vetter

ARRANGEMENTER I ÅRET, DER GIK.

1982

- 31/8 - 3/9 3uvxN , adjunkt Vagn Kock Jensen og adjunkt Lars Torup er på ekskursion.
- 15/9 Atletikstævne på Odense Atletikstadion. Sct. Knud deltager med 3 hold.
- 20/9 - 24/9 3aN og 3bN, adjunkt Jette Kjems Pedersen og lektor Hans Jørgen Petersen er på studierejse til Berlin.
- 21/9 - 24/9 3yzN, adjunkt Mogens Rasmussen og lektor Lise Jensen er på lejrskole.
- 28/9 - 30/9 3u og Adjunkt Anne-Lise Østrup er på ekskursion til København.
- 29/9 Fodboldkamp: Piger Nyborg Gymn. - Sct. Knud. 3-1.
Drenge Nyborg Gymn. - Sct. Knud. 4-6.
- 1/10 Idrætsdag for hele skolen.
- 4/10 Fodboldkamp: Drenge Mulernes Legatsk. - Sct. Knud. 4-0.
- 5/10 Håndboldstævne for piger i Fåborg. 2 hold deltager, begge bliver nr. 2.
- 12/10 lv, lr, adjunkt Hans Hansen og adjunkt Sven Erik Larsen er på ekskursion til Slesvig.
- 12/10 Fællestime med Carl Scharnberg og Peter Abrahamsen.
- 14/10 - 15/10 2a,2sK, adjunkt Jette Kjems Pedersen, adjunkt Steffen Gottschalck Rasmussen samt lærerkandidat Hanne Jensen er på ekskursion til København.
- 14/10 - 21/10 3sK, adjunkt Liselotte Dyrekilde, adjunkt Søren Schmidt-Nielsen og timelærer Birthe Skou er på studierejse til Rom.
- 29/10 Fællestime: Høring om fred og sikkerhed.
- 3/11 Uddannelsesdag for 3g og 2HF.
- 9/11 Sct. Knud arrangerer håndboldstævne for ældste drenge. Sct. Knud bliver nr. 3.
- 10/11 - 11/11 2x, adjunkt Eva Qvist og lektor Ole Kofoed er på ekskursion til København.

- 10/11 Håndboldstævne for yngste drenge. Sct. Knud bliver nr. 3.
- 17/11 "Projekt-dag" omkring Peru for 2v, 2bx med adjunkt Lise Lichtenstein og adjunkt Birte Vinther.
- 18/11 Fællestime med Dea Trier Mørch.
- 23/11 - 26/11 Terminsprøve for 3.g.
- 6/12 Badmintonstævne på Tornbjerg Gymnasium. Sct. Knud bliver nr.3.
- 14/12 Basketball-stævne for drenge. Sct. Knud deltager med 3 hold. 1.g bliver nr. 1, 2.g nr. 1 og 3.g nr. 2.
- 19/12 Julerevy for pårørende.
- 20/12 Julerevy for gamle elever.
- 21/12 Julerevy for skolens elever.
- 22/12 Teatergruppen Banden underholder.

1983

- 17/1 1c, adjunkt Søren Schmidt-Nielsen og lektor Aage Keinicke er på Fynsværket.
- 19/1 - 22/1 3vxF, adjunkt Søren Schmidt-Nielsen, timelærer Lisbeth Rye Olsen og lærerkandidat Lars Carl Petersen er på ekskursion til København.
- 19/1 - 21/1 3uvxS, adjunkt Erling Bjerreskov og adjunkt Nils Borre er på ekskursion til København.
- 21/1 - 22/1 er på ekskursion til København og Risø.
- 2/2 Volleyball-stævne i Sønderlø for drenge og piger. 1.g, 2.g og 1.HF
2.g og 1.HF piger bliver nr. 2.
1.g piger bliver nr. 1.
- 3/2 Volleyball-stævne for på Tornbjerg Gymnasium for drenge og piger. 3.g og 2.HF. Sct. Knud vinder begge turneringer.
- 7/2 Forældremøde for 2.g og 3.g.
- 2/3 Forældremøde for 1.gs.
- Volleyball-stævne for drenge 3. og 2.HF i Ribe. Sct. Knud bliver nr. 7 og 8.
- Volleyball-stævne for piger 3.g og 2.HF på Tornbjerg Gymnasium. Sct. Knud bliver nr. 2.

- 8/3 Forældremøde for 1.gm.
3vxF og adjunkt Søren Schmidt-Nielsen er på Kemisk Institut,
Odense Universitet.
- 22/3 - 25/3 Terminsprøve for 3.g.
- 23/3 Fællestime med Jacques Berg.
- 15/4 Fællestime med Flemming Jensen og musikere.

Kvotaansatte og timelærere i 1982/83:

RE	Renny Edal	EQ	Eva Qvist
CH	Carsten Houlberg Hansen	KR	Kenneth Reimer
PL	Preben Løvetofte	TS	Torben Siersbeck
AN	Anne-Marie Nordtorp	BV	Birte Vinther
LO	Lisbeth Rye Olsen	LA	Lene Andersen
Ols	Signe Olsen		

Adjunkt Karen Boesby og adjunkt Pia Haagerup har haft orlov hele skoleåret 1982/83.

Følgende lærerkandidater har gennemgået kursus i praktisk undervisningsfærdighed:

I efterårssemesteret 1982:

Rita Lütshøft Andersen, fransk/tysk
 Ole Dibbern Andersen, dansk/idræt
 Hanne Clausen, fransk/spansk
 Henning Dyhrberg, samfundsfag/idræt
 Hanne Jensen, historie
 Lars Carl Petersen, matematik/fysik

I forårssemesteret 1983:

Hanne Jensen, idræt
 Merete Pedersen, fransk/historie
 Kent Runge Poulsen, matematik/fysik

Langtidsledig:

Keld Ove Pedersen har været ansat fra 1/9 1982 - 31/5 1983.

ELEVERNE 1983

3.sa	adjunkt Flemming Carlsen
Thomas Alstrup	Elisabeth Hoyer
Majbritt Ringmann Andersen	Per Schultz Hvenegaard
Flemming Bertram	Dorthe Pihl Jørgensen
Jens Broe	Hanne Klenø
Birthe Byriell	Mette Knudsen
Lars Bøggelund	Vibeke Nielsen
Bjarne Stølsvig Eriksen	Jeannette Liebmann Pedersen
Lars Frederiksen	Mette Lund Pedersen
Susanne L. Hammeken	Nils Lykke Rasmussen
Jane Vinter Hansen	Susanne Stahl
Anette Hauervig	
3.sb	lektor Jørgen Aarup
Helle Andersen	Lone Kjærulff Mosgaard
Anette Bindstev	Anne-Marie Houlberg Hartmann Nielsen
Marianne Bom	Jens Vinther Nielsen
Søren Gudbrand Christensen	Vibeke Nielsen
Suzanne Eskesen	Lars Christian Nørbach
Lone Rosenberg Hansen	Astrid Kjems Pedersen
Inge Vibeke L. Jensen	Henriette Lehn Petersen
Lennart Kampgaard	Susanne Rasmussen
Anette Torkil Knudsen	Mitzi Nørgaard Troelsen
Britta Larsen	Maria Elena Rodriguez Vilches
Lone Møldrups Mortensen	Elisabeth Niell
3.sc	lektor Ole Kofoed
Charlotte Billenstein	Annette Olsen
Marianne Borreby	Mette Møller Pedersen
Kirsten Cappelen	Dorthe Bøje Rasmussen
Thomas Elkjær	Mulle Franklin Simonsen
Frank Krogh Hansen	Lis Gedsø Smith
Henrik Bo Hansen	Kim Faurbjerg Sørensen
Hans Henriksen	Klaus Tølbøll Sørensen
Karen Marie Sander Jensen	Anne-Grethe Uldall
Mette Juel Jørgensen	Marianne Wegener
Lars Hilfling Nielsen	
3.mu	adjunkt Erling Bjerreskov
Alan Patrick Ainsworth	Rita Ellemose Jørgensen
Søren Beck-Nielsen	Hans Kjems-Petersen
Rane Bols	Villy Koch
Anne Margrethe B. Brandt	Maj Britt Buch Kristensen
Michael John Erichsen	Helle Lisbeth Madsen
Finn Lund Henriksen	Per Schmidt Nielsen
Morten Hesseldahl	Dorthe Nørbæk
Henrik Jacobsen	Claus Højerup Rasthøj
Helle Ethelberg Jørgensen	Jakob Mann Sørensen

3.mvadjunkt Kirsten Rørbech

Anders Chr. Andersen
 Lotte Andersen
 Kurt Belza
 Anders Bloch-Sørensen
 Anne Louise Bødker
 Jette Garde Christensen
 Poul Hedevang Christensen
 Frank Rosendahl Frederiksen
 Mette Frickmann
 Marit Hvalsøe Hansen
 Susanne Hansen
 Jens Peter Tetens Jahn

Lars Jensen
 Per Knuppert
 Anker Rode Laubel
 Jens Lunn
 Poul Henrik Madsen
 Jens Kristian Møller
 Sanne Hede Poulsen
 Jette Rasmussen
 Ole Rasmussen
 Lotte Sørensen
 Karin Vibeke Trædholm

3.mxlektor Hans Jørgen Petersen

Hanne Lundholm Andersen
 Henrik Bjørn Axelsen
 Charlotte S. Christiansen
 Kirsten Brandt Dam
 Tove Danø
 Tine Greve
 Gitte Trier Hansen
 Henrik Duedahl Jensen
 Karin Jensen
 Lars Kaae
 Peter Konner
 Jørgen Bo Krogh

Anette Kronborg
 Pia Tougaard Larsen
 Povel Jacob Mentz
 Sven Mølhavé
 Anders Tange Nielsen
 Susanne Dyring Nielsen
 Torben Skov Nielsen
 Morten Lund Pedersen
 Tina Skov Pedersen
 Christian Petersen
 Mogens Dau Petersen
 Kent Sørensen

3.myadjunkt Annemarie Skovmand

Charlotte Andersen
 Ole Blegvad
 Henriette Rahr Christensen
 Jeppe Frederiksen
 Søren Gram
 Lise Duus Hansen
 Kartin Ernst Hockauf
 René Pedersen Hornebo
 Michael Taanning Jacobsen
 Leo Finn Jensen
 Kirsten Jørgensen
 Gitte Kjeldgaard Larsen
 Tania Sarisha Mendes

Jakob Herluf Nielsen
 Janne Nielsen
 Jens Peter Beck Nielsen
 Ulla Nielsen
 Michael Olling
 Henrik Pallisgaard
 Søren Torben Priisholm
 Ann Dorteia Rasmussen
 Per Reimer
 Helle Rützou
 Hanne van Dijk
 Jan Bendix Vilhelmsen
 Anne Wewer

3.mzadjunkt Leif Szomlajski

Morten F. Aarup-Kristensen
 Britta Anne-Marie Albert
 Lone Beck-Nielsen
 Mads Bondesen
 Jens Bordier
 Karin Ann Juel Hansen
 Henning Enghuus Jensen
 John Emil Johansen
 Klaus Bo Larsen
 Steen Bo Larsen
 Karina Lykke Madsen

Henrik Meulengracht
 Marlene Mohr
 Pia Munk
 Charlotte Stigkjær Nielsen
 Henrik Stig Nielsen
 Sten Lyager Nielsen
 Michael Ekholm Olsen
 Anette Merete Pedersen
 Helle Rask
 Claes Rosenkilde

<u>2.sa</u>	<u>adjunkt Lise Lichtenstein</u>
Charlotte Andersen	Lone Irene Jensen
Inger Bischoff Andersen	Hans Gramkow Kjørulff
Vibeke Andersen	Lise Melchior Nissen
Anni Lisbeth Wium Andreassen	Morten Vejlmærk Petersen
Minna Ingeborg Arndal	Susan Hjørnslev Rasmussen
Maria Rosa Brügmann	Mette Rørbech
Flemming Dalgaard	Lars Henrik Thrane
Birgitte Gormsbøl	Charlotte le Fevre Thybo
Tina Kingo Hansen	Diana Vrist-Rønn
Anja Lind Henriksen	Mette Winsløv
Christian Hole	Lise Worm
Helmi Helene Lund Jensen	
<u>2.sb</u>	<u>adjunkt Sven Erik Larsen</u>
Maryame Bakhtyari-Khah	Helle Jepsen
Susanne Bech	Kirsten Jespersen
Bo Sørensen Brønserud	Karen Rørby Kristensen
Susanne Carlsen	Anne Larsen
Louise Raun Diederichsen	Tine Møller-Olsen
Anna Ursula Dyrbye-Skovsted	Helle Vibeke Thrane Nielsen
Anne Mulle Faber	Morten Veddning Poulsen
Charlotte Flugt	Devi Helle Rasmussen
Niels Henrik Hartvigson	Annette Sander
Pia Molnes Heramb	Vivian Thrane
Flemming Holst	Lise Vindt
Anette Jensen	Jesper Zerlang
Charlotte Grue Jepsen	
<u>2.sc</u>	<u>lektor Aase Høgsbro Rasmussen</u>
Shanne Aagaard	Anette Knudsen
Susanne Wennerstrøm Andersen	Tina Charlotte Knudsen
Jesper Bo Bendtsen	Lene Møller
Asbjørn Hansen	Anne Margrethe Mørch Nielsen
Helle Uhd Hansen	Pia Rask Pedersen
Joan Hansen	Tina Damgaard Rasmussen
Lisbeth Nordam Hansen	Isabella Miehe Renard
Pernille Helholm	Liv Salzwedell
Gitte Højer Jensen	Jens Jørgen Uldall
Tine Charlotte Enger Jensen	Anette Wilhjelm
Liselotte Hindsgaul Jørgensen	Anette Zinklar Zinglersen
<u>2.mu</u>	<u>adjunkt Lise Lotte Dyrekilde</u>
Marianne Brask	Elsebeth Kjærsgaard
Tina Caroline Christensen	Sanne Hejn Kristensen
Christine Dalgård	Jørgen-Erik Kristiansen
Ulrik Frandsen	Dorthe Bordinggaard Larsen
Michael Harald Hansen	Hans Christian Larsen
Stig Scott Hansen	Richard Laurenborg
Morten Helbak	Charlotte Nielsen
Pia Helsted	Henrik Olsen
Tina Holck	Jan Pedersen
Jesper Hvid-Hansen	Anders Poulsen
Ole Kristoffer Jensen	Charlotte Stentebj. Rasmussen
Claus Marcher Johansen	Christina Ruus
Asger Jørgensen	

2.mv

lektor Leif Rasmussen

Jesper R. J. von Baden
 Claus Bech
 Carsten Trans Hansen
 Hans Erik Hansen
 Susanne Herrmann
 Pia Hjeresen
 Irene Bøg Jørgensen
 Jeanette Jørgensen
 Tine Holst Kjær
 Peter Kjærsgård
 John Teilmann Larsen

Helle Lauridsen
 Steen Lundbye Nielsen
 Teresa Nielsen
 Susanne Nielson
 Bo Wurden Pedersen
 Carsten Tørskin Pedersen
 Regitze Bangsgaard Pedersen
 Ke'dina Maria de Queroz
 Charlotte Sundvall
 Lars Søgaard
 Gudrun Østergaard

2.mx

adjunkt Eva Quist

Kirsten Margrethe Aarup
 Lars Agersø
 Peter Ingo Borel
 Sanne Brandt
 Carsten Breum
 Ulrik Christensen
 Michael Dam
 Mette Marianne Ravn Dyekjær
 Anette Chur Hansen
 Anne-Marie Hansen
 Christian Hauge
 Anne Lisbeth Sander Jensen

Jürgen Frank Bruun Jørgensen
 Karsten Wehner Klausen
 Annette Kronborg
 Jens Eklund Larsen
 Kim Lennart Larsson
 Ulla Nielsen
 Anne Arent Pedersen
 Kirel Britt Rasmussen
 Lars Sindberg
 Anne Agger Sparsø
 Anette Tønning
 Andreas Vaag

2.my

adjunkt Martin Kolte

Tove Abrahamsen
 Jørgen Breith
 Erik Stig Christensen
 Lene Holst Christensen
 Annemarie Damsgaard-Sørensen
 Vivian Glasdam Emiliussen
 Jens Ulrik Hansen
 Jette Hansen
 Kim Christian Harild
 Karsten Houman Henneberg
 Eva Homburg
 Tina Jacobsen
 Michael Bundgaard Jensen

Thomas Jensen
 Ernst Andreas Kier
 Mikael Frank Kofoed
 Anette Lund
 Berit Anne Nielsen
 Lars Nielsen
 Ulla Pallisgaard
 Anne Kathrine Muff
 Henrik Lykke Pedersen
 Gitte Tofteskov Rasmussen
 Martin Kim Rasmussen
 Hanne Sigaard
 Marianne Vestergaard

2.mz

adjunkt Jens Skjoldborg Jensen

Ulla Aubro
 Hanne Christensen
 Henrik Finderup Estad
 Birthe Gluud
 Jesper Kenneth Nikolaj Hansen
 Trine Charlotte Haugaard
 Lasse Hinke
 Anne Marie Buur Jensen
 Charlotte Jensen
 Susanne Lund Jensen
 Rolf Kaad Johansen
 Steen Erik Larsen
 Merete Lehmkuhl

Michael Bo Lentoft
 Mads Valentin Madsen
 Bente Ting Mortensen
 Kaspar Bo Saxtrup Nielsen
 Susanne Skjellerup Nielsen
 Søren Carl Lindberg Nielsen
 Mikael Noes
 Malene Grue Pedersen
 Jesper Pilegaard
 Torben Rasmussen
 Jette Møller Søgård-Sørensen
 Hans Michael William Thygesen
 Klaus Topbjerg

<u>l.sa</u>	<u>adjunkt Bodil Svendsen</u>
Berit Elisabeth Alving	Marianne Vivi Kristiansen
Janne Forsberg Bojsen	Peter Kurrild
Ann-Mari Carlsen	Birgitte Larsen
Bettina Christensen	Tina Larsen
Kate Baden Christensen	Tine Charlotte Lohman
Vibeke Dyreborg	Charlotte Drest Nielsen
Marianne Hansen	Karin Gillian Thrane
Teddy Jan Erhard Hansen	Jens Duedal Vesterlund
Helen Ann Helmer	Jim Vårdal
Pia Elisabeth Hesselhøj	Jette Wessmann
Birgitte Jessen	Mikale Winkler
Ninna Bertina Kortegård	Mette Zerlang
Gitte Anna Brødsg. Kristensen	
<u>l.sb</u>	<u>adjunkt Renny Edal</u>
Morten Neye Andersen	Lotte Sandberg Ladegaard
Susanne Andersen	Tina Larsen
Henrik Beyer	Allan Lindkvist Madsen
Merete Brun	Mette Hald Madsen
Lise Lotte Grave	Lena Mygdam
Bo Habermann	Maj-Britt Nielsen
Jeannette Nyrup Hansen	Søren Hertel Olsen
Charlotte Pippet Holler	Gitte Bern Rasmussen
Susanne Birgitte Holm	Henrik Max Rasmussen
Kristina Holst	Jane Fritsdal Schmidt
Lena Margrethe Jensen	Lene Thomsen
Jeanette Dines Jørgensen	Anneliese Walker
Jens Klampe	Benedikte Andersen
<u>l.sc</u>	<u>adjunkt Niels Krogh-Madsen</u>
Kirsten Bang	Charlotte Lindemann Ladegaard
Anette Bech	Anne Grønberg Larsen
Kirsten Have Berger	Maria Norman Larsen
Klaus Sølvhøj Buhl	Gitte Birke Østergaard Madsen
Pia Weiss Christensen	Eva Maria Mikkelsen
Elise Pyndt Diederichsen	Jette Paaske Poulsen
Lars Lorentzen Drudgård	Lena Falch Rasmussen
Søren Flindt	Lonni Rasmussen
Tony Grigoriou	Gitte Skov
Henrik Klokke Hansen	Vibeke Mulbjerg Skovrup
Lonnie Bøgeholm Hansen	Morten Stahl
Lotte Duus Hansen	Henryk Tomasz Tromer
Anna Hole	Pernille Wetche
Tine Pihl Jørgensen	
<u>l.mu</u>	<u>adjunkt Ellen Svendsen</u>
Finn Albrektsen	Marianne Lyngsø
Lone Alstrup	Søren Kirkebæk Madsen
Charlotte Andersen	Jeff Hougaard Nielsen
Lene Smedegaard Andersen	Lars Traub Nielsen
Peter Skovgaard Andersen	Niels Erik Nielsen
Morten Bay	Charlotte Lautrup Pedersen
Per Lyngs Hansen	Susanne Rønnow Pedersen
Mette Føns Hjorth	Helle Søndergaard Rasmussen
Hasse Thomas Jacobsen	Michael Rasmussen
Henrik J. Tillner Jensen	Tom Sterobo
Mark Strarup Jensen	Jo Marianne Toppenberg
Morten Keller	Morten Uggerhøj
Peter Ladebo	Leif Villadsen
Henrik Larsen	Claus Asleff

<u>1.mv</u>	<u>adjunkt Birte Vinther</u>
Claus Fribo Andersen	Pernille Hemmer
Per Astrupgaard	Tom Lillelund
Ulla Bach-Rasmussen	Vibeke Ancher Meyer
Henrik Bøllingtoft	Charlotte Nielsen
Jakob Gudbrand Christensen	Mai-Britt Nielsen
Birgit Eskildsen	Mette Nielsen
Tom Filstrup	Michael Brockmann Nielsen
Jesper Gert Fruerlund	Morten Bo Nielsen
Gitte Møller Halvorsen	Jesper Lund Pedersen
Jan Sickmann Hesthaven	Martin Haas Petersen
Annette Golles Jacobsen	Søren Stensdal
Gitte Jensen	Mads Christian Sørensen
Helle Merete Bank Jørgensen	Jesper Thaisen
Ronny Jørgensen	Jesper Vichmann
<u>1.mx</u>	<u>adjunkt Erik Fruelund Møller</u>
Lisbeth Højberg Andersen	Jan Allan Madsen
Steffen Lysemose Andersen	Lone Madsen
Torben Rindebæk Andersen	Anette Thrige Bøje Mortensen
Muharrem Aydas	Torben Werge Møller
Charlotte Dankjær Brodersen	Dan Birger Nielsen
Lars Dallerup Christensen	Erik Max Nielsen
Camilla Frandsen	Jesper Holmegaard Nielsen
Claus Kjær Hansen	Mia Hegner Nielsen
Lone Juul	Morten Hjorth Nielsen
Mads Jørgensen	Anne-Birgitte Pedersen
Morten Ejsing Jørgensen	Trine Rasmussen
Lars Kirk Knudsen	Rune Rosander Sørensen
Søren Larsen	Mads Christian Østerbye
<u>1.my</u>	<u>adjunkt Henning Nielsen</u>
Claus Schreiner Andersen	Jan Schmidt Nielsen
Marianne Bjerre Andreassen	Karin Tonie Nielsen
Claus Busk	Michael Nielsen
Lotte Christensen	Steen Nielsen
Bente Merete Hansen	Steffen Bjørn Nielsen
Britt Cordi Hansen	Elisabeth Nissen
Jonna Hansen	Niels Lindegaard Nørby
Hans Jørgen Klog	Christina Steen Pedersen
Erik Lomholt Larsen	Sig Hvass Pedersen
Pernille Vibeke Larsen	Anders Runge-Svendsen
Kim Palles Madsen	Ulrik Christian Schou
Charlotte Juul Mortensen	Helle Breitenstein Sæther
Nikolaj Hauberg Mortensen	Henrik Sørensen
Dorte Tolstrup Nielsen	Søren Vorup

1.mz

lektor Torben Knudstrup

Bettina Nymand Andersen	Anja Lind
Mette Andersen	Birgitte Lund
Mads Jørgen Borup	Henrik Mogensen
Alescia Lazar Christiansen	Niels Hilfling Nielsen
Anne Fillipsen	Carsten Ploug Olsen
Lene Frederiksen	Mette Beier Paulsen
Niels Frederiksen	Michael Sigurd Petersen
Jens Arnold Hem	Arne Rolighed
Dorte Merete Jakobsen	Anna Pernille Rosendal
Anne-Marie Jepsen	Jens Andreas Schousboe
Ole Kyed	Laust Lunding Smith
Anne Mette Larsen	Karin Bergen Sørensen
Michael Larsen	Hue Ha Ta
Morten Agri Laursen	Jesper Yde

2.HFp

adjunkt Hans-Henrik Dolleris

Lene Christerson	Mireille Lacroix
Anne-Mette Ravnborg Hansen	Marianne Lund
Gitte Dam Hansen	Finn Mølgaard Madsen
Ulla Hansen	Steen Borkfelt Mogensen
Charlotte Ibsen	Berit Lind Nielsen
Lisbeth Jensen	Troels Lykke Nielsen
Mette Rosengaard Jørgensen	Else Rasmussen
Marianne Kaas	Henrik Rasmussen
Heidi Inez Kirkegaard	Gitte Lindekilde Thomsen
Anne-Marie Kofoed	Søren Yde
Anne Grete Kristiansen	

2.HFq

adjunkt Mads Østerby

Rikke Sandberg Andersen	Erik Lindgaard
Birgitte Antonsen	Toni Mogensen
Lisbeth Barnkob	Monique Monnier
Charlotte Bradstrup	Torben Mundbjerg
Cornelia Cohn	Frank Nielsen
Steen Bille Folkmar	Carin M. Lykke Olsen
Torben Lindorf Hansen	Jane Pedersen Ploug
Anita Iversen	Dorrit Rasmussen
Elisabeth Jaque Jensen	Tina Fugl Rasmussen
Louise Jepsen	Annette Rohard
Kim Juul Larsen	Solveig Stausholm-Jensen

1.HFp

adjunkt Lars Torup

Klaus Riborg Andersen	Dorthe Møldrup Mortensen
Birgitte Beck	Brit Annette Muldbjerg
Charlotte Feldfos Christensen	Kim Fischer Nielsen
Anne Christrup	Helle Olsen
Pia Gantzhorn	Gerda Hagemann Pedersen
Anne Agerholm Hansen	Marianne Petrussen
Gunhil Hansen	Lone Rasmussen
Jens Bo Hansen	Signe Rasmussen
Lisbeth Holmgaard	Ulla Margrethe Severin
Hans Henrik Jepsen	Anne Mette Thorup
Anne Pernille Hjorth Johansen	

<u>1.HFq</u>	<u>adjunkt Jette Kjems Pedersen</u>
Søren Ørndrup Andersen	Lotte Ellegaard Johansen
Brian Askvig	Charlotte Krath
Metha Christiansen	Helle Tornøe Kristensen
Lotte Erichsen	Martin Guldbrandsen Lund
Pernille Gryndahl	Hanne Mølhøve
Birgitte Hansen	Charlotte Dorte Nørgaard
Charlotte Vibeke Hansen	Ann-Mette Olesen
Kim Raun Merton Hansen	Birgit Møller Pedersen
Lisa Hansen	Kristian Pedersen
Christel Iversen	Mette Pedersen
Gerda Strandby Jensen	Ella Lise-Lotte Rasmussen
Lone Kold Jensen	Jane Rasmussen
<u>1.HFr</u>	<u>adjunkt Anne-Marie Nordtorp</u>
Mette Andreassen	Lene Magnussen
Lennart Bertram	Sussie Milsø
Lone Carlsen	Duc Tinh Tri Nguyen
Jytte Hulgaard Christensen	Bodil Tina Nielsen
Birgitte Flensted	Pia Hjordrup Nilsson
Lone Lund Hansen	Dorte Pedersen
Birgitte Lene Jensen	Jeanette Brandt Petersen
Helle Kruger Jensen	Lars Edgar Skovgård Sørensen
Tonny Jensen	Lisbeth Lerche Sørensen
Christin Knudsen	Karen Ægidius
Lone Dahl Larsen	

Ved begyndelsen af skoleåret 1982/83 havde skolen ialt 704 elever.

1s	3 klasser	78 elever
1m	5 -	139 -
2s	3 -	72 -
2m	5 -	125 -
3s	3 -	63 -
3m	5 -	<u>112 -</u>
	Ialt i gymnasiet	589 elever
=====		
1.HF	3 klasser	71 elever
2.HF	2 -	<u>44 -</u>
	Ialt på HF	115 elever
=====		

SKOLENS LÆRERE 1982/83



HA

Helge Andersen
Dansk, idræt



LA

Lene Andersen
Idræt



EB

Erling Bjerreskov
Historie, geografi



NB

Nils Borre
Samfundsfag, idræt



BK

Kirsten Brok-
Kristensen
Engelsk



PB

Per Brønserud
Matematik, fysik



FC

Flemming Carlsen
Fransk



CC

Carsten Claussen
Fysik, matematik



BD

Bjarne Dinesen
Musik, formning



HD

Hans Henrik
Dolleris
Dansk, religion



LD

Lise Lotte
Dyrekilde
Fransk, latin



RE

Renny Edal
Dansk, filmkundskab



Fe

Edgar Fencker
Kemi, fysik



EH

Erling Hansen
Matematik, fysik



HH

Hans Hansen
Hist., samf.fag



SG

Søren Gylding
Haumann
Geografi, kemi



He

Birthe Hem
Matematik



CH

Carsten Houlberg
Hansen
Kemi



PH

Pia Haagerup
Matematik



SJ

Jens Skjoldborg
Jensen
Dansk, tysk



LJ

Lise Jensen
Biologi, idræt



KJ

Vagn Koch Jensen
Geografi, idræt



MJ

Keld Moseholm
Jørgensen
Formning



Kei

Aage Keinicke
Dansk, tysk



KK

Knud Knudsen
Biologi



TK

Torben Knudstrup
Fransk, tysk



OK

Ole Kofoed
Dansk, fransk



MK

Martin Kolte
Dansk, engelsk



KM

Niels Krogh-
Madsen
Engelsk



SL

Sven Erik Larsen
Historie, idræt



LL

Lise Lichtenstein
Fransk, spansk



ML

Martin Lund
Fysik, kemi



PL

Preben Løvetoft
Matematik



lol

Carsten Møllerup
Musik, engelsk



AM

Anne Grethe Mølgaard
Matematik, idræt



EM

Erik Fruelund
Møller
Hist., eng., oldt.k.



HN

Henning Nielsen
Fysik, kemi



ON

Ove Steen Nielsen
Matematik, fysik



AN

Anne-Marie Nordtorp
Dansk, Idræt



RO

Bent Rye Olsen
Matematik



LO

Lisbeth Rye Olsen
Matematik, fysik



Ols

Signe Olsen
Geografi



JP

Jette Kjems
Pedersen
Tysk, latin, oldt.k.



HP

Hans Jørgen
Petersen
Tysk, dansk



EQ

Eva Quist
Religion



AR

Asger Raahauge Rasmussen
Idræt



LR

Leif Rasmussen
Historie, idræt



MR

Mogens G. Rasmussen
Matematik, idræt



BR

Steen Borg
Rasmussen
Psykologi, samf.f.



GR

Steffen Gott-
schalck Rasmussen
Græsk, latin, oldt.k.



HR

Aase Høgsbro
Rasmussen
Dansk, religion



KR

Kenneth Reimer
Musik



Ru

Torben Rump
Tysk, latin, oldt.k.



FR

Finn Rørbech
Tysk, engelsk



RØ

Kirsten Rørbech
Fransk, dansk



SN

Søren Schmidt-
Nielsen
Fysik, kemi



TS

Torben Siersbeck
Samfundsfag



BS

Birte Skou
Idræt



AS

Annemarie Skovmand
Engelsk, dansk



Sv

Bodil Svendsen
Engelsk, fransk



ES

Ellen Svendsen
Engelsk, dansk



Sz

Leif Szomlajski
Hist., oлдt.k.



LT

Lars Torup
Biologi



KV

Kaj Vetter
Matematik



BV

Birte Vinther
Spansk, fransk



Øst

Mads Østerby
Russisk, rel.,
form.



AØ

Anne-Lise Østrup
Dansk, engelsk



Aa

Jørgen Aarup
Biologi,geografi

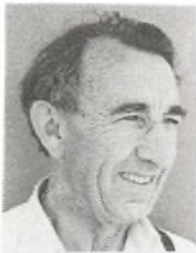
ADMINISTRATION



Agnes Andersen

Ellinor Lundholm
Andersen

Ellinor Mortensen



Aage Christensen

PEDELLER



Henry Hansen

Regnskab for

"SCT. KNUDS GYMNASIUMS FORENING FOR FORELDRE OG VENNER" 1982

Indtægter:

Overført fra 1981	kr. 16.200,62
Medlemsbidrag	- 5.500,00
Udbytte af obligationer, renter	- 3.480,40
Telefonautomat	- 4.307,45
Helga Lunds Legat	- 600,00
100 års jubilæums legat	- 500,00
Udtrukket obligation	- 1.000,00
	<hr/>
Ialt	kr. 31.588,47

Udgifter:

Udbetalte legater	kr. 7.100,00
Støtte til ekskursion, idræt	- 6.316,75
Telefonautomat	- 5.362,55
Porto, gebyr, tryk	- 130,40
Erstatningskøb af obligation	- 1.382,33
	<hr/>
	kr. 20.292,03
Beholdninger af giro og sparekassekonti	- 11.296,44
	<hr/>
Balance	kr. 31.588,47

Fond:

Overført fra 1981	kr. 562,32
Renter	- 57,63
	<hr/>
Beholdning	kr. 619,95

Obligationsbeholdning er 49.700 kr (nom.)

Kursværdi pr. 31/12 1982: kr. 21.698,75.

Revideret og fundet i orden. Sparekassebøger forevist.

Odense, den 21. marts 1983.

Ulla Aabye Jensen

Agnes Andersen

Sammendrag af

REGNSKAB FOR SCT. KNUDS GYMNASIUMS STUDIELÅNEFOND 1982.

Indtægter:

Overført fra 1981	kr. 51.446,50
Udbytte af obligationer	- 12.140,00
Renter af sparekassebog	- 4.568,10
Udtrukne obligationer	- 2.000,00
Tilbagebetalte lån	- 9.515,00
Ialt	<u>kr. 79.669,50</u>

Udgifter:

Udbetalte lån	kr. 31.000,00
Gebyr, porto	- 347,00
Køb af obligation	- 806,83
	kr. 32.153,83
Indestående på sparekassebog	- 47.515,77
Balance	<u>kr. 79.669,60</u>

Obligationsbeholdning pr. 31/12 1982 kr. 118.000 (nom.)

Kursværdi: kr. 80960,00

Revideret og fundet i orden. Sparekassebog forevist.

Odense, den 21. marts 1983.

Ulla Aabye Jensen

Agnes Andersen

- Skolens rektor: Kaj Vetter.
Træffes som regel på kontoret hver skoledag, evt. efter aftale.
Tlf. (09) 12 31 20.
- Studielektorer: Ole Kofoed, tlf. (09) 13 30 72.
Hans Jørgen Petersen, tlf. (09) 13 90 80.
Jørgen Aarup, tlf. (09) 17 23 04.
- Inspektion: Administrativ inspektion: lektor Aage Keinicke.
Boginspektion: adjunkt Mogens Rasmussen.
Indvendig inspektion: adjunkt Erling Hansen og lektor Finn Rørbech.
- Bibliotekar: Adjunkt Jens Skjoldborg Jensen
- Studievejledere i gymnasiet: Adjunkt Lise Jensen
Lektor Aase Høgsbro Rasmussen
Adjunkt Søren Schmidt-Nielsen og adjunkt Leif Szomlaiski,
Om træffetider og kontoret se:STUDIEVEJLEDNING I GYMNASIET side 15.
- Studievejleder ved HF: Lektor Carsten Møllerup.
Træffes efter aftale. Tlf. (09) 12 31 20.
- Lærerråd: Formand: adjunkt Leif Szomlaiski.
Næstformand: adjunkt Lars Torup
Sekretær: adjunkt Annemarie Skovmand.
- Skolens sekretærer: Agnes Andersen, Ellinor Lundholm Andersen og Ellinor Mortensen.
- Skolens pedeller: Aage Christensen. Tlf. (09) 12 31 59.
Henry Hansen.
- Skolens adresse: Læssøgade 154, 5230 Odense M.
- Skolens telefonnr.: Kontoret (09) 12 31 20.
Lærerværelset (09) 12 31 37.
Eleverne (09) 14 37 65, bedst kl. 11.30 - 12.00.

Skoleåret 1982/83.

Afslutning finder sted på skolen
fredag den 17. juni 1983 kl. 10.00.
Alle elever har mødepligt.
Pårørende og tidligere elever er velkomne.

Skoleåret 1983/84.

Skolegangen begynder efter sommerferien
mandag den 8. august 1983
kl. 10.00: 2.HF, 2.g og 3.g.
kl. 12.00: 1.HF og 1.g.



