



Danskernes Historie Online

Danske Slægtsforskeres Bibliotek

Dette værk er downloadet fra Danskernes Historie Online

Danskernes Historie Online er Danmarks største digitaliseringsprojekt af litteratur inden for emner som personalhistorie, lokalhistorie og slægtsforskning. Biblioteket hører under den almennyttige forening Danske Slægtsforskere. Vi bevarer vores fælles kulturarv, digitaliserer den og stiller den til rådighed for alle interesserede.

Støt Danskernes Historie Online - Bliv sponsor

Som sponsor i biblioteket opnår du en række fordele. Læs mere om fordele og sponsorat her: <https://slaegtsbibliotek.dk/sponsorat>

Ophavsret

Biblioteket indeholder værker både med og uden ophavsret. For værker, som er omfattet af ophavsret, må PDF-filen kun benyttes til personligt brug.

Links

Slægtsforskeres Bibliotek: <https://slaegtsbibliotek.dk>

Danske Slægtsforskere: <https://slaegt.dk>

Indbydelsesskrift

til

de offentlige

Afgangs- og Aarsprøver

paa

Herlufsholm

i Juni 1933.

Indbydelsesskrift
til
de offentlige
Afgangs- og Aarsprøver
paa
Herlufsholm
i Juni 1933.

Efterretninger om Skolen og Opdragelsesanstalten
ved Rektor *J. Krarup*.



Næstved.
N. P. Christensens Bogtrykkeri.
1933.

Eksaminer.

Ved Studentereksamen, Realeksamen og Mellem-skoleeksamen 1932 bedømtes de skriftlige Fag af følgende:

Dansk Stil i IIIG: Lektorerne *Paludan-Müller* og *Gundel*; i R: Lektor *N. Jensen* og Kommunalærer *K. Nicolaisen*; i 4M Adjunkt *Bohn*. Engelsk Stil i IIIG: Lektorerne *H. M. Jensen* og *Bredsdorff*; i R: Adjunkt *Sv. Bruun* og Kommunalærer *A. Nicolaisen*. Tysk Stil i IIIG: Rektor *J. Nielsen* og Undervisningsinspektør *Højberg Christensen*. Matematiske Opgaver i IIIG: Lektorerne *Josefsen* og *V. Madsen*; i R: Overlærer *C. L. Christensen* og Lektor *Mogensen*; i 4M: Rektor *Pihl*.

Ved mundtlig Eksamen mødte som beskikkede Censorer: Adjunkt *L. Høeg*: Latin i IIIG og 4M; Lektor *P. Andersen*: Naturfag i IIIG, Naturhistorie i R; Adjunkt *Holst*: Engelsk i IIIG; Professor *Sandfeld*: Fransk i IIIG og R; Lektor *Lunding*: Naturlære i IIIG og R. — Som indbudte af Skolen: Lektor Frk. *Wilhelm*: Engelsk i R; Adjunkt *Brudsig*: Matematik i R og 4M; Sognepræst *Hee Andersen*: Naturhistorie i 4M; Direktør *Schlüter*: Naturlære i 4M.

Studentereksamen bestodes af følgende (A=Aarskarakter, E=Eksamenskarakter):

Studentereksamen 1932.

Den nysproglige Linie	Skriftlig	Mundtlig	Skriftlig	Mundtlig	Skriftlig	Mundtlig	Fransk	Latin	Oldtids-	Historie	Naturfag	Matemtk.	Legems-	Orden	Antal af	Gennem-	Samlet	Sang
	Dansk	Dansk	Engelsk	Engelsk	Tysk	Tysk			kundskab				øvelser	Karak.	snitsstal	Resultat		
<i>Oluf Stig Bang</i>	A	g ×	g ×	mg ÷	mg ÷	tg ×	g ×	mg ÷	mg	g	mg	g ×	g ×	mg ÷	14	5,71	g ×	
	E	g	g	mg ÷	mg	g ÷	g	mg ÷	mg ×	g ×	g ×	mg	g ×	mg ÷	13	5,41	5,56	
<i>A. Monrad Frantzen</i>	A	mg ÷	mg ÷	g	mg	g ×	mg ÷	mg	mg ÷	mg ÷	mg	mg ÷	g	g	14	6,36	g ×	ug ÷
	E	mg ÷	mg	g ÷	mg ×	g ÷	g ×	mg ÷	mg	g ×	g ×	ug ÷	g	mg	13	5,59	5,98	
<i>Karl Jensen</i>	A	g	g ×	mg ÷	mg	g ÷	mg	mg ÷	mg	mg ÷	mg ×	mg ÷	mg ×	mg ÷	14	6,29	mg ÷	mg
	E	mg ÷	g	mg ÷	mg ×	g	mg ÷	mg	mg ÷	mg	g ÷	ug	mg ÷	mg	13	6,28	6,29	
<i>Poul Kamp</i>	A	g ×	g	g ÷	mg ÷	g ÷	mg ÷	g ×	g ×	mg ÷	mg ÷	g ÷	g ÷	ug ÷	14	5,52	g ×	mg ÷
	E	mg ÷	g	g	mg	g ×	g ×	g	g ×	g ×	g ÷	g	mg ÷	mg ÷	13	5,20	5,36	
<i>Andreas Kronholm . .</i>	A	mg	mg	mg ÷	mg	mg	mg ×	mg	mg ÷	mg	mg ×	mg	mg ×	mg	14	6,88	mg	mg ÷
	E	mg ×	ug	mg ÷	ug ÷	g	mg ÷	g ×	mg ×	g ×	mg ÷	mg ÷	mg	mg	13	6,72	6,80	
<i>Jørgen Nielsen</i>	A	mg ÷	mg	g ×	mg ×	mg ÷	ug ÷	mg	mg ×	mg	mg ×	ug ÷	mg ×	mg	14	7,02	mg	
	E	mg	mg	mg ÷	mg	mg ÷	mg	g ×	mg ×	mg	ug ÷	mg ×	mg ×	mg ×	13	6,92	6,97	
<i>Georg Ulrich</i>	A	mg ×	ug	g ×	mg ×	mg ÷	mg ×	mg	mg ×	ug	mg ×	mg ×	ug	g ×	14	7,14	mg	ug ÷
	E	mg ×	ug	g	ug	g	ug ÷	mg	ug ÷	ug ÷	mg ÷	mg ÷	mg	mg ÷	13	7,00	7,07	
Den matematisk-naturvidenskabelige Linie	Skriftlig	Mundtlig	Engelsk	Fransk	Historie	Oldtids-	Geografi	Fysik og	Kemi	Skriftlig	Mundtlig	Legems-	Orden	Antal af	Gennem-	Samlet	Sang	
	Dansk	Dansk	og Tysk			kundskab	o. Naturh.	Astron.		Matemtk.	Matemtk.	øvelser	Karak.	snitsstal	Resultat			
<i>Mogens Anthon</i>	A	ug ÷	mg	mg ÷	g	mg ×	mg	mg ÷	mg	mg ÷	mg	mg	mg	13	6,77	mg ÷	mg ×	
	E	mg ×	mg ×	mg ÷	g ÷	mg ×	ug ÷	mg ÷	mg ×	mg ×	g ÷	mg ×	mg ÷	12	6,47	6,62		
<i>Bent Schlüter</i>	A	mg	mg ×	mg ×	mg ÷	mg ×	mg ×	ug	mg ×	ug ÷	mg ×	ug ÷	mg	13	7,33	mg		
	E	mg	ug	mg	g ÷	mg ×	ug ÷	mg ×	ug	g ×	mg	mg	mg ÷	12	6,92	7,19		

Ved Realeksamen fik *Edvard Ammitzböll* Hovedkarakteren mg÷ (6,14), *Edward Bech* mg÷ (6,55), *Poul Eriksen* mg÷ (6,30), *Torben Finsen* mg÷ (6,09), *Paul Naegeli* mg÷ (6,40), *Emil Nielsen* mg÷ (6,45), *Carl Christian Scavenius* g× (5,81).

Ved Mellemskoleeksamen: *Tyge Bech* mg (6,94), *Georg Bruun* mg÷ (6,66), *Niels Faaroft* ug÷ (7,51), *Johannes Faber* mg÷ (6,39), *Søren Falkentorp* mg÷ (6,22), *Arne Grum-Schwensen* mg÷ (6,35), *Eberhard v. Haugwitz* g+ (5,96), *Henning Jagd* g+ (5,57), *Carl Wendelboe Jensen* g+ (5,79), *Mogens Jørgensen* g+ (5,75), *Preben Krarup* mg (6,92), *Valdemar Kähler* mg (6,67), *Hans Kristian Munkebo* g+ (5,71), *Ib Nikolajsen* mg÷ (6,36), *Bent Ovesen* mg÷ (6,11), *Mogens Reholt* mg÷ (6,46), *Kaare Schmit* mg÷ (6,52), *Knud Sehested* mg+ (7,44), *Jes Skovgaard-Petersen* mg÷ (6,55), *Holger Sørensen* g+ (5,65), *Jens Thomsen* mg÷ (6,30), *Jørgen Tidemand-Dal* g+ (5,51).

Tillægsprøve i Henhold til Bekendtgørelse af $\frac{22}{6}$ 1911 bestodes $\frac{1}{6}$ af *Tove Agnete Pille*, med mg+ i Latin, ug÷ i Fransk; $\frac{23}{6}$ af *Vera Nielsen* med mg+ i Latin, mg i Fransk; $\frac{30}{6}$ af *Niels Ulrich Brams* med mg÷ i Latin; $\frac{7}{7}$ af *Jacob Sørensen* med ug i Fransk; $\frac{2}{2}$ af *Liss Gunver Pille* med ug÷ i Fransk.

Lærerpersonalet.

Under $\frac{7}{6}$ 1932 konstitueredes cand. mag. *Sven Krogh* og cand mag. *Jørgen Falk-Jensen* som Adjunkter fra $\frac{1}{8}$ at regne.

Under $\frac{16}{6}$ udnævntes Lektor *A. Mørch* til Ridder af Dannebrog.

Inventarieinspektør er Lektor *Borelli Møller*, Kostinspektør Adjunkt *Steffensen*.

Den ugentlige Inspektion har været varetaget af Adjunkterne *Steffensen*, *Illum* (indtil $\frac{31}{12}$), *Dinesen*, *Hempel Hansen*, Organist *Gade* og (fra $\frac{1}{1}$) Adjunkt *Falk-Jensen*.

Tilsyn med øverste Sovesal har været ført indtil $\frac{31}{12}$ af Adj. *Illum*, derefter af Adj. *Hempel Hansen*; med mellemste af Adj. *Dinesen*, med nederste indtil $\frac{31}{12}$ af Adj. *Hempel Hansen*, derefter af Adj. *Krogh*. Fra $\frac{1}{1}$ overtog Adj. *Illum* Inspektionen paa Museumsbygningen efter Lektor *Borelli Møller*, der ved dette Tidspunkt flyttede ind i det hidtil af Lektor *Mørch* beboede Hus. Adj. *Juel Møller* har haft Tilsyn med Sovesalen paa Klosterbygningen.

Danseundervisningen lededes af Fruerne *Halvor-Dahl* og *Kaalund-Ravn*.

Skolens Bibliotekar er Lektor *Gøtzsche*. Discipulbiblioteket styres af Adj. *Illum*.

Disciplene.

Ved Udsendelsen af forrige Aars Program talte Skolen 124 Disciple. Af disse afgik 9 som Studenter, 7 med Realeksamen (se foran), 11 andre udmeldtes ved Skoleaarets Slutning, nemlig *Eigil Pedersen* af IIG, *Rudolph Bergemann* af IG, *Mogens Jørgensen*, *Mogens Reholt* og *Jørgen Tidemand-Dal* af 4M, *Frederik Danneskiold-Samsøe*, *Niels Christian Hansen*, *Flemming Reinert* og *Einar Reventlow* af 3M, *Fritz Schröder* af 2M og *Yan Kai Nielsen* af 1M.

Ved det nye Skoleaars Begyndelse kom 31 nye Disciple til, nemlig 3 i IG, 6 i 4M, 2 i 3M, 1 i 2M og 19 i 1M. I Skoleaarets Løb udmeldtes *Knut Marx-Nielsen* af 2M, *Søren Falkentorp* og *Jens Thomsen* af I G. Skolen tæller saaledes 125 Disciple, af hvilken 1, *Holger*

Sørensen i R, som Søn af Skolens Økonom bor i Hjemmet.

I den efterfølgende Fortegnelse er Disciplene opførte klassevis efter Bogstavorden. De nyoptagne betegnes med *. Den nysproglige Linie i Gymnasiet betegnes med (s), den matematiske med (m).

III Gymnasieklasse.

1. Lars V. Ammitzbøll (afd. Købmand A., Præstø), f. $15/2$ 1914 (s).
2. Knud Skeel Christensen (Ingeniør C., Dania, Mariager), f. $27/6$ 1914 (m).
3. Jørgen A. Hage (Oberstløjtnant, Kammerjunker H., Oremandsgaard), f. $29/1$ 1915 (m).
4. C. Oscar Husum (Grosserer H., Lissabon), f. $19/11$ 1915 (s).
4. A. Børge Jørgensen (Sognepræst J., Langebæk), f. $16/6$ 1914 (s).
6. Henrik H. Jørgensen (Vinhandler J., Næstved), f. $6/2$ 1915 (s).
7. Torben Kirstein (Læge K., København), f. $2/5$ 1916 (m).
8. Poul Q. Krüger (Lærer K., Køge), f. $5/6$ 1914 (s).
9. Henning Nielsen (Maskinmester N., Stege), f. $23/7$ 1914 (m).
10. Knud G. G. Salicath (Overretssagfører S., Vordingborg), f. $11/6$ 1914 (m).
11. Christian T. Sehested (Direktør S., Penang), f. $27/12$ 1914 (s).
12. Mogens H. Krause Thomsen (Driftsbestyrer K. T., Korsør), f. $3/2$ 1915 (s).
13. Lars F. Toft (Amtmand T., Næstved), f. $13/11$ 1914 (m).

II Gymnasieklasse.

1. Erling F. Arntzen (afd. Overretssagfører A., København), f. $14/3$ 1916 (s).
2. Eyvind Bartels (afd. Ingeniør, cand. polyt. B., København), f. $13/1$ 1916 (m).
3. Jørgen Damgaard (Sagfører D., Haslev), f. $19/10$ 1916 (s).
4. Børge F. Fabricius (Forpagter F., Nysø), f. $12/8$ 1915 (s).
5. Hans Peter Ingerslev (Kredslæge I., Saxkøbing), f. $22/10$ 1916 (m).
6. Johan Ditlev Lassen (Skovrider L., Vemmetofte), f. $14/10$ 1914 (m).
7. Kristian A. Linnet (Kommunelæge L., Bogø), f. $27/1$ 1916 (s).
8. Vilhelm J. Nielsen (fhv. Sognepræst N., Haslev), f. $2/6$ 1917 (s).
9. Mogens V. J. Rasmussen (Øjenlæge R., Næstved), f. $31/7$ 1916 (m).
10. J. A. Troels-Smith (Dommerfuldmægtig, cand. jur. T.-S., Samsø), f. $7/8$ 1916 (m).
11. C. Diedrik Zernichow (afd. Kaptajn Z., Stubberupgaard, Borup), f. $17/4$ 1915 (m).

I. Gymnasieklasse.

1. Tyge A. Bech (Sparekassekasserer B., Slagelse), f. $30/4$ 1917 (m).
- 2.* N. Ulrik Brams (Dyrlæge B., Hobro), f. $3/10$ 1917 (m).
3. Georg Bruun (Købmand B., Næstved), f. $13/10$ 1916 (m).
4. Niels Faartoft (afd. Direktør F., Hellerup), f. $4/9$ 1917 (m).
5. Johannes H. Faber (afd. Sognepræst F., Vorupør), f. $14/2$ 1917 (m).

6. Arne Grum-Schwensen (Dampskibsekspeditor G.-S., Stege), f. $17/2$ 1917 (s).
- 7.* Axel M. A. Jacobsen (Landmand J., Ørby), f. $1/1$ 1916 (m).
8. Preben J. Krarup (Dommerfuldmægtig K., Maribo), f. $16/5$ 1917 (s).
9. C. Valdemar Kähler (Ingeniør K., Korsør), f. $30/3$ 1916 (m).
- 10.* Olaf J. Maltesen (Amtslæge M., Thisted), f. $19/1$ 1918 (s).
11. Ib S. Nikolajsen (Postmester N., Næstved), f. $1/4$ 1916 (m).
12. Paul Nørreslet (Sognepræst N., Sneseere), f. $31/7$ 1916 (s).
13. Bent E. Ovesen (fhv. Kontorchef O., Rungsted), f. $6/11$ 1917 (s).
14. Hans-Henrik Rømeling (Tandlæge R., Køge), f. $14/12$ 1915 (m).
15. Kaare W. Schmit (Politimester S., Næstved), f. $20/11$ 1917 (s).
16. Knud G. Sehested (Broder til Nr. 11 i III G), f. $1/10$ 1917 (m).
17. Jes Skovgaard-Petersen (Dispacheur S.-P., Rungsted), f. $13/1$ 1917 (m).

Realklassen.

1. Eberhard C. E. v. Haugwitz (Greve v. H., Korinth), f. $9/12$ 1916.
2. C. F. Hemning Jagd (Forstinspektør J., Thurebylund), f. $10/11$ 1916.
3. Carl Wendelboe Jensen (Grosserer W. J., Odense), f. $25/9$ 1916.
4. Hans Kristian Munkebo (Ingeniør, cand polyt. M., København), f. $30/7$ 1916.

5. Holger B. Sørensen (Forpagter S., Herlufsholm), f. $30/9$ 1916.

4. Mellemskoleklasse.

1. Gustav A. Bergemann (afd. Direktør B., Ringsted), f. $23/8$ 1918.
2. Leif F. Biering-Sørensen (Tandlæge B.-S., Næstved), f. $25/1$ 1919.
3. Christian O. Bruun (Sagfører, cand. jur. B., Køge), f. $23/12$ 1917.
4. Knud Bruun (Broder til Nr. 3 i IG) f. $12/7$ 1918.
5. Finn Carøe (Konsul C., Stege) f. $26/1$ 1919.
- 6.* Svend Aage Clausen (Sognepræst C., Sværdborg), f. $19/5$ 1917.
- 7.* Erik Dammegaard (Kredslæge D., Rudkøbing), f. $8/2$ 1918.
- 8.* Johan C. Erhard-Frederiksen (afd. Godsejer E.-F., Frydenlund), f. $12/6$ 1917.
9. Mogens Fournais (Direktør F., Haarbølle), f. $10/1$ 1919.
10. Christian E. G. Hage (Broder til Nr. 3 i IIIG), f. $26/9$ 1917.
11. Ebbe Olivarius Hansen (Landinspektør O. H., Vordingborg), f. $19/10$ 1918.
12. Poul Emil Hultberg (Disponent H., Charlottenlund), f. $27/6$ 1918.
13. Ib Johansen (Bankdirektør J., Korsør), f. $23/3$ 1917.
14. Erik Kirstein (Broder til Nr. 7 i IIIG), f. $4/7$ 1918.
15. Peder A. Linnet (Broder til Nr. 7 i IIG), f. $16/2$ 1917.
16. Jørgen Kaalund Nielsen (Inspektør N., Aalborg), f. $23/9$ 1917.
17. Gregers W. Schack (afd. Assurandør S., København), f. $20/5$ 1917.
18. Jørgen Ditlev Scheel (Legationsraad S., London), f. $16/11$ 1918.

- 19.* Ebbe F. Schovsbo (Provst S., Vemmetofte), f. $24/5$ 1917.
- 20.* Jacob C. Selchau (afd. Overretssagfører S., Toftlund), f. $27/6$ 1918.
- 21.* D. Peter Troels-Smith (Broder til Nr. 10 i IIG), f. $7/6$ 1918.

3. Mellemskoleklasse.

- 1.* Svend H. Bagge (Konsul B., Turda, Rumænien), f. $28/2$ 1919.
2. Jon Bille Brahe (afd. Baron B. B., København), f. $17/11$ 1918.
3. Gordon Bramson (Ingeniør B., London), f. $2/2$ 1918.
- 4.* Kai Brinck Eliassen (Dr. med. B.E., København), f. $28/12$ 1918.
5. Kay G. Feldthusen (Fabrikant F., København), f. $26/11$ 1917.
6. John H. Frandsen (Fru E. Fønss, København), f. $5/1$ 1919.
7. J. Ulph H. D. Hamilton (Greve H., Ystad, Sverige), f. $1/2$ 1920.
8. Erich Horneman (Grosserer H., København), f. $23/1$ 1919.
9. Jørgen Anker Jensen (Stationsbestyrer J., Hongkong), f. $26/6$ 1919.
10. Torben V. Klein (Revisor K., København), f. $5/10$ 1917.
11. Claus G. Kähler (Broder til Nr. 10 i IG), f. $8/12$ 1918.
12. K. Herbert Møller (Dommerfuldmægtig, cand. jur. M., Vordingborg). f. $15/10$ 1919.
13. Markus J. Naegeli (afd. Bankprokurist N., Bern), f. $24/6$ 1919.
14. Carl T. Ryberg (Fru G. R., Aarhus). $27/9$ 1918.

15. Jørgen M. Schack (Dommerfuldmægtig, cand. jur. S., Rude), f. $17/2$ 1918.
16. Flemming T. Schlüter (Driftsbestyrer, cand. polyt. S., Holmegaards Glasværk), f. $3/11$ 1918.
17. Mogens T. Schlüter (Tvillingbroder til foranstaaende).
18. Gregers A. Schmit (Broder til Nr. 16 i IG), f. $22/12$ 1918.

2. Mellemskoleklasse.

1. Palle O. de Bang (Grosserer de B., Chicago), f. $23/2$ 1920.
2. Finn Konow Bojsen (Overlæge Hempel, Stege), f. $4/1$ 1921.
3. Georg O. Bruun (Broder til Nr. 3 i 4M), f. $6/5$ 1919.
4. Erik Carlsson (Direktør G., Golszow, Polen), f. $25/3$ 1920.
5. Rolf Eskelund (Direktør E., Shanghai), f. $18/3$ 1920.
6. Conrad A. Fabritius de Tengnagel (Dommerfuldmægtig, cand. jur. F.-T., Kalundborg), f. $8/1$ 1920.
7. Niels S. Falkentorp (Arkitekt F., København), f. $19/12$ 1918.
8. Poul H. Gottlieb (Trælasthandler G., København), f. $18/2$ 1920.
9. Svend M. Grünbaum (Grosserer G., København), f. $8/12$ 1919.
10. Axel Kauffeldt (Boghandler K., København), f. $9/12$ 1919.
11. Niels A. J. Kihlstrøm (Grosserer K., Helsingfors), f. $24/3$ 1919.
12. Preben de Fine Kühl (Sagfører, cand. jur. K., Stege), f. $1/8$ 1920.
13. Søren H. Leisner (Tandtekniker L., Nyrup pr. Rude), f. $21/9$ 1919.

14. Kurt N. Møller (Konditor M., Faxe), f. $\frac{6}{11}$ 1919.
- 15.* Helge Mørkeberg (Overlæge M., Vordingborg), f. $\frac{22}{10}$ 1920.
16. Jørgen T. Nørreslet (Broder til Nr. 13 i IG), f. $\frac{2}{7}$ 1920.
17. Arne E. Park (Ingeniør, cand. polyt. P., Belgrad), f. $\frac{17}{4}$ 1919.
18. Christian Schibbye (afd. Grosserer S., København), f. $\frac{24}{6}$ 1920.
19. Finn Westerby (Grosserer W., København), f. $\frac{22}{8}$ 1919.

1. Mellemskoleklasse.

1. Bjørn Carøe (Prokurist C., Præstø), f. $\frac{28}{10}$ 1920.
- 2.* Ubbe E. G. S. V. Danneskiold-Samsøe (Greve D.-S., Hjo, Sverige), f. $\frac{5}{2}$ 1921.
- 3.* Eric Erichsen (afd. Telegrafbestyrer E., Nagasaki), f. $\frac{12}{8}$ 1921.
- 4.* Niels Erik R. Haagensen (Købmand H., Næstved), f. $\frac{19}{3}$ 1921.
- 5.* Peter N. Halberg (Læge H., Nakskov), f. $\frac{21}{3}$ 1921.
- 6.* Preben O. C. Hertz (Overretssagfører H., Kolding), f. $\frac{15}{12}$ 1921.
- 7.* Bertel Høegh-Guldberg (Kaptajn H.-G., Tygeslund pr. Hadsund), f. $\frac{2}{1}$ 1921.
- 8.* Ib Illum (Ingeniør I., København), f. $\frac{9}{8}$ 1921.
- 9.* Erik V. Johansen (Restauratør J., København), f. $\frac{8}{6}$ 1920.
- 10.* Jørgen Kauffeldt (Broder til Nr. 10 i 2M), f. $\frac{16}{1}$ 1921.
- 11.* Holger N. Knudsen (Dommerfuldmægtig, cand. jur. K., Næstved), f. $\frac{23}{1}$ 1922.
- 12.* Poul Vilhelm Lange (afd. Fabrikant L., Slagelse), f. $\frac{9}{8}$ 1920.
- 13.* Anders F. E. V. S. Lassen (Godsejer L., Bækkeskov), f. $\frac{22}{9}$ 1920.

- 14* James D. Mc Dougal (Overlæge Mc D., Nakskov), f. $\frac{20}{2}$ 1921.
 - 15* Axel G. T. Reedtz Thott (Ritmester, Baron R. T., Strandegaard), f. $\frac{20}{6}$ 1920.
 - 16.* Einer M. Schack (Broder til Nr. 15 i 3M), f. $\frac{8}{1}$ 1921.
 17. Jørgen B. Schrøder (Generalkonsul S., Leningrad), f. $\frac{7}{6}$ 1920.
 - 18.* Jørn Skovgaard-Petersen (Broder til Nr. 18 i IG), f. $\frac{15}{3}$ 1921.
 - 19.* Georg Stage (Plantagebestyrer S., Bagindien), f. $\frac{29}{6}$ 1920.
 - 20.* J. A. Nicolas Suenson (afd. Direktør S., Teheran), f. $\frac{17}{4}$ 1921.
 - 21.* Aage Wolff-Sneedorff (Godsejer W.-S., Engelholm), f. $\frac{3}{1}$ 1921.
-

Det aarlige Kontingent for en Discipel paa Herlufsholm er i Mellemskolen og Realklassen 1000 Kr., i Gymnasiet 1200 Kr. Kontingentet er Vederlag for Undervisning, Bolig, Kost, Vask, Belysning og Brændsel, i Sygdomstilfælde (for saa vidt Behandlingen kan foregaa paa Herlufsholm) Lægehjælp og den af Skolelægen ordinerede Medicin. Tilladelse til at bo i Hjemmet har kun Sønner af Stiftelsens paa Herlufsholm boende Embedsmænd.

Anmeldelse af Aspiranter til de Pladser, der bliver ledige ved Slutningen af Skoleaaret, sker paa Blanketter, der forud rekvireres hos og i udfyldt Stand sendes til Rektor *Krarrup*, Herlufsholm pr. Næstved, inden 1. Juni. Denne Anmeldelse maa indeholde Oplysninger om, hvad Aspiranten har læst, og hvilken Klasse han ønskes optaget i, samt Vidnesbyrd fra den Skole eller Lærer, der hidtil har ledet Aspirantens Undervisning; originale Daabs- og Vaccinationsattester maa vedlæg-

ges. Til Vejledning ved Aspirantens Forberedelse udgiver Skolen i Oktober Maaned hvert Aar en Undervisningsplan for de lavere Klasser, der faas ved Henvendelse til Rektor. Nye Disciple optages ikke i de to øverste Klasser, og Optagelse finder ikke Sted i Løbet af Skoleaaret.

Udmeldelse maa altid tilstilles Rektor inden Udgangen af den Maaned, hvori Discipelen skal forlade Skolen; for enhver Discipel, der ikke er udmeldt inden den 1ste i en Maaned, maa denne Maanedes Kontingent betales. Udmeldelse ved Skoleaarets Slutning bør alt-saa ske inden Juni Maanedes Udgang.

Undervisningen.

Skolen har Mellemskole, Realklasse og Gymnasium med 2 Linier (den nysproglige og den matematisk-naturvidenskabelige).

Den daglige Undervisning foregaar i 7 Lektioner („Timer“) paa 40 Minutter. De 5 Lektioner falder Kl. 7⁵⁰—11⁵⁵, de 2 sidste Kl. 1⁰⁵—2³⁵.

Fag- og Timefordeling.

Rektor <i>Krarup</i> : Tysk 3M, HGs, IIIGs . . .	15	Timer
Lektor <i>Götzsche</i> : Tysk 2M, R, Fransk IIG, IIIG, Historie IIIG, Oldtidskundskab IIG, IIIG, Skrivning 1M, 2M, 3M	30	—
Lektor <i>Johs. Ferdinand</i> : Naturhistorie 1M, 2M, 3M, 4M, R, Naturfag IGs + m, IIGs, IIGm, IIIGs, IIIGm, Sløjd 1M*), 2M, 3M	34 ¹ / ₂	—

*) I Vintermaanederne har Adj. *Steffensen* haft Træsøjd i 1M.

Lektor <i>Borelli Møller</i> : Naturlære 1M, 2M, 3M, 4M, IGm, Fysik R, IIGm, IIIGm	Ugentlig 30 Timer
Lektor <i>Helms</i> : Engelsk 1M, R, IIIGs, Histo- rie 3M, IIG, Oldtidskundskab IG, Latin 4M, IGs	36 —
Adjunkt <i>Juel Møller</i> : Dansk 4M, IIIG, Engelsk 2M, IGm, IIGs, IIGm, IIIGm, Religion 1M, 4M	29 —
Adjunkt <i>Steffensen</i> : Matematik 1M, 3M, R, IGs, IIGs, IIGm, IIIGs, Træsløjd i 1M og Tilsyn med frivillig Sløjd .	32 —
Adjunkt <i>Illum</i> : Engelsk 3M, Historie 1M, 2M, 4M, R, IG, Geografi 4M, R, Latin IIGs, IIIGs	30 —
Adjunkt <i>Dinesen</i> : Religion undt. 1M og 4M, Dansk 3M, IIG, Tysk 4M, IGs, IIGm, IIIGm	31 —
Kst. Adjunkt <i>Hempel Hansen</i> : Matematik 2M, 4M, IGm, IIIGm, Kemi IIGm, IIIGm	30 —
Kst. Adjunkt <i>Krogh</i> : Dansk 1M, 2M, R, IG, Fransk R, IG	30 —
Kst. Adjunkt <i>Falk-Jensen</i> : Engelsk 4M, IGs, Gymnastik undt. 4M og IG + R	31 —
Organist <i>Gade</i> : Geografi 1M, 2M, 3M, Sang og Musik	39 —
Kunstmaler <i>Svensen</i> : Tegning 1M, 2M, 3M	6 —
Korpsofficiant <i>Hansen</i> : Gymnastik 4M, IG + R	10 —

	III G		II G		I G		R	4 M	3 M	2 M	1 M
	s	m	s	m	s	m					
Religion	1	1	1	1	1	1	1	1	2	2	2
Dansk	5	3	5	3	4	4	5	5	4	5	6
Engelsk	6	2	6	2	5	2	6	4	4	4	6
Tysk	5	2	5	2	5		4	5	5	5	
Fransk	4	4	5	5	5	5	5				
Historie	5	5	4	4	4	4	3	3	3	2	3
Geografi	} 3	3	} 3	3	} 3	3	2	2	2	2	3
Naturhistorie							3	2	2 1/2	2	3
Latin	4		3		5		5				
Oldtidskundskab	1	1	2	2	1	1					
Matematik og Regning	2	7	2	7	2	7	6	7	6	5	5
Naturlære		8		7		8	3	2	2	2	2
Skrivning									1	1	2
Tegning									2	2	2
Sløjd									2	3	2
Sang	2	2	2	2	2	2			2	2	2
Gymnastik	4	4	4	4	5	5	4	5	5	5	4
	42	42	42	42	42	42	42	41	42 1/2	42	42

Aarets Arbejde.

Religion.

(*Dinesen*, i 1M og 4M *Juel Møller*).

- IIIG En Gennemgang af Søren Kierkegaards Forfatter-
skab i mundtlig Form og gennem Oplæsning af
typiske Tekster.
- IIG En udførligere Behandling af Grundtvigs og Palu-
dan-Müllers religiøse og etiske Forfatterskab.
- IG Religionshistorie: Primitiv Religion, Muhamme-
danisme og Buddhisme er gennemgaaet.
- R Som IG.
- 4M Gennemgang af Ap. Gern. fra Kap. 12.
- 3M Følgende Planen i Bentzen: Jesus og hans Apostle
er gennemgaaet de Tekster, der behandles S.
34—67.
- 2M Efter Bentzen: Jesus og hans Apostle er gen-
nemgaaet S. 1—34. Der er lagt Vægt paa at
lære Disciplene at arbejde med deres nye Te-
stamente.
- 1M ca. 50 Sider af Bentzens „Israels Folk“ er læst,
suppleret med Lehmann og Pedersens Bibelbog.
Nogle Salmer er lært.

Dansk.

- IIIG (*Juel Møller*). G. Christensens kortfattede Litte-
raturhistorie fra Poul Møller til Nutiden. Littera-
turprøver efter Mortensens Udvalg. Desuden er

læst Jakob Knudsen „Den gamle Præst“ og Bjørnson „Arnljot Gelline“. 10 Stile. 40 Sider af Bertelsens Sproghistorie. Eksamenspensum repe- teret.

Til Prøven opgives: Barselstuen, Sct. Hans- aften Spil, Den gamle Præst, Arnljot Gelline. Mortensens Litteraturudvalg II S. 51—55, 97—99, III 54—60, 63—67. IV 69—83, 84—85, 87—88, 100—101, 105—106, 108—126. V 1—6, 23—25, 43—44, 46—47, 51—52, 57, 62—63, 65, 74, 82—83, 90—92, 101—106, 108—111, 118—121, 127—135. VI 8—9, 16—18, 29—31, 37—38, 40, 41—43, 48, 56, 74—76, 82—83. — G. Christensens Litteraturhistorie fra Holberg til Nutiden. — Rehling og Hasselberg: Svenske Forfattere 19—26, 109—112, 113—114, 117—119 samt 94—106, 174—177, 187—191. — Bertel- sens oldnord. Læsebog 1—2, 13—21, 43—47. — Bertelsens Sproghistorie 29—31, 34—41, 78—82, 92—93, 104—105, 108—111.

IIG (*Dinesen*). G. Christensen: Kortfattet Litteratur- historie, fra Holberg til H. C. Andersen. Littera- turprøver efter Mortensens Udvalg: II S. 51—55. III 51—68, 76—82, 91—107. IV 83—86, 87—90, 100—101, 105—106, 126—128. V 1—6, 22—25, 46—47, 48—49, 51—52, 53, 55, 57, 61, 65—66, 73—75, 78—79, 82—88, 90—94, 108—111, 114, 118—124, 117—132. Endvidere er gennemgaaet: Kærlighed uden Strømper, Sct. Hans Aftenspil og En dansk Students Eventyr. 12 Stile. En Række Værker er læst kursorisk.

Sproglig Afdeling har læst Bertelsen: Old- nordisk Læsebog S. 1—21, 38—42.

IG (*Krogh*). G. Christensen: Kortfattet Litteratur- historie, til Holbergs Samtid. Litteraturprøver

- efter Mortensens Udvalg: I S. 5—15, 17—21, 50—73. II S. 9—13, 13—16, 24—32, III S. 1—8, 17—21, 43—51, IV S. 1—7, 22—30, 39—47, 49—51, 57—59, 61—67, 76—83. Af Værker er gennemgaaet Blicher: En Landsbydegns Dagbog, Johs. V. Jensen: Myter i Udvalg, Holberg: Erasmus Montanus. 14 Stile. Af Rehling og Hasselberg: Svenske Forfattere S. 4—18, 55—84, 94—98, 108—109, 111—112, 113—115, 117—119.
- R (*Krogh*). Clausen og Hansen: Dansk Læsebog for Realkl. (Udvalg). Af Værker er gennemgaaet Holberg: Den politiske Kandestøber, Hauch: Søstrene paa Kinnekullen. Forskellige Værker er læst for Klassen. Stil hver 2. eller 3. Uge.
- Til Eksamen opgives: Den politiske Kandestøber, Søstrene paa Kinnekullen samt Clausen og Hansen: S. 37—46, 57—70, 76—81, 137—147, 195—209.
- 4M (*Juel Møller*). Clausen og Hansen: Dansk Læsebog III er benyttet. Oehlenschläger: Hakon Jarl, Goldschmidt: Maser, Avromche Nattergal. Christensen: Svensk Læsebog ca. 45 Sider. Læst for Klassen Fortællinger af Jak. Knudsen samt Udvalg af Johs. V. Jensen: Den lange Rejse. 22 Stile.
- Til Eksamen opgives: Læsebog S. 146—177. Goldschmidt: Maser, Avromche Nattergal. Hakon Jarl. — Svensk: Christensens Læsebog S. 14—18, 39—48, 103—112.
- 3M (*Dinesen*). Clausen og Hansen: Læsebog III er benyttet. Desuden læst Synnøve Solbakken. Analyse efter Læsebogen. Forskellige Værker er læst for Klassen. 1 Stil om Ugen. Svensk efter Christensen: Svensk Læsebog S. 1—26.

- 2M (*Krogh*). Clausen og Hansen: Dansk Læsebog II. Tegnsætnings- og Retskrivningsøvelser paa Klassesavlen. De forskellige Sætningsarter er gennemgaaet. 1 ugentlig Stil, Genfortælling eller Diktat. Forskellige Værker læst for Klassen.
- 1M (*Krogh*). Clausen og Hansen: Dansk Læsebog I. Tegnsætnings- og Retskrivningsøvelser paa Klassesavlen. Sætningsbygningen og de simpleste Sætningsarter er gennemgaaet. 1 ugentlig Stil, Genfortælling eller Diktat. Læst for Klassen: Værker af Høiberg, H. C. Andersen, Heiberg o. fl. a.

Engelsk.

- III Gs (*Helms*). Shakespeare: Macbeth. Bruun: Historical Reader S. 1—106, 133—150. Dickens: Twelve Chapters from the Pickwick Club (Velhagen & Clasing) 8—21, 48—78, 100—154. Kurserisk My Magazine, Juli 1932, S. 549—54, 561—73. Shaw: Pygmalion. Selvstændig læst: Benson: The Coward. Kindt-Jensens Stiløvelser. Adolf Hansens Litteraturhistorie. De to foregaaende Aar har Klassen læst: Anderssen og Eitrem: Et udvalg av engelske forfattere S. 1—53, 131—144. Østerberg: English Poems. Stevenson: Treasure Island. Wodehouse: Very good, Jeeves! (Tauchnitz) S. 11—50.

Til Eksamen opgives: Macbeth IV—V, Østerberg: Poems S. 83—92, 103—110, 123—129, Anderssen og Eitrem S. 129—144, Pickwick Club S. 117—154, Historical Reader S. 45—88. Eksaminationsmaade: Oversættelse.

- III Gm (*Juel Møller*). Bøgholm og Madsen: Engelsk Læsebog for Gymn. S. 92—104, 144—151, 163—176. Ekstemporallæsning efter samme.

Kursorisk efter Chesterton: The Innocence of Father Brown.

Til Eksamen opgives Bøgholm og Madsens Læsebog S. 50—77, 163—176.

II Gs (*Juel Møller*). Ad. Hansen: Engelske Digtere (v. Bredsdorff). Læssøe-Müller og Ingemann Ottosen: Engelske Talere I og II. Kursorisk: Dickens Reader S. 88 Bogen ud. Ad. Hansens Stiløvelser for Realklassen samt Kindt-Jensen: Engelske Stiløvelser for Gymn. Ad. Hansens Litteraturhistorie. Korte Elevforedrag. Selvstændig læst: Sheridan „The School for Scandal“.

II Gm (*Juel Møller*). Bøgholm og Madsen: Engelsk Læsebog for Gymn. S. 77—92, 125—131, 144—156, 163—176, 198—211. Ekstemporallæsning efter samme.

IGs (*Falk-Jensen*). Jespersen: A British Reader S. 3—97. Bruun: Modern English Plays and Dialogues S. 5—116. Ad. Hansens Stiløvelser Stk. 1—40 gennemgaaet mundtligt og skriftligt. 1 Hjemmestil om Ugen. 1 Stil paa Klassen hver 14. Dag. Lunds og Bredsdorffs Grammatik.

IGm (*Juel Møller*). Bøgholm og Madsen: Engelsk Læsebog for Gymn. 29—77, 131—139. Ekstemporallæsning efter samme.

R (*Helms*). V. E. J. Andersen og Inga Panduro: Engelsk i Realklassen S. 1—89. Kursorisk: O'Brien: Outwitting the Hun S. 221—265. Rider Haggard: Maiwa's Revenge S. 1—31. O. Madsen: Engelske Stiløvelser I. P. Jacobsen: Engelske Stiløvelser for Realklassen og 1. Gymnasieklasse.

Til Eksamen: Andersen og Panduro 1—77.

4M (*Falk-Jensen*). Otto Jespersen: Engelske Læsestykker S. 57—91, 95—128. Ekstemporallæsning

efter samme Bog. Chr. Jørgensen: Engelske Stiløvelser Stk. 43—66.

Til Eksamen opgives: Jespersen: Stk. 113—175, 187—264.

3M (*Illum*). Otto Jespersen: Engelske Læsestykker S. 1—82 med nogle Overspringelser. Chr. Jørgensen: Engelske Stiløvelser Stk. 28—45. Ugentlige Stile.

2M (*Juel Møller*). Jespersen og Sarauw: Engelsk Læsebog Stk. 20—160 (enkelte Overspringelser). Madsen: Forøvelser til engelsk Stil.

1M (*Helms*). Werner og Brahde: Lærebog i Engelsk 1—83. M. Madsen: Forøvelser til Engelsk Stil.

Tysk.

III Gs (*Rektor*). Goethe: Hermann und Dorothea. Heine: Harzreise. Wychgrams Litteraturgeschichte S. 46—117. Deutschland II³ Nr. 5 og 6. Kursorisk Ballader og lyriske Digte af Goethe, Schiller, Heine, Uhland. Kapers kortf. Sproglære. Vibæks Stiløvelser for Viderekomne. En ugentlig Stil, Genfortællinger og Oversættelser, de sidste paa Klassen. Repetition af Eksamenspensum.

De to foregaaende Aar er læst: Schiller: Maria Stuart. Deutschland II³ Nr. 1, 4, 11, 13, 16, 22. Sudermann: Frau Sorge. Wilbrandt: Novellen aus der Heimat S. 153—190.

Til Eksamen opgives: Maria Stuart IV. Hermann und Dorothea I, II. Heines Harzreise S. 17—52. Deutschland II³ Nr. 5 og 6. Til Samtaleprøven: Deutschland II³ S. 125—129 og 168—188. Eksaminationsmaade: Oversættelse.

III Gm (*Dinesen*). Ingerslev og Vibæk: Tysk III S.

- 5—40, 58—72, 88—97, 122—133. Kapers kortf. Sproglære.
Til Eksamen opgives: Tysk III (1918) S. 5—40, 58—72, 88—97.
- IIGs (*Rektor*). Deutschland II³ Nr. 17, 18, 19. Schillers Maria Stuart I—III. Wychgrams Litteraturgeschichte S. 46—129. Kursorisk Heines Harzreise, Ballader af Goethe og Schiller. Kapers kortf. Sproglære. Vibæks Stiløvelser for Viderekomne. En ugentlig Stil, Oversættelserne paa Klassen.
- IIGm (*Dinesen*). Skouboes tyske Noveller S. 5—45, 65—97. Kapers kortf. Sproglære benyttet.
- IGs (*Dinesen*). Skouboes tyske Noveller. Deutschland II S. 14—23, 29—51, 168—188. Vibæks Stiløvelser for Viderekomne. 1 Klassestil og 1 Hjemmestil om Ugen (Oversættelser). Kapers kortf. Grammatik.
- R (*Gøtzsche*). Ingerslev og Vibæk: Tysk III S. 1—55, 95—122, 157—171. Af Poesien Goethe, Uhland, Heine. Kapers kortfattede Sproglære. Til Eksamen opgives S. 1—55, 95—122.
- 4M (*Dinesen*). Kaper og Nielsen: Deutsch für die mittlere Stufe S. 36—109 og Ingerslev: Kursorisk Tysk for Mellemskolen. Kapers Grammatik (Formlæren og enkelte Afsnit af Syntaksen). En Hjemmestil og en Klassestil om Ugen. Til Eksamen: S. 43—57, 64—75, 84—109.
- 3M (*Rektor*). Kaper og Nielsen: Deutsch für Anfänger fra Stk. 80 Bogen ud. Deutsch für die mittlere Stufe til S. 75. Formlæren efter Kapers kortfattede Sproglære. Mundtlige og skriftlige Stiløvelser.
- 2M (*Gøtzsche*). Kaper og Nielsen: Deutsch für Anfänger til Stk. 80.

Fransk.

- III G (*Gøtzsche*). Glahn: Lectures variées III og V. Maupassant: Le parapluie, Une vendetta (Franz. Lesebogen 133). Kühn: La France et les Français S. 35—54, 70—89, 91—103. N. C. Nielsens Grammatik.
- II G (*Gøtzsche*). Jungs Læsebog ved N. C. Nielsen. N. C. Nielsens Grammatik og Stiløvelser I Stk. 48—70.
- I G (*Krogh*). Nielsen og Hoffmanns Begynderbog (undt. S. 81—94). N. C. Nielsens Grammatik (regelm. og uregelm. Verber).
- R (*Krogh*). Nielsen og Hoffmanns Begynderbog S. 1—81 og S. 94—104. Grammatik efter Skemaet bag i Bogen.
Til Eksamen opgives: I Stk. 20—26, 28—33, 36—43, 45. II S. 55—81 (m. Undt. af „La chèvre, le chou et le loup“) og S. 94—104.

Historie.

- III G (*Gøtzsche*). Munch og Müller: Verdenshistorie IV. Ottosen: Nordens Historie fra 1660. Munch: Samfundskundskab.
Til Eksamen opgives som Særpena: Munch I: Fra Den homeriske Tid til Alexander den Store og III: Fra Oplysningstiden til Sydeuropa.
- II G (*Helms*). Schjøth og Lange: Verdenshistorie I S. 102 ud. Ottosen: Nordens Historie S. 1—203.
- I G (*Illum*). Munch og Müller: Verdenshistorie I. Schjøth og Lange: Verdenshistorie I (til den nyere Tid).
- R (*Illum*). H. L. Møller: Danmarks Historie fra 1848 til Nutiden. H. L. Møller: Samfundskundskal for Realklassen.
- 4M (*Illum*). L. Schmidts Lærebog II fra den franske Revolution.

- 3M (*Helms*). L. Schmidts Lærebog II S. 1—114.
2M (*Illum*). L. Schmidts Lærebog I S. 111—203.
1M (*Illum*). L. Schmidts Lærebog S. 1—111.

Geografi.

- III Gs (*Johs. Ferdinand*). P. Andersen og M. Vahl: Almindelig Geografi: Klima- og Plantebælter, Erhvervskulturens Hovedformer, Oversigt over Europa.
- III Gm (*Johs. Ferdinand*). Tidligere (i IIG) er læst: Samme Bog: Havet, Atmosfæren, Klima- og Plantebælter, Erhvervskulturens Hovedformer, Oversigt over Europa.
- IIGm (*Johs. Ferdinand*). Samme Pensum som III Gm.
- R (*Illum*). P. Andersen og Vahl: Geografiske Hefter for Realklassen III. S. 7—99.
- 4M (*Illum*). C. C. Christensen: Geografi for Mellemkolen: Amerika, Danmark, Norge og Sverige.
- 3M (*Gade*). C. C. Christensen: Geografi for Mellemkolen: Afrika, Asien og Australien
- 2M (*Gade*). C. C. Christensen: Geografi for Mellemkolen: Middelhavet, Sydeuropa. — Forrige Aars Pensum repeteret.
- 1M (*Gade*). C. C. Christensen: Geografi for Mellemkolen I, forfra til Schweiz.

Naturhistorie.

(*Johs. Ferdinand*).

- III Gs P. Andersen og M. Vahl: Geologi for Gymnasiet. Kr. Simonsen: Biologi. A. Krogh: Menneskets Fysiologi.
Til Eksamen opgives: Geologi.
- III Gm Samme Geologi, Biologi og Fysiologi.
Til Eksamen opgives: Geologi.
- IIGs Samme Geologi, S. 111 ud. Samme Biologi, S. 52—62. Samme Fysiologi.

- II Gm Samme Bøger og Pensa i Geologi og Biologi, i Fysiologi S. 4—81.
- IGs og m. Samme Geologi S. 1—125.
- R V. Balslev og P. Andersen: Zoologi for Realklassen. V. Balslev og Kr. Simonsen: Botanik for Realklassen.
- 4M V. Balslev og P. Andersen: Zoologi for Mellemkolen: Orme Bogen ud. Kr. Simonsen og V. Balslev: Botanik for Mellemkolen Hæfte IV samt Græsser.
- 3M Alb. Stockmarr og J. V. Bøving-Petersen: Zoologi for Mellemkolen: Fiske, Leddyr. Botanik: Hæfte III.
- 2M Samme Zoologi: Fugle fra Kragen, Krybdyr, Padder. Botanik: Hæfte II. Plantebestemmelse: Lille Flora.
- 1M Samme Zoologi: Pattedyr, Fugle til Kragen. Botanik: Hæfte I.

Latin.

- III Gs (*Illum*). Sallust: Catilina, Kap. 42 Bogen ud. Cortsen: Udvalg af Cicero S. 53—77. Corn. Nepos: Vitæ S. 1—33.
- Til Eksamen: Cicero (Cortsen) S. 5—17, 41—62. Sallust (Teubner) S. 11—28. Nepos (Teubner) S. 7—14, 15—19.
- II Gs (*Illum*). Corn. Nepos: Vitæ VIII, XII—XV. Cortsen: Udv. af Cicero S. 1—29.
- IGs (*Helms*). L. Høeg: Cæsar S. 1—76.
- 4M (*Helms*). Mikkelsen: Latinsk Læsebog S. 1—37.

Oldtidskundskab.

- III G (*Gøtzsche*). Platon: Apologien. Kriton. Faidon ved H. Frisch. Kragelund: Græske Kunstværker med Billeder hos Luckenbach.

Til Eksamen opgives: Iliaden i Østergaards Udvalg I, VI, IX. Sofokles: Antigone (ovs. Thor Lange). Herodot: Kong Kroisos. Platon: Apologien.

IIG (*Götzsche*). Homers Iliade i Østergaards Udvalg I—IX. Herodots 1. Bog: Kong Kroisos. Sofokles: Kong Oidipus og Antigone. Aischylos: Perserne. Holten: Græske Sagn.

IG (*Helms*). Odysseen (ved Kragelund) V—VII, VIII 1—498, IX 193—565. Herodot: Kong Kroisos S. I—XVI, Kap. 1—77. Secher: Græsk Mytologi S. 1—58.

Matematik og Regning.

IIIGs (*Steffensen*). Mogensens Matematik S. 136 og ud. Til Prøven opgives Kapitel IV, V, VIII og IX.

IIIGm (*Hempel Hansen*). Pihl og Kristensen: Matematik III, C. Juel: Stereometri. Til Prøven opgives efter Anordning af 1. Decbr 1906: Aritmetik Stk. 1—9; Trigonometri; Stereometri 1—4; af analyrisk Geometri: Ret Linie og Cirklen.

IIGs (*Steffensen*). Mogensens Matematik S. 75—136.

IIGm (*Steffensen*). Pihl og Christensen: Matematik II.

IGs (*Steffensen*). Jakob Jensens Matematik S. 1—88.

IGm (*Hempel Hansen*). Pihl og Christensen: Matematik I.

R (*Steffensen*). Pihl og Ring: Regnebog V, Side 1—135.

4M (*Hempel Hansen*). Pihl og Ring: Regnebog IV. Pihl og Rasmussen: Geometri S. 45—50.

3M (*Steffensen*). Pihl og Ring: Regnebog III. Pihl og Rasmussen: Geometri II S. 30—50.

2M (*Hempel Hansen*). Pihl og Ring: Regnebog II. Pihl og Rasmussen: Geometri II S. 1—19.

- 1M (Steffensen). Pihl og Ring: Regnebog I. Pihl og Rasmussen: Geometri I.

Naturlære.

(Borelli Møller, Kemi i II og III Gm Hempel Hansen).

IIIGm Fysik: Eriksen og Kofoed: Elektricitet II, Barmwaters Astronomi. Til Eksamen opgives: Eriksen og Kofoed: Varmelære S. 24—36, 61—68, Optik S. 17—28, 52—67, Mekanisk Fysik S. 1—19, 48—93, Elektricitet I S. 1—26, Elektricitet II S. 1—22, 25—30, 42—52, 62—88, 122—128, 132—143, Barmwater: Astronomi S. 1—124, 156—159.

Øvelser: Varmefylde for Metaller, Isens Smeltevarme, Petroleums Udvidelseskoefficient, Fugtighedsgrad, Specifik Modstand, Niveaukurver, Fotometer, Spektralliniers Bølgelængde, Vægtfyldebestemmelser, Inertimoment, Fysisk Pendul, Lydens Hastighed, Horizontalintensitet, Treelektroderøret, Varmens mekaniske Ækvi-
valent.

Kemi: Jul. Petersen: Kemi S. 81—116, 189—192. Til Eksamen opgives: S. 41—69, 81—116, 139—149, 152—158, 166—174.

IIGm Fysik: Eriksen og Kofoed: Mekanisk Fysik og Optik.

Kemi: Jul. Petersen: Kemi S. 69—80, 99—104, 139—178. P. Frederiksen: Kemisk Analyse anvendt.

IGm Fysik: Eriksen og Kofoed: Varmelære og Elektricitet I.

Kemi: Ring: Kemi for Gymnasiet S. 1—86.

R Rasmussen og Simonsen: Varmelære for Realklassen. Fischer og Simonsen: Elektricitetslære for Realklassen. Samme: Øvelser og Opgaver i Elektricitetslære.

- 4M Rasmussen og Simonsen: Fysik II fra Elektricitet og Bogen ud. Fischer: Øvelser i Magnetisme og Elektricitet II. Rasmussen og Simonsen: Uorganisk Kemi, II Afsnit. Rasmussen og Simonsen: Opgaver II fra Nr. 20 og Bogen ud.
- 3M Rasmussen og Simonsen: Fysik II til Elektricitet. Samme: Opgaver II til Nr. 20.
- 2M Rasmussen og Simonsen: Fysik I fra Magnetisme og Bogen ud. Jac. Fischer: Øvelser I. Rasmussen og Simonsen: Uorg. Kemi S. 1—26. Samme: Øvelser I Nr. 27—45.
- 1M Rasmussen og Simonsen: Fysik I til Side 61. Samme: Øvelser I til Nr. 26.

Skrivning. (*Gøtzsche*).

- 3M Afskrift efter Lærerens Forskrift paa Klasse-tavlen.
- 2M Larsens Skrivehefter 7 og 8.
- 1M Larsens Skrivehefter 5 og 7.

Tegning. (*Svensen*).

- 3M Klassen har efter Gibbs tegnet forskellige Relieffer, enkelte fritstaaende Figurer samt tegnet og farvelagt Vægmønstre og efter Kählers Keramik. Enkeltmandsundervisning.
- 2M Tildels Enkeltmandsundervisning i Tegning efter Brugsgenstande. Klasseundervisning i Farvelægning af Vægmønstre.
- 1M Klasseundervisning efter Tegneinspektørens Vægtavle. Senere Tegning og Farvelægning af lettere Brugsgenstande.

Sang og Musik (*Gade*).

Med Undtagelse af R og 4M har hver Klasse haft 2 ugentlige Timer i Sang; den ene, der er en Fællestime, er benyttet til Indøvelse af flerstemmige Sange

(bl. a. efter „Gymnasiesangbogen“) og lettere Korværker, den anden til Indøvelse af Koraler og enstemmige Sange samt til Tonedannelse. I alle Klasser er øvet Solføge og Musikdiktat (efter H. Riemann: Systematische Gehörbildung). —

I Musikundervisningen, Klaver-, Violin- og Sammenspil, har deltaget 31 Disciple. Da den Tid, der kan indrømmes den enkelte til tekniske Øvelser paa Instrumentet, efter Forholdenes Natur er ringe, lægges der i Undervisningstimerne Vægt paa at bibringe Disciplene en almen musikalsk Dannelse (Øvelse i at spille fra Bladet, Kendskab til musikalske Former, Stilmomenter o. s. v.).

Sløjd.

- 3M (*Johs. Ferdinand*). Enkeltmandsundervisning.
- 2M (*Johs. Ferdinand*). Enkeltmandsundervisning.
- 1M (*Steffensen*). Klasseundervisning.

Skolehaven (*Johs. Ferdinand*).

I Skolehaven, hvor der i Foraaret 1933 er 67 Disciple, som har Jord til Dyrkning i Fritiden, arbejder 3M og 1M i 2 Timer samt 2M i 3 Timer ugentlig fra 1. April til 1. November. Arbejdet bestaar dels i Renholdelse af Haven, dels i Dyrkning af nogle Køkkenurter og Prydplanter, saaledes at hver Discipel har sit Bed (Klasseundervisning).

Legemsøvelser.

(IG + R og 4M *Hansen*, øvrige Klasser *Falk-Jensen*).

I Tiden fra midt i Oktober til 1. April har Timerne været anvendt til Gymnastik og Haandbold. Den øvrige Del af Aaret har været brugt til udendørs Øvelser i Fodbold, Cricket, Fri Idræt, Haandbold og Svømning.

Fodboldkampe.

⁹/₁₀ Skoleholdet mod gl. Herlovianere 3—7. ³⁰/₁₀ Skoleholdet mod A. B.'s Juniorhold 2—4, ⁶/₁₁ Skoleholdet mod Sorø Akademi 1—11.

Endvidere er der spillet adskillige Kampe med Næstved Mellem- og Realskole.

Fri Idræt.

I September Maaned fandt Klasseesterskaberne Sted.

³⁰/₉ afholdtes paa Skolens Stadion et Idrætsstævne med Deltagelse fra Haslev Gymnasium, Nykøbing Katedralskole og Stenhus Skole. Skolen blev Nr. 2 i de to ældste Grupper, Nr. 1 i den yngste.

⁶/₁₀. Den aarlige Match mod Gammel Hellerup Gymnasium. Herlufsholm vandt.

Haandboldkampe.

Skolens Kamphold har spillet ¹¹/₁₂ med Roskilde Katedralskole (18—7), ¹⁵/₁₂ med Næstved Idrætsklub (18—8) og samme Dag med 2. Hold af denne Klub (13—8), ²³/₂ med Flyveskolen i Ringsted (28—6), ¹⁸/₃ med Haslev Gymnasium (13—7).

Præmier.

I III G er uddelt Bogpræmier til: L. Ammitzbøll, K. Skeel Christensen, J. Hage og A. B. Jørgensen. I Realklassen er Sølvskjoldet tildelt H. Jagd.

Under mere private Former drives fremdeles:

Tennis.

Tennisklubben er aaben for Disciple i Gymnasiet, R og 4M, og Kontingentet er 4 Kr. pr. Sæson. Medlemsantallet var i Efteraaret 51 og til Foraarssæsonen

har der indmeldt sig 50. I Efteraaret har vi haft Besøg af Flyveskolen ved Aunø.

Badminton.

Klubben er aaben for Disciple af II og IIIG og tæller i Aar 15 Medlemmer. I Foraaret har vi haft Besøg af Spillere fra Københavns Badmintonklub og af Spillere fra Flyveskolen ved Ringsted.

Andre Meddelelser.

Forældrenes Opmærksomhed henledes paa de for Ansøgning om Friplads gældende Regler, se Side 41.

Foredrag, Koncerter etc. i Skoleaarets Løb:

²⁸/₁₀ Tysk Recitation af Frl. *Cläre Goericke*. ²/₁₁ Koncert af Frk. *Engel Lund* (Folkesange fra mange Lande). ²⁵/₁₁ Oplæsning for de ældre Disciple af Kaj Munks „Ordet“ ved Sognepræst *Hee Andersen*. ⁸/₁₂ Koncert af „Schiørring-Kvartetten“. ²¹/₂ Koncert (Violin, Sang, Klaver) af *Jytte Forchhammer*, *Sverre Forchhammer*, *Agnete Foght-Krarup* og *Georg Krarup*. ²²/₂ Foredrag af Ringsted Flyvestations Chef, Søløjtnant I *E. Rasmussen*, om den 7. Thule-Ekspedition. ¹⁰/₃ Foredrag for de ældre Disciple af Pastor *F. Fridriksen* om hans Skoletid paa Island. ²⁷/₄ Koncert i Kirken af Domorganist *Raasted* og Organist *Gade*.

²/₇ holdtes efter Stiftelsens Indbydelse en animeret Fest paa Skolen for den nys afgaaede Lektor *A. Mørch*, der fejredes i Tale og Sang af en talrig Kreds af Kolleger, Venner og tidligere Disciple.

Skolens aarlige Udflugt gik ²⁶/₈ til Vintersbølle. Skønt Vejret var slet, havde Disciplene dog Fornøjelse

af Turen, fordi de paa Tilbagevejen havde Lejlighed til at bese Flyvepladsen ved Aunø, hvor Chefen, Orlogskaptajn *Scheibel*, holdt Foredrag og lod foretage Opvisninger.

^{27/3} besøgte Gymnasiet og Realklassen „De forenede Jernstøberier“ i Næstved.

^{21/5} foretager Lektor Ferdinand med IG en geologisk Udflugt til Stevns.

Korpset, hvis Chef i Aar er J. Hage af III G, afholdt 6.—7. Maj en Skovtur til Gl. Oremandsgaard, hvor Oberstløjtnant *T. Hage* gæstfrit sørgede for Nattekvarter.

Paa Indbydelse af Næstved Rotaryklub overværede de to øverste Klasser og en Del af Lærerne ^{21/4} et Møde i Klubben, hvor de oplystes om Klubbens Historie og Formaal og paahørte et Filmsforedrag.

I November ophængtes et af *Herman Vedel* malet Portræt af Forstanderen paa Festsalen.

Billedhuggerinden Frk. *Anna Witter* modellerede under et Ophold paa Herlufsholm i 1913 en Buste af Overlærer *J. Hammershaimb* og udstillede den i Gibs paa Charlottenborg. Efter at Busten, udført i Kunststen, i 1932 paany var blevet udstillet, nemlig af Foreningen af 18. November, erhvervede Forstanderen den til Skolen, hvor den nu er anbragt paa Læsestuen.

I Løbet af Efteraaret indrettedes den gamle Gymnastiksal til Læsesal og Tegnelokale, saa at den kunde tages i Brug efter Nytaar. 10 Borde med Bænke optager Salens Midte. Langs Vinduerne er der til begge Sider anbragt Borde til Laboratorieøvelser (Mikroskopering etc.) for Disciplene; disse Borde i Forening med et Demonstrationsbord i Salens sydlige Ende anvendes tillige til optiske Øvelser, og der er langs dem alle indlagt Elektricitet og Gas.

Bag Salen er der i det gamle Vaabenkammer indrettet et biologisk Laboratorium, medens den gamle Indgang er udnyttet til et Filmsoperationsrum. Paa Salens modstaaende Væg er Billedskærm anbragt, og Vinduerne kan blændes ved lystætte Gardiner.

Der holdtes i Aar i April paa den gamle Læsesal en Udstilling af Disciplenes Sløjd- og Tegnearbejder, hvortil knyttedes Fritidsarbejder af forskellig Art, som Bogbind, Maleri og Plakatkunst, Udstopning af Fugle, Radioapparater, Mekano etc. En saadan Udstilling tænkes afholdt aarligt i Fremtiden og vil næste Aar blive henlagt til Søndag d. 17. December. Adgangen er gratis for alle interesserede.

2 Boggaver fra Selskabet af 1916 tildeltes *Børge Jørgensen* og *M. Krause Thomsen*.

Skolens Timeplan lægges under Hensyn til, at *Konfirmationen* normalt foregaar i 4M. Med mindre særlige Grunde skulde foreligge, henstilles det derfor til Hjemmene at indrette sig derefter, da det for Konfirmander i 3M betyder et ikke uvæsentligt Tab af Skoletimer. Herlufsholm Sogns Præst forbereder til Konfirmationen.

Skolens *Telefoner*. Til Inspektørerne og Sovesalslærerne sker telefonisk Henvendelse sikrest alle Skoledage Kl. 12⁴⁰—1⁰⁵. Forbindelse med Disciplene maa normalt foregaa skriftligt, og Anmodninger om at faa dem i Tale kan ikke ventes imødekommet. Dog kan i paatrængende Tilfælde en Discipel kaldes til Telefonen indenfor den angivne Tid, og en Discipel kan med Sovesalslærerens Tilladelse faa Adgang til at ringe fra hans Telefon.

Paa andre Tider af Dagen bedes man henvende sig til Rektor, som har Træffetid Kl. 12^{1/2}—1^{1/2}, men gennem hvis Telefon ogsaa udenfor denne Tid Besked kan modtages og saa vidt muligt befordres videre.

Det kan naturligvis ikke undgaaes, at der paa et Sted som Herlufsholm nu og da optræder smitsomme Sygdomme, og i de fleste Tilfælde kan der ikke i den Anledning rettes Bebrejdelser mod nogen, selv om det bagefter nogenlunde sikkert kan paavises, hvem det er, der har bragt Smitten hertil, naar der nemlig ikke forud har været Grund til at nære Mistanke om, at der var Smittefare til Stede. Men paa den anden Side skal ikke blot Skolen gøre, hvad der staar i dens Magt, for at forebygge Indførelsen og begrænse Udbredelsen af smitsomme Sygdomme, men den maa bestemt kræve, at alle vedkommende gør det samme, og det ikke blot, naar det gælder farligere Sygdomme som Difteritis og Skarlagensfeber, men ogsaa lige over for de mindre farlige som Faaresyge, Mæslinger o. lign. Naar saaledes en Discipel i sin Ferie har været i sit Hjem og der dér har været en eller anden smitsom Sygdom eller han paa en anden Maade vides at have været udsat for Smitte, maa Skolen kræve, at der tilstilles den Meddelse inden Feriens Slutning, og at

vedkommende ikke vender tilbage hertil, før Rektor har givet sit Samtykke.

Naar en Discipel under Ophold i Hjemmet bliver syg og ikke kan møde rettidig paa Skolen, anmodes man indtrængende om at meddele dette, da hans Udeblivelse ellers giver Anledning til Uro og Ængstelse.

Der har i de senere Aar været en stigende Tendens hos Forældrene til at ønske Forlængelse af deres Sønners Ferier. Skolen beder Hjemmene vise den største Resignation paa dette Punkt og kun med absolut tvingende Grund fremsætte saadanne Anmodninger. Det er vanskeligt at afvise andre, der kan møde med Henvisning til parallelle Fortilfælde, og Resultatet bliver let en højst uheldig Forstyrrelse af Arbejdet.

Inspektionsbesøg i Aarets Løb: $^{22}/_8$ — $^{23}/_8$ Undervisningsinspektør Dr. *Højberg Christensen*. $^{23}/_8$ — $^{24}/_8$ Lektor *Torsting*. $^{25}/_1$ — $^{26}/_1$ *Th. A. Müller*. $^{24}/_2$ Gymnastikinspektør *K. A. Knudsen*. $^{10}/_3$ — $^{11}/_3$ Lektor *Troensegaard*. $^{29}/_3$ Lektor *Eriksen*. $^{6}/_4$ Vicegymnastikinspektør *Hertak*. $^{29}/_3$ Lektor *P. Andersen*.

Ferier og Fridage i Skoleaaret 1933—34:

Fugleskydningsdagen Lørdag den 26. August.

Kongens Fødselsdag Tirsdag den 26. September.

Oktoberferie Lørdag den 14. Oktober Kl. 14³⁰ til Søndag den 22. Kl. 22.

Juleferie Fredag den 22. December Kl. 15 til Søndag den 7. Januar Kl. 22.

Fastelavnsferie Lørdag den 10. Februar Kl. 14³⁰ til Mandag den 12. Kl. 22.

Paaskeferie Tirsdag den 27. Marts Kl. 14³⁰ til Tirsdag
den 3. April Kl. 22.

Bededagsferie Torsdag den 26. April Kl. 14³⁰ til Søndag
den 29. Kl. 22.

Kristi Himmelfartsdag Torsdag den 10. Maj.

Pinseferie Fredag den 18. Maj Kl. 14³⁰ til Tirsdag den
22. Kl. 22.

Gjundlovsdag Tirsdag den 5. Juni.

Stipendierne.

I Skoleaaret 1932—33 har Fripladserne og Skolens øvrige Stipendier været fordelt saaledes:

Stiftelsens Fripladser (fuldstændig Fritagelse for Kontingent): *L. Ammitzbøll, T. Kirstein, P. Krüger, M. Krause Thomsen, E. Arntzen, H. P. Ingerslev, V. Nielsen, T. Bech, N. Faartoft, J. Faber.*

De Resenske Fripladser: *B. Jørgensen, M. Naegeli.*

Den Rønnenkampske Friplads: *E. Bartels.*

Det Oxholmske Legat (1000 Kr.): *C. Ryberg.*

Stiftelsens halve Fripladser: *H. Nielsen, L. Toft, J. Damgaard, B. Fabricius, M. Rasmussen, A. Grum-Schwensen, P. Krarup, I. Nikolajsen, P. Nørreslet, B. Ovesen, H. H. Rømeling, J. Thomsen, J. Troels-Smith, H. K. Munkebo, G. Bergemann, L. Biering-Sørensen, E. Olivarius Hansen, J. Kaalund Nielsen, J. D. Scheel, J. Frandsen, E. Horneman, T. Klein, F. Schlüter, P. Gottlieb.*

De Meyerske Eksamenspræmier (Kr. 60,00): *Chr. Bruun, Chr. Hage.*

Stiftelsens Universitetsstipendier: Studenterne *B. Schlüter* og *G. Ulrich.*

Det grevelig Moltkeske Universitetsstipendium (Kr. 110,00 halvaarlig): stud. med. *Carl Jensen.*

Det grevelig Moltkeske Skolestipendium for kgl. Embedsmænds Sønner (Kr. 55,00 halvaarlig): *B. Jørgensen, L. Toft, V. Nielsen, J. Faber.*

P. E. Rosenørns Legat (Kr. 94,66): *N. Faartoft.*

V. A. Brorsons Mindelegat (45 Kr. halvaarlig):

C. Ryberg.

H. B. Melchiors Mindelegat (45 Kr. halvaarlig):

B. Ovesen.

B. N. Kyndes Legat Nr. 2 og 4 (Kr. 22,50):

P. Krüger.

Provst H. L. Lunds Legat (100 Kr. halvaarlig):

Ib Johansen.

O. D. Sicks og Hustrus Legat (40 Kr. halvaarlig): *H. H. Rømeling.*

Det Moltkeske Rejsestipendiums Fond beløb sig ved Udgangen af 1932 til Kr. 1254,66.

Det Rønnenkampske Boglegat er tillagt Tønder Seminarium.

Nic. H. Knudtzons Rejsestipendielegat for Herloviaanere uddeltes ikke i Aar.

Ansøgning om dette Stipendium, der er bestemt til fortsat videre videnskabelig Uddannelse for Kandidater (ikke over 35 Aar) fra Universitetet eller Polyteknisk Lærestanstalt, stiles til Forstanderen og indsendes til Rektor i December Maaned.

Gehejmeraad Halls Mindelegat tildeltes under 31. December stud. jur. *A. B. Serritzlew Petersen* med 207 Kr. Ansøgning stiles til Forstanderen og indsendes inden 15. December til Rektor.

Blanketter til Ansøgning om Fripladser rekvireres i Juli Maaned hos Godsforvalter *Knudsen*, Herlufsholm pr. Næstved, og maa indgives i udfyldt Stand til Forstanderen for Herlufsholm Skole og Gods, Adr.: Godsforvalter *Horstmann*, Bornakke pr. Næstved, inden 1. August. Kun Ansøgninger i denne Form har Udsigt

til at komme i Betragtning. For de nuværende Indehavere af Fripladser (halve eller hele) behøver ny Ansøgning ikke at indgives, med mindre der ønskes Oprykning fra halv til hel Friplads.

De videnskabelige Samlinger.

Biblioteket.

Siden Maj Maaned f. A. er Biblioteket blevet forøget med følgende Bøger, der er ordnet efter det System, der følges i „Katalog over Herlufsholm Skoles Bogsamling 1882“. De med † mærkede er tilsendt Skolen fra Ministeriet; * betegner Gaver fra private.

Videnskabelige Skrifter, Tidsskrifter.

* Larousse élémentaire illustré. Paris 1924.

* Pequeno Larousse ilustrado. Nuevo diccionario enciclopédico. Adaptacion espanola. Paris 1931.

† Det kgl. danske Videnskabernes Selskabs Meddelelser. Forts.

† Oversigt over det kgl. danske Videnskabernes Selskabs Virksomhed. Forts.

Edda. Nordisk Tidsskrift for Litteraturforskning. Forts.

Revue des deux mondes. Forts.

Tilskueren. Forts.

Gads danske Magasin. Forts.

Nordisk tidskrift för vetenskap, konst och industri, utg. av Letterstedtska föreningen. Forts.

Theologi.

Kirke og Folk. Kirkeligt-kulturelt Maanedsskrift. Forts.

Tidehverv, red. af *N. I. Heje*. Forts.

Nordisk Missions-Tidsskrift. Udg. af *F. Munck*. Forts.

Lovkyndighed.

Samling af Love, Anordninger m. m. Afd. A. og B. Forts.

Danmarks gamle Landskabslove med Kirkelovene. Udg. af d. danske Sprog- og Litteraturselskab ved *Johs. Brøndum-Nielsen*. Forts.

Pædagogik.

Vor Ungdom. Forts.

* *Gad, L.*: Børn paa Opdagelse i Sprogets Verden. Kbh. 1932.

† Meddelelser ang. de højere Almenskoler i Danmark for Skoleåret 1930—31. Udg. af *Fr. Graae*. Kbh. 1932.

- * Herlovianeren. Medlemsblad for Herlovianer-Samfundet. Red. af *R. Fraser*. Forts.
- Lollesgaard, J.*: Nykøbing Katedralskoles Historie. Nykøbing F. 1932.
- * Th. Langs Skoler Silkeborg 1882—1932. Silkeborg 1932.
- * Askov Lærlinge. Aarsskrift 1932. Kolding 1933.
- Norwood, C.*: The English Tradition of Education. London 1931.
- Lacoste, R.*: Tennis. Ovs. af *A. Thayssen*. Kbh. 1928.
- Thayssen, A.*: Lawn-Tennis. Kbh. 1932.
- * Dansk Athletik Forbund gennem 25 Aar. Red. af *E. Andersen*. U. S. & A.
- † Aarbog for Københavns Universitet, udg. efter Konsistoriums Foranstaltning af *H. Munch-Petersen*. Forts.
- * Acta Jutlandica IV. Aarsskrift for Universitetsundervisningen i Jylland IV. 1932. Aarhus 1932.

Statsvidenskaberne.

- Nationaløkonomisk Tidsskrift. Udg. af Nationaløkon. Forenings Bestyrelse. Forts.
- Økonomi og Politik. Forts.

Musik.

- Forchhammer, J.*: Theorie und Technik des Singens und Sprechens. Lpz. 1921.

Kunst.

- † Kunstmuseets Aarsskrift 1932.
- Johansen, P.*: Indledende Bemærkninger til Billedkunstens Historie. Kbh. 1932.
- Poulsen, Fr.*: Den klassiske græske Kunst. Kbh. 1932. Tekstbill. Kunst i Danmark. Ny Række. V. *L. Swane*: Faaborg Museum. VI. *Fr. Beckett*: Renæssancens Portrætmaleri. Kbh. 1932.
- Schultz, S.*: C. A. Jensen. 2 Bd. Kbh. 1932.
- Vor Tids Kunst, Red. af *K. Borchsenius*. Forts.

Lægevidenskab.

- * Meddelelser om Danmarks Antropologi. Udg. af Den antropologiske Komité. III, 3, Afdl. Kbh. 1932.

De matematiske Videnskaber.

- Matematisk Tidsskrift. Udg. af Matematisk Forening i København. Forts.
- * *Friis-Petersen* og *Jessen*: Mellemskolens ny Regnebog I. 8. Opl. Kbh. 1932.
- * *Frederiksen, S.*: Geometri for Mellemskolen. Kbh. 1933.

Fysik.

- * *Ebbe* og *Arndal*: Fysik for Mellemskolen I. Kbh. 1933.

Naturhistorie.

- Winge, Ø.*: Arvelighedslære. Kbh. 1928.
Videnskabelige Meddelelser fra Dansk naturhistorisk Forening i København. Forts.
Naturens Verden. Forts.
Flora og Fauna. Udg. af Naturhistorisk Forening for Jylland. Forts.
Dansk ornithologisk Forenings Tidsskrift. Forts.
* *Koefoed, A.*: Danmarks Ynglefugle. Kbh. 1926.
Rasmussen, C. A.: De sorte Tejsters Øer. Kbh. 1932.
Collet, R.: Norges Fugle. 3 Bd. Kria. 1921.
Maltbæk, J.: Frynsevinger eller Blærefodder. Kbh. 1932. (Danmarks Fauna 37).
† Danmarks geologiske Undersøgelser. Forts.
Meddelelser fra Dansk geologisk Forening. Forts.

Industri og Haandværk.

- * Bog og Bind. Udg. af Dansk Bogbindertidende. Kbh. 1930.

Geografi og Rejser.

- Geografisk Tidsskrift. Udg. af det kgl. danske geogr. Selskab. Forts.
Krarup-Nielsen, A.: Jordens Erobring. Kbh. 1930—32. 6 Bd.
Schmidt, J.: Dana's Togt omkring Jorden. Kbh. 1932.

Historie.

- Grønbech, V.*: Mystikere i Europa og Indien II—III. Kbh. 1932.
Numismatisk Forenings Medlems-Blad. Forts.
Vedel, V.: Racine. Kbh. 1932.
Norstedts världshistoria, utg. av *S. Tunberg* och *S. E. Bring*. Forts.
Wells, H. G.: Verdens Historie. Paa Dansk ved *M. Christensen* og *A. Marcus*. Kbh. 1930.
* *Holt, P.*: Den nyeste Tids Verdenshistorie. En Oversigt. Kbh. 1933. 2 Bd.
The Cambridge Ancient History. Vol. IX.
Carter og *Mace*: Tut-Ankh-Amóns Grav. Paa Dansk ved *P. de Hemmer Gudme*. Kbh. 1932.
L'orange, H. P.: Mussolinis og Cæsarernes Rom. Oslo 1932.
* *Mathews, B.*: Verdensmagternes Kamp. Ovs. af *K. Hee Andersen*. Aarhus 1931.
Bainville, J.: Napoléon. Paris 1931.
Churchill, W.: De unge Aar. Kbh. 1931.
Hitler, Ad.: Mein Kampf. München 1932.
Roos, C.: Goethe. Hans Personlighed. Kbh. 1932.
Aarbøger for nord. Oldkyndighed og Historie, udg. af det kgl. nord. Oldskrift-Selskab. Forts.
Scandia, tidskrift för historisk forskning. Utg. af *L. Weibull*. Forts.
Nordens Kalender 1933.

- Bullarium Danicum, pavelige Aktstykker vedr. Danmark 1198—1316.
Udg. af *A. Krarup*. Kbh. 1932.
- Historisk Tidsskrift. Udg. af den danske hist. Forening. Forts.
Fortid og Nutid. Udg. af Dansk historisk Fællesforening. Forts.
Danmarks Folkeminder Nr. 39. *A. F. Schmidt*: Danmarks
Kæmpesten i Folkeoverleveringen. — Nr. 40. *H. Ellekilde*:
Foreningen Danmarks Folkeminder igennem 25 Aar. Kbh.
1932—33.
- Aar bog for Historisk Samfund for Sorø Amt. Forts.
Jyske Samlinger, udg. af Jysk Selskab for Historie, Sprog og
Litteratur. Forts.
- Danske Magazin. Udg. af det kgl. danske Selsk. for Fædrelandets
Historie og Sprog. Forts.
- Achton Friis*: De Jyders Land. Forts.
- Zangenberg, H.*, og *H. Spliid*: Gamle Præstegaarde. Kbh. 1932.
- Knudsen, P. C.*: Aalborg Bys Historie. Aalborg 1931.
- Klitgaard, C.*: Hjørring Bys Historie indtil det 19. Aarh. Midte.
Hjørring 1925.
- Lorenzen, V.*: Det gamle København som Arkitekturby. Kbh. 1932.
Kraks Vejviser.
- Hermansen, V.*: Københavns gamle Kirker. Kbh. 1932.
- a Cour, L. F.*: Korsør, Bidrag til Egnens, Byens og Havnens
Historie. Korsør 1926.
- Cistercienser-Kirken i Løgum. Tegningerne af *H. Lønborg-Jensen*,
Tekst af *C. M. Smidt*. Kbh. 1931.
- Holbeck, H. St.*: Odense Bys Historie. Odense 1926.
- Petersen, C. V.*: Vejle Bys Historie. Vejle 1927.
- Severinsen, P.*: Viborg Domkirke med Stad og Stift i 800 Aar.
Kbh. 1932.
- † Statistisk Aar bog 1932.
- Danske Vider og Vedtægter eller gamle Landsbylove og Byskræer,
udg. af *P. Bjerger* og *Aug. F. Schmidt*. IV. Kbh. 1932.
- Kgl. dansk Hof- og Statskalender.
- la Cour, V.*: Sjællands ældste Bygder. Kbh. 1927.
- Arup, E.*: Danmarks Historie II (1282—1624). Kbh. 1932.
- † Kancelliets Brevbøger vedr. Danmarks indre Forhold 1630—1632.
Udg. ved *E. Marquard*. Kbh. 1932.
- Christiansen, C. P. O.*: Fortidsliv bag Nutidsstrid. Kolding 1932.
- * Mester *Jacob Madsens* Visitatsbog ved *A. R. Idum*. Sluthefte.
- † Meddelelser om Grønland, udg. af Kommissionen for Ledelsen
af de geologiske og geografiske Undersøgelser i Grønland.
Forts.
- * Report of the fifth Thule Expedition 1921—24. The Danish
Expedition to Arctic North Amerika in charge of Knud
Rasmussen. Forts.
- Rasmussen, K.*: Den store Slæderejse. Kbh. 1932.
- † *Thalbitzer, W.*: Fra Grønlandsforskningens første Dage. Kbh.
1932. U. P.
- Sønderjyllands Historie, red. af *V. la Cour*, *K. Fabricius*, *H. Hjel-*
holt og *H. Lund*. Forts.
- Knudsen* og *Kretzschmer*: Sydslesvig. I. Hedeegnene mellem
Angel og Frisland. Kbh. 1933.

- Sønderjydske Aarbøger. Udg. af Historisk Samfund for Sønderjylland. Forts.
- Hanssen, H. P.*: Et Tilbageblik. III. 1906—1912. Kbh. 1932.
- Dansk biografisk Leksikon, red. af *P. Engelstoft* og *Sv. Dahl*.
- Personalhistorisk Tidsskrift. Udg. af Samfundet for dansk-norsk Genealogi og Personalhistorie. Forts.
- Westergaard, P. B. C.*: Danske Portrætter i Kobberstik, Litografi og Træsnit. En beskrivende Fortegnelse. Forts.
- Danmarks Adels Aarbog. Forts.
- Danmarks Præstehistorie 1884—1911 ved *M. Grohshennig* og *Th. Hauch-Fausbøll*. Sluthefte.
- Kraks* Blaa Bog. Forts.
- Bobé, L.*: Ida Brun, Grevinde Bombelles. Kbh. 1932.
- Bentzon, H.*: Holger Drachmann i Breve. Kbh. 1932.
- Bang, J. P.*: Grundtvig og England. Kbh. 1932.
- Saxtorph, V.*: Portrætter af N. F. S. Grundtvig. Kbh. 1932.
- Helweg, H.*: N. F. S. Grundtvigs Sindssygdom. Kbh. 1932.
- * *Jensenius, K.*: Nogle Kierkegaardstudier. „De tre store Ideer“. Kbh. 1932.
- Carlsen, O.*: Christian Molbech og Sorø. I. Kbh. 1932.
- Efterladte Papirer fra den Reventlowske Familiekreds, udg. ved *L. Bobé*. X. Kbh. 1931.
- Thaulow, Th.*: En dansk Statsminister, J. O. Schack-Rathlou. Kbh. 1932.
- Historisk tidsskrift. Utg. av d. norske hist. forening. Forts.
- Gierløff, Chr.*: Bjørnstjerne Bjørnson. Oslo 1932.
- Historisk tidsskrift. Utg. af svenska hist. foreningen. Forts.
- Svenska turistföreningens årsskrift 1932. Red. af *C. Fries*. Stockh. 1932.
- Graham, St.*: Peter den Store. Paa Dansk ved *P. Boisen*. Kbh. 1932.
- Østrup, J.*: Det nye Tyrki. Tyrkiets nyere Historie. Kbh. 1931.

Sprogvidenskab.

- Jespersen, O.*: Tanker og Studier. Kbh. 1932.
- Nyrop, Kr.*: Ordenes Liv. V. Kbh. 1932.
- Forchhammer, J.*: Die Grundlage der Phonetik. Heidelberg 1924.
- Blinkenberg* og *Thiele*: Dansk-fransk Ordbog. Forts.
- * *Madsen, H.*: Fransk Læsebog for ældre Begyndere. I. 7. Opl. Kbh. 1933.
- Grimm, J. u. W.*: Deutsches Wörterbuch. Forts.
- * *Jacobsen, P.*: Engelsk Grammatik for Mellem- og Realskolen. 3. Opl. Odense 1932.
- * *Jacobsen, P.*: Engelsk Læsebog for Mellemstandpunktet. Odense 1932.
- Acta philologica Scandinavica. Tidsskrift for nordisk Sprogforskning. Forts.
- Brøndum-Nielsen, Johs.*: Gammeldansk Grammatik i sproghistorisk Fremstilling. I—II. Kbh. 1928—32.
- Rehling, E.*: Det danske Sprog. Fremstilling for Lærere og Seminarier. Kbh. 1932.
- Brøndal, V.*: Morfologi og Syntax. Kbh. 1932. U. Pr.

- * *Christensen, H.*: Sætningslære. Kbh. 1932.
Ordbog over det danske Sprog. Grundlagt af *V. Dahlerup*. Udg.
af Det danske Sprog- og Litteraturselskab. Forts.
Danske Studier, udg. af *G. Knudsen* og *M. Kristensen*. Forts.

De nyere Litteraturer.

- * *Giono, J.*: Le grand troupeau. Paris 1931.
* *Byrne, D.*: Broder Saul. Ovs. af *K. Hee Andersen*. Aarhus
1932.
Friedrich, Th.: Goethes Faust. Lpz. 1932.
Kästner, E.: Emil und die Detektive. Berlin 1932,
De islandske Sagaer, paa Dansk ved Selskabet for Udgivelse af
islandske Sagaer. Med Tegninger af *J. Larsen*. Kbh.
1930—32.
Floamannasaga, udg. af *F. Jonsson*. Kbh. 1932.
Morkinskinna, udg. ved *F. Jonsson*. Forts.
Danske Folkebøger fra 16. og 17. Aarhundrede, udg. af *J. P. Ja-
cobsen, J. Olrik* og *R. Paulli*. 12. Bind. Kbh. 1932.
Blicher, St. St.: Samlede Skrifter. Udg. af d. danske Sprog- og
Litteraturselskab. Forts.
Holberg, L.: Samlede Skrifter, udg. af *Carl S. Petersen*. 12. Bd.
Kbh. 1932.
* *Holberg, L.*: Den politiske Kandestøber. Udg. ved *O. Schlicht-
krull*. 2. Udg. Kbh. 1932.
* *Knudsen, J.*: Den gamle Præst. Udg. ved *O. Schlichtkrull*.
Kbh. 1932.
* *Oehlschläger, A.*: Helge. Indl. og Komm. ved *M. Borup*.
Udg. af Dansk Lærerforeningen. Kbh. 1932.
Ibsen, H.: Samlede værker. Hundreårsutgave. Forts.

Litterær- og Litteraturhistorie.

- Studier fra Sprog- og Oldtidsforskning, udg. af det filologisk-
historiske Samfund. Nr. 161. *J. Novrup*: Nietzsche's Op-
fattelse af det tragiske. — Nr. 162. *L. L. Hammerich*: Goethes
west-östlicher Divan. — Nr. 163. *J. Holt*: Hittiterne og deres
Sprog. Kbh. 1932—33.
* *Thérive, A.*: Galerie de ce temps. Paris 1931.
Ehrencron-Müller, H.: Forfatterlexikon, omfattende Danmark,
Norge og Island indtil 1814. Forts.
Dansk Tidsskrift-Index, udarb. af *Th. Døssing* og *R. L. Han-
sen*. 17. Aarg. 1931. Kbh. 1932.
Dansk Bogkortegnelse. Udg. af *G. E. C. Gad*. Forts.
Petersen, Carl S., og *Vilh. Andersen*: Illustreret dansk Litteratur-
historie. Forts.
Frandsen, E.: Hans Christensen Sthen. Kbh. 1932.
Bukdahl, J.: Det moderne Danmark. Kbh. 1931.
Nielsen, H.: Litterære Mirakler. Kbh. 1933.
Bull og *Paasche*: Norsk Litteraturhistorie. Forts.
* *Walde, O.*: Studier i ældre dansk bibliotekshistorie. (Särtryck)
Uppsala 1932.

* Katalog over Erhvervelser af nyere udenlandsk Litteratur ved Statens offentlige Biblioteker 1931, udg. ved *V. Seemann*. Kbh. 1932.

Discipelbiblioteket

er i Skoleaaret 1932—33 blevet forøget med følgende Bøger:

Skønlitteratur.

Balsac, Honoré de: Bristede Forhaabninger I—II.
Buck, Pearl S.: Den gode Jord.
Deeping: Tilbage til Livet.
Etlar, C.: Gøngehøvdingen.
Frandsen, M.: Kwana fra Merou.
Frennsen, G.: Klodshans.
James, W.: Kowboy.
Kirk, Hans: Fiskerne.
Lewis, Sinclair: Babbit.
Juul-Hansen: Der er en lang Vej.
Paludan-Müller, M.: Emigranten paa Gyldensteen
Reinhard, Chr.: Arv og Gæld.
Simenon: Den hængte i Liège.
Thomas, L.: En Vovehals.
Voss, Ricard: Villa Falconieri.
Westermann P.: Over Bjergene.

Geografi og Rejser.

Munnicke: Med Hagenbeck i Junglen.

Naturhistorie.

Berg, Bengt: Den flyvende Drage.

Biografi.

Sismonds: Eventyret om Edison.

Til den fysisk-kemiske Samling er anskaffet følgende:

- 1 Pfeiffers Røntgenpumpe med Udledningsrør.
- 1 Spejlgalvanometer med Tilbehør (opstillet i den nye Læsesal).
- 1 Projektionslampe.
- 1 Leslieterning med elektrisk Opvarmning.
- 1 Forbrændingskalorimeter.
- 1 App. til Demonstration af Rotationsenergi.
- 1 Monocord.

Endvidere Kemikalier, Glaskolber, Reagensglas, Platinasbest-prismatiske Kar, luftfyldte Linser m. m.

Som Gave har vi modtaget et Cooligde Rør fra Præstø Amts Sygehus og et 10 KW Senderrør fra Post- og Telegrafvæsenet.

Til det fysiske Bibliotek er anskaffet følgende:

Fysisk Tidsskrift.

Zeitschrift für den physikalischen und chemischen Unterricht.

Tidsskrift för elementär matematik och fysik.

Nordisk Astronomisk Tidsskrift.

Meddelande om ny materiell

Praktische Schul-Physik.

Jeans: Universet.

Ring: Øvelser i Kemi.

Kristensen og Rasmussen: Astronomi.

Den naturhistoriske Samling

har modtaget følgende Gaver: Ung Svartbagmaage, 18 unge Ege med Gnav af Vandrotte, 2 Aske med Haregnav, en Brud (Forstkandidat Erik Lassen), ung Ravn (kgl. Skovrider Ottosen), Flintøkse og Maagegylp (Maleren Kn. Kyhn), alm. Terne (Oldfrue K. Brasen), Kranium af Raadyr (H. J. Brasen), Krop af Grævling (Overassistent Christiansen), Pelikan, Ansjos, Palmestamme, 2 Palmeblade (Naturvidenskabelig Fordelingscentral), Hermelin (Lorenz Ferdinand), Præparationsbestik med 4 Knive, 2 Pinzetter og 1 Naal (stud. med. K. Biering-Sørensen og stud. med. K. Tommerup), 2 Knive og 2 Pinzetter (stud. med. P. Esmark Olsen).

Desuden fra følgende Disciple: K. Linnæ og H. P. Ingerslev (Glimmerskiferblok, opstillet i Museumsgaarden), S. Grünbaum (broget Fluesnapper), H. P. Ingerslev (Rævekranium m. m.), P. Linnæ (graa Fluesnapper m. m.), N. Kihlstrøm (Spætmejse), R. Eskelund (Elefanttand, Leopardkranium), N. Falkentorp (Alabastgenstand), E. Schack (Knogler af Hund, Flintøkse, Fuglehoveder m. m.), J. og E. Schack (forskellige Fugle, Kranium af Svartbag, Grankogler gnavede af Egern, Fyrrekogler gnavede af Mus), G. Stage (Kvælerslangeskind, Vildsvinetænder, 2 Salanganreder, 2 Raadyrtakker, 5 Flintredskaber, Jernøkse, 3 Lærketræer, gnavede af Mus, m. m.), J. Kaalund Nielsen (Dværgspidsmus), K. Marx Nielsen (Tudse fra Snogemave), K. Linnæ (Rødhals, Raadyrskellet, Kranium af Klyde og Kat, Grønirisk, forsk. Fugle og Maveindhold af Fugle), N. Faartoft (2 „vandrende Pinde“), M. Fournais, C. Hage og K. Feldthusen (tam Gaas), E. Erichsen (Flintøkse, Kranium af Gaas, m. m.), P. Gottlieb (Skovsnæppe), L. Biering-Sørensen (Sten med Ortocerafit), U. Danneskiold-Samsøe (Knogler af Odde og Raa, Kranium af Kat, Svovlkies m. m.), P. Kühl (løs tertiær Blok med Forsteninger, Brudstykke af Grønstenøkse), P. de Bang (Dværgflaggermus), J. Mc. Dougal (Dværgfalk, Skovskade, Blæresten, Galdsten), Brødr. Schlüter (Stenmorkel i Spiritus, afkastet Firbenhale), J. Scheel (Kranium af Rørdrum, Slangeham), A. Lassen (Slangeskind, Kattehoved, Spætmejse, Knogler af Hund, m. m.), J. Skovgaard-Petersen (12 Mineraler, Forsteninger, Flintspyd, m. m.), B. Carøe (Graptolitskifer, 4 Majskolber, Svinetand, Kobbersnæppehoved, Elfenbensnød, Taarnfalk, m. m.), A. Wolff-Sneedorff (2 Søstjerner, Krabbeklør, Skovskade, Hermelin, Taarnfalk), F. Carøe

(Jordkrebs, Kakerlak), E. Johansen (Snogeunge), P. V. Lange (Pindsvinefisk, Samling Tobaksblade), E. Carlsson og C. Fabritius de Tengnagel (Rødhals), J. Troels-Smith (Skivespalter fra Brabrandfundets Tid), B. Høegh-Guldberg (tropiske Frugter m. m., Grisekranium), F. Konow Bojsen (Blindtarm), C. Carlsson (5 Strudsjer), S. Bagge (2 udstoppede Hamstre, smukke Mineraler, bl. a. Guld), S. Leisner (Menneskekranium), A. Lassen (Kranium af Graasæl m. m.), J. Hage (Kroppe af 3 Ræve, 1 Skovmaar og 1 Kat).

Der er anskaffet følgende: Mikroskopiske Præparater (32 dyriske og 29 botaniske), 1 anatomisk Tavle, Arvelighedspræparat (Andalusierhønenes Opstaaen), Kasser med „Fra Sløruglens Opholdssted“, „Gærdesmutte frossen ihjæl“, „Kulturens Ofre“ „ydre Kaars Indflydelse paa Mælkebøtten“, 10 Træskiver af Eg og 1 af Ælm, tertiære Forsteninger, Yoldialer, sen glaciale Forsteninger, Prøve af Skaller og Potteskaar fra Køkkenmødding, 3 Mikrolitter, 1 Benharpun, $\frac{1}{2}$ Ulvekæbe, Kridt med Petroleum, Grene visende Skrælning og Bid af Hjort, Landsvalerede, Træ boret af Borebillelarver og Bøghjortelarver, stor Øgle (Stumpskink) i Spiritus, Snegle ædt af Drossel, 2 Stk. Skind af Struds, 4 Kranier af Graasæl, 5 parterede Hoveder af Ko, 5 af Hest, 4 af Svin, 5 Sæt løse Tænder af Ko, 5 af Hest og 1 af Svin, Knogler af tam Ged, Grævling, Ræv, følgende udstoppede Dyr: Skovhornugle paa Rede (af Raage), Skeand, Hejreunge, rød Gilente, ung Skovhornugle, Splitterne. Sortterne, ung Duehøg, 2 Lømvier, flyvende Dværgfalk samt Silkeabe.

Med vanlig Velvilje har Overretssagfører Billeskov Jansen, Thisted bistaaet ved Anskaffelse af Dyr fra Vesterhavet, i Aar følgende: Fiske: Blaastak, Brosme, firtraadet Havkvabbe, Sortvels, 2 Negenøjn samt Blæksprutte (Ommatostrephes sagittatus) endvidere Luffe og Kranium af Hvalarten: Hvidnæse.

Den geografiske Samling

er forøget med: Meteorologisk Instituts Vejrberetning, som daglig opsættes i Museumsgangen, 2 Vægkort over Alper og Østrig—Ungarn samt Rusland, 19 Stereokobilleder, 1 Sæt Overføringskort til Brug paa Vægtavlen, samt 1 Aargang af Tidsskriftet: Die Koralle.

Eksaminer i Sommeren 1933.

Den mundtlige Aarsprøve for hele Skolen afholdes efter følgende Skema:

Tirsdag den 6. Juni.		
Kl.	8.	IIIG. Historie (G. I.).
Onsdag den 7. Juni.		
Kl.	8.	IIIGs. Engelsk (H. JM.).
	8.	IIIGm. Fysik (BM. HH.).
Fredag den 9. Juni.		
Kl.	8.	IIIG. Fransk (G. Lektor Troensegaard).
	10.	R. Engelsk (H. Lektor Frk. Wilhjelm).
Lørdag den 10. Juni.		
Kl.	3.	IIIGs. Matematik (S. BM.).
	3.	IIIGm. Tysk (D. Lektor Mørch).
	8.	4M. Historie (I. G.).
Mandag den 12. Juni.		
Kl.	2.	IIGs. Engelsk (Lektor Frk. Wilhjelm. JM.).
	8.	IIGm. Matematik (S. HH.).
	8.	IIGs. Engelsk (FJ. H.).
	8.	R. Tysk (G. K.).
	10.	4M. Geografi (I. Adj. Lund).
Tirsdag den 13. Juni.		
Kl.	8.	IIIG. Naturfag (F. Adj. Lund).
	2.	IIGs. Matematik (S. HH.).
	2.	IIGm. Tysk (D. Lektor Mørch).

- Kl. 8. IIG. Oldtidskundskab (H. G.).
1. R. Naturhistorie (F. Adj. Lund).

Onsdag den 14. Juni.

- Kl. 8. IIIGm. Engelsk (JM. FJ.).
5. R. Fransk (Kg. G.).
8. 4M. Tysk (D. K.).
2. 2M. Historie (I. H.).
8. 1M. Historie (I. Kg.).

Torsdag den 15. Juni.

- Kl. 8. IIG. Naturfag (F. S.).
8. IG. Historie (I. G.).
8. 3M. Tysk (K. D.).
8. 1M. Dansk (Kg. JM.).

Fredag den 16. Juni.

- Kl. 8. IIIGs. Latin (I. Lektor Thomsen).
11. IIIGm. Oldtidskundskab (G. Lektor Thomsen).
8. R. Naturlære (BM. HH.).
8. 4M. Dansk (JM. Kg.).
2. 2M. Naturhistorie (I. Frk. Lassen).

Lørdag den 17. Juni.

- Kl. 8. IIGs. Latin (I. H.).
8. IIIGm. Naturlære (BM. HH.).
8. IGS. Tysk (D. K.).
2. IGM. Matematik (HH. S.).
2. 3M. Dansk (D. Kg.).
2. 2M. Geografi (Gd. F.).
8. 1M. Engelsk (H. Fj.).

Mandag den 19. Juni.

- Kl. 8. IIIG. Dansk (JM. Dr. Galster).
8. R. Matematik (S. Adj. Brudsig).
10. 4M. Matematik (HH. Adj. Brudsig).
8. 2M. Tysk (G. D.).

Tirsdag den 20. Juni.

- Kl. 8. IIG. Oldtidskundskab (G. H.).
8. IG. Dansk (Kg. JM).
8. 3M. Naturhistorie (F. Fru F.).
8. 2M. Religion (D. Gd.).
8. 1M. Regning (S. HH.).

Onsdag den 21. Juni.

- Kl. 8. IIIGs. Tysk (K. D.).
8. IIIGm. Matematik (HH. S.).
2. R. Historie (I. G.).
8. 4M. Latin (H. I.).
8. 3M. Naturlære (BM. HH.).

Torsdag den 22. Juni.

- Kl. 9. IIG. Dansk (D. Adj. Molde).
8. IGs. Latin (H. K.).
8. IGM. Naturlære (BM. HH.).
8. 2M. Engelsk (JM. FJ.).
8. 1M. Geografi (Gd. F.).

Fredag den 23. Juni.

- Kl. 8. IIIGs. Oldtidskundskab (G. H.).
8. IIIGm. Kemi (HH. Frk. Dr. Petersen).
8. R. Dansk (Kg. D.).
8. 4M. Naturhistorie (F. Sognepræst Hee
Andersen).
8. 3M. Engelsk (I. FJ.).

Lørdag den 24. Juni.

- Kl. 8. IIGs. Tysk (K. D.).
8. IIGm. Engelsk (JM. FJ.).
8. IG. Naturfag (F. I.).
8. 2M. Matematik (HH. BM).
2. 1M. Naturlære (BM. S.).

Mandag den 26. Juni.

- Kl. 8. IIG. Fransk (G. Kg.).

- Kl. 8. R. Geografi (I. F.).
8. 4M. Engelsk (FJ. JM.).
8. 3M. Historie (H. D.).
8. 2M. Naturlære (BM. S.).
8. 1M. Naturhistorie (F. Frk. Lassen).

Tirsdag den 27. Juni.

- Kl. 8. IG. Fransk (Kg. Lektor Mørch).
8. 3M. Matematik (S. HH).

Onsdag den 28. Juni.

- Kl. 8. IIG. Historie (H. I.).
2. IGs. Matematik (S. HH).
2. IGM. Engelsk (JM. FJ.).
8. 4M. Naturlære (BM. Dir. Schlüter).
2. 3M. Geografi (Gd. I.).
8. 2M. Dansk (Kg. D.).
8. 1M. Religion (JM. Lektor Mørch).

Torsdag den 29. Juni meddeles Udfaldet af Eksamen, hvorefter Sommerferien begynder.

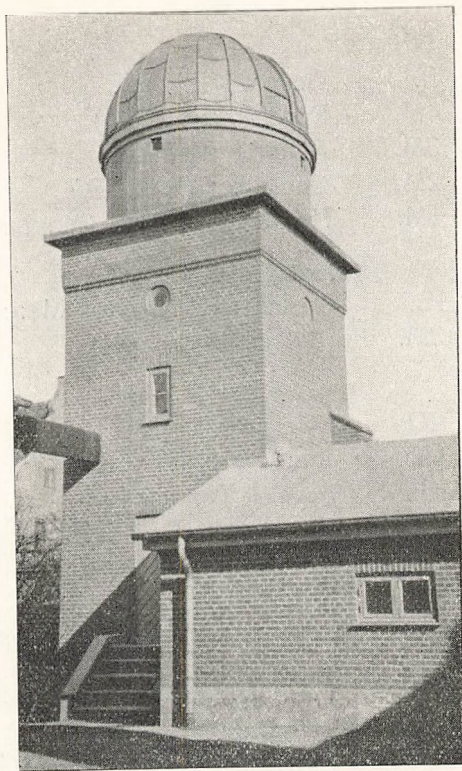
Fredag d. 30. Juni er der Prøve for Aspiranter.

Sommerferien varer til Mandag d. 14. August. Kl. 22; dog maa de nyoptagne Disciple være paa Skolen senest Kl. 12^{1/2}.

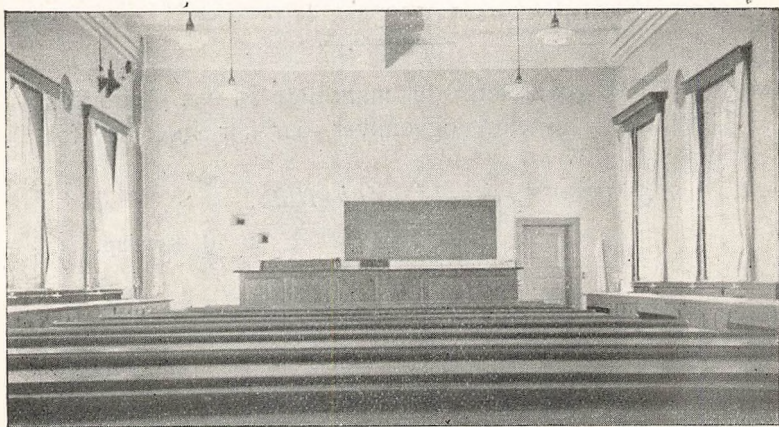
Til at overvære de mundtlige Prøver indbydes Disciplenes Forældre og enhver, der har Interesse for Skolen.

Herlufsholm, den 17. Maj. 1933.

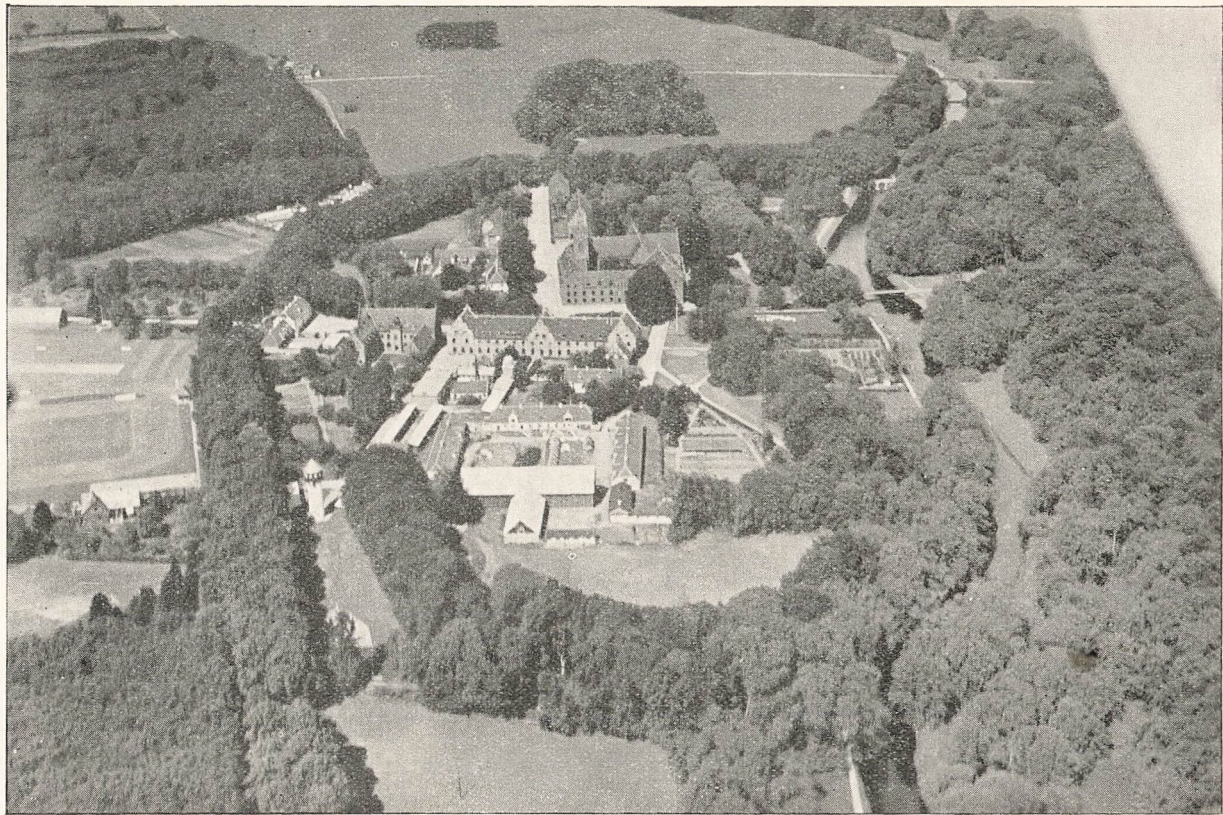
J. Krarup.



Observatoriet.



Den nye Læsesal.



1933