



Danskernes Historie Online

Danske Slægtsforskeres Bibliotek

Dette værk er downloadet fra Danskernes Historie Online

Danskernes Historie Online er Danmarks største digitaliseringsprojekt af litteratur inden for emner som personalhistorie, lokalhistorie og slægtsforskning. Biblioteket hører under den almennyttige forening Danske Slægtsforskere. Vi bevarer vores fælles kulturarv, digitaliserer den og stiller den til rådighed for alle interesserede.

Støt Danskernes Historie Online - Bliv sponsor

Som sponsor i biblioteket opnår du en række fordele. Læs mere om fordele og sponsorat her: <https://slaegtsbibliotek.dk/sponsorat>

Ophavsret

Biblioteket indeholder værker både med og uden ophavsret. For værker, som er omfattet af ophavsret, må PDF-filen kun benyttes til personligt brug.

Links

Slægtsforskeres Bibliotek: <https://slaegtsbibliotek.dk>

Danske Slægtsforskere: <https://slaegt.dk>

AARSSKRIFT

FOR

HERLUFSHOLM

1937



AARSSKRIFT

FOR

HERLUFSHOLM

1937

INDHOLD:

„TO BORINGER“ VED DR. PHIL. HILMAR ØDUM

AARSBERETNING FOR SKOLEAARET 1936—37
VED REKTOR O. FRIIS-HANSEN

NÆSTVED
N. P. CHRISTENSENS BOGTRYKKERI
1937

TO BORINGER
PAA HERLUFSHOLM

VED
HILMAR ØDUM

I December 1933 — Januar 1934 blev der paa HERLUFSHOLM SKOLES Vandværk udført en Boring, som man kunde forudse vilde blive ført igennem Danskekalkens (Daniets) Bryozokalk ned i Skrivekridtet (Senoniet), — altsaa stort set igennem de samme Lag, der kan ses i Stevns Klint. Imidlertid knyttede der sig stor Interesse til en saadan Boring, idet man ikke paa Forhaand kunde vide, om Overgangen mellem disse to Aflejringer vilde være udviklet paa samme Maade som paa Stevns (med de bekendte tyndere Lag af Fiskeler og Cerithiumkalk). Vel forelaa der allerede tidligere Optegnelser og Boreprøver fra en lang Række Boringer i Sydsjælland, men Observationerne var ikke af en saadan Nøjagtighed, at man kunde slutte noget som helst sikkert om Grænselagenes Tilstedeværelse eller Ikke-Tilstedeværelse.*) Kun i en enkelt Boring (se senere) har man bemærket Fiskelerets Tilstedeværelse, men uden nogen nøjagtige Angivelser vedrørende Overgangens Art iøvrigt. Kun ved at anvende ganske særlig Omhu paa Prøvetagningen kan man faa det fulde videnskabelige Udbytte af en Boring af denne Art, og

*) Hilmar Ødum: Vort sydligste Danium. — Meddelelser fra Dansk geologisk Forening 1928.

det siger sig selv, at en saa detailleret Prøvetagning ikke lader sig gennemføre uden at sinke eller paa anden Maade genere det praktiske Borearbejde.

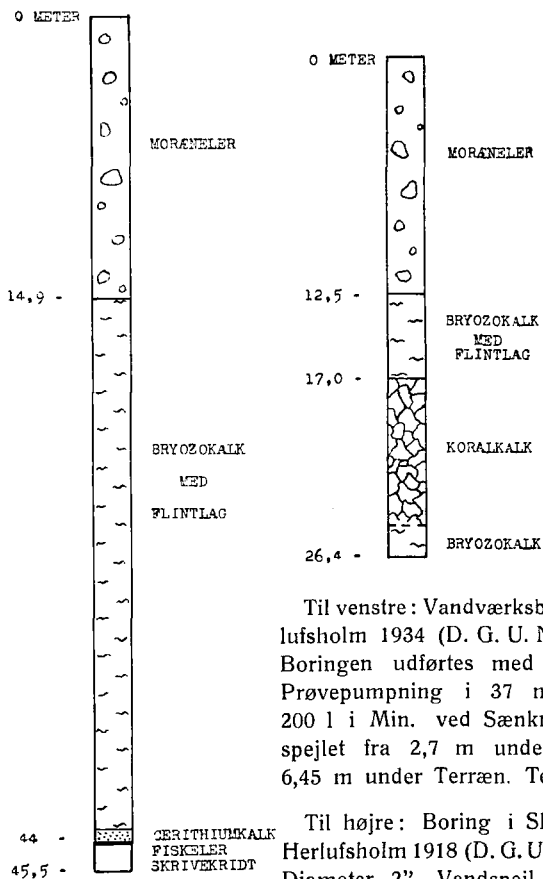
Nu traf det sig saa heldigt, at Borearbejdet skulde udføres af en gammel Herlovianer, Ingeniør, cand. polyt. K. B. LARSEN ('17), og ved et fortrinligt Samarbejde mellem Ingeniør LARSEN, Skolen - repræsenteret ved Lektor BORELLI MØLLER - flere Disciple og Forf. blev Borearbejdet udført saaledes, at det var muligt at gennemføre en meget omhyggelig Prøvetagning, særlig i den kritiske Zone, hvor man kunde vente Overgangen mellem de forskellige Formationer. Der fremkom paa denne Maade et stort Materiale af Boreprøver, og siden har Bankelev H. H. RØMELING ('34) udført et meget omfattende Arbejde med Slætning og Udsortering af Forsteningsmaterialet samt foretaget den første Gennemgang og Bestemmelse heraf. Værdifuld Hjælp ved Bestemmelsen af Forsteningerne er iøvrigt blevet ydet os af d'Hrr. Stabslæge dr. phil. K. BRÜNNICH NIELSEN og Docent ALFRED ROSENKRANTZ.

De gennemborede Jordlag fremgaar af Profiltegningen Side 7.

Moræneleret strækker sig til en Dybde af 14,9 m. 14,9—44,0 m er Bryozokalk med mange Lag af graagraasort, undertiden svagt gullig Flint. I 44 m Dybde fandtes et graasort Lerlag paa nogle faa cm Tykkelse, og herunder Skrivekridt til Boringens Bund (45,5 m). Imellem Prøverne fra Skrivekridtet er ogsaa nogle Stykker af ret mørk Flint, men det lader sig ikke med Sikkerhed fastslaa, om de virkelig hidrører fra Kridtet, eller det er Nedfald fra den overliggende Kalk.

Terrænkoten er + 10 m, saa Grænsen mellem Bryozokalk og Skrivekridt ligger altsaa i Kote ÷ 34 m. Til Sammenligning kan anføres, at man ved en af Næstved Kommunes Prøveboringer ved Ellebækshøj

(221. 112) har kunnet konstatere en lignende Lagserie; idet Overgangen mellem Bryozokalk og Skrivekridt, ligeledes markeret ved et tyndt, mørkt Lerlag, her laa i en Dybde af \div 37 m.



Til venstre: Vandværksboring paa Herlufsholm 1934 (D. G. U. Nr. 221. 52. b.). Boringen udførtes med 6" Diameter; Prøvepumpning i 37 m Dybde gav 200 l i Min. ved Sænkning af Vandspejlet fra 2,7 m under Terræn til 6,45 m under Terræn. Terræn + 10 m.

Til højre: Boring i Skolehaven paa Herlufsholm 1918 (D. G. U. Nr. 221. 52 c.). Diameter 2". Vandspejl 0,7 m under Terræn. Terræn + 8 m.

	15	20	25	30	30—33	33—36	36—39	39—42	42—42,5	42,5—43	43—43,5	43,5—44	44—44,5	44,5—45,5
<i>Spongia.</i>														
<i>Plinthosella squamosa</i> Zitt.					×	×					×			
<i>Porosphaera globularis</i> Phil.														×
<i>Porosphaera universon</i> Br. N.		×			×	×		×		×	×	×		×
<i>Porosphaera adhaerens</i> Br. N.		×			×				×		×			
<i>Porosphaera applanata</i> Br. N.					×	×					×		×	×
<i>Neuropora bacilliformis</i> Br. N.													×	×
<i>Anthozoa.</i>														
* <i>Gorgonella torta</i> Br. N.					×									
<i>Isis Steenstrupi</i> Br. N.					×				×		×			×
* — <i>vertebralis</i> Hennig								×						
* <i>Moltkia Isis</i> Stp.		×			×	×		×			×	×		×
<i>Crinoidea.</i>														
* <i>Bourgueticrinus danicus</i> Br. N.					×		×	×						
* <i>Pentacrinus divergens</i> Br. N.					×									
<i>Asteroidea.</i>														
* <i>Metopaster Kagstrupianus</i> Br. N.						×								
* <i>Metopaster triangularis</i> Br. N.	×	×			×	×								
<i>Metopaster granulatus</i> Br. N.					×						×			×
<i>Mitraster Hunteri</i> Forbes.					×			×						
<i>Teichaster javosus</i> Sp.													×	
<i>Stauranderaster gibbosus</i> Sp.		×	×	×	×	×						×		

	15	20	25	30	30—33	33—36	36—39	39—42	42—42,5	42,5—43	43—43,5	43,5—44	44—44,5	44,5—45,5
<i>Stauranderaster senonensis</i> Val.?														
* <i>Ravniaster planus</i> Br. N.					×	×		×	×	×			×	×
* — <i>maculatus</i> Br. N.					×	×							×	
<i>Valetaster argus</i> Sp.		×	×		×	×			×				×	
<i>Lophidiaster pygmaeus</i> Hag.								×						×
* <i>Lophidiaster punctatus</i> Br. N.						×		×			×			
<i>Echinoidea.</i>														
* <i>Tylocidaris vexillifera</i> Schlüt.	×		×		×	×	×	×	×	×	×	×	×	×
<i>Salenia pygmaea</i> Hag.								×						
* <i>Salenidia danica</i> Ravn	×				×		×						×	
<i>Serpulidae.</i>														
<i>Ditrupula cicatricata</i> Br. N.													?	
<i>Glomerula gordialis</i> Schloth.	×	×		×	×	×	×	×	×	×	×	×	×	×
<i>Serpentula ampullacea</i> Sow.			×		×	×		×					×	
<i>Serpentula cincta</i> Goldf.													×	
* — <i>dorsolineata</i> Br. N.						×							×	
* — <i>terundulata</i> Br. N.	×		×		×	×						×	×	
* <i>Cementula applanata</i> Br. N.						×	×				×			
* <i>Cementula contorta</i> Br. N.			×											
<i>Spirorbula conica</i> Hag													×	×
* — <i>ascendens</i> Br. N.	×		×		×	×	×		×	×	×	×		
* — <i>corrugata</i> Br. N.				×	×			×						
* — <i>distincta</i> Br. N.	×			×					×					
* — <i>multilineata</i> Br. N.	×				×	×	×					×		
* — <i>Rosenkrantzi</i> Br. N.													×	
* — <i>sulcata</i> Br. N.			×							×				×
* — <i>tenuilineata</i> Br. N.							×			?				

	15	20	25	30	30-33	33-36	36-39	39-42	42-42,5	42,5-43	43-43,5	43,5-44	44-44,5	44,5-45,5
<i>Brachiopoda.</i>														
<i>Crania ignabergensis</i> Retz.						×				×				
<i>Thecidium vermiculare</i> Schloth.														×
* <i>Terebratula fallax f.</i> <i>tenuis</i> Br. N.							×	?	×		×			
<i>Terebratulina striata</i> Whlb.	×	×			×	×	×	×	×	×	×	×	×	×
<i>Terebratulina gracilis</i> Schloth.													×	×
<i>Terebratulina semiglobularis</i> Pos.													×	×
<i>Terebratella Humboldtii</i> Hag.													×	×
<i>Magas pumilus</i> Sow.													×	×
<i>Argiope stevensis</i> Br. N.														×
— <i>Ravni</i> Br. N.														×
* — <i>Posselti</i> Br. N.						×		×				×		?
* — <i>Koeneni</i> Br. N.					×	×		×	×	?				
* — <i>dorsata</i> Br. N.					×	×	×		×			×		
* — <i>triangularis</i> Br. N.					×	×								
<i>Mollusca.</i>														
<i>Pecten pulchellus</i> Nils.													×	
<i>Spondylus nipensis</i> Ø.														cfr
<i>Gryphaea vesicularis</i> Lam.								×						
<i>Exogyra canaliculata</i> Sow.						×			×					
<i>Gyropleura Münsteri</i> Hag.													×	
<i>Acmaea</i> sp.														×
<i>Crustacea.</i>														
<i>Zeugmatolepas cretae</i> Stp.													×	
<i>Arcoscalpellum maximum</i> Sow.								×			×		×	

Desuden findes i saa at sige alle Prøver Bryozoa, Arm- og Stilkled af Pentacrinider og Bourgueticrinider, Ophiurider, Echinider (Pigge af regulære og Skalstykker af baade regulære og irregulære Echinider, især Echinocorys), Skalstumper af ubestemte Brachiopoder og Ostreider samt en Del Højtænder.

Udover Konstateringen af Skrivekridtets nøjagtige Beliggenhed, markeret ved Fiskeleret, lykkedes det at paavise Tilstedeværelsen af et Lag „Cerithiumkalk“ (det tynde Kalklag, der i forskellig Udvikling er kendt saavel fra Stevns som fra forskellige Lokalteter i Jylland: Danskekalkens basale Aflejring, Zone A.) I Prøven 43,5 - 44,0 m fandtes nemlig et Antal Brokker af bryozofri, haard Kalk („Coccolithkalk“ eller „Slamkalk“), med smaa Glidflader og spredtliggende, ret talrige Glaukonitkugler. Ogsaa i den følgende Prøve (44,0 - 44,5) fandtes et Par Brokker af Cerithiumkalk, nedfaldet fra oven. — Hvor tykt dette Lag Cerithiumkalk er i Boringen paa Herlufsholm lader sig ikke fastslaa; under Borearbejdet som saadant mærkes det ikke, men efter Brokkernes Antal at dømme kan det kun dreje sig om et ret tyndt Lag*).

Faunaen i de forskellige Lag bekræfter ganske det fremsatte Billede, at Grænsen mellem Senonium og Danium ligger ved 44 m Dybde. De rent senoniske Arter optræder kun i Prøverne 44-45,5 m (*Porosphaera globularis*, *Neuropora bacilliformis*, *Serpentula cincta*, *Spirorbula conica*, *Thecidium vermiculare*, *Terebratulina gracilis*, *Terebratella Humboldti*, *Magas pumilus*, *Argiope stevensis*, *Pecten pulchellus*, *Gyropleura Münsteri*, *Zeugmatolepas cretae*); rent danske Arter (i Tabellen Side 8-10 mærkede med en*) findes ganske over-

*) Boremesteren har bemærket: „Fra 43,5 m til 44 m det var et Flintlag.“ Selv om der har været en Del Flint, er det ikke udelukket, at det netop er Cerithiumkalken, der har gjort sig bemærket som et haardt Lag.

vejende i Prøverne over 44 m, hvor de hører hjemme, med de kan optræde som Nedfald ogsaa i de Prøver, der er taget under Arbejdet under 44 m. Det maa dog fremhæves, at dr. BRÜNNICH NIELSEN i sine Bemærkninger til det ret store Materiale af Asteroider anfører, at han for en Række — saavel artsbestemte som ikke artsbestemte — kan skelne mellem en dansk Form og en senonisk Form, og at de senoniske Former for fleres Vedkommende kan følges helt op til ca. 42 m, — altsaa et Par Meter over det egentlige Skrivekridt. Der kan her være Mulighed for saavel Omløjring af Fossiler til sekundært Leje som for, at udprægede „Skrivekridt-former“ optræder endnu i Daniets basale Lag (et Fænomen, der er kendt for adskillige andre Dyreformers Vedkommende).

Overfor Spørgsmaalet om Bryzokalkens Alder indenfor Daniet vilde man paa Forhaand vente, at den umiddelbart lod sig parallelisere med Bryzokalken paa Stevns. Forf. har ogsaa tidligere fremsat denne Anskuelse (Vort sydl. Danium, S. 208), baseret saavel paa Manglen af yngre danske Arter i de da foreliggende Boreprøver, som især paa Henførelsen af de fundne *Tylocidaris vexillifera*-Pigge til *forma* α^*). — Der foreligger nu fra Herlufsholmboringen et *Tylocidaris*-Materiale, der er langt større end det gamle, og det viser sig, at det — naturligvis med jævn Overgang — fordeler

*) ØDUM'S Former α og β (samt γ) er opstillet i „Studier over Daniet i Jylland og paa Fyn.“ D. G. U. II Række Nr. 45 (1926), Side 160 og Tavle I. Siden har RAVN i „De regulære Echinider i Danmarks Kridtfløjninger“ (Vidsk. Selsk. Skrifter) delt *Tylocidaris vexillifera* i Formerne *var. Abildgaardii*, *var. Brünnichi* og *forma typica*. De to Inddelinger dækker dog ikke hinanden helt, idet Ødums f. α omfatter baade *Abildgaardii* og en Del af *Brünnichi*, mens f. β omfatter Resten af *Brünnichi* og *f. typica*.



33-36



33-36



30-33



39-42



30-33



42.5-43



33-36



42-42.5

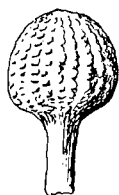


42-42.5

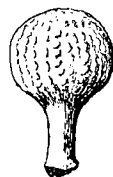
Herlufsholm. Bor. 221.52. b.



Herlufmagle. Bryozokalk.



*Stevns Klint, Bryozokalk.
(eft. J.P.J. Ravn T. IV Fig. 26o.28.)*



Alle Figurer 2:1

Theodor Sorgentrei del.

sig i saavel et Antal *forma α* som et Antal *forma β*; eller for at bruge RAVNS Systematik: et ringe Antal *var. Abildgaardii* og et større Antal *var. Brünnichi*.

Hvad enten man bruger den ene eller den anden Terminologi, gaar de to Varieteter jævnt over i hinanden, men efter alle hidtil gjorte Erfaringer m. H. t. deres Optræden staar det fast, at *forma β* eller *Brünnichi* indfinder sig paa et senere Tidspunkt af Daniet end *forma α* eller *Abildgaardii* (se nærmere hos ØDUM 1926 og RAVN l. c. Side 10 og 35). Skal man slutte fra *Tylocidaris-Piggene*, maa Bryzokalken i Herlufsholmboringen være noget yngre end Bryzokalken paa Stevns, og denne Opfattelse bestyrkes yderligere ved Forekomsten af *Isis vertebralis* i Prøven 39-42 m (ganske vist kun i eet Stykke, der endda kan hidrøre fra et højere Lag), idet denne Art hidtil kun har været kendt fra uomtvisteligt yngre Danium. Det samme gælder *Argiope triangularis*, idet denne Art dog hidtil kun kendes fra Fakse.

Det vilde være af største Interesse, hvis der frembød sig Mulighed for yderligere at belyse denne Bryozokalks Alder og Karakter. Fra ældre Tid kendes endnu en Vandværksboring paa Herlufsholm (D. G. U. Nr. 221.52.a), men den frembyder intet af særlig Interesse; den naar kun ned i Bryozokalk, der er ganske identisk med den her beskrevne (denne første Boring er omtalt af ØDUM 1928 under Betegnelsen „Herlufsholm 221.52“). Heller ikke Materialet fra de tidligere behandlede Boringer i Sydsjælland viser sig ved ny Gennemgang at ændre noget i det Billede, man i 1928 kunde danne sig af det; *Tylocidaris-Piggene* falder — for saavidt de overhovedet lader sig bestemme til Varietet — paa Overgangen mellem RAVNS Former *Abildgaardii* og *Brünnichi* (derimod er samtlige Pigge fra den løse

Flage ved Herlufmagle (l. c. Side 209—210) utvivlsomme *Abildgaard* (eller α , paa nær tre helt afvigende *forma* γ).

Imidlertid blev der i 1918 udført en Boring i Skolehaven, hvorfra Lektor JOHS. FERDINAND har opbevaret Prøver, og da disse kom for en Dag ved den nu givne Lejlighed, viste de et ret overraskende Billede. Boringen ligger kun knap 200 m NØ. f. Vandværket, og Kalkoverfladen ligger i omtrent samme Niveau som ved Vandværket (\div 4,5 m), men Kalken er iøvrigt udviklet paa helt anden Maade; sml. Profil Side 7: øverst og nederst findes Bryozokalk af sædvanlig Art, men fra 17 m og nedefter findes et Lag regulær Koralkalk. Dets Mægtighed er desværre ikke nøjagtig angivet, men den maa efter Boreprøverne at dømmes være op imod 7—8 m.

Prøverne er mærket „Daase 1“, „Daase 2“ o.s.v. Daase 1 er fra 12,5—17,0 m. Daaserne 2—5 dækker Strækningen 17,0—26,4 m, men uden nærmere Dybdeangivelser.

Daase 1: Prøven bestaar af graalig Bryozokalk, saavel haarde Brokker som meget stærkt smuldrerende; desuden graa Flint.

„ 2: Hvid, bryozofattig Slamkalk med et stort Indhold af Hexakoraller (som Kærner og Aftryk) og Octokoraller, altsaa ganske hvad man plejer at kalde Koralkalk; ingen Flint.

„ 3: Omtrent ren, hvid Koralkalk som foregaaende; ingen Flint.

„ 4: En Blanding af faste Brokker Koralkalk og megen løs, smuldrende Bryozokalk med graa Flint.

„ 5: Næsten udelukkende løs Bryozokalk, kun faa Brokker Koralkalk; graa Flint.

Faunaen fra denne Boring er opstillet i nedenstaaende Tabel. Det maa tilføjes, at de meget rigeligt tilstedeværende Hexakoraller er saa knuste, at de ikke tillader nogen nærmere Bestemmelse, men det drejer sig uden nogen Tvivl om de samme Former, der udgør Hovedmassen af Koralkalken i Fakse. Aflejringens hele Karakter af „Koralkalk“ understreges iøvrigt stærkt af saadanne Former som *Moltkia Lyelli*, *Proterula faxensis*, *Rhynchonella flustracea*, Smaakrabberne *Galathea* og *Dromiopsis*, *Emarginula coralliorum* og de andre aragonitskallede Mollusker. Foruden de nævnte artsbestemte Former findes — især i Prøverne Daase 2—3 — en Mængde Krabberester og Molluskaftryk, der ikke har været nærmere bestemmelige.

	12,5 —17	17—26,4			
	Ds. 1	Ds. 2	Ds. 3	Ds. 4	Ds. 5
<i>Porosphaera adhaerens</i> Br. N.				×	
<i>Hexacorallia</i>		×	×	×	
<i>Moltkia Isis</i> Stp.		×	×		
— <i>Lyelli faxensis</i> Br. N.		×	×		
— — <i>scanica</i> Br. N.			?		
<i>Ravniaster planus</i> Br. Nr.			×		
— <i>maculatus</i> Br. N.			×		
<i>Tylocidaris vexillifera</i> cfr. Brünnichi Ravn	×				
<i>Glomerula gordialis</i> Schloth.	×		×		
<i>Serpentula dorsolineata</i> Br. N.			×		
<i>Cementula contorta</i> Br. N.		×	×		
<i>Spirorbula ascendens</i> Br. N.			×		
— <i>distincta</i> Br. N.				×	
— <i>multilineata</i> Br. N.			×		
— <i>Rosenkrantzi</i> Br. N.			×		

	12,5 —17	17 — 26,4			
	Ds. 1	Ds. 2	Ds. 3	Ds. 4	Ds. 5
<i>Proterula faxensis</i> Br. N			×		
<i>Crania ignabergensis</i> Retz.	×				
<i>Rhynchonella flustracea</i> Schloth.		×	×		×
<i>Terebratulina striata</i> Whlbg.		×	×	×	
<i>Barbatia Brünnichi</i> Ravn			×		
<i>Pectunculus sublenticularis</i> Ravn					×
<i>Emarginula coralliorum</i> Lundgr.		×			
<i>Galathea strigifera</i> Stp.		×			
— <i>munidoides</i> Segerb.			×		
<i>Dromiopsis elegans</i> Stp.			×		

Der kan saaledes ikke være Tvivl om, at der i denne Boring ligger et Lag udpræget Koralkalk indskudt i Bryozokalken, eller rettere: Bryozokalken indeholder lokalt flade Linser af Koralkalk paa Steder, hvor Forholdene af en eller anden Grund har begunstiget Udviklingen af en Koralfacies. Konstateringen heraf er vigtig i to Henseender: dels kastes der herved nyt Lys over den gamle Forekomst af Koralkalk i to Boringer ved Spjellerup, 13 km VSV. f. Næstved, en Forekomst, der hidtil har staaet ret isoleret, og hvis Alder har været noget usikker*); og dels bekræfter ogsaa Koralkalken den ovenfor fremsatte Opfattelse af hele Aflejringens Alder, idet Koralkalk hidtil kun kendes fra Daniets yngre Afdeling. Forf. har tidligere

*) Koralkalken ved Spjellerup er beskrevet af V. MILTHERS: En ny Lokalitet for Faxekalk paa Sjælland. Medd. fra Dansk geol. Forening, Bd. 3, S. 115. 1907. — I to Boringer fandtes her et Lag Koralkalk af ca. 5 m Mægtighed, i Dybder af henholdsvis ÷ 17 og ÷ 21 m. Alle Forhold tyder paa, at denne Koralkalk indtager en lignende Stilling indenfor Bryozokalken som det Lag Koralkalk, der nu er truffet paa Herlufsholm.

ment at kunne henføre baade Koralkalken i Fakse og den Herlufsholm-Kalken meget lignende Koralkalk ved Aggersborg Gaard i Jylland (ØDUM 1926, s. 79) til yngre Danium Zone C.

Hvor man nu vil trække den til syvende og sidst rent formelle Grænse mellem ældre og yngre Danium bør muligvis gøres til Genstand for fornyet Overvejelse, men det maa ske paa bredere Basis, end det her er muligt. Det maa undersøges, om alle Koralkalk-Aflejringer i Daniæt falder i samme Zone, og det maa overvejes, hvilke *Tylocidaris*-Former eller andre Ledefosiler, man vil lægge Hovedvægten paa.

Resultatet af den her foretagne Undersøgelse bliver dog i hvert Tilfælde, at Bryozokalken (og Koralkalken) paa Herlufsholm er en Del yngre end de ca. 20 m Bryozokalk med ren *Abildgaard*-Population, vi har i Stevns Klint, og at vi i denne Del af Sydsjælland har en Lakune mellem Cerithiumkalken og Bryozokalken, der i det mindste maa svare til Aflejringen af de nævnte ca. 20 m Bryozokalk paa Stevns.

Paavisningen af denne Lakune i Sydsjælland er saa meget mere interessant, som man i Landets sydligste Egne (i Daniemhavets Periferi) har konstateret en endnu større Lakune mellem Senonium og Danium**). Ved Nakskov og ved Sønderborg overlejres Skrivekridtet nemlig umiddelbart af Bryozokalk, der hører til Daniets allersidste Fase, Zone D.

Spørgsmaalet om denne sen-danske Transgressions Karakter har været drøftet et Par Gange tidligere: den kan baade skyldes en mere omfattende, jævnt

**) ØDUM l. c. 1928 og VICTOR MADSEN, HILMAR ØDUM og HELGE GRY: Boringerne ved Langbrogaard ved Sønderborg. D. G. U. II Række Nr. 55, S. 26-28.

fremadskridende Transgression af Daniumhavet, og den kan ogsaa skyldes mere lokale Jordskorpebevægelser (Sænkninger i Forbindelse med Brud i Jordskorpen). Spørgsmaalet kan langt fra siges at være løst — det er endda meget muligt, at der slet ikke er Tale om et enten-eller, men om et baade-og — men lagttagelserne fra Herlufsholm kaster i hvert Fald nyt Lys over Problemet, for saa vidt som de viser, at Danium-Transgressionen er naaet senere frem til Næstved-Egnen end til Stevns.

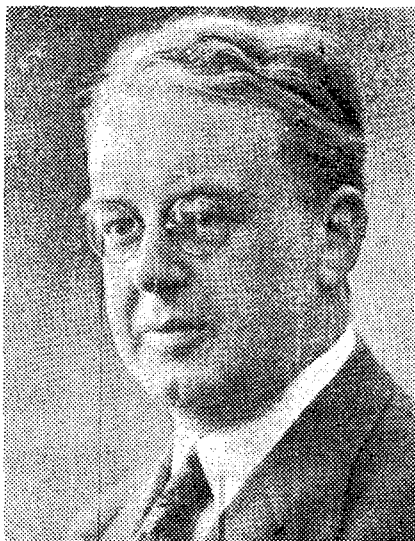
AARSBERETNING

FOR

SKOLEAARET 1936—37

VED

REKTOR O. FRIIS-HANSEN



Organist Niels Rudolph Gade

* 11. Maj 1884 — † 1. April 1937.

Den 28. Februar fik Organist Gade et voldsomt Hjerteranfald; men efter de første ængstende Uger troede man ham i god Bedring, da et Hjerteslag, Torsdag d. 1. April, gjorde en Ende paa Haabet om, at han efter Sommerferien kunde genoptage sit højt skattede Arbejde i Kirke og Skole.

Medens Disciplene sad ved Middagsbordet gled Flaget paa halv Stang, og Klokken 1 samledes Skolen paa Læsesalen, hvor Rektor, efter Afsyngelsen af: „Lyksalig, lyksalig hver Sjæl, som har Fred!“, udtalte følgende Mindeord:

Organist Gade er ikke mere iblandt os. Hans store og rige Kunstnerhjerter er stille. Det kommer egentlig uventet. Da han kom over Hjerterangrebet for en Maa-ned siden, havde man haabet, at han vilde komme sig, og han syntes at være i god Bedring, saaledes at vi kunde tale om, hvorledes vi skulde tilrettelægge Arbejdet, naar vi ventede ham tilbage efter Sommerferien.

Og han spurgte til jer Diple, som jeg jo netop fortalte jer i Morges, og udtrykte sin Glæde over, at I selvstændigt arbejdede med jeres Sang og Musik. Han sagde, at det var glædeligt, at I kunde klare jer uden hans Hjælp, saa var han jo overflødig. — Det kunde jeg ikke give ham Ret i; thi han har betydet uendelig meget for Herlufsholm, og det bliver et uerstatteligt Tab for Skolen; jeg ser daarligt, hvorledes vi kan faa nogen, der kan udfylde hans Plads, saa rig en Personlighed var han.

— Størst og haardest bliver Savnet for Fru Gade, og lad vore Tanker gaa til hende, og lad os hjælpe og støtte hende, hver efter sin Evne.

— Han var, som jeg sagde, en rig Personlighed med et kunstnerisk Temperaments Ildhu.

— Hans Indsats som Sang- og Musiklærer her-nede var fremragende.

— Han var et gennemkultiveret Menneske, og han havde indaandet Teaterluft, saa han kunde yde det fortrinlige som Instruktør ved Skolekomedier og Koncerter, hvilket vi bedst saa ved hans Indstudering af „Det gamle Spil om Enhver“, der vakte berettiget Opmærksomhed.

— Han elskede jer Dreng, hans Tanker var hos jer i hans allersidste Time. Lige før det Anfald kom, der endte hans Liv, havde han spurgt: Har der været nogen Pædagog idag? Har der været nogen Poder? Han saa ikke paa jer blot som Numre og Undervisningsobjekter, men som Mennesker; og han havde i sin Personlighed den naturlige Myndighed, der i samme Grad aftvinger Respekt og Kærlighed.

Derved blev hans Opdragergerning frugtbar — og selv kunde han slet ikke undvære Skolen og jer. Da han for et Par Aar siden var syg og maatte tage Reb i Sejlene, var det sin Koncertvirksomhed han først

opgav; Geografien gav han kun nødtvungent fra sig — og bad om at maatte begynde igen i Aar, da han syntes, det var bedre med Kræfterne. — Inspektionen kunde han slet ikke tænke sig at undvære; han glædede sig hver Gang til sin Inspektionsuge.

— — — Vi vil mindes ham henede som den dygtige Sang- og Musiklærer, den temperamentsfulde Instruktør, og den nidkære Lærer og Inspektionshavende; men først og sidst som det fine, levende Menneske. Han var positiv i Tanker og Færd — positiv i Liv og Død, ogsaa i religiøs og kristelig Betydning, hvilket for mange af os indebærer en trøstende Tanke i vort Savn og vor Sorg.

Nu er han ikke mere iblandt os. Hans Død er mig en stor personlig Sorg, jeg vil savne ham dybt og smerteligt. Han vil blive savnet i Kollegakredsen, og han vil blive savnet af jer Diple, — og først og sidst af Fru Gade, af sine nærmeste, — men vi skal bevare hans Minde levende iblandt os.

Ære være Organist Gade's Minde.

Onsdag den 7. April fandt Begravelsen Sted. En snæver Kreds samledes i Hjemmet, hvor en gammel Discipel, Pastor Diderichsen, talte, derefter førtes Kisten til Kirken forbi Skolens Disciple, der stod opstillet langs Nyvej. Pastor Hee Andersen talte over den afdøde, som Menneske og som Skolens og Kirkens Tjener. Et Kor af Disciple sang, ligesom Disciple stod Fanevagt og bar den elskede Lærer ud til Rustvognen, der førte Kisten til København, hvor Jordfæstelsen fandt Sted paa Vestre Kirkegaard. Skolens Disciple gik foran Rustvognen til Broen over Susaaen, hvor de dannede Espalier.

In memoriam.

Niels Rudolph Gades Død d. 1ste April betød et smerteligt Tab for den danske Musikverden, i hvilken han smukt hævdede de Gade-Hartmannske Traditioner, og Sagkundskaben vil ære ham som Komponisten, den alsidigt uddannede Instrumentalmusiker, den stilsikre Oratoriesanger med den malmlfulde og mandige Røst.

Men dybest sørgede Herlufsholm Skole, der ikke alene mistede Kirkens Organist og Disciplenes Sang- og Musiklærer, men en central Skikkelse i Skolens Liv, der ved sin ædle og rene Personlighed øvede en Magt over Sindene, som ikke kan vurderes højt nok.

N. R. Gade var cand. phil. og Postembedsmand, da han brød ud og gik til Konservatoriet i Leipzig for ved en grundig Uddannelse at hellige sig sit medfødte Kald som Musiker. Da han ved Organist Wiigs Afgang (ved Sommerferien 1919) meldte sig til Stillingen paa Herlufsholm sammen med talrige andre, var der ved det første Møde med ham ingen Tvivl om Valget. Han flyttede ind i det lille smukke Hus ved Indkørselen til Skolen, og sammen med sin unge Hustru, som han ægtede kort efter sin Ansættelse, skabte han her et Hjem, der præget af Hygge og af sine Beboeres Skønhedsglæde og høje Kultur altid vil bevares i Erindringen hos de mange, der havde den Lykke at færdes der. Vi ældre var sikre paa et Samvær, der hævdede sig over banale eller provinsielle Interesser — Gade har vist aldrig ejet et Spil Kort —, og en Mængde Drengene modtog Impulser for Livet og en hjertelig personlig Deltagelse i deres Anliggender hos dette Ægtepar, der ikke selv havde Børn og dog forstod og elskede Børn med en ægte og inderlig Sympati.

Gades Livslyst og Arbejdsevne var udtømmelig. Dagen igennem, fra hans Ledelse af Morgensangen,

som han selv istemte med frisk Oplagthed, til de sene Aftentimer var han optaget af sin omfattende Gerning, der jo for Instrumentalundervisningen Vedkommende faldt uden for den egentlige Skoletid. Og han sparede sig ikke. Hans Temperament, der sprudlede og strømmede, saa snart han havde Taktstokken i Haanden eller Tangenterne foran sig, elektriserede hans Drengkor, saa det glemte at smile over hans Iver; han improviserede musikteoretiske Foredrag, han illustrerede Musikhistorie, saa det fandt Genklang i de modtagelige Sind.

Man skulde tro dette var nok til at udfylde en Mands Arbejdstid, tilmed da jo ikke en Gang hans Søndage var Fridage. Men det var ikke Gade nok. Hans Stemme lød i Kirker Landet over og i Tyskland med, han gav væsentlige Bidrag til de værdifulde Musikaftener i Sct. Mortens Kirke i Næstved, han drog, kendt som han var i Musikkredse, de bedste Kræfter til Herlufsholm ved Skolens Koncerter; han ofrede Aar for Aar sine Ferier paa Studieophold i Potsdam. For at øge sin Kontakt med Disciplene overtog han Geografiundervisningen i 3 Mellemskoleklasser og gav hver 5te Uge Afkald paa sit Familieliv for at deltage i Ugeinspektionen, der bandt ham til Skolebygningen fra Klokkens Lyd om Morgenen til 10 Aften; i Maanedsvissled han med Instruksjonen af Skolens aarlige Komodie, saa Opførelserne fik Ry som mønstergyldige.

Intet Under, at denne stærke Mand, der ikke havde kendt til Sygdom, til sidst maatte knække sammen. For et Par Aar siden fik han en alvorlig Mindelse og var siden da ikke helt sig selv, og nu er hans varme Hjerte alt for tidligt holdt op at slaa.

J. Krarup,

Skolens Styrelse.

Skolens og Stiftelsens Forstander er Sparekasseinspektør, Greve *Ernst Moltke*, R. og Dbmd., Adr.: Amagertorv 29^t, Tlf. Byen 7056. Privat: Frederiksberg Alle 36, Tlf. Vester 7898.

Forstanderens Sekretær er Inspektør, cand. polit. *O. Blinkenberg Nielsen*, Amagertorv 29^t, Tlf. Central 5646. Privat: Godthaab 4010.

Forstanderens pædagogiske Konsulent er Undervisningsinspektør, Dr. phil. *Højberg Christensen*, R. og Dbmd., Frederiksholms Kanal 26, Tlf. Central 3749.

Skolens Rektor er *O. Friis-Hansen*, Adr.: Herlufsholm pr. Næstved, Tlf. Næstved 708.

Inventarieinspektør er Lektor *Borelli Møller*, Tlf. Næstved 1286.

Kostinspektør er Lektor *Steffensen*, Tlf. Næstved 20.

Bibliotekar er Lektor *Juel Møller*, Tlf. Næstved 1573.

Naturhistorisk Museum bestyres af Lektor *Ferdinand*, Tlf. Næstved 694 x.

Oldfrue er Frk. *K. Henningsen*, Tlf. Næstved 498.

Skolens Læge er Overlæge *Køster*, Tlf. Næstved 35.

Sygeplejerske er Frk. *A. M. Andreassen*, Tlf. Næstved 345.

Sovesalslærere er:

Paa Museumsbygningen Adjunkt *Illum*, Tlf. Næstved 608. Paa Skolebygningen Adjunkt *Freil*, Tlf.

Næstved 371 (øverste Sovesal), Adjunkt *Hempel Hansen*, Tlf. Næstved 755 (mellemste Sovesal), Adjunkt *Kierkegaard*, Tlf. Næstved 1028 (nederste Sovesal). I Klosterbygningen Adjunkt *Beck*, Tlf. 1098.

Ugeinspektionen har været besørget af Adjunkterne *Dinesen*, *Hempel Hansen*, *Freil*, *Kierkegaard*, Organist *Gade* og Gymnastiklærer *Skovby*.

Skolens Lærere og Personale.

Under $1^{8/5}$ —36 bevilligedes der Adjunkt *Falk Jensen* Afsked fra $1/8$ s. A. at regne.

Under $2/6$ —36 konstitueredes Timelærerne *H. G. Beck* og *P. Kierkegaard* som Adjunkter fra $1/8$ s. A. at regne.

Under $1^{5/8}$ —36 ansattes exam. Gymnastiklærer *V. Skovby* som Gymnastiklærer og Sportsleder fra $1/8$ —36 at regne,

Under $1^{5/8}$ —36 ansattes Frk. *A. M. Andreassen* som Sygeplejerske fra $1/8$ —36 at regne.

Under $1^{1/9}$ —36 bevilligedes der Lektor *P. Gøtzsche* Afsked paa Grund af Alder fra $1/11$ —36 at regne.

Under $1/10$ —36 udnævntes Adjunkt *V. Steffensen* til Lektor fra $1/11$ —36 at regne.

Lektor *Juel Møller* ansattes som Bibliotekar fra $1/11$ —36 at regne.

Danseundervisningen lededes af Danselærer *Aarøe* indtil dennes Død.

$1/4$ —37 afgik Organist *N. R. Gade* ved Døden efter at have virket som Sang- og Musiklærer ved Skolen siden $1^{5/8}$ —1919.

Skolens Rejselegat var for 1935 tildelt Adjunkt *Freil* til en Studierejse til Tyskland. Adjunkterne *Illum* og *Beck* har hospiteret ved indenlandske Skoler.

Rektor *Friis-Hansen* foretog i Oktober 1936 en Studierejse til en Række engelske Kostskoler (Public Schools); under hans Fraværelse varetog Lektor *Gøtzsche* de rektorale Forretninger.

Fag- og Timefordeling.

	Ugentlig	
Rektor <i>Friis-Hansen</i> : Engelsk IGs, 3M, .	10	Timer
Lektor <i>Ferdinand</i> : Naturfag IIIGs+m, IIGm, IGM, Naturhistorie R, 4M, 2M, 1M, Sløjd 3M, 2M, 1M, . .	29	—
Lektor <i>Borelli Møller</i> : Fysik IIIGm, IIGm, IGm, R, 4M—1M, Kemi IIGm, IGm.	31	—
Lektor <i>Helms</i> : Fransk IIIG, IIG, IG, R, Historie IIIG, Latin IIIGs, IGs, Oldtidskundskab IIIG, IIG, Engelsk IIIGm	36	—
Lektor <i>Juel Møller</i> : Dansk IG, R, 2M, Engelsk IIIGs, IGM, 1M, Religion 1M	31	—
Lektor <i>Steffensen</i> : Matematik IIIGs+m, IIGs, IGs, R, 3M, 1M	30	—
Adjunkt <i>Illum</i> : Historie IIG, R, 4M, 3M, 1M, Latin IIGs, 4M, Dansk 4M	30	—
Adjunkt <i>Dinesen</i> : Tysk IIIGm, IIGs+m, IGs+m, R, Dansk IIG, Religion IIIG, IIG, IG, R, 4M, 3M	30	—
Adjunkt <i>Hempel Hansen</i> : Matematik IIGm, IGm, 4M, 2M, Kemi IIIGm. . .	28	—
Adjunkt <i>Freil</i> : Dansk IIIG, 3M, Tysk IIIGs, 4M, 3M, 2M	29	—
Adjunkt <i>Kierkegaard</i> : Engelsk IIGs+m, R, 4M, 2M, Historie IG, 2M, Oldtidskundskab IG	30	—

Adjunkt <i>Beck</i> : Geografi R, 4M, 1M, Skrivning 3M, 2M, 1M, Natur- historie 3M, Naturfag IIGs, IGs, Tilsyn med Fritidssløjld	28	—
Organist <i>Gade</i> : Sang og Musik i hele Skolen, Geografi 3M, 2M, (Geo- grafitimerne senere overtaget af Adjunkt Beck)	39	—
Timelærer <i>Skovby</i> : Gymnastik i hele Sko- len, Dansk 1M, Religion 2M ..	35	—
Kunstmaler <i>Svensen</i> : Tegning 3M, 2M, 1M og Fritidstegning	8	—

Undervisningen.

Den daglige Undervisning foregaar i 7 Lektioner („Timer“) paa 40 Minutter. De 5 første Lektioner falder Kl. 7⁵⁰—11⁵⁵, Kl. 12⁰⁵ er der Middag, Kl. 13⁰⁵—14³⁵ falder de sidste to Lektioner. Den følgende Time tilbringes i fri Luft, om Sommeren paa Sportspladsen. „Femmad“ serveres Kl. 17. Eftermiddagslæsesal varer fra Kl. 17¹⁵ til 18⁵⁵. Kl. 19⁰⁵ spises Aftensmad, og Kl. 19³⁰—20³⁰ er der Aftenlæsesal.

	III G		II G		I G		R	4M	3M	2M	1M
	s	m	s	m	s	m					
Religion	1	1	1	1	1	1	1	1	2	2	2
Dansk	5	3	4	4	5	5	5	5	4	5	6
Engelsk	6	2	7	2	6	2	6	4	4	4	6
Tysk	5	2	5	2	5	1	4	5	5	5	
Fransk	4	4	4	4	5	5	5				
Historie	5	5	4	4	4	4	3	3	3	2	3
Geografi	3	3	3	3	3	3	2	2	2	2	3
Naturhistorie							3	2	2 ^{1/2}	2	3
Latin	4		4		4		5				
Oldtidskundskab	1	1	2	2	1	1					
Matematik og Regning	2	7	2	7	2	7	6	7	6	5	5
Naturlære		8		7		7	3	2	2	2	2
Skrivning									1	1	2
Tegning									2	2	2
Sløjd									2	3	2
Sang	2	2	2	2	2	2			2	2	2
Gymnastik	4	4	4	4	4	4	4	5	5	5	4
	42	42	42	42	42	42	42	41	42 ^{1/2}	42	42

Meddelelser.

I de sidste 2 Aar har det engelske Præfektsystems Principper været anvendt paa et Par af Sovesalene. De Tanker og den Praksis, der ligger bag dette System, er ikke nye for Herlufsholm, men egentlig kun en Systematisering og fuldere Udformning af den gamle Herlovianertankegang, der findes udtrykt i Frantz Wendts og Florian-Larsens Bidrag til Festskriftet 1935, naar de fortæller, hvorledes de ældre Disciple følte sig ansvarlige for de yngres Udseende og Optræden, og som var manifesteret ved Disciplenes selvstændige Organisation af Sportslivet og Korpset foruden gennem Bordholderinstitutionen. Denne Beslægtethed i Ideer er ganske naturlig, thi Forholdene paa de engelske Public Schools og Herlufsholm ligner hinanden paafaldende, og selv om Principperne har vist sig frugtbare i Dag-skoler i England, saavel som i et Par danske Gymnasier, hvor de har været prøvet i de senere Aar, og gennem Spejderbevægelsen er blevet knæsat Verden over, saa er det dog særlig indenfor Kostskolen, hvor Drengene af forskellig Alder og forskellig Natur daglig lever sammen, at der er Anledning til den indbyrdes Opdragelse og Tilslibning, som danner Basis for Præfektsystemets Ide og Praksis. Det samme Forhold kendes — eller kendtes — iøvrigt fra børnerige Familier,

hvor det følte naturligt at Forældremyndighed og -ansvar delegeredes til Søkendeflokkens ældste og var et lige betydningsfuldt Opdragelsesmiddel for de store som for de smaa.

Vanskelighederne for det økonomiske Samarbejde mellem Landene synes stedse at blive større; paa det kulturelle Omraade er der heldigvis mere Forstaaelse af Vekselvirkningens Betydning. Ikke mindst indenfor de nordiske Lande. Vore Disciple har i det forløbne Aar paa forskellig Vis haft Lejlighed til at høste Gavn heraf. Et Hold af vore Idrætsmænd deltog saaledes i Efteraaret, under Ledelse af d'Herrer Dinesen og Skovby, som Gæster i det 25. svenske Skoleidrætsstævne i Stockholm, og havde meget Udbytte deraf baade sportsligt og kammeratligt, andre har i Juleferien drevet Skisport i Sverige under den svenske Skoleski-forenings Auspicier, eller deltaget i „Norden“s Skolestævne i Stockholm i Pinsen. En Discipel har gaaet et Par Maaneder paa et tysk Gymnasium, en anden paa en schweitzisk Højskole. Fire Disciple er, ved Imødekommenhed fra to engelske Public Schools, Bromgrove og Felsted, blevet optaget som regulære Elever der i Sommerterminen, (April—Juli); en anden, der skal holde Sommerferie i England, har faaet en Invitation til at være en Uge paa Clifton College; og en lille Gruppe skal under Adjunkt Kierkegaards Førerskab tilbringe Sommerferien i England; for alles vedkommende forhaabentlig med stort baade sprogligt og kulturelt-menneskeligt Udbytte.

Skolen har fuld Forstaaelse af de enkelte Hjemms Ønsker om at bevare den nøjest mulige Kontakt med

deres Sønner og stiller sig derfor velvilligt til week-end Besøg i Hjemmene: samtidig vil man dog gerne gøre opmærksom paa, at disse Rejser ikke planløst bør spredes over samtlige Søndage, men i størst mulig Udstrækning samles om visse Rejsedage, hvorved der opnaas bedre Trivselsvilkaar for godt Kammeratskab og Følelse af Skolesamhørighed foruden en økonomisk Fordel ved Opnaaelse af „Billigrejser“ med Statsbanerne.

I det kommende Skoleaar vil $\frac{22}{8}$, $\frac{5}{9}$, $\frac{19}{9}$, $\frac{3}{10}$, $\frac{7}{11}$, $\frac{21}{11}$, $\frac{5}{12}$, $\frac{16}{1}$, $\frac{30}{1}$, $\frac{13}{2}$, $\frac{13}{3}$, $\frac{27}{3}$, $\frac{1}{5}$ antagelig blive „Rejsedage“; til de øvrige Søndage vil Rejsetilladelse kun undtagelsesvis blive givet, naar særlige Grunde foreligger, dog vil de „nærboende“ kunne faa Dispensation fra denne Regel. De Disciple, med hvis Hjem Skolen ikke har fast Aftale om Hjemrejse, maa i hvert Tilfælde have en skriftlig Meddelelse fra Hjemmet; skal Disciplen hjem med en Kammerat, ønskes en saadan Legitimation fra begge Hjem; og ønsker han at besøge andre, maa han foruden Invitationen fra paa-gældende Hjem have en skriftlig Tilladelse fra sit eget Hjem, og week-end Besøg til andre end Disciplens eget Hjem bør holdes indenfor snævre Grænser.

Sportskampe, Foredrag og Underholdning o. l. vil man søge at henlægge til Skolesøndagene, og Forældre vil være velkomne.

Skolens Timeplan lægges under Hensyn til, at *Konfirmationen* normalt foregaar i 4M.

Herlufsholms Sognepræst forbereder til Konfirmationen, og forventer, at baade Forældre og Skolen støtter ham i hans Arbejde, bl. a. ved at drage Om-sorg for, at Disciplene under Konfirmationsforberedelsen deltager i Gudstjenesten.

Skolens *Telefoner*. Telefonisk Henvendelse sker sikrest alle Skoledage Kl. 12⁴⁰—13. Forbindelsen med Disciplene maa normalt foregaa skriftligt, og Anmodninger om at faa dem i Tale kan ikke ventes imødekommet. Dog kan i paatrængende Tilfælde en Discipel kaldes til Telefonen indenfor den angivne Tid, og en Discipel kan med Sovesalslærerens Tilladelse faa Adgang til at ringe fra hans Telefon.

Det kan naturligvis ikke undgaas, at der paa et Sted som Herlufsholm nu og da optræder smitsomme Sygdomme, og i de fleste Tilfælde kan der ikke i den Anledning rettes Bebrejdelser mod nogen; men paa den anden Side skal Skolen ikke blot gøre, hvad der staar i dens Magt, for at forebygge Indførelsen og begrænse Udbredelsen af smitsomme Sygdomme, men den maa bestemt kræve, at alle vedkommende gør det samme, og ikke blot, naar det gælder farligere Sygdomme som Difteritis og Skarlagensfeber, men ogsaa naar det drejer sig om Influenza, Faaresyge, Mæslinger o. lign. Naar saaledes en Discipel i sin Ferie har været i sit Hjem, og der dér har været en eller anden smitsom Sygdom, eller han paa anden Maade vides at have været udsat for Smitte, maa Skolen kræve, at der tilstilles den Meddelelse inden Feriens Slutning, og at vedkommende ikke vender tilbage hertil, før Rektor har givet sit Samtykke.

Naar en Discipel under Ophold i Hjemmet bliver syg og ikke kan møde rettidigt paa Skolen, anmodes man indtrængende om at meddele dette, da hans Udeblivelse ellers giver Anledning til Uro og Ængstelse.

Skolen har Mellemskole, Realklasse og Gymnasium med 2 Linier, den nysproglige og den matematisk-naturvidenskabelige.

Det aarlige Kontingent for en Discipel paa Herlufsholm er i Mellemskolen 1000 Kr. I Realklassen og Gymnasiet 1200 Kr. Kontingentet er Vederlag for Undervisning, Bolig, Kost, Vask, Belysning og Brændsel, i Sygdomstilfælde (for saa vidt Behandlingen kan foregaa paa Herlufsholm) Lægehjælp og den af Skolelægen ordinerede Medicin. Tilladelse til at bo i Hjemmet har kun Sønner af Stiftelsens paa Herlufsholm boende Embedsmænd.

Anmeldelser af Aspiranter til de Pladser, der bliver ledige ved Slutningen af Skoleaaret, sker paa Blanketter, der forud rekvireres hos og i udfyldt Stand sendes til *Rektor Friis-Hansen*, Herlufsholm pr. Næstved, inden 15. Maj. Til Vejledning ved Aspirantens Forberedelse udgiver Skolen i Oktober Maaned hvert Aar en Undervisningsplan for de lavere Klasser, der faas ved Henvendelse til Rektor. Nye Disciple optages ikke i de to øverste Klasser, og Optagelse finder normalt ikke Sted i Løbet af Skoleaaret.

Udmeldelse maa altid tilstilles Rektor inden Udgangen af den Maaned, hvori Disciplen skal forlade Skolen; for enhver Discipel, der ikke er udmeldt inden den 1ste i en Maaned, maa denne Maanedes Kontingent betales. Udmeldelse ved Skoleaarets Slutning bør altsaa ske inden Juni Maanedes Udgang.

I Vinterens Løb er Forstanderen blevet malet af Herman Vedel og Rektorerne Bache og Krarup af Harald Moltke, alle tre til Ophængning paa Skolen.

Ferier og Festdage i Skoleaaret 1937—38:

Sommerferien slutter Søndag den 15. August Kl. 21,30.

Nye Disciple møder dog senest Kl. 3.

Fugleskydningsdagen er Lørdag den 28. August.

Kongens Fødselsdag er Søndag den 26. September.

Oktoberferie fra Lørdag den 16. Oktober Kl. 12 til
Søndag den 24. Kl. 22.

Juleferie fra Onsdag den 22. December Kl. 12 til Onsdag den 5. Januar Kl. 22.

Herluf Trolles Fødselsdag er Fredag den 14. Januar.

Fastelavnsferie fra Lørdag den 26. Februar Kl. 14,30 til Tirsdag den 1. Marts Kl. 22.

Paaskeferie fra Tirsdag den 12. April Kl. 12. til Tirsdag den 19. Kl. 22

Bededagsferie fra Torsdag den 12. Maj Kl. 14,30 til Søndag den 15. Kl. 22.

Kristi Himmelfartsdag er Torsdag den 26. Maj.

Pinseferie fra Fredag den 3. Juni Kl. 14,30 til Mandag den 6. Kl. 22.

Grundlovsdagen er Søndag den 5. Juni.

Valdemarsdagen er Onsdag den 15. Juni.

Sommerferien begynder antagelig den 24. Juni.

Stipendierne.

Skolen har til sin Raadighed en Række større og mindre Legater samt heie eller delvise Fripladser. Medens Legaterne tildeles uden Ansøgning, maa der søges om Fripladserne.

Blanketter rekvireres i Juli Maaned fra Herlufsholm Godskontor, pr. Næstved, og maa i udfyldt Stand indsendes til Forstanderen for Herlufsholm Skole og Gods, Adr.: Inspektør, cand. polit. *Blinkenberg Nielsen*, Amagertov 29⁺, København, inden 1. August. Kun Ansøgninger i denne Form kan komme i Betragtning.

Forudsætningen for Tildeling af Friplads er, at paagældende Discipel ved Dygtighed, Flid og Loyalitet overfor Skolen gør sig fortjent hertil, samt at der i hans økonomiske Forhold findes den nødvendige Begrundelse for en saadan Understøttelse*). Tildelingen af Fripladser gælder kun for eet Aar ad Gangen, og da Disciplene stadig skifter, og de enkelte Hjemms økonomiske Kaar forandres fra Aar til andet, kan en automatisk Fornyelse

*) Da Hjemmets Økonomi er af afgørende Betydning for Tildelingen, selv om økonomisk Trang ikke er Begrundelse nok, vil Navnene paa Indehavere af Fripladser og Legater ikke fremtidig blive offentliggjort.

af Fripladsen ikke forventes, selv om paagældende Discipels Forhold er uforandrede; derfor maa ny Ansøgning fremsendes hvert Aar som ovenfor angivet. Alle Disciple, der ønsker at komme i Betragtning ved Uddeling af Fripladser for Skoleaaret 1937—38, maa derfor søge i Juli Maaned. Fordelingen af Fripladser vil normalt kunne foreligge i September, til hvilken Tid Meddelelse vil blive givet Hjemmet.

Foruden Beneficier for nuværende Disciple raader Skolen over nedenstaaende Stipendier:

Stiftelsens Universitetsstipendier, Det grevelige Moltkeske Universitetsstipendium, Nic. H. Knudtzons Rejsestipendielegat for Herlovianere og Gehejmeraad Halls Mindelegat, der har været fordelt saaledes:

Stiftelsens Universitetsstipendier: stud. mag. *Ib Andersen*, stud. jur. *Chr. Bruun*, stud. jur. *Finn Carøe*.

Det grevelige Moltkeske Universitetsstipendium: (Kr. 110,00 halvaarlig) stud. mag. *P. Nørreslet*.

Nic. H. Knudtzons Rejsestipendielegat for Herlovianere: Tilstodes ved Forstander-Resolution af ¹³/₁ 1937: Kaldskapellan, cand. theol. *Børge Krag Diderichsen* med 1400 Kr. til Studier ved tyske Universiteter.

Gehejmeraad Halls Mindelegat (Kr. 207,00) tildeltes for 1936—37 stud. theol. *Vilh. Nielsen*.

Ansøgning om de to sidstnævnte Stipendier stiles til Forstanderen og indsendes til Rektor inden 15. December.

Eksaminer.

Ved Studentereksamen, Realeksamen og Mellem-skoleeksamen 1936 bedømtes de skriftlige Fag af følgende:

Dansk Stil i IIIG: Lektor *Nørregaard* og Lektor *Gundel*; i R: Lærer *M. Jensen* og Rektor *Clausen*; i 4M: Lektor *Bohn*. Engelsk Stil i IIIG: Lektor *K. V. Olsen* og Lektor *Bredsdorff*; i R: Frøken *Th. Møller* og Lektor *Fich*. Tyske Stile i IIIG: Lektor *Sigtryggsson* og Undervisningsinspektør Dr. *Højberg Christensen*. Matematiske Opgaver i IIIG: Lektor *Jakob Jensen* og Rektor *Torsting*; i R: Lektor *Høst* og Lærer *N. Storm*; i 4M: Rektor *Christiansen*.

Ved mundtlig Eksamen mødte som beskikkede Censorer: Adjunkt *Thonesen*: Tysk i IIIG; Lektor *Olesen*: Fransk i IIIG; Lektor *Høeg*: Latin i IIIGs; Lektor *Oxenvad*: Dansk i IIIG, R og 4M.

Som indbudt af Skolen: Lektor Frk. *Wilhelm*: Engelsk i IIIGs; Rektor *Kæstel*: Matematik i IIIG; Viceskoleinspektør *Herman Nielsen*: Naturlære i R og 4M; Adjunkt *Brudsig*: Matematik i R og 4 M; Kommunelærer cand. mag. *Krüger-Rasmussen*: Tysk i R og 4M; Skolebestyrer *Egekvisst*: Engelsk i R og 4M. Adjunkt *Gyring*: Latin i 4M; Frk. *Lassen*: Naturhistorie i 2M og 1M; fhv. Lektor *Mørch*: Fransk i IIIG og IG.

Studentereksamen blev bestaaet af følgende (A=Aarskarakter, E=Eksamenskarakter):

Studentereksamen 1936.

Den nysproglige Linie	Skriftlig Dansk	Mundtlig Dansk	Skriftlig Engelsk	Mundtlig Engelsk	Skriftlig Tysk	Mundtlig Tysk	Fransk	Latin	Oldtidskunds-kab	Historie	Naturfag	Matemat.	Legemsøvelser	Orden	Antal af Karakt.	Gennemsnitstal	Samlet Resultat
<i>Christian Ove Bruun</i>	A mg	mgX	mg	mg	ggX	mgX	mg	mg	mgX	mg	mgX	mg	ug	mg	14	6,95	mg
	E mg	mgX	gg	mg	ggX	ug	mg	mgX	ug	ug	mgX	ug	mg	mg	13	7,00	6,98
<i>Finn Carøe</i>	A ug	ug	mg	mg	mg	mg	mg	mg	mgX	mgX	mg	mg	mg	mg	14	6,98	mg
	E mg	mg	mgX	ug	mg	ug	ug	mg	mg	mgX	mgX	mgX	mg	mg	13	7,13	7,06
<i>Svend Aage Clausen</i>	A mg	mg	gg	mg	mg	mg	ggX	mg	mg	ggX	mg	ggX	mgX	mg	14	6,36	mg
	E mg	mg	ggX	mg	mg	mgX	ggX	mg	ggX	gg	mgX	mg	mg	mg	13	6,28	6,32
<i>Arne Grum-Schwensen</i>	A ug	ug	gg	ggX	gg	mg	mg	ggX	mg	mg	mg	mg	mg	mg	14	6,29	mg
	E mg	ug	gg	mg	ggX	ug	mg	ggX	mgX	gg	mgX	mg	mg	mg	13	6,49	6,39
<i>Christian Erik Georg Hage</i>	A mg	mg	mg	mg	mg	mgX	mg	mg	mg	mg	mgX	mg	ug	mg	14	6,86	mg
	E mg	mgX	ggX	mgX	mg	mg	mgX	mg	mg	mg	ug	ggX	mg	mg	13	6,79	6,83
<i>Hans Ryberg Johansen</i>	A mgX	mg	gg	ggX	ggX	mg	gg	mg	mg	mgX	mgX	mg	mg	mg	14	6,50	mg
	E g	mgX	ggX	ggX	mgX	mg	mg	mgX	mg	mg	ug	ggX	mg	mg	13	6,56	6,56
<i>Olaf Jon Maltesen</i> .	A mgX	mg	gg	ggX	gg	mgX	ggX	mg	mg	mg	ggX	ggX	mg	ggX	14	5,76	mg
	E mg	ug	ggX	mg	mg	mg	mg	mg	mg	mg	mg	ggX	mg	mg	13	6,33	6,05
<i>Jørgen Ditlev Scheel</i>	A mg	mg	mg	mg	gg	mg	ggX	mg	mg	ggX	mg	gg	mg	ggX	14	6,29	mg
	E mg	mg	mg	ug	ggX	ug	mg	ug	ug	mgX	mgX	mg	mg	mg	13	7,03	6,66
<i>Kaare William Schmit</i>	A mg	mg	gg	ggX	mg	mg	ggX	mg	mg	ggX	mg	ggX	mgX	mg	14	6,36	mg
	E mg	ggX	ggX	mg	mg	mgX	mgX	mg	gg	mg	mgX	mg	mg	mg	13	6,51	6,44

Studentereksamen 1936.

Den matematiske- naturvidenskabelige Linie		Skriftlig Dansk	Mundtlig Dansk	Engelsk og Tysk	Fransk	Historie	Oldtids- kundskab	Geografi o. Naturh.	Fysik og Astron.	Kemi	Skriftlig Matemat.	Mundtlig Matemat.	Legems- øvelser	Orden	Antal af Karakt.	Gennem- snitstal	Samlet Resultat
<i>Ib Henning Andersen</i>	A	ug .-	ug	ug .-	ug .-	mg ×	mg ×	ug	ug .-	ug	ug .-	ug .-		mg	12	7,64	ug .-
	E	ug	ug .-	ug	ug .-	ug	ug	ug	ug	ug	mg .-	ug .-		mg .-	12	7,69	7,67
<i>Leif Frithiof Biering-Sørensen</i>	A	mg .-	mg	gg ×	gg .-	mg ×	mg ×	gg ×	gg ×	gg	gg ×	mg .-	gg ×	mg .-	13	5,97	mg .-
	E	mg	mg	mg .-	mg .-	mg ×	mg .-	mg .-	ug .-	mg	gg	mg		mg .-	12	6,64	6,31
<i>Ebbe Olivarius Hansen</i> ..	A	gg ×	gg ×	gg ×	gg ×	gg ×	mg .-	mg ×	mg .-	mg .-	mg	mg ×	mg	mg .-	13	6,33	gg ×
	E	mg .-	gg	mg .-	gg ×	gg ×	gg .-	mg	gg ×	mg .-	gg .-	mg .-		mg .-	12	5,17	5,75
<i>Peder Arne Linnét</i>	A	mg .-	mg .-	gg	gg .-	gg ×	mg .-	mg	mg	gg ×	gg	mg .-	ug .-	gg ×	13	5,97	gg ×
	E	gg	mg	mg .-	gg .-	gg .-	mg .-	mg	gg ×	gg ×	gg ×	gg .-		gg ×	12	5,17	5,57
<i>Ebbe Fog Skovsbo</i>	A	mg	mg .-	mg .-	mg .-	mg .-	mg	mg	gg ×	gg	gg	mg .-	ug .-	mg .-	13	6,33	gg ×
	E	mg ×	gg	ug .-	gg	gg ×	mg	mg .-	gg .-	mg .-	mdl ×	gg		mg .-	12	4,47	5,40
<i>Jakob Christian Selchau</i> .	A	mg .-	mg .-	mg .-	gg	gg ×	mg .-	mg ×	mg ×	mg	mg ×	mg ×	mg	mg .-	13	6,59	mg .-
	E	gg ×	mg ×	mg ×	gg ×	gg ×	mg ×	mg	ug	ug .-	ug .-	ug .-		mg .-	12	6,67	6,63

Ved Realeksamen fik *Poul Brams* mg (7,04), *Erik Halfdan Harboe* mg (6,73), *Bent Switzer Muusfeldt Høst* g× (5,71), *Knud Valløe* g× (5,39), *Finn Westerby* mg (6,90).

Ved Mellemskoleeksamen fik *Bjørn Carøe* mg÷ (6,44), *Jørgen Carøe* mg÷ (6,49), *Eric Erichsen* ug÷ (7,61), *Niels Erik Rud Haagensen* mg× (7,42), *Peter Nicolai Halberg* mg÷ (6,47), *Erik Valdemar Johansen* mg÷ (6,17), *Holger Nyvang Knudsen* mg× (7,42), *Hans Jørgen Christensen* mg× (7,26), *Knud Henning Larsen* mg× (7,45), *Hans Henning Mathiesen* mg (7,13), *Helge Mørkeberg* mg÷ (6,40), *Kjeld Steenberg Nikolajsen* g× (5,99), *Axel Gustav Tage Reedtz Thott* mg× (7,21), *Einar Marcussen Schack* mg (6,74), *Jørgen Bengt Schrøder* g× (5,68), *Frank Benedikt Selchau* mg÷ (6,32), *Jørn Skovgaard-Petersen* g× (5,64), *Georg Stage* mg÷ (6,33), *Peter Stig-Nielsen* mg÷ (6,60), *Aage Wolff-Sneedorff* mg (6,98).

Disciplene.

Ved det nye Skoleaars Begyndelse optoges 34 nye Disciple, nemlig 6 i IG, 5 i 4M, 4 i 2M og 14 i 1M. I Skoleaarets Løb udmeldtes E. Harboe af IG. Skolen tæller saaledes 136 Disciple, af hvilke 1, L. Ferdinand, som Lærersøn bor i Hjemmet.

I den efterfølgende Fortegnelse er Disciplene opført klassevis efter Bogstavorden. De nyoptagne betegnes med *. Den nysproglige Linie betegnes med (s), den matematiske med (m).

III Gymnasieklasse.

1. Svend H. Bagge (Konsul B., Turda, Rumænien), f. $2\frac{8}{2}$ 1919 (m).

2. Cai I. Clausen (Sognepræst C., Sværdborg), f. $\frac{5}{9}$ 1918 (s).
3. Ole P. D. Ditlevsen (Bankdirektør D., Odense), f. $\frac{28}{10}$ 1917 (m).
4. Johannes H. Faber (afd. Sognepræst F., Vorupør), f. $\frac{14}{2}$ 1917 (m).
5. Jørgen Anker Jensen (Stationsbestyrer J., Honkong), f. $\frac{26}{6}$ 1919 (s).
6. Claus G. Kähler (Ingeniør K., Korsør), f. $\frac{8}{12}$ 1918 (m).
7. Johannes Møller Kristiansen (Købmand M. K., Holstebro), f. $\frac{20}{10}$ 1918 (m).
8. Jørgen H. Lassen (Skovrider L., Vemmetofte), f. $\frac{5}{8}$ 1918 (m).
9. Per Magnussen (Tandlæge M., Stege), f. $\frac{31}{7}$ 1918 (s).
10. Poul E. Mangor (Dommer M., Vordingborg), f. $\frac{30}{3}$ 1918 (m).
11. Hans L. Michaelsen (Købmand M., Ringsted), f. $\frac{19}{12}$ 1918 (m).
12. Markus J. Naegeli (afd. Bankprokurist N., Bern), f. $\frac{24}{6}$ 1919 (m).
13. Jørgen Kaalund Nielsen (Inspektør N., København), f. $\frac{23}{9}$ 1917 (m).
14. C. Jacob D. Riis (Ingeniør R., Jogjakarta, Java), f. $\frac{20}{4}$ 1918 (m).
15. Carl T. Ryberg (Fru R., Aarhus), f. $\frac{27}{9}$ 1918 (m).
16. Flemming T. Schlüter (Driftsbestyrer, cand. polyt. S., Holmegaards Glasværk), f. $\frac{3}{11}$ 1918 (m).
17. Mogens T. Schlüter (Tvillingbroder til Nr. 16), (m).
18. Tage G. Sørensen (Førstelærer S., Hammelev), f. $\frac{27}{3}$ 1918 (s).
19. Poul Toussieng (Læge T., Java), f. $\frac{5}{9}$ 1918 (s).
20. D. Peter Troels-Smith (Dommerfuldmægtig, cand. jur. T.-S., Samsø), f. $\frac{7}{6}$ 1918 (s).

21. Niels Yde (Læge Y., Thisted), f. $\frac{8}{6}$ 1919 (s).
22. Gunner Ørberg (Direktør Ø., Sãn Paulo, Brasilien), f. $\frac{13}{1}$ 1919 (m).

II Gymnasieklasse.

1. Niels P. Arnstedt (kgl. Gesandt A., Cairo), f. $\frac{4}{11}$ 1920 (s).
2. Palle O. de Bang (Grosserer de B., Chikago), f. $\frac{23}{2}$ 1920 (s).
3. Finn Konow Bojsen (Overlæge Hempel, Stege), f. $\frac{4}{1}$ 1921 (m).
4. Georg O. Bruun (Sagfører, cand. jur. B., Køge), f. $\frac{6}{5}$ 1919 (m).
5. Rolf Eskelund (Direktør E., Shanghai), f. $\frac{18}{3}$ 1920 (s).
6. J. E. Hecht Johansen (Fru H. J., København), f. $\frac{30}{3}$ 1920 (s).
7. Niels A. J. Kihlstrøm (Direktør K., Helsingfors), f. $\frac{24}{3}$ 1919 (m).
8. Holger H. Knudsen (Restauratør K., Hobro), f. $\frac{11}{1}$ 1920 (m).
9. Preben de Fine Kühl (Bankdirektør, cand. jur. K., Stege), f. $\frac{1}{8}$ 1920 (m).
10. Ole Lund (Grosserer L., Helsingør), f. $\frac{23}{2}$ 1921 (s).
11. Kurt N. Møller (Konditor M., Fakse), f. $\frac{6}{11}$ 1919 (m).
12. Jørgen T. Nørreslet (Sognepræst N., Snese), f. $\frac{2}{7}$ 1920 (s).
13. Janus A. W. Paludan (Læge P., Aarhus), f. $\frac{20}{8}$ 1920 (s).
14. Niels W. Sommerfelt (Læge Cederfeld de Simonson, Præstø), f. $\frac{19}{6}$ 1919 (m).

I Gymnasieklasse.

1. Poul Brams (Dyrlæge B., Hobro), f. $\frac{5}{8}$ 1920 (m).
2. Eric Erichsen (afd. Telegrafbestyrer E., Nagasaki), f. $\frac{12}{8}$ 1921 (m).

3. Niels Erik R. Haagensen (Assurandør H., København), f. $19/3$ 1921 (m).
4. Peter N. Halberg (Læge H., Nakskov), f. $21/3$ 1921 (s).
5. Holger N. Knudsen (Dommer K., Præstø), f. $23/1$ 1922 (s).
6. Hans J. Kristensen (Forstander K., Lundby), f. $27/11$ 1921 (s).
- 7.* Gudmund Møller Kristiansen (Broder til Nr. 7 i III G), f. $15/9$ 1920 (m).
8. Knud H. Larsen (Portør L., Nykøbing Sj.), f. $26/9$ 1921 (s).
- 9.* Jørgen Schultz Larsen (Dyrlæge L., Mern), f. $5/12$ 1920 (m).
- 10.* Vagn D. Larsen (Førstelærer L., Korsø pr. Hvam), f. $3/5$ 1920 (s).
- 11.* Steen W. Lersey (Læge L., København), f. $7/12$ 1919 (s).
- 12.* Svend Otto Marstrand-Svendsen (Bryggeridirektør M.-S., Odense), f. $6/9$ 1919 (s).
13. Hans-Henning Mathiesen (Overlæge M., Stubbekøbing), f. $2/10$ 1921 (s).
14. Helge Mørkeberg (Læge M., Vordingborg), f. $22/10$ 1920 (m).
15. Axel G. T. Reedtz Thott (Ritmester, Baron R. T., Strandegaard), f. $20/6$ 1920 (s).
16. Einar M. Schack (Landsretssagfører S., Rude), f. $8/1$ 1921 (m).
17. Knud Vestbirk (Kontorchef i Udenrigsministeriet V.), f. $15/5$ 1920 (s).
18. Aage Wolff-Sneedorff (Hofjægermester W.-S., Engelholm), f. $*/1$ 1921 (m).
- 19.* Carl V. Ørberg (Broder til Nr. 22 i III G), f. $24/11$ 1920 (m).

Realklassen.

1. Bjørn Carøe (Prokurist C., Præstø), f. $^{28}/_{10}$ 1920.
2. Jørgen Carøe (Konsul C., Stege), f. $^{5}/_{10}$ 1921.
3. Kjeld S. Nikolaisen (Postmester N., Næstved) f. $^{19}/_{4}$ 1921.
4. Jørgen B. Schrøder (Legationsraad S., Stockholm), f. $^{7}/_{6}$ 1920.
5. Frank B. Selchau (afd. Overretssagfører S., Toftlund), f. $^{3}/_{11}$ 1920.
6. Jørn Skovgaard-Petersen (Dispacheur S.-P., Rungsted), f. $^{15}/_{3}$ 1921.
7. George Stage (Plantagebestyrer S., Bagindien), f. $^{29}/_{6}$ 1920.
8. Peter Stig-Nielsen (Ingeniør, cand. polyt. S.-N., New York), f. $^{9}/_{7}$ 1921.

4. Mellemskoleklasse.

- 1.* Niels O. V. Andersen (Ingeniør, cand. polyt. A., Vissinggaard), f. $^{8}/_{11}$ 1922.
- 2.* Niels E. Beck (Provst B., Ringsted), f. $^{6}/_{5}$ 1921.
3. Hans Jørgen Brasen (Direktør B., København), f. $^{19}/_{7}$ 1921.
4. Christian S. T. Dreyer (Direktør D., Hongkong), f. $^{3}/_{8}$ 1921.
- 5.* Ejlif Dynesen (Gaardejer D., Rislev), f. $^{20}/_{2}$ 1920.
6. Anders C. Faartoft (Fru F., København), f. $^{20}/_{9}$ 1921.
7. Lorenz P. Ferdinand (Lektor F., Herlufsholm), f. $^{2*}/_{9}$ 1921.
8. Jan Olivarius Hansen (Landinspektør O. H., Vordingborg), f. $^{18}/_{1}$ 1923.
9. Claus Jessen (afd. Kaptajn J., København), f. $^{16}/_{4}$ 1922.
10. Niels Steen A. P. Johannesen (Forpagter J., Sne-
dinge), f. $^{21}/_{11}$ 1921.

- 11.* Harold Sihm Jørgensen (Herreekviperingshandler J., Køge), f. $2\frac{1}{5}$ 1922.
12. Poul Vilhelm Lange (afd. Fabrikant L., Slagelse), f. $\frac{9}{8}$ 1920.
13. James D. Mc. Dougal (Overlæge Mc. D., Nakskov), f. $20\frac{1}{2}$ 1921.
14. Thorbjørn Dons Madsen (Grosserer Borch., København), f. $\frac{3}{2}$ 1922.
- 15.* Louis J. Michaelsen (Grosserer M., Lunderskov), f. $\frac{28}{11}$ 1921.
16. Erik G. O. F. Moltke (afd. Greve M., København), f. $\frac{17}{3}$ 1922.
17. Niels Rasmusen (Forpagter R., Spjellerupgaard), f. $28\frac{1}{2}$ 1922.
18. Gordon Riis (Broder til Nr. 14 i IIIG), f. $\frac{1}{4}$ 1922.
19. John Riis (Broder til Nr. 14 i IIIG), f. $\frac{6}{9}$ 1923.
20. J. A. Nicolas Suenson (afd. Direktør S., Teheran), f. $\frac{17}{4}$ 1921.
21. Poul A. Tvede (Fru T., København), f. $30\frac{1}{7}$ 1922.

3. Mellemskoleklasse.

- 1.* Birger Arntzen (Ingeniør, cand. polyt. A., Ordrup), f. $\frac{14}{1}$ 1923.
2. Uffe H. Biering-Sørensen (Tandlæge B.-S., Næstved), f. $\frac{8}{5}$ 1923.
- 3.* Jørgen Braae (Læge B., Næstved), f. $\frac{10}{1}$ 1923.
- 4.* Finn Dornonville de la Cour (Forpagter la Cour, Holmegaard pr. Nakskov), f. $\frac{22}{8}$ 1923.
5. Svend-Erik Chr. Feldthusen (Fabrikant F., København), f. $27\frac{1}{2}$ 1922.
6. Jørgen G. G. Grum-Schwensen (Dommer G.-S., Ringkøbing), f. $\frac{14}{4}$ 1922.
- 7.* Hans Hagemann (Ingeniør H., Stege), f. $\frac{13}{6}$ 1922.
- 8.* Axel Th. B. Jørgensen (Sognepræst J., Feldballe), f. $\frac{29}{11}$ 1922.

9. Viggo N. Knudsen (Broder til Nr. 5 i IG), f. $\frac{7}{10}$ 1923.
10. Otto Qvist Krüger (Lærer K., Køge), f. $\frac{7}{9}$ 1922.
11. Jørgen Dons Madsen (Broder til Nr. 14 i 4M), f. $\frac{8}{12}$ 1922.
12. Gregers S. Richter (Sagfører R., Nykøbing Sj.), f. $\frac{5}{2}$ 1922.
13. Aksel Schack (Broder til Nr. 16 i IG), f. $\frac{10}{9}$ 1922.
14. Ole Schou (ex. pharm. S., Næstved), f. $\frac{5}{3}$ 1923.
15. Flemming Schrøder (Broder til Nr. 4 i R), f. $\frac{27}{6}$ 1923.
16. Niels P. Tulstrup (Baneingeniør T., Næstved), f. $\frac{11}{5}$ 1923.
17. G. Agias Widding (Folkeforbundets Kommissær W., Klaipėda, Litauen), f. $\frac{18}{7}$ 1924.

2. Mellemskoleklasse.

1. Paul A. Ammentorp (Ingeniør A., Ashford, England), f. $\frac{2}{12}$ 1922.
2. Torben A. Andersen (afd. Kaptajn A., København), f. $\frac{15}{3}$ 1924.
- 3.* C. Christian Johan Arnstedt (Broder til Nr. 1 i IIG), f. $\frac{18}{8}$ 1924.
- 4.* O. Preben Christensen (Dyrlæge C., Askeby), f. $\frac{26}{4}$ 1923.
5. Poul Fogh (Plantagebestyrer F., Malakka), f. $\frac{15}{4}$ 1923.
6. Thorkild W. Harboe (Ingeniør H., Rio), f. $\frac{13}{7}$ 1923.
7. Ib Holstein (Godsejer, Greve H., Sandved), f. $\frac{9}{11}$ 1923.
8. Vagn V. Jensen (Broder til Nr. 5 i IIIG), f. $\frac{29}{5}$ 1924.
9. Ib S. Jørgensen (Læge J., Menstrup), f. $\frac{16}{5}$ 1923.
10. Erik Klubien (Fru Clod-Hansen, København), f. $\frac{17}{6}$ 1923.
11. Ivar Kähler (Broder til Nr. 6 i IIIG), f. $\frac{21}{12}$ 1922.

12. Eiler Lambrethsen (Overlæge L., Odder), f. $11/7$ 1923.
- 13.* Peter Chr. F. G. Moltke (Grev M., Bregentved, Haslev), f. $24/4$ 1924.
14. John Christmas Møller (Folketingsmand C. M., København), f. $7/10$ 1924.
15. Leif Aa. Rasmussen (Fru R., København), f. $28/3$ 1924.
16. Iver Reedtz Thott (Broder til Nr. 15 i IG), f. $7/6$ 1923.
17. Poul Riisberg (Forpagter R., Harrested), f. $19/6$ 1923.
18. Peter J. H. Schou (Gesandt S., Warszawa), f. $11/8$ 1925.
19. Jørgen F. Schovsbo (Provst S., Vemmetofte), f. $18/8$ 1924.
20. Jan P. Thorsteinsson (Læge T., Flakkebjerg), f. $17/1$ 1924.

1. Mellemskoleklasse.

- 1.* Jens E. Biering-Sørensen (Broder til Nr. 2 i 3M), f. $30/4$ 1925.
- 2.* Jørgen E. Bruun (Broder til Nr. 4 i IIG), f. $23/1$ 1925.
- 3.* Mogens S. Caspersen (Cigarhandler C., København), f. $1/1$ 1926.
- 4.* Christen Clemmensen (Redaktør C., København), f. $29/5$ 1924.
- 5.* Kaj Dorph-Petersen (afd. Vinhandler D.-P., København), f. $19/3$ 1924.
- 6.* Svend J. Fabricius (Forpagter F., Nysø), f. $16/6$ 1925.
- 7.* Steffen V. Gjørup (Klosterforvalter G., Vemmetofte), f. $2/4$ 1925.
- 8.* Oluf P. Hartmann (Dansk Konsul H., Gent), f. $13/5$ 1925.
9. Ib S. M. Høst (Generalkonsul H., Sidney), f. $8/10$ 1924.

- 10.* Arne E. Jørgensen (Broder til Nr. 9 i 2M), f. $^{26}/_2$ 1925.
 - 11.* Jørgen V. Kruse (Konsul K., Kjærup), f. $^{3}/_1$ 1925.
 - 12.* Hans Hemming J. Chr. Moltke (Broder til Nr. 13 i 2M), f. $^{18}/_6$ 1925.
 - 13.* J. H. Konstantin Rahbek (Overlæge R., Faxinge), f. $^{25}/_{11}$ 1925.
 - 14.* Hans Smidth (Direktør S., Carsdorf, Tyskland), f. $^{12}/_7$ 1925.
 - 15.* Bent Svendsen (Fru Bogholder S., København), f. $^7/_4$ 1924.
-

Aarets Arbejde.

Religion.

- IIIG (*Dinesen*). En Gennemgang af Søren Kirkegaards Forfatterskab i mundtlig Form og gennem Læsning af Tekster fra Carl Kochs Udvalg, som Eleverne har anskaffet.
- IIG (*Dinesen*). En Gennemgang af Pauli Liv og Baggrunden for de paulinske Breve — samt Læsning af udvalgte Stykker af disse.
- IG (*Dinesen*). Som IIG.
- R (*Dinesen*). Som IIG.
- 4M (*Dinesen*). De ti Bud, Fadervor og Trosbenedelsen er gennemgaaet. (I Vinterhalvaaret er Klassen blevet forberedt til Konfirmationen).
- 3M (*Dinesen*). Jesu Liv og Lidelseshistorien er gennemgaaet. Kun „Ny Testamente“ er anvendt, og der er lagt Vægt paa at faa Eleverne til selv at arbejde med deres N. T.
- 2M (*Skovby*). Bentzens „Israels Folk“, S. 61—ud. Gennemgang af Sydrigets Historie, Profeterne og de ti Bud. Desuden Bogens første Del i Oversigt. Tekster læst efter Lehmanns Bibelbog. Ni Salmer gennemgaaet og lært.
- 1M (*Juel Møller*). Bentzens „Israels Folk“ til S. 61 er gennemgaaet i Tilknytning til Lehmann og Petersens Bibelbog. Nogle Salmer er lært.

Dansk.

IIIG (*Freil*). G. Christensen: Større Litteraturhistorie fra Blicher til Nutiden, Litteraturprøver efter Falkenstjernes Haandbøger. Af Hovedværker er læst: Pontoppidan: Ilum Galgenbakke etc., Ibsen: Peer Gynt. Sproghistorie efter Bertelsen: 8¹; 9²⁰—11²²; 26⁸; 42³⁶; 81¹—93³⁵; 97³³—100⁶; 106—111⁹; 116—118. Eksamenspensum delvis repeteret.

Til Eksamen opgives: Erasmus Montanus, Sct. Hansaftens Spil, En dansk Students Eventyr, Ilum Galgenbakke. Falkenstjernes Litteraturudvalg I: 22—24, 122—126, 136—140, 173, 175—177, 191—194, 230—233, 237—241, 252—253, 323—325, 328—329, 332—333, 337—338. II: 26, 32—34, 53—54, 59—63, 97—111, 154—158, 168n—171, 195—197, 211—221, 230—235. III: 7—11, 16—20, 27—28, 81—88, 181—188, 189—191.

Udvalg af Folkeviser (Olriks og Falbe-Hansens Udgave⁶) Nr. 3, 25—28, 44. Blicher: Landsbydegnens Dagbog (Dansklærerforeningen). Rehling og Hasselberg: Svenske Forfattere: S. 19—26, 55—61, 90—106, 107—114.

Den sproglige Afdeling: Bertelsen: Oldnordisk Læsebog: S. 8¹⁰—13²⁴, 21¹⁷—24²⁰, 38—47. Bertelsens Sproghistorie: S. 9²⁰—11²², 26⁸—42³⁶.

IIIG (*Dinesen*). G. Christensens større Litteraturhistorie fra Brorson til og med Paludan-Müller. Litteraturprøver efter Falkenstjerne: I: S. 171—73, 175—77, 180—81, 183—94, 196, 199—203, 214—15, 216—17, 224—33, 237—44, 247—53, 259—65, 322—25, 332—33, 337—38, 340, 345—46, II: S. 4, 16, 23, 26, 29—30, 32, 45—46, 49—52, 66—67, 97—111, 114, 120,

128—31, 154—58, 166—71, 207—21. Af Værker er gennemgaaet: Sct. Hansaftens Spil, En dansk Students Evertyr, En Landsbydegns Dagbog. 12 Stile.

Modersmaalskundskab efter Oxenvad. Vort Sprog I—II.

IG (*Juel Møller*). G. Christensens større Litturaturhistorie til og med Holberg (nogle Overspringelser). Litteraturprøver efter Falkenstjernes Haandbog. Gunløgs Saga. Jeppe paa Bjerget. Oxenvad: Vort Sprog: S. 1—54. Rehling og Hasselbalch: Svenske Forfattere, Prosa: S. 90—106, Poesi: S. 5—7, 19—26, 38—40, 47—49, 107—112, 113—114, 120—121. 14 Stile.

R (*Juel Møller*). Clausen og Hansen: Dansk Læsebog for Realklassen (Udvalg). Holberg: Erasmus Montanus. Pontoppidan: Ilum Galgenbakke m. fl., Litteraturhistorie i Tilknytning til Teksterne. Analyse. Nogle Værker læst for Klassen. Til Eksamen opgives: Erasmus Montanus, Ilum Galgenbakke m. fl., Læsebog: S. 7—30, 37—70, 76—81, 125—137, 150—173, 178—181, 214—216.

4M (*Illum*). Clausen og Hansen: Læsebog III. Oehlenschläger: Hakon Jarl. Bjørnson: En glad Gut. Svensk efter Christensen: Svensk Læsebog. 22 Stile.

Til Eksamen opgives: Læsebog S. 63—67, 105—110, 118—124, 146—183, 188—200, 261—271, 276—278. En glad Gut Kap. 1—7. Hovedværk: Hakon Jarl. Svensk: S. 18—27, 56—64, 67—75, 85—87.

3M (*Freil*). Clausen og Hansen: Læsebog III. Gunnarsson: Edbrødre I. Svensk: P. Christensen: Svensk Læsebog S. 3—18. Forskellige Værker er læst for Klassen. Ca. 30 Stile.

- 2M (*Juel Møller*). Clausen og Hansen: Læsebog II. Kaalund-Jørgensen m. fl. Dansk Grammatik og Stil for Mellemlklasserne II er benyttet til Analyse og Stilskrivning. Nogle Værker er læst for Klassen.
- 1M (*Skovby*). Udvalgte Stykker af Clausen og Hansens Læsebog for Mlsk I. Kaalund-Jørgensen: Larsen og Lundkvists Dansk Grammatik og Stil I. 38 Stile (Frie Opgaver, Genfortællinger og Diktater). Dispositionsøvelser og kortere Elevforedrag. Læst for Klassen bl. a. Edbrodrere og Aladdin. Lært enkelte Digte udenad.

Engelsk.

- IIIGs (*Juel Møller*). Jespersen: British Reader S. 152—168, 191—208. Barnes: Essays, old and new S. 29—36, 72—82, 88—94, 100—104, 112—122, 133—150, 157—177, 188—207. Kursorisk: Chesterton: The Innocence of Father Brown S. 1—90. Shakespeare: Macbeth. Walpole: Jeremy at Crake — som selvstændigt læst Værk. Kindt Jensens Stiløvelser for Gymnasiet, engelske Studentereksamensopgaver, Jespersens engelske Grammatik er benyttet.

Til Eksamen opgives: Macbeth II og III. Dickens Reader S. 68—88. British Reader S. 76—96, 138—148, 197—207. Barnes: Essays S. 29—36, 72—82, 188—207. Ad. Hansen: Engelske Digtere, Wordsworth S. 23—29, Shelley S. 11—17, Rorsetti S. 15—27.

- IIIGm (*Helms*). Bøgholm og Madsen: Engelsk Læsebog for Gymnasiet S. 185—198, 251—283.

Samtaleøvelser, dels paa Grundlag af de læste Tekster, dels ved Hjælp af „Brief Narratives for Composition“, Standard V. — Til Eksamen

- opgives: Bøgholm og Madsen S. 77—92, 125—131, 251—273.
- IIGs (*Kierkegaard*). Østerberg: English Poems S. 73—131. Rosenmeier: A Modern English Omnibus S. 5—65. Dickinson: A Modern Symposium S. 13—91. Jespersen: A British Reader S. 114—131, 138—207. 13 Numre af The Times Weekly. Kursorisk: Walpole: Jeremy at Crale S. 9—285. Western: English Institutions. Jespersens Grammatik. *Ugentlig Stil (Genfortælling eller Oversættelse)*. Mundtlige Stiløvelser efter Adolf Hansens Stiløvelser. Til Eksamen opgives: Poems S. 95—115, 123—129, Omnibus S. 38—65, Symposium S. 13—63, Reader S. 138—148 og 197—200.
- IIGm (*Kierkegaard*). K. V. Olsen: English Science Reader S. 46—99. Rosenmeier: A Modern English Omnibus S. 38—123.
- IGs (*Rektor*). Østerberg: English Poems S. 1—67. Jespersens: A British Reader S. 3—75. Rosenmeier: A Modern English Omnibus S. 5—123. Jespersen: Engelsk Grammatik. Til Eksamen opgives: Poems S. 4—19, 28—42. British Reader 14—23, 31—36, 37—43, 46—65. English Omnibus 41—59.
- IIGm (*Juel Møller*). Helweg Møller: Modern Prose S. 13—18, 48—56, 62—82, 104—119. K. V. Olsen: English Science Reader 28—46, 63—71.
- R (*Kierkegaard*). Jespersen: Engelske Læsestykker S. 128—73. Helweg-Møller: Modern Prose S. 3—48, 56—71. Mundtlige og skriftlige Stiløvelser efter Askgaard og Nørregaard samt Egekvists og Helweg-Møllers Eksamensopgaver. Herløvs Grammatik med en Del Overspringelser. Til Eksamen opgives: Jespersen Stk. 267—97, 329—68. Helweg-Møller: S. 18—48.

- 4M (*Kierkegaard*) Jespersen: Engelske Læsestykker S. 107—73. Stiløvelser efter Askgaard og Nørregaard.
Til Eksamen opgives Stk. 214—35, 267—97 og 329—68.
- 3M (*Rektor*) Otto Jespersen: Engelske Læsestykker S. 1—78.
Til Eksamen opgives: Stk. 6—10, 45—63, 75—84, 117—124, 131—155.
- 2M (*Kierkegaard*). Jespersen og Sarrau: Engelsk Lærebog, 17 Udg., S. 21—26, 29—57, 61—77, 85—87, 93—97. Intonation er indøvet paa Grundlag af Eksempler fra Armstrong og Ward: Handbook of English Intonation og derefter anvendt paa de læste Tekster.
- 1M (*Juel Møller*). O. Friis-Hansen og Chr. Nielsen: Engelsk for Mellemskolen I.

Tysk.

- IIIGs (*Freil*). Deutschland II³ Nr. 2, 4, 6, 20, 22 og 27. Sigtryggsson: Deutsche Kultur und Charakterbilder Nr. 1, 2, 3, 5, 8, 9, 12, 21, 23 og 24. Buddenbrooks S. 50—64. Vilhelm Tell. Østergaards Digte I: Nr. 2—6, 9—10, 14—15, 17—19, 25—27. II: Nr. 2—5, Faust I, Vers 243—605, 686—784, 808—948, 981—1433, 1530—1841, 2051—2072, 2605—3216, 3374—3834. Trüber Tag. Feld, 4399—4612. Kursorisk: Skouboes Noveller. Buddenbrooks S. 1—50, 64—164, 189—256, 272—293, 420—446. Vibæks Stiløvelser og Studentereksamensopgaver.
Til Eksamen opgives: Deutschland II³ Nr. 6. Sigtryggsson: Deutsche Kultur und Charakterbilder Nr. 3, 12, 24. Schiller: Vilhelm Tell I. Østergaards Digte I, 4, 14, 15, 27, II, 4—5.

Faust; Vers 243—605, 3374—3834. Buddenbrooks S. 50—58.

III Gm (*Dinesen*). Ingerslev og Vibæk: Tysk III³ Nr. 2—7.

Til Eksamen: Ing. og Vib. III³ Nr. 2—5 samt 7, S. 54—66.

II Gs (*Dinesen*).

A. Nathan III Sz 4—7, IV Sz 7, Mignon (Velh. u. Klass.). Østergaards Digte I: 1—6, 8—10, 12—27.

B. Deutschland II Nr. 1, 5, 27, 28.

C. Ludwig: Zwischen Himmel und Erde (Herts Udg.).

Kapers kortf. Sproglære. Kapers tyske Stiløvelser Nr. 3 og 4. Tyske Studentereksamensopgaver (Overs). Ca. 40 Stile.

Litteraturhistorie efter Arndt: Deutsche Literaturgeschichte.

II Gm (*Dinesen*). Gad: Tyske Læsestykker S. 7—106. Lyrik efter Kluges Auswahl.

I Gs (*Dinesen*).

B. Gad: Moderne, tyske Noveller S. 85—136 Deutschland II Nr. 4, 22.

C. Skouboes Noveller. Gad: Moderne, tyske Noveller S. 5—58. Die nationalsocialistiske Revolution (delvis).

Kapers lille Grammatik. Kapers Stiløvelser Nr. 3. Ca. 30 Stile.

I Gm (*Dinesen*). Gad: Tyske Læsestykker S. 7—75.

R (*Dinesen*). Ingerslev og Vibæk: Tysk III³ S. 5—92, 117—150. Lyrik efter Kluge. Taleøvelser efter Rabe og Skude: Tyske Genfortællinger. Kapers kortf. Grammatik. En Del cursorisk Tekst læst.

Til Eksamen opgives: Læsebog S. 5—53, 117—129, 16.

- 4M (*Freil*). Kaper og Nielsen: Deutsch für die mittlere Stufe S. 29²⁰—39¹⁵, 40—53¹⁷, 54—81, 84—92. Kapers kortfattede Grammatik. Stile efter tyske Realeksamensstile. Kursorisk: Kaper og Rohde: Auf rauhen Pfaden (ca. Halvdelen).

Til Eksamen opgives: Læsebogen S. 29²⁰—39¹⁵, 40—50²⁰, 54—64¹⁴, 64²⁵—75⁵.

- 3M (*Freil*). Kaper og Nielsen: Deutsch für Anfänger, Stk. 83 og ud. Deutsch für die mittlere Stufe S. 2¹⁵—5⁸, 9—29¹⁸, 36—64. Kapers kortfattede Grammatik: Formlæren læst og repeteret. Syntaks efter Behov. Stile paa Klassesavlen.
- 2M (*Freil*). Kaper og Nielsen: Deutsch für Anfänger til Stk. 83. Stile paa Klassesavlen.

Fransk.

- IIIG (*Helms*). Bainville: Napoléon S. 126—170. Pailleron: Le monde ou l'on s'ennuie Chr. Nielsen: Fransk Skolegrammatik. En ugentlig Time anvendt til Gennemgang af Avisstof (Le Journal) og Forevisning med Forklaring paa Fransk af Lysbilleder fra Paris og Omegn.
- IIG (*Helms*). Jung: Fransk Læsebog S. 1—164. Chr. Nielsen: Fransk Skolegrammatik.
- IG (*Helms*). Nielsen og Hoffmann: Fransk Begynderbog.
- R (*Helms*). Henrik Madsen: Fransk Læsebog for ældre Begyndere. Fransk Grammatik for Realklassen.

Historie.

- IIIG (*Helms*). Munch: Verdenshistorie IV. Ottosen: Nordens Historie S. 182 ud. Munch: Samfundskundskab.

- IIG (*Illum*). Schjøth og Lange: Verdenshistorie I S. 102 ud. II S. 5—55. Ilsøe: Nordens Historie I og II.
- IG (*Kierkegaard*). Munch: Verdenshistorie I og II. Ilsøe: Nordens Historie I S. 1—53.
- R. (*Illum*). Lauritsen: Verdenshistorie for Realklassen. Flemming Dahl: Samfundslære for Realklassen. I Samfundslære opgives S. 7—35, 40—83.
- 4M (*Illum*). L. Schmidts Lærebog II S. 121 ud.
- 3M (*Illum*). L. Schmidt I S. 104 ud, II S. 1—114.
- 2M (*Kierkegaard*). L. Schmidt I S. 111—210.
- 1M (*Illum*). L. Schmidt I S. 1—111.

Geografi.

- IIIGs (*Johs. Ferdinand*). P. Andersen og M. Vahl: Klima og Plantebælter, Erhvervskulturens Hovedformer. Oversigt over Europa.
- IIIGm (*Johs. Ferdinand*). Tidligere (i IIG) er læst: Samme Bog: Havet, Atmosfæren, Klima- og Plantebælter, Erhvervskulturens Hovedformer, Oversigt over Europa.
- IIGs (*Beck*). P. Andersen og Vahl: Geografisk Lærebog og elementær Astronomi.
- IIGm (*Johs. Ferdinand*). P. Andersen og M. Vahl: Atmosfæren, Klima og Plantebælter, Erhvervsgeografi.
- R. (*Beck*). P. Andersen og Vahl: Erhvervsgeografi.
- 4M (*Beck*). C. C. Christensen: Geografi for Mellem- og Realskolen II: Amerika og Skandinavien.
- 3M (*Beck*). C. C. Christensen: Geografi for Mellem- og Realskolen II: Afrika, Asien og Australien.
- 2M (*Beck*). C. C. Christensen: Geografi for Mellem- og Realskolen I: Mellemdonaulandene og Syd-europa.
- 1M (*Beck*). C. C. Christensen: Geografi for Mellem- og Realskolen I: Forfra til Mellemdonaulandene.

Naturhistorie.

- III Gs (*Johs. Ferdinand*). P. Andersen og M. Vahl: Geologi for Gymnasiet. M. Lund: Biologi. A. Krogh: Menneskets Fysiologi.
Til Eksamen opgives: Geologi.
- III Gm (*Johs. Ferdinand*). Samme Geologi, Biologi og Fysiologi som III Gs.
Til Eksamen opgives Geologi.
- II Gm (*Johs. Ferdinand*). P. Andersen og M. Vahl: Geologi.
- I Gm (*Johs. Ferdinand*). P. Andersen og M. Vahl: Geologi: Til Kridtet i Danmark.
- R. (*Johs. Ferdinand*). V. Balslev og P. Andersen: Zoologi for Realklassen (med Forbigaaelser og Tilføjelser). V. Balslev og Kr. Simonsen: Botanik for Realklassen (med Forbigaaelser).
- 4 M (*Johs. Ferdinand*). Alb. Stockmarr og J. Bøving-Petersen: Zoologi for Mellemskolen: Fra Orme og Bogen ud. Kr. Simonsen og V. Balslev: Botanik for Mellemskolen, Hæfte IV, samt Græsser efter Hæfte III.
- 3 M (*Beck*). Stockmarr og Bøving-Petersen: Zoologi for Mellemskolen II. Forfra til Orme. Balslev og Simonsen: Botanik III. Simonsen og Rasmussen: Organisk Kemi.
- 2 M (*Johs. Ferdinand*). Hans Hvass og P. L. Jørgensen: Zoologi for Mellemskolen II S. 114—164 samt I S. 35—76. Botanik: Hefte II. Plantebestemmelse: Lille Flora.
- 1 M (*Johs. Ferdinand*). Samme Zoologi: I. Botanik: Hefte I.

Latin.

- III Gs (*Helms*). L. Høeg: Cæsar og andre Forfattere S. 77—83, 131—37. Ovid (ed. Fr. Polle): Origo

mundi, Quatuor aetates mundi, Gigantes, Lycaon, Diluvium, Deucalion et Pyrrha, Phaëthon, Heliades, Cycnus, Minyeides, Pyramus et Thisbe.

Til Eksamen opgives: Cæsar og andre Forfattere S. 48—58, 77—83, 131—137, Ciceros Taler (ved L. Høeg): S. 75—85, 86—95, Ovid S. 13—25.

IIGs (*Illum*). Høeg: Cæsar S. 48—59. Cicero S. 19—44, 51—62, 75—79.

IGs (*Helms*). L. Høeg: Cæsar og andre Forfattere S. 1—52. Valdemar Nielsen: Latinsk Grammatik.

4M (*Illum*). Mikkelsen: Latinsk Læsebog S. 1—37.

Oldtidskundskab.

IIIG (*Helms*). Platon: Apologien. Kragelund: Græske Kunstværker. Sofokles: Kong Ødipus.

Til Eksamen opgives: Iliaden (ved Østergaard) I—III. Herodot: Kong Kroisos. Sofokles: Kong Ødipus. Platon: Apologien.

IIG (*Helms*). Herodot: Kong Kroisos. Sofokles: Kong Ødipus. Curipides: Medeia. Kragelund: Græske Kunstværker. V. Nielsen: Den græske Litteraturs Historie.

IG (*Kierkegaard*). Bierings Mytologi. Iliaden I og VI i Wilsters Oversættelse. Sofokles: Antigone. Lidt Kunsthistorie.

Matematik og Regning.

IIIGs (*Steffensen*). Mogensens Matematik Udgave 1930. S. 168 og ud. Til Prøven opgives S. 46—58, S. 90—118, S. 141—189.

IIIGm (*Steffensen*). Pihl og Kristensen: Matematik III. C. Juel: Stereometri. Til Prøven opgives: Pihl og Kristensen Matematik I, S. 77—78, 113—124, 131—137, 163—165, 168—188, P. og K. II, S.

- 9—81, 113—118, 131—167, 177—204. P. og K. III, S. 14—42, 47—55, 70—73, 77—85. Juul Stereometri S. 73—77, 81—87, 94—99.
- IIGs (*Steffensen*). Mogensens mindre Lærebog i Matematik S. 61 og ud. Til Prøven opgives S. 6—12, 26—33, 43—45, 50—77, 81—86, 91—100.
- IIGm (*Hempel Hansen*). J. Petersens System 3—4, S. 71—99, 6, og 5 S. 1—37.
- IGs (*Steffensen*). Torstings Matematik S. 1—53.
- IGm (*Hempel Hansen*). Juul og Rønnan: Lærebog i Matematik I Bind til Side 183.
- R. (*Steffensen*). C. C. Andersen og Damgaard Sørensen: Regning og Aritmetik for Realklassen.
- 4M (*Hempel Hansen*). Pihl og Ring: Regnebog IV. Rasmussen: Geometri II, S. 45—59.
- 3M (*Steffesen*). Pihl og Ring: Regnebog III. Pihl og Rasmussen: Geometri II, S. 31—50.
- 2M (*Hempel Hansen*). Pihl og Ring: Regnebog II. Pihl: Geometri Kapitel I.
- 1M (*Steffensen*). C. C. Andersen og Damgaard Sørensen: Regning og Aritmetik I. H. J. Pihl: Geometriske Øvelser I.

Naturlære.

(*Borelli Møller*, Kemi i III Gm *Hempel Hansen*, Fysik og Kemi i IGs *Beck*).

III Gm Fysik: Eriksen og Kofoed: Elektricitet II, Barmwaters Astronomi. Til Eksamen opgives: Eriksen og Kofoed: Elektricitet I, S. 1—22, 26—36, 86—90, Elektricitet II, S. 1—30, 34—55, 62—88, 132—143. Optik: S. 1—72. Mekanik: S. 1—17, 20—22, 48—86, 129—133. Barmwater: Astronomi S. 8—54, 56—61, 97—118, 156—159.

Øvelser: 1. Maaling af høje Temperaturer, 2. Fordampnings Varme, 3. Kogning ved lavt

Tryk, 4. Luftens Udvidelses Koefficient, 5. Messings Udvidelseskoefficient, 6. Fugtighedsgrad, 7. Modstands Maaling, 8. Niveau Kurver, 9. Kompensations Metode, 10. Maaling af Brændvidder, 11. Messings Vægtfylde, 12. Westfahls Vægt, 13. Kundts Rør, 14. Horizontalintensitet og 15. Magnetisk Moment.

Kemi: Jul. Petersen: Kemi for Gymnasiet, Metallerne. Til Eksamen opgives S. 85—123, 145—191, 177—200.

IIGm Fysik: Eriksen og Kofoed: Mekanisk Fysik og Optik.

Kemi: Jul. Petersen: Kemi for Gymnasiet, S. 104—162.

IGs L. Christiansen og Sophie Petersen: Fysik og Kemi for Gymnasiets sproglige Linier.

IGm Fysik: Eriksen og Kofoed: Varmelære og Elektricitet I.

Kemi: Jul. Petersen: Kemi for Gymnasiet S. 1—85.

R. Rasmussen og Simonsen: Varmelære for Realklassen. Fischer og Simonsen: Elektricitetslære for Realklassen. Samme: Øvelser og Opgaver i Elektricitetslære.

4M Rasmussen og Simonsen: Fysik II fra Lyden og Bogen ud. Fischer: Øvelser i Magnetisme og Elektricitet II. Rasmussen og Simonsen: Uorganisk Kemi, andet Afsnit. Rasmussen og Simonsen: Opgaver II fra Nr. 20 og Bogen ud.

3M Rasmussen og Simonsen: Fysik II til Elektricitet. Samme: Opgaver II til Nr. 20.

2M Rasmussen og Simonsen: Fysik I fra Magnetisme og Bogen ud. Jac. Fischer: Øvelser I. Rasmussen og Simonsen: Uorganisk Kemi S. 1—26. Samme: Øvelser I, Nr. 27—45.

1M J. K. Eriksen: Fysik for Mellemskolen I, 55—58.

Skrivning. (*Beck*).

- 1—3M Chr. Hansen Larsen: Haandskriftskrivebogen Hæfte 5—7. Diktater og Afskrifter uden Forskrift.

Tegning (*Svensen*).

- 3M Enkeltmandsundervisning. Figurer, Fugle og Keramik. Flere har tegnet og malet i det fri.
- 2M Klasseundervisning i praktisk Perspektiv. Enkeltmandsundervisning i Tegning og Maling af Brugsgenstande.
- 1M Klasseundervisning efter Vægtavle og lettere Ting.

I Fritegning har deltaget Elever saavel fra Mellemskolen som Gymnasiet. Flere har malet Fugle, andre Malerier fra Herlufsholm.

Sang og Musik (*Gade*).

Med Undtagelse af R og 4M har hver Klasse haft 2 ugentlige Timer i Sang; den ene, der er en Fællestime, er benyttet til Indøvelse af flerstemmige Sange, særlig Kompositioner af danske Komponister, den anden har været anvendt til Indøvelse af enstemmige Kirke- og Folkemelodier. Der er lagt stærkt Vægt paa at lære Disciplene en fornuftig Behandling af Sangstemmen. Øret har man søgt at udvikle ved Hørelære og Musikdiktat. Musikundervisningen har omfattet Klaver, Violin og Cello. Da det efter Forholdenes Natur er udelukket, at den enkelte kan skaffe sig større teknisk Færdighed paa sit Instrument, søger man paa forskellig Maade at bibringe Disciplene en saa omfattende musikalsk Almendannelse som muligt. — Der har været dannet flere Grupper til kollektiv Musiceren. For en frivillig Kreds, særlig fra Gymnasiet og de ældre Mellemskoleklasser, er en Række Orkester- og

Kammermusikværker gennemgaaet og ved Hjælp af Grammfonplader analyseret efter deres formelle Struktur.

I Slutningen at Skoleaaret har Sang- og Musikundervisningen været suspenderet grundet paa Organist Gade's Sygdom og Død.

Sløjd.

3M (*Johs. Ferdinand*). Enkeltmandsundervisning.

2M (*Johs. Ferdinand*). Delvis Klasseundervisning.

1M (*Johs. Ferdinand*). Klasseundervisning.

I Vinterhalvaaret har der desuden i Fritiden været regelmæssige Timer for 1. og 2. Mellem, mens Disciple fra de øvrige Klasser har haft fri Adgang til Sløjdsalen.

Skolehaven.

3M, 2M, 1M (*Johs. Ferdinand*).

I Skolehaven, hvori der i Foraaret er 65 Disciple, som har Jord til Dyrkning i Fritiden, arbejdes der i 3M og 1M i 2 Timer samt i 2M i 3 Timer ugentlig fra 1. April til 1. November. Arbejdet bestaar dels i Renholdelse af Haven, dels i Dyrkning af nogle Køkkenurter og Prydplanter, saaledes at hver Discipel har sit Bed (Klasseundervisning).

Legemsøvelser (*Skovby*).

Arbejdet er i Tiden fra 1. November til 15. April foregaaet i Salen. I den egentlige Gymnastik er Øvelserne hentet fra saavel Stillings- som Bevægelsesgymnastikken. Der er sket en Understregning af Hævoøvelser, Spring og Behændighedsøvelser. Der har været arbejdet med Boldbehandling (mindre Klasser) og forberedende Øvelser i Atletik. Desuden er der blevet spillet indendørs Haandbold. Tiden før og efter Gymnastiksæsonen har udendørs været brugt til Svømning, Fri Idræt, Haandbold og Fodbold.

Sportstimen

indgaar Efteraar og Foraar i Skolens Arbejde. I Stedet for „Udetimen“ arrangeres der for hele Skolen samlet Træning i de forskellige Idrætsgrene.

Terrænløb

har været tilrettelagt som Optakt til Foraarsæsonen.

Frivillig Gymnastik.

I Vintersæsonen har der været dyrket ekstra Gymnastik i Hold for 4 Kl. — 3., 2. og 1. Kl. — og Gymnasiet (2 Hold). Nogle af 3G har en Time ugentlig haft Salonriffelskydning.

Fodboldkampe.

Efteraar: 3 Kampe kæmpede og vandt Skoleholdet mod Næstved Idrætsklub. $\frac{2}{9}$ Skoleholdet mod Haslev Gymnasium 1—0. $\frac{16}{9}$ mod Sorø Akademi 2—2. $\frac{28}{9}$ mod Haslev Gymnasium 4—4. $\frac{30}{9}$ mod Sorø Akademi 1—2. $\frac{11}{10}$ Pokalkamp mod Stenhus Kostskole 3—1. $\frac{29}{10}$ Mellemskolekamp mod Hindholm Realskole 6—0. $\frac{1}{11}$ Pokalkamp mod Birkerød Kostskole 1—3. $\frac{22}{11}$ Besøg af Sønderborg Statsskole. 2 Sejre: Fodbold 6—0, Haandbold 24—8.

Foraar: $\frac{14}{4}$ Skoleholdet mod Haslev Gymnasium 0—4. Mellemskolekamp mod Haslev Gymnasium og mod Sorø Akademi. Flere Træningskampe mod Næstved Idrætsklub baade for Mellemskole- og Gymnasiehold.

Fri Idræt.

Efter Indbydelse af Kommittén för Skolungdomens Hösttävlingar 1936 deltog 12 Elever og 2 Lærere som Repræsentanter for dansk Skoleidræt i Skolungdomens Jubileumstävlingar i fri Idrott 18.-20. September 1936 — en meget vellykket og lærerig Tur.

Den ²⁶/₉ afholdtes paa Skolens Stadion et Idrætsstævne med 250 Deltagere fra 8 Skoler: Haslev Gymnasium, Nakskov Gymnasium, Nykøbing Katedralskole, Roskilde Katedralskole, Slagelse højre Almenskole, Sorø Akademi og Stenhus Kostskole. Herlufsholm blev Nr. 1 i alle tre Grupper.

I September Maaned afholdtes Klasseesterskaberne i fri Idræt.

Den ⁺/₁₀ afholdtes i København (Frbg. Stadion) den aarlige Atletikmatch mod Gl. Hellerup Gymnasium. Herlufsholm vandt Gruppe I og II, men tabte (58—62) III Gruppe.

Tennis og Badminton
(Borelli Møller).

Klubben er aaben for Disciple i Gymnasiet, R og 4M. Kontingentet er 4 Kr. pr. Halvaar. Medlemsantallet ca. 50. Vinder af Efteraarets Turnering blev Kurt Møller i IIG. I Tennis har Klubben haft Kampe med Sorø Akademi og Haslev Gymnasium og i Badminton med Ringsted Badminton Klub, Skelskør Badminton Klub, Herlufsholm Sogns Badminton Klub og Vordingborg Seminarium.

Fra Skolens Dagbog.

Maj. 11. Gymnasiet var inviteret til Foredrag i Næstved Rotary Club, hvor Dr. techn. Christiani talte om Brobygning.

Juni. Blandt de mange Skoler, Selskaber og Foreninger, der i Aarets Løb gæster Herlufsholm, var i Aar den $13/6$ saa kyndige Folk som Dansk historisk Fællesforening, for hvem Lektor Helms i Kirken holdt et Foredrag om Herlufsholms Historie. 23. Dimission-fest paa Festsalen med følgende Middag, Sct. Hansblus og Panchesold. 27. Translokation. 29. og 30. Optagelsesprøve.

August. 16. Det nye Skoleaar begyndte. 29. Fugleskydningen fandt Sted i Overværelse af Forstanderen; blandt Gæsterne var Dr. Højberg Christensen og en engelsk Skolemand, begge med Fruer. Store Fuglekonge blev Schultz Larsen (V), lille Fuglekonge Axel Jørgensen (III). 30. Musikalsk Underholdning og Fremvisning af Skolefilmen.

September. 11. Skovtur til Villa Galina pr. Cykle og Bil, Terrænleg og Spadseretur til Gisselfeldt. 13. Den gamle Herlovianer, Professor L. P. Larsen holdt Foredrag over Emnet: „Hvad der rører sig i Indien“. 22. Skolen havde Besøg af et Selskab af polske Skole- og Universitetsfolk med Undervisningsinspektøren som Leder, der paahørte Undervisningen og besaa Skolen.

26. Idrætsstævne. 27. Optræden af Tryllekunstneren Darling og Frue.

Oktober. 2. Skolen overværede Kongerevuen paa Fladsaagaards Marker. 11. Direktør Schlüter læste eget Drama: „Julius Cæsar“ op og knyttede hertil Betragtninger over denne Skikkelses forskellige litterære Behandling. 16. Dr. Krarup Nielsen fremviste en Farvefilm fra Mexico og berettede om sin Rejse dertil. 27. Nordens Dag fejredes med Tale af Lektor Gøtzsche. P. Toussieng fortalte om det nordiske Gymnasiastmøde paa Hindsgavl, som han lige havde besøgt. 30. Reformationsdagen mindedes. 31. Skolens Lærere og Disciple samledes paa Festsalen for at tage Afsked med Lektor Gøtzsche.

Rektor *Friis-Hansen*, der lige var vendt hjem fra England, indledede med nogle sammenlignende Bemærkninger om den engelske, tyske og franske Skoles Opdragelsesidealer, idet han fandt, at Lektor Gøtzsche, skønt Fransk- og Tysklærer, stod de engelske Skoletanker nærmere; han udtalte om disse, at „Kundskab og Viden betragtes ikke som Maal i sig selv, men som et Middel — blandt andre — til Opdragelse. Der findes i den klassiske engelske Skoleroman „Tom Brown's School-Days“ en berømt Passus, hvor Faderen gør op med sig selv, hvorfor han har sendt sin Søn i Skole, og gamle Squire Brown konkluderer da, at det ikke var, for at Sønnen skulde lære Ditten eller Datten, men for at han kunde blive opdraget til at blive en god og loyal Englænder og en kristen Gentleman. Det Maal staar stadig som den engelske Public-School's og er blevet accepteret som hele den engelske Skoles.

Henvendt til Lektor Gøtzsche fortsatte Rektor:

Undervisningen har ikke for Dem staaet som et Maal i sig selv, men som et Middel; ganske vist et meget vigtigt Middel, men ikke det eneste. Maalet har

været Opdragelse, og de har forstaaet, at mange Midler sigter mod Maalet. De har haft Øje for Sportens Betydning og i Deres yngre Dage aktivt fremmet Sportslivet paa Herlufsholm.

De har haft et aabent Blik for det opdragende Moment, der ligger i Orden og Præcision, i høflig Optræden og et belevent Væsen, for at disse ydre Ting — som nogen vil kalde ubetydelige — dobbelsidigt vekselvirker, idet de dels er Udtryk for en iboende Karakter og dels udefra indvirker paa og former Karakteren.

Saa har De yderligere ikke blot haft Sans for Læsningens Betydning; men gennem Deres Arbejde som Skolens Bibliotekar haft Lejlighed til paa dette Felt at vejlede Generationer af Diple.

Men skulde jeg prøve at sige, hvor jeg vilde mene, at Deres Hovedindsats har været gjort, vil jeg være tilbøjelig til at sige: i Deres første Aar som Sovesalslærer, dette være sagt uden nogensomhelst Forklænnelse af Deres senere Virksomhed ved Skolen; men med hele mit Kendskab til Dem vilde jeg skønne, at Deres frugtbareste og rigeste Aar hernede var de Aar, hvor De til Stadighed levede sammen med Deres Dreng — og jeg ser et Bevis for Rigtigheden af mit Skøn deri, at mange af de Baand, der knyttedes dengang, har holdt gennem Aarene, og gamle Diple har, om ikke straks, saa senere, forstaaet at vurdere, hvad De har givet dem i de Aar.

De gamle Diple har sidst givet et Udtryk for deres Paaskønnelse af, hvad De har gjort for dem ved den Fest, de holdt for Fru Gøtzsche og Dem d. 10. Oktober, og jeg tænker mig, at en saadan Sindelagstilkendegivelse for Dem har betydet mere end al officiel Anerkendelse vil kunne.

Deres nære Forbindelse med Diplene ophørte dog

ikke, efter at De var blevet gift og havde faaet eget Hus, men gled blot ind i en anden Fase.

Fru Gøtzsche har stillet sig ganske solidarisk med Dem i sin Kærlighed til Herlovianere, og Deres Hjem har altid staaet aabent for gamle og nuværende Diple i en enestaaende Grad. Og selv om det er et andet Kapitel, hvis Overskrift rettelig hedder Fru Gøtzsche, kan jeg ikke undlade at nævne det her uden dog at ville gaa nærmere ind derpaa ved denne Lejlighed.

Det er ikke blot overfor gamle Diple, at jeg har fundet, at Deres Hjem stod aabent, og at De ofrede Deres Tid og Deres Husfred; nej, det har været altid, naar noget kunde og skulde gøres i et Anliggende, der vedrørte Herlufsholm.

Kom der f. Eks. Gæster til Skolen, har De altid tjenstvilligt været redebon til tage Dem af dem og vise dem rundt og forklare.

Og her, som i andre Tilfælde, har Deres Kendskab til Skolen og Stedet, til dens Historie og Skatte, dens nuværende og gamle Diple været af stor Betydning. Og De har aldrig været kostbar med Deres Viden, men altid rede til at give Hjælp og Oplysning, hvorfor jeg, med mange, skylder Dem Tak.

— — —

Nu forlader De om faa Dage det Sted, der har været Deres Hjem og Virke igennem mange Aar.

De vil savne Herlufsholm — og blive savnet paa Herlufsholm.

Men De vil blive mindet henede, hvor De har gjort Deres Manddoms Gerning og ydet Deres Livs Indsats, som en Mand, der ikke gav stykkevis men helt. I den Gerning, De tog op, har De ydet Deres bedste, og derfor bringer jeg Dem i Dag Skolens og Stiftelsens Tak med mine bedste Ønsker for gode og fredfyldte Dage i Deres Otium ved Furesøens Bred.

Efter at man havde sunget „Kundskabs Fader, Visdoms Væld“, tolkede Skoleduksen, *Poul Toussieng* Disciplenes Tak til deres gamle Lærer og bad ham som et synligt Tegn derpaa modtage et Maleri af Lektorboligen ude fra Sportspladsen udført af Kunstmaler Alb. Svensen.

Derpaa takkede Lektor *Gøtzsche* for Gaven og fortalte om sine første Aar paa Herlufsholm, og om Rektor Baches Formaning „Se til Drengene — navnlig efter Ferier, for saa er Skolebygningen for mange saa stor og kold — trods de mange Mennesker“; om hyggelige Aftner med Diplene foran den blussende Kakkellovn og Træk paa Træk fra de mange Aars Færden henede, om alt det han vilde komme til at savne; thi „Jeg vil savne jer. Savne at sidde i min Stue og høre jer spille Fodbold paa lille Sportsplads“.

Til Slut udtrykte Lektor *Gøtzsche* sin Taknemmelighed over de Venner blandt gamle og unge Herlovi-anere, han havde vundet, og over de lykkelige Arbejdsaar, han havde haft; thi „det er nemlig Arbejdet, der fylder ens Liv — det er derfor jeg takker Herlufsholm, fordi det har givet mig Arbejde“, og han udtalte saa sit „Haab og Ønske for Skolen, at selvom meget skifter, bliver anderledes, Herlufsholm maa blive ved med af være det lille henrivende Sted, som giver Drengene den Fornemmelse, at her har de deres andet Hjem. Gid alle maa faa den Følelse, og gid alle gode Ønsker maa følge Herlufsholm i Fremtiden“. —

Dermed var Højtideligheden forbi paa Festsalen, og det sidste Farvel og Tak til det bortdragende Lektorpar blev sagt under mere private Former om Aftenen i Rektorboligen.

November. 1. Reformationsgudstjeneste i Kirken under Medvirken af Skolens Kor. Om Aftenen holdt Professor Bentzen Foredrag for Skolen om Reforma-

tionen. 4. Studiebesøg for III G og R paa Krydsfinerfabrikken. 7—10 holdt Grafikeren Stubbe Teglbjærg Udstilling paa gamle Læsesal og holdt i Tilslutning hertil d. 8. Foredrag om grafisk Kunst. 20. Canadieren T. Illion fortalte om sine Oplevelser: In Disguise through Thibet. 21. Rektor West viste Lysbilleder fra og holdt Foredrag om Alsace-Lorraine. 28. Inspektion af Lektor C. C. Andersen.

December. Skolen var hjem søgt af en meget udbredt, men ret mild Influenza, hvorfor Komedi ballet og Udstillingen udsattes. 17. Studiebesøg for Gymn. og R paa Käblers Keramikfabrik. 22. Juleafslutning i Kirken.

Januar. 13. Studiebesøg for III Gm og IIGm paa Dansk Galosche- og Gummifabrik i Køge, Tuborgs Fabrikker, K. T. A. S. og Politikens Hus. 14. Trolledag fejredes paa traditionel Vis. Pastor Hee Andersen talte i Kirken. 29. Jagtkonsulent Bjerg Thomsen fremviste Filmen, „Danmarks Fauna“, og fortalte om Filmsoptagelse af Dyreliv.

Februar. Under Lektor Juel Møllers Sygdom vikarierede cand. mag. Himmelstrup. 8. Fastelavn, Tøndeslagning. 13. Komedi ballet. Under Organist Gades Ledelse havde Disciplene indstuderet Jacob v. Thybo i forkortet Skikkelse. 14. Herlovianeren Dr. Wøller talte om „Det gamle og det nye Java“. Studiebesøg for Gymn. og R. paa Trævarefabrikken „Dan“, Næstved. 28. Viceadmiral Konow med Assistance af Orlogskaptajn Foss holdt Lysbilledforedrag om de dansk-vestindiske Øer.

Marts. Under Lektor Helms Sygdom besørgedes en Del af hans Timer af forhv. Lektor Mørch. 1. Herlufsholm deltog i en Maleri- og Tegneudstilling paa Statens pædagogiske Studiesamling i Anledning af dennes 50-Aars Jubilæum. 14. Lektor Sophie Petersen

holdt Lysbilledforedrag om Alaska. Udstilling paa gl. Læsesal af Disciplenes Fritidsarbejder. 21. Konfirmation af Disciple i IV Mellemskoleklasse.

April. 1. Organist Gade døde, Højtidelighed paa Læsesalen. 4. Fremvisning af Sportsfilm. 7. Organist Gade begravedes. 13. Forfatteren Christen Juel, London, holdt et causerende Foredrag om „English Form“. 18. Foredrag om Grammofonoptagelser af Fuglestemmer med Demonstration af Hr. Weismann.

Maj 1. Musikalsk Underholdning ved Disciple. 8. I Anledning af Regeringsjubilæet holdt Skolebestyrer Schmidt Foredrag om: „For femogtyve Aar siden“.

De videnskabelige Samlinger.

For at gøre Skolens store, gamle Bibliotek mere frugtbringende og tilgængeligt for Disciplene paabegyndtes i 1935, efter Samraad med Biblioteksdirektør Døssing og Biblioteksinspektør Robert Hansen, en Reorganisation, i hvilken Anledning Skolens daværende Bibliotekar Lektor Gøtzsche fik sit Timetal paa Skolen nedsat.

Det viste sig imidlertid snart, at Arbejdet var for omfattende til i en overskuelig Fremtid at kunne gennemføres uden yderligere Assistance. Skolen var imidlertid saa heldig blandt sine gamle Disciple at have en kyndig Mand paa dette Omraade: Bibliotekar Hasselbalch-Larsen, der i Maj Maaned 1936 fik Orlov fra sit Arbejde i København for at kunne foretage en Udskillelse af den nyere, „levende“ Del af Bibliotekets 50.000 Bind. Denne Del af Bogbestanden er i det forløbne Skoleaar blevet gennemgaaet og katalogiseret af Frk. Agnete Hansen, som velvilligt har paataget sig Arbejdet og ved Imødekommenhed fra Odense Kommune, ved hvis Biblioteksvæsen hun er ansat, har faaet Orlov fra August 1936 til Juli 1937. Hun har i April været assisteret af Biblioteksassistent Frk. Edith Dam, og derved har det været muligt inden Skoleaarets Slutning at fuldende Reorganisationen, saa Skolens nuværende Bibliotekar, Lektor Juel Møller, der har været med

i hele Arbejdet, nu har et velorganiseret Bibliotek under sig, anlagt efter Folkebibliotekernes Decimalsystem.

Efter at en planlagt Tilbygning til Biblioteket, rummende Læsesal og Bibliotekarbolig, er blevet opgivet, er det eneste, der staar tilbage for at muliggøre Udnyttelsen af Biblioteket i fuld Udstrækning, en rationel Løsning af Læsesalsproblemet, der blandt andet er af Betydning efter Indførelse af den i den nye Gymnasieordning foreslaaede Laboratoriemetode for de humanistiske Fag.

Da Biblioteket er gaaet over til Decimalopstilling, er Grupperingen af de i Aarets Løb anskaffede Bøger, der findes nedenstaaende, foretaget i Overensstemmelse med dette Systems Inddeling, ikke efter den gamle hidtil fulgte.

De med * mærkede Bøger er Gaver.

00 Skrifter af blandet Indhold. Bog- og Biblioteksvæsen. Museer.

Bergsøe, Paul: Fra Amerika til Mølleaaen. Kbh. 1936.

Claussen, Sophus: Foraarstaler. Kbh. 1927.

Faglig Læsning. Nr. 89—93. Kbh. 1936—37.

* Festskrift udgivet af Københavns Universitet i Anledning af Hans Majestæt Kongens Fødselsdag 26. September 1936: Poul Tuxen: Indledende Bemærkninger til buddhistisk Relativisme. Kbh. 1936.

* Festskrift udgivet af Københavns Universitet i Anledning af Universitetets Aarsfest November 1936: J. Oskar Andersen: Paulus Helie I. Kbh. 1936.

Jensen, Johannes V.: Aandens Stadier. Kbh. 1928.

— Aarbog 1917. Kbh. 1917.

— Form og Sjæl. Portræter og Personligheder. Kbh. 1931.

Kehler, Henning: Kronik og Kritik. Bd. 2: Kampen for Livsanskuelse. Kbh. 1925.

— Kronik og Kritik. Bd. 7: Mange Slags Menneker. Kbh. 1936.

Nordens Kalender. 1937.

Politikens Aarbog, Hvem — hvad — hvor, 1937. Kbh. 1937.

Dansk Tidsskrift-Index ved Th. Døssing og R. L. Hansen 21. Aarg. 1935. Kbh. 1936.

Ehrencron-Müller, H.: Dansk Bogfortegnelse for Aarene 1930—34. Kbh. 1936.

Larsen, H. Køhler og *Vald. Madsen*: Lær at indbinde Bøger. Kbh. 1936.

Nielsen, Lauritz: Registre til dansk Bibliografi 1482—1550 og 1551—1600. Kbh. 1935.

Fra Nationalmuseets Arbejdsmark. Kbh. 1936 og 1937.

10 Filosofi.

Brodersen, Paul og *Jørgen Jørgensen*: Er Gud en Virkelighed? Brevveksling om Religion og Videnskab. Kbh. 1935.

Jensen, Johannes V.: Evolution og Moral. Kbh. 1925.

Kierkegaard, Søren: Samlede Værker. Register ved A. Ibsen og I. Himmelstrup. Kbh. 1936.

20 Religion.

Fabricius, L. P.: Danmarks Kirkehistorie. Bd. 2, 1. Kbh. 1936.

Fra Rigsarkivets Samlinger. Bd. 1: *Bjørn Kornerup*: Reformationen i Danmark. Kbh. 1936.

Koch, Hal: Danmarks Kirke i den begyndende Højmiddelalder. Bd. 1—2. Kbh. 1936.

Munk, Kaj: 10 Oxford-Snapshots. Kbh. 1936.

Olsen, Max W. (Udg.): Den danske Kirkeordinants af 1539. Kbh. 1936.

Severinsen, P.: Hvordan Reformationen indførtes i Danmark. Kbh. 1936.

30 Samfundskundskab.

Christensen, P. og *Fr. Dalgaard*: Kooperation. Kbh. 1936.

* Den civile Centraladministration 1914—35, udgivet af Rigsarkivet ved Harald Jørgensen. Kbh. 1936.

Danmarks gamle Landskabslove. Udgivet af Johs. Brøndum-Nielsen og Poul Johs. Jørgensen. Bd. 5: Eriks sjællandske Lov. Kbh. 1936.

Det danske Samfund. Redigeret af Even Marstrand, Andreas Boje og Frode Sørensen. 4. Udgave. Kbh. 1934.

Den danske Stat Redigeret af Even Marstrand, Andreas Boje og Frode Sørensen. 2. Udgave. Kbh. 1933.

Engelstof, Povl og *Hans Jensen*: Mænd og Meninger i dansk Socialpolitik 1866—1901. Kbh. 1933.

Heft, Tage: Klar Besked om Deres Forhold til det offentlige. Kbh. 1934.

Kongelig dansk Hof- og Statskalender. Kbh. 1937.

Samling af Love, Anordninger m. m. for Aaret 1936. Afdeling A. Statistisk Aarbog. Kbh. 1936.

Toftegaard, Jens, K. Vedel-Petersen, G. E. Riemann og *H. Winding Pedersen*: Almindelig Erhvervslære. 2. Udgave. Kbh. 1934.

* *Toftegaard, Jens*: Bikuben. Forsørgelsesforening og Sparekasse. 1907—1932. Kbh. 1932.

* *Westergaard, Harald*: Bikubens Bidrag til Løsning af Samfundsopgaverne. Kbh. 1936.

37 Opdragelse og Undervisning.

- * Aarhus Universitets Studenter-Haandbog. Aarhus, 1936.
- * Acta Jutlandica. Aarsskrift for Aarhus Universitet. Aarhus, 1936.
- Askov Lærlinge. Aarsskrift 1936. Kolding, 1937.
- * *Bruun, Georg*: Kolding lærde Skole (1542—1856). Kolding, 1936.
- Den danske Skole. Aarvog 1936.
- * Dansk lærerforeningen 1885—1935. Et Jubilæumsskrift. Kbh. 1936.
- * *Forchhammer, G.*: Retningslinier for talemetsodens fremtid. Kbh. 1936.
- * Haandbog for Studenter. Kbh. 1936.
- * Meddelelser angaaende de højere Almenskoler i Danmark for Skoleaaret 1934—35. Kbh. 1936.
- Palmborg, Stina*: Børn, jeg mødte. Kbh. 1936.
- * Universitets- og skoleannaler. 50. årg. 1935. Oslo, 1936.
- * Vestre Borgerdydskole 1787—1937. Kbh. 1937.
- Østre Borgerdydskole 1787—1937. Kbh. 1937.

39 Folkeminder.

- Danmarks Folkeminder. Bd. 42: H. P. Hansen: Skovlovringer,
Bd. 43: Jacob Bircherod: Folketro og Fests Kirk, særlig fra
Fyn. Kbh. 1936.
- Jensen, Johannes V.*: Aarets Højtider. Kbh. 1925.

40 Geografi og Rejser.

Erhvervsgeografi.

- Bruun, Karl*: Erhvervs- og Kulturgeografi. Kbh. 1935.
- Humlum, Johs.*: Erhvervsgeografisk Atlas. Kbh. 1936.
- Kristensen, Frode*: Fra Raastoffernes Riger. 2. Udgave. Kbh. 1933.
(Kultur og Videnskab).
- Reumert, Johannes*: Danmarks Erhvervsgeografi. Kbh. 1936.

Danmark.

- Friis, Achton*: Danmarks store Øer. Bd. 1. Kbh. 1936.
- Jensen, Johannes V.*: Paa danske Veje. Kbh. 1931.
- Matthiessen, Hugo*: Limfjorden. Kbh. 1936.
- Poulsen, Knud*: Breve fra Danmark. Kbh. 1929.
- Smith, Otto* og *Victor Hermansen*: Ribe Bys Historie 1730—1820.
Bd. 1. Kbh. 1936.
- Trap, J. P.*: Kongeriget Danmark. 4. Udgave. Bd. 1—10 + 1
Registerbind. Kbh. 1920—32.
- * *Weilbach, Fr.*: Frederiksberg Slot og Frederiksberg Have. Kbh.
1936.
- Oldendow, Knud*: Grønland. Kbh. 1936.
- * Publikationer om Østgrønland. Nr. 4: Danmark-Ekspeditionens
Nekrologer. Kbh. 1936.

Andre Lande.

- Aage, Prins*: Legionær. Kbh. 1936.
- Johnson, Martin*: Over Afrikas Jungler i Flyvemaskine. Kbh. 1936.

- Kaarsberg, Helge*: Uganda. Kbh. 1935.
Lajtha, Edgar: Japan i Gaar — i Dag — i Morgen. Kbh. 1936.
Lawrence, T. E.: Visdommens syv Søjler. Kbh. 1936.
Mielche, Hakon: Rejsen til Verdens Ende. Kbh. 1936.
Svenska turistforeningen: Årsskrift 1936. Stockholm, 1936.
Tillge-Rasmussen, Sven: Abessinien i Krig. Kbh. 1936.
Vildrose, C. Hansen: Hansen gennem Junglen. Kbh. 1936.

50 Naturkundskab.

- * *Alving, Th.*: Zoologisk Have i Støbeskeen. Kbh. 1934.
Bjerg-Thomsen, J.: Fugle fra Fjorden. Rørdrum og Kærhøg. Kbh. 1933.
Blegvad, H.: Havbundens Dyreverden. Kbh. 1936. (Viden og Virke).
Carrel, Alexis: Mennesket det ukendte. Kbh. 1936.
Danmarks Fauna. Bd 42: Thydsen Meinertz: Storkrebs III. Ringkrebs 2. Bænkebidere. Kbh 1936.
Dansk Naturfredning. Danmarks Naturfredningsforenings Aarskrift 1935—36. Kbh. 1936.
Jacobsen, Erik: Cellernes Aanding. Kbh. 1936.
Jensen, Johannes V.: Dyrenes Forvandling. Kbh. 1927.
Larsson, Robert: Biologiske Kauserier. Kbh. 1918.
Rostrup, E.: Vejledning i den danske Flora, Bd. 1-2. Kbh. 1935 og 1925.
Salomonsen, Finn: Aves. Kbh. 1935.
Swanberg, Per Olof: Krankesjön. Et Fuglenes Paradis. Kbh. 1933.

60 Praktiske Fag.

- Dannerfjord, W.*: Svæveflyvning. Kbh. 1936.
Heide, Fritz (Udg.): Haandbog i Varekundskab. Koloniale Produkter. Kbh. 1925—27.
Ilnæs, Rud.: Metalsløjld for Folkeskolen og Ungdomsskolen, Bd. 1. 1936.
Jensen, Alfred Nyvang: Kolonialvarer. En Oversigt over Kolonialhandelens vigtigste Varer. Kbh. 1933.
Kraks Vejviser. Kbh, 1937.
Petersen, Sophie: Danmark i det fjerne. Danske Virksomheder i Udlandet. Kbh. 1936. (Viden og Virke).

70 Kunst.

- Artes. Monuments et mémoires publiés sous la direction de W. Wanscher. Bd. 4. Kbh. 1936.
Danske Kunstnere. Kbh. 1936—37. Bd. 1—5.
 1. K. O. Hilkier.
 2. William Stuhr.
 3. Jens Sørensen.
 4. O. V. Borch.
 5. Fritz Syberg.*Jensen, Johannes V. og Aage Marcus*: Thorvaldsens Portrætbuster. Kbh. 1926.

- * *Kornerup, Th.*: Equilibre entre les sons perfectionnés et les sons naturels. Kbh 1936.
Kunstmuseets Aarsskrift. Kbh. 1936.
Rubow, Jørn: C. F. Hansens Arkitektur (Kunst i Danmark. Ny Række, Bd. 12). Kbh. 1936.
Schyberg, Frederik: Dansk Teaterkritik indtil 1914. Kbh. 1937.
Vor Tids Kunst. Bd. 20: P. Uttenreitter: Adam Fischer.
Bd. 21: R. Gandrup: Axel P. Jensen. Kbh. 1936.

79 Sport.

- McCloy, Charles Harold*: The Measurement of Athletic Power. New York, 1932.
Winding, O. S.: Fodbold. Kbh. 1932.

80 Litteratur og Sprog.

- Andersen, Harry*: Studier i Johannes V. Jensens Lyrik, Bd. 1. Kbh. 1936.
Christensen, B.: Lollandsk Grammatik, Radstedmaalet. Kbh. 1936.
Danske Folkebøger fra 16. og 17. Aarhundrede, Bd. 13. Kbh. 1936.
Jensen, Johannes V.: Hamlet. Til Forklaring af Hamletskikkelsen. Kbh. 1924.
Jensen, Johannes V.: Æstetik og Udvikling. Efterskrift til Den lange Rejse. Kbh. 1923.
Peder Smed og Adser Bonde. Udgivet af Svend Mogensen. Kbh 1936.
Roos, Karl: Kleine deutsche Literaturgeschichte. Kbh. 1936.
Rubow, Paul V.: Dansk litterær Kritik i det nittende Aarhundrede indtil 1870. Kbh. 1921.
— H. C. Andersens Eventyr Kbh. 1927.
— Litterære Studier. Kbh. 1928.
— Saga og Pastiche. Bidrag til dansk Prosahistorie. Kbh. 1923.
Stangerup, Hakon: Romanen i Danmark i det attende Aarhundrede. Kbh. 1936.
Studier til Sprog- og Oldtidsforskning. Kbh. 1936 - 37.
Nr. 171—174: Torben Krogh: Den Casotti'ske Pantomime. — Alf. Henriques: Det danske Skæbnedrama. — Carsten Høeg: Nutidens Grækenland og Antikken. Niels Kaas Johansen: Den dramatiske Teknik i Hans Sachs' Fastelavnsspil.
Taylor, Rees: England Speaking. Kbh. 1936.
Ward, A. C.: The Nineteen-Twenties, Literature and Ideas in the Post-War Decade. London, 1933.
West, Michael Philip and James Gareth Endicott: The New Method English Dictionary. London, 1936.
Østerberg, V.: Studier over Hamlet-Teksterne. Bd. 1. Kbh. 1920.

90 Historie.

- * Barfod, Halfdan: Sømagt og dens Indflydelse paa Danmarks Historie. Kbh. 1936.

- The Cambridge Ancient History. Bd. 11. Cambridge, 1936.
- Christensen, William*: Missiver fra Kongerne Christiern I.s og Hans's Tid. Bd. 1—2. Kbh. 1912—14.
- Christian den Tiende. Konge af Danmark og Island. Aarene 1912—1937. Kbh. 1937.
- Christiansen, Ernst*: Fra Lenin til Stalin. Kbh. 1936.
- Danmark i Fest og Glæde. Bd. 6. Kbh. 1936.
- * *Erslev, Kr.*: Historiske Afhandlinger. Bd. 1—2. Kbh. 1937.
- Erslev, Kr.*: Oversigt over Middelalderens Historie. Bd. 1—3. Kbh. 1933—35.
- Eskildsen, Claus*: Dansk Grænselære. Udgivet af Grænseforeningen. Kbh. 1936.
- Fossing, Poul, Carsten L. Henriksen og Oluf Jonsen*: Billeder til Oldtidens Historie og Kultur. Kbh. 1936.
- George, David Lloyd*: Erindringer. Bd. 2. Kbh. 1936.
- Gyldendals Verdenshistorie. Verden i Gaar — Verden i Dag. Bd. 4. Kbh. 1936.
- Hatt, Gudmund*: Stillehavsproblemer. Kbh. 1936.
- * Kancelliets Brevbøger vedrørende Danmarks indre Forhold. 1633—34. Kbh. 1936.
- Kraft, Ole Bjørn*: Fascismen. Kbh. 1932.
- Kroman, Erik*: Kong Valdemars Jordebog. Kbh. 1936.
- Mackeprang, Mogens B.*: Fra Rensdyrjægere til Vikinger. Danmarks Land og Folk i Oldtiden. Kbh. 1936.
- Nationernes Historie. Bd. 3. Kbh. 1936.
- Norstedts världshistoria. Bd. 12. Stockholm, 1936.
- Repertorium diplomaticum regni Danici mediævalis. 2. Række, Bd. 8. Kbh. 1936.
- Rostovtzeff, M.*: The Social and Economic History of the Roman Empire. Oxford, 1926.
- Rørdam, H. F.*: Monumenta historiæ Danicæ. Historiske Kildeskrifter og Bearbejdelser af dansk Historie især fra det 16. Aarhundrede. 2. Række, Bd. 1—2. Kbh. 1884—87.
- Sieburg, Friedrich*: Robespierre. Kbh. 1936.

99 Personalhistorie.

- Dansk biografisk Leksikon. Redigeret af P. Engelstoft og S. Dahl. Bd. 9—10. Kbh. 1936.
- Kraks Blaa Bog. Kbh. 1936.
- Meddelelser om Dimitterede fra Herlufsholm, Bd. 4, Hefte 2: Robert Fraser: Supplerende Meddelelser om de Dimitterede 1845—1905. Kbh. 1936.
- Norsk biografisk Leksikon. Oslo, 1937.
- Bech, Vilh.* og Johannes Clausen: Venskab og Samvirke. En Brevveksling. Udgivet af Axel Beck. Kbh. 1936.
- Paul V. Rubow: Georg *Brandes'* Brillen. Ny forøget Udgave af „Georg Brandes og den kritiske Tradition i det nittende Aarhundrede“. Kbh. 1932.
- Gogh, Vincent van*: Breve. Kbh. 1936.
- Begtrup, Holger: N. F. S. *Grundtvigs* danske Kristendom. Bd. 1—2. Kbh. 1936.

- Elfelt, Kjeld: Gunnar *Gunnarsson*: Kbh. 1927.
Hegermann-Lindencrone, F: Mine Erindringer. Kbh. 1936.
Pontoppidan, Henrik: Hamskifte. Kbh. 1936.
* Frederik Schrøder: Ludvig *Schrøders* Liv og Gerning. 2. Halvbind. Kbh. 1936
Marstrand, Jacob: Herman *Trier*. Kbh. 1936.

Dansk Skønliteratur.

- Andersen, H. C.*: Eventyr og Historier. Kritisk Udgave med Kommentarer ved Hans Brix og Anker Jensen Med Tegninger af Vilhelm Pedersen og Lorenz Frølich. Bd. 1—5. Kbh. 1931.
Andersen, Knud: Brænding. Kbh. 1931.
— Perlemor. Kbh. 1931.
Becker, Knuth: Verden venter. — Kbh. 1934.
Bruhn, Rudolf: De seks. Kbh. 1936.
Buchholtz, Johannes: Clara van Haags Mirakler. Kbh. 1921.
— Egholms Gud. Kbh. 1920.
— Urolige Hjerte. Kbh. 1930.
Bønnelycke, Emil: Lokomotivet. Kbh. 1933.
— Spartanerne. Kbh. 1919.
Fischer, Leck: Leif den Lykkelige. Kbh. 1935.
Gjellerup, Karl: Minna. Kbh. 1926.
Hjortø, Knud: Kringelveje. Kbh. 1929.
— Tre i Spillet. Kbh. 1930.
Jensen, Johannes V.: Aarstiderne. Digte. Kbh. 1923.
— Dr. Renaults Fristelser. Kbh. 1935.
— Eksotiske Noveller. Kbh. 1925.
— Gudrun. Kbh. 1936.
— Den jydsk Blæst. Digte 1926—1930. Kbh. 1931.
— Den lange Rejse. Bd. 1, 2, 4. Kbh. 1935.
1. Det tabte Land.
2. Bræen.
3. Cimbrernes Tog.
— Myter. Bd. 1—7. Kbh. 1924—34
— Verdens Lys. Nye Digte. Kbh. 1926.
Jensen, Thit: Kongen fra Sande. Roman. Kbh. 1928.
Kidde, Harald: Aage og Else. Kbh. 1930
Kirk, Hans: Daglejerne. Kbh. 1936.
Kristensen, Tom: En Kavalier i Spanien. Kbh. 1926.
* *Rouenville, H.*: Herr Herloff Trolles og Fru Birgitte Gøyes Ankomst til Skovkloster Anno 1560. Kbh. 1936.
Skjoldborg, Johan: Romaner og Fortællinger. Bd. 1—4. Kbh. 1921.
Wessel, Johan Herman: Digte. Kbh. 1936.

Udenlandsk Skønliteratur.

- Buck, Pearl S.*: East Wind: West Wind. London, 1935.
Čapek, Karel: Krigen mod Salamandrene. Kbh. 1937.
Duun, Olav: Juvikingerne. Bd. 1—2. Kbh. 1935—36.
Dwinger, Edwin Erich: Die Armee hinter Stacheldraht. Jena, 1929.
— Zwischen Weiss und Rot. Jena, 1930.

- Földes, Jolán*: Emigranternes Gade. Kbh. 1937.
Galsworthy, John: Flowering Wilderness. London, 1936.
— Maid in Waiting. London, 1936.
— Over the River. London, 1936.
Gunnarsson, Gunnar: Graamand. Kbh. 1936.
Hemingway, Ernest: A Farewell to Arms. London, 1936.
* *Hemmer, Jarl*: Onni Kokko. 2. opplagan. Helsingfors, 1922.
Hilton, James: And now Good-Bye. New York, 1932.
Hobart, Alice Tisdale: Olie til Kinas Lamper. Kbh. 1935.
— Yang og Yin Kbh. 1937.
Huxley, Aldous: Vi blindede Trælle. Kbh. 1936.
Ibsen, Henrik: Samlede verker. Hundreårsutgave. Bd. 14. Oslo, 1937.
Jacob, Naomi: „That Wild Lie —“. London, 1929.
Knittel, John: Via mala. Bd. 1—2. Kbh. 1935
Nordhoff, Ch. og J. N. Hall: Mytteri. Kbh. 1934.
— — I Kamp med Havet. Kbh. 1935.
— — Pitcairn-Øen. Kbh. 1936.
* Norske Selskabs vers-protokol. Oslo, 1935.
Priestley, J. B.: The Good Companions. London, 1934.
Strindberg, August: Værker. Bd. 1—8. Kbh. 1921—28.
Walpole, Hugh: The Cathedral. London, 1936.
— Jeremy. London, 1935.
— Jeremy and Hamlet. London, 1935.
— Jeremy at Crale. London, 1935.
Wiechert, Ernst: Jedermann. München, 1935.
— Die Magd des Jürgen Dorskocil. München, 1932.
— Die Majorin. München, 1936.

Skolebøger.

- * *Andersen og Vahl*: Geografisk Lærebog for Gymnasiets sproglige Linier. Kbh. 1936.
* *Andrup, Otto, Peter Ilse og Poul Nørlund*: Danmarks Historie i Billeder. Kbh. 1936.
* *Friis, Oluf* (Udgiver): Halvfemsernes Lyrikere. Kbh. 1937.
* *Gad, C.*: Tyske Læsestykker for Realklassen. Kbh. 1936.
* — Tyske Tekster for det matematiske Gymnasium. Kbh. 1936.
* *Gad, L.*: Dansk Grammatik. Kbh. 1936.
* — Arbejdsopgaver til dansk Grammatik. Kbh. 1936.
* *Holt, Paul*: Verdenshistorie. Bd. 1—2. Kbh. 1936—37.
* *Holten-Bechtolsheim, H*: Græsk Mytologi. 4. Udgave. Sorø, 1936.
* *Ilse, P.*: Nordens Historie. Bd. 1—2. Kbh. 1936—37.
* *Kindt-Jensen, F.*: Engelske Stiløvelser. 3. Udgave. Kbh. 1937.
* *Kristensen, Albert*: Lærebog i Differential- og Integralregning. Kbh. 1936.
* *Munch P.*: Lærebog i Verdenshistorie. Bd. 1—2. Kbh. 1936—37.
* *Müller, Th. A.*: Frederik den Store. (Historiske Læsehæfter for Gymnasiet). Kbh. 1936.
* *Oxenvad, E.*: Dansk Digtning fra den sidste Menneskealder. Kbh. 1936.

- * *Pedersen, J. V.* og *P. Røtting*: Mellemskolens Regnebog. Bd. 2—3. Kbh. 1937.
- * *Petersson* og *Ring*: Uorganisk Kemi for Mellemskolen, Kbh. 1936.
- * *Pihl, Kristensen* og *Rubinstein*: Matematiske Opgaver. Hefte 2. Kbh. 1936.
- * *Pihl* og *Ring*: Regnebog for Mellemskolen. Bd. 1—3. Kbh. 1936—37.
- * *Rabe, Thea* og *Aage Skude*: Tyske Genfortællinger. Kbh. 1936-
- * *Stockmarr, Alb.* og *J. O. Bøving-Petersen*: Zoologi for Mellemskolen. Bd. 1. Kbh. 1936.
- * *Sundorph, Th.*: Elektricitet og Magnetisme for Gymnasiet. 5. Udgave. Kbh. 1936.
- * *Oehlschläger, A.*: Thors Reise til Jothunheim. Udg. af A. N. B. Fich. 2. Udgave. Kbh. 1936.

Endvidere findes for de 2—3 laveste Klasser en Børnebog-samling (ca. 200 Bind) fordelt hos Sovesalslærerne.

Skolen abonnerer paa eller modtager som Gave ca. 45 Tidsskrifter, videnskabelige Meddelelser o. l. og subscriberer paa 15 Værker.

Til den fysisk-kemiske Samling er anskaffet følgende:

- 1 Damp- og Vandturbine af Glas,
 - 1 Brandsprøjte af Glas,
 - 1 Centralvarmeanlæg af Glas,
 - 1 Apparat til Skumsprøjtning af Glas.
 - 1 Vandvædder af Glas,
 - 1 Kuvette til Brownske Bevægelser,
 - 1 Vandudstrømningsapparat,
 - 1 Mano Vakuummeter,
 - 1 Manometer med Haner,
 - 1 Pendul til Foucaults Forsøg,
 - 1 Treledersystem,
 - 1 Traadrulle med 300 Vindinger.
 - 1 Magnet til Rotation,
 - 1 Tremmeanker,
 - 1 Goniometer med Flintglasprisme,
 - 1 Spejl til Rotation paa Kuglelejer,
- desuden Kemikalier, Reagensglas, Glasrør, Bananstik til de elektriske Ledninger, Bananstifter til de elektriske Apparater, Hoffmanns Klemmehaner, Lakmuspapir m. m.

Til det fysiske Bibliotek er anskaffet følgende:

- Fysisk Tidsskrift.
- Zeitschrift für den physikalischen und chemischen Unterricht,
- Tidsskrift for elementær Matematik og Fysik,
- Nordisk astronomisk Tidsskrift,

Praktische Schul-Physik,
Kemisk Maanedstidning,
Populær Radio,
Teknikkens Vidundere,
Ellison Hawks: Ungdommens Elektricitetsbog,
The Science Masters' Book, Series II, Part I.

Den naturhistoriske Samling.

Direktør i det kinesiske Postvæsen, K. Holne og Frue, E. Holne (f. Laage-Petersen), Nanking, tidligere Chungking, har atter glædet Skolen med en Samling, bestaaende af 77 Fugleskind, indsamlede i Vestkina og Østt Tibet. Denne Gave supplerer paa fortrinlig Maade de i tidligere Aar skænkede Fugle fra de samme Egne — navnlig er Kinas berømte, smukke Hønsefugle fyldigt repræsenterede.

Overretssagfører R. Sand, København, har skænket følgende Fugleskind fra Nordgrønland: Tejst, Stormsvaler, Isstormfugl, Terne, amerikansk Sølvmaage, Rype, Sneugle, Jagtfalk og Vandrefalk.

Ingeniør V. Beck, Tokio, har forøget Samlingen med smukke Skind af et Par Fasaner fra Manschuriet.

Overretssagfører Billeskov-Jansen (tidligere Thisted), som i en Aarrække i sjælden Grad paa mange Maader har bidraget til Forøgelsen af Skolens Samlinger, har sendt Skeletdele af Havlampret samt en i Frankrig ringmærket Vagtel, fundet i Thy. Skolen bringer sin trofaste, gamle Discipel sin bedste Tak.

Den lille Samling af Bjergarter o. lign. i større Blokke, som i de senere Aar tilvejebringes i Museumsgaarden, er i Aar forøget med en over een Meter høj meget smuk Basaltsøjle fra Færøerne. Fremskaffelsen skyldes velvillig Hjælp af en gammel Discipel, tidligere Amtmand paa Færøerne, Dommer H. Ringberg, Odense, Sysselmand K. Djurhuus, Tveraa samt „Det færøiske Dampskibsselskab“, Thorshavn. Diakon, Gaardejer Chr. E. Hansen, Enø, har skænket et Stykke Eruptionsbreccie samt en Blok med en smuk Basaltgang, fundne paa Enø.

Ingeniør Carl Jensen, Næstved, har velvilligst overladt Skolen et smukt, meget stort Aquarium, hvormed fulgte Eksemplarer af Guipier og Sværddragere.

Desuden er modtaget følgende Gaver: En Samling Flint-sager fra Samsø (stud mag. J. Troels-Smith), en lille Skallesluger (Sogneraadsformand, Propr. G. Jespersen, Manglebygaard), 3 Undulater, 2 andre Papegøjer samt en Paradisenke (Gartner K. Sørensen, Østergade, Næstved), 3 Raadyrtakker (Bogbinder H. Mortensen, Næstved), en Frøsamling (Fru K. Krogh, f. Brasen, Bergen), 2 Harekranier (M. Mørch), en Vandrotte (Vægter Peter- sen, Herlufsholm).

Gaver er modtaget fra følgende Disciple: P. Magnussen (4 voksne Dyr, 1 Puppe og 1 Puppehud af Dødningehoved fra Møen), R. Eskelund (en Frøsamling), C. Clausen (Raadyrtak), N. og Chr. Arnstedt (Anbydrit fra Holsten, Trøldand, Hvinand), Jørn Skovgaard-Petersen (stor Gren med Figener), Aa. Wolff-Sneedorff (rødtribet Lappedykker), Anders Faartoft (meget smukke Skind af vild Kalkun og en Lavellekrage fra Yukatanhalvøen), G. Riis (Tangnaal), L. Ferdinand (11 Museskind, Spættefugle), E. og A. Schach (Svartbog), B. Carøe (Rod af Tapioca), Ib Jørgensen (blaa Kærhøg), Ib Holstein (Flagermus), Leif Rasmussen (Flodkrebs), Hans Smidth (smukt opstillet Kaninskelet).

Discipel Anders Faartoft har udført en smuk Undervisnings-tegning af Blæksprutte.

Der er anskaffet følgende: Hale- og Lemmeknogler samt Kranium af en ved Skagen strandet Spækhugger; Fodskelet af Ko; Rede af Muldvarp; opstillet Taffeland, Hun; Skind af: Spætmejse (Tyskland); 23 Fugle fra Nordgrønland; 6 Kolibrier fra Equador; Lomvi, tretaet Maage, sortstrubet Lone og graastrubet Lappedykker fra Vesterhavet; endvidere Udvikling af Rødspætte; 12 Glas med Heste- og Lægeigler, Skaller af Flodperlemusling, 2 Tavler med Næringsmiddelsaamensætning, 2 Stk. slebet Faxemarmor, 3 Stk. grøn Skifer med Hyolithus, 2 Stk. Gabbro, Kasser visende Fremstilling af Hørlærred, Uldtøj og Silketøj.

Endvidere er udført følgende: Udstopning og Opsætning af den i Fjor af Landsretssagfører Gangsted skænkede Haj, Præparering af 19 Fugleskind, Udstopning af en Fregattfugl i flyvende Stilling, Udstopning af et Bæltedyr og 4 Pungdyr samt Opstilling af Aaleudvikling og Dybhavsdyr.

Den geografiske Samling.

Der er anskaffet: Ottosen: Danmarkskort, fysisk, Haack: Verdenskort, fysisk, 2 Filmsbaand, 237 Stereoskopbilleder, en Meteorologi samt Aftenvejrberetningen, som daglig opsættes i Museumsgangen

En Samling Præparater til Undervisningen i Erhvervsgeografi er modtaget af Discipel B. Carøe.

Mundtlig Eksamen.

Tirsdag den 1. Juni.

- | | | | |
|-----|----|--------|---------------------------|
| Kl. | 8. | IIIGs. | Tysk (Fr. Adj. Gjerløff). |
| | 8. | IIGs. | Engelsk (K. JM.). |
| | 1. | IIGm. | Tysk (D. Adj. Gjerløff). |

Onsdag den 2. Juni.

- | | | | |
|-----|----|-------|---------------------------|
| Kl. | 8. | IIGs. | Latin (H. I.) |
| | 8. | 4M | Tysk (Fr. Adj. Gjerløff). |

Torsdag den 3. Juni.

- | | | | |
|-----|----|--------|------------------------------|
| Kl. | 8. | IIIGm. | Historie (H. I.) |
| | 8. | IIGm. | Engelsk (K. Adj. Mortensen). |

Fredag den 4. Juni.

- | | | | |
|-----|-----|--------|----------------------------------|
| Kl. | 8. | IIIGs. | Historie (H. I.). |
| | 2. | IIGs. | Latin (I. H.). |
| | 8. | IIGs. | Matematik (S. HH.). |
| | 11. | IIGm. | Matematik (HH. S.). |
| | 8. | R. | Engelsk (K. Frk. Toft Andersen). |
| | 11. | 4M. | Engelsk (K. Frk. Toft Andersen). |

Mandag den 7. Juni.

- | | | | |
|-----|-----|--------|------------------------------------|
| Kl. | 9. | IIIGm. | Fysik (BM. Adj. Nordahl Svendsen). |
| | 8. | IIG. | Historie (I. K.). |
| | 8. | IIGs. | Engelsk (FH. JM.). |
| | 11. | IIGm. | Engelsk (JM. FH.). |
| | 8. | R. | Matematik (S. HH.). |

Tirsdag den 8. Juni.

- Kl. 8. IIIGs. Dansk (Fr. Lektor Aa. Knudsen).
1. 4M. Dansk (I. Lektor Aa. Knudsen).

Onsdag den 9. Juni.

- Kl. 8. IIIGm. Dansk (Fr. Lektor Aa. Knudsen).
8. 1M. Regning (S. H. H.).

Torsdag den 10. Juni.

- Kl. 8. IIGs. Naturfag (B. F.).
11. IIGm. Naturfag (F. B.).
8. IGM. Naturlære (BM. HH.).
8. R. Historie (I. K.).
8. 3M. Religion (D. Sk.).
2. 2M. Engelsk (K. Fru Gade).

Fredag den 11. Juni.

- Kl. 8. IIIG. Fransk (H. Lektor Langer).
8. 4M. Matematik (HH. Adj. Brudsig).
8. 2M. Historie (K. I.).
8. 1M. Religion (JM. Sk.).

Lørdag den 12. Juni.

- Kl. 10¹/₂. IIGs. Matematik (S. Adj. Brudsig).
2. IIGm. Matematik (HH. S.).
8. IGS. Tysk (D. Fr.).
11. IGM. Tysk (D. Fr.).
8. R. Fysik (BM. Adj. Brudsig).
8. 3M. Engelsk (FH. JM.).
8. 1M. Historie (I. K.).

Mandag den 14. Juni.

- Kl. 8. IIIG. Naturfag (F. B.).
8. IIG. Dansk (D. JM.).
11. IG. Fransk (H. Lektor Mørch).
8. R. Fransk (H. Lektor Mørch).
8. 4M. Fysik (BM. S.).
8. 3M. Dansk (Fr. Sk.).
2. 2M. Naturlære (BM. S.).

Onsdag den 16. Juni.

- Kl. 8. III Gm. Matematik (S Lektor I. A. Kristensen).
8. R. Geografi (B. Adj. Dal-Petersen).
8. 4M. Historie (I. K.).
8. 3M. Tysk (Fr. D.).
2. 2M. Naturhistorie (F. Frk. Lassen).
8. 1M. Engelsk (JM. FH.).

Torsdag den 17. Juni.

- Kl. 8. III Gs. Latin (H. Adj. Wiese).
8. III Gm. Kemi (HH. Lektor I. A. Kristensen).
8. II Gs. Tysk (D. Fr.).
8. I G. Historie (K. I.).
10. 2M. Religion (Sk. JM.).
8. 1M. Naturhistorie (F. B.).

Fredag den 18. Juni.

- Kl. 2. II Gm. Fysik (BM. HH.).
8. R. Naturhistorie (F. B.).
8. 4M. Latin (I. H.).
8. 3M. Matematik (S. HH.).
8. 2M. Tysk (Fr. D.).
2. 1M. Geografi (B. Frk. Lassen).

Lørdag den 19. Juni.

- Kl. 8. III Gs. Matematik (S. HH.).
8. III Gm. Tysk (D. Fr.).
8. II G. Oldtidskundskab (H. K.).
8. I Gs. Naturlære (skriftlig) (B. HH.).
11. I Gm. Naturfag (F. B.).
2. 3M. Naturlære (BM. S.).

Mandag den 21. Juni.

- Kl. 8. III Gs. Engelsk (JM. Adj. Molde).
11. III Gm. Engelsk (H. Adj. Molde).

- 2. R. Dansk (JM. Sk.),
- 8. 4M. Geografi (B. Kommunelærer Østergaard).
- 8. 3M. Historie (I. K.)
- 8. 2M. Matematik (HH. S.).
- 8. 1M. Dansk (Sk. Fr.).

Tirsdag den 22. Juni.

- Kl. 8. IIG. Fransk (H. Lektor Mørch).
- 8. IG. Dansk (JM. D.).
- 2. 3M. Naturhistorie (B. F.).
- 8. 1M. Naturlære (BM. HH.).

Onsdag den 23. Juni.

- Kl. 8. IIIG. Oldtidskundskab (H. K.),
- 8. R. Tysk (Fr. D.).
- 8. 4M. Naturhistorie (F. B.).
- 8. 2M. Dansk (JM. Sk.).

Torsdag den 24. Juni.

Translokation. Udfaldet af Eksamen meddeles, hvorefter Sommerferien begynder Torsdag Eftermiddag.

Den 25. og 26. Juni er der Optagelsesprøve.

Sommerferien varer til Søndag den 15. August, Kl. 21,30, dog maa nyoptagne Disciple møde Kl. 3.

Til at overvære de mundtlige Prøver indbydes Disciplenes Forældre og enhver, der har Interesse for Skolen.

Herlufsholm i Maj 1937.

O. Friis-Hansen.
