



# Danskernes Historie Online

Danske Slægtsforskeres Bibliotek

## Dette værk er downloadet fra Danskernes Historie Online

**Danskernes Historie Online** er Danmarks største digitaliseringsprojekt af litteratur inden for emner som personalhistorie, lokalhistorie og slægtsforskning. Biblioteket hører under den almennyttige forening Danske Slægtsforskere. Vi bevarer vores fælles kulturarv, digitaliserer den og stiller den til rådighed for alle interesserede.

### Støt Danskernes Historie Online - Bliv sponsor

Som sponsor i biblioteket opnår du en række fordele. Læs mere om fordele og sponsorat her: <https://slaegtsbibliotek.dk/sponsorat>

### Ophavsret

Biblioteket indeholder værker både med og uden ophavsret. For værker, som er omfattet af ophavsret, må PDF-filen kun benyttes til personligt brug.

### Links

Slægtsforskeres Bibliotek: <https://slaegtsbibliotek.dk>

Danske Slægtsforskere: <https://slaegt.dk>

velkommen til  
**herlev**  
**statsskole**



**1976**

HERLEV STATSSKOLE

Højsletten 39

2730 Herlev

Tlf. (02) 946343

Rektor Kirsten Kristoffersen

træffes dagligt mellem 12.15 og 13.

Lærerværelsets tlf. (02) 946070



# Herlev Statskole



# Plan over skolens beliggenhed



Herlev  
Hallen

Tvedvej

Lindehøj  
Center

Hødsletten

Rørløkken

Hoved-  
bygning

Bekering  
biler

Bekering  
cukler  
bakterier  
Tej

fodbold

håndbold

basket

Sportshal

løbebane

spring

# velkommen til.

Kære nye elever,

med dette lille skrift byder vi jer velkommen til Herlev Statsskole og udtrykker ønsket om, at I må opleve nogle gode og udbytterige år i gymnasiet eller på HF!

Ca. 175 elever begynder i 1g i 3 sproglige og 4 matematiske klasser, og 56 begynder i 2 LHF klasser. I forvejen er vi 4 2g klasser og 4 3g klasser med ialt 156 elever. Også lærergruppen vil vokse stærkt fra 18 til knapt 40 lærere.

Baggrunden for den stærke vækst er, at vor nye skole er blevet færdig. Vi flytter fra Hjortespring skole d. 16. juni og når således at holde afslutning i den nye bygning. Elever og lærere har været med til at bestemme indretning, farver, udendørs anlæg m.m. Vi mener, at den nye skole kan blive en god ramme omkring vor dagligdag, og vi håber, at vi i fællesskab kan videreudvikle det gode miljø, som hidtil har præget Herlev Statsskole. Du kan få lidt fornemmelser af, hvad vi mener med godt miljø ved at læse de følgende sider i dette hæfte, hvor vi fortæller om arbejdet i udvalg og om forskellige arrangementer udover den daglige undervisning. Du vil opdage, at der tages initiativer til mange forskellige ting, og at der skulle være mulighed for at lade mange interesser komme til udtryk. Det kan hyppigt være de samme personer, der er initiativtagere; men de vil faktisk gerne have andre med, for såvel de initiativrige som de mindre aktive er klar over, at et virkelig godt miljø kræver samarbejde og aktiv medvirken fra alles side straks fra den første dag!

Vel mødt mandag d. 9. august!

*Kristen Kristoffersen*  
rektor

På de følgende sider vil du finde en række oplysninger, som du får brug for straks, f.eks. om skolens beliggenhed, program for første skoledag m.m. Dernæst får du et indtryk af livet på skolen ved siden af den daglige undervisning; du kan f.eks. læse om muligheder for deltagelse i frisport, frivillig musik eller i skolens teatergruppe, og du kan få en ide om, hvad elevrådet, samarbejdsudvalget og kantineudvalget arbejder med.

Til sidst følger et større afsnit, som vi har kaldt "regelsamlingen", hvor vi har aftrykt regler for lån af bøger og ordensregler samt nogle vigtige ministerielle bestemmelser vedrørende mødepligt, karaktergivning i gymnasiet, økonomiske støtteordninger m.m.

Det vil sikkert være en god ide også at lade dine forældre læse reglerne.

#### INDHOLDSFORTEGNELSE

Beliggenhed .....	s. 2
Velkommen .....	s. 3
Indholdsfortegnelse .....	s. 4
Første skoledag .....	s. 5
De første 2 uger .....	s. 6
Fag- og timefordeling, § 25 og § 6 .....	s. 7
Herlev Statsskole som forsøgsgymnasium .....	s. 8
Studie- og erhvervsorientering .....	s. 11
Frisport .....	s. 12
Frivillig musik .....	s. 13
Bibliotek .....	s. 14
Elevråd .....	s. 15
Festudvalg .....	s. 16
Lærerråd .....	s. 17
Samarbejdsudvalg .....	s. 19
Plan over skolen .....	s. 20
Kantine .....	s. 23
Teatergruppe .....	s. 24
"REGELSAMLING" .....	s. 25 - 37
Mødepligt .....	s. 26
Ordensregler .....	s. 27
Bøger .....	s. 28
Støtteordninger .....	s. 29
Bekendtgørelse om lærerråd, lærerforsamling og samarbejdsudvalg .....	s. 32
Bekendtgørelse om evaluering og oprykning .....	s. 35

# FØRSTE SKOLEDAG



Mandag den 9. august.

- Kl. 9.00 mødes nye og gamle elever og lærere i kantinen til en kop kaffe eller te og et rundstykke. Der vil blive budt velkommen og givet de nødvendige praktiske oplysninger.
- Kl. ca. 10.00 samles klasserne med deres klasselærere i hver sit lokale for at skrive skema og få bøger udleveret. Der er mange bøger, sørg for at have en kuffert med, som kan rumme ca. 60 bøger (NB. de skal ikke bruges allesammen lige med det samme). Efter bogudleveringen får I mere at vide om de første 14 dages program, og forhåbentlig bliver der tid til overs til at snakke lidt sammen. Alle elever og lærere vil få udleveret et navneskilt, som skal bæres hele den første uge.
- Kl. ca. 11.30 er der rundvisning på den nye skole i grupper, der ledes af elever fra 2. og 3.g. Rundvisningen slutter i kantinen - og dermed er det officielle program forbi, men I er selvfølgelig velkomne til at snakke med kammerater og lærere og til at se jer om på skolen.







## DE FØRSTE 2 UGER

Tirsdag den 10. august:

Skolen begynder kl. 9.00, og 2. og 3. time følger skemaet. I 4. time er der et kort fællesmøde for de nye klasser og et møde i klasserne med en repræsentant for samarbejdsudvalget. 5. og 6. time følger skemaet.

Onsdag den 11. august:

1. - 3. time følger skemaet.  
4. time: 1. klasserne og deres klasselærere planlægger torsdagens arrangement (se under torsdag).  
5. og følgende timer følger skemaet.

Torsdag den 12. august:

Ingen normal skolegang for 1.g og 1.HF. Dagen er afsat til udflugt for disse klasser og deres klasselærere. Hvorhen turen skal gå, og hvordan den skal forme sig, er det overladt til klasserne selv at bestemme. Vi håber på godt vejr!

Fredag den 13. august:

Almindelig skoledag for alle.

I løbet af den første uge besøger Kirsten (rektor) alle de nye klasser. Hun fortæller bl.a. om registrering af fravær. Niels Erik (studievejleder for HF) besøger begge HF-klasser. Han vil orientere om tilvalgsordning, støttemuligheder m.m.

Også elevråd og forskellige udvalg vil i stifte bekendtskab med i løbet af den første tid.

Fredag den 20. august (altså fredag i den anden uge i skoleåret) er der velkomstfest på skolen for alle elever og lærere. Det er tanken at overlade det praktiske arrangement til 1. klasserne (indkøb, madlavning, borddækning, udsmykning af kantinen m.m.), mens 2. og 3.g samt lærerne sørger for underholdning og for oprydning efter festen.

På gensyn den 9. august kl. 9.00

Introduktionsugeudvalget

# time- og fagfordeling

Bekendtgørelsen om undervisningen i gymnasiet eller på HF, vil du få udleveret ved skoleårets begyndelse. Deri kan du læse om formål, krav og indhold i de enkelte fag, og du vil finde en oversigt over fagenes timetal hvert skoleår eller semester. Du vil samtidig kunne se, på hvilket klassetrin et fag afsluttes med studentereksamen eller HF-eksamen.

Der er dog en paragraf fælles for alle fag, som vi synes, du skal kende allerede nu:

## paragraf 25 gymnasiet

§ 25. Ved begyndelsen af undervisningen skal læreren enten sammen med eleverne udarbejde en plan for arbejdet i efterårshalvåret eller gøre eleverne bekendt med en sådan plan. For de senere faser i undervisningen gælder, at læreren og eleverne i fællesskab planlægger arbejdet. Læreren og eleverne drøfter regelmæssigt undervisningen.

Stk. 2. Eksamensopgivelser udvælges i samråd med eleverne.

## paragraf 6 HF

§ 6 stk. 2. Undervisningen samordnes ved regelmæssige drøftelser bl.a. af tværfaglig art dels mellem lærerne indbyrdes, dels mellem lærerne og repræsentanter for de studerende. Samarbejdsudvalget eller et tilsvarende udvalg påser, at sådanne drøftelser finder sted. Ved begyndelsen af første semester samt i det semester, hvor et nyt fag påbegyndes, skal læreren enten sammen med de studerende udarbejde en plan for semesterets arbejde eller gøre de studerende bekendt med en sådan plan. Læreren og de studerende planlægger de følgende semestres arbejde i fællesskab. Læreren og de studerende drøfter i hvert semester regelmæssigt undervisningen. Såfremt lærere og studerende er enige herom, gennemføres der integreret undervisning mellem beslægtede fag i 2. halvdel af 2. semester.

Det er væsentligt, at du fra starten er klar over, at eleverne har medbestemmelsesret med hensyn til undervisningens tilrettelæggelse - skal det blive virkelig godt, kræver det hver enkelt elevs aktive medvirken!

# Herlev Statsskole som forsøgsgymnasium

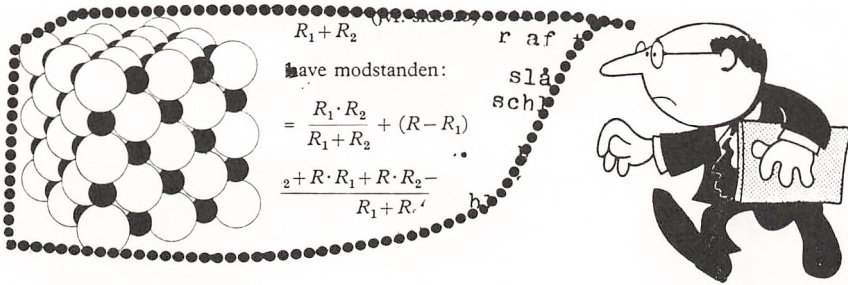
Herlev Statsskole begyndte som ethvert andet nystartet gymnasium med få klasser og lærere i lejede lokaler, medens den egentlige skole blev bygget - en skole som færdigudbygget skal rumme et seksspolet gymnasium og trespolet HF, dvs. ialt ca. 575 elever fordelt på 24 klasser.

I modsætning til andre gymnasier er der imidlertid vedtaget en særlig lov i Folketinget i 1971 om oprettelse af netop dette gymnasium. Lovteksten er meget kort og siger blot, at undervisningsministeren bemyndiges til at oprette en statsskole som forsøgsgymnasium, og at stat og amtskommune skal dele udgifterne hertil. Ved at læse bemærkningerne til lovforslaget kan man dog blive noget klogere. Her står, at den forsøgsvirksomhed som længe har fundet sted rundt om på mange af landets gymnasieskoler ofte har været hæmmet af lokalemæssigt utilfredsstillende forhold og af mangel på faglig hjælp til gennemførelsen. Derfor nedsatte undervisningsministeriet i slutningen af 1960'erne en arbejdsgruppe med repræsentanter for ministeriet, lærer- og elevorganisationer, der skulle udarbejde et grundlag for et egentligt forsøgsgymnasium, dvs. et sted hvor ovennævnte mangler i alle tilfælde ikke skulle være til stede, og hvor det økonomiske grundlag for et forsøgsarbejde skulle være i orden.

På baggrund af arbejdsgruppens betænkning fremsattes så lovforslaget om oprettelse af et forsøgsgymnasium, hvis opgaver skal være "inden for rammerne af gymnasieloven at arbejde med pædagogiske forsøg, der har til formål at belyse undervisningens organisation, værdien af forskellige metoder og hjælpemidler samt samarbejdsproblemer omkring undervisningen." - Udtrykket "inden for rammerne af gymnasieloven" betyder, at selvom vi indfører nye fag, arbejder med andre gruppestørrelser end den normale klasse, ændrer på timerens længde eller hvad vi nu går i gang med, så vil alle elever, der tager en studentereksamen eller HF-eksamen fra Herlev Statsskole, have et eksamensbevis af præcis samme værdi som et bevis fra et andet gymnasium eller HF-kursus.

Egentlig status som forsøgsgymnasium får vi først, når Finansudvalget har færdigbehandlet lærernes specielle ansættelsesvilkår; det sker formentlig i løbet af juni, således at den officielle igangsættelsesdato bliver 1. august 1976, når vi begynder i den nye skole.

Vi har alligevel taget forskud på vor forsøgsstatus. Efter forslag fra lærere og elever har vi søgt om og fået tilladelse til at indføre forsøgsfagene datalære og filmkundskab for 2.g eleverne. Et par sproglige klasser arbejder med ændret matematikpensum og nye eksamensformer. I engelsk har begge 1.g.m klasser periodevis arbejdet sammen og draget film ind i arbejdet. Nogle lærere har deltaget i hinandens undervisning, og forskellige former for fagsamarbejde er sat i gang. Man kunne også nævne



emneugen, som du kan læse mere om under samarbejdsudvalget.

Lærerne har afholdt en pædagogisk studiekreds i den forløbne vinter, hvor vi har hørt foredrag om forsøgsplanlægning, gennemførelse og evaluering, og vi har drøftet forslag til fremtidigt forsøgsarbejde. Flere af de fremlagte ideer er udsprunget af arbejde eller diskussioner i klasserne, og på den måde har eleverne foreløbig givet deres besyv med.

Der er allerede indsendt flere forsøgsansøgninger til ministeriet, og andre følger sikkert efter, når vi bliver flere elever og lærere. Blandt ansøgningerne kan jeg nævne:

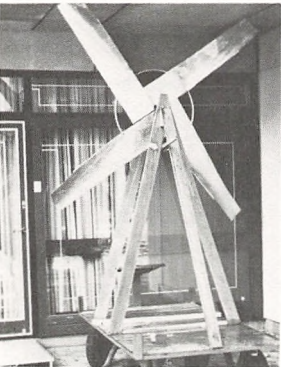
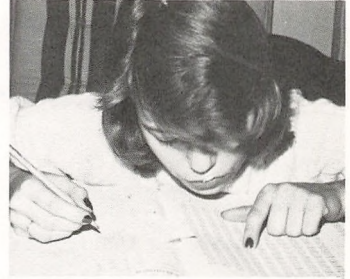
- forsøg med sprogundervisningen, hvor indlæringen skulle kunne fremmes ved et systematisk samarbejde mellem sprogfagene på nogle grundlæggende områder som f.eks. grammatik, fonetik, sprogudvikling og sprogfunktioner;
- forsøg med ændrede undervisningsformer i fysik med henblik på at fremme selvstændigheden og aktiviteten bl.a. gennem et udvidet eksperimentelt arbejde;
- forsøg med at afprøve forskellige former for samarbejde mellem dansk og historie;
- forsøg med at lade film og filmttekster erstatte visse tekstafsnit i engelsk;
- forsøg med udvidet samarbejde mellem matematik og samfundsfag, således at matematik i langt højere grad bliver et redskab f.eks. i arbejdet med det økonomiske stof;
- forsøg med udvidet studieteknik i 1.g og 1.HF dels med henblik på at udvikle hensigtsmæssige arbejdsmetoder, men også med henblik på at undersøge, hvor godt færdigheder lader sig overføre fra et område til et andet.

Hvis vi skulle sætte en art overskrift over de opremsede forsøg, måtte stikordene være tværfagligt samarbejde og undervisningsdifferentiering (dvs. at der tages størst mulige individuelle hensyn til den enkelte elev). Men der kan også komme andet ind i billedet; har du f.eks. tænkt over, om man kunne organisere skoledagen på andre og bedre måder end ved et antal timer på 45 minutter med 10 minutters frikvarter imellem?

Kirsten Kristoffersen



# »Emneugen« i billeder





# STUDIE- OG ERHVERVSVEJLEDNING

I gymnasiet gives der en orientering om studie- og erhvervsforhold, hvis formål er at give eleverne bedre forudsætninger for at vælge videregående studier og erhverv.

Der er til denne orientering ialt afsat 16 timer i hele gymnasieforløbet. På grund af denne meget begrænsede tid, kan der kun blive tale om en kollektiv orientering om de almindeligste forhold. Timerne er placeret således, at der i 1.g omkring juletid gives ca. 2 timers orientering i valg af grene og valgfag for resten af gymnasietiden. I 2.g gives ca. 10 timers orientering om uddannelses- og erhvervsforhold efter skolen, og i 3.g benyttes de resterende timer til at tage aktuelle emner op. Erhvervsorienteringslærerne vil desuden meget gerne rådgive individuelt og skaffe oplysninger uden for de faste timer. Hertil kræves der blot, at eleverne selv viser initiativ og kontakter lærerne.

Materialet til erhvervsorienteringen består i det væsentlige af to bøger, udgivet af arbejdsdirektoratet, samt et erhvervskartotek og en samling af brochurer fra diverse uddannelsesinstitutioner. Med jævne mellemrum tilsendes nyt materiale fra arbejdsdirektoratet, og en oversigt over dette, samt aktuelle meddelelser og opslag vil blive sat op på en centralt placeret opslagstavle.

Der finder ikke erhvervspraktik sted i gymnasiet, men erhvervsorienteringslærerne kan formidle kontakter til den omgivende verden, evt. gennem den offentlige erhvervsvejledning.

## STUDIEVEJLEDNING HF

Studievejlederens vigtigste opgave er at yde individuel bistand til den enkelte studerende. Som følge heraf vil jeg i løbet af første semester tage kontakt med samtlige studerende, med det formål at få klarlagt valg af tilvalgsfag bl.a. set i relation til erhvervsønsker, men også med det formål at få drøftet almene forhold i forbindelse med studiet. Derudover vil jeg have en fast kontortid, hvor jeg kan kontaktes.

I løbet af studietiden skal der gives en orientering om almene forhold inden for uddannelser og erhverv. Til dette benyttes et antal timer, hvor den nævnte vejledning foregår kollektivt. Materialet til denne kollektive orientering består i det væsentlige af et erhvervskartotek og en samling af brochurer m.v. fra diverse uddannelsesinstitutioner. Med jævne mellemrum får skolen tilsendt nyt materiale, og en oversigt over dette, samt aktuelle meddelelser vil blive sat op på en centralt placeret opslagstavle.

Studievejlederens viden og kompetence begrænser sig stort set til studieforhold under, og til dels efter, HF-studiet, men jeg vil i tilfælde af problemer, der rækker ud over dette, formidle kontakt til sociale bistandskontorer o.l.

Niels Erik Foldberg

# Frisport

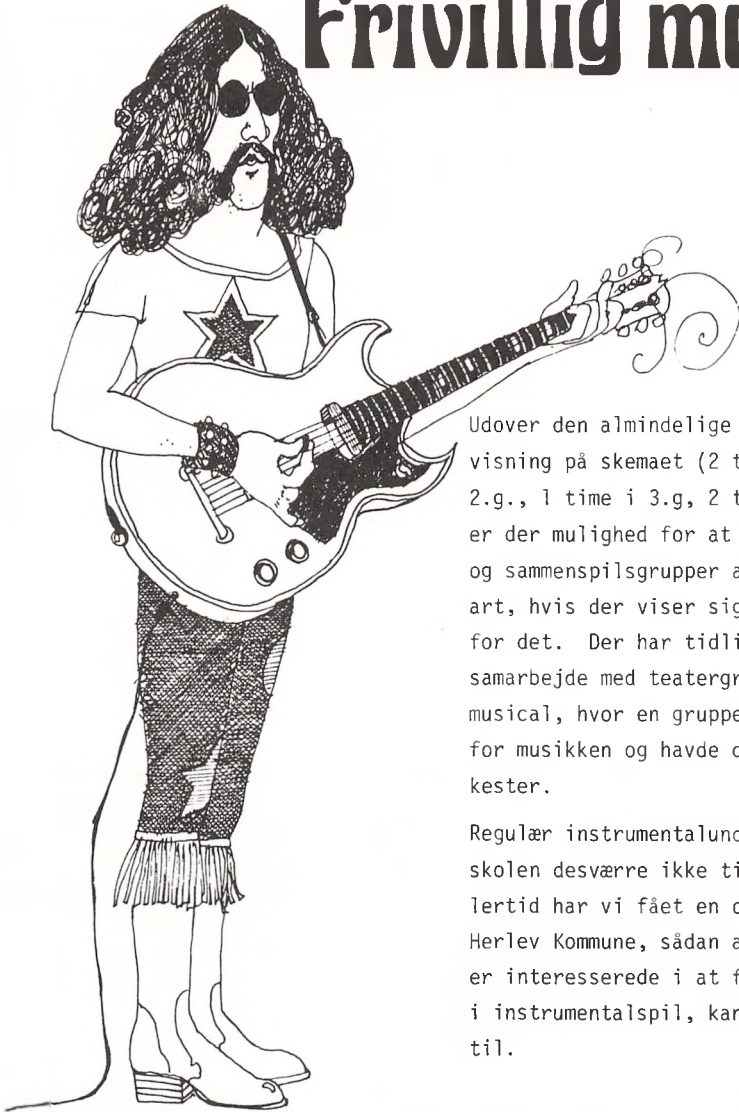


I år har skolen sørget for, at der vil være mulighed for at dyrke fritidssport udenfor den normale skoletid i det omfang, elever og gymnastiklærere finder det ønskeligt.

Foreløbig er gymnastiksalen reserveret mandag-fredag til kl. 16, men udnyttelse af salen kræver, at mindst 10 elever og een gymnastiklærer har tid, lyst og lejlighed til at benytte sig af tilbudet HVER gang.

Indholdet af timerne bestemmes af eleverne selv, og af muligheder kan nævnes volleyball, basketball (det ville være rart at have mulighed for at sammenspile hold til de respektive turneringer!), badminton og svømning, der så skulle foregå i Hjortespringbadet. Men andre ting kan eventuelt også komme på tale, henvend jer blot til gymnastiklærerne, der gerne modtager forslag.

# Frivillig musik



Udover den almindelige musikundervisning på skemaet (2 timer i 1. og 2.g., 1 time i 3.g, 2 timer i 1.HF) er der mulighed for at etablere kor og sammenspilsgrupper af forskellig art, hvis der viser sig interesse for det. Der har tidligere været samarbejde med teatergruppen om en musical, hvor en gruppe elever stod for musikken og havde dannet et orkester.

Regulær instrumentalundervisning kan skolen desværre ikke tilbyde. Imidlertid har vi fået en ordning med Herlev Kommune, sådan at elever, der er interesserede i at få undervisning i instrumentalspil, kan henvises dertil.

Susanne Keiding Steen Bülow-Hansen

# bibliotek

vil også på den nye skole fungere som åbent bibliotek. Bøgerne står altså ikke bag lås og slå, men frit fremme, så man kan komme til at benytte dem uafhængigt af, om der er en bibliotekar til stede. Dette system er væsentligt for, at biblioteket kan komme til at opfylde en af sine opgaver: at fungere som almindeligt studieområde, men det er samtidig et system, der stiller store krav til den enkeltes ordenssans og solidaritet: Hvis du skal kunne finde en ordbog på dens plads, er det en forudsætning, at den foregående bruger har anbragt den netop der, hvor den skal stå. Og omvendt!

En del faglitteratur vil blive anbragt i forbindelse med de forskellige faglokaler, så selv om du ikke kan finde en bog på bibliotekets hylder, kan det godt være, at vi har den. Spørg bibliotekarerne eller faglærerne, før du opgiver.

Skolen får pr. august 76 en  $\frac{1}{2}$ -dags faguddannet bibliotekar, som sammen med den hidtidige lærer-bibliotekar skal aftale udlånssystem, opstilling af bøger osv. Disse ting vil du blive informeret om sammen med din klasse, så snart det er muligt.

Både fagbibliotekaren og lærer-bibliotekaren vil stå til rådighed med vejledning, når du skal finde litteratur om bestemte emner.

På bibliotekets opslagstavle finder du træffetider og anden information om skolens biblioteks-service.

Jens Kromann

lærer-bibliotekar



Biblioteket i funktion  
under emneugen



# Elevråd

Formålet med at have et elevråd er, at dette skal fungere som et talerør for eleverne.

Elevrådet består af 2 repræsentanter fra hver klasse, da vi i 1975/76 var 8 klasser på skolen, gav dette i alt 16 medlemmer.

Der vælges blandt elevrådsmedlemmerne:

1. En formand, hvis job det er at repræsentere elevrådet, sammenkalde til møde, være ordstyrer ved disse og sørge for, at det vi beslutter i elevrådet, bliver ført ud i livet. Ved hvert elevrådsmøde bliver der valgt ny formand.
2. En kasserer, som skal tage sig af elevråds-kassen. Hidtil har Niels Anker, 3.z været kasserer, men han er på valg ved første elevrådsmøde efter skoleårets begyndelse.
3. En sekretær, der skal skrive et referat af elevrådsmødet og hæng en kopi af dette i hvert klasselokale, lærerværelset o.lign. Der vælges ny sekretær ved hvert elevrådsmøde.

Elevrådets arbejdsområde er at udvælge elever til de udvalg, hvor der skal være elevdeltagelse f.eks. fællestimeudvalg, kantineudvalg og samarbejdsudvalg. Desuden kan elevrådet udtale sig om alle forhold vedrørende skolen f.eks. ringetiderne, om vi skal have en skemafri time eller ej. Men langt de fleste af disse ting afgøres i samarbejdsudvalget, der består af 5 lærere, hvoraf den ene er rektor, og 4 elever. De 4 elevrepræsentanter i samarbejdsudvalget vælges direkte af eleverne. Elevrådet afholder valget, alle elever kan stille op, alle elever har stemmeret.

Elevrådet arrangerer endvidere en afstemning for gymnasieeleverne om medlemskab af D.G.S. (Danske Gymnasieelevers Sammenslutning). De sidste to år er resultatet af afstemningen blevet et nej til medlemskab.

Elevrådet påtog sig at ordne driften af skolens automater, mod at få en del af overskuddet. For disse penge har vi anskaffet et toastjern til brug ved vores fester og en båndoptager (4 spors-stereo, spole til spole), der foruden at spille i frikvartererne og efter skoletid også bruges som forstærker ved forskellige fællesarrangementer som teatergruppens fremførelse af "Hjemmet" og en fællestime med Troels Trier & co. (fra Røde Mor).

På den ny skole får elevrådet et særligt elevrådsrum, der vil blive udstyret med elektrisk skrivemaskine, duplikator og måske en fotokopieringsmaskine.

Om elevrådet har fungeret som et talerør for eleverne, er svært at sige. Jeg tror, at alle, der har haft noget på hjerte, har fået det sagt, men mødeprocenten har jo unægtelig været lav ved de sidste elevrådsmøder.

Alt i alt må man sige, at der er kommet noget positivt ud af elevarbejdet. Det er mit håb, at elevrådet næste år vil arbejde for at bevare det gode forhold, der er eleverne imellem, og det gode forhold, der er til lærerne - lad os håbe at ingen lægger hindringer i vejen for det.



# FESTUDVALG



Der eksisterer ikke noget fast festudvalg, det findes blandt frivillige, elevrådets sekretær deltager dog altid i "rimelig" tid før festdatoen. Udvalgets opgave består i at sørge for musik, øl-, vand- og vinindkøb. Derudover skal der sælges billetter og gøres klar i festlokalet, og under festen skal baren hele tiden være åben. Salget i baren kan endvidere suppleres med toast, franske kartofler o.lign.

OBS: Oprydning efter festen hører ikke under festudvalget.

Da vi indtil nu ikke har været særlig mange elever på skolen, har der ikke været råd til orkester mere end een gang; dette regner vi med vil ændre sig nu.

Vi har også nogle faste traditioner m.h.t. fester: Til julefesten danser vi "lancier", som bliver øvet de 2-3 sidste gymnastiktimer inden festen, og omkring fastelavn holder vi et karneval.





# Lærerråd

Ligesom skolens elever har deres organ - elevrådet - til at varetage deres interesser på "arbejdspladsen" har lærerne også deres: Lærerrådet.

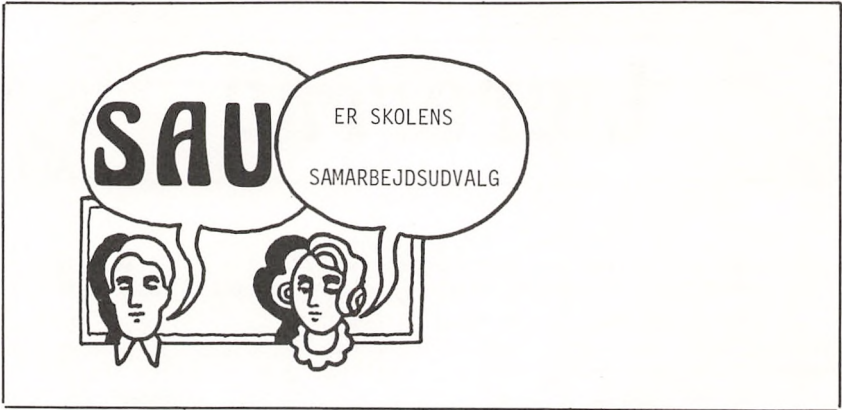
Lærerrådet holder møde ca. én gang om måneden. Lærerrådsmødet ledes af lærerrådsformanden. Alle fastansatte lærere har mødepligt og stemmeret. Andre lærere har møde- og taleret. Det samme har på Herlev Statsskole elevrådets repræsentanter - med mindre der behandles spørgsmål om lærernes ansættelses- og arbejdsvilkår, elevers personlige problemer og spørgsmål, der endeligt skal afgøres i samarbejdsudvalget. Bekendtgørelsen om lærerråd tillader ikke elevers deltagelse i drøftelsen af disse anliggender.

I lærerrådet drøftes alle mulige forhold vedrørende lærernes arbejdsplads, skolen. Det drejer sig om fastlæggelse af skolens kalender og andre arbejdsplaner for virksomheden på skolen (forældremøder, featureuger, ekskursioner m.v.). Et andet vigtigt punkt er fordelingen af midler til de enkelte fags indkøb af bøger og andre undervisningsmaterialer. Til nærmere varetagelse af den slags opgaver nedsætter lærerrådet som regel særlige udvalg, hvortil også eleverne hyppigt udpeger repræsentanter. Uden dette samarbejde mellem elevråd og lærerråd måtte vi lade mange af de fælles opgaver på skolen ligge, da løsningen af dem ville være uden værdi, hvis ikke både elever og lærere deltog. Det gælder f.eks. ekskursioner, indkøb af forskelligt inventar, tilrettelæggelse af forskellige møder, årsprøver o.lign.

De vigtigste samarbejdsopgaver mellem lærere og elever ligger naturligvis i samarbejdsudvalget. Hertil udpeger lærerrådet repræsentanter, ligesom elevrådet gør det. Af og til pålægger lærerrådet sine repræsentanter at indtage et bestemt synspunkt i samarbejdsudvalget (f.eks. om fester og regler). Langt hyppigere er det dog lærerrådet, der modtager samarbejdsudvalgets afgørelser - om f.eks. afholdelse af fællestimer, introduktionsdage, featureuger etc. - og derefter (ligesom eleverne) tager stilling til, hvem der i denne forbindelse skal påtage sig hvilke opgaver.



Lavst Riemann Hansen  
Lærerrådsformand



Hvis du slår om på side 32, vil du i bekendtgørelsen om lærerråd, lærerforsamling og samarbejdsudvalg kunne læse om samarbejdsudvalgets formål og sammensætning i § 8 og om dets opgaver i § 14. På papiret ser det ikke ud til, at man har overdraget særlig mange opgaver til SAU; men vi har forsøgt at tolke bestemmelserne meget bredt og har dermed taget flere andre opgaver op end de sædvanlige med blot at beslutte rammer og regler for fester, aftale program for fællestimer med foredrag, musik o.a.

Oftede har SAU taget nogle initiativer, som derefter bliver viderebehandlet i et udvalg, der sammensættes af interesserede elever og lærere, som har lyst til at gøre noget ved netop den sag. Vi kan f.eks. nævne introduktionsudvalget, der har planlagt jeres første tid på skolen, kantineudvalget og sidst men ikke mindst emneugeudvalget.

Allerede forrige år havde nogle elever foreslået, at vi gennemførte en emneuge, hvor hele skolen kunne arbejde med et fælles tema. Ideen blev videreudbygget af samarbejdsudvalget, som så muligheder for at prøve nogle forskellige kommunikationsmåder, således at hele skolen bagefter kunne tage stilling til, hvorledes vi bedst kan meddele os til hinanden og diskutere spørgsmål af interesse for mange/alle, når vi starter på den ny skole.

I november uddelte SAU et kort oplæg til alle med en opfordring til at overveje, om vi skulle gennemføre en emneuge, og hvis ja, hvordan vi skulle beslutte emne, planlægge og gennemføre den. Et stort flertal sagde ja, hvorefter vi diskuterede de andre spørgsmål i grupper på tværs af klasserne inden et fællesmøde. Diskussionen gik lidt træt; mange var vist lidt generte; men vi nåede da til at nedsætte et åbent udvalg til at tage sig af det videre arbejde med at fremkalde ideer og gennemføre en beslutningsproces. På en vægavis kunne alle skrive forslag, og vi blev opfordret til i grupper at udarbejde skitser, som så blev præsenteret i et særnummer af skolebladet "Forsøgskaninen". Ved afstemning valgtes emnet "grænser for vækst". Et nyt udvalg forestod den videre planlægning, sørgede for at der dannedes interessegrupper med emner, der alle kunne belyse hovedtemaet, og for at grupperne mødtes og formulerede målet for deres arbejde m.m.

I februar gik det løs. 14 grupper arbejdede på livet løs med at bygge vindmølle og måle dens trækraft, fremstille tøj, mad og lys som man gjorde det før maskiner blev taget i brug, undersøge naturfolks levevis, fordele og ulemper ved atomkraft, finde ud af om der er grænser for fysisk vækst, studere væksteorier i et kapitalistisk og socialistisk system m.m. Adskillige ekskursioner blev gennemført, og et par gange samledes vi alle til foredrag med diskussion. Til at holde os orienteret om hinandens arbejde, havde vi en daglig avis og en meget aktiv TV gruppe, der producerede en tv-avis med filmoptagelser og interviews hver morgen og hver eftermiddag.

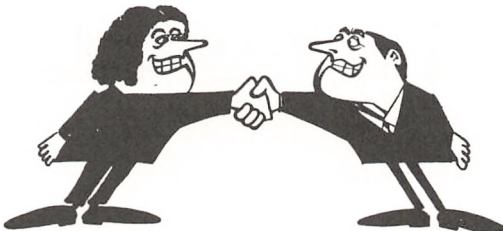
Hvad fik vi ud af emneugen? Ja, hver elev og lærer har sikkert sit svar. Men det er i alle tilfælde sikkert, at vi fik prøvet en række nye arbejdsformer, og at vi lærte hinanden meget bedre at kende på tværs af klasserne. Det så vi bl.a., da SAU i maj lagde op til diskussion om brugbare kommunikationsformer fremover.

Denne gang gik diskussionen livligt i grupperne, og vi kunne i plenum samles om følgende forslag, som samarbejdsudvalget har besluttet at vi skal prøve at gennemføre til næste år:

1. I 10-frikvarteret 1-2-3 gange ugentlig skal der være radioavis over skolens højtaleranlæg med meddelelser, referater og aktuelle indslag. - Mon det er en ide at lade redaktionsansvaret gå på skift mellem klasserne?
2. Skolebladet "Forsøgskaninen" vil vi søge genoplivet som et virkeligt skoleblad med aktuelle artikler, debat, faste rubrikker fra elevråd, samarbejdsudvalg, administration m.fl.
3. Een tirsdag fast om måneden vil vi afholde skemafrifri time til fællesmøde, elevmøde eller klassemøde. Endvidere kan vi ved almindeligt flertal beslutte at afholde yderligere nogle skemafrifrie timer, hvis vi synes, vi har behov derfor. - Da skemafrifri time betyder, at vi udvider skoledagen med en time midt på dagen og dermed kommer en time senere hjem, har dette forslag været til afstemning blandt alle elever. Da et absolut flertal blandt eleverne stemte ja og lærerne også har sagt ja, har vi besluttet at gennemføre den, og vi håber naturligvis, at alle nye elever også vil slutte op om ideen.

Der er ingen tvivl om, at vi i samarbejdsudvalget har anset emneuge og kommunikationsdrøftelserne for nogle af vore vigtigste opgaver i det forløbne år.

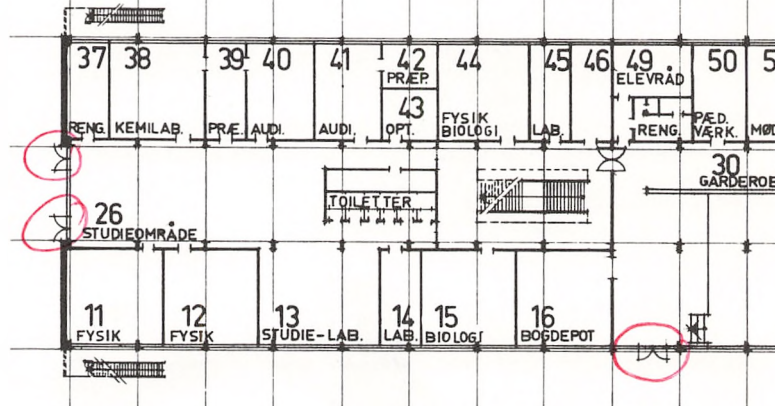
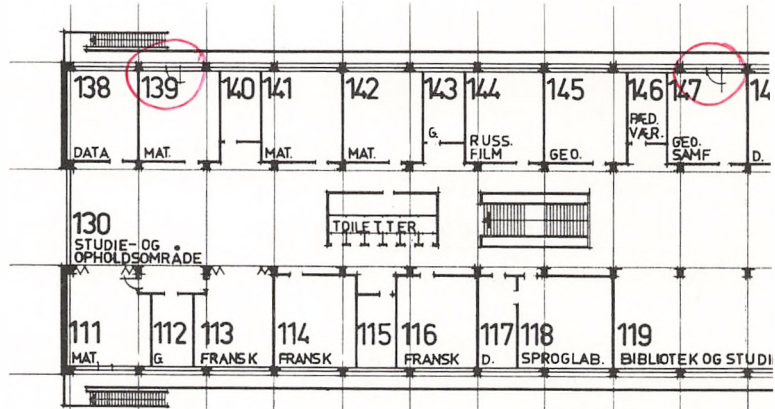
SAU



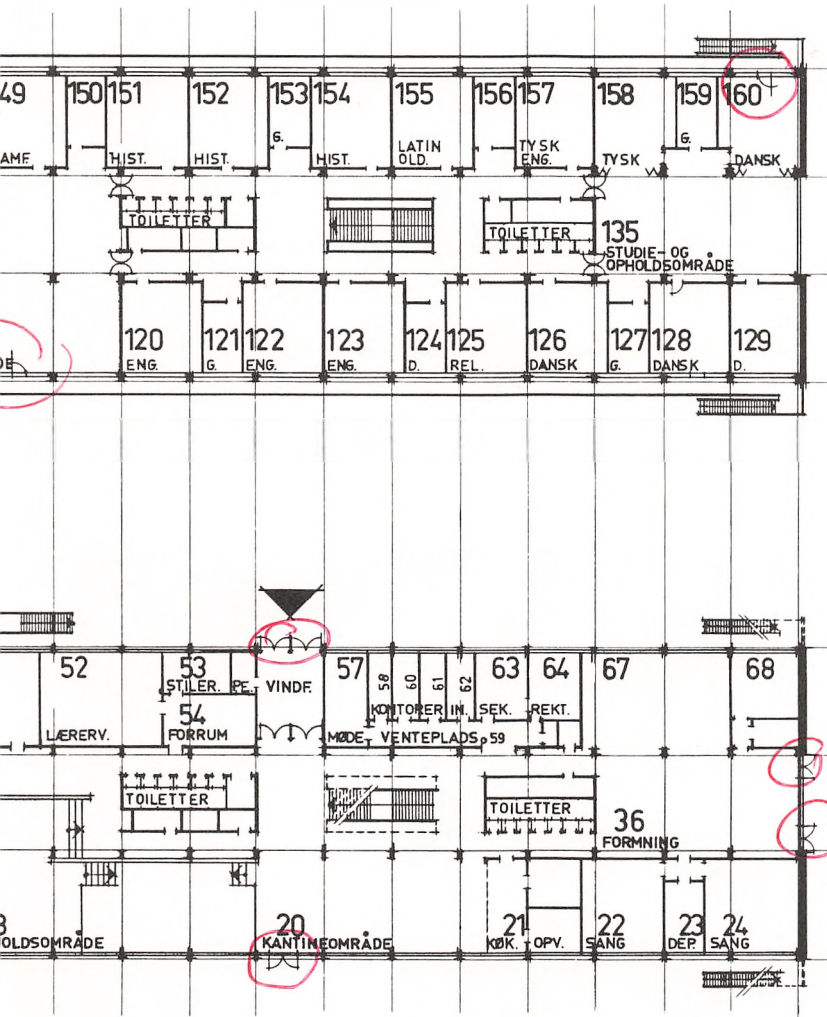


# PLAN

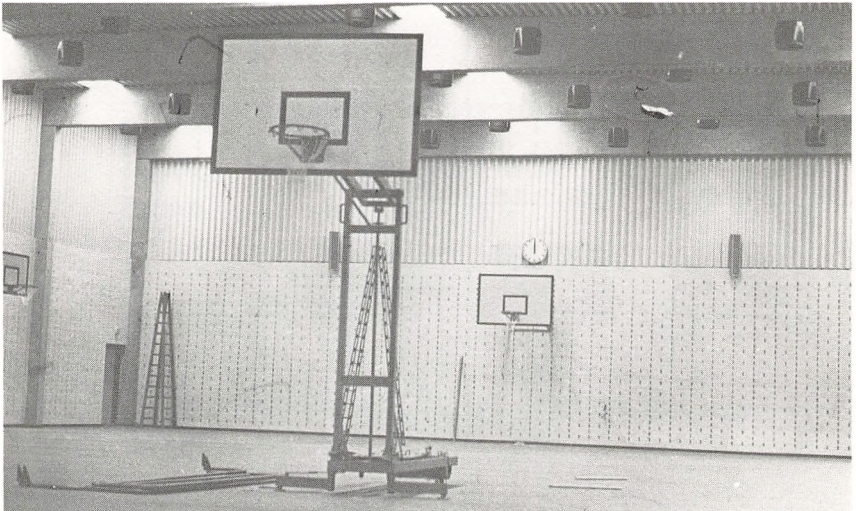
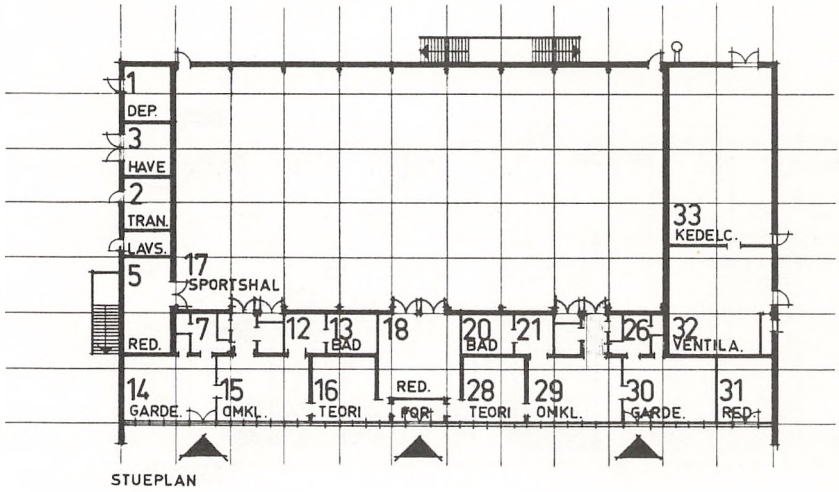
over skolen







# sportshal



# Kantine

Vi ved alle at: uden mad og drikke -  
du'r helten ikke.

Kantinebestyrelsen forsøger derfor at få kantine "op at stå" straks fra begyndelsen af det nye skoleår.

Den daglige drift forestås af en kantinebestyrer, der skal føre regnskab, foretage indkøb, samt lede salget indenfor kantinen's åbningstid: fra 10-frikvarteret til 14-frikvarteret.

Kantinebestyrelsen derimod arbejder mere bag kulisserne; den er bl.a. ansvarlig overfor skolen m.h.t. lån af lokaler og inventar, samt overfor de offentlige myndigheder.

Det er også kantinebestyrelsen, der fastsætter priserne i kantine. Staten betaler nemlig ikke løn til en kantinebestyrer; det er derfor op til os selv, elever og lærere, at drive kantine, hvilket helst skal ske således, at priser og omkostninger svarer så nøje som muligt til hinanden (mener vi).

Men selvom kantinebestyrelsen repræsenterer elever og lærere m.h.t. at klare opgaverne i det daglige, må alle hjælpe til med at få kantine til at fungere så godt og så billigt som muligt. Først og fremmest må det være en selvfølge, at man rydder op efter sig, d.v.s. at man fjerner madpapir, papbægre, flasker o.l., samt stiller brugt service hen på de dertil opstillede rulleborde. Kort og godt: efterlader sin plads, som man selv ønsker at finde den.

Det er dog ikke kun kantinen's ydre rammer, der skal være indbydende. Ved at foretage et rundspørge blandt skolens nuværende elever og lærere, har vi fået et indtryk af, i hvilken retning forbrugernes ønsker går. Derfor vil man, foruden kaffe, the og diverse drikkevarer, kunne købe bl.a.: små rugbrød, sandwich, afskåret pålæg, parisertoast, pølser, frugt og grøntsager, samt forskellige mejeriprodukter, (håber vi).

Ind under kantinedriften hører desuden en varm- og kold-driksautomat, der påtænkes opstillet i stueetagen. Jan (pedel) foreslår, at man undlader at bringe papkrus og flasker med sig op på 1. sal. Kantinebestyrelsen støtter fuldt ud dette forslag, og indskærper endnu en gang: ryd op efter jer og stil flasker tilbage i de tomme kasser.

Af ovenstående skulle helst fremgå, at kantinebestyrelsen allerede er godt igang, selvom den endnu mangler 2 medlemmer, nemlig 2 HF-elever valgt af og blandt HF-eleverne. Endvidere skal der evt. ansættes elevhjælp til spise-frikvarter og arbejde efter skoletid, f.eks. fyldning og rengøring af automater.

Kunne du tænke dig at være med, så henvend dig til:

Kantinebestyrelsen

Anker, Per Rønde - 3z

Per, Bente - lærere

# Teatergruppen



Teatergruppen opførte i år Bengt Bratts og Kent Andersons "Hjemmet" tirsdag d. 23. marts til fredag d. 26. marts. Vi var fra begyndelsen næsten ringere stillet end sidste år, idet vi i år ikke engang kunne få en sal stillet til rådighed. Vi valgte derfor at opføre stykket på en intimszene i vores fællesareal, således at der pr. forestilling kun kunne være 80 tilskuere, som så blev placeret i en ring udenom den ren interimistiske scene. Stykkets særlige karakter gjorde, at der blev spillet uden kostumer, hvilket stillede særligt store krav til de medvirkende. Musikken havde vi selv komponeret og skrevet ud til orkestrets 10 musikere. Stykket blev en stor succes, ikke så meget fordi opførelserne blev særdeles vellykkede, men fordi der opstod et fantastisk godt sammenhold og kammeratskab blandt de medvirkende helt på tværs af årgange og linier.

Vi kører videre næste år - stykket er ikke valgt endnu - men du er velkommen - mød op, så snart det første møde bliver bekendtgjort.

Teatergruppen





Mødepligt

Ordensregler

Regler for lån af bøger

Støtteordninger

Bekendtgørelse om lærerråd, lærerforsamling  
og samarbejdsudvalg

Eksamensordning og karaktergivning i gymnasiet

Cirkulære om evaluering og meddelelse til hjemmene  
(for gymnasiet)

Mange af disse regler er slet ikke så lette at forstå første gang, man læser dem; men vi finder det alligevel vigtigt, at du kan slå den nøjagtige ordlyd efter om dine rettigheder og pligter. Vi skal nok gennemgå dem efterhånden, som der bliver brug for dem.





# MØDEPLIGT

Ifølge de almindelig bestemmelser for gymnasiet og HF har enhver elev mødepligt. Direktoratet for Gymnasieskolerne og HF har understreget, at også udarbejdelse af skriftlige opgaver hører med til mødepligten. Hvis en elev ikke deltager i undervisningen og udfører det skriftlige arbejde i det krævede omfang, hvad enten det skyldes sygdom eller har andre årsager, bortfalder nemlig muligheden for at tage eksamen med nedsat pensum og for gymnasiets vedkommende bortfald af et par fag til eksamen.

Konsekvensen heraf er, at ikke alene fysisk fravær fra undervisningen, men også manglende opgaveaflevering kommer til at "tælle", når lærerne skal gøre op, om en elev har fulgt undervisningen i alle fag i tilstrækkeligt omfang til, at han/hun kan blive indstillet til det eller de afsluttende eksamensfag, der skal eksamineres i på det pågældende klassetrin.

Det skal understreges, at alle fag tæller lige meget. Der er eksempler på, at elever, der var fraværende i et ikke karaktergivende eller eksamensfrit fag er blevet nægtet adgang til at tage afsluttende eksamen.

Den normale praksis i forbindelse med fravær eller manglende opgaveaflevering vil være, at hvis en elev eller kursist forsømmer meget, vil han/hun fra rektor modtage et mundtligt varsel. Fortsætter fraværet trods den mundtlige advarsel, får eleven eller kursisten en skriftlig advarsel, og hvis heller ikke denne advarsel bevirker ændring i fraværet, vil der ske indberetning til Direktoratet for Gymnasieskolerne og HF. Eleven eller kursisten har ret til at fremkomme med en redogørelse, som sendes ind sammen med indberetningen.

For gymnasieelever kan konsekvensen blive, at 1. eller 2.g elever nægtes adgang til at gå til eksamen i det/de afsluttende eksamensfag, og at han/hun derfor må søge tilladelse til at gå klassen om. 3.g elever kan enten nægtes adgang til studentereksamen, eller de må tage studentereksamen som privatist, dvs. tage studentereksamen for en eksamenskommission i alle fag og med fuldt pensum.

For HF kursister kan konsekvensen blive bortvisning, og at kursisten må søge at gennemføre sin eksamen som selvstuderende med fuldt pensum.

Når en elev har forsømt skolen, skal en seddel med angivelse af årsag og varighed afleveres på kontoret den første dag efter forsømmelsen. Elever under 18 år skal have sedlen underskrevet af hjemmet; elever over 18 år kan selv skrive under.

I ganske specielle tilfælde kan en elev undtagelsesvis få rektors tilladelse til at forsømme skolen, f.eks. ved større festligheder i den nærmeste familie.

Anmodning om fritagelse for legemsøvelser for en kortere periode sker ved at aflevere seddel til gymnastiklæreren. Fritagelse for mere end 4 uger kræver lægeattest på en særlig blanket, som udleveres på kontoret.



# ORDENSREGLER

fastsættes på den enkelte gymnasieskole af samarbejdsudvalget. Vi har ikke hidtil haft grund til at udarbejde noget større reglement, men har klaret os med følgende punkter:

1. Der må ikke ryges i undervisningslokalerne.
2. Der må ikke drikkes øl i løbet af skoledagen.

- I forbindelse med skolefester kan festudvalget sælge sodavand, almindeligt øl og vin uden nærmere begrænsning, idet vi regner med, at den enkelte deltager kan trække grænsen for sit eget forbrug.

Om vi får behov for flere regler, når vi bliver mange på den nye skole, må samarbejdsudvalget senere tage stilling til. Forhåbentlig kan vi klare os med meget få forbud eller påbud; det kan vi, hvis vi er tilstrækkelig hensynsfulde over for hinanden - også over for rengøringspersonalet!



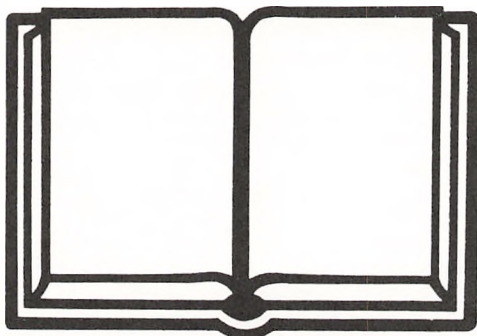
Du vil den første dag få udleveret et antal bøger, samt 2 plastikringbind, et antal blokke, 2 pakker fanekort og 5 plastikcharteques til opgaveaflevering. Der vil ikke blive udleveret kladdehæfter o.l.

Det papir, du får udleveret, skal række til hele året, således at du selv må holde hus med dit forbrug. Hvis ringbindene skulle vise sig at være defekte, må du henvende dig på depotet i ekspeditionstiden straks, da skolen ikke senere på året påtager sig at bytte ringbind, der går i stykker.

De bøger, du får udleveret, låner du gratis af skolen. Til gengæld beder vi dig passe på dem, og lægge bind om. Bøger, som er defekte ved afleveringen, udover hvad der kan forventes på grund af almindeligt slid, vil blive krævet erstattet.

Hvis en bog bliver væk, kan du henvende dig på depotet, hvor du kan låne en ny, hvis der er nogle tilovers. Du erstatter så den bortkomne bog ved bogaflevering, medmindre den er blevet fundet i mellemtiden. Husk: at skrive navn i bøgerne, så der er mulighed for at få dem tilbage, hvis de bliver væk.

Bogdepotet er åbent: \_\_\_\_\_  
(bekentgøres ved opslag)



# STØTTEORDNINGER

Den vigtigste mulighed for økonomisk støtte har hidtil været Statens Uddannelsesstøtte. Men efter at folketinget har ændret loven, vil uddannelsesstøtten kun blive givet til elever, der er fyldt 18 år. Yngre elever henvises til at søge en særlig ungdomsydelse gennem bopælskommunens socialforvaltning.

Ansøgninger til Statens Uddannelsesstøtte uddeles på skolen i august og indsendes i begyndelsen af september, når de er blevet behandlet i skolens stipendienavn, der består af lige mange elever og lærere. Du skal regne med, at der går 4-6 uger, før første udbetaling kan finde sted.

Nedenfor gengives kort de regler for tildeling, der vil gælde for 1976/77. De, der ønsker flere detaljer, henvises til "støttevejledningen", der udleveres sammen med ansøgningskemaet.

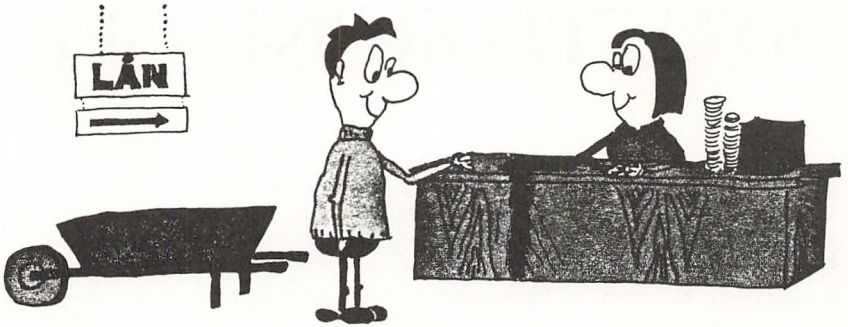
## UDDRAG AF REGLERNE OM STATENS UDDANNELSESSTØTTE:

- 1) Kun uddannelsessøgende, der er fyldt 18 år, henhører under Statens Uddannelsesstøttes område. Skæringsdatoen er den 1. i måneden efter, at 18-års alderen opnås. Uddannelsessøgende, der fylder 18 år i løbet af et støtteår, vil kunne indgive ansøgning sammen med dem, der allerede har opnået denne alder, men støtteberegningen vil først få virkning fra den nævnte skæringsdato.
- 2) På grundlag af de midler - udelukkende stipendiemidler - der efter lovens vedtagelse er til rådighed til uddeling i 1976/77, er med ministeriets godkendelse fastsat følgende regler, der altså får virkning fra den 1. august 1976:

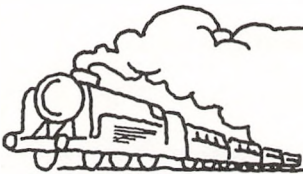
A. Alle uddannelsessøgende under 23 år vil støttemæssigt blive behandlet ens, således at der gælder samme normale maksimumsbeløb - 6.500 kr. årligt for hjemmeboende og 8.700 kr. for udeboende - og samme forældreindtægtsskala. Denne fælles skala går fra 46.000 kr. til 95.000 kr. Formuegrænsen for forældre er fastsat uændret til 200.000 kr., medens fradraget for søskende er 8.000 kr. pr. barn. Den indtægt, et sådant barn højst kan oppebære for at blive taget i betragtning, er 1.300 kr. gennemsnitlig pr. måned i støtteperioden, og uddannelsessøgende, der er over 23 år, giver ikke ret til fradrag i forældreindtægten.

Til alle ansøgere, der er fyldt 23 år, ydes stipendiestøtte uafhængig af forældres økonomiske forhold. Maximumsbeløbet er 6.500 kr.

B. Egenindtægtsgrensen omfatter fremtidig kun stipendiebeløbet og erhvervsindtægter. Grænsen er fastsat til 25.500 kr. årligt for en ugift og til 51.000 kr. for en gift. For ansøgere med børn hæves egenindtægtsgrensen med 6.300 kr. pr. barn. Egenformuegrænsen er uændret 15.000 kr. for ugifte og 30.000 kr. for gifte.



Statens Uddannelsesstøtte yder statsgaranti for studielån, der optages i banker og sparekasser. Ansøgeren skal være fyldt 18 år. Statsgaranti kan opnås uden hensyn til forældres og egne økonomiske forhold. Der forhandles i ministeriet om en forhøjelse af maksimumssatserne for de statsgaranterede studielån. De var i 1975/76 kr. 12.000 og højst forskellen mellem kr. 16.000 og den tildelte stipendiestøtte.



## Befordringsgodtgørelse

Befordringsgodtgørelse kan fortsat gives til alle elever, der bor mere end 7 km fra skolen. De elever, der kører med offentlig transportmiddel (bus eller/og tog) kan få gratis bus- eller togkort, som dog ikke kan anvendes på søn- og helligdage.

Elever, der kører på cykel eller knallert, kan kvartalsvis få udbetalt et beløb, der stort set svarer til prisen på et buskort til samme strækning.

Ansøgningsblanketter udleveres straks ved skoleårets begyndelse.

-----



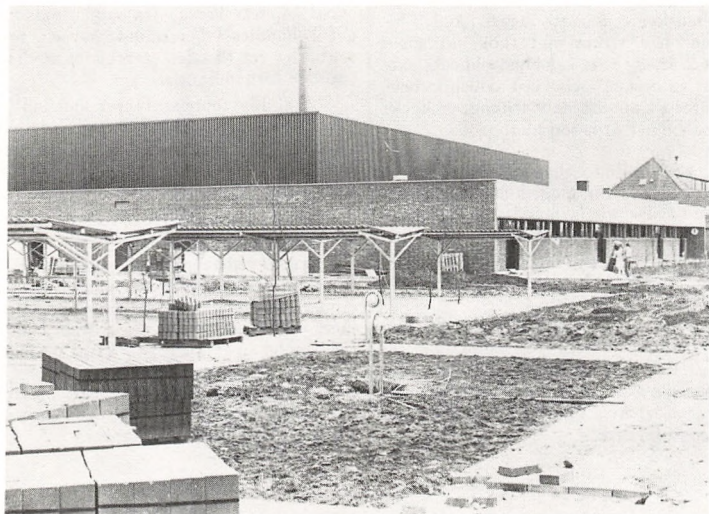
## ØVRIGT bør du vide at

Hvis man lider af visse kroniske sygdomme eller på anden måde er handicappet, kan der opnås støtte fra Revalideringsfonden. Henvendelse herom sker til den stedlige kommunes sociale forvaltning.

-----

Hvis du får problemer af personlig art, kan du søge en samtale med den skolepsykolog som Herlev Statsskole har fået stillet til rådighed i 2 timer om ugen. Her kan du få lejlighed til at tale ud om problemerne, og du kan om nødvendigt blive henvist til andre hjælpeinstitutioner. Skolepsykolog Niels Bjerre Andersen træffes på Dyrholmsskolen, mandag-tirsdag-torsdag, telf. 02 918042.

Naturligvis er du også velkommen til når som helst at drøfte problemer af enhver art med Kirsten (rektor) Niels Erik (HF-studievejleder) eller en af dine lærere. Vi vil alle gøre, hvad vi kan for at hjælpe dig.



Gymnastiksalen, set fra hovedindgangen

## Bekendtgørelse om lærerråd, lærerforsamlinger og samarbejdsudvalg ved statens gymnasieskoler m. m.

I tilslutning til lov nr. 165 af 7. juni 1958 om gymnasieskoler og lov nr. 236 af 8. juni 1966 om højere forberedelseksamen fastsættes følgende bestemmelser:

§ 1. Ved hver af statens gymnasieskoler med eventuelt dertil knyttet kursus til højere forberedelseksamen, statens studenterkursus og Statens kursus til højere forberedelseksamen skal der være et lærerråd, en lærerforsamling og et samarbejdsudvalg.

Stk. 2. Ved gymnasieskoler, hvortil der er knyttet kursus til højere forberedelseksamen, er lærerrådet, lærerforsamlingen og samarbejdsudvalget fælles for skolen og kursus.

### *Kapitel 1. Sammensætning.*

#### *1. Lærerrådet.*

§ 2. Lærerrådet består af rektor og de ved skolen/kursus som tjenestemænd eller på overenskomst ansatte lærere. Andre lærere, der har virket ved skolen/kursus i mindst 2 år, og som i det pågældende skoleår har en beskæftigelse ved skolen/kursus, der svarer til mindst halv stilling, er ligeledes medlemmer af lærerrådet.

§ 3. Lærerrådet vælger af sin midte en formand, idet rektor dog ikke kan vælges. Til varetagelse af formandsforretningerne under formandens forfald vælges en næstformand og til udførelse af sekretærforretningerne en sekretær. Lærerrådet fastsætter selv sin forretningsorden.

Stk. 2. Lærerrådet kan nedsætte udvalg, som afgiver indstilling til lærerrådet.

Stk. 3. Valgene, der foretages på et møde snarest efter skoleårets begyndelse, gælder for et skoleår, hvis ikke andet er fastsat i forretningsordenen.

§ 4. Formanden sammenkalder lærerrådet, når han finder det fornødent, og skal sammenkalde det, når rektor eller mindst en femtedel af rådets medlemmer kræver det. Lærerrådet skal dog holde møde mindst hver anden måned. Er der ikke truffet anden bestemmelse i forretningsordenen, sker indkaldelsen ved opslag på skolen/kursus som regel med 8 dages varsel.

Stk. 2. Formanden fastsætter dagsordenen og meddeler denne ved opslag på skolen/kursus som regel 2 dage for mødet. Rådets medlemmer kan stille forslag til dagsordenen senest 3 dage for mødet. Desuden har eleverne eller elevrådet, hvor et sådant er oprettet, samt det særlige elevråd vedrørende kursus til højere forberedelseksamen ret til gennem det i § 8 omtalte samarbejdsudvalg at få spørgsmål optaget på dagsordenen, undtagen for så vidt angår de i stk. 4, a) og b) nævnte emner.

Stk. 3. Når forslag fra samarbejdsudvalget behandles i lærerrådet, har elevrepræsentanter ret til uden stemmeret at deltage i rådets forhandlinger.

Stk. 4. Elevrepræsentanter kan indbydes til uden stemmeret at deltage i lærerrådets møder i almindelighed eller ved enkelte punkters behandling, hvis lærerrådet indvilger heri, og det ikke drejer sig om

a) sager, der kan afgøres endeligt i samarbejdsudvalget,

b) sager vedrørende følgende emner: fordeling af flidspræmier, fastsættelse af principper for tildelingen af gensidige vikartimer, vagttimer og lignende, eventuelle forholdsregler over for elever ved disciplinære forseelser af grovere karakter, time- og fagfordelingsplanen, stillingsopslag, indstillinger om stillingsbesættelser og vikartimers fordeling ved længere vakancer.

*Stk. 5.* Medlemmerne har pligt til at deltage i lærerrådets møder; eventuelt forfald skal med angivelse af grunden dertil forud meddeles formanden. Møderne afholdes som regel uden for skoletiden.

§ 5. Lærerrådets vedtagelser træffes ved almindelig stemmeflerhed. I tilfælde af stemmelighed er formandens stemme udslagsgivende. Under mødet kan der af hvert medlem stilles forslag til beslutning i henhold til dagsordenen. Alle vedtagelser indføres i en forhandlingsprotokol, der føres af formanden med bistand af sekretæren. Er der holdt afstemning, angives afstemningens emne samt antal stemmer for og imod. Mindretallet kan forlange, at særmeninger efter kort diktat tilføres forhandlingsprotokollen. Protokollen underskrives af formanden på rådets vegne.

## 2. Lærerforsamlingen.

§ 6. Lærerforsamlingen består af rektor og samtlige lærere ved skolen/kursus.

*Stk. 2.* Alle lærere, der underviser i realafdelingen, og alle lærere, der underviser i gymnasieafdelingen, bør være til stede under lærerforsamlingens forhandlinger om oplytning af henholdsvis realafdelingens og gymnasieafdelingens elever. Pligt til at deltage i lærerforsamlingens forhandlinger og afstemninger har dog kun de lærere, der underviser i den eller de klasser, hvis forhold behandles.

§ 7. Lærerforsamlingen indkaldes og ledes af rektor.

*Stk. 2.* Lærerforsamlingens vedtagelser træffes ved almindelig stemmeflerhed. Over lærerforsamlingens forhandlinger og vedtagelser føres en protokol efter rektors diktat. Er der holdt afstemning, angives afstemningens emne samt antal stemmer for og imod. Der vælges en sekretær for lærerforsamlingen.

## 3. Samarbejdsudvalget.

§ 8. Samarbejdsudvalget, der er kontaktorgan mellem rektor, lærerråd og elever, består af rektor som formand, formanden for lærerrådet, 2 lærere valgt af lærerrådet og 3 elever valgt af og blandt eleverne. Er der oprettet elevråd, er elevrepræsentan-

terne elevrådets formand og 2 elever valgt af elevrådet blandt eleverne.

*Stk. 2.* Hvor der er oprettet kursus til højere forberedelseseksamen på gymnasiet, jfr. § 1, stk. 2, vælger lærerrådet yderligere en lærerrepræsentant, der underviser på kursus, og eleverne/elevrådet yderligere en repræsentant blandt eleverne ved dette.

*Stk. 3.* Valgene, der gælder for et skoleår, foretages snarest efter skoleårets begyndelse.

*Stk. 4.* Samarbejdsudvalget indkaldes af rektor. Indkaldelse skal foretages, når mindst 3 medlemmer forlanger det.

## Kapitel II. Kompetence.

### 1. Lærerrådet.

§ 9. Lærerrådet afgør, henholdsvis afgiver skolens/kursus' indstilling i, følgende sager:

- a) Indstilling vedrørende forsøgsundervisning.
- b) Anskaffelse eller fornyelse af undervisningsmidler og større inventargenstande inden for de skolen/kursus tildelte dispositionsbevillinger.
- c) Indstilling om anskaffelse eller fornyelse af undervisningsmidler og større inventargenstande i andre tilfælde end de under b) nævnte.
- d) Fordeling af stipendier og friudspræmier og ved kostskolerne tillige indstilling om fordeling af fripladser.
- e) Fastsættelse af principper for tildeling af gensidige vikartimer, vagttimer og lignende.

*Stk. 2.* For så vidt angår de under stk. 1, b) og c) nævnte spørgsmål bør elevrådet, hvor et sådant findes, høres i størst muligt omfang. Ved fordeling af og indstilling om de under stk. 1, d) nævnte stipendier og fripladser har to af elevrådet valgte elever ret til at deltage i lærerrådets forhandlinger.

§ 10. Lærerrådet skal høres om:

- a) Principperne for elevoptagelse.
- b) Spørgsmål om eventuelle forholdsregler over for elever ved disciplinære forseelser af grovere karakter.
- c) Antallet af klasser og grenhold.
- d) Time- og fagfordelingsplaner.

e) Stillingsopslag og indstillinger om stillingsbesættelser for så vidt angår fagkombination.

f) Budgetforslag.

g) Byggesager.

h) Årsprovernes ordning og omfang.

i) Vikartimernes fordeling ved længere vakancer.

j) Ekskursioner.

k) Skolelokalernes anvendelse til andet formål end skolens/kursus' undervisning.

§ 11. Lærerrådets afgørelser, indstillinger og udtalelser meddeles rektor ved eller ledsaget af udskrift af forhandlingsprotokollen og med oplysning om de i lærerrådet fremsatte forslag samt med angivelse af det antal medlemmer, der har været til stede, og af antallet af stemmer for hvert enkelt forslag.

Stk. 2. Lærerrådet har ikke pligt og ikke ret til at udtale sig om den enkelte lærers forhold.

## 2. Lærerforsamlingen.

§ 12. Lærerforsamlingen behandler spørgsmål om elevernes forhold i relation til deres standpunkt.

Stk. 2. Lærerforsamlingen skal på passende tidspunkter og navnlig ved skoleårets begyndelse drøfte elevernes arbejdsbyrde med henblik på at opnå en jævn fordeling såvel på ugens forskellige dage som på skoleåret.

§ 13. Lærerforsamlingen behandler desuden spørgsmål om elevers opflytning i en højere klasse. Dette gælder dog ikke ved opflytning af elever på kursus til højere forberedelseksamen.

Stk. 2. Ved afstemning om elevers opflytning i en højere klasse har hver lærer lige så mange stemmer, som hans fag har medtællende års- og eksamens karakterer. Der bortses fra karaktererne i orden med skriftlige arbejder. Derudover har lærerne i religion, musik (når faget ikke har medtællende karakterer) samt i formning og kunstforståelse hver 1 stemme.

Stk. 3. Er der ikke enighed om en elevs opflytning i en højere klasse, anvendes føl-

gende fremgangsmåde: Hver af de lærere, der underviser vedkommende elev, fremsætter en motiveret udtalelse om, hvorvidt eleven i hans fag er egnet til opflytning, og stemmer foreløbigt på dette grundlag for eller imod. Derefter foretages, eventuelt efter en yderligere drøftelse, en anden og skriftlig afstemning, ved hvilken den enkelte lærer skal stemme i overensstemmelse med sin opfattelse af elevens helhedsstandpunkt. Hvis der ved anden afstemning er 50 pct. stemmer for en elevs opflytning, opflyttes eleven. Hvis  $\frac{2}{3}$  af stemmerne er for ikke-opflytning, opflyttes eleven ikke. I andre tilfælde træffer rektor i selve mødet afgørelse om opflytning eller ikke-opflytning.

Stk. 4. Opflyttes eleven ikke i en højere klasse, drøfter lærerforsamlingen, hvad man kan tilråde eleven.

## 3. Samarbejdsudvalget.

§ 14. Samarbejdsudvalgets opgave er gennem gensidig information og forhandlinger at fremme samarbejdet mellem lærere og elever, fremskynde sagers løsning og koordinere læreres og elevers bestræbelser.

Stk. 2. Samarbejdsudvalget træffer inden for de bevillingsmæssige rammer afgørelse vedrørende fællestimer og studiekredse samt i følgende sager, der vedrører elevernes trivsel: a) faciliteter, b) praktiske forhold, c) fritidsaktiviteter, d) fællesarrangementer så som skoleballer, skolekomedier, sportsstævner m. m.

Stk. 3. Samarbejdsudvalget affatter desuden skolens/kursus' ordensregler. Kan der ikke opnås enighed herom i samarbejdsudvalget, træffer rektor afgørelse i sagen. Denne afgørelse kan af ethvert af samarbejdsudvalgets medlemmer forelægges for undervisningsministeriet, direktoratet for gymnasieskolerne og højere forberedelseksamen.

Stk. 4. Samarbejdsudvalget kan ikke udtale sig om eller på dagsordenen optage sager, som vedrører skolens/kursus' fag- og timefordelingsplan eller den enkelte lærers forhold eller undervisning. Sager vedrørende enkelte elever kan kun behandles, hvis den pågældende elev er indforstået hermed.



# uddrag af

Undervisningsministeriets bekendtgørelse

af 12. marts 1973.

Bekendtgørelse om eksamensordningen og karaktergivningene m. v.  
ved studentereksamen og i gymnasiet.

Bekendtgørelsen herom er meget lang og indeholder detaljer, som næppe kan have din store interesse - f.eks. om forsendelse af skriftlige eksamensopgaver. Derfor gengiver vi blot de væsentligste punkter af betydning for dig og citerer et uddrag om sygeeksamen og reeksamination.

Studentereksamen omfatter 4 skriftlige prøver i slutningen af 3.g samt 6 mundtlige prøver, hvoraf normalt 1-2 finder sted ved slutningen af 1.g eller 2.g, medens de 4 sidste afholdes i 3.g.

I de fag, hvori der ikke afholdes eksamen, overføres årskaracteren, dvs. at den også tæller som eksamenskaracter.

Musik, formning, filmkundskab, gymnastik og religion er ikke eksamensfag, i religion gives der dog en medtællende årskaracter, som ikke overføres som eksamenskaracter.

Som årskaracter ved studentereksamen gælder årskaracteren ved slutningen af det skoleår, hvor undervisningen slutter.

Årskaracter i det sprog - engelsk eller tysk - der bortvælges af samfundssproglige elever efter 1.g fremkommer ved sammenlægning af den skriftlige og mundtlige årskaracter efter 1.g, således at den mundtlige karakter tæller 2/3.

For elever, der har været tilmeldt til eksamen i den normale eksamenstermin, men som på grund af sygdom ikke eller kun delvis har kunnet deltage i eksamen, afholdes der med de begrænsninger, der følger af stk. 2-4, sygeeksamen i august/september.

Stk. 2. Bliver en eksaminand på grund af sygdom forhindret i at møde til en af de fastsatte skriftlige eller mundtlige prøver til studentereksamen, skal der snarest gives skolens rektor besked herom. Er sådan meddelelse ikke givet senest inden den pågældende prøves afslutning, betragtes eksaminanden som udeblevet fra prøven af anden grund end sygdom.



Stk. 3. Gennemfører en eksaminand trods sygdom en prøve, kan det ikke tillades eksaminanden at aflægge ny prøve inden for den ordinære eksamenstermin eller ved den påfølgende sygeeksamen i august/ september.

Stk. 4 Er en under den mundtlige eksamenstermin indtruffet sygdom ikke af længere varighed end, at det er muligt at flytte eksaminandens eksaminationstid(er) inden for den ordinære eksamenstermin, har eksaminanden ikke krav på at komme til sygeeksamen i september. Eksaminanden er dog ikke pligtig at lade sig eksaminere i to fag på samme dag.

Stk. 5. Tilmelding til sygeeksamen indsendes inden 1. juli gennem skolens rektor til direktoratet for gymnasieskolerne og højere forberedelseeksamen.

I fag, hvori afsluttende prøve afholdes ved udgangen af 1. eller 2. gymnasieklasse, kan en elev efter anmodning aflægge ny prøve i faget i august/september, når eleven som årskaracter i faget har fået 5 eller derover og som eksamenskaracter 00 eller 03.

Stk. 2. I fag, hvori afsluttende prøve afholdes ved udgangen af 1. eller 2. gymnasieklasse, men hvor prøve i faget er bortfaldet, kan en elev efter anmodning aflægge prøve i faget i august/september, når eleven som årskaracter har fået 00 eller 03.

Tilmelding til reeksamination indsendes inden 1. juli gennem skolens rektor til Direktoratet for gymnasieskolerne og HF.



# LÆRERFORTEGNELSE

Telf.

Adjunkt Henrik Adrian (HA), samfundsfag, historie Føllets Kvarter 11, 2750 Ballerup	(02) 652825
Adjunkt Leif Andersen (LA), matematik, datalære Ørnebakken 10, 2840 Holte	(02) 803289
Adjunkt Jens Ole Bach (JOB), matematik, fysik	
Adjunkt Jens Bjørneboe (JB), fysik, matematik, kemi Snebærhaven 25, 2620 Albertslund	(02) 453515
Adjunkt Steen Bülow-Hansen (BH), dansk, musik Bobakken 8, st.tv., 2720 Vanløse	(01) 748776
Adjunkt Gorm Christensen (Go), tysk, nederlandsk Vagtelvej 33, 6.tv., 2000 F	(01) 106214
Adjunkt Gorm Christensen (Chr), gymnastik, biologi Horsekildevej 48, 2.th., 2500 Valby	(01) 300236
Adjunkt Flemming Clausen (FC), matematik Studiestræde 18, 1455 K	(01) 159018
Adjunkt Niels Erik Foldberg (NEF), kemi, fysik Søgårdsvej 52, 2820 Gentofte	(01) Ge 8795
Adjunkt Inger Frimodt-Møller (IF), dansk, gymnastik Kongeledet 9, 2920 Charlottenlund	(01) Or 9492
Studielektor Niels Gullberg-Hansen, historie, engelsk Rørløkken 76, 2730 Herlev	(02) 914138
Viceinspektør Jørgen Grum-Schwensen (JGS), formning Køllegårdsvej 62, 2730 Herlev	(02) 942904
Adjunkt Lavst Riemann-Hansen (LRH), samfundsf., hist. Galgebakken Torv 3-14, 2620 Albertslund	(02) 640165
Adjunkt Per Helmer Hansen (PH), engelsk, filmkunds. administrativ inspektør, Bøgesvinget 59, 2740 Skovlunde	(02) 840526
Adjunkt Bente Holmblad (BeH), fransk, gymnastik Røsevangen 12, 3520 Farum	(02) 950304
Adjunkt Kirsten Haaning (Haa), engelsk, latin Vikkevangen 20, 2700 Brønshøj	(01) 606296
Adjunkt Bente Kier Jepsen (BKJ), fransk, gymnastik	
Adjunkt Svend-Ove Hougaard Jørgensen (SJ), historie, dansk Morsøvej 31, 2.tv., 2720 Vanløse	(01) 192115
Adjunkt Susanne Keiding (SK), musik, engelsk Frederiksvej 27, 1.th., 2000 F.	(01) 175991
Adjunkt Alex Kofoed-Enevoldsen (AK), fysik, matematik Kajerød Bakke 1, Fuglsanggård, 3460 Birkerød	(02) 818663

Telf.

Rektor Kirsten Kristoffersen (KK), historie, religion  
Åfaldet 38, 2730 Herlev (02) 440436

Adjunkt Jens Kromann (JK), oldtidskundskab, russisk  
Parkalle 38, 3650 Ølstykke (03) 176554

Adjunkt Kristian Sandager Lauridsen (KL), biologi

Studielektor Lis Levinsen (LL), dansk, gymnastik  
Virum Vandvej 16 B, 2830 Virum (02) 850569

Adjunkt Ole Meyer (OM), dansk, engelsk  
Vadholm 8, 2800 Lyngby (02) 441041

Adjunkt Mette Mortensen (MM), dansk, matematik  
Strandboulevarden 149, 3.tv., 2100 Ø (01) 260646

Adjunkt Poul Nersting (PN), historie, fransk  
Lyngholmsvej 18, 2800 Lyngby (02) 885682

Kunstpædagog Jan Nielsen (JN), formning, kunstforst.  
Schacksgade 14, st.tv., 1365 K (01) 119952

Adjunkt Susanne Carsten Pedersen (SCP),  
engelsk, kristendomskundskab  
Strandvejen 263, 2920 Charlottenlund (01) Or 2321

Adjunkt Søren Poulsen (SP), geografi  
Krabbeholmsvej 21, 1.tv., 2700 Brønshøj (01) 284314

Lektor Jette Østergård Reich (Je),  
matematik, fysik, kemi, astronomi  
Solbrinken 2 A, 2750 Ballerup (02) 973152

Lektor Børge Spang-Thomsen (ST), fransk, engelsk  
Søndervangen 86, 3460 Birkerød (02) 811507

Adjunkt Birgitte Riskær Svane (BS), engelsk, tysk  
Fuglebakkevej 95, 2000 F (01) 342020

Adjunkt Bjørn Svenningsen (BJS), fysik, matematik

Sekretær: Ella Roikjær, Harpevej 2, 2730 Herlev (02) 942409

Pedel: Jan Hansen, Højsletten 39, 2730 Herlev (02) 944745



Administrativ inspektør: Adjunkt Per Helmer Hansen  
Boginspektør: Adjunkt Poul Nersting  
Studievejleder for HF: Adjunkt Niels Erik Foldberg

## RINGETIDER

1. time	8.10 - 8.55
2. time	9.05 - 9.50
3. time	10.00 -10.45
4. time	10.55 -11.40
spisefrikvarter	
	11.40 -12.10
5. time	12.10 -12.55
6. time	13.05 -13.50
7. time	14.00 -14.45
8. time	14.55 -15.40

## FERIEPLAN

Undervisningsministeriet har fastsat følgende ferieplan, som ikke kan fraviges (de nævnte dage medregnes):

Mandag d. 18.okt. - fredag d. 22.okt.	Efterårsferie
Torsdag d. 23.dec. - tirsdag d. 4.jan.	Juleferie
Mandag d. 28.marts	Dr. Ingrid
Mandag d. 4.apr. - tirsdag d. 12.apr.	Påskeferie
Mandag d. 20.jun. - fredag d. 5.aug.	Sommerferie

Ferier og fridage er altså ikke helt de samme som i folkeskolen. Det skal understreges, at vi ikke kan give elever fri til at tage på ferie i skoletiden - det forudsættes nemlig, at gymnasieelever er gamle nok til at klare sig selv hjemme, hvis familien er nødt til at tage på ferie på andre tidspunkter end i skoleferien.



# TIL egne notater