



Danskernes Historie Online

Danske Slægtsforskeres Bibliotek

Dette værk er downloadet fra Danskernes Historie Online

Danskernes Historie Online er Danmarks største digitaliseringsprojekt af litteratur inden for emner som personalhistorie, lokalhistorie og slægtsforskning. Biblioteket hører under den almennyttige forening Danske Slægtsforskere. Vi bevarer vores fælles kulturarv, digitaliserer den og stiller den til rådighed for alle interesserede.

Støt Danskernes Historie Online - Bliv sponsor

Som sponsor i biblioteket opnår du en række fordele. Læs mere om fordele og sponsorat her: <https://slaegtsbibliotek.dk/sponsorat>

Ophavsret

Biblioteket indeholder værker både med og uden ophavsret. For værker, som er omfattet af ophavsret, må PDF-filen kun benyttes til personligt brug.

Links

Slægtsforskeres Bibliotek: <https://slaegtsbibliotek.dk>

Danske Slægtsforskere: <https://slaegt.dk>

Skolepr.



**Velkommen til
HERLEV STATSSKOLE**

1977

HERLEV STATSSKOLE

Højsletten 39

2730 Herlev

Tlf. (02) 946343

Rektor: Kirsten Kristoffersen
træffes dagligt mellem 12.15-13.00

Kontoret er åbent dagligt 8.30-13.30.

Lærerværelsets tlf. (02) 946070



Velkommen til

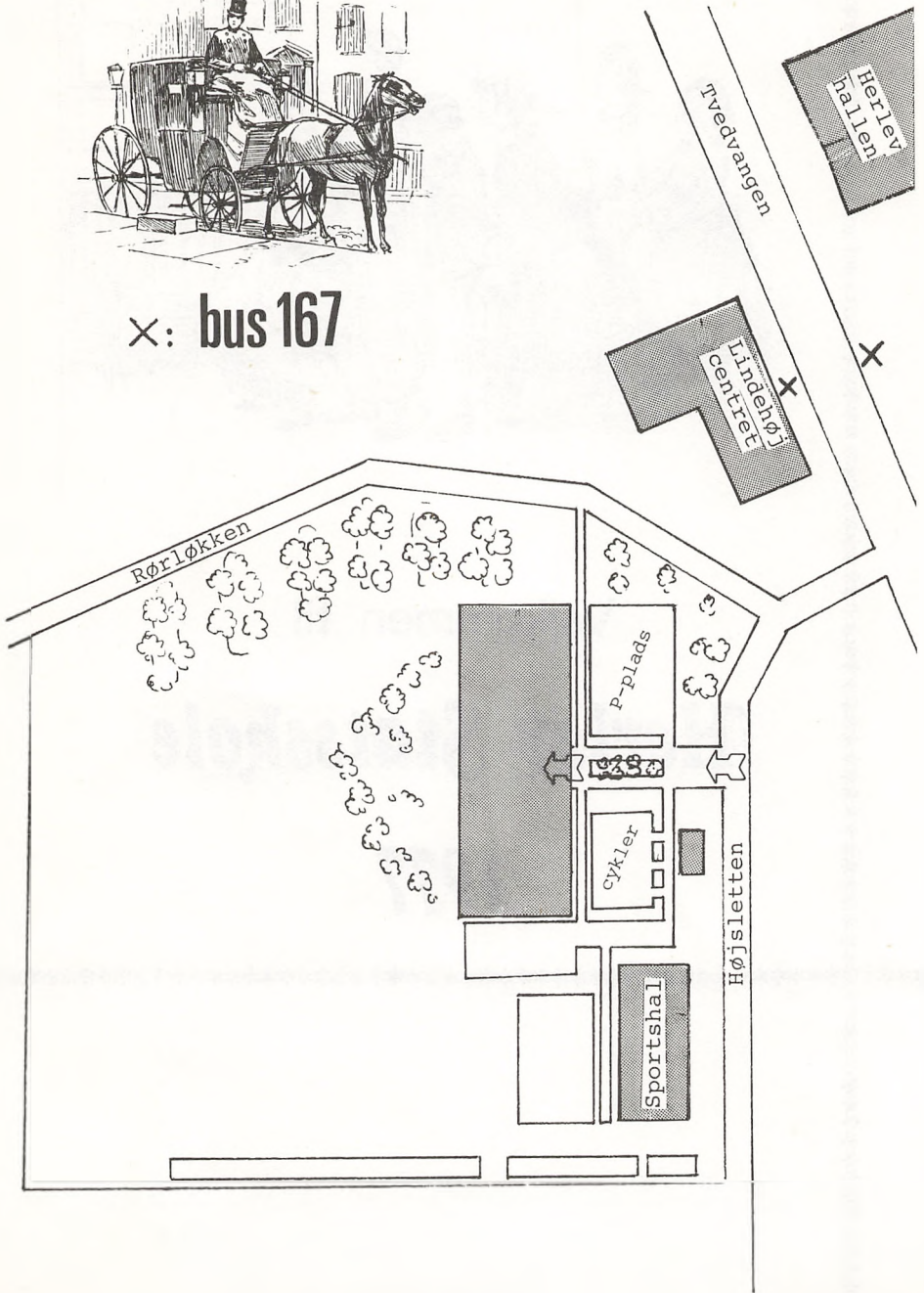
Herlev Statsskole

1977

Skolens beliggenhed



x: bus 167



Velkommen til HS

Kære nye elever,

med dette lille skrift byder vi jer velkommen til Herlev Statsskole og udtrykker ønsket om, at I må opleve nogle gode og udbytterige år i gymnasiet eller på HF!

Ca. 175 elever begynder i lg i 3 sproglige og 4 matematiske klasser, og 56 begynder i 2 LHF klasser. I forvejen er vi 7 2g klasser, 4 3g klasser og 2 2HF klasser med ialt 300 elever. Også lærergruppen vil vokse fra godt 40 til godt 50 lærere.

Herlev Statsskole er blot tre år gammel; derfor vokser vi stadig. De første gymnasiaster tog studentereksamen i år, og næste år bliver de første HF'er færdige. Vi er således ikke præget af mange faste traditioner, men har brug for alles medvirken i skolens videre udvikling.

Sidste år flyttede vi ind i vore egne bygninger. Vi "gamle" mener, at skolen danner en god ramme omkring vor dagligdag, og vi håber, at det hidtil gode miljø fortsat vil præge Herlev Statsskole. Du kan få lidt fornemmelse af, hvad vi mener med godt miljø ved at læse de følgende sider i dette hæfte, hvor vi fortæller om arbejdet i udvalg og om forskellige arrangementer udover den daglige undervisning. Du vil opdage, at der tages initiativer til mange ting - bl. a. til at give jer en god start på skolen -, og at der skulle være mulighed for at lade mange interesser komme til udtryk. Det kan hyppigt være de samme personer, der er initiativtagere; men de vil faktisk gerne have andre med, for såvel de initiativrige som de mindre aktive er klar over, at et virkeligt godt miljø kræver samarbejde og aktiv medvirken fra alles side straks fra den første dag!

Vel mødt mandag d. 8. august!

Kristen Kristoffersen
 rektor

På de følgende sider vil du finde en række oplysninger, som du får brug for straks, f.eks. om skolens beliggenhed, program for første skoledag m.m. Dernæst får du et indtryk af livet på skolen ved siden af den daglige undervisning; du kan f.eks. læse om muligheder for deltagelse i frisport, frivillig musik eller i skolens teatergruppe, og du kan få en ide om, hvad elevrådet, samarbejdsudvalget og andre udvalg arbejder med.

Til sidst følger et større afsnit, som vi har kaldt "regelsamlingen", hvor vi har aftrykt regler for lån af bøger og ordensregler samt nogle vigtige ministerielle bestemmelser vedrørende mødepligt, karaktergivning i gymnasiet, økonomiske støtteordninger m.v.

Det vil sikkert være en god ide også at lade dine forældre læse reglerne, men allervigtigst er det, at du læser hele hæftet med omtanke og bruger det til at gøre dig klart, hvad du vil med din fortsatte skoleuddannelse, og hvordan du vil deltage i livet på Herlev Statsskole. Gem hæftet og brug det igen senere, når noget af indholdet bliver særlig aktuelt for dig.

INDHOLDSFORTEGNELSE

| | |
|--|---------------|
| Skolens beliggenhed..... | s. 2 |
| Velkommen | s. 3 |
| Indholdsfortegnelse | s. 4 |
| Første skoledag | s. 5 |
| De første 2 uger | s. 6 |
| Hyttetur | s. 7 |
| Herlev Statsskole som forsøgsgymnasium | s. 8 |
| Studie- og erhvervsvejledning | s. 11 |
| Medbestemmelse | s. 12 |
| Skolens dagligdag | s. 13 |
| Elevråd | s. 14 |
| Lærerråd | s. 15 |
| Samarbejdsudvalg | s. 16 |
| Kommunikation | s. 18 |
| Skoleblad | s. 19 |
| Festudvalg | s. 20 |
| Festreglement | s. 21 |
| Teatergruppe | s. 22 |
| Bibliotek | s. 23 |
| Plan over skolen | s. 24 |
| Frisport | s. 27 |
| Frivillig musik | s. 28 |
| Kantine | s. 29 |
| Kunstudvalg | s. 30 |
| Fortegnelse over udvalg | s. 31 |
| "Regelsamling" | s. 33 - s. 44 |
| Lærerfortegnelse | s. 45 |
| Ringetider og ferieplan | s. 48 |

Forste Skoledag



Mandag d. 8. august.

Kl. 9.00 mødes nye og gamle elever og lærere i kantinen til en kop kaffe eller te og et rundstykke. Der vil blive budt velkommen og givet de nødvendige praktiske oplysninger.

Kl.ca. 10.00 samles klasserne med deres klasselærere i hver sit lokale for at skrive skema og få bøger udleveret. Der er mange bøger, sørg for at have en kuffert med, som kan rumme ca. 60 bøger. (NB de skal ikke bruges allesammen lige med det samme).

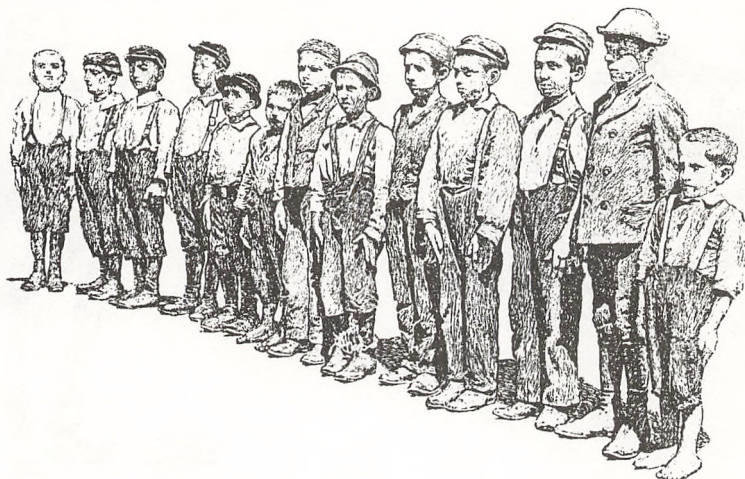
Efter bogudleveringen skal I prøve at finde ud af, hvordan skolen er indrettet. Dette foregår som et orienteringsløb i grupper på 4 rundt på skolen.

Jeres klasselærer sætter jer ind i, hvordan det foregår. Orienteringsløbet afsluttes i eget klasselokale, hvor nogle ældre elever orienterer jer om hytteturen, der finder sted onsdag, torsdag og fredag.

Kl.ca. 13.30 er det officielle program forbi, men I er selvfølgelig velkomne til at hygge jer med kammerater og lærere i kantinen, klasselokalet eller fællesarealet.



De første 2 uger



Tirsdag d. 9. august.

Skolen begynder kl. 9.00, og 2. og 3. time følger skemaet. I 4. og 5. time planlægges hytteturen sammen med de ældre elever og den lærer, der skal med på turen. 6. time følger skemaet.

Onsdag d. 10. august - fredag d. 12. august:

Hyttetur - se næste side.

I løbet af den anden uge skal I for alvor i gang med arbejdet i de forskellige fag. Derudover vil Kirsten (rektor) besøge alle de nye klasser og bl.a. fortælle om registrering af fravær.

På morgenmøderne vil I stifte bekendtskab med medlemmer af elevråd og samarbejdsudvalg, således at vi kan gennemføre nyvalg til disse udvalg inden udgangen af august.

Fredag d. 19. august er der velkomstfest på skolen for alle elever og lærere.





HYTTE TUR

Allerede under den første diskussion i elevråd og samarbejdsudvalg om modtagelsen af de nye elever stod det klart, at det vigtigste formål med introduktionsarrangementerne måtte være, at eleverne i den enkelte klasse hurtigt lærte hinanden godt at kende.

Det formål har vi i introduktionsudvalget ment bedst at kunne opfylde ved at arrangere en hyttetur for hver klasse med deltagelse af 2 2g elever, 1 3g elev samt 1 lærer. En stor del af programmet skal det enkelte hold selv planlægge den 9. august; men efter introduktionsudvalgets mening skal følgende dog indgå i alle klassers program:

- 1) Orientering om elevråd, samarbejdsudvalg, introduktionsudvalg og andre udvalg.
- 2) Hvad vil du med din skole? Hvad kan den bruges til efter skoletid??
- 3) Hvad er et forsøgsgymnasium??
Hvilke forsøg er i gang, hvilke skal til at starte?

Ud over disse punkter kan I frit planlægge turen. Programmet vil til dels afhænge af de omgivelser, hytten ligger i, men som muligheder kan nævnes:

vandreture, besøg i omegnen, undersøgelser af naturen, idrætsaktiviteter, bygning af vandmøller, tømmerflåder og meget andet.

For at skolens øvrige elever kan blive informeret om, hvad der er sket i de enkelte hytter, laver hver klasse til skolebladet et kort referat af hytteturens forløb, bl.a. med beskrivelse af de opgaver, I har løst.

Hytteturen starter onsdag d. 10. august om formiddagen og afsluttes fredag d. 12. august med forventet hjemkomst midt på eftermiddagen. Da der har været afholdt en del arrangementer for at skaffe penge til hytter og eventuel transport, vil de eneste udgifter til turen blive ca. 45 kr. til mad i de to døgn.

Herlev Statsskole som forsøgsgymnasium

Herlev Statsskole begyndte som ethvert andet nystartet gymnasium med få klasser og lærere i lejede lokaler, medens den egentlige skole blev bygget - en skole som færdigudbygget skal rumme ca. 575 elever fordelt på 24 klasser.

I modsætning til andre gymnasier er der imidlertid vedtaget en særlig lov i Folketinget i 1971 om oprettelse af netop dette gymnasium. I bemærkningerne til lovforslaget står, at den forsøgsvirksomhed, som længe har fundet sted rundt om på mange af landets gymnasieskoler, ofte har været hæmmet af lokalemæssigt utilfredsstillende forhold og mangel på faglig hjælp til gennemførelsen. Derfor nedsatte undervisningsministeriet i slutningen af 1960'erne en arbejdsgruppe med repræsentanter for ministeriet, lærer- og elevorganisationer, der skulle udarbejde et grundlag for et egentligt forsøgsgymnasium, dvs. en skole hvor ovennævnte mangler i alle tilfælde ikke skulle være til stede, og hvor det økonomiske grundlag for et pædagogisk forsøgs- og udviklingsarbejde skulle være i orden.

På baggrund af arbejdsgruppens betænkning fremsattes så lovforslaget om oprettelse af et forsøgsgymnasium, hvis opgaver skal være "inden for rammerne af gymnasieloven at arbejde med pædagogiske forsøg, der har til formål at belyse undervisningens organisation, værdien af forskellige metoder og hjælpemidler samt samarbejdsproblemer omkring undervisningen." - Udtrykket "inden for rammerne af gymnasieloven" betyder, at selvom vi indfører nye fag, placerer fagene anderledes i forløbet, arbejder med andre gruppestørrelser end den normale klasse, ændrer på timerne længde eller hvad vi nu går i gang med, så vil alle elever, der tager en studentereksamen eller HF-eksamen fra Herlev Statsskole, have et eksamensbevis af præcis samme værdi som et bevis fra et andet gymnasium eller HF-kursus.

Egentlig status som forsøgsgymnasium fik vi først ved begyndelsen af sidste skoleår, da Finansudvalget godkendte de særlige ansættelses- og arbejdsvilkår for lærerne på skolen, der sikrer disse den fornødne tid til forsøgsarbejdet. Men vi var allerede gået i gang med en lang række ting. Vi havde indført forsøgsfagene datalære og filmkundskab; sproglige elever arbejdede med ændret indhold i deres matematikpensum og nye eksamensformer. Mange forskellige former for fagsamarbejde var begyndt: i sprogundervisningen finder et systematisk samarbejde sted mellem sprogfagene inden for f.eks. grammatik, fonetik, sprogudvikling og sprogfunktioner; matematik og samfundsfag arbejder snævert sammen i en samfundsfaglig klasse, således at matematik i langt højere grad bliver et redskab, f.eks. i arbejdet med det økonomiske stof; tilsvarende samarbejde prøves mellem matematik og fysik, og i flere klasser samordnes arbejdet i dansk og historie omkring fælles emner og perioder. - Jeg kunne nævne flere eksempler; men det må I hellere høre nærmere om hos jeres ældre kammerater. Det er vigtigere at fortælle jer lidt om det pædagogiske udviklingsarbejde, som I kommer til at deltage i.

Forsøg i HF 1977-78

Vore nuværende HF klasser deltager i et forsøg med emneorienteret, deltagerstyret undervisning, hvor arbejdet i dansk, historie og samfundsfag samles omkring en række emner, hvori stof fra alle tre fag indgår, og hvor der lægges vægt på en meget høj grad af elevmedbestemmelse i arbejdets tilrettelæggelse. Forsøget slutter først om et år; men eleverne finder det åbenbart så positivt, at de har lagt vægt på, at næste års HF klasser får mulighed for at prøve noget lignende. Derfor har vi søgt om og fået lov til at gennemføre et lignende samarbejde, men denne gang mellem de samfundsorienterede naturfag biologi og geografi og samfundsfag.

Forsøg i 1g 1977-78

Vi havde for flere klassers vedkommende planlagt en fortsættelse af førnævnte sprogsamarbejde, en bedre koordination af indholdet i matematik, fysik og kemi hos matematikerne, samarbejde omkring de forskellige former for skriftlig fremstilling og undersøgelse af forskellige arbejdsformer, da undervisningsministeriet i marts bad os om at gennemføre en ny timefordelingsplan både for sproglige og matematikere. Vi accepterede forslaget, ikke mindst fordi principperne deri svarer til vore egne forslag og til en række tanker, der er fremsat af elever og lærere på Herlev Statsskole under de jævnlige drøftelser i klasserne af det daglige arbejde. Kort sagt går principperne ud på at øge sammenhængen mellem fagene og begrænse antallet af emner, der skal arbejdes med på en gang ved at nedsætte antallet af fag pr. år og indføre en mere udstrakt brug af dobbelttimer.

På næste side finder I ministeriets timefordelingsplan. Det ligger fast, at dens timetal gælder for 1g; men det er ikke umuligt, at vi finder en endnu bedre timefordeling for nogle af grenene i 2g og 3g, når vi for alvor går i gang med detailplanlægningen af undervisningens indhold.

Der vil naturligvis fortsat være mulighed for at søge om tilladelse til at oprette forsøgsfagene datalære og filmkundskab og evt. andre. Herom får I lejlighed til at give jeres mening til kende!

Det kan ikke nægtes, at de fleste initiativer til forsøg kommer fra lærerne; men i mange tilfælde er deres ideer udsprunget af den løbende vurdering af arbejdet og undervisningen, som foregår i alle klasser. Lærerne holder møde hver 3. uge med det formål bl.a. at diskutere igangværende og planlægge kommende forsøgsarbejde. Elevrådet kan sende repræsentanter til disse møder; men hidtil har eleverne mest gjort sig gældende i de idegrupper, der er nedsat omkring konkrete forsøg, f.eks. i idegruppen bag det kommende integrationsforsøg på HF.

Ansøgninger om forsøg behandles i lærerrådet, der beslutter om ansøgningen skal sendes videre til Direktoratet for Gymnasieskolerne og HF, der træffer den endelige afgørelse. I direktoratet vurderer de især forsøgene ud fra behovet for forsøg på det pågældende område, nyhedsværdien og generalisationsværdien, dvs. om det på langt eller kort sigt kan føre til ændringer også på andre skoler.

Kirsten Kristoffersen

Ministeriets forslag til ny timefordelingsplan

| SPROGLIG LINIE | Ny-sprog- | | Klas-sisk sprogl. | | Sam-funds-sprogl. | | Musik-sprog- | | |
|------------------------------|-----------|----|-------------------|-------|-------------------|-------|--------------|-------|----|
| | lg | 2g | 3g | 2g | 3g | 2g | 3g | 2g | 3g |
| Religion | 0 | 3 | 0 | | | | | | |
| Dansk | 3 | 4 | 3 | | | | | | |
| Engelsk | 4 | | | 5 - 5 | 4 - 4 | 4 - 4 | | 4 - 4 | |
| Tysk | 3 | | | 4 - 4 | | | | 4 - 0 | |
| Fransk/russisk | 4 | | | 4 - 3 | | 4 - 3 | | 4 - 3 | |
| Latin | 4 | | | 3 - 0 | 5 - 5 | | | | |
| Græsk | | | | | 7 - 6 | | | | |
| Oldtidskundskab | | | | 0 - 3 | | 0 - 3 | | 0 - 3 | |
| Historie og samfundskundskab | 3 | 3 | 3 | | | | | | |
| Samfundsfag | | | | | | 5 - 5 | | | |
| Geografi | | | | 0 - 3 | 0 - 3 | 3 - 3 | | 0 - 3 | |
| Biologi | 0 | 0 | 3 | | | | | | |
| Matematik | 5 | 0 | 0 | | | | | | |
| Idræt | 2 | 2 | 2 | | | | | | |
| Musik/formning 1) | 2 | | | 2 - 1 | 2 - 1 | 2 - 1 | | 2 - 1 | |
| Musik | | | | | | | | 6 - 6 | |

1) I musik og formning undervises der i lg i ét semester i hvert fag.

På den nysproglige gren vil eleverne i 3g (hvis der er tilstrækkelig tilslutning) kunne vælge en fransksproglig variant, hvor tysk erstattes af fransk.

| MATEMATISK LINIE | Matematisk-fysisk gren | | Samfunds-faglig gren | | Natur-faglig gren | | |
|------------------------------|------------------------|----|----------------------|-------|-------------------|----|-------|
| | lg | 2g | 3g | 2g | 3g | 2g | 3g |
| Religion | 0 | 0 | 3 | | | | |
| Dansk | 3 | 4 | 3 | | | | |
| Engelsk/tysk | 5 | 0 | 0 | | | | |
| Fransk/russisk | 4 | 4 | 3 | | | | |
| Oldtidskundskab | 0 | 0 | 3 | | | | |
| Historie og samfundskundskab | 3 | 3 | 3 | | | | |
| Samfundsfag | | | | | 3 - 7 | | |
| Geografi | | | | 3 - 0 | 0 - 5 | | 0 - 5 |
| Biologi | | | | 3 - 0 | 3 - 0 | | 3 - 7 |
| Kemi | 3 | | | 2 - 0 | | | 2 - 0 |
| Fysik | 3 | | | 3 - 5 | 4 - 0 | | 4 - 0 |
| Matematik | 5 | | | 4 - 7 | 6 - 0 | | 6 - 0 |
| Musik/formning 1) | 2 | 2 | 1 | | | | |
| Idræt | 2 | 2 | 2 | | | | |

1) I musik og formning undervises der i lg i ét semester i hvert fag.

På den matematiske linie vil der (hvis der er tilstrækkelig tilslutning) kunne vælges en kemivariant, hvor fysik læses på samfundsfaglig/naturfaglig niveau, matematik på matematisk-fysisk niveau og kemi udvides med 5 timer i 3g.

STUDIE- OG ERHVERVSVEJLEDNING

I gymnasiet gives der en orientering om studie- og erhvervsforhold, hvis formål er at give eleverne bedre forudsætninger for at vælge videregående studier og erhverv.

Der er til denne orientering ialt afsat 16 timer i hele gymnasieforløbet. På grund af denne meget begrænsede tid, kan der kun blive tale om en kollektiv orientering om de almindeligste forhold. Timerne er placeret således, at der i 1.g omkring juletid gives ca. 2 timers orientering i valg af grene og valgfag for resten af gymnasietiden. I 2.g gives ca. 10 timers orientering om uddannelses- og erhvervsforhold efter skolen, og i 3.g benyttes de resterende timer til at tage aktuelle emner op. Erhvervsorienteringslærerne vil desuden meget gerne rådgive individuelt og skaffe oplysninger uden for de faste timer. Hertil kræves der blot, at eleverne selv viser initiativ og kontakter lærerne.

Materialet til erhvervsorienteringen består i det væsentlige af to bøger, udgivet af arbejdsdirektoratet, samt et erhvervskartotek og en samling af brochurer fra diverse uddannelsesinstitutioner. Med jævne mellemrum tilsendes nyt materiale fra arbejdsdirektoratet, og en oversigt over dette, samt aktuelle meddelelser og opslag vil blive sat op på en centralt placeret opslagstavle.

Der finder ikke erhvervspraktik sted i gymnasiet, men erhvervsorienteringslærerne kan formidle kontakter til den omgivende verden, evt. gennem den offentlige erhvervsvejledning.

Birgitte Svane + Bente Holmblad

STUDIEVEJLEDNING HF

Studievejlederens vigtigste opgave er at yde individuel bistand til den enkelte studerende. Som følge heraf tager vi i løbet af første semester kontakt med samtlige studerende, med det formål at få klarlagt valg af tilvalgsfag bl.a. set i relation til erhvervsønsker, men også med det formål at få drøftet almene forhold i forbindelse med studiet. Derudover vil vi have en fast kontortid, hvor vi kan kontaktes.

Derudover skal studievejlederen give nogle timers undervisning i studieteknik, samt hjælpe til at få koordineret arbejdet i de enkelte fag gennem møder mellem de HF-studerende og deres lærere.

Studievejlederens viden og kompetence begrænser sig stort set til studieforhold under, og til dels efter, HF-studiet, men vi kan i tilfælde af problemer, der rækker ud over dette, formidle kontakt til sociale bistandskontorer o.l.

Studievejleder 1 HF: Niels Erik Foldberg

Studievejleder 2 HF: Mette Mortensen

Niels Erik Foldberg/Mette Mortensen

paragraf 25 gymnasiet

§ 25. Ved begyndelsen af undervisningen skal læreren enten sammen med eleverne udarbejde en plan for arbejdet i efterårshalvåret eller gøre eleverne bekendt med en sådan plan. For de senere faser i undervisningen gælder, at læreren og eleverne i fællesskab planlægger arbejdet. Læreren og eleverne drøfter regelmæssigt undervisningen.

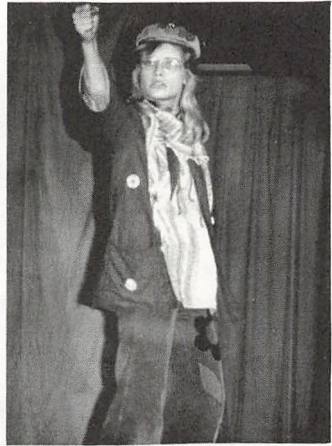
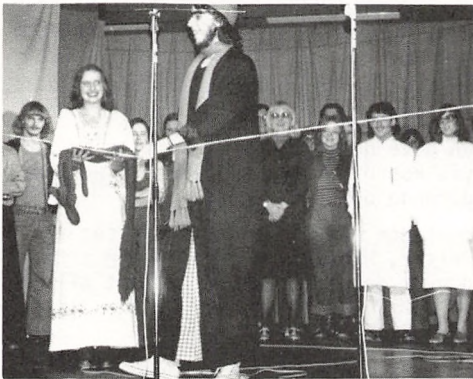
Stk. 2. Eksamensopgivelser udvælges i samråd med eleverne.

paragraf 6 HF

§ 6 stk. 2. Undervisningen samordnes ved regelmæssige drøftelser bl.a. af tværfaglig art dels mellem lærerne indbyrdes, dels mellem lærerne og repræsentanter for de studerende. Samarbejdsudvalget eller et tilsvarende udvalg påser, at sådanne drøftelser finder sted. Ved begyndelsen af første semester samt i det semester, hvor et nyt fag påbegyndes, skal læreren enten sammen med de studerende udarbejde en plan for semesterets arbejde eller gøre de studerende bekendt med en sådan plan. Læreren og de studerende planlægger de følgende semesters arbejde i fællesskab. Læreren og de studerende drøfter i hvert semester regelmæssigt undervisningen. Såfremt lærere og studerende er enige herom, gennemføres der integreret undervisning mellem beslægtede fag i 2. halvdel af 2. semester.

Det er væsentligt, at du fra starten er klar over, at eleverne har medbestemmelsesret med hensyn til undervisningens tilrettelæggelse - skal det blive virkelig godt, kræver det hver enkelt elevs aktive medvirken!

indvielsen



SKOLENS DAGLIGDAG



Ankommer som sædvanlig 2 minutter for sent. Jeg skynder mig hen til den store opslagstavle, for at se om der er nogle interessante skemaændringer i dag. Men nej, som sædvanlig er det kun parallelklasserne der har fået fritimer. Nå, af med tøjet og op til fransk. Noteret "for sent" igen.

Klokken befrier mig midt i en indviklet sætning med konjunktiv og plusquamperfektum. Ud af klassen og lige ud i det lille fællesareal og ned i en blød lænestol for at læse matematik. Matematiklokalerne ligger lige overfor fransklokalerne. Så falder jeg i snak med et par af kammeraterne, klokken (som ikke er en klokke men to toner) ringer, og jeg fik heller ikke læst matematik til denne gang.

Ti-frikvarteret: Dagens første højdepunkt! Kantinen åbner, og det betyder kaffe (1 kr.) the (50 øre), rundstykker, ost osv.

I dag har vi også morgenmøde (foregår to gange om ugen), det er en af 3.g-klasserne, der står for det. Meddelelserne fra morgenmøde-protokollen (som alle kan skrive i) læses op. Bagefter har Kirsten et par beskeder, bl.a. søges et par stykker til et udvalg, som skal finde ud af nye ringetider, som passer bedre med bustiderne.

Op til næste matematiktime. Jeg er som sædvanlig lige ved at spille kaffe på vej gennem svingdørene. Gruppearbejdet foregår i denne time omkring de runde borde i fællesarealet ved matematiklokalerne.

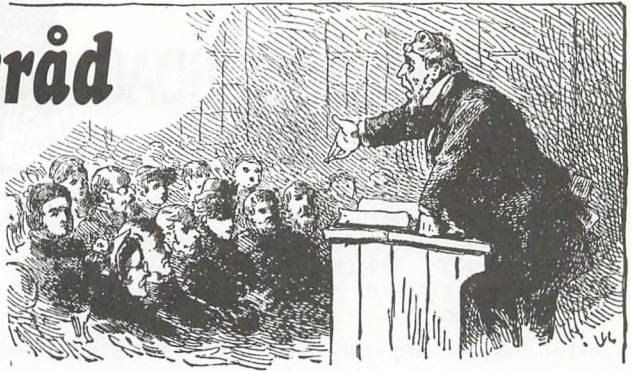
Næste fag på skemaet er gymnastik. Da arkitekten har placeret gymnastiksalen eller rettere sportshallen, forskudt for hovedbygningen, skal man et smut udenfor. Mulighederne er talrige, det er bare svært at forstå i starten, at der ikke er plads til både badminton-, volley- og basketballbaner og trampolin på een gang.

Efter 4. time indtræffer dagen 2. højdepunkt: SPISEFRIKVARTERET. En hel halv time. Vekselaautomaten og sodavandsautomaten rasler, smørebrødspapiret knitrer, folk står i kø (dagens ret: Kinesisk risret, 7 kr.), de forskellige vitser (om "sutter" der bærer tasker) fyres af. De få, der har læst lektien til religion, prøver at forklare os andre, hvad den går ud på. Klokken ringer, og alle myldrer afsted, er ved at blive klemt på vej op ad trappen med endnu en kop kaffe.

Et-frikvarteret: "Dyyyyyt. Jeg gør opmærksom på, at det i denne uge er 1.y, der rydder op. Det skal gøres bedre end i går!" Opslagstavlen fortæller, at det er på høje tid, at karakterbøgerne bliver afleveret, og at det snart er sidste frist for aflevering af indlæg til skolebladet.

6. time går hurtigt med tanken om dagens 3. sidste men største højdepunkt: FRI. I teorien betyder det hjem, men i praksis nå, det er vist en anden historie.

Elevråd



Herlev Statsskoles elevråd består af to elever fra hver klasse, dog skal den ene af dem fungere som supleant. Elevrådets hovedopgave er at sørge for at elevernes ønsker kommer frem, og at alle kan få forslag og klager behandlet på bedste måde. Sidste år var vores opgaver ikke så store. Nogle af de største ting vi behandlede i elevrådet var festreglement, indvielsesfest og forskellige ændringer på den nye bygning, som jo blev taget i brug i august 1976. Meget af tiden gik med at få et nyt elevrådsreglement udarbejdet. Det har hidtil været sådan, at vi ikke har haft faste poster i elevrådet (ikke ret mange), men i starten af skoleåret vil der til alle elever blive uddelt et reglement, som derefter vil blive sendt til afstemning. Det nye reglement omhandler i korte træk oprettelse af faste poster i elevrådet, såsom postmand, sekretærgruppe, kasserer og formand. Derudover er der opstillet en masse regler for, hvordan forslag og klager skal behandles, samt hvordan der skal holdes afstemninger. Hvis dette reglement bliver vedtaget, mener det forhenværende elevråd, at det vil blive meget nemmere at arbejde i elevrådet fremover.

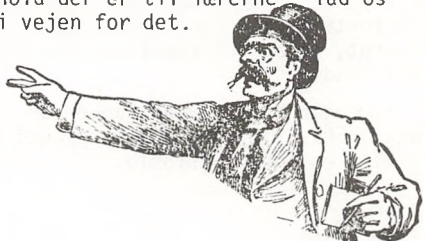
Elevrådet tager sig også af at udvælge elevrepræsentanter til forskellige udvalg, såsom økonomiudvalg og samarbejdsudvalg, og af afstemninger, f.eks. om Herlev Statsskole skal være medlem af D.G.S. (Danske Gymnasieelevers Sammenslutning). Resultatet er dog de sidste tre år blevet et nej til medlemskab.

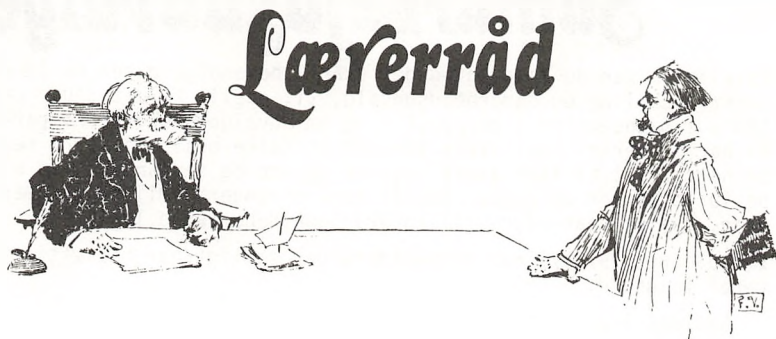
Elevrådet har sit eget aflåselige rum, som hver elevrepræsentant vil få nøgle til. Det er blandt andet udstyret med elektrisk skrivemaskine, duplikator og fotokopieringsmaskine.

Selvom resultaterne sidste år ikke var så store, må man vel sige, at der er kommet noget positivt ud af eleverarbejdet. Det er mit håb, at eleverne næste år vil arbejde for at bevare det gode forhold, der er eleverne imellem, og det gode forhold der er til lærerne - lad os håbe, at ingen lægger hindringer i vejen for det.

VEL MØDT

Steen Lindgren





Ligesom skolens elever har deres organ - elevrådet - til at varetage deres interesser på "arbejdspladsen" har lærerne også deres: Lærerrådet.

Lærerrådet holder møde ca. én gang om måneden. Lærerrådsmødet ledes af lærerrådsformanden. Alle fastansatte lærere har mødepligt og stemmeret. Andre lærere har møde- og taleret. Det samme har på Herlev Statsskole elevrådets repræsentanter - med mindre der behandles spørgsmål om lærernes ansættelses- og arbejdsvilkår, elevers personlige problemer og spørgsmål, der endeligt skal afgøres i samarbejdsudvalget. Bekendtgørelsen om lærerråd tillader ikke elevers deltagelse i drøftelsen af disse anliggender.

I lærerrådet drøftes alle mulige forhold vedrørende lærernes arbejdsplads, skolen. Det drejer sig om fastlæggelse af skolens kalender og andre arbejdsplaner for virksomheden på skolen (forældremøder, featureuger, ekskursioner m.v.). Et andet vigtigt punkt er fordelingen af midler til de enkelte fags indkøb af bøger og andre undervisningsmaterialer. Til nærmere varetagelse af den slags opgaver nedsætter lærerrådet som regel særlige udvalg, hvortil også eleverne hyppigt udpeger repræsentanter. Uden dette samarbejde mellem elevråd og lærerråd måtte vi lade mange af de fælles opgaver på skolen ligge, da løsningen af dem ville være uden værdi, hvis ikke både elever og lærere deltog. Det gælder f.eks. ekskursioner, indkøb af forskelligt inventar, tilrettelæggelse af forskellige møder, årsprøver o.lign.

De vigtigste samarbejdsopgaver mellem lærere og elever ligger naturligvis i samarbejdsudvalget. Hertil udpeger lærerrådet repræsentanter, ligesom elevrådet gør det. Af og til pålægger lærerrådet sine repræsentanter at indtage et bestemt synspunkt i samarbejdsudvalget (f.eks. om fester og regler). Langt hyppigere er det dog lærerrådet, der modtager samarbejdsudvalgets afgørelser - om f.eks. afholdelse af fællestimer, introduktionsdage, featureuger etc. - og derefter (ligesom eleverne) tager stilling til, hvem der i denne forbindelse skal påtage sig hvilke opgaver.

Lavst Riemann Hansen
lærerrådsformand



Samarbejdsudvalget

På side 40 kan du læse, hvad der står i bekendtgørelsen om lærerråd, lærerforsamling og samarbejdsudvalg, til daglig kaldet SAU. Læs om SAU's sammensætning i paragraf 8 og om udvalgets opgaver i paragraf 14. Vi har på Herlev Statsskole forsøgt at tolke bestemmelserne meget bredt og har prøvet at tage andre opgaver op end de sædvanlige med blot at beslutte rammer og regler for fester, arrangere fællestimer med foredrag, musik, teaterforestillinger, paneldebatter o.lign.

I skoleåret 1976-77 har de områder, der særligt har beskæftiget SAU været følgende:

Skolens indvielse

Morgenmøder

Kommunikation

Du kan læse om morgenmøder og kommunikation andet sted i dette hæfte, og hvad skolens indvielse angår, kan du se billeder fra dagen på side 12 og side 32. Men her lidt om, hvordan disse ting kom op at stå.

Den 26. oktober afholdt SAU og elevrådet et fællesmøde. Det vigtigste punkt på dagsordenen var: indvielse af skolen den 19. november. Det blev bestemt, at indvielsen skulle være en fest for alle på skolen, 7 områder på skolen skulle indrettes som spisesteder, og hvert sted skulle 2 klasser, en række lærere og ca. 10 af de indbudte gæster (undervisningsministeren, amtsborgmesteren, projekterende teknikere, repræsentanter for håndværkerne og mange andre, der på den ene eller den anden måde havde deres andel i, at Herlev Statsskole havde set dagen lys). Elevernes forslag om åbent hus for familie og venner mellem kl. 16 og 18 blev også vedtaget, og endelig var der enighed om, at der som afslutning på det hele skulle være fest for skolens elever og lærere fra kl. 20 til 0.30.

Dette program blev gennemført den 19. november, takket være en ihærdig indsats fra en lang række nedsatte grupper, bestående af elever og lærere. Det var en lang, men dejlig dag, syntes vi selv.

Indvielsens højdepunkt var nok opførelsen af en revy, der var skrevet til lejligheden, og som blev opført af en udvidet teatergruppe. Revyen blev spillet for skolens elever og lærere og alle de indbudte gæster om formiddagen, og for familie og venner om eftermiddagen.

Også beslutningen om at indføre morgenmøder blev truffet af elevråd og SAU i fællesskab. Vi havde bedt elevrådsrepræsentanterne om at lodde stemningen i klasserne vedrørende indførelse af et morgenmøde én à to gange om ugen. Baggrunden var den, at vi mente, at kommunikationen på skolen var for dårlig, og at for få elever fulgte med i og havde kontakt med de områder, der var fælles for hele skolen. Indførelse af morgenmøde forudsatte, at skoletiden måtte forlænges med 5 minutter - derfor fandt vi, at det var absolut nødvendigt at have et stort flertal bag beslutningen. Elevrådsrepræsentanterne gav udtryk for, at morgenmøder nok kunne være en god ide, og det blev aftalt, at vi efter at have holdt et par "prøvemorgenmøder" skulle afholde afstemning på hele skolen, hvor mindst 208 skulle svare ja til forslaget. Resultatet af afstemningen var positivt, og fra ca. 1. marts i år har morgenmøder været en fast tilbagevendende del af skolens hverdag.

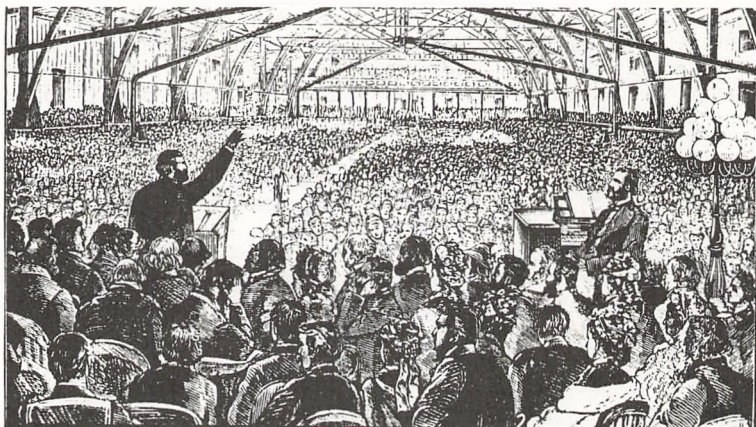
Endnu et område af SAU's virksomhed skal nævnes. Der er mange på skolen, der har følt et behov for en "klassens time", dvs. en time, f.eks. én gang om måneden, hvor de enkelte klasser kan få lejlighed til inden for den almindelige arbejdsdag at drøfte egne problemer og ideer. SAU's drøftelser vedrørende dette resulterede i en opfordring til lærerrådet om at ansøge Direktoratet for Gymnasieskolerne og HF om som forsøg i skoleåret 1977/78 at tillade hver klasse at afholde indtil 8 klassens timer. Lærerrådet fulgte opfordringen, og ansøgningen er sendt til Direktoratet. Endnu foreligger tilladelsen dog ikke.

Skolen vokser stærkt i disse første år, og det betyder, at mange føler, at vejen til de "styrende organer" bliver længere og længere. SAU skulle gerne blive ved med at være et udvalg, der helst i endnu højere grad end det er lykkedes for os, holder sig i kontakt med alle grupper på skolen. Derfor er det vigtigt, at alle holder øje med SAU, læser referaterne, taler med repræsentanterne, stiller spørgsmål og i det hele taget er med til at holde kommunikationen åben.

SAU



Kommunikation



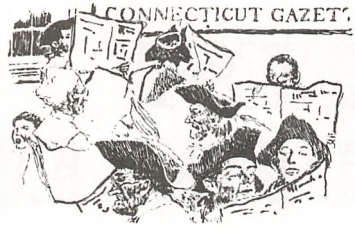
Det vigtigste kommunikationsorgan på skolen er MORGENMØDET, som afholdes to gange om ugen i 10-frikvarteret i fællesarealet.

Arrangementet af morgenmødet går på skift mellem klasserne, og møderne har i den tid, vi har haft dem, været af meget forskellig art. Nogle klasser har underholdt med sang og musik, andre med korte dramatiseringer, og nogle har holdt sig til det helt saglige, nemlig oplæsning af de meddelelser, der i forvejen har været skrevet ind i MORGENMØDEPROTOKOLLEN. Denne protokol hænger på den store opslagstavle ved hovedindgangen, og alle kan skrive i den.

OPSLAGSTAVLER. På den store tavle ved hovedindgangen hænger også opslag fra administrationen, f.eks. opslag om skemaændringer. Andre opslagstavler bruges af elevråd, lærerråd, sportsudvalg m.m. Det er klogt at have øjnene med sig, når man færdes rundt på skolen i det daglige og vil vide, hvad der foregår rundt omkring.

DUESLAG. Hver klasse har et "dueslag", en box i en reol, der hænger lige uden for lærerværelset. Dueslaget bruges til tilbagelevering af f.eks. rapporter, meddelelser til klassen, post til klassen o.lign. Endnu et vigtigt kommunikationsorgan er SKOLEBLADET, (se næste side). Vi har desuden et højtaleranlæg på skolen, som bruges til de aller mest presserende meddelelser.

Skoleblad



Formålet med skolebladet er at formidle de oplysninger og informationer, der er relevante for skolens brugere (lærere, elever samt det teknisk administrative personale).

Vi søger at leve op til formålet gennem vores faste rubrikker, disse er:

KALENDER. Foruden selve kalenderen er der meddelelser om alle de aktiviteter o.l., som de forskellige udvalg eller grupper ønsker at gøre reklame for.

MÅNEDENS PORTRÆT. I hvert nummer er der et portræt af en person, der er tilknyttet skolen. Vi har haft portræt af elevrådsformanden, læreren Jens Kromann, elevrådets kasserer.

BREVKASSE. Dette er stedet, hvor du kan lufte de forslag, som du ellers synes du brænder inde med. Her kan du lufte din indestængte harme eller juble.

MÅNEDENS FORSØG. I denne rubrik bringer vi hver måned to artikler om de forsøg med undervisningen, der foregår her på skolen. I den ene artikel redegør lærere(n)(rne) der kører forsøget om dets formål og forløb. Den anden artikel er skrevet af nogle af de elever, der deltager i forsøget, hvor de skriver om fordele og ulemper ved det.

Rapporter fra udvalg. Gennem denne rubrik skal de forskellige udvalg holde resten af skolen orienteret om, hvad der sker, og hvilke beslutninger udvalget har truffet.

D.G.S. - G.L.O. - LAK. Under denne rubrik orienteres vi om elevernes faglige organisationer.

(D.G.S. = Danske Gymnasieelevers Sammenslutning)

(G.L.O. = Gymnasieelevernes Landsorganisation)

(LAK = Landsorganisation af kursusstuderende)

SOLSIKKEN. Under denne rubrik bringer vi nogle af de vittigheder, vi selv synes om.

Skolebladet indeholder meget andet end de faste rubrikker, f.eks. bog anmeldelser, annoncer, artikler, debatoplæg m.v.

Næste nummer, der udkommer omkring 1. september, vil indeholde foruden de faste rubrikker, reportager fra 1.klassernes hyttetur (se side 7) orientering om den emneuge skolen gerne vil have i november (se side 31). Vi regner med at nummeret vil være præget af debatten, om skolen skal være medlem af D.G.S.

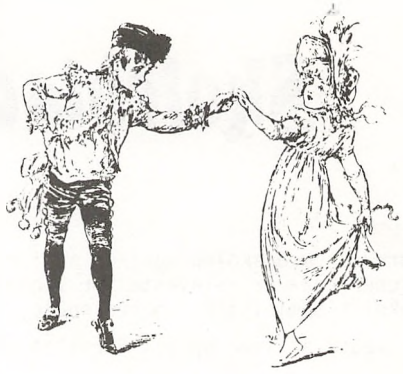
Vi må nok konstatere, at skolebladet først og fremmest er elevernes blad, dels fordi det er dem, der talmæssigt er den dominerende gruppe på skolen, og dels fordi redaktionen kun består af elever.

Redaktionen består af interesserede elever, og vi håber, at mange af de nye elever vil være med i redaktionen.

På redaktionens vegne

Henrik Arlif 3y

FEST UDVALG



Her på skolen burde der eksistere et festudvalg, men det sidste halve års tid (d.v.s. fra feb. 77 til juni 77), har der ikke været noget, fordi folk ikke gad! Men vi håber da, at det vil komme til at fungere bedre i år.

Festudvalget består af frivillige elever og lærere, og helst deltager også elevrådets kasserer for at orientere om det økonomiske. Udvalgets opgave består i at arrangere og afholde festen, d.v.s. sælge billetter før festen, købe øl, vand, vin, toast m.m. ind, sørge for musikken, pynte op samt holde baren åben hele aftenen.

OPRYDNING EFTER FESTEN GÅR PÅ SKIFT MELLEM KLASSENERNE.

Vi har også nogle faste traditioner m.h.t. fester: Til julefesten danser vi "lancier", som bliver øvet nogle timer forinden. Desuden har vi de sidste to år til julefesten ladet hver klasse "underholde" 5 min. Omkring fastelavn holder vi et karneval.

Vibeke (kommende) 3.a

FESTREGLEMENT

FESTER.

Der skelnes mellem to typer:

- a) lukkede fester: rene skolefester uden gæster, f.eks. introduktionsfest, julefest, karneval og afslutningsfest.
- b) åbne fester, hvortil hver elev kan medbringe 1 gæst efter forudgående billet salg. Navnene på gæsterne skrives op. Den elev, der medbringer en gæst, er ansvarlig for gæstens optræden under festen.

FESTUDVALG.

Der nedsættes et fast festudvalg for et halvt år ad gangen. Udvalget er ansvarlig for, at festen gennemføres i overensstemmelse med det af samarbejdsudvalget vedtagne festreglement. Det betyder, at festudvalget

- sørger for aftale om datoer for festers afholdelse; det bør normalt ske i forbindelse med kalenderfastlæggelse ved begyndelsen af hvert semester;
- sørge for aftale med lærere/og eller pedel om at lukke efter festen;
- træffer aftale med professionel vagtmand om tilsyn med indgangen; udgift hertil afholdes af festkassen;
- træffer aftale med kantinebestyrelsen om anvendelse af kantinekøkken,
- sørger for, at en liste med navnene på oprydningsholdet afleveres til den, der skal lukke skolen, senest to dage før festens afholdelse;
- sørge for, at festen afholdes i god ro og orden. Festudvalget kan bortvise urostiftere, samt i alvorligere tilfælde sætte disse i karantæne ved næste fest;
- sørger for billet salg, notering af eventuelle gæsters navne, kontrollerer billetter ved indgangen;
- sørger for, at festdeltagerne forlader skolen straks ved festens ophør, normalt kl.0.30;
- sørger for, at kun fællesområderne i stueetagen anvendes under festen. Det er specielt vigtigt, at ingen får adgang til formningsområdet;

OPRYDNING.

Oprydning går på skift mellem klasserne, således at tre klasser til sammen stiller 30 personer til oprydningsholdet. Festudvalget beslutter hvilke klasser, klassen selv hvilke elever.

FORTÆRING.

Der kan sælges almindeligt pilsnerøl, vin og sodavand.

Der må ikke medbringes drikkevarer.

Festudvalget afgør eventuel fællesspisning og/eller salg af snacks.

ERSTATNINGSANSVAR. Eventuelle skader på bygning eller inventar skal afholdes af elevrådet/festkassen, der kan gøre skadevolderen ansvarlig.



Teatergruppe



Selvom Herlev Statsskole endnu ikke er ret gammel, er der allerede en tradition for, at skolen har en teatergruppe. Selv om vi selvfølgelig prøver at lave forestillinger af høj kvalitet, er vort formål først og fremmest at mange elever og lærere kan få lejlighed til at lære hinanden at kende på anden måde end i undervisningen.

I år var der en særlig anledning til, at gruppen kunne opføre et stykke, nemlig indvielsen af vores nye bygninger. Vi bestemte os for at lave en revy, som vi selv skrev. Revyen kom til at hedde: "Patienten har det efter omstændighederne godt" og handlede om gymnasiet som institution. Den indeholdt såvel alvorlige som morsomme (vanvittige) indslag. Det krævede et enormt arbejde at få alle de enkelte grupper, så som kor, orkester og selve skuespillerne, ialt ca. 60 mennesker, til at køre rigtigt sammen, men på grund af det gode sammenhold og kammeratskab indenfor hele teatergruppen lykkedes det hele til sidst. Revyen gjorde da også stor lykke ved indvielsen, og vi blev endda bedt om at komme til Aurehøj Statsgymnasium for at opføre vores revy der, hvilket vi også gjorde med glæde. Hvad vi skal opføre til næste år? - ja, det kan du være med til at bestemme. Det vil blive bekendtgjort ved opslag eller lignende, hvornår vi holder vores første møde i det nye år.

På gensyn

TEATERGRUPPEN

Bibliotek

fungerer som åbent bibliotek. Bøgerne står altså ikke bag lås og slå, men frit fremme. Biblioteket er et STUDIEOMRADE, hvor man kan sætte sig hen at arbejde i mellemtimer og frikvarterer - ligesom det ofte bruges i arbejdet i timerne.

- MEN: Dette system kræver, at også DU stiller bøgerne på plads efter dig! Også dine kammerater vil gerne kunne finde bøgerne på deres plads.

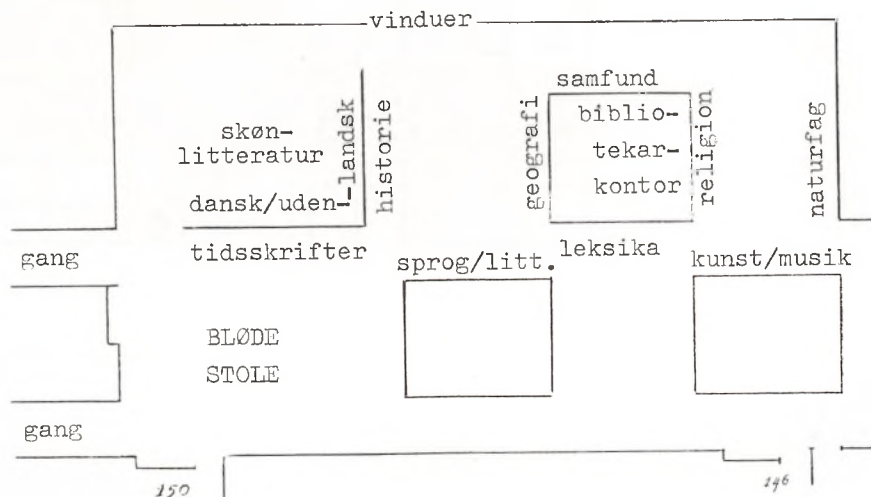
En del faglitteratur og håndbøger er anbragt i faglokalerne - så opgiv ikke håbet selv om du ikke umiddelbart kan finde den bog, du søger på bibliotekets hylder. Spørg bibliotekarerne.

Skolen har en faguddannet bibliotekar, der er her det meste af skoletiden. Der er også en lærer, der ind imellem fungerer som bibliotekar. Disse personer kan du også spørge, når du skal finde litteratur om bestemte emner.

På bibliotekets OPSLAGSTAVLE finder du træffetider og anden information om skolens biblioteksservice.

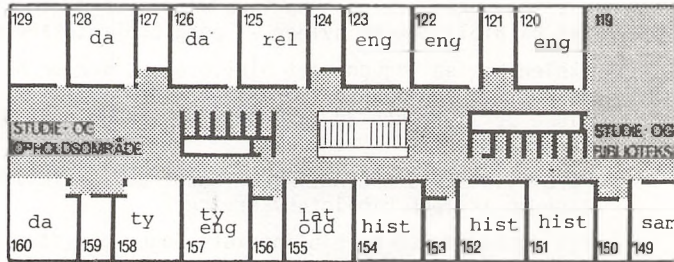
Fra sommerferien er bibliotekets bøger blevet opstillet på en anden måde end den, de gamle elever er vant til: Vi bruger nu DECIMALKLASSESYSTEMET ligesom på det offentlige bibliotek som du er vant til at bruge.

Det vil f.eks. sige, at oldtidens filosofi for fremtiden må søges under filosofi, ikke under oldtidskundskab. Tjehov's "Mågen" og Shakespeare's "Romeo og Julie" (i oversættelse) skal findes under henholdsvis T i gruppe 88 og S i gruppe 83. Begge disse grupper hører til "dansk og udenlandsk skønlitteratur" på nedenstående plan over biblioteket. Decimalklassesystemet skal nok blive gennemgået. Indtil det sker, kan du sikkert klare dig med denne oversigt over bøgernes opstilling:

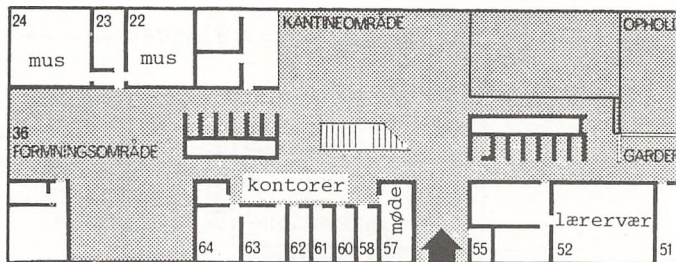


PLAN

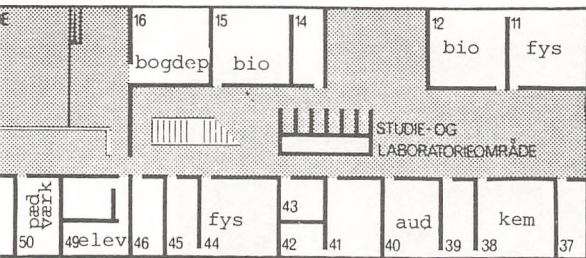
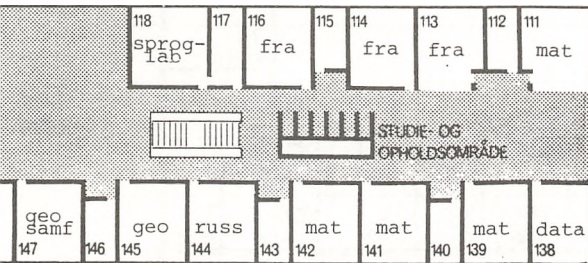
over skolen



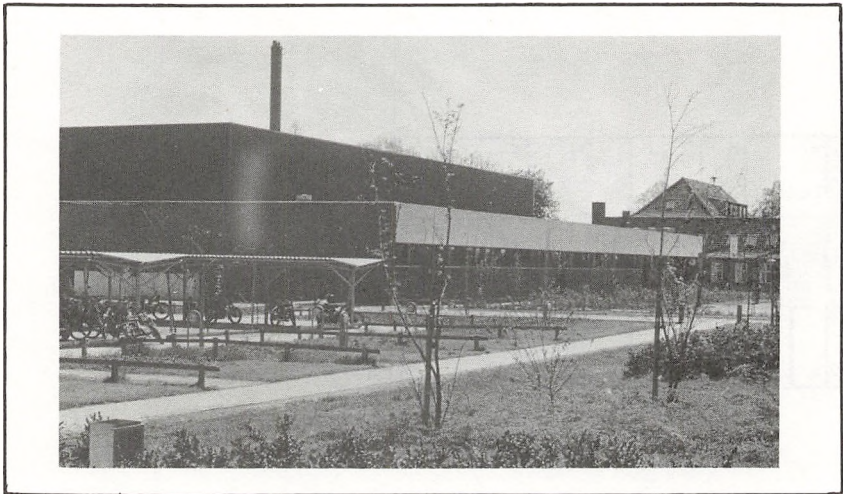
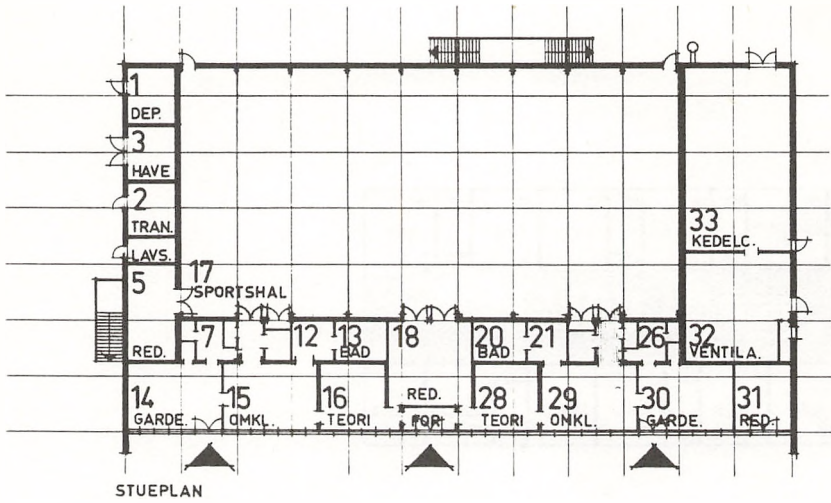
1.SAL



STUE



sportshal



Frisport



MENNESKET ER SKABT TIL BEVÆGELSE, og for at du også udenfor den normale skoletid kan få mulighed for at motionere, stilles sportshallen til disposition mandag og onsdag eftermiddag og aften samt tirsdag, torsdag og fredag eftermiddag.

I det forløbne år er der under idrætslærervejledning blevet spillet volleyball, basketball, dyrket redskabsgymnastik og sprunget trampolin.

Oprettelse af hold i disse og andre discipliner (f.eks. atletik og svømning) kræver, at mindst 10 elever møder op HVER gang, samt at en lærer er villig til at lede holdet. Henvend dig derfor sammen med andre interesserede til en af idrætslærerne med jeres forslag til, hvordan hallen kan udnyttes i fritiden.

Hallen kan også benyttes til badminton. Hertil kræves ingen lærer, blot at du er i besiddelse af ketcher og bolde. Der bliver mulighed for at reservere én bane, én time om ugen, således at du kan være sikker på at komme til at spille. Reservationer sker på sportsudvalgets opslagstavle i den anden uge af skoleåret.

Idrætslærerne

Frivillig musik



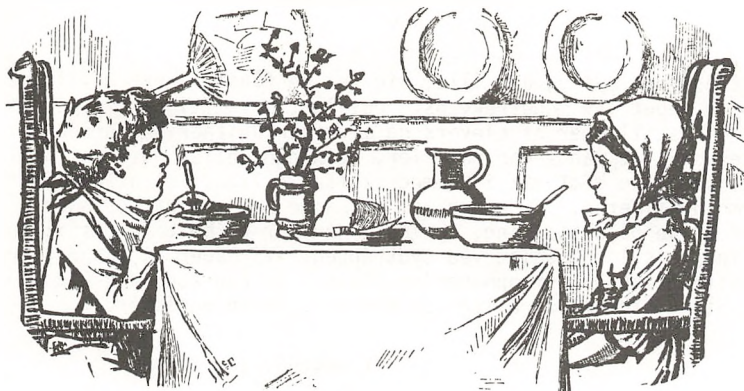
Ud over musiktimerne på skemaet har vi i det forløbne år kørt en sammenspilsgruppe og et lille kor. Sammenspilsgruppen har brugt den efterhånden temmelig store samling af instrumenter, som skolen har fået: elektriske, blæsere, strygere m.m. Egentlig instrumentalundervisning kan vi desværre ikke tilbyde (her må I kontakte Herlev Kommune), men der er mulighed for at bruge skolens instrumenter, også uden for de faste sammenspilsprøver, blot man aftaler det med en af musiklærerne og tager det fulde ansvar for de ting, man bruger.

Vi håber i år at kunne samle flere forskellige grupper, alt efter hvor interesserne ligger: elektrisk, klassisk, jazz osv. Sidste efterår arbejdede en sammenspilsgruppe frem mod revyen, hvor også koret medvirkede, og også i år skal der laves en større ting.

I koret arbejder vi mest med nyere ting (spirituals, beatsange), men hvad vi skal lave i år afhænger selvfølgelig af, hvor mange vi bliver m.m. Alle kan deltage, og der bliver nok også samarbejde mellem sammenspilsgrupperne og koret. Hold øje med plakater og opslag i begyndelsen af det nye skoleår! Vi håber på stor tilslutning.

Steen og Susanne
musiklærere

Kantine



Kantinen på Herlev Statsskole har åbent i alle frikvarterene mellem kl. 10 og kl. 14. I kantine kan du købe diverse drikkevarer, såsom kaffe, te, sodavand, mælk og juice, rundstykker og rugbrød, smør og forskellige slags pålæg, frugt og råkostsalat. Endvidere kan du købe pølser og frikadeller med kartoffelmos og -salat og Pariser Toast og en "dagens ret", som selvfølgelig varierer fra dag til dag.

Vi har to kantinedamer, Agnete og Karen, som står for tilberedning og salg af madvarer. Endvidere er der elevmedhjælp i spise-frikvarteret. Bag kantine står en kantinebestyrelse, som består af to gymnasieelever, to HF'ere og to lærere. Denne bestyrelse er ansvarlig for kantine's virke overfor skolen og de offentlige myndigheder. Det er også den, som fastsætter priserne for de enkelte varer. Kantine bliver kørt ud fra det princip, at man skal kunne få sund mad til en overkommelig pris, der skal ikke være noget overskud, når omkostninger til varer og lønninger er dækket ind (staten giver intet tilskud til kantinepersonale).

For at holde priserne nede forventes det, at hver elev selv sætter sit service på de rulleborde, som står i kantinearealet til samme formål, samt at man selv fjerner madpapir o.lign. og sætter flasker på plads i de tomme kasser. Endvidere ber vi om, at servicet kun bruges i selve kantinearealet, d.v.s. skal du spise med kniv og gaffel, så lad være med at gå op på første sal.

Desværre ved vi af erfaring, at der trods gentagne henstillinger ikke bliver ryddet godt nok op, så vi har den ordning, at de enkelte klasser på skift rydder op efter skoletid.

Til kantine hører endvidere en varm- og kold-driksautomat, som står i stueetagen.

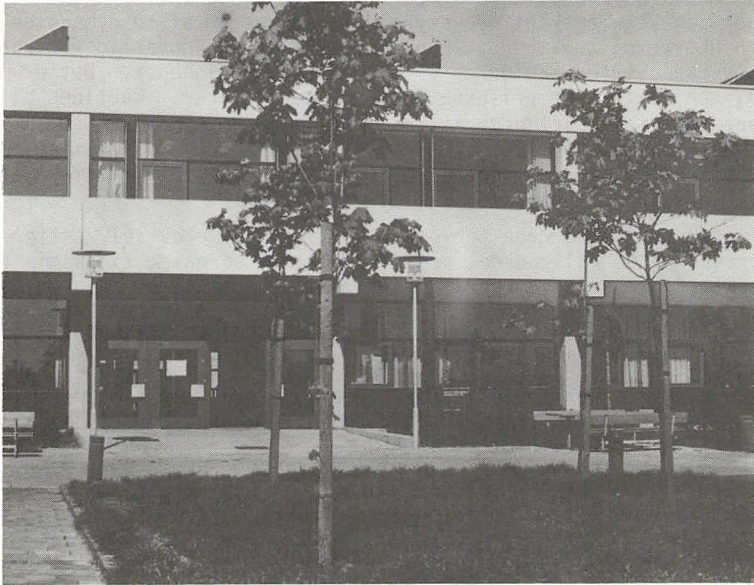
Velbekomme

Kantinebestyrelsen

Kunststudvalg

Udvalget er helt nyt og adskiller sig fra de fleste andre udvalg ved at have en meget lav mødefrekvens. Udvalget beskæftiger sig med at arrangere udstillinger af eleveres og læreres kunstneriske produkter. Det viser sig, at mange har malerier, tegninger eller fotos af høj kvalitet liggende gemt væk i kommodeskuffer o.lign., bl.a. arbejder fra formningstimerne. Vi mener, at så mange som muligt bør have glæde af at se på disse ting, og indtil nu har vi haft to udstillinger på første sal i arealet ved sydrappen. Vi håber at mange flere vil benytte tilbuddet om ophængningsplads - du kan kontakte Ole Olsen 3x, Steen Clausen 3a eller Jan Nielsen, formningslærer.

"Kundstudvalget"



FORTEGNELSE over UDVALG

Lærerråd

Medlemmer: alle heltidsansatte (se side 15 og 40)

Samarbejdsudvalg

Medlemmer: 4 elever, deraf mindst 1 fra HF, 4 lærere (se side 16 og side 40)

Elevråd

Medlemmer: 1 repræsentant fra hver klasse (se side 14 og side 40)

Skoleblad

Medlemmer: interesserede elever.

Opgave: at redigere, trykke og udgive et månedligt skoleblad. (se også side 19).

Festudvalg

Medlemmer: alle interesserede.

Opgave: at tilrettelægge og afholde fester for skolens elever og lærere (se også side 20).

Kunstudvalg

Medlemmer: alle interesserede.

Formål: at arrangere udstilling af elevers malerier, tegninger, fotografier o.a. i arealet på 1.sal omkring sydtrappen. (se også s.30).

Teatergruppe

Medlemmer: alle interesserede.

Formål: at samles omkring opførelsen af et teaterstykke. (se også side 22).

Sportsudvalg

Medlemmer: alle interesserede.

Formål: at arrangere frisportsaktiviteter. (se også s.27).

Økonomiudvalg

Medlemmer: 1 lærer pr. fag samt repræsentanter for elevrådet.

Opgave: fordeling af bevillingerne til fagenes indkøb af undervisningsmidler.

Konferenceudvalget

Medlemmer: Rektor, lærerrådsformand og 3 lærere, en fra hvert af hovedområderne, dansk og orienteringsfagene, fremmedsprog og de naturvidenskabelige fag.

Opgave: at forestå fælleskonferencerne, som er lærernes skemalagte møder til planlægning og diskussion af skolens forsøgsarbejde.

Introudvalg

Medlemmer: interesserede elever og lærere.

Opgave: at planlægge modtagelse af de nye elever samt at planlægge og afholde arrangementer, derunder fester, som kan give penge til de nye elevers hyttetur.

Emneugeudvalg

Medlemmer: interesserede elever og lærere.

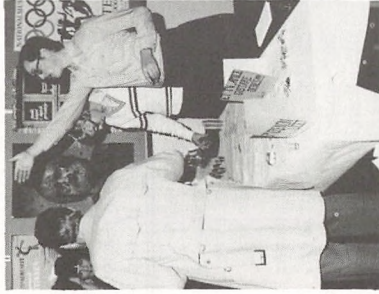
Opgave: at fastlægge proceduren i forbindelse med afholdelsen af en emneuge (projektuge/featureuge).

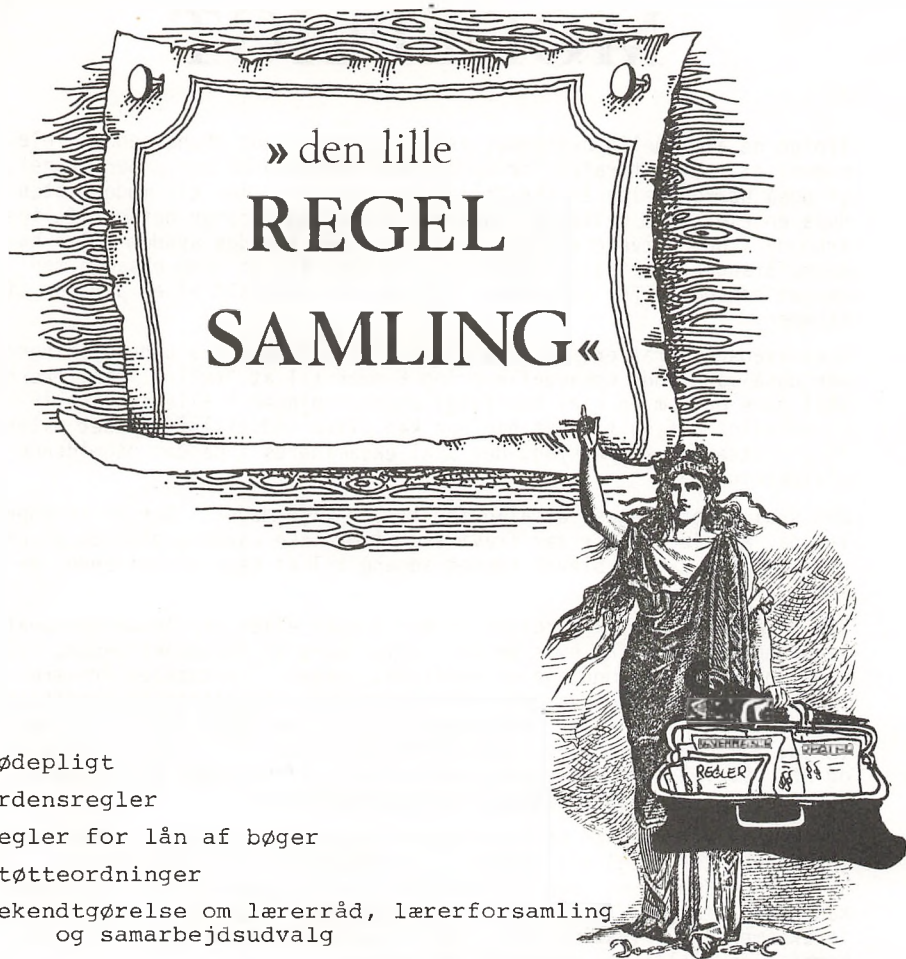
Kantinebestyrelsen

Medlemmer: 2 lærere, 2 gymnasie- og 2 HF-elever, valgt for 1 år ad gangen.

Opgave: at være ansvarlig for driften af kantinen, herunder ansættelse af personale, prisfastsættelse o.a. (se også side 29).

indvielsen





Mødepligt

Ordensregler

Regler for lån af bøger

Støtteordninger

Bekendtgørelse om lærerråd, lærerforsamling
og samarbejdsudvalg

Eksamensordning og karaktergivning i gymnasiet

Cirkulære om evaluering og meddelelse til hjemmene
(for gymnasiet)

Mange af disse regler er slet ikke så lette at forstå første gang, man læser dem; men vi finder det alligevel vigtigt, at du kan slå den nøjagtige ordlyd efter om dine rettigheder og pligter. Vi skal nok gennemgå dem efterhånden, som der bliver brug for dem.



MØDEPLIGT

Ifølge de almindelig bestemmelser for gymnasiet og HF har enhver elev mødepligt. Direktoratet for Gymnasieskolerne og HF har understreget, at også udarbejdelse af skriftlige opgaver hører med til mødepligten. Hvis en elev ikke deltager i undervisningen og udfører det skriftlige arbejde i det krævede omfang, hvad enten det skyldes sygdom eller har andre årsager, bortfalder nemlig muligheden for at tage eksamen med nedsat pensum og for gymnasiets vedkommende bortfald af et par fag til eksamen.

Konsekvensen heraf er, at ikke alene fysisk fravær fra undervisningen, men også manglende opgaveaflevering kommer til at "tælle", når lærerne skal gøre op, om en elev har fulgt undervisningen i alle fag i tilstrækkeligt omfang til, at han/hun kan blive indstillet til det eller de afsluttende eksamensfag, der skal eksamineres i på det pågældende klassetrin.

Det skal understreges, at alle fag tæller lige meget. Der er eksempler på, at elever, der var fraværende i et ikke karaktergivende eller eksamensfrit fag er blevet nægtet adgang til at tage afsluttende eksamen.

Den normale praksis i forbindelse med fravær eller manglende opgaveaflevering vil være, at hvis en elev eller kursist forsømmer meget, vil han/hun fra rektor modtage et mundtligt varsel. Fortsætter fraværet trods den mundtlige advarsel, får eleven eller kursisten en skriftlig advarsel, og hvis heller ikke denne advarsel bevirker ændring i fraværet, vil der ske indberetning til Direktoratet for Gymnasieskolerne og HF. Eleven eller kursisten har ret til at fremkomme med en redegørelse, som sendes ind sammen med indberetningen.

For gymnasieelever kan konsekvensen blive, at 1. eller 2.g elever nægtes adgang til at gå til eksamen i det/de afsluttende eksamensfag, og at han/hun derfor må søge tilladelse til at gå klassen om. 3.g elever kan enten nægtes adgang til studentereksamen, eller de må tage studentereksamen som privatist, dvs. tage studentereksamen for en eksamenskommission i alle fag og med fuldt pensum.

For HF kursister kan konsekvensen blive bortvisning, og at kursisten må søge at gennemføre sin eksamen som selvstuderende med fuldt pensum.

Når en elev har forsømt skolen, skal en seddel med angivelse af årsag og varighed afleveres på kontoret den første dag efter forsømmelsen. Elever under 18 år skal have sedlen underskrevet af hjemmet; elever over 18 år kan selv skrive under.

I ganske specielle tilfælde kan en elev undtagelsesvis få rektors tilladelse til at forsømme skolen, f.eks. ved større festligheder i den nærmeste familie.

Anmodning om fritagelse for legemsøvelser for en kortere periode sker ved at aflevere seddel til gymnastiklæreren. Fritagelse for mere end 4 uger kræver lægeattest på en særlig blanket, som udleveres på kontoret.

ORDENSREGLER

fastsættes af den enkelte gymnasieskole af samarbejdsvalget. Vi har ikke hidtil haft grund til at udarbejde noget større reglement, men har klaret os med følgende punkter:

1. Der må ikke ryges i undervisningslokalerne.
2. Der må ikke drikkes øl i løbet af skoledagen.

- I forbindelse med skolefester kan festudvalget sælge sodavand, almindeligt øl og vin uden nærmere begrænsning, idet vi regner med, at den enkelte deltager kan trække grænsen for sit eget forbrug.

Forhåbentlig kan vi fortsat klare os med meget få forbud eller påbud; det kan vi, hvis vi er tilstrækkelig hensynsfulde over for hinanden - også over for rengøringspersonalet!



BØGER

Du vil den første dag få udleveret et antal bøger, samt 2 plastikringbind, et antal blokke, 2 pakker fanekort og 5 plastikcharteques til opgaveaflevering. Der vil ikke blive udleveret kladdehæfter o.l.

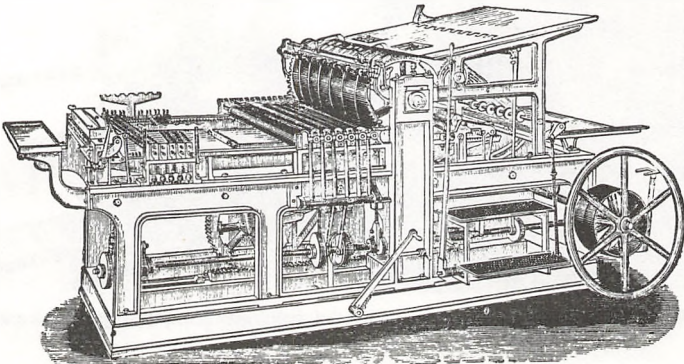
Det papir, du får udleveret, skal række til hele året, således at du selv må holde hus med dit forbrug. Hvis ringbindene skulle vise sig at være defekte, må du henvende dig på depotet i ekspeditionstiden straks, da skolen ikke senere på året påtager sig at bytte ringbind, der går i stykker.

De bøger, du får udleveret, låner du gratis af skolen. Til gengæld beder vi dig passe på dem, og lægge bind om. Bøger, som er defekte ved afleveringen, udover hvad der kan forventes på grund af almindeligt slid, vil blive krævet erstattet.

Hvis en bog bliver væk, kan du henvende dig på depotet, hvor du kan låne en ny, hvis der er nogle tilovers. Du erstatter så den bortkomne bog ved bogaflevering, medmindre den er blevet fundet i mellemtiden. Husk: at skrive navn i bøgerne, så der er mulighed for at få dem tilbage, hvis de bliver væk.

Bogdepotet er åbent:

(bekendtgøres ved opslag)



STØTTEORDNINGER

Den vigtigste mulighed for økonomisk støtte har hidtil været Statens Uddannelsesstøtte. Men efter at folketinget har ændret loven, vil uddannelsesstøtten kun blive givet til elever, der er fyldt 18 år. Yngre elever henvises til at søge en særlig ungdomsydelse gennem bopælskommunens socialforvaltning.

Ansøgninger til Statens Uddannelsesstøtte uddeles på skolen i august og indsendes i begyndelsen af september, når de er blevet behandlet i skolens stipendienavn, der består af lige mange elever og lærere. Du skal regne med, at der går 4-6 uger, før første udbetaling kan finde sted.

Nedenfor gengives kort de regler for tildeling, der vil gælde for 1977/78. De der ønsker flere detaljer, henvises til "støttevejledningen", der udleveres sammen med ansøgningskemaet.

UDDRAG AF REGLERNE OM STATENS UDDANNELSESSTØTTE:

- 1) Kun uddannelsessøgende, der er fyldt 18 år, henhører under Statens Uddannelsesstøttes område. Skæringsdatoen er den 1. i måneden efter at 18-års alderen opnås. Uddannelsessøgende, der fylder 18 år i løbet af et støtteår, vil kunne indgive ansøgning sammen med dem, der allerede har opnået denne alder, men støtteberegningen vil først få virkning fra den nævnte skæringsdato.
- 2) På grundlag af de midler - udelukkende stipendiemidler, der efter lovens vedtagelse er til rådighed til uddeling i 1977/78, er med ministeriets godkendelse fastsat følgende regler, der altså får virkning fra den 1. august 1977.

A. Alle uddannelsessøgende under 23 år vil støttemæssigt blive behandlet ens, således at der gælder samme normale maksimumsbeløb - 7.000 kr. årligt for hjemmeboende og 10.000 kr. for udeboende - og samme forældreindtægtsskala. Denne fælles skala går fra 55.000 kr. til 110.000 kr. Formuegrænsen for forældre er fastsat uændret til 200.000 kr., medens fradraget for søskende er 9.000 kr. pr. barn. Den indtægt, et sådant barn højst kan oppebære for at blive taget i betragtning, er 1.500 kr. gennemsnitlig pr. måned i støtteperioden, og uddannelsessøgende, der er over 23 år, giver ikke ret til fradrag i forældreindtægten.

Til alle ansøgere, der er fyldt 23 år, ydes stipendiestøtte uafhængig af forældres økonomiske forhold. Maximumsbeløbet er 7.000 kr.

B. Egenindtægtsgænsen omfatter fremtidig kun stipendiebeløbet og erhvervsindtægter. Grænsen er fastsat til 27.600 kr. årligt for en ugift og til 55.200 kr. for en gift. For ansøgere med børn hæves egenindtægtsgænsen med 7.200 kr. pr. barn. Egenformuegrænsen er uændret 15.000 kr. for ugifte og 30.000 kr. for gifte.

Statens Uddannelsesstøtte yder statsgaranti for studielån, der optages i banker og sparekasser. Ansøgeren skal være fyldt 18 år. Statsgaranti kan opnås uden hensyn til forældres og egne økonomiske forhold. Maksimumssatserne for de statsgaranterede studielån er 13.900 kr og højst forskellen mellem 18.200 kr. og den tildelte stipendiestøtte.



Befordringsgodtgørelse

Befordringsgodtgørelse kan fortsat gives til alle elever, der bor mere end 7 km fra skolen. De elever, der kører med offentlig transportmiddel (bus eller/og tog) kan få gratis bus- eller togkort, som dog ikke kan anvendes på søn- og helligdage.

Elever, der kører på cykel eller knallert, kan kvartalsvis få udbetalt et beløb, der stort set svarer til prisen på et buskort til samme strækning.

Ansøgningsblanketter udleveres straks ved skoleårets begyndelse.



LØVRIGT bør du vide at

Hvis man lider af visse kroniske sygdomme eller på anden måde er handicappet, kan der opnås støtte fra Revalideringsfonden. Henvendelse herom sker til den stedlige kommunes sociale forvaltning.

Hvis du får problemer af personlig art, kan du søge en samtale med den skolepsykolog, som Herlev Statsskole har fået stillet til rådighed i 2 timer om ugen. Her kan du få lejlighed til at tale ud om problemerne, og du kan om nødvendigt blive henvist til andre hjælpeinstitutioner. Skolepsykolog Niels Bjerre Andersen træffes på Hjortespring skole tirsdag-torsdag, telf. (02) 840122.

Naturligvis er du også velkommen til når som helst at drøfte problemer af enhver art med Kirsten (rektor), Niels Erik og Mette (HF-studievejledere eller en af dine lærere. Vi vil alle gøre, hvad vi kan for at hjælpe dig.

Herlev kommunes social- og sundhedsforvaltning har oprettet en UNGDOMSRÅDGIVNING i kommunen.

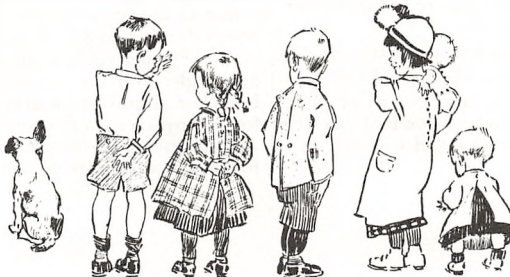
Adressen er: Herlev Hovedgade 162

Telefon: 02 94 35 23.

UNGDOMSRÅDGIVNINGEN er åben mandag og onsdag kl. 16-19, men man er velkommen til at ringe i kontortiden og aftale et andet tidspunkt.

Ungdomsrådgivningen giver oplysninger og vejledning om: arbejdsplads, uddannelse, økonomi, hjælp, graviditet og ungdomsydelse.

Man kan henvende sig til Ungdomsrådgivningen uden at behøve at opgive navn, cpr.nr. eller andet personligt, og man kan komme alene eller sammen med en ven eller veninde.



Bekendtgørelse om lærerråd, lærerforsamlinger og samarbejdsudvalg ved statens gymnasieskoler m. m.

I tilslutning til lov nr. 165 af 7. juni 1958 om gymnasieskoler og lov nr. 236 af 8. juni 1966 om højere forberedelseseksamen fastsættes følgende bestemmelser:

§ 1. Ved hver af statens gymnasieskoler med eventuelt dertil knyttet kursus til højere forberedelseseksamen, statens studenterkursus og Statens kursus til højere forberedelseseksamen skal der være et lærerråd, en lærerforsamling og et samarbejdsudvalg.

Stk. 2. Ved gymnasieskoler, hvortil der er knyttet kursus til højere forberedelseseksamen, er lærerrådet, lærerforsamlingen og samarbejdsudvalget fælles for skolen og kursus.

Kapitel I. Sammensætning.

1. Lærerrådet.

§ 2. Lærerrådet består af rektor og de ved skolen/kursus som tjenestemænd eller på overenskomst ansatte lærere. Andre lærere, der har virket ved skolen/kursus i mindst 2 år, og som i det pågældende skoleår har en beskæftigelse ved skolen/kursus, der svarer til mindst halv stilling, er ligeledes medlemmer af lærerrådet.

§ 3. Lærerrådet vælger af sin midte en formand, idet rektor dog ikke kan vælges. Til varetagelse af formandsforretningerne under formandens forfald vælges en næstformand og til udførelse af sekretærforretningerne en sekretær. Lærerrådet fastsætter selv sin forretningsorden.

Stk. 2. Lærerrådet kan nedsætte udvalg, som afgiver indstilling til lærerrådet.

Stk. 3. Valgene, der foretages på et møde snarest efter skoleårets begyndelse, gælder for et skoleår, hvis ikke andet er fastsat i forretningsordnen.

§ 4. Formanden sammenkaldes lærerrådet, når han finder det fornødent, og skal sammenkalde det, når rektor eller mindst en femtedel af rådets medlemmer kræver det. Lærerrådet skal dog holde møde mindst hver anden måned. Er der ikke truffet anden bestemmelse i forretningsordnen, sker indkaldelsen ved opslag på skolen/kursus som regel med 8 dages varsel.

Stk. 2. Formanden fastsætter dagsordenen og meddeler denne ved opslag på skolen/kursus som regel 2 dage før mødet. Rådets medlemmer kan stille forslag til dagsordenen senest 3 dage før mødet. Desuden har eleverne eller elevrådet, hvor et sådant er oprettet, samt det særlige elevråd vedrørende kursus til højere forberedelseseksamen ret til gennem det i § 8 omtalte samarbejdsudvalg at få spørgsmål optaget på dagsordenen, undtagen for så vidt angår de i stk. 4, a) og b) nævnte emner.

Stk. 3. Når forslag fra samarbejdsudvalget behandles i lærerrådet, har elevrepræsentanter ret til uden stemmeret at deltage i rådets forhandlinger.

Stk. 4. Elevrepræsentanter kan indbydes til uden stemmeret at deltage i lærerrådets møder i almindelighed eller ved enkelte punkters behandling, hvis lærerrådet indvilger heri, og det ikke drejer sig om

a) sager, der kan afgøres endeligt i samarbejdsudvalget,

b) sager vedrørende følgende emner: fordeling af flidspræmier, fastsættelse af principper for tildelingen af gensidige vikartimer, vagttimer og lignende, eventuelle forholdsregler over for elever ved disciplinære forseelser af grovere karakter, time- og fagfordelingsplanen, stillingsopslag, indstillinger om stillingsbesættelser og vikartimers fordeling ved længere vakancer.

Stk. 5. Medlemmerne har pligt til at deltage i lærerrådets møder; eventuelt forfald skal med angivelse af grunden dertil forud meddeles formanden. Møderne afholdes som regel uden for skoletiden.

§ 5. Lærerrådets vedtagelser træffes ved almindelig stemmeflerhed. I tilfælde af stemmelighed er formandens stemme udslagsgivende. Under mødet kan der af hvert medlem stilles forslag til beslutning i henhold til dagsordenen. Alle vedtagelser indføres i en forhandlingsprotokol, der føres af formanden med bistand af sekretæren. Er der holdt afstemning, angives afstemningens emne samt antal stemmer for og imod. Mindretallet kan forlange, at særmeninger efter kort diktat tilføres forhandlingsprotokollen. Protokollen underskrives af formanden på rådets vegne.

2. Lærerforsamlingen.

§ 6. Lærerforsamlingen består af rektor og samtlige lærere ved skolen/kursus.

Stk. 2. Alle lærere, der underviser i realafdelingen, og alle lærere, der underviser i gymnasieafdelingen, bør være til stede under lærerforsamlingens forhandlinger om opflytning af henholdsvis realafdelingens og gymnasieafdelingens elever. Pligt til at deltage i lærerforsamlingens forhandlinger og afstemninger har dog kun de lærere, der underviser i den eller de klasser, hvis forhold behandles.

§ 7. Lærerforsamlingen indkaldes og ledes af rektor.

Stk. 2. Lærerforsamlingens vedtagelser træffes ved almindelig stemmeflerhed. Over lærerforsamlingens forhandlinger og vedtagelser føres en protokol efter rektors diktat. Er der holdt afstemning, angives afstemningens emne samt antal stemmer for og imod. Der vælges en sekretær for lærerforsamlingen.

3. Samarbejdsudvalget.

§ 8. Samarbejdsudvalget, der er kontaktoorgan mellem rektor, lærerråd og elever, består af rektor som formand, formanden for lærerrådet, 2 lærere valgt af lærerrådet og 3 elever valgt af og blandt eleverne. Er der oprettet elevråd, er elevrepræsentan-

terne elevrådets formand og 2 elever valgt af elevrådet blandt eleverne.

Stk. 2. Hvor der er oprettet kursus til højere forberedelseseksamen på gymnasiet, jfr. § 1, stk. 2, vælger lærerrådet yderligere en lærerrepræsentant, der underviser på kursus, og eleverne/elevrådet yderligere en repræsentant blandt eleverne ved dette.

Stk. 3. Valgene, der gælder for et skoleår, foretages snarest efter skoleårets begyndelse.

Stk. 4. Samarbejdsudvalget indkaldes af rektor. Indkaldelse skal foretages, når mindst 3 medlemmer forlanger det.

Kapitel II. Kompetence.

1. Lærerrådet.

§ 9. Lærerrådet afgør, henholdsvis afgiver skolens/kursus' indstilling i, følgende sager:

a) Indstilling vedrørende forsøgsundervisning.

b) Anskaffelse eller fornyelse af undervisningsmidler og større inventargenstande inden for de skolen/kursus tildelte dispositionsbevillinger.

c) Indstilling om anskaffelse eller fornyelse af undervisningsmidler og større inventargenstande i andre tilfælde end de under b) nævnte.

d) Fordeling af stipendier og flidspremier og ved kostskolerne tillige indstilling om fordeling af fripladser.

e) Fastsættelse af principper for tildeling af gensidige vikartimer, vagttimer og lignende.

Stk. 2. For så vidt angår de under stk. 1, b) og c) nævnte spørgsmål hør elevrådet, hvor et sådant findes, høres i størst muligt omfang. Ved fordeling af og indstilling om de under stk. 1, d) nævnte stipendier og fripladser har to af elevrådet valgte elever ret til at deltage i lærerrådets forhandlinger.

§ 10. Lærerrådet skal hores om:

a) Principperne for elevoptagelse.

b) Spørgsmål om eventuelle forholdsregler over for elever ved disciplinære forseelser af grovere karakter.

c) Antallet af klasser og grenhold.

d) Time- og fagfordelingsplaner.

e) Stillingsopslag og indstillinger om stillingsbesættelser for så vidt angår fagkombination.

f) Budgetforslag.

g) Byggesager.

h) Årsprøvernes ordning og omfang.

i) Vikartimernes fordeling ved længere vakanser.

j) Ekskursioner.

k) Skolelokalernes anvendelse til andet formål end skolens/kursus' undervisning.

§ 11. Lærerrådets afgørelser, indstillinger og udtalelser meddeles rektor ved eller ledsaget af udskrift af forhandlingsprotokollen og med oplysning om de i lærerrådet fremsatte forslag samt med angivelse af det antal medlemmer, der har været til stede, og af antallet af stemmer for hvert enkelt forslag.

Stk. 2. Lærerrådet har ikke pligt og ikke ret til at udtale sig om den enkelte lærers forhold.

2. Lærerforsamlingen.

§ 12. Lærerforsamlingen behandler spørgsmål om elevernes forhold i relation til deres standpunkt.

Stk. 2. Lærerforsamlingen skal på passende tidspunkter og navnlig ved skoleårets begyndelse drøfte elevernes arbejdsbyrde med henblik på at opnå en jævn fordeling såvel på ugens forskellige dage som på skoleåret.

§ 13. Lærerforsamlingen behandler desuden spørgsmål om elevers opflytning i en højere klasse. Dette gælder dog ikke ved opflytning af elever på kursus til højere forberedelseseksamen.

Stk. 2. Ved afstemning om elevers opflytning i en højere klasse har hver lærer lige så mange stemmer, som hans fag har medtællende års- og eksamenskarakterer. Der bortses fra karaktererne i orden med skriftlige arbejder. Derudover har lærerne i religion, musik (når faget ikke har medtællende karakterer) samt i formning og kunstforståelse hver 1 stemme.

Stk. 3. Er der ikke enighed om en elevs opflytning i en højere klasse, anvendes føl-

gende fremgangsmåde: Hver af de lærere, der underviser vedkommende elev, fremsætter en motiveret udtalelse om, hvorvidt eleven i hans fag er egnet til opflytning, og stemmer foreløbigt på dette grundlag for eller imod. Derefter foretages, eventuelt efter en yderligere drøftelse, en anden og skriftlig afstemning, ved hvilken den enkelte lærer skal stemme i overensstemmelse med sin opfattelse af elevens helhedsstandpunkt. Hvis der ved anden afstemning er 50 pct. stemmer for en elevs opflytning, opflyttes eleven. Hvis $\frac{2}{3}$ af stemmerne er for ikke-opflytning, opflyttes eleven ikke. I andre tilfælde træffer rektor i selve mødet afgørelse om opflytning eller ikke-opflytning.

Stk. 4. Opflyttes eleven ikke i en højere klasse, drøfter lærerforsamlingen, hvad man kan tilråde eleven.

3. Samarbejdsudvalget.

§ 14. Samarbejdsudvalgets opgave er gennem gensidig information og forhandlinger at fremme samarbejdet mellem lærere og elever, fremskynde sagers løsning og koordinere læreres og elevers bestræbelser.

Stk. 2. Samarbejdsudvalget træffer inden for de bevillingsmæssige rammer afgørelse vedrørende fællestimer og studiekredse samt i følgende sager, der vedrører elevernes trivsel: a) faciliteter, b) praktiske forhold, c) fritidsaktiviteter, d) fællesarrangementer så som skoleballer, skolekomedier, sportsstævner m. m.

Stk. 3. Samarbejdsudvalget affatter desuden skolens/kursus' ordensregler. Kan der ikke opnås enighed herom i samarbejdsudvalget, træffer rektor afgørelse i sagen. Denne afgørelse kan af ethvert af samarbejdsudvalgets medlemmer forelægges for undervisningsministeriet, direktoratet for gymnasieskolerne og højere forberedelseseksamen.

Stk. 4. Samarbejdsudvalget kan ikke udtale sig om eller på dagsordenen optage sager, som vedrører skolens/kursus' fag- og timestfordelingsplan eller den enkelte lærers forhold eller undervisning. Sager vedrørende enkelte elever kan kun behandles, hvis den pågældende elev er indforstået hermed.

uddrag af

Undervisningsministeriets bekendtgørelse

af 12. marts 1973.

Bekendtgørelse om eksamensordningen og karaktergivningene m. v. ved studentereksamen og i gymnasiet.

Bekendtgørelsen herom er meget lang og indeholder detaljer, som næppe kan have din store interesse - f.eks. om forsendelse af skriftlige eksamensopgaver. Derfor gengiver vi blot de væsentligste punkter af betydning for dig og citerer et uddrag om sygeeksamen og reeksamination.

Studentereksamen omfatter 4 skriftlige prøver i slutningen af 3.g samt 6 mundtlige prøver, hvoraf normalt 1-2 finder sted ved slutningen af 1.g eller 2.g, medens de 4 sidste afholdes i 3.g.

I de fag, hvori der ikke afholdes eksamen, overføres årskaracteren, dvs. at den også tæller som eksamenskaracter.

Musik, formning, filmkundskab, gymnastik og religion er ikke eksamensfag, i religion gives der dog en medtællende årskaracter, som ikke overføres som eksamenskaracter.

Som årskaracter ved studentereksamen gælder årskaracteren ved slutningen af det skoleår, hvor undervisningen slutter.

Årskaracter i det sprog - engelsk eller tysk - der bortvælges af samfundssproglige elever efter 1.g fremkommer ved sammenlægning af den skriftlige og mundtlige årskaracter efter 1.g, således at den mundtlige karakter tæller 2/3.

For elever, der har været tilmeldt til eksamen i den normale eksamenstermin, men som på grund af sygdom ikke eller kun delvis har kunnet deltage i eksamen, afholdes der med de begrænsninger, der følger af stk. 2-4, sygeeksamen i august/september.

Stk. 2. Bliver en eksaminand på grund af sygdom forhindret i at møde til en af de fastsatte skriftlige eller mundtlige prøver til studentereksamen, skal der snarest gives skolens rektor besked herom. Er sådan meddelelse ikke givet senest inden den pågældende prøves afslutning, betragtes eksaminanden som udeblevet fra prøven af anden grund end sygdom.

Stk. 3. Gennemfører en eksaminand trods sygdom en prøve, kan det ikke tillades eksaminanden at aflægge ny prøve inden for den ordinære eksamenstermin eller ved den påfølgende sygeeksamen i august/september.

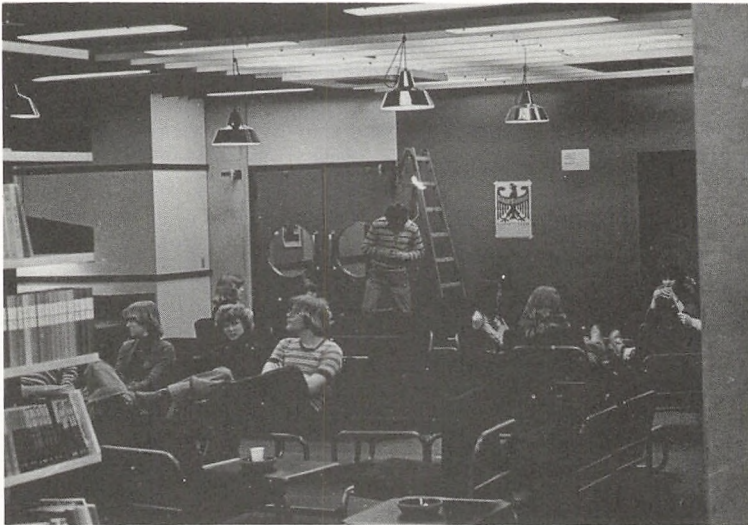
Stk. 4 Er en under den mundtlige eksamenstermin indtruffet sygdom ikke af længere varighed end, at det er muligt at flytte eksaminandens eksaminationstid(er) inden for den ordinære eksamenstermin, har eksaminanden ikke krav på at komme til sygeeksamen i september. Eksaminanden er dog ikke pligtig at lade sig eksaminere i to fag på samme dag.

Stk. 5. Tilmelding til sygeeksamen indsendes inden 1. juli gennem skolens rektor til direktoratet for gymnasieskolerne og højere forberedelseseksamen.

I fag, hvori afsluttende prøve afholdes ved udgangen af 1. eller 2. gymnasieklasse, kan en elev efter anmodning aflægge ny prøve i faget i august/september, når eleven som årskaraktter i faget har fået 5 eller derover og som eksamenskaraktter 00 eller 03.

Stk. 2. I fag, hvori afsluttende prøve afholdes ved udgangen af 1. eller 2. gymnasieklasse, men hvor prøve i faget er bortfaldet, kan en elev efter anmodning aflægge prøve i faget i august/september, når eleven som årskaraktter har fået 00 eller 03.

Tilmelding til reeksamination indsendes inden 1. juli gennem skolens rektor til Direktoratet for gymnasieskolerne og HF.



LÆRERFORTEGNELSE



Telf.

| | |
|---|--------------|
| Adjunkt Henrik Adrian (HA), samfundsfag, historie Føllets Kvarter 11, 2750 Ballerup | (02) 652825 |
| Adjunkt Leif Andersen (LA), matematik, datalære Ørnebakken 10, 2840 Holte | (02) 803289 |
| Cand. psyk. Niels Bjerre Andersen, (NBA) psykologi Tranemosevej 54, 2750 Ballerup | (02) 971829 |
| Adjunkt Jens Ole Bach (JOB), matematik, fysik Dagmarsgade 17, lejlighed 514, 2200 N | (01) 854181 |
| Adjunkt Jens Bjørneboe (JB), fysik, matematik Snebærhaven 25, 2620 Albertslund | (02) 453515 |
| Adjunkt Ulla Bondebjerg (UB), samfundsfag, historie Bybækterrasserne 125 A, 3520 Farum | (02) 953458 |
| Adjunkt Steen Bülow-Hansen (BH), dansk, musik Murergade 12, 4. m.f., 2200 N | (01) 391554 |
| Cand. scient. Gunnar Cederberg (Ce), kemi Stadagervej 70, 2730 Herlev | (02) 915428 |
| Adjunkt Gorm Christensen (Go), tysk, nederlandsk Vagtelvej 33, 6. tv., 2000 F | (01) 106214 |
| Adjunkt Gorm Christensen (Chr.), gymnastik, biologi Rørløkken 12, 2730 Herlev | (02) 945189 |
| Adjunkt Flemming Clausen (FC), matematik Knabrostræde 5, 1. th., 1210 K | (01) 159890 |
| Adjunkt Ole Colstrup (OC), tysk, russisk Ahornsgade 8C, 1. th., 2200 N | (01) 359694 |
| Adjunkt Niels Erik Foldberg (NF), kemi, fysik Søgårdsvej 52, 2820 Gentofte | (01) Ge 8795 |
| Lektor Inger Frimodt-Møller (IF), dansk, gymnastik Kongeledet 9, 2920 Charlottenlund | (01) Or 9492 |
| Undervisningsinspektør Niels Gullberg-Hansen, (GH) historie, engelsk, Rørløkken 76, 2730 Herlev | (02) 914138 |
| Adjunkt Svend Jacob Hansen (Ja), historie, legemsø. Godthåbsvej 99, V. m.f., 2000 F | (01) 349652 |
| Adjunkt Lavst Riemann Hansen (LRH), samfundsf., historie Galgebakken Torv 3-14, 2620 Albertslund | (02) 640165 |
| Adjunkt Per Helmer Hansen (PH), engelsk, filmkunds. administrativ inspektør, Perikumhaven 99, 2730 Herlev | (02) 840526 |

| | |
|--|---------------|
| Adjunkt Inge Heise (IH), tysk, dansk, Gl. Kongevej 146, 3. 1850 V | (01) 217557 |
| Adjunkt Bente Holmblad (BeH), fransk, gymnastik Røsevungen 12, 3520 Farum | (02) 950304 |
| Adjunkt Kirsten Haaning (Haa), engelsk, latin Vikkevangen 20, 2700 Brønshøj | (01) 606296 |
| Adjunkt Svend-Ove Hougaard Jørgensen (SJ), hist., dansk Morsøvej 31, 2.tv., 2720 Vanløse | (01) 192115 |
| Adjunkt Susanne Keiding (SK), musik, engelsk Veksøvej 16, 2.th, 2700 Brønshøj | (01) 607331 |
| Cand.mag. Jerry Kern (Ke), dansk Claravej 7, 3660 Stenløse | (03) 172363 |
| Adjunkt Carl Peter Knudsen (CK), fysik, matematik Åtoften 14-2, 2990 Nivå | (03) 244215 |
| Adjunkt Alex Kofoed-Enevoldsen, (AK) fysik, matematik Fuglsanggård, Kongevejen, 3460 Birkerød | (02) 818663 |
| Adjunkt Tuula Kristiansen (TK), fransk, engelsk | |
| Rektor Kirsten Kristoffersen (KK), historie, religion Åfaldet 38, 2730 Herlev | (02) 440436 |
| Adjunkt Jens Kromann (JK), latin, oldtidsk., russisk Parkalle 38, 3650 Ølstykke | (03) 176554 |
| Adjunkt Bent Lange (BL), kristendoms-k., engelsk Eckersbergsgade 5, 2100 Ø | (01) Øb 6636 |
| Adjunkt Helga Lassen (HL), fransk, latin, oldtidsk. Budstikken 122, 2630 Tåstrup | (02) 998105 |
| Adjunkt Kristian Sandager Lauridsen (KL), biologi Kronborggade 22, st.th., 2200 N | (01) 816176 |
| Adjunkt Torben Lenskjær (TL), fysik, matematik Skotterupgade 7, 3., 2200 N | (01) 103053 |
| Lektor Lis Levinsen (LL), dansk, gymnastik Virum Vandvej 16 B, 2830 Virum | (02) 850569 |
| Lektor Ib Lunau (IL), biologi, psykologi Lirke-Værløsevej 95, 3500 Værløse | (02) 481007 |
| Adjunkt Ole Meyer (OM), dansk, engelsk Annemonevej 40, 2820 Gentofte | (01) 680740 |
| Adjunkt Mette Mortensen (MM), dansk, matematik Strandboulevarden 149, 3.tv., 2100 Ø | (01) 260646 |
| Adjunkt Merete Munk (Mu), dansk, kristendoms-k., dramatik Ribegade 19, st.tv., 2100 Ø | (01) Tr 11863 |
| Adjunkt Poul Nersting (PN), historie, fransk Lyngholmsvej 18, 2800 Lyngby | (02) 885682 |
| Kunstpædagog Jan Nielsen (JN), formning, kunstforst. Schacksgade 14, st.tv., 1365 K | (01) 119952 |

| | |
|--|-------------|
| Adjunkt Poul Thoe Nielsen (PT), geografi Ved Klosteret 1, 3. th, 2100 Ø | (01) 297173 |
| Adjunkt Susanne Carsten Pedersen (SCP), engelsk kristendomskundskab, Annemonevej 40, 2820 Gentofte | (01) 680740 |
| Adjunkt Søren Poulsen (SP), geografi Krabbeholmsvej 21, 1.tv., 2700 Brønshøj | (01) 284314 |
| Adjunkt Marianne Ravn (MR), engelsk, fransk Munkevej 19, 3500 Værløse | (02) 485949 |
| Lektor Jette Østergård Reich (JR) matematik, fysik, kemi Solbrinken 2 A, 2750 Ballerup | (02) 973152 |
| Lektor Elisabeth Rischel (ER), matematik, fysik, kemi Kai Hoffmanns Alle 27, 2750 Ballerup | (02) 978847 |
| Cand.mag. Anders Schmidt (AS), gymnastik Hellestedsvej 36, 2700 Brønshøj | (01) 285349 |
| Cand.scient. Jennifer Schou (JS), gymnastik, spansk Stokkevad 9, 2850 Nærum | (02) 800787 |
| Lektor Børge Spang-Thomsen (ST), fransk, engelsk Søndervangen 86, 3460 Birkerød | (02) 811507 |
| Adjunkt Birgitte Riskær Svane (BS), engelsk, tysk Fuglebakkevej 95, 2000 F | (01) 342020 |
| Adjunkt Bjørn Svenningsen (BJS), fysik, matematik Kildebakke Allé 91 ¹ 2860 Søborg | |
| Adjunkt Søren Søgaard (SS), historie, dansk | |

| | |
|--|-------------|
| Sekretær: Ella Roikjær, Harpevej 2, 2730 Herlev | (02) 942409 |
| Sekretær: Annie Petersson, Vingetoften 202, 2730 Herlev | (02) 940812 |
| Bibliotekar: Astrid Rasmussen, Sortemosevej 31, 2730 Herlev | (02) 984498 |
| Kantinebestyrer: Agnete Nielsen, Borgerdiget 110, 2730 Herlev | (02) 944896 |
| Pedel: Jan Hansen, Højsletten 39, 2730 Herlev | (02) 944745 |

Administrativ inspektør: Adjunkt Per Helmer Hansen
 Boginspektør: Adjunkt Poul Nersting
 Studievejledere for HF: Adjunkt Niels Erik Foldberg og
 adjunkt Mette Mortensen

RINGETIDER



1. time 8.10 - 8.55

2. time 9.05 - 9.50

morgenmøde tirsdag og fredag

3. time 10.05 -10.50

4. time 11.00 -11.45

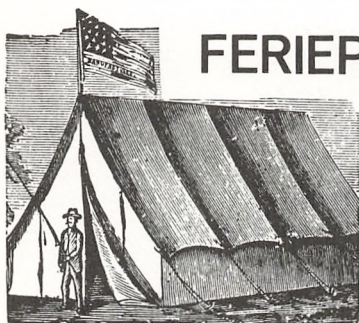
spisefrikvarter

5. time 12.20 -13.05

6. time 13.15 -14.00

7. time 14.10 -14.55

8. time 15.05 -15.50



FERIEPLAN

Undervisningsministeriet har fastsat følgende ferieplan, som kun kan fraviges efter tilladelse fra Direktoratet for Gymnasieskolerne og HF:

Mandag d. 17. okt. - fredag d. 21. okt. Efterårsferie

Fredag d. 23. dec. - onsdag d. 4. jan. Juleferie

Mandag d. 20. marts - tirsdag d. 28. marts Påskeferie

Mandag d. 5. juni Grundlovsdag

Mandag d. 19. Juni - fredag d. 4. aug. Sommerferie

Ferier og fridage er altså ikke helt de samme som i folkeskolen. Det skal understreges, at vi ikke kan give elever fri til at tage på ferie i skoletiden - det forudsættes nemlig, at gymnasieelever er gamle nok til at klare sig selv hjemme, hvis familien er nødt til at tage på ferie på andre tidspunkter end i skoleferien.



layout og design:
per helmer hansen
og lis levinsen

hoh-print as