



Dette værk er downloadet fra Danskernes Historie Online

Danskernes Historie Online er Danmarks største digitaliseringsprojekt af litteratur inden for emner som personalhistorie, lokalhistorie og slægtsforskning. Biblioteket hører under den almennyttige forening Danske Slægtsforskere. Vi bevarer vores fælles kulturarv, digitaliserer den og stiller den til rådighed for alle interesserede.

Støt Danskernes Historie Online - Bliv sponsor

Som sponsor i biblioteket opnår du en række fordele. Læs mere om fordele og sponsorat her: <https://slaegtsbibliotek.dk/sponsorat>

Ophavsret

Biblioteket indeholder værker både med og uden ophavsret. For værker, som er omfattet af ophavsret, må PDF-filen kun benyttes til personligt brug.

Links

Slægtsforskernes Bibliotek: <https://slaegtsbibliotek.dk>

Danske Slægtsforskere: <https://slaegt.dk>

HERLEV
STATS
SKOLE

1983



HERLEV STATSSKOLE

Højsletten 39

2730 Herlev

Telf. (02) 94 63 43

Rektor Kirsten Kristoffersen
træffes dagligt mellem kl. 12.30 og 13.00
eller efter aftale.

Kontoret er åbent dagligt mellem 10.00 - 13.15

Lærerværelse telf. (02) 94 60 70

Automattelefoner: Kantineområdet (02) 84 56 89

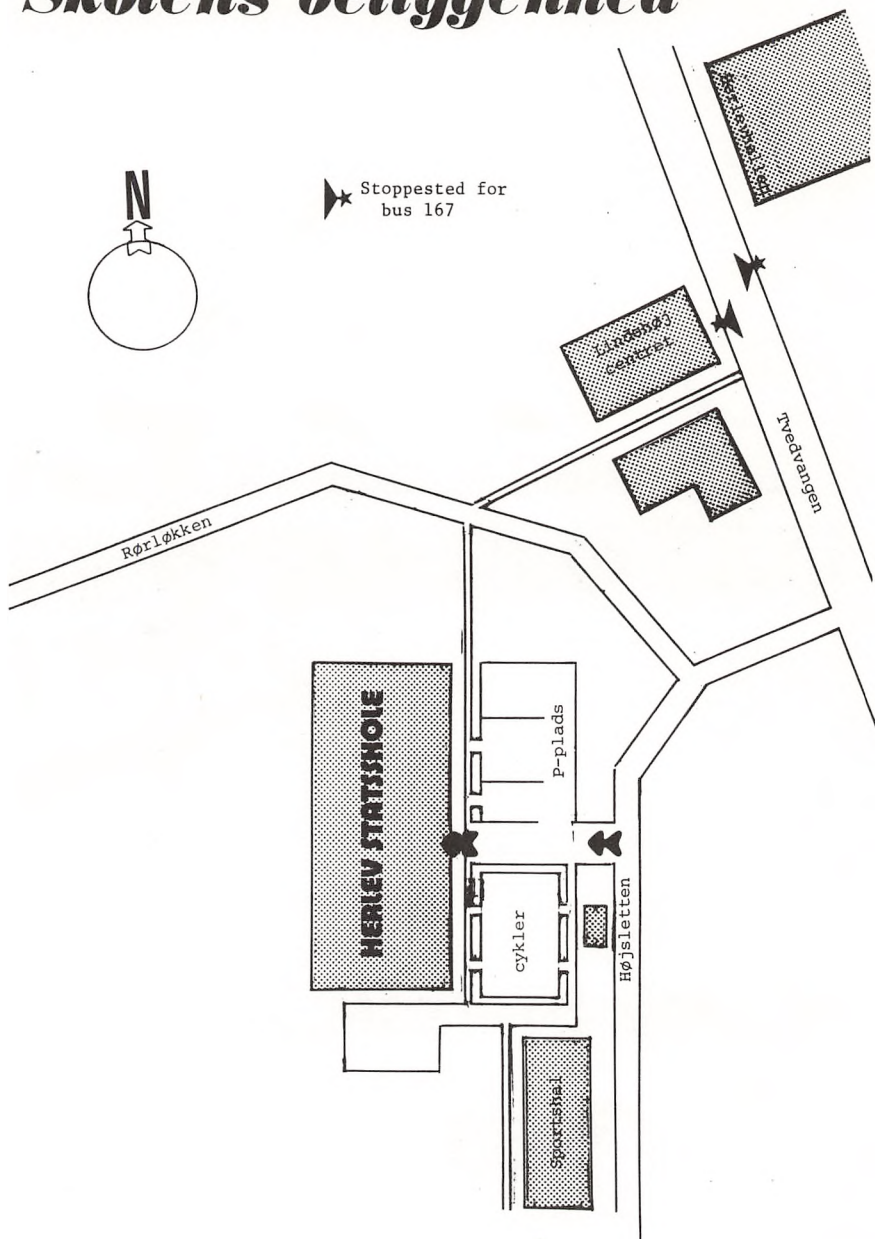
Naturfagsområdet (02) 84 52 97



Herlev Statsskole

1983

Skolens beliggenhed



Velkommen til HS

Kære nye elever,

Velkommen til Herlev Statsskole. Jeg håber, at I alle må opleve nogle gode og udbytterige år i gymnasiet!

Ca. 200 elever starter i år i lg som sproglige eller matematikere. Nogle af jer skal gå i klasser, der arbejder efter den sædvanlige gymnasieordning, medens andre bliver optaget på et forsøgshold. Ialt vil der i det kommende år være knapt 600 elever og ca. 70 lærere på skolen.

På de følgende sider fortæller elever fra sidste skoleårs 1a og nogle lærere om starten på skoleåret, om arbejdet i udvalg, om forskellige arrangementer udover den daglige undervisning m.m. Du vil opdage, at der tages initiativ til mange ting - bl.a. til at give jer en god start på skolen -, og at der er mulighed for at lade mange interesser komme til udtryk. Det kan tit være de samme personer, der er initiativtagere; men de vil gerne have flere med, for såvel de initiativrige som de mindre aktive er klar over, at et virkeligt godt miljø kræver samarbejde og alles aktive medvirken fra den første dag. - Tænk på, at dine nye kammerater er i samme situation som du: I skal lære mange nye kammerater og lærere at kende, finde jer til rette i en ny bygning, vænne jer til nye fag og undervisningsmetoder, og I får muligheder for medbestemmelse med hensyn til undervisningens indhold og arbejdsformer i langt højere grad, end I har været vant til i folkeskolen. - Der er nok at tage fat på!

Vel mødt mandag d. 8. august!

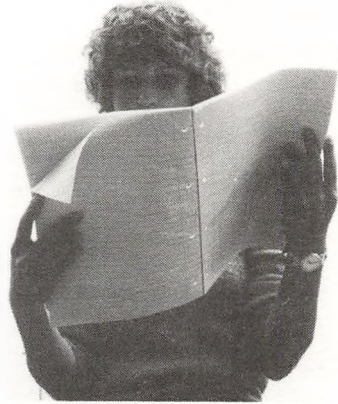

rektor

Indholdsfortegnelse

De første sider rummer oplysninger om skolestarten. - Dernæst får du et indtryk af livet på skolen ved siden af undervisningen og om arbejdet i råd og udvalg.

Til sidst følger et afsnit, som vi har kaldt "regelsamlingen", hvor vi har aftrykt regler for lån af bøger og ordensregler samt nogle vigtige ministerielle bestemmelser vedrørende mødepligt, karaktergivning, økonomiske støtteordninger m.m.

Det vil sikkert være en god ide også at lade dine forældre læse reglerne; men allervigtigst er det, at du læser hele hæftet med omtanke og bruger det til at gøre dig klart, hvad du vil med din gymnasietid. Gem hæftet og brug det igen senere, når noget af indholdet bliver særlig aktuelt for dig.



Beliggenhed	s. 2
Velkommen	s. 3
Indholdsfortegnelse	s. 4
Første skoledag	s. 5
Om skolestarten	s. 6
Hyttetur	s. 7
Herlev Statsskole som forsøgsgymnasium	s. 8
Studievejledning	s. 14
Eleveråd	s. 15
Lærerråd	s. 16
Fællesudvalg	s. 17
Skolefond	s. 18
Kantine	s. 20
Bibliotek	s. 21
Plan over skolen	s. 22
Frivillig musik	s. 24
Teater	s. 25
Studiekredse	s. 26
Frisport	s. 26
Kommunikation	s. 27
Festudvalg	s. 28
Festreglement	s. 29
Regelsamling	s. 30
Lærerfortegnelse	s. 40
Ringetider	s. 44
Ferieplan	s. 44

Første skoledag



Mandag d. 8. august

Kl. 9.00 møder I lærerne og hver klasse bliver vist op i et klasselokale, hvor I møder nogle af jeres lærere og de 2g og 3g elever, der skal med på hyttetur.

I vil få jeres skema, og der vil blive givet oplysninger om, hvad der skal ske de følgende dage, specielt om den hyttetur, som I vil finde sted fra onsdag til fredag, og som I selv skal være med til at tilrettelægge.

I får udleveret bøger, blokke, ringbind m.v. Der er mange, og de kan være tunge, så det er vigtigt, at du tager en stor taske eller kuffert med.

Der er ikke nogen fælles afslutning på dagens program, men I er velkomne til at kigger jer omkring på skolen, eller hygge jer i klassen eller kantine.

2g og 3g lærerne møder først kl. 10.

Om skolestarten

Kære dig,

Når du kommer til skolen bliver du vist op i din klasse af en 2. eller 3g'er. Når du træder ind i klassen møder du ca. 25 helt nye ansigter, som stirrer på dig. Det bedste du kan gøre er bare at sætte dig ned og virke imødekommende både over for lærere og elever. Du vil få en kop te eller kaffe, imens du får udleveret en MASSE bøger (ca. 20 kg). Så du skal tage en STOR taske med!!!

I de første dage har du nok at gøre med at lære dine kammeraters navne at kende, hvilket hytteturen også vil hjælpe dig med. På hytteturen lærer man hinanden bedre at kende ved hjælp af lege m.v. I den første tid vil du nok føle dig lidt fremmed på skolen bl.a. fordi det er vanskeligt at finde rundt, men så ved du at du bare kan spørge nogle af de andre elever.

I starten synes du sikkert ikke at det er så svært og lektierne er til at overkomme. Men i løbet af et par måneder kommer der masser af lektier. Du skal regne med, at du samtidig med lektier fra dag til dag tit vil have nogle store opgaver ved siden af.

Det er nok ikke alle, der føler den store forandring fra folkeskolen til gymnasiet lige med det samme, men det kommer måske, da du ikke har en klasselærer i gymnasiet som i folkeskolen. Du vil i starten måske føle dig lidt alene, fordi du ikke har et tilhørsforhold til én bestemt lærer. Du bliver automatisk mere selvstændig, fordi du er ansvarlig for dine egne gerninger. Vi håber du kommer til at føle dig godt tilpas.

Hilsen de hærdede elever fra H.S.

Ulla, Trine, Hanne og Anita la

Hyttetur

Onsdag - fredag i den første uge skal I på hyttetur. Turens formål er at få rystet eleverne sammen, så den enkelte elev kan falde godt til i klassen. Der er 2 2g og 1 3g elev samt 2 lærere med på turen. De kan alle besvare spørgsmål og give gode råd.

Anden skoledag planlagde vi i fællesskab alt det praktiske omkring hytteturen. Efter mange besværligheder nåede vi derop onsdag (vi havde lidt svært ved at finde stedet!). Allerede første dag er det en god ide at få styr på navnene, selvom det er svært.

Om eftermiddagen havde vi tillidsøvelse på græsplænen, og om aftenen hyggede vi os med guitar, bål og fællessang. - Man kan godt komme til at føle sig meget anonym mellem 30 fremmede mennesker. Prøv alligevel at holde humøret højt! Tænk på, at alle har det sådan. - Torsdag gik også med fællesaktiviteter og hygge. Vi blev anbragt i arbejdsgrupper efter at have fået en bred orientering om skolens liv, der omfattede elevråd, fællesudvalg, skoleblad etc. Vi diskuterede overgangen fra folkeskolen til gymnasiet, vores forventninger til den perfekte lærer, medbestemmelse, strategier for klassens trivsel og producerede vægaviser, som vi senere diskuterede i plenum. - Ved juletid tog vi i øvrigt vægaviserne frem igen og diskuterede (igen med de gamle elever og lærerne), hvordan virkeligheden så ud i forhold til de tanker, vi havde gjort os ved skolestarten. Det var en god og udbytterig dag.

Torsdag aften kom nogle af vore andre lærere på besøg, og vi spiste middag ude på terrassen. Senere blev der tændt for musikken, og der kom godt gang i den til ud på natten. Det var ikke alle, der havde lige let ved at komme op næste morgen! Vi tog hjem fredag formiddag efter en vellykket hyttetur.

Vi håber, I vil få en ligeså god tur!

Björg, Mette Og Ulla



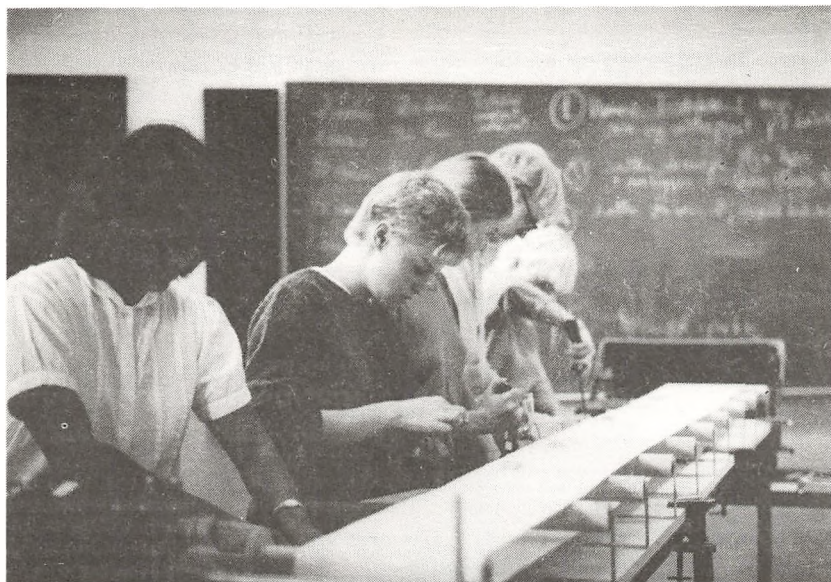
Herlev Statsskole Gymnasieforsøg

Herlev Statsskole blev oprettet i 1974 med 4 klasser og ganske få lærere. I 1976 flyttede vi ind i vore nye bygninger på Højsletten, og skolen havde da næsten nået den planlagte størrelse på 24 klasser med ca. 575 elever. - På den måde starter alle nye gymnasier.

I modsætning til andre gymnasier er der imidlertid vedtaget en særlig lov i Folketinget i 1971 om oprettelse af netop vores gymnasium. I bemærkningerne til lovforslaget står, at den forsøgsvirksomhed, som længe har fundet sted rundt om på mange af landets gymnasieskoler, ofte har været hæmmet af lokalemæssigt utilfredsstillende forhold og mangel på faglig hjælp til gennemførelsen. Derfor nedsatte undervisningsministeriet i slutningen af 1960'erne en arbejdsgruppe med repræsentanter for ministeriet, lærer- og elevorganisationer, der skulle udarbejde et grundlag for et egentligt forsøgsgymnasium, dvs. en skole hvor ovennævnte mangler i alle tilfælde ikke skulle være til stede, og hvor det økonomiske grundlag for et pædagogisk forsøgs- og udviklingsarbejde skulle være i orden.

På baggrund af arbejdsgruppens betænkning fremsattes så lovforslaget om oprettelse af et forsøgsgymnasium, hvis opgaver skal være "inden for rammerne af gymnasieloven at arbejde med pædagogiske forsøg, der har til formål at belyse undervisningens organisation, værdien af forskellige metoder og hjælpemidler samt samarbejdsproblemer omkring undervisningen." Udtrykket "inden for rammerne af gymnasieloven" betyder, at selvom vi indfører nye fag, ændrer på fagenes indhold, arbejder med andre gruppestørrelser end den normale klasse eller bygger en ny gymnasiestruktur op, så vil alle elever, der tager en studentereksamen fra Herlev Statsskole, have et eksamensbevis af præcis samme værdi som et bevis fra et andet gymnasium.

Egentlig status som forsøgsskole fik vi først ved begyndelsen af skoleåret 1976-77, da Finansudvalget godkendte de særlige ansættelses- og arbejdsvilkår for lærerne på skolen, der skal sikre disse den fornødne tid til forsøgsarbejdet. Men på det tidspunkt var vi allerede gået i gang med en lang række ting. Jeg skal ikke opregne de mange forsøg, der hidtil er gennemført på skolen, men blot give jer et par eksempler fra de sidste års arbejde, som har spillet en væsentlig rolle i de strukturforsøg, der foregår i disse år, og som nogle af jer skal arbejde efter.



Som led i et større emnearbejde afprøves samlebåndsarbejde i praksis. Flere tusinde stikkontakter blev samlet, medens arbejdsvilkårene blev undersøgt på alle mulige måder.

Tværfagligt samarbejde under mange forskellige former er blevet afprøvet. Når to eller flere fag kom til at hænge sammen indholdsmæssigt betød det, at eleverne skulle beskæftige sig med færre emner på een gang. Både elever og lærere erfarede, at det samtidig blev muligt at trænge meget dybere ned i mange problemer, og at der blev tid til både praktiske undersøgelser og indgående arbejde med den tilhørende teori. Det gav også mulighed for, at den enkelte elev kunne dyrke sine særlige interesser og samtidig få et indblik i de sider af emnet, som kammeraterne arbejdede med.

Når flere fag lægger deres timer sammen til fælles arbejde med fælles emner bliver det meget lettere at anvende mere elevaktiverende arbejdsformer som længerevarende gruppearbejder eller individuelle specialer, og det bliver muligt at flytte noget af arbejdet uden for skolen. Som eksempel kan jeg nævne, at et naturfagligt hold som led i et projektarbejde om mad og madanalyser i biologi, kemi, fysik og matematik i en uge arbejdede dels på Slagteriskolen i Roskilde, dels på FDB'S centrallaboratorium. Sproglige elever har i 2g stude-

ret industrisamfundet både historisk og aktuelt. De har besøgt virksomheder og musæer både i danske provinsbyer og i engelske og tyske byer, hvor nogle af de første industrier opstod - og de har samtidig fået træning i at anvende engelsk og tysk i konkrete situationer, både skriftligt og mundtligt.

Det kan ikke nægtes, at de fleste initiativer til forsøg kommer fra lærere; men i mange tilfælde er lærernes ideer udsprunget af den løbende vurdering af arbejdet og undervisningen, som foregår i alle klasser. Lærerne holder jævnligt møde med det formål at diskutere igangværende og planlægge kommende forsøgsarbejde. Elevrådet kan sende repræsentanter til disse møder; hidtil har eleverne dog mest gjort sig gældende i de forsøg, de selv er deltagere i.

Strukturforsøg 1980 - 86

Arbejdet med planlægningen af de to strukturforsøg, der startede august 1980, begyndte allerede 2 år før. Lærerne gennemførte en række diskussionsaftener, hvor hidtidige erfaringer blev samlet. Tre skitseforslag blev sendt til undervisningsministeriet, som gav os lov til at arbejde videre med de to. I skoleåret 1979-80 havde to arbejdsgrupper blandt lærerne skemafri hver onsdag til at arbejde videre med skitserne. I efteråret var de så langt, at de første forslag kunne lægges frem for elever og lærere. Alle skolens klasser brugte nogle fællestimer til at gennemdiskutere forslagene og udtale sig om gode og dårlige sider. I december godkendte lærerrådet planerne, der derefter blev sendt til endelig godkendelse i undervisningsministeriet. Så fulgte arbejdet med læseplaner og eksamensordninger, som løbende blev sendt til godkendelse i ministeriet. Repræsentanter for undervisningsministeriet følger stadig forsøgsarbejdet, bl.a. gennem møder med elever og lærere på forsøgsholdene.

Både i 1980 og i 1981 begyndte 4 klasser at arbejde efter A-strukturen og 1 hold efter B-strukturen. I år vil der kun komme et hold på B-strukturen, fordi vi ikke har økonomisk mulighed for at fortsætte A-forsøget. Dog viderefører vi nu på andet år arbejdet med at udvikle et naturfag for sproglige, som den ene af dette års sproglige klasser også skal have. Desuden har vi startet andre mindre udviklingsarbejder, f.eks. datalære for alle matematikere, der starter i 1983.

Når I starter efter sommerferien, vil I hver især få udleveret læseplaner og andre bestemmelser vedrørende den gymnasieordning, I har valgt at følge. Men for at I kan være lidt orienteret om de ordninger, som de andre klasser på skolen arbejder efter, vil de kort blive beskrevet på de følgende sider.

Kirsten Kristoffersen

1b (sproglig) samt 1v, 1x, 1y og 1z (matematikere) 1983 - 1986

Disse fem klasser vil arbejde efter en timestfordelingsplan, der stort set svarer til den, der arbejdes efter på de fleste andre gymnasier. Her på skolen kalder vi den også "direktoratstimeplanen", fordi det oprindeligt var undervisningsministeriet, der i 1977 bad os om at afprøve denne plan. Ved at koncentrere nogle af de små fags timer på eet skoleår nedsatte man antallet af fag pr. år og gav bedre mulighed for at samordne arbejdet mellem fagene. Også 2g og 3g arbejder efter denne plan. Efter 1g sker der en grendeling, og I vil forventeligt kunne vælge mellem nedenstående 6 grene, som alle findes i 2g i år.

Timeplan:SPROGLIG LINIE

	<u>Nysproglig</u>			<u>Samfundssproglig</u>			<u>Musiksproglig</u>		
	1g	2g	3g	1g	2g	3g	1g	2g	3g
Religion	0	3	0	0	3	0	0	3	0
Dansk	3	4	3	3	4	3	3	4	3
Engelsk	4	5	5	4	4	4	4	4	4
Tysk	3	4	4	3	4	4	3	4	0
Fransk/Russisk	4	4	3	4	4	3	4	4	3
Latin	4	3	0	4	0	0	4	0	0
Oldtidskundskab	0	0	3	0	0	3	0	0	3
Historie/Samfundskundskab	3	3	3	3	3	3	3	3	3
Samfundsfag	0	0	0	0	5	5	0	0	0
Geografi	0	0	3	0	3	3	0	0	3
Biologi	0	0	3	0	0	3	0	0	3
Matematik	5	0	0	5	0	0	5	0	0
Idræt	2	2	2	2	2	2	2	2	2
Musik/Formning*	2	2	1	2	2	1	2		
Musik	0	0	0	0	0	0	0	6	6

* I 1g har alle musik; i 2g og 3g vælges mellem musik og formning og evt. forsøgsfaget filmkundskab.

MATEMATISK LINIE

	<u>Matematisk/fysisk gren</u>			<u>Samfundsfaglig gren</u>			<u>Naturfaglig gren</u>		
	1g	2g	3g	1g	2g	3g	1g	2g	3g
Religion	0	3	0	0	3	0	0	3	0
Dansk	3	3	4	3	3	4	3	3	4
Engelsk/Tysk	5	0	0	5	0	0	5	0	0
Fransk/Russisk	4	4	3	4	4	3	4	4	3
Oldtidskundskab	0	0	3	0	0	3	0	0	3
Historie/Samfundskundskab	3	3	3	3	3	3	3	3	3
Samfundsfag	0	0	0	0	4	6	0	0	0
Geografi	0	0	3	0	0	5	0	0	5
Biologi	0	3	0	0	3	0	0	4	6
Kemi	3	2	0	3	0	0	3	2	0
Fysik	3	3	5	3	4	0	3	4	0
Matematik	5	5	6	5	3	3	5	3	3
Musik/Formning*	2	2	1	2	2	1	2	2	1
Idræt	2	2	2	2	2	2	2	2	2

* I 1g har alle musik; i 2g og 3g vælges mellem musik og formning og evt. forsøgsfaget filmkundskab.

1a (sproglig) 1983 - 1986

Skal i hovedtræk som 1c arbejde efter "direktoratstimeplanen", dog med følgende ændringer: timerne i matematik, biologi, oldtidskundskab og religion erstattes af:

	<u>1g</u>	<u>2g</u>	<u>3g</u>
Naturfag	3	2	3
Matematik	2	2	0
"Idehistorie"	0	0	3

Alle tre fag er fællesfag og berører derfor ikke grendelingsmulighederne.

3b, 3c, 3y og 3z 1981 - 1984

Disse 4 klasser arbejder efter strukturforsøgsordning A. De enkelte klassers elever følges ad gennem alle 3 år, og hver klasse har ca. 9 lærere, som arbejder med klassen fra 1g til 3g. De har ingen grendeling, men eleverne vil alligevel kunne specialisere sig undervejs, fordi en del af den skembundne undervisning erstattes af emneforløb og tværfaglige projekter, hvor der er flere lærere til rådighed.

Undervisningens indhold er beskrevet i 6 fagområder; dermed bliver fagopdelingen mindre skarp, og det understreges, at der vil blive lagt vægt på tværfagligt samarbejde.

<u>TIMEPLAN</u>	<u>Sproglig linje</u>			<u>Matematisk linje</u>		
	<u>1g</u>	<u>2g</u>	<u>3g</u>	<u>1g</u>	<u>2g</u>	<u>3g</u>
<u>Fagområde 1</u> dansk sprog og litteratur, kulturhistorie og religion	5	5	4	4	5	5
<u>Fagområde 2</u> undervisningen om samfundet og levevilkår, sociale og politiske forhold i nutiden og i den histo- riske udvikling, samt i forskel- lige geografiske områder i verden	5	5	4	5	5	5
<u>Fagområde 3</u> engelsk	4	4	4	4	4	4
fransk / tysk	5	5	4	4	3	3
3. fremmedsprog (vælges senere)	0	0	7	-	-	-
<u>Fagområde 4</u> naturfag (sproglige incl.matematik)	5	7	4	4	6	7
matematik	-	-	-	4	3	4
<u>Fagområde 5</u> idræt	2	2	2	2	2	2
<u>Fagområde 6</u> musik og formning / filmk.	4	2	0	4	2	0

1æ (matematikere) 1983 - 1986

Bliver det fjerde hold på 45 matematiske elever, der skal arbejde efter Strukturforsøg B. Dette forsøg bygger på en opdeling af den store skole i flere "lille skoler", som hver især fuldt udbygget skal bestå af ca. 45 elever på hvert klassetrin. Hertil knyttes 13 lærere med forskellige fagkompetencer. Hvert år foretages undervisningen på en elevårgang af 4 lærere, som kan indgå i arbejdet med al deres arbejdstid, idet de ikke har forpligtelser over for andre klasser eller hold. De øvrige lærere i 13-lærergruppen kan nu og da inddrages i arbejdet som konsulenter. Mindst een lærer vil følge samme elevgruppe igennem alle tre gymnasieår. - Vi forventer at en sådan opbygning giver særdeles gode muligheder for et nært samarbejde mellem elever og lærere.

Hvert halve år udarbejder elever og lærere en undervisningsplan, der fastlægger indhold, arbejdsformer og produktkrav, naturligvis inden for rammerne af de for forsøget gældende læseplaner. Der arbejdes efter et fleksibelt ugeskema, hvilket netop bliver muligt, fordi lærerne ikke har andre klasser ved siden af.

Eksempel på ugeskema:

Time	MAN v. x, y, z		TIRS v x y z			ONS v x, y, z		TORS v, x, y, z		FRE v, x, y, z	
	1	MAT		E N G	M A T	P R O	M A T	s	E N G	P R O	
2	MAT		E N G	M A T	P R O	M A T	s	E N G	P R O		
3	E N G	F O	s	E N G	M A T	s	F O	M A T	IDRÆT		
4	E N G	F O	s	E N G	M A T	s	F O	M A T	IDRÆT		
5	FÆLLES- MØDE		P R O	E N G	M A T	M A T	E N G	P R O			
6	IDRÆT		P R O	E N G	M A T	M A T	E N G	P R O			

Eksemplet kunne være fra 1g i en periode, hvor holdet arbejder med et fælles emne, (PRO = projekt) inden for de humanistiske og naturfaglige fagområder. - Elevholdet er opdelt i 4 grupper (v,x,y,z) på hver 10 - 12 elever, og du kan se, hvorledes der i nogle timer arbejdes med en lærer i de små grupper, medens hele holdet kan være samlet i andre timer. s står for selvstændigt arbejde.

Ligesom i A-forsøget er undervisningens indhold beskrevet i nogle fagområder, der samler emner fra de nuværende fag. Fagområderne er:

Et naturvidenskabeligt område (NAT) bestående af emner fra biologi, fysik og kemi; et samfundsvidenskabeligt område (SAM) bestående af emner fra geografi, historie og samfundsfag;

et humanistisk-sprogligt område (HUM / SPROG) bestående af emner fra dansk, religion og oldtidskundskab, sprog I (engelsk) og sprog II (fransk, russisk eller tysk);

et kreativt område (KREA) bestående af et af fagene formning, musik eller filmkundskab;

et matematisk område (MAT) bestående af emner fra matematik og datalære.

Hertil kommer 2 timer idræt om ugen for hele holdet.

Det 2. fremmedsprog er tysk, og det kreative fag er formning.

Studievejledning

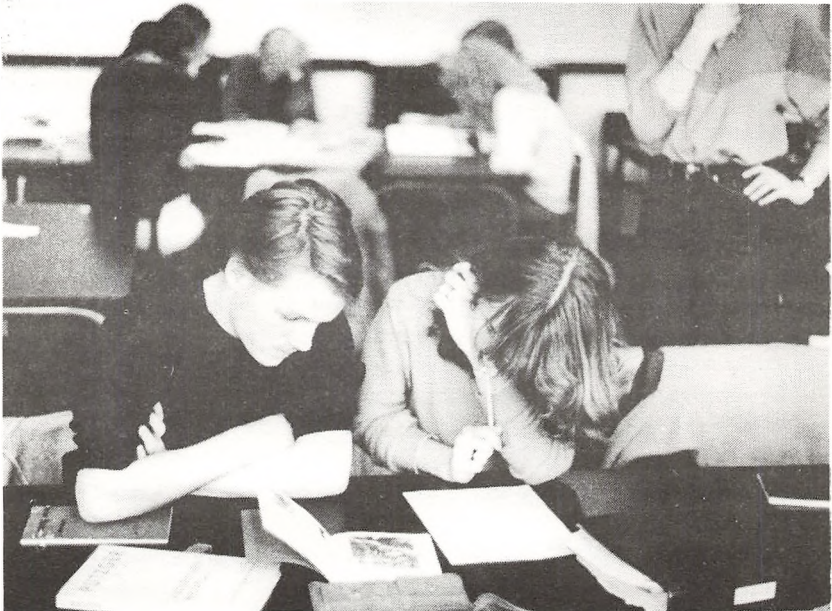
Studievejledning er et tilbud til dig om individuel vejledning af både faglig, social, økonomisk og personlig art. Studievejlederen vil hjælpe dig med at planlægge og gennemføre gymnasietiden på den for dig bedste måde.

I 1g gives der en indføring i almen studieteknik og en orientering om grenvalg og valgfag, så du bliver klar over konsekvenserne af de forskellige valg både for resten af gymnasieforløbet og for den videre uddannelse. I 2g arbejdes der med uddannelses- og erhvervsforholdene efter studentereksamen. F.eks. personlige forudsætninger og interesser betydning for uddannelses- og erhvervsvalg; forskellige typer uddannelsesforløb, statistikker og arbejdsprognoser; og praktiske forhold som økonomi, erhvervsarbejde og boligforhold. I 3g tages andre aktuelle emner op, herunder adgangsregulering og ansøgningsprocedure. Du kan selv være med til at planlægge indhold og arbejdsform for disse timer.

I løbet af de 3 år er der en kollektiv uddannelses- og erhvervsorientering på indtil 20 timer pr. klasse. Formålet er at give dig bedre forudsætninger for at vælge videregående studium og erhverv.

Studievejlederen har kontortid, men du er altid velkommen til at kontakte hende/ham helt uformelt. Vejlederen vil forsøge at hjælpe dig til at løse dine problemer på stedet, eller med at formidle kontakt til rådgivning uden for skolen.

Bente Holmblad, Svend Jørgensen, Lisbeth Madsen, Mette Mortensen



Elevråd

I 1982-1283 vedtog vi en elevrådsstruktur, som består af flere grupper eller "udvalg". Det har vi valgt, fordi vi mener, at det er for let at lægge alt arbejde og ansvar over på een person, f.eks. en formand. Desuden giver den struktur mulighed for, at alle kan lave en ny gruppe omkring lige præcis det emne, de har lyst til og det er vigtigt, fordi vi jo alle er forskellige i baggrunde/opfattelse/politisk mening osv.

Fra starten var vi fulde af gode intentioner, og lavede 5 grupper: DGS/GL0-gruppen (skulle tage sig af HS' faglige organisering), skolebladsgruppen (jeg vil skrive mere om skoleblad senere), fællesudvalgsgruppen (skulle tage sig af kontakten og tingene i fællesudvalget), temaugle-gruppen (som skulle arbejde med forskellige temauger/dage, og andre fælles aktiviteter), og så arbejdsgruppen, som havde det kedelige arbejde: referater, indkaldelser o.lign. Tilsammen dannede alle disse grupper "Gang-i-den" - gruppen alias elevrådet. Vi sløjfede altså alle "titler" som formand, kasserer osv. Men langsomt tyndede det ud i folk, og de forskellige grupper led mere eller mindre "affolknings-døden". Alt i alt fungerede kun skolebladet og til dels DGS (Danske gymnasieelevers sammenslutnings)-gruppen hen på foråret. Men vi har dog fået lavet noget i 1982-1983. Vi arrangerede en temaugle om lyrik, hvor folk digtede, og vi havde morgensamling hver morgen. Vi havde også Michal Strunge, Peter Poulsen og Dan Turéll ude og læse egne værker op. Det var en pæn succes.

Vi gennemførte et DGS-medlemsvalg, blev medlem af DGS og deltog i deres landsmøde i marts. Dette valg skal gentages næste år.

Skolebladet udkom 6 gange og det skal der selvfølgelig endnu mere gang i næste år. Jeg kunne tænke mig en masse mennesker, som skriver og tager billeder og laver lay-out, og at hele skolen starter og deltager i debatter, laver indlæg og er aktive omkring det blad, så det kan blive et alsidigt spændende og vedkommende blad. Det hedder iøvrigt "Hej Society". De aktive har været Anja 2æ og mig, vi indkalder efter al sandsynlighed til møde for alle interesserede i begyndelsen af året.

Så har vi ikke lavet så meget mere, og det er vi lidt utilfredse med, men vi har ikke tabt håbet, og på en elevrådshyttetur vi havde i april, vedtog vi at næste år vil vi præcisere folks opgaver i de forskellige grupper, så de får et ansvar, f.eks. kunne tænkes et "postbud" osv. Affolkningen vil vi prøve at standse ved at begynde året bedre. Vi vil arrangere en hyttetur for alle interesserede, og på den snakke, hygge og planlægge en temadag, f.eks. om fred.

På den måde håber vi at få mere gang i elevrådet i 1983-1984, og håber du vil være med til at gøre HS til en skole med liv i.

Lærerråd

Lærerrådet skal varetage lærernes interesser over for skolen, rektor og direktoratet, således som det er beskrevet i bekendtgørelsen §10 (se side 36ff). Det består af alle lærere ved skolen, og alle har mødepligt og stemmeret. - Der er også møde- og taleret for elevrepræsentanter, men ikke stemmeret. Eleverne må dog ikke deltage, når der behandles punkter, som endelig afgøres i fællesudvalget, som vedrører elevers personlige forhold, eller når lærernes ansættelses- og arbejdsvilkår behandles. I år har der ikke været elever til stede ved de fleste lærerrådsmøder. Det må gerne blive bedre næste år.

Lærerrådet vælger ved begyndelsen af det nye skoleår formand og forretningsudvalg, som tilrettelægger lærerrådsmøderne, laver dagsorden, forbehandler punkterne og tager initiativ til drøftelse af lærernes fælles problemer. Lærerrådet har kun besluttende myndighed i nogle sager, f.eks. om forsøg, fordeling af bevillinger til undervisningsmidler og om årsprøver. I andre sager har lærerrådet høringsret, dvs. det kan udtale sig om sager, hvor det er rektor, der har den endelige afgørelse eller indstillingsret.

Da HS er et forsøgsgymnasium, er især det første punkt om forsøgsundervisningen en vigtig og omfattende del af lærerrådsarbejdet. Alle forsøgsansøgninger behandles i et konferenceudvalg, som består af rektor og lærerrådets forretningsudvalg. Men lærerrådet træffer beslutning om, hvad der skal søges i direktoratet, som så har den endelige afgørelse.

Lærerrådet vedtager også, hvordan skolens bevillinger til undervisningsmidler skal fordeles til de enkelte fag, og hvor mange penge, der skal gå til bøger, kopiering og apparatur. For at forberede disse beslutninger er der nedsat et økonomiudvalg, hvori der sidder repræsentanter for alle fag. I de senere år er bevillingerne skåret ned, og det vil sige, at bevillingerne er for små til at alle fag kan få deres ønsker opfyldt. Det betyder, at det kan være svært frit at vælge emner og undervisningsmaterialer for elever og lærere, fordi der simpelthen ikke er penge nok. Man er ofte henvist til at bruge materialer, som skolen har i forvejen.

Under lærerrådet nedsættes der til "ad-hoc"-udvalg, som udarbejder forslag om konkrete emner til lærerrådet, og derefter nedlægges igen. I det forløbne år har der været nedsat en lang række udvalg / studiekredse om rejser og ekskursioner, fremtidige forsøg, overgang fra folkeskole til gymnasium o.l.

Søren Schmidt, lærerrådsformand

Fællesudvalg

Fællesudvalget er et samarbejds- og udvalgsorgan mellem elever og lærere på skolen, som arbejder efter reglerne anført i § 9 og 14 (se side 37-38).

Arbejdsopgaverne er mangesidige. Af mere almene opgaver kan nævnes: Introduktionsdagene incl. hytteturen (se side 7), studiekredse samt at arrangere fællestimer. Desuden ligger den endelige afgørelse - som regel på initiativ af forskellige elevudvalg - om fritidsaktiviteter, større fællesarrangementer, skolefester, skolekomedier, sportsaktiviteter m.m. hos fællesudvalget.

Fællesudvalget består af 4 elever (valgt af eleverne) og 4 lærere (valgt af lærerne). Herunder er dog elevråds- og lærerrådsformanden faste medlemmer samt Kirsten (rektor), der er født formand for udvalget.

Fællesudvalgets beslutninger (evt. afstemninger) og information om aktiviteter bliver bekendtgjort på morgenmøderne, der afholdes i 10-frikvarteret hver tirsdag og fredag.

Det forgangne års største fællesarrangement på skolen var en Åbent Hus Dag, hvis formål dels var at vise skolen frem for familie og venner samt at skaffe en grundkapital til en Skolefond. I ugen der lå før Åbent Hus Dagen arbejdede alle skolens lærere og elever på tværs af klasser på en lang række forskellige aktiviteter, som skulle løbe af stablen på "dagen". F.eks. kan det nævnes, at det lykkedes at opsætte et teaterstykke, et par revyer samt en del cabaretforestillinger som havde tilknytning til forskellige spise- og traktørsteder. Andre grupper havde valgt at vise mere "skoleprægede" aktiviteter bl.a. sundhedstest, kemiproduktion etc. Desuden kan nævnes ponyridning, auktioner samt en lang række boder med salg af produkter fra specielt formning, film og båndværksteder. Ialt var der ca. 50 arbejdsgrupper. Åbent Hus Dagen må vi nok sige blev en succes. Skolen var fra om morgenen fyldt med mennesker (i løbet af dagen ca. 4000) og allerede kl. 15,00 var stort set alt udsolgt og overskuddet til hensættelse i Skolefonden kunne gøres op til ca. 40.000 kr.

Af andre arrangementer i år må også fremhæves digterugen, hvor alle elever som lærere blev opfordret til enten at komme frem med (fra skjulte gemmer) eller skrive digte. De udvalgte blev oplæst ved morgenmøder. I tilknytning til denne uge var der også afsat to fællestimer til forfatterne Johannes Møllehave og Dan Turell. Det er op til det nye fællesudvalg og dermed også dig at skabe nye spændende arrangementer i det nye skoleår.

Claus

Skolefond

HERLEV STATSSKOLES SKOLEFOND

Formål: at skaffe midler til støtte af opgaver på skolen, som ikke eller kun i mindre grad motager offentlig støtte.

Som eksempler på støtteberettigede formål kan nævnes: introduktionsarrangementer for nye elever, støtte til enkeltelever, der har vanskeligt ved at klare udgifterne til ekskursioner eller skolerejser, understøttelse af skolens kulturelle liv.

Fondens midler skaffes gennem løbende indbetalinger af overskud fra f.eks. fester, salg af skoletrøjer, skolekomedie og andre skolearrangementer.

Der kan normalt årligt højst udbetales et beløb svarende til kalenderårets renteindtægter samt indtil halvdelen af årets og det forrige års løbende indbetalinger.

Udbetaling af midler fra skolefonden sker efter ansøgning, der skal indeholde oplysning om formål, det søgte tilskuds størrelse samt en begrundelse for ansøgningen.

Fællesudvalget afgør om en ansøgning kan imødekommes. Tilskud eller lån kan kun ydes, hvis mindst 6 af fællesudvalgets 9 medlemmer godkender ansøgningen.

Fællesudvalgets medlemmer har tavshedspligt med hensyn til den viden, de får om enkeltelevers forhold. Er et medlem af fællesudvalget selv ansøger, deltager den pågældende ikke i udvalgets behandling af ansøgningen.

Regnskabsåret går fra 1/5 - 31/4. Regnskab fremlægges for elever og lærere hvert år senest d. 5/5.

Ændring af fondens vedtægter kræver et absolut flertal ved afstemning blandt alle skolens elever og lærere.

Vedtaget ved afstemning blandt alle elever og lærere på Herlev Statsskole den 28/1-83.

Fra "Åbent-Hus-dagen":

Der gøres klar til sambaoptog
i skolens omegn for at kalde
gæster til.



Produktion af silketryk til en
af de mange salgsboder.



Kantine



Kantinen har åbent i alle frikvartererne mellem kl. 9 og kl. 14. Vareudvalget er så stort, at du let kan få komplet morgenmad og frokost samt diverse mellemmåltider.

HS-kantinen er billig sammenlignet med mange andre kantiner, selvom vi ikke får tilskud fra myndighederne til at drive den. Vi skal selv betale lønninger, moms, reparationer og råvarer; men vi skal naturligvis ikke have noget overskud, når det er elever og lærere, som i fællesskab driver kantinen.

For at sikre kantinens service og en god oprydning har vi et pantsystem. Når du køber mad eller drikkevarer, betaler du i første omgang for servicet; men du får pengene igen, når du bringer det brugte service tilbage til kantinen.

Man rydder naturligvis op efter sig - for hvem har lyst til at sætte sig ved et snavset bord?

Kantinebestyrelsen

Bibliotek

Biblioteket ligger på 1. sal og fungerer ikke alene som bibliotek, men også som studieområde. Her kan du sætte dig hen og arbejde i mellemtimer og efter skoletid, og du vil også ofte komme ud for, at arbejdet i timerne bliver henlagt til biblioteksområdet.

Der er åbent i hele skolens åbningstid, og da det fungerer som åbent bibliotek, kan du altså låne eller aflevere bøger helt som det passer ind i dit program uden hensyn til, om jeg - der er skolens bibliotekar - er der eller ej.

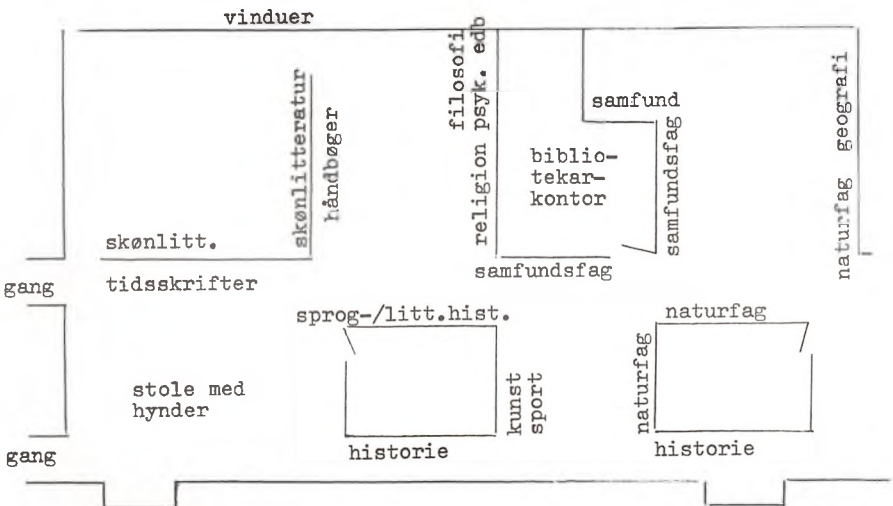
Med undtagelse af leksika og andre opslagsbøger, som altid skal være til rådighed på biblioteket (håndbogssamlingen), kan du frit låne bøger og tidsskrifter med hjem. Hjemlån foregår efter selvbetjeningsprincip, idet du blot skal udfylde bogkortet, der sidder bag i bogen, med navn, klasse og dato og lægge det i en dertil indrettet kasse ved bibliotekarkontoret, før du tager bogen med hjem. Jeg er her 4 timer daglig - hvornår kan du se på opslagstavlen til venstre for døren ind til mit kontor - og så er du altid velkommen til at få råd og hjælp med litteratursøgningen.

Bøgerne er opstillet efter samme princip som på folkebibliotekerne, altså opdelt i skønlitteratur, der er opstillet alfabetisk efter forfatter, og faglitteratur, der er opstillet efter emne (decimalklassesystemet).

I løbet af den første måned af skoleåret kommer jeg rundt til alle de nye klasser og giver en introduktion til biblioteket, men jeg synes iøvrigt, det er mægtigt hyggeligt, når elever kommer og spørger, hvis der er noget, de er i tvivl om.

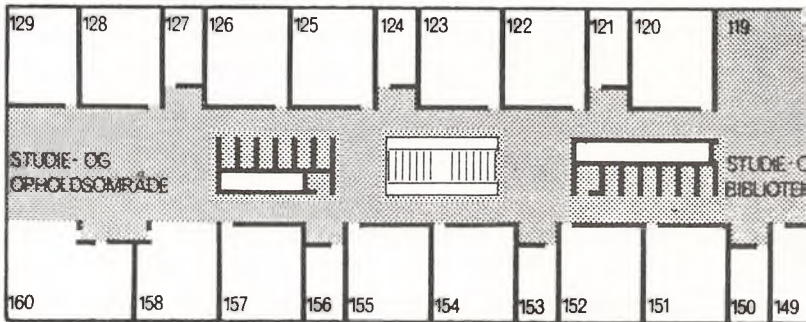
Vi ses på biblioteket

Astrid Rasmussen

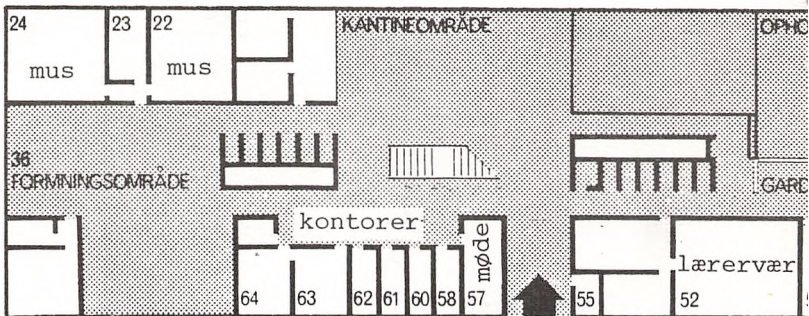


PLAN

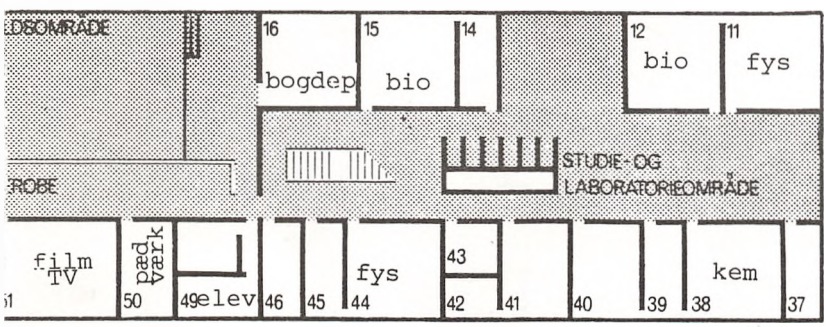
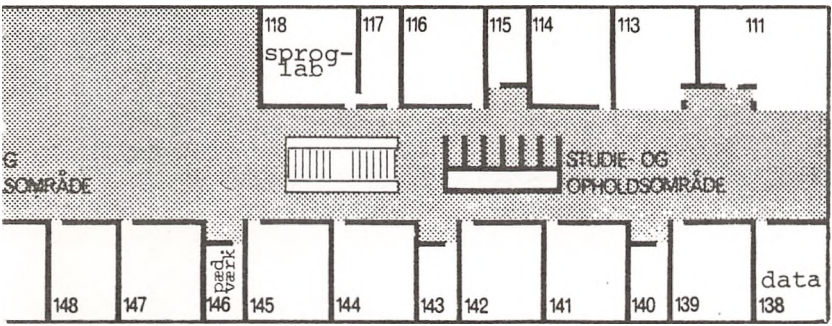
over skolen



1.SAL



STUE



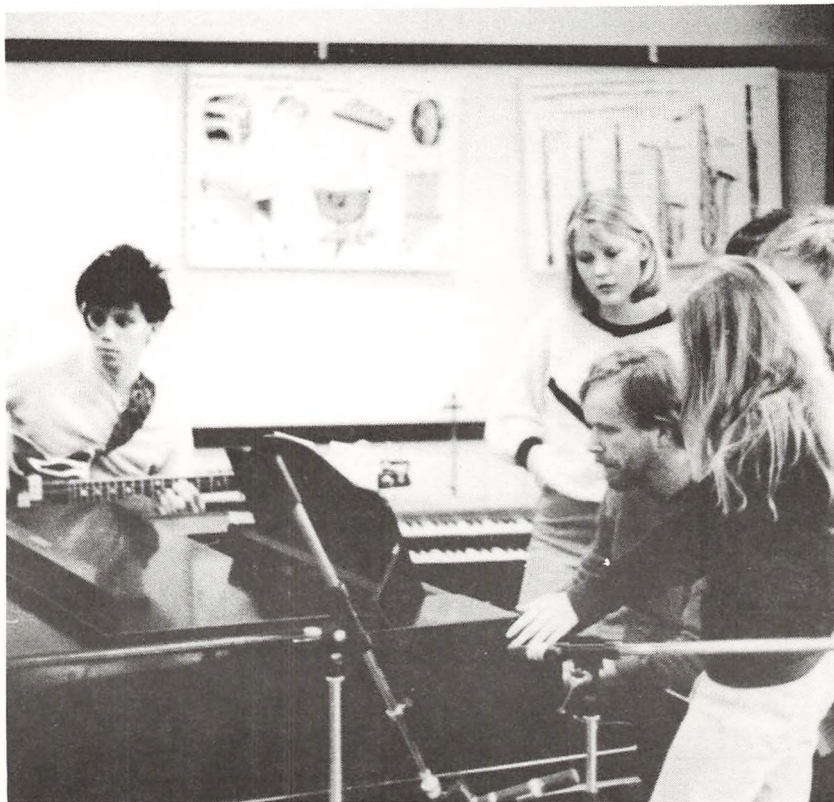
Frivillig musik

Udover musiktimerne på skemaet er det muligt at oprette sammenspilsgrupper og deltage i skolens kor. Vi håber i år at kunne samle flere forskellige grupper alt efter hvor interesserne ligger: elektrisk, klassisk, jazz osv.

V har to mål med arbejdet: resultaterne skal være til at høre på, og vi skal have det rart og skægt, når vi arbejder med tingene.

Vi spiller og synger en gang om ugen. I begyndelsen af det nye skoleår holder vi et møde i et spisefrikvarter, hvor alle de praktiske ting aftales. Og her er det med at møde op, hvis du vil spille eller synge.

Søren, Steen og Susanne
musiklærere



Teater

Hvis du er interesseret i teater, så er du kommet til det rette sted! Du behøver ikke at være den nye Frank Sinatra eller lignende, bare du har lyst og mod.

Her på stedet er det efterhånden blevet en fast tradition at lave op til flere musicals eller lignende i løbet af skoleåret.

En gruppe 1., 2. og 3g'ere samledes i efteråret og besluttede at lave "årets musical". Den blev opført med stor succes i marts måned, og vi håber at succesen vil blive gentaget i det kommende år. Vi er mange, der gerne vil være med igen, og vi håber at se MANGE nye ansigter.

Om vi så laver musical, opera, ballet eller revy næste år, det skal vi sammen finde ud af.

De andre musicals blev lavet af enkelte klasser, således at musicalen var resultatet af et kreativt projekt. Musicalerne blev vist for lærere, elever, forældre, venner og bekendte. Et overskud fra billetsalg, øl- og vandsalg gik til skolefonden eller støtte til studierejser.

Hvis du har lyst til at være med, så husk at møde op, når der kommer opslag eller meddelelser på morgenmøderne.

.. og apropos morgenmøder og underholdning: når nu der er blevet lavet så store aktiviteter i fritiden, mon ikke også det så ville være muligt at finde på en rigtig genial morgenmødeunderholdning i det kommende år? (hvis altså der ikke er nogen vigtige meddelelser). Syng en sang, lav en parodi eller find på noget helt nyt.

Oleg og Helle



Studiekredse

En studiekreds er, som ordet siger, en kreds af mennesker, der mødes for at blive klogere og for at have det rart sammen.

Der er mange ting, der gør at en studiekreds er et tilbud, der er værd at benytte sig af.

For det første bestemmer I fuldstændig selv, hvad I vil undervises i, og for det andet bestemmer I også selv, hvordan I vil undervises. For det tredje lærer I nye mennesker at kende, og for det fjerde vil skolen betale en lærer til at undervise Jer, forudsat at visse betingelser er opfyldt.

Den første er, at I skal være 10-12 elever tilmeldt studiekredsen. Den anden er, at undervisningen hverken må være hobbybetonet, eller dække emner der vil blive behandlet i den almindelige undervisning. Den tredje er, at alle skal have mulighed for at deltage i kredsen. Denne betingelse opfyldes ved at I sætter en seddel op på opslagstavlen under uret, hvorpå folk kan tilmelde sig ved at skrive sit navn og klasse. Den fjerde og sidste er, at den lærer I vælger skal være fagligt kvalificeret til at undervise Jer. Hvis disse 4 betingelser er opfyldt, vil skolen betale løn til læreren for ti timers undervisning, og hvis I ønsker det yderligere ti timer, hvis I ansøger endnu en gang.

Frengangsmåden er: I er nogle stykker der er interesseret i f.eks. "yoga og meditation", både den teoretiske og praktiske side af sagen. I skal så prøve at finde en lærer der kan fortælle Jer noget om f.eks. den filosofi, der ligger til grund for yoga og meditation, det kunne være en religionslærer her på skolen, eller det kunne være en lærer fra et yoga og meditationscenter, der også kan give Jer praktisk undervisning.

Så afleverer I en ansøgning der indeholder oplysninger om deltagernes navne og klasser, emnet, som I vil beskæftige Jer med og oplysninger om læreren (navn, adresse samt arbejde eller uddannelse) til FÆLLESUDVALGET. Derefter får I næsten 100% sikkert tilladelse til at gå igang, og så skal I bare aftale mødetidspunkter osv.

Lene

Frisport

På HS er der gode muligheder for at dyrke sport uden for skoletid. Basketball, volleyball, badminton og fodbold er nogle af de ting der kan vælges imellem. Der kan også oprettes andre sportsgrene end de ovennævnte, blot gælder det, at der skal være mindst 10 elever tilmeldt og 1 lærer til rådighed, før et hold kan oprettes. Dette krav gælder ikke for badminton, hvor man bare skal have en makker, en ketcher og en bold. Når man har meldt sig til, er det en god idé at møde op!

Melder man sig til, så har man chancen for at møde andre end dem, man går i klasse med.

Interesserede kan melde sig til på opslagstavlen ved dueslaget.

Henrik og Allan

Kommunikation

DUESLAGENE til hver klasse, elevråd, fællesudvalgsrepræsentanter osv. hænger ved siden af lærerværelset og bruges til aflevering af opgaver, indkaldelse til møder, rykkere fra biblioteket m.v. - Hvis du skal aflevere noget til din lærer, er der ligeledes dueslag i lærergarderoben med hver lærers bogstaver ovenover.

OPSLAGSTAVLERNE hænger rundt omkring på skolen, hvor du har fri mulighed for at hænge plancher og plakater op eller hvad der ellers er brug for. Dog er der en begrænsning: opslagstavlen under uret ved indgangen bruges KUN til meddelelser fra administrationen. Her hænger bl.a. to sedler, du vil få meget brug for: PÅ den hvide står der, hvad der sker på skolen i løbet af ugen (her står også når DIN klasse skal rydde op i kantinen). På den blå seddel står skemaændringer.

ALLE-KALD er højtaleranlægget på skolen. Herudover kalder kontoret eller Kirsten eller andre, der har en meddelelse. Fællesudvalget har indskærpet, at "kalderiet" så vidt muligt skal indskrænkes til lo-frikvarteret. Hvis DU skal indkalde til møde eller andet, går du ind på kontoret, hvorfra der kaldes. Her vil sekretærene vise dig, hvordan du skal gøre den første gang.

MORGENMØDER afholdes hver tirsdag og fredag i lo-frikvarteret i fællesarealet. Arrangementet af morgenmøderne går på skift mellem klasserne, og de kan være af meget forskellig art. Nogle klasser har underholdt med musik og sang, andre med korte dramatiseringer, og nogle har holdt sig til oplæsning af de meddelelser, der i forvejen er skrevet ind i MORGENMØDEPROTOKOLLEN, som hænger ved opslagstavlen under uret; i den kan alle skrive meddelelser til oplæsning på morgenmøderne.

SKOLEBLAD - se under elevråd.



Festudvalg

Vores fester her på skolen bliver arrangeret af et festudvalg, som består af frivillige elever.

Festudvalget arbejder kollektivt, og de forskellige opgaver deles ud til dem, der har tid og lyst.

For at festudvalget ikke kun skal bestå af 3g'ere, som jo skal skiftes ud ved årets slutning, opfordrer vi DIG til at melde dig ind i festudvalget allerede som 1g'er.

Alle skolens fester er lukkede, fordi der under tidligere fester, som har været åbne, er opstået ukontrollerede situationer. Derfor: Lå vær med at slæbe dine venner med!

Indgangen åbner kl. ca. 19 og lukkes kl. ca. 20.30. Tiderne kan dog variere fra gang til gang og vil derfor være anført på billetten.

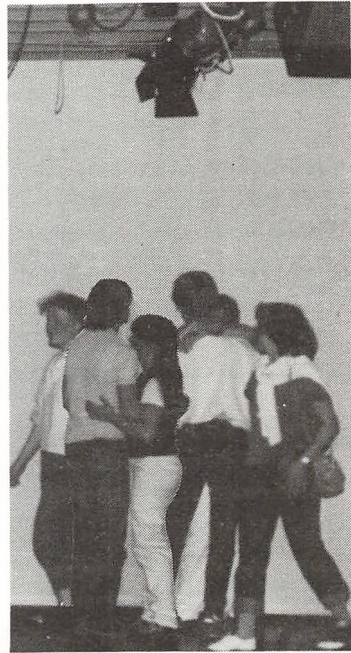
Ved indgangen kontrolleres billetter og ID-kort. Billetpriiserne varierer også fra fest til fest, men ligger mellem 20 - 25 kr., alt efter hvor "stort" et band og/eller diskotek, der hyres.

Billetterne sælges i dagene op til festen, men hvis man ikke får købt en og alligevel gerne vil med til festen, kan man komme ind for forhøjet billetpris. Festudvalget ser dog helst, at man køber billet før, for at udvalget kan beregne nogenlunde hvor mange, der kommer.

Festerne slutter kl. 0.30.

Oprydning:

Oprydningen fager festudvalget sig af; men selvom det er andre, som rydder op efter dig, bør du tage almindeligt hensyn, dvs. sætte flasker ved baren, lægge affald i skraldespandene, aske i askebægre osv.



Marianne og Susanne

Festreglement

Der afholdes kun lukkede fester på Herlev Statsskole, dvs. rene skolefester uden gæster. Der bliver normalt afholdt følgende fester: Introduktionsfesten, fødselsdagsfesten, julefesten, karnevalsfesten og afslutningsfesten. Der vil måske blive afholdt enkelte fester uden for programmet, disse vil der blive oplyst om på et af skolens morgenmøder.

Desuden kan der afholdes klassefester efter nærmere aftale med fællesudvalget.

Festudvalg: Der nedsættes et fast festudvalg blandt eleverne for et halvt år ad gangen. Udvalget er ansvarlig for, at festerne gennemføres i overensstemmelse med det af fællesudvalget vedtagne festreglement. Det betyder, at festudvalget

- sørger for aftale om datoer for festers afholdelse, dette bør ske i forbindelse med kalenderfastlæggelse ved begyndelsen af hvert semester.
 - sørger for aftale med pedel om at lukke efter festerne og åbne for oprydningsholdet næste formiddag.
 - træffer aftale med professionel hundevagt om tilsyn ved indgange, udgift her til betales af festkassen.
 - træffer aftale med kantinebestyrelsen om anvendelse af og betaling for lån af kantinekøkken.
 - sørger for oprydningshold.
 - sørger for, at festen afholdes i ro og orden. Festudvalget kan bortvise uro-stiftere, samt i alvorligere tilfælde sætte disse i karantæne ved følgende fester.
 - sørge for billetsalg, samt kontrollere billetter og ID-kort ved indgangen.
 - sørge for, at festdeltagerne forlader skolen straks ved festens ophør, normalt kl. 0,30.
 - sørger for, at kun de aftalte lokaler anvendes under festen, det er normalt fællesområderne i stueetagen.
- Endvidere sørger festudvalget for musik/underholdning ved festerne.

Som det ses heraf er det et ret stort arbejde, der udføres inden hver fest. Vi her fra festudvalget henstiller vores skolekammerater om at hjælpe os, så godt de nu kan.

Fortæring: Der kan sælges almindeligt pilsnerøl, vin, sodavand, snacks og eventuelt sandwiches.

Der må ikke medbringes drikkevarer!

Erstatningsansvar: Den enkelte har pligt til at tage hensyn til bygning og inventar. Eventuelle skader på bygning og inventar skal afholdes af festudvalget/ festkassen, det vil dermed sige, at det er dine skolekammeraters penge, der bruges til dette.

Festudvalget og rektor kan gøre skadevolderen ansvarlig.





På de følgende sider finder du en lille REGELSAMLING.

Mange af disse regler er slet ikke så lette at forstå første gang, man læser dem; men vi finder det alligevel vigtigt, at du kan slå den nøjagtige ordlyd efter om dine rettigheder og pligter. Vi skal nok gennemgå dem efterhånden, som der bliver brug for dem.

- ordensregler
- mødepligt
- støtteordninger
- meddelelser til hjemmet
- forsikringer
- eksamen og karaktergivning
- bøger
- lærerråd, lærerforsamling, fællesudvalg

Ordensregler

fastsættes på den enkelte skole af fællesudvalget. Vi har ikke hidtil haft grund til at udarbejde et større reglement, men har klaret os med følgende punkter:

1. Der må ikke ryges i undervisningslokalerne eller i biblioteksområdet. I studieområderne på 1. sal og i stuen ved naturfagslokalerne må der ikke ryges i undervisningstiden; men der kan ryges i frikvartererne. I kantineområdet må der ryges hele dagen; men elevrådet henstiller, at rygning undlades i den første halvdel af spisefrikvarteret.
2. Der må ikke drikkes øl i løbet af skoledagen.
 - i forbindelse med fester kan festudvalget sælge sodavand, almindeligt øl og vin uden nærmere begrænsning, idet vi regner med, at den enkelte deltager kan trække grænsen for sit eget forbrug.

Forhåbentlig kan vi fortsat klare os med meget få forbud eller påbud; det kan vi, hvis vi er tilstrækkelig hensynsfulde over for hinanden - også over for rengøringspersonalet!

Mødepligt

Ifølge de almindelige bestemmelser for gymnasiet har enhver elev mødepligt. Direktoratet for Gymnasieskolerne og HF har understreget, at også udarbejdelse af skriftlige opgaver hører med til mødepligten. - Hvis en elev ikke deltager i undervisningen og udfører det skriftlige arbejde i det krævede omfang, hvad enten det skyldes sygdom eller har andre årsager, bortfalder muligheden for at tage eksamen med nedsat pensum og bortfald af et par fag til eksamen.

Konsekvensen heraf er, at ikke alene fysisk fravær fra undervisningen, men også manglende opgaveaflevering kommer til at "tælle", når det skal gøres op, om en elev har fulgt undervisningen i tilstrækkelig omfang til, at han / hun kan blive indstillet til klassetrinnets studentereksamensfag. - Det skal understreges, at alle fag tæller lige meget. Der er eksempler på, at elever, der var meget fraværende i et ikke karaktergivende fag, er blevet nægtet adgang til at tage afsluttende eksamen.

Den normale praksis i forbindelse med fravær eller manglende opgaveaflevering vil være, at hvis en elev forsømmer meget, vil han/hun fra rektor modtage et mundtligt varsel. Fortsætter fraværet trods den mundtlige advarsel, får eleven en skriftlig advarsel, og hvis heller ikke denne advarsel bevirker ændring i fraværet, vil der ske indberetning til Direktoratet for gymnasieskolerne og HF. Eleven har ret til at fremkomme med en redegørelse, som sendes ind sammen med indberetningen. For gymnasieelever kan konsekvensen blive, at 1g eller 2g elever nægtes adgang til at gå til eksamen i det/de afsluttende eksamensfag, og at han/hun derfor må søge om tilladelse til at gå klassen om. 3g elever kan enten nægtes adgang til studentereksamen, eller de må tage studentereksamen på særlige vilkår, dvs. tage studentereksamen i alle fag med fuldt pensum.

Når en elev har forsømt skolen, skal en seddel med angivelse af årsag og varighed afleveres på kontoret den første dag efter forsømmelsen. Elever under 18 år skal have sedlen underskrevet af hjemmet; elever over 18 år kan selv skrive under.

I ganske specielle tilfælde kan en elev få rektors tilladelse til at forsømme skolen, f.eks. ved større festligheder i den nærmeste familie.

Anmodning om fritagelse for legemsøvelser for en kortere periode sker ved at aflevere seddel til idrætslæreren. Fritagelse for mere end 4 uger kræver lægeattest på en særlig blanket, som udleveres på kontoret.

Støtteordninger

UNGDOMSYDELSE

Økonomisk støtte til unge under 18 år kan søges hos bopælskommunens socialforvaltning. Størrelsen af en eventuel støtte vil være afhængig af forældreindkomsten.

STATENS UDDANNELSESSTØTTE

Kan søges af alle elever over 18 år fra den første i måneden efter at 18-års alderen er opnået. Ansøgningsblanket samt detaljeret vejledning udleveres på skolen. Ansøgninger til Statens uddannelsesstøtte indsendes løbende efter at de er blevet behandlet i skolens stipendienævn, der består af lige mange elever og lærere. Du skal regne med en ekspeditionstid på ialt 4 - 6 uger.

KORT UDDRAG AF REGLERNE FOR STATENS UDDANNELSESSTØTTE:

Det højeste stipendium for skoleåret 1983/84 udgør for 18-21 årige hjemmeboende 13.500 kr. og for udeboende 22.200 kr. Maximumbeløbet kan kun ydes til uddannelsessøgende, hvis forældre har en vis lav indkomst og formue, og som ikke selv har en indkomst over 47.700 kr. incl. stipendium og/eller formue over 37.000 kr.

Forældrenes støtteevne vurderes ud fra socialindkomsten, som nedsættes med 14.700 kr. for hver af ansøgerens søskende. - På grundlag af den korrigerede socialindkomst fastsættes stipendiebeløbet, således at fuld støtte opnås ved socialindkomster op til 138.800 kr.; derefter nedsættes støtten gradvis for helt at bortfalde ved en beregnet socialindkomst på 227.300 kr.

Statsgaranti for lån er uafhængig af forældreindtægt. Samlet maximum for stipendium og lån udgør i 1983/84 for 18-21 årige 33.700 kr.

BEFORDRINGS- OG TØRGØRELSE

Kan gives til alle elever, der bor mere end 11 km fra skolen. De elever, der kører med offentlige transportmidler (bus og/eller tog) kan få gratis bus- eller togkort, som dog ikke kan anvendes på søn- og helligdage.

Elever, der kører på cykel eller knallert, kan kvartalsvis få udbetalt et beløb, der stort set svarer til prisen på et buskort til samme strækning.

Ansøgningsblanketter til begge former for støtte udleveres på skolen straks ved skoleårets begyndelse.

SKOLEPSYKOLOG

Hvis du får problemer af personlig art, kan du søge en samtale med den skolepsykolog, som Herlev Statsskole har fået stillet til rådighed. Her kan du få lejlighed til at tale ud om problemerne, og du kan om nødvendigt blive henvist til andre hjælpeinstitutioner. Skolepsykolog Kirsten Egelund Larsen træffes på Elverhøjen skole, telf. (02) 94 77 63.

Naturligvis er du også velkommen til når som helst at drøfte problemer af enhver art med Kirsten (rektor), Lisbeth, Bente, Svend eller Mette (studievejledere) eller en af dine lærere. Vi vil alle gøre hvad vi kan for at hjælpe dig.

UNGDOMSRÅDGIVNINGEN I HERLEV KOMMUNE

Giver oplysning og vejledning om: arbejdsplads, uddannelse, økonomi, hjælp, graviditet og ungdomsydelse. Man kan henvende sig til ungdomsrådgivningen uden at behøve at opgive navn, cpr.nr. eller andet personligt, og man kan komme alene eller sammen med en ven eller veninde.

Ungdomsrådgivningen ligger på Herlev Hovedgade 162 og har telf. nr. (o2) 943523. Der er åbent mandag og onsdag kl. 16-19; men man er velkommen til at ringe i kontortiden og træffe aftale om et andet tidspunkt.

MEDELELSER TIL HJEMMET

Så længe en elev er under 18 år

- skal karakterblade underskrives af en af forældrene,
- skal sygesedler underskrives af en af forældrene,
- sendes indbydelser til forældremøder direkte til forældrene,
- sendes andre meddelelser også direkte til forældrene; det kan f.eks. være skriftlige advarsler på grund af for stort fravær eller manglende opgaveaflevering.

Når eleven er over 18 år

- underskriver eleven selv sit karakterblad,
- underskriver eleven selv sine sygesedler,
- bestemmer eleven selv, om forældrene skal inviteres til de forældremøder, hvor lærerne kan konsulteres om elevstandpunkter,
- sendes skriftlige advarsler til eleven selv; men kopi kan sendes til orientering til forældrene, med mindre eleven udtrykkelig har bedt kontoret om at lade være med at sende meddelelser til hjemmet.

FORSIKRINGER

PAS PÅ værdigenstande, penge o.l. som du er nødt til at tage med i skole. Efterlad ikke din pung eller andre vigtige ting i lommen på dit overtøj, men tag dem med i klassen eller lad evt. kontoret opbevare dem for dig.

I tilfælde af tyveri erstatter skolen ikke det stjålne. Du henvises til at søge erstatning gennem din egen forsikring (familieforsikring).

ULYKKESFORSIKRING

Staten tegner ikke kollektiv ulykkesforsikring for skoleelever. Vi skal derfor opfordre jeres forældre til at tegne en ulykkesforsikring for jer, hvis I ikke har en familieforsikring, der dækker hændelige skader.

uddrag af bekendtgørelser

EKSAMENSORDNINGER OG KARAKTERGIVNING

Bekendtgørelsen herom er meget lang og indeholder detaljer, som næppe kan have din store interesse - f.eks. om forsendelse af skriftlige eksamensopgaver. Derfor gengiver vi blot de væsentligste punkter af betydning for de elever, som arbejder efter den sædvanlige gymnasieordning. - For eleverne på forsøgsholdene vil antallet af fag og afsluttende prøvers fordeling på gymnasieårene være anderledes; det vil I kunne læse nærmere om i de eksamensbestemmelser, I får udleveret ved skolestarten.

Studentereksamen omfatter for normalklasserne 4 skriftlige prøver i slutningen af 3g samt 6 mundtlige prøver, hvoraf normalt 1 - 2 finder sted ved slutningen af 1g eller 2g, medens de 4 sidste afholdes i 3g.

I de fag, hvori der ikke afholdes eksamen, overføres årskaracteren, dvs. at den også tæller med som eksamenskaracter ved udregning af eksamensgennemsnittet. Dog overføres årskaracteren ikke, hvis faget ikke kan være eksamensfag. Det gælder for alle elever i religion, for samfundsmatematikkerne i kemi og for de samfundssproglige i det bortvalgte sprog engelsk eller tysk samt i latin.

Der gives ikke karakter i musik, formning, filmkundskab eller idræt; men der er naturligvis den samme mødepligt til disse fag som til alle andre!

Som årskaracter ved studentereksamen gælder årskaracteren ved slutningen af det skoleår, hvor undervisningen i det pågældende fag slutter.

Årskaracter i det sprog - engelsk eller tysk - der bortvælges af samfundssproglige elever efter 1g fremkommer ved sammenlægning af den skriftlige og mundtlige årskaracter efter 1g, således at den mundtlige karakter tæller 2/3.

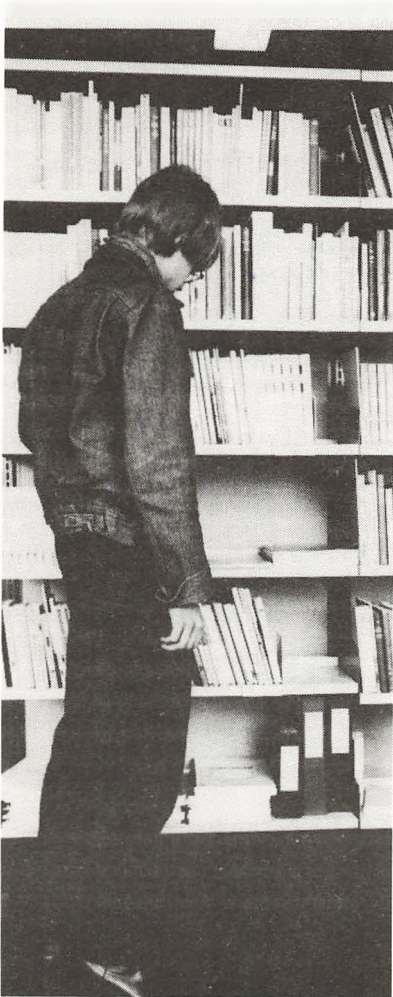
SYGEEKSAMEN OG REEKAMINATION

Bliver en elev på grund af sygdom forhindret i at møde til en af de fastsatte skriftlige eller mundtlige prøver til studentereksamen skal der meldes afbud til skolens rektor inden prøven, og der skal søges læge samme dag. Sammen med en lægeerklæring indsender eleven en ansøgning til direktoratet for gymnasieskolerne og HF om at komme til sygeeksamen. - Skriftlige sygeeksaminer finder altid sted i august måned; mundtlige kan eventuelt gennemføres i den normale eksamenstermin, hvis sygdommen kun er af kort varighed.

I fag, hvori afsluttende prøve afholdes ved udgangen af 1g eller 2g, kan en elev efter anmodning aflægge ny prøve i faget i august, når eleven som årskaracter i faget har fået 5 eller derover og som eksamenskaracter 00 eller 03.

Ansøgning om både sygeeksamen og reeksamination skal indsendes gennem skolen inden sommerferiens begyndelse. Der skal søges på særlige blanketter, som udleveres på skolen.

Bøger



Du vil den første dag få udleveret et antal bøger samt 2 plastikringbind, et antal blokke, 2 pakker fanekort og 5 plastikchar-teques til opgaveaflevering. Der vil ikke blive udleveret kladderhæfter o.l.

Det papir, du får udleveret, skal række til hele året, således at du selv må holde hus med dit forbrug. Hvis ringbindene skulle vise sig at være defekte, må du henvende dig på depotet i ekspeditionstiden straks, da skolen ikke senere på året påtager sig at bytte ringbind, der går i stykker.

De bøger, du får udleveret, låner du gratis af skolen. Til gengæld beder vi dig passe på dem, og lægge bind om. Bøger som er defekte ved afleveringen, udover hvad der kan forventes på grund af almindeligt slid, vil blive krævet erstattet.

Hvis en bog bliver væk, kan du henvende dig på depotet, hvor du kan låne en ny, hvis der er nogle tilovers. Du erstatter så den bortkomne bog ved bogaflevering, medmindre den er blevet fundet i mellemtiden. Husk: at skrive navn i bøgerne, så der er mulighed for at få dem tilbage, hvis de bliver væk.

Bogdepotet ligger bag scenen i fællesarealet.

Åbningstider: se opslag.

Bekendtgørelse om lærerråd, lærerforsamlinger og fællesudvalg ved statens gymnasieskoler m. v.

I medfør af § 20, stk. 2, i lov om gymnasieskoler og studenterkursus, jfr. lovbekendtgørelse nr. 370 af 28. juni 1977, og § 5, stk. 2, i lov om højere forberedelseksamen, jfr. lovbekendtgørelse nr. 263 af 11. maj 1973, fastsættes følgende bestemmelser, for så vidt angår statens gymnasieskoler, studenterkursus og kursus til højere forberedelseksamen.

§ 1. Ved hver af statens gymnasieskoler med eventuelt dertil knyttet kursus til højere forberedelseksamen og/eller studenterkursus, statens studenterkursus og statens kursus til højere forberedelseksamen skal der være et lærerråd, en lærerforsamling og et fællesudvalg.

Stk. 2. Ved gymnasieskoler, hvortil der er knyttet kursus til højere forberedelseksamen og/eller studenterkursus, er lærerrådet, lærerforsamlingen og fællesudvalget fælles for skolen og kursus. Ved statens studenterkursus, hvortil der er knyttet kursus til højere forberedelseksamen, er lærerrådet, lærerforsamlingen og fællesudvalget fælles for kurserne.

Kapitel I

Sammensætning og funktion

1. Lærerrådet

§ 2. Lærerrådet består af rektor, lærere ansat som tjenestemænd eller på overenskomst, herunder lærere ansat i kvotastilling

eller i kombinationsstilling, samt timelærere og årsvikarer.

Stk. 2. Kun lærere ansat i fast stilling kan dog deltage i lærerrådets behandling af sager vedrørende time- og fagfordelingsplaner samt stillingsopslag og indstillinger om stillingsbesættelser, jfr. § 10, stk. 3, c og d.

§ 3. Lærerrådet vælger af sin midte en formand, idet rektor dog ikke kan vælges. Til at varetage formandsforretningerne under formandens forfald vælges en næstformand, og til at udføre sekretærforretningerne vælges en sekretær. Lærerrådet fastsætter selv sin forretningsorden. Lærerrådet kan nedsætte forretningsudvalg, der afgiver erklæring på rådets vegne efter regler fastsat i forretningsordenen.

Stk. 2. Lærerrådet kan nedsætte udvalg, som afgiver indstilling til lærerrådet.

Stk. 3. Valgene i henhold til stk. 1 og 2, der foretages på et møde snarest efter skoleårets begyndelse, gælder for et skoleår, hvis ikke andet er fastsat i forretningsordenen.

§ 4. Formanden sammenkalder lærerrådet, når han finder det fornødent, og skal sammenkalde det, når rektor eller mindst en femtedel af rådets medlemmer kræver det. Lærerrådet skal dog holde møde mindst hver anden måned. Er der ikke truffet anden bestemmelse i forretningsordenen, sker indkaldelsen ved opslag på skolen/kursus som regel med 8 dages varsel.

Stk. 2. Formanden fastsætter dagsordenen og meddeler denne ved opslag på skolen/kursus som regel 2 dage før mødet. Rådets medlemmer kan stille forslag til dagsordenen senest 3 dage før mødet. Desuden har eleverne eller elevrådet, hvor et sådant er oprettet, ret til gennem det i § 9 nævnte fællesudvalg at få spørgsmål optaget på dagsordenen, undtagen for så vidt angår de i stk. 4, a og b, nævnte emner.

Stk. 3. Når forslag fra fællesudvalget behandles i lærerrådet, har elevrepræsentanter ret til uden stemmeret at deltage i rådets forhandlinger.

Stk. 4. Elevrepræsentanter og repræsentanter for skolens tekniske og administrative medarbejdere kan indbydes til uden stemmeret at deltage i lærerrådets møder i almindelighed eller ved enkelte punkters behandling, hvis lærerrådet indvilger heri, og det ikke drejer sig om

- a) sager, der kan afgøres endeligt i fællesudvalget, eller
- b) sager vedrørende følgende emner: fordeling af flidspremier, fastsættelse af principper for tildelingen af gensidige vikartimer, vagttimer og lignende, time- og fagfordelingsplanen, stillingsopslag, indstillinger om stillingsbesættelser og vikartimers fordeling ved længere vakanser.

Stk. 5. Medlemmerne har pligt til at deltage i lærerrådets møder. Eventuelt forfald skal med angivelse af grunden dertil forud meddeles formanden. Møderne afholdes som regel uden for skoletiden.

§ 5. Lærerrådet er beslutningsdygtigt, når mindst halvdelen af medlemmerne er til stede. Lærerrådets vedtagelser træffes ved almindeligt stemmeflertal. I tilfælde af stemmelighed er formandens stemme udslagsgivende. Under mødet kan der af ethvert medlem stilles forslag til beslutning i henhold til dagsordenen. Alle vedtagelser indføres i en beslutningsprotokol, der føres af formanden med bistand af sekretæren. Er der holdt afstemning, angives afstemningens emne samt antal stemmer for og imod. Mindretallet kan forlange, at afvigende meninger efter kort diktat tilføres beslutningsprotokollen. Protokollen underskrives af formanden på rådets vegne. Formanden sørger for protokollens opbevaring på skolen/kursus. Den skal efter

anmodning forevises medlemmer af lærerrådet.

§ 6. De med lærerrådets virksomhed forbundne udgifter, herunder til maskinskrivning, kopiering, papir, porto og lignende, afholdes af skolens/kursus' bevillinger.

2. Lærerforsamlingen

§ 7. Lærerforsamlingen består af rektor og samtlige lærere ved skolen/kursus.

Stk. 2. Alle lærere, der underviser i gymnasieafdelingen, bør være til stede under lærerforsamlingens behandling af spørgsmål om opflytning af gymnasieafdelingens elever, jfr. § 13. Pligt og ret til at deltage i lærerforsamlingens afstemninger herom har dog kun de lærere, der underviser i den eller de klasser, hvis forhold behandles.

§ 8. Lærerforsamlingen indkaldes og ledes af rektor. Der vælges en sekretær for lærerforsamlingen.

Stk. 2. Lærerforsamlingens vedtagelser træffes ved almindeligt stemmeflertal. Over lærerforsamlingens forhandlinger og vedtagelser føres en protokol efter rektors diktat. Er der holdt afstemning, angives afstemningens emne samt antal stemmer for og imod.

3. Fællesudvalget

§ 9. Fællesudvalget, der er kontaktorgan mellem rektor, lærerråd og elever, består af rektor som formand, formanden for lærerrådet, 3 lærere valgt af lærerrådet og 4 elever valgt af og blandt eleverne. Er der oprettet elevråd, er elevrepræsentanterne elevrådets formand og 3 elever valgt af elevrådet blandt eleverne.

Stk. 2. Ved gymnasieskoler og studenterkursus, hvortil der er knyttet kursus til højere forberedelseseksamen, jfr. § 1, stk. 2, skal mindst én af elevrepræsentanterne vælges blandt eleverne ved kursus til højere forberedelseseksamen.

Stk. 3. Valgene, der gælder for et skoleår, foretages snarest efter skoleårets begyndelse.

Stk. 4. Fællesudvalget indkaldes af rektor. Indkaldelse skal foretages, når mindst 3 medlemmer forlanger det. Over fællesudvalgets forhandlinger og vedtagelser føres en protokol efter rektors diktat.

Kapitel II Kompetence

1. Lærerrådet

§ 10. Lærerrådet træffer afgørelse, henholdsvis afgiver skolens/kursus' indstilling, i følgende sager:

- a) Indstilling vedrørende forsøgsundervisning.
- b) Anskaffelse eller fornyelse af undervisningsmidler og større inventargenstande inden for de skolen/kursus tildelte dispositionsbevillinger.
- c) Indstilling om anskaffelse eller fornyelse af undervisningsmidler og større inventargenstande i andre tilfælde end de under b nævnte.
- d) Ordning og omfang af mundtlige årsprøver.
- e) Fordeling af stipendier og flidspræmier og ved kostskolerne tillige indstilling om fordeling af fripladser.
- f) Fastsættelse af principper for tildeling af gensidige vikartimer, vagttimer og lignende.
- g) Indstilling om den ugentlige arbejdsplan.
- h) Indstilling om afholdelse af introduktionsdage og studieuger.

Stk. 2. For så vidt angår de under stk. 1, b og c, nævnte spørgsmål bør elevrådet, hvor et sådant findes, høres i størst muligt omfang. Ved fordeling af og indstilling om de under stk. 1, e, nævnte stipendier og fripladser har to af elevrådet valgte elever ret til at deltage i lærerrådets forhandlinger.

Stk. 3. Lærerrådet skal høres om:

- a) Spørgsmål om eventuelle forholdsregler over for elever ved disciplinære forseelser af grovere karakter.
- b) Antallet af klasser og grenhold.
- c) Time- og fagfordelingsplaner.
- d) Stillingsopslag og indstillinger om stillingsbesættelser, for så vidt angår fagkombination.
- e) Byggesager.
- f) Vikartimernes fordeling ved længere vakanter.
- g) Principper for ekskursioner.

Stk. 4. Lærerrådet skal udtale sig om enhver sag vedrørende skolen/kursus, der forelægges det af formanden, rektor eller direktoratet for gymnasieskolerne og højere forberedelseseksamen. Lærerrådet kan afgive udtalelser og stille forslag til rektor om alle spørgsmål vedrørende skolen/kursus.

Stk. 5. Lærerrådets afgørelser, indstillinger og udtalelser meddeles rektor ved eller ledsaget af udskrift af beslutningsprotokollen og med oplysning om de i lærerrådet fremsatte forslag samt med angivelse af det antal medlemmer, der har været til stede, og af antallet af stemmer for og imod hvert enkelt forslag samt antallet af medlemmer, der hverken stemte for eller imod.

Stk. 6. Såfremt sagen efter sin beskaffenhed skal forelægges for direktoratet for gymnasieskolerne og højere forberedelseseksamen, fremsendes den gennem rektor med dennes udtalelse. Afskrift af rektors bemærkninger i sagen tilsendes lærerrådet. Lærerrådets erklæring skal medfølge ved sagens forelæggelse for højere myndighed.

§ 11. Lærerrådet har ikke pligt og ikke ret til at udtale sig om den enkelte lærers forhold.

2. Lærerforsamlingen

§ 12. Lærerforsamlingen behandler spørgsmål om elevernes forhold i relation til deres standpunkt.

Stk. 2. Lærerforsamlingen skal på passende tidspunkter og navnlig ved skoleårets begyndelse drøfte elevernes arbejdsbyrde med henblik på at opnå en jævn fordeling såvel på ugens forskellige dage som på skoleåret.

§ 13. Lærerforsamlingen behandler desuden spørgsmål om gymnasieelevers opflytning i en højere klasse, jfr. de i § 22, stk. 6, i bekendtgørelse nr. 171 af 12. marts 1973 om eksamensordningen og karaktergivningingen m. v. ved studentereksamen og i gymnasiet fastsatte regler.

3. Fællesudvalget

§ 14. Fællesudvalgets opgave er gennem gensidig information og forhandlinger at fremme samarbejdet mellem lærere og elever, fremskynde sagers løsning og koordinere læreres og elevers bestræbelser.

Stk. 2. Fællesudvalget træffer inden for de bevillingsmæssige rammer afgørelse vedrørende afholdelse af introduktionsdage, studieuger, fællestimer og studiekredse samt i følgende sager, der vedrører elevernes trivsel: faciliteter, praktiske forhold, fritidsaktiviteter

og fællesarrangementer såsom skolefester, skolekomedier, sportsstævner m. m.

Stk. 3. Fællesudvalget affatter desuden skolens/kursus' ordensregler. Kan der ikke opnås enighed herom i fællesudvalget, træffer rektor afgørelse i sagen. Denne afgørelse kan af ethvert af fællesudvalgets medlemmer indbringes for direktoratet for gymnasieskolerne og højere forberedelseseksamen.

Stk. 4. Fællesudvalget kan ikke udtale sig om eller på dagsordenen optage sager, som vedrører skolens/kursus' fag- og timefordelingsplan eller den enkelte lærers forhold eller undervisning. Sager vedrørende enkelte elever kan kun behandles, hvis den pågældende elev er indforstået hermed.

Kapitel III

Ikrafttræden m. m.

§ 15. Bekendtgørelsen træder i kraft den 1. januar 1980.

Stk. 2. Bekendtgørelse nr. 587 af 23. december 1969 om lærerråd, lærerforsamlinger og samarbejdsudvalg ved statens gymnasieskoler m. m. ophæves.

Stk. 3. Fællesudvalg for resten af skoleåret 1979-80 nedsættes snarest muligt.

Stk. 4. Undervisningsdirektøren for gymnasieskolerne og højere forberedelseseksamen kan på grundlag af forslag udarbejdet af henholdsvis en skoles/et kursus' lærerråd og fællesudvalg godkende ordninger med hensyn til henholdsvis lærerrådets og fællesudvalgets sammensætning og virksomhed, der afviger fra bestemmelserne i bekendtgørelsen. Godkendelsen meddeles for en nærmere fastsat periode, der kan forlænges.

Undervisningsministeriet, den 26. november 1979

DORTE BENNEDSEN

/ H. Kemp



Lærerfortegnelse

Adjunkt	Henrik Adrian (HA), samfundsfag, historie Kærlodden 55, 2760 Måløv	(02) 652825
Lektor	Leif Andersen (LA), matematik, datalære Ørnebakken 10, 2840 Holte	(02) 803289
Adjunkt	Niels Andersen (NA), fysik, matematik Sigridsvej 13, 2900 Hellerup	(01) 610498
Adjunkt	Jens Ole Bach (JOB), matematik, fysik Pilegårdsvej 26, st. th., 2730 Herlev	(02) 843519
Adjunkt	Preben Bundgaard (PB), drengedræt, matematik Fortunvej 40, 2920 Charlottenlund	(01) 635564
Adjunkt	Steen Bülow-Hansen (SB), dansk, musik Bygholmvej 4, 2720 Vanløse	(01) 741994
Adjunkt	Gorm Christensen (Go), tysk, nederlandsk Drosselvej 28, 2000 København F	(01) 106214
Adjunkt	Gorm Christensen (Chr.), idræt, biologi Tolstøjs Alle 15, st. tv., 2860 Søborg	(01) 674102
Adjunkt	Leif Christophersen (LC), tysk, dansk Nøragervej 7, 2720 Vanløse	(01) 790535
Lektor	Flemming Clausen (FC), matematik Fuglegårdsvej 15, st. 2820 Gentofte	(01) 658997
Adjunkt	Henrik Coster (HC), biologi Rosenvængets Alle 22, 2100 København Ø	(01) 261153
Adjunkt	Jørgen Falkesgaard (Fa.), religion, dansk J.A. Schwartzgade 28, 2100 København Ø	(01) 421393
Lektor	Niels Erik Føldberg (NF), kemi, fysik Søgårdsvej 52, 2820 Gentofte	(01) 658795
Lektor	Inger Frimødt-Møller (IF), dansk, pigeidræt Kongeledet 9, 2920 Charlottenlund	(01) 639492
Adjunkt	Per Helmer Hansen (PH), engelsk, filmkundskab Hedelyngen 115, 2730 Herlev	(02) 840526
Adjunkt	Marianne Hector (He.), fransk, filmkundskab Nordborggade 10, 2100 København Ø	(01) 269615
Adjunkt	Merete Hellmers (MH), tysk, samfundsfag Rathsacksvej 32, 1862 København V	(01) 244721
Adjunkt	Bente Holmblad (BeH), fransk, idræt Anekæret 43, 3520 Farum	(02) 950304
Adjunkt	Joan Høberg-Petersen (JH), fransk, engelsk Overgaden neden vandet 33, 1414 København K	(01) 544405
Adjunkt	Gitte Holten Ingerslev (GI), dansk, engelsk Wiedeweltsgade 29, 2100 København Ø	(01) 388460
Adjunkt	Søren Pii Johannessen (Pi), kemi, fysik Nørre Alle 19 G, 2200 København N	(01) 372209

Adjunkt Ib Michel Jørgensen (IJ), matematik, fysik Glahns Alle 33, st. tv., 2000 København F	(01) 162690
Adjunkt Poul-Erik Jørgensen (PJ), samfundsfag, idræt Galgebakken Skrænt 6.9.A, 2620 Albertslund	(02) 641668
Adjunkt Svend Hougaard Jørgensen (SJ), historie, dansk Vikkevangen 20, 2700 Brønshøj	(01) 606296
Adjunkt Peter Kaspersen (PK), dansk, religion Humlehusene 84, 2620 Albertslund	(02) 966923
Adjunkt Susanne Keiding (SK), musik, engelsk Bratskovvej 12, I, 2720 Vanløse	(01) 748589
Adjunkt Lars Færch Knudsen (LK), historie, dansk Højdevej 8, 2830 Virum	(02) 853002
Rektor Kirsten Kristoffersen (KK), historie, religion Åfaldet 38, 2730 Herlev	(02) 440436
Adjunkt Kristian Sandager Lauridsen (KL), biologi Lindevangsvej 16, 3460 Birkerød	(02) 819605
Adjunkt Torben Lenskjær (TL), matematik, fysik Borups Alle 10, III th., 2200 København N	(01) 103053
Adjunkt Christian Lerch (CL), religion, tysk Katrinedalsvej 46, lejl. 7, 2720 Vanløse	(01) 712179
Adjunkt Klaus Liebing (Li), samfundsfag, dansk Aalekistevej 157, 2720 Vanløse	(01) 746661
Lektor Ib Lunau (IL), biologi, psykologi Kirke Værløsevej 95, 3500 Værløse	(01) 481007
Adjunkt Mette Løndahl (ML), engelsk, religion Kongedybsalle 5, 2300 København S	(01) 589070
Adjunkt Lisbeth Kusk Madsen (LM), biologi Onsgårdsvej 25, 2900 Hellerup	(01) 611629
Adjunkt Ole Meyer (OM), dansk, engelsk Gyldenholms Alle 23, 2820 Gentofte	(01) 680740
Adjunkt Thomas Møllerup (TM), fysik, matematik Bakkevej 10, Hareskovby, 3500 Værløse	(02) 989812
Adjunkt Mette Mortensen (MM), dansk, matematik Voldmestergade 25, 2100 København Ø	(01) 260646
Adjunkt Ida Munk (IM), historie, geografi Stågers Alle 24, 2000 København F	(01) 863312
Adjunkt Karin Munk (KM), idræt Rømersgade 3, IV, 1362 København K	(01) 127535
Adjunkt Poul Nersting (PN), historie, fransk Lyngholmsvej 18, 2800 Lyngby	(02) 885682
Kunstpædagog Jan Nielsen (JN), formning Svanholm Gods, 4050 Skibby	(02) 321670
Adjunkt Jørgen Aagren Nielsen (JA), fysik, matematik Grænsevej 58, 2650 Hvidovre	(01) 781784
Adjunkt Lene Tidemann Nielsen (LN), biologi Nøragervej 7, 2720 Vanløse	(01) 790535
Adjunkt Poul Thoe Nielsen (PT), russisk, geografi Horserødvej 2, 2100 København Ø	(01) 297173

Adjunkt Lars Heide Olsen (LO), fransk Klokkens Kvarter 5c, 2620 Albertslund	(02) 620413
Adjunkt Tine Ottesen (TO), samfundsfag, pigeidræt Folkoner Alle 54, 5.tv., 2000 København F	(01) 373935
Adjunkt Susanne Vestergaard Nielsen (SV), pigeidræt, dansk Borups Alle 249 D, st. tv., 2400 København NV	(01) 867009
Adjunkt Asger Juul Pedersen (AJP), historie, idræt Solhøjvænget 48, 2750 Ballerup	(02) 974235
Musikpædagog Lars Hegaard Pedersen (LP), musik Klakkebjerg 47, 2750 Ballerup	(02) 658727
Adjunkt Susanne Carsten Pedersen (SCP), engelsk, religion Gyldenholms Alle 23, 2820 Gentofte	(01) 680740
Adjunkt Torsten Pedersen (TP), historie, religion Østre Sandmarksvej 61, 4600 Køge	(03) 656988
Adjunkt Søren Poulsen (SP), geografi Risvangen 43, 2700 Brøndhøj	(01) 284314
Lektor Poul Printz (PP), matematik, fysik, kemi Frugtparken 1, 2820 Gentofte	(01) 658256
Adjunkt Kaj Rasmussen (KR), samfundsfag, historie Stavnsbjerg Alle 64, 2730 Herlev	(01) 919168
Adjunkt Peter Rohling (PR), engelsk Bangsbovej 4, 2720 Vanløse	(01) 745708
Adjunkt Niels Rossing (NR), russisk, latin, oldtidskundskab Knastebakken 25, 2750 Ballerup	(02) 652980
Adjunkt Ursula Schmalbruch (US), tysk, russisk Solbakken 5, 2830 Virum	(02) 853657
Adjunkt Søren Schmidt (Sc), musik dansk Nygårdsterrasserne 278 A, 3520 Farum	(02) 952543
Adjunkt Claus Schrøder (CS), biologi, kemi "Fairy Hill", 3490 Kvistgård	(02) 239239
Adjunkt Henning Schultz (HS), geografi Hagavej 19, II th., 2860 Søborg	(01) 672099
Adjunkt Jan Smerup (JS), engelsk, dansk Bianco Lunos Alle 8, st. tv., 1868 København V	(01) 310363
Lektor Børge Spang-Thomsen, fransk, engelsk Søndervangen 86, 3460 Birkerød	(02) 811507
Lektor Birgitte Riskær Svane (BS), engelsk, tysk Hanevangen 9, 2730 Herlev	(02) 441344
Adjunkt Bjørn Svenningsen (BJS), fysik, matematik Kildebakkegårds Alle 91, I, 2860 Søborg	(01) 693610
Adjunkt Karen Thygesen (KT), dansk, fransk Onsgaardsvej 25, I, 2900 Hellerup	(01) 610891
Adjunkt Jens Walter (JW), dansk Edvard Falcks Gade 3, 1569 København V	(01) 150317
Medarbejder ved strukturforsøgene lektor, cand. psyk. Palle Bendsen, Ryetvej 56, 3500 Værløse	(02) 482767

Sekretær Ella Roikjær, Harpevej 2, 2730 Herlev	(02) 942409
Sekretær Annie Petersson, Vingetoftens 202, 2730 Herlev	(02) 940812
Sekretær Anne-Marie Rask Andersen, Randvolden 50, 2730 Herlev	(02) 842181
Bibliotekar Astrid Rasmussen, Sortemosevej 31, 2730 Herlev	(02) 984498
Pædagogisk Værksted: Allan Sørensen, Hedeparken 5,7D, 2750 Ballerup	(02) 656030
Pedel Jan Hansen, Højsletten 39 A, 2730 Herlev	(02) 944745
Pedelmedhjælper Flemming Løvbak, Patronvej 33, 2730 Herlev	(02) 841345
Kantinebestyrer Agnete Nielsen, Borgerdiget 110, 2730 Herlev	(02) 944896

Administrative inspektorer: Ida Munk og Thomas Møllerup

Boginspektør: Lars Færch Knudsen

Indre inspektorer: Svend Hougaard Jørgensen og Bente Holmblad

Studievejledere: Bente Holmblad, Svend Hougaard Jørgensen,
Lisbeth Kusk Madsen og Mette Mortensen

RINGETIDER

1. time 8.10 - 8.55

2. time 9.05 - 9.50

morgenmøde tirsdag og fredag

3. time 10.05 - 10.50

4. time 11.00 - 11.45

spisefrikvarter

5. time 12.20 - 13.05

6. time 13.15 - 14.00

7. time 14.10 - 14.55

8. time 15.05 - 15.50

9. time 16.00 - 16.45

FERIEPLAN

Efter ansøgning fra skolen har Direktoratet for Gymnasieskolerne og HF tilladt, at vi holder vinterferie i skoleåret 1983/84, således at vi "betaler" vinterferien ved at inddrage dele af juleferien og en enkelt dag i påskeferien til undervisning. Ferieplanen kommer herefter til at se således ud (de nævnte dage inclusive):

Mandag d. 17. oktober - fredag d. 21. oktober	Efterårsferie
Fredag d. 23. december - mandag d. 2. januar	Juleferie
Mandag d. 13. februar - fredag d. 17. februar	Vinterferie
Mandag d. 16. april - mandag d. 23. april	Påskeferie

Ferier og fridage er altså ikke helt de samme som i folkeskolen. Det skal understreges, at vi ikke kan give elever fri til at tage på ferie i skoletiden - det forudsættes nemlig, at gymnasieelever er gamle nok til at klare sig selv hjemme, hvis familien er nødt til at tage på ferie på andre tidspunkter end i skoleferien.

ISSN 0108-7096

Redaktion og layout: eleverne i 1a, Gitte Ingerslev og
Kirsten Kristoffersen (ansv.)