



## **Dette værk er downloadet fra Danskernes Historie Online**

**Danskernes Historie Online** er Danmarks største digitaliseringsprojekt af litteratur inden for emner som personalhistorie, lokalhistorie og slægtsforskning. Biblioteket hører under den almennyttige forening Danske Slægtsforskere. Vi bevarer vores fælles kulturarv, digitaliserer den og stiller den til rådighed for alle interesserede.

### **Støt Danskernes Historie Online - Bliv sponsor**

Som sponsor i biblioteket opnår du en række fordele. Læs mere om fordele og sponsorat her: <https://slaegtsbibliotek.dk/sponsorat>

### **Ophavsret**

Biblioteket indeholder værker både med og uden ophavsret. For værker, som er omfattet af ophavsret, må PDF-filen kun benyttes til personligt brug.

### **Links**

Slægtsforskernes Bibliotek: <https://slaegtsbibliotek.dk>

Danske Slægtsforskere: <https://slaegt.dk>

Skoleprg .



DANMÆRSK  
PÆDAGOGISKE  
BIBLIOTEK

Herlev  
Gymnasium  
1988/89



## INDHOLD

Velkommen.....	S.1
Skolens beliggenhed.....	S.2
Første skoledag.....	S.4
Undervisningen.....	S.5,6
Studievejledning og støttemuligheder.....	S.6
Intern kommunikation.....	S.7
Ekskursioner og skolefond.....	S.8
Emneuger og andre større arrangementer.....	S.9
Plan over skolen.....	S.10,11
Teater og musik.....	S.12
Frisport og frivillig formning.....	S.13
Cafegruppe og skitur.....	S.14
Fester.....	S.15
Elevråd, lærerråd, fællesudvalg m.m. ....	S.16
Ordensregler, mødepligt, karaktergivning.....	S.17
Lærerne.....	S.18-20

---

### HERLEV GYMNASIUM

Højsletten 39

2730 Herlev

Tlf. 02) 946343

Lærerværelset: 02) 946070

Elevtelefoner: 02) 845689

02) 845297



## VELKOMMEN TIL HERLEV GYMNASIUM

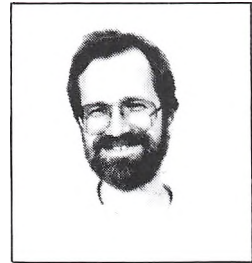
I dette lille hæfte har vi prøvet at beskrive de muligheder, der ligger i at gå på et gymnasium og de særlige muligheder, som du får ved at gå på Herlev Gymnasium.

Langt det meste af tiden på et gymnasium går selvfølgelig med undervisningen, med de over 30 undervisningstimer om ugen og med forberedelse til timerne og skriftlige opgaver. Men som det fremgår af hæftet, så er undervisningen ikke hele gymnasiet.

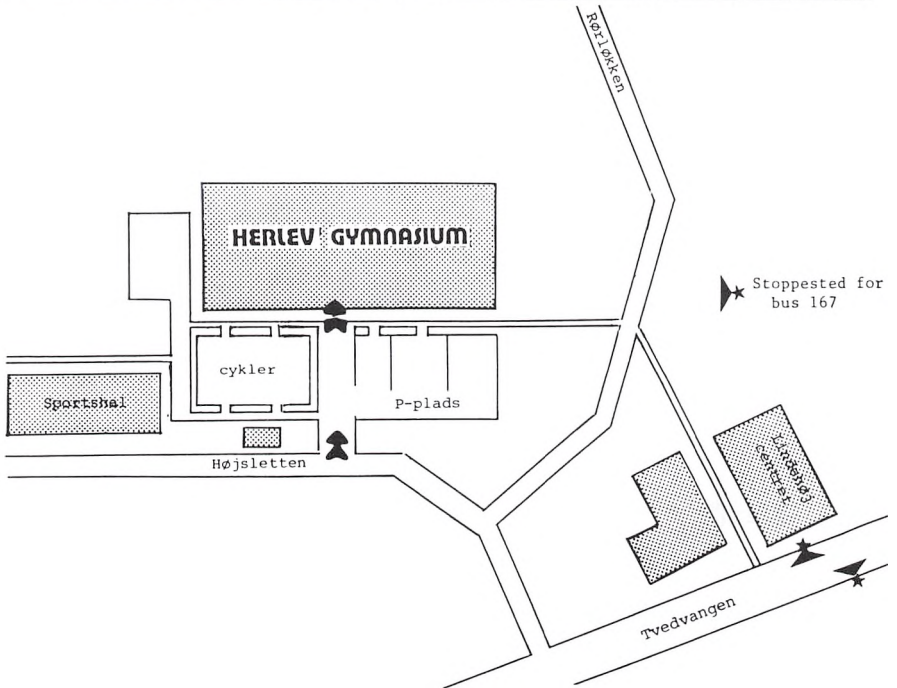
Herlev Gymnasium tilbyder en lang række muligheder for udvikling og dygtiggørelse, hvad enten du vil spille musik eller teater, dyrke frisport eller deltage i en studiekreds.

Undervisningen og de mange andre aktiviteter har imidlertid det til fælles, at de kræver hver enkelt elevs aktive medvirken. Det er altså vigtigt, at du gør dig klart, at du selv er afgørende med til at bestemme dit gymnasieforløb, med til at bestemme om dine 3 år bliver interessante eller kedelige, spændende eller ligegyldige, aktive og sjove eller triste og overfladiske. Der er mange tilbud, men dit og vores alle sammens udbytte afhænger af din måde at udnytte tilbuddene på.

Vi har mange gode traditioner omkring at være et levende og aktivt gymnasium - vi håber, du vil bidrage til, at disse traditioner kan videreføres.



Thomas Møllerup  
konst. rektor

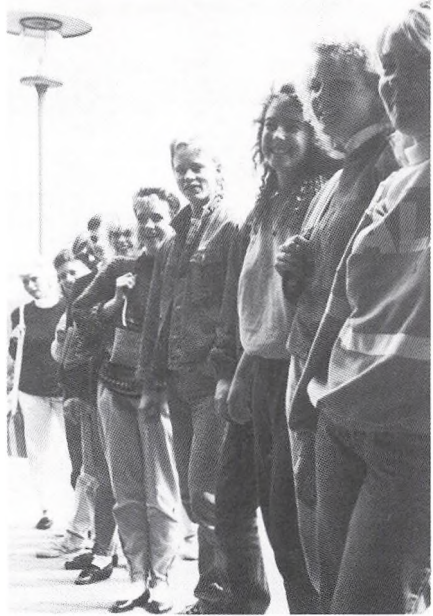


# FØRSTE SKOLEDAG

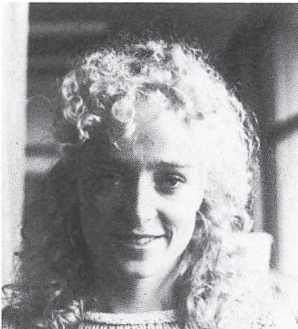
Du skal møde på Herlev Gymnasium mandag den 8. august kl. 9,00. Du skal blot gå ind ad hovedindgangen, så vil du blive vist op i din nye klasse af en af de ældre elever, som vil følge dig og dine kammerater i starten.

Den første dag vil du møde dine lærere, du vil få dit skema og du vil få en masse bøger - så husk en stor taske til bøgerne.

I løbet af den første dag vil du blive vist rundt på skolen, så du kan se, hvor de forskellige faciliteter befinder sig. Derudover er det også meningen, at du og din klasse sammen med lærerne skal begynde at finde ud af, hvorledes de første par uger skal forløbe. Det er nemlig vigtigt, at klassen fra starten kommer til at fungere godt, både socialt og fagligt, for de to ting har nemlig ikke så lidt med hinanden at gøre.



## BIRTE, 1.X:



"Vi havde en god introduktionsperiode. Det var godt at have ældre elever med, så vi kunne lære af de fejl, de havde gjort. Vi brugte meget tid på at få klassen til at fungere godt, men også på at arbejde ... altså vi arbejdede på et fagligt emne, som vi skulle gøre færdigt inden den fredag, hvor alle ig'erne havde introduktionsfest. Der fremlagde vi resultaterne, og så var der fest bagefter. Men egentlig varer introduktionsperioden helt hen til før efterårsferien, hvor klassen er af sted i 3 dage på ekskursion. Men der skal man have lært at arbejde, for der er man i gang med det egentlige faglige stof."

# UNDERVISNINGEN

EKSEMPEL PÅ  
SKEMA I 1. G.  
SPROGLIG

TID	MANDAG	TIRSDAG	ONSDAG	TORS DAG	FREDAG
8 <sup>15</sup> - 9 <sup>00</sup>	DANSK		FRANSK	DANSK	
9 <sup>05</sup> - 9 <sup>50</sup>	TYSK	IDRÆT	MUSIK	DANSK	LATIN
10 <sup>05</sup> - 10 <sup>50</sup>	NATURFAG	TYSK	ENGELSK	FRANSK	IDRÆT
11 <sup>00</sup> - 11 <sup>45</sup>	LATIN	BIOLOGI	ENGELSK	LATIN	FRANSK
12 <sup>20</sup> - 13 <sup>05</sup>	ENGELSK	BIOLOGI	HISTORIE	MUSIK	HISTORIE
13 <sup>15</sup> - 14 <sup>00</sup>	MUSIK	HISTORIE	NATURFAG	TYSK	ENGELSK
14 <sup>10</sup> - 14 <sup>55</sup>		FRANSK	NATURFAG	TYSK	BIOLOGI

Du kommer som den første årgang til at gå efter den nye gymnasiestructur. Denne ordning har som hidtil en sproglig og en matematisk linie, som du allerede har valgt, før du starter i gymnasiet.

Ideen med den nye gymnasiestructur er, at du sikres et fundament af viden i de obligatoriske fag, hvoraf de fleste er fælles for både sproglig og matematisk linie.

Derudover kan du specialisere dig efter eget valg. Denne specialisering bygger i et vist omfang videre på valget mellem sproglig og matematisk linie.

De obligatoriske fag er: dansk, historie, biologi, idræt, musik, religion, geografi, billedkunst og oldtidskundskab. Derudover har begge linier engelsk samt et andet sprog, som du allerede har valgt ved tilmeldingen. Desuden har de sproglige elever latin, naturfag og endnu et sprogfag. Matematikerne har fysik, kemi og matematik.

Den videre specialisering finder sted i valgfagene. I 2g er der 4-5 timer og i 3g er der 3 gange 4-5 timer, hvor du kan vælge, hvilke fag du vil følge undervisningen i. Valgfagene findes på 2 niveauer: højt niveau og mellemliniveau.

TID	MANDAG	TIRSDAG	ONSDAG	TORS DAG	FREDAG
8 <sup>15</sup> - 9 <sup>00</sup>		FRANSK	BIOLOGI		MATEMATIK
9 <sup>05</sup> - 9 <sup>50</sup>	MATEMATIK	HISTORIE	BIOLOGI	DANSK	ENGELSK
10 <sup>05</sup> - 10 <sup>50</sup>	MATEMATIK	HISTORIE	FRANSK	MATEMATIK	HISTORIE
11 <sup>00</sup> - 11 <sup>45</sup>	FYSIK	MATEMATIK	FYSIK	FRANSK	KEMI
12 <sup>20</sup> - 13 <sup>05</sup>	IDRÆT	KEMI	ENGELSK	FRANSK	KEMI
13 <sup>15</sup> - 14 <sup>00</sup>	ENGELSK	MUSIK	IDRÆT	FYSIK	MUSIK
14 <sup>10</sup> - 14 <sup>55</sup>	BIOLOGI	DANSK	MUSIK	(ØVELSE)	DANSK

EKSEMPEL PÅ  
SKEMA I 1. G.  
MATEMATISK

## HØJNIVEAUFAG:

Højniveaufagene er enten 2-årige eller 1-årige. De 2-årige starter i 2g og er samfundsfag og musik for begge linier samt biologi og kemi på den matematiske linie. De 1-årige højniveaufag starter i 3g og bygger alle videre på et fællesfag som du har haft i 1g og 2g. Det gælder alle sprogene samt på matematisk linie desuden matematik og fysik.

### Mellemniveaufag:

Er en bred vifte af tilbud, som enten tilgodeser specielle ønsker om kvalifikationer eller som tjener som uundværligt supplement til visse højniveaufag. Netop visse fags afhængighed af hinanden betyder, at der er bestemte bindinger i valgene. Dvs. der er en række højniveaufag, som du ikke kan vælge uden også at få et bestemt mellemniveaufag med i købet.

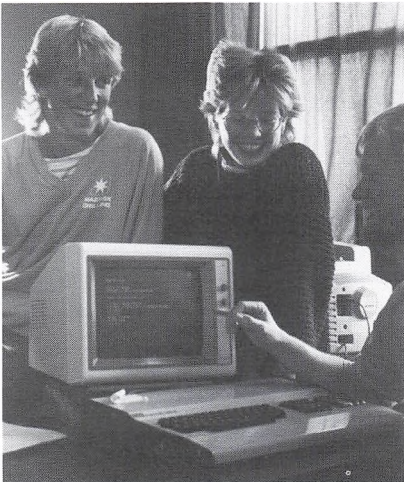


## MELLEMNIVEAUFAG:

På mellemniveau vil der på Herlev Gymnasium blive tilbudt: latin, samfundsfag, geografi, biologi, kemi, datalogi, erhvervsøkonomi, filosofi, musik, idræt, billedkundskab og film-/TVkundskab. Desuden vil de sproglige blive tilbudt matematik.

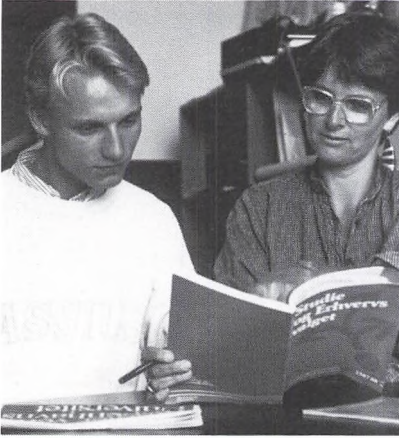
Det ser måske uoverskueligt ud med de mange valgmuligheder, men du skal faktisk ikke træffe så mange valg. Derudover skal det nok nævnes, at for din årgang vil antallet af mellemniveauhold være begrænset til 4-6 hold. Det gælder dog kun for den allerførste årgang efter den nye ordning og kun i 2g. Alle-rede i 3g vil der være dobbelt så mange mellemniveauhold.

For alle valgene gælder, at du vil blive meget grundigt orienteret i god tid. Desuden kender du fagene og ved sandsynligvis også i hvilken retning dine interesser går, når det tidspunkt i 1g kommer, hvor du skal træffe de første valg.





# STUDIEVEJLEDNING



På Herlev Gymnasium får du din egen studievejleder, idet hver klasse har tilknyttet en af skolens 3 studievejledere. Studievejlederen vil rådgive dels den samlede klasse, men også hver elev individuelt, om hvorledes din studietid på gymnasiet kan planlægges og gennemføres på den bedste måde. Du vil få rådgivning om, hvilken hjælp du kan få, og hvilke rettigheder du har. Vejledningen omfatter spørgsmål af faglig, social, økonomisk og personlig karakter, både med henblik på din tid i gymnasiet samt den uddannelse eller det erhverv, du vælger efter din tid på Herlev Gymnasium.

Din årgang bliver den første, der kommer til at gå efter den nye gymnasieordning. Det betyder flere valgmuligheder for den enkelte elev. Du har allerede valgt sprog og efter både 1g og 2g skal du træffe en række valg, som vi som studievejledere vil orientere dig meget nøje om, så du kan træffe de rigtige valg. Vi vil starte orien-

teringen på et tidspunkt, hvor du kender skolen og fagene, og hvor du måske også ved lidt mere om, hvad du vil efter gymnasiet.

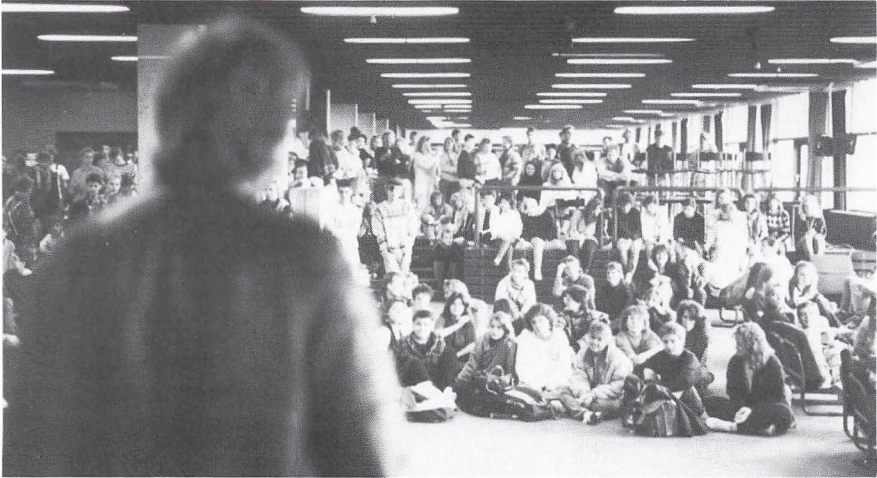
I 3g skal du ikke træffe flere valg mellem fag. Til gengæld skal du til at se på, i hvilken retning dine interesser går efter eksamen. Sammen med din studievejleder ser du på videreuddannelser og erhvervsmuligheder. Vi har et stort materiale, der tydeligt kan vise dig, hvilke krav der stilles, hvilke støttemuligheder der er, og hvor gode muligheder der er for senere at få arbejde. Vi har selvfølgelig også alle de nødvendige skemaer til at ansøge med.

## STØTTEMULIGHEDER

Hvis du er under 18, kan du få ungdomsydelse, men det afhænger af dine forældres indkomst, om du kan få ydelsen og hvor meget. Ungdomsydelsen søges i den kommune, du bor i. Hvis du er over 18, kan du få Statens Uddannelsesstøtte, S.U. Denne støtte er afhængig af dine forældres økonomiske forhold, hvis du er under 19. Hvis du bor hjemme, kan du få op til 22.000 kr. om året, bor du ikke hjemme, er beløbet 36.000 kr. i stipendium. Du må selv højst tjene 34.000 kr. om året. Desuden vil der være mulighed for lån op til 16.000 kr.

Hvis du bor mere end 11 km fra skolen, kan du søge om befordringsgodtgørelse, såfremt du har valgt det gymnasium, der ligger nærmest din bopæl eller hvis du er blevet henvist til et fjernere liggende gymnasium end det, du havde som første ønske.

# INTERN KOMMUNIKATION



Hver uge er der to morgenmøder, hvor hele skolen samles foran scenen. På skift står hver klasse for arrangementet af morgenmøderne, hvor der er mulighed for at lave underholdning, indkalde til møder, give informationer eller reklamere for de aktiviteter, der skal startes op eller afvikles i den kommende tid.

## DUESLAG

Hver klasse har sit eget postrum i "dueslaget", ligesom elevråd, festudvalg og fællesudvalgsrepræsentanterne har det. På samme måde har hver lærer sit eget postrum. Dueslagene bruges til at lægge skriftlige meddelelser i, indkaldelser til møder, dagsordener og skriftlige opgaver. Du kan også finde stemmesedler og spørgeskemaer her.

## OPSLAGSTAVLER

Den opslagstavle, du får mest brug for at kigge på, hænger lige indenfor indgangen. Først og fremmest hænger her meddelelser om skemaændringer og hvad der sker i løbet af ugen, f.eks. fællestidarrangementer og ekskursioner. Derudover hænger der meddelelser fra skolens administration af mere officiel art om støtteordninger og senere på året om prøver og eksaminer. Denne

opslagstavle må ikke bruges til andet end disse officielle meddelelser fra administrationen. Til gengæld er der overalt på skolen ophængt andre opslagstavler, som du er velkommen til at bruge, hvis du vil meddele om noget.

## ALLE-KALD

er skolens højtaleranlæg, hvor du fra kontoret kan kalde hele skolen op. Over alle-kaldet gives der meddelelser, som haster meget, f.eks. hvis kontoret har en besked til en elev eller en klasse. I nogle tilfælde bliver det også brugt til mødeindkaldelser eller hvis en besked ikke kan vente til morgenmødet.

Nu er et højtaleranlæg ikke det sjoveste at høre på i hvert frikvarter, så vi har en regel om, at det normalt kun bruges i 10-frikvarteret.

## EKSKURSIONER OG SKOLEFOND



Måske har du set dette billede før. Det er nemlig blevet brugt i en række andre sammenhænge. Vi synes selv, det er meget typisk for de ekskursioner, der finder sted på Herlev Gymnasium. Oplevelser, arbejde, i helt nye og spændende omgivelser. Billedet er taget i en primitiv kulmine i Skotland.

Hver elev på Herlev Gymnasium kommer på to ekskursioner på de tre år. Den ene gang finder sted i ig, hvor klassen i løbet af efteråret afslutter indkøringsperioden med en hyttetur et sted i landet. Den anden gang er som regel en tur, der varer længere tid. Fælles for alle ekskursioner er, at der skal være et fagligt indhold. Og den side af sagen har vi særdeles gode erfaringer med. For mange elever har ekskursionen været højdepunktet i deres gymnasietid og oftest på grund af oplevelser i forbindelse med det faglige arbejde. Og det er oplevelser, som man kan ikke ville kunne købe sig til, selvom man rejste med det dyreste rejsebureau. Prisen for oplevelserne er kun, at man selv opsøger dem og arbejder med dem. Prisen på turen - ja, den afhænger af, hvad den enkelte klasse og den enkelte elev vælger at ofre.

For at forhindre, at klasser ikke kan komme af sted på ekskursion, fordi en enkelt elev ikke har råd, så har Herlev Gymnasium sin egen fond, hvor man kan søge om tilskud til ekskursioner. Pengene i fonden stammer fra overskud fra arrangementer som f.eks. åbenthus-dag eller emneuger, salg af skoletrøjer, teaterarrangementer og fra fester. Der udbetales normalt kun beløb svarende til årets renteindtægter fra fondens formue.

Det er fællesudvalget, som afgør, om en ansøgning kan imødekommes, og fællesudvalgets medlemmer har tavshedspligt med hensyn til den viden, de får om enkeltelevers forhold.

Udover at kunne støtte enkeltelever med rejsepenge til ekskursioner kan skolefonden også give penge til udvalgte aktiviteter på skolen samt til introduktionsarrangementet for nye elever. Så du får allerede på et tidligt tidspunkt udbytte af Herlev Gymnasiums skolefond.

## ÅBEN SKOLE

En gang hvert andet år går hele skolen sammen om et stort projekt. Skemaet bliver ophævet og på tværs af klasser finder man sammen om et emne under et overordnet tema for en emneuge. Det spændende er, at ugen afsluttes med at åbne dørene og vise resultaterne af ugens arbejde. Så syder skolen af liv og de mange gæster kan spise på eksotiske madsteder, se non-stop underholdning med teater og cabaret og gå på marked. Trods det showagtige præg over en sådan dag, ligger der meget solidt og seriøst arbejde bag, for at hele arrangementet kan fungere.



Lesotho: I marts 1988 koblede Herlev Gymnasium sig på kommunens projekt til fordel for Folkekirkeens Nødhjælps skolearbejde i den afrikanske stat Lesotho. Det blev til en aften, hvor over 600 elever og forældre havde fundet vej for at spise på Balkanrestaurant eller a la mexikansk, se på melodi grand prix - live - for lokale bands, deltage i lodtrækninger om masser af sponsorpræmier og til sidst danse i et af de diskoteker eller lytte til hyggepianist i baren. Overskuddet var på over 25.000 eller næsten 2/3 af det totale indsamlede beløb i Herlev.



### JESPER 3.V:

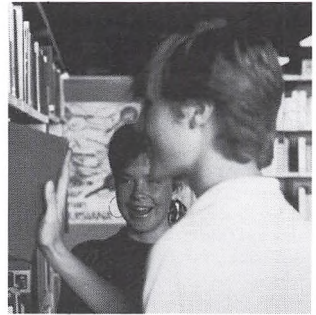
"Jeg har været med til at arrangere åbent hus, fester og så Lesothoaftenen. Det gælder om at lære at organisere og fordele arbejdet og tage et ansvar ellers går det hele i kage. Men når det så kører, og folk er der og har det sjovt, så er det hele sliddet værd."

## ASTRID

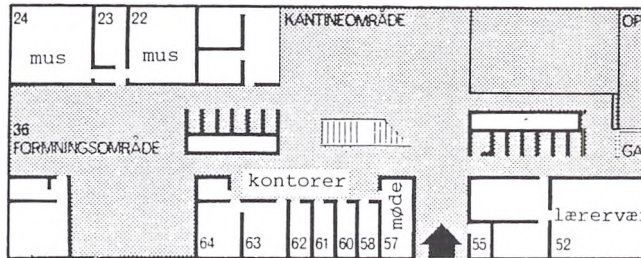
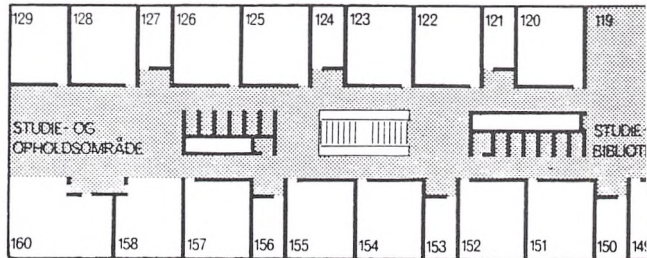


"Jeg er uddannet bibliotekar og arbejder en del af min tid her på gymnasiet. Hvis du har brug for specielle bøger, som vi ikke har i forvejen på vores skolebibliotek, så lad mig hjælpe dig med at få fat på dem. Kom i god tid. Der er virkelig tryk på i de perioder, hvor der skrives specialer".

## BIBLIOTEK



1.SAL



STUE

## RITA



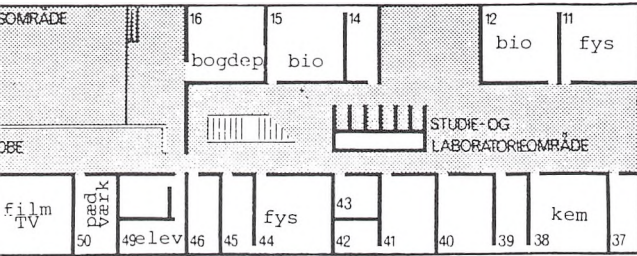
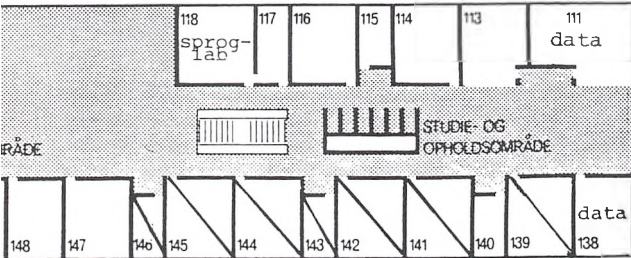
## KANTINE

"Jeg kører skolens kantine. Der er åbent hvert frikvarter. Jeg vil gøre næsten, hvad det skal være, for at kantine kan fungere så godt som muligt. Men til gengæld skal du så dels bruge kantine, dels hjælpe med til at tekander o.l. kommer tilbage, når du har brugt dem".

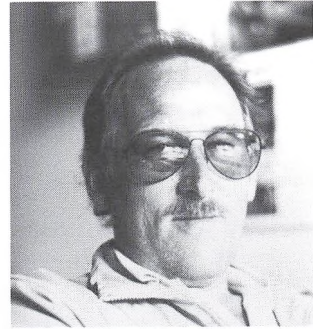


"Af det personale, der ikke underviser, er vi fra rengøringen nok dem, du vil få mindst at se til. Og vi ser oftest kun elevernes efterladenskaber. Men vi er ansat til at gøre rent, ikke til at rydde op. Derfor: jo bedre du rydder op, jo renere og pænere kan vi holde din skole."

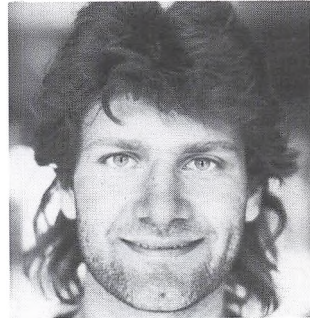
**BETTY**



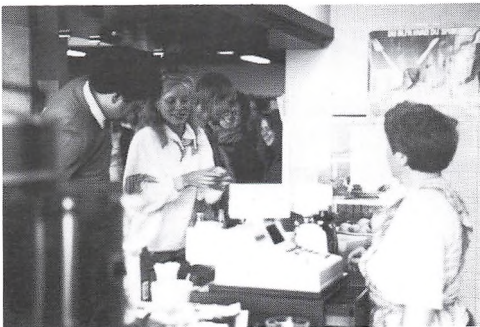
**JAN**



"Som pedeller har vi kontor lige indenfor hoveddøren. Vores job er at få bygningen til at fungere. Det er ikke blot klasseværelser og fællesarealer, men også fyr og ventilation. Også de udendørs arealer hører under os både med hensyn til græsslåning om sommeren og snerydning om vinteren".



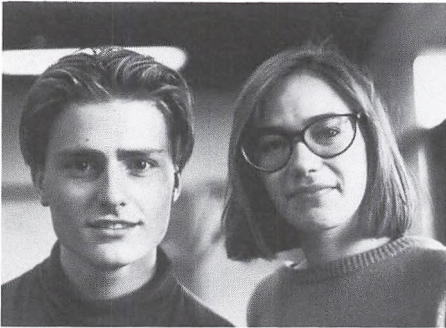
**JOHN**





## TEATERGRUPPEN

tog sidste år fat på Sebastian's "Skatteøen". Det var et stykke, som kunne videreføre gruppens traditioner med et stykke med mange medvirkende og med at forene teater, sang og musik. Alle kan være med i teatergruppen og mange er det, vi var 50 sidste år, incl. musikere - eller hver 7. elev. Arbejdet starter med simple dramaøvelser, går over i læseprøver og slutter med 2 hektiske week-endere med prøver inden premieren og den obligatoriske champagne bagefter, en af teatergruppens mange traditioner.



## FRIVILLIG MUSIK KRESTEN OG METTE:

"Vi har været med i orkestret i 3 år. Været backing for koret, spillet til 3 musicals, været på gæstetoptræden i Århus og til kor-træf. Det er et utroligt miljø og nogle meget intense oplevelser. Men nu er det hvid kasket for os. Tough luck. Værsgo' - nu er det jeres tur".



"Black Adder" - et af skolens mange bands. Herlev Gymnasium tilbyder i samarbejde med Herlev Musikskole undervisning i sang og instrumentspil.

## FRISPORT

Mange elever har lyst til at røre sig efter at have siddet det meste af dagen, mange har lyst til at være sammen med kammeraterne udover skoletiden og omkring andet end skolearbejde. Her er frisport en oplagt mulighed. Du får mulighed for at få professionel vejledning, og du bestemmer selv hvilke idrætsgrene, der skal på programmet. Blot er kravet, at mindst 6 elever melder sig.



## STUDIEKREDSE

Hvis der er emner, som du har lyst til at studere nærmere, og du deler denne interesse med mindst 10 andre elever på skolen, så kan der oprettes en studiekreds. Emnet må blot ikke være hobbybetonet. Skolens fællesudvalg behandler ansøgningen om studiekreds og tilladelsen omfatter betaling af professionel undervisning i emnet. En studiekreds er typisk på mellem 10 og 20 timer. Fælles for dem er, at det er de interesserede elever, der tager initiativet.

## FRIVILLIG FORMNING

Som noget helt nyt tilbydes nu også frivillig formning. Her er den afgørende forskel til de mange andre aktiviteter, du får tilbudt, at du kan sidde med dine egne ting, arbejde på dine egne individuelle projekter og ikke være afhængig af, at det store samarbejde klapper. Også her gælder det, at du får professionel assistance. Forudsætninger? Som alle andre steder: gå-på-mod og en positiv indstilling.







## CAFEGRUPPE

Cafearrangementerne er en nyskabelse i skolens liv. Disse arrangementer er ikke fester, for dels foregår cafeen ofte en hverdag, dels går indholdet fra juleklip over lysbilleder fra klasser, der har været i udlandet til musik, som ligger udover det sædvanlige. Typisk er det, at underholdningens lydniveau er sådan, at snakken bare går de to til fire timer, arrangementet varer.

Cafearrangementerne er overraskende godt besøgt og er oplagte muligheder til at vise andre sider af sit talent, som man ikke får vist i hverdagen.

## DER SKER SÅ MEGET

Initiativerne til de aktiviteter, der er på skolen kommer både fra lærere og elever. Nogle gange er der tale om gamle traditioner, andre gange er der bare nogen, der får en god ide og får nogle andre med. Hvis du får en god ide, så gå bare i gang - bare husk, at hvis du vil arrangere noget på skolen, så skal ideen en tur igennem fællesudvalget, så aktiviteterne kan koordineres.

## SKITUR

Hvert år arrangerer eleverne på Herlev Gymnasium en skitur i vinterferien. Der er ikke tale om en tur for stjernene, der er mange, der på den tur får deres debut på et par rigtige slalomski. Og hvis du har lyst (det har de fleste nybegyndere ihvertfald) så er der næsten altid en skiskole, som du kan tilmelde dig.

Turen samler som regel over 50 deltagere, hvilket gør, at vi kan få prisen langt ned, både på bus, værelse, men også på skileje og hejskort. Sidste år var vi i Italien, det er endnu ikke fastlagt, hvor turen går til næste gang.



# FESTER

Hvad er et gymnasium uden fester? Det ved vi ikke, for vi har altid haft fester og derudover har vi en række traditioner omkring festerne. Skolens fødselsdag fejres med en gallafest og om foråret er der karneval. De andre fester er alle bygget op over en eller anden ide, et tema, et indslag. Musikken er oftest et diskotek, men i enkelte tilfælde et godt band. Det er festudvalget, der er ansvarlig for festerne, deres planlægning, økonomien og oprydningen bagefter.



Gallafesten trækker de fine kostumer ud af klædeskabet. Her er ingen grænser for opfindsomheden.

## MIA, 2.X:



"Festerne er lukkede fester. Det betyder, at du ikke kan invitere kammerater udenfor skolen med. Der er ingen gymnasier, der holder åbne fester, det er der alt for dårlige erfaringer med. Nu kender vi i festudvalget jo ikke alle, der går på skolen, så ved skoleårets begyndelse får hver elev et ID-kort. Uden det kan man ikke komme til festen. Ja, så skal du jo også have en billet. De gode diskoteker og bands kender godt deres pris."



# VI ER MANGE OM AT BESTEMME



## FÆLLESUDVALG

er et udvalg, sammensat af lige mange lærere og elever. Udvalget tager sig, som navnet siger, af de anliggender, som er fælles for alle. Det er behandling af ansøgninger til skolefonden, planlægning og afholdelse af fællestimer, emneuger og studiedage, og godkendelse af fester.

## KANTINEBESTYRELSEN

tager sig af driften af skolens kantine. Vi ejer selv vores kantiner, som bortset fra et tilskud fra amtet, skal hvile økonomisk i sig selv. Kantinebestyrelsen undersøger, hvilke varer der er interesse for, fastsætter priserne ud fra prispolitik og fører kantinens regnskab.

## OG SÅ UDVALGENE . . .

Til at tage sig af de specielle sager her og nu nedsættes der ofte en lang række underudvalg. Det kan være styregrupper til emneuger og arrangementer eller det kan være interessegrupper, som interesserer sig for en speciel sag som Miljøgruppen og Fredsgruppen.

## ELEVRÅD

Pernille og Bjørn: "Elevrådet er ikke så let endda at få til at køre. I perioder er der fuld tryk på, når der er store opgaver. I det daglige er det ikke altid elevrådet er så synligt".

Pernille: "I efteråret var der en masse omkring nedlæggelsen af 4 gymnasier. Der var elevrådet meget aktivt. Vi bosatte skolen, og det var lidt af en opgave at organisere overnatning og bespisning af en masse mennesker. Og at holde orden. Vi skulle jo arbejde bagefter i de samme lokaler på et eller andet tidspunkt".

Bjørn: "Vi var lidt udbrændte efter bosættelsen. Vi har så mest koncentreret os om arbejdet i fællesudvalget. Og så prøver vi at kigge fremad mod næste Operation Dagsværk. Til næste år vil alle gymnasieelever give en arbejdsdag for at skaffe penge til en landbrugsskole i Namibia".

Pernille: "Vi har lavet et Lesotho arrangement, hvorfor ikke også noget til fordel for Namibia?"

## LÆRERRÅD

Lærerrådet tager sig af de sager, som vedrører lærernes arbejde. Det drejer sig bl.a. om, hvorledes pengene på skolens undervisningsmiddelekonto skal anvendes, og om hvordan årsprøverne skal afholdes. I en række tilfælde kan lærerrådet ikke træffe egentlig afgørelse, men kan udtale sig. Det er typisk i sager, hvor rektor har den egentlige afgørelse, som ved ansættelse af lærere, ekskursioner samt ved fordelingen af undervisningstimer.

## NOGLE FÅ VIGTIGE REGLER



## ORDENSREGLER

Man kunne egentlig klare sig med en eneste regel: VIS HENSYN! Vis hensyn til de andre brugere af bygningen og vis hensyn overfor bygningen og dens inventar. Og det gør langt de fleste heldigvis. Så vi har hidtil kunnet klare os med følgende ordensregler:

1) Der må ikke ryges i undervisningslokalerne eller i biblioteksområdet. I studieområderne på 1. sal og i stuen ved naturfagslokalerne må der ikke ryges i undervisningstiden, men der kan ryges i frikvartererne. I kantineområdet må der ryges hele dagen. Men elevrådet henstiller, at rygning undlades i den første halvdel af spisekvarteret.

2) Der må ikke drikkes øl og lignende i løbet af skoledagen.

## MØDEPLIGT

Også dette kan siges meget enkelt: du skal møde til alle undervisningstimer. Og du skal aflevere dine skriftlige opgaver til tiden. Mødepligten gælder alle fag med stort eller lille timetal.

Hvis du gør det, så får du en slags "rabat" på studentereksamen. Denne rabat består i, at du ikke skal til eksamen i alle fag og du skal ikke til eksamen i hele det pensum, som der er læst.

Skolen har pligt til at føre regnskab med hver enkelt elevs forsømmelser. Hvis du forsømmer for meget, så vil du modtage en advarsel

fra skolens rektor. Det gælder, hvad enten du har et stort samlet fravær eller du bliver væk fra timerne i et eller nogle få fag. Hvis du efter denne advarsel stadig forsømmer, vil du modtage en advarsel til. I begge tilfælde vil advarslen blive sendt til dine forældre, hvis du er under 18 år. Og hvis du igen ikke tager advarslen alvorligt, skal skolen indberette dig til Direktoratet for Gymnasieskolerne og HF. Direktoratet kan så nægte at lade dig rykke op i næste klasse, hvis du går i 1g og 2g. For 3g-elevnes vedkommende kan du enten miste den særlige rabat og må til eksamen i alle fag i fuldt pensum eller du kan blive helt bortvist fra studentereksamen.

Det er klart, at du kan blive syg for en kortere periode. Dette skal meddeles til skolen på en særlig blanket, som dine forældre skal underskrive, hvis du er under 18.

## KARAKTERER OG EKSAMEN

Nogle gange i løbet af skoleåret samt ved afslutningen af hvert skoleår vil du få karakterer i stort set alle fag. Disse karakterer er led i en løbende vurdering af dig i fagene, de er en meddelelse til dig (og dine forældre, så længe du er under 18) om, hvordan det går dig. De er et oplæg til dels uformelle samtaler mellem dig og din faglærer og til egentlige konsultationer mellem dig, din faglærer og dine forældre. Når et fag afsluttes, gives der en årskarakter, som påføres dit eksamensbevis. Sammen med eksamenskaraktererne udgør de din studentereksamen. Du skal have mindst 5,5 i gennemsnit for at bestå studentereksamen, samt bestå efter den såkaldte 13-regel. Efter den skal dine to laveste karakterer + gennemsnittet af resten give mindst 13. Det gælder for både årskaraktererne og eksamenskaraktererne.



# LÆRERNE

Lektor Henrik Adrian, HA  
samfundsfag, historie  
Kærlødden 55, 2760 Måløv  
02 652825

Knud Paasch Almar, AL  
latin, fransk, oldtidskundskab  
Dr. Abildgaards Alle 12, 1955 Kbhavn. V  
01 351624

Lektor Leif Andersen, LA  
matematik, datalære  
Ørnebakken 10, 2840 Holte  
02 803289

Adjunkt Steen Bulow-Hansen, SB  
dansk, musik  
Bygholmvej 4, 2720 Vanløse  
01 741994

Adjunkt Gorm Christensen, Chr.  
idræt, biologi  
Digevænget 6, 2730 Herlev  
02 984481

Adjunkt Gorm Christensen, Go.  
tysk, nederlandsk  
Drosselvej 28, 2000 Frederiksberg  
01 106214

Lektor Flemming Clausen, FC  
matematik  
Kongedybsalle 5, 2300 Kbhavn. S  
01 580306

Lektor Niels Erik Foldberg, NF  
kemi, fysik  
Ridehusvej 15, 2820 Gentofte  
01 658795

Lektor Inger Frimodt-Møller, IF  
dansk, pigeidræt  
Kongeledet 9, 2920 Charlottenlund  
01 639492

Lektor Lavst Riemann Hansen, LRH  
samfundsfag, historie  
Duevej 18, 2000 Frederiksberg  
01 194776

Adjunkt Per Helmer Hansen, PH  
engelsk, film- TVkundskab  
Hedelynggen 115, 2730 Herlev  
02 840526

Lektor Bente Holmblad, BeH  
fransk, idræt  
Anekæret 43, 3520 Farum  
02 950304

Adjunkt Birta Jacobsen, BJ  
samfundsfag, fransk  
Boeslundvej 6A, 2700 Brønshøj  
01 710721

Adjunkt Svend Hougaard Jørgensen, SJ  
historie, dansk  
Vestervang 2B, II tv., 2500 Valby  
01 307092

Adjunkt Susanne Keiding, SK  
musik, engelsk  
Bratskovvej 12, I, 2720 Vanløse  
01 748589

Adjunkt Lars Færch Knudsen, LK  
historie, dansk  
Sandkrogen 4, 2800 Lyngby  
02 931554

Pia Korsner, PK  
idræt  
Digevænget 6, 2730 Herlev  
02 984481

Lektor Kristian Sandager Lauridsen, KL  
biologi  
Lindevangsvej 16, 3460 Birkerød  
02 819605

Adjunkt Torben Lenskjær, TL  
matematik, fysik  
Skotterupgade 1, 4.tv, 2200 Kbhavn. N  
01 103053

Adjunkt Christian Lerch, CL  
religion, tysk  
Hollænderdybet 5, lejl. 413  
2300 Kbhavn. S, 01 573395

Lektor Ib Lunau, IL  
biologi, psykologi  
Kirke Værløsevej 95, 3500 Værløse  
02 481007

Adjunkt Mette Løndahl, ML  
engelsk, religion  
Kongedybsalle 5, 2300 Kbhavn. S  
01 580306

Adjunkt Ole Meyer, OM  
dansk, engelsk  
Rymarksvej 105, II th, 2900 Hellerup  
01 204048

Konst. rektor Thomas Møllerup, TM  
fysik, matematik  
Bakkevej 10, Hareskovby, 3500 Værløse  
02 989812

Lektor Mette Mortensen, MM  
dansk, matematik  
Voldmestergade 25, 2100 Kbhavn. Ø  
01 260646

Lektor Poul Nersting, PN  
historie, fransk  
Lyngholmsvej 18, 2800 Lyngby  
02 885682

Kunstpædagog Jan Nielsen, JN  
formning  
Svanholm Gods, 4050 Skibby  
02 321670

Adjunkt Jørgen Aagren Nielsen, JA  
fysik, matematik  
Pusterholmen 23, 2730 Herlev  
02 980244

Adjunkt Lene Tidemann Nielsen, LN  
biologi, religion  
Tølløsevej 95, 2700 Brønshøj  
01 790535

Adjunkt Poul Thoe Nielsen, PT  
russisk, geografi  
Horsørødvej 2, 2100 Kbhavn. Ø.  
01 297173

Adjunkt Susanne Vestergaard Nielsen, SV  
idræt, dansk  
Borrebymvej 58, 2700 Brønshøj  
01 608401

Adjunkt Lars Heide Olsen, LO  
fransk, dansk  
Klokkens Kvarter 5c, 2620 Albertslund  
02 620413

Adjunkt Asger Juul Pedersen, AJP  
historie, idræt  
Violhaven 10, 2765 Smørum  
02 974235

Adjunkt Susanne Carsten Pedersen, SCP  
engelsk, religion  
Baunegårdsvej 32, 2820 Gentofte  
01 680740

Adjunkt Søren Poulsen, SP  
geografi  
Risvangen 43, 2700 Brønshøj  
01 284314

Lektor Poul Printz, PP  
matematik, fysik, kemi  
Frugtparken 1, 2820 Gentofte  
01 658256

Adjunkt Jens Prom, JP  
biologi  
Toftemarken 35, 3200 Helsingø  
02 297510

Adjunkt Kaj Rasmussen, KR  
samfundsfag, historie  
Stavnsbjerg Alle 64, 2730 Herlev  
02 919168

Adjunkt Niels Rossing, NR  
russisk, latin, oldtidskundskab  
Knastebakken 25, 2750 Ballerup  
02 652980

Adjunkt Søren Schmidt, Sc  
musik, dansk  
Bybækterrasserne 167E, 3520 Farum  
02 958141

Adjunkt Jan Smerup, JS  
engelsk, dansk  
Martensens Alle 15, 1, 1828 Frederiksberg C  
01 310363

Lektor Birgitte Riskær Svane, BS  
engelsk, tysk  
Hanevangen 9, 2730 Herlev  
02 441344

Adjunkt Bjørn Svenningsen, BJS  
fysik, matematik  
Mosevej 62, 2860 Søborg  
01 563292

Adjunkt Jens Walter, JW  
dansk  
Niels Brochs Gade 4, 1574 København. V  
01 150317

Sekretær Annie Petersson  
Attenbjerg 21, 3210 Vejby  
02 309399

Sekretær Anne-Marie Rask  
Randvolden 50, 2730 Herlev  
02 842181

Sekretær Ella Roikjær  
Harpevej 2, 2730 Herlev  
02 942409

Bibliotekar Astrid Rasmussen  
Sortemosevej 31, 2730 Herlev  
02 984498

Pedel Jan Hansen  
Højsletten 39A, 2730 Herlev  
02 944745

Pedelmedhjælper John Bøggild  
Tornerosevej 61, 1, 2730 Herlev  
02 490768

Kantinebestyrer Rita Lykke Steffensen  
Borgerdiget 8, 2730 Herlev  
02 949482

## Ferieplan:

Efterårsferie	mandag	d. 17. oktober	- fredag d. 21. oktober
Juleferie	fredag	d. 23. december	- tirsdag d. 3. januar
Vinterferie	mandag	d. 13. februar	- fredag d. 17.
Påskeferie	mandag	d. 20. marts	- mandag d. 27. marts
St. Bededag	fredag	d. 21. april	
Kr. Himmelfart	torsdag	d. 4. maj	
Pinse	mandag	d. 15. maj	
Sommerferie	mandag	d. 26. juni	- fredag d. 11. august

Det skal understreges at ferier og fridage ikke er helt de samme som i folkeskolen.

---

## Skolens ringetider:

1. time: 8.15 - 9.00
2. time: 9.05 - 9.50
3. time: 10.05 - 10.50
4. time: 11.00 - 11.45
5. time: 12.20 - 13.05
6. time: 13.15 - 14.00
7. time: 14.10 - 14.55



Sekretærkontoret er åbent fra kl. 9.30 til 13.30. Vi holder dog frokost i tidsrummet 11.45 til 12.20. I åbningstiden er du velkommen, hvis du skal hente eller aflevere forskellige blanketter, tilmeldinger eller andet. En del af det administrative arbejde kræver dog ro og koncentration. Derfor vil vi bede dig om at respektere åbningstiderne.





Danmarks Pædagogiske Bibliotek



450004801941