



Dette værk er downloadet fra Danskernes Historie Online

Danskernes Historie Online er Danmarks største digitaliseringsprojekt af litteratur inden for emner som personalhistorie, lokalhistorie og slægtsforskning. Biblioteket hører under den almennyttige forening Danske Slægtsforskere. Vi bevarer vores fælles kulturarv, digitaliserer den og stiller den til rådighed for alle interesserede.

Støt Danskernes Historie Online - Bliv sponsor

Som sponsor i biblioteket opnår du en række fordele. Læs mere om fordele og sponsorat her: <https://slaegtsbibliotek.dk/sponsorat>

Ophavsret

Biblioteket indeholder værker både med og uden ophavsret. For værker, som er omfattet af ophavsret, må PDF-filen kun benyttes til personligt brug.

Links

Slægtsforskernes Bibliotek: <https://slaegtsbibliotek.dk>

Danske Slægtsforskere: <https://slaegt.dk>

Slægts

Herlev Gymnasium 1991/92



DANMARKS
PÆDAGOGISKE
BIBLIOTEK

HERLEV GYMNASIUMS ÅRSSKRIFT 1991/92

Årsskriftet udsendes i år for første gang i form af en kalenderbog for det kommende skoleår. Foruden kalenderen med plads til notater findes en række oplysninger om skolen og de enkelte fag i bogen. Det er et tilfældigt udpluk af fag, der præsenterer sig i år. Det vil blive andre fag i de kommende år.

Indholdsfortegnelse

Emne	ud for uge	
Skolestart	33-34	
Ordensregler Mødepligt Ringetider	35-36	
Plan over skolen	37-38	
Studievejledning	39-40	
Skak på skolen	41-42	
Forældremøder Karakterer og eksamen	43-44	
Brugerbetaling Store opgaver	45-46	
Matematik	47-48	
Filosofi	49-50	
Spansk	51-52	
Styrelsesstruktur	1-2	
Gymnasiets opbygning	3-4	
Valgfag	5-6	
Kantinen	7-8	
Fredags caféen	9-10	
Big Band, kor, musik	11-12	
Idræt	13-14	
Intern kommunikation	15-16	Årsskriftsudvalget
Personalet	17-26	Mette Mortensen
Skolens bestyrelse	sidste opslag	Poul Printz
Administration	omslagets inderside	Søren Schmidt Jens Walter

VELKOMMEN TIL HERLEV GYMNASIUM

I år starter 8 nye 1.g klasser på skolen og samtidig skal 5 klasser, der tidligere gik på Ballerup Gymnasium, gå videre her på Herlev Gymnasium. Vi er derfor mange i det kommende skoleår.

Når så mange elever er nye på skolen, bliver det vigtigt, at alle bidrager til at gøre hverdagen til en god oplevelse, og jeg håber, at hver enkelt aktivt vil medvirke til at dette skoleår bliver udbytterigt og inspirerende for os alle.

Vi har i år valgt at sige velkommen med et årsskrift, der både giver et indtryk af, hvad der foregår på skolen, og som også kan bruges som kalender og opslagsbog i skoleåret 1991/92, så måske får den en fast plads i jeres taske.

Når man starter en gymnasieuddannelse, starter man en periode af sit liv, hvor det handler om: at følge undervisningen, at få lavet sine skriftlige opgaver og sine lektier. Men hvis I ser rundt i årsskriftet, så foregår der også mange andre ting, som hører med til et gymnasieliv.

For det første er der de officielle udvalg som elevrådet, fællesudvalget og bestyrelsen, hvor det er vigtigt, at elevernes interesser bliver fremført, og jeg vil derfor kraftigt opfordre jer til at interessere jer for og måske tage del i de forskellige udvalgsarbejder.

For det andet er der en lang række af tilbud om aktiviteter uden for skoletiden. Man kan spille teater, synge i kor, spille musik, dyrke sport, spille skak og deltage i studiekredse.

Der er således mange muligheder for at dygtiggøre og udvikle sig gennem de 3 gymnasieår. I den daglige undervisning og i de frivillige aktiviteter lægger vi megen vægt på, at både selve arbejdsfasen og det færdige resultat bliver godt, og det sker kun, hvis vi sammen udfører et ordentligt stykke arbejde. Ved at gå ind i arbejdet, ved at engagere sig og præge både undervisningen, tilbuddene efter skoletid og udvalgsarbejdet, er hver enkelt med til at gøre skolen til et spændende sted at være.

Vi har en tradition for at være et levende, åbent og aktivt gymnasium. Vi håber, at I vil være med til at føre denne tradition videre.

Velkommen til det nye skoleår, gid det må blive rart og fornøjeligt for hver enkelt af jer.

Mette Mortensen
rektor.



SKOLESTART

Vi starter alle mandag den 12. august, og den følgende dag tirsdag den 13.8 tager hele skolen på skovtur med medbragt mad.

Mandag den 12. august.

1.g klasserne møder kl. 9.00. Fra hovedindgangen bliver I vist op til jeres klasseværelse af nogle 2.g og 3.g elever, som vil følge klassen de første dage. Når I har truffet jeres klassekammerater og lærere, vil I få et skema og en hel del bøger. Husk derfor en stor taske.

Derefter er der rundvisning på skolen, så I ved, hvor de forskellige faciliteter befinder sig. I øvrigt kan I se på planen over skolen her i årsskriftet.

Dagen slutter i klasseværelset, hvor jeres introlærere vil fortælle noget om ugens program. Inden I går hjem, skal I aftale, hvorledes klassen organiserer frokost til skovturen om tirsdagen.

2.g og 3.g klasserne møder kl. 10.00. I klasseværelserne får I jeres skema og bøger. Hvilket klasseværelse I har i det nye skoleår er angivet på tavlen ved indgangen.

Derefter skal det aftales, hvorledes klassen organiserer frokost til om tirsdagen.

Tirsdag den 13. august.

Hele skolen er på skovtur fra kl. 9.00.

Onsdag-fredag 14-16 august.

1.g klasserne har introuge.

Fredag kl. 18.30 er der middag for 1.g elever og forældre klassevis. Kl. 21.00 fest for 1.g eleverne.



UGE 33 AUGUST	
Lørdag-søndag 10-11	
Mandag 12 1g møder 9; 2g møder 10	
Tirsdag 13 Hele skolen tager på skovtur klokken 9	
Onsdag 14	
Torsdag 15	
Fredag 16 Fest for 1g og forældre	
UGE 34 AUGUST	
Lørdag-søndag 17-18	
Mandag 19	
Tirsdag 20	
Onsdag 21	
Torsdag 22	
Fredag 23	

NOGLE FÅ VIGTIGE REGLER

ORDENSREGLER

Man kunne egentlig klare sig med én eneste regel: **VIS HENSYN**. Vis hensyn til de andre brugere af bygningen og vis hensyn over for bygningen og dens inventar.

Vi har indtil nu kunnet klare os med disse få regler:

1. Der må kun **ryges** i kantineområdet og ikke i første halvdel af spiseafkvarteret.
2. Der må ikke drikkes **øl** og lignende i løbet af skoledagen.
3. Ophold efter skoletid i faglokalerne skal være efter aftale.

MØDEPLIGT

Der er den enkle regel, at du skal komme til alle undervisningstimer, og du skal aflevere dine skriftlige opgaver til tiden. Mødepligten gælder alle fag uanset deres timetal også idræt.

Hvis du overholder mødepligten får du en slags "rabat" på studentereksamen. Rabatten består i, at du ikke skal til eksamen i alle fag, og du skal ikke til eksamen i hele det læste pensum.

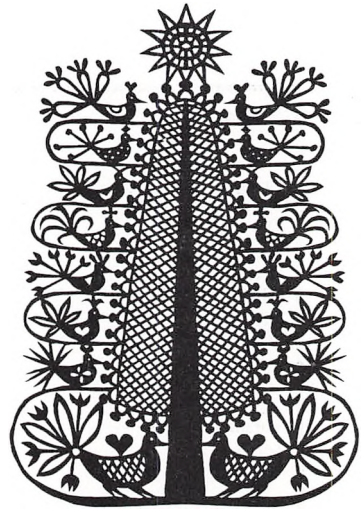
Skolen har pligt til at føre regnskab med hver enkelt elevs forsømmelser. Hvis du forsømmer for meget, dvs. over ca. 15% samlet eller i et enkelt fag, vil du modtage en varsel fra rektor.

Hvis du efter denne varsel stadig forsømmer, vil du modtage endnu en varsel. I begge tilfælde vil advarslen blive sendt til dine forældre, hvis du er under 18 år. Hvis du fortsat forsømmer, skal skolen indberette dig til ministeriet. Resultatet kan blive, at du nægtes at flytte op i næste klasse, hvis du går i 1.g eller 2.g.

Som 3.g elev kan du enten komme til eksamen i alle fag og i fuldt pensum, eller du kan blive helt bortvist fra studentereksamen.

Det er klart, at du kan blive syg og forsømme af den grund. Dette skal så meddeles skolen på en sygeseddel.

Hvis du skal fritages for at deltage i idræt, skal du aflevere en lægeerklæring på en blanket, som udleveres af skolen.



RINGETIDER

1. time: 8.15-9.00
2. time: 9.05-9.50
3. time: 10.05-10.50
4. time: 11.00-11.45
5. time: 12.20-13.05
6. time: 13.15-14.00
7. time: 14.10-14.55
8. time: 15.05-15.50
9. time: 16.00-16.45

UGE 35 AUGUST	
Lørdag-søndag 24-25	
Mandag 26	
Tirsdag 27	
Onsdag 28	
Torsdag 29	
Fredag 30	
UGE 36 AUGUST-SEPTEMBER	
Lørdag-søndag 31-01	
Mandag 2	
Tirsdag 3	
Onsdag 4	
Torsdag 5	
Fredag 6	
Idrætsdag med middag	

UGE 35 AUGUST

Lørdag-søndag 24-25

Mandag 26

Tirsdag 27

Onsdag 28

Torsdag 29

Fredag 30

UGE 36 AUGUST-SEPTEMBER

Lørdag-søndag 31-01

Mandag 2

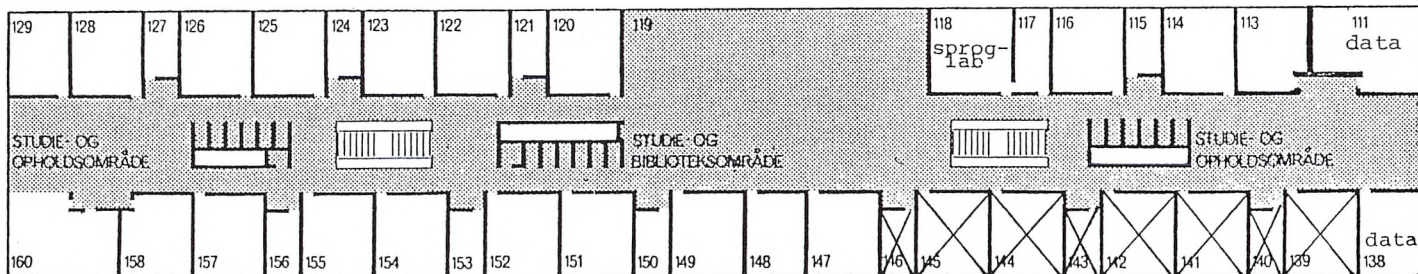
Tirsdag 3

Onsdag 4

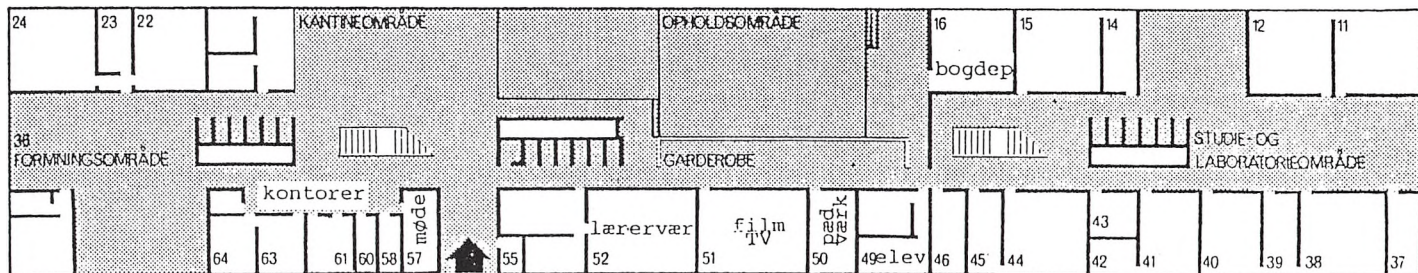
Torsdag 5

Fredag 6

Idrætsdag med middag



1.SAL



STUE

UGE 37 SEPTEMBER	
Lørdag-søndag 7-8	
Mandag 9	
Tirsdag 10	
Onsdag 11	
Torsdag 12	
Fredag 13	
UGE 38 SEPTEMBER	
Lørdag-søndag 14-15	
Mandag 16	
Tirsdag 17	
Onsdag 18	
Torsdag 19	
Forældremøde 2c,2t,3c,3t,3v	
Fredag 20	

Studievejledning er et tilbud - benyt dig af det!

Du får din egen studievejleder i gymnasiet. Hver klasse har sin studievejleder, som vil følge klassen gennem de tre år.

I timerne med studievejlederen vil man diskutere mange ting: overgangen fra folkeskolen, arbejdsvaner, lektielæsning, socialt liv i klassen.

Senere - i 3.g specielt - er det fremtiden, det drejer sig om: hvilke uddannelser kan man vælge, hvilke krav stiller bestemte uddannelser, hvordan får man råd til at studere osv.

Måske har du brug for personlige råd omkring fex. valg af fag i 2. og 3.g, lektier, trivsel, økonomi eller lign. - så kan du opsøge studievejlederen i kontortiden eller få en aftale om et møde.

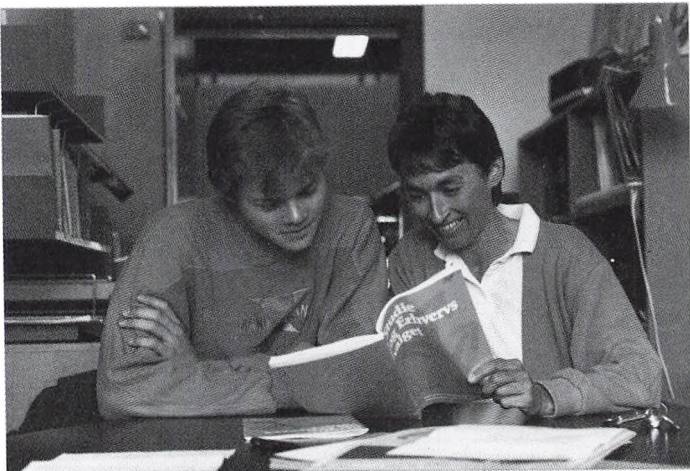
Studievejlederen kan også skaffe dig kontakt med en socialrådgiver eller en skolepsykolog.

Økonomi.

Når du er fyldt 18 år, har du mulighed for at få SU, (Statens Uddannelsesstøtte) - men indtil du er 19 afhænger beløbet af dine forældres indtægt.

Transport.

Hvis du har søgt det nærmeste gymnasium eller er blevet henvist til et fjernereliggende, kan du få en del af udgifterne til transporten dækket.



UGE 39 SEPTEMBER

Lørdag-søndag 21-22

Mandag 23

Tirsdag 24

Onsdag 25

Torsdag 26

Fredag 27

UGE 40 SEPTEMBER-OKTOBER

Lørdag-søndag 28-29

Mandag 30

Tirsdag 1

Lærerforsamlingsmøde 1g

Onsdag 2

Torsdag 3

Forældremøde 1g

Fredag 4

Skak på Herlev Gymnasium

Blandt Herlev Gymnasiums mange fritidsaktiviteter har vi en skakklub, hvor vi spiller regelmæssigt én gang om ugen efter skoletid. Skakklubben står åben for alle elever på gymnasiet, både for dem, der allerede kender til dette fremragende spil, og for dem, der gerne vil lære spillet at kende.

Skakspillet appellerer til din fantasi og til din sans og evne for logik og kombinatorik, men er derudover et fortrinligt socialt indslag i skolemiljøet, idet vi i skakklubben hygger os meget sammen i årets løb, hvor vi spiller turneringer på gymnasiet samt deltager i alle de skakarrangementer, der afholdes - herunder en turnering for gymnasieelever i Københavns amt samt en landsdækkende turnering for gymnasiehold.

I skoleåret 1989/90 blev Herlev Gymnasiums skakklub mestre i Københavns Amt og kvalificerede sig derved til semifinalerne, der blev afholdt på Bornholm.

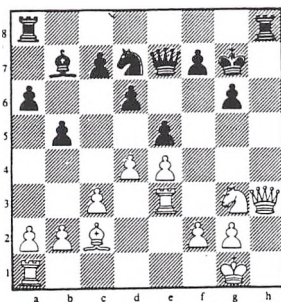
Vort skakhold havde en skøn rejse til Bornholm, hvor vi ud over selve skakaktiviteterne benyttede lejligheden til at opleve øen som turister. Vi nåede ikke videre i turneringen, men glæder os til at deltage i turneringen til næste skoleår.

Det vigtigste for os i Herlev Gymnasiums skakklub er som sagt, at vi får lejlighed til at koble af fra det daglige skolearbejde og samle os omkring det spil, der efter vor mening er spillet over al le spil - **SKAKSPILLET**.

Husk, at skolen ikke blot er ensbetydende med faglig indlæring af forskellig art, men også skal være et afslappet og fagligt uforpligtende samvær med dem, der befinder sig inden for gymnasiets fire vægge i det miljø, hvor du har investeret tre af dine formentlig bedste ungdomsår.

Det er sjovt at spille skak. Vi opfordrer dig til at møde op i vor klub.

Knud Almar



Hvad bør Hvid trække?

UGE 41 OKTOBER	
Lørdag-søndag 5-6	
Mandag 7 7-11 oktober har skolen besøg af en klasse fra Italien	
Tirsdag 8	
Onsdag 9	
Torsdag 10	
Fredag 11	
UGE 41 OKTOBER - EFTERÅRSFERIE	
Lørdag-søndag 12-13	
Mandag 14	
Tirsdag 15	
Onsdag 16	
Torsdag 17	
Fredag 18	

FORÆLDREMØDER

1.g.

I oktober holdes der forældremøde for 1.g-forældrene. På dette møde bliver der orienteret om de forskellige fag og talt om klassens sociale liv. Der vil ikke blive talt om den enkelte elevs faglige standpunkt.

I januar har vi så igen forældremøde for 1.g-forældrene. Her bliver der orienteret om valgfagene, deres indhold og hvordan hele valget foregår. Efter denne orientering er der individuelle samtaler med faglærerne.

2.g og 3.g.

Her holdes der forældremøder tidligt i foråret, hvor der er lejlighed til at tale individuelt med de enkelte faglærere.



GOD LÆSEFERIE -

KARAKTERER OG EKSAMEN

To gange i løbet af skoleåret samt ved afslutningen af hvert skoleår vil du få karakterer i næsten alle fag. Karaktererne er en meddelelse til dig og dine forældre om, hvordan det går dig, og de kan bruges som udgangspunkt for en uformel snak mellem dig og din lærer, men også som udgangspunkt for de samtaler, der er mellem faglærerne og dig og dine forældre ved forældremøderne om foråret.

Når et fag afsluttes, gives der en årskarakter, som påføres eksamensbeviset, hvis man ikke har det pågældende fag som valgfag. Disse årskarakterer udgør sammen med eksamenskaraktererne din studentereksamen. For at bestå studentereksamen skal man have mindst 6,0 i gennemsnit både af årskarakterer og eksamenskarakterer.

UGE 43 OKTOBER	
Lørdag-søndag 19-20	
Mandag 21	
Tirsdag 22	
Onsdag 23	
Torsdag 24	
Fredag 25	
UGE 44 OKTOBER-NOVEMBER	
Lørdag-søndag 26-27	
Mandag 28	
Tirsdag 29	
Onsdag 30	
Torsdag 31	
Fredag 1	
Gamle elevers fest	

BRUGERBETALING

Når man starter i 1.g skal der betales et depositum på 300 kr. inden man starter i august. Dette beløb får man tilbage, når man har taget sin studentereksamen.

Udover at betale de 300 kr. skal man ved starten selv købe ordbøger til dansk: **Nudansk Ordbog og Retskrivningsordbogen** og **Ordbøger til engelsk og 2.fremmedsprog**. For sproglig linje gælder, at ordbøger til det 3. fremmedsprog udleveres af skolen. Både matematikere og sproglige skal desuden selv købe **papir og lommeregner**.

I september og i januar opkræves der **fotokopieringsafgift**, som hidtil har været på 300 kr. for et helt år.

STORE OPGAVER

I løbet af gymnasietiden skal der skrives 3 store selvstændige opgaver.

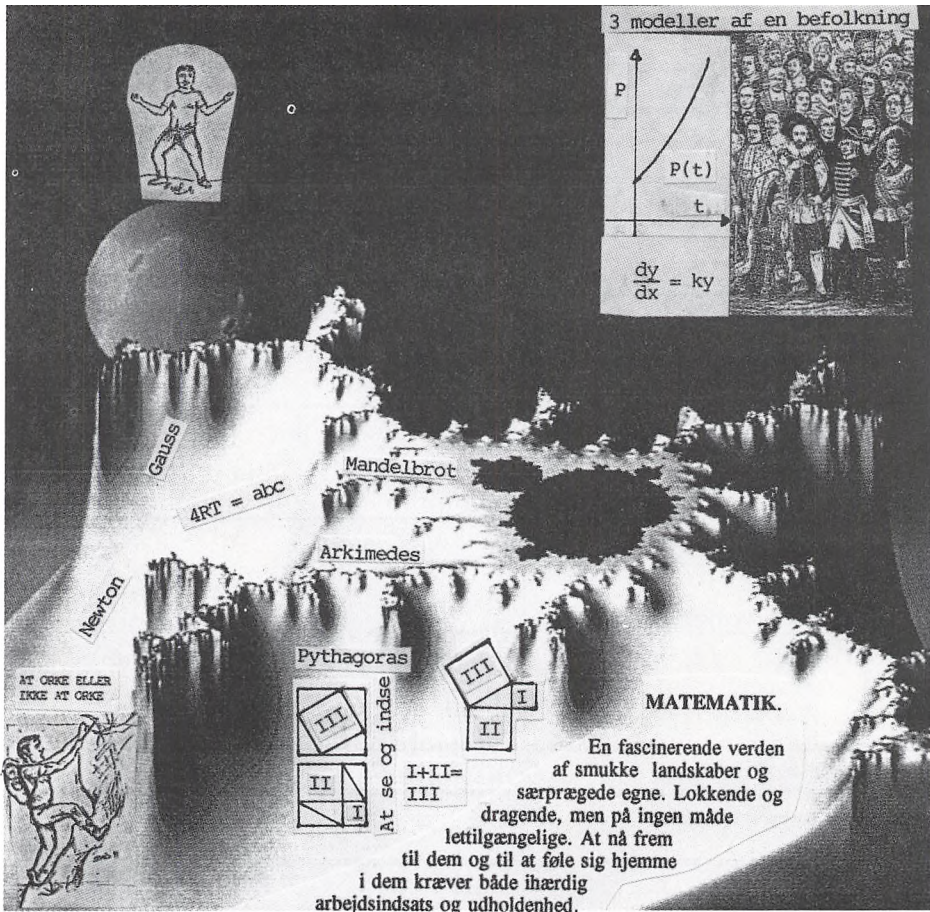
I 1.g skrives DANSKOPGAVEN, hvor man aftaler emnet med dansklæreren og får den sidste uge inden årsprøverne til at skrive i. Danskopgaven er den skriftlige årsprøve i dansk efter 1.g, og man får en individuel karakter for opgaven.

I 2.g skrives HISTORIEOPGAVEN, der skal skrives samtidig med, at man følger det normale skema. Karakteren for historieopgaven indgår i standpunktskarakteren i historie.

I 3.g skrives 3.ÅRS OPGAVEN også kaldet **DEN STØRRE SKRIFTLIGE OPGAVE**. Opgaven kan skrives i dansk eller historie eller i et af ens højniveaufag. Man får en uge til at skrive i, og almindeligvis har man fri til opgaven i en uge i december-januar fra onsdag til onsdag. 3. årsopgaven er en eksamensopgave. Der er en fremmed censor, der sammen med læreren bedømmer opgaven og giver en karakter, der indgår i studentereksamen.



UGE 45 NOVEMBER	
Lørdag-søndag 2-3	
Mandag 4	
Tirsdag 5	
Onsdag 6	
Torsdag 7	
Operation dagsværk	
Fredag 8	
UGE 46 NOVEMBER	
Lørdag-søndag 9-10	
Mandag 11	
Tirsdag 12	
Lærerforsamlingsmøde om 2g	
Onsdag 13	
Torsdag 14	
Forældrekonsultation for 2g	
Fredag 15	



De matematiske landskaber har ikke altid eksisteret. De har udviklet sig efterhånden, de forandrer sig med tiden, og der dukker igen og igen nye op. De opleves af mange som karrige og barske, fordi de er rippet for lyd, duft, substans og farve. Men for den, der kan se, stråler de til gengæld ved deres orden, sammenhængende struktur og gennemskuelige opbygning. At gå ind i matematikken er at gå ind i en sproglig verden, som er uhyre abstrakt. Sproget handler kun om sig selv, er en leg med sine egne genstande. Tilsyneladende et spil for spillets skyld. Men netop fordi det ikke handler om noget konkret, kan det bringes til at handle om så utrolig meget. I selve dets historiske udvikling er tilknytningen til menneskers behov for at administrere, producere og forstå ganske tydelig. Det matematiske sprog er som skabt til at komme om bag ting og problemer, som man ikke umiddelbart kan gribe fat i og undersøge: Hvor langt er der til solen? Står jorden stille, eller bevæger den sig? Kan verdensrummet være krumt? Hvordan overfører maleren et tredimensionalt motiv til et fladt lærred, så man ser motivet, når man ser på billedet?

Matematik har været af afgørende betydning for frembringelsen af megen af den viden, vi har i dag. Matematik anvendes i stigende grad i forsøg på at forstå og styre samfundslivet og processer i produktionen. Matematik spiller en fundamental rolle i studiet af fysik og ingeniørvidenskaber, og matematik benyttes mere og mere inden for andre forskningsområder. Det matematiske sprog er et magtfuldt kommunikationsmiddel, som i en række situationer er uovertruffent, når det drejer sig om at repræsentere og forklare sammenhænge eller om at forudsige konsekvenser af givne tiltag.

Målet med gymnasiets matematikundervisning er en dybere indsigt i de forskellige aspekter af denne forunderlige verden.

UGE 47 NOVEMBER	
Lørdag-søndag 16-17	
Mandag 18	
Tirsdag 19	
Onsdag 20	
Torsdag 21	
Fredag 22	
Skolens fødselsdag	
UGE 48 NOVEMBER	
Lørdag-søndag 23-24	
Mandag 25	
Tirsdag 26	
Lærerforsamlingsmøde om 3g	
Onsdag 27	
Torsdag 28	
Forældrekonsultation for 3g	
Fredag 29	

FILOSOFI

Efter gymnasiereformen er et af de nye fag filosofi - et valgfag på mellemliniveau med 4 timer om ugen i enten 2. g eller 3. g.

Det græske ord "filosofi" betyder oprindeligt "kærlighed til visdom". Hvad det vil sige lidt mere konkret, kan vi fx. se hos den tyske filosof Immanuel Kant, der levede i 1700-tallet. Ifølge ham er det filosofiens opgave at søge svar på følgende fire spørgsmål:

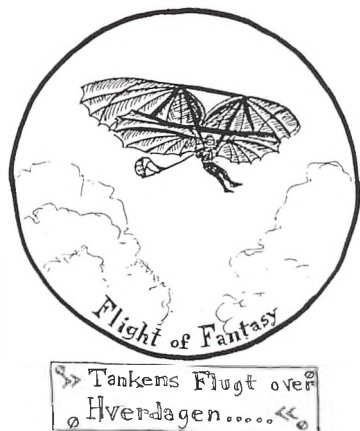
- 1) Hvad kan vi vide?
- 2) Hvad bør jeg gøre?
- 3) Hvad må jeg håbe?
- 4) Hvad er mennesket?

Umiddelbart ser det ud til, at spørgsmålene er simple, men hvis man prøver at give sit eget private svar, vil man hurtigt opdage, at disse spørgsmål fører til mange nye spørgsmål og ikke til lette og enkle svar. For: hvad er forskellen mellem sikker og begrundet viden på den ene side og ubegrundet formodning og mening på den anden side? Eller: hvordan kan jeg begrunde mine handlinger? Hvilke etiske normer bør samfundet rette sig efter? Osv., osv. Man kunne blive ved med at stille spørgsmål.

I gymnasiefagets bekendtgørelse har man valgt at strukturere sådanne spørgsmål og undervisningen ud fra fire emner, hvoraf ét er valgfrit, men de øvrige skal omhandle følgende problematik:

- 1) Mennesket og dets symboler. (På skolens første filosofihold valgte vi emnet "Sprog og erkendelse".)
- 2) Samfundet og historien (vi valgte "Liberalismen").
- 3) Natur og teknik (vi valgte "Naturetik").
- 4) Som valgfrit emne valgte vi "Ethiske grundproblemer".

Denne korte skitse gør det klart, at faget hverken lægger op til et lynkursus i filosofihistorie eller en hurtig og nødvendigvis overfladisk introduktion til fagets klassiske discipliner. Udgangspunktet er tværtimod problemstillinger og spørgsmål; arbejdsmetoden er samtalen - med filosofiske tekster som de mest kvalificerede samtalepartnere; formålet med undervisningen er viden og træning af analytiske evner.



Samtalen - den disciplinerede samtale - hvor der lægges vægt på, at man lytter til hinanden, hvor man ikke nøjes med klicheer eller autoritetsargumenter, hvor der kræves mod til at afprøve nye tankegange - denne samtale kræver meget af både elever og lærer. Det er ikke altid, at timerne kan leve op til dette ideal, men forhåbende ofte sker det på vort første hold, og så var det hver gang igangsatte og givende - også længe efter, at det havde ringet ud.


Ovenstående er et "minisignalement" af et nyt fag. Man finder mere om faget i introduktionshæftet om valgfagene og i fagets bekendtgørelse og vejledning eller ved at kigge i de undervisningsbøger, der er ved at dukke op hos boghandlaren og på bibliotekerne.

Til sidst nogle elevkommentarer fra det første hold som faldt i et interview med "Herlev Bladet": "Man kan komme til at revidere sine personlige meninger..."

Det største udbytte er at kunne gennemskue et emne bedre.... Derfor bliver man nødt til at lytte til de andre. Men jeg kan godt blive træt af hele tiden at skulle ændre min personlige mening på grund af nye argumenter. Det er svært at tage stilling på den måde."

UGE 49 DECEMBER	
Lørdag-søndag 31-01	
Mandag 2	
Tirsdag 3	
Onsdag 4	
Torsdag 5	
Fredag 6	
UGE 50 DECEMBER	
Lørdag-søndag 7-8	
Mandag 9	
Tirsdag 10	
Onsdag 11	
Torsdag 12	
Fredag 13	


E S P A Ñ O L



Det er nemmest at lære spansk, når man selv forestiller en spanier, er det ikke? Men man bliver selvfølgelig bare lige nødt til at lære en lille, ny rolle udenad til hver lektion og kan godt få lidt sved på panden.




For der er Jesus, Mercedes, Pilar, Fernando og Dolores i klassen hele det første år, men ikke danskere. Og de skal op at stå og ud på gulvet og spørge og svare sammen med Juana eller María eller Jorge eller Salvador.



Men kan vel også lige så godt ligge på gulvet med lukkede øjne eller med hovedet på armen henover bordet, når man alligevel skal superkoncentrere sig om at lytte og forstå hele den gennemgåede lektion.... med blid og nerveberoligende musik i baggrunden.




Det kan føles helt rart til en forandring bare at sidde på sin plads og sammen gennemgå det skriftlige ... eller sammen med den nærmestsiddende lede efter svar i alenlange tekster, hvor læreren på forhånd har lavet spørgsmål.... eller prøve at oversætte en uset tekst fra spansk.



Verbernes bejninger i farver på plakater på væggen. Så kan øjnene selv hente, hvad de skal bruge, når de har lyst.




Man kan (u)heldigvis også blive midlertidigt medlem af verbaleksperterterroristholdet og gå rundt og undervise og rette de andre... hvis man da ikke er så (u)heldig selv at blive rettet af dem, man skulle rette.



Og så er der repetitionskonkurrencerne, måske om rigtig ordstilling, hvor man skal være sit ord og stille op i rigtig rækkefølge sammen med gruppen.

Levende billeder hjælper også godt på hukommelsen. Godt med en video, hvor rigtige spaniere siger det samme som (og måske lidt mere end) María, Carmen og David.... men bare lidt hurtigere.



Grunden er lagt og vi taler spansk til husbehov. Andet år er anderledes. Her skal vi for alvor til at tygge tekster - af forfattere fra Spanien og Latinamerika... men det er en anden historie.



UGE 51 DECEMBER	
Lørdag-søndag 14-15	
Mandag 16	
Tirsdag 17	
Onsdag 18	
Torsdag 19	
Fredag 20	
UGE 52 DECEMBER	
Lørdag-søndag 21-22 Juleafslutning lørdag den 21-12	
Mandag 22	
Tirsdag 23	
Onsdag 24 Juleaften	
Torsdag 25	
1.juledag	
Fredag 26	
2.juledag	

VI ER MANGE OM AT BESTEMME

Nedenstående oversigt viser organiseringen af de forskellige elementer, der har indflydelse på skolen liv.

DET OMGIVENDE SAMFUND

Undervisningsministeriets gymnasieafdeling

- bestemmelser om pensum og eksamen
- udvælger eksamensfag og laver opgaverne
- giver overordnede retningslinjer for undervisningen

Regering og folketing

Skolebestyrelsen

- træffer beslutning om fx budget, fagudbud, ferieplan, ordensregler
- formidler samarbejde mellem skole og hjem

Københavns Amt, Amtsrådet betaler

- undervisningsmaterialer og inventar
- lønninger
- bygningsvedligeholdelse
- fastlægger brugerbetaling

HERLEV GYMNASIUM

ELEVERNE

ELEVRÅDET

- varetager elevernes interesser angående fx faciliteter, pædagogiske arrangementer, valgfag mm.
- høres i en række sager

LEDELSE, LÆRERE, ELEVER o.a.

Rektor

- har den daglige ledelse af skolen
- er ansvarlig for, at bestemmelserne overholdes

Fællesudvalget

- træffer afgørelse om fællestimer, studiekredse, introarrangementer, emneuge mm.
- Det består af rektor, 4 lærere og 4 elever.

Samarbejdsudvalget

- drøfter budget og personaleforhold mm

LÆRERNE

Pædagogisk råd

- høres i alle væsentlige spørgsmål vedrørende skolens arbejde

Lærerforsamlingen

- drøfter elevens forhold: standpunkter og forslag

UGE 1 DECEMBER-JANUAR 1991-1992	
Lørdag-søndag 28-29	
Mandag 30	
Tirsdag 31	
Nytårsaften	
Onsdag 1	
Nytårsdag	
Torsdag 2	
Skolen begynder	
Fredag 3	
UGE 2 JANUAR	
Lørdag-søndag 4-5	
Mandag 6	
Tirsdag 7	
Lærerforsamlingsmøde om 1.g.	
Onsdag 8	
Torsdag 9	
Fredag 10	

Gymnasiets opbygning

Sproglig linje

3 g	idr. 2	dansk 4	hist. 3	rel. 3	billed 2	old. 3	valgfag 4-5	valgfag 5	valgfag 5	31-32	
2 g	idr. 2	dansk 3	hist. 3	fortsæt- tersprog 4	geo. 3	beg.spr. 4	eng. 4	naturfag 4	valgfag 4-5	31-32	
1 g	idr. 2	dansk 3	hist. 3	fortsæt- tersprog 4	bio. 3	musik 3	beg.spr. 4	eng. 4	natur- fag 3	latin 3	32

Matematisk linje

3 g	idr. 2	dansk 4	hist. 3	rel. 3	billed 2	old. 3	valgfag 4-5	valgfag 5	valgfag 5	31-32	
2 g	idr. 2	dansk 3	hist. 3	sprog 2 4	geo. 3	eng. 4	matemat. 5	fys. 3	valgfag 4-5	31-32	
1 g	idr. 2	dansk 3	hist. 3	sprog 2 4	bio. 3	musik 3	eng. 3	matemat. 5	fys. 3.	kemi 3	32

Fag der er ens for de to linjer.

Fag der er forskellige for de to linjer.

Gymnasiet er opdelt i en sproglig og en matematisk linje.

Fagrækken består dels af obligatoriske fag og dels af valgfag.

Som det fremgår af oversigten er nogle fag fælles, mens andre er specielle for de to linjer.

Når man starter i 1.g. skal man vælge mellem sproglig og matematisk linje. Herudover skal man vælge sprogfag.

Hvis man er på sproglig linje skal man vælge to sprog foruden engelsk. Det ene sprog skal være et sprog, man har haft i folkeskolen, så de fleste har tysk som fortsættersprog. Det andet sprog, som er begynder sproget, kan enten være fransk, russisk eller spansk.

Hvis man er på matematisk linje skal man blot vælge ét sprog foruden engelsk. Dette sprog kan enten være tysk, fransk, russisk eller spansk.

Når man kommer til 2.g er der 4-5 timer valgfag og i 3.g bliver det til 3 gange 4-5 timers valgfag. Man vælger sine valgfag i slutningen af 1.g og i slutningen af 2.g. Valgfagene findes på 2 niveauer: højt niveau og mellem niveau. Skemaerne over timeplan og valgfag viser fagenes placering i gymnasieforløbet og deres timetal.

For at bestå en studentereksamen skal man have mindst to fag på højt niveau og således, at sproglige skal have mindst ét sprog på højt niveau, og matematikerne skal have mindst ét af fagene matematik, fysik, kemi, biologi, musik eller samfundsfag på højt niveau.

UGE 3 JANUAR	
Lørdag-søndag 11-12	
Mandag 13	
Tirsdag 14	
Onsdag 15	
Forældrekonsultation for 1.g.	
Torsdag 16	
Forældrekonsultation for 1.g.	
Fredag 17	
UGE 4 JANUAR	
Lørdag-søndag 18-19	
Mandag 20	
Tirsdag 21	
Onsdag 22	
Torsdag 23	
Fredag 24	

HØJNIVEAUFAG

Højniveaufagene er enten 2-årige eller 1-årige. De 2-årige starter i 2.g og er samfundsfag og musik for begge linjer samt biologi og kemi på den matematiske linje og latin på den sproglige linje.

De 1-årige højniveaufag starter i 3.g og bygger alle videre på et fællesfag, som man har haft i 1.g og 2.g.

VALGFAG PÅ HØJT NIVEAU

	Antal ugetimer	
Begge linjer:	2.g	3.g
Samfundsfag	5	5
Musik	5	5
Engelsk*		5
Tysk		5
Fransk		5
Russisk		5
Spansk		5
Kun sproglig linje		
Latin	5	5
Kun matematisk linje		
Kemi	4	5
Biologi	5	5
Matematik		5
Fysik		5

*Tilrettelægges forskelligt på de to linjer.

VALGFAG PÅ MELLEMNIVEAU

(4 UGENTLIGE TIMER I 2.g ELLER 3.g)

Begge linjer

Samfundsfag
Geografi
Biologi
Kemi*
Datalogi
Teknikfag
Erhvervsøkonomi
Filosofi
Musik
Idræt
Billedkunst
Film- og TV-kundskab

* Tilrettelægges forskelligt på de to linjer.

Kun sproglig linje

Matematik
Latin



UGE 5 JANUAR	
Lørdag-søndag 25-26	
Mandag 27	
Tirsdag 28	
Onsdag 29	
Torsdag 30	
Fredag 31	
UGE 6 FEBRUAR	
Lørdag-søndag 1-2	
Mandag 3	
Tirsdag 4	
Onsdag 5	
Torsdag 6	
Fredag 7	

Kantinen på HG tilbyder

1/4 sødmælk	2,00
Grøn salat	6,00
Stor salatbolle m. skinke + dressing	10,00
Frukt og grøntsager	
Dagens ret (fredag).....	18-20,-
Is og slik	
Bøftoast	12,00
Grovbolle	3,00
Frikadelle	3,50

KANTINEFORENINGEN på HERLEV GYMNASIUM driver kantinen på skolen. Kantineforeningen er en selvejende institution med egen bestyrelse valgt blandt elever og lærere – og med eget budget.

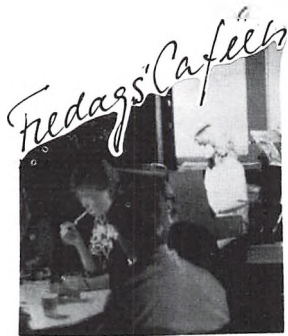
Derfor er det meget væsentligt, at alle med deres daglige gang på skolen bakker op bag kantinedriften, da der ikke er noget økonomisk sikkerhedsnet. Hvis kantinedriften giver underskud, træder arbejdsmarkedets ubarmhertelige lov i kraft : lukning og afskedigelse af kantinelederen.

Men naturligvis findes en sådan opbakning på Herlev Gymnasium. Elever hjælper til i frikvartererne efter faste ugeskemaer, og omsætningen har i de sidste mange år ligget på et niveau, så det ikke har været nødvendigt at gøre indhug i den lovpligtige garantikapital.

Varesortimentet er varieret, så hvad enten du har behov for grovbollen eller den lune skarekage midt på formiddagen i det store frikvarter, er det muligt at få dit behov opfyldt. Priserne er selvfølgelig rimelige. Kantinen skal ikke give overskud ! – Og "ugens middag " er en'sællert', hvadenten det er "RITA'S BURGER", "BAGT KARTOFFEL MED BØF OG SAUCE BÉARNAISE" eller andre lækkerier.



UGE 7 FEBRUAR-VINTERFERIE	
Lørdag-søndag 8-9	
Mandag 10	
Tirsdag 11	
Onsdag 12	
Torsdag 13	
Fredag 14	
UGE 8 FEBRUAR	
Lørdag-søndag 15-16	
Mandag 17	
Skolen begynder efter vinterferien	
Tirsdag 18	
Sidste frist for aflevering af valgske-mær for 1.g og 2.g.	
Onsdag 19	
Torsdag 20	
Fredag 21	



er hygge på skolen når ugens arbejde er veloverstået - ikke hver fredag men en gang om måneden.

RITA's lune hjemmebagte boller eller æbleskiver er et herligt supplement til salget af øl, vand, snacks, kaffe og the.

FredagsCaféerne indeholder altid kulturelle indslag. Det kan være oplæsning af egne digte, fremvisning af billeder fra studierejser, hvor man ser flere elever end fremmede egne, eller elevproducerede video'er fra TV/filmundervis-

ningen - og så bliver der spillet skak, kort, raflet, snakket og pjattet.

FredagsCaféen og kantinen er med til at give skolen liv. Hvem kunne tænke sig at hænge hos den lokale købmand en regnfuld fredag eftermiddag? - efter at have trukket dagens madpakke i en automat? Nej vel - KANTINEN på HERLEV GYMNASIUM giver et meget bedre alternativ.

Besøg kantinen og se vareudvalget.

august 1990

KANTINENS ÅBNINGSTIDER:

- 9.00-9.05
- 9.50-10.05
- 10.50-11.00
- 11.45-12.20
- 13.05-13.15
- 14.00-14.10



KANTINEN

Prisliste

gældende fra den 13. august 1990

kr.

Dagens ret (fredag).....	18-20
Bøftoast	12,00
Skinke/ostetoast	10,00
Grovbolle m. pålæg	6,00
Gratin	10,00
Stor salatbolle m. skinke	
+ dressing	10,00
Grøn salat	6,00
Gulerodssalat	6,00
Hitburger	12,00
Rubgrød, 1 skive	1,00
Grovbrød, 1 skive	1,00
Grovbolle	3,00
Frikadelle	3,50
Æg	2,25
Ost, 1 skive	2,00
Smør	1,25
Rosiner	3,50
Ostestang	2,00
Leverpostej	4,50
Kage	3,00

RESPEKTER VENLIGST

ÅBNINGSTIDERNE !

Kaffe, 1 kop	2,75
Kaffe, 1 kande	13,00
Te, 1 kop	1,75
Te, 1 lille kande	4,00
Te, 1 stor kande	7,00
Varm cacao	3,00
Blyantstifter	12,00
Tipp-ex	12,00
Paneblade	12,00
Stiftblyanter	12,00
Blyant, rød	3,00
Blyant, gul	3,00
Kuglepen	4,00
Papirblok, linieret, kv.	7,00
Småblokke, papir	3,00
Mapper	12,00
Plastomslag	1,00

Is og slik se prisskiltet bag disken

Frukt og grøntsager se prisskilte ved disken

UGE 9 FEBRUAR	
Lørdag-søndag 22-23	
Mandag 24	
Tirsdag 25	
Onsdag 26	
Torsdag 27	
Fredag 28	
UGE 10 MARTS	
Lørdag-søndag 29-1	
Mandag 2	
Tirsdag 3	
Onsdag 4	
Torsdag 5	
Fredag 6	

BIG BAND, KOR, MUSIKGRUPPER.

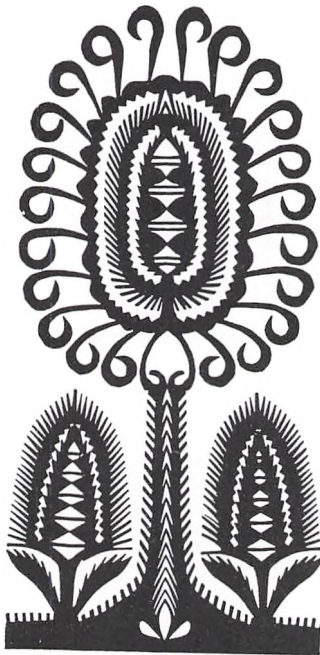
Spiller du på et blæserinstrument, guitar, bas, slagtøj eller kan du lide at synge, så er der rige muligheder for at udfolde sig på skolen.

Vi har i mange år haft et big band og et kor med fast ugentlig øvetid. Vi har optrådt såvel ved festlige lejligheder på skolen som ved koncerter her i området, rundt om i Danmark og i udlandet.

Du behøver ikke at være ekspert for at være med. Men til gengæld kræver det en god arbejdsindsats. Det skal være rart og hyggeligt at være med. Og det indebærer også, at resultaterne skal være værd at lytte til for vores publikum.

Big bandet spiller overvejende swingmusik, jazz og rocknumre. Det består af et antal saxofoner, messingblæsere, klarinetter, fløjter, guitar, bas, trommer og percussion. Bandet bliver også brugt ved forårets musical, hvor det sammen med koret danner den musikalske grundstamme.

Korets repertoire er alt fra middelalderlig kirkemusik til sting og swing. Vi lægger vægt på, at alle får mulighed for at lære at bruge sin stemme bedre og at bruge den sammen med andre. Vi øver normalt uden mikrofoner, men fællesområdets dårlige akustik gør, at vi også må arbejde med dem



UGE 11 MARTS	
Lørdag-søndag 7-8	
Mandag 9	
Tirsdag 10 Lærerforsamlingsmøde om 3.g.	
Onsdag 11	
Torsdag 12	
Fredag 13	
UGE 12 MARTS	
Lørdag-søndag 14-15	
Mandag 16	
Tirsdag 17 Lærerforsamlingsmøde om 2.g.	
Onsdag 18	
Torsdag 19	
Fredag 20	

IDRÆT.

Mange unge dyrker en eller anden form for idræt i deres fritid. Måske gælder det også dig, og i så tilfælde ved du allerede hvilke sjove og dejlige oplevelser, man kan få gennem idrættens. Sådanne oplevelser skulle idrætsundervisningen i gymnasiet også gerne kunne give dig.

I en stor del af den tid, du er til stede på gymnasiet, drejer det sig primært om at bruge hovedet. Som en modvægt til dette giver faget idræt dig lejlighed til at bruge hele kroppen ved at tilbyde et meget rigt udvalg af idrætsaktiviteter. Udfoldelsesmulighederne er utallige, og det er (næsten) kun fantasien, der sætter grænser.

En af de ting, der giver et godt grundlag for positive oplevelser i idrættimerne, er de meget fine faciliteter, vi har her på stedet. Vi har bl.a. en stor hal, et kondirum og nogle store udendørs arealer, og vi har adgang til f.eks. svømmehal og atletikstadion i nærheden. Desuden er skolen veludstyret med redskaber og rekvisitter, og udover de traditionelle og alment kendte ting indeholder samlingen f.eks. også gøglerstyr og langrendsski.

Ved siden af de rent fysiske udsejlselser kan du lære noget om træningsformer, idrætsskader, kondital, arbejdsteknik og mange andre ting, der er med til at beskrive, hvordan din krop reagerer, når du bruger den på forskellige måder og i forskellige sammenhænge.

Idrætsdag. Idrætsdagen på gymnasiet har i de senere år indgået dels som en del af skolens introduktionsarrangement for nye elever dels som et tvunget "tilbud" til skolens elever og lærere om at bevæge sig sammen på en anderledes måde end den traditionelle med lektier - forberedelse - overhøring osv.

Den nuværende model er udarbejdet af en sproglig klasse, der syntes, at 1.g'erne skulle være sammen på tværs af klasser. Aktiviteterne skulle være utraditionelle som f.eks. langdistance-æggekastning for hold!

2. og 3.g'erne - også på tværs af årgange og klasser - gennemfører dagen på mere traditionel vis med idrætsaktiviteter, som de kender. Sommerski-stafetløbet er dog undtagelsen!

Idræt er selvfølgelig også konkurrence. Derfor kåres 1.g'ernes og 2.-3.g'ernes vinderhold ved aftenens fest - og de bliver "udødeliggjort" det næste år med ophængning af fotos på opslagstavlen.

Det plejer at være en meget god dag med masser af aktivitet.



Skitur. Hvert år har alle de 2.g'ere, der har lyst til det, mulighed for at få en dag på ski (hvis ellers vejret tillader det). Idrætslærerne arrangerer en tur til Isaberg, der ligger et par hundrede kilometer nordvest for Helsingborg. Vi tager af sted tidligt om morgenen og har så hele dagen til at stå alpint eller løbe langrend, inden vi om aftenen vender hjem igen. Turen ligger normalt i februar, hvor vi håber på god skiføre.

Frisport. Frisport kan være mange ting. Det afhænger af elevernes ønsker. Det kan være deltagelse i gymnastikturneringer i de traditionelle discipliner. Det kan være interne turneringer, f.eks. har der været udkæmpet drabelige - men fair - kampe om DEN GYLDNE STAV (hockey) og DEN GYLDNE FJER (badminton). Det kan også være aktiviteter i springgymnastik, drama, gøgl m.m.

Eneste krav: Mindst 10 elever med samme ønske - over en længere periode - hver gang! Så er læreren (-erne) også til stede!



UGE 13 MARTS	
Lørdag-søndag 21-22	
Mandag 23	
Tirsdag 24	
Onsdag 25	
Torsdag 26	
Fredag 27	
UGE 14 MARTS-APRIL	
Lørdag-søndag 28-29	
Mandag 30	
Tirsdag 31 Lærerforsamlingsmøde om 1.g.	
Onsdag 1 Terminsprøver for 3.g i tiden 1-10 april	
Torsdag 2	
Fredag 3	

INTERN KOMMUNIKATION

MORGENMØDET

Hver uge er der morgenmøde, hvor hele skolen samles foran scenen. På skift står klasserne for et arrangement til morgenmødet, hvor der er mulighed for at lave underholdning, indkalde til møder, give informationer eller reklamere for de aktiviteter, der skal startes eller allerede er i gang.

OPSLAGSTAVLER

Den opslagstavle, du får mest brug for at kigge på, hænger lige inden for indgangen. Først og fremmest hænger her meddelelser om skemaændringer, og hvad der sker i løbet af ugen fx fællestimer og ekskursioner og oplysninger om, hvem der skal rydde op, og hvem der laver morgenmøder. Desuden hænger der meddelelser fra skolens administration om fx, hvad der er blevet drøftet i Fællesudvalget og senere på året meddelelser om prøver og eksaminer. Der er også opslag fra studievejledningen om støtteordninger og besøg på forskellige uddannelsessteder mm.

Udover disse officielle opslagstavler er der en række elevopslagstavler rundt om på skolen, som eleverne frit kan bruge.



DUESLAG

Hver klasse har sit eget postrum "dueslag" ligesom elevrådet, festudvalget og fællesudvalget har det. Hver lærer har også sit postrum. Dueslagene bruges til at lægge skriftlige meddelelser i, indkaldelser til møder, dagsordener og skriftlige opgaver. Du kan også finde spørgeskemaer og stemmesedler her.

ALLEKALD

Allekald er skolens højtaleranlæg, hvor du fra kontoret kan kalde hele skolen op. Over allekaldet gives der meddelelser, som haster, som fx hvis kontoret har en besked til en elev eller en klasse. I nogle tilfælde bliver det også brugt til mødeindkaldelser eller hvis en fælles besked ikke kan vente til morgenmødet.

Da et højtaleranlæg er lidt voldsomt at høre på, har vi den regel, at allekald normalt kun bruges i 10-frikvarteret.

UGE 15 APRIL	
Lørdag-søndag 4-5	
Mandag 6 Studierejser for 2.g i tiden 6-10 april	
Tirsdag 7	
Onsdag 8	
Torsdag 9	
Fredag 10	
UGE 16 APRIL-PÅSKEFERIE	
Lørdag-søndag 11-12	
Mandag 13	
Tirsdag 14	
Onsdag 15	
Torsdag 16	
Fredag 17	



Lektor Henrik Adrian, HA
samfundsfag, historie
Kærlodden 55, 2760 Måløv
42 652825



Lektor Flemming Clausen, FC
matematik
Aldershvilevej 122, st., 2880 Bagsværd
44 441429



Lektor Knud Paasch Almar, KA
latin, fransk, oldtidskundskab
Dr. Abildgaards Alle 12, 1955 Frb. C
31 351624



Lektor Krista Conrad, CO
dansk
V.Barfoeds Allé 19, 2750 Ballerup
42 976304



Lektor Leif Andersen, LA
matematik, datalogi
Ørnebakken 10, 2840 Holte
42 803289



Adjunkt Winnie Jytte Dahl, WD
pigeidræt, biologi
Falkoner Allé 18, 4.th., 2000 Frb.
31 223903



Adjunkt Grethe Bernard, GB
fransk, tysk
Valmuevej 10, 3650 Ølstykke
42 177951



Lektor Niels Erik Foldberg, NF
kemi, fysik, naturfag
Ridehusvej 15, 2820 Gentofte
31 658795



Lektor Lone Bohr, LB
matematik, pigeidræt
I.H.Mundts Vej 12, 2830 Virum
42 859075



Lektor Inger Frimodt-Møller, IF
dansk, pigeidræt
Kongeledet 9, 2920 Charlottenlund
31 639492

Lektor Hans Henrik Brok-Kristensen,
musik, idræt *BK*
Jonstruphøj 8, 3500 Værløse
44 660949

Cand. mag. Anne-Lise Grøntved, AG
spansk
Julerosevej 1, 1.th., 2770 Kastrup
31 508074



Adjunkt Steen Bülow-Hansen, SB
dansk, musik
Bygholmvej 4, 2720 Vanløse
31 741994

Cand. mag. Annette Hagel-Sørensen, AH
engelsk
Hermodsgade 17, 2 tv., 2200 Kbh. N
31 813187

UGE 17 APRIL	
Lørdag-søndag 18-19 Påskelørdag og påskedag	
Mandag 20 2. påskedag	
Tirsdag 21 Skolen begynder efter påskeferien	
Onsdag 22	
Torsdag 23	
Fredag 24	
UGE 18 APRIL-MAJ	
Lørdag-søndag 25-26	
Mandag 27	
Tirsdag 28	
Onsdag 29	
Torsdag 30	
Fredag 1	



Lektor Laust Riemann Hansen, LRH
samfundsfag, historie
Duevej 18, 6, 2000 Frb.
31 194776



Adjunkt Lars Færch Knudsen, LK
historie, dansk
Sandkrogen 4, 2800 Lyngby
45 931554



Lektor Per Helmer Hansen, PH
engelsk, film. og TV kundskab
Hedelyngen 115, 2730 Herlev
42 840526



Lektor Vibeke Kristensen, VK
matematik
Jomfrubakken 23, 3500 Vanløse
42 481828/47 536320



Lektor Bente Holmblad, BeH
fransk, pigeidræt
Ankeret 43, 3520 Farum
42 950304



Lektor Kirsten Køhler, KK
fransk, engelsk
Dronning Olgas Vej 53, 2 th., 2000 Frb.
31 190904



Lektor Bjarne Højerup, BH
kemi, fysik, matematik
Halfdangsgade 38, 1 th., 2300 Kbh. S
53 873334

Cand. mag. Uffe Hartvig Larsen, UL
tysk, religion
Reventlowsgade 24, 3 th., 1651 Kbh. V
31 233463



Adjunkt Birta Jacobsen, BJ
samfundsfag, fransk
Boeslundvej 6A, 2700 Brønshøj
31 710721

Lektor Kristian Sandager Lauridsen, KL
biologi
Lindvangsvej 16 B, 3460 Birkerød
42 819605



Adjunkt Carsten Bagge Jensen, CJ
biologi, geografi
Skovbogade 18, 4000 Roskilde
42 373605



Adjunkt Christian Lerch, CL
religion, tysk
Hollænderdybet 5, lejl. 413, 2300 Kbh. S
31 573395



Lektor Svend Hougaard Jørgensen, SJ
historie, dansk
Vestervang 2B, 2 tv., 2500 Valby
36 307092



Lektor Ole Meyer, OM
dansk, engelsk
Anders Henriksensgade 2A, lejl. 505, 2300 S
31 572070

UGE 19 MAJ	
Lørdag-søndag 2-3	
Mandag 4	
Tirsdag 5	
Onsdag 6	
Torsdag 7	
Fredag 8	
3.g's sidste skoledag	
UGE 20 MAJ	
Lørdag-søndag 9-10	
Mandag 11	
Tirsdag 12	
Onsdag 13	
Torsdag 14	
1.g's sidste skoledag	
Fredag 15	
Store Bededag-fridag	



Lektor Torkel Meyer, TO
dansk, idræt
Rømersgade 7, 3 tv., 1362 Kbh. K
33 148807



Adjunkt Poul Thoe Nielsen, PT
russisk, geografi
Horsørødvej 2, 2100 Kbh. Ø
31 297173



Lektor Thomas Møllerup, TM
fysik, matematik
Bakkevej 10, Hareskovby, 3500
42 989812
Værløse



Adjunkt Susanne Vestergaard Nielsen, SV
idræt, dansk
Borrebysvej 58, 2700 Brønshøj
31 608401



Rektor Mette Mortensen, MM
dansk, matematik
Voldmestergade 25, 2100 Kbh. Ø
31 260646



Lektor Lars Heide Olsen, LO
fransk, dansk
Klokkens Kvarter 5C, 2620 Albertslund
43 620413



Lektor Poul Nersting, PN
historie, fransk
Lyngholmsvej 18, 2800 Lyngby
42 885682



Adjunkt Asger Juul Petersen, AJP
historie, idræt
Violhaven 10, 2765 Smørum
41 974235



Kunstpædagog Jan Nielsen, JN
forning
Østergaardsvej 18, Dalby, 3630
42 321916
Jægerspris



Adjunkt Susanne Carsten Petersen, SCP
engelsk, religion
Baunegårdsvej 32, 2820 Gentofte
31 680740



Lektor Jørgen Aagren Nielsen, JA
fysik, matematik, naturfag
Pusterholmen 23, 2730 Herlev
42 980244



Adjunkt Bengt Petersson, BP
tysk, idræt
Frederiksvvej 56, 1 tv., 2000 Frb.
36 450536/31 100275



Lektor Lene Tidemann Nielsen, LN
biologi, religion
Tølløsevej 95, 2700 Brønshøj
31 790535



Lektor Søren Poulsen, SP
geografi
Risvangen 43, 2700 Brønshøj
31 284314

UGE 21 MAJ	
Lørdag-søndag 16-17	
Mandag 18	
Tirsdag 19	
Onsdag 20	
Torsdag 21	
2.g's sidste skoledag	
Fredag 22	
UGE 22 MAJ	
Lørdag-søndag 23-24	
Mandag 25	
Tirsdag 26	
Onsdag 27	
Torsdag 28	
Kristi himmelfartsdag-fridag	
Fredag 29	



Lektor Poul Printz, PP
matematik, fysik, kemi, naturfag
Frugtparken 1, 2820 Gentofte
31 658256



Lektor Birgitte Riskær Svane, BS
engelsk, tysk
Hanevangen 9, 2730 Herlev
44 441344



Adjunkt Jens Prom, JP
biologi
Ravnshjergvej 20, Alsønderup, 3400
42 286414
Hillerød



Lektor Bjørn Svenningsen, BJS
fysik, matematik, kemi, naturfag
Mosevej 62, 2860 Søborg
31 563292



Adjunkt Kai Rasmussen, KR
samfundsfag, historie
Stavnshjerg Allé 64, 2730 Herlev
44 530018

Cand. mag. Lisbeth Sølvsten, SØ
engelsk, religion
Tagensvej 126, lejl. 202, 2200 Kbh. N
31 810387



Adjunkt Niels Rossing, NR
russisk, latin, oldtidskundskab
Knastebakken 25, 2750 Ballerup
42 652980

Cand. mag. Hanne Thorstensen, HS
engelsk
Willemoesgade 19, 4 tv, 2100 Kbh. Ø
31 420133



Lektor Jan Smerup, JS
engelsk, dansk
Martensens Allé 15, 1, 1828 Frb. C
31 310363

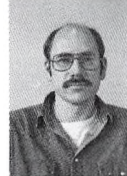


Adjunkt Jesper Tolnø, JT
matematik, idræt
Birkevang 191, 2700 Brønshøj
31 800603



Lektor Lissi Rose Stehr, LS
kemi, matematik, naturfag
Hedelyngen 187, 2730 Herlev
42 845174

Lektor Jens Ole Tolsgaard, OT
tysk, dansk
Johannevej 11, 2970 Hørsholm
42 572473



Cand. mag. Herluf Stryhn, HS
musik, idræt
Agermosen 25, 2650 Hvidovre
31 751865



Lektor Tim Velschow, TV
historie, engelsk
Faksegade 7, 3 th., 2100 Kbh. Ø
31 421935
Sommeradresse: Teglhøjvej 2, 3100 Hornbæk
42 202568

UGE 23 JUNI	
Lørdag-søndag 30-31	
Mandag 1	
Tirsdag 2	
Onsdag 3	
Torsdag 4	
Fredag 5	
UGE 24 JUNI	
Lørdag-søndag 6-7	
Mandag 8	
Tirsdag 9	
Onsdag 10	
Torsdag 11	
Fredag 12	



Lektor Jens Walther, JW
dansk
Niels Brochs Gade 4, 1574 Kbh. V
33 150317

Pedel Jan Hansen
Højsletten 39A, 2730 Herlev
42 944745

Cand. mag. Merete Wendler, MW
musik, engelsk, idræt
Langhusvej 3, 2700 Brønshøj
31 280985

Pedelmédhjælper John Bøggild
Tornerosevej 61, 1, 2730 Herlev
44 941738



Sekretær Annie Petersson
Brøndsted 137, 3670 Veksø Sj.
42 172689

Kantinebestyrer Rita Lykke Steffensen
Borgerdiget 8, 2730 Herlev
42 949482



Sekretær Inge Overby
Kløvertøften 21, 2740 Skovlunde
42 840535



Sekretær Anne-Marie Rask
Randvolden 50, 2730 Herlev
42 842181

Sekretær Yvonne Wisler-Poulsen
Torsagervej 4, 2750 Herlev

Bibliotekar Astrid Rasmussen
Sortemosevej 31, 2730 Herlev
42 984498

UGE 25 JUNI	
Lørdag-søndag 13-14	
Mandag 15	
Tirsdag 16	
Onsdag 17	
Torsdag 18	
Fredag 19	
Afslutning for studenter	
UGE 26 JUNI-SOMMERFERIE næste skoleårs begyndelse fastlægges i foråret 1992	
Lørdag-søndag 20-21	
Mandag 22	
Tirsdag 23	
Onsdag 24	
Torsdag 25	
Fredag 26	

BESTYRELSESMEDLEMMER

Amtsråd

Birthe Kramhøft
Måløvgårdsvej 64, 2750 Ballerup

Kommunalbestyrelsen

Ib Juul
Alfevej 1, 2730 Herlev

Lokalområdet

Niels Danielsen
Fensmarks Allé 30, 3520 Farum
42 951557

Per Kjær Nielsen
Vindebyvej 39A, 2730 Herlev
(Handelsstandsforening mm.)

Forældrerepræsentanter

Anne Secher
Opalvej 6, 2730 Herlev
42 948983

Henriette Steen-Andersen
Persillehaven 125, 5, 2730 Herlev
42 845929

Tilforordnede forældre (BG)

Lisbeth Hansen
Åkandehaven 76, 2765 Smørum
42 650272

Lærerrepræsentanter

Lars Færch Knudsen
Sandkrogen 4, 2800 Lyngby
45 931554

Asger Juul Pedersen
Violhaven 10, 2765 Smørum
42 974235

Elevrepræsentanter

Kasper Vejlgård
Jordbærvangen 63, 2765 Smørum
44 686263

Gunvor Lind
Vingetofte 36, 2730 Herlev
42 917182

SUPPLEANTER

Birgitte Lund Jensen
Nørrevej 11, 2750 Ballerup

Bent Belling
Hindbærvangen 25, Smørumnedre, 2765 Smørum

Jens Ole Petersen
Højsletten 100, 2730 Herlev
44 920687

Susanne Schjølin
Hedelyngen 93, 2730 Herlev
(DDE-udd.afd.)

Poul Bache
Aldershvilevej 69B, 2880 Bagsværd
44 440442

Zilla Frølich
Elverhøj 46B, 2730 Herlev
42 919960

Frank Simonsen
Gjøgdingvej 2, 2760 Måløv
42 658292

Per Helmer Hansen
Hedelyngen 115, 2730 herlev
42 840526

Henrik Adrian
Kærlodden 55, 2760 Måløv
42 652825

Camilla Valeur
Magleparken 12, st., dør G, 2750 Ballerup
44 667653

Jesper Westlund Sørensen
Kærlundevej 79, 2730 Herlev
44 530585

ADMINISTRATION

rektor: Mette Mortensen. Træffetid ma, ti, to, fr, 12.30-13.30.

inspektør: Kai Rasmussen, KR

boginspektør: Poul Thoe Nielsen, PT

træffetid: se opslag på bogdepotet.

studievejledere: Inger Frimodt Møller, IF

Bente Holmblad, BeH

Svend H. Jørgensen, SJ

(SU-ansøgninger)

angående studievejledernes træffetid: se opslag ved studievejlederkontorerne.

skolens kontor: sekretærer

Anne-Marie Rask (SU-ansøgninger)

Inge Overby

regnskabsfører

Annie Petersson

skolens kontor er åbent 9.30-13.30. Der er frokostlukket 11.45-12.20.

formand for pædagogisk råd: Lars Færch Knudsen, LK.

formand for elevrådet: Kasper Vejlgård, 2y.

tillidsmand for lærerne: Asger Juul Petersen, AJP

skolens pedel: Jan Hansen

pedelmedhjælper: John Bøggild

kantinebestyrer: Rita Lykke Steffensen.

HERLEV GYMNASIUM
HØJSLETTEN 39
2730 HERLEV
TLF. 44 94 63 43



Danmarks Pædagogiske Bibliotek



450004801917