



Dette værk er downloadet fra Danskernes Historie Online

Danskernes Historie Online er Danmarks største digitaliseringsprojekt af litteratur inden for emner som personalhistorie, lokalhistorie og slægtsforskning. Biblioteket hører under den almennyttige forening Danske Slægtsforskere. Vi bevarer vores fælles kulturarv, digitaliserer den og stiller den til rådighed for alle interesserede.

Støt Danskernes Historie Online - Bliv sponsor

Som sponsor i biblioteket opnår du en række fordele. Læs mere om fordele og sponsorat her: <https://slaegtsbibliotek.dk/sponsorat>

Ophavsret

Biblioteket indeholder værker både med og uden ophavsret. For værker, som er omfattet af ophavsret, må PDF-filen kun benyttes til personligt brug.

Links

Slægtsforskernes Bibliotek: <https://slaegtsbibliotek.dk>

Danske Slægtsforskere: <https://slaegt.dk>



Fredericia Gymnasium
og
HF-kursus
1982

Rektors velkomst



Kære nye elever!

Velkommen til Fredericia Gymnasium! Vi, der også var her sidste skoleår, hilser jer og håber på godt samarbejde. Vi tror, at I er kommet til en skole, som I vil komme til at holde af. Erfaringen fortæller os dog, at starten i gymnasiet eller på HF-kursus kan blive vanskelig for nogle. Der er nye omgivelser for jer, nye lærere og nye klassekammerater. Der er ingen, der af gammel vane respekterer en, fordi man plejer at svare rigtigt - man skal til at gøre det igen! Man forbereder sig ekstra godt og synes måske alligevel, at man ikke helt forstår det. Man skal til at bygge hele sin position op fra grunden. Det kan gøre en sårbar, usikker, utilfreds.

I denne korte, men ofte lidt vanskelige overgangsperiode kan det være rart for jer at huske på, at I er velkomne - hver og en. Vi lærere er rede til at hjælpe jer, både når I er i flok og når I kommer enkeltvis, både i starten og i de mange normale arbejds måneder, der følger efter.

Frisk mod - god fornøjelse - velkommen til arbejde og til menneskeligt samvær .

Carl Jørgensen.

Introduktion

For at lette de problemer, der opstår, når man skal begynde på en ny skole, har vi lavet et specielt program til nogle af timerne i den første uge.

Disse timer har 2 formål:

1. at afhjælpe praktiske problemer. (Kan jeg få buskort? Hvor-
når får man S.U.? Hvor skal jeg være i næste time? o.s.v.)
2. at lære jeres nye klassekammerater og skole at kende.

Når du kommer på skolen mandag den 9. august, skal du gå ind i fællesarealet, det første store rum, du kommer til. Her vil du finde tydelige skilte, der fortæller, hvor din klasse skal sidde. Her vil du også finde klassens guide. FG guidene er ældre elever, der i den første uge bliver tilknyttet klassen. Disse guider kan hjælpe dig med eventuelle spørgsmål angående skole m.v. De vil være let genkendelige ved hjælp af navneskilte.

Mandag den 9. august 1982.

1. Kl. 10.00 Rektors velkomst i fællesarealet.
2. Fællessang.
3. Rektor præsenterer den lærer, der normalt skal have klassen mandag i 3. time.
Klassen, lærer og FG guide går til klasselokalet, hvor I skal høre om FG guidernes funktioner, og hvor I selv under forskellige former skal præsentere jer for hinanden.
4. Fælles kaffebord i kantinen, hvor elever og lærer sidder klassevis. Afslutning senest kl. 11.30.

I vil få udleveret et nærmere program for hele den første uge den 9. august af FG guiden, men ugens ydre rammer bliver: Hver dag almindelig undervisning efter skemaet de første 2 timer – herefter 2 timer med forskelligt introduktionsindhold – og herefter følges skemaet igen normalt resten af dagen.

Fredag aften vil der blive arrangeret en fest for alle de nye elever, hvor man kan hygge sig med en bid brød, en kop øl og en svingom.

Introduktionsudvalget

Årsberetning

notklubentel

Elevtallet pr. 25/8 1981:

	GYMNASIESKOLEN									HF			SKOLEN	
	1s	1m	1g	2s	2m	2g	3s	3m	3g	IALT	1hf	2hf	IALT	IALT
ANTAL KLASSER	3	5	8	2	5	7	3	6	9	54	3	2	5	29
ANTAL ELEVER	58	119	177	50	115	165	70	135	205	547	73	48	121	668
ANTAL PIGER	48	56	104	41	38	79	51	66	117	300	51	32	83	383
ANTAL DRENGE	10	63	73	9	77	86	19	69	88	247	22	16	38	285

Lærerkollegiet:

Følgende lærere forlod skolen efter skoleåret 1980/81:

Karen Kjeldsen (psykologi)
Karin Esmann Knudsen (dansk, musik)
Kjeld Nørgaard (biologi)
Bente Christiansen (biologi)

Følgende lærere blev knyttet til skolen ved begyndelsen af skoleåret 1981/82:

Gregers Kirkelund-Jensen (musik, dansk)
Jesper Bennike (dansk, religion)
Bente Sørensen (samfundsfag, idræt)
Lise Wodschow (idræt, biologi)
Thorkild Laustsen (idræt, biologi)
Vibeke Muff Laursen (dansk, engelsk)

Lærerkandidater.

I skoleåret 1981-82 har flg. lærerkandidater fulgt og bestået kursus i praktisk undervisningsfærdighed ved skolen:

Angela Guski (dansk, tysk).
Else Abrahamsen (fransk, musik).
Carsten Clement Nielsen (engelsk).
Erik Jorsal (historie, idræt).
Ninna B. Sørensen (engelsk, dansk).
Peter Seeberg (historie, samfundsfag).
Ernst Kjær Petersen (matematik).
Eigil Leander Laursen (musik, dansk).
Birthe Küsch Larsen (engelsk).

Fællesarrangementer 1981:

- 19.2. Amnesty International
v/advokat O. Henningsen.
- 26.2. Fuzzy, Morten Zeuthen, Peter Bastian
- 11.3. Dan Turell
- 5.-9.10. Emneuge: Lokalsamfundet med særligt henblik på energi.
- a) 5.10. amtsborgmester Erling Tiedemann
- b) 6.10. fabriksbestyrer v/Superfoss: K.R.Eriksen
formand for tek. udvalg i Vejle Amt:
Søren Øetsergaard
med 2 biologer.
- c) 7.10. Bakkelandets energikontor v/Max Hansen, Brødstrup
Reo v/Carl Hansen, Glamsbjerg.
- 2.12. Lattergalen: Lejemorderen.

Ekskursioner 1981:

8. - 10.1.	København	3 u	G
22.1.	Vejle Kunstmuseum	1 x	BN
8.1.	Erritsø		BA
9.3.	Amtsgården		HJ
18.3.	"Jeppe på Bjerget"		OA, BG, FN
26.-27.3.	København	3 xyN	ABA
3.4.	"Hesteguden"	2P, 3S	JM, FJ
13.4.	"En Sælgers Død"		RP
8.-11.4.	København	2 bcy	LP
14.4.	Moesgaard	1 x	BB
7.5.	Slesvig	1q+1y	BB, AC
2.9.	Elbodalen	2 yuN	UBP
7.9.	Høll	3 N	BA
10.9.	Billund	3 N	BA, ABA, UBP
30.9.	Vestjylland	3 N	KLP, VL
2.10.	Røme	3 S+N	BB, KLP
23.9.	Rensningsanlæg	2 HF	TL
4.10.	"Et Dukkehjem"		B
15.10.	Rensningsanlæg		TL
27.10.	"La Petite Prince"	2S+3S	AOA, Sch
13.10.	Ikast	3 mS	VL
17.10.	"Evita"		F
25.11.	"Gøgereden"		RP
2.-4.12.	København	3 S	Rs, KN, JR
11.12.	Moesgaard	1p+2z	AC
15.12.	"Teenagerlove"		KJ

Skolens lærere

Skolens lærere:

ABA	lektor Agnete Behrndt Andersen (biologi)	bio.
An	faglærer Annalise Andersen (idræt)	
AOA	lektor Arlette Andersen (fransk)	B 11
BA	lektor Hans Behrndt Andersen (biologi,geografi)	bio.
LBA	adjunkt Lis Busk Andersen (historie, religion)	C 3
OA	lektor Ole Andersen (dansk, fransk)	D 12
HA	adjunkt Chr. Holst Andresen (matematik, fysik)	fys.
BB	adjunkt Børge Bagger (geografi, historie)	geo.
B	adjunkt Bjarne Bangsgaard (dansk, tysk)	D 10
JB	adjunkt Jesper Rennike (dansk. religion)	
BC	lektor Bente Christensen (matematik)	D 5
JC	adjunkt John Christensen (fysik,matematik)	fys.
KC	lektor Kjeld Christensen, (matematik)	D 3
AC	adjunkt Asger Christiansen (historie, samfundsfag)	C 4
FN	adjunkt Marie Fink-Nielsen (dansk,engelsk)	D 9
F	lektor Erling Foss (græsk,oldtidskundskab,engelsk)	B 14
DF	adjunkt Dorte Funding (kemi,fysik)	kemi
BG	lektor Bodil Gemal (dansk, oldtidskundskab, latin)	D 6
PG	lektor Peter Gemal (dansk, oldtidskundskab, latin)	D 8
G	adjunkt Jens-Erik Gjerløv (kemi, fysik)	fys.
EJ	faglærer Edith Jakobsen (formning)	A 3
FJ	adjunkt Lone Føns Jensen (engelsk, fransk)	
R	rektor Carl Jørgensen (historie)	
HJ	studielektor Otto Herskind Jørgensen (historie, religion, oldtidskunskab)	C 6 B 6
UK	lektor Ulla Kiil,(tysk, engelsk)	
KJ	adjunkt Gregers Kirkelund-Jensen (musik, dansk)	
LK	adjunkt Lisbeth Kjeldsen (fransk, dansk)	
Krs	studielektor Ove Korsgaard (dansk, tysk)	D 15
JL	adjunkt Jens Ole Larsen (matematik)	
LL	adjunkt Lea Larsen (fysik, matematik)	fys.
ML	adjunkt Vibeke Muff Laursen (dansk, engelsk)	
TL	adjunkt Thorkild Laustsen (idræt, biologi)	
KLP	adjunkt Kenneth Lynn-Pedersen (geografi)	geo.
VL	adjunkt Viggo Løppenthin (historie,geografi)	geo.
WM	lektor Søren Worm Madsen (matematik,fysik)	
Ma	adjunkt Jens Jørn Mahler (matematik, fysik)	fys.
BM	adjunkt Birgit Munk (fransk, dansk)	B 12
JM	adjunkt Jørgen Møller (historie, engelsk, oldtids-kundskab)	C 12 mus.
BN	adjunkt Arvid Bech Nielsen (dansk, musik)	
KN	adjunkt Peter Koller Nielsen (samfundsfag, idræt)	
RP	adjunkt Carl-Johan Remer Pedersen (engelsk, dansk)	B 3
HP	adjunkt Ole Hjelund Pedersen (tysk, fransk)	B 8
UBP	adjunkt Uffe Bybæk Pedersen (biologi, idræt)	bio.
Pt	adjunkt Leif Petersen (engelsk, idræt)	B 7
BP	adjunkt Nils Ole Berg Petersen (dansk, tysk)	D 14
EP	adjunkt Elisabeth Poulsen, (engelsk, religion)	C 10
LP	lektor Lis Poulsen (tysk, latin, oldtidskundskab)	B 4
KP	adjunkt Ove Kjær Poulsen (fysik, kemi)	kemi
Rs	adjunkt Poul Rasmussen (samfundsfag, idræt)	C 1
Ro	adjunkt Thorkild Rose (matematik)	C 8
Sch	studielektor Holger Schelde (engelsk, fransk)	B 9
HS	adjunkt Hanne Schults (matematik, fysik)	C 9
S	adjunkt Grete Schøtt (fransk, musik)	
BS	adjunkt Bente Sørensen (samfundsfag, idræt)	
RT	faglærer Ruth Thomsen (idræt)	
LW	adjunkt Lise Wodschow (idræt, biologi)	
Øs	adjunkt Yvonne Øster (engelsk, psykologi,historie)	



Agnete Behrndt Andersen



Annelise Andersen



Arlette Andersen



Hans Behrndt Andersen



Lis Busk Andersen



Ole Andersen



Chr. Holst Andersen



Børge Bagger



Bjarne Bangsgaard



Jesper Bennike



Bente Christensen



John Christensen



Kjeld Christensen



Asger Christiansen



Marie Fink-Nielsen



Erling Foss



Dorte Funding



Bodil Gemal



Peter Gemal



Jens-Erik Gjerløv



Edith Jakobsen



Lone Føns Jensen



Otto Herskind Jørgensen



Ulla Kijl



Gregers Kirkelund-Jensen



Ove Korsgaard



Jens Ole Larsen



Lea Larsen



Vibeke Muff Lauersen



Thorkild Lausten



Kenneth Lynn-Pedersen



Viggo Løppenthin



Søren Worm Madsen



Jens Jørn Mahler



Birgit Munk



Jørgen Møller



Arvid Bech Nielsen



Peter Koller Nielsen



Carl-Johan Rømer Pedersen



Ole Hjulund Pedersen



Uffe Bybæk Pedersen



Leif Petersen



Nils Ole Berg Petersen



Elisabeth Poulsen



Lis Poulsen



Ove Kjær Poulsen



Poul Rasmussen



Thorkild Rose



Holger Schelde



Hanne Schultz



Grete Schött



Ruth Thomsen



Lise Wodschow



Yvonne Øster

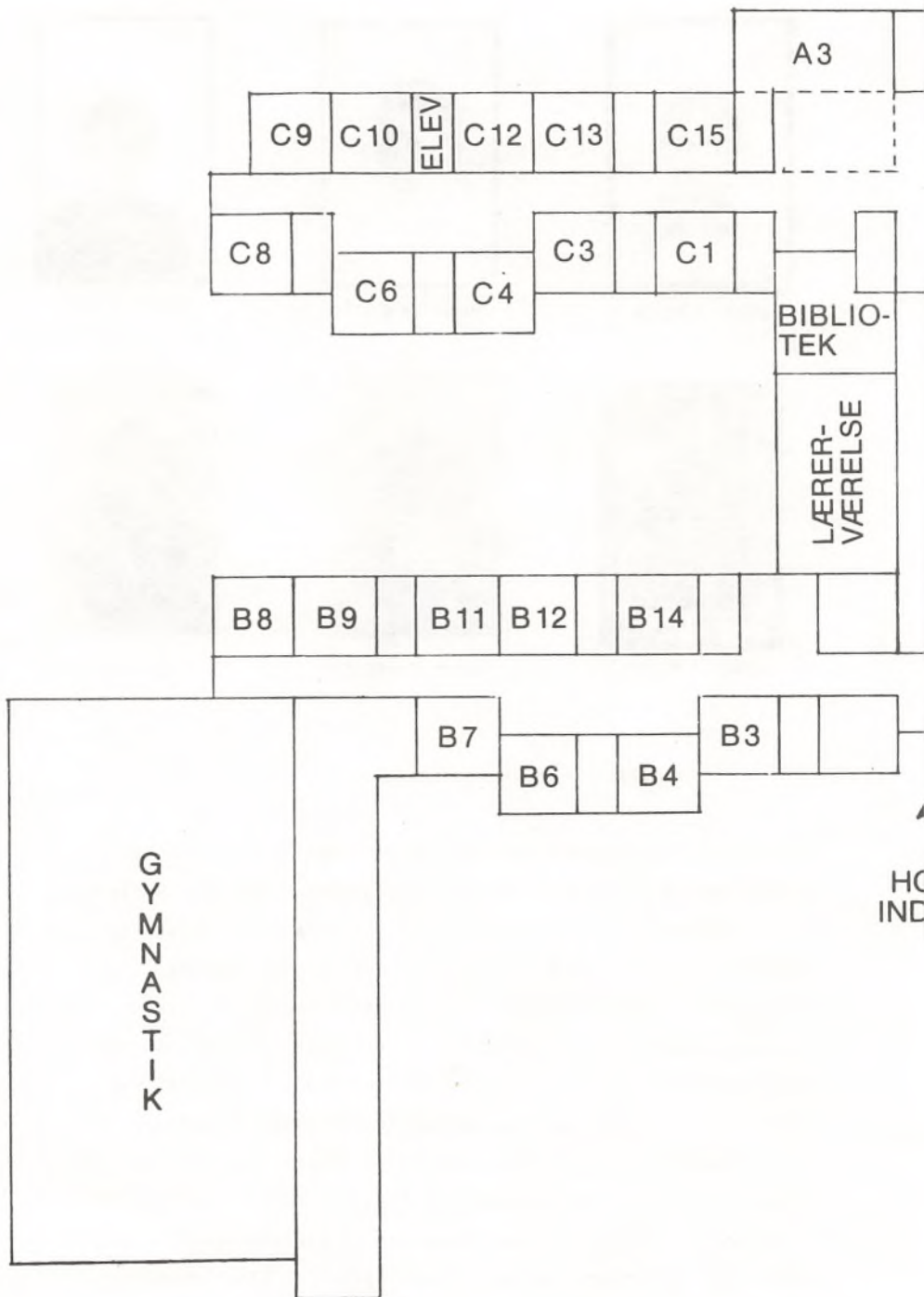
Fredericia Gymnasiums Venner.

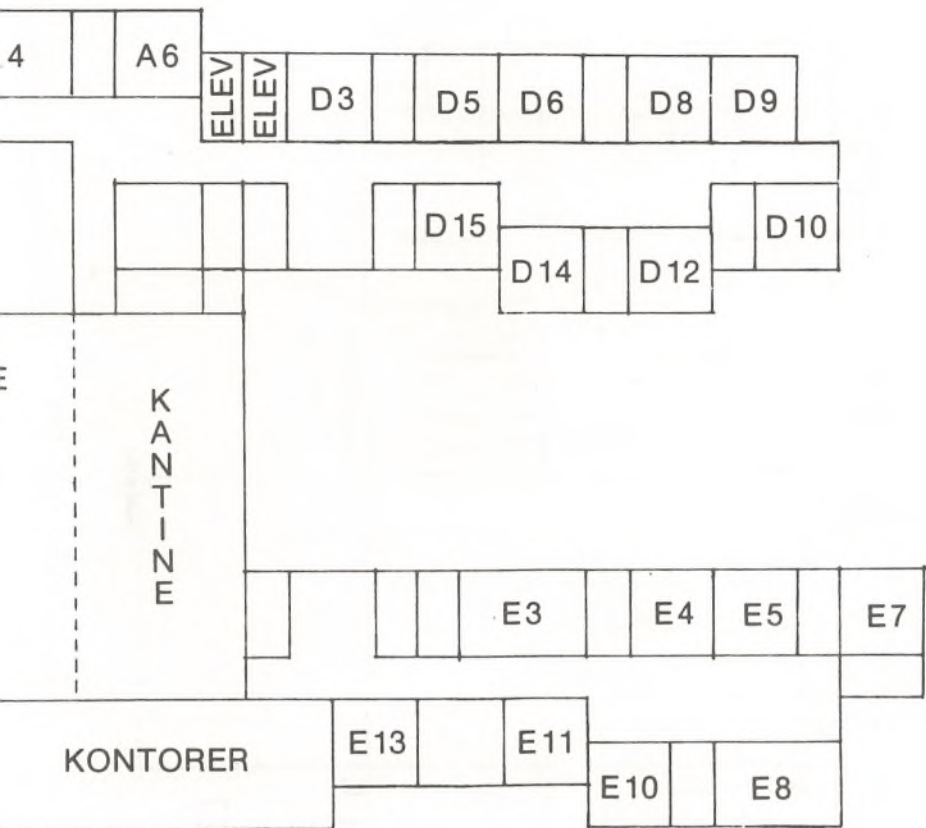
Foreningen Fredericia Gymnasiums Venner, som nu har eksisteret i mere end 25 år, har en trofast forældrekræds bag sig. Medlemmernes kontingent (mindst 25 kr. årligt) har i årenes løb sat foreningen i stand til at virke på mange forskellige områder.

De senere år har hovedvægten været lagt på støtte til elevers deltagelse i sprogkurser i udlandet, i de sidste to år har vi gennemsnitligt hjulpet 6 - 8 elever om året med kontante tilskud.

Foreningen vil gerne gøre elever og forældre opmærksomme på, at der er denne støttemulighed, og at også elever, der på anden måde bruger ferier til faglig dygtiggørelse, kan komme i betragtning.

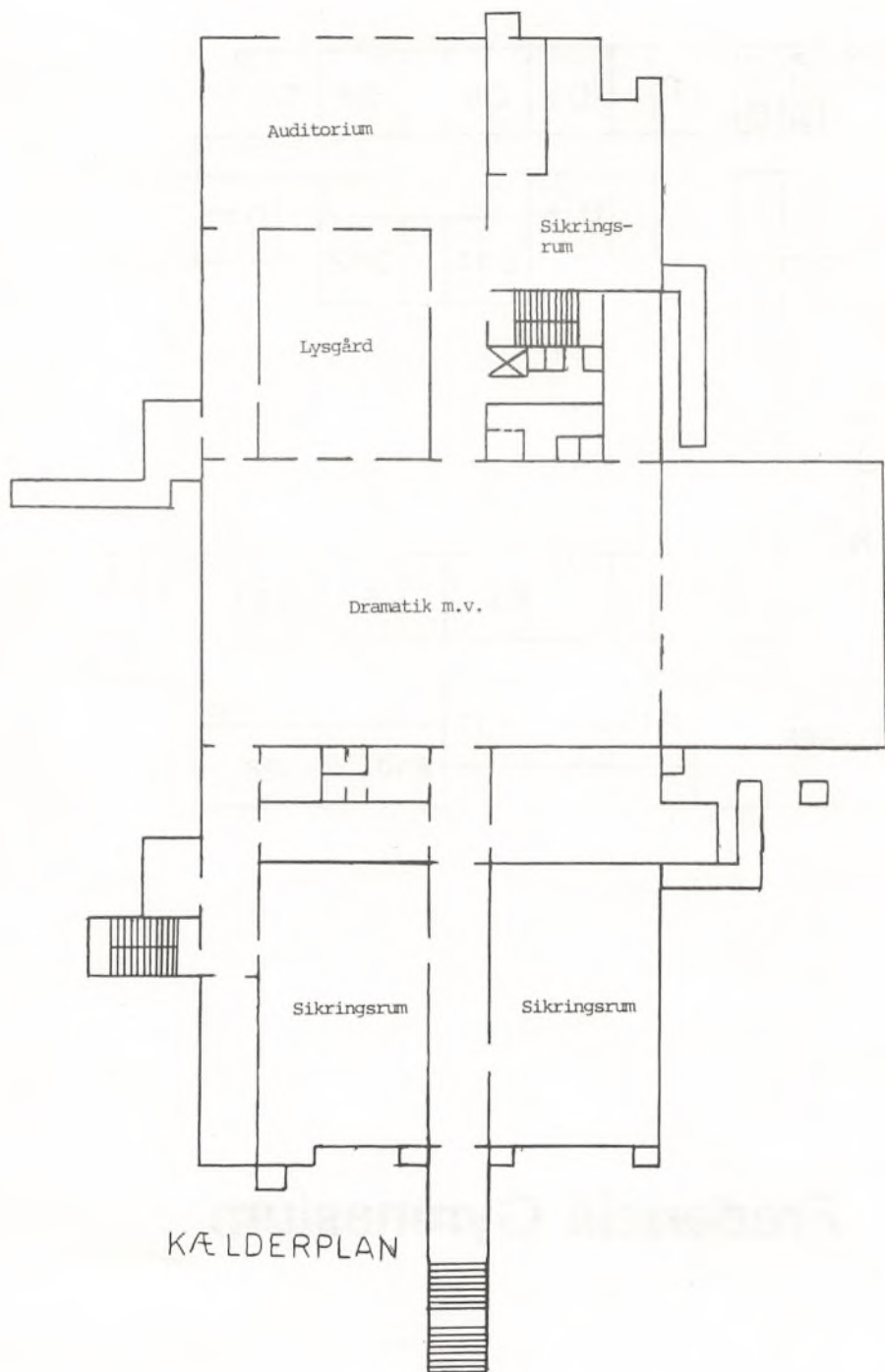
Foreningens indsats er meget påskønnet af skolen. Forældre opfordres til at melde sig ind i foreningen. Det kan ske på skolens kontor eller ved brug af vedlagte girokort.





D-
NG

Fredericia Gymnasium



Praktiske oplysninger

Opslagstavler.

Hvis en lærer er fraværende, meddeles dette på opslagstavlen til venstre for hoveddøren. Her vil du også finde kontorets oplysninger om, hvad du skal foretage dig i den pågældende time. Du kan altså ikke bare give dig selv fri, fordi du i huset har hørt, at en lærer er fraværende.

I det hele taget indeholder denne opslagstavle officielle meddelelser og oplysninger til dig.

De øvrige opslagstavler på skolen benyttes især af elevorganisationerne, og hvis du selv ønsker at sætte et opslag op, er du velkommen til at bruge opslagstavlerne i fløjene.

Ringetider.

1. 8.00- 8.45	4. 10.45-11.30	7. 13.45-14.30
2. 8.55- 9.40	5. 12.00-12.45	8. 14.35-15.20
3. 9.50-10.35	6. 12.55-13.40	9. 15.25-16.10

Ordensregler.

Skolens ordensregler fastlægges i Fællesudvalget. Dette har efter en stemningsundersøgelse vedrørende rygning vedtaget at indføre rygeforbud i alle fløjene. I eksamenstiden ophæves forbuddet, men først efter at der er givet besked og askebægre er stillet frem. I spisefrikvarteret er det også forbudt at ryge i fællesareal og kantine. Eventuelle rygere henvises til festsalen i kælderen og til forhallen. I øvrigt er vi vant til at behandle lokaler og inventar med nænsomhed og ansvarsfølelse.

Morgensamling.

Mandag, onsdag og fredag holdes morgensamling i fællesarealet i frikvarteret 9.40-9.50.

På disse samlinger giver rektor og elevråd meddelelser, men iøvrigt er alle elever på skolen velkomne til at tage ordet om emner og arrangementer, der kan have almen interesse. Det sker også, at der spilles et stykke eller synges en sang ved disse sammenkomster.

Mødepligt.

Eleverne har mødepligt både i gymnasiet og i HF. Det betyder, at man ikke selv kan tage fri, hverken til tandlægebesøg, køreprøve eller ferie med familien. Derimod kan man undtagelsesvist efter skriftlig henvendelse få fri til større familiefester o.l.

I tilfælde af længere tids sygdom vil det være velkomment, om skolen hurtigt får besked, gerne pr. telefon. Er sygdommen af kun få dages varighed vil det være tilstrækkeligt at udfylde en attest om årsagen, når skolegangen genoptages. Attester afhentes og afleveres på kontoret.

Skolen fører regnskab med elevernes forsømmelser, herunder også manglende aflevering af skriftlige opgaver. Dersom en elevs forsømmelser antager et sådant omfang, at rektor nærer betænkelighed over for elevens mulighed for fortsat at følge undervisningen, vil eleven blive tilkaldt til drøftelse af situationen. Fortsætter elevens forsømmelser herefter, vil eleven og forældremyndighedens indehaver blive skriftligt orienteret om, at eleven risikerer at blive udelukket fra eksamen, hvis fraværet fortsætter. Den endelige beslutning træffes i undervisningsministeriet efter indberetning fra rektor, helst vedlagt en redegørelse også fra eleven selv.

Fællestimer

I årets løb afholdes ca. 10 fællestimer, og da de falder i skoletiden, er deltagelse obligatorisk. Hensigten med fællestimerne er at orientere skolens elever om emner af almen interesse.

Undervisningsmaterialer m.m.

I slutningen af sommerferien eller på den første skoledag kan elever gratis afhente bøger, hæfter, papir og andre undervisningsmidler til brug i årets løb. Der udleveres ikke yderligere papir senere på året.

At bøgerne er gratis indebærer:

- 1) At man skal behandle dem hensynsfuldt i enhver henseende. Således bør man ved modtagelsen binde dem ind, og man må ikke skrive i dem, medmindre en lærer giver utvetydig besked derom.
- 2) At man skal aflevere dem igen. Beskadigede og manglende bøger vil man blive afkrævet betaling for.

Det har indtil nu været muligt at sælge brugte bøger til eleverne til væsentligt reduceret pris, hvilket er en praksis, som skolen håber og forventer at kunne fortsætte. Dette salg sker når bøgerne indkræves af skolen, ikke løbende.

Ved problemer eller spørgsmål angående undervisningsmateriel henvender man sig i kontortiden på administrativ inspektors kontor.

Om andre praktiske problemer af forskellig art henvender man sig på skolens kontor, hvor en af de tre kontordamer vil være behjælpelig med løsningen.

Karakterer.

Der udleveres karakterer 3 gange i skoleåret i form af kopier af skolens karakterprotokoller: i december og marts samt til 1.g og 2.g efter translokationen i juni. Disse sidste karakterer er dels de såkaldte årskarakterer, der dog ikke er bedømmelse af hele årets arbejde, men blot af standpunktet ved almindelig skolegangs ophør før årsprøverne - dels resultatet af afholdte årsprøver og eksamina.

Kontakt med lærerne.

I slutningen af januar inviteres 1.g'ere og deres forældre til møde med lærerne. Der bliver mulighed for at tale ud med hver enkelt lærer om eventuelle problemer, og mødet resulterer ofte i en rådgivning, der viser sig meget værdifuld. Tilslutningen til disse møder har de senere år ligget på næsten 100 %. Tilsvarende møder afholdes normalt ikke sidenhen, men forældre kan - med en enkelt undtagelse, som omtales nedenfor - når som helst søge kontakt med lærerne enkeltvis for at drøfte deres børns forhold, eller med rektor, hvis der ønskes mere generel orientering eller drøftelse.

Lærerforsamlingens rådgivning.

Den endelige fastsættelse af 3.g'ernes årskarakterer sker på et lærermøde umiddelbart før skolegangens ophør. Såfremt det på dette møde viser sig, at en elev ikke kan bestå eksamen, bliver eleven omgående orienteret. Det er en ubehagelig meddelelse at måtte give og en ubehagelig meddelelse at skulle modtage. Der har undertiden været rejst kritik af fremgangsmåden - specielt af, at meddelelsen kom så sent. Herved er der intet at gøre. Lærermødet skal afholdes på en af ministeriet angivet tid, og før mødet kan mødets resultat naturligvis ikke meddeles.

Men eleverne ved nu godt selv, hvordan deres sag står

Inden udleveringen af juni-karaktererne til elever i 1.g og 2.g afholdes et tilsvarende lærermøde. Her drøftes eleverne enkeltvis og i en række tilfælde afgiver lærerforsamlingen råd om, at en elev bør gå klassen om eller bør gå ud af gymnasiet. Disse råd afgives efter moden overvejelse og for elevernes bedste, men det står eleven/forældrene frit at følge rådet. Det bliver omgående meddelt begge parter skriftligt og eventuel videre drøftelse af sagen bør alene ske gennem rektor. Lærerforsamlingens råd bygger på en helhedsvurdering af situationen, og det er derfor ikke rimeligt at søge kontakt med lærerne enkeltvis. Ingen lærer har iøvrigt kompetence til at udtale sig imod lærerforsamlingens fælles vedtagelse.

Studievejledning.

Hver gymnasieklasse har en bestemt studievejleder tilknyttet, som vil præsentere sig for de nye elever den første skoledag og være dem behjælpelig med at finde sig tilrette både i klassen og på skolen. Så vidt muligt beholder hver klasse den samme studievejleder i hele skoleforløbet.

Egentlig studievejledning foregår på 2 måder:

- 1) Som klasseundervisning i enkelte timer i stedet for den normale undervisning. Hovedemnet vil være studieteknik f.eks. læsevaner, læsehastighed, læsetræning, notatteknik, arbejdet med stoffet både i timerne og ved hjemmeforberedelsen, hvordan man klarer skriftligt arbejde og lignende problemer.
- 2) Som individuel vejledning. Studievejlederne har faste træffetider til samtaler med elever enkeltvis om problemer af studiemæssig, økonomisk, social og personlig art. Træffetiderne er angivet på døren til studievejlederkontoret. Man er ikke forpligtet til udelukkende at henvende sig til sin klasses vejleder, men det vil være det naturligste.

Forud for elevernes grenvalg i slutningen af 1.g vil studievejlederne sammen med ældre elever give grundig orientering om de foreliggende valgmuligheder.

Tilsvarende vil HF-eleverne blive orienteret om deres tilvalgs- muligheder.

Skolebetjent.

Skolebetjenten har ansvaret for skolens drift på det tekniske område: rengøring, varme, ventilation, lukning, åbning m.m. Derudover er han til stede ved alle fester.

Normalt er skolen lukket i week-ends, så husk at få tasker o.lign. med fra skolen fredag eftermiddag.

Glemte sager af større værdi deponeres på pedelkontoret i E-fløjen; tøj, sko og bøger bliver lagt ind i de røde skabe. Skolen kan ikke påtage sig ansvar for glemte sager, jfr. kopien af undervisningsministeriets skrivelse side 20

Hardy Olesen



UNDERVISNINGSMINISTERIET
Direktoratet for gymnasieskolerne
og højere forberedelseseksamen
Højbro Plads 4
1200 København K.
Tlf. (01) 11 38 20.

04-05

J.nr. 32-81-09/78

Dato: 15. februar 1978.

Rektor for
X Gymnasium.

Overfor X gymnasium har direktoratet udtalt at skolen ikke er forpligtet til at erstatte en elev kontante penge og private værdigenstande som er stjålet fra et skab, der plejer at blive aflåst af læreren, men som ved den anførte lejlighed ikke var blevet låst.

På baggrund af sagen har direktoratet henstillet til rektor, at skolens elever og ansatte gøres opmærksom på at den enkelte selv bærer ansvaret for private værdigenstande. Endvidere, at det forhold at en skole anskaffer aflåselige skabe til private effekter ikke medfører, at skolen herved påtager sig særligt ansvar for aflåsningen af skabene eller opsyn med indholdet.

P. D. V.

Kantinen.

Kantinen drives som en selvstændig regnskabsførende enhed under tilsyn af en kantinebestyrelse. Kantinebestyrelsen vælges hvert år i november og består af 2 lærere, 2 elever og kantinebestyreren (der forestår den daglige drift). For at holde rimelige kostpriser yder amtet et løntilskud.

Kantinebestyrelse: Thorkild Rose
Jens Jørn Mahler
Kirsten Olesen
Rita Jørgensen

Kantinebestyrer: Kirsten Olesen

Kantinemedhjælper: Margit Nørgård og Ellen Kaatmann.

Kantinen er åben dagligt fra kl. 8.30 - 13.00.



Kirsten Olesen



Margit Nørgård



Ellen Kaatmann



Rengøringspersonalet.

Bageste række fra venstre: Margit Lorentsen, Else Bjert-Jensen, Erna Petersen, Herdis Nielsen, Else Nielsen, Karen Dupont, Sonja Poulsen.

Mellemste række fra venstre: Grethe Christensen, Karna Skov, Margit Sørensen, Jutta Madsen.

Forreste række fra venstre: Else Sørensen, Ellen Kaatmann, Tove Nielsen, Kirsten Hansen, Ruth Rüz, Anni H. Philippsen.

Elevråd.

Elevrådet er elevernes officielle organ hvorigennem klager, forslag o.lign. til rektor og Fællesudvalg føres. Elevrådet består af klassepræsidenter, som vælges i begyndelsen af hvert skoleår. Repræsentanternes arbejde består af forskelligt udvalgsarbejde, mens fastsættelse af dagsordener m.v. foretages af et forretningsudvalg, som er valgt blandt elevrådets medlemmer. Gymnasiet og HF har hver sit elevråd, men der er et nært samarbejde. Elevrådsrummet er i D1.

Sermo.

Sermo er skolens festkomité. Den arrangerer fester, sportsarrangementer og er også med til at præge skolens dagligdag. I begyndelsen af skoleåret er der mulighed for at købe et Sermo-kort, som giver billig adgang til festerne. Sermo-rummet ligger ved siden af elevrådsrummet i D2.

Rektor.

Til sidst kan jeg oplyse om min egen funktion at jeg ikke har fast kontortid, men jeg skulle let kunne træffes i skoletiden - for forældre dog helst efter telefonisk aftale. En del af mine opgaver fremgår af ovenstående redegørelse; men generelt kan jeg sige, at jeg meget gerne bistår ved løsningen af alle former for problemer, og jeg ser meget nødtigt hovedkuldse beslutninger (specielt udmeldelse) truffet uden min medvirken.

