



Dette værk er downloadet fra Danskernes Historie Online

Danskernes Historie Online er Danmarks største digitaliseringsprojekt af litteratur inden for emner som personalhistorie, lokalhistorie og slægtsforskning. Biblioteket hører under den almennyttige forening Danske Slægtsforskere. Vi bevarer vores fælles kulturarv, digitaliserer den og stiller den til rådighed for alle interesserede.

Støt Danskernes Historie Online - Bliv sponsor

Som sponsor i biblioteket opnår du en række fordele. Læs mere om fordele og sponsorat her: <https://slaegtsbibliotek.dk/sponsorat>

Ophavsret

Biblioteket indeholder værker både med og uden ophavsret. For værker, som er omfattet af ophavsret, må PDF-filen kun benyttes til personligt brug.

Links

Slægtsforskernes Bibliotek: <https://slaegtsbibliotek.dk>

Danske Slægtsforskere: <https://slaegt.dk>

Thalys



Fredericia Gymnasium
og
HF-kursus
1984

DANMARKS
PÆDAGOGISKE
BIBLIOTEK

Rektors velkomst



Kære nye elever!

Velkommen til Fredericia Gymnasium! Vi, der også var her sidste skoleår, hilser jer og håber på godt samarbejde. Vi tror, at I er kommet til en skole, som I vil komme til at holde af. Erfaringen fortæller os dog, at starten i gymnasiet eller på HF-kursus kan blive vanskelig for nogle. Der er nye omgivelser for jer, nye lærere og nye klassekammerater. Der er ingen, der af gammel vane respekterer en, fordi man plejer at svare rigtigt - man skal til at gøre det igen! Man forbereder sig ekstra godt og synes måske alligevel, at man ikke helt forstår det. Man skal til at bygge hele sin position op fra grunden. Det kan gøre en sårbar, usikker, utilfreds.

I denne korte, men ofte lidt vanskelige overgangsperiode kan det være rart for jer at huske på, at I er velkomne - hver og en. Vi lærere er rede til at hjælpe jer, både når I er i flok og når I kommer enkeltvis, både i starten og i de mange normale arbejds måneder, der følger efter.

Frisk mod - god fornøjelse - velkommen til arbejde og til menneskeligt samvær .

Carl Jørgensen.

Årsberetning

Elevtallet pr. 25.8.1983:

	GYMNASIESKOLEN										HF			SKOLEN IALT
	1s	1m	1g	2s	2m	2g	3s	3m	3g	IALT	1hf	2hf	IALT	
ANTAL KLASSER	2	5	7	3	5	8	3	5	8	23	3	3	6	29
ANTAL ELEVER	51	139	190	65	113	178	55	102	157	525	72	59	131	656
ANTAL PIGER	42	59	101	57	56	113	46	46	92	306	52	38	90	396
ANTAL DRENGE	9	80	89	8	57	65	9	56	65	219	20	21	41	260

Lærerkandidater:

I skoleåret 1983-84 har flg. lærerkandidater fulgt og bestået kursus i praktisk undervisningsfærdighed ved skolen:

Lise Lotte Hansen (dansk, historie)

Tea Johansen (kemi/matematik)

Hanne Kjeldsen Rolighed (engelsk, idræt)

Preben Grønning Rasmussen (dansk, idræt)

Vibeke Bangsgaard (dansk)

Jens Ulrik Engelund (old., historie)

Ulla Bjerregaard Hansen (engelsk)

Flemming Harhoff (historie, fransk)

Jørgen Povlsen (dansk, idræt)

Skolerådets medlemmer siden oktober 1983:

1. Amtsrådsmedlem: Ingeniør N.K.Knudsen,
Rolighedsvej 13, 8722 Hedensted, tlf. 05-891417.
2. Forældrerepræsentanter:
Fru Inger Jepsen, Kongstedvej 56,
7000 Fredericia, tlf. 954038

Ingeniør Gerhard Clausen (Formand),
Frederik d.3.'s Vej 25, 7000 Fredericia, tlf. 933418.
3. Rektor Carl Jørgensen, (Sekretær),
Regulusvænget 1, 7000 Fredericia, tlf. 926754.
4. Lærerrådsrepræsentanter:
Adjunkt Jens Jørn Mahler, Krogårdsparken 29,
Smidstrup, 7000 Fredericia, tlf. 860343.

Adjunkt Ole Hjølund Pedersen, Lillebæltsalle 3,
7000 Fredericia, tlf. 926082.

5. Elevrepræsentanter:
 Claus K. Rosenberg, Jernbanegade 4-102,
 7000 Fredericia, tlf. 934468.
- Anders Mortensen, Skærbækvej 11,
 7000 Fredericia, tlf. 940632.
6. TAP-repræsentant:
 Fru Connie Skou-Nielsen, Thorsvej 66,
 7000 Fredericia, tlf. 927050.

Ekskursioner 1983:

18.1.	Sartre: Bag likkede døre		AOA
3.-5.2.	Danmarks Tekniske Højskole		S
15.3.	"Vilanden"		B
8.3.	Runsviisning v/udgr. i Børkop		HJ
14.3.	Quo Vadis		HJ
17.-19.3.	København	2b	JM, BM
27.4.	Flensborg	1b	UK, HP
13.-15.4.	København	2z, 2vS	HJ, LK, BN
22.4.	Skjern Å	2xyF, 2uvF	KLP, VL
12.6.	Vingsted	1v	HJ
24.-25.9.	Sønderskov	2yuzN	UBP
23.-27.8.	Hobro	3uvN, 3xyzN	BA, LW, BB, KLP
22.9.	Århus	3u	LK
7.-9.10.	Mørkholt	1b	BM
6.-10.10.	København	3x	JB
31.10	Egeskov		TL
10.11	Taulov		ABA
16.11.	Korstævne		BN
23.-25.11.	København	3acS, 3bS, 3xyzuvS	KN, BS, KLP
8.-10.12.	København	3y, 2c	PG, BN

Skolens lærere

Skolens lærere:

ABA	lektor Agnete Behrndt Andersen (biologi)	bio.
AOA	lektor Arlette Andersen (fransk)	B 11
BA	lektor Hans Behrndt Andersen (biologi,geografi)	bio.
LBAA	adjunkt Lis Busk Andersen (historie,religion)	C 3
OA	lektor Ole Andersen (dansk,fransk)	D 12
HA	adjunkt Chr. Holst Andresen (matematik,fysik)	fys.
BB	adjunkt Børge Bagger (geografi,historie)	geo.
B	adjunkt Bjarne Bangsgaard (dansk, tysk)	D 10
JB	adjunkt Jesper Bennike (dansk,religion)	
BC	lektor Bente Christensen (matematik)	D 5
JC	adjunkt John Christensen (fysik,matematik)	fys.
KC	lektor Kjeld Christensen (matematik)	D 3
AC	adjunkt Asger Christiansen (historie,samfundsfag)	C 4
FN	adjunkt Marie Fink-Nielsen (dansk,engelsk)	D 9
F	lektor Erling Foss (græsk,oldtidskundskab,engelsk)	B 14
DF	adjunkt Dorte Funding (kemi,fysik)	kemi
BG	lektor Bodil Gemal (dansk,latin,oldtidskundskab)	D 6
PG	lektor Peter Gemal (dansk,latin,oldtidskundskab)	D 8
G	adjunkt Jens-Erik Gjerløv (kemi,fysik)	fys.
PH	adjunkt Peter Hougaard (fysik,kemi)	
EJ	faglærer Edith Jacobsen (formning)	A 3
FJ	adjunkt Lone Føns Jensen (engelsk,fransk)	
R	rektor Carl Jørgensen (historie)	
HJ	studielektor Otto Herskind Jørgensen (historie, religion,oldtidskundskab)	C 6 B 6
UK	lektor Ulla Kiil (tysk,engelsk)	B 6
KJ	adjunkt Gregers Kirkelund-Jensen (dansk,musik)	
LK	adjunkt Lisbeth Kjeldsen (fransk,dansk)	
Krs	studielektor Ove Korsgaard (dansk,tysk)	D 15
JL	adjunkt Jens Ole Larsen (matematik)	
LL	adjunkt Lea Larsen (fysik,matematik)	fys.
ML	adjunkt Vibeke Muff Laursen (dansk,engelsk)	
TL	adjunkt Thorkild Laustsen (idræt,biologi)	
KLP	adjunkt Kenneth Lynn-Pedersen (geografi)	geo.
VL	adjunkt Viggo Løppenthin (historie,geografi)	geo.
WM	lektor Søren Worm Madsen (matematik,fysik)	
Ma	adjunkt Jens Jørn Mahler (matematik,fysik)	fys.
BM	adjunkt Birgit Munk (fransk,dansk)	B 12
JM	adjunkt Jørgen Møller (historie,oldtidskundskab)	C 12
BN	adjunkt Arvid Bech Nielsen (dansk,musik)	mus.
KN	adjunkt Peter Koller Nielsen (samfundsfag,idræt)	
HP	adjunkt Ole Hjølund Pedersen (tysk,fransk)	B 8
UBP	adjunkt Uffe Bybæk Pedersen (biologi,idræt)	bio.
Pt	adjunkt Leif Petersen (engelsk,idræt)	B 7
BP	adjunkt Nils Ole Berg Petersen (dansk,tysk)	D 14
EP	adjunkt Elisabeth Poulsen (engelsk,religion)	C 10
LP	lektor Lis Poulsen (tysk,latin,oldtidskundskab)	B 4
KP	adjunkt Ove Kjær Poulsen (fysik,kemi)	kemi
JR	adjunkt John Rasmussen (musik)	
Rs	adjunkt Poul Rasmussen (samfundsfag,idræt)	C 1
HR	adjunkt Hanne Kjeldsen Rolighed (engelsk,idræt)	
Ro	adjunkt Thorkild Rose (matematik)	C 8
Sch	studielektor Holger Schelde (engelsk,fransk)	B 9
HS	adjunkt Hanne Schultz (matematik,fysik)	C 9
S	adjunkt Grete Schøtt (fransk,musik)	
BS	adjunkt Bente Sørensen (samfundsfag,idræt)	
LW	adjunkt Lise Wodschow (idræt,biologi)	
Øs	adjunkt Yvonne Øster (engelsk,psykologi,historie)	



Agnete Behrndt Andersen



Arlette Andersen



Hans Behrndt Andersen



Lis Busk Andersen



Ole Andersen



Chr. Holst Andresen



Børge Bagger



Bjarne Bangsgaard



Jesper Bennike



Bente Christensen



John Christensen



Kjeld Christensen



Asger Christiansen



Marie Fink-Nielsen



Erling Foss



Dorte Funding



Bodil Gemal



Peter Gemal



Jens-Erik Gjerløv



Peter Hougaard



Edith Jakobsen



Lone Føns Jensen



Otto Herskind Jørgensen



Ulla Kiil



Gregers Kirkelund-Jensen



Lisbeth Kjeldsen



Ove Korsgaard



Jens Ole Larsen



Lea Larsen



Vibeke Muff Lauersen



Thorkild Lausten



Kenneth Lynn-Pedersen



Viggo Løppenthin



Søren Worm Madsen



Jens Jørn Mahler



Birgit Munk



Jørgen Møller



Arvid Bech Nielsen



Peter Koller Nielsen



Ole Hjulund Pedersen



Uffe Bybæk Pedersen



Leif Petersen



Nils Ole Berg Petersen



Elisabeth Poulsen



Lis Poulsen



Ove Kjær Poulsen



Poul Rasmussen



Thorkild Rose



Holger Scheide



Hanne Schultz



Grete Schött



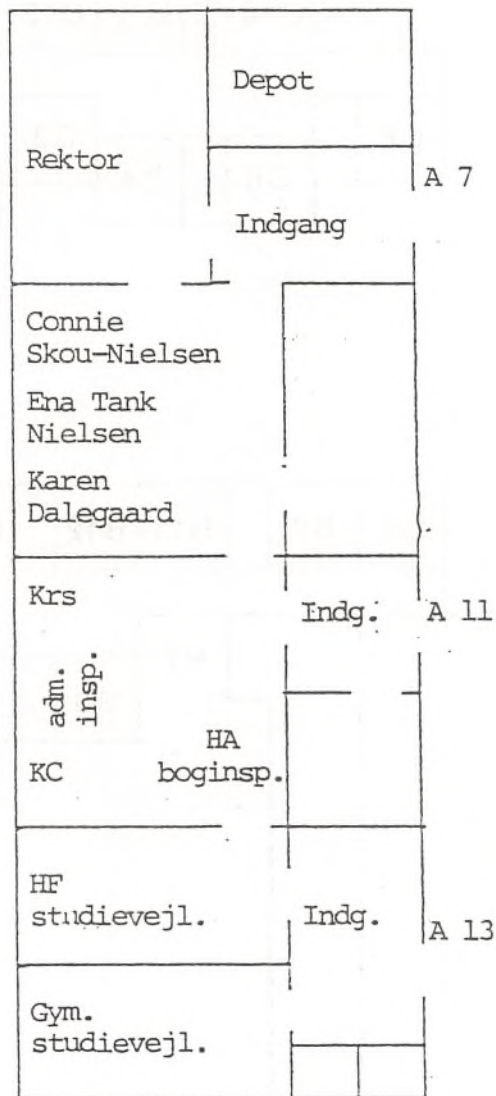
Bente Sørensen



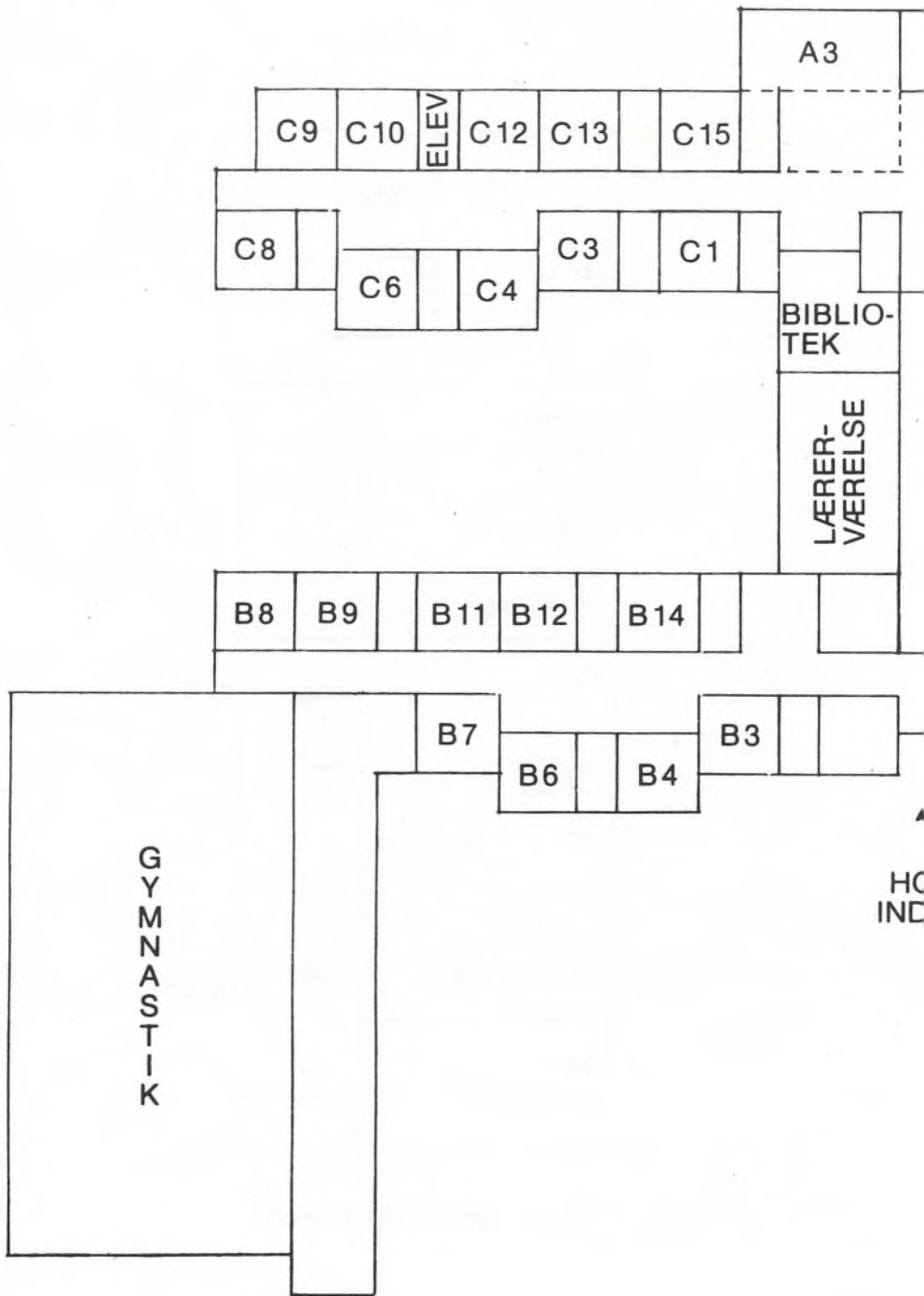
Lise Wodschow

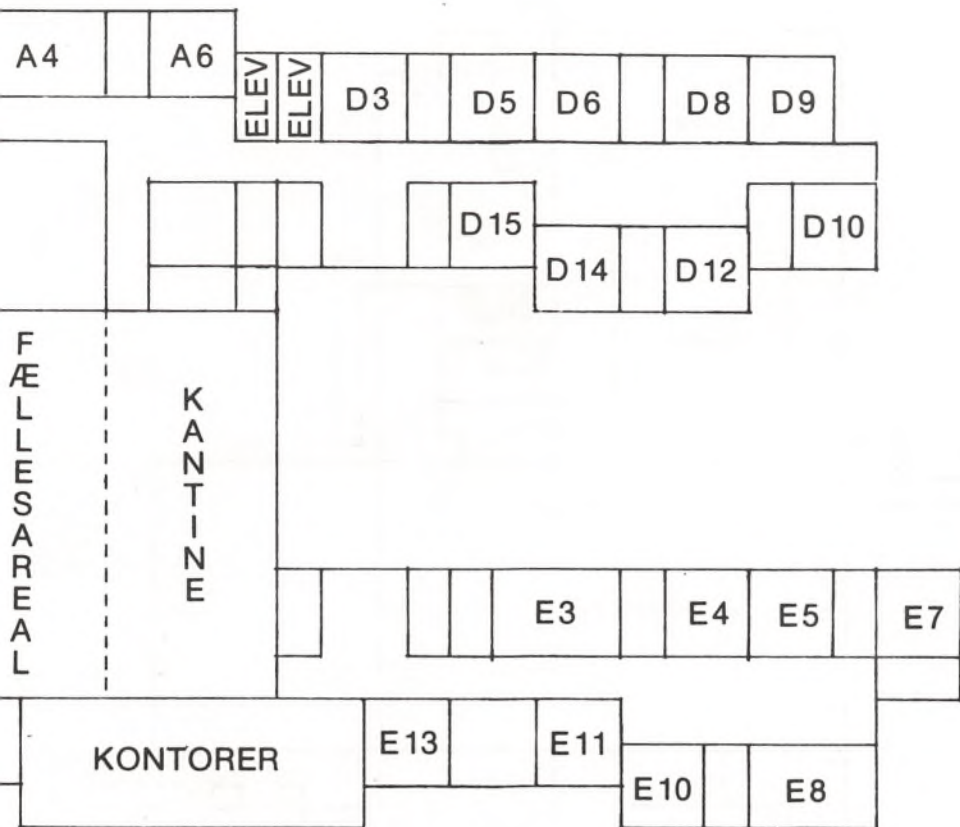


Yvonne Øster



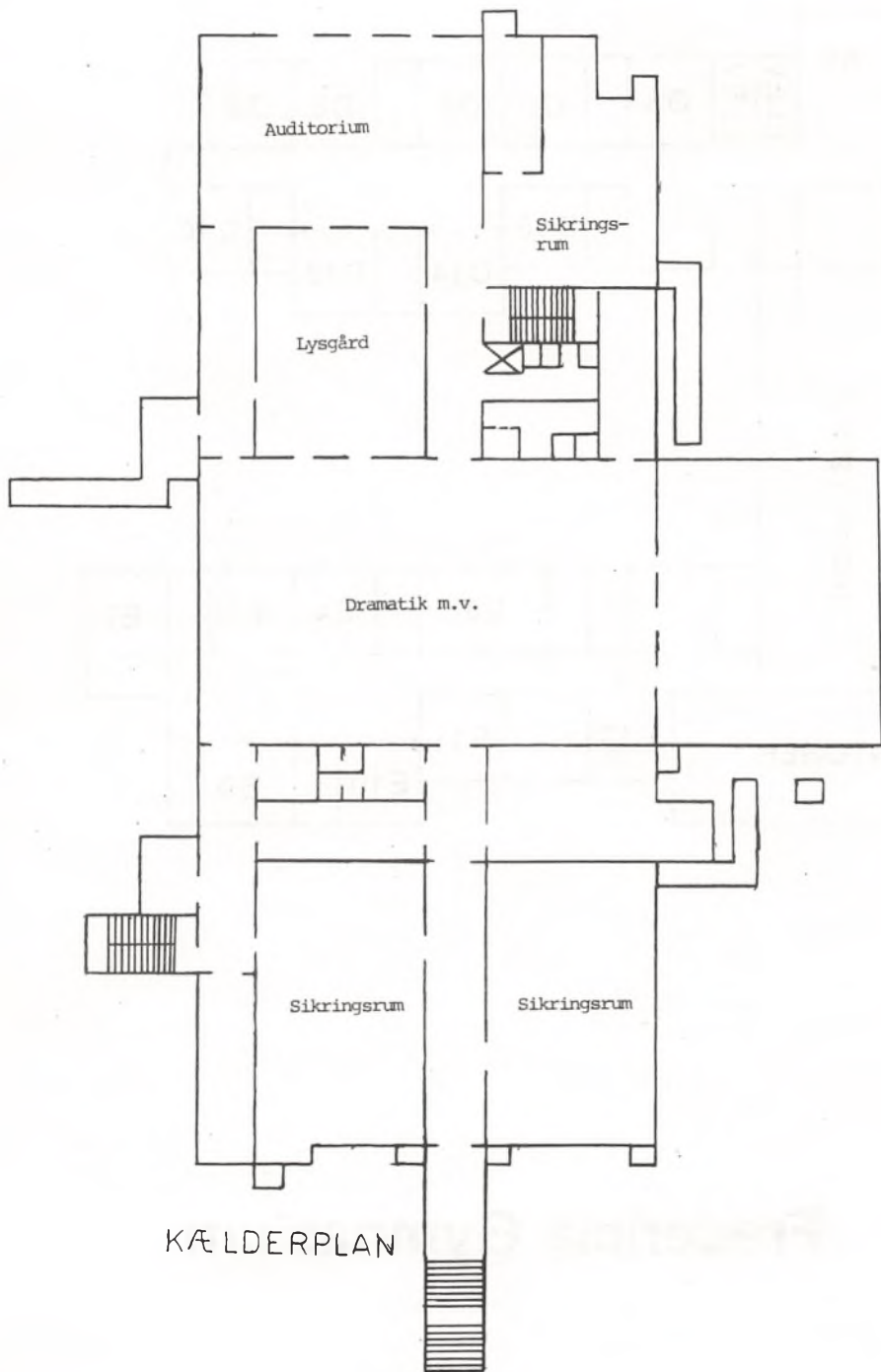
PLAN OVER KONTORFLØJ





ED-
ANG

Fredericia Gymnasium



Praktiske oplysninger

Introduktion

I lighed med tidligere år vil nye klasser i skoleårets start blive inddraget i særlige velkomstarrangementer af nyttig og fornøjelig karakter.

Programmets detaljer meddeles senere.

Opslagstavler.

Hvis en lærer er fraværende, meddeles dette på opslagstavlen til venstre for hoveddøren. Her vil du også finde kontorets oplysninger om, hvad du skal foretage dig i den pågældende time. Du kan altså ikke bare give dig selv fri, fordi du i huset har hørt, at en lærer er fraværende.

I det hele taget indeholder denne opslagstavle officielle meddelelser og oplysninger til dig.

De øvrige opslagstavler på skolen benyttes især af elevorganisationerne, og hvis du selv ønsker at sætte et opslag op, er du velkommen til at bruge opslagstavlerne i fløjene.

Kommunikation i øvrigt.

I det forløbne skoleår gennemførtes en række forsøg med lokal radio og frikvartersmøder af forskellig art. Det lykkedes ikke at finde en brugbar form, og det må forventes, at forsøgene genoptages i det kommende skoleår.

Ringetider.

1. 8.00- 8.45	4. 10.45-11.30	7. 13.34-14.30
2. 8.55- 9.40	5. 12.00-12.45	8. 14.35-15.20
3. 9.50-10.35	6. 12.55-13.40	9. 15.25-16.10

Ordensregler.

Skolens ordensregler fastlægges i Fællesudvalget. Dette har efter en stemmingsundersøgelse vedrørende rygning vedtaget at indføre rygeforbud i alle fløjene. I eksamenstiden ophæves forbuddet, men først efter at askebægre er stillet frem. I spisefrikvarteret er det også forbudt at ryge i fællesarealet og kantine. Eventuelle rygere henvises til festsalen i kælderens og til forhallen. I øvrigt er vi vant til at behandle lokaler og inventar med nænsomhed og ansvarsfølelse.

Brandmyndighederne har skærpet tilsynet med skolens overholdelse af godkendte sikkerhedsbestemmelser. Som følge heraf må alle vise forståelse for, at en række ubekvemme regler forlanges overholdt. Specielt må bordopstillingen i kantine ikke ændres, og ingen døre til og i fløjene må stå åbne.

Mødepligt.

Eleverne har mødepligt både i gymnasiet og i HF. Det betyder, at man ikke selv kan tage fri, hverken til tandlægebesøg, køreprøve eller ferie med familien. Derimod kan man undtagelsesvis efter skriftlig henvendelse få fri til større familiefester o.l.

I tilfælde af længere tids sygdom vil det være velkomment, om skolen hurtigt får besked, gerne pr. telefon. Er sygdommen af kun få dages varighed vil det være tilstrækkeligt at udfylde en attest om årsagen, når skolegangen genoptages. Attester afhentes og afleveres på kontoret.

Skolen fører regnskab med elevernes forsømmelser, herunder også manglende aflevering af skriftlige opgaver. Dersom en elevs forsømmelser antager et sådant omfang, at rektor nærer betænkelighed over for elevens mulighed for fortsat at følge undervisningen, tilkaldes eleven til drøftelse af situationen. Fortsætter elevens forsømmelser herefter, vil eleven og forældremyndighedens indehaver skriftligt orienteres om, at eleven risikerer at blive udelukket fra eksamen, hvis fraværet fortsætter. Den endelige beslutning træffes i undervisningsministeriet efter indberetning fra rektor og vedlagt en redegørelse fra eleven selv.

Fællestimer.

I årets løb afholdes ca. 8 fællestimer, og da de falder i skoletiden, er deltagelse obligatorisk. Hensigten med fællestimerne er at orientere skolens elever om emner af almen interesse, eller at give dem en fælles oplevelse af kunstnerisk art.

Undervisningsmateriale m.m.

I slutningen af sommerferien eller på den første skoledag kan elever gratis afhente bøger, hæfter, papir og andre undervisningsmidler til brug i årets løb. Der udleveres ikke yderligere papir senere på året.

At bøgerne er gratis indebærer:

- 1) At man skal behandle dem hensynsfuldt i enhver henseende. Således bør man ved modtagelsen binde dem ind, og man må ikke skrive i dem, medmindre en lærer giver utvetydig besked derom.
- 2) At man skal aflevere dem igen. Beskadigede og manglende bøger vil man blive afkrævet betaling for.

Det har indtil nu været muligt at sælge brugte bøger til eleverne til væsentlig reduceret pris, hvilket er en praksis, som skolen håber og forventer at kunne fortsætte. Dette salg sker når bøgerne indkræves af skolen, ikke løbende. Visse udgæede lærebøger vil dog blive annonceret til salg i årets løb. Ved problemer eller spørgsmål angående undervisningsmateriel henvender man sig på boginspektors kontor.

Kontortid: Hver skoledag kl. 11.40 - 12.00.

Om andre praktiske problemer af forskellig art henvender man sig på skolens kontor, hvor en af de tre kontordamer vil være behjælpelig med løsningen.

Karakterer.

Der udleveres karakterer 3 gange i skoleåret i form af kopier af skolens karakterprotokoller: i december og marts samt til 1.g og 2.g efter translokationen i juni. Disse sidste karakterer er dels de såkaldte årskarakterer, der dog ikke er bedømmelse af hele årets arbejde, men blot af standpunktet ved almindelig skolegangs ophør før årsprøverne - dels resultatet af afholdte årsprøver og eksamina.

Kontakt med lærerne.

I slutningen af januar inviteres 1.g'ere og deres forældre til møde med lærerne. Der bliver mulighed for at tale ud med hver enkelt lærer om eventuelle problemer, og mødet resulterer ofte i en rådgivning, der viser sig meget værdifuld. Tilslutningen til disse møder har de senere år ligget på næsten 100 %.

Tilsvarende møder afholdes normalt ikke sidenhen, men forældre kan - med en enkelt undtagelse, som omtales nedenfor - når som helst søge kontakt med lærerne enkeltvis for at drøfte deres børns forhold, eller med rektor, hvis der ønskes mere generel orientering eller drøftelse.

Lærersamlingens rådgivning.

Den endelige fastsættelse af 3.g'ernes årskarakterer sker på et lærermøde umiddelbart før skolegangens ophør. Såfremt det på dette møde viser sig, at en elev ikke kan bestå eksamen, bliver eleven omgående orienteret. Det er en ubehagelig meddelelse at måtte give og en ubehagelig meddelelse at skulle modtage. Der har undertiden været rejst kritik af fremgangsmåden - specielt af, at meddelelsen kom så sent. Herved er der intet at gøre. Lærermødet skal afholdes på en af ministeriet angivet tid, og før mødet kan mødets resultat naturligvis ikke meddeles.

Men eleverne ved nu godt selv, hvordan deres sag står

Inden udleveringen af juni-karaktererne til elever i 1.g og 2.g afholdes et tilsvarende lærermøde. Her drøftes eleverne enkeltvis og i en række tilfælde afgiver lærersamlingen råd om, at en elev bør gå klassen om eller bør gå ud af gymnasiet. Disse råd afgives efter moden overvejelse og for elevernes bedste, men det står eleven/forældrene frit at følge rådet. Det bliver omgående meddelt begge parter skriftligt og eventuel videre drøftelse af sagen bør alene ske gennem rektor. Lærersamlingens råd bygger på en helhedsvurdering af situationen, og det er derfor ikke rimeligt at søge kontakt med lærerne enkeltvis. Ingen lærer har iøvrigt kompetence til at udtale sig imod lærersamlingens fælles vedtagelse.

Studievejledning

Hver gymnasieklasse har en bestemt studievejleder tilknyttet, som vil præsentere sig for de nye elever en af de første skoledage. Så vidt muligt beholder hver klasse den samme studievejleder i hele skoleforløbet.

Egentlig studievejledning foregår på 2 måder:

- 1) Som klasseundervisning i enkelte timer i stedet for den normale undervisning. Hovedemnet vil være studieteknik f.eks. læsevaner, læsehastighed, læsetræning, notatteknik, arbejdet med stoffet både i timerne og ved hjemmeforbereðelsen, hvordan man klarer skriftligt arbejde og lignende problemer.
- 2) Som individuel vejledning. Studievejlederne har faste træffetider til samtaler med elever enkeltvis om problemer af studiemæssig, økonomisk, social og personlig art.

Træffetiderne er angivet på døren til studievejlederkontoret. Man er ikke forpligtet til udelukkende at henvende sig til sin klasses vejleder, men det vil være det naturligste.

Forud for elevernes grenvalg i slutningen af 1.g vil studievejlederne sammen med ældre elever give grundig orientering om de foreliggende valgmuligheder.

Tilsvarende vil HF-eleverne blive orienteret om deres tilvalgs- muligheder.

Skolebetjent

Skolebetjenten har ansvaret for skolens drift på det tekniske område: rengøring, varme, ventilation, lukning, åbning m.m. Derudover er han til stede ved alle fester.

Normalt lukkes skolen kl. 22 mandag - torsdag, fredag lukkes kl. 15. Så husk at få tasker o.lign. med, før weekenden begynder.

Glemte sager af større værdi deponeres på pedelkontoret i E-fløjen, tøj, sko og bøger bliver lagt ind i de røde skabe. Skolen kan ikke påtage sig ansvaret for glemte sager, jfr. kopien af undervisningsministeriets skrivelse side 20



Hardy Olesen

UNDERVISNINGSMINISTERIET
Direktoratet for gymnasieskolerne
og højere forberedelseksamen
Højbro Plads 4
1200 København K.
Tlf. (01) 11 38 20.

04-05

J.nr. 32-81-03/78

Dato: 15. februar 1978.

Rektor for
X Gymnasium.

Overfor X gymnasium har direktoratet udtalt at skolen ikke er forpligtet til at erstatte en elev kontante penge og private værdigenstande som er stjålet fra et skab, der plejer at blive aflåst af læreren, men som ved den anførte lejlighed ikke var blevet låst.

På baggrund af sagen har direktoratet henstillet til rektor, at skolens elever og ansatte gøres opmærksom på at den enkelte selv bærer ansvaret for private værdigenstande. Endvidere, at det forhold at en skole anskaffer aflåselige skabe til private effekter ikke medfører, at skolen herved påtager sig særligt ansvar for aflåsningen af skabene eller opsyn med indholdet.

P. D. V.

Elevråd

Elevrådet er elevernes officielle organ hvorigennem klager, forslag o. lign. til rektor og fællesudvalg føres. Elevrådet består af klasse-repræsentanter, som vælges i begyndelsen af hvert skoleår. Repræsentanternes arbejde består af forskelligt udvalgsarbejde, mens fastsættelse af dagsordener m.v. foretages af et forretningsudvalg, som er valgt blandt elevrådets medlemmer. Gymnasiet og HF har hver sit elevråd, men der er et nært samarbejde. Elevrådsrummet er i D 1.

Sermo

Sermo er skolens festkomité. Den arrangerer fester, sportsarrangementer og er også med til at præge skolens dagligdag. I begyndelsen af skoleåret er der mulighed for at købe et Sermokort, som giver billig adgang til festerne. Sermo-rummet ligger ved siden af elevrådsrummet i D 2.

Fredericia Gymnasiums Venner

Foreningen Fredericia Gymnasiums Venner, som nu har eksisteret i mere end 25 år, har en trofast forældre-kreds bag sig. Medlemmernes kontingent (mindst 25 kr. årligt) har i årenes løb sat foreningen i stand til at virke på mange forskellige områder. De senere år har hovedvægten været lagt på støtte til elevers deltagelse i sprogkurser i udlandet, i de sidste 10 år har vi gennemsnitligt hjulpet 6-8 elever om året med kontante tilskud. Foreningen vil gerne gøre elever og forældre opmærksomme på, at der er denne støttemulighed, og at også elever, der på anden måde bruger ferier til faglig dygtiggørelse, kan komme i betragtning. Foreningens indsats er meget påskønnet af skolen. Forældre opfordres til at melde sig ind i foreningen. Det kan ske på skolens kontor eller ved brug af vedlagte girokort.

Skolens kontor.

Skolens kontor har åbent hver skoledag fra kl. 7.45 - 10.10,
10.30 - 14.00.

Skolesekretærer:

Karen Dalegaard - arbejdsområde: HF og SU.

Ena Tank Nielsen -arbejdsområde: Regnskab.

Connie Skou-Nielsen -arbejdsområde: Gymnasiet og befordring

Kantinen.

Kantinen drives som en selvstændig regnskabsførende enhed under tilsyn af en kantinebestyrelse. Kantinebestyrelsen vælges hvert år i november og består af 2 lærere, 2 elever og kantinebestyreren (der forestår den daglige drift). For at holde rimelige kostpriser yder amtet et løntilskud.

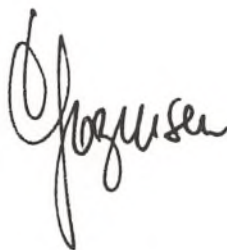
Kantinebestyrer: Kirsten Olesen.

Kantinemedhjælpere: Margit Nørgaard og Ellen Kaatmann.

Kantinen er åben dagligt fra kl. 8.30 - 13.00

Rektor.

Til sidst kan jeg oplyse om min egen funktion at jeg ikke har fast kontortid, men jeg skulle let kunne træffes i skoletiden - for forældre dog helst efter telefonisk aftale. En del af mine opgaver fremgår af ovenstående redegørelse; men generelt kan jeg sige, at jeg meget gerne bistår ved løsningen af alle former for problemer, og jeg ser meget nødigt hovedkuldse beslutninger (specielt udmeldelse) truffet uden min medvirken.

A handwritten signature in black ink, appearing to read "J. Jørgensen". The signature is written in a cursive, flowing style with a large initial 'J'.

FREDERICIA LYNTRYK

GOTHERSGADE 30 TELEFON 05 93 07 07