



Danskernes Historie Online

Danske Slægtsforskeres Bibliotek

Dette værk er downloadet fra Danskernes Historie Online

Danskernes Historie Online er Danmarks største digitaliseringsprojekt af litteratur inden for emner som personalhistorie, lokalhistorie og slægtsforskning. Biblioteket hører under den almennyttige forening Danske Slægtsforskere. Vi bevarer vores fælles kulturarv, digitaliserer den og stiller den til rådighed for alle interesserede.

Støt Danskernes Historie Online - Bliv sponsor

Som sponsor i biblioteket opnår du en række fordele. Læs mere om fordele og sponsorat her: <https://slaegtsbibliotek.dk/sponsorat>

Ophavsret

Biblioteket indeholder værker både med og uden ophavsret. For værker, som er omfattet af ophavsret, må PDF-filen kun benyttes til personligt brug.

Links

Slægtsforskeres Bibliotek: <https://slaegtsbibliotek.dk>

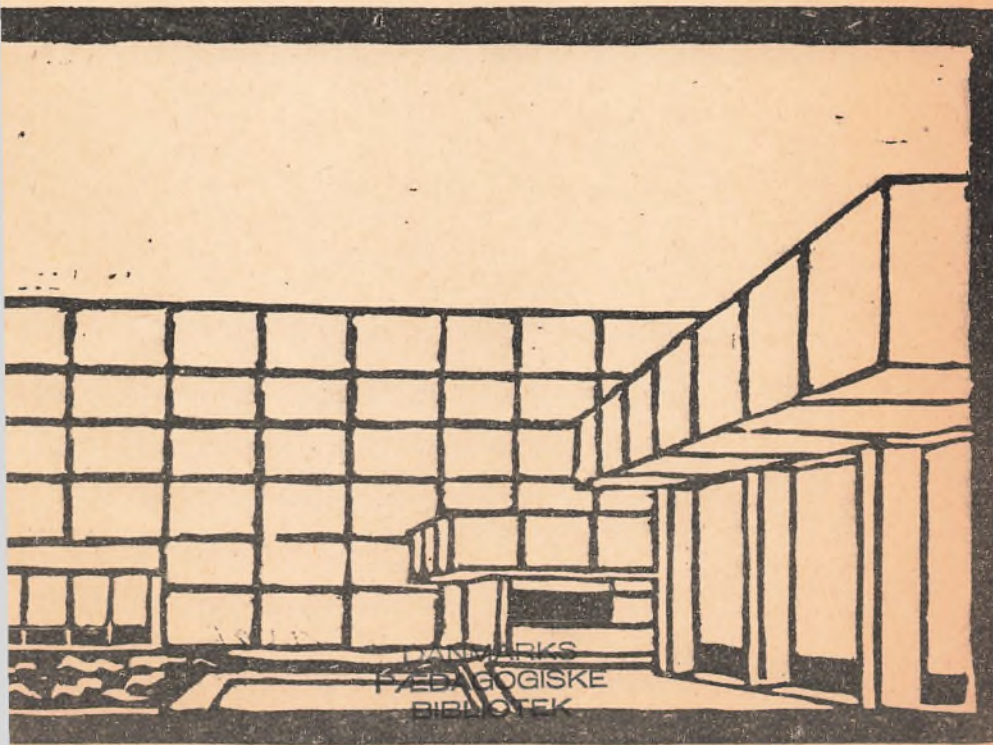
Danske Slægtsforskere: <https://slaegt.dk>

FREDERICIA GYMNASIUM

OG

HF - KURSUS

1975



Velkommen.

Vi vil gerne med dette introduktionshefte byde de nye elever og lærere velkommen til Fredericia Gymnasium. Hftet er redigeret af et udvalg bestående af to elever og to lærere

Det er vort håb, at hftet vil give jer svar på en del af de spørgsmål, der vil melde sig lige fra jeres første dag her på skolen.

Læs hftet og tag det med hver dag i den første tid. Hftet indeholder nemlig også oplysninger om en række praktiske forhold, som I skal være bekendt med.

Redaktionen

Ulf Bro

Marie Fink-Nielsen

Vagn-Christian Pedersen

Nils Ole Berg Petersen

Forside: Lars Olesen, 3x.

Fotograf: Eigil Nielsen.

INDHOLDSFORTEGNELSE.

Rektors velkomst.....	4
Lærerrådsformandens velkomst.....	5
Praktiske oplysninger.....	5
Ordensregler.....	5
Kantinen.....	6
Fraværelse.....	7
Opslagstavle.....	8
Ringetider.....	8
Studie- og erhvervsvejledning.....	8
Undervisningsmaterialer.....	9
Samlinger og fællestimer.....	10
Biblioteket.....	11
Aktiviteter på skolen.....	12
Idræt på skolen.....	12
Frivillig musik.....	12
Ekstra formning.....	13
Foreninger og forbund.....	14
K.F.S.....	14
DsU.....	14
Sermo.....	15
Elevrådene.....	16
Gymnasiets elevråd.....	16
HF-elevråd.....	17
Forum.....	17
Billede af de to elevråd.....	18
Aktiviteter uden for skolen.....	19
Musikforeningen.....	19
Teater.....	19
Lærerne.....	20
Plan over skolen.....	26
Gymnasiebyggeriets historie.....	27
Året der gik:	
Skolens navn.....	29
Dimittenderne 1974.....	30
Legatfortegnelse.....	34
Statistik.....	35
Personaleoplysninger.....	36
Årets dagbog.....	41



Rektor Carl Jørgensen

Kære nye elever!

Velkommen til Fredericia Gymnasium! Vi, der også var her i sidste skoleår, hilser jer og håber på godt samarbejde. Vi tror, at I er kommet til en skole, som I vil komme til at holde af. Erfaringen fortæller os dog, at starten i gymnasiet eller på HF-kursus kan blive vanskelig for nogle. Der er nye omgivelser for jer, nye lærere og nye klassekammerater. Der er ingen, der af gammel vane respekterer en, fordi man plejede at svare rigtigt - man skal til at gøre det igen! Man forbereder sig ekstra godt og synes måske alligevel, at man ikke helt forstår det. Man skal til at bygge hele sin position op fra grunden. Det kan gøre en sårbar, usikker, utilfreds.

I denne korte, men ofte lidt vanskelige overgangsperiode kan det være rart for jer at huske på, at I er velkomne - hver og en. Vi lærere er rede til at hjælpe jer, både når I er i flok og når I kommer enkeltvis, både i starten og i de mange normale arbejds måneder, der følger efter.

Frisk mod - god fornøjelse - velkommen til arbejde og til menneskeligt samvær.

Carl Jørgensen

Velkommen til nye elever og nye lærere.

Vi gamle lærere kender ikke jeres forventninger til skolen, men vi håber, at I har forventninger både til os og til jer selv. Forventninger ud over eksamen og lønningskonto. Vi ønsker jer held til at modstå presset til at blive masse og klassedyr. Vi har brug for personer. Vi ønsker jer også sansen for samfund. Vi har ansvar for hinanden. Og humor, så vi kan holde hinanden ud.

Herskind Jørgensen.
Lærerrådsformand.

Praktiske oplysninger.

Ordensregler m.v.

Skolen har meget få ordensregler og alene med det formål at gøre forholdene på stedet acceptable og udholdelige for alle parter. Reglerne diskuteres og udarbejdes i samarbejdsudvalget, og også her skal evt. kritik og forslag til ændringer fremføres. For tiden er følgende gældende:

Tobaksrygning er kun tilladt i kælderen, kantinen og fællesareal.

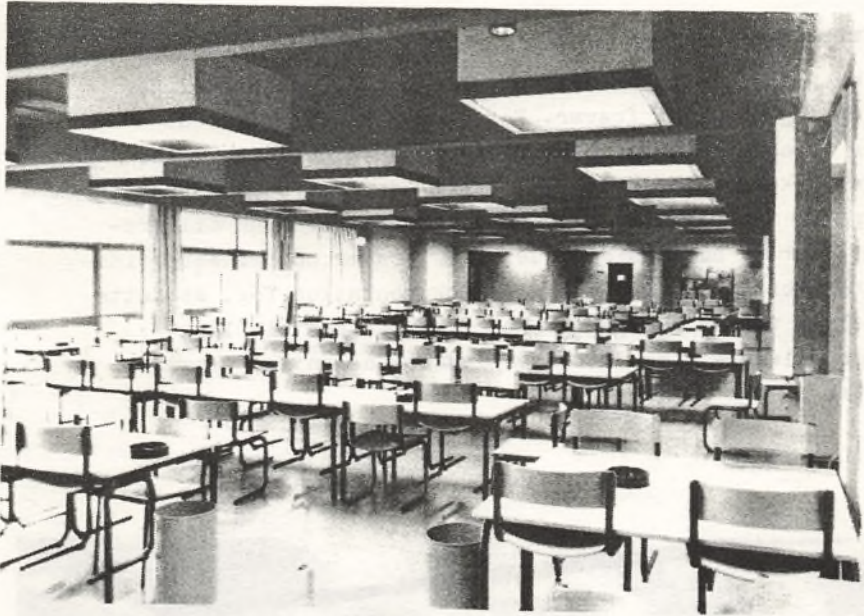
Indtagelse af fødemidler, såvel faste som flydende, er tilladt i kantine og kælder.

Det er altså forbudt at spise, drikke og ryge i fløjene og klasserne.

Askebøgre er beregnet til aske og må under ingen omstændigheder benyttes til madpapir og mælkekartoner. Hertil anvendes de store blå bøtter.

I kantinen skal man rydde op efter sig. Service og flasker skal anbringes på de dertil beregnede steder, og stolene skal hænges op under bordene. Det samme gælder i klasserne.

Chr. Holst Andresen.



Kantine



Fru Jepsen



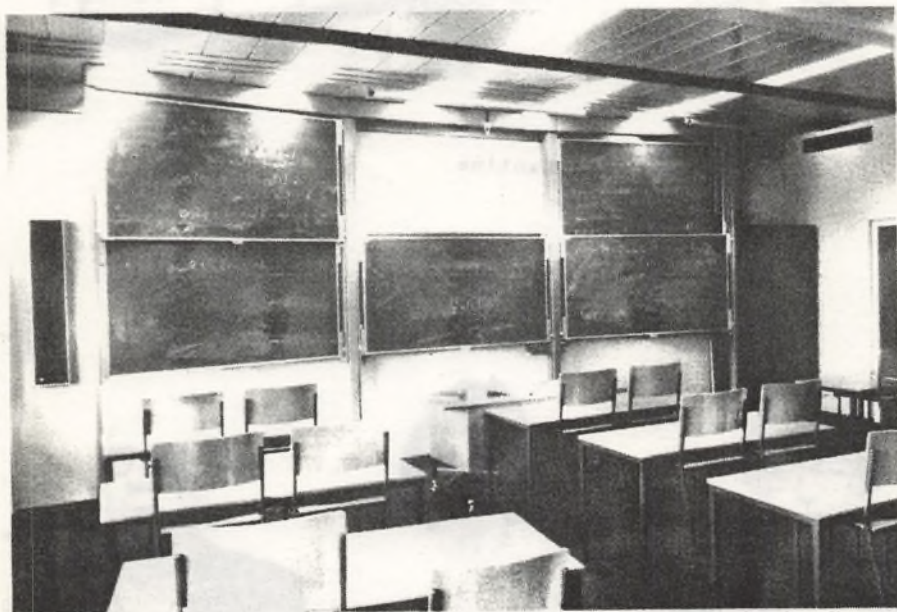
Jenny Nielsen



Pedel: Carl Winthe

Fraværelse.

Der er principielt for HF som gymnasiet ingen forskel på lovligt og ulovligt fravær. For din egen skyld skal du efter at have haft en eller flere fraværelsestimer eller -dage på kontoret udfylde en attest (de ligger på bordet), hvorpå du skriver dato og klokkeslet samt årsagen til fraværet. Har du haft påfaldende meget fravær på bestemte tidspunkter, er det ~~mart~~ vigtigt at have en dokumentation for, at dette virkelig var af hensyn til det brakkede ben el. lign. Du bør aflevere disse attester inden måneden for fraværet udløber.



Klasseværelse.

Opslagstavle.

Hvis en lærer er fraværende meddeles dette på opslags-tavlen til venstre for hoveddøren. Her vil du også finde kontorets oplysninger om, hvad du skal foretage dig i den pågældende time.

I det hele taget indeholder denne opslagstavle meddelelser og oplysninger, som har betydning for dig.

Ringetider.

1. 8.00 - 8.45	5. 12.00 - 12.45
2. 8.55 - 9.40	6. 12.55 - 13.40
3. 9.50 - 10.35	7. 13.55 - 14.40
4. 10.45 - 11.30	8. 14.50 - 15.35
	9. 15.40 - 16.25

STUDIE OG ERHVERVSVEJLEDNING.

Foruden de almindelige timer gives der såvel i gymnasiet som i HF timer i studie- og erhvervsvejledning. Denne undervisning varetages i gymnasiet af erhvervsvejledningslærerne og i HF af studievejlederne. Studievejlederne for HF har endvidere hver uge faste kontortider, hvor man kan henvende sig, hvis man har specielle spørgsmål og problemer. Skolen arrangerer hvert år forskellige erhvervs- og studieorienterede møder, ligesom det for de ældste klasser er muligt at komme på et seminarium og på et universitet.

OM UNDERVISNINGSMATERIALER MED MERE.

Skolen udleverer gratis til eleverne hæfter, bøger o. a. undervisningsmidler. Dette sker fortrinsvis ved skoleårets begyndelse, men også i mindre omfang i skoleårets løb. At bøgerne er gratis indebærer:

1. At man skal behandle den hensynsfuldt i enhver henseende. Således skal man ved modtagelsen binde dem ind, og det er forbudt at skrive i dem.
2. At man skal aflevere dem igen. Beskadigede og manglende bøger vil man blive afkrævet betaling for.

Det har indtil nu været muligt at sælge brugte bøger til eleverne til væsentligt reduceret pris, hvilket er en praksis, som skolen håber og forventer at kunne fortsætte. Dette salg sker på det tidspunkt, hvor vedkommende bøger indkræves af skolen, ikke løbende.

Ved problemer eller spørgsmål angående undervisningsmateriel henvender man sig i kontortiden på administrativ inspektorkontor.

Om andre praktiske problemer af forskellig art henvender man sig på skolens kontor, hvor en af de tre kontordamer vil være behjælpelig med løsningen. Disse tre kontordamer er;



Eva Uldahl



Karen Dalegaard



Inge Højgaard



Fællesareal.

Samlinger og fællestimer.

Mandag, onsdag og fredag afholdes i kælderen i frikvarteret kl. 8.55 morgensamling. Denne samling er for alle skolens elever og lærere - der er dog ikke mødepligt. På disse samlinger vil der normalt blive givet meddelelser som f. eks. at man skal huske at fylde sit brugte madpapir i skældespenden, at der vil blive en fællestime i morgen, eller at Sermo holder en fest på fredag. Samlingen varer, til der ikke er flere meddelelser eller mere underholdning. Det er nemlig tilladt - og vellidt - at underholde med musik, gode historier eller hvad man måtte finde på.

I kælderen afholdes en gang imellem en fællestime for alle skolens elever. Dette er en undervisningstime, så der er mødepligt. Til eksempel har vi haft fællestime med musik af "Den danske Kvarteret", "Program 3", der er en folkemusikgruppe, forfatteren Hans Scherfig, digteren Vagn Steen, og orientering om USAs politiske og almindelige udvikling, af den amerikanske pressesekretær. Hvis der er nogen, der har forslag til, hvilke emner, der kunne tages op som fællestimer, kan de henvende sig til et af eleverådene, der står for arrangementerne af disse.

FREDERICIA GYMNASIUM

BIBLIOTEKET

Skolens bibliotek er endnu ikke endeligt opstillet efter flytningen og omregistrering, men dog anvendeligt. Der er i reglen åbent fra 8-14.

Opstillingen sker efter folkebibliotekernes decimal-klasser-system og hver bog har i alt tre kort i kartoteket:

- 1) Alfabetisk kartotek efter forfatter
- 2) -----titel
- 3) Systematisk kartotek, ordnet som bøgerne står på hylderne efter decimalsystemet.

Lån af bøger foregår efter selvbetjeningsprincippet, idet lånene noteres på lånerseddel:

FREDERICIA GYMNASIUMS BIBLIOTEK

Undertegnede har 28/5 75 af biblioteket lånt
(dato)

V. BERGSØE
(forfatter)

OLDENBORRENS NATURHISTORIE
(titel)

ANTON LÆREKJÆR
(navn og kl.)

ly

der anbringes i en plasticlomme, som sættes på bogens plads. Udlånstiden er ikke begrænset, men vær så venlig at aflevere bogen så hurtigt som muligt!

LÅNESEDLER SKAL BENYTTES VED ETHVERT LÅN AF BØGER!

Asger Christiansen

Idræt på skolen.

Udover de obligatoriske gymnastiktimer har der været frivillig sport 4 dage om ugen, både aften og eftermiddag. Sidste skoleår var der volleyball og badminton og ca. 150 elever deltog.

I skoleåret -75/76 vil der igen blive volleyball og badminton. Desuden vil vi prøve at oprette hold med basketball samt atletik; dette er dog betinget af en tilslutning på mindst 10. Der vil komme opslag om tidspunkter o.lign. så hurtigt som muligt.

I er i øvrigt altid velkomne til at komme med forslag (redskabs gym., håndbold etc.).

Gymnastiklærerne.

FRIVILLIG MUSIK.

Efter skoletid er der mulighed for at deltage i snart alle former for musikudøvelse/studiegrupper.

Skolen kan stille praktisk vejleder (musiklærerne) lokale og enkelte instrumenter til rådighed. I en studiegruppe kan man på et mere teoretisk plan beskæftige sig med et udvalgt emne inden for musikken f.eks. New Orleansjazzens historie, Beatles stilistiske udvikling eller Beethovens symfonier.

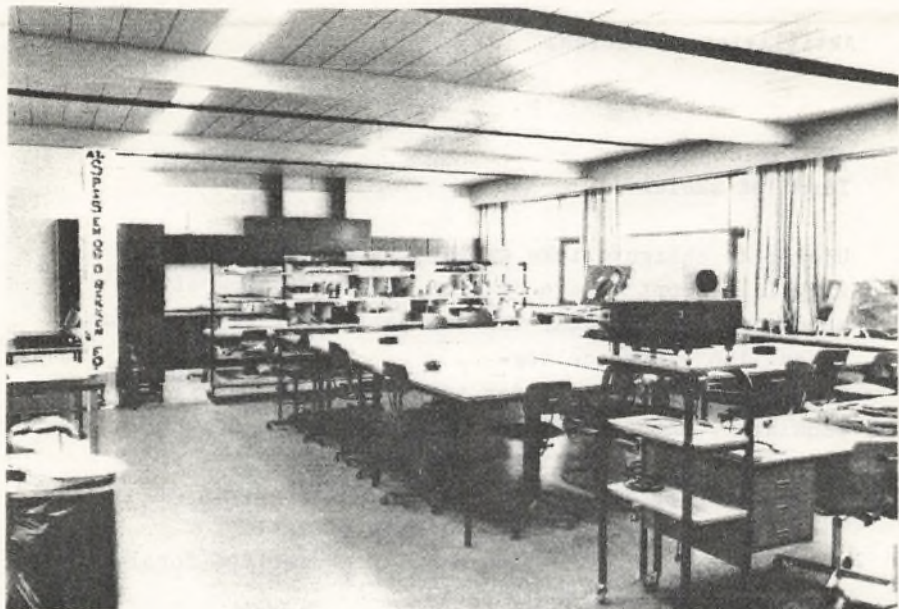
Har I nogle idéer eller ønsker skal I blot henvende jer til en af skolens musiklærere, d.v.s. undertegnede og Erling Nielsen.

HOLD JER IKKE TILRAGE - det vigtigste ved disse frivillige arrangementer er jo netop, at man morer sig. Jeres praktiske og teoretiske færdigheder kommer i anden række.

I forrige skoleår kørte følgende større arrangementer: spillemandsorkester, der spiller gamle danske folkedansmelodier. Vi mangler en klarinet, en violin og en bas. Reper vil vi gerne udvide til også at omfatte østeuropæisk musik et fuldt udbygget blokfløjteorkester, der fortrinsvis spiller klassisk musik (vi har violin og tværfløjte), et orkester spiller robust og populær brugsmusik og endelig et skolekor (der var lige ved at lykkes sidste skoleår, men måtte afløses fordi vi manglede herrestemmer).

God fornøjelse.

Thorkild H. Rasmussen.



Ekstra-formning: Henvendelse Edith Jacobsen.

Foreninger og forbund.

K.F.S. (Kristeligt Forbund for Studerende og Skoleungdom)

Som der står på vort program, er KFS et arbejdsfællesskab inden for Den danske Folkekirke, som ønsker at fortælle om Jesus Kristus. Hvorfor? - Fordi Jesus kan frelse alle mennesker, hvis de giver ham lov til det. Bibelen siger, at alle mennesker er syndere; men den, der tror på Jesus, bliver frelst. Derfor er der en KFS-gruppe på skolen.

Samtidig med at vi vil fortælle om Jesus og hans frelsesværk, vil vi gerne være med til at nedbryde nogle af de mange gængse vrangforestillinger om, hvad kristendom er.

AKTIVITETER: Et mdr. møde med taler (på skolen). Taleren giver et oplæg, hvorefter vi stiller spørgsmål og taler om emnet. Sluttes med at drikke te og synge lidt. En bibeltime pr. mdr. (holdes privat hos forskellige gymnasier), hvor vi går ud fra en bibeltekst, og snakker dels om teksten, dels om problemer, som melder sig undervejs. Desuden har vi skoleandagt hver dag i spiseafdelingen (bøn, andagtsstykke og til sidst spisepause). Endelig har vi regionale week-ends og landslejre. NB: Vi har bogsalg.

Alle er velkomne til vores arrangementer. Der findes programmer på skolen, og møderne på gymnasiet bliver yderligere bekendtgjort.

K.F.S.

Inge Møller 3x

Bo Mejlgård 3y

Anne Lise Skov 3b

DsU

Danmarks socialdemokratiske ungdom. DsU har til formål at samle skolens socialistiske elever, for derigennem at styrke de socialistiske ideer. DsU holder dig informeret om de seneste politiske strømninger gennem ugentlige møder og bladet SOC.

Elevforeningen Sermo



Navne: Anders 3z, Niels 3z, Robin 3u, Søren 3u, Kurt 2x, Kirsten 2u
 Formand - Bjarne 3z (Sumpy), Dorthe 2a, Lars 2u, Thomas 3a, Rie 3u.

Vi er en elevforening, som vel nok er en meget populær instans på skolen. Det er os, der ordner de fleste fritidsarrangementer på skolen, så som fester, filmaftener, busture til koncerter, busture til Tyskland og København og m.m.m. Med hensyn til vore filmaftener, har vi slået os sammen med Filmklubben, så vi kan se alle filmklubbens og vore egne film, bare vi har et SERMO-kort. Med Sermokortet er du altså automatisk medlem af filmklubben. Hvis du får nogle idéer om, hvad vi evt. burde arrangere, kan du blot putte en lille seddel i SERMOs røde kasse, og som oftest står den ved siden af kantinebuden, og vi vil prøve at efterkomme dit ønske. Vi har vores egen opslagstevle, som befinder sig for enden af kantine - der kan du finde oplysninger om, hvad og hvornår vi arrangerer noget. Som før nævnt er SERMO en elevforening og dertil hører et medlemskort, som kommer til at koste 5 kr., og vil kunne købes en af de første skoledage. Kortet skal medbringes til alle SERMOs arrangementer. Som et af årets højdepunkter har vi SERMOvalg, som foregår sidst i febr-

er måned efter en storstilet kampagne af de opstillede bestyrelser. Bestyrelsen byder dig velkommen til et morsomt efterår.

Elevrådene.

For elevernes repræsentation over for forskellige instanser som rektor, lærerråd, gymnasieelev-organisationer osv. står to elevråd, et for gymnasiet og et for HF. Hvert af disse består af syv medlemmer, der er valgt af samtlige elever. Disse to råd fungerer samarbejdende, men uafhængigt af hinanden og sender samlet repræsentanter til samarbejdsudvalg, stipendienævn, lærermøder og automatudvalg samt hvilke udvalg der måtte nedsættes i årets løb.

Gymnasiets elevråd:

består af Bjørn Nielsen 3u (formand), Ulf Bro 3z (næstformand), Per Lilletorup 2z (kasserer) og Bo Mejlgård 3y (sekretær), Steen Kjeldsen, 2y, Kim Westergård 3z og Morten Shultz.

Dette råd blev valgt samtidigt med HFElevrådet i november 74.

I rådet har man vist stor interesse for organisationerne for gymnasieelever, der er to: DGS, danske gymnasieelevers sammenslutning - og GLO, gymnasieelevernes landsorganisation. Da rådet allerede fra de første møder var enige om at optræde fuldstændigt upolitisk, og disse to org. sagdes at være pol. orienterede i hver sin retning, var spørgsmålet om, hvilken og hvordan medlemskab skulle være, svært, da vi i givet fald måtte råde hele skolen til en af dem, begge eller slet ingen. Vi sendte en repræsentant til møder med organisationerne flere gange, foranstaltede en landsdækkende undersøgelse på alle danske gymnasier og opnåede i øvrigt at være repræsenteret begge steder.

Om det meste af, hvad vi foretager os, hænger vi opslag op. Vi har egen opslagstavle, ca. midt for kantinen. Vi sælger trøjer sammen med HFERne hvorpå der står Fredericia Gymnasium, Vi har oprettet en køb-og-salgstavle, vi er repræsenteret i kunstudvalget, men stort er der ikke at skrive om os specielt, da alt hvad vi foretager os stort set sker sammen med HF's elevråd. Ønsker du nærmere oplysninger, så kom til elevrådets rum i D-fløjen, find en af os i skolen, eller kom til elevrådenes møder, der altid er åbne for alle interesserede. Om møderne gives besked ved morgensamlingen.

HF-elevrådet.

HF-elevrådet består af Ole Rix (formand), Elin Høxbro næstformand, John Jensen kasserer, Lone Jessen sekretær, Bjarne Daugård, Per Bukh og Vagn Pedersen.

HF-elevrådet er tilsluttet LAK (landsorganisationen af kursusstuderende), vores interesseorganisation. Ligesom gymnasie-elevrådet har vi bestemt, at vi ikke vil køre nogen partipolitisk linje, men prøve fra sag til sag at finde den bedst mulige løsning.

Vi holder til i samme lokale som gymnasie-elevrådet, hvor alle er velkomne til at besøge os og høre, hvad vi laver og evt. komme med forslag om, hvad vi kan gøre for jer.

Men ellers vil vi **ret** hurtigt efter sommerferien holde et orienterende møde, hvor vi vil fortælle om vores arbejde.

FORUM er gymnasiets skoleblad, der ikke tager noget politisk holdepunkt. Alle ikke-anonyme elever har mulighed for at ytre sig gennem dette organ, og gennem årets løb, har vi haft mange gode indlæg mellem redaktionens egne. Desuden sender "Uofficielle Synspunkter" hver måned en del brugeligt stof. Bladets økonomi er baseret på annonceindtægter, og i det før-løbne år har vi for første gang i lang tid kørt uden underskud. Vi er meget interesserede i at udvide redaktionen med nye elever!



Kim

Per

Bjørn

Steen

Morten

Bo

Ulf



John

Bjarne

Vagn

Per

Elin

Ole

Lone

Aktiviteter uden for skolen.

FREDERICIA MUSIKFORENING

Som HF- og gymnasieelev kan du blive medlem af Fredericia musikforening på meget fordelagtige vilkår, idet selve medlemskabet er ganske gratis, og så skal du ovenikøbet - på grund af et tilskud fra amtet - kun betale halvdelen af den normale billetpris, hvilket for dit vedkommende vil sige kr. 4,00 for en "almindelig" koncert og kr. 1,00 for en kirkekoncert. Medlemskort fås på gymnasiet, hvor du også før hver koncert får et program.

Og hvad foregår der så i musikforeningen? Det må nok straks siges, at der (endnu ikke i hvert fald) har været arrangeret beat- eller jazzkoncerter. Repertoiret er i alt væsentlig klassisk, men man bestræber sig i øvrigt på at være så alsidig som overhovedet muligt i tilrettelæggelsen af de fem eller seks koncerter, som foreningen har i løbet af en sæson - og klassisk musik er jo så meget: det er for eks. orkestermusik, klavermusik, kammermusik, viser, kirkemusik etc. - der er så meget nok at tage af.

Teater.

Trekantens Teaterforening tilbyder hvert år skolens elever billige ungdomsabonnementer (halv pris).

Tilmeldingsblanketter indeholdende oplysninger om vinterens repertoire vil blive uddelt i løbet af efteråret. Yderligere oplysninger kan fås hos N.O. Berg Petersen.

Lærerne.

- 1 Lektor Agnete B. Andersen (ABA)
- 2 Faglærer Annelise Andersen (AN)
- 3 Adj. Arlette Andersen (AOA) B:11
- 4 Lektor H. Berndt Andersen (BA)
- 5 Lektor Ole Andersen (OA) D:12
- 6 Lektor Vagn Andersen (A) D:3
- 7 Adj. Chr. Holst Andresen (HA)
- 8 Adj. Børge Bagger (BB)
- 9 Adj. Bjarne Bangsgaard Laursen (BL) D:10
- 10 Adj. Bente Christensen (BC) D:5
- 11 Adj. Kjeld Christensen (KC) C:8
- 12 Adj. Asger Christiansen (AC) C:4
- 13 Adj. Marie Fink-Nielsen (FN) D:9
- 14 Adj. Erling Foss (F) B:14
Lektor P. Frølund (Fl)
- 15 Adj. Dorte Funding (DF)
- 16 Lektor Bodil Gemal (BG) D:6
- 17 Lektor Peter Gemal (PG) D:8
- 18 Lektor Ulla Hansen (UH) B:6
- 19 Timelærer Ole Hermansen (He)
- 20 Faglærer Edith Jacobsen (EJ)
Rektor Carl Jørgensen (R)
- 21 Studielektor O. Herskind Jørgensen (Jø) C:6
- 22 Adj. Ove Korsgård (Krs) D:15
- 23 Studielektor Sv. Aalbæk Madsen (AM)
- 24 Lektor Worm Madsen (WM) C:9
- 25 Adj. Jørgen Møller (JM) C:12
- 26 Adj. Erling Nielsen (EN)
- 27 Lektor Jørgen Petersen (P)
- 28 Adj. Leif Petersen (Pt) B:7
- 29 Adj. Nils Ole Berg Petersen (BP) D:14
- 30 Adj. Ole Hjølund Pedersen (HP) B:8
- 31 Adj. Lis Poulsen (LP) B:4
- 32 Adj. Thorkild Rasmussen (TR)
- 33 Lektor Vagn Rasmussen (Rs) B:12
- 34 Lektor Bjarne Rydahl (Ry)
- 35 Lektor Inga Sadderup (Sd) B:3
- 36 Studielektor Holger Schelde (Sch) B:9
- 37 Adj. Hanne Schultz (HS)
- 38 Faglærer Ruth Thomsen (RT)
Timelærer P. Tilgaard (Ti)
- 39 Adj. Yvonne Øster (Øs) C:10



1.



2.



3.



4.



5.



6.



7.



8.



9.



10.



11.



12.



13.



14.



15.



16.



17.



18.



19.



20.



21.



22.



23.



24.



25.



26.



27.



28.



29.



30.



31.



32.



33.



34.



35.



36.



37.

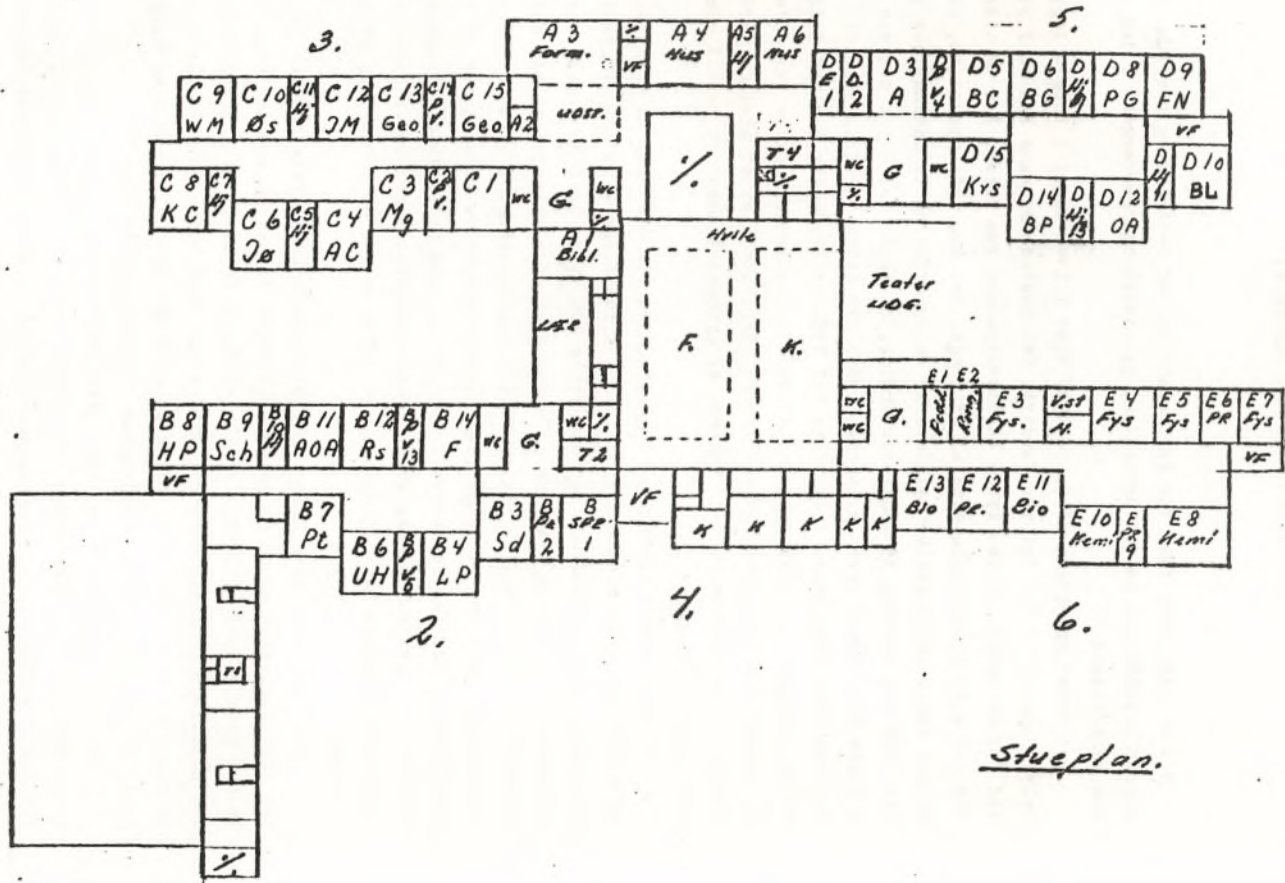


38.



39.

FREDERICIA GYMNASIUM.



Stueplan.

GYMNASIEBYGGERIETS HISTORIE,

Når vi idag står over for færdiggørelsen af dette nye gymnasium, falder tanken uvilkårligt på den udvikling, gymnasiet har gennemgået i den sidste menneskealder.

Det "nye" gymnasium på 6. Julivej blev i 1940 taget i brug - ligesom dette "nyeste" - før det var færdigt. Det hastede dengang med at flytte ind for at undgå, at den tyske besættelsesmagt kom først. For os alene var det alle tiders oplevelse at få plads. Det kan lyde mærkeligt, da der jo kun var 5 mellemskole-realklasser, en sproglig og to matematiske linjer. Der var omkring 35 studenter årligt, og dette tal holdt det sig på i flere år - først tyve år senere, 1960, var dette tal fordoblet til omkring 70 studenter. Den næste fordobling til 135-140 studenter tog kun 8 år. Også med hensyn til interessen for at tage en studentereksamen var 60'erne en vækstens periode, så behovet for en udvidelse blev et stadigt hårdere pres: Vi var nu oppe på 7-8 rækker af gymnasieklasser og hertil kom opdelingen i grene.

I første omgang satte man på højere sted sin lid til, at oprettelsen af Middelfart gymnasium ville hjælpe på situationen - ca 40% af gymnasie-eleverne var fra Vestfyn - men det ville kyn tynde ud i de meget store klassekvotienttal, og planerne om oprettelse af HF-klasser gjorde ikke situationen bedre selv om man afviklede realafdelingen, idet det navnlig var manglen på tilstrækkelige faglokaler, administrationslokaler og elev-faciliteter, der følte hårdt. Byen gik i gang med udvidelsesplaner, og der blev af arkitekt Zachariassen i nøje samarbejde med lærerkollegiet udarbejdet en udmærket udvidelseplan, der ville betyde en fordobling af kapaciteten.

Men det ville ikke blive billigt. Efterhånden viste tallene på budgettet for udvidelsen at nå op de 25 millioner, det samme som man kunne få et nyt gymnasium for. Hertil skulle så føjes de ca 10 millioner, som det det hidtidige gymnasiums værdi sættes til. Det kunne ganske enkelt ikke betale sig, så tanken om at bygge et helt nyt gymnasium var ikke mange måneder om at blive til en beslutning - omkring nytår 1972.

Der var ingen tid at spille, hvis Fredericias gymnasiebyggeri skulle holde sin plads i undervisningsministeriets prioritering, så man gik ind for den standardtype - klyngeskoleprincippet - som De forenede Arkitekter på Fyn kunne præstere med kort varsel. Det betød desværre, at den hidtidige praksis med lærerkollegiets engagement i planlægningen under tidspresset kun nødtørftigt kunne tilgodeses. Af andre komplikationer kan nævnes amts-overtagelsen af de kommunale gymnasier.

Trods mange små funktionsproblemer og ret trænge forhold i den naturvidenskabelige fløj må det dog siges, at bygningen i sit princip rummer stor fleksibilitet hvilket er meget væsentligt under hensyn til de ændringer, der hele tiden foregår i den gymnasiale undervisningsstruktur, så man kan forvente, at samspillet mellem bygning og undervisningsfunktion vil finde en form, der vil være tilfredsstillende i årene fremover.

S K O L E N Æ V N E T

Skolenævnets medlemmer 1974-75.

Amtsrådsmedlem Svend Christensen, Fru Jyttesvej 5,
6000 Kolding, tlf. (05) 52 77 94.

Amtsrådsmedlem Egon Nyegaard, Stationsvej 27,
Pjedsted, 7000 Fredericia, tlf. (05) 95 41 88.

Amtsrådsmedlem Peer Skov Thulesen, Lillebjerre,
8764 Åle, tlf. (05) 64 74 11.

Fru Inge Eriksen, Strevelinsvej 83, Erritsø,
7000 Fredericia, tlf. (05) 95 20 03.

Fru Karen Mai, Bakkehuset, Fædriftvej, Hvidbjerg,
7080 Børkop, tlf. (05) 95 72 48.

Studentereksamen blev bestået af 117 elever:

1) DEN SPROGLIGE LINIE

a)

Fransksproglige:

Anne Marie Christiansen
Torben Vesterlund Jensen
Bent Jørgensen
Jette Knudsen
Susanne Mortensen
Anne Birgitte Nielsen
Birgit Møller Nielsen
Ida Warburg
Steen Østergaard

Nysproglige:

Grethe Bjerre
Birte Baagø
Hanna Gundtoft
Mette Kjeldsen
Inge Kring
Anne Pedersen
Anne Lis Pedersen
Anne Mette Pedersen
Mai-Britt Lynggaard Petersen
Charlotte Pietsch
Lisbeth Viehmann

b)

Klassisksproglige:

Mette Lise Bjerregaard
Kirsten Østergaard Johansen
Per Lysgaard Madsen
Hans Kristian Mikkelsen

Nysproglige:

Inger Andersen
Mikael Christiansen
Agnes-Britt Fynby
Jane Skogberg Hansen
Elisabeth Jacobsen
Lise Johannsen
Ulla Korsgaard
Lis Kyed
Lene Mortensen
Ulla Mortensen
Bent Dalager Nielsen
Jan Bandsberg Nielsen
Jette Elsborg Nielsen
Gunda Pedersen
Inge Petersen

c)

Klassisksproglige:

Tine Aagaard Jørgensen
 Hanne Lerholt
 Liselotte Mikkelsen

Franksproglige:

Kirsten Breindahl
 Vivi Bræin
 Annie Jensen
 Bente Lundgaard
 Dorte Cohr Lützen

Nysproglige:

Lisbeth Baumgarten
 Lone Eklund
 Neel Gerdes
 Kirsten Hansen
 Alice Jensen
 Lars Houe Karsten
 Per Kragh-Thomsen
 Jørgen Nielsen
 Janne Pedersen
 Birthe Rostgaard Petersen
 Annelise Rasmussen
 Susanne Sørensen

2) DEN MATEMATISKE, LINIE

x)

Naturfaglige:

Erik Hastrup
 Kirsten Lyshøj Jensen
 Tom Jessen
 Tine Kehler
 Dorrit Møller
 Solveig Nielsen
 Erik Møller Pedersen
 Ole Wich

Fysiske:

Flemming Andersson
 Geert Christensen
 Kjeld Dalby
 Dyveke Dam
 Peter Johansen
 John Jørgensen
 Lars Tinsfeldt Jørgensen
 Preben Kjærhus
 Susanne List
 Erik Nørskov
 Niels Rasch
 Steffen Kjær Rasmussen

y)

Naturfaglige:

Elisabeth Schjødt Laursen
Edmund Dam Madsen
Niels Sofienberg Pedersen
Inge Sørensen

Fysiske:

Frank Andersen
Carsten Dalegaard
Jakob Eriksen
Birte Johansen
Poul Kaarup
Uffe Landsfeldt
John Lund
Alice Zabel Madsen
Kurt Madsen
Finn Mathiesen
Flemming Petersen
Hans Aandstad Sørensen
Peter Normann Sørensen

z)

Naturfaglige:

Henrik Baumgarten
Bente Ebbesen Dam
Erling Jensen
Hanne Gleje Larsen
Lene Olesen
Grethe Pedersen
Lone Pedersen
Karen Paaske
Annie Juul Sørensen
Flemming Thomasen
Ralf Tobiesen

Fysiske:

Lars Abildgren
Anders Axø
Jørgen Buhl
Anker Jønsson
Gert Nielsen
Henning Nielsen
Jan Pedersen
Jørgen Rix
Harald Søndergaard
Mariann Wolmar

HØJERE FORBEREDELSESEKSAMEN

HF-eksamen blev bestået af 46 elever:

2.HF p

Jan Andersen
Lisbeth Arent
Hanne Christensen
Per Christensen
Vibeke Cordsen
Lotte Deleuran
Ulla Efraimsen
Jørgen Ellgaard
Harald Otto Hansen
Kjeld Hein
René Jungland
Hanne Marxen
Anna Marie Mogensen
Lars Muusmann
Lene Mondgaard Nielsen
Hanne Wølk Povlsen
Marian Rasmussen
Inger Sandberg
Per Skovsen
Kirsten Roy Sørensen
Margit Sørensen
Ove Sørensen
Jill Aalykke

2.HF q

Lis Christensen
Kirsten Feldt
Elisabeth Hansen
Kirsten Hansen
Vivi Hansen
Ulla Døssing Hjort
Jens Honoré
Henning Høj
Jørn Kyd Jacobsen
Niels-Ole Jensen
Jens Erik Worm Madsen
Curt Olsen
Mette Petersen
Mads Poulsen
Else Marie Rasmussen
Stig Ravn
Thomas Refslund
Per Ridderberg
Mona Rurup
Anne Marie Thomsen
Erik Ussing
Allan Wraa
Ole Wind

Legater

1. Hans og Vilhelm Møllers legat, 2 á 450 kr.
Mette Lise Bjerregaard, 3b
Anne Pedersen, 3a
2. Rektor I.M.Sechers legat, 200 kr.
Ida Warburg, 3a
3. Gamle latinskoleelevers jubilæumslegat, 400 kr.
Susanne List, 3x
4. Fredericia Gymnasiums jubilæumslegat, 200 kr.
Tom Jessen, 3x
5. Pontoppidans legat, 100 kr.
Anne Lis Pedersen, 3a
6. Justitsråd Bruuns legat, 100 kr.
Frank Andersen, 3y
7. I.M.Eibeschutz og Hustrus legat, 200 kr.
Hans Kr. Mikkelsen, 3b
8. Grev Moltkes legat, 75 kr. halvårligt
Uffe Landsfeldt, 3y
Hans Henrik Knudsen, 2y
Filip Meyer, 2z
9. Fredericia Gymnasiums Venner, 2 á 100 kr.
Curt Olsen, 2HF
Jørn Kyed Jacobsen, 2HF
10. Rektor J.A.Kristensens mindelegat, bøger.
Inger Andersen, 3b
Niels Rasch, 3x
11. Frihedskæmperne Hans Eeg og Iver Lassens
mindelegat (efter indstilling fra Sermo
og lærerrådet) bøger.
Mette Lise Bjerregaard, 3b
Ole Wich, 3x
12. Sparekassens studielån, 10.000 kr.
Lars Tinfeldt Jørgensen, 3x
13. Dansk Arbejde, bøger
Per Skovsen, 2HF
Jørgen Ellgaard, 2HF
14. En studenterhue
Mette Lise Bjerregaard, 3b

SKOLENS ELEVER

ELEV- OG KLASSEOPLYSNINGER

PR. 1. SEPTEMBER 1974.

Klassetrin	Antal klasser	Elevantal pr. klassetrin		
		Mandl.elever	Kvindl.elever	I alt
1 HF	3	31	50	81
2 HF	2	26	29	55
Total 1HF-2HF	5	57	79	136
1 s	2	9	46	55
1 m	4	66	32	98
Total 1g	6	75	78	153
Grentrin	Antal grenhold	Elevantal pr. grentrin		
		Mandl.elever	Kvindl.elever	I alt
2 sN	2	3	22	25
2 sF	1	6	15	21
2 mF	2	37	10	47
2 mN	2	22	11	33
Total 2g	7	68	58	126
3 sN	3	14	25	39
3 sK	1	2	4	6
3 sF	1	5	16	21
3 mF	3	41	12	53
3 mN	2	15	16	31
Total 3g	10	77	73	150
Skolen i alt		Mandl.elever	Kvindl.elever	I alt
		277	288	565

Personaleoplysninger.

I forårssemesteret har undervisningen været fordelt som følger (idet bogstavsbetegnelserne henviser til lærerne jfr. s. 20).

- ABA bio 3xuN, 3yzN, 2pq.
- AN gymn lax, lby, lzu, 2ax, 2by, 2zu, 3by, 3cz, lqr.
- AOA fransk 2bN, 2y, 2abF, 3abcF, 3bcN.
- BA geo 2xyN, 3xuN, 3yzN.
bio 2xyN, 2zuN, 3zF, lq, lr.
- OA da ly, 2u, 3b.
fransk 2z, 3z, 3aNabcK.
- A mat lz, 2zuF, lp.
- HA mat ly.
fysik 2xyN, 2zuF, 3xuF, lpqr.
- BB hist la.
geo lb, 2zuN, lp, lq, lr, 2p, 2q.
- BP da 2b, 3z, 2p.
ty 2aN, lq.
- BC mat la, lu, 3xuF, 3yzN, 2q.
- KC mat 2xyF, 2b, 3yF, lq.
- AC rel 2a, 2b, 2x, 2z, 2u, 3b, 3c, 3x.
hist.lz, 2x, 2z, lr.
old lb, ly, lu.
- FN da 3y, 2q.
eng 2b, 2pq.
- F eng lx, lu, 3cNF.
græsk 3abcK.
- F1 fysik lz, lu, 3yzN, 3yF.
- DF kemi lx, ly, lz, lu, 2x, 2y, 2z, 2u.
fysik ly.
- BG da 2x, 3c, 3u.
latin 2aN, 2bN.
- PG da lx, lz, 2a.
latin la, 3abcK.
- UH ty lb, 2bN, 3bcN.
- He gymn lax, lby, lzu, 2ax, 2zu, 3ax, 3by, 3cz, lp, lqr.
- EJ formn 2ax, 2by, 2zu, 3a, 3by, 3cu, 3xz, lpq, lqr, 2P.
- R mat lb, 2a.
hist 3y.
- Je hist lp.
samf lq, lr.

Jø rel 2y, 3a.
old 1a, 1x, 2y, 2u.

Krs da 1u, 2y, 3a.
ty 1x, 2P.

BL da 1b, 2z, 1q, 1r.
ty 1p, 1r.

AM geo 1a, 2xyF, 2zuF.
bio 3b, 3xuF.

WM mat 2xyN, 3xuN, 3zF, 2p.

Jes Maigaard hi 1x, 1y, 3a, 3b, 3c, 3u.
samf 2PQ.

JM hi 2y, 3x, 3z, 2p.
old 1z, 2x, 3z.
eng 2Q.

EN musik 1a, 1b, 1x, 1y, 1z, 1u, 2ax, 3a, 3by, 3cu, 3xz, 1pq, 1qr.

P bio 3a, 3c, 3yF, 1p.
gymn 2by, 3u.

Pt eng 1b, 1PR, 2P.
gymn 2PQ.

HP ty 2abF, 3abcF.
fransk 1b, 1y, 3y, 1PQR.

LP ty 1a, 3aN, 2Q.
latin 1b.

TR hist 1b, 1u, 2a, 2u, 1q, 2q.
musik 2by, 2zu, 2PQ.
samf 1p.

Rs fransk 1x, 2u.
eng 1y, 3bNF.

Ry fysik 1x, 2zuN, 2xyF, 3xuN, 3zF.

Sd eng 1a, 2a, 3aNF.

Sch eng 1PQ.
fransk 1a, 1u, 2aN, 3x, 2P.

HS mat 1x, 1r, 2Q.

RT gymn 1ax, 1by, 1zu, 2ax, 2zu, 3ax, 3by, 3cz, 1p, 1qr.

Ti rel 3y, 3z, 3u.

Øs hist 2b.
old 2a, 2b.
eng 1z, 1p, 1qr.

Vikarer:

Cand. scient. Einar Carstensen	fysik 1z, 1u, 3yzN, 3yF.
Mag. art. Henrik Oldenburg	dansk 1a, 3z, 1p.
Cand. phil. Claes Hvidbak	fransk 1z.
Stud. mag. Ruth Tilgaard	fransk 2x, 3u.

MINDEORD

Ole Skjøl-Pedersen
1936 - 1975.

Meddelelsen om Ole Skjøl-Pedersens død ramte hele skolen som et slag, da vi den 17. februar mødtes efter vinterferie. Efter embedseksamen med dansk som hovedfag og fransk som bifag kom Skjøl-Pedersen til skolen i 1968.

Som lærer var han præget af en ubesværet forankring i dansk kulturtradition kombineret med åbenhed og vilje til at finde nye veje. Han gjorde en indsats for at føre filmen ind i skolen. Han var overvejende æstetiker med foragt for plump ensidighed. I forhold til eleverne afbalanceret, venligt hjælpsom. Som pædagogikumvejleder var han betænksom, udocerende og præget af respekt for kandidaternes egenart.

Som skolens bibliotekar udfoldede Skjøl-Pedersen både systematik og en sans for hygge mellem begerne, der vandt ham hengivenhed hos de elever, han let skaffede sig som hjælpere. Han havde en renfærdig og ærlig glæde ved at øve indflydelse - at være med til at præge skolen. Hans lyse selvsikkerhed gjorde det let for ham at påtage sig arbejde for skolen og lærerkollegiet - og let for os at tage mod han hjælp, der aldrig skulle tjene til at opbygge ham en position.

Skjøl-Pedersen trivedes som GL-repræsentant. Han deltog i udvalgsarbejde for foreningen. Fra 1974 var han som tillidsmand medlem af samarbejdsudvalget i Vejle amt.

Nu kan vi se, at der i de sidste år - og særlig i det sidste - blev lagt et urimeligt stort arbejde på ham i forbindelse med nybyggeri og indflytning i ny bygning. Men hans glæde ved at arbejde med planerne, at ordne og formulere og at kontakte arkitekter, håndværkere, repræsentanter og montører var åbenlys. Han udførte næsten alt sekretariatsarbejde for byggeudvalget og tog sig desuden alene af problemerne ved indkøb og organisering af kopieringsudstyr.

Sund sans, munter kynisme og personlig integritet prægede hele hans færd i organisationsarbejdet.

Fredericia Gymnasium har ved adjunkt Ole Skjøl-Pedersens pludselige og urimeligt tidlige død mistet en lærer, der i usædvanlig grad har haft betydning for skolen som samfund.

På grund af et fald med alvorlig kvæstelse som følge har lektor Frølund været sygemeldt siden februar.

Med fuldførelsen af kemiundervisningen i 2HF i løbet af efterårssemesteret afsluttede apoteker Holger Jørgensen sit arbejde ved skolen. Han havde da i næsten 10 år varetaget langt den overvejende del af skolens kemiundervisning, og vi er ham megen tak skyldig for den hjælp, han beredvilligt ydede.

Også Jes Majgaard har været os til stor hjælp i en årrække, først som årsvikar, senere som timelærer i historie. Vi siger ham tak for god indsats og for godt samarbejde.

Skolens dagbog.

12. august. Trods manges skepsis startede skolen i de ufærdige bygninger til det planlagte tidspunkt.
4. september. 2xyN og 2zuN på geografisk ekskursion til Ribe og Røme med BA og BB. 2xyzuF på geogr. eks. til Esbjerg og Fansø med AM.
5. september. 1a og 1b på geografisk ekskursion til Esbjerg og Fansø med AM og BB.
- sept.-okt. Laboratorieføljen blev taget i brug i løbet af september måned, og efter efterårsferien kunne vi også benytte kælderetagen.
- 13.-26. okt. 3abcF på kostskoleophold i Cherbourg med weekendophold i private hjem og ekskursioner i omegnen. Ledere: AOA og OA.
30. oktober. Fællestime: Vagn Steen.
1. november. 2b på ekskursion til Hedeby med Øs.
14. november. Fællestime: Koncert med skotsk folkemusik "Program 3".
22. november. 1b og 1u på historisk ekskursion til Jelling og Århus (Moesgaard) med TR og BB.
10. december. Fandt overtagelsesforretning sted, og i denne anledning arrangerede amtet "Åbent Hus", således at offentligheden fik lejlighed til at bese skolen. I kantinen var der underholdning dels ved skolens spillemandsorkester og dels ved skolens blokfløjteorkester.
14. december. Teatertur for gymnasieelever til Århus, hvor man så Kjeld Abell: Melodien der blev væk. Ledere: BL og Krs.
7. februar. Fællestime: Den danske kvartet.
5. marts. Fællestime: Hans Scherfig.
7. marts. afvikledes årets skolebal med besøg af amtsrådet, der var på besigtigelsestur i Fredericia-området. Efter indmarch og opvisning i lanciers holdtes taler af amtsborgmester Erling Tidemand og arkitekt Per Kyed, som overrakte tre Picasso-litografier.

Dernæst talte borgmester Richard Pedersen, som på kommunens vegne overrakte en gavecheck på 10.000 kr., ligesom formanden for amtets kultur- og undervisningsudvalg, Svend Christensen, lykønskede med den nye skole. Elevrepræsentanter overrakte to malerier, udført af en række af skolens elever.

4. marts. Ved gymnasiets forårskoncert fremførtes indledningsvis værker af Mozart og Beethoven. Derefter spillede skolens blokfløjteensemble tyske og polske dansesatser fra 1600-tallet, og koncerten afsluttedes af spillemandsorkesteret.
- 9.-31. mar. 3xyzuN på biologisk ekskursion til København. (Landbohøjskolen og Seruminstituttet) med ABA.
- 5.-22. apr. 2xyzuN (80 elever) på geografisk-historisk ekskursion til Sicilien (Taormina, Etna, Syrakus) med AM, BA, BB, AC.
3. april. Teatertur for gymnasie- og HF-elever til Odense: Hostrups Genboerne. Leder: BL.
15. maj. I anledning af indflytningen i de nye bygninger modtog skolen en gave på 5.000 kr. fra Albanifonden. Pengene er anvendt til indkøb af malerier og litografier.

SPORT

ca. 150 elever har i løbet af skoleåret deltaget i frivillig idræt, især volleyball og badminton.

Fredericia Gymnasium har desuden deltaget i og arrangeret en del stævner: I efteråret firkantturnering med Vejle, Horsens og Marseisborg - her vandt skolen håndboldafdelingen. I februar arrangerede Fredericia Gymnasium basketball-stævne, og senere i måneden var der volleyball-stævne, hvor pigerne vandt begge grupper - ved semifinalen i Viborg vandt gruppe A. 15. marts var Fredericia Gymnasium vært for finalestævnet i volleyball for piger, som Odense Atlethøjskole vandt.

Ved de jyske mesterskaber i herre-håndbold i Randers fik Fredericia Gymnasium en førsteplads, og ved "Jelling Cup'en" i april måned vandt både dame- og herreholdet.

På trods af den sene start dog et godt sports-år for Fredericia Gymnasium.

Gymnastiklærerne

