



Danskernes Historie Online

Danske Slægtsforskeres Bibliotek

Dette værk er downloadet fra Danskernes Historie Online

Danskernes Historie Online er Danmarks største digitaliseringsprojekt af litteratur inden for emner som personalhistorie, lokalhistorie og slægtsforskning. Biblioteket hører under den almennyttige forening Danske Slægtsforskere. Vi bevarer vores fælles kulturarv, digitaliserer den og stiller den til rådighed for alle interesserede.

Støt Danskernes Historie Online - Bliv sponsor

Som sponsor i biblioteket opnår du en række fordele. Læs mere om fordele og sponsorat her: <https://slaegtsbibliotek.dk/sponsorat>

Ophavsret

Biblioteket indeholder værker både med og uden ophavsret. For værker, som er omfattet af ophavsret, må PDF-filen kun benyttes til personligt brug.

Links

Slægtsforskeres Bibliotek: <https://slaegtsbibliotek.dk>

Danske Slægtsforskere: <https://slaegt.dk>



Fredericia Gymnasium
og
HF-kursus
1979

Velkommen!

Vi vil gerne med dette introduktionshæfte byde de nye elever og lærere velkommen til Fredericia Gymnasium og håber, at det vil gøre den første tid på skolen så problemfri som muligt, da det vil give svar på en del af de spørgsmål, der vil melde sig lige fra jeres første dag her på jeres nye arbejdsplads. Resten af spørgsmålene har du mulighed for at få svar på ved at udnytte resten af introduktionstilbuddene (se s.4). Læs hæftet grundigt igennem og tag det med hver dag i den første tid, da det indeholder oplysninger, som kan være dig til gavn efterhånden som problemerne dukker op.

Jens Erik Gjerløv

Jens Jørn Mahler

Jørgen Iversen 3.U

Peter Lykke-Olesen

Rasmus Jørgensen 2.Q

Thomas Nagy 2.U

Indhold

Velkomst	s. 1
Indhold	s. 2
Rektors velkomst	s. 3
Introduktion	s. 4
Praktiske oplysninger	s. 5
Fællestimer	s. 6
Skolens elever	s. 7
Lærerne	s. 8
Skoleråd	s.14
Mindeord	s.14
Studievejledning - gymnasiet	s.16
Valgmuligheder i gymnasiet	s.16
Valgmuligheder i HF	s.19
Plan over skolen	s.20
Ekskursioner	s.22
Biblioteket	s.25
Aktiviteter på skolen	s.25
Studieuge/studiedage	s.26
Frisport	s.28
Musik	s.29
Kantinen	s.30
Glemte sager - Hardy	s.31
Elevrådene	s.32
D.G.S.	s.33
SERMO 80	s.34
FORUM	s.35
Foreningsaktiviteter	s.36
OOA	s.36
R.E.O.	s.37
KG - Konservative Gymnasiaster	s.38
Fredericia Gymnasiums Venner	s.39

Rektors velkomst



Kære nye elever!

Velkommen til Fredericia Gymnasium! Vi, der også var her sidste skoleår, hilser jer og håber på godt samarbejde. Vi tror, at I er kommet til en skole, som I vil komme til at holde af. Erfaringen fortæller os dog, at starten i gymnasiet eller på HF-kursus kan blive vanskelig for nogle. Der er nye omgivelser for jer, nye lærere og nye klassekammerater. Der er ingen, der af gammel vane respekterer en, fordi man plejer at svare rigtigt - man skal til at gøre det igen! Man forbereder sig ekstra godt og synes måske alligevel, at man ikke helt forstår det. Man skal til at bygge hele sin position op fra grunden. Det kan gøre en sårbar, usikker, utilfreds.

I denne korte, men ofte lidt vanskelige overgangsperiode kan det være rart for jer at huske på, at I er velkomne - hver og en. Vi lærere er rede til at hjælpe jer, både når I er i flok og når I kommer enkeltvis, både i starten og i de mange normale arbejds måneder, der følger efter.

Frisk mod - god fornøjelse - velkommen til arbejde og til menneskeligt samvær.

Carl Jørgensen

Introduktion

Nedenstående program er lavet for at lette de problemer, der opstår, når man skal begynde på en ny skole, både med de praktiske spørgsmål ("hvor skal jeg være i næste time?", "hvad er Sermo?", "hvornår får man SU?", "kan jeg få et buskort?") og med de mere socialt betonedede problemer, der opstår, når man er blandt så mange fremmede mennesker.

Vi håber, at vi gennem programmet kan være dig til hjælp, at du vil benytte dig af tilbuddene, og at du derigennem hurtigere vil komme til at føle dig hjemme på skolen.

Mandag den 13. august

1. Kl. 10.00. Rektors velkomst i fællesarealet.
2. I følger jeres klasselærer til diktering af skema, og I bliver præsenteret for klassens onkel/tante, som er en ældre elev, der i de følgende dage vil orientere jer om skolen, og som vil svare jer på alle de spørgsmål, I stiller ham/hende.
3. Onklens/tantens første opgave består i at byde jer på en forfriskning i kantinen, hvor I vil blive orienteret om husesets opbygning (hvor I skal have fransk, matematik o.s.v.). Onklen/tanten står til jeres disposition, så længe I har spørgsmål.
4. Denne orientering efterfølges af en rundvisning på skolen, hvorefter I har fri.

Fredag den 17. august

Kl. 9.50-11.30 i fællesarealet i kælderen.

Her vil der blive orienteret om forskellige praktiske spørgsmål af rektor og administrationen, og desuden vil I blive præsenteret for elevrådene, Sermo, Forum og en række foreninger, der har aktiviteter på skolen.

I har nu været på skolen i en uge og har forhåbentlig også stiftet bekendtskab med jeres nye klassekammerater og lærere, og vi håber, at det har givet jer lyst til et festligt samvær fredag aften med en bid brød, en øl, spillemandsmusik og en svingom. Denne fest er specielt beregnet for de nye klasser, deres onkler/tanter og lærere.

Et nøjere program for festen vil fremkomme senere.

Herpå følger der en lang række almindelige skoledage, som vi håber, I selv vil være med til at præge, så skolen for os alle bliver en god arbejdsplads. Ud over de nævnte orienteringsmuligheder er du naturligvis altid velkommen til at henvende dig til alle lærere og elever, hvis der er noget, du er i tvivl om.

God spørgelyst!

Introduktionsudvalget

Praktiske oplysninger

Opslagstavle

Hvis en lærer er fraværende, meddeles dette på opslagstavlen ved hoveddøren. Her vil du også finde kontorets oplysninger om, hvad de skal foretage dig i den pågældende time. Du kan altså ikke bare give dig selv fri, fordi du i huset har hørt, at en lærer er fraværende.

I det hele taget indeholder denne opslagstavle meddelelser og oplysninger, som har betydning for dig.

Ringetider

1. 8.00 - 8.45	4. 10.45-11.30	7. 13.55-14.40
2. 8.55 - 9.40	5. 12.00-12.45	8. 14.50-15.35
3. 9.50 -10.35	6. 12.55-13.40	9. 15.40-16.25

Ordensregler

Skolens ordensregler fastlægges i fællesudvalget. Dette har efter en stemmingsundersøgelse vedrørende rygningvedtaget at indføre rygeforbud i alle fløjene.

I spisefrikvarteret er det forbudt at ryge i fællesareal og kantine. Eventuelle rygere henvises til kælderen.

For at skolen kan bevares i sin nuværende pæne stand, opfordres alle til fortsat at behandle lokaler og inventar med nænsomhed og ansvarsfølelse.

Morgensamling

Tre gange om ugen holdes morgensamling i fællesarealet i frikvarteret 9.40-9.50. På disse samlinger gives der meddelelser fra rektor, kontoret, Sermo, elevråd og de faglige organisationer (D.G.S. og LAK). Iøvrigt er alle elever på skolen velkommen til at tage ordet om emner og arrangementer, der kan have almen interesse.

Fravær

Der er principielt for HF som gymnasiet ingen forskel på lovligt og ulovligt fravær. For din egen skyld skal du efter at have haft en eller flere fraværelsestimere eller -dage på kontoret udfylde en attest (de ligger på bordet), hvorpå du skriver dato og klokkeslet samt årsagen til fraværet. Har du haft påfaldende meget fravær på bestemte tidspunkter, er det rart at have en dokumentation for, at dette virkelig var af hensyn til det brækkede ben el. lign. Du bør aflevere disse attester umiddelbart efter ophøret af dit fravær, så de kan være til stede, når administrationen gennemgår fravær.

Det er pligt at aflevere skriftlige opgaver, hvorfor manglende aflevering af disse i yderste konsekvens kan medføre bortvisning.

FÆLLESTIMER

Fællestimer afholdes i kælderen, og da de falder i skoletiden, er deltagelse obligatorisk. Hensigten med fællestimerne er at orientere skolens elever om emner af almen interesse.

Om undervisningsmaterialer med mere

Skolen udleverer gratis til eleverne hæfter, bøger o.a. undervisningsmaterialer. Dette sker fortrinsvis ved skoleårets begyndelse, men også i mindre omfang i skoleårets løb.

At bøgerne er gratis indebærer:

1. At man skal behandle dem hensynsfuldt i enhver henseende. Således skal man ved modtagelsen binde dem ind, og det er forbudt at skrive i dem.
2. At man skal aflevere dem igen. Beskadigede og manglende bøger vil man blive afkrævet betaling for.

Det har indtil nu været muligt at sælge brugte bøger til eleverne til væsentligt reduceret pris, hvilket er en praksis, som skolen håber og forventer at kunne fortsætte. Dette salg sker på det tidspunkt, hvor vedkommende bøger indkræves af skolen, ikke løbende.

Ved problemer eller spørgsmål angående undervisningsmateriel henvender man sig i kontortiden på administrativ inspektorkontor.

Om andre praktiske problemer af forskellig art henvender man sig på skolens kontor, hvor en af de tre kontordamer vil være behjælpelig med løsningen.

Disse tre kontordamer er:



Inge Højgaard



Eva Uldahl



Karen Dalegaard

Skolens elever

Elev- og klasseopbygninger pr. 1. september 1978

Klassetrin	antal klasser	elevantal pr. klassetrin
1 HF	2	49
2 HF	2	36
HF total	4	85
1 s	3	67
1 m	5	129
1 g total	8	196
GRENTRIN	ANTAL GRENHOLD	ELEVANTAL PR. GRENHOLD
2 sN	1	14
2 sS	1	12
2 sF	1	24
2 mF	3	53
2 mS	1	16
2 mN	1	17
2 g total	8	136
3 sN	2	34
3 sS	1	18
3 sF	1	17
3 mF	3	49
3 mS	1	20
3 mN	1	9
3 g total	9	147

Skolen ialt: 564 elever

Lærerne

ABA	lektor Agnete Behrndt Andersen	(biologi)	Bio.
An	faglærer Annelise Andersen	(gymnastik)	
AOA	lektor Arlette Andersen	(fransk)	B 11
EIA	adjunkt Erik Langer	(historie, geografi)	Geo.
BA	lektor Hans Behrndt Andersen	(biologi, geografi)	Bio.
LBA	adjunkt Lis Busk Andersen	(historie, religion)	C 3
OA	lektor Ole Andersen	(dansk, fransk)	D 12
HA	adjunkt Christian Holst Andresen	(matematik, fysik)	Fys.
BB	adjunkt Børge Bagger	(geografi, historie)	Geo.
B	adjunkt Bjarne Bangsgaard	(dansk, tysk)	D 10
EC	adjunkt Bente Christensen	(matematik)	D 5
	adjunkt John Christensen	(fysik, matematik)	
KC	adjunkt Kjeld Christensen	(matematik)	D 3
AC	adjunkt Asger Christiansen	(historie, samfundsfag)	C 4
FN	adjunkt Marie Fink-Nielsen	(dansk, engelsk)	D 9
F	adjunkt Erling Foss	(græsk, oldtidskundskab, engelsk)	B 14
DF	adjunkt Dorte Funding	(kemi, fysik)	Kemi
BG	lektor Bodil Gemal	(dansk, oldtidskundskab, latin)	D 6
PG	lektor Peter Gemal	(dansk, oldtidskundskab, latin)	D 8
	adjunkt Jens-Erik Gjerløv	(kemi, fysik)	
UH	lektor Ulla Hansen	(tysk)	B 6
EJ	faglærer Edith Jacobsen	(formning)	A 3
	adjunkt Knud Peter Jensen	(musik, dansk)	
R	rektor Carl Jørgensen	(historie)	
HJ	studielektor Otto Herskind Jørgensen	(historie, religion, oldtidskundskab)	C 6
Krs	studielektor Ove Korsgård	(dansk, tysk)	D 15
JL	adjunkt Jens Ole Larsen	(matematik)	
	adjunkt Lea Larsen	(fysik, matematik)	
LO	adjunkt Peter Lykke-Olesen	(dansk, engelsk)	
WM	lektor Søren Worm Madsen	(matematik, fysik)	Fys.
Ma	adjunkt Jens Jørn Mahler	(matematik, fysik)	Fys.
BM	adjunkt Birgit Munk	(fransk, dansk)	B 12
JM	adjunkt Jørgen Møller	(historie, engelsk, oldtidskundskab)	C 12
RP	adjunkt Carl-Johan Rømer Pedersen	(engelsk, dansk)	
HP	adjunkt Ole Hjelund Pedersen	(tysk, fransk)	B 8
Pt	adjunkt Leif Petersen	(engelsk, gymnastik)	B 7
BJ	Adjunkt Niels Ole Berg Petersen	(dansk, tysk)	D 14
BP	adjunkt Elisabeth Poulsen	(engelsk, religion)	
LP	adjunkt Lis Poulsen	(tysk, latin, oldtidskundskab)	B 4
KP	adjunkt Ove Kjær Poulsen	(fysik, kemi)	Kemi
Rs	adjunkt Poul Rasmussen	(samfundsfag, gymnastik)	C 1
TR	adjunkt Thorkild Rasmussen	(musik, historie)	A 4
Ro	adjunkt Thorkild Rose	(matematik)	C 8
Sch	studielektor Holger Schelde	(engelsk, fransk)	B 9
HS	adjunkt Hanne Schultz	(matematik)	C 9
S	adjunkt Grete Schøtt	(fransk, musik)	
RT	faglærer Ruth Thomsen	(gymnastik)	
Øs	adjunkt Yvonne Øster	(historie, engelsk, psykologi)	C 10

LÆRERKANDIDATER

Udover skolens faste lærere og timelærere vil også lærerkandidater undervise på skolen. Dette er kandidater, som har afsluttet et universitetsstudium, og som skal gennemgå et halvt års kursus i undervisningsfærdighed for at få kompetence til at blive fastansat i gymnasiet.



Agnete Behrnt Andersen



Annelise Andersen



Arlette Andersen



Erik Langer



Hans Behrnt Andersen



Lis Busk Andersen



Ole Andersen



Chr. Holst Andresen



Børge Bagger



Bjarne Bangsgaard



Bente Christensen



John Christensen



Kjeld Christensen



Asger Christiansen



Marie Fink-Nielsen



Erling Foss



Dorte Funding



Bodil Gemal



Peter Gemal



Jens-Erik Gjerløv



Ulla Hansen



Edith Jacobsen



Carl Jørgensen



Otto Herskind Jørgensen



Ove Korsgård



Jens Ole Larsen



Lea Larsen



Peter Lykke-Olesen



Søren Worm Madsen



Jens Jørn Mahler



Birgit Munk



Jørgen Møller



Carl-Johan Rømer Pedersen



Ole Hjelund Pedersen



Leif Petersen



Niels Ole Berg Petersen



Elisabeth Poulsen



Lis Poulsen



Ove Kjær Poulsen



Poul Rasmussen



Thorkild Rasmussen



Thorkild Rose



Holger Schelde



Hanne Schultz



Grete Schött



Ruth Thomsen



Yvonne Øster

Skoleråd

Skolerådets medlemmer 1979:

Amtsrådets repræsentant:

Jørgen Parning.

Forældrenes repræsentanter:

Rita Bennedsen

Mogens Tversted.

Teknisk, administrativt personales repræsentant:

Birgit Knudsen.

Elevernes repræsentanter:

Ejvind Guldfeldt

Aneken Petersen.

Lærernes repræsentanter:

Ulla Hansen

Lis Poulsen.

Rektor Carl Jørgensen.

Mindeord

Bjarne Rydahl (6.5. 1920- 13.12. 1978)

Bjarne Rydahl kom til Fredericia Gymnasium i 1953 som adjunkt efter en omflakkende tilværelse som timelærer. Han underviste især i fysik, som interesserede ham langt ud over det rent faglige. Hans måde at undervise på formåede i sjældnen grad at fange elevernes interesse; han forstod at tilrettelægge stoffet på en sådan måde, at eleverne følte, de selv opdagede det. Denne sjældne pædagogiske evne, sammen med hans interesse for den enkelte elev og hans stilfærdigt originale væsen, var i høj grad med til at give skolen et godt omdømme. Han var en fast og populær figur i elevernes årlige revy, men aldrig fremstillet skarpt eller ondskabsfuldt, lige så lidt som han selv ville have drømt om at være skarp eller ondskabsfuld over for nogen. Han var afholdt - man kan vist godt sige elsket - af sine elever og sine kolleger, for hvem hans bortgang er et meget stort tab.

Holger Schelde, Lis Poulsen,
Fredericia Gymnasium.

Inga Sadderup (2.2. 1913- 9.5. 1979)

Den 9. maj om eftermiddagen fik vi på Fredericia Gymnasium den sørgelige meddelelse, at Inga Sadderup meget pludseligt og uventet var afgået ved døden.

Fru Sadderup kom til Fredericia Gymnasium i 1946 som adjunkt og blev lektor i 1953. Hendes mand var lektor Peter Tilgaard, som døde for 3 år siden.

Noget meget karakteristisk for fru Sadderup var hendes store pligtfølelse over for skolen og eleverne. I temmelig mange år havde hun været plaget af voldsomme migræneanfald, men hun forsøgte meget sjældent skolen af den grund, og hendes elever beundrede hende, fordi hun trods smerterne gennemførte så gode timer.

Fru Sadderup havde stor forståelse for den enkelte elevs problemer. Hvis hun havde en elev, der arbejdede flittigt og gjorde sig umage, havde hun meget svært ved at give en dårlig karakter, selv om der ikke kom så meget ud af elevens arbejde. Derimod havde hun, som selv var høflig og venlig over for alle, svært ved at forstå uhøflighed og grovhed fra elevernes side.

Vi kolleger kendte fru Sadderup som et fint og beskedent menneske, som også var i besiddelse af humor og selvironi. Hun hørte aldrig til de højt talende og fremtrædende i lærerkollegiet; det var især i samtaler på tomandshånd, man kunne påskønne hendes fine menneskelige egenskaber. Hun havde en åndelig blufærdighed, som gjorde, at hun kun i ringe grad afslørede sine egne problemer, mens hun altid var forstående og medfølelsende over for andre.

Vi vidste, at fru Sadderup ville tage sin afsked ved udgangen af dette skoleår og var klar over, at dette ville blive et savn for skolen, men at det skulle ske på denne måde, var ingen forberedt på. Hvis hun selv kunne bestemme, ville hun uden tvivl have gjort alt for at afslutte eksamen med den 3. g., hun havde i år. Fru Sadderup vil blive husket længe for sin store faglige kunnen og for sin uegenyttige indsats for skolen.

Ære være hendes minde.

Holger Schelde, Lis Poulsen

Fra skoleåret 1979/80 vil studievejledningen i gymnasiet være fuldt udbygget. Studievejlederen vil give eleverne studie- og erhvervsorientering såvel kollektivt som individuelt, herunder også orientering om valg af gren i løbet af 1.g. Eleverne kan ligeledes henvende sig til studievejlederen om problemer af studiemæssig, økonomisk, social og personlig art. Studievejlederen vil for 1.g'erne også give timer i almen studieteknik, der dernæst vil blive fuldt op af de enkelte faglærere.

På studievejlederens kontor findes skriftlige oplysningsmateriale om studie- og erhvervsforhold. Der vil inden for skoletiden være fast kontortid, og man vil altid være velkommen her med spørgsmål og problemer.

VALGMULIGHEDER I GYMNASIET

For alle gymnasieklasser gælder det, at eleverne skal vælge, om de i 2. og 3. g vil have formning/kunstforståelse eller sang/musik. For begge fags vedkommende drejer det sig i 2. g om 2 timer og i 3. g om 1 time ugentlig.¹

Inden man møder i gymnasiet, har man valgt at gå i sproglig eller matematisk linie. I 1. g vil undervisningen i alle fag foregå samlet for hele klasser, men i 2. og 3. g vil hver linie blive delt op i flere grene. Mens nysproglig og matematisk-fysisk gren altid kan oprettes, kræver de andre grene, at mindst 7 elever melder sig, en gren, som skolen ikke har, kræver mindst 10 elever, og for at oprette en forsøgsgren kræves mindst 16. En yderligere forudsætning er, at skolen råder over de nødvendige lærere og lokaler.

Inden 1. april næste år skal man derfor vælge den gren, man ønsker. Inden dette valg vil der på forskellig måde blive orienteret om de forskellige grenes indhold, hvorledes undervisningen er, og hvilken betydning grenvalget eventuelt har for et fremtidigt erhvervsvalg. Denne orientering vil blive givet af studievejlederen i samarbejde med grenfaglærere og ældre elever. Der vil også blive udleveret skriftligt materiale med beskrivelse af de enkelte grene. Det må i denne forbindelse tilføjes, at en student ved suppleringskursus altid senere har mulighed for at supplere sin uddannelse i enkelte fag, så han/hun kan blive adgangsberettiget til en videregående uddannelse, selvom den gren, man har valgt, ikke umiddelbart giver adgang.

Den væsentligste betingelse for at vælge rigtigt er imidlertid nok, at man i løbet af 1. g finder ud af, hvilke fag der særligt interesserer, samt eventuelt hvilke fag man har særligt let eller svært ved. Grenvalget er altså et tilvalg ud fra evner og interesser.

For at du kan få et indtryk af, hvori den væsentligste forskel mellem grenene består, vil det specielle for hver gren i det følgende blive gennemgået i hovedtrækkene.

SPROGLIG LINIE

Nysproglig gren fortsætter stort set undervisningen fra 1. g med hovedvægten lagt på tysk og engelsk (fransk er fælles for alle grene). Geografi afsluttes efter 1. g. Matematik (gælder alle sproglige), latin og oldtidskundskab afsluttes efter 2. g, mens man i 3. g på alle grene får biologi. Skriftlig studentereksamen omfatter dansk, tysk og engelsk. Med hensyn til mundtlig eksamen gælder det for alle linier og grene, at det afgøres lige før studentereksamen, hvilke fag man skal op i.

Samfundsfaglig gren har samfundsfag og geografi som de centrale fag, mens latin falder væk. Desuden fortsætter man i 2. g med kun ét af hovedsprogene, d.v.s. enten engelsk (reduceret noget i forhold til nysproglig gren) eller tysk (som nysproglig gren). Skriftlig studentereksamen omfatter dansk, engelsk eller tysk samt 2 prøver i samfundsfag. (Prøven i geografi er mundtlig).

En forsøgsgren med skriftlig fransk har nu i en årrække eksisteret på Fredericia Gymnasium. Faget fransk er her udvidet, og der er skriftlig studentereksamen i fransk, tysk har et lidt andet indhold, mens latin falder væk i 2. g. Der skal være mindst 16 elever til oprettelse af denne forsøgsgren.

Klassisk-sproglig gren med latin og græsk og musik-sproglig gren med musik og engelsk eller tysk som de centrale fag eksisterer i øjeblikket ikke på Fredericia Gymnasium. Der skal være mindst 10 elever til for at oprette disse grene.

For alle grene gælder det, at karaktererne for de fag, der afsluttes med eksamen inden 3. g, overføres til studentereksamensbeviset. Er engelsk, tysk eller latin faldet væk efter 1. g, overføres årskarakteren fra 1. g til studentereksamensbeviset.

MATEMATISK LINIE

Matematisk-fysisk gren lægger, som navnet siger, stor vægt på matematik og fysik. Geografi, kemi og for alle grene oldtidskundskab, afsluttes efter 2. g. Biologi læses kun i 3. g. Skriftlig eksamen omfatter 1 prøve i dansk, 2 prøver i matematik og 1 i fysik.

Naturfaglig (biologisk) gren har færre timer i matematik og fysik og så til gengæld geografi og biologi med biokemi i både 2. og 3. g. Skriftlig eksamen omfatter 1 prøve i dansk, 1 prøve i matematik og 2 prøver i biologi.

Samfundsfaglig gren har som specialfag samfundsfag samt i et vist omfang geografi. Til gengæld reduceres timerne i matematik og fysik som på naturfaglig gren, og der undervises kun i kemi én ugentlig i 2.g mod 3 på de andre grene. Skriftlig eksamen omfatter én prøve i dansk og én i matematik samt 2 i samfundsfag.

En særlig musik-matematisk gren med musik som specialfag og matematik, fysik og kemi som på den naturfaglige gren findes ikke på Fredericia Gymnasium. Denne gren kan kun oprettes sammen med en musik-sproglig gren.

For alle grene gælder det, at karaktererne for de fag, der afsluttes med eksamen inden 3. g, overføres til studentereksamensbeviset.

UH, DF, HP, LBA, Rs

VALGMULIGHEDER I HF

HF bygger som bekendt på tilvalgsprincippet. Det vil sige, at man har nogle såkaldte fællesfag, som alle skal have, mens man så desuden skal vælge et vist antal tilvalgsfag, for at få en fuld HF-eksamen. I det følgende skema over fagene vil det ses, at nogle fag kun findes som tilvalgsfag, mens andre tilvalgsfag består i en udvidelse af timetallet for et fællesfag.

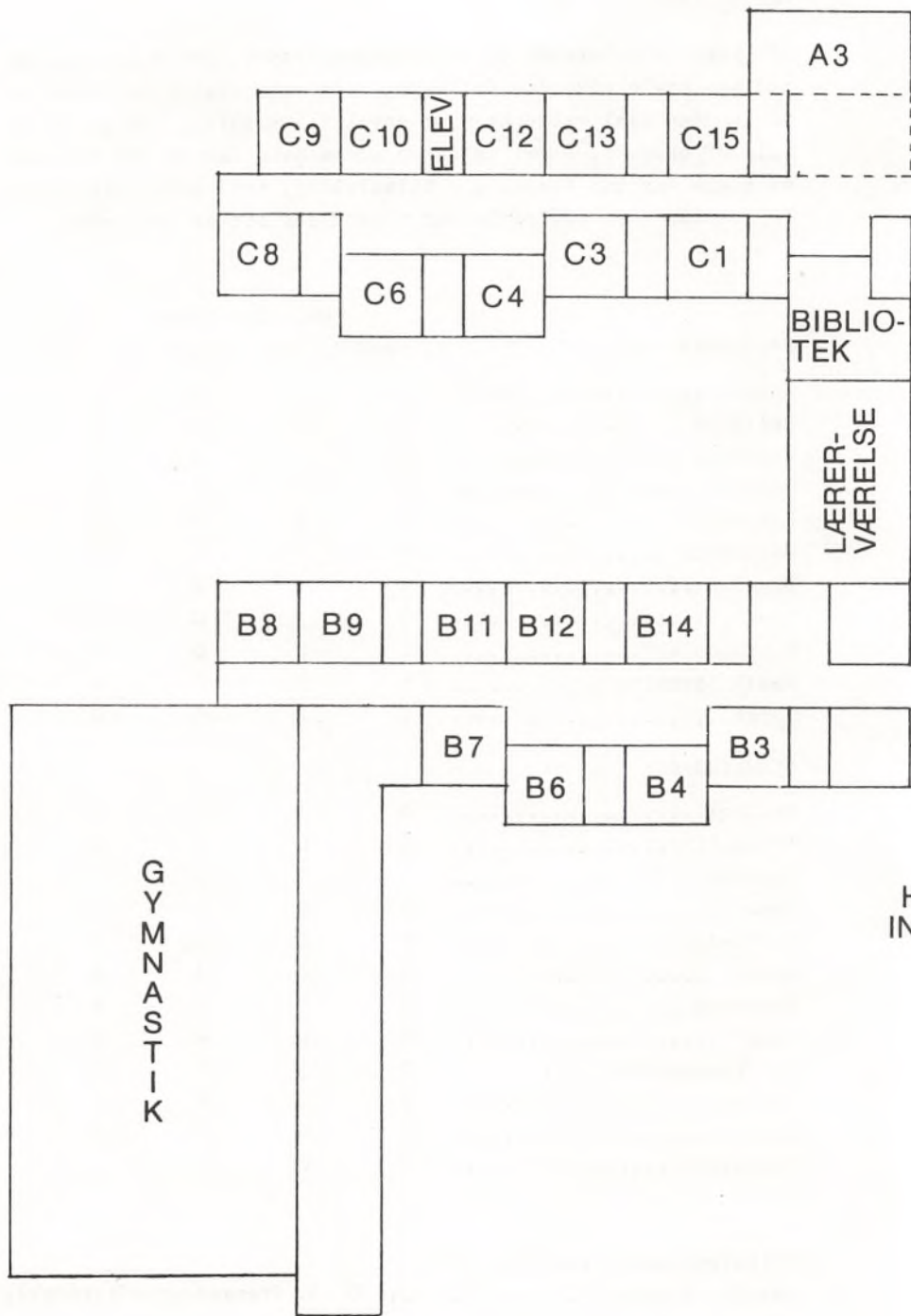
FÆLLESFAG:	Ugentlige timer			
	1. sem.	2. sem.	3. sem.	4. sem.
Dansk	3	3	4	4
Religion	0	0	3	3
Historie	3	3	3	3
Biologi	3	2	0	0
Geografi	3	2	0	0
Matematik	5	5	0	0
Engelsk	4	3	4	4
Tysk	3	3	0	0
Samfundsfag	2	2	0	0
Musik/formning	2	2	0	0
Idræt	2	2	0	0

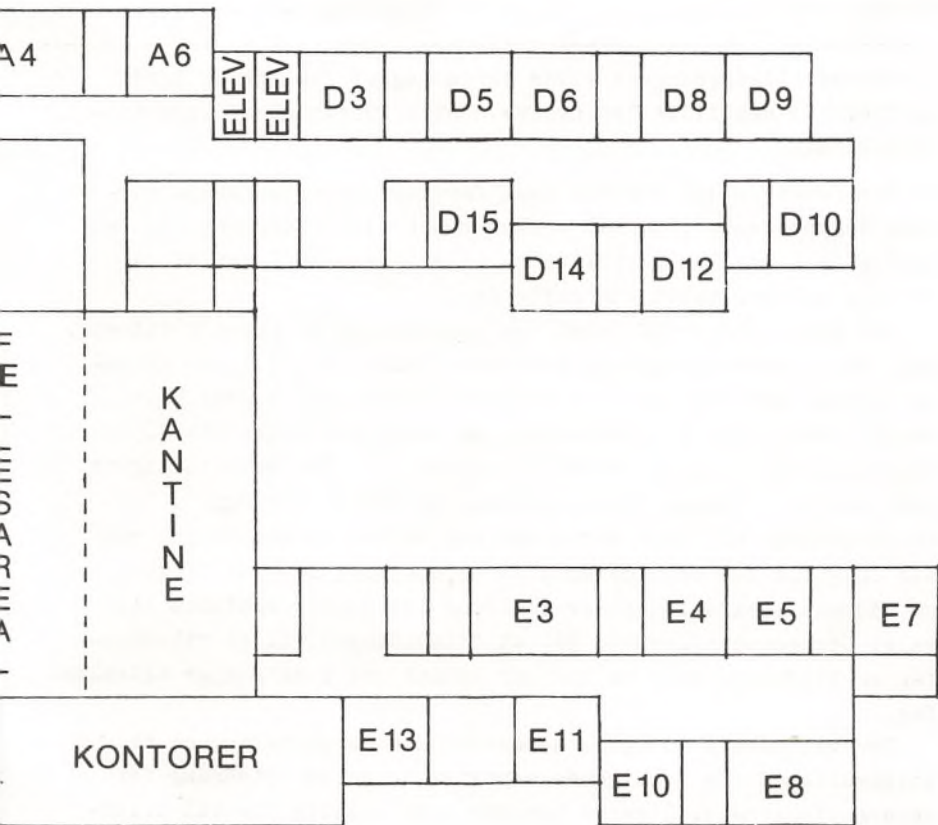
TILVALGSFAG:

Biologi	0	0	4	4
Matematik	0	0	6	6
Engelsk	0	1	3	3
Tysk	0	0	5	5
Samfundsfag	0	0	3	3
Musik	0	0	4	4
Formning	0	0	4	4
Idræt	0	0	4	4
3. fremmedsprog	0	3	6	5
Fysik	0	3	6	5
Kemi	0	0	5	5
Psykologi	0	0	3	3

Tilvalgsfagernes pointtal er:

Udvidet biologi	8	3. fremmedsprog (fransk)	11
udvidet matematik	12	udvidet formning	8
udvidet engelsk	7	udvidet idræt	8
udvidet tysk	10	fysik	14





D-
NG

Fredericia Gymnasium

udvidet samfundsfag	6	kemi	10
udvidet musik	8	psykologi	6

Udover tilvalgsfagene gives der mulighed for kursus førende frem til den lille latinprøve. Dette kursus giver ikke tilvalgspoints.

Det første valg, som man skal foretage allerede inden kursets begyndelse er, om man ønsker musik eller formning som fællesfag. Man kan kun fortsætte på tilvalgsniveau i det af de to fag, man har valgt som fællesfag.

Som man sikkert ved, skal man have mindst 20 point i tilvalgsfag. Disse points skal man blot have samlet sig i løbet af hele kurset. Det vil sige, at man ikke nødvendigvis skal have valgt tilvalgsfag i 2. semester, men evt. kan vente til 3. semester og så alligevel nå at få points nok. Det er naturligvis også muligt at vælge flere tilvalgsfag end de "tvungne". Dette må afhænge af, hvor meget man kan magte, og hvilke fag man har brug for ved en videregående uddannelse, idet de forskellige uddannelsesinstitutioner jo af og til kræver bestemte tilvalg. Der gøres opmærksom på, at tilmeldingen til et tilvalgsfag er bindende, selv om man har points nok i de øvrige tilvalgsfag.

Der vil både i 1. og 2. semester blive orientering om tilvalgsmulighederne i følgende semester og deres betydning for senere studievalg, ligesom lærerne i de enkelte fag vil orientere om fagenes indhold.

Det skal dog til sidst bemærkes, at tilvalgshold kun kan oprettes, hvis der melder sig et tilstrækkeligt antal interesserede (mindst 7), og der er lærere til at undervise i det pågældende fag. Der er en reel risiko for, at enkelte fag ikke kan samle tilslutning nok.

WM, Rs

Ekskursioner

Den 26/9 78.

3mN og 2x på geografieekskursion til Skjernåen med BB og ELA. Turen formede sig som en rejse fra udspring til udløbet i Ringkøbing fjord. Hovedtemaet var selve å-reguleringen og konsekvenserne heraf, bl.a. den alvorlige okkerforurening.

13. - 18. november var 2a, 2b og 2u på ekskursion til Berlin. Turen var tilrettelagt i tilknytning til fagene historie, oldtidskundskab og tysk. Indkvarteringen var i nærheden af Bahnhof ZOO. Udover byrundture i både Øst- og Vestberlin var der

byvandring. I museerne ved Charlottenburg så vi på meget rige samlinger af græske vaser og på en specialudstilling af guld-fund samt ægyptisk kunst. I Dahlen studerede vi malerisamlingen (nederlandsk maleri) og etnografiske samlinger. Moderne kunst i Nationalgalleriet og minder om modstandsbevægelsen mod Hitler-styret i Bendlerstrasse indgik ligeledes i programmet. I Øst-berlin så vi Pergamonmuseer, græsk skulptur og arkitektur. En eftermiddag kørte vi til Potsdam og så Sans-Souci og veies Palais. Ved siden af dette obligatoriske program, var der mulig-hed for at komme i operaen, i Philharmonien og til teaterfore-stillinger. Disse muligheder blev flittigt udnyttet og alt i alt må det konstateres, at både elever og lærere fik værdifulde oplevelser af udenrigspolitiske realiteter, af billedkunst og musik og af en storbys liv.

B, UH, PG, JM, HJ

6.12-8.12 78

SAMFUNDSFAG:

Ekskursionen til København med 3mS og 3sS i december 1978:

Ekskursionen startede onsdag den 6.12 efter skoletid og slut-tede fredag aften den 8.12

Onsdag aften overværede vi i cirkusbygningen balletten Salome med Vivi og Flemming Flint.

Hele torsdagen tilbragte vi i folketinget, hvor vi efter en rundvisning overværede en folketingsdebat om plejehjemsproblemer. Vi vinkede til statsministeren og så iøvrigt en hel del kendte politikere. Vi havde også et møde med socialdemokraten Poul Nilson og fik med ham en kort diskussion om aktuelt poli-tiske problemer. Fredag var vi i LO og DA, hvor vi fik en gennemgang af en lang række arbejdsmarkedsproblemer som ØD, overenskomstforhandlinger, indkomstpolitik, S-V-samarbejdet og meget andet.

Fredag aften ved 18-tiden satte vi igen kursen mod Fredericia.

Rs

25.1-79, 6.2-79

2mS og 2sS var den 25. januar henholdsvis 6. februar på virk-somhedsbesøg i faget samfundsfag i forbindelse med et projekt om det danske arbejdsmarked. 2mS var nede på komfurfabrikken Ernst Voss a/s, og 2sS besøgte tobaksfabrikken J.P. Schmidt Junior a/s. Vi fik begge steder en grundig gennemgang af og indblik i produktionsprocessen. Bagefter diskuterede vi bl.a.

samarbejde, løn/profit, ØD etc. med ledelse og fællestillidsmand på det meget vellykkende besøg på Voss, mens vi diskuterede de samme problemer med en medarbejderrepræsentant på J.P. Schmidt.

L.T.

I begyndelsen af marts var 3N i København i 2 dage. Vi besøgte Landbohøjskolens genetiske institut, hvor emnet var forædlingsarbejde i teorien. Anden dag besøgte vi landbohøjskolens forsøgsgård i Tåstrup, hvor vi så forædlingsarbejdet i praksis. Vi besøgte også Statens Serumintitut, hvor emnet var bakteriegenetik.

ABA

19.-20./4-79

Klasserne la og lb på geografiekskursion til sydvestjylland, med ELA. Den første dag bød på byvandring i Esbjerg samt et besøg på Fiskeri og Søfartsmuseet. Efter overnatning i Ribe besøgte vi Rømø, Tøndermarsken og selve Tønder. Turens egentlige formål var at studere kystsikring, marsklandskaber og "nye" og gamle byer.

ELA



Biblioteket

Skolen råder over et forholdsvis velassorteret bibliotek, hvis formål først og fremmest er at levere litteratur til opgaveskrivning og til den daglige undervisning.

Biblioteket er åbent for udlån i hele skoletiden. Fremgangsmåden er følgende: Man udfylder omhyggeligt en af de fremlagte udlånssedler og lægger dem i et fanekort, der placeres på den lånte bogs plads i reolen. Udlånstiden er én måned.

De tilbageleverede bøger placeres på vognen ved siden af kartoteket. Bøgerne opstilles efter samme princip som på de offentlige biblioteker. Der er på bibliotekets opslagstavle op-
hængt en plan over bøgernes placering. Da der ikke er opsyn på biblioteket i udlånstiden, er det nødvendigt, at alle bruger det fornuftigt og ansvarsfuldt, således at man f.eks. ikke fjerner bøger uden at udfylde lånesedler.

Både lærere og elever er velkommen til at komme med forslag til nyanskaffelser. Skriv titlen på bogen eller tidsskriftet, forfatter, udgivelsesår og forlag og læg det i mit skab ved lærerværelset.

Gjerløv.

Aktiviteter på skolen

Initiativer.

På skolen er der mulighed for at oprette organisationer af snart sagt enhver art. 1978/79 blev der bl.a. som følge af studiedagene, oprettet en studiekreds, som beskæftiger sig med teater. Endvidere har vi tit nogen engangsaktiviteter, f.eks. til morgensamling om fredagen. Hvis du har en god idé, kan vi anbefale dig at gå til SERMO med den; vi/de har brug for alle de livlige hoveder, der kan opdrives til at sætte kulør på huset her.

Emnedage på Fredericia Gymnasium:

Grønland er hovedtemaet for 600 elever og lærere

I tre dage står alt i Grønlands tegn på gymnasiet, og på lørdag eftermiddag inviteres alle interesserede til åbent hus med udstilling og teater

Et aktuelt emne.

Gennem hele 1977 og 78 har der været skrevet og sagt meget om hjemmestyre på Grønland. Debatemner som: ejendomsretten til den grønlandske undergrund, kriminalitet og alkohol-misbrug, sældrab, sammenstød mellem to kulturer m.m. har rullet gennem danske aviser i en længere periode. Det var derfor indlysende at emnet "Grønland" skulle gøres til genstand for et nøjere studium.

Grønlandsudvalget.

Tilrettelæggelsen af et så omfattende projekt må starte i god tid. Et udvalg bestående af 6 elever og lige så mange lærere blev nedsat. Dette udvalgs første handling blev beslutningen om, at studiedagene skulle afholdes i november 78 (ét år efter udvalgets oprettelse) samt at alle skolens klasser og lærere skulle deltage. Erfaringen viser at ét år var passende forberedelsestid for et projekt af den størrelse (ca. 600 personer). Antallet af studiedage måtte også fastlægges på et tidligt tidspunkt. Her overvejedes to muligheder: a) én hel uge, hvor alt vedrørende studiedagene skulle foregå eller b) tre egentlige studiedage, men hvor der i ugerne før blev taget timer fra (svarende til to skoledage) til fællestimer o.l. Grønlandsudvalget besluttede sig (med lærerrådets accept) til den sidstnævnte mulighed.

Studiedagemodel.

Før sommerferien kunne Grønlandsudvalget skitsere den model, som studiedagene senere kom til at følge. Den så ud på denne måde:

Optakt		Studiedage	Afslutning
Film(1)	Fællestimer (2)	Gruppearbejde(4) Underholdning(5) Udstilling(6)	Afsluttende fest(7) Åbent hus(8) Udstilling og underholdning(9)
	Gruppefor- møder(3)		

Tallene i ovenstående skema referer til teksten nedenfor. Da der fra det nye skoleårs start til tidspunktet for afholdelsen af studiedagene (22,23 og 24 november) ikke var mere end ca. fire måneder, måtte en del kontakter (film og foredragsholdere) finde sted før eller i sommerferien.

Optakten til studiedagene.

Ca. 1/3 af Grønlandsudvalget gik efter sommerferien i gang

med at registrere litteratur om Grønland. Da studiedagene nærmeste sig var der registreret og fremskaffet flere hundrede titler parat til udlevering. Efterhånden som flere og flere idéer opstod kom udvalget til at stå overfor et problem, nemlig formidlingen fra udvalg til elever/lærere. Et forsøg på løsning var udgivelsen af tre grønlandsaviser (Kuk), en opslagstavle samt anvendelsen af talerstol. Vores erfaring på dette punkt er først og fremmest, at al oplysning skal være ganske utvetydigt; den skal nok heller ikke afleveres i for små enheder, da den i så tilfælde kan virke trættende.

Det næste større led i forarbejdet blev opstillingen af en række delemner. Der blev opstillet 49 gruppeemner, som de ca. 600 deltagere i studiedagene kunne vælge imellem. Indtegning på ét emne skulle være foretaget før efterårsferien; det blev den også; men da udvalget ikke gerne så grupper med mere end to deltagere oplevede vi, at enkelte emner måtte behandles af et antal parallelhold. Det er der intet i vejen for, blot kræver det ekstra litteratur og plads. Den anvendte metode medførte ligeledes, at alle fik det emne, som interesserede mest; men det skal indrømmes, at det giver en række praktiske problemer, som til en vis grad kunne være løst, hvis hver enkelt foruden det egentlige ønske også anførte et alternativt emne.

Tre grupper tyvstartede, da de allerede blev nedsat i slutningen af august. Den ene skulle studere grønlandsk mad, købe hvalkød, spæk, fisk, lammekød m.m. og være parat til servering for 600 mennesker flere gange i løbet af studiedagene; de to andre grupper fik til opgave at dramatisere to grønlandske myter. Her skulle der øves og laves rekvisitter.

(1) Film. Den lidt mere officielle optakt til studiedagene kom med en række film, som blev vist i spisefrikvarterene. Filmene var af blandet kvalitet; men et par af dem formåede dog at provokere ("Da myndighederne sagde stop" og "Sisimiut"). Filmene var fra udvalgets side tænkt som en række appetitvækkere, hvilket kun delvis blev resultatet.

(2) Fællestimer. Udvalget havde meget gerne set tre gange fællestimer (å 2 timer). Det skortede da heller ikke på tilbud; men når tiden nærmeste sig måtte flere melde afbud ikke mindst på grund af travlhed i forbindelse med det kommende hjemmestyre. Men vi fik da gennemført to arrangementer, nemlig to timer med den grønlandske digter og maler, Kristian Olsen, og to timer med Mads Lidegaard.

(3) Gruppeformøder. Det var et af de punkter, hvor vi selv var meget spændte på udfaldet. Der var afsat 3 X 2 timer til dette formål. Mange grupper formåede at udnytte timerne til en foreløbig opdeling af deres emne, medens andre fremførte, at de havde svært ved at komme igang og udfylde timerne. De fleste grupper nåede dog at besøge Grønlandsbiblioteket for at orientere sig om stof til eget emne. En klar formulering af målet med disse formøder i grupperne før de egentlige studiedage ville være ønskelig. En alternativ løsning er den at sløjfe disse formøder til fordel for en fjerde studiedag.

Studiedagene.

(4) Gruppearbejde. På grund af den tidligere skitserede metode med tilmelding uden alternativer, kom der ca. 65 grupper fordelt på 40 emner. De 60 grupper kunne tildeles lokaler, medens de sidste måtte sidde på mindre velegnede steder og arbejde. Specielt i starten af gruppearbejdet havde Grønlandsudvalgets 12 medlemmer nok at gøre. Det vist sig at være en stor hjælp, at alle henvendelser kunne ske centralt til en base udenfor formningsafdelingen. Erfaringen her er, at man skal have oceaner af sakse, spritskrivere og klister. Vores beskedne antal overheads og skrivemaskiner fik især på sidstedagen ben at gå på. Vi burde ikke være blevet overrasket, thi vi havde flere gange meddelt, at grupperesultaterne kunne leveres som plancher,

rapporter, bånd e.l.. Til sidst skal det nævnes, at film- og videorummene blev flittigt benyttet under studiedagene; her viste det sig, at en tidlig reservationsordning af film og lokale fungerede smertefrit.

(5) Underholdning. De tre studiedage var kun afbrudt én time hver dag. Der var hver dag to punkter på programmet i pausen: a) spisning af grønlandsk mad og b) underholdning i gymnastiksalen. Had spisningen angik lykkedes det for madgruppen at stable ikke mindre end 7 forskellige retter på benene. For ca. en daler kunne man få ørred, hvalbøf eller noget andet lækkert. Og der blev solgt store mængder hver dag. Det eneste, der var tilbage efter de tre dage var ét kg. sælspek! Underholdningen i gymnastiksalen havde til formål at løse infiltrationerne efter flere timers gruppearbejde. Underholdningen bestod i et antal mere eller mindre grønlandske dyster, i fællesdans og i et par meget saglige foredrag om musikkens udvikling i Grønland! (med indlagte smagsprøver).

(6) Udstilling. Studiedagene var valgt således, at den sidste dag var en fredag. Hensigten hermed var, at grupper, som ikke kunne nå at afslutte indenfor den normerede tid, kunne fortsætte arbejdet fredag eftermiddag. Det meste af eftermiddagen gik imidlertid med at opbygge en udstilling med de indgåede plancher og rapporter. Som supplement til denne udstilling var der nogle dage forinden opstillet en husflids- og maleriudstilling i formningsområdet (billeder af Kristian Olsen). Den store udstilling kunne åbnes i forbindelse med festen om aftenen.

Afslutning på studiedage.

(7) Afsluttende fest. Som egentlige finale på studiedagene var hele skolen blevet inviteret til Grønlandsmik fredag aften. Medens madgrupperne primært havde haft travlt i studiedagene kom turen nu til de to teatergrupper. For fuldt hus og med diverse effekter kom tilskuerne både en tur op til månemanden og ned til havets moder. Fællesdansene fra tidligere blev taget op igen, de udstillede plancher, rapporterne o.s.v. kunne besigtiges og madgruppen serverede en let anretning.

(8) og (9) Åbent hus, udstilling og underholdning. Dagen efter - lørdag - var der inviteret til åbent hus. Det var primært forældre, der mødte op. Besøget var pænt og endnu engang kunde de to teatergrupper melde udsolgt. Der var sidst på dagen salg af husflidsgenstande.

FRISPORT

Ud over de obligatoriske timer i gymnastik vil der blive mulighed for at dyrke frivillig idræt på skolen. I det forløbne år har der været atletik, badminton, basketball, rytmisk gymnastik, volleyball, håndbold og fodbold, og hvis interessen er stor nok, d.v.s. mindst 10 elever pr. idrætsgren, vil der igen blive oprettet hold i frisport, såfremt der er gymnastiklærere til rådighed i de timer, salen er ledig.

Vi vil i år prøve at oprette frisportshold i løbetræning. Der gøres opmærksom på, at salen ikke må benyttes, hvis der ikke er en lærer til stede.

28 Med hensyn til badminton gøres der opmærksom på, at eleverne selv må medbringe ketchere og bolde.

Opslag om tilmelding kommer umiddelbart efter skoleårets begyndelse.

FG er hvert år med i en række forskellige idrætsstævner, som har deltagelse af gymnasier fra hele landet. Vi har i skoleåret 78/79 været med i atletik, volleyball, badminton, håndbold og basketball. I alt har 120 af skolens elever deltaget i disse stævner, hvilket må betegnes som særdeles fint.

Resultatmæssigt har vi vekslende held i disse turneringer; størst succes havde vi i basketballturneringen, hvor vi for første gang havde både et pigehold og et drengehold i finalen. Pigerne opnåede en 4. plads efter flere jævnyrdige kampe i København, mens drengene her på gymnasiet den 22. marts kæmpede mod 2 gymnasier fra København og Randers Statsskole om landsmesterskabet. Der skulle flere spændende kampe til - med stor interesse og støtte fra FG-erne - inden vi havde fået afsluttet stævnet med en 4. plads til FG. En flot præstation, når det tages i betragtning, at der deltog 83 gymnasier i turneringen.

FRIVILLIG MUSIK

Meget af den udøvende musik, der foregår på gymnasiet, finder sted efter skoletid, eftersom der er givet mulighed for, at alle elever kan deltage i den såkaldte frivillige musik.

Undervisningen foregår i større eller mindre hold. Det er ikke altid nødvendigt, at der er en musiklærer til stede når I spiller på skolen; men musiklærerne er selvfølgelig altid parate til at hjælpe Jer, hvis der opstår problemer.

Skolen stiller lokaler, instrumenter og noder til rådighed for korsang, folkemusik, spillemandsmusik, beatmusik og blokfløjte. Koret har haft et vist samarbejde med Middelfart gymnasiums kor, og der vil antagelig blive mulighed for at dette kan fortsætte samt at deltage i forskellige kor- og orkesterstævner i det kommende skoleår.

Der vil blive virkelig brug for Jeres musikalske evner, idet der i løbet af skoleåret vil blive afholdt adskillige musikaf-tener (coffee house) samt en mere officiel forårskoncert. Desuden er I altid velkomne til at give et nummer ved morgensamlingerne.

Straks ved skoleårets begyndelse vil der blive holdt et orienterende møde.

KANTINEN

Kantinen drives som en ikke-forpagtet selvstændigt regnskabsførende enhed. Kantinen ledes af en kantinebestyrelse bestående af: to elever, to lærere, rektor og kantinebestyreren. Kantinebestyrelsen varetager den daglige drift; kantinens priser er bestemt af udgifter og omkostninger, herunder anskaffelser og oprydning. Det må derfor være i alles interesse at holde disse to poster nede ved at rydde op og behandle tingene ordentligt.

Ethvert ønske og enhver klage rettes til kantinebestyrelsen.

Kantinens åbningstider er: 10.15-10.45 og 11.30-14.00.

Kantinebestyrer: Lilly Jepsen.

Kantinemedhjælp: Kisser Olesen, Ellen Kåtmann.

Kantinebestyrelsen for 1978 består - foruden rektor og fru Jepsen - af: Hans Gregersen lz, Henny Nielsen lq, Thorkild Rose og Holger Schelde.



Lilly Jepsen



Kisser Olesen



Ellen Kåtmann



GLEMTE SAGER!

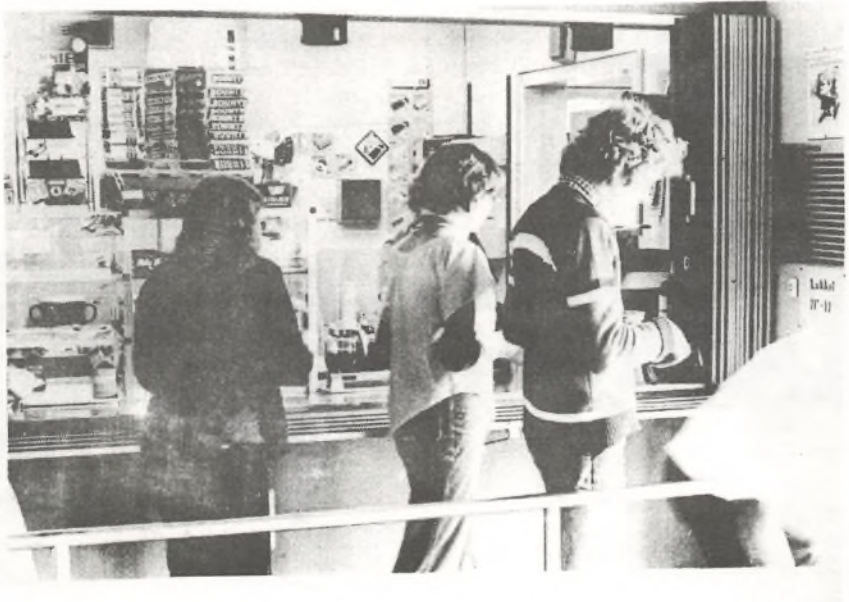
Hardy Olesen

Ting af værdi afleveres hos pedel, i kantine eller på kontor.
Tøj og lignende i de røde skabe.

Kold- og varmdriksautomater i kælderen.

Automater til pigernes kritiske dage hænger på pigernes wc i
B-fløjen.

Hardy



Elevrådene

Elevrådene her på Gymnasiet består af en repræsentant fra hver klasse. Der er to råd, et for gymnasieeleverne, og et for HF'erne, men de arbejder normalt sammen. Rådene vælger hver sit Forretningsudvalg (FU), som ordner det daglige, praktiske arbejde. Disse holder møde én gang om ugen, mens de store råd mødes ca. en gang om måneden.

I lovene står der, at elevrådet varetager elevernes faglige, sociale og uddannelsesmæssige interesser. Det bevirker, at der er mange forskellige arbejdsopgaver. F. eks. at arrangere fællestimer (efter elevernes ønsker), informere om nye love på det uddannelsesmæssige område, fortælle om de forskellige studieorganisationer, give udtryk for elevernes holdninger over for lærerne og rektor o.s.v.. Desuden prøver vi på forskellig måde at forbedre miljøet herude.

For at give et eksempel på vores arbejde, kan vi fortælle, at vi sidste år var med til at arrangere studiedagene om Grønland. Det var et stort og spændende arrangement.

I øvrigt vil I i løbet af den første uge få noget mere at vide om elevrådene.

Velkommen.

Venlig hilsen

forretningsudvalgene.



DGS

DGS, Danske gymnasieelevers Sammenslutning, har nu eksisteret i 16 år. DGS er gymnasieelevernes faglige organisation.

I DGS har man en kollektiv medlemsordning, d.v.s. at et gymnasium, hvis der er flertal blandt dettes elever, kan meldes ind i DGS.

DGS er tværpolitisk og arbejder for at forbedre gymnasieelevernes forhold, bl. a. de sociale, faglige, økonomiske og boligmæssige.

DGS har bl. a. opnået, at elever, der bor mere end 7 km fra skolen kan få godtgjort deres transport.

Vi har gennem DGS fået lovfæstet vores indflydelse på undervisningen. Eleverne skal sammen med lærerne planlægge undervisningen, og eleverne skal også spørges om eksamensopgivelser. (Om dette kan I læse i en af undervisningsministeriets bekendtgørelser, som I forhåbentlig får udleveret.

DGS har også fået indført reeksamination for 1. og 2. g og arbejder nu på at en lignende ordning indføres for 3. g.

Til DGS' fortjeneste kan også regnes, at vi fik fjernet cirkulæret som sagde, at eleverne kunne skrives fraværende, hvis de syntes passive, eller åndeligt fraværende.

DGS går ind for fri adgang til de videregående uddannelser.

DGS arbejder også for en forbedring af uddannelsesstøtten

KONTAKTPERSONER PÅ FG:

Cårsten 2a

Lone 3z

SERMO

SERMO 80

(Ordet "sermo" kommer af latin og betyder "samtale").

Vi arrangerer fester og forskellige sportsarrangementer m. m. der er sermovalg hvert år, og vi blev valgt i februar 1979. Vi forsøger på bedste måde at gøre din hverdag sjovere og mere indholdsrig.

Det koster 5 kr. at være medlem af sermo, og det giver førstehedsret til at komme med til sermos fester.

Vi har et lokale i D-fløjen, hvor der altid befinder sig én af os i middagsfrikvarteret. Her kan I også komme med gode og måske nye forslag, da vi gerne vil prøve at arrangere nye ting.

Velkommen allesammen, og specielt til dig
en velkomsthilsen fra elevernes forening

SERMO



FORUM

Forum er gymnasiets skoleblad og tager derfor ikke noget politisk standpunkt. Alle elever har mulighed for at ytre sig gennem dette organ. I årets løb har der gennemgående været dårlig opbakning fra elevside m.h.t. indlæg; men vi håber, at dette vil rette sig op i det kommende år.

Forum indeholder, foruden elevindlæg, referater og billeder fra begivenheder på skolen. Rubrikken "oh, cand. mag.", vor populæreste side, med et lille udsnit af vore læreres mangfoldige, fjollede bemærkninger samt aktuelt stof fra "Uofficielle synspunkter". Tegninger, digte og småhistorier er selvfølgelig altid meget velkomne. Alle indlæg bedes lagt i Forums blå kasse, som står i fællesarealet (påfør navn og klasse samt det mærke man ønsker indlægget underskrevet med).

Bladets økonomi er baseret på annonceindtægter og på salg af bladet, som i år kostede 1,50 kr.

Vi er meget interesserede i at udvide redaktionen med nye medlemmer. Interesserede kan henvende sig i C 11 i spiseafdelingerne.



OOA

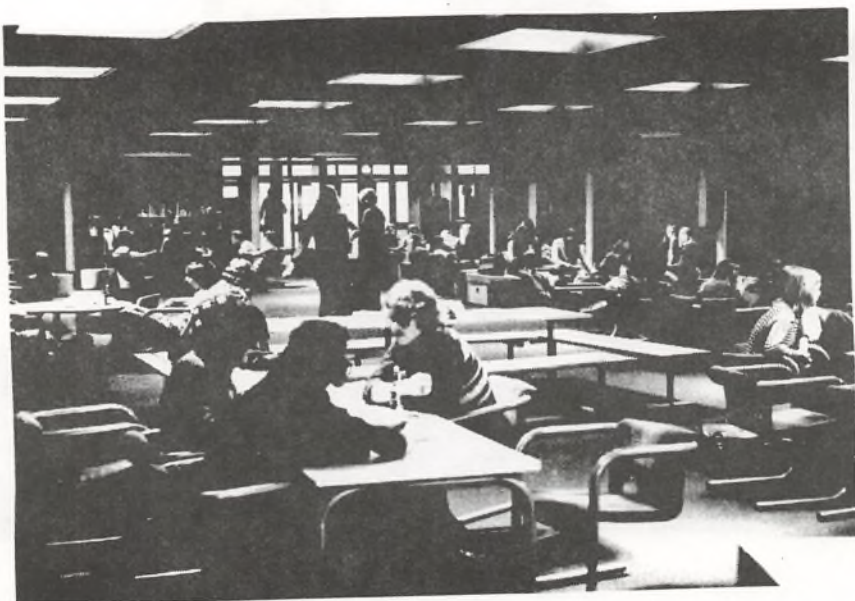
Organisationen til Oplysning om Atomkraft arbejder ud fra to grundprincipper: kritisk oplysning om a-kraft og udbredelse af kendskabet til de vedvarende energikilder. Organisationen er bygget op omkring lokalgrupper, som på forskellig måde deltager i energidebatten. Desuden er der regionskontorer i København, Odense, Århus og Ålborg, og endelig har vi en rullende bogcafé og udstilling, nemlig energibussen.

Der er også en lokalgruppe i Fredericia, og den har eksisteret siden '76. Vi har lavet mange forskellige ting bl. a. energiuge, filmforevisninger, debatmøder, demonstrationer, Vedvarende Energidag med besøg til VE-anlæg i Vejle Amt o.s.v.. Vi har næsten hele tiden nogle nye aktiviteter på tapetet, og af og til samarbejder vi med Organisationen for Vedvarende Energi.

Er du interesseret i at vide noget mere om OOA, kan du prøve at snakke med Lone 3z eller Marianne 3b.

Vindlig hilsen

OOA-Fredericia.



R.E.O.

R.E.O. = Reel energi oplysning.

Er du fanatisk modstander af Atomkraft, kan du spare noget tid ved at springe dette stykke over, for det går imod din overbevisning.

R.E.O. går ind for udnyttelsen af Atomkraft her i Danmark, helst så hurtigt som muligt, dog skal der lige afklares nogle spørgsmål angående opbevaringen af det radioaktive affald.

Organisationen mener at der kun er to muligheder for energi i fremtiden:

"Atomkraft kombineret med vedvarende energi."

eller

"Atomkraft"

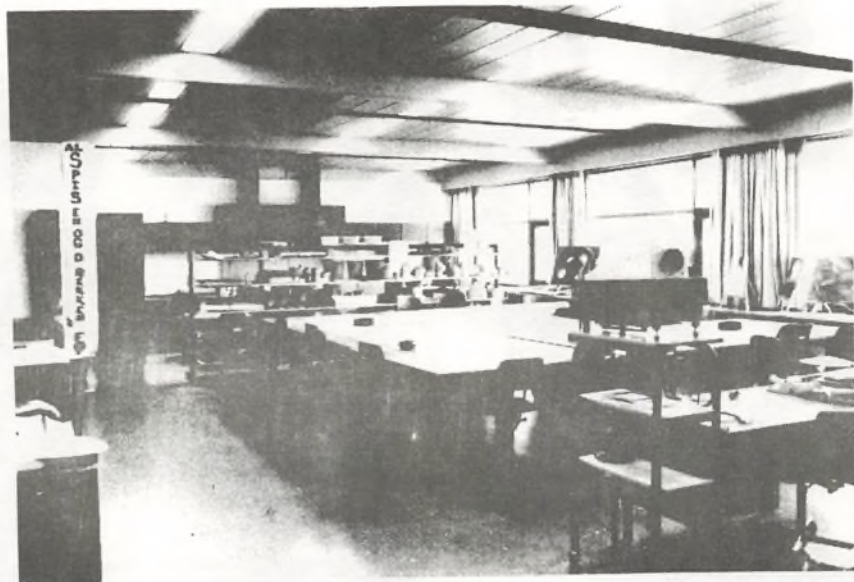
Vi er ikke ude på at påvirke folk på samme primitive måde som O.O.A.. Masse-pres og usaglige argumenter. Men ved at fortælle om de positive ting ved atomenergi og tørre saglige facts.

Kan du se det fornuftige i det ovenstående, og ønsker at vide noget mere så henvend dig til:

Hass Konnerup 2P.

Fælledvej 40

922905



K.G. - KONSERVATIVE GYMNASIASTER

Er du socialist, racist, nazist, facist eller lignende, så er du velkommen i
ALT ANDET END KG!!!!!!!

Dette er desværre noget, som vi er blevet nødsaget til at gøre folk kraftigt opmærksom på, efter visse mennesker, har tilladt sig, at sammenligne os med ovenstående (socialist undertaget). Det er bl. a. derfor, at jeg vil råde dig til at læse det efterfølgende, så du undgår, at nogen skulle give dig et forkert billede af KG.

KG, er en borgerlig elevorganisation, som har et klart standpunkt, og ikke prøver at bilde l.gére ind, at den er tværpålitisk, i modsætning til de andre elevorganisationer.

KG, ønsker at tilgodese og udvikle den enkeltes interesse, evner og anlæg til at forberede til aktiv deltagelse i samfundslivet.

KG, ønsker ikke undervisningspligten forlænget udover 9. skoleår.

KG, mener ikke uddannelsen må gøres til en varig levevej, så derfor nej til uddannelsesløn, og ja til studielån, op til 30.000 kr. årligt og rentefrie.

KG, ønsker ikke at følge andre elevorganisationers "kræve mer"-taktik, da vi også må tage hensyn til samfundets øvrige problemer, som kan nødvendiggøre nedskæringer på f. eks. uddannelsesområdet.

Alle de her fremsatte meninger, står for øvrigt i direkte opposition til DGS, og munder ud i tesen: "frihed fremfor socialisme". Kan du se det indlysende i dette, eller ønsker du at læse mere om KG, så bør du straks henvende dig til KG's repræsentant på FG.

KG repræsentant på
Gert C Jacobsen- 2U
Elbøvænget 13
7000 Fredericia
Tlf. 95 42 43.



Foreningen Fredericia Gymnasiums Venner, som nu har eksisteret i 23 år, har en trofast forældrekræds bag sig. Medlemmernes kontingent (mindst 15 kr. årligt) har i årenes løb sat foreningen i stand til at virke på mange forskellige områder. Den har kunnet støtte elever, der har haft akutte økonomiske vanskeligheder; det har været muligt at hjælpe elever, der skulle deltage i en faglig ekskursion, men manglede penge til det; der uddeles årligt legater af FGV til enkelte elever, og endelig påtænker foreningen at give et beløb til en eller anden form for udsmykning af det nye gymnasium.

Imidlertid er medlemstallet de sidste år gået tilbage, selv om skolens elevtal er stigende, og vi vil derfor gerne opfordre nye elever og deres forældre til at melde sig ind i foreningen. Indmelding kan ske til Gymnasiet Nr. Brogade 88.



