



Dette værk er downloadet fra Danskernes Historie Online

Danskernes Historie Online er Danmarks største digitaliseringsprojekt af litteratur inden for emner som personalhistorie, lokalhistorie og slægtsforskning. Biblioteket hører under den almennyttige forening Danske Slægtsforskere. Vi bevarer vores fælles kulturarv, digitaliserer den og stiller den til rådighed for alle interesserede.

Støt Danskernes Historie Online - Bliv sponsor

Som sponsor i biblioteket opnår du en række fordele. Læs mere om fordele og sponsorat her: <https://slaegtsbibliotek.dk/sponsorat>

Ophavsret

Biblioteket indeholder værker både med og uden ophavsret. For værker, som er omfattet af ophavsret, må PDF-filen kun benyttes til personligt brug.

Links

Slægtsforskernes Bibliotek: <https://slaegtsbibliotek.dk>

Danske Slægtsforskere: <https://slaegt.dk>

Sto lepr

NÆSTVED GYMNASIUM & HF



1981

NÆSTVED GYMNASIUM OG HF - 1981

Juni 1981

Tryk: Deco-Print, Brandelev.

Oplag: 1.500.

Omslagsbilledet viser 2.a på ekskursion på Glyptoteket.

FORORD.

Med dette hæfte siger skolen velkommen til alle nye elever og kursister.

Hæftet er indrettet således, at første halvdel indeholder en række praktiske oplysninger om skolen, som især nye elever og kursister kan have nytte af; men som også "gamle" elever og kursister kan have interesse i, da der jo hele tiden sker ændringer på en så stor arbejdsplads som Næstved Gymnasium og HF, hvor mere end 800 mennesker - elever, lærere, kontorpersonale, rengøringspersonale og pedeller - skal have deres daglige virke. Bl.a. kan nævnes, at det stigende elevtal har gjort en ombygning nødvendig - en ombygning som startes i sommerferien og som varer langt ind i det kommende skoleår.

I anden halvdel af hæftet er der nogle artikler af mere almen karakter om skolens liv; men begrænsning af økonomisk art har gjort, at vi har måttet holde os indenfor ca. 20 sider. Det er derfor kun et par aspekter af livet på skolen, vi har kunnet belyse.

Hæftet er udarbejdet af en arbejdsgruppe af elever og lærere bestående af:

Valgt af elevrådet:

Kim Bossing, 2.z

Birger Christensen, 2.y

John Nordbo, 3.y

Anne Rasmussen, 2.a

Valgt af lærerrådet:

Bjørn Falck-Petersen

Anna Moulvad

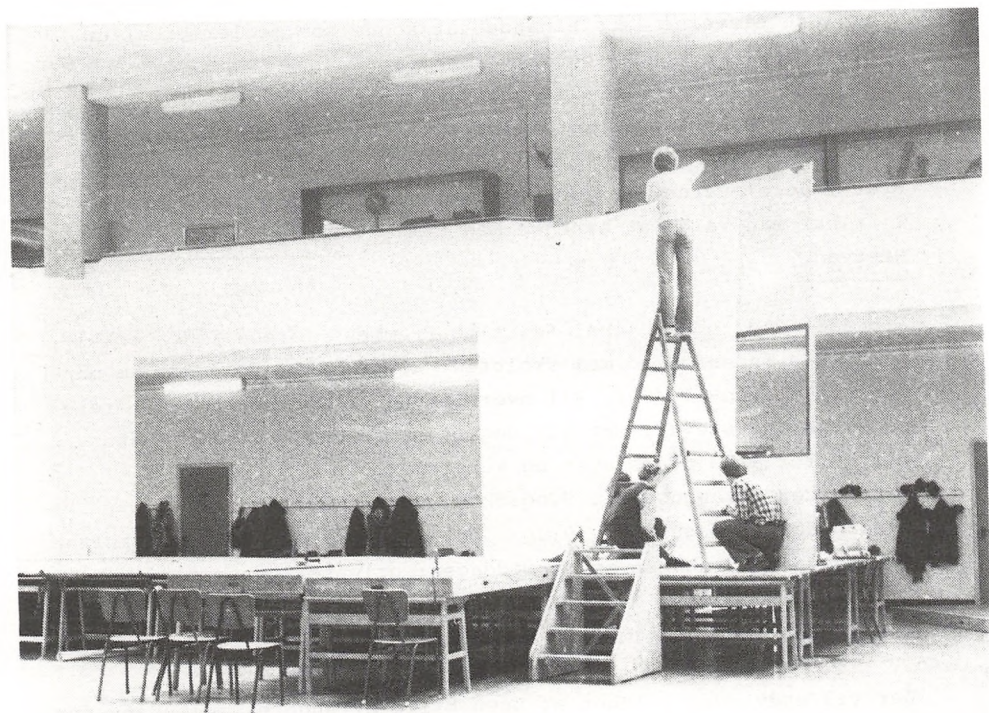
Jan Preisler

desuden Arne Olsen som studie-
lektor.

Poul Hansen, rektor.

INDHOLDSOVERSIGT

	SIDE
FORORD	1
FØRSTE SKOLEUGE 10.-14.AUGUST 1981	4
OVERSIGTSPLANER OVER SKOLEN	5
VÆRD AT VIDE	10
LÆRERLISTE	40
BILLEDGALLERI: LÆRERE, KONTORPERSONALE, PEDELLER	43
STØRRE ARTIKLER	
LEKTOR PER CASMOSE	50
FORSØGSUNDERVISNING	51
EKSKURSIONER	53
ALTERNATIVE AKTIVITETER	58
HVOR GÅR DE MON NU HEN ?	66



FØRSTE SKOLEUGE 10.-14. AUGUST 1981.

For de nye 1.g'ere og 1.hf'ere er der af et introduktionsudvalg bestående af lærere og elever tilrettelagt et særligt introduktionsforløb, som formentlig bidrager til, at overgangen til en ny skole ikke bliver alt for brat.

Formålet med introugen er

- at lade eleverne lære hinanden at kende som medlemmer af en nyetableret arbejds- og samværsgruppe,
- at lade eleverne prøve samarbejdsformer,
- at forberede et gunstigt klima i klassen for senere arbejde og indlæring,
- at lade eleverne lære deres rettigheder og pligter at kende.

I år har man valgt at arbejde med temaet Ungdomskultur - Ung i Næstved.

Arbejdet med temaet skal først og fremmest foregå i den enkelte klasse indenfor normal skoletid: kl. 8.05-13.40 (-dog om mandagen kl. 9.00-11.45!). Til hver klasse er der knyttet 2 lærere og 2-3 ældre elever. Der vil dog blive følgende arrangementer fælles for alle nye elever og kursister:

Mandag den 10.august kl. 9.00: velkomst i aulaen.

Onsdag den 12.august kl. 9.30: paneldiskussion om ungdomskultur.

Torsdag den 13.august om formiddagen: orientering om elevorganisationer.

Fredag den 14.august om aftenen: fest for alle nye elever og kursister.

Der vil endvidere i løbet af ugen blive arrangeret folkedans for de enkelte klasser.

Introduktionsudvalget har følgende medlemmer:

Elever: Tina Andersen, 1.b, Claus Jensen, 2.x, Winnie Nielsen, 1.y og Charlotte Ravnsborg, 1.v.

Lærere: Gudbrandur Armansson, Peder Flansmose, Arne Olsen, Lillian Simonsen, Karen Vestergaard.

For de øvrige klasser er der på grund af introduktionsugen for de nye førsteklasse planlagt arbejde om en samlet opgave/et projekt sammen med 1-2 lærere, da normal undervisning ikke kan gennemføres, da mange lærere deltager i introduktionsforløbet.

BEMÆRKNINGER TIL OVERSIGTSPLANER OVER SKOLENS INDRETNING

Bygningens indretning har i de senere år gennemgået mange ændringer i takt med de ændrede krav - behov.

For nærværende er skolen midt i den seneste ombygningsfase, hvis endelige resultat fremgår af oversigtsplanerne. Denne sidste ombygning skal bl.a. ses i lyset af det forøgede pres på skolens lokaler - faglokaler såvel som "normal"lokaler : elevtallet var i skoleåret 1980/81 691 og forventes at blive ca. 750 i det kommende skoleår. Med amtets opgivelse af bygningen af et nyt gymnasium - Næstved II - sker der således en udvidelse af det eksisterende Næstved Gymnasium ved at inddrage hidtil ikke udnyttede arealer til undervisningsformål. F.eks. ombygges loftsetagen til bibliotek og musik-undervisning.

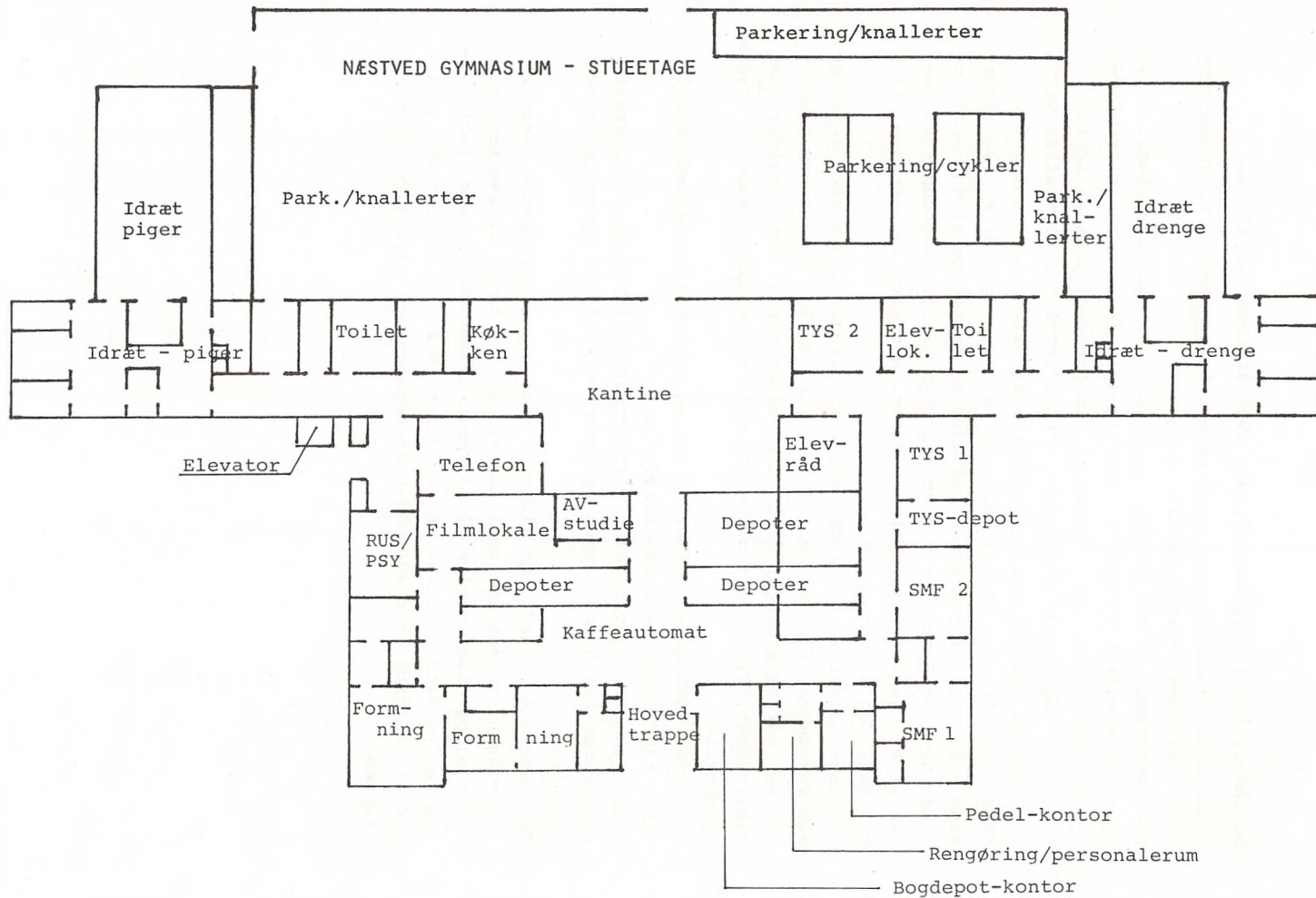
De viste planer må dog i det meste af efterårssemesteret anvendes med varsomhed, idet en del af de viste lokaler m.v. endnu ikke ved skoleårets start er fuldt færdigindrettede. Dette gælder især biblioteket, FYS 3 samt placeringen af nogle sproglokaler - fransk og engelsk.

Se derfor godt efter skilte og opslag angående de løbende ændringer i takt med ombygningsarbejderne.

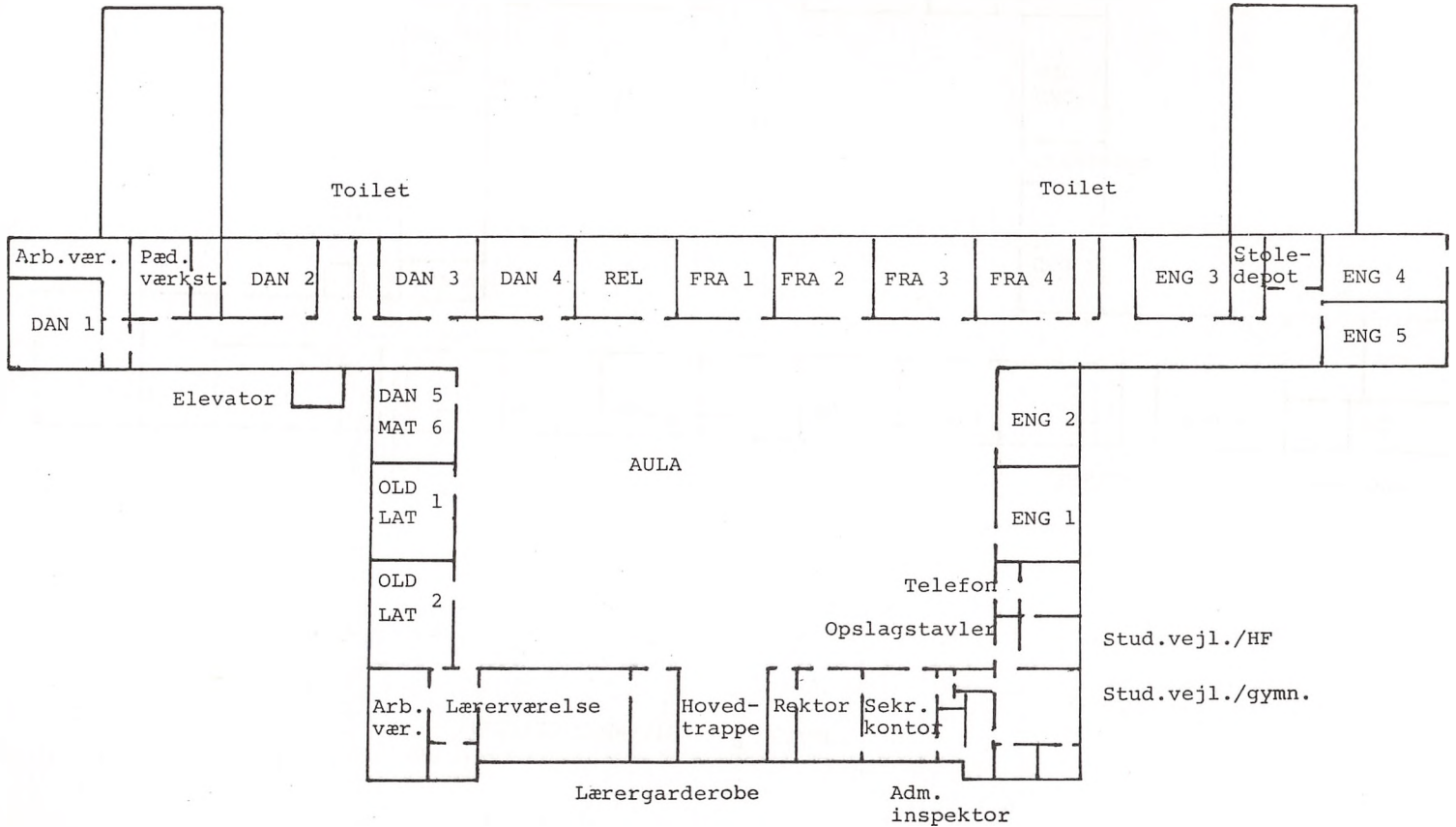
Nogle generelle anvisninger : undervisningslokalerne er overalt nummereret fra hovedtrappen og derfra til højre og venstre rundt om aulaen.

Den nederste etage - som ligger i niveau med terrænet - benævnes stueetagen, aulaen med administrationen og lærerværelse benævnes 1.etage, og alle lokaler på balkonen ligger på 2.etage. Loftsetagen kaldes altså 3.etage. Bogkælderens svarer til sit navn, idet den er placeret én etage under stueetagen med adgang fra hovedtrappen.

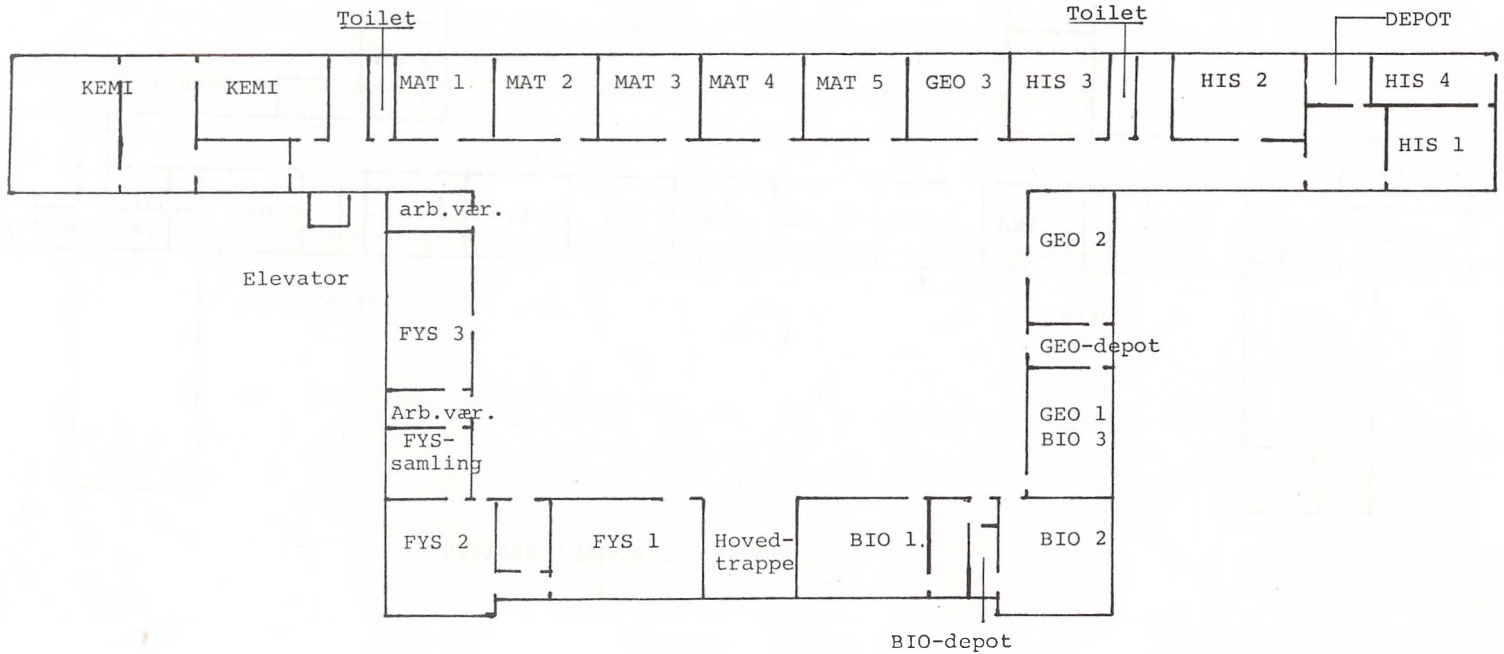
NÆSTVED GYMNASIUM - STUEETAGE



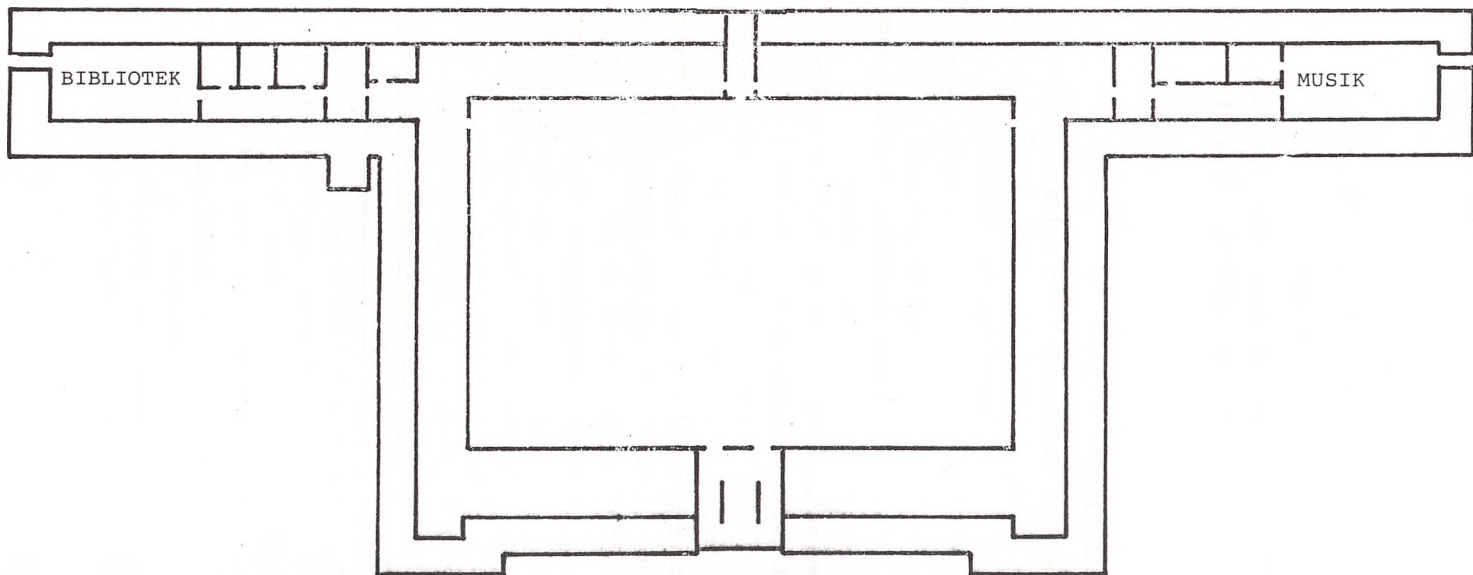
NÆSTVED GYMNASIUM - 1. ETAGE



NÆSTVED GYMNASIUM - 2. ETAGE



NÆSTVED GYMNASIUM - 3. ETAGE



VÆRD AT VIDE -
 ELLER
 NYTTIGT ALFABET FOR VORDENDE
 BRUGERE AF NÆSTVED GYMNASIUM

ADMINISTRATIONEN

er placeret i aulaetagen. Den ledes af rektor, der på forskellige områder bistås af: administrativ inspektør Jørgen Hansen
 sekretærene Jette Morán, Birthe Sander Nielsen
 og Gerda Jensen,
 leder af bogkældereren Birgitte Larsen
 indre inspektør Sven Høgstedt
 pedel Erik Larsen

Sekretærkontoret er det administrative centrum, hvor man i mange situationer skal henvende sig. Kontoret er åbent for ekspedition alle skoledage kl. 8 - 14, dog ikke i spisepausen (11.35-12.00) samt fredag i 3. lektion (9.50-11.40). Telefonnummeret er 03-72 06 76
 Af kontorets mange funktioner kan her kun nævnes nogle vigtige:

- Kontoret
- styrer de daglige skemaændringer, som nødvendiggøres af f.eks. læreres sygdom, ekskursioner og pædagogiske besøg,
 - giver informationer af almen interesse til elever og lærere. For elever sker det ved opslag på tavlen lige uden for kontoret. Alle elever har pligt til at holde sig løbende orienteret om denne tavles opslag.
 - udleverer skema til og ekspederer ansøgninger om SU
 - ekspederer ansøgninger om befordringsgodtgørelse
 - udsteder attest for skolegang
 - opbevarer glemte sager. Det gælder fortrinsvis effekter af en vis værdi, mens beklædningsgenstande, specielt idrætstøj må søges det sted, hvor de er glemt.
 - modtager og opbevarer elevers meddelelser om forsømmelser
 - yder hjælp ved sygdom og tilskadekomst. Kontoret råder over forbindskasse og smertestillende piller og skaffer om nødvendigt sygetransport
 - fører elevkartotek og registrerer flytning. Elever skal

snarest meddele ændringer i navn og adresse.

- underretter elever om ændringer i skema ved hjælp af telefonkæder. Ofte sker ændringer så sent, at underretning ikke kan ske i skoletiden. Det er derfor vigtigt, at alle klasser/hold har en velfungerende telefonkæde, som alle elever og lærere i klassen - samt kontoret - er i besiddelse af.

ADRESSER

Skolens adresse er: Næstved Gymnasium & HF
Nygårdsvej 43
4700 Næstved

Telefon: 03-72 06 76 (rektor og kontor)

Se i øvrigt artiklen TELEFONNUMRE.

Lærernes adresser og telefonnumre m.v. findes nedenfor under LÆRERE. Oplysning om andres telefonnumre kan fås ved henvendelse til sekretærkontoret.

APROPOS

er navnet på skolebladet ved Næstved Gymnasium & HF. Redaktionen er åben for alle. For at være med kræves det dog, at man er villig til at gøre en indsats, da der er meget arbejde forbundet med redaktion og fremstilling af bladet. Ved starten af skoleåret vil der blive taget initiativ til at fortsætte redaktionen, og interesserede kan da melde sig. Det skal lige nævnes, at færdighed i maskinskrivning ikke er nogen betingelse.

AULAEN

fungerer bl.a. som opholdslokale for elever i frikvarterer og mellem-timer. Morgenforsamlingen (se denne) finder sted her og det samme gør normalt også fællestimer (se denne artikel) og andre fælles arrangementer. Både af hensyn til aulaens brugere (og det er JER!) og til dem, der skal gøre rent i den (efter JER!), er det helt nødvendigt, at alle medvirker til at holde den ryddelig ved at benytte papirkurvne og askebægrene til deres formål og ved altid at sætte stolene og bordene på plads efter brug. Efter vedtagelse i fællesudvalget udarbejder elevrådet for 1 semester ad gangen en turnusordning, efter hvilken klasserne for 1 uge har ansvaret for daglig oprydning.

AV-MIDLER

Se KOPIERING.

AVISER

Til generel orientering for elever og lærere abonnerer skolen på et udvalg af de almindeligste dagblade. Avisholdet hører under biblioteket og passes af bibliotekaren (Poul Lund Jensen) i samarbejde med en elev.

BEFORDRINGSGODTGØRELSE

Som gymnasieelev eller HF-kursist er man berettiget til befordringsgodtgørelse under forudsætning af, at den samlede skolevej fra bopæl til skolen er 9 km eller derover. Bemærk, at afstanden er sat op fra 7 til 9 km. Ansøgningsblanket til befordringsgodtgørelse udleveres på sekretærkontoret og skal i udfyldt stand afleveres til det pågældende trafikselskab, jfr. vejledningen bag på blanketten. Findes intet offentligt transportmiddel mellem hjem og skole, eller er benyttelsen af offentligt transportmiddel forbundet med urimeligt lange ventetider, kan man få udbetalt godtgørelse for benyttelse af eget befordringsmiddel med et beløb, der svarer til prisen for et månedsabonnementskort med DSB for den pågældende strækning. Særligt ansøgningsskema hertil fås på sekretærkontoret og fremsendes til amtet gennem skolen.

Husk at melde adresseforandring for at få ændret befordringstil-ladelsen i overensstemmelse med de ændrede rejseforhold.

I tilfælde af sygdom eller invaliditet kan der ydes vederlagsfri befordring uden hensyn til afstanden.

BIBLIOTEKET

I forbindelse med de igangværende ombygninger vil skolens biblio-

tek blive nyindrettet i lokaler i tagetagen.

Nærmere regler for bibliotekets benyttelse vil blive udsendt, når flytningen er tilendebragt.

Tilsyn med biblioteket har adjunkt Poul Lund Jensen (LJ).

BOGKÆLDEREN

rummer samtlige bøger, der udleveres til klasserne i klassesæt. Samlingens daglige leder er Birgitte Larsen, som står til rådighed for udlån på følgende tider: mandag - fredag: 8.15-11.15. Eventuelle ændringer meddeles ved opslag.

Alle individuelle udlån og afleveringer sker direkte i bogkælderen, hvilket også gælder årsrationen af papir, hvis man ikke har fået dette på den første skoledag. Udlån (og udskiftning/reparation) af lommeregnere varetages også af Birgitte Larsen. Om behandling af lånte bøger henvises til ORDENSREGLER.

BRAND- OG EVAKUERINGSINSTRUKS

1. Ved brands opståen skal melding straks gives til kontoret (f.eks. via samtaleanlægget), hvorfra brandvæsenet straks alarmeres, hvorefter varsling af personer i det eller de truede undervisningsafsnit sker ved hjælp af samtaleanlæg eller udringningsanlæg (ringning 2× 30 sek.).
2. Når signal til evakuering lyder, begiver alle sig til den nærmeste farbare trappe (flugtvej), idet læreren som den sidste skal forlade klasseværelset og sørge for, at døren mellem gang og klasseværelse lukkes, men ikke låses. Der må ikke spildes tid ved at medtage overtøj, bøger eller andre ejendele.
3. Ved benyttelsen af trapperne skal personer fra ovenliggende etager have fortrin for personer på underliggende etager, da brandrøg vil stige opad og derved først røgfyldte de øverste etager.

4. Elever og lærere skal, når de er kommet ud af bygningen, samles på sportspladsen for registrering. Det indskræpes, at ingen må forlade registreringspladsen, før der bliver givet udtrykkelig tilladelse.
5. Såfremt det er umuligt at nå frem til en trappe, skal der søges tilflugt i et klasseværelse, hvis dør holdes lukket, og hvor man sætter sig på gulvet. Fra lokalets vindue gøres der opmærksom på personernes tilstedeværelse i det pågældende lokale.

BØGER

Se artiklerne ORDENSREGLER og BOGKÆLDER.

CYKLER

Se under PARKERING.

DGS - DIN FAGFORENING

Ligesom din gamle skole sikkert var medlem af LOE, er Næstved Gymnasium kollektivt indmeldt i Danske Gymnasieelevers Sammenslutning - DGS. På samme måde som man på arbejdsmarkedet har mulighed for at organisere sig i fagforeninger efter hvilket fag, man beskæftiger sig med, har du som gymnasieelev også mulighed for at organisere dig i DGS - din fagforening!

DGS's formål er at varetage gymnasieelevernes interesser og at arbejde for en bedre gymnasieuddannelse. Du vil sikkert møde en række spørgsmål og problemer i forbindelse med din start på gymnasiet - det være sig økonomiske/socialt problemer, dårlige lokaleforhold, overbelægningsproblemer i form af en høj klassekvotient, bortvisning på grund af forsømmelser o.s.v. Du vil sikkert komme ud for ting, du ønsker ændret! I første omgang vil de enkelte sager blive behandlet i elevrådet, men i en del tilfælde vil elevrådet ikke kunne løse problemerne alene - (det drejer sig bl.a. om de

elendige økonomiske levevilkår, vi som uddannelsessøgende bydes, boligproblemer, uddannelsesstrukturer, nedskæringer o.s.v.) - dertil kræves en bredere organisering. De nævnte problemer er allesammen nogle, der er fælles for ALLE gymnasieelever, og samtidig så omfattende, at det kræver en samlet indsats for at få ændret på tingenes tilstand.

Du kan blive individuelt medlem af DGS for 10 kr. pr. år. Det individuelle medlemskab styrker DGS (og elevrådet) økonomisk. Antallet af individuelle medlemmer er desuden afgørende for, hvor mange stemmer NG har på repræsentantskabs- og landsmøder, dér hvor organisationens arbejdsopgaver planlægges.

Du kan selv deltage i DGS-arbejdet her på skolen ved at være aktiv i DGS-gruppen.

DIS

betyder Danmarks Internationale Studenterkomite. Den arrangerer hvert år billige sprog- og turistrejser, charterflyvninger m.v. til talrige rejsemål over hele kloden, specielt for unge fra de højere uddannelser. Sæsonprogrammet, der foreligger om foråret, uddeles gratis på skolen.

EKSAMENSREGLER

I gymnasiet gives der standpunktskarakterer 2 gange i løbet af året samt ved skoleårets afslutning. Derudover gives årsprøvekarakterer i de fag, hvori der afholdes skriftlig eller mundtlig årsprøve (se særlig artikel herom).

Studentereksamen består af 4 skriftlige og 6 mundtlige prøver. Man kan komme til eksamen efter 1g og 2g i de fag, som afsluttes der; resten af de mundtlige prøver og alle de skriftlige prøver afholdes ved afslutningen af 3g. Det er Direktoratet for Gymnasieskolerne og HF, der fastsætter, hvilke fag de enkelte klasser skal til studentereksamen i.

I HF-afdelingen gives kun eksamenskarakterer, og kursisterne skal til eksamen i samtlige deres fag. Efter 1HF afholdes eksamen i fæl-

lesfagene matematik (skriftligt og mundtligt), biologi, geografi, tysk og samfundsfag, efter 2HF i resten af fællesfagene og i de valgte tilvalgsfag. I løbet af skoletiden vil der blive givet grundig orientering om eksamen. Se desuden artiklerne KARAKTERER, ÅRSPRØVER, TERMINSPRØVER, REEKSAMINATION OG SYGEEKSAMEN.

EKSKURSIONER

d.v.s. undervisningsmæssige aktiviteter under ledelse af en faglærer for en klasse eller et hold, som foregår udenfor skolen og som omfatter læseplansbestemt stof. Som eksempler på ekskursioner kan nævnes: et besøg på Nationalmuseets antiksamling i faget oldtidskundskab, en tur til Vadehavet i fagene biologi og geografi, en rejse til England i fagene engelsk og samfundsfag. Ekskursioner planlægges sammen med et koordinationsudvalg bestående af 4 lærere: Palle Bach, Steffen Bech, Lillian Simonsen og Jørgen Hansen (administrativ inspektør) og godkendes endeligt af rektor.

For gymnasiets vedkommende kan ekskursioner afholdes i skoletiden, mens det for HF specielt gælder, at ekskursioner så vidt muligt afholdes uden for skoletiden. For alle ekskursioner gælder, at hele klassen/holdet skal deltage.

Ekskursioner må ikke finde sted efter følgende datoer:

3.g/2.hf: 31.marts - andre klasser: 30.april.

Specielt for flerdagesekskursioner (omfattende mere end 1 skoledag) gælder, at de normalt finder sted i 3.g i én ekskursionsuge, som placeres i perioden fra sommerferien til efterårsferien. Flerdagesekskursioner skal varsles senest den 1.november året før og skal så vidt muligt placeres i den fastlagte ekskursionsuge. En gymnasieelev kan derfor som hovedregel deltage i 1 ekskursion af flere skoledages varighed.

Økonomiske forhold:

Ved ekskursioner i Danmark dækkes helt eller delvis elevens udgifter til rejse, entre, teaterbilletter, opholdsudgifter m.v. af skolen.

Ved ekskursioner i udlandet betaler eleverne selv alle udgifter.

ELEVATOR

Se HANDICAPFACILITETER

ELEVORGANISATIONER

De interne elevorganisationer (elevråd m.v.) nævnes under ELEVRÅD. De eksterne elevorganisationer er først og fremmest de 2 fagforeninger DGS og LAK (se disse). Ud over redegørelsen i dette hæfte vil der i forbindelse med introduktionsugen blive givet en nærmere orientering.

ELEVRÅDET

består dels af klasserepræsentanter, dels af elevbestyrelsen. Klasserepræsentanterne vælges straks ved skoleårets begyndelse, og der vælges en repræsentant for hver stamklasse. Elevbestyrelsen vælges i januar måned, og den består af en sekretær, en kasserer samt repræsentanter til fællesudvalget, lærerrådet og skolerådet. Elevrådsmøder afholdes 2 gange om ugen i elevlokalet (onsdag og fredag i spisefrikvarteret). Her har alle møde- og taleret, mens kun klasserepræsentanter og elevbestyrelse har stemmeret. Det skal påpeges, at jo flere der kommer til møderne og deltager aktivt i elevarbejdet, jo stærkere vil elevrådet stå. Elevrådet råder over et elevkontor (stueetagen mellem kantine og drengeidræt), hvor der findes skrivemaskiner, regnemaskiner, spritduplikator, stencilbrænder og sværteduplikator, som står til alle elevers rådighed i forbindelse med elevrådsarbejdet. Nøgler til elevkontoret kan lånes ved henvendelse til et medlem af elevbestyrelsen.

Under elevrådet er der nedsat en DGS-gruppe og et HF-råd, der skal sørge for kontakten til DGS hhv. LAK (Landssammenslutningen af Kurssusstuderende). Har du lyst til at deltage i disse gruppers arbejde, skal du bede din klasserepræsentant meddele det på et elevrådsmøde. Under elevrådet hører også udgivelsen af skolebladet APROPOS (s.d.) Elevrådets repræsentanter i udvalg, råd og nævn er anført i de relevante artikler.

ELEV TAL OG - FORDELING

Ved starten af skoleåret 1981/82 forventes følgende fordeling af elever på klassetrin og linjer:

3g - 195 elever, heraf 70 sproglige - 125 matematikere

2g - 180 elever, heraf 45 sproglige - 135 matematikere

1g - 225 elever, heraf 55 sproglige - 160 matematikere

2hf - 65 kursister

1hf - 84 kursister

Der vil således være ca. 750 elever på skolen.

ERHVERVSORIENTERING

Se artiklen STUDIEVEJLEDNING.

FAGKLASSER

Skolen er - selv om den ikke fra starten er bygget hertil - forsøgt indrettet som fagklassegymsnasium, dvs. en skole, hvor alle undervisningslokaler er specielt indrettet med henblik på undervisning i bestemte fag. Det betyder naturligvis, at klasserne ikke har noget bestemt lokale, men må vandre rundt fra faglokale til faglokale den ganske dag igennem. Til gengæld vil alle relevante hjælpemidler til de forskellige fag være samlet på stedet, hvor de skal bruges, hvilket er en åbenbar fordel.

FERIER OG FRIDAGE

For skoleåret 1981/82 er der planlagt følgende fridage og ferier (de nævnte dage medregnet):

1981:

Efterårsferie: Mandag den 19.oktober til fredag den 23.oktober

Juleferie: Onsdag den 23.december

1982:

til mandag den 4.januar

Påskeferie: Mandag den 5.april til tirsdag den 13.april

Dronnings Margrethes fødsels- Fredag den 16. april
dag:

Sommerferie: Mandag den 21.juni til fredag den 6.august.

Det skal dog bemærkes, at den nævnte plan kan fraviges, f.eks. hvis det besluttes at holde vinterferie.

FESTER

Der afholdes i løbet af skoleåret normalt 2 fester for hele skolen: i forbindelse med juleevyen og i forbindelse med skolekomedien i marts. Derudover vil der kunne arrangeres mindre fester for en eller flere klasser. Se i øvrigt under ORDENSREGLER.

FORSØMMELSER

Både studentereksamen og HF-eksamen er tilrettelagt således, at eleverne kun opgiver en del af det foreskrevne læsestof; gymnasieelever fritages endog for eksamen i en del af fagene. Disse lettelser har deres pris, nemlig at der er mødepligt til samtlige timer i samtlige fag. Det er begrundet i, at skolen skal kunne stå inde for, at også det stof, der ikke eksamineres i, er læst. Det er derfor nødvendigt at føre kontrol med elevernes deltagelse i undervisningen. Kontrollen udføres ved hjælp af elevlister, som den enkelte faglærer fører i hver time. Listerne afleveres med jævne mellemrum på kontoret, hvor de opbevares - og i øvrigt er tilgængelige for elever, der ønsker at kende deres egen aktuelle situation på dette felt. Listerne er således indrettet, at man umiddelbart kan få indtryk af, om en elevs forsømmelser i et bestemt fag ligger i nærheden af eller måske over den kritiske grænse (ca. 20%).

Hvis forsømmelserne i blot et enkelt fag overstiger 20%-grænsen, tages den pågældende elevs situation op til vurdering. Der følges en bestemt, foreskreven procedure: I første omgang får eleven et mundtligt varsel af rektor, er forsømmelserne fortsat utilladeligt mange, varsles eleven skriftligt, og sidste fase er evt. skolens indberetning til Direktoratet for Gymnasieskolerne. Det er derefter direktoratet, som afgør, hvilke konsekvenser forsømmelserne skal have

for eleven. Det må naturligvis slås fast, at der kan være mange årsager til forsømmelser. Det er derfor i elevernes egen interesse, at de afleverer forsømmelsessedler med angivelse af årsagen til deres fravær. Skolen vil ikke længere afkræve forklaringer på forsømmelser, men skal understrege, at en elev, der indberettes til direktoratet for forsømmelser, har ret til at vedlægge sin egen forklaring på forsømmeligheden; til brug herfor er det nyttigt løbende at have afleveret sedler, som angiver årsagen til fraværet.

NÆSTVED GYMNASIUM OG HF

MEDDELELSE OM FRAVÆR FRA UNDERVISNINGEN

Undertegnede kursist/elev meddeler hermed fravær fra undervisningen:

Ugedag(e)	Dato/måned	Ved fravær i enkelte timer anføres timenr. og fag

Årsag til fraværet: _____

Dato: _____ Navn: _____ Klasse: _____

Blanketten afleveres på sekretærkontoret eller studievejlederkontoret og opbevares i kursist-/elevmapperne jvf. iøvrigt artiklen "Forsømmelser" i Indtækningsheftet. Det skal understreges, at der ikke er pligt til at aflevere blanketten.

Sedlerne afleveres på sekretærkontoret.

Konsekvensen af indberetning til direktoratet kan for elever i 1g og 2g blive, at de ikke indstilles til eksamen, og altså må gå klassen om. For elever i 3g kan resultatet blive, at de enten nægtes indstilling til eksamen og må gå klassen om, eller at de må op til eksamen uden de almindelige lettelser (reduceret pensum og antal fag). For HF-kursister kan konsekvensen blive, at de bortvises fra kursus

og senere må gå til eksamen som selvstuderende, dvs. med fuldt pensum i alle fag - eller at de kan bevare retten til at følge undervisningen, men må gå til eksamen som selvstuderende.

FRITAGELSE FOR UNDERVISNING

Kun i ganske særlige tilfælde vil det være muligt at blive fritaget for undervisning, og fravær vil blive medregnet i forsømmelsesstatistikken. Fritagelse gives kun af rektor.

I faget idræt kan der efter skriftlig anmodning gives tilladelse til ikke at deltage aktivt i undervisningen, men kun for én uge ad gangen og højst i 4 sammenhængende uger. Ønskes fritagelse i mere end 4 uger, kræves lægeattest, som skal være udfærdiget på en særlig formular; formularen kan fås hos idrætslæreren eller på sekretærkontoret.

FÆLLESTIMER

Ifølge bestemmelserne er skolen forpligtet til i løbet af skoleåret at afholde mindst 8 fællestimerarrangementer, hvortil eleverne har mødepligt. Arrangementerne kan fx være foredrag, koncerter eller anden kunstnerisk optræden. Arrangementerne planlægges og gennemføres af Fællesudvalget.

FÆLLESUDVALGET (FU)

er set fra elevside det vigtigste organ på skolen. Rektor er formand. Det består desuden af 4 elever samt lærerrådsformanden og 3 lærere. Disse 9 medlemmer har kompetence på følgende områder:

- a) introduktionsdage
- b) studieuger
- c) fællestimer
- d) studiekredse
- e) faciliteter for elever
- f) fester
- g) skolekomedier
- h) sportsstævner
- i) udarbejder forslag til skolens ordensregler

For punkterne e-i træffes afgørelsen dog efter samråd med skolerådet.

I skoleåret 1980/81 har fællesudvalget haft følgende sammensætning:

Lærerrepræsentanter:	Elevrepræsentanter:
Agnete Stage	Esther Schou, 2a
Karen Vestergaard	Karen Hansen, 1p
Anna Moulvad	
Jens Høg	

HANDICAPFACILITETER

For handicappede elever er toilettet ved siden af lokale DAN 3 på 1. etage indrettet som kørestolstoilet. I samme fløj findes en elevator beregnet for bevægelsehandicappede elever. Kun efter tilladelse fra rektor eller inspektorer må den benyttes af andre. Betjening af elevatoren er kun mulig ved brug af nøgle, som udleveres til personer, der er berettiget til at bruge den. I tilfælde af driftsforstyrrelse alarmeres skolens pedel.

Det indskærpes kraftigt, at ingen benytter elevatoren, med mindre der befinder sig en kammerat uden for elevatoren. Dette gælder ganske særligt uden for normal skoletid.

HEBE

Som det fremgår af nedenstående LOVE, påhviler det elevforeningen HEBE at varetage den mere "festlige" del af skolegangen.

- 1 Foreningens navn er HEBE
- 2 Foreningens formål er at styrke kammeratskabet på NG ved afholdelse af udflugter og sammenkomster af oplysende og selskabelig art.
- 3 Elever på NG kan optages som medlemmer. Endvidere kan tidligere elever optages. Dette kræver dog en særlig tilladelse fra fællesudvalget.
- 4 Foreningens højeste myndighed har generalforsamlingen, som indkaldes så vidt muligt mellem 15. og 31. august hvert år. Ekstraordinær generalforsamling kan indkaldes af et medlem.

- 5 På generalforsamlingen vælges 6 bestyrelsesmedlemmer - endvidere vælges en formand + en kasserer - endvidere 2 revisorer, disse må dog ikke være medlemmer af bestyrelsen.
- 6 Revisorerne har på ethvert tidspunkt ret til at se regnskabet og forevise det efter ønske til ethvert medlem.
- 7 Lovændringer vedtages ved almindeligt flertal.
- 8 Alle bestyrelsesmøder er åbne og skal bekendtgøres mindst 48 timer før mødets afholdelse.
- 9 Beslutning om foreningens opløsning kan tages på en i dette øjemed særlig indkaldt generalforsamling, når mindst halvdel af bestyrelsesmedlemmerne er til stede, og mindst 50% af disse stemmer for opløsning. Denne generalforsamling bestemmer endvidere, hvortil foreningens formue skal anvendes.

HF-ENKELTFAG

Se NÆSTVEDEGNENS FORBEREDELSESKURSUS.

IDRÆT

Som følge af det store antal klasser benyttes til idrætsundervisningen udover skolens egne faciliteter også Næstved-hallen på Rolighedsvej. Timerne der falder tidsmæssigt sammen med skolens øvrige timer, hvilket indebærer, at frikvartererne må bruges til transport til og fra hallen. Adgang til hallerne sker ad indgangen mellem de 2 haller ud for den store parkeringsplads. Det understreges, at vi her er i lånte lokaler og derfor skal følge halinspektørens anvisninger.

Også idrætsanlægget bag skolen er underlagt restriktioner. Det ejes af Næstved Kommune og benyttes af både gymnasiet og et par kommuneskoler. Også her skal vi efterkomme inspektørens anvisninger. Ved siden af de skemalagte idrætstimer tilbyder skolen alle elever mulighed for at dyrke forskellige specialidrætter. Denne frivillige træning foregår om eftermiddagen, normalt kl. 14.30-16.00. Tilbudet omfatter alle idrætsgrene, som skolen har praktisk mulighed for at iværksætte, og hvortil der er tilstrækkelig elevinteresse (normalt ca. 10 elever).

Særlige idrætsarrangementer i form af deltagelse i turneringer og stævner med andre skoler gennemføres i den udstrækning, der er interesse for det og økonomiske midler til det.

Som et nyt indslag i skoleåret 1981/82 er planlagt en IDRÆTTENS DAG for alle skolens elever. Den er placeret tirsdag den 8. sept. 1981.

KAFFEAUTOMAT

En automat med varme drikke er opstillet i stueetagen ved hovedtrappen. Af opslag på maskinen fremgår det, hvem man kan henvende sig til om forhold i forbindelse med den.

KANTINEN

ligger i stueetagen og fungerer dels som opholdsrum for elever i mellemtimer, dels som spisested for en del af eleverne. Desværre er også den for lille, så en stor del af eleverne er henvist til at spise i aulaen. Kantine holder åbent i spisefrikvarteret (11.35 - 12.00). Der sælges kaffe, te, mælk, håndmadder og fra tid til anden et større udvalg af retter. Derimod aldrig øl, da hverken øl eller spiritus må nydes af eleverne på skolen i skoletiden (se nærmere under ORDENSREGLER). Der er nu tradition for, at forskellige klasser/grenhold på skift sørger for den daglige drift af kantine og derved tjener penge til forskellige arrangementer med tilknytning til skolegangen (fx udlandsekskursioner). Det er Fællesudvalget, som efter ansøgning giver tilladelse til drift af kantine.

KARAKTERER

Der gives karakterer til både gymnasie- og HF-elever ved eksamen. Desuden gives karakterer til gymnasieelever i december, i marts samt ved skoleårets slutning. Overalt benyttes 13-skalaen. Om anvendelse af de enkelte karakterer gælder:

- 13 gives for den usædvanlig selvstændige præstation.
- 11 gives for den udmærkede og selvstændige præstation.
- 10 gives for den udmærkede, men noget rutineprægede præstation.
- 9 gives for den gode præstation, der ligger lidt over middel.
- 8 gives for den middelgode præstation.
- 7 gives for den ret jævne præstation, der ligger lidt under middel.

6 gives for den noget usikre, men nogenlunde tilfredsstillende præstation.

5 gives for den usikre, og ikke tilfredsstillende præstation.

03 gives for den meget usikre, meget mangelfulde og utilfredsstillende præstation.

00 gives for den helt uantagelige præstation.

Foruden de egentlige karakterer kan faglærerne give supplerende oplysninger til belysning af karakter, standpunkt eller andre forhold. Herudover gives der undertiden generelle bemærkninger, der vedtages i lærerforsamlingen (s.d.) og underskrives af rektor. Der bruges ikke karakterbøger i egentlig forstand, (som skal underskrives og returneres), men derimod løse karakterblade, som den enkelte elev kan beholde.

For at bestå eksamen kræves, at gennemsnittet af samtlige karakterer er mindst 5,5, og at summen af de 2 laveste karakterer + gennemsnittet af de øvrige karakterer er mindst 13 ("13-reglen"). Eksamen er kun bestået, hvis disse krav begge er opfyldt, for gymnasieelevers vedkommende såvel for årskaraktererne som for eksamenskaraktererne.

KLASSE- OG HOLDBETEGNELSER

For nogle elever er klasse- og holdbetegnelser et mysterium, der volder meget besvær. Systemet skal derfor gennemgås her.

Betegnelsen består af et tal, der angiver klassetrinnet, dernæst af et lille bogstav, som på én gang angiver stamklassen og indikerer gymnasielinien, hhv. HF-afdelingen: sproglige klasser angives med a, b, c ..., matematiske klasser med x, y, z ... og HF-klasser med p, q, r ... Endelig markerer et stort bogstav den pågældende gren: på sproglig linie betyder "N" nysproglig gren og "S" samfundsfaglig gren. På matematisk linie betyder "F" matematisk-fysisk gren, "N" naturfaglig gren og "S" samfundsfaglig gren. Betegnelsen 2xN angiver således de elever fra x-klassen (matematisk linie), der læser på den naturfaglige gren, og som befinder sig på 2g-niveau.

For HF-hold gælder det, at små bogstaver angiver fællesfagshold, mens store bogstaver angiver tilvalgshold. 2q/engelsk betegner således en elevgruppe på 2HF-niveau, der læser engelsk på fællesfagsniveau, mens 2Q/engelsk angiver andre elever fra samme stamklasse, der læser engelsk på tilvalgsniveau.

KLASSELÆRERE

På gymnasiet har man ikke - som i folkeskolen - klasselærere. En del af de traditionelle klasselærerfunktioner varetages i stedet af klassens studievejleder (s.d.)

KONTAKTMØDER

I slutningen af efterårssemestret, kort efter 1. karaktergivning i december arrangeres kontaktmøder (1 aftenmøde pr. klasse) for eleverne i 1g og/eller deres forældre med mulighed for samtale med rektor og de respektive faglærere. I de sidste år har der desuden for søgsvi været afholdt kontaktmøder for elever og/eller forældre fra 2g. Om sådanne møder også gennemføres i det kommende skoleår, afgøres i løbet af efterårssemestret.

KOPIERING OG AV-MIDLER

Pædagogisk værksted er beliggende mellem lokalerne DAN 1 og DAN 2 på 1. etage. Det af lærerrådet nedsatte MAV-udvalg har ansvaret for den daglige drift. For brug af maskinerne gælder følgende regler:

1. Maskiner og apparater, som er fast installeret i pædagogisk værksted, må ikke flyttes. Maskiner, anbragt på rullebord, er beregnet til brug flere forskellige steder. De skal efter brug bringes tilbage til pædagogisk værksted.
2. Betjeningsvejledningerne ved de enkelte maskiner skal nøje overholdes. Driftsfunktioner og funktionsfejl skal straks meldes til MAV-udvalget.
3. Enhver, der benytter pædagogisk værksted, er forpligtiget til at foretage fornøden oprydning efter arbejdet.
4. For IBM-kopimaskinen gælder, at kun personer, der har gennemgået kursus, må benytte den. Kursus arrangeres af MAV-udvalget.

Døren til pædagogisk værksted skal være aflåset.

For elevers adgang til at arbejde i pædagogisk værksted gælder:

1. Elever må arbejde i pædagogisk værksted hvis de er udstyret med skriftlig tilladelse. Tilladelsen kan gives af:

- a) MAV-udvalget (BO/ON/Pr) eller
- b) den pågældende faglærer.

Den, der udsteder tilladelsen, er ansvarlig for, at eleven er instrueret i korrekt betjening af maskiner og udstyr.

2. Eleverne må ikke benytte IBM-kopimaskinen.

TV- og LYD-STUDIE

I stueetagen bag filmlokalet er indrettet et studie, der samtidig fungerer som central for skolens video- og lydredigerings-apparatur. Samlingen står til rådighed for lærerne i den daglige undervisning. Såfremt elever arbejder i studiet, skal de være udstyret med skriftlig tilladelse, givet af MAV-udvalget eller den pågældende faglærer. Den, der udfærdiger tilladelsen, er ansvarlig for at apparaturet anvendes korrekt, og at studiet efter endt brug er i orden.

NÆSTVED GYMNASIUM & HF
MAV-UDVALGET

Dato / - 198

TILLADELSE TIL KOPIERING m.v./ BRUG AF TV- OG LYD-STUDIE.

Denne blanket skal anvendes, når elever foretager kopiering eller andet arbejde i pædagogisk værksted eller i lydstudiet.

FAG: DAG: KL:

ELEVENS NAVN: KLASSE:

ARBEJDETS ART:

.....

APPARATUR SOM ANVENDES:

FAGLÆRERENS SIGNATUR:

LAK

Landssammenslutningen af Kursusstuderende er HF'ernes og andre kursusstuderendes elevorganisation. Det er LAK's formål at arbejde for de kursusstuderendes interesser, såvel undervisningsmæssige som sociale, herunder økonomiske og bolig-mæssige forhold. LAK repræsenterer de kursusstuderende over for Undervisningsministeriet og deltager i forskellige udvalg under dette. Her på skolen er der under elevrådet oprettet et HF-råd, der sikrer kontakten til LAK, og som arbejder med de problemer, der beskæftiger HF'erne.

LEGATFORENING

Næstved Gymnasiums Legatforening har som sit hovedformål at yde økonomisk støtte - efter personlig ansøgning - til tidligere elever's videreuddannelse.

LÆRERFORSAMLING

I forbindelse med karaktergivning i gymnasiet (terminskarakterer, årskarakterer og eksamenskarakterer) indkalder rektor lærerforsamlingen. Denne består af samtlige lærere, og rektor leder møderne. Det er lærerforsamlingens opgave at drøfte den enkelte elevs forhold sammenholdt med elevens standpunkt. Lærerforsamlingens drøftelser munder evt. ud i en generel udtalelse, der påføres elevens karakterblad. Udtalelsen giver udtryk for skolens opfattelse af elevens faglige standpunkt, evner, flid og holdning til skolearbejdet. Det er lærerforsamlingen, der ved mødet i marts indstiller til Direktoratet for Gymnasieskolerne & HF, at en elev p.gr.a. for mange forsømmelser ikke bør indstilles til eksamen på normale betingelser. Det er også lærerforsamlingen, der anbefaler elever at gå en klasse om eller at melde sig ud af skolen. Men det skal understreges, at lærerforsamlingen kun er rådgivende. Eleven (eller forældrene, hvis eleven er under 18 år) har den endelige afgørelse om, hvorvidt lærerforsamlingens råd skal følges eller ej.

LÆRERRÅD

Dette består af rektor og de på skolen ansatte lærere. Lærerrådet vælger blandt medlemmerne en formand, en næstformand og en sekretær, idet rektor dog ikke kan vælges. I øjeblikket er formanden Agnete Stage, næstformanden Arne Olsen og sekretæren Jon Andersen. Lærerrådet skal høres eller afgive indstilling om næsten alle forhold vedrørende skolen. Det har besluttende myndighed i spørgsmålet om antallet af terminsprøver og omfanget af evt. mundtlige årsprøver efter 1g og 2g. Ellers har lærerrådet ingen besluttende myndighed; den ligger hos rektor, de amtskommunale myndigheder og Direktoratet - men lærerrådets udtalelser og indstillinger vil altid have en vis vægt over for disse instanser. 4 elevrepræsentanter har - med visse indskrænkninger - ret til uden stemmeret at deltage i lærerrådsmøderne. De 4 elevrepræsentanter er i øjeblikket: Peter K.Larsen, 3u

Steffen Andersen, (2b-udmeldt)

Anne Nielsen, 2z

Anne J.Rasmussen, 2a.

Der afholdes møde ca. en gang om måneden.

MORGENFORSAMLING

Det 15-minutters frikvarter efter 2.time kan benyttes til at samle skolens elever i aulaen.

Formålet kan være:

- at give officielle meddelelser
- at agitere for en vigtig sag
- at overvære underholdning af vidt forskellig art.

Til koordination af disse aktiviteter er nedsat et morgenforsamlingsudvalg, bestående af mindst 2 lærere (vælges i september) og 2 elever.

NÆSTVEDEGNENS FORBEREDELSESKURSUS

Har en del af dets undervisning her på skolen både i dagtimerne og især i aftentimerne. Kurset tilbyder enkeltfagsundervisning til Folkeskolens Afgangsprøver, Folkeskolens Udvidede Afgangsprøver.

prøver og Højere Forberedelseseksamen for voksne mennesker. Kurset har kontor i den nu nedlagte rektorbolig ved gymnasiet- Nygårdsvej 45, telf. 03-728294.

Kursets daglige leder er Søren Conradsen. Kurset kan have interesse for de af vore elever og kursister, som efter endt studentereksamen eller hf-eksamen ønsker at supplere, eventuelt forbedre deres eksamen.

OPRYKNING

Se artiklerne FORSØMMELSER, KARAKTERER OG LÆRERFORSAMLING

ORDENSREGLER

De ser for Næstved Gymnasium således ud:

MØDEPLIGT

- 1 Der er mødepligt for såvel gymnasieelever som HF-elever. Mødepligten omfatter også pligt til at aflevere skriftlige opgaver, stile, rapporter m.v.
- 2 Tilsidesættelse af mødepligten kan medføre bortvisning fra skolen.
- 3 Fritagelse fra undervisningen sker ved henvendelse til rektor.
- 4 Efter sygdom kan eleven henvende sig på kontoret med dokumentation for fraværet. Ved længerevarende sygdom skal skolen snarest muligt og senest 5. dagen underrettes.
- 5 For fritagelse i idræt gælder der særlige ministerielle regler.

BØGER

- 6 De bøger, eleverne får stillet til rådighed af skolen, skal behandles med omhu og altid være forsynet med helt omslag og tydeligt navn, klasse og årstal.
- 7 Bortkommer en bog eller ødelægges den, skal bogen erstattes.

FESTER

- 8 Der afholdes i skoleåret 2 fester for hele skolen: 1 i forbindelse med julerevyen og 1 i forbindelse med skolekomedien.
- 9 Fester på skolen for en eller flere klasser kan afholdes efter forudgående tilladelse fra Fællesudvalget og under forudsætning af lærerdeltagelse under selve festen og ved oprydningsarbejdet.

FORBUD mod øl og spiritus i undervisningstiden

- 10 Det er eleverne forbudt at drikke øl eller spiritus i undervisningstiden.
- 11 Overtrædelse af forbudet kan medføre bortvisning fra skolen.

RYGNING

- 12 Det er eleverne tilladt at ryge i aulaen, kantinen og på gangene, såfremt de opstillede askebægre benyttes.

HANDEL og annoncering på skolen

- 13 Al handel på skolen er forbudt, med mindre Fællesudvalgets tilladelse foreligger i det enkelte tilfælde.
- 14 Annoncering fra aulaens talerstol og på opslagstavlerne af arrangementer uden for skolen må kun finde sted, når det drejer sig om kulturelle arrangementer. Morgenforsamlingsudvalget påser, at misbrug ikke finder sted.

ANDRE BESTEMMELSER

- 15 Beskadigelse af bygning eller inventar skal straks meldes til kontoret af ophavsmanden.
- 16 For at der altid kan være de bedste forhold i skolen og dens omgivelser, må alle vise interesse og initiativ til at holde orden og renlighed.

PAPIR

Alt det papir, som eleverne vil få brug for i det kommende skoleår, udleveres på én gang ved årets begyndelse. Der er beregnet rigeligt papir (ved fornuftig brug), og suppleringspapir i årets løb kan ikke finde sted. Specialpapir, som kun bruges i visse fag, vil dog blive løbende udleveret af de respektive faglærere.

PARKERING

skal finde sted på de dertil beregnede steder.

Biler parkeres enten på parkeringsarealet nordvest for skolen ud mod Nygårdsvej eller i skolegården.

Cykler og knallerter anbringes under læskurene i skolegården.

Det anbefales kraftigt at være omhyggelig med aflåsning. Skolen kan ikke påtage sig noget ansvar ved evt. tyveri. Og husk så, at mange knallerter støjer temmelig meget - spar derfor på hestekræfterne lige uden for skolens vinduer.

PEDEL

Skolens pedel, Erik Larsen, bor ikke på skolen. Erik Larsen kan naturligvis træffes rundt omkring i bygningen i løbet af dagen, men træffes bedst på sit kontor i stueetagen til venstre for hovedtrappen (ved kaffeautomaten) alle dage

kl. 7.45 - 8.15

kl. 13.30 - 14.00

Telefonnummeret til Erik Larsen privat er 732091.

PÆDAGOGISK VÆRKSTED

Se KOPIERING OG AV-MIDLER.

REEKSAMINATION

Gymnasiet:

En elev, der i et fag, som afsluttes med studentereksamen 1 eller 2g, har fået 5 eller derover i årskaracter, men til studentereksamen har fået 00 eller 03, har ret til at komme til en ny prøve i faget efter sommerferien i august.

Hvis en elev i 1 eller 2g i et studentereksamensfag har fået 00 eller 03 i årskaracter, og faget udgår til studentereksamen efter 1 eller 2g, har eleven ligeledes ret til at komme til studentereksamen i faget i august.

I begge tilfælde bliver den eksamenskaracter, som eleven opnår ved den såkaldte reeksamination, den gældende studentereksamenskaracter. Såfremt man dumper til endelig studentereksamen, er der ingen reeksaminationsmulighed; man må altså gå 3g om for påny at blive indstillet til eksamen.

HF-kurset:

Generelt gælder, at en HF-kursist har ret til at indstille sig til eksamen 3 gange i samme fag. Eksamen skal normalt finde sted i maj-juni måned med tilmelding inden 15. februar. Det er den højeste karakter, der gælder.

Der er dog følgende undtagelser:

For LHF gælder, at såfremt en kusist har fået karakteren 00 eller 03 ved udgangen af 1. kursusår, kan kursisten på ny indstilles til eksamen i august måned samme år. For 2HF gælder, at såfremt en kursist er dumpet til eksamen, kan vedkommende indstille sig til eksamen på ny i et eller flere fag i august måned samme år.

Tilmelding til reeksamination i august måned sker for både gymnasiet og HF senest ca. 25. juni på sekretærkontoret

REKTOR

har sit kontor på 1. etage ved siden af sekretærkontoret og træffes normalt alle skoledage, når den yderste dør til rektorkontoret er åben.

RINGETIDER

På en normal skoledag ligger de enkelte undervisningstimer således:

1. time	0805-0850	5. time	1200-1245
2. time	0855-0940	6. time	1255-1340
	morgenforsamling	7. time	1345-1430
3. time	0955-1040	8. time	1435-1520
4. time	1050-1135	9. time	1525-1610
	spisning	10. time	1615-1700

Skolens klokke ringer på alle de her anførte klokkeslet. Hvis der afholdes elevmøder i skoletiden (fx de 2 årlige valg til elevråd m.v.), anvendes følgende ændrede ringetider (idet morgenforsamling aflyses):

1. time	0805-0845	Elevmøde (inkl. spisning) varer
2. time	0850-0930	60 min (1100-1200).
3. time	0935-1015	Fra og med 5. times begyndelse
4. time	1020-1100	(1200) fortsættes med normale
		ringetider.

SKOLEBOGSBIBLIOTEK

Se BOGKÆLDEREN

SKOLEBUS

For alle elever, som anvender offentlige transportmidler med ankomst til/afgang fra Næstved Station, er der mulighed for befordring med bus mellem skolen og stationen. Bussen afventer om morgenen de forskellige togs og bussers ankomst til stationen og ankommer til skolen umiddelbart inden første time; den kører igen til stationen lige efter 6. time (afgang 13.45) og lige efter 7. time (afgang 14.35) Skolebussen kan kun benyttes af elever, som i forvejen har fået udstedt årskort til jernbane/rutebil, og dette kort skal forevises i bussen. Elever, som p.gr.a. anden mødetid eller p.gr.a. togs/rutebilers forsinkelse ikke kan benytte skolebussen, kan ved forevisning af årskortet befordres med den ordinære bybus.

Se endvidere artiklen BEFORDRINGSGODTGØRELSE.

SKOLERÅD

Ved et amtskommunalt gymnasium er der et skoleråd på 9 medlemmer. Et medlem valgt af amtsrådet, to medlemmer valgt af og blandt forældrekrederen, rektor, lærerrådsformand samt yderligere 1 lærer, to elevrepræsentanter samt en repræsentant for det teknisk-administrative personale.

Skolerådet formidler samarbejdet mellem skole og hjem, og medvirker ved løsningen af sociale opgaver, der er knyttet til skolen. Skolerådet godkender efter lærerrådets indstilling skolens timeplan, og udfærdiger skolens ordensregler. Der kan stilles forslag til amtsrådet om forbedring og udbygning af lokaler og disses indretning.

Skolerådet 1980/81 har følgende medlemmer:

Formand: Peder Sass (valgt af Storstrøms amtsråd)

Sekretær: Klavs Færgemann (lærerrepræsentant)

Ole Gansted, Skelby (forældrevalgt)

Knud Holm Nielsen, Tappernøje (forældrevalgt)

Erik Larsen (valgt af teknisk-administrativt personale)

Agnete Stage (lærerrådsformand)

Poul Hansen (rektor)

Henrik Christensen, 1r (elevrådsvalgt)

Charlotte F.Jensen, 2a (elevrådsvalgt)

SOCIALRÅDGIVER

Se STUDIEVEJLEDNING.

STATENS UDDANNELSESSTØTTE (SU)

Som elev i gymnasiet eller på HF kan man - HVIS MAN ER 18 ÅR ELLER DEROVER - modtage økonomisk støtte fra SU efter de gældende regler. Da disse imidlertid er ret indviklede, vil de ikke blive gennemgået her, men det tilrådes alle interesserede at henvende sig på sekretærkontoret, hvor de kan få udleveret blanketter og vejledning til udfyldelse. I tilfælde af tvivl vil kontoret, studievejlederne og evt. medlemmer af stipendienævnet kunne hjælpe. Når kun uddannelsessøgende over 18 år kan søge støtte gennem SU, skyldes det, at unge under 18 år falder ind under reglerne for den særlige ungdomsydelse, der efter ansøgning til kommunen kan udbetales til forældrene.

STIPENDIENÆVNET

Nævnet er ansvarlig for den lokale administration af Statens Uddannelsesstøtte og består af 3 lærer- og 3 elevrepræsentanter. Såvel lærer- som elevrepræsentanter for skoleåret 1980/81 vælges ved skoleårets start.

Stipendienævnet 1980/81 har følgende medlemmer:

Grethe Andersen, Bjørn Falck-Petersen og Arne Olsen (valgt af lærerrådet) og Kim Bossing, 2z, Peter K.Larsen, 3u og John Nordbo, 3y (valgt af elevrådet).

STUDIEKREDSE

kan i begyndelsen af skoleåret oprettes for alle interesserede gymnasie- og HF-elever. Oprettelse af en studiekreds kræver deltagelse af mindst 10 elever. De ledes som regel af lærere fra skolen og finder normalt sted fra skoletids ophør om eftermiddagen. Studiekredsene etableres af Fællesudvalget, hvortil man meget gerne må indlevere forslag til emner.

STUDIETEKNIK

I såvel gymnasiet som på HF gives i løbet af første semester en indføring i almen studieteknik. Undervisningen beskæftiger sig bl.a. med indlæringspsykologi, læsehastigheder, læse- og arbejds-metoder og notatteknik, og den forestås af klassens studievejleder.

STUDIEVEJLEDNING

Hver enkelt klasse i gymnasiet og på HF har tilknyttet en studie-vejleder, der følger klassen i hele skoleforløbet, og som har til opgave at hjælpe klassens elever, både kollektivt og individuelt. Skolens 6 studievejledere er i skoleåret 1981/82 tilknyttet flg. klasser:

Grethe Andersen:	1x, 1y, 1u, 1v, 1z
Palle Bach:	2a, 2x, 2z, 2u, 2w, 1a, 1w
Bjørn Falck-Petersen:	3c, 3d, 3x, 3y, 3v, 2b, 1b
Jan Preisler:	3a, 3b, 3z, 3u, 3w, 2y, 2v
Karen Bøgh Christensen:	2HF-klasserne
Arne Olsen:	1HF-klasserne

En studievejleder i gymnasiet har følgende opgaver:

- 1 at stå til rådighed for eleverne med personlig rådgivning af studiemæssige, økonomiske, sociale og personlige problemer,
- 2 at medvirke ved henvisning af handicappede elever til special-undervisning,
- 3 at undervise i studieteknik (s.d.),
- 4 at give orientering om grenvalget (s.d.),
- 5 at undervise i uddannelses- og erhvervsorientering, hvilket omfatter: oversigt over forskellige uddannelsesveje, erhvervsmuligheder, arbejdsmetoder ved videregående studier, tilmeldingsfrister til forskellige uddannelser, stipendier, studielån og kollegier,
- 6 at samarbejde med vejledere på andre uddannelsesinstitutioner og den offentlige erhvervsvejledning,
- 7 at rådgive elever, der afbryder gymnasieforløbet.

En studievejleder på HF har følgende opgaver:

- 1 at medvirke ved optagelse af nye HF-elever,

- 2 at give undervisning i studieteknik samt uddannelses- og erhvervsorientering,
- 3 at orientere om tilvalgsmuligheder,
- 4 at rådgive om social-økonomiske problemer,
- 5 at udføre enkelte administrative opgaver
- 6 at være kontaktled mellem kursister og rektor og i enkelte tilfælde de øvrige lærere.

Studievejlederne har kontor på 1. etage ved siden af skolens kontor og har telefon 72 82 86.

De "bestyrer" desuden også samlingerne af uddannelses- og erhvervsorienteringsmateriale i det tilstødende erhvervsorienteringslokale/konferenceværelse, hvortil elever kan få adgang efter aftale.

De enkelte studievejlederes træffetider vil være bekendtgjort ved opslag og blive meddelt klasserne.

Opslag vedr. studievejledning og erhvervsorientering anbringes på opslagstavlen lige uden for studievejlederkontorerne.

TELEFONNUMRE

Følgende telefonnumre findes på skolen:

Skole/rektor/inspektør	72 06 76
Studievejledere	72 82 86
Lærerværelse (boks)	72 58 49
Telefonboks i aula	72 38 64
Telefonboks ved kantine	73 60 95
Pedel Erik Larsen (privat)	73 20 91

TERMINSPRØVER

Disse afholdes 2 gange om året for 3g, mens de øvrige klasser ingen har. De klasser, der ikke er til terminsprøve, har normal undervisning de pågældende dage, når der ses bort fra, at visse lokaleændringer kan blive nødvendige.

UDDANNELSESSTØTTE

Se under STATENS UDDANNELSESSTØTTE.

UDTALELSER

Generelt gælder den regel, at skolen ikke kan udfærdige udtalelser eller anbefalinger til elever, der forlader skolen. Ved henvendelse på sekretærkontoret kan man få en attest på, at man er elev i skolen, samt angivelse af, hvornår skolegangen forventes afsluttet. Afbryder en elev skolegangen i utide, kan han/hun dog få en udtalelse, der delvis kan erstatte eksamensbeviset.

UDMELDELSE

sker hos rektor. Er man under 18 år, kræves forældres samtykke til udmeldelsen. Inden henvendelse til rektor vil det være naturligt at tale med sin studievejleder, idet denne både kan og skal hjælpe med evt. at finde en anden beskæftigelse.

UNGDOMSYDELSE

Elever, der er under 18 år, kan ikke modtage SU. I stedet kan forældrene ansøge om ungdomsydelse. Det er socialforvaltningen i forældrenes opholdskommune, der udbetaler støtten, og ansøgningsblanket skal hentes samme sted.

ØL

kan være en god ting - men se venligst endnu en gang under ORDENS-REGLER.

ÅRSPRØVER

afholdes ved udgangen af 1g og 2g. Der er ingen prøver i HF. For 1. og 2. gymnasieklases vedkommende udfyldes perioden fra normal undervisnings ophør til sommerferien udover af evt. studentereksaminer af:

A Skriftlige årsprøver i alle de af en classes fag, hvori sådanne afholdes ved studentereksamen.

B Andre aktiviteter.

Faglærer og elever vælger i fællesskab mellem følgende muligheder:

1. Mundtlige årsprøve, hvor eleverne overhøres enkeltvis i spørgsmål, der er fordelt ved lodtrækning, og evt. med forberedelsestid.
2. Skriftlig prøve, hvor denne ikke er obligatorisk.
3. Repetitionskursus.

4. Arbejde med tema/emne/projekt, der afsluttes i perioden.
 5. Arbejde med tema/emne/projekt, der fortsættes i næste skoleår.
- Det er muligt at vælge en kombination af ovenstående.
Ordningen omfatter sædvanligvis 3 fag/aktiviteter pr. klasse/hold.



LÆRERLISTE

Hvor 2 adresser er anført, er der førstnævnte en Næstved-adresse. For Næstved-adresser er ikke anført postnummer (4700 Næstved) og områdenummer (03).

BA	Birte Andersen ENG - HIS	Elverdalen 17	72 30 32
GA	Grethe Andersen FYS - MAT Stud.vejl.	Hasselvænget 14	72 75 08
JA	Jon Andersen BIO - PSY	Fjordvænget 3	73 57 27
KA	Kirsten H. Andersen ENG - HIS	Belsager 32, 2670 Greve Strand	02-40 38 80
PA	Poul Erik Andersen MAT - FYS Skemalægger	Kirsebærvej 21	73 62 71
AR	Gudbrandur Armansson MAT	F.F. Ulriksgade 11, 2100 København Ø	01-22 66 53
PB	Palle Bach SAMF - IDR Stud.vejl.	Ærtebjergvej 6	73 10 25
SB	Steffen Bech HIS - SAMF	Parkvej 30, 2.th., Præstehaven 9, 8210 Århus	73 73 70 06-15 84 88
PI	Piotr Billig OLD	Boyesgade 17, 3.th., 1822 København V	01-22 66 53
LB	Leif Birch FYS - MAT		
BI	Peter Birck BIO	Vibevænget 2	73 12 46
BR	Niels Bruun ENG - OLD	Glentevej 8	72 83 40
VB	Vibeke Burchard IDR - BIO	Lorupvej 32, Lorup, 4200 Slagelse	54 53 01
BC	Karen Bøgh Christensen HIS - IDR Stud.vejl.	Gødstrupvej 16, 4684 Holme OLstrup	76 27 28
JD	Jørgen Danelund DAN - REL	Gødstrupvej 16, 4684 Holme Olstrup	76 27 28
FP	Bjørn Falck-Petersen DAN - TYS Stud.vejl.	Peder Syvsvej 3	72 65 60
FL	Peder Flansmose MAT - FYS	Karrebækvej 511	72 86 18
KF	Klavs Færgemann GEO	Jernstøbervænget 15 4600 Køge	66 07 47
VG	Vagn Gjerløff FYS - IDR	Bøttekildevej 4, 4731 Brandelev	74 02 74
HS	Inger M. Hansen DAN - ENG	Holbergsvej 134	72 90 21

JH	Jørgen Hansen TYS - IDR Adm.insp.	Udsigtsbakken 45	80 04 30
PH	Poul Hansen DAN - Rektor	Brandelevgård, Holmevej 37, 4731 Brandelev	74 02 16
WH	Wivi Henningsen TYS - FRA	Villa Ørnstrup, Broby, 4180 Sorø	64 83 70
HN	J.Brünnich Henriksen MUS	Snoghøjen 6	72 48 53
HE	Ole Hesselberg-Borgqvist MAT	Roskildevej 116, 6., 2500 Valby	- ----
KH	Kai Hjorth HIS Studielektor	Agertoften 15	80 02 20
HH	Jens H.Høg KEM - FYS	Åvænget 32, Mogenstrup	76 16 88
HG	Sven Høgstedt MAT - FYS - KEM I.insp.	Morelvej 27	72 34 81
LJ	Poul Lund Jensen DAN - REL	Chr.Winthersvej 128	72 96 62
SM	Susanne Mark Jensen FORM	Ingemannsvej 9, 1964 København V	01-35 37 01
SJ	Eva Stuhr Johansen DAN - IDR	Holbergsvej 132	73 70 83
KJ	Kristian Jürgensen TYS - REL	Odensevej 121, st.tv.	73 50 89
SK	Stefan Kofod FYS - MAT	Skovmøllevej 18, Myrup	76 01 07
KW	Helga Konow FRA - ENG	Præstøvej 89	73 58 18
GL	Grete Larsen FRA - REL	Nylandsvej 7, 2.	72 31 56
HL	Hanna Laursen DAN - TYS	Svensbjergvej, 4750 Lundby	76 71 02
MT	Jens Mortensen MAT - FYS Skemalægger	Forårsvej 9	72 85 94
AM	Anna Moulvad ENG - REL	Gl.Mønt 35, 1117 København K	01-12 80 09
AO	Arne Olsen HIS - GEO - OLD Stud.vejl.	Mejerivej 7 B	72 73 63
FO	Flemming Olsen HIS - DAN	Nansensgade 71, I, 1366 København K	01-15 38 81
MO	Myrna Olsen DAN	Mejerivej 7 B	72 73 63
ON	Ole W.Olsen MAT	Daddelvej 3	72 58 08
BO	Per Boserup Olsen SAMF GL-tillidsmand	Maglegårdsvej 16	73 56 20

KP	Kirsten K.Petersen GEO	Herlufsvænge 4, st.t.h	73 15 80
PR	Jan Preisler FORM Stud.vejl.	Dalumvej 19	72 86 43
PE	Steen Schuttz-Petersen FRA - DAN	Ved Ungdomsboligerne 44, 2820 Gentofte	01-68 07 89
KR	Mogens K.Rasmussen MAT - FYS	Parkvej 168, st.	73 72 09
JS	Jesper Selch ENG - HIS	Nygårdsvej 9 Egebjergvej 110, 4500 Nvkøbing Sj.	41 34 03
SE	Eva Selsing ENG	Chr. Winthersvej 7	72 25 41
SG	Constance Simmelsgaard ENG	Bogensevej 3, st.tv. Enø Kystvej 144, 4736 Karrebæksminde	73 51 32 74 22 06
LS	Lillian Simonsen RUS - IDR	Hasselvænget 8	73 88 82
SI	Carsten Sinding KEM - FYS	Lyngbakken 52	80 03 54
FS	Frank Spoorendonk BIO - IDR	Edith Rodesvej 78	73 05 09
AS	Agnete Stage KEM - FYS Studielektor	Skovridergårdsvej 7, Sandved, 4700 Næstved	75 91 51
KT	Karen G.Terkelsen DAN - LAT	Lyngbakken 40	80 06 71
KV	Karen Vestergaard FRA - DAN	Houmannsvej 6	73 77 30
ØR	Hannah Ørnsholt BIO - GEO	Hellehuse 32, 4174 Jystrup	62 85 97
LØ	Lisbeth Østergaard FRA - DAN	Dr. Sofiesvej 119, 4000 Roskilde	02-36 36 02
AA	Merete Aaberg FRA - LAT - OLD	Spurvevænget 10	72 66 94

Sekretærer: Jette Morán
 Birthe Sander Nielsen
 Gerda Jensen

Bogkælder: Birgitte Larsen

Pedel: Erik Larsen

Medhjælp: Arne Petersen

BILLEDGALLERI: LÆRERE, KONTORPERSONALE, PEDELLER



BA Birte Andersen
Eng-His



GA Grethe Andersen
Fys-Mat-Stud.vej.



JA Jon Andersen
Bio-Psy



KA Kirsten Hallum
Andersen
Eng-His



PA Poul Erik Ander-
sen
Mat-Fys-Skema.



AR Gudbrandur Arman-
nsson
Mat



PB Palle Bach
Smf-Stud.vej1.



SB Steffen Bech
His-Smf



PI Piotr Billig
Old



BI Peter Birck
Bio



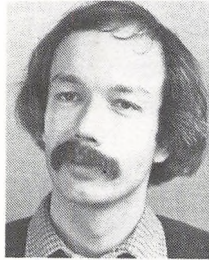
LB Leif Birk
Fys-Mat



BR Niels Bruun
Eng-Old-Lat



BC Karen Bøgh
Christensen
His-Idr-St.v.



JD Jørgen Danelund
Dan-Rel



ES Preben Espenhein
His - Tysk



FP Bjørn Falck-
Petersen
Dan-Tys-St.v.



FL Peder Flansmose
Mat-Fys



KF Klavs Færgemann
Geo



VG Vagn Gjerløff
Fys-Idr



KG Kjeld Gringer
Bio-Idr



HS Inger Hansen
Dan-Eng



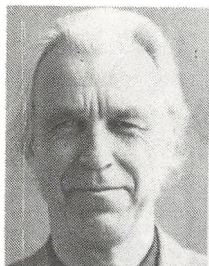
JH Jørgen Hansen
Tys-Idr-Adm.ins.



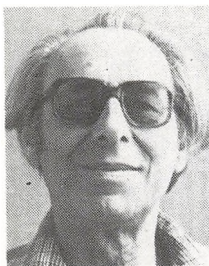
PH Poul Hansen
Dan-Rektor



WH Wivi Henningsen
Tys-Fra



HN J. Brännich
Henriksen
Mus



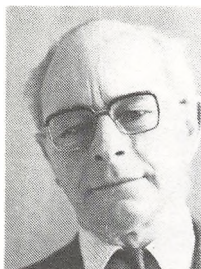
HE Ole Hesselberg-
Borgqvist
Mat



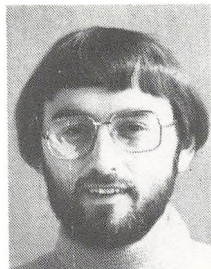
KH Kai Hjorth
His-Studielek.



HH Jens Hansen Høg
Kem-Fys



HG Sven Høgstedt
Mat-Fys-Kem



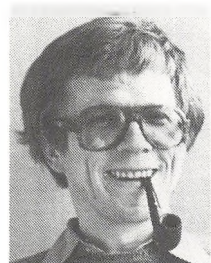
LJ P. Lund Jensen
Dan-Rel



SM Susanne Mark
Jensen
For



SJ Eva Stuhr
Johansen
Dan-Idr



KJ Kristian Jürgensen
Tys-Rel



SK Stefan Kofod
Fys-Mat



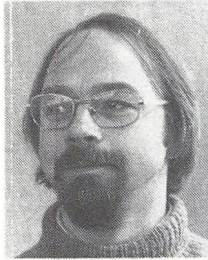
KW Helga Konow
Fra-Eng



GL Grethe Larsen
Fra-Rel



HL Hanna Laursen
Dan-Tys



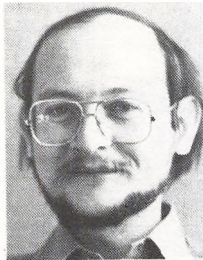
MT Jens Mortensen
Mat-Fys-Skemal.



AM Anna Moulvad
Eng-Rel



AO Arne Olsen
His-Geo-Old-St.v.



FO Flemming Olsen
His-Dan



MO Myrna Olsen
Dan



ON Ole W. Olsen
Mat



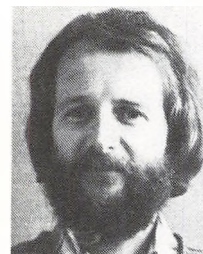
BO Per Boserup Olsen
Smf



KP Kirsten Kongstad
Petersen
Geo



PR Jan Preisler
For-Stud.vejl.



KR Mogens Kjærgaard
Rasmussen Mat-Fys

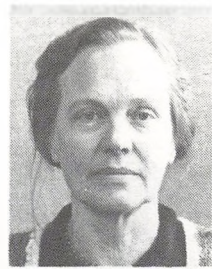
RI Karen Rindum
Fra



PE Steen Schultz-
Petersen
Fra-Dan



JS Jesper Selch
Eng-His



SE Eva Selsing
Eng



SG Constance Sim-
melsgaard Eng



LS Lillian Simonsen
Rus-Idr



SI Carsten Sinding
Kem-Fys



FS Frank Spoorendonk
Bio-Idr



AS Agnete Stage
Kem-Fys-Studiel.



KT Karen G. Terkelsen
Dan-Lat-Old



KV Karen Vestergaard
Fra-Dan



LØ Lisbeth Østergaard
Fra-Dan



AA Merete Aaberg
Fra-Lat-Old



CD Claus D. Larsen
Dan-Sam



Jette Morán
Sekretær



Birthe Sander
Nielsen
Sekretær



Gerda Jensen
Sekretær



Birgitte Larsen
Leder af bogdepot

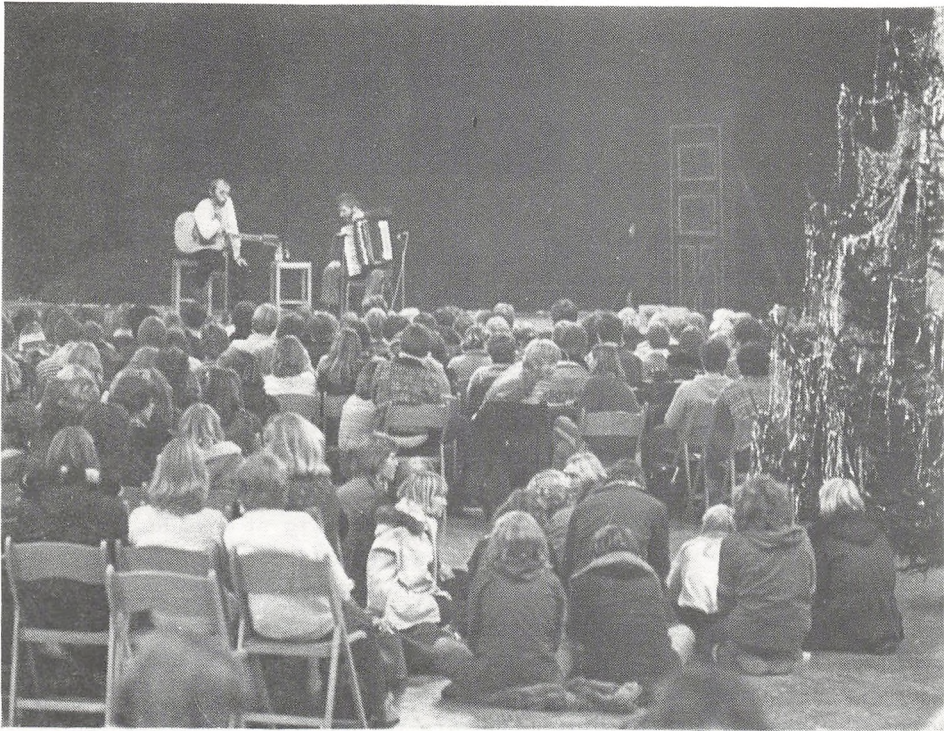


Erik Larsen
Pedel

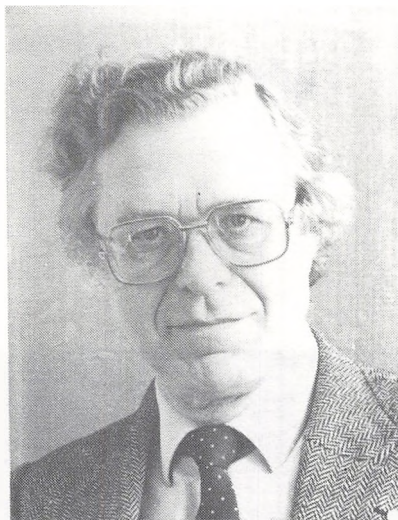


Arne Petersen
Pedelmedhjælper

STØRRE ARTIKLER



LEKTOR PER CASMOSE



FAREWELL, WORTHY LORD,

A HEAVY HEART BEARS NOT A NIMBLE TONGUE

(Shakespeare: Love's Labour's Lost, Act V, Scene II)

Med udgangen af dette skoleår går lektor Per Casmose over i pensionisternes rækker. Efter mere end 33 års undervisning i gymnasieskolen, heraf de sidste 19 år på Næstved Gymnasium, har Casmose valgt at trække sig tilbage fra undervisningen.

Som en af de efterhånden få, der er uddannet i 3 fag - engelsk, tysk og dansk - har han en overordentlig stor både sproglig og litterær viden, som mange studenterhold har nydt godt af. Ikke mindst hans store interesse for og kærlighed til det engelske sprog og den engelske kultur har givet eleverne mulighed for at få en indsigt i disse forhold, en indsigt, som mange af hans gamle elever mindes med glæde.

Skolen siger tak for mange års fortræffelig undervisning og kollegialt samvær og ønsker Casmose mange gode år, hvor han kan dyrke sine vidtspændende interesser inden for sprog, litteratur, ornitologi, historie og bogbinding.

Kai Hjorth

FORSØGSUNDERVISNING

Da undervisningen i gymnasium og på HF stadig udvikler sig, også selv om de ministerielle cirkulærer, der danner rammerne derfor, ikke gør det, er der i de seneste år blevet iværksat forsøgsundervisning i en række fag landet over. Det er forsøg, som kræver planlægning og godkendelse på den enkelte skole, men i sidste instans også godkendelse i undervisningsministeriet. Blandt dette års forsøg på Næstved Gymnasium skal i det følgende fremdrages et enkelt:

FORMNING OG KUNSTFORSTÅELSE I 1G

Siden efteråret 1979 har vi her på skolen haft undervisning i formning og kunstforståelse én time ugentlig i én matematisk og én sproglig 1g-klasse. Formålet er at give eleverne indsigt i faget så tidligt i gymnasieforløbet som muligt, så at det valg, der med udgangen af 1g finder sted mellem fortsat undervisning i musik eller formning og kunstforståelse i 2. og 3g, bliver et valg mellem 2 kendte fag. Forsøget har endvidere som formål at give mulighed for tværfagligt arbejde mellem klassens øvrige fag og formning/kunstforståelse, idet alle klassens elever er med i forsøget.

En time ugentlig er ikke meget, men vi når alligevel at arbejde med fagets teoretiske og praktiske sider på en elementær måde, samtidig med at de tværfaglige forløb tilfører de implicerede parter oplevelser og indsigt, som ellers ikke ville være opnået. Ved evaluering af de 2 første forsøgsår fremgår det, at eleverne er glade for det praktiske islæt, som forsøget tilfører skolegangen, og at de ikke har noget imod den ekstra skematime ("time 31"), de på denne måde opnår.

De erfaringer, vi har gjort i disse år, vil blive overført til de to forsøgsklasser, der starter efter sommerferien.

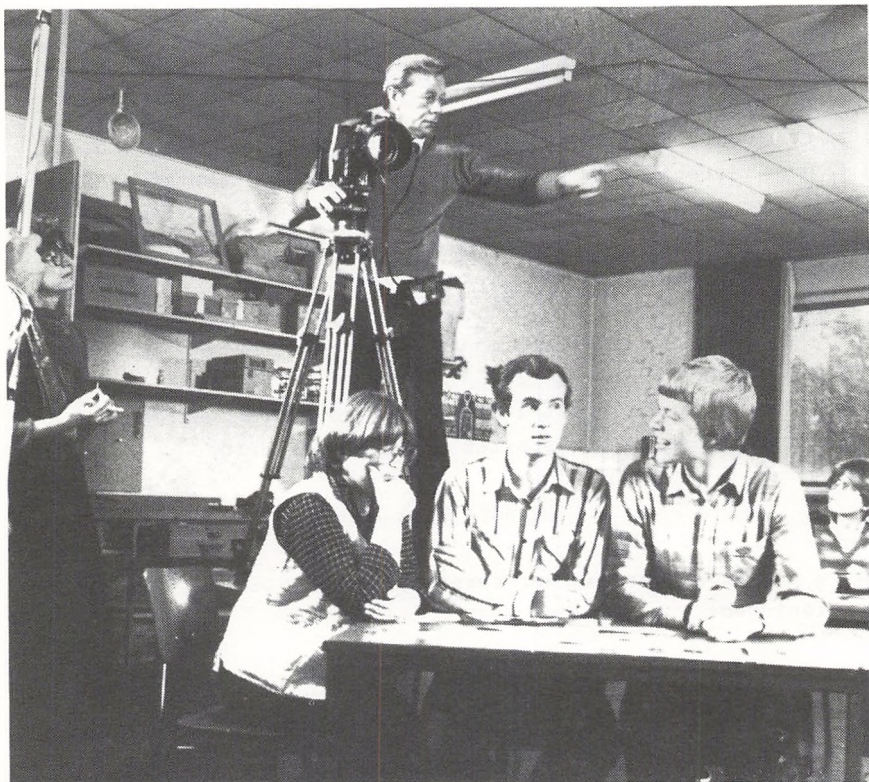
Susanne Mark Jensen - Jan Preisler

Også på andre områder har der været forsøgsaktivitet i formningsundervisningen:

TV I UNDERVISNINGEN -
ELLER UNDERVISNING I TV

Et undervisningsmiddel, der har vundet indpas i de fleste af vores fag, er TV-udsendelsen. Vi har som brugere ikke megen indflydelse på hvordan udsendelserne skal være, men må blot prøve at indpasse dem, som vi finder egnede, i den igangværende undervisning. Danmarks Radio producerer de udsendelser, man der mener må være af interesse for skolerne, dog efter at man har indhentet forslag fra de forskellige fag.

I efteråret 1980 fik vi henvendelse fra Lene Bredsdorff, der er producer i den afdeling, der fremstiller undervisningsprogrammer til de fortsatte skoleuddannelser. Man ville forsøge at producere en TV-udsendelse om "Hverdagsbilleder", hvor man tog udgangspunkt i elevernes opfattelse og brug af billeder, i stedet for som sædvanligt blot at lave en udsendelse hvor en "ekspert" (voksen person) analyserede en på forhånd udvalgt række billeder.



2z, der har deltaget i forsøgsundervisning i formning i 1 g, blev spurgt, om de havde lyst til at medvirke. Klassen ville gerne være med, og man gik ind for sagen med stor interesse og energi. Meget materiale blev bearbejdet, analyseret, gennemgået eller fremstillet før optagelserne kunne finde sted. De endelige optagelser foregik over 3 dage, og Danmarks Radio havde udstyret vores formningslokale med meget teknisk apparatur og en stor teknikergruppe. Vi erfarede, hvad vi vidste i forvejen, at der skal mange timers arbejde til, for at få 5 minutter "i kassen".

I klassen er der enighed om, at det var spændende at se hvordan professionelle mediefolk arbejder, og selv at få lov at sætte præg på en udsendelse.

Udsendelsen hedder "Hverdagsbilleder" og det er den første, af ialt 2 udsendelser, som vi er medproducenter af. Den kan lånes på landets Amtscentraler for Undervisningsmidler.

Susanne Mark og 2z.

ÆKSKURSIONER

Hørt på skolen:

"Nu sidder jeg igen med en halv stamklasse, fordi de andre er ude at rejse med grenholdene - hvad skal jeg stille op med dem?"

Lærer X

"Hvordan mon jeg får råd til at rejse med?"

Elev Y

"Jamen, når jeg skal rejse med stamklassen, kan du da ikke komme her og sige, at du vil afsted med et grenhold!"

Lærer Z

"Hvorfor kan vi ikke komme ud at rejse, når alle de andre skal?"

Klasse Æ

"Skal jeg nu undervise dem på holdet, der ikke er ude at rejse, eller skal jeg vente, til de allesammen er kommet hjem igen - og hvordan skal jeg forresten overhovedet nå stoffet i mit fag?"

Lærer Ø

"Hvor i alverden skal jeg nu finde vikarer for alle de lærere, der er ude at rejse?"

Inspektor A

At afholdelse af ekskursioner og udenlandsrejser skaber en række problemer på en moderne gymnasieskole, er hævet over enhver tvivl. Men at de udgør et meget værdifuldt indslag i undervisningen, er lige så sikkert, og ved en effektiv og stram koordinering i planlægningen kan mange af de mulige gener undgås. Vore elever har i det forløbne år haft en ret omfattende rejseaktivitet, fortrinsvis samlet i en såkaldt "ekskursionsuge" for alle 3g-klasser. Blandt de fjerne - og nye - rejsemål var Sovjetunionen:

EKSKURSION TIL USSR OKTOBER 1980

PLANLÆGNING, EKSKURSION OG ERFARINGER

Fra den 10. til den 20. oktober 1980 deltog 20 elever fra 3g og 2 lærere i en ekskursion til USSR som afslutning på et samarbejde mellem dansk/religion (Jørgen Danelund) og russisk (Lillian Simonsen). Dette samarbejde indledtes foråret 80 og blev efter sommerferien udbygget med en studiekreds.

Af de 20 elever havde de 10 russisk. For dem havde ekskursionen det specielle sigte, at de skulle praktisere sproget blandt russere. Den moderne begynderundervisning i fremmedsprog benytter i vid udstrækning materiale udarbejdet af "bærere" af det pågældende sprog. Bånd indtalt af indfødte indgår som et selvfølgeligt element i undervisningen. Eleverne skal ikke kun kunne læse og forstå en given tekst. De skal også opøve forståelse af det talte sprog og skal selv kunne formulere sig. For eleverne i russisk er der ikke mange muligheder udenfor klasselokalet til at øve sproget.

En ekskursion til USSR giver mulighed for at være i det "sproglige miljø": Være omgivet af russere, høre og læse russisk, komme i snak med russere på gaden, i teatret, på en institution, et museum eller i et russisk hjem, hvis man er så heldig. I studiekredsen behandlede emnerne "Børn, opdragelse, uddannelse", "Kvindens stilling", "Kirkens stilling", "Det politiske system", "Kunstsyn". Vi lagde særlig vægt på opdragelse og uddannelse, da vi vidste at det var områder, som vi kunne studere nærmere under ekskursionen. Desuden er opdragelsessystemet en velegnet indfaldsvinkel til det sovjetiske samfund. Ethvert samfunds opdragelsessystem, ikke mindst det sovjetiske, siger noget om det samfund, man vil opdrage den enkelte til, om de krav der stilles til den enkelte borger, om hvordan den enkelte forventes at fungere i samfundet.

Ekskursionen.

På udrejsen gjorde vi ophold i Østberlin og i Warszawa, hvor vi begge steder så på genopbygningen af bykernen efter 2. verdenskrig. I Sovjet besøgte vi storbyen Moskva og den lille provinsby Suzdal 220 km øst for Moskva, og vi fik således et ind-



tryk af forskellen mellem land og by.

Udover historiske steder som Den røde Plads med Lenin-mausolæet, Kreml og Leninske Gorki (det sted hvor Lenin tilbragte sine sidste år), så vi f.eks. VDNCh (Den samfundsøkonomiske Udstilling) som viser forskellige sider og resultater af den sovjetiske produktion og økonomi, og Tretjakov-galeriet, en samling af kunst fra det gamle Rusland til i dag. Vi besøgte en børnehave med 350 børn og "Specialskole Nr. 17", en skole med udvidet fremmedsprogsundervisning. Det sovjetiske skolesystem er bl.a. karakteriseret ved et stort net af skoler, hvor elever med særlige evner i et eller andet fag kan søge hen, som oftest fra 2. klasse. Der kan være tale om f.eks. fysisk-matematiske skoler, musik- eller sportsskoler. "Vores" skole havde udvidet engelskundervisning. Elever fra en 10. klasse var guider for os. De holdt efter tur et lille foredrag om deres skole, om fag og elevaktiviteter. F.eks. havde de en "Robert Burns" klub, en klub hvor de læste og på anden måde beskæftigede sig med Robert Burns, en skotsk digter fra 1700-tallet.

Under rundvisningen standsede vore guider op ved en lille vægudstilling med materialer og tegninger der forestillede Burns, digte oversat af eleverne til russisk, og billeder fra Skotland. 6 af vore guider, 4 piger og 2 drenge stod enkeltvis frem foran os og reciterede digte som de havde lært udenad. Eleverne var tydeligvis meget interesseret i Burns. Hvert år i februar fejrede de årsdagen for hans fødsel med et aftenarrangement på skolen. Moderne engelsk litteratur kendte de derimod ikke meget til. Lang tid brugte vi på et helt specielt lokale, som for et par år siden blev indrettet til minde om 2. verdenskrig. Eleverne havde kontakten alle folk i kvarteret som havde været med i krigen. Uniformer, hjelme, våben, soldaterbøger o.s.v. var samlet ind og lå nu i glasmontre. Med krigsveteranernes hjælp havde eleverne lavet en slagmark (3 x 4 m) i papmache. I et vigtigt slag udenfor Moskva slog russerne tyskerne tilbage; dette slag vistens dels på slagmarken dels på kort, der hang rundt omkring. Lokalet var ret mørkt og dystert. Det var kun svagt oplyst af små lampetter ved kortene og af "flammerne" på slagmarken. Man kunne ikke undgå at blive påvirket af stemningen, stemmerne blev lave og alvorlige.

Her kom snakken mellem danske og russiske elever rigtig godt i gang. Skoleinspektøren blev ved med at skynde på os, men vi var næsten ikke til at drive videre på rundvisningen. Krigsveteranlokalet var et interessant eksempel på, hvordan forsvaret af fædrelandet har en helt anden placering i de unges bevidsthed end vi kender det. Konkret optrænes de til dette forsvar gennem "Militærforberedelse", som er et fag i skolen.

Alle elever deltog på ture til de steder, som på en eller anden måde havde tilknytning til studiekredsens emner.

Andre udflugter havde skiftende tilslutning, da eleverne ofte havde lyst til at gå på opdagelse på egen hånd. De grupperede sig således, at der altid var en russiskkyndig med. På denne måde fungerede russiskholdet efter bedste evne som tolke. Nogle gik til gudstjeneste i den ortodokse kirke, andre i teatret eller biografen. Mange gik på kolchozmarkedet (hvor kollektivbønderne sælger produkter fra deres egne små private lodder) og fik der indtryk af hvilken betydning det private marked har i forhold til den statslige varedistribution.

Studiekredsen fortsatte 6 uger efter ekskursionen, hvor vi efterbehandlede materialet, udarbejdede og fremlagde de skrevne rap-



porter for hinanden.

Vi kunne opsummere, at ekskursionen 80 var meget udbytterig for alle deltagere. Ekskursionen 81 bliver ikke helt tilsvarende, da den er led i tværfagligt samarbejde mellem historie og russisk. En vigtig erfaring: Når vi besøger en institution, bliver vi uvægerligt opfordret til at give et nummer, som vi blev det både på Skole Nr. 17 og i børnehaven. Såvel de store som de små opførte en mindre koncert med sang- og dansenumre for os. For ikke igen at skulle synge "Højt fra træets grønne top", som var den eneste vi i farten kunne komme på - og det endda kun 1. vers - vil vi ruste os med en sang eller to for bedre at kunne repræsentere Næstved Gymnasium.

Lillian Simonsen

ALTERNATIVE AKTIVITETER.

HVAD LÆRTE VI UDENFOR TIMERNE?

Det er et relevant spørgsmål for alle på skolen, og hvad kan vel forsøde hverdagen som en munter morgenforsamling, et fængslende fællestimearrangement, en skolekomedie, juleredy, Hebe-fest eller redaktionsarbejde?

Dagens første mulige alternative aktivitet: MORGENFORSAMLING.

Tidspunkt: Det "lange" frikvarter mellem 2. og 3. time. Der er mulighed for mange slags aktiviteter og underholdning; som eksempler på dette års arrangementer kan nævnes:

Jazzballet, lysbilledshow fra ekskursion, afprøvning af af- eller tiltagende magelighed af rektor-, lærer-, elevstole, o.s.v.

Som det fremgår af nedenstående kommentarer, er der ønsker om flere aktiviteter.

Per 3y: "Der foregik jo næsten ikke noget i morgenforsamlingerne. Det virkede mere professionelt sidste år."

Kim 3z: "Det er synd, at bestræbelserne på flere aktiviteter i morgenforsamlingerne var forgæves."

Dernæst kommer FELLESTIMEARRANGEMENTERNE, hvor hele skolen er samlet i aulaen.

Der tilstræbes så stor en variation som muligt; i det forløbne skoleår har der f.eks. været budt på et teaterstykke af den grønlandske gruppe "Tukak", musik og sang af Pia Raug, foredrag om Amnesty International og en høring om interne problemer på skolen.

Der er følgende kommentarer:

Birgitte 3v: "Jeg synes, det hele var godt. Det er bare synd, at der er så ringe tilslutning."

Per 3y: "Fællestimerne var ekceptionelle! Især Poul Dissing var speciel."

Peter 3u: "Ideen med arrangementer til forbedring af det sociale samvær er udmærket, men det er desværre ikke altid, at arrangementerne lever op til den."

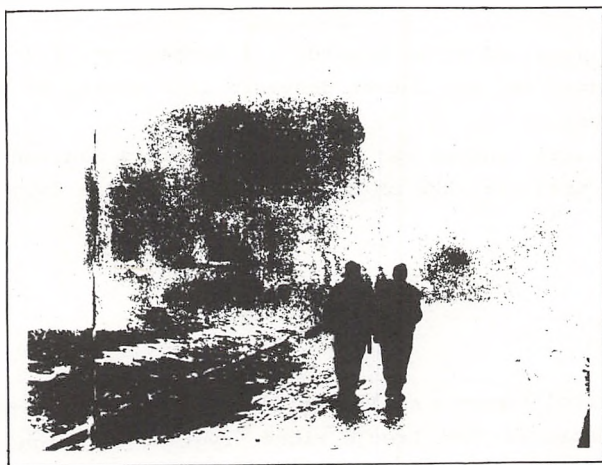
Gitte 3x: "Tukak-teatret var sikkert godt, hvis man kunne grønlandsk! Jeg brød mig ikke om Poul Dissing, men Pia Raug var i top."

SKOLEKOMEDIE.

Som årets skolekomedie spillede udvalgte afsnit fra Bert Brechts klassiske "Det tredje riges frygt og elendighed". Valget af dette stykke var bl.a. i høj grad bestemt af dets opbygning i en lang række af hinanden uafhængige og afsluttende scener eller billeder. En sådan opbygning giver rige dramatiske og pædagogiske muligheder, idet mindre grupper end et helt "teaterensemble", f.eks. en klasse, kan skabe deres egen forestilling i forestillingen ved at arbejde selvstændigt med en enkelt eller måske et par scener. samtidig med at der alligevel vokser en hel "stor" forestilling ud af de fælles anstrengelser.

Det var først og fremmest elever fra 2g og 1.HF, der - sammen med en række af deres lærere - påtog sig det store arbejde med opsætningen af dette krævende og perspektivrige stykke - og fik spillet det hjem til en solid succes!

BRECHT DET TREDIE RIGES FRYGT OG ELENDIGHED



NÆSTVED GYMNASIUM
26. MARTS KL 19 30
27. MARTS KL 19 30
28. MARTS KL 18 30

I det følgende bringes et par kommentarer fra nogle af de aktivt deltagende:

Vi i 2.b var med til at spille forårskomedie i 1981. Vi fik nogle morsomme oplevelser under indøvelsen af stykket; det gik dog en del ud over lektierne, men nogle af lærerne var overbærende. Desuden dukkede der en uventet fridag op samt en aktørfest, især dér snakkede man med nye mennesker.

En ting, som vi synes er væsentligt at tænke på, er, at man skal begynde i god tid, da det ellers kan blive meget anstrengende både at klare en skoledag og derefter bruge timer på at øve stykket igennem. Når man vælger stykket, skal man tænke på, om det skal spilles klassevis eller på tværs af klasserne, hvilket vil sige, at man bør overveje, om man vil styrke klassesammenholdet eller satse på at lære nye mennesker at kende. Vi vil anbefale, at man vælger at spille klassevis, idet man får mulighed for at være sammen med sine kammerater ud over i lektietemperaturiet.

Vi mener, at det styrker selvtilliden at være med til at spille; man får overvundet sig selv til at opføre noget for andre uden at føle sig til grin.

2.b

"Hvad har du som lærer lært af eller oplevet ved at deltage i arbejdet med at opsætte skolekomedien", spurgte vi Karen Vestergård.

Karen Vestergård: "Som lærer arbejder man til daglig - mere eller mindre bevidst - med bekendtgørelsens krav i baghovedet. Der stilles fordringer til elevernes viden og formuleringsevne, og disse fordringer er det læreren pålagt at anskueliggøre, ligesom det er op til os at motivere eleverne til at opfylde kravene.

Den mere kreative side af skolens funktion er noget, som vi nok hele tiden ønsker at fremme - men så var der lige det verbale og den øvelse i pronominer. Derfor har det for mig som forholdsvis ny lærer været en stor oplevelse at kunne arbejde imod et mål, der var et elever og lærere havde opstillet i fællesskab. Ingen udefra havde krævet noget. Det var i alles interesse at få det færdige resultat så godt som muligt. Dette gjorde, at der blev trukket på enhver

deltagers specielle evner. Nogle er gode til teknikken, nogle til at spille, nogle til at sminke og nogle til at instruere.

For mig at se skete der en stor ændring i samarbejdsformen i forhold til den sædvanlige. Elever, der tidligere havde holdt sig meget i baggrunden, viste sig som rene kunstnere/eksperter på et bestemt felt. På den måde blev vi en meget heterogen gruppe; hvor lærere og elever til hverdag på grund af ydre krav ser hinanden som en slags modspillere i den bedste betydning af ordet, så blev vi i denne forbindelse en fælles gruppe, hvis arbejdsprodukt skulle prøves hos publikum. Dette arbejde fremkaldte en gensidig respekt, som siden skolekomediens afslutning har givet sig udtryk i et fint samarbejde i det daglige arbejde.

Til sidst: Eleverne talte i år om selv at skrive skolekomedien, men de kom i tidnød. Det er alligevel værd at tænke på for senere årsgange, at her ved ville endnu et talent blive afdækket. Det bedste, vi havde i år, var den meget store deltagelse i skolekomedien, også dette er værd at tage i betragtning næste gang."

Om de ovenfor omtalte aktiviteter gælder, at både elever og lærere har deltaget i dem, mens det for de følgende gælder, at de alle er elevstyrede.

JULEREVY. - OM AT LAVE JULEREVY.

At lave julerevy adskiller sig væsentligt fra de andre aktiviteter på skolen. Julerevyens form og indhold er fuldstændigt op til eleverne selv. Dette forhold stiller uvægerligt teamet overfor en række problemer, og det kan være krævende for både individets og gruppens samarbejdsevne at lave en julerevy, men alligevel er det lykkes for os år efter år.

Kim, 3z.

ELEVRÅDET.

Næstved Gymnasium har som de fleste andre gymnasier et elevråd; nogle steder er elevrådene meget aktive og andre steder er de det ikke. Det må nok erkendes, at NG's elevråd hører til de mindre aktive. Men der er dog sket enkelte ting på skolen med hensyn til elevrådsarbejde, f.eks. sympatiskrivelser, fællestimerangementer og lignende. Elevrådet har hele året holdt møder, både onsdag og fredag, i spise-

frikvarteret i elevlokalet. Til tider har der været en acceptabel mødedeltagelse, men til de fleste af møderne har under halvdelen af klasserne været repræsenteret, og det er for DÅRLIGT. I løbet af skoleåret har der kun været afholdt ét langt elevrådsmøde efter skoletid, og det er nok for lidt, men på den anden side har det været svært at samle elevrepræsentation til møder efter skoletid.

Elevrådene på det sydlige Sjælland og Lolland-Falster afholder jævnligt fælleselevrådsmøder; dem har vi naturligvis deltaget i. Vi har dog haft et problem: Det er altid de samme mennesker, der tager afsted til møderne, og det betyder, at de hurtigt bliver trætte af altid at skulle tage afsted. Det samme gør sig iøvrigt gældende med DGS-møderne.

I elevrådet har vi underskrevet flere sympatiskrivelser. Fordelene ved sådanne skrivelser er, at man kan give sin mening til kende uden at røre en finger! Men ud ad til kan det komme til at virke som om, vi blot er en samling mennesker, der har sat sig i hovedet at ville protestere.

Elevrådet.

DGS - GRUPPEN.

(DGS = Danske Gymnasieelevers Sammenslutning)

DGS-gruppen startede en gang i februar. Det var ikke noget egentligt nyt udvalg, men det havde været nedlagt siden skoleårets begyndelse. Grunden til, at det blev oprettet igen, var den, at DGS-information og -arbejde blev prioriteret meget lavt i elevrådet, og ingen følte noget personligt ansvar for denne organisations virken. Vi var derfor nogle stykker, der satte os sammen og forsøgte at strukturere DGS-arbejdet og at styrke kontakten og samhørsforholdet mellem DGS og elevråd.

Vores første opgave var at udbrede kendskab om DGS's eksistens. Det første skridt var en høring om DGS og GLO, hvor vi i et fællestimerangement havde indbudt 2 repræsentanter fra organisationernes hovedbestyrelse.

For yderligere at fange folks interesse tog vi fat på en meget aktuell sag. Vi markerede vores støtte til befrielseskampen i El Salvador ved at arrangere en El Salvador-kampagne. Vi inviterede bl.a. en repræsentant fra FDR op på Næstved Gymnasium i et spisefrikvar-

ter; derudover lavede vi plancher, holdt tale og sang om situationen i landet.

DGS-gruppens sidste opgave i dette skoleår var at planlægge aktiviteter til intro-ugen.

Da gruppen startede havde ingen af medlemmerne de store erfaringer; dette-samt vores korte tid at virke i-taget i betragtning synes vi selv, at vi har nået en del, om ikke andet - så har mange fået et personligt udbytte af at arbejde aktivt i et udvalg.

I det kommende år skal DGS-gruppen starte hurtigst muligt med at beskæftige sig med DGS-aktiviteter. Det er klart at vi i den forbindelse vil lægge hovedvægten på overbelægning.

DGS-gruppen.

SKOLEBLADET: APROPOS.

De fleste mennesker i Danmark oplever i skrivende stund, hvordan det er at leve uden avis. Det er svært, næsten umuligt, at få noget at vide om, hvad der sker rundt om i verden, og det er de færreste, der synes, at det er tilfredsstillende.

Her på gymnasiet har vi haft en lignende situation; der er nemlig kun udkommet et nummer af skolebladet APROPOS (i marts 1981). Dette skyldes til dels, at det er et stort arbejde at redigere og at trykke et skoleblad, men så sandelig også, at kun meget få mennesker gider skrive indlæg til bladet, og at andre kritiserer bladet uden selv at have konstruktive ændringsforslag.

På NG er de fleste elever utroligt sløve, når det gælder andre aktiviteter end deres egen eksamen og karakterer. Dette skyldes muligvis, at de ikke føler, at de har noget til fælles med elever i andre klasser. Et godt-arbejdende skoleblad kunne muligvis råde bod på det.

Kort sagt kan man sige, at der er to problemer. Det første er at skaffe en redaktion, men det er ikke så svært, da der er en lille "klike", som gerne vil lægge et stykke arbejde i et skoleblad. Det andet problem, som også er det største, er at få folk til at skrive i bladet.

Birger, 2y.

To eksmedlemmer af HEBES BESTYRELSE udtaler

Fra sengen på Kofoeds Skole forlyder det, at HEBE først og fremmest er en organisation på tværs af klasser og årgange. Efter tre års arbejde i bestyrelsen og adskillige weekends tilbragt på skolen er vores forhold til pedel, rektor og rengøringskoner m/k knapt så fjernt som normalt. Endvidere er det lykkedes os at få skolens fyr- og bombekælder at se. At vi har ydet et væsentligt bidrag til skolens kulturelle udbud og har præsenteret ikke kendte orkestre, kan ikke betvivles. HEBE er et tilbud om at møde de mennesker, man ikke møder i den daglige undervisningssituation, her findes meningsfæller. Det arbejde (puuuuhh, støønn etc.) man udfører for HEBE er naturligvis ulønnet. En vis reduktion i form af ENKEL + TE drikkevarer i forbindelse med arrangementerne, en enkelt frokost i ny og næ og naturligvis den store glæde ved at mærke kulturens vinger strejfe sit sind tildeles medlemmer. Ingen vil vel heller foragte et stille kys en kold nat før jul ----- uddelt af Sanne Salomonsen.

Søren og Claus, 3z



HVOR GÅR DE MON NU HEN ?

EN UNDERSØGELSE AF 1980-ÅRGANGEN FRA STORSTRØMS AMT

Der er næppe nogen lærer eller anden med tilknytning til eleverne i det gymnasiale uddannelsessystem, som ikke har stillet sig selv det spørgsmål mange gange - og i hvert fald senest ved synet af de unge, når de på dimissionsdagen endelig forlader skolen med en højere forberedelseseksamen eller en studentereksamen som lønnen for deres anstrengelser.

I "de gode gamle dage" lod spørgsmålet sig vel nok besvare forholdsvis enkelt for de fleste elevers vedkommende: studentereksamen var så at sige deres adgangstegn til de traditionelle lange akademiske uddannelsesveje over universitet o.s.v. - og vel at mærke et adgangstegn, som næsten krævede, at indehaveren benyttede det efter hensigten.

I de senere år er mønsteret imidlertid blevet langt mere kompliceret, naturligvis først og fremmest fordi tilgangen til gymnasieuddannelserne er steget nærmest eksplosivt, medens de traditionelle uddannelses- og beskæftigelsesmuligheder efter endt eksamen slet ikke har fulgt trop, snarere tværtimod!

Det besværliggør selvfølgelig kortlægningen af de unges veje bort fra skolen, og vi ved i virkeligheden ikke nær så meget herom, som vi kunne ønske.

For en gangs skyld har vi imidlertid i år fået lidt af et overblik over situationen, i hvert fald for en del af vore elever, nemlig for 1980-afgangseleverne fra gymnasierne (bortset fra Herlufsholm Skole) og de 2-årige HF-kurser i Storstrøms amt.

Det er sket med udsendelsen af en rapport med titlen FRA GYMNASIUM/HF TIL VIDERE UDDANNELSE/ERHVERV, udarbejdet af fuldmægtig Leif Christensen for sekretariatet for amtets arbejdsmarkedsnævn. Den redegør for nævnets efterkontakt til alle amtets gymnasie- og HF-afgangselever fra 1980 i forbindelse med gennemførelsen af den såkaldte "ungdomsgarantiordning", d.v.s. den ordning inden for beskæftigelsen af ungdomsarbejdsløsheden, som på forsøgsgrundlag foreløbig er etableret for Århus og Storstrøms amter, og som - kort fortalt - har til formål at sikre alle unge med en vis ledighedsperiode et tilbud om uddannelse eller erhvervsarbejde.

Undersøgelsen, som er gennemført i oktober/november 1980, har en meget høj besvarelsesprocent, nemlig 91, og giver dermed et temmelig sikkert billede af vore elevers valg efter eksamen.

Hovedresultatet er for de 187 elever fra Næstved Gymnasium & HF, som har svaret (ud af ialt 203), gjort op i denne oversigt, hvor de tilsvarende tal for hele amtet er anført i parenteserne:

status		mænd	kvinder	ialt	%-for- deling
Er igang med videre uddannelse	Inden for amtet	<u>13</u> (40)	<u>17</u> (75)	<u>30</u> (115)	<u>18,0</u> (20,4)
	Uden for amtet	<u>27</u> (96)	<u>28</u> (87)	<u>55</u> (183)	<u>32,9</u> (32,5)
Ønsker uddannelse	Er i arbejde	<u>17</u> (40)	<u>26</u> (96)	<u>43</u> (136)	<u>25,7</u> (24,1)
	Er ledige	<u>5</u> (11)	<u>15</u> (46)	<u>20</u> (57)	<u>12,0</u> (10,1)
Ønsker <u>ikke</u> uddannelse	Er i arbejde	<u>3</u> (5)	<u>4</u> (10)	<u>7</u> (15)	<u>4,2</u> (2,7)
	Er ledige	<u>4</u> (6)	<u>1</u> (5)	<u>5</u> (11)	<u>3,0</u> (2,0)
Er p.t. i udlandet		<u>2</u> (11)	<u>5</u> (35)	<u>7</u> (46)	<u>4,2</u> (8,2)
IALT		<u>71</u> (209)	<u>96</u> (354)	<u>167</u> (563)	<u>100,0</u> (100,0)
Indkaldt til militæret		<u>20</u> (52)	-	<u>20</u> (52)	
IALT ANTAL BESVARELSER		<u>91</u> (261)	<u>96</u> (354)	<u>187</u> (615)	

Som det ses, er Næstved-resultaterne i alt væsentligt sammenfaldende med amts-resultaterne. Der er dog et par forskelle mellem Næstved Gymnasium og de 4 andre institutioner, og begge knytter sig til fordelingen mellem kvinder og mænd: for det første er der hos os ikke den markante forskel i antallet af mænd og kvinder, der ønsker uddannelse og er i arbejde, som kan iagttages i amtet som helhed, og for det andet er der hos os stort set lige mange mænd og kvinder, som er gået igang med en uddannelse inden for amtet, medens der alle andre steder er en tydelig overvægt her af kvinder.

Det kan her indskydes, at rapporten generelt meget klart viser os, hvorledes pigerne i betydelig højere grad end drengene holder sig tilbage fra at gå igang med uddannelser uden for amtet: medens 4-5 af hver 10 drenge påbegynder uddannelse uden for amtet, gør kun 2-3 piger ud af hver 10 det. Dette skyldes ikke, som man umiddelbart kunne tro, at en højere andel af pigerne går igang med uddannelse inden for amtet: for både drenge og piger er tallet her ca. 2 ud af hver 10, men at færre kvinder i det hele taget påbegynder en uddannelse.

I øvrigt kan vi altså se, at lige godt halvdelen af vore 1980-elever (50,9 %) havde påbegyndt en videre uddannelse på tidspunktet for undersøgelsen, d.v.s. ca. 4 måneder efter eksamen.

At de fleste af dem (ca. 60 %) måtte uden for amtet i denne forbindelse, hænger naturligvis bl.a. sammen med, at der i amtet kun er én institution, der som formelt adgangskrav har studenter-/HF-eksamen, nemlig lærerseminariet i Vordingborg. Vil man altså bruge sin eksamen til en (længerevarende) uddannelse, hvor denne eksamen er en betingelse for adgang, må man uden for amtsgrænsen. I skemaform viser rapporten ligeledes, hvilke uddannelser de unge er gået igang med:

UDDANNELSE	GYMNASIE												ALLE		
	MARIBO		NYKØBING		TRETTELVED		HÅRSKOV		VORDINGB.		M	K			
	M	K	M	K	M	K	M	K	M	K					
Lærerseminarie		2	2	1	4	1		5	2	6	8	15	23		
Børnehøveseminarie		1										1	1		
Højere Handelseks.	2	2	2	4	2	3	4	4	5	4	15	17	32		
Sygeplejerske		3								7		22	22		
Bank/sparekasse				3	3	2	2		3	2	8	7	15		
EFG-basisår								1		2		3	3		
Laborant				2		2						4	4		
Tekn. Skole	1			1							1	1	2		
Militær			1		1						2	2	2		
Landbrug					1	1					1	1	2		
Korrespondent			1	1							1	1	2		
Maskinmester					1						1	1	1		
Elektromekaniker					1						1	1	1		
Apoteksassistent								1			1	1	1		
Etatsuddannelse	1										1	1	1		
Postelev				1								1	1		
Veterinærsygepl.						1					1	1	1		
Plejehjemsass.									1		1	1	1		
I ALT INDEN FOR AMTET	4	8	6	18	13	17	6	11	11	21	40	75	115		
Kbh. universitet	4	2	2	3	3	4	6	3	3	4	18	16	34		
Odense -			2		1			2			2	3	5		
Århus -			1	1	1	1					2	2	4		
Ålborg -	1										1	1	1		
Roskilde -	1		1		3		1				6	6	6		
Universitet ialt	6	2	6	4	7	6	7	5	3	4	29	21	50		
Dann. Tekn. Højsk.			10	1	5	1	1		3		15	2	21		
Biblioteksskolen				2	1	1		1	1	1	2	4	6		
Landbohøjskolen		2		1	1	1	1				2	4	6		
Dann. Ing. Akademi	5		3		1		2		2		12		13		
Købmandsskolen					2	3		1			2	4	6		
Handelshøjskolen	3	1		4	1	2	1	2	1		6	9	15		
Teknisk Skole			2	1	2	1	1			1	5	3	8		
Teknikum	1				3		2		1		7		7		
Børneh.seminarie		1				3		1			5	5	5		
Lærerseminarie				1		4		1		1	7	7	7		
Højere Handelseks.	1			1	2						2	2	4		
Sygeplejerske						1		2		1	4	4	4		
Laborant	2	1		3		1			1	1	7	8	8		
Farmaceut				1		1					2	2	2		
Fysioterapeut					1		1				2	2	2		
Kiropraktor	1										1	1	1		
Militæruddannelse					1				1		2	2	2		
Idrætsleder						1		2			3	3	3		
Korrespondent				1		1					2	2	2		
Togbatjant					1						1	1	1		
Bank/sparekasse		1					1				1	1	2		
Toldelev							1				1	1	1		
Anden pæd. udd.				2				1			3	3	3		
Husholdningslærer				1							1	1	1		
Maskinmester			1								2	2	2		
Handel/shipping									2		2	2	2		
I ALT UDEN FOR AMTET	15	11	23	23	27	28	17	16	14	9	96	87	183		
I ALT	19	19	29	41	40	45	23	27	25	30	136	162	298		

Hvis man overhovedet tør vove at tale om noget "Næstved-særpræg" i denne sammenhæng, kunne man måske hæfte sig ved den store spredning på uddannelsessteder og -retninger. Ingen anden skoles elever har fordelt sig på så mange forskellige uddannelser - og med så få personer hvert sted!

Man kunne næsten fristes til at tro, at eleverne åbenbart havde set nok til hinanden i løbet af deres skoletid på Næstved Gymnasium - men en mere seriøs forklaring vil jo nok snarere hæfte sig ved Næstveds geografiske og trafikale forhold, som åbner relativt bedre muligheder for eleverne herfra til at udnytte de mange uddannelsesstilbud i hovedstadsområdet, end tilfældet er med gymnasiebyerne i amtets "fjernere egne".

Alt i alt fremstår igennem rapporten et billede af et relativt traditionelt uddannelses- og erhvervsvalg: det er i højere grad drengene end pigerne, der tager fat på de længerevarende uddannelser, d.v.s. uddannelser med student- eller HF-eksamen som adgangsbetingelse, og drengenes uddannelsesvalg centrerer om de tekniske uddannelser, universitetsuddannelser og handelsuddannelser, medens pigernes uddannelsesvalg domineres af handelsuddannelser, pædagogiske uddannelser (læreruddannelsen), sygeplejerskeuddannelsen, universitetsuddannelser og laborantuddannelsen.

Rapporten angiver som en mulig forstærkelse af det traditionelle valg hos pigerne, at de korterevarende videregående uddannelser, som pigerne ofte søger, findes inden for amtets grænser nu



(omend ikke i tilstrækkeligt omfang!), hvad der ikke er tilfældet med de længerevarende uddannelser. Da pigerne åbenbart er mere "bofaste" end drengene (se tidligere), turde det være en væsentlig opgave for amtets vise fædre (mødre ?) at søge at trække videregående uddannelser til i langt højere grad end hidtil, hvis det skal være alvor med den megen tale om en reel ligestilling mellem begge køn også på uddannelsesområdet!

I sin konklusion er rapporten også inde på denne tankegang, og den peger specielt på det ønskværdige i en udbygning af de pædagogiske uddannelser og sundhedsuddannelserne i amtet som en foranstaltning, der væsentligt ville kunne øge navnlig pigernes muligheder for at få en videre uddannelse.

At man så ved at styre flere piger over i netop disse uddannelser ville opnå en yderligere fastlåsning af det traditionelle uddannelsesbillede, er en ganske anden historie - og den er forresten slet ikke uden pointe!

Når så mange unge med de højeste skoleuddannelser efterhånden afstår fra de lange videreuddannelser og i stedet enten kaster sig over de korterevarende uddannelser eller går direkte ud på arbejdsmarkedet - evt. for gennem opnået erhvervs erfaring at kvalificere sig yderligere til optagelse på en uddannelse - har det naturligvis en række effekter, hvoraf flere må betragtes med stor alvor. Dels vil det have tendens til at forøge adgangskravene i uddannelsessystemet, så unge uden studenter- eller HF-eksamen har ringere muligheder for at opnå optagelse. Desuden vil de unge med de gymnasiale afgangseksaminer i deres forsøg på at samle sig erhvervs erfaring optage et betydeligt antal pladser på det private arbejdsmarked, hvortil de i en vis forstand er "overkvalificerede", og som kunne have været brugt af unge uden de tilsvarende eksaminer.

Dette sidste forhold benævnes ofte "gøgeungeeffekten", og når man erindrer sig den noksom bekendte fugls måde at behandle sine "søskende" i reden på, synes billedet indlysende rigtigt: endnu engang bliver de svageste - og målt med eksamensmålestokken er det afgangseleverne fra folkeskolen, som er de svageste - skubbet ud af den lune rede!

Med disse betragtninger har vi i virkeligheden allerede forladt den ene store gruppe af vore elever - den halvdelen, som havde påbegyndt en uddannelse - og er ved at omtale de andre, som altså

ikke var gået igang med en uddannelse umiddelbart efter eksamen, og som ret beset måske ovenikøbet er de interessanteste, i hvert fald når de betragtes med en studievejleders øjne.

Et par kategorier skiller sig ud: nogle aftjener nu deres værnepligt, andre er rejst til udlandet. Det er i øvrigt i almindelighed fortrinsvis pigerne, som rejser efter eksamen, og det er oftest til Israel (kibbutz ?), Frankrig, USA og England.

Men alt i alt var godt 1/3 af amtets 1980-afgangselever (svarende til 193 unge) ikke kommet igang med uddannelse på undersøgelsestidspunktet, selv om de rent faktisk ønskede det.

Herudover var der 26 unge, som ikke var under uddannelse, og som heller ikke ønskede at komme det.

Af de 193 unge var langt de fleste i arbejde, men arbejdsløsheden sporede alligevel også her, idet omkring 1/4 af dem var ledige.

Selvfølgelig er der flere grunde til, at de unge ikke er kommet igang med en uddannelse på trods af deres ønske herom. Nogle ønsker direkte et "sabbat-år" ovenpå strabadserne, andre har søgt en uddannelse, men er ikke blevet optaget.

Bemærkelsesværdigt er det imidlertid, at ikke mindre end ca. 70% af disse unge, altså et overvældende flertal, angiver som grund, at de slet ikke har søgt optagelse!

Dette hænger helt klart nøje sammen med indførelsen af adgangsreguleringen ved de videregående uddannelser. Er ens karaktergennemsnit ved eksamen ikke tilstrækkeligt højt til, at man kan blive optaget ved en ønsket uddannelse, søger man erhvervsarbejde for derigennem at tjene "point" til forbedring af sit gennem-



snit, så man - forhåbentlig - kan komme ind næste år.

Dette system kender de unge fuldstændig, og en simpel sammenligning mellem ens eget eksamengennemsnit og det krævede adgangsgennemsnit kan hurtigt fortælle, om det overhovedet er umagen værd at søge optagelse på en uddannelse, eller om man må med ud for at deltage i "pointjagten".

Denne praksis er imidlertid ikke uden problemer: dels kommer man hurtigt ud af vanen med at læse, når man ikke får den "daglige dosis" (et enkelt universitet har allerede oprettet "genoptræningskurser" i matematik for matematiske studenter (!), som ikke kommer direkte fra gymnasiet), og dels løber man en risiko for at gro så fast i sit "midlertidige" arbejde, at man ikke kan komme videre, f.eks. kan det være svært for en og ens eventuelle familie at indstille sig på studenterlevestandarden, hvis man først har vænnet sig til noget andet og bedre.

Og endelig har vi i de sidste år set eksempler på, at unge er blevet indhentet af adgangskvotienterne i den forstand, at disse fra optagelsestermin til optagelsestermin er blevet sat op, så de point, som man i årets løb har hentet ved sit arbejde, alligevel ikke slår til, og man derfor må tage endnu en omgang med stigende risiko for aldrig nogensinde at komme igang med den planlagte uddannelse.

- - - - -

Sådan ser de unges virkelighed altså bl.a. også ud i dag - og det giver naturligvis rigeligt med stof til eftertanke. Det gælder ikke mindst for en studievejleder, der jo p.g.a. sin vejledningsvirksomhed i skolen ofte kan komme til at føle et temmelig direkte ansvar for mange unges valg af uddannelse og erhverv. Dette ansvar kan af mange grunde føles ganske tungt, og man griber derfor med både interesse og forventning efter alt materiale, der - som denne rapport - kan være med til at give os større viden og derved gøre vores vejledning mere sikker.

Bjørn Falck-Petersen
studievejleder



