



Danskernes Historie Online

Danske Slægtsforskeres Bibliotek

Dette værk er downloadet fra Danskernes Historie Online

Danskernes Historie Online er Danmarks største digitaliseringsprojekt af litteratur inden for emner som personalhistorie, lokalhistorie og slægtsforskning. Biblioteket hører under den almennyttige forening Danske Slægtsforskere. Vi bevarer vores fælles kulturarv, digitaliserer den og stiller den til rådighed for alle interesserede.

Støt Danskernes Historie Online - Bliv sponsor

Som sponsor i biblioteket opnår du en række fordele. Læs mere om fordele og sponsorat her: <https://slaegtsbibliotek.dk/sponsorat>

Ophavsret

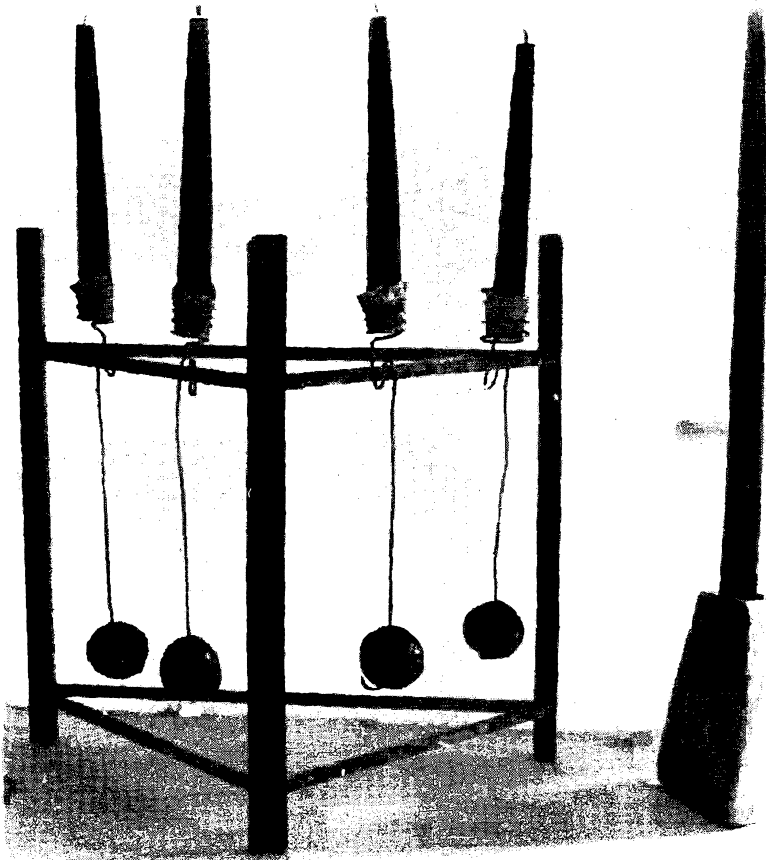
Biblioteket indeholder værker både med og uden ophavsret. For værker, som er omfattet af ophavsret, må PDF-filen kun benyttes til personligt brug.

Links

Slægtsforskeres Bibliotek: <https://slaegtsbibliotek.dk>

Danske Slægtsforskere: <https://slaegt.dk>

Frederikssund Gymnasium



Introduktionsskrift
1991



Frederikssund Gymnasium

Odinsvej 3, 3600 Frederikssund

Rektor:

Erling Balle

Inspektorer:

Inspektor og stedfortræder:

Marianne Møller

Boginspektor: Ebbe Foged

AV-inspektor: Lars Dalsgaard

Studievejledning:

Knud Christoffersen

Brita Pilegaard Hansen

Viggo Ørby Hansen

Birthe Westh

Træffetid: 10-13

Pædagogisk rådsformand:

Erik Nielsen

Pedel: Ole Larsen

Pedelmedhjælper: Arthur Ali

Skolebestyrelse:

Formand: Allan E. Jensen

Sekretær: Erling Balle

plus repræsentanter for

Amt: Jørgen Christiansen

Kommune: John Mikkelsen og Kim Rockhill

Forældre: Karen Bay og Bent Frandsen

Lærere: Henning Due og Vibeke Ribov

Teknisk- administrativt personale: Hanne Danielsen

Elever: Mette Eng 3x og Anders Terry Nedergaard Larsen 2q

Kontortid:

Skoledage 8.00 - 14.00

Rektor 12.10 - 13.00 ogefter aftale

Telefoner:

Kontor: 42 31 30 11

Lærerværelse: 42 31 30 99

Elevtelefon: 42 31 12 81

Redaktion af introskrift:

Preben Andersen

Lars Dalsgaard

Marianne Møller

Carl Hemmingsen

Fotos:

Henrik Nyerup Rasmussen 2x

Emma Nielsen

Omslag, fra designfaget elevar-
bejder af:

Lene Ingemann Jensen, 3b

Martin Brandtberg Knudsen 3y

Dorte Maag 3x

Cecilie Olsen, 2x

Tryk:

Thorsgaard Trykcenter



Velkommen til
Frederikssund
Gymnasium
1991

Indhold

Det Nye år

Rektors velkomst	side 3
Erling Balle går fra borde	side 4
Portræt af Niels Clausen	side 5
Starten i 1g og 1hf	side 5

FG og den store verden

Studieture	side 8
Telekommunikation på fransk	side 9
Kemiolympiade	side 10
Frederikssund Gymnasium og Nepal	side 10

Skolens hverdag

Faget dansk	side 11
Større skriftlige opgaver	side 13
Genteknologi på gymnasiet	side 14
Feltarbejde i biologi	side 15
Supervision	side 16

Praktiske oplysninger

Skolens ABC	side 17
Skolens beliggenhed	side 46
Lokaleplan	side 47
Lærerne	side 48

DANMARKS
PÆDAGOGISKE
BIBLIOTEK

Det Nye år

Rektors velkomst

Kære nye elever.

Mandag d. 12. august 1991 kl. 9 skal I begynde på jeres nye skole, og det skulle være mærkeligt om I ikke har gået og tænkt på, hvordan I vil komme til at befinde jer på Frederikssund Gymnasium.

Der bliver meget nyt for jer: Nye kammerater, nye lærere, nye lokaler, nye fag, nye undervisningsmetoder, nye krav, nye udfoldelsesmuligheder o.s.v.

Dette introduktionsskrift kan hjælpe jer med at føle jer til rette både i den første tid og senere. I vil også kunne få glæde af forskellige introduktionsarrangementer i den første måned. Endvidere vil skolens lærere hjælpe jer med at lette overgangen fra jeres tidligere skolegang til den nye - og endelig vil de »gamle« elever kunne give jer mange gode råd.

Skolen giver mange tilbud.

Først og fremmest tilbyder den jer en undervisning, der giver jer både en almen orientering og et grundlag for videre studier. Dernæst tilbyder den jer en række muligheder for udfoldelse uden for det egentlige skolearbejde: Arbejde i råd og udvalg, deltagelse i skolekomedie, deltagelse i frivillig idræt og musik o.s.v.

Med håbet om, at I vil få glæde af disse tilbud, byder jeg jer velkommen til Frederikssund Gymnasium.

Med venlig hilsen
Erling Balle.



Erling Balle går fra borde

Torsdag den 18. april blev den vigtigste dag i F.G.s historie. På sit ordinære møde vedtog amtsrådet efter halvanden times debat at skolens HF-afdeling skal nedlægges, og dens aktivitet flyttes til henholdsvis Frederiksværk og Stenløse.

Dagen efter indsendte rektor Balle sin afskedsbegæring. Selv om Erling Balle fylder 67 år i november, og altså har nået den normale pensionsalder, kan hans afskedsansøgning naturligvis kun opfattes som reaktionen hos en mand, der ser sit livsværk falde fra hinanden.

Som skolens første rektor blev Frederikssund Gymnasium i dets faste opbygning ikke mindst Erling Balles værk. Ud fra en embedsmands stærke pligtfølelse og med sine glimrende anlæg for organisation og administration stræbte han fra starten efter at skabe en skole med optimal funktionsdygtighed. Levende engageret i alle spørgsmål, der vedrørte skolen, tilstræbte han overalt løsninger, der skabte faste rammer for dens virke. Frederikssund Gymnasium blev en skole, hvor alt fungerede forbilledligt. Indadtil, hvor elever og lærere kunne glæde sig over en skoletilværelse, der trods gymnasiets korte liv allerede var bestemt af stærke traditioner. Udadtil, hvor direktorat og amt kunne glæde sig over en skole, hvor forordninger og bekendtgørelser blev overholdt til punkt og prikke, og uden at utilbørlige udgifter løb på.

Erling Balle har ikke været en rektor, der konstant ville være i focus. Skolens liv udfoldede sig, uden han i det daglige trængte sig på og råbte op, men alt virkede i hans ånd og efter den plan, han havde lagt.

Frederiksborg Amtsråd har nu takket ham ved at slå en streg over hans indsats...



Preben Andersen

Portræt

Kst. rektor Niels Clausen

Allerede straks efter sommerferien vil der sidde en ny mand i chefstolen på Frederikssund Gymnasium: Adjunkt Niels Clausen, Helsing Gymnasium er fra 1. august konstitueret som rektor på skolen.

Niels Clausen er 40 år. Han har de sidste ti år været knyttet til Helsing Gymnasium, og som inspektor været med i hele opbygningen fra skolens start. Det har givet masser af administrativ erfaring.

Samtidig har Niels Clausen været stærkt aktiv i både hovedfaget engelsk og bifaget idræt. Rektorudnævnelsen traf ham ved hjemkomsten fra efteruddannelseskursus i engelsk. Alle fagets discipliner interesserer ham: det sproglige, det litterære, Shakespeare og de helt moderne.

Som idrætslærer har han beskæftiget sig med forsøgsundervisning på højt niveau. Blandt boldspillene er volleyball det foretrukne.

Igennem hele Niels Clausens virksomhed er kendeordet: kreativ. Derfor elsker han rollespillet over alt andet. Den lille dramatisering i klassen af en aktuell prosatekst, men også iscenesættelsen af en hel skolekomedie. Og selvfølgelig var Niels Clausen aktiv, da Helsing Gymnasium startede friluftsspil på Esrum kloster. Vikingspillene i Frederikssund har afgjort fået en ny supporter på byens gymnasium!

Fru Jette er økonoma på de »Gamles hjem« i Helsing, og når hun har sørget for mad til byens seniores, er der fire teen-age børn, der venter derhjemme på samme service.

Niels Clausen glæder sig til sit nye job. Han møder med alle forudsætninger for at kunne profilere et skolemilieu, hvor det allerede rumsterer af musicals, musikcaféer og kæmpe-forårskoncerter. Og Frederikssund Gymnasium glæder sig også til samarbejdet.

Hjertelig velkommen!



Starten i 1g og 1hf

Alle 1.g'ere og 1.hf'ere mødes mandag d. 12. august kl. 10. Dagen begynder med en samlet velkomst i festsalen. Derefter fordeles I klassevis i undervisningslokaler, hvor I sammen med to af jeres nye lærere og to ældre elever skal:

Snakke lidt om tilværelsen på FG.

Lave navneleg (forsøge at lære de nye kammeraters navne).

Høre om et kommende projekt, som alle i klassen skal lave.

Foretage en rundtur på skolen.

Dernæst holdes frokostpause i kantinen - så husk derfor at tage madpakke med.

I skal også tage en rummelig taske og et par solide plastikposer med. Dagen slutter med udlevering af bøger og jeres skema!

Forresten, det første år I er på skolen, vil de ældre elever kalde jer for »sutter«. Det er ikke ondt ment, men er en ren kærlighedserklæring og kan nærmest oversættes med »studenterrekrut«.

Den første tid på skolen vil I kun delvis få normal undervisning. En del aftiden vil nemlig blive anvendt til at orientere jer om en række praktiske og principielle forhold vedrørende skolen og undervisningen, samt forsøge på at skabe et godt miljø i jeres nye klasse. Allerede anden eller tredje skoledag vil jeres studievejleder komme og fortælle om nogle bestemmelser (bekendtgørelser) vedrørende gymnasiet/hf, d.v.s. jeres rettigheder og pligter. I vil til brug herfor få udleveret henholdsvis gymnasie- og hf-håndbogen, der også indeholder alle vigtige bestemmelser for de enkelte fag på skolen. Denne håndbog vil også blive anvendt i de første timer i fagene.

Torsdag d. 22. august afsættes to timer til et emne, vi kalder skolens instanser. Dette kan kort oversættes til: Hvem bestemmer hvad! Meningen med disse to timer er at give jer et grundlag for at kunne deltage i beslutninger vedrørende skolen, bl.a. gennem arbejdet i elevrådet og de forskellige udvalg, hvor elever deltager. I den fjerde skoleuge afholdes en spørgetime, hvor jeres klasse mødes med rektor, jeres studievejleder og en elevrådsrepræsentant. I denne spørgetime vil I kunne få opklaret tvivls-spørgsmål, der måske er opstået i den første tid på skolen.

Sammen med jeres studievejleder arrangeres i september måned nogle timer med studieteknik og orientering om forskellige undervisningsformer. Meningen hermed er naturligvis, at alle gerne skulle få de bedst mulige studievaner, men også at give jer kendskab til de bedste studieteknikker i de forskellige fag. Viden om de forskellige undervisningsformer vil kunne give jer bedre mulighed for at udnytte jeres medbestemmelses-

ret om valg af undervisningsformer i de enkelte fag.

Ud over disse ret teoretiske arrangementer, vil der i den første uge være nogle mere kreative indslag. Således skal der være 3 timer (bl.a. jeres idrætstimer), hvor I skal lære nogle populære folkedanse, som I senere skal danse ved den nedenfor nævnte fredagsfest.

Endvidere vil der den første uge blive afsat 10 timer til et særligt projekt, som I klassevis skal arbejde med. Meningen med dette projekt er, at I gennem arbejdet hermed skal lære jeres kammerater bedre at kende, end I ville kunne gøre i normale undervisningstimer. I skal gennem projektet også lære noget om at arbejde sammen, og I skal helst også gennem projektarbejdet falde godt til på skolen.

I vil få en masse at vide om projektet den første skoledag, så her skal det blot kort afsløres, at hver af de seks nye klasser i et lokale skal indrette et internationalt miljø (f.eks en ølstue i München, en burgerbar i New York eller en natklub i Paris - klassen bestemmer selv miljøet). Klassen skal endvidere forberede en lille servering (mod betaling!), der passer til miljøet, en lille underholdning i lokalet og en annonce, der i et lille blad til lejligheden reklamerer for et besøg i lokalet.

Alt dette skal præsenteres ved en sammenkomst for alle 1.g'ere og 1.hf'ere, jeres forældre, lærere og elevinstukthører fredag d. 16. august om aftenen. Så sæt allerede nu kryds i kalenderen ud for denne fredag aften - og indbyd jeres forældre til at komme med på skolen den aften!

Intro-udvalget.



FG og den store verden

Studieture

I løbet af gymnasie- og hf-forløbet får alle klasser mulighed for en studietur til udlandet. I det sidste år har 2.g'erne været i Leningrad (2a og 2z), Rom (2b), London (2y) og Prag (2x).

2x i Prag

Fra lørdag d. 9 marts til lørdag d. 16 marts er vi 23 elever i 2x samt to lærere på studietur i Prag, Tjekkoslovakiets hovedstad. Vores valg af netop Tjekkoslovakiet er gjort på baggrund af en nysgerrighed efter at møde et Østland, der har gjort sig fri af kommunismens favntag.

Vi rejser med tog ned igennem det gamle Østtyskland hele natten og ruller ind i Tjekkoslovakiet om morgenen. Det er et trøstesløst syn, der møder os, som vi hænger der, forventningsfulde, men dog en smule trætte, med hovederne ud af vinduerne. Landskabet er gråt og tydeligt mærket af menneskets færden. Skraldet ligger i dynger, pudsene har flere steder sluppet sit tag i murene, og vinduerne gaber. Landet er afgjort nedslidt.

Prag, derimod, er meget velholdt og stråler med sine smukt restaurerede bygninger. Her modtages vi af vores guide, der tydeligvis hører til de mere velstillede tjekker med sit afblegede hår og skindtøj. Hun installerer os på hotel Adria, et lille sted beliggende i Prags centrum, nærmere bestemt »Vaclaske Námesti« - en kæmpemæssig plads på 750x60 m. Oh, hvilken fryd at få en fast seng at ligge i, mens alting gynger efter togturen! Hotel Adria er hyggeligt, men ligeledes meget forfaldent. Til gengæld er der rent, og lægger man lidt penge til rengøringsdamen, kaster hun sig ekstra nidkært ud i kampen med nullermændene.

De følgende dage slippes vi så løs i Prag og omegn. Vi besøger forskellige fabrikker, hvor vi nøje iagttager overgangen fra planøkonomi til markedsøkonomi, og om eftermiddagen traver vi Prags gader tynde sammen med tusindvis af andre turister. Med vores kunstmapper under armen og ivrige notat-tagen føler vi os dog en smule ophøjede dér i mængden. Det faglige aspekt, der hjemmefra syntes som en sur pligt, bliver pludselig et ganske rart image. Med hold i nakken, trætte fødder og hovedet endnu



svirrende af gesimser og barokengle, vender vi om aftenen hjem til hotellet som små nyudklækkede eksperter i arkitektur.

Når aftenen falder på, og dagens udmattelse er glemt, myldrer vi påny ud i Prag. Mørket har sænket sig, og byen er utrolig smuk, oplyst, som den er, af hundredevis af gadelygter. Vi har nu efterladt notaterne på værelserne og opsuges af den stadig tætte turiststrøm, der fører os rundt på restauranter og diskoteker. Man er, som dansker, meget rig i Tjekkoslaviet. Mange af os forbruger faktisk en hel tjekkisk månedsløn på blot en uge! En lidt sær fornemmelse, i betragtning af hvor lidt tjekkerne har råd til.

Vores besøg i Tjekkoslaviet er således en meget spændende oplevelse, men fyldt med store kontraster. Byen Prag er stemningsfuld og dejligt at være i, men under idyllen fornemmes tjekernes barske virkelighed. At tage afsked med det kommunistiske system har mange menneskelige omkostninger, og tjekkerne mærker disse i form af massefyringer og voldsomme prisstigninger.

Dette må man ikke glemme, når man som selvsikker gymnasieelev gæster deres land.

Pernille Lykkegård, 2x

Telekommunikation på fransk

Frederikssund Gymnasium er et af de 20 gymnasier i Danmark, der i det forløbne skoleår har deltaget i et projekt med telekommunikation i franskundervisningen. Ideen er, at eleverne skal prøve at søge i franske databaser, f.eks. modtage nyhedstelegrammer via det franske minitelnet, og kommunikere med franske elever via skolens edb-maskiner - på fransk selvfølgelig, en mere interessant variant af skriftlig fransk end hjemmestilene.

To 2.g klasser har haft kontakt med elever på Lycée Charles Deulin i nærheden af Lille. Da de nu afslutter deres fransk-forløb, håber vi, at nye klasser vil kunne føre projektet videre. På langt sigt forestiller vi os en mere udbygget kontakt i form af elevudveksling, således at Charles Deulin bliver et egentligt venskabsgymnasium.

Else Toft Madsen og Per Præstekær



Kemiolympiade

I nye elever ser frem til tre hårde år, hvor I vil lære en masse, også om jer selv.

Enhver af jer vil med en rimelig indsats kunne kæmpe jeg igennem de tre år. Dog er det vigtigt for jer, at I, hvis ikke skolen skal stå som et minde om tre års eksamens- og karakterræs, engagerer jer i skolens øvrige aktiviteter, f.eks. sportsaktiviteter, morgensamlinger o.s.v.

Jeg selv har fortsat en af skolens stolte traditioner: deltagelse i den 23. internationale kemiolympiade i Lodz, Polen. Her vil unge fra en lang række lande, USA, USSR, Sverige etc. sætte hinanden stævne for at dyste på kemisk viden, teoretisk som praktisk.

Tidligere har FG opnået så flotte resultater som to bronze- og en guldmedalje (10% af deltagerne får guld) til Claus Nerlov i 1984. Resultater, det kan blive svært at leve op til, især i betragtning af at man i lande som BRD og Polen udvælger unge år i forvejen og anbringer dem i træningslejre og i specielle klasser.

Men det der er vigtigt ved gymnasiet er jo også at få prøvet sine grænser af.



Christian Anthon 2y

Frederikssund Gymnasium og Nepal

U-landsorganisationen CARE har udvalgt vor kære skole som en af fire danske skoler til et enestående forsøg: En af vore nye klasser skal fra skoleåret 1991 have en venskabsklasse i Nepal, det fjerne bjergland på verdens tag.

CARE udvælger i Nepal en »high-school«-klasse af nogenlunde samme alder som vore elever. Disse to klasser skal i første omgang i faget biologi og senere i geografi skrive sammen på engelsk, således at også dette fag indgår i forsøget. Emnet for avisen, der kommer to gange om året - første gang i Januar 1992 - er miljøproblemer.

Fra Nepals side tager man udgangspunkt i et skovrejsningsprojekt nær den pågældende skole. Afskovningen har jo medført alvorlige ero-



sionsproblemer, ved at den bedste madjord forsvinder. Man forsøger så at etablere helt nye dyrkningssystemer med det såkaldte skov-landbrug.

Fra Frederikssunds side tager man udgangspunkt i lige så presserende problemer med tilknytning til bæredygtig udvikling, nemlig hvordan vi prøver nye veje indenfor landbruget - bort fra industrialiseret kemikalie-landbrug mod økologisk landbrug med produktion baseret på biologisk viden.

CARE-avisen er en mulighed for at skrive sammen på seriøs faglig vis i stedet for at lave rapporter. Avisen giver mulighed for at interviewe mennesker på den anden side af kloden - mennesker med en helt anden kulturkreds og med anderledes biologiske produktionssystemer. Men også de har problemer med at få etableret bæredygtige systemer.

I samme avis skriver skoler fra Bolivia, Nicaragua og Bangladesh sammen med andre danske klasser. Så der er sandelig tale om et globalt forum med personlige kontakter. Måske kan projektet slutte med en studierejse til Nepal med besøg hos vor venskabsklasse og arbejde i felten med de biologiske og geografiske problemer.

Ralph Sonne-Hansen

Skolens hverdag

Faget Dansk

Dansk er undervisnings sproget i alle fag, og det er uden sammenligning det vigtigste fag i skolen. Klaus Rifbjerg skriver:

Det levende ord
er et rigtigt digt
og ikke en »tekst«
som man læser af pligt.
Det levende ord
er en fed roman
og ikke et uddrag
som en flået banan



Digtet siger noget om, hvad dansk gerne vil. Vi læser digte, dramaer,

noveller og romaner for at opleve.

Vi arbejder også med at lære det håndværk, som man skal beherske for at kunne analysere og fortolke.

Vi sætter teksterne i forbindelse med den tid og de vilkår, de er skrevet ind i, dvs. vi opbygger en historisk forståelse og får et overblik over litteraturens og kulturens historie i Danmark. Det kan lade sig gøre ved at inddrage resten af Norden og Europa, så foruden dansk arbejder vi med nabosprogene svensk og norsk, og derudover læser vi små stykker god litteratur fra andre europæiske lande i dansk oversættelse.

Litteratur betyder ikke blot skønlitteratur, men alle slags skrevne og elektroniske tekster. Den meste tid bruger vi på ny og ældre skønlitteratur, som vi anskuer i historisk sammenhæng, bl.a. periode og forfatter-skab. Spændende områder som f.eks. arkitektur, malerkunst, filosofi og klædedragt bliver inddraget, fordi litteraturen er en del af en tids måde at tænke og udtrykke sig på.

Hverdagens sprog i TV, radio, aviser og blade inddrages i dansk. Vi lærer at analysere og i mindre omfang selv at producere nyheder, debat og underholdning. Massemediernes sprog består foruden tekst af billeder, og de har også plads i dansk, lige fra reklamebilleder til film og TV's billeder.

Arbejdet med sproget foregår ikke kun ved, at vi oplever, læser og analyserer. Vi bruger og udvikler sproget til fortælling, diskussion, oplæsning og til skrivning i forskellige former. Det er en lang proces at lære at beherske skriftsproget, og vi sammenkæder sprogiagttagelse og praktisk skrivning i mange forskellige former lige fra produktion af kreative tekster, som f.eks. digte og eventyr, over skrivning af indlæg til avisen og til formulering af større rapporter om et givet emne.

I 1.g/1.HF skrives en større skriftlig opgave, hvor man kan fordybe sig i et selvvalgt emne og udforme en rapport herom. Denne danskopgave udarbejdes i mindre grupper eller individuelt, og det er i øvrigt sådan, at klassearbejde, gruppearbejde og individuelt arbejde veksler i dansktimerne.

Dansk er et fællesfag, dvs. et fag som alle har på samme niveau. I gymnasiet er der 3 timer om ugen i 1. og 2. g og 4 timer om ugen i 3.g, og i HF er der 3 timer om ugen i 1.HF og 4 timer i 2.HF. Både i gymnasiet og HF slutter man af med en 5-timers skriftlig eksamen og en mundtlig eksamen.

Velkommen til dansk!

Bodil Haas

Større skriftlige opgaver

I løbet af gymnasietiden skal man skrive tre store opgaver: Danskopgaven, historieopgaven og 3-års opgaven. Danskopgaven skrives i 1g i den sidste uge inden eksamenslæsningen. Man skal i god tid have fundet et emne inden for faget dansk, som man har lyst til at skrive om. Det kan f.eks. være et forfatterskab, billedanalyse, en litterær genre eller analyse af litteratur med udgangspunkt i en bestemt problemstilling. Det er vigtigt, at man har gjort al forarbejdet inden selve skriveprocessen. Danskopgaven giver et godt indtryk af hvor meget eller hvor lidt, man kan nå på en uge, og den stiller krav til ens selvstændighed, hvilket man jo kan vælge at tage som en udfordring.



I 2g skal historieopgaven skrives. Emnet skal vælges inden for et område, som er blevet berørt i historieundervisningen enten i 1g eller 2g. Det foregår på en lidt anden måde end danskopgaven, da historieopgaven skal skrives i historietimerne over en periode på ca. 3 uger. Det kan godt være lidt hårdt, fordi man også har almindelige lektier samtidig. Vi er en del, der synes, at det er en vanskelig måde at arbejde på, fordi opgaveskrivningen bliver spredt ud over de få historietimer om ugen. Det er min erfaring, at man bliver nødt til at skrive den største del hjemme for at kunne nå at blive færdig til tiden.

Det er meningen, at danskopgaven og historieopgaven skal give erfaringer, der kan bruges i 3-års opgaven, som er en mere alvorlig sag. Karakteren for opgaven gælder nemlig som en selvstændig eksamenskarakter, der bliver talt med i gennemsnittet.

På et tidspunkt i 3g får man en skema-fri uge, hvor man skal sidde derhjemme og skrive opgaven. Det er selvfølgelig vigtigt at have læst al stoffet forinden, og i denne periode har man temmelig travlt, fordi forberedelsen til opgaven foregår samtidig med den almindelige undervisning. Man kan vælge emne inden for de fag, man har haft i 3 år, dansk eller historie, eller inden for et fag, man har på højt niveau. Det er forskelligt, hvad folk synes om at arbejde på denne måde. Nogle synes, det er spændende at skulle arbejde så selvstændigt. Man kan betragte disse skriftlige opgaver som en chance for at gå i dybden med noget, man ellers ikke ville have tid eller overskud til at beskæftige sig med. Det kan måske være lidt svært at tænke så positivt, mens man sidder og knokler med opgaven, men tag det som en udfordring og en chance for at sætte dig grundigt ind i noget, du synes er interessant.

Anne Krabbe, 3a

Genteknologi på gymnasiet.

Frederikssund Gymnasium har gennem de sidste år været så fremsynet at give faget biologi mulighed for at indkøbe udstyr til genteknologiske eksperimenter. Skolens biologilærere har alle gennemgået den nødvendige ekstrauddannelse, således at gymnasiet kan tilbyde eksperimentel genteknologi til alle elever i biologi på HF tilvalg samt 2.- og 3.g mellem- og højniveau. Dertil kommer, at vi nu kan udføre flere af de spændende biokemiske forsøg, der også forudsætter en høj laboratoriestandard. Det er vigtigt, at vi i gymnasiet kan tilbyde disse forsøg. Der er ingen tvivl om, at man i fremtidens samfund vil værdsætte viden om og indsigt i bioteknologi.

Blandt de projekter, der allerede er afviklet, kan nævnes:

- 1) Mikroanalyser af blodets indhold af forskellige stoffer.
- 2) Blybelastning af jord og blyindflydelse på enzymstyrede processer..
- 3) Eksperimentel påvisning af, hvorledes arveenhederne (generne) reguleres hos bakterien *E. coli*.
- 4) Overflytning af bakteriegenet til gærceller.
- 5) Endelig har vi i dette skoleår lavet et eksperiment, hvorved det var muligt at kortlægge opbygningen af et stykke arvemolekyle (DNA) - se nedenfor

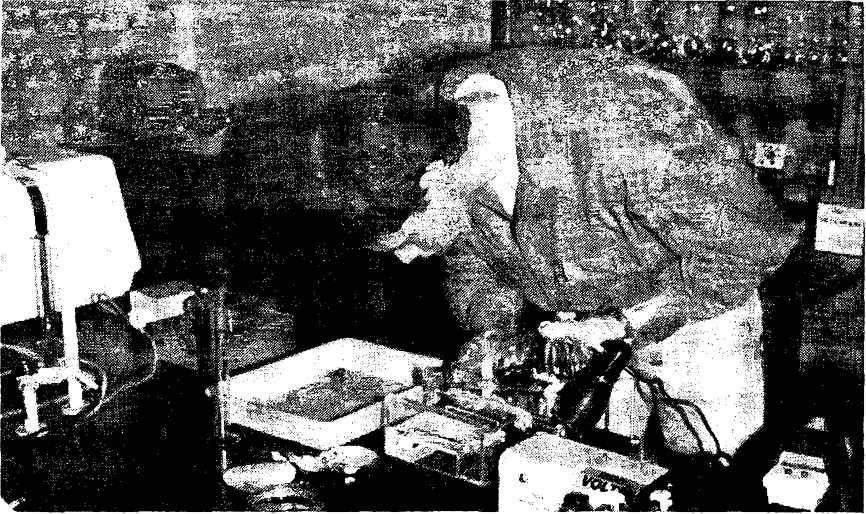
Ib Geert Petersen

Forsøg i biologi.

I biologi er vi med helt fremme i fronten. Blandt de mulige genteknologiske eksperimenter valgte vi at lave en såkaldt restriktionsanalyse.

Forsøget startede med, at vi fik udleveret en ganske lille mængde arvemateriale (4 mikrogram DNA). Arvematerialet er det, der f.eks. bestemmer, hvad øjenfarve man får.

De to biologiholds lærere havde stillet os den opgave at finde ud af, hvad det var for et stykke arvemateriale, der var tale om. Stykket, vi fik udleveret, havde cirkelform (såkaldt plasmid-DNA). For at kunne finde ud af, hvad cirklen indeholdt af arvekoder, blev vi nødt til at »klippe« den i stykker. Der findes forskellige slags »molekyl-sakse« (restriktionsenzymer), der klipper i forvejen kendte steder i arvemolekylet. Cirklen bliver derfor delt op i flere små stykker af forskellig længde. Disse stykker kunne derefter sammenlignes med nogle kendte stykker arvemateriale (noget »opskåret« lambda-DNA). DNA-stykkerne undersøgte vi ved agarose-elektroforese (en speciel laboratorieteknik). Agarosen laver en slags gelé, som vi lod molekylstykkerne vandre i. Ved en særlig farveteknik og belysning i ultraviolet-lys kunne vi se molekylerne som nogle lysende



bånd. Vi kunne nu bestemme de enkelte »bidders« størrelse. Vi havde nu lavet et helt puslespil af forskellige molekyl-stykker. Efter en del »hjerne-gymnastik« gik puslespillet op. Vi fandt, at plasmidet måtte være pBR 325. Hermed havde vi løst den opgave, der var stillet.

Det var spændende for os at arbejde med disse nye teknikker. Man kan jo tit i avisen læse om forsøg med arvemolekyler. Nu har vi prøvet, hvordan man laver sådanne forsøg i praksis.

Forsøget er et, der i princippet er magen til de forsøg man bruger i f.eks. medicinalindustrien, i mikrobiologisk forskning og på hospitaler.

*Høj- og melleniveau BIOLOGI
Lasse 2y, Kristian, Martin og Tina 3x*

Feltarbejde i biologi

Naturen er ofte biologiundervisningens »laboratorium«. Det gælder, hver gang emnet er økologi og miljølære. Derfor har alle skolens 1.G- og 1.HF-klasser arbejdet en fuld dag i naturen. Det samme gælder de elever, som har valgt biologi på mellem- og højt niveau eller HF-tilvalg.

1.G-klasserne har arbejdet ved Græse Å, Roskilde Fjord og i Jægerspris-skovene, hvor 1.z overnattede og studerede fugleuret og døgnvariationerne i skovens søer. I Jægerspris-skovene nød vi det herlige forårsvejr,

blomstertæppet i skovbunden, og vi studerede variationerne fra nåleskov til rigtig urskov. Langs fjorden og Græse Å udførte vi biologiske og miljökemiske analyser til belysning af vandkvaliteten. I denne sammenhæng har vi gjort mange iagttagelser og haft mange oplevelser. Eleverne har været målløse over at se, hvordan alle de levende skabningers fælles hjem - naturen - ser ud.

I HF-klasserne har arbejdet langs vore lokale åer, dels Pøle Å og dels Græse Å. Vi har diskuteret vandløbsforvaltning og godt landmandsskab i forhold til ønsket å-kvalitet. Er åerne til for planternes og dyrenes skyld eller skal de alene være kloakledninger for by og land? Disse spørgsmål er yderligere belyst ved vort årlige besøg på Kærhave Landbrugsskole. Alle 3 HF-klasser har besøgt en årgang landbrugsstuderende og efter mark- og staldvandring debatteret fremtidens bæredygtige landbrug, forsvarligt dyrehold og meget andet.

HF-tilvalgsholdet har arbejdet ved Gribsø og i Isefjorden, og vore høj- og mellem-niveauhold har arbejdet på Gribsø og besøgt Miljøstyrelsens skib.

Ralph Sonne-Hansen

Supervision

I årets løb har eleverne i 1p og 1z flere gange været ude for, at 3 af deres lærere var til stede i samme time.

Det skyldtes ikke, at eleverne i netop disse klasser var så ekstremt gode, at de andre af klassens lærere skulle se dem brillere. Det var heller ikke, fordi klasserne voldte så store problemer, at læreren ikke selv kunne klare dem.

Lærerne var der, fordi de var med i et supervisionsprojekt, som bl.a. indebar, at de skulle overvære nogle af hinandens timer. Supervision betyder egentlig »overvågning«, men de skulle ikke overvåge. De skulle iagttage hele undervisningssituationen, d.v.s. eleverne, læreren og samspillet mellem dem og faget. Målet var, at de skulle blive mere bevidste om, hvad der hæmmede eller fremmede effekten af deres undervisning, og hvilken rolle lærerpersonligheden spiller i denne sammenhæng.

De deltagende lærere håber, at resultatet bliver, at vores elever fremover vil få lærere, der er mere bevidste om deres stærke og svage sider som undervisere, og at de altså kan give en endnu bedre undervisning.

I det kommende skoleår bliver der supervision i andre klasser med andre lærere i andre fag.

Lars Dalsgaard

Praktiske Oplysninger

Skolens ABC

Administrationen

På en stor skole som denne skal der både organiseres og administreres, for at der kan skabes gode arbejdsforhold for alle. Alle skolens indbyggere er med i dette arbejde på den ene eller den anden måde, men nogle få personer har mere at bestille på dette område end andre:

Rektor er, udover at være skolens pædagogiske leder, også den administrative leder.

Inspektor, Marianne Møller tager sig af dagligeskemaændringer, skriftlige indberetninger, karakterer, prøver, eksaminer og forsømmelser

Boginspektor, Ebbe Foged tager sig af administrationen af lærebøger m.m.

AV-inspektor, Lars Dalsgaard tager sig af skolens av-udstyr.

**3 sekretærer: Hanne Daniel-
sen, Lizzie Frøslev og Jytte
Hansen**

Pedel: Ole Larsen

Pedelmedhjælper: Arthur Ali

Bibliotek

Skolens bibliotek rummer ca. 12.000 bøger, som altid kan kendes på den gule klæbestrimmel. Desuden abonnerer vi på ca. 50 tidsskrifter og aviser.

Det tilhørende læserum er altid åbent i skoletiden, således at man kan udnytte mellemtimer og fritimer på en fornuftig måde. I læserummet skal der være fuldstændig ro.

Biblioteket er åbent for hjemlån mandag, tirsdag og fredag i 10- og 11-frikvarteret. Endvidere er det i særlige tilfælde muligt at låne bøger ved en lærers hjælp.

Regler for hjemlån:

- 1) Lånefristen er en måned, men skal afkortes, hvis andre skal bruge bogen.
- 2) Opslagsværker, ordbøger, lek-sika o.l kan ikke hjemlånes.
- 3) En stor del af biblioteksbo-gerne findes i faglokaler og depo-ter. Disse bøger kan normalt kun hjemlånes efter aftale med den pågældende faglærer eller depot-bestyrer (og da efter de samme regler som i punkt 1 og 2).

Bogdepotet

I bogdepotet gemmer skolen de bøger, der udlånes til undervisning, og det er her regnskabet føres over alt, hvad I låner og afleverer. Et velfungerende bogdepot er forudsætningen for en velfungerende skole.

Første skoledag udleveres bøger til hver elev til den første tid - mange bøger, så sørg for rigelig bagageplads!

Bøgerne er som nævnt et lån. Du skal både første skoledag og på alle senere skoledage sørge for, at du får de bøger, som udleveres til klassen. Du hæfter for de bøger, som er uddelt, idet du kvitterer på en bogliste samtidig med modtagelsen af bogen.

Hvis du senere i skoleåret mangler en bog, skal den erstattes, før du kan låne en ny. Hvis læreren eller boginspektor kræver en bog afleveret igen, skal den afleveres med det samme (boginspektor kræver erstatning for mangler). Bøgerne er nemlig en skat for hele skolen. De skal genbruges og skal derfor forsynes med bind og navn, ligesom du ikke må skrive i dem.

Henvendelse til boginspektor kun i depotets åbningstid i 4. lektion alle skoledage.

Ekskursioner.

1-dagesekskursioner, lejrskoler og studierejser.

Et vigtigt og populært indslag i gymnasieundervisningen er ekskursioner. I mange af fagene indgår de som en naturlig og nødvendig del af undervisningen, og i løbet af gymnasietiden vil alle elever komme til at deltage i adskillige 1-dages ekskursioner.

1-dages ekskursioner er kun forbundet med rejseudgifter, som skolen dækker, og påfører derfor ikke eleverne udgifter.

Lejrskoler afholdes kun i begrænset omfang på grund af de udgifter, som de medfører. Også disse er for eleverne gratis bortset fra det beløb, man sparer i husholdningspenge derhjemme under fraværet.

Ved studierejser forstås rejser til udlandet. De betales af eleverne og kan kun afholdes i skoletiden, hvis visse betingelser er opfyldt. Der skal være tale om en studierejse, hvis faglige indhold er godkendt af rektor. Det faglige indhold skal have relation til læseplanerne, og stof med forbindelse til studierejserne skal opgives helt eller delvist til studenter- eller hf-eksamen. Studierejser kan kun gennemføres, hvis der er 100% tilslutning på planlægningstidspunktet. Af hensyn til den økonomiske belastning skal elever og forældre underrettes om den på-

tænkte rejse et halvt år før, den eventuelt finder sted. Hver enkelt elev/forældrepar gives mulighed for under iagttagelse af fuld diskretion at sige fra over for den planlagte rejse.

Nært beslægtet med 1-dagsekskursionerne er teater- eller biografbesøg i København. Disse kan undertiden kombineres med ekskursioner i andre fag. Gennem forskellige rabatordninger kan eleverne komme til at se god kunst til overkommelige priser. I mange tilfælde vil disse besøg have en naturlig sammenhæng med undervisningen i fag som dansk, engelsk, tysk og fransk.

Endelig kan der foretages skolerejser, der ikke kan karakteriseres som ekskursioner eller studierejser. Rejserne skal ikke godkendes, og de er frivillige for elever og lærere. Sådanne rejser henlægges til ferier, men forudsat, at det kan indpasses i skolens, herunder rejseholdets program, kan en enkelt dag i tilknytning til en ferie eller fridag inddrages, hvis rektor finder det forsvarligt.

Elevråd

Som 1.G'er / 1. HF'er kan man meget nemt føle sig »alene i verden« på FG. (det gør vi ældre stadig en gang imellem). Man føler sig som en ubetydelig elev, der forsvinder i mængden af travle og

målrettede elever her på skolen, lærerne har travlt, og rektor opholder sig for det meste på sit kontor, og man synes selv, at det er helt håbløst, hvis man vil klage over kantinen, være med til at arrangere festerne, gøre noget ved udsmykningen af centralgarderoben eller noget helt andet. Men der er håb forude!

På FG har vi nemlig nu et efterhånden velfungerende elevråd. Rådet holder møde i spisefrikvarteret i elevværelset, og består af to repræsentanter fra hver af skolens samtlige klasser. De vælges snarest muligt efter skoleårets start, og i elevrådet vælges i løbet af de første møder en bestyrelse, hvor formand og næstformand er valgt i forvejen for at være forbedrede, men de øvrige medlemmer skal nu vælges. Endvidere nedsætter elevrådet et festudvalg, der er med til at arrangere festerne, der afholdes på skolen, og et specielt udvalg, der står for den berømte Årsfest, ved hvilken vi hvert år i slutningen af november fejrer skolens fødselsdag. Desuden nedsættes på de første møder bl.a. morgensamlingsudvalget, der skal stå for planlægning af årets morgensamlinger, som sidste år blev særdeles vellykkede og underholdende (i de fleste tilfælde!).

Elevrådet skal derudover vælge tre repræsentanter til Fællesudvalget, hvor der sammen med rektor og de tre elevrepræsentan-

Elevråd

ter sidder tre lærerrepræsentanter. I dette udvalg skal bl.a. morgensamlinger og fester godkendes. Desuden sidder to elevrepræsentanter som medlemmer af skolens bestyrelse, - og en gymnasieelev og en HF'er, de skal også vælges i starten af året.

Elevrådet er rådgivende for rektor, og vi skal udtale os om alle spørgsmål, som rektor eller bestyrelsen forelægger rådet, men vi kan desuden udtale os om alle forhold af betydning for eleverne. Elevrådet er altså vejen til skolens administration og vejen til en nemmere hverdag, som vi elever selv har en vis indflydelse på.

Hvis du er interesseret i elevrådsarbejdet, så stil op i din klasse som repræsentant! Bliver du ikke valgt, så støt din klasses to repræsentanter, - energi, vilje og gå-på-mod er nemlig, hvad elevrådet på FG har brug for i arbejdet for en bedre hverdag på vores skole. Skolen er nemlig ikke kun rektors eller lærernes. Har vi elever et robust og engageret elevråd, kan vi meget nemt få indflydelse på de beslutninger, der er betydende for det fremtidige liv på FG!

m.v.h.

elevrådet.

Ferieplan

Sommerferie:

man 24. juni - fre 9. aug

Efterårsferie:

man 14. okt - fre 18. okt

Juleferie:

man 23. dec 91 - ons 1. jan 92

Vinterferie:

man 10. feb - fre 14. feb

Påskeferie:

ons 15. apr - tir 21. apr

Sommerferie:

man 22. jun



Fester

- 1) Festerne arrangeres af fællesudvalget eller et udvalg nedsat af dette.
- 2) Adgang til festerne har skolens elever mod forevisning af billet og studiekort. Adgang har endvidere skolens lærere. Kontrol ved indgangen forestås af et vagtpersonale på 4 personer.
- 3) Fællesudvalget og rektor aftaler inden hver fest art og omfang af de alkoholiske drikke, der sælges ved festen. Fstedeltagerne må ikke nyde andre drikkevarer end dem, der sælges ved festen, og det må kun ske i skolebygningen. Salg og eventuel tilberedning af alkoholiske drikke forestås af skolens kantinepersonale.
- 4) Festerne afholdes normalt på aftener før fridage indenfor tidsrummet 18-24 og indgangen lukkes kl. 21. Oprydning og rengøring efter festerne sker i tidsrummet 24-01. Rektor kan ved særlige lejligheder udskyde en fests afslutningstidspunkt 1 time.
- 5) Fællesudvalget har overfor rektor ansvaret for festernes forløb, herunder at ovennævnte regler overholdes.

Forsikringer

Skolen har følgende forsikringer vedrørende elever: Kollektiv ulykkesforsikring og arbejdsskade-forsikring.

Skolen gør opmærksom på, at den ikke kan påtage sig ansvar for overtøj, tasker, bøger, cykler og knallerter, og anmoder om, at hvis en elev undtagelsesvis medbringer mange penge eller lignende, da at lade kontoret opbevare værdisagerne.

Al anbringelse af idrætstøj i de aflåste skabe i omklædningsrummene sker på eget ansvar.

Forsømmelser

Da både gymnasieelever og hf-elever kommer til eksamen i reduceret pensum og for gymnasieelevernes vedkommende oven i købet kun i nogle af fagene, er det et krav, at undervisningen bliver fulgt i tilstrækkeligt omfang til, at skolen kan garantere for, at også det stof, der ikke eksamineres i, er læst. Det er derfor nødvendigt med en forsømmelseskontrol. Denne kontrol udøves ved hjælp af elevlister, som den enkelte lærer fører i hver time. Forsømmelserne opgøres hver måned med hensyn til det fysiske fravær og manglende skriftlige opgaver. Hvis forsømmeligheden skønnes at være for stor vil eleven i første omgang

Forsømmelser

få en samtale med rektor. I anden omgang gives der et mundtligt varsel. Hvis forsømmelserne herefter ikke nedbringes, gives et 2. varsel skriftligt, og hvis dette heller ikke hjælper afgiver lærerforsamlingen og eleven (elevens forældre) en udtalelse, hvorefter rektor træffer en af følgende afgørelser:

For HF'ere: Fortsat skolegang eller overgang til selvstuderende med eller uden ret til at følge undervisningen.

For gymnasieelever: Fortsat skolegang, ophør af skolegang eller for 3.g's vedkommende: Eksamen på særlige vilkår (fuldt pensum i alle fag).

En elevs forsømmelser betegnes som store, hvis eleven har forsømt 15-20 procent eller mere i et eller flere fag eller i tilsvarende omfang har undladt at opfylde pligten til at aflevere skriftlige arbejder.

Forældrekontakt

Skolen lægger vægt på et godt samarbejde mellem skole og hjem. De to vigtigste samarbejdsformer er forældremøder og gensidige meddelelser.

Der afholdes normalt følgende forældre-møder:

- 1) Klassevise møder i okt./nov. for elever i 1g og 1hf, deres forældre samt klassens lærere.

- 2) Møde i januar for elever i 3g og 2hf og deres forældre.
- 3) Konsultationsmøde i februar for 1hf og 2. g og deres forældre.
- 4) Møder i marts for elever i 1. g og deres forældre, bl.a. i anledning af valget af valgfag i 2. og 3. g.

Der kan sendes meddelelser af forskellig art fra skolen til forældrene, af praktiske grunde som regel gennem eleverne. Sålænge elever er under 18 år, er det en selvfølge, men da der er erfaring for, at forældre forventer en sådan kontakt, også når eleven er over 18 år, vil meddelelser normalt også tilgå forældre i sådanne tilfælde.

Ønsker en elev over 18 år, at forældre ikke får tilsendt meddelelser af forskellig art, kan dette sikres ved, at eleven afgiver en skriftlig erklæring herom. Denne erklæring vil normalt blive tilsendt forældrene i kopi, således at de ikke mere kan forvente denne form for kontakt mellem skolen og hjemmet.

Forårskoncert

Da vi i efteråret 90 blev indviet i planerne om opførelse af Mozarts Requiem, blev det modtaget med en vis skepsis. At vores lille gymnasiekor skulle kunne opføre dette korbærk var vist en anelse optimistisk, men vi gik dog igang

med prøverne i positiv ånd. At sige det gik let og ubesværet ville nok ikke være helt rigtigt, det krævede en korweekend og Bo og Birgers hårdtprøvede pædagogiske evner for at komme frelst igennem værket, og for at være helt ærlig var Bo og Birgers optimisme ikke altid helt nem at få øje på. Men det lykkedes! Ved de to koncerter kunne vi med de fremragende solister og vor utrolige dirigent hente en vægtig succes hjem. En succes der bekræfter at FGVs tradition for store og velgennemførte forårskoncerter lever i bedste velgående.

Andreas Thom

Frederikssund Gymnasiums venner (FGV)

FGV er en støtteforening, der har som formål at støtte gymnasiet og dets elever på områder, hvor det offentlige ikke yder hjælp, eller hvor den offentlige støtte ønskes suppleret.

Som medlemmer kan optages nuværende og tidligere elever, disses forældre og i øvrigt alle, der måtte ønske at støtte foreningens formål.

FGV har en særlig afdeling for gamle elever, der har deres særlige arrangementer.



Frisport

Frisport

Udover den egentlige idrætsundervisning er der på FG også mulighed for at vise sine idrætslige færdigheder på frisportsholdet en gang om ugen.

Frisport foregår efter skoletid og varer 2 timer.

Der vil altid være en af gymnasiets idrætslærere tilstede således at der ikke er tale om blot hovedløst tosseri, men om mulighed for - under kyndig vejledning - at dygtiggøre sig i nogle af de idrætsgrene som holdet vælger i fællesskab. Her kan bl.a. nævnes volley - basket - badminton - fodbold - rytmisk gymnastik. I den forbindelse kan det ligeledes nævnes, at der på FG er en god tradition for flittig deltagelse i de mange landsdækkende gymnasieturneringer. Fx. blev FG nr 4 i danmarksmesterskabet i badminton. Endvidere har vi haft hold i semifinale-stævner i såvel volley - som basketball.

Alt i alt er frisport altså et yndet fristed hvor det er muligt at deltage i hyggeligt og rart samvær med klassekammerater under andre former end den sædvanlige skolegang.

- Så kom og vær med!!

Fritagelser

Fritagelser for undervisning i enkelte timer eller flere dage kan

gives af rektor, men da en elev, der er optaget på gymnasiet eller hf-kursus, har pligt til at følge undervisningen, bevilges fritagelse kun i ganske særlige tilfælde. F.eks. bør lægebesøg, tandlægebesøg og køreprøver lægges uden for skoletiden, og kun særlig store begivenheder i elevens familie kan give anledning til fritagelse. Endvidere bør ferierejser kun foretages i skolens ferier.

Ønskes fritagelse afleveres en skriftlig anmodning herom personligt til rektor. Som ved forsømmelser kan elever over 18 år selv underskrive, medens elever under 18 år må have forældre/værge til at gøre det.

For idrætsundervisningen gælder særlige regler:

Eleverne deltager i undervisningen i det omfang og på de områder, deres konstitution og eventuelle skader muliggør.

Eleverne kan helt eller delvis fritages for fysisk aktivitet, hvis helbredsmæssige grunde taler derfor. Der kræves da lægeattest, medmindre hindringen for fysisk aktivitet er umiddelbart indlysende (ben i gips, medfødte synlige handicaps o.l.).

Menstruation er normalt ingen hindring for, at piger kan deltage i idrætstimerne, eventuelt med alternativt program.

Fællestimer

Fællestimer afholdes indtil tre gange i hvert semester. Her samles hele skolen i festsalen, hvor en repræsentant for det politiske liv, fra videnskabens verden fortæller, eller hvor en kunstner optræder. Enhver har lov til over for fællesudvalget at fremsætte forslag til programmet for et fællestimmearrangement, der i reglen varer to lektioner, og meget ofte er forbundet med en spørgerunde. I sidste skoleår havde vi bl.a. et lysbilledeforedrag om en tur på motorcykel gennem sovjetunionen og en HIV-positiv fortalte om sin situation med udsigten til at få AIDS og et ungt opera-ensemble gav prøver lige fra Mozart til nyere tid.

Kantine

Skolens kantine har åbent i 10-, 11-, 12- og 13-frikvarteret. Man kan her købe mælk, lune retter, brød og frugt samt diverse vand og søde sager.

Endvidere er der opstillet en automat, hvor man kan købe varme drikke.

For at skabe et godt klima er det nødvendigt, at alle rydder op efter sig, og i det hele taget medvirker til ro og orden.

Karakterer

Det er ikke altid let selv at bedømme, om man får det udbytte af undervisningen, som man regner med. Man kan både overvurdere sig selv og undervurdere sig selv.

En bedømmelse kaldes en evaluering, og den kan foregå på forskellig måde:

- 1) En elev kan altid henvende sig til sine lærere for at spørge om, hvordan det går.
- 2) Der kan foranstalles evaluering i de enkelte fag, når man i undervisningen er nået en periode igennem. I 2. og 3. g afholdes der skriftlige prøver (terminsprøver) i de skriftlige studentereksamensfag.
- 3) Der gives karakter (efter 13-skalaen) i gymnasiet i december, marts og ved skoleårets slutning, evt. tilføjet en udtalelse fra faglæreren. Udtalelsen er obligatorisk ved karakterer under 6.

Derudover gives der karakterer (efter 13-skalaen) ved de afsluttende mundtlige og skriftlige eksaminer, hvoraf nogle allerede ligger i slutningen af 1hf, 1g og 2g.

Ved slutningen af gymnasiet og HF-kursus udstedes der et eksamensbevis, som i kopi kan anvendes som dokumentation ved

Karakterer

stillingsansøgninger, ansøgninger om optagelse på videregående uddannelser o.s.v. Forlades skolen undtagelsesvis før afsluttet eksamen, har den pågældende elev ret til at få en udtalelse fra skolen.

Klasselærer (kontaktlærer)

Der er etableret en kontaktlærerordning for alle klasser i gymnasiet og hf. Kontaktlæreren tager sig af spørgsmål, der er af betydning for klimaet i klassen.

Kommunikation

Opslagstavler:

Opslagstavlen ved indgangen til centralgarderoben er skolens officielle opslagstavle, hvor der hænger opslag om skemaændringer, opslag fra studievejlederne og fra fællesudvalget. Derudover findes der i kantinen og centralgarderoben forskellige andre opslagstavler, som er forbeholdt meddelelser fra elever, elevråd og forskellige foreninger på gymnasiet.

FG-avisen:

FG-avisen, som ikke må forveksles med skolebladet, optager korte meddelelser af interesse for skolens indbyggere. Meddelelser indgives til rektor.



Konfidag 1990

Skolens årlige konfidag fandt i år sted den 5. september. Vejret var lidt køligt og blæsende, men det regnede ikke - altså ideelt til formålet!

Dagen startede med fælles opvarmning i atriumgården med assistance fra flere ihærdige idrætslærere.

Dernæst fordeltes elever og lærere på disciplinerne cykling 60 km, cykling 40 km, gang 15 km, løb 20 km, orienteringsløb, triathlon, fodbold, volleyball, rytmisk gymnastik eller official!

Officials har vigtige funktioner på denne dag: de fungerer som fotografer, saftevandsudde-

lere på ruterne, hjælpere ved beregnerbordene, dommere ved volleyball og fodbold mm.

Den lange cykelrute på 60 km gik også i år gennem Hornsherred, med færgen Kulhus-Søla-ger og rundt om Arresø, mens den »korte« på 40 km gik sydpå i Hornsherred, forbi Selsø og Svanholm.

Gangruten på 15 km var lagt omkring Sigerslevvester - løberuten var en udvidelse af denne over Sigerslevøster.

Orienteringsløbet fandt sted i Færgelunden, mens triathlonon begyndte i svømmehallen med 1 km svømning, efterfulgt af 13 km cykling til Skoven kirke ved Nordskoven, hvor der skulle løbes 10 km, og endelig skulle staklerne cykle 13 km tilbage til skolen!

På skolen foregik imens turneringer i volleyball og fodbold, samt øvelser i rytmisk gymnastik.

Efter at (næsten) alle havde meldt sig ved beregnerbordene efter fuldført disciplin, blev det muligt at finde de klasser, der havde 100% fremmøde på dagen - det var nemlig disse klasser, der deltog i en lodtrækning den følgende dag. Præmierne var i år 2 store flotte lagkager til fordeling mellem de 2 vindende klassers elever.

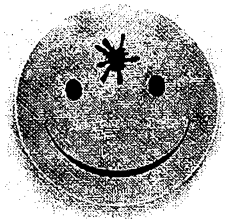
Kandidagen er en populær og festlig del af skolens liv. De mange discipliner skulle sikre, at alle er tilfredse med deres valg. Kandidagsudvalget er naturligvis villig til at diskutere nye forslag, hvis nogen ønsker dette.

Børge Nielsen

Kunst

Kunstindkøb for skoleåret 1990/91

Kunstudvalget var på Charlottenborgs forårsudstilling 1991, og specielt elevrepræsentanterne blev meget fascineret af en installation af Søren P. Martinsen. Titlen på værket er: wanna



SØREN P. MARTINSEN

Kunst

be a baby again! Installationen består af 4 del-malerier. Skolen erhvervede installationen for kr. 8000.-, hvilket gør at vi må holde lidt igen til næste år.

Billederne beskriver, hvordan et ungt menneske kan ha' det ved at være til i denne verden. Det kan alt sammen gå hen og blive for meget - så man »wanna be a baby again«

Vi har været så heldige også at få lov til at låne en udstilling, som Søren P. Martinsen har lavet og som indeholder flere installationer over det samme tema som nævnt ovenfor. Den vil komme til at være placeret på skolen for en periode i det nye skoleår.

Indkøbsudvalget består i år af 3 elever og 3 lærere.

Med venlig hilsen

Emma Løsecke Nielsen

Lærerne

Adresseliste over skolens lærere findes sidst i hæftet.

Løvfaldsfest.

Lørdag den 30. september kl. 14-18 afholdt FGV sin løvfaldsfest for tredje år i træk. Formålet med løvfaldsfesten er som bekendt at skaffe penge til aktiviteter og erhvervelser, som ikke har plads i skolens budget. I den anledning blev garderoben igen omdannet til en gade med boder og kantinen til en hyggelig café med fremragende underholdning af musikalske elever og lærere. Dette gaven god stemning, og forøgede salget af lækkerier, som kyndige elever havde fremstillet. Mens man nød



sin varme vaffel, frikadelle eller hjemmebagte kage kunne man nyde musikken og se den lokale »pasta-central« producerer metervis af frisk pasta.. Det muntre køkken gav afløb for aggressioner, og i de mange lotterier kunne man få tilfredsstillende sin spillelidenskab. De mere praktiske kunne samle forråd i sylteboden eller gøre et godt køb i bogbiksen eller på loppemarkedet. Løvfaldsfesten forløb med andre ord fint og havde god opbakning af både elever og lærere. Nu mangler vi kun at bruge det overskud, som festen indbragte.

Morgensamling

Morgensamlingerne er afgjort ugens højdepunkt. Et udvidet 10-frikvarter forvandles til en oase mellem den lange række af lektioner. Det er stedet, hvor man oplever et fællesskab på tværs af klasser og hold. Elever og lærere samles i festsalen omkring det, der foregår på scenen eller fra talerstolen. Og man kan aldrig være sikker på, hvad der kommer til at foregå! Her går vi ikke af vejen for en fællessang, eller et dias-show fra kondidagen eller fra den seneste skolefest. Måske er det nogle lærere, der opfører en sketch som kommentar til en aktuel begivenhed. Morgensamlingerne er kort sagt mødestedet, hvor man får alle på skolen i tale på én gang.



Big Band orkestret, som akkompagnerede de fleste numre i Grad Prixet.

Musikken på FG

Musikken på FG

Musikken på gymnasiet har lange og gode traditioner.

I den obligatoriske undervisning har man kunnet få undervisning på mange niveauer, og desuden har man kunnet deltage i den frivillige musikundervisning.

Et af resultaterne af den obligatoriske undervisning er det årligt tilbagevendende Melodi Grandprix.

Hvert musikhold skriver en tekst og en melodi og indøver sangen.

Sangen opføres så ved et stort Grandprix-show i konkurrence med de andre musikhold for et stort og lydhørt publikum. I for-

året 1991 deltog 12 musikhold.

Skolens kor fungerer særdeles godt, både musikalsk og kammeratskabsmæssigt. Koret synger fast en gang om ugen. De indøvede numre opføres så ved forskellige lejligheder. En gang hvert efterår afholder vi f.eks. Musikcafé, hvor koret er i centrum, men hvor også forskellige solister, grupper og musikhold optræder under hyggelige former. Desuden afholder koret et par julekoncerter samt forårskoncert i april. I år var forårskoncerten Mozarts Requim, som gymnasiekoret opførte i samarbejde med Fjordkoret, et 35 mands orkester og solister fra det Kongelige Teater. Det kan du læse om side 22.



1a's scene show til Grand Prixet

For at styrke kammeratskabet i koret og for at nå at indøve de mange sange, koret skal optræde med, afholder vi en gang om året en korweekend.

Skolen har også et velfungerende Big Band bestående af trompeter, tromboner, klarinetter, saxofoner, fløjter, guitar, bas, trommer og klaver. Bandet spiller ved forskellige begivenheder på skolen.

Som noget nyt kan man i skoleåret 91-92 mod betaling få undervisning i sang og forskellige instrumenter, og der vil ligeledes blive mulighed for at deltage i forskellige sammenspilsgrupper, rytmisk som klassisk, og man vil kunne modtage undervisning i videregående teori og hørelære med henblik på optagelsesprøverne på Universiteterne og konservatorierne. Dette kan lade sig gøre, fordi gymnasiet er gået i samarbejde med Frederikssund- Jægerspris Musikskole.

Vil du have spændende og nye - og måske en gang imellem anderledes oplevelser, så tag del i musiklivet. Det er her, det sker!

Ordensregler

Når mange mennesker færdes et sted, er det nødvendigt med visse »færdselsregler«. Det har fra skolens start været meningen, at der skulle være så få regler som muligt, men alligevel er det blevet

til en hel del.

»Færdselsreglerne« er udarbejdet af fællesudvalget og godkendes af skolebestyrelsen, og de lyder:

Ankomst til skolen bør bl.a. af hensyn til de trafikale forhold finde sted i god tid inden mødetid.

Af hensyn til luftforurening er tobaksrygning kun tilladt i centralgarderoben.

Undervisningslokaler og depotrum er ikke opholdsrum i frikvarterer, mellemtimer m.m., men de kan i disse tidsrum anvendes til faglige konsultationer o.l., når den pågældende faglærer er til stede.

Bla. af hensyn til, at de her nævnte lokaler indeholder, og skal kunne indeholde, mange værdier, vil de enkelte faglærere låse, når de forlader deres faglokale(r).

Kantineudsalget vil i skoletiden være åbent i 10-, 11-, 12- og 13-frikvarteret. Det er væsentligt af hensyn til den almindelige trivsel, at hver enkelt elev rydder op efter sig i kantinen.

Indtagelse af mad og drikke må kun finde sted i centralgarderoben, kantinen og udendørs. Dispensation kan undtagelsesvis gives, når rektor og den pågældende faglærer er indforstået hermed.

Øl og alkoholiske drikke må, bortset fra hvad der f.eks. ved særlige lejligheder måtte sælges fra kantineudsalget, ikke nydes i skolens bygninger eller på dens grund.

Pædagogisk råd

Pædagogisk råd

Pædagogisk råd begyndte sit arbejde 1/1 1991 (afløste det gamle »lærerråd«). Ifgl. vedtægterne for Frederikssund Gymnasium består rådet af alle gymnasiets lærere + Rektor. Rådet er rådgivende for Rektor.

Rådets arbejde består i møder (ca 10 om året), hvor repræsentanter for elevrådet og det teknisk-administrative personale kan deltage med taleret. Det egentlige arbejde foregår i de mange forskellige udvalg, som rådet har nedsat. Disse udvalg afgiver indstilling til endelig vedtagelse på rådsmøderne.

I pædagogisk råd behandles alle sager, som forelægges af Rektor, bestyrelsen eller amtsrådet. Rådet kan iøvrigt udtale sig om alle sager af betydning for gymnasiet.

Pædagogisk råd udpeger lærerrepræsentanter til bestyrelsen, fællesudvalget og samarbejdsudvalget.

*Henning Due-Hansen
fmd.f.pæd.råd*

Ringetider

Skolens ringetider er følgende:

1. lektion 08.10 - 08.55
2. lektion 09.05 - 09.50
3. lektion 10.00 - 10.45

4. lektion 10.55 - 11.40
5. lektion 12.10 - 12.55
6. lektion 13.05 - 13.50
7. lektion 14.00 - 14.45
8. lektion 14.55 - 15.40
9. lektion 15.50 - 16.35

Spisefrikvarteret på 30 minutter ligger efter 4. lektion.

Holdes der morgensamling en dag (i 10-frikvareret) ændres ringetiderne således:

2. lektion 09.05 - 09.45
3. lektion 10.10 - 10.55
4. lektion 11.05 - 11.45

Skolebestyrelse

Skolen ledes af en bestyrelse og en rektor.

Bestyrelsen består ved Frederikssund Gymnasium af 11 medlemmer.

1 medlem valgt af Frederiksborg amtsråd, *2 medlemmer* valgt af kommunalbestyrelserne i skolens naturlige opland, *3 medlemmer* valgt af og blandt forældrene til elever på skolen, *2 medlemmer* valgt af og blandt lærerne på skolen, *1 medlem* valgt af og blandt de øvrige ansatte på skolen og *2 medlemmer* valgt af og blandt eleverne på skolen.

Bestyrelsen fastlægger efter indstilling fra rektor det maksimale elevtal i klasserne og skolens fagudbud (jfr. Gymnasielo-

ven), samt ferieplan. Bestyrelsen skal herudover formidle samarbejde mellem skole og hjem, medvirke ved løsningen af sociale opgaver, fastsætte skolens ordensregler, medvirke ved byggesager og kan stille forslag til amtsrådet om bygningernes forbedring m.v.

Bestyrelsen fastlægger endvidere efter indstilling fra rektor og inden for den økonomiske ramme, der er fastlagt af Amtsrådet, skolens budget.

Skoleblad

På skolen udkommer et skoleblad »Facit«. Med skiftende redaktioner er det i flere år lykkedes at udgive fra fire til seks numre om året. Dog er der i år kun udkommet to numre.

»Facit« udleveres gratis til alle på skolen, idet økonomien klares ved reklamer fra byens forretninger.

»Facit« er et naturligt og glimrende forum for diskussioner og kritik af alle forhold i skolens liv. Redaktionen, der består af elever og lærere (med en elevsøms chefredaktør), er åben for alle. Nye elever er meget velkomne.

Hold øje med indkaldelsen til det første redaktionsmøde.

Skolekomedie

Trods bred pressedækning vil vi alligevel gøre et kort notat om skolekomedien 91. Efter en beskeden, men anderledes og flot skolekomedie 1990, som blev stablet på benene ved hjælp af ihærdig indsats fra elevernes side, havde kun få regnet med det store sus dette år. Men heldigvis skulle det vise sig at folk var positivt indstillet og at der atter blev taget hånd om FGs tradition.

Valget faldt på Cabaret, der på grund af sit store persongalleri og brug af musik, sang og dans, gav mulighed for deltagelse fra mange elever.

Og succes blev det, også selv om det ikke så ud til det ved juletid. Mange søndage foregik på de skrå brædder, og mange venskaber blev skabt. Ved skolekomedien lærer man folk at kende, der ikke gå i ens egen klasse. Vi opfordrer alle til at deltage og derved få lidt andet at tænke på end ræset.

*Andreas Thom og
Kristine Faurschou.*

Se billedet næste side



Frederiksborg Amtsavis: 15/1 1991:

Elever bag fræk cabaret

Frederikssund: Elever og lærere på Frederikssund gymnasium har taget en dyb indånding og kastet sig ud i at opføre Cabaret. Stykket om Sally Bowles kender mange af os med Liza Minelli i hovedrollen. Også i gymnasiets opførelse er der frække, frimodige kvindfolk, flotte kuliser og masser af musik, sang og dans. Men med en tysk befolkning, der langsomt men sikkert slutter op omkring nazisternes gølge løfter, er der også nok at tænke over efter tæppefald.

Studiekredse

Hvis du ønsker at beskæftige dig med et emne, som ikke behandles i timerne, kan du sammen med andre oprette en studiekreds. Det kræver dog, at du er så interesseret, at du får et tilstrækkeligt antal kammerater (mindst 10) med på ideen, at I finder en eller flere studiekredsledere, og at fællesudvalget og rektor går ind for ideen.

Studievejledning

Alle gymnasie- og hf-klasser har tilknyttet en studievejleder.

Træffetid og kontor:

Studievejlederne har træffetid hver dag i tidsrummet 10 - 13. Se opslag om de enkelte studievejlederes træffetid! Studievejlederne har kontor på »kontorgangen« ved siden af ekspeditionen og rektors kontor.

Studievejledernes stilling i systemet:

En række opgaver, som i folkeskolen hører under klasselæreren er placeret hos studievejlederen. Vejlederordningen er især et tilbud om hjælp til løsning af problemer i forbindelse med jeres tid på skolen.

Studievejlederen har tavshedspligt og vil derfor kunne anvendes som neutral tillidsmand i forhold til skolens øvrige instanser eller i

forhold til myndigheder uden for skolen.

Typiske studievejledningssager:

Typiske problemer, der kan give anledning til henvendelse til studievejlederen, er spørgsmål vedrørende valg af valgfag, problemer omkring tilpasning i en klasse, overvejelse om udmeldelse, boligproblemer, individuel vejledning om fremtidige studie- og erhvervsmuligheder, problemer omkring sygdom og fravær, studie- og arbejdsvaner, personlig økonomi m.v. I løbet af efterårssemestret har studievejlederen individuelle »introduktionssamtaler« med alle nye elever, ligesom der i slutningen af 3g og 2hf vil blive individuelle »udslusningssamtaler« med alle elever. Endelig står studievejlederen for en række fælles timer om studieteknik og undervisningsformer samt om studie og erhvervsvalg.

Støtteordninger

Den følgende oversigt over støtteordninger er ret kortfattet. Du kan finde flere oplysninger i »Gymnasiehåndbogen«, som gymnasieeleverne får udleveret i starten af 1g eller i »HF-håndbogen«, som hf-eleverne får udleveret i starten af 1hf. Du kan desuden få nærmere besked hos din studievejleder.

Støtteordninger

- 1) Bøger til undervisningen er gratis bortset fra nogle ordbøger (se »Udgifter i forbindelse med skolegangen«).
- 2) Hvis du har transportudgifter til/fra skole udover 175 kr. pr. måned, kan du få dækket disse udgifter.
- 3) Statens Uddannelsesstøtte.

Fra den 1. i kvartalet efter at du er fyldt 18 år, har du ret til uddannelsesstøtte fra staten. Denne støtte kan gives både som stipendium og som studielån.

For 18-årige er tildelingen af stipendium og stipendiets størrelse afhængig af dine forældres og din egen indtægt og formue. Fra den 1. i kvartalet efter du er fyldt 19 år er stipendiets størrelse kun afhængig af din egen indtægt og formue.

Stipendiets størrelse afhænger desuden af, om du er hjemme- eller udeboende.

Du kan få udleveret en folder af din studievejleder, der fortæller detaljeret om reglerne for at modtage Statens Uddannelsesstøtte og om støttens størrelse. Den ændres årligt.

Ansøgningsskemaer udleveres på skolens kontor.

Sygdom

Såfremt du på grund af sygdom har forsømt undervisningen, skal du på første skoledag efter fraværelsen aflevere en skriftlig redegørelse for forsømmelsens varighed og årsag.

Elever under 18 år skal aflevere en redegørelse, der er underskrevet af elevens forældre/værgede.

Elever over 18 år skal selv underskrive den pågældende redegørelse på blanketter, der er fremlagt i skolens forkontor.

Forsømmelsessedlerne afleveres i en dertil indrettet kasse i skolens forkontor.

Sygeeksamen og reeksamen

Både gymnasiet og hf er eksamensskoler, og allerede efter det første år vil der komme afsluttende prøver (for 1g kan det dog ske at prøverne udgår efter ministeriets bestemmelse).

Bliver du syg i forbindelse med en afsluttende prøve, er der mulighed for at gå til sygeeksamen (meddelelse skal gives ved en lægeerklæring på en særlig blanket, der fås på skolens kontor). Der er også mulighed for reeksamination efter 1hf, 1g og 2g, hvis man ikke klarer sig så godt ved prøven. Følgende regler gælder herfor:

1.hf-studerende, der ved eksamen får 00 eller 03 i et fag kan anmode om reeksamen (summen af skriftlig og mundtlig prøve skal være 00 eller 03).

Elever i 1.g og 2.g, der ved eksamen får 00 eller 03 og i årskarakter har mindst 5, kan anmode om reeksamen. Elever i 1.g, der i årskarakter får 00 eller 03, kan anmode om eksamensret, hvis faget udgår ifølge ministeriets bestemmelse.

Tilmelding til sygeeksamen og reeksamen skal indgives til skolens kontor senest d. 20. juni. De nye prøver afholdes i august-september.

Udgifter i forbindelse med skolegangen

- 1) Gældende fra sidste skoleår har folketinget vedtaget en depositumordning ved ungdomsuddannelserne. Fra Fællessekretariatet ved Københavns Universitet udsendes girokort på kr. 300,- der skal være betalt inden undervisningen starter. Beløbet betales tilbage uden rentetillæg, hvis en elev afslutter sin skolegang med studentereksamen eller en fuld hf-eksamen.
- 2) Eleverne skal selv dække udgift til lommeregner samt ord-bøger til dansk og to fremmed-

sprog foruden papir og ringbind til eget brug. Desuden opkræver skolen 100 kr i begyndelsen af skoleåret til dækning af udgifter til fotokopier. Endelig betaler eleverne en studiekortafgift på 30 kr.

- 3) Eleverne skal selv dække udgifter til transport til/fra skole op til 175 kr. . For elever, der bor uden for amtet, gælder særlige regler.
- 4) Ved lejrskoler i Danmark opkræves der et beløb på for tiden 45 kr. pr. dag pr. elev, svarende til den besparelse hjemmet får i kraft af, at eleven får dækket sine kostudgifter på lejrskolen.

Udgifterne til studierejser i udlandet dækkes fuldt ud af eleven. Sådanne studierejser gennemføres kun ved 100% tilslutning fra forældre og elever.

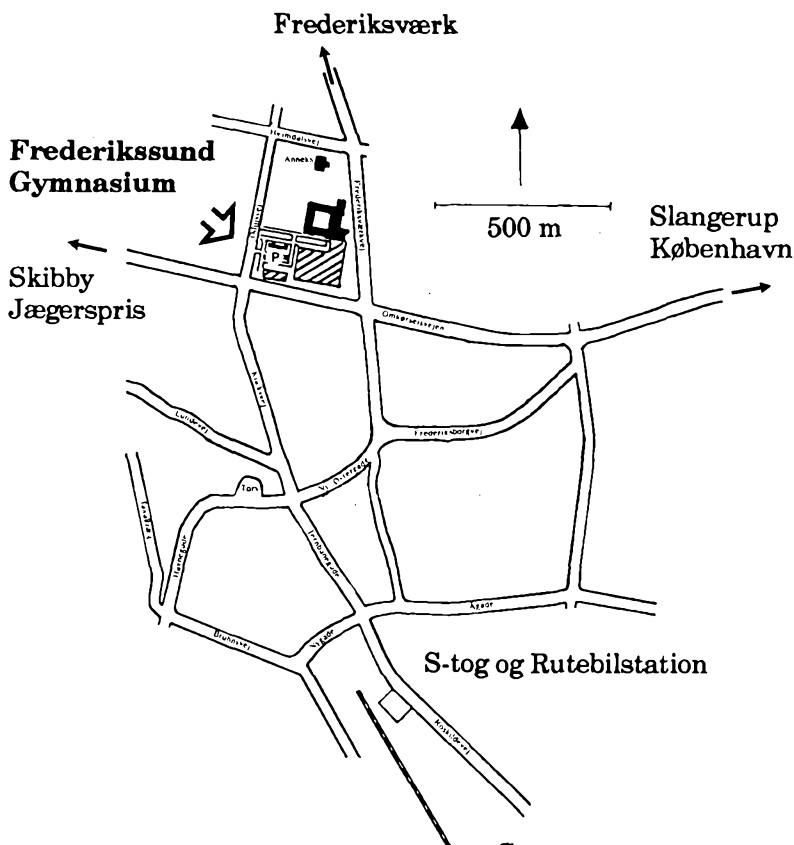
Se endvidere under støtteordningen.

Udstillinger

August: Udstilling af grafik fra Litauen. To unge kunstnere, Marius Jonutil og Neringa Jonutiene udstillede farvetryk, sort/hvid tryk og computer grafik.

November: Ophængning af gymnasieskolernes vandrestillinger af Pontus Kjerrman's malerier.

Skolens beliggenhed



Busser:

Frederiksværk: 319, 960
Jægerspris: 314, 317, 322, 323
Kulhuse: 322
Kyndby, Venslev: 323
Skibby: 314, 317, 318, 323
Sigerslevøster: 325
Slangerup: 307, 308, 960
St.Rørbæk: 302
Østby, Sønderby: 318

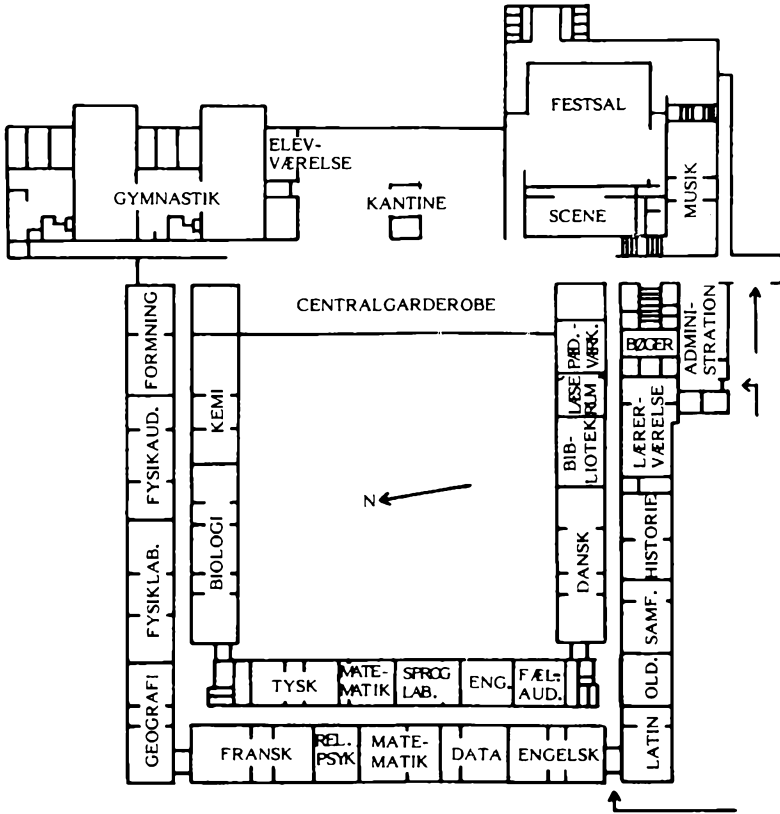
S-tog

afgang: 05 25 45
ankomst: 19 39 59

Bybus

S-togs station - gymnasium
Gymnasium - S-togs station

Skolens lokaler



Lærerne

Andersen, Preben (PA da-ty), Kærvej 6, 3520 Farum	42 95 19 69
Balle, Erling (R ma)	
Beck, Ann-Kirstine (AB da-en), Kignæskrogen 6, 3630 Jægerspris	42 33 17 23
Bjerger, Hans (HB fy-ma-na), Strandvejen 12, 3600 Frederikssund	42 31 67 47
Cespedes, Charles (CC sp-fr), Lundtoftevej 143A, 2800 Lyngby	42 88 86 85
Christensen, Bent Albøge (BC fy-ma-na), Kongsager 71, 2620 Albertslund	42 64 22 84
Christensen, Kristen Lindgreen (KL bi), Skovvejen 4A, Sønderby, 4050 Skibby	42 32 05 29
Christiansen, Birger (BI mu), Liljehaven 25, 2765 Smørum	42 97 48 16
Christoffersen, Knud (KC hi-re-old-stv), Kornvænget 151, 3600 Frederikssund	42 31 56 15
Clausen, Mogens (MC hi-re), Jerichausvej 15, 3630 Jægerspris	42 33 27 17
Dalsgaard, Lars (LD fr-da), Bjarkesvej 10, 3600 Frederikssund	42 31 34 42
Davidson, Hans Bo (BD mu-psy), Kornvænget 213, 3600 Frederikssund	42 31 45 94
Due-Hansen, Henning (HD hi-re-old), Møllehusvej 83, 4000 Roskilde	42 37 07 66
Fabricius, Jette (JF, da-id), Skelvej 3, 3300 Frederiksværk	42 34 59 22
Filskov, Lars (LF id-ke), Bjørnsholmvej 42, 3500 Værløse	42 48 48 29
Foged, Ebbe (EF hi-sa), Borgervænget 34, 3600 Frederikssund	42 31 62 01
Haas, Bodil (BH da-hi), Thyrasvej 4, 3630 Jægerspris	42 33 13 69
Hansen, Brita Pilegaard (BP ge-stv), Ægirsvej 3, 3600 Frederikssund	42 31 34 65
Hansen, Jens Pilegaard (JP ma-ke-na), Ægirsvej 3, 3600 Frederikssund	42 31 34 65
Hansen, Viggo Ørby (ØH sa-en-stv), Jordbærvangen 101, 2765 Smørum	42 97 65 83
Haslund, Erik (EH en-id), Strandgårdsvej 4, Landerslev, 3630 Jægerspris	42 33 26 27
Hemmingsen, Carl (CH fy-ma-na), Borgmestervænget 22, 3600 Frederikssund	42 31 55 97
Jensen, Hans Christian (HC ke-fy), Tvebjergvej 3, 3600 Frederikssund	42 31 36 48
Jægerup, Anette (AJ ge), Solhøjpark 24, 3520 Farum	42 95 39 63
Klintskov, Birthe (BK ge-id), Ådalsvej 65, 3600 Frederikssund	42 31 56 35
Kolding, Kama (KA da-id), Nialsvej 6, 3600 Frederikssund	42 31 34 30
Kondrup, Karen Foss (KK da-la), Skovsgårds Allé 25, 3500 Værløse	42 48 23 96
Kromann, Lisbeth (LK ty-en), Bukketorrevej 31, 3300 Frederiksværk	42 12 46 92
Lange, Albert (LA la-gr-old-re), J.A. Schwartzgade 33, 2100 København Ø	31 26 98 34
Lantow, Bent (BL ty-fr), Kirsebærvænget 20, St. Rørbæk, 3600 Frederikssund	42 31 35 22
Lindhardtisen, Jytte (JL da-ty), Bergsgensgade 30, 2100 København Ø	31 18 69 15
Madsen, Else Toft (TM fr-ty), Mimersvej 13, 3600 Frederikssund	42 31 36 12
Monved, Henrik (HM hi-da), Frederiksborgvej 24, 3600 Frederikssund	42 31 33 83
Møller, Marianne (MM la-gr-ol-en), Thyrasvej 34, 3630 Jægerspris	42 33 21 98
Nielsen, Børge (BN fy-ma-na), Lundeparken 7, 2. 3600 Frederikssund	47 38 39 28
Nielsen, Emma Løsecke (EN bk-de), Vidarsvej 16, 3600 Frederikssund	42 31 47 88
Nielsen, Erik (N fy-ma-na), Linderupvej 5, 3600 Frederikssund	42 31 43 24
Nielsen, Inge (IN hi-fr), Jerichausvej 5, 3630 Jægerspris	42 33 28 86
Nielsen, Kim Mølgård (KN hi-sa-eø), Bybækterrasserne 128 A, 3520 Farum	42 95 66 37
Nørbjerg, Helle (HN ma), Strandvejen 12, 3600 Frederikssund	42 31 67 47
Pabst, Anne (AP da-id), Jerichausvej 13, 3630 Jægerspris	42 33 26 40
Petersen, Anders (P id-da), Frederikssundsvej 217, 1.th., 2700 Brønshøj	31 28 76 17
Petersen, Ib Geert (IG bi-ge-tk), Jerichausvej 5, 3630 Jægerspris	42 33 28 86
Philipsen, Erik (EP en-da), Humlevej 3, 4040 Jyllinge	46 78 88 06
Præstekjær, Per (PP ty-fr), Hedeparken 215, 2.tv., 2750 Ballerup	42 65 76 63
Randsøe, Ketty (KR en-fr), Ryttergårdsvej 84, 3520 Farum	42 95 74 23
Ribov, Vibeke (VR hi-ty), Gormsvej 1, 3600 Frederikssund	42 31 50 32
Skaarup, Palle (PS ma-dl), Sandalsparken 49, 3660 Stenløse	42 17 01 34
Sonne-Hansen, Ralph (RS bi-ge), Tulipanvej 8, 3600 Frederikssund	42 31 38 74
Thorup, Bente (BT fr-en), Knud den Storesvej 7, 3600 Frederikssund	42 31 64 47
Trautner, Nils (NT fy-ma-na-tk), Knud den Storesvej 7, 3600 Frederikssund	42 31 64 47
Wall, Birger (WA ma), Marbækvej 12 A, 3600 Frederikssund	42 31 09 48
Westh, Birte (BW en-fr-stv), Egebakken 5, 3460 Birkerød	42 81 39 54
Østrup, Henrik (HØ bi-id), Lystrup Æblehave, Lystrupvej 66, 3550 Slangerup	42 27 89 90

