



Danskernes Historie Online

Danske Slægtsforskeres Bibliotek

Dette værk er downloadet fra Danskernes Historie Online

Danskernes Historie Online er Danmarks største digitaliseringsprojekt af litteratur inden for emner som personalhistorie, lokalhistorie og slægtsforskning. Biblioteket hører under den almennyttige forening Danske Slægtsforskere. Vi bevarer vores fælles kulturarv, digitaliserer den og stiller den til rådighed for alle interesserede.

Støt Danskernes Historie Online - Bliv sponsor

Som sponsor i biblioteket opnår du en række fordele. Læs mere om fordele og sponsorat her: <https://slaegtsbibliotek.dk/sponsorat>

Ophavsret

Biblioteket indeholder værker både med og uden ophavsret. For værker, som er omfattet af ophavsret, må PDF-filen kun benyttes til personligt brug.

Links

Slægtsforskeres Bibliotek: <https://slaegtsbibliotek.dk>

Danske Slægtsforskere: <https://slaegt.dk>

**N. ZAHLES
GYMNASIESKOLE
ÅRSSKRIFT
1983**

Forord

Velkommen til N. ZAHLES GYMNASIESKOLE!

Ved det nye skoleårs begyndelse er det mig en stor glæde at byde velkommen til alle elever, forældre og lærere, specielt velkommen til de mange nye elever, der nu begynder her. Jeg håber for os alle, at det vil blive et år med mange rige og spændende oplevelser på skolen såvel som i samværet med kammerater i fritiden.

Enhver, der færdes på skolen til daglig, vil bemærke, at pladsen er meget begrænset. Vi er over 1000 elever og lærere i en bygning, der ikke er opført med henblik på at kunne rumme så mange og heller ikke med henblik på nutidens krav til elev- og undervisningsfaciliteter.

Skønt de fysiske rammer er snævre, har skolen alligevel valgt at optage så mange elever. Derved bliver der i grundskolen lejlighed til at drage fordel af loven om private skoler i videst muligt omfang, og i gymnasiet skabes der mulighed for et rimeligt grenvalg for alle.

Det er mit håb, at vi – trods de trange pladsforhold – i fællesskab kan videreudvikle skolen, og at alle vil deltage i dette samarbejde.

Lad os sammen skabe et positivt og trygt skolemiljø, hvor den enkelte elevs anlæg og muligheder kan udvikles i størst mulig udstrækning.

Caj Olsen

N. ZAHLES GYMNASIESKOLE

Nr. Voldgade 7, 1358 København K.
Tlf. nr. 01-11 32 00 kl. 8-14

Rektor

Caj Olsen træffes bedst på skoledage
kl. 12.15-13.00.

Administrativ inspector

Adjunkt Ivan Brønnum.

Viceskoleinspektører

Peter Dürrfeld
Kirsten Fræmohs.

Studievejledere gymnasiet

Adjunkt Carsten Rygner.
Adjunkt Gudrun Haastrup.
Adjunkt Erik Lundqvist.

Skolevejleder 7.-10. klasse

Lærer Helle Vanggaard.

Skolesekretærer

Ellen Bove, Kirsten Hennings, Ingrid Schou-Schmidt.

Dellærerrådet for gymnasiet

Adjunkt Erik Holm (formand).

Dellærerrådet for grundskolen

Lærer Allan Henriques (formand).

Lærerrådet (fælles)

Lærer Allan Henriques (formand).
Adjunkt Erik Holm (næstformand).

Elevrådet gymnasiet

Claus von Bülow (formand).

Elevrådet 8.-10. kl.

Christine Kleberg (formand).

Elevrådet 2.-7. kl.

Steen Marner (formand).

Forældrerådet

Bente Brandt (formand).
Lene Esmark (næstformand).

INSTITUTIONEN N. ZAHLES SKOLE

Nørre Voldgade 5, 1358 København K.

Fra Institutionens grundbestemmelser, § 2:

Stk. 1. Institutionens formål er ud fra et kristent livssyn og på folkekirkeens grund at fortsætte og videreudvikle den af Natalie Zahle grundlagte uddannelsesinstitution efter hver tids behov og på en sådan måde, at institutionen udgør en uddannelsesmæssig enhed.

Stk. 2. Det er i forbindelse hermed institutionens mål gennem et samarbejde mellem de forskellige persongrupper ved institutionen at skabe et inspirerende pædagogisk miljø og at give elever, studerende og lærere mulighed for medbestemmelse og medansvar i institutionens hverdag.

Stk. 3. Institutionen består af følgende afdelinger:

N. ZAHLES GYMNASIESKOLE, der for tiden omfatter grundskole (1.-9. klassetrin), 10. klasse og gymnasium.

N. ZAHLES SEMINARIUM, der uddanner lærere til folkeskolen.

N. ZAHLES SEMINARIESKOLE, der for tiden omfatter børnehaveklasse(r), grundskole (1.-9. klassetrin), 10. klasse, og som benyttes af seminariet som fast øvelsesskole.

Undervisningen ved de tre afdelinger foregår inden for rammerne af den herom gældende lovgivning og de af undervisningsministeriet i tilslutning hertil fastsatte bestemmelser.

Bestyrelse:

Biskop Ole Bertelsen
Tandlæge Lene Esmark
Skoledirektør Poul E. Jacobsen
Landsdommer Bent Otken
Socialrådgiver Lis Schmiegelow
Direktør, cand.jur. Henning Paludan
Forstander Karen Skydsgård

Lederråd

Seminarirektor Hans Nygaard Jensen
Skoleinspektør Inger Nielsen
Rektor Caj Olsen
Forretningsfører John Ranvild

Introduktion

N. Zahles Gymnasieskole

er den ene trediedel af den selvejende institution N. Zahles Skole, hvis øvrige afdelinger er N. Zahles Seminarium og N. Zahles Seminariskole, der er øvelsesskole for seminariet.

N. Zahles Skole blev grundlagt den 1. maj 1851 af den da kun 24-årige Natalie Zahle, og den omfattede barneskole og privatlærerindeskole. Efter en beskeden start i trange lokaler flyttede skolen kort efter til større lokaler på Gammel Strand. Et hastigt voksende elevtal nødvendiggjorde en flytning til nye og større lokaler, og i oktober måned 1877 indvies Gymnasieskolens nuværende bygning. Heri videreudviklede Natalie Zahle sin skole, knyttede nye uddannelser hertil og formåede at holde disse sammen, så de udgjorde en helhed, samtidig med at det lykkedes for hende at bevare det pædagogiske og religiøse særpræg, som var grundstenen i N. Zahles Skole.

Med de ændringer, som lovgivningen betingede, har institutionen fortsat sit virke på det oprindelige grundlag og således, at formålsparagraffens ord »efter hver tids behov« hele tiden har været målet. Men vi må konstatere, at uddannelses tilbuddene for de 16-

19-årige i dag er så omfattende, at det med de eksisterende fysiske rammer kun er muligt at have én af uddannelserne repræsenteret ved institutionen.

N. Zahles Skole er i dag det eneste uddannelsessted, hvor de tre uddannelser: grundskolen, gymnasiet og læreruddannelsen er at finde, og institutionens tre afdelinger omfatter i alt ca. 1800 elever, lærerstuderende og lærere.

N. Zahles Gymnasieskole omfatter ca. 940 elever med 565 elever fordelt på 24 klasser i grundskolen og 375 elever i gymnasiets 18 klasser. Skolen er en privat gymnasieskole med grundskole (1.-10. klasse) knyttet til gymnasiet, hvormed der er skabt mulighed for kontinuitet i skolegangen.

På det administrative, pædagogiske og økonomiske område har det afgørende betydning, at skolen er privat. På den ene side betyder det en større frihed, på visse områder samtidig en større begrænsning.

Administrativt betyder vor status som privatskole en lettelse, fordi skolen er direkte ansvarlig over for Undervisningsministeriet, uafhængig af kommunale instanser og øvrige skoler, således at alle beslutninger træffes på skolen af bestyrelse, ledere, lærere, ele-

ver og forældre inden for lovgivningens rammer. Men hermed kommer også en forøget arbejdsbyrde, idet skolen ikke kan drage fordel af de kommunale myndigheders servicefunktioner.

På det pædagogiske område betyder det bl.a. en vis frihed til i grundskolen selv at vælge fagenes indhold og timetal inden for det økonomisk mulige (jfr. oversigten over timefordelingen). Skolen har bl.a. benyttet denne frihed på følgende områder: 1., 2. og 3. kl.:

undervisningen i matematik gives udelukkende på delehold, d.v.s. på hold med 12-13 elever, i 3 timer pr. uge,

7. kl.:

undervisningen i tysk gives på delehold,

8. og 9. kl.:

undervisningen i matematik, tysk og engelsk er ikke-kursusdelt på delehold,

10. kl.:

ændret time- og fagfordeling (jfr. nedenfor).

Med hensyn til fagenes indhold har skolen valgt at følge de vejledende læseplaner for folkeskolen i den udstrækning, det er forneligt med timetallet.

I gymnasiet er der ikke den samme grad af frihed til selv at vælge fagenes indhold og timetal, idet

undervisningen i 1.g-3.g er underlagt de samme bestemmelser, som er gældende for de offentlige gymnasier.

Gymnasiet er 6-sporet med 3 sproglige og 3 matematiske klasser på hver årgang.

Ved grenvalget i 1.g kan eleverne vælge mellem 3 muligheder på hver linie:

Matematisk linie:

- matematisk-fysisk gren
- naturfaglig gren
- samfundsfaglig gren

Sproglig linie:

- nysproglig gren
- klassisksproglig gren
- samfundsfaglig gren

De fysiske rammer er – specielt for gymnasiets elever – meget snævre, og skolen har opnået gymnasiedirektoratets godkendelse til at oprette klasser med færre end 28 elever. I indeværende år er alle klasser på sproglig linie på højst 22 elever og på matematisk linie højst 24 elever.

I sommeren og efteråret 1982 blev den længe ønskede renovering af fysiklokaleområdet gennemført, og den 6. januar i år blev den officielle indvielse holdt, og elever og lærere kunne tage 350 m² nyindrettede fysiklokaler i brug. Sammenlignet med de tidligere lokaler på ialt 65 m² kan det

nu siges, at det har været en meget tiltrængt fornyelse og udvidelse. Lokalemæssigt har det også kun været muligt ved at inddrage formningslokalerne.

Nye formningslokaler er i stedet for ved at blive indrettet i skolens naboejendom Linnésgade 6 i stue og kælder.

Renoveringen af undervisningslokalerne – der påbegyndtes i sommeren 1982 – fortsættes i sommerferien i år, således at alle lokalene på 2. og 3. sal istandsættes. Herudover vil håndværkerne umiddelbart efter skoleferiens begyndelse påbegynde istandsættelsen af resten af 4. sal, hvor hele området for geografi skal renoveres.

Oversigt over skolens klassetal og elevtal:

1. klasse	2	48
2. klasse	2	48
3. klasse	2	48
4. klasse	2	48
5. klasse	2	48
6. klasse	2	48
7. klasse	2	49
8. klasse	4	96
9. klasse	4	98
10. klasse	2	38
1. g spr.	3	66
1. g mat.	3	72
2. g spr.	3	58

2. g mat.	3	66
3. g spr.	3	56
3. g mat.	3	63
I alt	43	950

Økonomisk betyder den private status, at de samlede driftsudgifter delvis skal finansieres af elevernes forældre. Skolen modtager indtil 85% af godkendte udgifter i tilskud fra staten, medens de resterende 15 % skal dækkes af skolepengebetalingen.

Denne er i indeværende kalenderår budgetteret til 4.600.000 kr., således at hver elev i gymnasiet betaler 480 kr. og i grundskolen 460 kr. pr. måned. Bøger stilles gratis til rådighed for eleverne, og der er ikke yderligere udgifter ved den daglige skolegang.

Den private skole bliver naturligvis også berørt af de besparelser, der er fastsat af regeringen. I indeværende år betyder det bl.a., at det tilskudsberettigede lærerskematimeforbrug i grundskolen (1.-10. klasse) højst må andrage 95 % af det i 82/83 tilladte forbrug.

De nævnte besparelser betyder også en mindre indskrænkning i forbruget af timer til frivillig undervisning og til skolens pasningsordning (1. og 2. klasse).

Regnskabsoversigt for skoleafdelingerne (N. Zahles Seminariskole og N. Zahles Gymnasieskole). Da skolerne hører under samme institution, skal der indsendes et fælles regnskab til undervisningsministeriet.

	1979	1980	1981	1982
1 Lærerløn	12.269.6	13.829.6	15.969.0	18.902.7
2 Vedligeholdelse	838.8	658.8	1.898.2	2.000.5
3 Opvarmning, el og reng.	1.738.7	2.030.2	2.324.6	2.611.0
4 Skatter og afgifter	180.1	204.5	215.7	229.6
5 Leje af lokaler	177.3	207.7	242.1	257.2
6 Renter af lån (bygn.)	160.9	181.8	176.8	187.1
7 Øvrige udg. m/tilskud	3.065.1	3.231.6	3.568.1	4.011.9
8 Revisionshonorar	58.1	32.3	72.0	62.2
10 Øvrige udg. u/tilskud	158.3	344.0	351.7	390.8
Ialt	18.646.9	20.720.5	24.818.2	28.653.0
Statstilskud	14.421.560	16.035.773	19.491.813	22.134.823
Renteindtægt m.v.	158.614	494.048	512.713	1.111.199
Skolepenge	4.213.760	4.599.496	5.426.798	5.767.771
Ialt	18.793.934	21.129.317	25.431.324	29.013.793
Overskud	146.954	408.856	613.100	360.788

Optagelse på skolen

sker normalt i 1. klasse, 8. klasse eller 1.g. Hvert år optager skolen enkelte elever på de øvrige klassetrin, såfremt der er ledige pladser. Ansøgning om optagelse sker på særlige blanketter, der telefonisk kan rekvireres fra skolens sekretariat.

Optagelse i 8. klasse foretages samtidig med de øvrige private gymnasieskoler i det storkøben-

havnske område senest 15. februar i det kalenderår, hvori optagelse ønskes. Særligt ansøgningssekema kan fås fra medio januar.

Optagelse i 1. gymnasieklasse sker efter de af undervisningsministeriet fastsatte bestemmelser og sker normalt efter 9. klasse, men kan også finde sted efter 10. klasse. Betingelse for optagelse er:

1. at eleven har afsluttet 9. klasse-

trin i grundskolen.

2. at eleven har fulgt undervisningen i tysk på 7.-9. klassetrin i grundskolen eller på kursus, der forbereder til folkeskolens afgangsprøve i faget.

3. at eleven efter den hidtidige skoles opfattelse forventes at kunne følge undervisningen i gymnasiet på tilfredsstillende måde og fuldføre undervisningen på normal tid.

4. at eleven har aflagt den skriftlige del af folkeskolens afgangsprøve i dansk og regning/matematik med tilfredsstillende resultat, og
5. at eleven har aflagt den mundtlige del af folkeskolens afgangsprøve i dansk samt for elever, der søger optagelse på sproglig linie, i engelsk og tysk, og for elever, der søger optagelse på matematisk linie, i fysik/kemi.

Prøver og eksaminer

Efter 8. klasse kan eleverne indstille sig til prøve i maskinskrivning, såfremt eleven har deltaget i undervisningen i 4 ugentlige timer i årets løb. Efter 9. klasse kan eleverne indstille sig til prøve i hvert af fagene dansk, regning/matematik, engelsk, tysk og fysik/kemi. Prøverne er frivillige, og alle elever, der vælger at gå til afgangsprøve i et eller flere fag, vil få samme prøve.

Efter 10. skoleår kan eleverne vælge at indstille sig til folkeskolens afgangsprøve i et eller flere af fagene dansk, regning/matematik, engelsk, tysk, fysik/kemi og fransk.

For elever, der i 10. klasse har

fulgt undervisningen i et eller flere af de 5 førstnævnte fag, er der mulighed for at indstille sig til folkeskolens udvidede afgangsprøve, såfremt eleven har fulgt undervisningen på udvidet kursus i hele 10. klasse. Folkeskolens afgangsprøve efter 9. og 10. klasse er den samme, og det er således muligt for en elev at forbedre de i 9. klasse opnåede prøvekarakterer, idet det er den højeste karakter, der anføres på prøvebeviset. Bemærk at dette kun er muligt, såfremt eleven indstiller sig til samme prøve både i 9. og 10. klasse.

Gymnasiets eksamen omfatter samtlige fag undtagen religion, idræt, musik og formning. Eleverne skal aflægge 10 prøver i løbet af de 3 år, og eksamen afholdes ved udgangen af det skoleår, hvor undervisningen i faget slutter. Retten til at gå til eksamen i et begrænset pensum er betinget af, at eleven har fulgt undervisningen – herunder afleveret de skriftlige arbejder – uden særlige forsinkelser. Såfremt en elevs forsinkelser bliver for store, træffer lærerforsamlingen afgørelse, om eleven kan indstilles til eksamen. Bliver en elev ikke indstillet, kan lærerforsamlingen anbefale, at eleven indstilles til eksamen som

eksaminand på særlige vilkår (eleven skal til eksamen i alle fag, der afsluttes efter 3.g og i fuldt pensum) eller som privatist (eleven skal til eksamen i samtlige fag og i fuldt pensum).

På den matematiske linie afsluttes engelsk/tysk efter 1. gymnasieklasse og kemi, oldtidskundskab efter 2. gymnasieklasse; på matematisk/fysisk gren afsluttes tillige geografi efter 2.g. De øvrige fag afsluttes efter 3.g.

På den sproglige linie afsluttes geografi efter 1. gymnasieklasse (undtagen for de elever, der vælger samfundsfaglig gren i 2. og 3.g), og matematik efter 2. gymnasieklasse; på nysproglig gren afsluttes tillige latin og oldtidskundskab og på samfundsfaglig gren oldtidskundskab. De øvrige fag afsluttes efter 3.g.

Reeksamination efter 1.g og/eller 2.g foretages efter de i undervisningsministeriets bekendtgørelse af 12. marts 1973 nævnte regler. Det skal bemærkes, at en elev, der har været til studentereksamen i 3.g, ikke kan forlange at blive reeksamineret i noget fag.

For at bestå studentereksamen kræves, at summen af samtlige karakterer er mindst 5,5 gange karakterernes antal, og at summen af de to laveste karakterer

plus gennemsnittet af de øvrige karakterer er mindst 13. Begge krav skal være opfyldt for såvel årskaraktererne som eksamenskaraktererne.

10. skoleår i grundskolen

Med den nye skolelovs begyndelse i 1976 undergik bl.a. prøveformerne efter 9. kl./10. kl. væsentlige ændringer. I 1978 valgte de første elever i 9. kl. efter den nye skolelov, om de ønskede at fortsætte skolegangen i 10. kl. eller i 1. gymnasieklasse.

Valget var overraskende, idet en større procentdel end før af 9. klasseeleverne valgte at gå i 1. gymnasieklasse.

I de følgende år er en stadig voksende andel af eleverne i 9. klasse gået direkte i gymnasiet, og i år skønnes de nye 1. gymnasieklasser at bestå af ca. 70 % fra 9. klasse.

Sammenligner man situationen fra begyndelsen af 70'erne, hvor den procentvise andel af gymnasieeleverne i 1.g fra 9. klasse udgjorde ca. 40 %, ses det, at udviklingen er gået i retning af, at stadig færre elever ønsker et 10. skoleår i grundskolens regi – et forhold der siden 1978 har vakt sti-

gende bekymring i grundskolekredse.

Her på skolen har vi ikke mærket en tilsvarende ændring i søgningsmønstret fra 9. kl./10. kl. til gymnasiet, idet den procentvise andel af 9. klasseeleverne – der ønsker at gå direkte i 1.g – har været nogenlunde konstant i de sidste 13 år.

Alligevel har vi i grundskolen fulgt udviklingen omkring os med interesse, og bl.a. for at undgå en svigtende tilgang til 10. klasse, og for at 10. klasse skal være et kvalificeret alternativ til 1. gymnasieklasse, har vi besluttet i skoleåret 1983/84 at fortsætte forsøgsundervisningen i 10. klasse. I det kommende år vil strukturen for 10. klasse se således ud:

Dansk	4 t
Klassens time	1 t
Matematik	4½ t
Engelsk	4 t
Tysk	4½ t
Idræt	2 t
E-fag	6 t
Fysik/kemi*	2 t
Fransk*	3 t

På nær de med * mærkede fag er alle fagene *obligatoriske*, og fagene matematik, engelsk og tysk læses

med alle klassens elever *sammen* (hver klasse består af 18 elever). Der er ikke tale om samlæsning i den forstand, det praktiseres i 8. og 9. klasse, men eleverne læser sammen i klassen på grundkursus og på udvidet kursus – og formelt kan der ikke findes overgang fra grundkursus til udvidet kursus. Den rette betegnelse for disse sammenholdte klasser er: kursusdeling i udelt organisation.

Med undtagelse af det nye E-fag er alle de øvrige fag kendt på forhånd. E-fag, der er en forkortelse for emnefag, har som mål, at eleverne skal udvikle deres personlighed alsidigt og opdrages til ansvarlighed over for sig selv og andre ved, at de

- orienterer sig varieret om det demokratiske samfund, hvori de skal fungere som ansvarlige medborgere.
- lærer at arbejde i længere perioder med givne, afgrænsede emner.
- tilegner sig varierede arbejdsformer, hvorigennem de opnår faglig fordybelse og musiske og kreative oplevelser.

Erfaringerne fra skoleåret 82/83, vedrørende undervisningen i 10. klasse med ovennævnte struktur, har været så positive, at alle på skolen er enige om, at forsøget

skal fortsættes i 83/84 med en enkelt ændring: engelsk får en time mere pr. uge, matematik og tysk en time mere pr. uge i et semester.

Med denne ændring – og med de øvrige pædagogiske og bygningsmæssige ændringer – ser skolen med forventning frem til endnu et godt skoleår.

Caj Olsen

Timefordeling for grundskolen (1983-84)

Klasse	1.	2.	3.	4.	5.	6.	7.	8.	9.	10.
<i>Fag:</i>										
Dansk	8 ³	8 ³	6 ²	6	6	6	6	6	6	4
Klassens time	1	1	1	1	1	1	1	1	1	1
Regning/matematik	3 ³	3 ³	3 ³	4	4	4	4	4 ⁴	3 ³	4 ^{1/2}
Idræt	0	2	2	2	1 ^{1/2}	2	2	2	2	2
Kristendomskundskab/religion	2	2	2	2	1	2	0	1	1	0
Musik	2	2	2	2	2	1	0	0	0	0
Historie						2	2	2	2	0
Geografi Orientering			3	3	4	2	2	0	2 ^v	0
Biologi						2	2	2 ^v	0	0
Samtidsorientering								3	3	0
E-fag										6
Håndarbejde				2 ²	2/0	0	0	0	0	0
Sløjd					0/2	2 ²	2/0	0	0	0
Hjemkundskab						2 ²	0/2	0	0	0
Engelsk					4 ²	3	4	3 ³	3 ³	4
Fysik/kemi							2	2	2 ¹	2 ¹
Fransk								0		3 ^v
Tysk							3 ^{3/1}	3 ^{3/1}	3 ^{3/1}	4 ^{1/2}
Maskinskrivning							4 ^v	0	0	
Informatik/datalære									2 ^v	
Elevtimal	16	18	21	24	25 ^{1/2}	29	27-30	24-34	24-34	25-30

Timefordeling for gymnasiet (1983-84)

Fag	Sproglig linje				Matematisk linje			
	Fællesfag	Særfag			Fællesfag	Særfag		
		Nysproglig gren	Samfundsfaglig gren	Klassisk sproglig gren		Matematisk-fysisk gren	Samfundsfaglig gren	Naturfaglig gren
1.2.3.	2.3	2.3	2.3	1.2.3.	2.3.	2.3	2.3	
Religion	0-1-2				0-1-2			
Dansk	3-3-4				3-3-4			
Engelsk	4-	4-6						
Tysk	3-	3-5		3-5		{5-0-0		
Fransk (russisk)	5-3-3				5-3-3			
Latin	4-	4-0		5-5				
Græsk med oldtidskundskab				8-6				
Oldtidskundskab	1-	2-0	2-0		1-2-0			
Historie og samfundskundskab	2-3-3	0-1		0-1	2-3-3	0-1		0-1
Samfundsfag			5-5				5-5	
Geografi	2		3-2			3-0	3-2	3-2
Biologi	0-0-3					0-3	0-3	3-7
Kemi					2-	3-0	1-0	3-0
Fysik					3-	3-5	2-2	2-2
Matematik	2-3-0				5-	5-6	3-3	3-3
	26-13-15	13-12	13-12	13-12	26-12-12	14-15	14-15	14-15
Legemsøvelser	2-2-2				2-2-2			
Fællestimer								
Musik max.	2-2-1				2-2-1			
min.	(2)-(0)-(0)				(2)-(0)-(0)			
Formning og kunstforståelse	(0)-(2)-(1)				(0)-(2)-(1)			
	30-17-18	13-12	13-12	13-12	30-16-15	14-15	14-15	14-15

Personalia 1983-84

Lærere					
Andersen, Niels Chr., lærer, 1982	NA	matematik, fysik, informatik	Handberg, Elisabeth, lærer, 1981	Ha	dansk, musik, historie, E-fag
Beisheim, Peter, adjunkt 1980	Be	historie, engelsk	Hansen, Birthe, lærer, 1955	BH	biologi, geografi, historie, dansk, orientering
Bendsen, Leif, lektor, 1960	LB	engelsk	Hansen, Elisa Eiler, lærer, 1957	EH	matematik, regnetræning
Blom-Hanssen, Bente, lektor, 1961	BB	historie, fransk	Hansen, Jan lærer, 1982	JH	matematik, fysik, informatik
Boeck, Rosemarie, adjunkt, 1976	Bo	geografi, idræt	Hee, Pernille, studie- lektor, 1971	He	russisk, fransk
Brønnum, Ivan, adjunkt, 1974, inspector	IB	kemi, fysik	Henriques, Allan, lærer, ass. skolebibliote- kar, 1972	Hq	historie, samtidsori- entering, engelsk,- matematik
Christiansen, Birthe, læ- rer, 1979	BC	dansk, samtidsorien- tering, håndarbejde	Engelbreth Holm, Christian, lærer, 1982	CH	idræt, samtidsorien- tering, E-fag
Dollerup, Karen, lærer, 1982	KD	tysk, idræt	Holm, Erik, adjunkt 1975	Ho	fysik, matematik
Dürrfeld, Peter, vice- skoleinspektør, 1966	PD	dansk, tysk, E-fag	Haastrup, Gudrun, adjunkt, studievejleder, 1974	GH	latin, oldtidskund- skab, græsk
Ehlers, Lene, timelæ- rer, 1981	LE	orientering	Ingerslev, Lis, lærer, 1976	LI	engelsk, religion, ma- tematik
Ehlers, Ole, timelærer, 1980	OE	musik	Jakobsen, Kirsten Aa- bye, lærer, 1962	KJ	engelsk, idræt
Engstrøm, Susanne adjunkt, 1974	SE	tysk, engelsk	Kildegaard, Kirsten, lærer, 1980	Ki	matematik, håndar- bejde
Enné, Michael, ad- junkt, 1980	En	engelsk, idræt	Kjær, Vibeke, adjunkt, 1980	VK	historie, idræt
Fogh, Anne, lærer, 1974	AF	biologi, dansk, orien- tering	Koldbye, Ruth, lærer, 1979	RK	dansk, engelsk, reli- gion
Fræmohs, Kirsten viceskoleinspektør, 1983	KF	matematik, special- undervisning	Kristiansen, Kirsten, lærer, 1968	KK	matematik, religion
Fuglebæk, Heddi, læ- rer, 1971	HF	dansk, religion, læ- setræning, musik	Kruse, Ketty, lærer, 1972	Kr	fransk, idræt Orlov i 83/84
Gravesen, Jens Bo Bonde, adjunkt, 1981	JB	samfundsfag, dansk			

Larsen, Jan Nyboe, lærer, 1974	NL	dansk, idræt	Pedersen, Gunver, adjunkt, 1978	GP	engelsk, fransk
Leeden, Kurt van der, lærer, 1980	KL	historie, tysk, maskinskrivning, geografi	Pedersen, Helen, lærer, 1982	HP	engelsk, biologi, religion
Lolk, Marianne, lærer, 1972	ML	idræt	Petresch, Christian, lektor, 1968	CP	fysik
Lorensen, Annike Bohn, studielector, 1951	AL	fysik, kemi, matematik	Phillip, Ruth, lektor, 1975	RP	geografi, biologi
Ludvigsen, Inga, lektor, 1944	IL	dansk	Plesner, Karen, lektor, 1963	KP	dansk, tysk
Lund-Rasmussen, Sven, adjunkt, 1979	SL	dansk, historie, oldtidskundskab	Preuss, Bodil, lektor, 1965	BP	geografi, biologi
Lundqvist, Erik, adjunkt, studievejleder, 1976	EL	tysk, religion	Quistorff, Kirsten, lærer, 1966	KQ	hjemkundskab
Lützhøft, Inger, lektor, 1963	Lü	matematik, kemi	Rasmussen, Bjørn, lærer, 1971	BR	sløjd
Malmer, Bodil, lærer, 1978	BM	dansk, tysk	Rasmussen, Chresten Boje, lærer, 1980	CR	matematik, fysik, geografi, orientering
Mathisson, Ib, lærer, 1977	IM	matematik, idræt, maskinskrivning	Rasmussen, Mette, adjunkt, 1980	MR	fransk, idræt orlov i 1983/84
Melchiorson, Eva, lærer, 1964	Me	dansk, orientering, læsetræning, geografi, biologi, historie	Riis, Torben, adjunkt, 1974	TR	fransk, dansk
Mærsk, Else, lærer, skolebibliotekar, 1955	EM	dansk, maskinskrivning	Rose, Vivian, kunstpædagog, 1978	VR	formning
Møller, Margrethe, lærer, 1965	MM	dansk, læsetræning	Rygner, Carsten, adjunkt, studievejleder, 1981	Ry	fysik, matematik
Nielsen, Peter Boile, adjunkt, 1974	PB	dansk, religion	Simonsen, Andreas, adjunkt, 1953	AS	oldtidskundskab
Olsen, Caj, rektor, 1970	CO	matematik	Steffens, Orla, lærer, 1980	OS	matematik, religion
Olsen, Carsten Munk, adjunkt, 1979	MO	samfundsfag, idræt	Terp, Marianne, adjunkt, 1981	MT	matematik, fransk
			Thaysen, Minna Hess, lektor, 1947	HT	Musik, kor, orkester

Thinggaard, Amy, lærer, 1971	AT	tysk, dansk
Thomsen, Peter, ti- melærer, 1976	Pe	idræt
Thorsen, Helle, lærer, 1978	To	engelsk, tysk
Thuesen, Anne, lærer, 1976	Tu	tysk, fransk, samtids- orientering
Trosborg, Peter, ad- junkt, 1979	PT	matematik
Vanggaard, Helle, læ- rer, skolevejleder, 1967	HV	dansk, samtidsori- entering
Vanggaard, Jens, ad- junkt, 1965	JV	latin, græsk, oldtids- kundskab
Vøgg, Astrid, lærer, 1969	AV	engelsk, religion
Aalbæk-Nielsen, Kai, lektor, 1955	KÅ	historie

Fritidspædagoger:

Birthe Andersen
Anne Marie Ene-
mark
Annegrethe Willum-
sen

Skolepsykolog:

Egon Kemner

Skolelæge:

Grethe Franck

Skolesundheds- plejerske:

Hanne Prahl

Sekretærer:

Ellen Bove
Ingrid Schou-
Schmidt
Kirsten Hennings

Pedeller:

Nils Bang
Per Ingwordsen

Afsked

Med udgangen af skoleåret 1982/83 har skolen taget afsked med en række kolleger:

Lærer Ida Friis Hansen forlader skolen efter 39 års ansættelse.

I 39 år har Ida Friis Hansen været en af de solide støtter, og med rødder tilbage i den tid, hvor traditioner fyldte skolens dagligdag, har Ida Friis Hansen forstået at videreføre og videreudvikle netop de traditioner, der på naturlig måde kan indgå i skolens daglige virke i dag.

I 39 år har Ida Friis Hansen modtaget eleverne i 1. klasse og fulgt dem gennem hele forløbet – en stor del af tiden som deres lærer i et af fagene dansk, matematik, musik, kristendomskundskab eller biologi. Eleverne har fået et særdeles solidt fagligt grundlag samtidig med, at Ida Friis Hansen har præget deres menneskelige udvikling.

Taknemmelige er de mange, der i tidens løb har haft Ida Friis Hansen som lærer i løbet af deres skoletid – en taknemmelighed der bl.a. giver sig udtryk ved deres fortsatte hyppige besøg i hendes hjem.

I de senere år har Ida Friis Hansen fortrinsvis undervist i 1. og 2.

klasse – og enhver elev, der har været her siden 1. klasse, har haft forbindelse med Ida Friis Hansen enten som lærer eller som den, der har forestået videreførelsen af skolens ældste tradition: juletræsfesten for 1. klasse.

I tidens løb har Ida Friis Hansen naturligvis varetaget adskillige tillidshverv – og gennem mange år har hun påtaget sig det vanskelige arbejde som boginspektør for grundskolens klasser. Den omhu hvormed også dette arbejde blev udført, har sparet skolen mange penge. Blandt de øvrige funktioner skal nævnes:

- den opmuntrende varetager af mærkesalget på Dybbøldagen,
- uundværlig pianist ved morgensamlingerne,
- initiativtager til adskillige lærerkomedier og lejrskolerejser.

Ord er som bekendt fattige i en situation som denne, hvor Ida Friis Hansen forlader skolen efter 39 års virke. En trediedel af den tid har jeg kendt Ida Friis Hansen – og jeg kan ikke undlade at udtrykke beundring og respekt for den ildhu, interesse og engagement hun hver eneste dag har vist for den enkelte elevs faglige og menneskelige udvikling.

Kærlighed til arbejdet, til den enkelte elev og til skolen. Det har været ledetråden i hendes arbejde her.

Jeg siger Ida Friis Hansen tak for et meget indgående og loyalt arbejde for skolen og ønsker, at Ida Friis Hansen må få mange glade oplevelsesrige stunder i sit otium. Tak for alt du har givet og betydet for os her.

Lisbeth Petersen, Birgit Herbild, Søren Eller og Søren Werner Hansen har alle været ansat som adjunkt (kvota) i 1 til 3 år. Desværre har det ikke været muligt at ansætte dem i fuldtidsstillinger, da deres fagkombinationer ikke på naturlig måde kan indgå i lærerkollegiet. Jeg retter en varm tak til jer alle for jeres pædagogiske virke her og ønsker jer held og lykke fremover.

Nyansættelser

Institutionens bestyrelse har fra den 1. august 1983 ansat følgende pædagogiske medarbejdere ved skolen:

lærer Kirsten Fræmohs som viceskoleinspektør (1.-10. klasse) og

med undervisning i matematik.
Karen Dollerup som lærer i tysk
og idræt.
Klaus Danø som lærer i matema-
tik, orientering og idræt.

Carsten Bender som adjunkt med
fagene geografi og dansk.
Marianne Frejsel som adjunkt
med fagene tysk og historie.
Fra den 1. august 1983 ansættes

endvidere enkelte timelærere og
kvotaansatte adjunkter:
Peter Hansen
Kurt Nielsen
Anny Poulsen

(øverste række fra venstre)

Helle Barnå
Pernille Semler
Pia Thillerup
Jonas Kromann
Peter Lindblad
Kim Helms

(midterste række fra venstre)

Frederik Østerbye
Birtte Hansen
Lene Vestergaard
Katja Lage
Annette Hansen
Anne Bolette Garde
Pernille Jørgensen

(nederste række fra venstre)

Jette Brorson
Marianne Storgaard
Vibeke Samuelsen
Gitte Nielsen
Charlotte Elnen
Christine Christiansen
Charlotte Freiberg

3. a



(øverste række fra venstre)

Helle Schou
Niels Westerbye-Juhl
Thomas Bendix
Bente Sørensen
Ole Udsholt
Vibeke Nielsen

(midterste række fra venstre)

Charlotte Lund
Anne Stine Iversen
Lone Jacobsen
Charlotte Refslund
Pernille Bruhn
Benedikte Konow

(nederste række fra venstre)

Pernille Hildebrandt
Hannah Malm
Susanne Bojesen
Sanne Nordvold
Agnethe Koch
Karen Lynggaard
Pernille Madsen

3. b



(øverste række fra venstre)
 Susanne Landbo
 Jeanne Persson
 Michael Nielsen
 Erik Hede
 Eva Børgesen
 (midterste række fra venstre)
 Louise Jacobsen
 Tina Flindt
 Hanne Meilby
 Anne-Marie Hansen
 Peter Ferslew
 Anne-Louise Moltke
 (nederste række fra venstre)
 Helle Nørby
 Birgitte Trems
 Anne Britt Therkildsen
 Charlotte Hultberg
 Christine Gjerris
 Lise Frederiksen
 Ann Christine Jensen

3, c



(øverste række fra venstre)
 Tommy Dørgé
 Ole Olesen
 Bo Hansen
 Johan Carlsen
 Jan Hayden-Jensen
 Dorthe Bjørndal
 (midterste række fra venstre)
 Morten Skou
 Henrik Bengtsson
 Jan Christensen
 Charlotte Knudsen
 Frank Petersen
 Susanne Juul
 (nederste række fra venstre)
 Birgit Sørensen
 Susanne Hasman
 Marianne Hansen
 Mette Trabjerg
 Helle Nordblom
 Mike Hansen
 Pernille Smith

3. x



(øverste række fra venstre)

Bjørn Clemmensen
Jens Christian Nielsen
Jacob Lindgreen
Lars Nygaard
Nikolaj Knudtzon
Dorte Dalgaard

(midterste række fra venstre)

Peter Bach-Mortensen
Henrik Fich
Charlotte Schou
Carsten Warburg
Britt Jørgensen
Mette-Marie Jørgensen
Søren Holm

(nederste række fra venstre)

Mette Koefoed
Lone Christensen
Charlotte Hannested
Steen Schmidt
Lars Bo Hansen
Bettina Hansen
Peter Derman-Jensen

3. y



(øverste række fra venstre)

Klaus Bech
Peter Haastrup
Søren Andreasen
Per Hyldgaard
Nis Brandt
Mads Larsen
Lasse Larsen

(midterste række fra venstre)

Helle Bavnhøj
Nete Rossell
Carsten Effersøe
Peter Nejsum
Henrik Christiansen
Charlotte Pedersen

(nederste række fra venstre)

Aase Kongsbak
Nina Sørensen
Charlotte Markussen
Mette Smith
Helle Clemmensen
Karin Øby
Tanja Weis

3. z



(øverste række fra venstre)
 Hans-Henrik Jensen
 Thorbjørn Bechmann
 Jette Taaning-Rasmussen
 Jakob Nyboe Larsen
 (midterste række fra venstre)
 Jeanett W. Pedersen
 Charlotte Threms
 Dorte Bergdahl
 Katja Rützou
 (nederste række fra venstre)
 Katrine Blegvad Andersen
 Charlotte Pankoke
 Henriette Taksø-Jensen
 Leonora Høstgaard-Brene
 Hanne Dagnø
 Ditte Heltberg

10. a



(øverste række fra venstre)
 Morten Bove
 Robert Erichsen
 Niels Johansen
 Christian Prag
 (midterste række fra venstre)
 Susan Olsen
 Lisbeth Reisbøl
 Dorte Gylling Hansen
 Marianne Rostholm Larsen
 (nederste række fra venstre)
 Inger Kühne
 Katrine Bildstedfelt
 Mai Tonie Christensen
 Ingelise Færch
 Jeanett Jakobsen

10. b



(øverste række fra venstre)
Sanne Kok Olsen
Martin Beggs
Carsten Brandt Nielsen
Jacob Harregaard Nielsen
Annesofie Kofoed-Ibsen
(midterste række fra venstre)
Line Mathisen
Kathrine Marsing
Christian Markussen
Karina Holm
Julie Kierkegaard
(nederste række fra venstre)
Anne-Mette Poulsen
Pia Samuelson
Anders Mosdal
Lisbeth Sandgaard
Helle Munksgaard Sørensen
Jesper Mikkelsen

10. c



Klip fra skolens historie

De aarlige Vidnesbyrd, der have til Hensigt at gjøre Hjemmet bekendt med Skolens Opfattelse af Eleven, ere i Almindelighed ikke bestemte for BARNET selv.

Maj 1865

Lille Anna Petersen har i de sidste Par Maanedes gjort rigtig god Fremgang og synes ogsaa nu at være glad ved sit Arbejde. Hun læser nu ganske pænt, og Regningen er hun velstuderet saa vidt som Sorg, og ogsaa nu i god Fremgang. Til al Haandgjerning har hun megen Lyst, især strikker hun rigtig pænt, og hun arbejder altid flittigt i Timerne. Da hun er en god, kjærlig lille Pige, der altid opfører sig skikket, er hun meget til at holde meget af hende.

Genjensidigt

I løbet af året er der ryddet op i adskillige kælderrum, skabe og skuffer og en del materiale er overgået til Danske Kvinders Fotarkiv, Pædagogisk Bibliotek og Landsarkivet. Alle steder er man i færd med at udarbejde fortegninger over materialerne, som stadig vil være tilgængelige for alle, der måtte ønske det.

En del af de portrætter, der tidligere hang i festsalen, har vi fundet plads til på skolebiblioteket, hvor man nu kan gense portrætterne af:

Natalie Zahle (1827-1913),
Frederik Zahle (1842-1930),
Otto Zahle (1875-1972),

Auguste Margrethe Friis (1901-1977) og

Niels Holm (1922-1973).

Som et enkelt kuriosum har vi valgt at bringe to af de vidnesbyrd, som Natalie Zahle og en af skolens lærere affattede med sirlig skrift i henholdsvis 1865 og 1867 til lille Anna Petersens forældre. De har følgende ordlyd:

De aarlige Vidnesbyrd, der have til Hensigt at gjøre Hjemmet bekendt med Skolens Opfattelse af Eleven, ere i Almindelighed ikke bestemte for BARNET selv.

Maj 1865.

Lille Anna Petersen har i de sidste Par Maanedes gjort rigtig god Fremgang, og synes ogsaa nu at være glad ved sit Arbejde. Hun læser nu ganske pænt, og Regningen, der har voldet hende saa megen Sorg, er ogsaa nu i god Fremgang. Til al Haandgjerning har hun megen Lyst, især strikker hun rigtig pænt, og hun arbejder altid flittigt i Timerne. Da hun er en god, kjærlig lille Pige, der altid opfører sig artigt, ere vi komne til at holde meget af hende.

Før Pindse 1867.

Anna Petersen er ikke endnu bleven saa rolig i Tanker og Op-

førsel, at hun med samlet Opmærksomhed følger med Undervisningen, og derfor har hendes Fremgang endnu i dette Aar ikke været saa stor, som vi kunde ønske; kun i Bibelhistorie og i Dansk er hun flink.

Med sin Haandgjerning gjør hun sig megen Umage, og hendes Syning og Strikning er overmaade net. Hendes Orden er ret tilfredsstillende og hendes Opførsel er ogsaa som oftest artig, men det skorter hende stundom paa øjeblikkelig Lydighed; dog – hun har et blødt og kjærligt Sind, hvorpaa vi bygge vort Haab for hende.

Natalie Zahle

Skolevejledning 7.-10.kl.:

Her på skolen hilser skolevejlederen første gang på 7. klasserne, når der skal oplyses om og tages stilling til valgfag i forbindelse med oprykning i 8. kl.

Før mit besøg har klasselæreren arbejdet med hæftet 'Valg i 7. kl.', som hvert år udgives af 'Rådet for Uddannelses- og Erhvervsvejledning', og som giver en almen orientering om elevernes skolevilkår i 8.-10. kl. Hæftet

er en foræring til eleverne og forældrene.

I efterårssemestret i 9. kl. modtager eleverne igen en udgivelse fra 'Rådet for Uddannelses- og Erhvervsvejledning', nemlig: 'Valg i 9. kl. – et hæfte på 80 sider, der grundigt gør rede for elevernes fremtidsmuligheder efter det 9. eller 10. skoleår, og som man må anbefale alle implicerede forældre at læse. Hæftet giver forhåbentlig elev og forældre en mere nuanceret baggrund at vælge fremtid efter. Et andet incitament til at gøre sig nogle overvejelser over fremtiden er erhvervspraktikken, der fordeler sig med 8 dage i 9. og 8 dage i 10. kl.

Arbejdet med praktikperioden startes i god tid, da erfaringen viser, at over halvdelen af vores elever foretrækker at finde en praktikplads selv i stedet for at tage imod Arbejdsformidlingens tilbud om en.

Fordelen ved at skaffe en plads selv er, at man ved, hvilket fag man kommer ud i. Skal arbejdsformidlingen finde en plads, forlanger de tre forskellige ønsker, og det sker, at ingen af de tre kan imødekommes, og man må ønske om.

I nogle brancher har Arbejdsformidlingen ingen mulighed for at

skaffe praktikplads, men i værne- og hos politiet fås praktikplads til gengæld kun igennem Formidlingen.

Jeg bruger en lektion i hver 9. og 10. klasse til at tale om praktik, og derefter henlægges forberedelse, evt. efterbehandling til klassens time. Dog bruger eleverne mig flittigt individuelt i denne periode i kontortiden, lige som jeg får en del henvendelser fra forældre. Somme tider også fra forældre, der tilbyder praktikpladser i erhverv, hvor det ellers er vanskeligt at få adgang.

Skolevejlederen er også et tilbud om personlig kontakt med en voksen, der har tavshedspligt, og kun hvis eleven ønsker det, kan lade informationer gå videre. Det er tydeligt 9. og 10. kl., der gør størst brug af dette tilbud.

Eleverne ønsker at tale om personlige problemer, konflikter i hjemmet, forholdet til kammerater og lærere, besværligheder og misforståelser i forbindelse med skoleskift, fremtidsønsker og -muligheder, og endelig søger mange hjælp i forbindelse med erhvervspraktikken.

Helle Vanggaard

Den kollektive studievejledning i gymnasiet

Adgangsbegrænsningen kom i 1977, og studievejledning i dens nuværende form indførtes i 77/78. Sammenhængen er næppe tilfældig.

Da adgangsbegrænsningen delvis satte punktum for det frie studievalg, var det definitivt slut med en overskuelig tingenes tilstand, hvor studenter som en selvfølge begyndte på et studium på universiteter eller læreanstalter efter gymnasiet. Antallet af studenter (og HFere) var vokset og voksede fortsat, og stadig flere måtte erkende, at de måtte vælge andre uddannelser end de traditionelle. Den tiltagende arbejdsløshed bidrog også til at gøre uddannelsesvalget til en mere kompliceret affære. Optagelsesreglerne, der blandt andet indeholdt bestemmelsen om, at erhvervsarbejde er kvalificerende for optagelsen, var ikke ukomplicerede og er bestemt ikke blevet mindre komplicerede med tiden, tværtimod. Tendensen minder om den, vi kender fra skattelovgivningen, hvis sindrighed kræver eksperter i form af jurister og revisorer, der kan vejlede det undrende lægfolk. På tilsvarende vis skal studievejlederne i gymna-



siet hjælpe eleverne med at finde rundt i systemerne. Gymnasiets studievejledere er imidlertid ikke professionelle med en længere uddannelse bag sig,

men lærere, som for en treårig periode, der dog kan forlænges, udfører vejlederarbejdet ved siden af deres øvrige undervisning, dog med en vis timerreduktion.

Nogle af studievejledernes opgaver

I følge gældende regler må der på et gymnasium »til kollektiv uddannelses- og erhvervsorientering anvendes indtil 20 timer pr. klasse i løbet af de tre gymnasieår«. Sideløbende hermed udfører studievejlederne individuel vejledning af elever, der har problemer af den ene eller anden art.

Studieteknik

I 1.g begynder vi med en indføring i almen studieteknik. At gå i gymnasiet er i virkeligheden en alvorlig sag. Den ofte omtalte eksamenskvote, der kan blive altafgørende for, hvilke muligheder man har – og ikke har – efter studentereksamen, opnås efter tre års (målrettet og ihærdigt?) arbejde, og en god studieteknik er derfor en forudsætning for et godt resultat. Det må imidlertid erkendes, at mange elevers studieteknik ikke er effektiv nok. Eleverne i 1.g får en lærebog i almen studieteknik og i forbindelse hermed får de et kortfattet kursus. Desuden foretages en læseprøve, og elever med en læsehastighed på under 300 ord i minuttet får et tilbud om et læsetræ-

ningskursus uden for skoletid.

Da vi endnu ikke har oplevet, at vi er fuldt tilfredse med vores indsats på studieteknikområdet, diskuterer vi hvert år indgående, hvorledes vi denne gang kan gøre det helt rigtige. For bruge flere timer end 3-4 kan vi næppe, og det mål, vi har sat os, er reelt at lave om på folks studievaner, og vaner er ikke ligetil at lave om på. Men studievejledere er ukuelige, så næste gang tror vi, at vi har løsningen.

Grenvalget

Inden optagelsen i 1.g har eleverne foretaget valget mellem sproglig eller matematisk linie, og mod slutningen af 1.g skal de vælge gren.

På NZG er der på sproglig linie nysproglig gren (sN), samfundssproglig gren (sS), klassisk-sproglig gren (sK) og på matematisk linie matematisk-fysisk gren (mF), samfundsfaglig gren (mS) og naturfaglig gren (mN).

Et tilvalgssystem som på HF har gymnasiet ikke. Med hjælp fra de lærere, som underviser i grenfagene, foretager studievejlederne grenvalgsorienteringen. Eftersom adskillige elever allerede i 1.g har

gjort sig visse tanker om tiden efter studentereksamen, er det nødvendigt at give dem en første indsigt i optagelsesreglerne til de videregående uddannelser. Eleverne låner en bog om grenvalget og de fag, man kan vælge, og opfordres til at studere den hjemme i familiens skød, for forældre må meget gerne kigge med. I løbet af ca. tre timer, der tages ud af den almindelige undervisning, gennemgår studievejlederne nogle af de faktorer, som evt. har betydning for grenvalget, og hvilke konsekvenser grenvalget evt. kan føre med sig. Desuden bruges der yderligere nogle timer til den orientering, som grenlærerne foretager.

I tilslutning hertil afholder skolen et aftenmøde, så også forældrene kan få mulighed til at sætte sig ind i tingene.

Almindelige regler for optagelse på de videregående uddannelser

Adgangsbegrænsningen opstår, når antallet af studiepladser ikke længere automatisk øges i takt med tilgangen til de forskellige studier, og når tilgangen så overstiger antallet af studiepladser.

For eks. var der på det eftertragede lægestudium ved Københavns Universitet (KU) i 1982 340 studiepladser (mod 476 i 1978). Reglen siger, at ansøgere med højere eksamenskvtient optages før ansøgere med lavere. Grænsekvtienten er da den laveste kvotient, som gav optagelse (er der for mange ansøgere med denne kvotient, går de ældste ansøgere forud for de yngste). På lægestudiet var grænsekvtienten i 82 ved KU 9,6 (mod 8,7 i 78). Endvidere kræves der på lægestudiet ved KU et niveau i latin svarende til »den lille latinprøve«, i fysik et niveau svarende til det laveste på matematisk linie og i kemi svarende til det laveste på matematisk linie. Har man ikke haft disse fag på de omtalte niveauer, må man supplere sin studentereksamen, *efter* at man er optaget på studiet.

Der er så i studiet taget højde for, at nogle studiestartere skal på såkaldte »gymnasiale suppleringskurser«, i vor tids forkortelsesprog kaldt GSK. Til en sammenligning kan det nævnes, at jurastudiet ikke kræver GSK, at tyskstudiet kræver latin I, medens franskstudiet kræver latin II (=) laveste latinniveau på sproglig linie), og danskstudiet ingen

GSK krav har.

Det helt afgørende for elever, der skal vælge gren er altså, at evt. manglende niveauer suppleres *efter* optagelse på studiet. Valg af visse fag bringer ikke én foran konkurrenterne, det kan højest fritage én for at skulle supplere sin studentereksamen efter eventuel optagelse på det ønskede studium. Systemet tilsigter kort sagt, at grenene er ligeværdige.

Visse andre uddannelser har imidlertid andre optagelsesregler end de ovenfor omtalte, og det private erhvervsliv anlægger sædvanligvis en mere individuel vurdering af ansøgerne. Studievejlederne må derfor i grenvalgsorienteringen konkludere, at eleverne bør vælge efter evner og interesser fremfor at hengive sig til snedige overvejelser i et forsøg på at overlister systemet.

2.g – oase, ørkenvandring eller overvejelsernes tid?

Eleverne i 2.g befinder sig i en midterposition. De har overstået eventuelle tilpasningskvaler i 1.g, men har endnu lang vej igen, inden de skal til at tænke på eksamen. Studievejlederne forsøger dog at minde dem om, at der er

en verden uden for Verona, og at det er klogt allerede i 2.g at begynde at overveje, hvad man vil efter eksamen.

Den formelle anledning er uddelelsen af »Studie og erhvervsvalget I«, en publikation, som yderst vederhæftigt gennemgår de problemer, der knytter sig til uddannelsesspørgsmål. Det er desværre et ikke helt ukendt fænomen, at en elev umiddelbart før studentereksamen opsøger studievejlederne og med panik i øjnene spørger dem, om de har et godt forslag. Da det ofte tager tid at sætte sig ind i optagelsesregler, ansøgningsterminer og alternative uddannelser, er det klogt i god tid at overveje de muligheder, man kunne tænke sig, frasortere urealistiske ønsker og evt. forlige sig med de realistiske muligheder, der i virkeligheden altid findes.

Evt. kan man opsøge studievejlederne på forskellige uddannelsesinstitutioner eller de folk i det private erhvervsliv, som antager eleverne.

På den måde får man konkret indsigt i de krav, der stilles.

3.g sidste udkald

I 3.g foretages en sidste afspudsning af den viden om uddannelsesforhold, eleverne har erhvervet sig i løbet af 1. og 2.g.

Den formelle anledning til den kollektive vejledning i 3.g er uddelelsen af studievejledernes »bibel«, »Studie- og erhvervsvalget II«, som kortfattet, men minutiøst redegør for næsten alle de uddannelser, en student kan finde på at søge, samt for det særlige prioriteringssystem, der bruges på det koordinerede optagelsesområde (KOT), og som gør det muligt, at man kan søge flere uddannelser samtidig i en bestemt prioriteringsorden.

Takket være den »4.g« og »5.g«-undersøgelse, som er foretaget på NZG, har vi fået bedre indblik i, hvad eleverne faktisk foretager sig efter studentereksamen, og vi tror, at vi bedre kan koncentrere os om de problemer, som har elevernes interesse. Ca. halvdelen af eleverne begynder ikke en uddannelse lige efter gymnasiet, men holder et sabbatår med erhvervsarbejde eller udlandsophold. Ønsket om et sabbatår er altså alvorligt ment og ikke bare »en grille af den slags, unge mennesker desværre får«.

Gennem erhvervsudvalgets mø-

dearrangementer for interesserede forældre/elever ved vi, at også mange forældre synes, at sabbatåret er en god idé, og vi kan derfor sætte det på repertoire for emner i orientering i 3.g.

Generelle overvejelser

Forældrerådet på NZG har nedsat det før omtalte erhvervsudvalg, som i samarbejde med rektor og studievejlederne skal arbejde for en større interesse for uddannelsesspørgsmål blandt elever og forældre.

Lad det være sagt her, at studievejlederne er meget glade for erhvervsudvalget og dets arrangementer. Vi håber, udvalget vil fortsætte sin virksomhed, og vi møder gerne, hver gang der bliver kaldt.

Hos mange forældre har vi mødt den opfattelse, at studievejledning er så vigtig en sag, at der bogstavelig talt næppe kan vejledes nok.

Selvom vi af 4. og 5.g-undersøgelsen kan se, at vore elever i noget større omfang, end det er tilfældet for landsgennemsnittet, fortsætter på de traditionelle akademiske uddannelser ved universiteter

og læreanstalter, er også vore studenter omfattet af tendensen til at søge uddannelser, som tidligere var usædvanlige for studenter. Ganske vist er der fortsat visse uddannelser, som aldrig vælges, værkstedskurser er for eks. fortsat næsten ukendt, selvom de kan føre lige så vidt som andre mere velestimerede uddannelser.

Verden uden for gymnasiet er kompliceret, og den ændrer sig. Optagelsesreglerne er fortsat udviklede, og det er ikke altid umiddelbart begribeligt, at man kan forbedre sin kvotient og måske komme ind på jura ved at have stået i bagerforretning i minimum 30 timer ugentlig i minimum 9 måneder hos maksimalt fire arbejdsgivere, men ikke hvis man har været bankelev i den samme tid.

Studievejledning ser ikke ud til at blive overflødig lige med det samme!

Den personlige vejledning i gymnasiet

Studievejlederen giver eleverne vejledning vedrørende spørgsmål af social, økonomisk og personlig art i forbindelse med deres uddannelsessituation. Eleverne i

gymnasiet har mulighed for at opsøge en af studievejlederne i skoletiden for at få en personlig samtale. I de senere år er denne del af studievejledningen vokset kraftigt, hvad der falder sammen med, at flere og flere har valgt at søge gymnasiet (ca. 40 % af en ungdomsårgang). Mange har en anden social baggrund end for bare ti år siden. Det spiller måske også en rolle, at eleverne i højere og højere grad er blevet opdraget til at tale om egne problemer enten i klassen (klassens time) eller med klasselæreren. De finder det naturligt og har behov for at tale med nogen på skolen om påtrængende problemer.

Nogle problemer der kan opstå i gymnasietiden

I løbet af de tre år i gymnasiet opstår mange forskellige anledninger til at tale med studievejlederne. Ofte tager samtalen sin begyndelse i et eller andet konkret spørgsmål, som ønskes besvaret, for herefter at glide over til helt andre emner af mere personlig art som er det egentlige ærinde. Det er f.eks. ikke altid let at begynde i en helt ny klasse i 1.g, der her på stedet er sammen-

sat af elever fra grundskolens 9. og 10. klasser og fra andre skoler. Der kan være stor spredning i modenhed og interesser. Nogle kender skolen på forhånd og har allerede mange kontakter. Eller det kniber med at komme i gang med det faglige og få skabt en arbejdsrytme. Den almene studieteknik giver bl.a. oplysninger om forskellige læsemetoder og lægger op til diskussion om arbejdsvaner og planlægning, men derefter er det den enkelte, der selv skal finde en passende arbejdsrytme.

Erhvervsarbejde og fritidsinteresser må passes ind. Der skal naturligvis også være tid til at dyrke egne interesser. Der er elever, der ikke kan slippe skolearbejdet og går rundt med konstant dårlig samvittighed, mens andre ikke kan få begyndt i tide. Disse er optaget af så meget uden for skolen, at hjemmearbejdet kommer i anden række. Man kommer bagud eller kan ikke finde ud af stoffet. Skolegangen kan let blive en plage. For mange forsømmelser og dårlige karakterer bliver resultatet. Det er blevet en velkendt ond cirkel.

I løbet af gymnasietiden sker der hos langt de fleste elever ændringer i forholdet til kammerater, læ-

rere og forældre. Det er naturligt, da den enkelte elev i disse tre år udvikler sig og modnes, påvirkes og ændrer holdning til mangt og meget. Det er meget almindeligt at der melder sig en vis skoletræthed i gymnasiet, oftest i 2.g, hvor man er nået midtvejs. Konflikter opstår let hos den enkelte elev mellem det selv at klare de faglige krav og føle sig som et voksent menneske og så samtidigt tilpasse sig skolegangen, hvor der er mødepligt, og hvor skriftlige arbejder skal afleveres til tiden. Der opstår også ønske hos mange om at bo i egen bolig, og nogle flytter hjemmefra f.eks. på kollegium eller i lejlighed.

Studievejlederens rolle og hjælp

Ønsker eleverne en samtale med os, aftaler vi et tidspunkt, der kan passe. Det er af betydning, at vi giver os god tid, og at eleverne kan få lejlighed til at snakke med os i en rolig atmosfære. Studievejlederkontoret ligger inde med materiale, der giver oplysninger om boligforhold for uddannelsessøgende og om støtte af økonomisk art foruden om studie- og erhvervsforhold. I løbet af samta-

len lytter vi til eleverne og vejleder dem. Det er vigtigt at understrege, at vi ikke er rådgivere, men vejledere. Eleverne skal *selv* lære at søge viden som grundlag for de beslutninger, de skal træffe. I samtalen mellem elev og studievejleder kan elevens egne vurderinger gøres til genstand for diskussion. Studievejlederen er den aktive lytter, men vil også med sine spørgsmål trække kontraster og inkonsekvenser frem. Eleven udfordres til en nærmere uddybning og opnår herved en bedre erkendelse af sin situation og sine problemer. Den personlige vejledning er et tilbud til eleverne, og mange elever benytter sig af den. Alene det at få talt ud om et problem, der tynger én, kan i mange tilfælde sætte skub i en handling. Indholdet af personlige samtaler med studievejlederen er fortroligt og når ikke videre til lærere, kammerater, forældre eller rektor. Studievejlederen er en neutral person. Men skal problemerne løses, er det i mange tilfælde nødvendigt at drøfte sagen med de implicerede parter. Her kan studievejlederen hjælpe til med at formidle kontakten – efter aftale med eleven.

Studentereksamen – og hvad så?

I de senere år har studenternes uddannelsesvalg ændret sig markant. For blot 15 år siden var studentereksamen for langt de fleste startskuddet til en lang videregående uddannelse, men efterhånden som flere og flere unge gik i gymnasiet og blev studenter, måtte dette forhold ændre sig. Politikerne frygtede en overproduktion af akademikere og indførte adgangsbegrænsningen til de videregående uddannelser. Det frie uddannelsesvalg var forbi, og det blev endnu vanskeligere for det stigende antal studenter at få en uddannelsesplads. Men hvordan vælger studenterne så uddannelse i dag – 6 år efter indførelsen af adgangsbegrænsningen? Hvor går de hen efter deres eksamen? Flere institutioner – bl.a. – Københavns Universitet har foretaget undersøgelser for at få klarlagt dette spørgsmål. Også her på stedet har problemet optaget os meget. Vi som studievejledere følte det nødvendigt med en sikker viden på dette område for bedre at kunne vejlede vores nuværende elever om uddannelsesspørgsmål. Derfor udsendte vi i efteråret 81 og igen i 82 et spørgeskema til årets studenter

for at få at vide, hvad de beskæftigede sig med ca. 4 måneder efter deres eksamen. Resultaterne fra disse undersøgelser foreligger nu. Undersøgelsen viser, at ca. halvdelen af studenterne kommer i gang med en uddannelse umiddelbart efter deres studentereksamen, mens den resterende halvdel tager sig en pause fra bøgerne. Lad os først se på den første halvdel og på hvilke uddannelser, de er gået i gang med. Her tegner der sig selvfølgelig et broget billede, men visse almene træk kan dog nævnes.

Der er en ret stor interesse for uddannelserne på de højere læreanstalter dvs. Universiteterne, Danmarks Tekniske Højskole og Landbohøjskolen, idet ca. 30 % af studenterne starter her. De mellemlange videregående uddannelser med varighed fra 2 til 4 år (f.eks. sygeplejerske og uddannelserne på Handelshøjskolen) tiltrækker ca. 10 % af studenterne. Endvidere er ca. 5 % (fortrinsvis sproglige studenter) i færd med at supplere deres studentereksamen med kurser i matematik og fysik (GSK-kurser) eller er i gang med den 1-årige Højere Handelseksamen. Endelig er yderligere 5 % i gang med mere utraditionelle uddannelser.

Et interessant spørgsmål er, hvor mange der p.g.a. adgangsbegrænsningen ikke er kommet i gang med den uddannelse, der stod øverst på ønskesedlen. Her giver undersøgelsen dog kun et delvist svar. 22 % angiver at have søgt en uddannelse, men er blevet afvist p.g.a. for lav kvotient. 7 % er startet på en anden uddannelse i stedet for, mens 15 % ikke har ønsket at benytte sig af denne mulighed. De 10 % samler i stedet points gennem erhvervsarbejde for at komme ind til næste år, mens 5 % skriver, at de er gået i tænkebox for at overveje noget helt andet. Hvad undersøgelsen ikke har kunnet vise er, hvor mange der har undladt at søge deres højeste ønske, fordi de på forhånd har indset, at de ikke har mulighed for at blive optaget. Gruppen af studenter, der uden at søge tager erhvervsarbejde for at samle points hører uden tvivl til her og udgør i vores undersøgelse 10 %. Men dertil kommer så dem, der på et tidligt tidspunkt har erkendt, at man må være realistisk og søge en uddannelse, som man kan komme ind på. Dette synspunkt må dog betragtes som en fornuftig reaktion på adgangsbegrænsningen; en reaktion vi som studievejledere må

støtte, hvis der i øvrigt er en rimelig overensstemmelse mellem uddannelsesvalg og interesser.

Med hensyn til den halvdel af studenterne, som holder pause fra bøgerne, kan vi konkludere, at 20 % har erhvervsarbejde for at samle points, 10 % har arbejde

for at tjene penge, 15 % er på rejse i udlandet og de resterende er værnepligtige eller arbejdsløse. Som det fremgår, er denne pause fra bøgerne for ca. 25 % en ufrivillig pause, som adgangsbe- grænsningen har tvunget dem ud i.

Laver man en opgørelse over drenge og piger, viser det sig, at det fortrinsvis er pigerne, der er ude i erhvervsarbejde for at samle points. Dette er som man ville forvente, da det er de traditionel- le pigefag, der er hårdest ramt af adgangsbe- grænsningen.

Til sidst i undersøgelsen spurgte vi også studenterne om deres planer for næste år. Og her konstaterede vi det glædelige, at næsten alle de, som ikke var kommet i gang endnu, havde planer for, hvilken uddannelse de ville søge ind på det følgende år. Kun ca. 10 % stod tilbage uden at vide, hvad de skulle gå i gang med. Vi er i øjeblikket ved at lave en op- søgende undersøgelse på 81-år- gangen for at se om disse optimi- stiske planer også er blevet reali- seret, men denne undersøgelse er endnu ikke færdig.

Ud fra vores undersøgelser mener vi at kunne konkludere, at på trods af adgangsbe- grænsningen, som givetvis kuldaster manges planer, er der en stærk vilje blandt skolens studenter til at gå andre veje for at sikre sig den ud- dannelse, som er så vigtig i da- gens Danmark.

Resultat af beskæftigelsesundersøgelsen for årgang 81 og 82.

Tabel 1. Studenter fordelt på uddannelse påbegyndt sep. 82 (81).

	N. Zahles gymn. skole		Andre steder*
	årg. 82	årg. 81	
Lange videregående udd.	37 %	23 %	11 %
Mellemlange videregående ud.	13 %	10 %	12 %
1 årigt HH, GSK	5 %	7 %	9 %
Øvrige uddannelser	4 %	5 %	10 %
Ikke under uddannelse	41 %	55 %	58 %

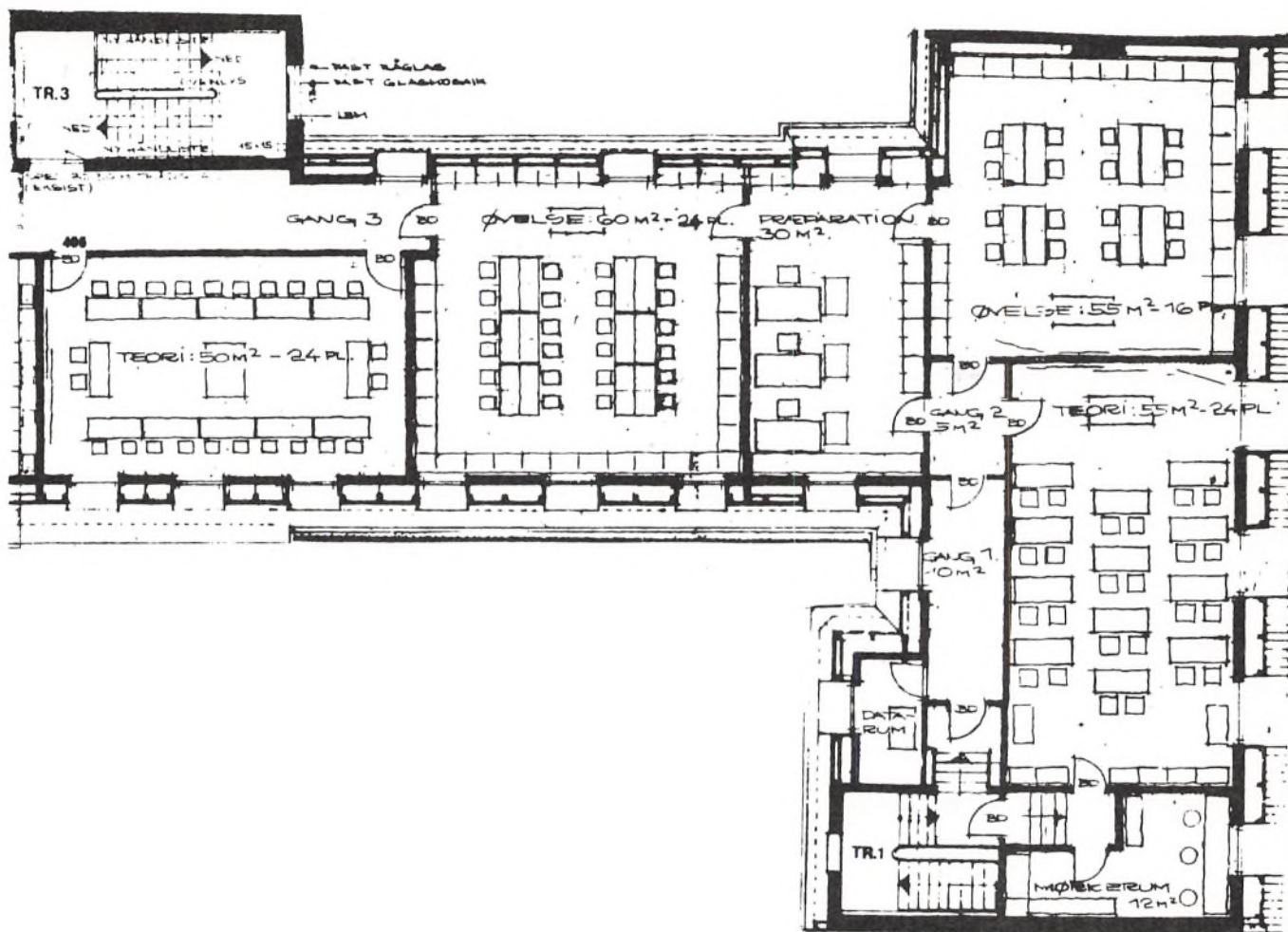
Tabel 2. Studenter fordelt på beskæftigelse okt. 82. (81.)

	årg. 82	årg. 81	
Under uddannelse	59 %	45 %	40 %
Erhvervsarbejde	31 %	31 %	35 %
Rejse, højskole m.v.	6 %	16 %	11 %
Værnepligt	3 %	4 %	6 %
Arbejdsløs	1 %	4 %	6 %

Tabel 3. Studenter fordelt på uddannelsesønske for 83. (82.)

	årg. 82	årg. 81	
Er allerede optaget	59 %	45 %	42 %
Vil ikke søge	1 %	12 %	17 %
Vil måske søge	5 %	1 %	4 %
Vil søge (ønske angivet)	35 %	42 %	36 %

* Tilsvarende undersøgelse foretaget af Københavns Universitet over 8 forskellige gymnasier i forskellige egne af landet.



Nye fysiklokaler

I begyndelsen af 1982 indledtes arbejdet på ombygning og udvidelse af skolens gamle fysiklokaler med det formål at opfylde et længe næret ønske om tidssvaren-

de rammer om gymnasiets fysikundervisning. I sommerferien gik håndværkerne i gang, og den 1. december 1982 kunne det hele tages i brug med fuldstændig nyindretning og en udvidelse på 5-6

gange det hidtidige areal. Trods det at rummene er indrettede i en gammel bygning, fremtræder de i en lys og indbydende form. Overalt, hvor det er muligt, er der skabe til apparatur og la-

boratorieudstyr, og lokalerne har naturligvis alle moderne undervisningsfaciliteter. Der er yderligere i alle rum et halvautomatisk ventilationsanlæg. Dette meget fine helhedsindtryk er opnået med næsten udelukkende standardiserede komponenter.

Hele undervisningsområdet består af to teorilokaler, to øvelseslokaler, et optisk laboratorium (mørkt rum), et databehandlingsrum og et præparationsrum. Både teorilokalerne og øvelseslokalerne er møblerede med løse borde og stole og forsynet rigeligt med el- og gasinstallationer. Langs nogle af væggene er faste borde til stående laboratoriarbejde. Begge typer lokaler kan således anvendes til teoriundervisning, fysikøvelser eller gruppearbejde. Det optiske laboratorium anvendes til elevforsøg, der kræver helt mørke, således at det ikke vanskeliggør andet arbejde. Databehandlingsrummet er temmelig lille, men der skulle være plads til 2-3 datamaskiner/terminaler. Præparationsrummet er et forbedrings- og opstillingslokale, der anvendes af lærerne. I et vist omfang kan det også bruges til depot og opbevaring af mere permanente forsøgsstillinger.

Det er klart, at både elever og fy-



JÅ, I GÅR VAR VI JO PÅ LOUISIANA OG SE SÆRUDSTILLINGEN OM AZTEKERNES BYGNINGSKUNST. I DENNE TID TAGER VI SÅ UD OG SNAKKER MED BZ'ERNE PÅ NØRREBRO - OG HUSK SÅ, DET ER I AFTEN, VI SKAL IND OG SE ELVERHØJ. I MORGEN TAGER VI SÅ EN PLENUM-DISKUSSION, HVOR VI LISSOM PÅ EN ELLER ANDEN MÅDE SKU' FØRSØGE AT SAMLE DET HELE OP...

siklærere har modtaget de nye undervisningsrum med stor tilfredshed, og de har da også i det forløbne semester levet op til vore forventninger. Det er vor opfattelse, at netop den fleksible indretning sikrer, at fysikområdet kan imødekomme også fremtidens pædagogiske krav til den naturvidenskabelige undervisning.

Erik Holm

Emnefag

En nyskabelse på skolen har været indførelsen af emnefag i 10. klasse – i det daglige omtalt som e-fag – med 6 timer ugentlig. Baggrunden for dette nye fag står udførligt beskrevet i sidste årskrift. Her skal vi kort redegøre for forløbet.

Ikke alene faget, men også organiseringen er ny, idet skolens tre

10. klasser arbejder sammen i disse timer med tre lærere. Den første periode blev derfor brugt på at ryste den store gruppe sammen, samtidig med at fagets baggrund og muligheder blev fremlagt. En »intro-tur« på 3 dage til en dejlig hytte i Jægerspris blev en god optakt til det videre forløb, da eleverne i løbet af disse dage i fællesskab med ikke alene deres e-faglærere, men også deres dansklærere fik fastlagt 4 emner. Det blev: »Kroppen«, »Med Danmark mod afgrunden«, »Det okkulte« og »Store film«.

I startfasen skrev eleverne en præsentation af sig selv og deres forventninger til e-fag. Disse skriftlige arbejder gav flere gode ideer til det videre arbejde, idet mange elever havde erfaringer og kontakter, som kunne inddrages i undervisningen.

Arbejdet med de forskellige emner har givet mulighed for at afprøve en række arbejdsformer – små/store grupper, elevforedrag, udstillinger, revy, og diskussioner i plenum – hvorved eleverne bl.a. har lært at fremføre deres synspunkter for en stor forsamling (ca. 50 pers.).

Et væsentligt element i undervisningen har været besøg på skolen af forskellige foredragsholdere,

samt ekskursioner. Blandt disse mange indslag skal her nævnes enkelte: Ballet ved Inge Juul-Hansen, besøg på et body-building institut, Mensendieckgymnastik ved Kirsten Bechmann, nationaløkonomi ved Thyge Rosenbeck, Inge Krogh MF, besøg på udstillingen Håndværk 82.

Udover de nævnte fire emner har vi taget to korte kulturelle emner. Moderne kunst hed det første emne i samarbejde med kunstneren Peer Kofoed-Larsen. Det emne afsluttedes med et besøg på Sophienholm til udstillingen: »Kunst eller fidus«, hvor redaktør Alex Steen viste os rundt. Det andet korte emne handlede om Mozarts opera: »Figaros bryllup«. Operaen blev gennemgået meget omhyggeligt på skolen og afsluttedes med en aften i Det kgl. Teater.

I tilknytning til e-fag blev en fælles lejrskole arrangeret i marts måned. Stedet var Sønderborg Idrætshøjskole, og idrætten i forskellige former spillede en vigtig rolle på denne lejrskole.

Fremhæves skal også revyen, som blev opført i tilknytning til emnet: »Med Danmark mod afgrunden«. Titlen på revyen var: »Danmarks sidste aften«, og den blev opført dels for 8. og 9. klasse,

dels for forældre og lærere ved en aftenforestilling, som afsluttedes med gløgg. Til gennemførelsen af denne revy blev alle eleverne involveret enten som skuespillere, tekstforfattere, eller regissører.

Umiddelbart har e-fag fået en god modtagelse hos eleverne og lærerne, men en konkret evaluering af det nye fag må nok vente, til skoleåret er slut. Dog fortsætter faget endnu et år som forsøg, inden der bliver taget endelig stilling til dets fremtid.

Peter Dürrfeld, Elisabeth Handberg, Christian Holm

Forældrerådet

På forældrekredeens vegne har forældrerådet i det forløbne år forsøgt, at formidle et godt samarbejde mellem skole og hjem.

Forældrerådet afholder regelmæssige møder med deltagelse af skolens ledelse og lærer- og elevrepræsentanter. Derudover foregår arbejdet indenfor rammerne af udvalg på områder, hvor rådet mener, der er et særligt behov.

Pædagogisk udvalg har til formål at give forældrene mulighed for at få et bedre indblik i skolens pædagogiske linie.

På repræsentantskabsmødet i for-

året arrangerede udvalget en debat omkring emnet »Klassens sociale trivsel« med indledning af 2 lærere og skolepsykologen.

Et direkte resultat af det udbyggede samarbejde vi de sidste år har fået med de lærerrådene er, at udvalget blev opfordret til for grundskolen at udarbejde forslag til en ny plan for meddelelsesblade, konsultationer og klasse-mødernes tidspunkter og form. Planen blev godtaget på et de-lærerrådsmøde i efteråret.

Kulturudvalget er nedsat i år med det formål at få et bedre indblik i skolens holdning til kultur og gennem diskussion med lærere og elever forsøge at inspirere til te-mauge, fællestimer, festival etc.

Erhvervsudvalget har til formål at orientere gymnasiets forældre om de unges fremtidige muligheder. I november var 2. og 3.g's foræl-dre og elever inviteret til et arran-gement omfattende orientering fra 2 studievejlederes side, gruppearbejde, hvor der var stillet spørgsmål omkring emnet »Hvil-ke faktorer påvirker elevernes valg af uddannelse« og efter-følgende debat.

Et andet resultat af udvalgets ar-bejde er, at der nu i 2 år er ud-sendt spørgeskemaer til studen-terne til belysning af, hvad de fo-

retager sig de første 2 år efter ek-samen. Allerede nu kan stu-dievejlederne bruge denne større viden til en mere relevant oriente-ring.

Bente Brandt

Det nuværende forældreråd har følgende sammensætning:

Bente Brandt (formand)

Joakim Larsens vej 3

2000 Frederiksberg

(01) 46 48 60

Erik Berneke

Dag Hammerschølds Alle 1B,4

2100 København Ø

(01) 26 15 46

Bengt Johnson

C.L. Ibsensvej 22

2800 Gentofte

(01) 65 22 17

Winnie Stonor (sekretær)

Rodosvej 66

2300 København S

(01) 59 72 54

Rolf Tranebo

Skovvej 13

2620 Gentofte

(01) 63 17 71

Søren Wendelboe

Valmueparken 2

3060 Espergårde

(02) 23 17 09

Per Værndal (næstformand)

Mågevej 9

2630 Tåstrup

(02) 99 31 19

Til at repræsentere forældrene i skolens bestyrelse, har forældre-rådet i år nyvalgt:

Lene Esmark

Thorupgårds Allé 25

2720 Vanløse

(01) 74 79 94

§ 1

Bestemmelser for forældreråd og forældrerepræsentantskab

Forældrekrederen repræsenteres af forældrerepræsentantskabet, for-ældrerådet samt ét forældrevalgt medlem af institutionens besty-relse.

Forældrerepræsentationen har til opgave inden for rammerne af »Grundbestemmelser for institu-tionen N. Zahles Skole« at med-virke til det bedst mulige samar-bejde mellem skole og hjem.

§ 2 Forældrerepræsentanterne

Stk. 1. I hver klasse vælges én forældrerepræsentant og én suppleant, der har erklæret sig villige til at påtage sig hvervet. Valgbare er forældre til klassens elever, jfr. § 5 bortset fra administrative og pædagogiske medarbejdere ved skolen. Ingen kan vælges som repræsentant/suppleant i mere end én klasse. Ægtepar kan ikke vælges som repræsentant og suppleant i samme klasse.

Stk. 2. Valgperioden er i gymnasiet 3 år, i alle andre klasser 1 år. Genvalg kan finde sted.

Stk. 3. Valg finder sted ved klasseforældremøder, der afholdes inden efterårsferien. Indkaldelse foretages af rektor eller klasselæreren/kontaktlæreren efter aftale med den fungerende klasserepræsentant, der forestår valget. I nydannede klasser (1. kl., 8. kl., 10. kl. og 1.g) redegør et medlem af forældrerådet på et forudgående klassetrinmøde for forældrerepræsentationens virke.

stk. 4. Valgret har forældre for elever i klassen. Ved hver afstemning afgives 2 stemmer pr. elev.

Først stemmes om repræsentant, dernæst om suppleant. Dersom ingen kandidat opnår mere end 50 % af de afgivne stemmer, foretages omvalg, indtil en kandidat har opnået dette.

stk. 5. Hvis en repræsentant udgår inden for en valgperiode, indtræder suppleanten i resten af valgperioden. Såfremt suppleanten tillige får varigt forfald, indkalder klasselærer/kontaktlærer til nyt klassemøde, hvor ny repræsentant og suppleant vælges.

stk. 6. Såfremt forældre til halvdelen af klassens elever skriftligt over for klasselæreren/kontaktlæreren fremsætter anmodning om afholdelse af nyt valgmode, indkalder klasselæreren/kontaktlæreren inden 14 skoledage til sådant møde, der afholdes inden 1 måned efter anmodningens modtagelse. Valg af ny klasserepræsentant kan foretages, såfremt halvdelen af de stemmeberettigede er til stede.

stk. 7. Forældrerepræsentanten repræsenterer klassens forældre over for lærere og skolens ledelse enten ved direkte henvendelse eller ved henvendelse til forældrerådet.

stk. 8. Forældrerepræsentanten deltager efter skolens anmodning i arrangementer for klassens elever, herunder udflugter, fester m.v. i det omfang, der er behov herfor.

stk. 9. Ved klasseforældremøder, der indkaldes af skolen, orienteres klasserepræsentanten på forhånd om mødets afholdelse.

stk. 10. Forældrerepræsentanten kan efter aftale med klasselærer/kontaktlærer/rektor indkalde forældrene til møde om spørgsmål, der er aktuelle for klassen. Sådant møde skal indkaldes, såfremt mindst halvdelen af forældrene skriftligt fremsætter begæring herom. Klasselæreren, klassens øvrige lærere samt rektor indbydes til at deltage i mødet. Udelukket fra drøftelse er spørgsmål vedrørende de enkelte elevs forhold.

§ 3 Forældrerepræsentantskabet

stk. 1. Forældrerepræsentantskabet består af samtlige forældrerepræsentanter.

stk. 2. Ordinært forældrerepræ-

sentantskabsmøde afholdes fortrinsvis i oktober. Iøvrigt afholdes repræsentantskabsmøde i det omfang, der er behov herfor. Indkaldelse foretages af forældrerepræsentantskabets formand efter drøftelse med rektor.

stk. 3. Såfremt 1/3 af forældrerepræsentantskabet eller rektor skriftligt og med angivelse af dagsorden over for formanden fremsætter ønske om afholdelse af ekstraordinært repræsentantskabsmøde, skal mødet afholdes inden 14 skoledage fra modtagelse af anmodningen.

stk. 4. Ved det ordinære forældrerepræsentantskabsmøde vælger repræsentantskabet af sin midte en formand, der samtidig er formand for forældrerådet, jfr. § 4, stk. 1. Perioden er 3 år. Genvalg kan finde sted, evt. for ét år ad gangen. Valget sker efter reglerne i § 2, stk. 4.

stk. 5. I tilfælde af formandens forfald er næstformanden suppleant.

stk. 6. Rektor har ret til uden stemmeret at deltage i repræsentantskabsmøderne. Til repræsentantskabsmøderne kan forman-

den indbyde suppleanterne samt repræsentanter for institutionens bestyrelse, ledelse, lærere og elever.

stk. 7. Ved en repræsentants midlertidige forfald kan suppleanten deltage i mødet med stemmeret. Såfremt repræsentantskabet ikke er beslutningsdygtigt, jfr. § 5, indkalder formanden til nyt møde med samme dagsorden. Dette møde, der altid er beslutningsdygtigt, skal afholdes inden 14 skoledage efter det oprindeligt indkaldte.

stk. 8. Det siddende repræsentantskab fungerer, indtil nyvalg har fundet sted.

stk. 9. Bortset fra forhold, der berører den enkelte lærer eller elev, kan repræsentantskabet behandle alle spørgsmål, der vedrører skolen.

§ 4 Forældrerådet

stk. 1. Forældrerådet består af formanden for forældrerepræsentantskabet, jfr. § 3, stk. 4, samt 6 medlemmer, valgt af og blandt forældrerepræsentantskabet.

stk. 2. Valget finder sted ved det ordinære repræsentantskabsmøde. Der vælges årligt 3 medlemmer til forældrerådet, ét medlem for henholdsvis 1.-7. klassetrin, 8.-10. klassetrin og gymnasiet. Valgperioden er 2 år. Genvalg kan finde sted. Valget sker gruppevis blandt forældrerepræsentanterne for de nævnte afdelinger efter reglerne i § 2, stk. 4.

stk. 3. Derefter vælges på samme måde 1 suppleant for hvert af de 3 forældrerådsmedlemmer. Valgperioden er 2 år. Genvalg kan finde sted.

Såfremt forældrerådsmedlemmet må udtræde i løbet af en valgperiode, indtræder suppleanten for resten af perioden. Såfremt også suppleanten er fratrukket, vælges nyt forældrerådsmedlem og ny suppleant ved førstkommende ordinære repræsentantskabsmøde.

stk. 4. Senest 14 dage efter, at forældrerådet er valgt, afholdes konstituerende møde med valg af næstformand og sekretær.

stk. 5. Medlemmer af forældrerådet betragtes i relation hertil ikke længere som repræsentanter for en enkelt af skolens afdelinger. Medlemmer kan forblive i foræl-

drerådet, selv om de i valgperioden ophører som klasserepræsentanter, dog kun så længe de har børn i skolen. Det siddende forældreråd fungerer, indtil nyvalg har fundet sted.

stk. 6. Forældrerådet kan nedsætte udvalg eller arbejdsgrupper. I udvalg, der nedsættes af skolen med deltagelse af forældrekredsen, skal mindst ét medlem være forældrerådsmedlem.

stk. 7. Forældrerådet udpeger ét medlem til bestyrelsen for N. Zahles Skole, jfr. grundbestemmelserne. Valget gælder for 4 år. Den pågældende skal på valgets tidspunkt tilhøre forældrekredsen. Den pågældende deltager i forældrerepræsentantskabets og forældrerådets møder.

stk. 8. Forældrerådet kan behandle alle spørgsmål af interesse for forældrekredsen vedrørende skolens forhold. Rådet varetager tilsynet i henhold til lov nr. 306 af 8.6.1977 om friskoler og private grundskoler m.v. § 8. Forældrerådet har endvidere til opgave at holde sig orienteret om beslutninger i bestyrelse, ledelse og lærerråd af interesse for forældrekredsen, om nye love og be-

stemmelser, om skolens økonomi, herunder spørgsmål vedrørende skolepenge, bygningsmæssige forhold, trafikforhold, om det pædagogiske arbejde, f.eks. forsøgsordninger, bogudlån, spørgsmål af disciplinær art, f.eks. ordensregler, skolerejser, udflugter og andre arrangementer, samt om arbejdet i elevråd og elevsamling.

stk. 9. Forældrerådet kan udtale sig om ethvert af de i stk. 8 omhandlede spørgsmål og holder forældrerepræsentanterne og forældrekredsen orienteret i fornødent omfang.

stk. 10. Formanden kan efter drøftelse med rektor indkalde til informationsmøder for forældrekredsen, når formanden skønner, at der er behov herfor.

stk. 11. Forældrerådet afholder møde mindst 2 gange i skoleåret. Indkaldelse foretages af formanden. Forældrerådsmøde skal endvidere indkaldes, såfremt 2 forældrerådsmedlemmer, 1/4 af forældrerepræsentanterne eller rektor fremsætter ønsker herom med angivelse af dagsorden. Møde afholdes senest 14 skoledage efter anmodningens modtagelse. Rektor har ret til uden stemmeret

at deltage i forældrerådets møder. Formanden kan indbyde forældrerådssuppleanter, forældrerepræsentanter samt repræsentanter for institutionens bestyrelse, ledelse, lærere, elever eller andre til mødet. Beslutninger kan træffes, såfremt mindst 4 forældrerådsmedlemmer stemmer derfor.

stk. 12. Mødereferat udsendes til skolens bestyrelse, ledelse, forældrerepræsentanter og forældrerådsmedlemmer. Endvidere orienteres forældrekredsen igennem skolens publikationer.

§ 5

Almindelige bestemmelser

stk. 1. Ved »forældre« forstås indehavere af forældremyndigheden til en elev.

stk. 2. Følgende regler gælder for møder m.v., såfremt ikke andet er specielt fastsat i vedtægterne:

Mødeindkaldelse skal ske skriftligt med 8 dages varsel og med angivelse af tid, sted og dagsorden. Hvor en sags behandling ikke tåler opsættelse, kan varslat dog undtagesesvis forkortes, lige-

som der kan bortses fra kravet om skriftlighed.

Beslutningsdygtighed foreligger, når havdelen af de stemmeberettede er til stede.

Afstemning foretages skriftligt, såfremt én stemmeberettiget fremsætter ønske herom.

Vedtagelse sker med almindelig stemmeflerhed.

§ 6

Udgifter til forældrerepræsentantskabets og forældrerådets virke afholdes efter aftale med skolens bestyrelse.

§ 7

Vedtægtsændringer kan vedtages af forældrerepræsentantskabet ved simpel stemmeflerhed.

§ 8

Vedtægterne og ændringer i disse skal godkendes af skolens bestyrelse.

Vedtaget på forældrerepræsentantskabsmødet den 26. oktober 1982.

ZAHÜTTEN

NOV. 1982

HEJ.

HEJ.

NR. 1



2. ÅRGANG

Det lille elevråd

Det lille elevråd har i skoleåret 1982/83 været »ophygget« af to repræsentanter for hver af skolens 2.-7. klasser. På årets første møde blev Steen Marnér, 6.A, valgt til formand, Bolette Bentzen, 7.B, til næstformand og Ann Christin Lystrup, 7.B, til sekretær. Kirsten Kildegaard og Elisabeth Handberg har været kontaktlærere.

Den væsentligste opgave for elevrådet har været at fortsætte linjen med skoleavisen »Zahlitten« for at få den rigtigt indarbejdet. Billedet tegner sig af en fast stab af medarbejdere, der yder bidrag til næsten hvert nummer. Det er vi naturligvis glade for, men vil gerne have endnu flere med. Så at sige alle former for avisstof har været repræsenteret: En føljeton, noveller, digte, boganmeldelser, artikler, opskrifter, konkurrencer, tegninger etc. Oplaget pr. nummer er på 350 eksemplarer.

Foruden avisarbejdet har elevrådet arrangeret fællestimer i festsalen. Arne Falk Rønne, opdagelsesrejsende og forfatter, viste lysbilleder og fortalte om grumme oplevelser blandt indianerne i Amazonas-junglen. Inge Schellerup er kommet tilbage fra Peru og viste lysbilleder fra Cochabamba.

Hun fortalte om, hvad de godt 5000 kr., vi indsamlede på bazarren sidste år, er blevet brugt til: skolebøger, en globus og et mikroskop, som beboerne især er stolte af, da det er det eneste, der findes i hele provinsen.

Sidst har violinisten Anker Buch underholdt; han fortalte om violinen, besvarede mange forskellige spørgsmål, fik to af eleverne til at spille sammen med sig, og først og fremmest gav han prøver på, hvad han kan med sin violin, og det er ikke småting. Det var både interessant og meget morsomt.

Dette var et lille tilbageblik på de vigtigste opgaver, det lille elevråd arbejdede med i 1982/1983.

Bestyrelsen

Elevrådet for 8.-10. klasse

I elevrådet og samarbejdsudvalget har vi i år videreført tanken om mange fællestimer. Vi har haft Johannes Møllehave inde og holde foredrag om Storm P. »Folk til folk« har været inde og fortælle om ulandsarbejde i Afrika, og en 9. kl. har opført Agatha Christies »Musefælden«.

Derudover har der været en skolefest, som forløb aldeles tilfredsstillende.

Vi prøver i år på at få gennemført en vedtægtsændring for elevrådet, således at der kun er én repræsentant pr. klasse i modsætning til nu, hvor der er to repræsentanter pr. klasse. Denne ændring vil sikkert lette arbejdet i rådet. Vi har også i det forløbne år indledt et samarbejde med forældrerådet, således at vi kan sende en observatør til forældrerådets møder.

Jeg ønsker det nye elevråd held og lykke i 1983-84.

Christine Kleberg

Elevrådet i gymnasiet

Elevrådet har i skoleåret 1982/83 ikke udrettet de store bedrifter. Af nævneværdige ting er der kun de såkaldte »studiekort«.

Elevrådet har via »fællesudvalget« bestilt studiekortene til skolen, og disse skal nu dels fungere som bevis for, at man er under uddannelse (det er f.eks. nyttigt hos Arte, der giver rabat til studerende) dels som legitimation ved skolefesterne, således at man kan forhindre uvedkommende i at trænge ind på skolens område, mens musikken spiller.

Ellers må man indrømme, at elevrådet i det forgangne skoleår

har været meget lidt toneangivende. Gennem hele skoleåret har elevrådsmøderne været præget af ringe fremmøde, korte dagsordener, lange diskussioner om de rene bagateller og for sent udsendte referater. Dette skyldes for det første en meget dårlig information fra elevråd til elev og for det andet en meget lad holdning fra elevsiden overfor elevrådet.

For nu at gøre noget ved den svigtende information er det besluttet at lave skolebladet om til en informationsavis. Dette indebærer, at der er reserveret fast spalteplads til elevrådet og fælles-

udvalget i bladet side om side med de artikler fra elever og lærere, som mange hele tiden har kunnet finde der.

Vi forsøger at gøre noget ved aktivitetsniveauet hos eleverne via KGB. KGB (kontaktgruppen til bestyrelsen) er et for nyligt nedsat udvalg bestående af nogle meget initiativrige og entusiastiske elever fra elevrådets midte, der har til opgave at udbrede kendskabet til elevrådet og dets arbejde. KGB er startet i fin stil med salg af grovboller og cacao-mælk i spisebrikvarteret.

Vi håber, at der i skoleåret

1983/84 vil vise sig nogle initiativrige elever, der kan give elevrådet oprejsning, samt at ALLE skolens elever vil bidrage med gode ideer og give organisationen den opbakning, den fortjener. Elevrådet *kan* virkelig bruges til noget.

På elevrådets vegne
Claus von Bülow
formand

Andre aktiviteter

Zahle-koret 1982-83

Man må sige, at det forløbne år har været et indholdsrigt år for alle korets afdelinger, og dem er der efterhånden mange af. Koret byder på børnekor og solistkor for grundskolens elever og senere, omkring 6. kl. – dog ikke før – har man mulighed for at komme i blandet kor eller pige/herrekor. Herre- og damestemmer er nu engang ikke helt ens, men samarbejdet er godt alligevel. Det ser man ikke blot i det musikalske arbejde, men f.eks. også i planlægning og afholdelse af det årlige korbål, der i år fandt sted i marts måned.

Det blandede kors største opgave var Færøturen, der muliggjordes ved støtte fra skolen og mange andre institutioner. I denne fjerne del af Danmark fik koret et godt indblik i en anderledes kultur og desuden mulighed for at synge for taknemmelige lyttere. Programmet var som altid varieret og vel sammensat.

Men koret har ikke blot haft opgaver i fjerne egne, nej, de har på det nærmeste strømmet ind fra København og omegn. Især slår julen aldrig fejl, hvad dette angår. Bl.a. medvirker pigekoret i HOPLA, i år for øvrigt for sidste gang. Koret siger sjældent nej til

at medvirke ved koncerter, da det anses for et godt mål at udbrede musikken, og Minnas kræfter er i så henseende mange.

I år har vi også benyttet teknik i vor sangudbredelse, da hele koret har været ude i Vangede kirke og der indspillet et bånd, som kan købes hos Peter Dürrfeld. Producenten var meget dygtig, og han har også en stor del af æren for, at båndet blev vellykket.

Børnekor og solistkor deltager ganske vist ikke i så mange koncerter som det store kor, men så er de bare så meget mere livlige, når det gælder dem. Man må heller ikke glemme den stadigt tilbagevendende skovtur til Store Dam; den var også i år en succes. Allerbedst er næsten de koncerter, hvor alle kor samarbejder, således som til Trinitatis-koncerten i januar, hvor både dronning Margrethe og dronning Ingrid mødte op. Desuden er der det specielle ved denne koncert, at der til grund for den ligger et meget stort forarbejde, som børnekoret alene har påtaget sig. Dette forarbejde består i på gader og stræder og hjemme at »rasle« penge sammen for billetter og klistermærker. Disse penge går ubeskåret til Røde Kors. I år rundede vi 20.000 kr., det højeste beløb



nogensinde, og de tre mest aktive børnekorsmedlemmer blev præmieret.

Selve det musikalske arrangement var en stor oplevelse, og det blev bistået af flere dygtige musikere. Kirken var lige blevet restaureret, og alle pladser var besat.

Den næste fælleskoncert er forårskoncerten, hvor der også vil være andre musikalske indslag fra nogle af skolens øvrige musikinteresserede medlemmer.

Hører man til denne gruppe, eller kan man bare godt lide at synge sammen med andre, vil det være en let sag at komme i koret, da det er det eneste, der kræves, – ellers intet. For passer man de givne prøver og frikvarterprøver, kommer resten af sig selv ved den daglige træning. Det kan mange kormedlemmer svare for. De omtalte prøver finder sted på følgende tidspunkter:

Blandet kor:
mandag kl. 20-21.30 + 1. frikvarter
onsdag kl. 13.45-15.15

Pigekor:
mandag kl. 19-20
onsdag kl. 15.15-17.30 + spise-
frikvarteret

Børnekor:
mandag kl. 13.45-15 + 12-fri-
kvarteret

Solistor:
mandag kl. 15-16

Herrekor:
mandag kl. 19-20

Prøverne holdes i festsalen, hvor
man bare møder op. Alle er vel-
komne.

Dorte Ahnstak Gregersen

Musikfestival 1982

I november 82 var der for anden
gang Musikfestival på institutionen
N.Zahles Skole.

Arrangementet startede torsdag
d. 11.-11. kl. 12⁰⁰ med en march
til sambarytmer over Israels
Plads til Kultorvet og tilbage
igen. Derefter øvede de tilmeldte

sig i arbejdsgrupper. Der var –
kor – kammerorkester – rock'n
roll – jazz – orkester for de små
osv. Kl. 15 sluttede alle af med
folkedans.

Fredag d. 12. mødtes vi kl. 9 i
arbejdsgrupperne, som afsluttede
med koncert kl. 12 for de mindre
og kl. 18 for de større.

Så vidt så godt. Det var gode re-
sultater, der var kommet ud af ar-
bejdet i grupperne, og helt sikkert
er det, at mange elever fik blod på
tanden til selv at spille et instru-
ment: der har været mange an-
søgninger om lån af lokale og in-
strumenter efter skoletid.

Desværre endte de 2 dage i stor
forvirring. Til den STORE fest
om aftenen kom der alt for mange
– en del uindbudte og mange eg-
ne elever ad bagindgangen. Fe-
sten blev stoppet, og alle gik hjem
kl. 23³⁰.

Et andet problem viste sig i ar-
rangementets form. Festivalen
optog hele skolen i 1½ dag, mens
kun en mindre del af skolens ele-
ver deltog aktivt – fra gymnasiet
en *meget* lille del. Således må en
kommende »festival« nok finde
en anden form.

Søren Werner Hansen



Skakklubben

Sæsonen 1982-83 blev præget af
stor bredde for alle klubbens
skakhold. Vi har tre af slagsen:
gymnasieholdet, A-holdet (op til
10. klasse) og B-holdet (op til 7.
klasse). Alle tre hold deltog i
kampen om Københavnmester-
skabet – og alle tre vandt KM-
titlen. Gymnasieholdets præsta-
tion var nok den fornemste: for
holdet måtte vinde to grupper,
før titlen og dermed en finale-
plads til Danmarksmesterskabet
var hjemme. A-holdet vandt –
traditionen tro – sine indledende

kampe med 8-0, mens B-holdet måtte kæmpe i den sidste match, hvor Duevejens Skole blev slået 5-3. Udover disse officielle begivenheder har vores spillere gennem sæsonens løb deltaget i talrige skakstævner, både i skolesammenhæng og med voksne spillere i Pondus Cup, Bededagsturneringen m.m.

Men skakklubben har også sine hverdage, hvor eleverne hygger sig med spil, analyser og prøver til de meget populære teknikhæfter fra Dansk Skak Union, og vi har ved morgensamlingerne kunnet uddele talrige bronze-, sølv- og gulddiplomer til ihærdige spillere.

En plan for skaksæsonen 1983/84 kan fås på kontoret, 3. sal, fra torsdag den 25. august. Her vil man kunne læse lidt om spilledage, arrangementer og individuelle kampe og holdturneringer.

SIDSTE: Ved DM-finalen i Esbjerg lykkedes det skoleholdet at genvinde Danmarksmesterskabet, mens Gymnasieholdet blev nr. 2 af 63 deltagende hold.

Peter Dürrfeld

Skolebibliotek

Udlånsstatistikken for grundskolens skolebibliotek ser sådan ud:

	skranke udlån:	klasse udlån:
1981	10.302	12.667*
1982	9.628	12.789*

* inklusive bøger fra Skolebibliotekscentralens fællessamling og Københavns Kommunes Bibliotekers Ungdomsafdeling på Kulturvet.

Skolebibliotekscentralen

Fra Københavns Kommunes Skolevæsens fællessamling i Frankrigsgade har grundskolen i kalenderåret 1982 lånt:

	bøger:	AV-sæt:
1981	9.385	94
1982	9.795	214



Samarbejdet er som tidligere år forløbet gnidningsløst, både med hensyn til levering af materialer og råd og vejledning ved besøg i Frankrigsgade. Skolen takker for samarbejdet.

Else Mærsk

Introduktionsdage

I midten af august rejste alle seks l.g. klasser tre dage til »et sted« i Sverige. Formålet med turen var, at eleverne skulle lære hinanden at kende. Til næste skoleår (1983) gentages arrangementet, dog med den ændring, at rejsen går til forskellige steder i Danmark, nemlig Fejø, Samsø og Hejlsminde.

Skolekomedie i 9. klasse

En gruppe elever fra 9.c opførte på eget initiativ og under egen instruktion d. 10/2 Agatha Christies skuespil »Musefælden« for venner, forældre og lærere og senere d. 13/12 for 8. og 9. klasserne.

Skolekomedien i gymnasiet

For det første et godt råd til de

kommende 2.g'er: start med skolekomedie allerede efter efterårsferien.

For det andet: vælg det stykke I har lyst til at spille – ikke nødvendigvis en komedie, som der er tradition for.

Vi valgte i samråd med vores instruktør Arthur Millers »Heksejagt«. Stykket er skrevet under kommunistforfølgelsen i USA og foregår blandt den stærkt troende befolkning i Salem, Massachusetts 1692. Det medførte, at vi dels lærte en masse historie, dels hvorledes en stor gruppe kan forfølge og udslutte en minoritet.

Selvfølgelig var historie ikke det eneste, vi lærte. Sammenhold og tolerance var også vigtige ingredienser i vores bestræbelser på at få stykket sat op.

Naturligvis var der også mange problemer. Et af de største var, at den tidligere ordning om fritagelse fra skole i den uge, stykket opførtes, blev afskaffet. Det rejste spørgsmålet, om vi skulle opføre stykket eller ej, da det er et meget hårdt arbejde bare at spille. Vi blev heldigvis enige om at opføre det. Det andet store problem var scenografien og scenearbejderne.

I starten var der mindst 15 frivillige, som dog hurtigt blev reduceret til et mindre antal. Det betød,

at der måtte arbejdes i døgndrift de sidste to uger før opførelsen.

En af grundene til, at stykket blev færdig til tiden, var, at vi fik stor hjælp udefra.

Alt i alt har vi været mægtig glade for at have deltaget i skolekomedien, og hvis vi ikke havde været med, ville vinteren 82/83 ikke have været så nem at komme igennem.

På 2.g'ernes vegne
Kathrine Heiberg og Vibeke Forsting

Skolerejser i gymnasiet Avignon

I ugen før efterårsferien 1982 drog 3a og 2x på en fælles ekskursion til den gamle paveby i Sydfrankrig, Avignon. Efter en lang og sjov togtur nåede vi endelig rejsens mål. Vi blev indkvarteret på en hyggelig kro i udkanten af byen ved bymuren. Avignon er en dejlig by, der sprudler både af liv og kultur.

Vejrguderne var med os på de fleste af vores daglige ekskursioner, hvoraf kan nævnes: Pavepaladset, middelalderbyen Beau de Provence, Pont d'Avignon, Pont du Garre. På vingården »Château Neuf du Pape« lærte vi bl.a.



SPROGREJSER HAR VIST SIG AT ÅBNE HELT NYE PERSPEKTIVER FOR ELEVERNE.

at smage og skænke vin på ordentlig vis og at være kritiske. I byerne Orange og Nîmes så vi mange smukke bygningsværker fra romertiden, triumfbuen, Maison Carrée, arenaen etc. Ekskursionerne gav os megen træning i fransk, da guiderne talte fransk, og vi fik lejlighed til at stille spørgsmål på fransk.

Udmattede efter dagens udflugter hvilede vi os på Avignons charmerende fortovsrestauranter, hvor man altid var sikker på at møde nogen fra gruppen. Her fik vi også lidt træning i det franske, men størstedelen af tiden lo, pjattede og hyggede vi os bare.

Først sidste aften fandt vi en restaurant stor nok til at vi alle kunne spise sammen ...

Vi må takke lederne Mette Rasmussen, Svend Lund Rasmussen og Carsten Rygner, som gjorde

turen mulig og i det hele taget vellykket. Det var en dejlig tid ...

3a og 2x

Moskva

Først i oktober måned rejste vi (2. og 3.g russisk hold) sammen med vores lærere Pernille Hee og Peter Trosborg til Moskva.

Turens formål var at få et indtryk af det gamle Rusland og det moderne Sovjetsamfund, møde russere og få prøvet vores sprogfærdigheder. Det var vores første møde med det land, hvis sprog og kultur vi i henholdsvis 2 og 3 år havde beskæftiget os med. Rejsen var fuld af indtryk og meget spændende, bl.a. fordi vores bosted og endelige program lå hen i uvished, indtil vi ankom til Moskva lufthavn. Her blev vi hentet af vores guide. Sammen med hende begav vi os på en lang bustur til vores hotel, der lå 20 minutters kørsel fra Moskvas centrum. Vores første reaktion på det var ikke just glæde, men det viste sig absolut at være en fordel ikke at bo midt i byen. På grund af den store afstand lærte vi at benytte metroen og kom desuden til at spise næsten alle vores frokoster på Moskvas bedre hoteller.

Da vi planlagde vores program, havde vi ønsket at komme på sightseeing i Moskva, d.v.s. se Kreml, Den røde Plads, Leninmausolæet bl.a. Endvidere ville vi gerne besøge en russisk skole, klostret i Zagorsk, der er centrum for uddannelse af præster, Bolsjoj teatret og et gammelt fyrstesæde Archangelskoje. Af disse vores væsentlige ønsker var det kun besøget i Bolsjoj teatret, der ikke kunne lade sig gøre. Den største af vores oplevelser var besøget på skolen, hvor vi blev venligt modtaget af rektoren. Hun gav os først en kort information om skolen og det russiske undervisningssystem, og derefter var der rundvisning på skolen. Rundvisningen med efterfølgende overværelse af forskellige timer gav os et glimrende indtryk af den lidt formelle russiske undervisningsform. Sammenlignet med den er den danske betydelig mere fri. Eleverne i Sovjet bærer alle uniform; pigerne brune kjoler med sorte forklæder og hvide kraver, drengene mørke jakkesæt. I timerne er der pinlig tavshed, selv hos 1. klasserne, hvor 40 elever er forsamlet i et klasselokale af Zahle-størrelse. I alle klasser herskede der disciplin; når vi kom ind, rejste eleverne sig op, som de også gjorde det

hver gang, de skulle svare læreren. Men da vi herefter fik lejlighed til at tale med nogle af eleverne fra de ældste klasser, blev stemningen mere afslappet, og vi havde det virkelig rart. Senere mødtes vi med nogle af dem ude i byen og opdagede, hvor lidt der egentlig skiller os (øst-vest), og hvor meget vi ligner hinanden.

3zc

Rom

Det bør betragtes som en sejr, at 3z i efteråret 82 betrådte italiensk muld. En sejr baseret på en behård fight mod støvede reglementer og sejlivede lærere. Væk fra skolen kom vi altså, og rusen følte som de af solens varmeste stråler, der glimtede os i møde, da vi indtog Rom, belejret med guider, udflugtsprogrammer og andet selskabsrejsegøgl. Hurtigt tilvænnet de italienske forhold lærte vi at leve italiensk – sorgløst i noct. En stor oplevelse at være sammen i omgivelser, der var nye for alle, og derfor appellerede til et hidtil ukendt sammenhold. Af Roms vidundere bør nævnes Lasagne, Colosseum, busatmosfæren og de medbragte læreres skjulte ungdom. Turen var en

succes, der beviste nødvendigheden af klasserejser som adspredelse og udvikling.

Søren 3z

Sundhedspleje

Ifølge ny skolelægeordning af 4. okt. 1982 er reglerne nu sådan:

Der foretages en omfattende helbredsundersøgelse af alle elever i indskolingsklassen og 9. klasse samt, hvor det skønnes nødvendigt, af alle øvrige klasser inden for den undervisningspligtige alder.

I indskolingsklassen foretager sundhedsplejersken måling af højde og vægt, syn (+ farvesans) og hørelse. I 2. klasse højde og vægt. Fra 2. klasse til og med 8. klasse vil alle børn blive synsprøvet hvert år. I 9. klasse foretages tillige undersøgelse af hørelse og farvesans.

Derudover vil alle børn én gang om året blive tilbudt en samtale med sundhedsplejersken. Samtalens form og indhold vil afhænge af barnets klassestrin og særlige problemer. I 4.-7. klasse inddrages forhold i relation til pubertetsudvikling. For 7.-9. klasse sundhedsmæssige forhold i relation til uddannelse og erhvervsvalg.

For at dette arbejde kan udføres på tilfredsstillende måde, kræves der et snævert samarbejde mellem skole og hjem, d.v.s. på den ene side lærer – skolelæge-sundhedsplejerske på den anden side forældre og hjemmets læge.

Forældre og alle skolens elever er altid velkomne til samtaler også uden for de rutinemæssige undersøgelser.

Skolelægen træffes tirsdag kl. 9-10.

Sundhedsplejersken træffes daglig (dog ikke onsdag) kl. 9-14.

Telefon 11 32 00, lokal 17.

Sundhedsplejerske Hanne Prahll
Skolelæge Grethe Franck

Zahlensersamfundet

Zahlensersamfundet er en selskabelig forening, der har til formål at samle tidligere elever til sammenkomster på skolen og således holde forbindelsen vedlige mellem de tidligere kammerater og skolen.

Foreningen har mindst to møder om året.

Efterårsmødet d. 5. november 1982 formede sig som en fest for studenterne af 1982. Eleverne i den nuværende 3.g var med til at

arrangere festen.

Til 2.g's skolekomedie kunne medlemmerne gennem foreningen opnå billetter. Forestillingen fandt sted d. 19. januar 1983, og det var Arthur Millers »Heksejagt«, der blev opført.

Ved forårsmødet d. 12. april forelagde Peter Boile Nielsen og Andreas Simonsen deres bog: »Ethiske problemer og ideer«, og lagde op til debat.

Zahlensersamfundets bestyrelse består af:

Inga Ludvigsen, formand
Ivan Brønnum, næstformand
Ebbe Eldrup, kasserer
Else Estrup
Kirsten Jakobsen
Peter Jørgensen
Caj Olsen.

Henvendelse om indmeldelse rettes til: Ebbe Eldrup, Zahlensersamfundet, N. Zahles Gymnasieskole, Nørre Voldgade 7, 1358 København K.

ABC for N.Z.G.

A

Adresseændring

Når en elev skifter adresse, skal dette omgående meddeles skolens sekretariat med angivelse af

- 1) dato for flytning
- 2) ny adresse med postnummer og postnummerdistrikt
- 3) nyt telefonnummer samt
- 4) bopælskommune.

Elever i gymnasiet, som flytter til selvstændig bopæl, har ligeledes pligt til at meddele flytning.

B

Befordringsgodtgørelse

Grundskolens elever:

Hvis vejen fra hjem til skole

i 1.-3. klasse er over 2½ km,

i 4.-6. klasse er over 6 km,

i 7.-9. klasse er over 7 km, og

i 10. klasse er over 9 km

dækker kommunen efter ansøgning udgifter helt eller delvis, udsteder HT-skolekort.

Gymnasiets elever:

1.g og 2.g: nye regler i

Københavns amtskommune,

og 3.g: over 11 km.

Boglån

48 Alle lærebøger m.v. stilles gratis

til rådighed for eleverne. Bøgerne forbliver skolens ejendom. Forældre er økonomisk ansvarlige for de lånte bøger, indtil eleven fylder 18 år, hvorefter eleven er ansvarlig. Eventuel misligholdelse vil medføre erstatningskrav samt i graverende tilfælde bortfald af ret til boglån.

Bortkommer en bog eller en lommeregner, er der pligt til at betale den fulde pris for en ny. Sidstnævnte gælder også for klassesæt, d.v.s. enkelte bøger, der udleveres for en kortere periode end et skoleår.

Bøgerne skal forsynes med solidt omslag, og eleven skriver straks efter modtagelsen sit navn i bogen (i modsat fald vil en bortkommen bog ikke leveres tilbage til den oprindelige låner). Der må *ikke* gøres notater eller tilføjelser i bøgerne eller foretages understregninger uden efter lærerens anvisning.

Skolen tilråder, at eleverne selv – dog først efter samråd med faglærerne – anskaffer de nødvendige ordbogsæt. Ordbøger vil dog blive udleveret under boglånsordningen, såfremt eleven fremsætter ønsker herom.

F

Ferieplan for skoleåret 1983-84

1983:

Mandag den 8. august: Skolen begynder efter sommerferien.

Lørdag den 15. oktober-søndag den 23. oktober: Efterårsferie.

Lørdag den 24. december-tirsdag den 3. januar: Juleferie.

1984

Lørdag den 25. februar-søndag den 4. marts: Vinterferie.

Lørdag den 14. april-mandag den 23. april: Påskeferie.

Fredag den 18. maj: St. Bededag.

Torsdag den 31. maj: Kr. himmelfartsdag.

Tirsdag den 5. juni: Grundlovsdag.

Lørdag den 9. juni-mandag den 11. juni: Pinseferie.

Lørdag den 23. juni-søndag den 12. august: Sommerferie.

1. skoledag efter sommerferien 1984:

MANDAG d. 13. august 1984:

kl. 9³⁰: 2.-4. klasse

kl. 10⁰⁰: 5.-7. klasse

kl. 10³⁰: 8.-10. klasse

kl. 10⁰⁰: 1.g.

TIRSDAG d. 14. august 1984:
kl. 9³⁰: 3.g.
kl. 11⁰⁰: 2.g.

TORSDAG d. 16. august 1984:
kl. 9³⁰: 1. klasse.

Forsikring

Opmærksomheden henledes på, at alle elever ved institutionen er omfattet af en fælles forsikring, der dækker tyveri, dog ikke af kontanter, ansvar og ulykke, hvis skadelidte ikke er omfattet af en privat forsikring.

Henvendelse må rettes til skolens administrationskontor; I tilfælde af tyveri dog først efter forudgående anmeldelse til Københavns politi, Politivet, 1567 V., tlf. 01-14 14 48.

Forsømmelser

Ved sygdom ud over 5 skoledage må skriftlig meddelelse sendes til skolen. Telefonisk meddelelse er unødvendig undtagen i ganske særlige tilfælde eller efter aftale med skolen.

**Forældreråd –
forældrerepræsentantskab** (se side 29)

Forældrerepræsentantskabet består af en repræsentant og en suppleant fra hver klasse. Valg til repræsentantskabet finder sted på klasseforældremøder umiddelbart efter sommerferien.

Fritagelse for undervisning

I grundskolen henstilles det til forældre ikke at anmode om fritagelse for undervisning af deres børn.

I gymnasiet er der mødepligt til alle lektioner, og der gives ikke fri til køreprøver, tandlægebesøg m.v.

Fritidsordningen

ved institutionens skoleafdelinger har lokaler i Linnésgade 6, st., og tilbydes til i alt 40 elever fra 1. og 2. klasse på Gymnasieskolen.

Der holdes åbent daglig fra kl. 7.30-16.30. Lukket i juli måned.

Betalingen udgør:

300 kr. for pasning før skoletid

300 kr. for pasning efter skoletid

450 kr. for pasning før og efter.

Fritidsordningen drives uden tilskud fra det offentlige, og der er ikke mulighed for friplads. Ved

udmeldelse af fritidsordningen gælder samme regler som ved udmeldelse af skolen.

Frivillig idræt

For det kommende skoleår 83/84 vil der ligesom tidligere år blive tilbudt eleverne både i grundskolen og i gymnasiet forskellige idrætsaktiviteter efter skoletid, bl.a. badminton, fodbold, basketball og volleyball. Oplysninger angående ugedag, tid og sted vil blive meddelt ved opslag i begyndelsen af det nye skoleår. Tilmeldelse sker på skolens administrationskontor.

Eventuelle forespørgsler vedrørende undervisningen i frivillig idræt rettes til Ib Mathisson.

G

Glemte effekter

I glemmeskabet på 3. sal er der permanent udstilling af glemte ting, men omfanget er efterhånden så stort, at tingene ikke kan udstilles mere end én måned. Skolen anmoder om, at eleverne har navn i gymnastiktøj, bøger osv.

Henvendelse til viceinspektøren eller for gymnasiets elever til inspektor.



I

Idræt

Til idræt skal eleverne have idrætstøj til indendørs brug: håndklæde, gymnastikdragt eller shorts og bluse samt sko, og til udendørs brug desuden træningsdragt og udendørs sko.

Eleverne i 2.-4. klasse skal opbevare deres idrætstøj på skolen.

Ifølge undervisningsministeriets cirkulære af 29. marts 1974 kan elever efter skriftlig anmodning fra hjemmet – for elever, der er fyldt 18 år, fra eleven selv – fritages helt eller delvis for én uge ad gangen, dog højst i 4 sammenhængende uger.

Fritagelse ud over 4 uger kan kun tilstås efter fremlæggelse af lægeattest, der udfærdiges på en af skolen udleveret attest.

Lægeattester, der er udstedt for

elever i grundskolen, sendes af den udstedende læge til skolelægen. Er lægeattesten udstedt for en elev i 1.g-3.g, udleveres den af den udstedende læge til eleven selv, som afleverer den til rektor. Elever, der er fritaget for deltagelse i idræt, skal overvære timerne. Ved fritagelse ud over 4 uger træffer rektor bestemmelse om, hvorledes timerne skal anvendes. Udgiften til lægeattesten betales af elevens hjem.

Alle lægeattester udløber ved skoleårets slutning, og det er derfor nødvendigt at forny en lægeattest, hvis en sådan også er påkrævet i det nye skoleår.

K

Konfirmation

Skolen henstiller, at konfirmationsforberedelsen ligger i 7. klasse og så vidt muligt uden for elevernes skemaer.

Kontaktbog

Meddelelser mellem hjem og skole vedrørende elever i grundskolen gives en kontaktbog, som eleverne skal have med i skole hver dag. På alle klassetrin spiller denne kontaktbog en væsentlig rolle i kommunikationen mellem hjem og skole.

Københavns Kommunes Hovedbibliotek

yder en udstrakt service, idet ungdomsafdelingen på Kultorget har formidlet udlån af bøger dels til gymnasiet, dels til grundskolen – de sidstnævnte via Skolebibliotekscentralens fællessamling. Også i år har 1.g, 8. kl. og 4. kl. været til biblioteksorientering på Kultorget. Vi takker for samarbejdet.

L

Lejrskole

Som regel arrangeres 2-3 lejrskoleophold i løbet af 2.-7. klasse og 2 i løbet af 8.-10. klasse.

Det må bemærkes, at der normalt ikke ydes tilskud til lejrskoleophold. Alle udgifter i forbindelse med et lejrskoleophold må dækkes af forældrene.

Læsetræning

I samråd med forældre, dansklærer og skolepsykolog kan elever med særlige læse- og/eller stavevanskeligheder blive henvist til specialundervisning. Skolepsykologen træffer sammen med læreren i specialundervisningen bestemmelse om omfanget og varigheden af undervisningen.

M

Meddelelsesbøger gives i:

1.- 2. klasse: nov./dec. måned

3.- 7. klasse: nov. og feb.

måned

8.-10. klasse: nov. og feb.

måned

1.g-3.g: dec. og marts måned

På 1.-7. klassetrin gives meddelelserne i form af udtalelser om elevernes udbytte af undervisningen, medens de på 8.-10. klassetrin og i gymnasiet gives efter 13-skalaen.

Mødepligt i Gymnasiet (se under prøver og eksaminer side 7).

N

N. Zahles skoles venner

Alle forældre på skolen bidrager med 5 kr. mdl. til N. Zahles Skoles Venner, der har til formål at træde hjælpende til, såfremt en elev på grund af forværrede økonomiske forhold i familien ikke kan deltage i skolens arbejde og arrangementer.

Tilskud kan gives i form af hel eller delvis friplads, til lektiehjælp, skolerejser, lejrskoleophold, ekskursioner, hvis udgiften hertil vil være en økonomisk belastning for hjemmet. NZSV kan

yde tilskud til udgifter i forbindelse med skolens arbejde i øvrigt, og i særlige tilfælde afholdes udgifter til information af forældrene.

Anmodning om tilskud stiles til rektor og forældrerådets formand.

O

Optagelse på skolen (se under introduktion).

P

Papirudlevering

Udlevering af kladd hæfter og stilhæfter sker mod forevisning af de udskrevne hæfter dagligt til: Gymnasiets elever kl. 9.45-9.55 (lokale 109)

Grundskolens elever kl. 9.45-9.55 (lokale 311)

R

Regnetræning

I samråd med forældre og faglærere kan elever tilbydes timer i regnetræning.

Ringetider

1. lektion: kl. 8.05- 8.50

2. lektion: kl. 9.00- 9.45

3. lektion: kl. 9.55-10.40

4. lektion: kl. 10.50-11.35

5. lektion: kl. 12.05-12.50

6. lektion: kl. 13.00-13.45

7. lektion: kl. 13.55-14.40

8. lektion: kl. 14.40-15.25

S

Skak spilles i sæsonen hver mandag og torsdag fra kl. 14.00-15.30 i lokale 312.

Vi deltager desuden i adskillige stævner.

Skolebibliotek, se side 44
Skolebibliotekscentralen

Skolepenge 1983

Den årlige skolebetaling opkræves for 11 måneder og er i perioden 1. januar 1983 til 31. december 1983 fastsat således:

Grundskolen 460 kr. pr. måned

Gymnasiet 485 kr. pr. måned

For 2. barn fradrages årligt i ovenstående satser kr. 220.- og for 3. barn 330,- 4. og følgende børn går frit.

Herudover opkræves efter beslutning fra forældrerepræsentantskabskredsen 5 kr. pr. rate pr. elev til »N. ZAHLES SKOLES VENNER«.

Skolepenge forfalder månedsvis

forud den 1. i måneden, med sidste rettidige indbetalingsdag den 4. i hver måned.

NB! Betalinger for september og oktober måned opkræves dog samlet med forfaldsdato 1. oktober. Forældre anmodes om at afvente modtagelsen af giroindbetalingskort, som skal anvendes ved enhver indbetaling. Indbetalingsterminerne må nøje overholdes.

Eventuelle forespørgsler vedrørende skolepengebetalingen rettes til skolens administrationskontor, tlf. 01-11 32 00, lokal 36, Connie Borgen, eller til rektor Caj Olsen.

Skolepsykolog, cand. psych.

Egon Kemner træffes på tlf. nr. 01-60 91 92, bedst mandag mellem kl. 18-19.

Statens Uddannelsesstøtte

Stipendienævnet består af: Gudrun Haastrup, Pernille Hee og to af skolens elever.

For at undgå forsinkelse i ekspeditionen indskræpes det, at ansøgninger udfyldes nøjagtigt og let læseligt med blokbogstaver eller maskinskrift, og at alle rubriker er besvaret.

T

Tandpleje

I skoleåret 1982/83 kan elever i 1.-10. klasse, samt elever i 1.g med hopæl i Københavns Kommune, deltage i den vederlagsfrie tandpleje på kommunens børnetandklinikker. Elever i 1. klasse samt nye elever på højere klassetrin vil få tilbud om tandpleje tilsendt direkte fra børnetandplejen.

Oplysning vedrørende børnetandplejen i Københavns kommune kan indhentes på tlf. nr. 01-11 59 04.

U

Udmeldelse

Udmeldelse må ske *skriftligt* med 2 måneders varsel; *der betales altså for den måned, i hvilken udmeldelsen sker, og for de to følgende.* Hvis eleven er undervisningspligtig, må navn og adresse på anden skole opgives.

V

Vikar-ordning

Langt de fleste af grundskolens lektioner læses efter skemaet. Når en classes lærer måtte få forfald – sygdom, lejrskole, ekskursioner

m.v. – vil lektionen normalt blive læst af en anden lærer eller af en af de vikarer, der er vant til at bestride denne ikke uvæsentlige funktion. I ydertimer kan der for de største klassers vedkommende evt. gives fri – således har 5.-10. kl. telefonkæder med henblik på aflysning af morgentimerne.

Værdisager – tyveriproblem

Desværre forsvinder der i skoletiden en del værdisager fra skolens elever, ikke mindst i form af konstanter. Det henstilles, at eleverne ikke har større beløb med i skole, og at de i undtagelsestilfælde deponerer pengene hos klasselærer, viceskoleinspektør eller inspektor, indtil undervisningen ophører.

Å

Årsskrift

Årsskriftet udarbejdes af et udvalg, der i år består af:

Elisabeth Handberg

Pernille Hee

Kirsten Jakobsen

Annike Lorensen

Torben Riis

Orla Steffens

Tegningerne er udført af Torben Riis

