



Danskernes Historie Online

Danske Slægtsforskeres Bibliotek

Dette værk er downloadet fra Danskernes Historie Online

Danskernes Historie Online er Danmarks største digitaliseringsprojekt af litteratur inden for emner som personalhistorie, lokalhistorie og slægtsforskning. Biblioteket hører under den almennyttige forening Danske Slægtsforskere. Vi bevarer vores fælles kulturarv, digitaliserer den og stiller den til rådighed for alle interesserede.

Støt Danskernes Historie Online - Bliv sponsor

Som sponsor i biblioteket opnår du en række fordele. Læs mere om fordele og sponsorat her: <https://slaegtsbibliotek.dk/sponsorat>

Ophavsret

Biblioteket indeholder værker både med og uden ophavsret. For værker, som er omfattet af ophavsret, må PDF-filen kun benyttes til personligt brug.

Links

Slægtsforskeres Bibliotek: <https://slaegtsbibliotek.dk>

Danske Slægtsforskere: <https://slaegt.dk>

analyse



I N T R O

Himmelev Gymnasium

1988

DANMARKS
PÆDAGOGISKE
BIBLIOTEK

HIMMELEV GYMNASIUM
HERREGÅRDSVEJ 30
4000 ROSKILDE

02 757444

Omslag: Pernille Seiding

Vignetter: Søren Pedersen
Erik Micheelsen
Else Madsen

VELKOMMEN TIL HIMMELEV GYMNASIUM!

Velkommen! siger vi både til de kendte ansigter og til de nye, friske hoveder, som for første gang kommer til HG i begyndelsen af august. Vi må jo alle hjælpe til med at få helheden til at fungere bedst muligt, og derfor udsender skolen dette INTRO-skrift til alle, vi har kunnet tænke os ville blive inddraget i hverdagen på HG i det kommende skoleår.

Noget af det første, I bliver præsenteret for her, er vores opdelingssystem på tværs, som vi kalder "hjemstavnsmodellen". Skolen er nemlig opbygget sådan, at 6 undervisningslokaler ligger samlet rundt om et fællesområde med et depotrum, toiletter og rengøringsrum til. Vi har 4 hjemstavne: Den blå, den gule, den røde og den grønne hjemstav. Ideen hermed er den enkle, at klasserne i videst muligt omfang skal have deres timer læst indenfor deres egen hjemstav - hvis beboere de helst skulle komme til at kende hurtigere og bedre end mange af de andre.

Men gymnasiet er andet og mere end lokaler og undervisning. Gymnasiet er også - og ikke mindst - miljø, aktivitet, et sted, hvor der foregår noget: Vi har drama-gruppekor, orkester, frivillig idræt, rejser, hytteture og meget mere, og alt det kan I læse om på de følgende sider.



INTRO-ARRANGEMENTET.

Når man starter på en ny skole, er der naturligvis en masse ting, man ikke kender noget til: Nye klassekammerater, andre "nye" elever, "gamle" elever, lærere og andre personer, der er knyttet til skolen. Dertil kommer de forskellige fag og de servicefunktioner, som skolen kan tilbyde i hverdagen.

For at du ikke skal blive præsenteret for alt det nye på een gang, vil der i den første uges tid ske nogle forskellige ting, som gør, at du ikke har et "normalt skema". Du skal i denne tid følge et specielt skema, som vil indeholde følgende:

En lærer og to tutorer (elever fra 2.g og 2.hf) vil sætte nogle aktiviteter igang i klassen, sådan at du kommer til at kende dine klassekammerater og prøve, hvordan det er at arbejde sammen med dem.

Du vil møde din studievejleder. Du skal danse folkedans med dine klassekammerater og andre elever fra hjemstavnen. Du vil stifte bekendtskab med et mindre udvalg af dine fremtidige fag og lærere. Du skal deltage i et idrætsarrangement sammen med de andre elever i hjemstavnen.

I den første hele skoleuge vil du skulle deltage i planlægningen og afholdelsen af en frokost for 1.-klasserne, deres lærere og tutorer, der foregår fredag den 12. august kl. 12-14. Herudover skal du deltage i planlægningen af den fest, der danner afslutningen på hele intro-arrangementet fredag den 19. august.

(For 1.-klasser fra 18.30 -24.00 og for 2.- og 3.- klasser fra 20.30 - 24.00)

Tjen jer selv og INTRO-udvalget (og dermed hele skolen) i at læse de følgende sider igennem nogle gange, noter eventuelle spørgsmål ned, sådan at I kan få svar på dem så snart vi starter.

INTRO-udvalget



FASTE UDVALG OG DERES SAMMENSÆTNING.

På skolen findes følgende faste udvalg:

Fællesudvalg: Rektor, lærerrådsformand, 3 lærere, elevrådsformand og 3 elever.

Budgetudvalg: Rektor, lærerrådsformand, 1 repræsentant fra hver faggruppe, inspektor, boginspektor, AV-inspektor og 3 elever.

Holddannelsesudv.: Rektor, lærerrådsformand, tillidsrepr., 2 lærere og 4 elever.

Bygningsudvalg: Rektor, 3 lærere, 3 elever, pedellen og 1 sekretær.

Ekskursionsudvalg: 4 lærere og 4 elever.

Kantineudvalg: 2 lærere, 1 sekretær, 1 pedel, 3 elever og kantinebestyreren.

AV-udvalg: AV-inspektor og 4 lærere.

Lærerråd: Består af alle lærere på skolen.

Skoleråd: Rektor, 1 amtsrådsmedlem, lærerrådsformanden, 2 forældrerepræsentanter, 1 lærer, 1 gymnasieelev og 1 HF elev, 1 T.A.P.

Elevrådet: 1 repræsentant for hver klasse.

Lærersammning: Består af alle de ved skolen ansatte lærere.

SKOLERÅDET.

Skolerådets formål er sammen med lærerrådet at formidle samarbejdet mellem skole og hjem og at sørge for oplysningsarbejdet blandt skolens forældre, der tager sigte på en forståelse af elevens situation i skolen.

Af sager, der er behandlet på skolerådets møder i skoleåret 1987/88, skal jeg nævne følgende:

Elev- og forældrekonsultationer, grenvalgsmøder, budgetter, eleven og læreren i forhold til gymnasiets hverdag og gymnasiereformen samt translokationen.

Ved Himmelev Gymnasium har skolerådet følgende sammensætning:

Amtsrådsmedlem Torben Schiøt

Repræsentanter for forældrene:

Else Madsen, Strandparken 18, 4000 Roskilde 02361531

Erik Gundersen, Dagliljevej 17, 4000 Roskilde 02362118

Rektor Leif Mogensen

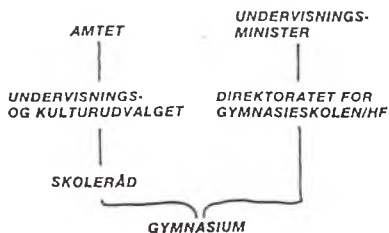
Lærerrådsformand Henrik Fich

Repræsentant for lærerrådet: Gudrun Schønsted

Repræsentanter for eleverne: en gymnasieelev og en hf-elev.

Repræsentant for TAP: Karin Sørensen.

Skolerådet



LÆRERRÅDET.

Lærerrådet, der består af alle skolens fastere tilknyttede lærere, afholder her på skolen møde mindst en gang om måneden. På disse møder, der ledes af et forretningsudvalg på tre medlemmer, debatteres alle sager af fælles interesse og af betydning for skolens hverdag, og i næsten alle tilfælde er eleverne repræsenteret med taleret.

Lærerrådet er ifølge undervisningsministeriets bekendtgørelse tildelt forskellige grader af kompetence indenfor en lang række områder, hvilket det dog vil føre for vidt at komme ind på her. Det skal imidlertid nævnes, at denne kompetence i de fleste sager administreres på en sådan måde, at eleverne får størst mulig medindflydelse. Som eksempler herpå kan nævnes, at vi på Himmelev Gymnasium har optaget tre elevrådsrepræsentanter som ligeberettigede medlemmer i skolens budgetudvalg, samt at tilrettelæggelsen af årsprøveperioden hvert år er lagt i hænderne på et særligt udvalg bestående af tre-fire lærere og lige så mange elever.

Lærerrådet udgør således et vigtigt samarbejdsorgan i lighed med skolerådet og fællesudvalget.

Henrik Fich
lærerrådsformand

FÆLLESUDVALGET.

Fællesudvalget er kort fortalt stedet, hvor man diskuterer og træffer beslutning om forhold, der har at gøre med samarbejde og trivsel blandt elever og lærere på skolen.

I fællesudvalget sidder rektor (der er formand for udvalget), elevrådsformanden og lærerrådsformanden samt 3 lærere og 3 elever.

Man beskæftiger sig med flere forskellige sager i dette udvalg, og en del af dem skyldes initiativer fra elever. Foreslår elevrådet f.eks. et emne til en emneuge, diskuterer man dette forslag i udvalget og efter at have hørt lærerrådets indstilling undersøger man, om det er muligt at iværksætte en sådan emneuge. Som I kan se, er dette udvalg et af de mange, som elever umiddelbart kan have interesse i at deltage i og have indflydelse på.

Også i år har man afholdt en idrætsdag om efteråret og en aktivitetsdag om foråret. Både elever og lærere deltager i begge arrangementer, der for aktivitetsdagens vedkommende giver deltagerne mulighed for at udfolde sig i musik og formning udover i idræt.

Fællestimer er som regel to-timers arrangementer for hele skolen. I "Skolens dagbog" (se andetsteds i introkriftet) kan I se, hvilke fællesarrangementer, der er blevet afholdt i det forløbne skoleår, og få en fornemmelse af, hvad et fællesarrangement kan være. I starten af skoleåret beder fællesudvalget alle skolens elever om forslag til fællesarrangementer, og man kan håbe på, at også 1. klasserne kommer med nogle spændende nye forslag. I skal i hvert fald være meget velkomne, i al almindelighed, og velkomne til at påvirke jeres dagligdag i skolen blandt andet gennem fællesudvalget.

Henrik Fich
lærerrådsformand

STUDIEVEJLEDNING.

Når man starter på en ny skole, enten som gymnasieelev eller som HF'er, vil det altid i starten virke lidt overvældende med alle de nye mennesker, man nu skal til at lære at kende. Det gælder både med hensyn til ens kammerater og ens lærere. Hvad enten man kommer direkte fra folkeskolen, hvor man har haft en klasselærer, man kendte godt, eller fra " det pulserende liv ", er det rart at vide, at der er nogle mennesker på stedet, der har til opgave at vejlede og hjælpe en, ikke kun i starten men i al den tid, man går på skolen, nemlig studievejlederne. Faglærerne vil naturligvis også kunne støtte jer undervejs med de problemer der måtte opstå, men den egentlige vejledning er lagt ud til studievejlederne på skolen, som man trygt kan henvende sig til, enten i kontortiden eller mere uformelt.

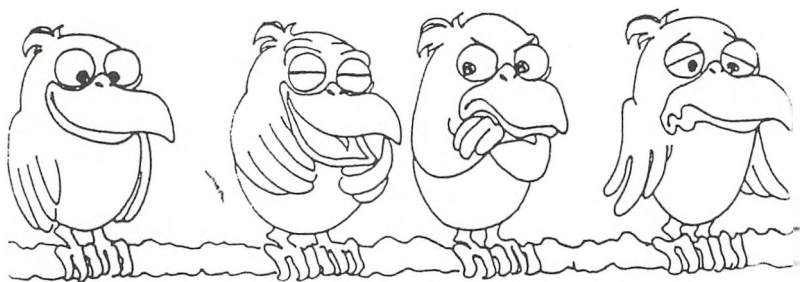
Hvad kan man så bruge sin studievejleder til:

For det første skal studievejlederne give individuel vejledning vedrørende problemer af økonomisk, social, personlig eller studiemæssig art. Har man f. eks. svært ved at organisere sit hjemmearbejde, er det en god ide at tage en snak med sin st. vejl. om det, inden man kører helt fast. Vil man gerne flytte hjemmefra, kan st. vejl. finde ud af, om der er økonomisk mulighed for det etc. I princippet er det altid klogt at snakke med sin st. vejl. inden de ting, man går og spekulerer på, bliver til egentlige problemer. For det andet skal studievejlederen give kollektiv vejledning om bl.a. studieteknik, og orientering om valgfag i Gymnasiet og tilvalgsfag på HF. Desuden skal st. vejl. sørge for at orientere om de muligheder, der er efter eksamen for dels at læse videre, dels at komme ud at rejse, søge job etc.

Du vil få at vide, hvornår den st. vejl., der er tilknyttet din klasse, har kontortid, men hvis han/hun ikke er til stede, kan man naturligvis altid henvende sig til en af de andre.

For at lære jer at kende, vil vi inden efterårsferien snakke med hver enkelt personligt, så vi kan danne os et indtryk af, hvordan I trives på stedet.

Henning Lange, Anne Louise Paldam, Lars Thiesen, Poul Hansen, Anne-Grethe Zangenberg.



OPLYSNINGER OM STATENS UDDANNELSESSTØTTE (SU) OG BEFORDRINGSGODTGØRELSE.

Du kan få SU, når du er fyldt 18 år og iøvrigt opfylder betingelserne.

Der er to former for SU: Stipendier og studielån. Indtil du er fyldt 19 år, er dine forældres indkomst afgørende for, om du kan få stipendier. For skoleåret 1988-89 gælder følgende maksimumbeløb for stipendier:

Hjemmeboende: 22.000 kr. (pr. måned 1.833,-)

Udeboende: 36.000 kr. (pr. måned 3.000,-)

Stipendier skal ikke betales tilbage, med mindre din egen indkomst (stipendier ikke medregnet) overstiger 34.000 kr. i støtteåret.

Det maksimale beløb for studielån er ens for hjemme- og udeboende. For skoleåret 1988-89 er beløbet: 16.000 kr. (1.333 kr. pr. måned).

Ansøgningsskemaer og vejledning til SU fås på skolens kontor, og her afleveres også de udfyldte skemaer. Kontoret sender ansøgningerne ind til Statens Uddannelsesstøtte engang om ugen.

Hvis du er støtteberettiget og ønsker at få støtten straks efter, at du er fyldt 18 år, bør du søge ca. to måneder før, da der er 5-6 ugers ekspeditionstid.

Du kan få yderligere oplysninger om SU på skolens kontor eller hos din studievejleder.

Befordringsgodtgørelse kan du få, hvis den samlede skolevej (beregnet fra bopæl til uddannelsesstedet) er 11 km. eller derover. Ansøgningsskema fås på skolens kontor. Er du i tvivl, så spørg enten din studievejleder eller på skolens kontor.

Det skete på Himmelev Gymnasium i 1987/88:

- August: Ekskursioner i samfundsfag for 3.xyS til Bornholm.
Ekskursion i biologi/geografi for 3.yuN til Nørre Løggum.
Ekskursion i biologi for 3.xzvN til Humble.
Ekskursion i biologi/idræt for 2.hf til Sverige.
Praktik for 3.mKÅ.
- September: Skolebesøg fra Wales.
Ekskursion for 3.ab til Wales.
Fællestime i forbindelse med folketingsvalg.
Forældremøde for 1.hf og 1.g.
Fællestime med New Jungle Orchestra.
- Oktober: Biblioteksorientering for 1.hf og 1.g.
- November: Fællestime med Asger Ryhl (tidligere elev) om Brasilien og Kenya.
- December: 1. råhyggeaften.
Studiekreds i astrologi.
Dramagruppen Himmelblå opførte et skuespil.
Julefest for alle elever og ansatte.
Elevråds-weekend.
- Januar: Orientering om "kortere varende uddannelser".
Orienteringsmøde for kommende 1.hf'ere og 1.g'ere.
Elev- og forældrekonsultationer.
Emnedage om ligestilling.

- Februar: Orientering om "længere varende uddannelser".
Fællestime med Bushbeaters.
Fællestime om "speed".
Aktivitetsdag.
Orientering om gren- og tilvalg.
- Marts: Forældremøde om grenvalg.
Karneval.
Forårskoncert.
- April: Ekskursion for 1.p, 2.a og 2.y til London.
Ekskursion for 2.b, 2.z og 2.u til Frankrig.
Ekskursion for 2.x til Berlin.
Ekskursion for 2.q og 2.r til Prag.
Ekskursion for 2.v til Rom.
Fest for gamle elever.
- Maj: Skolebesøg fra Finland.

IDRÆTSUNDERVISNINGEN.

Påklædning: I udendørssæsonen skal I medbringe varmt tøj og udendørssko. Til indendørssæsonen skal I medbringe gymnastiktøj og eventuelt en træningsdragt samt sko, som kun må anvendes indendørs.

Der afholdes idrætsdage, hvor klasserne tilbydes deltagelse i en række forskellige idrætslige aktiviteter; herunder forsøger vi at inddrage nye aktiviteter fra gang til gang. Se endvidere opslagene med information om frivillig idræt efter skoletid.



Hilsen idrætslærerne.



FRIVILLIG IDRÆT.

Er du interesseret i at dyrke idræt udover de to ugentlige idrætstimer, giver Himmelev Gymnasium dig i skoleåret 1988/89 mulighed for at deltage i frivillig idræt, som vil komme til at foregå tre til fire hverdageftermiddage inden for tidsrummet kl. 14.00 - 17.00.

Frivillig idræt foregår på udendørsanlægget, i idrætshallen, i gymnastiksalen og i vægttræningsrummet, og skolen kan tilbyde følgende discipliner for piger og drenge: Redskabsgymnastik, rytmisk gymnastik (herunder evt. folkedans, jitterbug, samba o.l.), atletik, hockey, orienteringsidræt (foregår i gymnasiets omegn og evt. Boserup skov), badminton, volleyball, basketball, håndbold, styrketræning og svømning. Omfanget af de enkelte discipliner og placeringen på ugedage vil først blive fastlagt, når tilmeldingerne har fundet sted i begyndelsen af skoleåret. Frivillig idræt giver gode muligheder for ekstra motion og socialt samvær og danner endvidere grundlag for sammensætningen af de skolehold, der repræsenterer skolen til gymnasieregionsstævner i atletik, basketball, håndbold, volleyball og badminton.

I skoleåret 1987/88 har skolen deltaget med såvel pige- som drengehold i volleyball og basketball med udmærkede resultater til følge. Udover deltagelsen i regionsstævner har et drengehold deltaget i en fodboldturnering med amtets øvrige gymnasier.

Blandt skolens særdeles gode idrætsfaciliteter har idrætshallen i det forløbne år dannet rammen om afviklingen af indledende regionsstævner eller semifinalstævner i volleyball og basketball.

FRIVILLIG MUSIK.

Den frivillige musik består af sammenspil i grupper, solo-sang og korsang, alt efter hvor mange af jer, der melder sig, og hvilket instrument, I kan spille på. Vi kan i det kommende skoleår arbejde med en større musical, hvortil der skal synges en- og flerstemmigt, danses og spilles skuespil samt etableres et orkester af elever, der skal spille musik til stykket.

Vi råder over en del instrumenter, som anvendes såvel i den almindelige musikundervisning som i den frivillige musik, og endvidere har vi et moderne lydanlæg, der kan tilfredsstille selv en professionel musiker og sanger.

Vi har også åbnet mulighed for at elev-bands kan få fast øvetid i lokalerne.

I forårshalvåret afholdes en forårskoncert, hvortil såvel klasser som grupper og solister optræder.

Vi håber at se rigtig mange af jer, som kan li' at synge og spille til, frivillig musik.

Musiklærerne



KANTINENS DAGLIGE ÅBNINGSTID ER:

KL. 9.50 - 10.15

KL. 11.45 - 12.30.

Kantinen har et pænt udvalg af varer til så elevvenlige priser som muligt, blandt andet sælges der mælkeprodukter, juice, kaffe, te, lun ret med salat, grovboller, frugt, o.s.v.

Da kantinen blandt andet på grund af de lave priser ikke har økonomisk overskud til oprydning, er den baseret på selvfrydning, d.v.s.:

HVER ELEV RYDDER OP EFTER SIG SELV.

Kantineudvalget

HJEMSTAVNE.

Som det fremgår af midtersiderne, er lokalerne samlet i blokke. Disse blokke kaldes hjemstavne, hvoraf de fire (rød, gul, grøn og blå) indeholder de egentlige klasselokaler.

Fordelingen i skoleåret 1988/89 på hjemstavnene er:

Rød: 1.p - 1.u - 2.a - 2.x - 2.p - 3.x - 3.y.

Gul: 1.b - 1.v - 2.b - 2.y - 2.z - 3.v - 3.z.

Grøn: 1.q - 1.y - 1.z - 2.q - 2.u - 3.b.

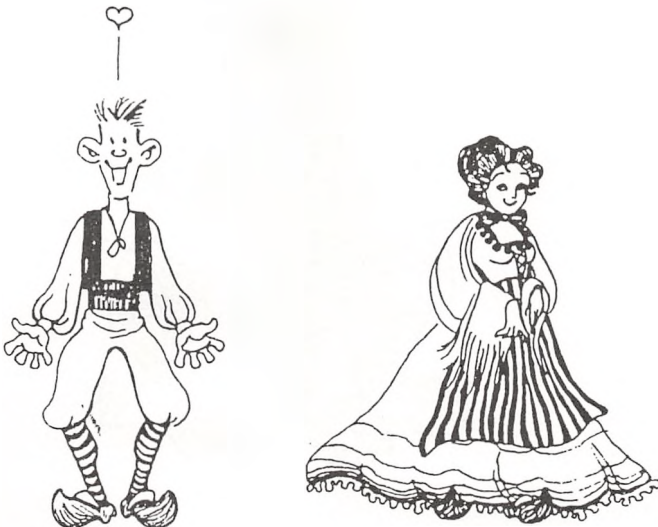
Blå: 1.a - 1.r - 1.x - 2.r - 2.v - 3.a - 3.u.

DET STORE DRAMA

Dramaet lever!
Hver eneste dag spiller vi et spil
Skuespiller et spil
Men vi er også nogle, der bilder os
Selv ind, at vi spiller et par gange
Om året et spil
SPIL, SPIL, SPILLEVENDE SPIL
Dramaet lever på Himmelev
Dramagruppen er vitale, kreative,
Unge mennesker, som for en tid
Glemmer alt, ALT, eller næsten alt
Om lektier, skriftlige opgaver,
Karakterer og lørdage på Ritz.

Hilsen eleverne i dramagruppen Himmelblå

PS: Til nye elever: Dramagruppen Himmelblå har altid brug for nye talenter. Vi laver opslag, når vi går i gang med en ny forestilling.



FRIVILLIG FORMNING.

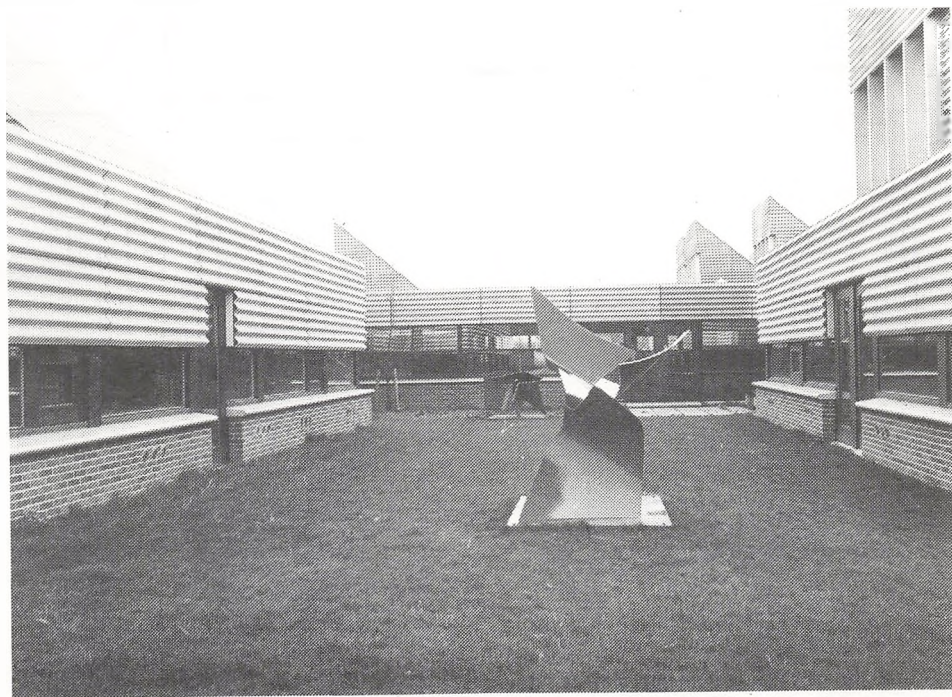
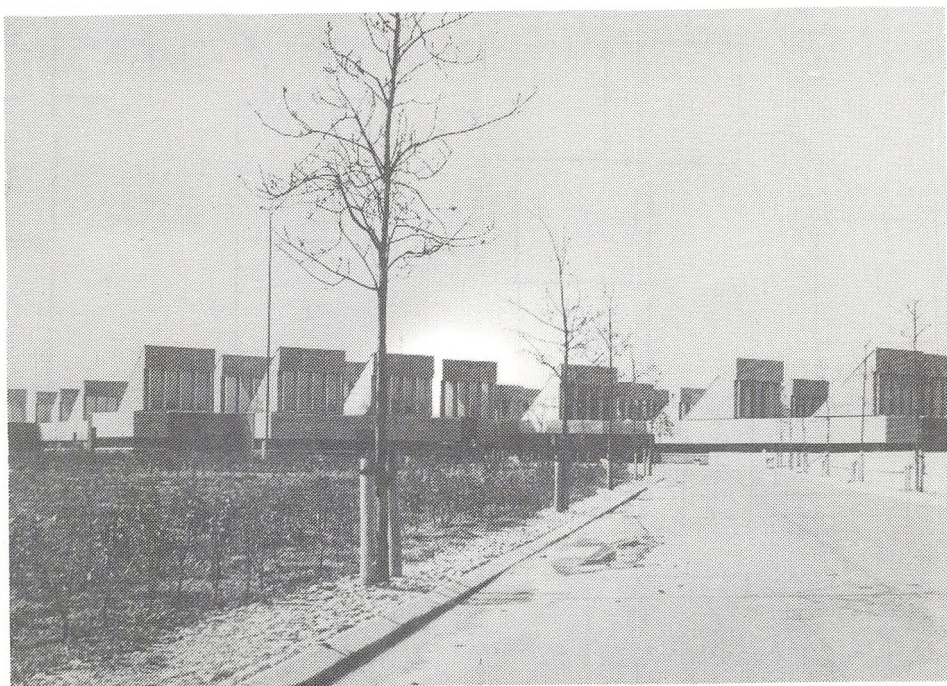
Frivillig formning, som kører een gang om ugen, er et tilbud til alle elever på skolen. Man kan arbejde individuelt eller i grupper med opgaver efter eget valg.

Det er muligt at arbejde med de områder, der normalt arbejdes med i formning, d.v.s.: Tegning, maleri, grafik, keramik, skulptur, foto, og video.

Der vil blive sat opslag op ved skoleårets start om ugedag og tidspunkt.

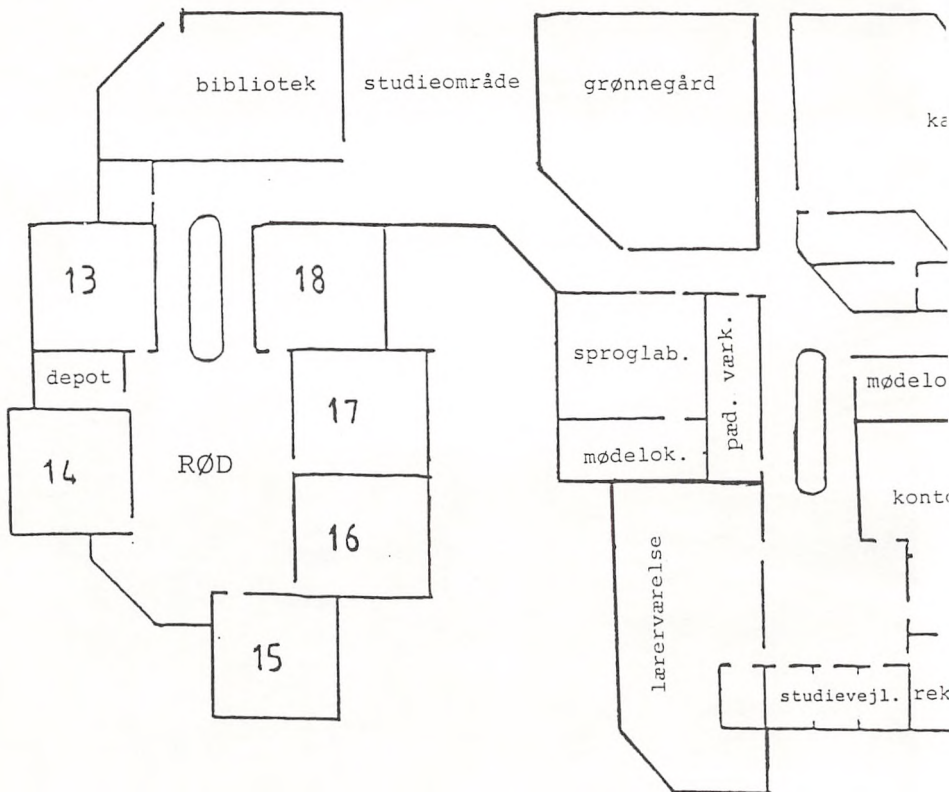
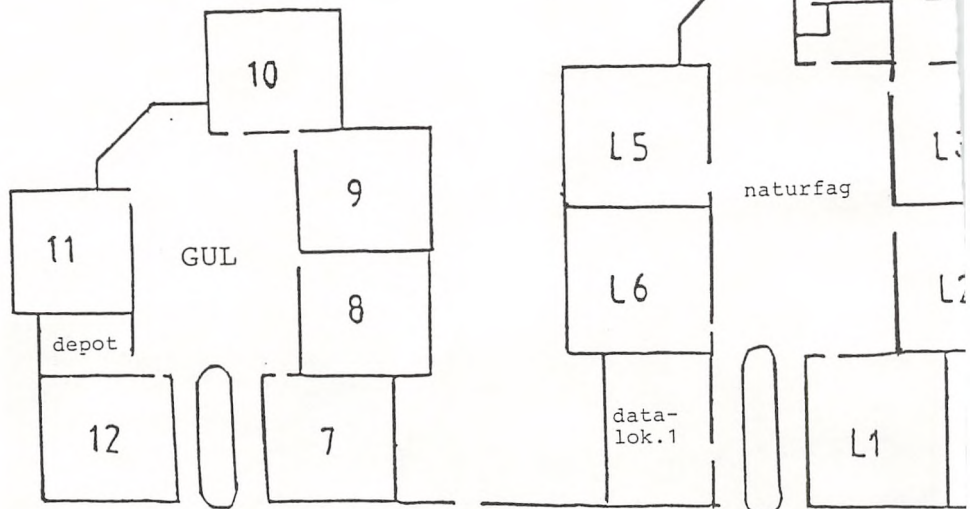
Jørn Bromann Andersen

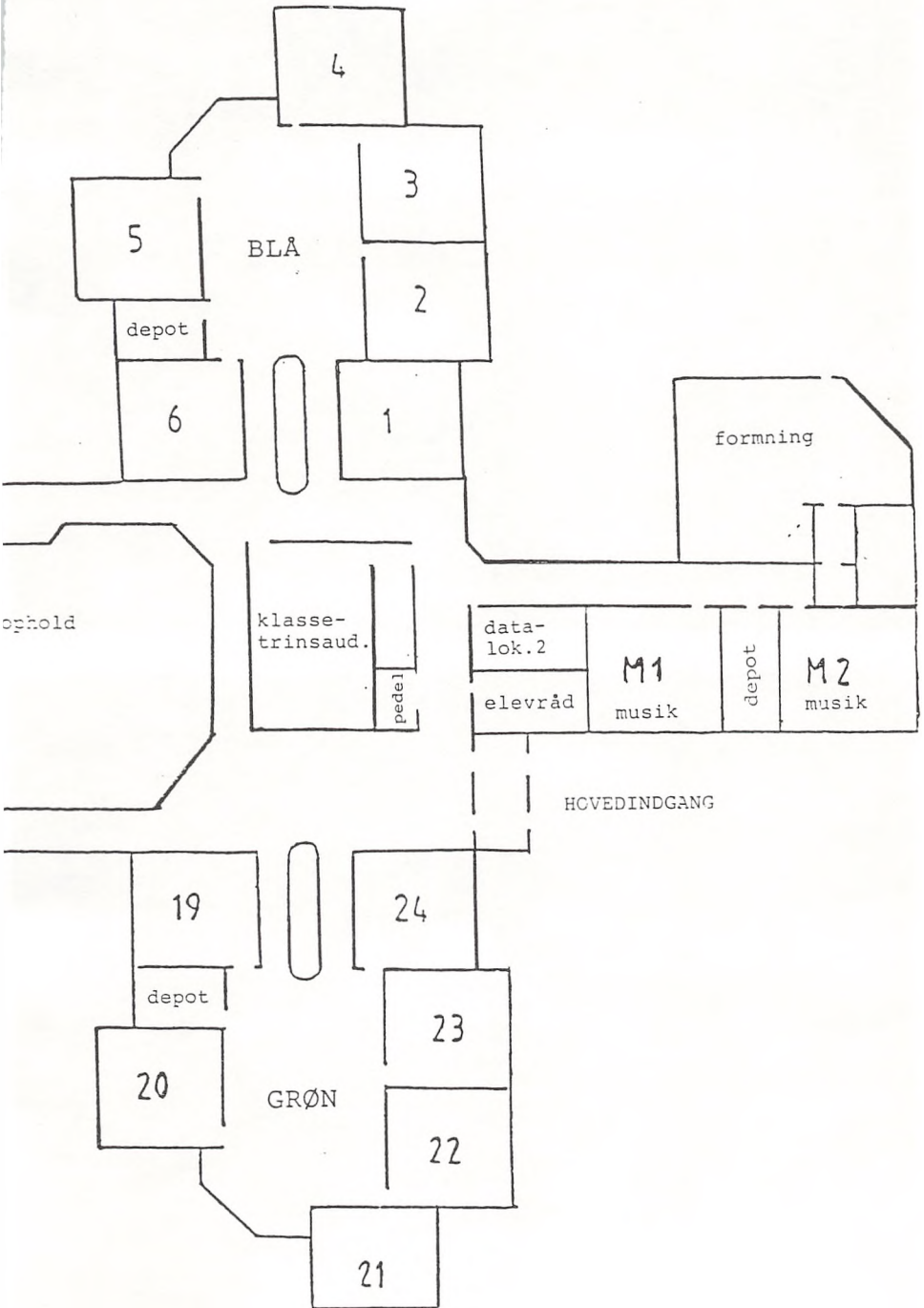


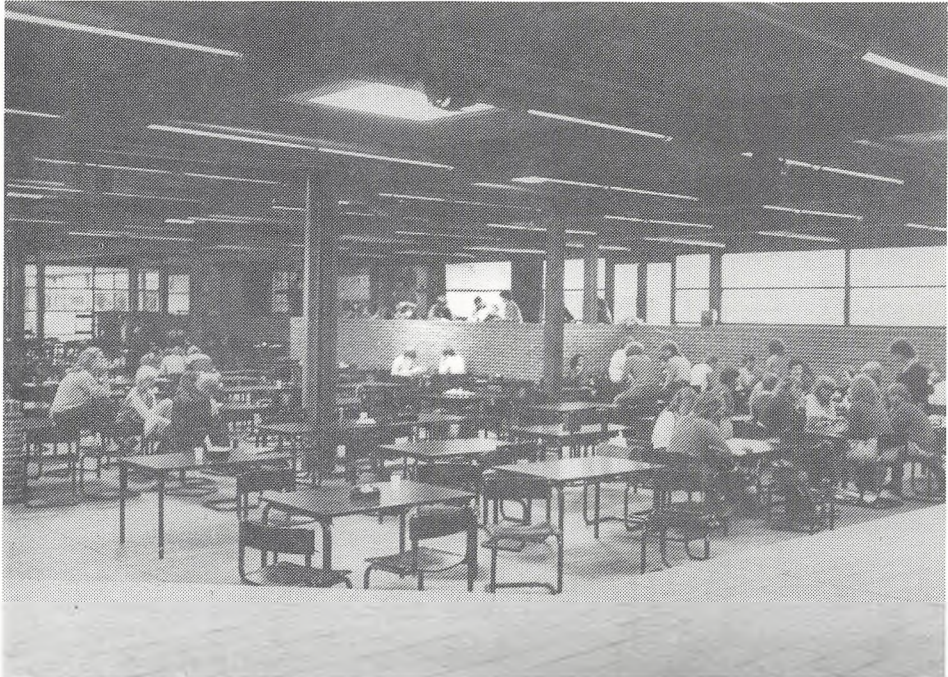
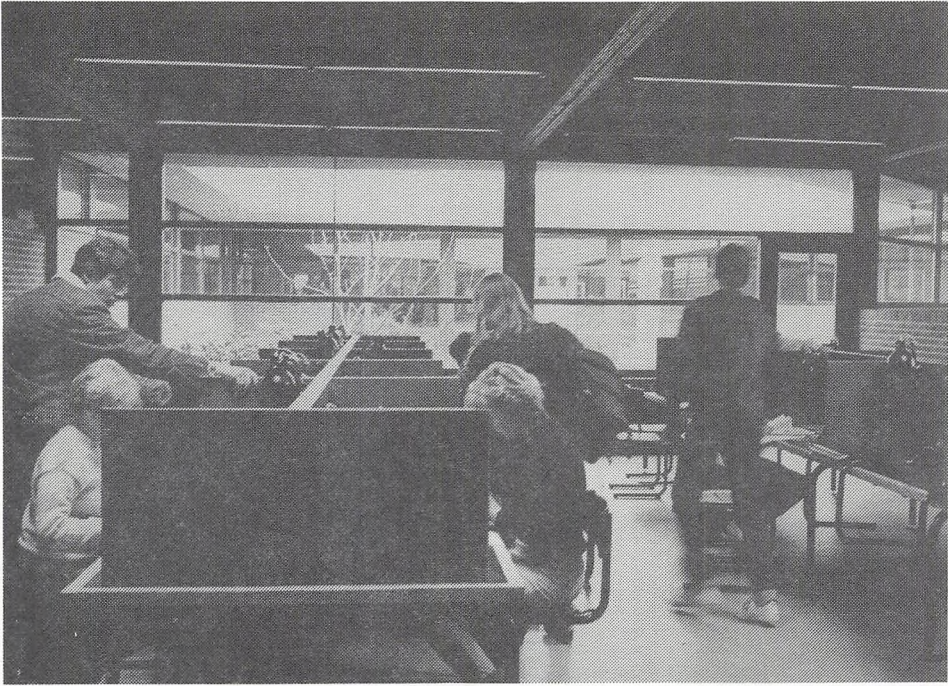


LOKALEPLAN

- 20 -







FERIEPLAN FOR SKOLEÅRET 1988/89.

1988 SOMMERFERIE:	Mandag, den 20. juni til fredag, den 5. august.
1988 EFTERÅRSFERIE:	Mandag, den 17. oktober til fredag, den 21. oktober.
1988/1989 JULEFERIE:	Fredag, den 23. december til mandag, den 2. januar. 1989.
1989 VINTERFERIE:	Mandag, den 20. februar til fredag, den 24. februar.
1989 PÅSKEFERIE:	Mandag, den 20. marts til mandag, den 27. marts.
1989 ST. BEDEDAG:	Fredag, den 21. april.
1989 KR. HIMMELFART:	Torsdag, den 4. maj.
1989 PINSEFERIE:	Mandag, den 15. maj.
1989 SOMMERFERIE:	Mandag, den 26. juni.

MØDETIDSPUNKTER EFTER SOMMERFERIEN:

1.g og 1.HF møder den 8. august kl. 10.00.

2.g, 3.g og 2.HF møder den 8. august kl. 11.00.

BIBLIOTEKET PÅ HIMMELEV GYMNASIUM.

Gymnasiebiblioteket er åbent i hele skolens åbningstid.

På biblioteket finder du bøger, aviser og tidsskrifter, der dels støtter og supplerer den daglige undervisning dels bruges i forbindelse med rapport- og opgaveskrivning. Desuden kan man gennem biblioteket få skaffet materialer, som ikke findes på skolen, fra andre danske folke- og forskningsbiblioteker.

Biblioteket har bøger, som du kan låne med hjem. Det er næsten udelukkende faglitteratur. Desuden findes der en håndbogssamling, som du kun kan bruge på stedet. I håndbogssamlingen finder du bl.a. leksika, ordbøger og større opslagsværker indenfor de forskellige fag. Biblioteket abonnerer på ca. 70 tidsskrifter. Du kan også låne tidsskrifterne med hjem - undtagen det nyeste nr., som du må læse her. Du har på gymnasiebiblioteket adgang til følgende aviser: Berlingske Tidende, Politiken, Information, Weekendavisen, Dagbladet/Roskilde Tidende og The Guardian. Aviser kan ikke lånes med hjem.

REGLER FOR UDLÅN.

LÅNETIDEN ER 1 MÅNED. Hvis du har brug for bogen i længere tid, kan lånet fornyes, hvis ikke der er andre, som skal bruge bogen.

Når du låner en bog, skal du udfylde bogkortet og datotavlen bag i bogen med NAVN, KLASSE OG DATO, hvorefter kortet lægges til bibliotekaren. Tidsskrifter udlånes ved, at du udfylder en speciel blanket, som ligger fremme på biblioteket.

Det er meget vigtigt, at du overholder disse få udlånsregler. DU ER PLIGTIG TIL AT ERSTATTE BORTKOMNE BØGER.

Husk:

Kom i god tid, hvis du skal samle materiale til en større opgave. Det kan tage tid at finde frem til de relevante bøger og tidsskriftsartikler, og der kan være ventetid på at få dem fremskaffet. Har gymnasiebiblioteket ikke de bøger, du skal bruge, forsøger jeg først og fremmest at skaffe dem fra Roskilde Bibliotek. Bestil derfor ikke de samme bøger begge steder.

Bibliotekaren træffes:

mandag	9.00 - 11.45
tirsdag	9.00 - 16.00
torsdag	9.00 - 16.00
fredag	9.00 - 11.45

Ellen Bo.
bibliotekar.



DANSKE GYMNASIEELEVERS SAMMENSLUTNING (DGS).

LANDSSAMMENSLUTNINGEN AF KURSUSSTUDERENDE (LAK).

Hvorfor blive medlem af DGS/LAK:

I Danmark er der mange forskellige befolkningsgrupper. Langt de fleste af dem har en forening/organisation, der skal varetage deres specielle interesser. Præster, tømre-re, arbejdsgivere, gymnasielærere og også gymnasieelever har deres organisation. Årsagen til, at man slutter sig sammen i foreninger og organisationer, er, at man så har større mulighed for at være med til at bestemme, hvordan ens hverdag skal forme sig.

DGS er en organisation, der koncentrerer sig mere om de faglige problemer end om de politiske. D.v.s. de ting, der vedrører gymnasieeleverne uanset politisk holdning. Et af de problemer, som DGS har beskæftiget sig meget med, er klassekvotienten. Trods stor arbejdsløshed hos cand. mag.'ere og dalende elevtal, mener undervisningsministe-ren, at klassekvotienten skal være på 28 elever. DGS kræ-ver, at klassekvotienten på 28 bliver sat ned til 24. For det kan ikke være meningen, at man propper 28 elever ind i et klasseværelse, der er bygget til 24.

DEN NYE GYMNASIEREFORM:

Gymnasiet er ved at være forældet. Trods det at omkring 30% af de unge, der idag forlader folkeskolen, vælger gym-nasiet, så har det ikke ændret sig meget i det sidste år-ti.

Gymnasiet burde være for alle. Det skal ikke bare være et uddannelsessted, hvor kun en lille gruppe privilegerede unge kan få en uddannelse.

HVORDAN ARBEJDER DGS/LAK?

Mange beskylder DGS og LAK for at være venstreorienterede. Det er blandt andet p.g.a. DGS's og LAK's deltagelse i fredsarbejde og Operation Dagsværk. Især Operation Dagsværk var i flere måneder et samtaleemne. For DGS og LAK havde sammen med skolerne valgt at støtte unge uddannelsessøgende i det socialistiske land Nicaragua. Her mener vi, det er meget rigtigt, at man ser på det konkrete problem. Det var jo, at børnene i Nicaragua ingen skoler, borde, stole og blyanter havde. Det er jo en forudsætning for al skolegang. Spørgsmålet, om landet var socialistisk eller kapitalistisk styret, var ikke interessant.

Planerne til et nyt Dagsværk er allerede i gang. Denne form for internationalt hjælpearbejde, arrangeret af unge, lader til at være yderst effektiv. Held og lykke med jeres næste dagsværk!

Yderligere oplysninger om DGS/LAK kan fås ved at ringe på DGS's kontor 01429210.

MVH

Margit Whitta Jørgensen 85bS

KONSERVATIVE GYMNASIASTER, HIMMELEV GYMNASIUM.

VELKOMMEN PÅ HIMMELEV GYMNASIUM!

I modsætning til folkeskolens undervisningsform, hvor stort set alt var fastlagt på forhånd, er det såvel på HF som i gymnasiet op til dig selv, hvad der skal foregå.

Hvorfor ikke benytte sig lidt af det?

Konservative Gymnasiaster, i daglig tale blot kaldet KG, er en borgerlig organisation for HF- og gymnasieelever, der består af ca. 4200 individuelle medlemmer. Individuelle, idet vi mener, at da folk er forskellige og dermed har vidt forskellige interesser og krav, er det en dårlig ide med et kollektivt medlemskab, som det anvendes i f.eks. DGS og LAK.

Blandt vores holdninger til undervisningspolitikken kan vi bl.a. nævne.:

- At karaktersystemet bør revideres. Problematikken omkring årskaraktererne bør tages op til ny vurdering idet karakteren bør gives ud fra jævnlige prøver gennem hele gymnasietiden. Således får du som elev en retningspil, der viser, hvor du bør forøge din indsats, og hvor du præsterer et tilfredsstillende arbejde med stoffet.

- At der i gymnasiet er for få muligheder for at sammensætte vores egen uddannelse. Fagsammensætningen skal smiddiggøres, så den enkelte elev i videst muligt omfang kan modulopbygge sin egen uddannelse. Samfundet stiller jo efter studietiden forskellige forventninger, som netop du med din personlige viden er med til at indfri.

- At diskussionen om mødepligten bør genoptages, da det i følge mange gamle elevers opfattelse vil give eleverne en større ansvarsfølelse, hvis mødepligten blev afskaffet. De regelmæssige prøver, som vi ønsker indført kan i stedet give pejling af dit faglige niveau.

Dette var blot nogle af de få uddannelsespolitiske emner, som KG arbejder med.

KG behøver ikke kun at være din interesse.

Det gælder nemlig ikke om at være enig med alle, men om at kunne snakke med alle.

Kunne du tænke dig at vide mere om ikke-socialistisk gymnasiearbejde eller støtte os i vores daglige indsats på HG, evt. blive medlem, er du velkommen til at kontakte mig. Jeg vil måske kunne besvare dine evt. spørgsmål og/eller sende noget materiale.

Med venlig hilsen
Mette Lindskov 87b.

ELEVRÅD:

Gymnasiet er madpakker og fester, frikvarter og fransk, noget er ufatteligt kedeligt, andet er spændende.

Gymnasiet er der, hvor vi har valgt at færdes til daglig og bruge det meste af vor tid. Det er der, vi har de fleste af vores venner og oplevelser. Det er vigtigt, at alle os 6.000 unge, der går i gymnasiet, får 3 gode år og tilegner os det, der er gymnasiets formål: En bred og almen uddannelse.

Men vigtigst af alt: Det er os elever, der skal sikre vores uddannelse, ved at præge vores gymnasium, have indflydelse på, hvad der foregår, og på hvad vi skal lære. Det er derfor, vi har et elevråd på vore skoler. Elevrådet er forudsætningen for, at VI SELV FÅR INDFLYDELSE. Kun hvis vi organiserer os og er AKTIVE for vore egne forhold, kan vi sikre os ELEVDEMOKRATIET. Et vigtigt skridt i den retning er det nye oplæg til lærerrådet, hvor det første gang er nævnt, at elevrådet skal eksistere og høres.

Det er vigtigt at være aktiv i elevrådet, og det er meget lærerigt. Det koster en masse tid og kræfter, og det er ikke altid, at det lykkes. Men det er godt at vide med sig selv, at man dog har forsøgt og kæmpet, og ikke bare har siddet på sin lade røv, mens sagerne laller af sted på bedste beskub.

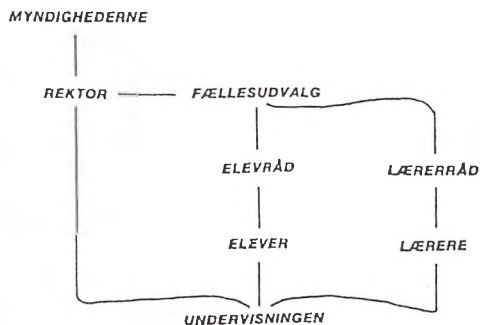
Indflydelse kræver indsigt. Vi må vide, hvor vi kan henvende os med spørgsmål, kritik og protester, og hvilke udvalg der findes til at varetage de forskellige funktioner, der er knyttet til skolen.

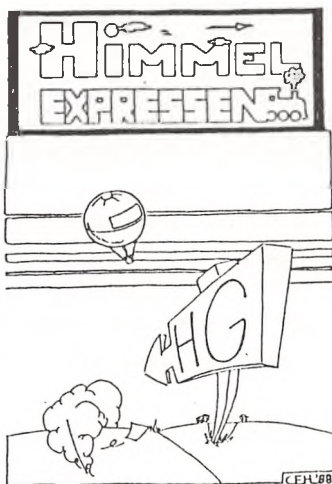
Underligt nok har det altid været svært at få eleverne til at interessere sig for skolens liv og til at engagere sig, men i år har elevrådet været meget aktive. Repræsentanterne har deltaget i udvalgmøderne.

Klasserne er elevrådets grundpiller, og vores kontakt til klasserne er afgørende. Det er en kontakt, som de enkelte repræsentanter skal udvide ved altid at spørge om sin klasses holdning, da det er bestemmende for elevrådets beslutninger og projekter.

Vi har muligheden for at skabe et spændende skoleliv, med forskellige kulturelle og sociale aktiviteter.

Eleverådets formand
Margit Whitta Jørgensen





"Himmelexpressen" er vores skoleblad, som efter en pause startede igen her i foråret med udgivelse af et særnummer om ligestillingsemnedage og aktivitetsdag. Redaktionen, som tæller en halv snes elever og et par lærere, håber på tilgang af flere kræfter fra jer nye elever.

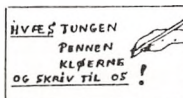
Vores sidste nummer inden sommerferien var et temanummer om skolerejser og udvekslingsrejser. Det første nummer efter ferien er planlagt til at udkomme i august-september. Men både om det og om redaktionsarbejde vil I høre nærmere i løbet af introduktionsdagene.

REDAKTIONEN:

Anne	1z
ane	1z
Jesper	2u
Rikke	2v
Charlotte	2v
Stine	2v
Rikke	2u
Britt	2v
HL, GA.	

Tegner:
Christian 3v

HER SLUTTER VI DENNE GANG ?



KÆRE NYE 1.HF'er/1.G'er.

Som du måske allerede ved, afholdes der med jævne mellemrum fester her på Himmelev Gymnasium. Disse arrangeres af festforeningen "HIST & PIST", som består af 11 elever repræsenteret af alle klassetrin. Baggrunden for oprettelsen af foreningen var et ønske fra mange elever om, dels at have mulighed for at få gæster/venner med til fest på skolen, og dels at få bedre/mere populære/kendte grupper til at levere musikken. Dette ønske blev, som du kan se, opfyldt, og foreningen har i sin levetid haft mulighed for at præsentere flere store navne indenfor dansk rock-musik.

I løbet af de første uger efter sommerferien vil der blive afholdt en række fællesmøder, hvor de forskellige udvalg m.m. vil fortælle om deres arbejde. Herunder vil også repræsentanter fra "HIST & PIST" fortælle om, hvorledes foreningen fungerer.

Med venlig hilsen
"HIST & PIST"



BOGORDNINGEN PÅ HIMMELEV GYMNASIUM.

Her på skolen har vi efterhånden indført et system, der er baseret på, at hver enkelt elev ved modtagelsen af en bog kvitterer for den med sin personlige underskrift på en klasseliste. Dette gælder, uanset om udleveringen sker samlet i skoleårets begyndelse, eller om en enkelt bog uddeles af faglærerne i årets løb.

Elever, der på grund af fravær ikke har fået udleveret bogen/bøgerne, henvender sig selv til faglæreren, som er ansvarlig for at ALLE i en klasse/et hold får bogen.

Når bogen/bøgerne så skal indsamles/afleveres igen, sørger den respektive faglærer eller boginspektor så for, at udleveringslisten afkrydses udfor hver enkelt afleverende elevs navn på listen i elevens påsyn. Således skulle ingen kunne blive afkrævet den samme bog mere end een gang. Aflevering af bøger kan KUN ske SAMLET, til faglæreren.

Skulle I have været så uheldige at forlægge en bog, som I allerede har modtaget i eet eksemplar, vil I blive præsenteret for et rimeligt erstatningskrav for den bortkomne bog, senest når endelig bogaflevering er afsluttet efter 3.g.

Har I andre bogproblemer, så snak med boginspektor om det! Det er også det, han er der for.

Niels Nørbygaard
boginspektor

ADMINISTRATIONEN.

Rektor	Leif Mogensen
Inspektør	Leif Schulz
Sekretær	Nanna Salhaug
Sekretær	Karin Sørensen
Sekretær	Lis Larsen
Boginspektør	Niels Nørbygaard
AV-inspektør	Keld Rosengren Andersen
Pedel	Flemming Steffensen
Pedelmedhjælper	Orla Hansen
Pedelmedhjælper	Poul Dispion

STUDIEVEJLEDNINGEN.

Vi er 5 studievejledere på skolen, der har følgende klasser:

Poul Hansen:

3.v - 2.v - 1.a - 2.r - 1.r.

Henning Lange:

3.x - 3.y - 2.a - 2.y - 1.v - 1.z.

Anne Louise Paldam:

3.a - 3.z - 2.b - 2.u - 1.b - 1.j.

Lars Thiesen:

3.b - 2.x - 1.y - 2.p - 1.p.

Anne-Grethe Zangenberg:

3.u - 2.z - 1.x - 2.q - 1.q.

RINGETIDER:

8.20 - 9.05
9.15 - 10.00
10.15 - 11.00
11.05 - 11.50
12.15 - 13.00
13.10 - 13.55
14.00 - 14.45
14.55 - 15.40



LÆRERFORTEGNELSE.

Andersen, Claus	Idræt - Biologi	CA
Andersen, Grethe	Dansk - Religion	GA
Andersen, Jørn Bromann	Formning	JB
Andersen, Keld Roseng.	Musik - Idræt	KR
Ankjærgaard, Torben	Historie - Fransk	TA
Bang, Anne	Engelsk - Psykologi	AB
Barnkob, Lis	Dansk - Formning	LB
Brandt, Birgitte	Dansk - Idræt	BR
Bugge, Birthe-Louise	Dansk - Engelsk - Tysk	BB
Bækholm, Rigmor	Engelsk - Samfundsfag	RB
Christensen, Niels V.	Dansk - Engelsk	NV
Coster, Henrik	Biologi - Matematik	HC
Dilling, Steen	Matematik - Religion	SD
Due, Clara	Fransk - Engelsk	CD
Eggers, Kurt	Matematik - Fysik	KE
Eisler, Otto	Fysik - Matematik	OE
Elkjær, Tove	Musik - Fransk	TE
Essen, Erik von	Matematik - Fysik	EE
Fich, Henrik	Latin - Old - Dansk	HF
Færkel, Vibeke	Biologi	VF
Hansen, Anna	Geografi - Religion	HN
Hansen, Henning	Fysik - Matematik	HH
Hansen, Poul	Fysik - Matematik	PH
Heefelt, Jonna	Matematik - Historie	JH
Hervad-Jørgensen, K.	Geografi - Fransk	KH
Hinke, Aase	Historie - Dansk	AH
Hjersing, Niels	Matematik	NH
Iversen, Kirsten	Biologi - Musik	KI
Jakobsen, Lili	Dansk - Engelsk	JA
Jensen, Gunvor	Samfundsfag - Idræt	GJ
Jensen, Jim Skov	Historie	JJ
Jensen, Kaare Sigersen	Fysik	KJ
Jupin, Lisbet	Fransk - Dansk	LJ
Klemmensen, Kirsten-I.	Fransk - Dansk	KK
Lange, Henning	Engelsk - Fransk	HL
Lehrer, Eva	Tysk - Engelsk	EL
Mogensen, Leif	Matematik	LM

Niels-Christiansen, V.	Geografi - Biologi	VN
Nielsen, Finn	Geografi - Historie	FN
Nielsen, Torkil	Samfundsfag - Dansk	TN
Nørbygaard, Niels	Idræt - Biologi	NN
Paldam, Anne Louise	Latin - Old - Religion	AL
Pedersen, Bo	Dansk - Matematik	BP
Petersen, Anne Winther	Matematik - Fysik	AW
Petersen, John Skjoldby	Kemi - Fysik	JP
Plesner, Johannes	Tysk - Engelsk	PL
Rasmussen, Michael	Geografi - Biologi	MR
Schulz, Leif	Kemi - Fysik	LS
Schønsted, Gudrun	Tysk - Dansk	GS
Steenberg, Lars C.	Engelsk - Dansk - Filmk.	CS
Stokholm, Vivian	Tysk - Samfundsfag	VS
Sørensen, Leif Folke	Historie - Geografi	LF
Thiesen, Lars	Musik - Historie - Dansk	LT
Thorboe, Anne	Idræt - Kemi	AT
Toft, Jørn	Samfundsfag - Matematik	JT
Toftegaard, Vagn	Dansk - Idræt	VT
Trapp, Susanne	Tysk - Engelsk	ST
Vig, Ole Laursen	Dansk - Old	OV
Weiergang, Helle	Engelsk - Idræt	HW
Wiese, Jørn Sandberg	Spansk - Dansk	JW
Wåle, Lene	Fransk - Idræt	LW
Zangenberg, Anne-Grethe	Fransk - Idræt	A7



VIGTIGE MEDDELELSER.

Bøger: Bøgerne har på indersiden af omslaget et stempel. I dette stempel skal eleven, der får bogen overdraget, skrive navn, klasse og årstal.

Fritagelse for idræt: Fritagelse for idræt kan i almindelighed kun ske på grundlag af lægeattest. Denne skal angive fritagelsens årsag, omfang og varighed. Lægeattesten afleveres til idrætslæreren, og betales af eleven. I de tilfælde, hvor årsagen til fritagelsen er umiddelbart indlysende, kræves ingen lægeattest.

Elever kan fritages periodisk, i kortere eller længere tidsrum uden lægeattest, hvis der er særlige helbredsmæssige grunde.

For elever, der er fritaget for deltagelse i legemsøvelser, gælder som almindelig regel, at de skal overvære timerne. Ved fritagelse ud over 4 uger træffer skolen, eventuelt efter forhandling med elevens hjem, bestemmelse om, hvordan timerne skal anvendes.

Adresseændring: Ændring af adresse, telefonnummer, navneforandring m.m. må straks meddeles skolens kontor.

Udmeldelse: Udmeldelse må ske skriftligt. For elever under 18 år kræves forældres eller værges underskrift.

Kontoret: Kontoret er åbent inden for normal skoletid, undtagen i 10- og 12-frikvarteret.

Glemte sager: Henvendelse på kontoret.

PARKERING.

Cykler anbringes i kælderen. Nedgang til kælderen findes ved hovedindgangen.

Biler skal parkeres på skolens parkeringsplads. Motorcykler og knallerter skal parkeres under halvtaget. Der må under ingen omstændigheder finde parkering sted på vandepladsen foran hovedindgangen eller på tilkørselsvejen til denne, og knallerter må ikke anbringes i kælderen. Cykler og knallerter, der er parkeret andre steder, vil blive fjernet.

GARDEROBE.

Alt overtøj skal anbringes i det aflåselige garderobeskab, 3 elever deler. Eleven er selv ansvarlig for nøglen, der skal erstattes, hvis den bortkommer.

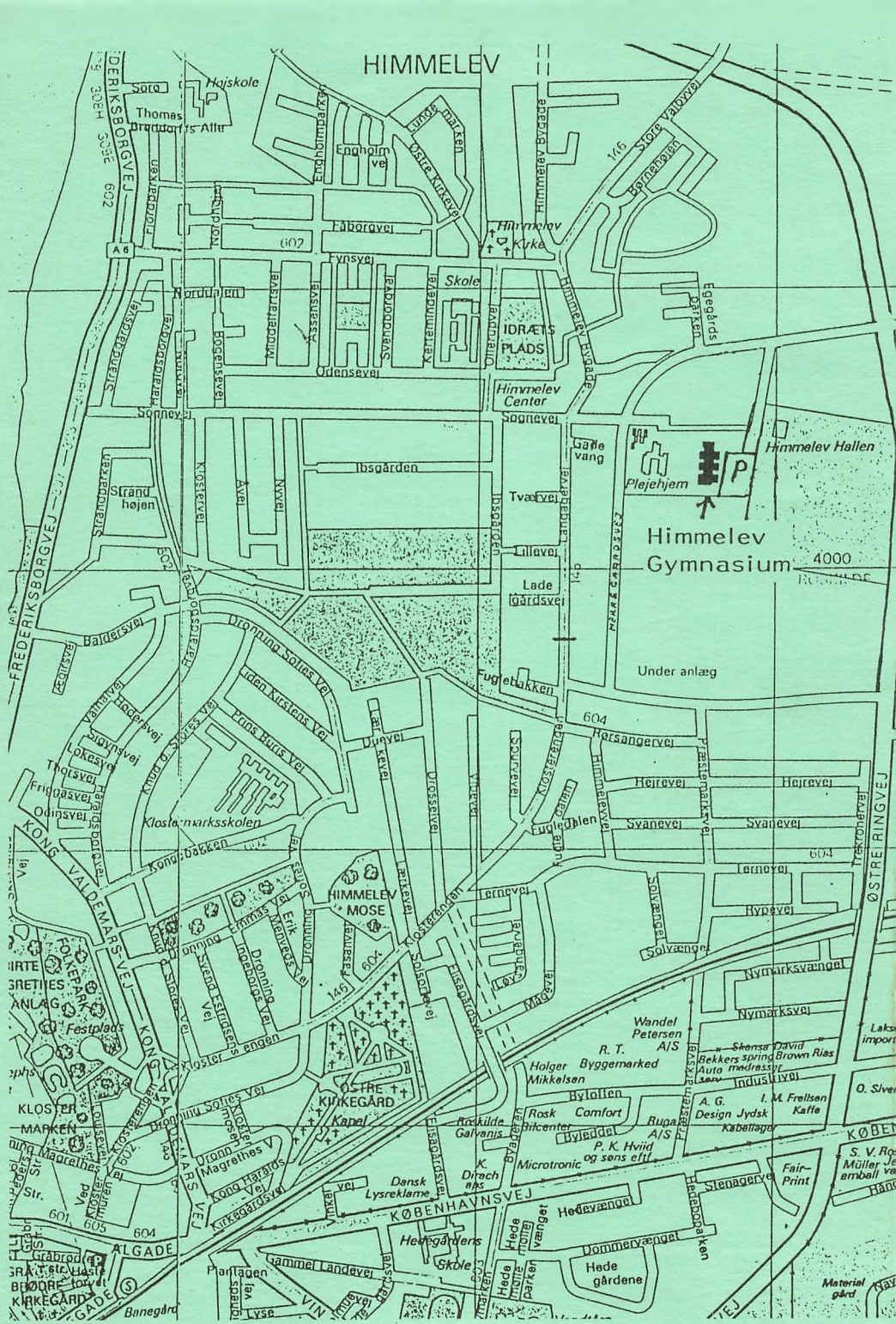
Penge og værdisager må ikke efterlades i overtøj, tasker og lignende. Skolen har ingen tyveriforsikring, der dækker.

BUSFORBINDELSER.

Kl. 8.05 kører der særskilte busser fra Roskilde Station, som er specielt beregnet til elever og lærere fra Himmelev Gymnasium, og det er vigtigt af hensyn til HT's planlægning, at man benytter disse busser. Tilsvarende kører der busser til Roskilde Station efter skoletid. Fra Jyllinge køres der særskilt kl. 7.45 og tilbage igen kl. 14.05.

A L F A B E T I S K S T I K O R D S R E G I S T E R

Administration	s. 35
Befordringsgodtgørelse	s. 10
Biblioteket	s. 24
Bogordningen	s. 34
Busforbindelse	s. 40
Det skete på Himmelev	s. 11
DGS	s. 26
Drama	s. 17
Elevrådet	s. 30
Ferieplan	s. 23
Frivillig formning	s. 18
Frivillig idræt	s. 14
Frivillig musik	s. 15
Fælles udvalget	s. 7
Garderobe	s. 40
Himmelexpressen	s. 32
Hist & Pist	s. 33
Hjemstavne	s. 16
Idrætsundervisningen	s. 13
Introarrangement	s. 2
Kantinens åbningstider	s. 16
Konservative gymnasier	s. 28
LAK	s. 26
Lokaleplan	s. 20
Lærerfortegnelse	s. 37
Lærerrådet	s. 6
Mødetidspunkter	s. 23
Parkering	s. 40
Ringetider	s. 36
Skolerådet	s. 5
Studievejledning	s. 8
Studievejledernes "klasser"	s. 35
SU	s. 10
Udvalg	s. 4
Velkomst	s. 1
Vigtige meddelelser	s. 39



HIMMELEV

Himmelev
Gymnasium 4000

Himmelev Hallen

