



## Dette værk er downloadet fra Danskernes Historie Online

**Danskernes Historie Online** er Danmarks største digitaliseringsprojekt af litteratur inden for emner som personalhistorie, lokalhistorie og slægtsforskning. Biblioteket hører under den almennyttige forening Danske Slægtsforskere. Vi bevarer vores fælles kulturarv, digitaliserer den og stiller den til rådighed for alle interesserede.

### Støt Danskernes Historie Online - Bliv sponsor

Som sponsor i biblioteket opnår du en række fordele. Læs mere om fordele og sponsorat her: <https://slaegtsbibliotek.dk/sponsorat>

### Ophavsret

Biblioteket indeholder værker både med og uden ophavsret. For værker, som er omfattet af ophavsret, må PDF-filen kun benyttes til personligt brug.

### Links

Slægtsforskeres Bibliotek: <https://slaegtsbibliotek.dk>

Danske Slægtsforskere: <https://slaegt.dk>

DANMARKS  
PÆDAGOGISKE  
BIBLIOTEK



**HIMMELV GYMNASIUM**

**INTEROSKRIFT**

**1991**



# Indholdsfortegnelse

Aktivitetsdag . . . . .	11
Bibliotek . . . . .	24
Billedværksted . . . . .	16
Dobbelttimer . . . . .	8
Dramatisk samarbejde . . . . .	18
Ekskursioner - Studieture - Udveks - lingsrejser . . . . .	10
Elevråd . . . . .	6
Er lanciers en dans på roser? . . . . .	20
Fester . . . . .	20
Frivillige aktiviteter . . . . .	14
Fællestimer . . . . .	8
HG er et amts gymnasium . . . . .	35
HG og den vide verden . . . . .	10
Himmelekspressen . . . . .	13
Idræt . . . . .	14
Intro-arrangement . . . . .	6
Kort over Himmelev . . . . .	34
Lokaleplan . . . . .	33
Lærerfortegnelse . . . . .	30
Morgensamling . . . . .	8
Musik . . . . .	15
Praktiske oplysninger . . . . .	24
Radio . . . . .	13
Rejsefonden . . . . .	11
Råhygge . . . . .	20
Studievejledningen . . . . .	27
Udvalg på HG . . . . .	22
Temadage . . . . .	12
Velkommen til Himmelev Gymnasium . . . . .	5
Åbent hus arrangement . . . . .	20

Himmelev Gymnasium  
Herregårdsvej 30  
4000 Roskilde  
Telefon 46 75 74 44

Logo: Helene Fremming Larsen 88x

Omslag: Lisbeth Fabricius 89r

Layout: Jørn Bromann Andersen

Tryk: SimOffset Aps, Slæggerup

# Velkommen til Himmelev Gymnasium

Ved at læse dette hæfte vil du få en del praktiske oplysninger, og du vil forhåbentlig få et indtryk af, at der foregår mange spændende ting, der ikke direkte er knyttet til undervisningen.

Når der ikke står ret meget om undervisningen, er det, fordi det nok vil virke lidt overvældende med alle disse oplysninger på én gang. Vi har tilrettelagt vores introduktion, så du ikke med det samme vil blive præsenteret for alle de forskellige fag, men sådan at du i introduktionsperioden kun vil møde et nyt fag om dagen.

Den beskrivelse, du finder på de næste sider, er baseret på skolen, som den så ud sidste år. Vi har her ordnet det sådan, at

elever og lærere har stor indflydelse på de beslutninger, der træffes, og det kunne da være, du gerne ville have lavet noget om.

Det ville være spændende, hvis du udover at følge undervisningen havde lyst til at være en af dem, der er med til at bestemme hvordan tingene skal ordnes her på stedet; men uanset om du har lyst til at blande dig i beslutningerne, så velkommen. Jeg er sikker på, at vi nok skal sørge for, at du vil kunne få tiden til at gå de næste 2 eller 3 år.

Leif Mogensen

Det nye skoleår begynder torsdag den 8. august 1991.

2.g, 3.g og 2. hf møder kl. 10.00.

# Elevråd

Gymnasiet er madpakker og fester, fysik og frikvarterer. Det er stedet, hvor du har valgt at bruge det meste af din tid i de kommende år. Derfor er det vigtigt at få indflydelse på, hvad der foregår både i undervisningen, til festerne og bag kulisserne. Og indflydelse kræver indsigt. Det er nødvendigt at vide, hvor man kan henvende sig med spørgsmål, kritik og forslag og hvilke udvalg, der varetager hvilke funktioner.

I klasserne skal der tages mange beslutninger. I mange fag er store dele af pensum valgfrit. Selvom læreren angiver rammen for de enkelte fag, træffes mange afgørelser ved diskussion i klassen. Klasserne er også elevrådets grundpille. Elevrådsrepræsentanten skal hele tiden være opmærksom på rollen som repræsentant for klassen og afstemme sin indsats i elevrådet herefter.

Elevrådet er en af forudsætningerne for, at du får indflydelse på dit kommende skoleforløb. Rådet skal høres i en lang række sager lige fra rygeforbud til ekskursjoner og forsøgsansøgninger.

Elevrådet er også repræsenteret i de fleste udvalg på skolen og har derved stor indflydelse på skolens dagligliv. Det er i udvalgene, de fleste problemer behandles efter at have været diskuteret i pædagogisk råd eller elevrådet. Det er altså her, du har mulighed for at påvirke løsningen af problemerne. Sidst, men ikke mindst er det i elevrådet, du kan få hjælp

til at få gennemført dine ideer. Derfor er det vigtigt, at du er aktiv i elevrådsarbejdet, og det er også lærerigt.



Medbestemmelse

## Intro-arrangement

Når du starter på en ny skole, er der naturligvis en masse ting, du ikke kender noget til: Nye klassekammerater, andre "nye elever", "gamle elever" og andre personer, der er knyttet til skolen. Dertil kommer de forskellige fag og de servicefunktioner, som skolen kan tilbyde i hverdagen. For at du ikke skal blive præsenteret for alt det nye på én gang,

vil der i den første uges tid ske forskellige ting, som gør, at du ikke har et "normalt skema". Du skal følge et specielt skema, som vil indeholde følgende:

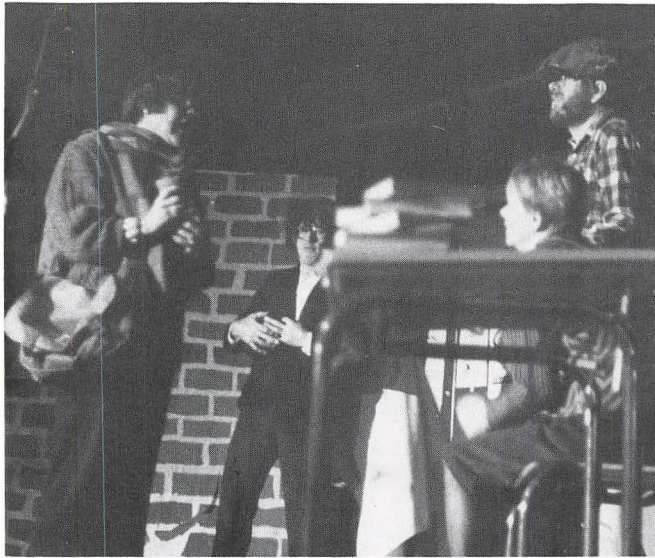
En lærer og 2 tutorer - elever fra 2.g og 2.hf - vil sætte forskellige aktiviteter i gang i klassen, sådan at du kommer til at kende dine klassekammerater og prøver, hvordan det er at arbejde sammen med dem. Du vil møde din studievejleder. Du skal danse folkedans med dine klassekammerater

og andre elever fra din hjemstav. Du vil stifte bekendtskab med 4 af dine fremtidige fag og lærere.

I den første hele skoleuge deltager du i en udflugt samt i planlægningen og afholdelsen af en frokost for 1.-klasserne, deres lærere og tutorer. Den foregår fredag den 16. august kl. 12-14. Herudover deltager du i planlægningen af den fest, der danner afslutningen på hele introarrangementet fredag den 23. august.



Første skoledag for 1a.



Lærerne underholder

## Morgensamling

Hver onsdag i 10-frikvarteret har vi morgensamling i kantinen. Her oplyses der om aktiviteter, der skal finde sted i ugens løb. Det kan f.eks. være fester, hyggeaftener, terminsprøver, sportsstævner.

Endvidere er der underholdning. Hver klasse samt lærergruppen får tildelt en dato, hvor de skal "give et nummer" f.eks. et musiknummer, en sang, en parodi.... Det skorter ikke på opfindsomhed. Vi når vidt omkring i årets løb. Alle kan i øvrigt, hvis de har noget på hjertet, bestille en samling i 10-frikvarteret også andre dage end onsdag.

## Dobbelttimer

Tidligere fandt mange elever, at det var forvirrende og belastende at skulle undervises i og forberede sig til 6-7 forskellige fag på én dag. Derfor besluttede vi for nogle år siden at indføre dobbelttimer på skemaet. Dobbelttimesystemet fungerer godt. Du kan bedre fordybe dig i stoffet og din hverdag føles roligere, fordi du ikke hele tiden skal omstille dig.

## Fællestimer

Seks til otte gange hvert skoleår afholder vi fællestimer i skoletiden. Som regel varer de to undervisningstimer. Fællesudvalget beslutter i september, på baggrund af ønsker fra elever og lærere, hvad fællestimerne skal bruges til, og de søger at gøre programmet så varieret som muligt. I skoleåret 1990-91 havde vi f.eks. besøg af skuespilleren Erik Clausen, Impuls Dan seteater, journalisten Hussein Shehadeh og operasangerne Ulrik Cold og Jarl Forsman. Der var også et stort vælgermøde i anledning af folketingsvalget. Overvej, om du har en ide til næste skoleårs fællestimer.

Erik Clausen





# HG og den vide verden

Gæstelærere

På HG lægger vi stor vægt på at give dig mulighed for at få aktuelle og vedkommende oplevelser, der kan inddrages i og perspektivere den daglige undervisning i de forskellige fag. Således har vi gode erfaringer med at åbne skolen for gæstelærere, foredragsholdere, udvekslingsstudenter, miljøgrupper, erhvervsfolk m.v.

## Ekskursioner

Studieture - Udvekslingsrejser

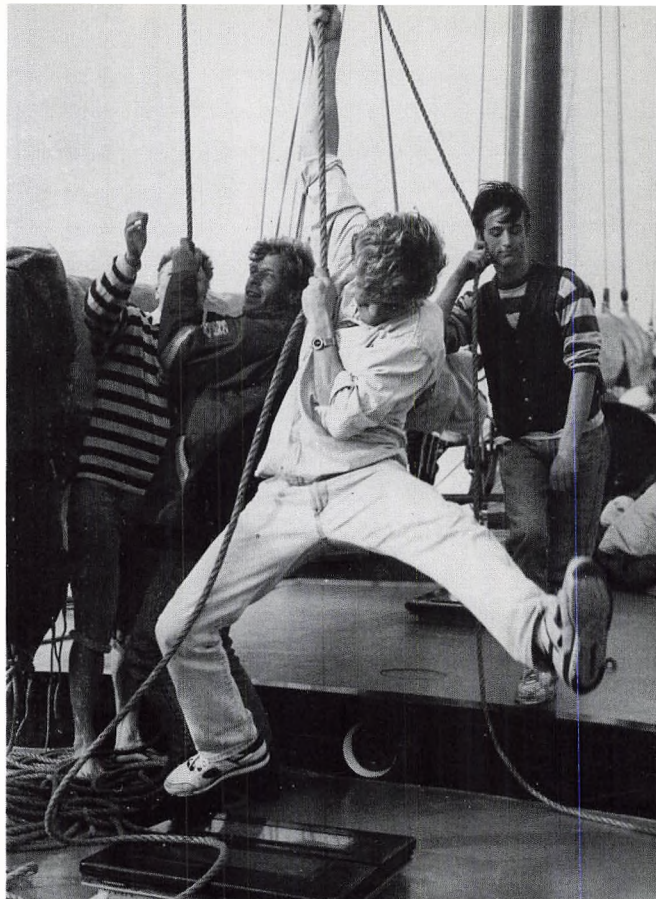
På HG er undervisningen naturligvis andet end klasselokaler og kridtstøv! Du skal også "ud af huset" og se på verden. Det kan du komme på flere måder:

En-dags-ekskursioner:

Disse er oftest knyttet til den aktuelle undervisning i et af dine fag. De kan foregå som virksomheds og institutionsbesøg, møder med politikere, overværelse af eller deltagelse i kulturelle begivenheder, indsamling af prøver og materiale til senere bearbejdning på skolen osv. Typisk afholdes de i skoletiden.

Fler-dags-ekskursioner:

a) I form af en lejrskole, som du og din klasse eller dit hold oftest forbereder jer til gennem længere tid med samarbejde mellem to eller flere fag. På lejrskolen



1k på studietur i Holland

vil du og din gruppe som regel skulle indsamle materiale, lave interviews o.lign. til senere bearbejdning og anvendelse i større rapporter, specialer m.v.. Lejrskolen typisk af en uges varighed er gratis for dig, dog skal du betale 30-40 kr. pr. dag til kost.

b) I form af en udlandsstudierejse som er et tilbud og frivillig, således at du og din klasse eller dit hold skal være enige

om at rejse! Rejsen må, når der ses bort fra lommepege, højst koste dig 2560 kr.. Hvis prisen kun dækker rejsen og ophold med morgenmad, må den dog højst være 2050 kr. Rejsen skal fagligt forberedes og varetages af mindst en af dine lærere. Studierejsen kan foretages som udvekslingsrejse. Det er lykkedes HG's elever og lærere i løbet af de sidste år at skabe kontakt til gymnasier rundt om i Europa, og vi har derfor udvekslings samarbejde med gymnasier i lande som Frankrig, Spanien, Ungarn, England, Wales, Sverige og Finland. Det er desværre endnu kun muligt for et begrænset antal klasser om året at få den oplevelse, det er at deltage i udvekslingsrejser, men det er noget, vi fra skolens side lægger stor vægt på at få udbygget.

## Rejsefonden

HG fik i 1990 en rejsefond baseret på indtægterne fra et åbent hus arrangement. Med midler herfra har fonden mulighed for at støtte elever, der af økonomiske grunde ellers ikke ville kunne deltage i den rejse, klassen har fået godkendt.

## Aktivitetsdag

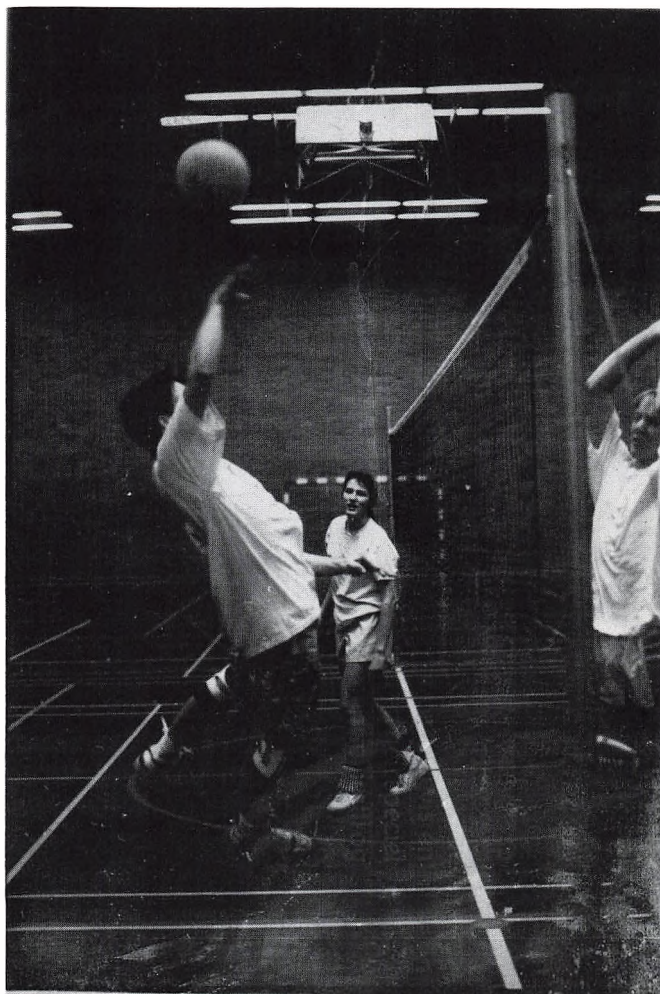
På HG har vi de seneste år afholdt både idræts- og aktivitetsdage. Hvad en idrætsdag er, fremgår af navnet. På en aktivitetsdag er der også idræt på programmet,

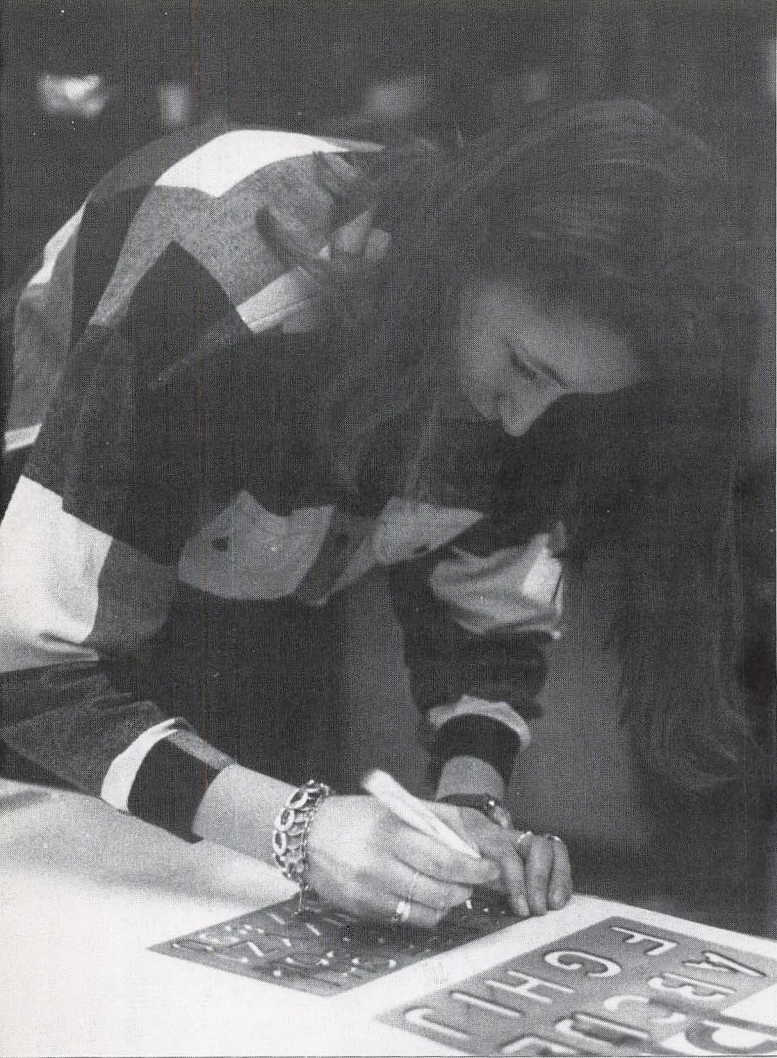
men her koblet sammen med bl.a. formnings- og musikaktiviteter.

Udover mere traditionelle aktiviteter som atletik, boldspil og kor kan du her vælge dans, selvforsvar, skak- og bridgeturnering, digterværksted, billeder på stof, foto samt udsmykning af skolen.

I dagens løb kan du købe toast og "tyndt øl" eller sodavand.

I 1990 havde vi desuden arrangeret et cykelløb med start og mål på skolen.



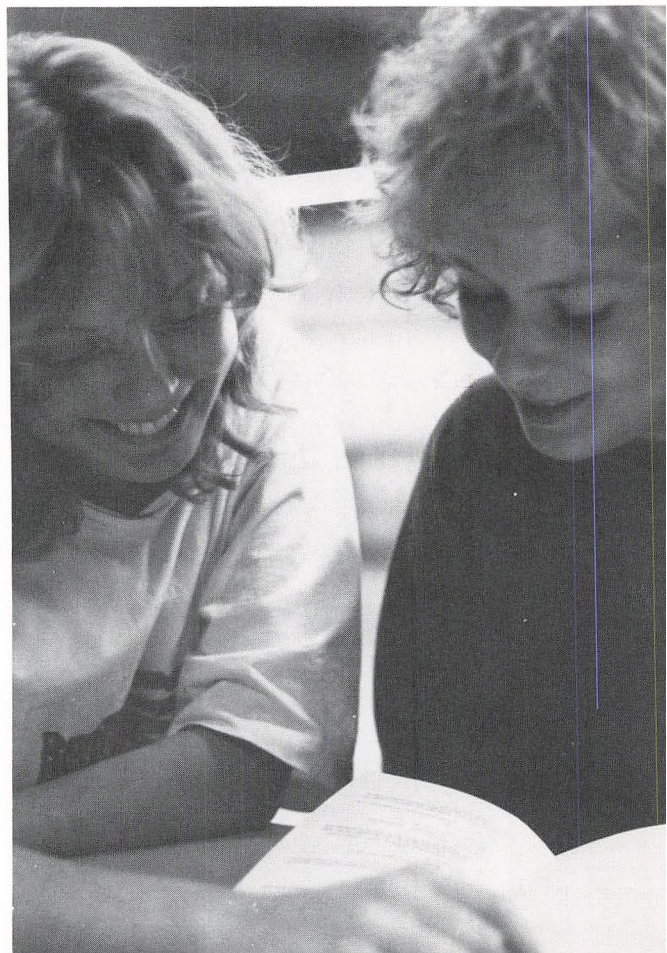


## Temadage

Hvis du og dine kammerater ønsker det, holder vi hvert andet år temadage på HG. Temadagene er placeret i efteråret. Grupper på tværs af klasserne finder sammen om

centrale områder inden for et valgt tema, f.eks. lokalmiljø, trivsel eller kønsroller. I temadagene søger vi viden og oplevelser på skolen gennem debat, fællesoplæg, avis, video og kreativitet på alle måder og uden for skolen gennem ekskursioner og interviews. Til slut fremlægges resultaterne i plenum i form af plancher, video, drama m.m. Vi runder af med en fest.

Temadagene rummer mange muligheder for utraditionelt samarbejde.



# HIMMELEXPRESSEN



## Radio

Skoleradioen sender i spisebrikvarteret til dem, der er i kantinen mandag, onsdag og fredag. 67 elever har den sidste vinter haft ansvaret for udsendelserne der har gerne været 2 studieværter ad gangen. Det er først og fremmest en musikradio, og det er studieværterne selv, der tilrettelægger programmet.

Skoleradioen vil kun kunne fortsætte til næste år, hvis tilstrækkeligt mange elever melder sig frivilligt. Synes du derfor, det kunne være sjovt at lave radio, kan du kontakte Jesper Thomsen 89 a.

Arbejdsbyrden er begrænset. Der er foruden en ugentlig radioudsendelse nogle ganske få møder, hvor arbejdet tilrettelægges.

## Skolebladet

Himmelepressen er hele skolens blad, som alle kan og bør benytte. Bladet er både til ris og ros af livet på skolen, til rejsebeskrivelser, oplysninger, kreative udfoldelser som tegninger, digte, tegneserier, konkurrencer m.v., kort sagt alt, hvad du kan have på hjertet. Vi har nedsat en redaktion bestående af 8 elever og 2 lærere, og vi ser meget gerne nye kræfter i redaktionen. I introduktionerne vil du høre mere om bladets virke og redaktionens arbejde.

# FRIVILLIGE AKTIVITETER

## IDRÆT

På HG er der en masse muligheder for at dyrke frivillig idræt. Det sker efter almindelig skoletid 3 gange om ugen på banerne udendørs, i hallen og i gymnastiksalen. Der kan være tale om de klassiske discipliner som: fodbold, håndbold, basketball, volley, badminton og atletik. Desuden tilbyder vi redskabsgymnastik og forskellige slags rytmisk motion. Det kan være folkedans eller rytmisk gymnastik. Af mere specielle ting kan yoga og afspænding komme på tale.

Vi kan naturligvis ikke sige, hvilke discipliner der bliver oprettet på hvilke dage; det vil afhænge af jeres tilmelding i starten af skoleåret.

Frivillig idræt er en god chance for både at få mere motion og have det skægt med kammerater fra andre klasser på skolen.

Vi plejer at deltage med både pige- og drengehold i gymnasieskolens idrætsturneringer. Ofte spiller holdene blot i den indledende runde mod nabogymnasierne. En gang imellem går et hold videre til mellemrunden. Og en sjælden gang lykkes det at kvalificere sig til det afsluttende finalestævne.



Danmarks mestrene fra Himmelev Gymnasium

Vores 3.g/2hf volleydrenge kom til finalestævnet i år, og det var den helt store succes. De vandt stævnet og blev Danmarks mestrene.

# musik

Du kan her spille sammen med andre, synge i vokalensemble eller dyrke solosang. Hvordan det hele kommer til af foregå i praksis, afhænger naturligvis af, hvor mange der tilmelder sig og hvilke instrumenter, du og dine kammerater spiller på.

Skolen har mange instrumenter, som både bruges i den daglige undervisning og i frivillig musik. Vi har et moderne lyd-anlæg, der kan tilfredsstille selv en pro-

fessionel musiker og sanger. Hvis du er medlem af et elevband, er der mulighed for, at bandet kan få fast øvetid i et af musiklokalerne.

Skolen afholder hvert år en forårskoncert, hvor både klasser, solister, grupper og vokalensemble optræder. Vokalensemblet har i øvrigt deltaget i gymnasiekorstævnet i Holbæk, og vi har givet julekoncert i Stenmagle Kirke.

Vi håber at se rigtig mange af jer, som kan lide at spille og synge, til frivillig musik. Et opslag vil kort efter skolens start i august fortælle dig nærmere om, hvor og hvornår frivillig musik starter.



Scene fra "Esther"

# BILLEDVÆRKSTED



3 x Lisbeth. Selvportrætmodellering. Lisbeth Fabricius 2r.



Tegning - grafik - maleri - keramik - skulptur - foto - og design er nogle af de ting, du kan arbejde med i billedværkstedet.

Billedværkstedet er et tilbud til alle, der har lyst til at udtrykke sig kreativt. Du kan arbejde individuelt, men har også mulighed for at slå dig sammen med andre, så I kan kaste jer over større projekter f.eks. udsmykning af lokaler.

Der laves udstillinger hver 14. dag ved

kantinen. Her har du mulighed for at vise dine arbejder.

På billedværkstedet er du desuden med til at løse konkrete opgaver bestilt af skolen. Det kan dreje sig om maling af kulisser til dramagruppens forestilling, rekvisitter til morgenunderholdningen, plakater af alle slags og forsider til de store skriftlige opgaver.

Ved skoleårets start vil der blive sat opslag op om ugedag og tidspunkt.



Grafik. Jan Simonsen 1r

# DRAMATISK SAMARBEJDE

At være sammen om at udfolde sig i seriøse leg er en stor og på alle måder givende oplevelse.

På HG har vi en efterhånden lang tradition for at arbejde med drama i løbet af efteråret og vinteren, og i februar/marts bliver resultatet fremvist for et stort publikum.

Vi øver en gang om ugen, og undervejs holder vi en dag i Kulturhuset i Roskilde udelukkende med drama. Senere har vi en å

to weekendprøver på skolen, hvor vi naturligvis også spiser sammen.

Vi har altid brug for elever med lyst til at udfolde sig - både gennem ord, krop, musik, lys, lyd, maling og stof, så når du i skoleårets start ser et opslag med drama, så meld dig, for her har du chancen for at samarbejde på tværs af klasserne.

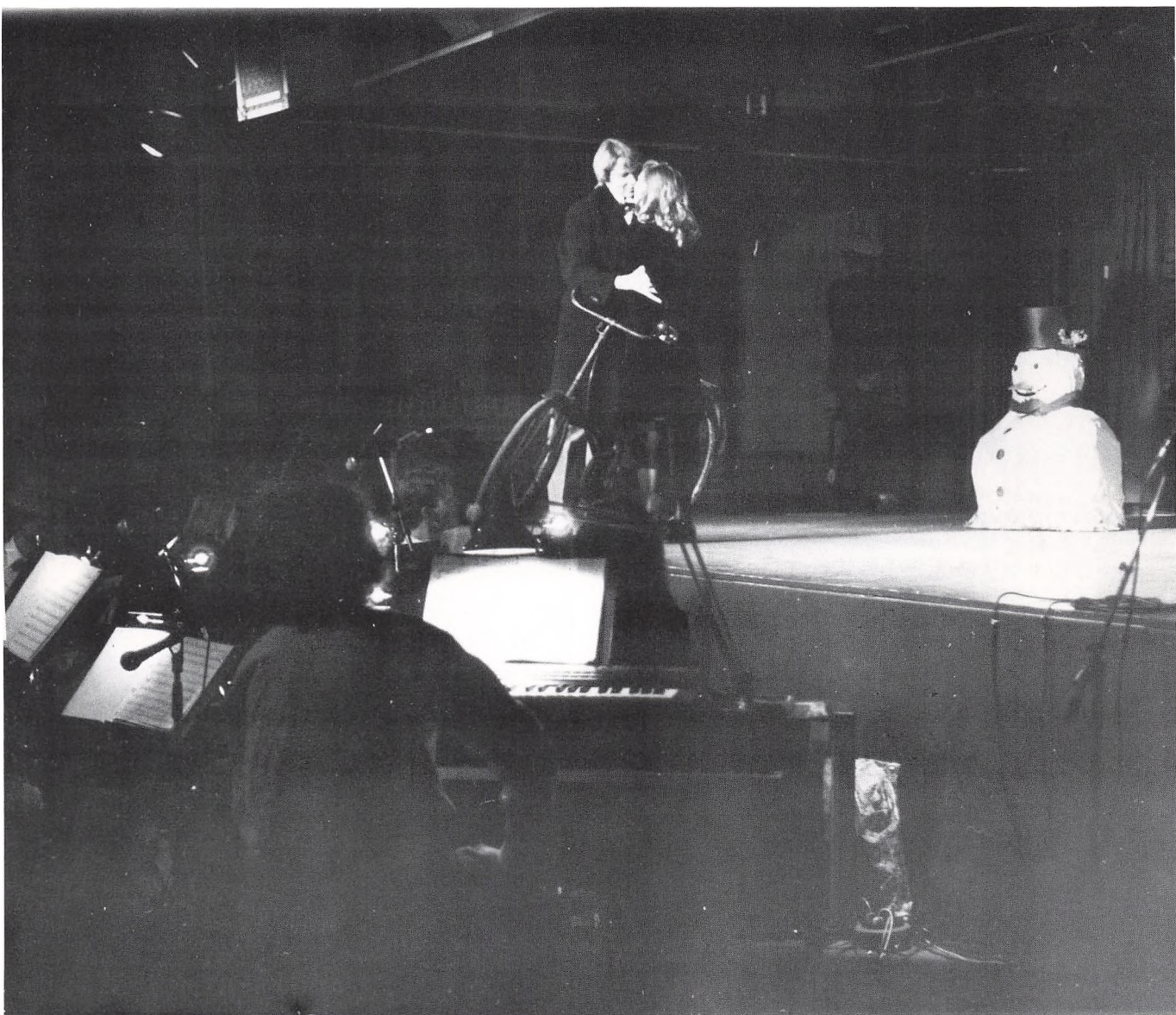
I 1991 var vores stykke Bent Fabricius-Bjerres og Paul Hammerichs musical "Esther" - bare en succes.



Mads Rasmussen og Helene G. Nielsen



Sanne B. Jørgensen og Helle Larsen



Scene fra "Esther". Trine H. Henriksen og Michael Z. Poulsen

## Åbent hus arrangement

"Åbent hus" er det nyeste og største arrangement på HG.

Ca. hvert andet år inviteres familie, naboer, folkeskole m.m. til de mange aktiviteter, som afvikles af elever og lærere, lige fra lanciers over laserstråler til videoproduktioner. "Åbent hus" byder også på en mangfoldighed af kulinariske oplevelser af bl.a. spansk, tysk, fransk og engelsk oprindelse.

Overskuddet går til HG.s rejsefond (se side 11).

## Råhygge

Råhyggearrangementer på HG er lig med te, kaffe, kage akkompagneret af optrædende elever. Der er 6-8 råhyggeaftener om året. Her kan du nyde dine kammeraters kreative udfoldelser, som f.eks. kan være musik, sketches, sang og oplæsning, og selv udfolde dig. Det er ikke fest, men rå hygge.

## Fester

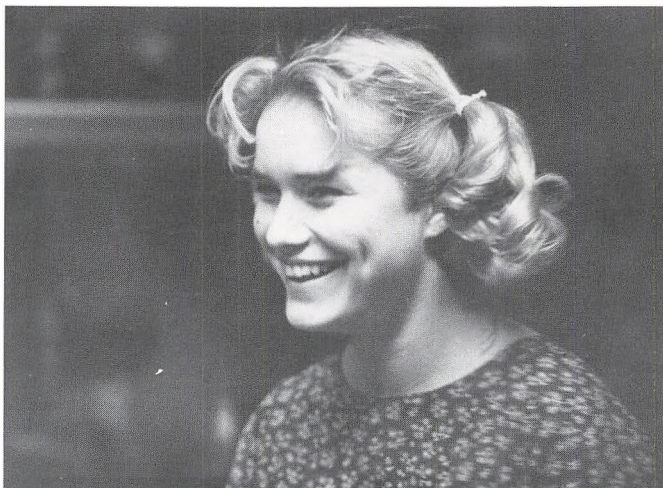
På HG er der tradition for 3 årlige fester. Introfesten - som afslutning på de to introduktionsuger - er den første og dit første festlige møde med 2. og 3. års eleverne. Julefesten er præget af den tradition, at alle danser lanciers, og lærerbandet "Seven From Heaven" spiller. Derudover er der hvert år middag og fest

for nybagte hf'ere og studenter - altså en afskedsfest i juni.

## Er lanciers en dans på roser?

Nej, men det er en dans på HG! I december måned lyder tonerne fra "les lanciers" i skolens gymnastiksal, når alle førsteårs-eleverne under idrætslærernes kyndige og sveddryppende vejledning får 46 timers undervisning i den flotte dans.

HG's ældre elever og lærerne får ved samme lejlighed et kort repetitionskursus, og vi høster alle frugten af vore fælles anstrengelser, når det ved skolens årlige julefest med mange deltagende par på gulvet lykkes os at gennemføre kvadrilledansens fem ture uden sammenstød og blå mærker.





# Udvalg på HG

Et gymnasium er forpligtet til at have en bestyrelse, et pædagogisk råd og et elevråd, men på HG er vi blevet enige om, at mange forhold behandles bedst i mindre udvalg, hvor der sidder både elever og lærere. Nedenfor kan du se en beskrivelse af udvalgene og eksempler på, hvad de tager sig af.

## Bestyrelsen

Her sidder et medlem af amtsrådet, der er formand for udvalget, 2 forældrerepræsentanter, repræsentanter for elever, lærere og det teknisk administrative personale samt 2 medlemmer udefra. Bestyrelsen vedtager skolens budget, fagudbud m.m.

## Budgetudvalget

Her sidder repræsentanter for alle fag, inspektorer, ekskursionsudvalget og biblioteket samt 5 elever. Udvalgets opgave er at administrere kontoen for undervisningsmidler og AV-indkøb.

## Bygningsudvalget

Udvalget tager sig af alt, der har at gøre med vedligeholdelse af skolens bygninger og fælles inventar. Medlemmer af udvalget gør, hvad de kan, for at skolen - fysisk set - kan være et rart sted at opholde sig.

## Ekskursionsudvalget

Alle ønsker om at foretage en-dags-og fler-dages-ekskursioner eller studieture til udlandet skal gå gennem dette udvalg. Udvalget råder over et vist beløb og bevilger økonomisk støtte til de ekskursioner, det godkender. Lærermedlemmerne af udvalget administrerer tillige HG's rejsefond.

## Fællesudvalget

Her henvender du dig, hvis du har en god ide til at gøre skolens liv mere spændende. Udvalget tager sig f.eks. af skoleradio og råhyggearrangementer, og her træffes afgørelser om årets fællesarrangementer.

## Holddannelsesudvalget

Udvalget beslutter - på baggrund af fagønskede - hvilke hold, der skal tilbydes og oprettes i gymnasiet og HF.

## Kantineudvalget

Udvalget tager sig af kantinens daglige drift, herunder dens åbningstider, behandler evt. klager og ros og modtager forslag til forbedringer. Det laver budget og tager stilling til nyanskaffelser og repara-

ration af diverse maskiner og fastsætter kantinens priser.

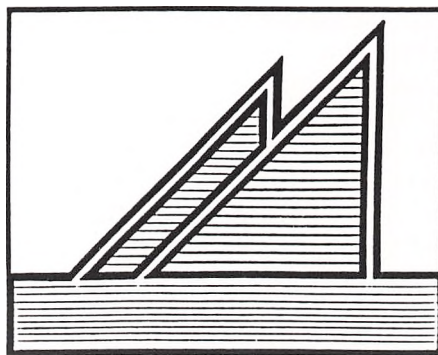
### Kontaktudvalget

Her drøfter elever og lærere sammen med rektor sager, som har været til høring i elevråd og PR f.eks. studierejser og vedtægter for HG's rejsefond, forsøgsundervisning, budget og fagudbud samt det højeste antal elever i klasserne. I praksis sker mange indstillinger til bestyrelsen fra dette udvalg.

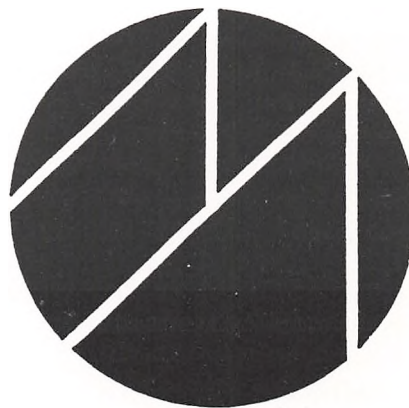
### Pædagogisk Råd (PR)

Rådet består af alle skolens lærere, men medlemmer af elevrådet samt repræsentanter for sekretærer og pedeller er velkomne til møderne. I PR behandles emner af pædagogisk art som f.eks. overgangsproblemer fra folkeskole eller anden uddannelse til gymnasium/HF. Desuden er det i PR, at lærerne vælger repræsentanter til udvalgene, og udvalgenes arbejde løbende evalueres.

De nævnte udvalg er alle faste udvalg, hvortil der vælges repræsentanter hvert år. Nogle gange, når der er aktuelle problemer, der skal løses inden for et udvalgs område, nedsætter udvalget et underudvalg.



HG logo. Christian Bentz 3z



HG logo. Dorte Sørensen 3x

# Praktiske oplysninger

## Administration

Rektor . . . . Leif Mogensen  
Inspektør . . . Leif Schulz  
Sekretær . . . Nanna Salhaug  
Sekretær . . . Karin Sørensen  
Sekretær . . . Lis Larsen  
Kontorelev . . Marlene Hansen  
Boginspektør . Niels Nørbygaard  
AV-inspektør . Keld Rosengren Andersen  
Pedel . . . . Flemming Steffensen  
Pedelmedhjælper Orla Hansen  
Pedelmedhjælper Poul Dispion

## Adresseændring

Ændring af adresse, telefonnummer, navneforandring m.m. må du straks meddele skolens kontor.

## Befordringsgodtgørelse

De nye elever, som skolen mener er berettiget til tilskud fra amtet, har sammen med introskriftet fået tilsendt et skema. Elever, der går på skolen, kan få udleveret et ansøgningsskema til befordringsgodtgørelse på kontoret.

Du skal selv betale de første 175 kr. pr. måned af kortets pris. Det resterende beløb vil blive udbetalt af amtskommunen. Bemærk, at prisen for et 3-zoners kort til elever under 18 år ikke overstiger 175 kr. pr. måned, hvorfor ansøgning er unødvendig.

## Bestyrelsen

Bestyrelsen består af:

Lis Rasmussen (formand), repræsentant for amtet.

Max Hansen, repræsentant for kommunerne i skolens optagelsesområde.

Janne Laursen (næstformand), repræsentant for forældrene.

Jens Carl Højbjerg, repræsentant for forældrene.

Karl Teglmund, repræsentant for andre institutioner.

Jens Højgaard Jensen, repræsentant for andre institutioner.

Poul Hansen, repræsentant for lærerne.

Allan Henriksen, repræsentant for lærerne.  
Karin Sørensen, repræsentant for det teknisk-administrative personale.

Helle Lorentsen, repræsentant for eleverne  
Troel Borum, repræsentant for eleverne.

## Bibliotek

På biblioteket finder du bøger, aviser og tidsskrifter materialer, som du skal bruge i forbindelse med den daglige undervisning, eller når du skal skrive større rapporter og opgaver.

De allerfleste bøger kan du låne med hjem, men håndbogssamlingen, som bl.a. består af leksika, ordbøger og opslagsværker inden for de forskellige fag, må du kun benytte på skolen.



Biblioteket er åbent fra om morgenen til sidst på eftermiddagen, og du kan derfor benytte biblioteket, så meget du har lyst til, i frikvarterer, mellemtimer og i timerne efter skoletid. Du kan læse lektier, læse avis, studere tidsskrifter, spille skak, finde en god bog til weekenden, se udstillingen af de nye bøger osv. Biblioteket skal kunne fungere til glæde for alle. Derfor er det nødvendigt med nogle regler - ganske få i øvrigt - som du bedes overholde:

Lånetiden er 4 uger. Du kan få lånet fornyet, hvis ikke andre skal bruge bogen. Når du låner en bog, skal du selv udfylde bogkortet og datotavlen bag i bogen med navn, klasse og dato. Bogkortet lægges til bibliotekaren.

Tidskriftlån noterer du på en speciel blanket, som ligger fremme på biblioteket. Hvis en af bibliotekets bøger bliver væk for dig, er det vigtigt, at du giver besked. Hvis den ikke dukker op igen, skal du betale erstatning.

På skolen er ansat en bibliotekar til at hjælpe dig og til at lære dig at bruge biblioteket bedst muligt. Du kan også få hjælp, når det drejer sig om at låne materialer, som skolen ikke selv har, fra danske folke- og forskningsbiblioteker.

Bibliotekar Ellen Bo er på skolen:

tirsdag	9.00 - 16.00
onsdag	9.00 - 16.00
torsdag	9.00 - 16.00

## Bus- og togforbindelser

Kl. 8.05 kører der særskilte busser fra Roskilde Station, som er specielt beregnet til elever og lærere fra Himmelev Gymnasium. Tilsvarende kører der busser til Roskilde Station efter skoletid.

Superbussen 600S giver derudover 20 minutters drift mellem Roskilde station og Jyllinge med stop ved Himmelev gymnasium. Også busserne 146 og 280 standser her. Derved sikres en god tilslutning til og fra regionaltogene på Roskilde station - i visse perioder også fra Trekroner.

## Ferieplan

Sommerferie 1991:

mandag d. 24.6 til og med onsdag d. 7.8.

Efterårsferie 1991:

mandag d. 14.10 til og med fredag d. 18.10

Juleferie 1991 / 92:

mandag d. 23.12 til og med fredag d. 3.1.

Vinterferie 1992:

mandag d. 17.2 til og med fredag d. 21.2.

Påskeferie 1992:

mandag d. 13.4 til og med mandag d. 20.4.

Store Bededag 1992: fredag d. 15.5.

Kristi Himmelfartsdag 1992:

Torsdag d. 28.5.

Pinsedag 1992: mandag d. 8.6.

Sommerferie 1992:

mandag d. 22.6.

## Garderobe

Du skal anbringe dit overtøj i kælderen i det aflåselige garderobereskab, som du deler

med 2 andre elever. Du er ansvarlig for nøglen, der skal erstattes, hvis den bortkommer.

Du må ikke efterlade penge og værdisager i overtøj, tasker og lignende. Skolen har ingen tyveriforsikring, som dækker.

### Glemte sager

Du skal henvende dig på kontoret eller til pedellen.

### Hjemstavne

Som det fremgår af planen over HG, som du finder på side xx, er undervisningslokalerne samlet i blokke kaldet hjemstavne. Rød, gul, grøn og blå hjemstavn indeholder de egentlige klasselokaler.

Fordelingen i skoleåret 1991-92 på hjemstavnene er:

Rød: 1.r- 1.u- 2.a- 2.k- 2.u- 3.x- 3.y

Gul: 1.q- 1.w- 1.x- 2.b- 2.j- 2.x- 3.u.

Grøn: 1.k- 1.p- 1.b- 1.y- 2.p- 2.y- 3.a- 3.z.

Blå: 1.j- 1.a- 1.z- 2.q- 2.r- 2.z- 3.b.

### Kantine

Der er åbent hver dag:

Kl. 9.50 - 10.15 Kl. 11.45 - 12.30

Du kan købe mælkeprodukter, juice, kaffe, te, en lun ret, salat, grovboller, frugt osv. Vi prøver at holde så lave priser som muligt. Husk: Du skal rydde op efter dig selv i kantinen.

### Kontor

Der er åbent inden for normal skoletid - undtagen i 12-frikvarteret.

### Papirkøb

Du kan købe papirblokke på kontoret i 9 - frikvarteret. Du kan få linierede og ternede blokke, og prisen er 20 kr for 3 blokke.

### Parkering

Du skal anbringe din cykel i kælderen. Bilen parkerer du på skolens parkeringsplads, motorcykler og knallerter under halvtaget. Bemærk: Du må under ingen omstændigheder parkere på vendepladsen foran hovedindgangen eller på tilkørselsvejen til denne, fordi det er brandvej, og fordi varelevering til skolen skal kunne foregå uhindret. Du må ikke sætte knallerten i kælderen. Cykler og knallerter, der er parkeret andre steder, vil blive fjernet.

### Ringetider

1. time . . . .	8.20	-	9.05
2. time . . . .	9.15	-	10.00
3. time . . . .	10.15	-	11.00
4. time . . . .	11.05	-	11.50
5. time . . . .	12.15	-	13.00
6. time . . . .	13.05	-	13.50
7. time . . . .	13.55	-	14.40
8. time . . . .	14.45	-	15.30

## Skolebøger

Når du starter et nyt skoleår, modtager du en stor stak bøger, og du vil også senere i årets løb modtage enkelte bøger. Hver gang du modtager en bog, skal du kvittere for den med din underskrift på en klasse-liste. Alle bøger har på indersiden af omslaget et stempel. I dette stempel skal du straks skrive navn, klasse og årstal. Når du afleverer bogen igen, kvitterer din faglærer eller boginspektør i dit påsyn ud for dit navn på klasselisten. På den måde kan du være sikker på, at du ikke kommer til at hæfte for allerede afleverede bøger. Hvis du er fraværende den dag, bogen bliver udleveret, skal du henvende dig til faglæreren, som så vil sørge for, at du får bogen.

Skulle du være så uheldig at forlægge en bog, vil du kunne få en nyt eksemplar mod kvittering. Dukker den gamle ikke op, inden bøgerne skal afleveres igen, skal du betale erstatning for bogen.

## Statens Uddannelsesstøtte

Der er to former for SU: Stipendier og studielån.

### Stipendier

Du kan få stipendier fra begyndelsen af det første kvartal, efter at du er fyldt 18 år, hvis dine forældres indtægtsforhold tillader det, og hvis du opfylder betingelserne om studieaktivitet. Fra udgangen af det kvartal, hvor du fylder 19 år, er

dine forældres indtægt uden betydning for, om du kan få stipendier.

Støtteåret følger kalenderåret og er opdelt i 4 kvartaler: Januar, april, juli og oktober. Maksimumbeløb for stipendier er følgende:

Hjemmeboende: 1881 kr pr. måned

Udeboende: 3135 kr pr. måned

Stipendier skal ikke betales tilbage, med mindre din egenindkomst - stipendier ikke medregnet - overstiger 3135 kr, det såkaldte fribeløb. Overskrider egenindkomsten fribeløbet, reduceres stipendiet tilsvarende. Du skal være opmærksom på, at der skal betales skat af stipendiet, og at det (endnu) ikke gøres automatisk fra SU-styrelsen.

### Studielån

Studielån udgør maksimalt 1411 kr pr. måned. Dog kan du få højere studielån, hvis du er fyldt 18 år og ikke kan få fuldt stipendium på grund af dine forældres indtægt.

### Ansøgningsskema

På skolens kontor kan du få ansøgningsskema til SU samt vejledning og en pjece, der gennemgår reglerne nøjere.

### Studievejledning

Skolen har 5 studievejledere: Poul Hansen, Henning Lange, Anne Louise Paldam, Lars Thiesen og Anne-Grethe Zangenberg.

En af dem vil være knyttet til netop den klasse, du går i. Klassens studievejleder rådgiver bl.a. klassen om gode arbejdsvarer og om valgfag i gymnasiet og tilvalg på hf. Desuden orienterer han/hun om dine muligheder efter eksamen f.eks. videre uddannelse, rejsemuligheder og jobsøgning. Allerede inden efterårsferien vil du blive indkaldt til en personlig samtale med din studievejleder, hvor du har mulighed for at tale om, hvordan overgangen fra din gamle skole er forløbet.

Derudover er det studievejlederens opgave at give dig personlig vejledning, hvis du har problemer såvel af økonomisk, social, personlig som studiemæssig art. Har du f.eks. svært ved at få hjemmearbejdet fra hånden, eller vil du gerne flytte hjemmefra, kan du få råd og vejledning hos din studievejleder. I det hele taget, brug din studievejleder, hvis du har problemer, du selv har svært ved at løse, før situationen går i hårdknude for dig. Studievejlederne har kontortid; men du kan også henvende dig mere uformelt, hvis det ikke er de helt store problemer, der skal løses.

### Udmeldelse

Udmeldelse må ske skriftligt. Hvis du er under 18 år kræver det dine forældres eller værges underskrift.



Jimi Hendrix. Grafik Michael Kroglund 2q



Ea Sys Nielsen 2r. Modellerer selvportræt

# Lærerfortegnelse

MA Marianne Agentoft Fysik - Matematik 42 35 78 69  
VA Vibeke Almer Biologi 42 65 33 63  
CA Claus Andersen Idræt - Biologi 42 35 83 03  
GA Grethe Andersen Dansk - Religion 42 40 70 63  
JB Jørn Bromann Andersen Billedkunst - Design 33 13 69 44  
KR Keld Rosengren Andersen Musik - Idræt 42 36 82 08  
TA Torben Ankjærgaard Historie - Fransk 42 36 81 63  
LB Lis Barnkob Dansk - Billedkunst 46 32 02 14  
BR Birgitte Brandt Dansk - Idræt 31 71 36 96  
BB Birthe-Louise Bugge Dansk - Engelsk 42 36 17 14  
RB Rigmor Bækholm Engelsk - Samfundsfag 42 36 47 70  
JC Jens Bechsgaard Christensen Engelsk 31 50 50 46  
NV Niels Vandsted Christensen Dansk - Engelsk 42 85 74 71  
OC Ole Høeg Christensen Historie - Filosofi 31 17 86 81  
SD Steen Dilling Matematik - Religion 42 39 48 58  
CD Clara Due Fransk - Engelsk 42 37 33 34  
KE Kurt Eggers Matematik - Fysik - Naturfag 42 35 21 32  
OE Otto Eisler Fysik - Matematik - Naturfag 31 39 78 64  
TE Tove Elkjær Musik - Fransk 42 36 23 44  
EE Erik von Essen Matematik - Fysik - naturfag 42 37 38 08  
HF Henrik Fich Latin - Oldtidskundskab - Dansk 31 22 55 80  
HN Anna Hansen Geografi - Religion 42 80 64 35  
HH Henning Hansen Fysik - Matematik - Datalogi 42 37 19 71  
PH Poul Hansen Fysik - Matematik - Naturfag 42 95 09 81  
MH Marianne Harvey Engelsk - Samfundsfag 53 67 59 10  
JH Jonna Heefelt Matematik - Historie 42 39 34 20  
HE Allan Henriksen Historie - Tysk 31 67 55 63  
KH Kirsten Hervad-Jørgensen Geografi - Fransk 35 37 40 47  
AH Aase Hinke Historie - Dansk 42 35 52 99  
NH Niels Hjersing Matematik 33 11 36 21  
KI Kirsten Iversen Biologi - Musik 46 75 59 59  
JA Lili Jakobsen Dansk - Engelsk 42 35 90 48  
GJ Gunvor Jensen Samfundsfag - Idræt 42 35 85 13  
LJ Lisbet Friis-Jensen Jupin Fransk - Dansk 42 36 58 47  
KK Kirsten-Inger Klemmensen Fransk - Dansk 53 70 13 49

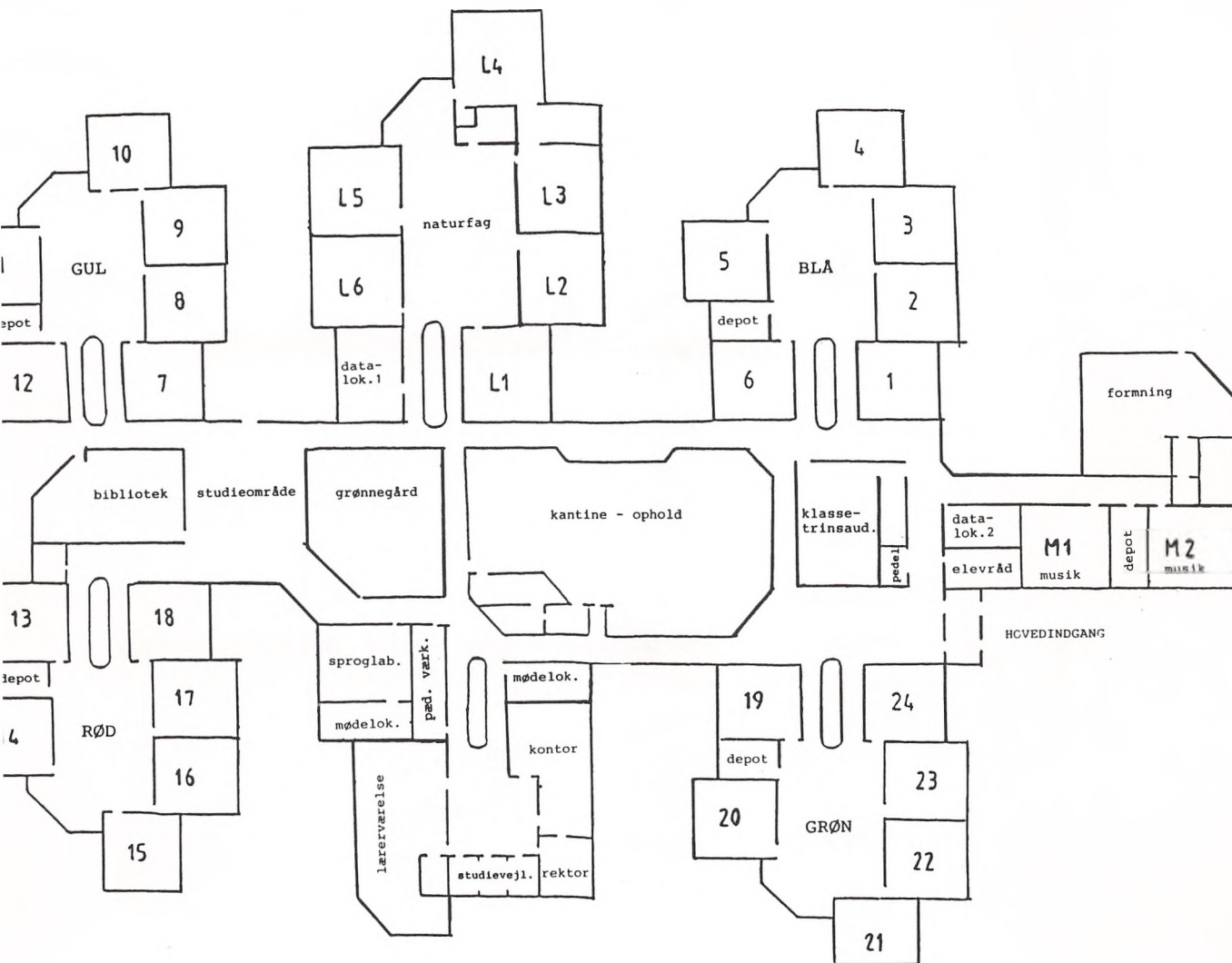
BK Bertel Køie Fysik - Kemi 42 37 03 98  
HL Henning Lange Engelsk - Fransk 42 36 40 21  
LA Elisabeth Lauersen Spansk 31 38 83 40  
EL Eva Lehrer Tysk - Engelsk 31 38 33 51  
LM Leif Mogensen Matematik 42 48 24 86  
BM Bente Mosegaard Engelsk - Psykologi 42 90 80 28  
VN Vibeke Niels-Christiansen Geografi - Biologi 31 87 72 06  
FN Finn Nielsen Geografi - Historie 53 43 97 83  
TN Torkil Nielsen Samfundsfag - Dansk - Erhvervsøkonomi 42 37 30 76  
NN Niels Nørbygaard Idræt - Biologi 46 75 75 13  
OL Svend Olsen Matematik - Fysik - Datalogi 46 75 51 25  
AL Anne Louise Paldam Latin - Oldtidskundskab - Religion 42 37 20 34  
BP Bo Svend Pedersen Dansk - Matematik 31 26 64 76  
PP Per Dunk Pedersen Erhvervsøkonomi 42 40 80 38  
AW Anne Winther Petersen Matematik - Fysik - Naturfag 42 38 77 02  
JP John Skjoldby Petersen Kemi - Fysik - Naturfag 42 35 83 23  
PL Johannes Ulrik Plesner Tysk - Engelsk  
BS Birger Raben-Skov Historie - Oldtidskundskab 31 63 63 60  
MR Michael Rasmussen Geografi - Biologi 42 37 05 37  
LS Leif Schulz Kemi - Fysik 42 98 77 59  
GS Gudrun Schönsted Tysk - Dansk 42 85 74 71  
ES Erik Sjøntoft Matematik - Fysik 31 83 64 86  
CS Lars Christian Steenberg Engelsk - Dansk - Filmkundskab 42 35 68 77  
VS Vivian Stokholm Tysk - Samfundsfag 42 38 67 47  
JS Jesper Hjort Sørensen Tysk 31 24 24 92  
LF Leif Folke Sørensen Historie - Geografi 42 16 48 99  
LT Lars Thiesen Historie - Dansk 53 60 32 76  
AT Anne Thorboe Idræt - Kemi 42 35 55 19  
JT Jørn Toft Samfundsfag - Matematik 59 18 54 94  
VT Vagn Toftegaard Dansk - Idræt 42 39 10 20  
ST Susanne Trapp Tysk - Engelsk 42 32 03 68/31 16 79 99  
OV Ole Laursen Vig Dansk - Oldtidskundskab 42 35 08 11  
HW Helle Weiergang Engelsk - Idræt 42 17 00 52  
JW Jørn Sandberg Wiese Spansk - Dansk 46 32 15 20  
LW Lene Wåle Fransk - Idræt 42 37 39 11  
AZ Anne-Grethe Zangenberg Fransk - Idræt 53 62 87 87



Tegning Kirsten Rubæk Hansen 2r



# Lokaleplan





HIMMELEV

Himmelev Gymnasium

6

14

14

6

14

6

156

21

23

# HG er et amts gymnasium

På ethvert gymnasium er det Undervisningsministeriet, der bestemmer fagenes indhold og fastsætter regler for undervisning og eksamen. HG er et amts gymnasium, og det betyder, at alle ansatte er ansat af amtet, der afholder alle udgifter til driften af gymnasiet.

Vi har i de 13 år skolen har eksisteret haft et fortræffeligt samarbejde med Roskilde Amt, og det er et medlem af amtsrådet, der også er medlem af UK-udvalget, som er formand for vores bestyrelse. Ellers vil I ikke mærke meget til amtet i det daglige, men amtet mærker noget til Jer, for selvom I nu selv skal betale nogle ordbøger og en lommeregner, og selvom I selvfølgelig behandler inventar og bøger skånsomt, er I langt fra gratis.

