



## Dette værk er downloadet fra Danskernes Historie Online

**Danskernes Historie Online** er Danmarks største digitaliseringsprojekt af litteratur inden for emner som personalhistorie, lokalhistorie og slægtsforskning. Biblioteket hører under den almennyttige forening Danske Slægtsforskere. Vi bevarer vores fælles kulturarv, digitaliserer den og stiller den til rådighed for alle interesserede.

### Støt Danskernes Historie Online - Bliv sponsor

Som sponsor i biblioteket opnår du en række fordele. Læs mere om fordele og sponsorat her: <https://slaegtsbibliotek.dk/sponsorat>

### Ophavsret

Biblioteket indeholder værker både med og uden ophavsret. For værker, som er omfattet af ophavsret, må PDF-filen kun benyttes til personligt brug.

### Links

Slægtsforskeres Bibliotek: <https://slaegtsbibliotek.dk>

Danske Slægtsforskere: <https://slaegt.dk>



HIMMELEV GYMNASIUM · INTROSKRIFT 1992

DANMARKS  
PÆDAGOGISKE  
BIBLIOTEK

Omslag: Robert Hagedorn  
Logo: Helene Fremming Larsen  
Layout: Jørn Bromann

Tryk: SimOffset Aps, Slæggerup

HIMMELEV GYMNASIUM

INTROSKRIFT

1992





# Indholdsfortegnelse

Aktivitetsdag .....	11
Bibliotek .....	22
Billedværksted .....	16
Dobbelttimer .....	8
Dramatisk samarbejde .....	18
Ekskursioner – Studieture – Udvekslingsrejser ..	10
Elevråd .....	7
Er lanciers en dans på roser? .....	19
Fester .....	19
Frivillige aktiviteter .....	14
Fællestimer .....	8
Himmelev Gymnasium er et amts-gymnasium .....	4
HG og den vide verden .....	10
Himmel-x-pressen .....	13
Idræt .....	14
Intro-arrangement .....	7
Kort over Himmelev .....	35
Lokaleplan .....	33
Lærerfortegnelse .....	28
Morgensamling .....	8
Musik .....	15
Praktiske oplysninger .....	22
Radio .....	13
Rejsefonden .....	11
Råhygge .....	19
Situationsplan .....	34
Studievejledningen .....	25
Udvalg på HG .....	20
Temadage .....	12
Tilvalgsfag på hf .....	6
Valgfag i gymnasiet .....	6
Velkommen til Himmelev Gymnasium .....	5
Åbenthus-arrangement .....	19

Himmelev Gymnasium  
Herregårdsvej 30  
4000 Roskilde  
Telefon 46 75 74 44

## Himmelev Gymnasium er et amts-gymnasium

Himmelev Gymnasium er et af de seks gymnasier, Roskilde Amt driver. Det betyder, at det er Roskilde Amt, der betaler alle udgifter og er vores chef i alle de sager, der ikke vedrører pædagogiske spørgsmål, hvor det er ministeriet, der bestemmer.

I de femten år, skolen har eksisteret, har vi haft et vældig godt samarbejde med de fem andre gymnasier og med Undervisning- og Kulturforvaltningen. Vi synes selv, vi har fået opbygget et velfungerende skolevæsen.

Skolen har en bestyrelse, hvor to af medlemmerne er elever. Lis Rasmussen, der både er medlem af amtsrådet og UK-udvalget, er formand for vores bestyrelse. Som elev har du gennem hende en direkte forbindelse til amtet.

# Velkommen til Himmelev Gymnasium

Vi tror bestemt, du har valgt rigtigt, og at du vil få to gode år i hf eller tre gode år i gymnasiet her på Himmelev. For at sikre dig en god start får du her et hæfte med en masse praktiske oplysninger om skolen.

Hvis du skulle få lyst til at læse mere end de praktiske oplysninger i hæftet, vil du finde en beskrivelse af skolen, som den så ud sidste år, og det, du vil kunne læse om, er aktiviteter, der er foregået ved siden af den almindelige undervisning.

Vi har indrettet det således, at elever og lærere har stor indflydelse på alt det, ministeriet ikke har fastlagt regler for. Så er der noget af det, du kan læse om, der er foregået sidste år, du synes kunne gøres bedre eller måske erstattes af noget mere spændende, så har du mulighed for at få det ændret. Det er selvfølgelig ikke nok, at du i dit stille sind synes, noget burde ændres. Du må være villig til både at sige det højt og til at prøve at overbevise andre om dit standpunkt.

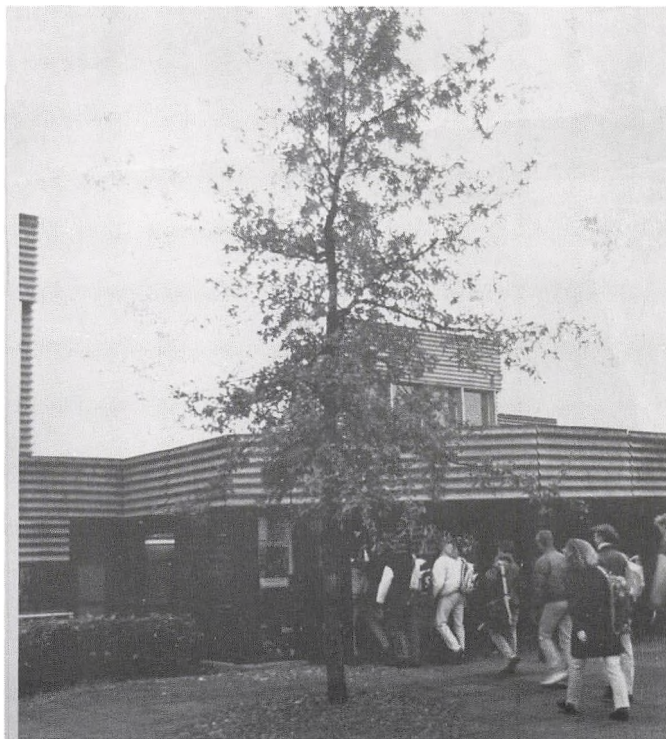
Det vil være spændende, hvis du er en af dem, der id over at passe undervisningen også blandede dig i beslutningsprocesserne, det vil være gavnligt både for os og for dig.

Det vil måske undre dig, at der i dette hæfte ikke står ret meget om den egentlige undervisning. Det er ikke fordi, vi ikke synes, den er særlig vigtig, tværtimod. I vores introarrangement vil du i løbet af den første uge blive præsenteret for de enkelte fag, og let tror vi er en bedre orientering end den vi kan give i et skrift som dette.

Vi har, som det fremgår, mange tilbud ud over undervisningen. Jeg håber, du også vil benytte dig af dem.

Endnu engang: Velkommen.

Leif Mogensen



Det nye skoleår begynder onsdag den 5. august 1992  
2.g, 3.g og 2.hf møder kl. 10.00.

## Valgfag i gymnasiet

Højt niveau	
Biologi	Engelsk
Fransk	Fysik
Kemi	Latin
Matematik	Musik
Samfundsfag	Spansk
Tysk	

Mellemniveau	
Billedkunst	Biologi
Datalogi	Design
Erhvervsøkonomi	Filosofi
Film og tv-kundskab	Fysik
Geografi	Idræt
Kemi	Latin
Matematik	Musik
Samfundsfag	Teknikfag

## Tilvalgsfag på hf

Valgfag	
Billedkunst	Biologi
Datalogi	Design
Engelsk	Erhvervsøkonomi
Film og tv-kundskab	Filosofi
Fransk	Fysik-kemi
Fysik	Geografi
Idræt	Kemi
Matematik	Musik
Oldtidskundskab	Psykologi
Samfundsfag	Spansk
Teknikfag	Tysk

## Elevråd

Gymnasiet er madpakker og fester, fysik og frikvarterer. Det er stedet, hvor du har valgt at bruge det meste af din tid i de kommende år. Derfor er det vigtigt at få indflydelse på, hvad der foregår både i undervisningen, til festerne og bag kulisserne. Og indflydelse kræver indsigt. Det er nødvendigt at vide, hvor man kan henvende sig med spørgsmål, kritik og forslag og hvilke udvalg, der varetager hvilke funktioner.

I klasserne skal der tages mange beslutninger. I mange fag er store dele af pensum valgfrit. Selvom læreren angiver rammen for de enkelte fag, træffes mange afgørelser ved diskussion i klassen. Klasserne er også elevrådets grundpille. Elevrådsrepræsentanten skal hele tiden være opmærksom på rollen som repræsentant for klassen og afstemme sin indsats i elevrådet herefter.

Elevrådet er en af forudsætningerne for, at du får indflydelse på dit kommende skoleforløb. Rådet skal høres i en lang række sager lige fra rygeforbud til ekskursioner og forsøgsansøgninger.

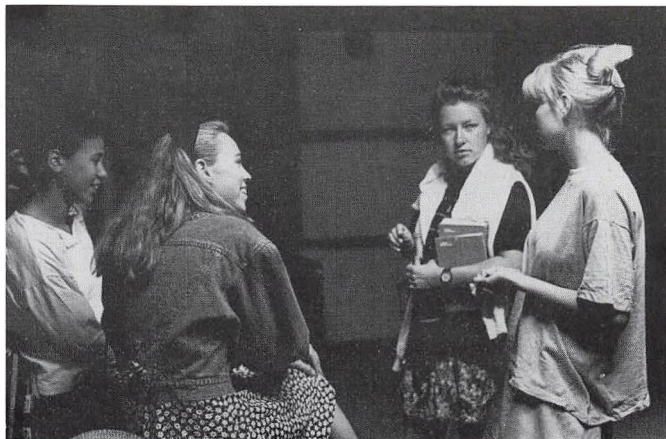
Elevrådet er også repræsenteret i de fleste udvalg på skolen (se side 20) og har derved stor indflydelse på skolens dagligliv. Det er i udvalgene, de fleste problemer behandles efter at have været diskuteret i pædagogisk råd eller elevrådet. Det er altså her, du har mulighed for at påvirke løsningen af problemerne. Sidst men ikke mindst er det i elevrådet, du kan få hjælp til at få gennemført dine ideer. Derfor er det vigtigt, at du er aktiv i elevrådsarbejdet, og det er også lærerigt.

Fra forrige år har skolen sat ca. tre timer om ugen af til en elevinspektor. Elevrådet har foreløbig valgt at

bruge elevinspektor, som er en af lærerne, som en slags konsulent i elevrådsarbejdet. Bl.a. har elevrådsrepræsentanterne i de forskellige udvalg brugt elevinspektor til at diskutere dagsordenen forud for et møde. Selvom både rektor, lærerne og det teknisk-administrative personale er flinke folk, kan det være en fordel at have gjort sig klart, hvordan man som elev opnår den størst mulige indflydelse, inden man går til et møde.

## Intro-arrangement

Når du starter på en ny skole, er der naturligvis en masse ting, du ikke kender noget til: Nye klassekammerater, andre "nye elever", "gamle elever" og andre personer, der er knyttet til skolen. Dertil kommer ikke mindst fagene og de servicefunktioner, som skolen kan tilbyde i hverdagen. For at du ikke skal blive præsenteret for alt det nye på én gang, vil



Pause

Foto: Jørn Bromann



der i den første uges tid ske forskellige ting, som gør, at du ikke har et "normalt skema". Du skal følge et specielt skema, som vil indeholde følgende:

En lærer og 2 tutorer – elever fra 2.g og 2.hf – vil sætte forskellige aktiviteter i gang i klassen, sådan at du kommer til at kende dine klassekammerater og prøver, hvordan det er at arbejde sammen med dem.

Du vil møde din studievejleder. Du skal danse folkedans med dine klassekammerater og andre elever fra din hjemstavn. Du vil stifte bekendtskab med 4 af dine fremtidige fag og lærere.

I den første hele skoleuge deltager du i en udflugt samt i planlægningen og afholdelsen af en frokost for 1.-klasserne, deres lærere og tutorer. Den foregår fredag den 14. august kl. 12 – 14. Herudover deltager du i planlægningen af den fest, der danner afslutningen på hele introarrangementet fredag den 21. august.

## Morgensamling

Hver onsdag i 10-frikvarteret har vi morgensamling i kantinen. Her oplyses der om aktiviteter, der skal finde sted i ugens løb. Det kan f.eks. være fester, hyggeaftener, terminsprøver, sportsstævner.

Endvidere er der underholdning. Hver klasse samt lærergruppen får tildelt en dato, hvor de skal "give et nummer" f.eks. et musiknummer, en sang, en parodi.... Det skorter ikke på opfindsomhed. Vi når vidt omkring i årets løb. Alle kan i øvrigt, hvis de har noget på hjertet, bestille en samling i 10-frikvarteret også andre dage end onsdag.

## Dobbelttimer

Tidligere fandt mange elever, at det var forvirrende og belastende at skulle undervises i og forberede sig til 6 – 7 forskellige fag på én dag. Derfor besluttede vi for nogle år siden at indføre dobbelttimer på skemaet. Dobbelttimesystemet fungerer godt. Du kan bedre fordybe dig i stoffet, og din hverdag føles roligere, fordi du ikke hele tiden skal omstille dig.

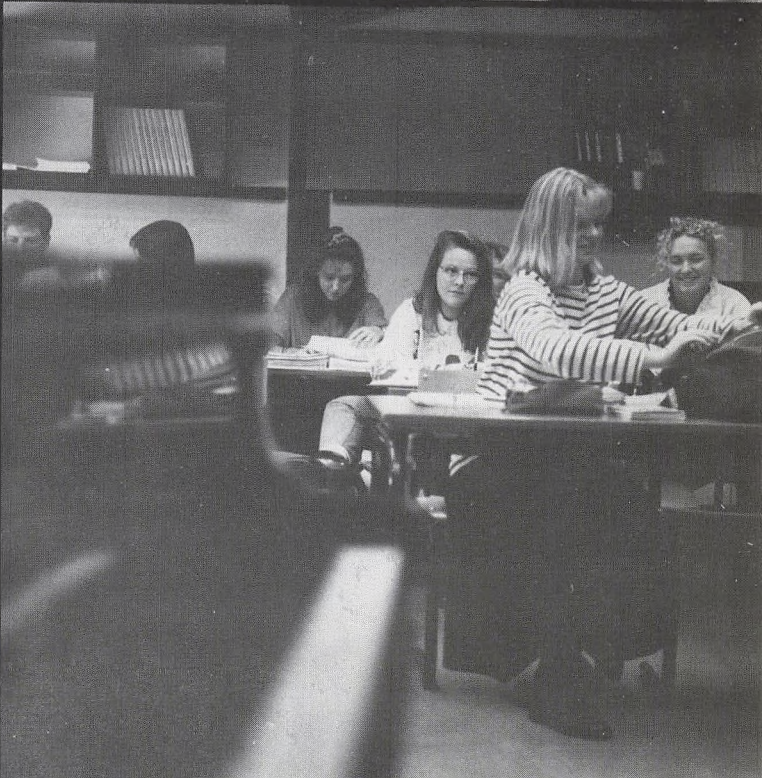
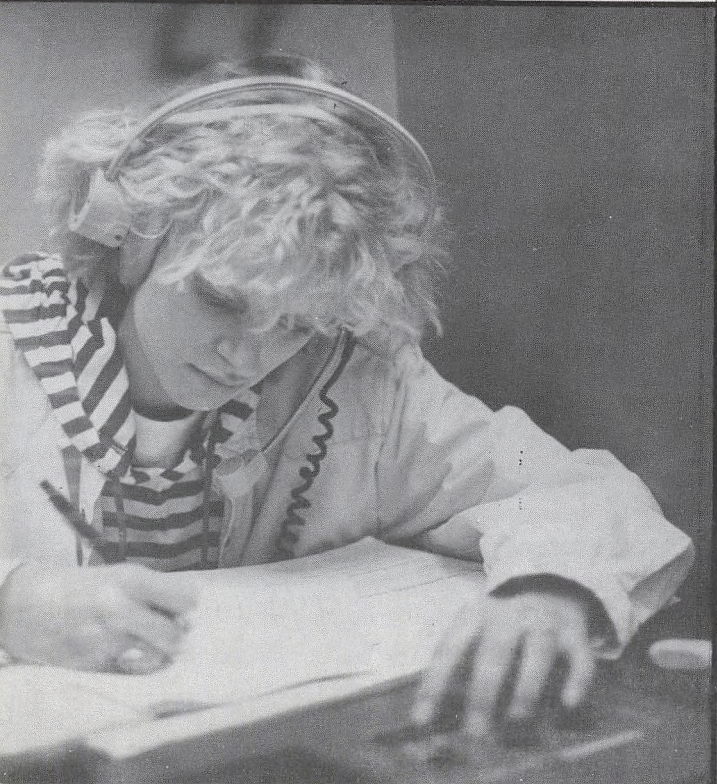
## Fællestimer

Seks til otte gange hvert skoleår afholdes der fællestimer i skoletiden. Som regel varer de to undervisningstimer. Fællesudvalget beslutter i september på baggrund af ønsker fra elever og lærere, hvad fællestimerne skal bruges til, og de søger at gøre programmet så varieret som muligt. I skoleåret 1991 – 92 havde vi f.eks. besøg af forfatteren Klaus Lynggård, entertaineren Steve med kaninen Jack, sangeren Marianne Knorr samt Ulrik Holmstrup fra Danmarks Radios dokumentargruppe. Desuden afholdt vi vælgermøde i anledning af folkeafstemningen om EF-unionen.

Overvej, om du har en idé til næste års fællestimer.

*Fotos modsatte side: Palle Bøggild og Jørn Bromann*







# HG og den vide verden

## Gæstelærere

På HG lægger vi stor vægt på at give dig mulighed for at få aktuelle og vedkommende oplevelser, der kan inddrages i og perspektivere den daglige undervisning i de forskellige fag. Således har vi gode erfaringer med at åbne skolen for gæstelærere, foredragsholdere, udvekslingsstudenter, miljøgrupper, erhvervsfolk m.v.

## Ekskursioner

### Studieture – Udvekslingsrejser

På HG er undervisningen naturligvis andet end klaselokaler og kridtstøv! Du skal også “ud af huset” og se på verden. Det kan du komme på flere måder:

#### En-dags-ekskursioner:

Disse er oftest knyttet til den aktuelle undervisning i et af dine fag. De kan foregå som virksomheds- og institutionsbesøg, møder med politikere, overværelse af eller deltagelse i kulturelle begivenheder, indsamling af prøver og materiale til senere bearbejdning på skolen osv. Typisk afholdes de i skoletiden.

#### Fler-dages-ekskursioner:

a) I form af en lejrskole, som du og din klasse eller dit hold oftest forbereder jer til gennem længere tid med samarbejde mellem to eller flere fag. På lejrskolen vil du og din gruppe som regel skulle indsamle materiale, lave interviews o.lign. til senere

bearbejdning og anvendelse i større rapporter, specialer m.v. Lejrskolen – typisk af en uges varighed – er gratis for dig, dog skal du betale ca. 40 kr. pr. dag til kost.



Tegning fra Prag, Christian Rask 91q

b) I form af en udlandsstudierejse, som er et tilbud og frivillig, således at du og din klasse eller dit hold skal være enige om at rejse! Rejsen må, når der ses bort fra lomme penge, højst koste dig 2600 kr. Hvis prisen kun dækker rejsen og ophold med morgenmad, må den dog højst være 2100 kr. Rejsen skal fagligt forberedes og varetages af mindst en af dine lærere. Studierejsen kan foretages som udvekslingsrejse. Det er lykkedes HG's elever og lærere i løbet af de sidste år at skabe kontakt til gymnasier rundt om i Europa, og vi har derfor udvekslingssamarbejde med gymnasier i lande som Frankrig, Spanien, Ungarn, England, Wales, Sverige og det tidligere DDR. Det er desværre endnu kun muligt for et begrænset antal klasser om året at få den oplevelse, det er at deltage i udvekslingsrejser, men det er noget, vi fra skolens side lægger stor vægt på at få udbygget.

## Rejsefonden

HG fik i 1990 en rejsefond baseret på indtægterne fra et åbenthus-arrangement. Med midler herfra har fonden mulighed for at støtte elever, der af økonomiske grunde ellers ikke ville kunne deltage i den rejse, klassen har fået godkendt.

## Aktivitetsdag

På HG har vi de seneste år afholdt både idræts- og aktivitetsdage. Hvad en idrætsdag er, fremgår af navnet. På en aktivitetsdag er der også idræt på pro-

grammet, men her koblet sammen med bl.a. billedkunst- og musikaktiviteter.

Ud over mere traditionelle aktiviteter som atletik, boldspil og kor har man kunnet vælge dans, selvforsvar, skak- og bridgeturning, digterværksted, billeder på stof, foto samt udsmykning af skolen.

I 1991 havde vi desuden arrangeret et cykelløb med start og mål på skolen.

Det kommende skoleår byder på en anderledes aktivitetsdag. Den vil nemlig foregå sammen med Amtsgymnasiet i Roskilde. Det vil sige, at ca. 1200 gymnasie- og hf-elever vil deltage i aktiviteter på tværs af skolerne.



Aktivitetsdag – Selvforsvar

Foto: Jørn Bromann



## Temadage

Hvis du og dine kammerater ønsker det, holder vi hvert andet år temadage på HG. Temadagene er placeret i efteråret. Grupper på tværs af klasserne finder sammen om centrale områder inden for et valgt tema, f.eks. lokalmiljø, trivsel, kønsroller eller – som i år – Det ny Tyskland, hvor vi startede med,

at hele skolen drog til Rostock. I temadagene søger vi viden og oplevelser på skolen gennem debat, fællesoplæg, avis, video og kreativitet på alle måder og uden for skolen gennem ekskursioner og interviews. Til slut fremlægges resultaterne i plenum i form af plancher, video, drama m.m. Vi runder af med en fest. Temadagene rummer mange muligheder for utraditionelt samarbejde.



# HIMMELXPRESSEN



## Skolebladet

Himmel-x-pressen er hele skolens blad, som alle kan og bør benytte. Bladet er både til ris og ros af livet på skolen, til rejsebeskrivelser, oplysninger, kreative udfoldelser som tegninger, digte, tegneserier, konkurrencer m.v., kort sagt alt, hvad du kan have på hjertet. Vi har nedsat en redaktion bestående af 8 elever og 2 lærere, og vi ser meget gerne nye kræfter i redaktionen. I introdagene vil du høre mere om bladets virke og redaktionens arbejde.

*Plenum – spørgerunde. Foto: Martin Eichhorn*

## Radio

Skoleradioen sender i spisefrikvarteret i kantinen mandag, onsdag og fredag. 67 elever har den sidste vinter haft ansvaret for udsendelserne. Der har gerne været 2 studieværter ad gangen. Det er først og fremmest en musikradio, og det er studieværterne selv, der tilrettelægger programmet.

Skoleradioen vil kun kunne fortsætte til næste år, hvis tilstrækkeligt mange elever melder sig frivilligt. Synes du derfor, det kunne være sjovt at lave radio, kan du kontakte Peter N. Harton 3x eller Ernst Mörch 3x.

Arbejdsbyrden er begrænset. Der er foruden en ugentlig radioudsendelse nogle ganske få møder, hvor arbejdet tilrettelægges.



# FRIVILLIGE AKTIVITETER



## Idræt

På HG er der en masse muligheder for at dyrke frivillig idræt. Det sker efter almindelig skoletid 3 gange om ugen på banerne udendørs, i hallen og i gymnastiksalen. Der kan være tale om de klassiske discipliner som: fodbold, håndbold, basket, volley, badminton og atletik. I år har der f.eks. været styrketræning.

Vi kan naturligvis ikke sige, hvilke discipliner, der bliver oprettet på hvilke dage; det vil afhænge af jeres tilmelding i starten af skoleåret.

Frivillig idræt er en god chance for både at få mere motion og have det skægt med kammerater fra andre klasser på skolen.

Vi plejer at deltage med både pige- og drengehold i gymnasieskolens idrætsturneringer. Ofte spiller holdene blot i den indledende runde mod nabogymnasierne. En gang imellem går et hold videre til mellemrunden. Og en sjælden gang lykkes det at kvalificere sig til det afsluttende finalestævne. Således kom fodboldholdet til finalen i "Operation Dagsværk"-turneringen, hvor de dog blev slået af et jysk hold.

## Musik

Du kan her spille sammen med andre, synge i vokalensemble eller dyrke solosang. Hvordan det hele kommer til af foregå i praksis, afhænger naturligvis af, hvor mange der tilmelder sig og hvilke instrumenter, du og dine kammerater spiller på.

Skolen har mange instrumenter, som både bruges i den daglige undervisning og i frivillig musik. Vi har et moderne lydanlæg, der kan tilfredsstille selv en professionel musiker og sanger. Hvis du er medlem

af et elevband, er der mulighed for, at bandet kan få fast øvetid i et af musiklokalerne.

Skolen afholder hvert år en forårskoncert, hvor både klasser, solister, grupper og vokalensemblet optræder. Vokalensemblet har i øvrigt deltaget i gymnasiekorstævnet i Holbæk, og vi har givet julekoncert i Stenmagle Kirke.

Vi håber at se rigtig mange af jer, som kan lide at spille og synge, til frivillig musik. Et opslag vil kort efter skolens start i august fortælle dig nærmere om, hvor og hvornår frivillig musik starter.

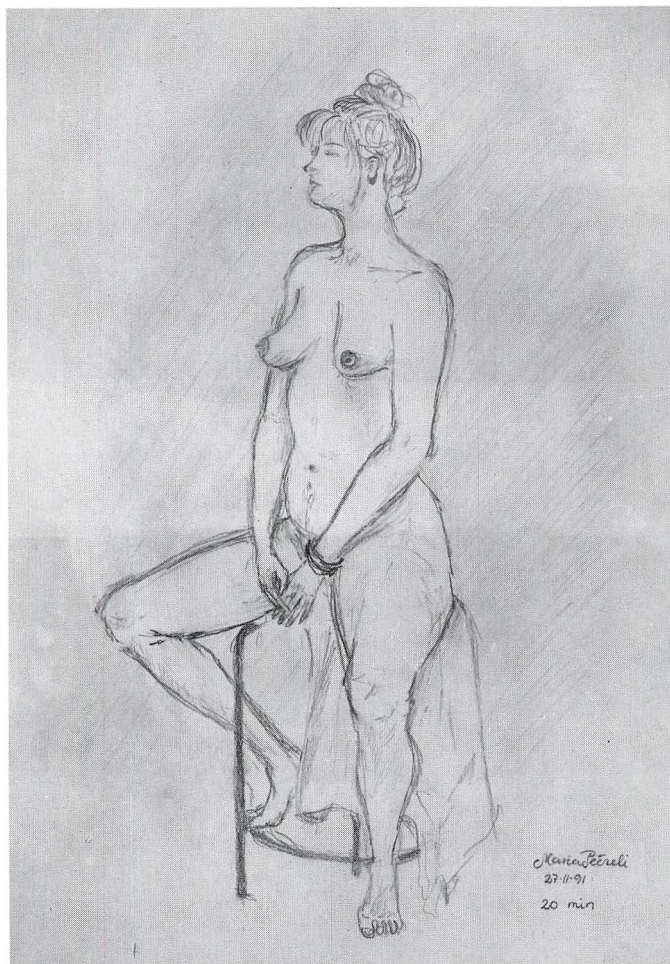


*Dramagruppens orkester*

*Foto: Martin Eichhorn*



# BILLEDVÆRKSTED



*Modeltegning: Maria Pécseli 89u*



*Linoleumssnit: Belinda Nørbygaard Nielsen 89y*



Tegning – grafik – maleri – keramik – skulptur – foto og design er nogle af de ting, du kan arbejde med i billedværkstedet.

Billedværkstedet er et tilbud til alle, der har lyst til at udtrykke sig kreativt.

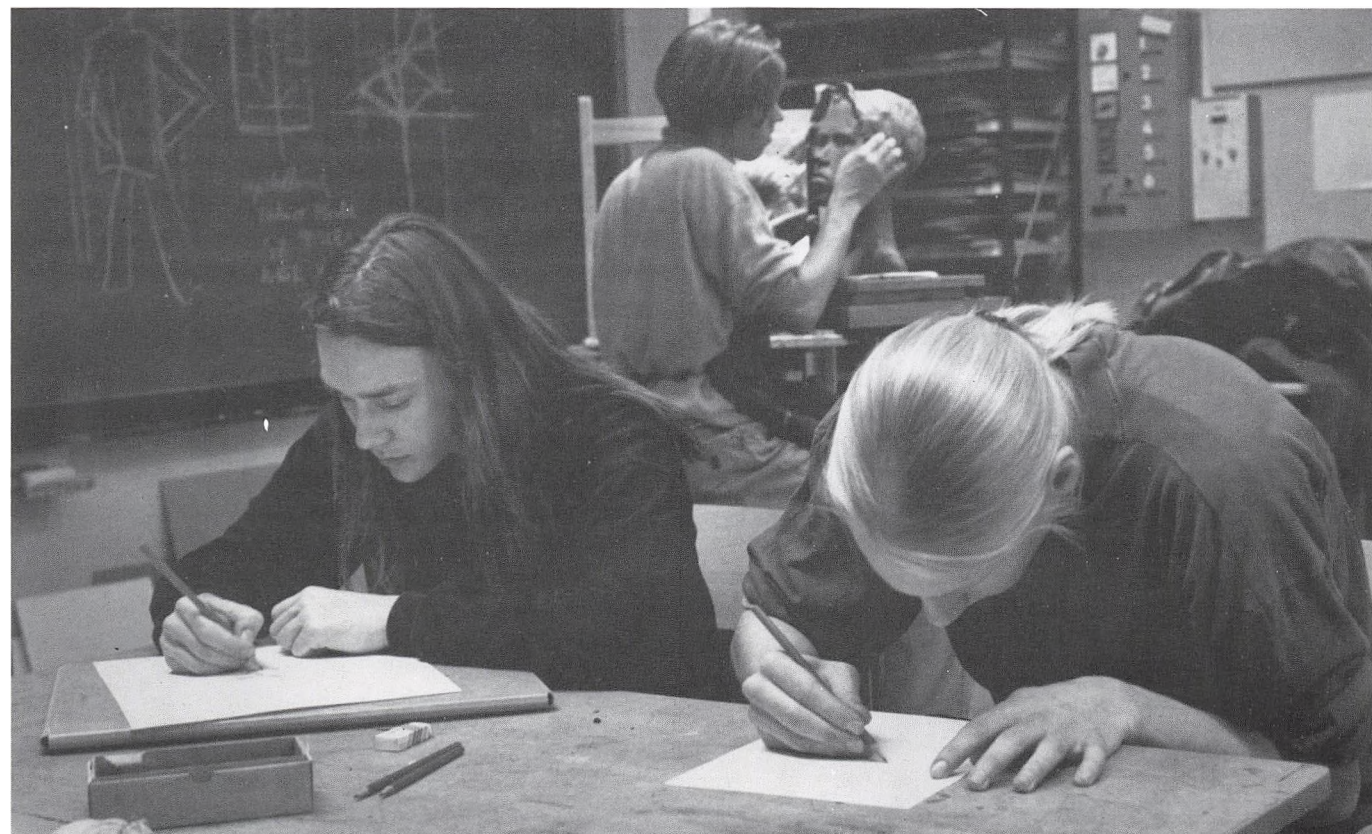
Du kan arbejde individuelt, men har også mulighed for at slå dig sammen med andre, så I kan kaste jer over større projekter f.eks. udsmykning af lokaler.

Der laves udstillinger hver 14. dag ved kantinen.

Her har du mulighed for at vise dine arbejder.

På billedværkstedet er du desuden med til at løse konkrete opgaver bestilt af skolen. Det kan dreje sig om maling af kulisser til dramagruppens forestilling, rekvisitter til morgenunderholdningen, plakater af alle slags og forsider til de store skriftlige opgaver.

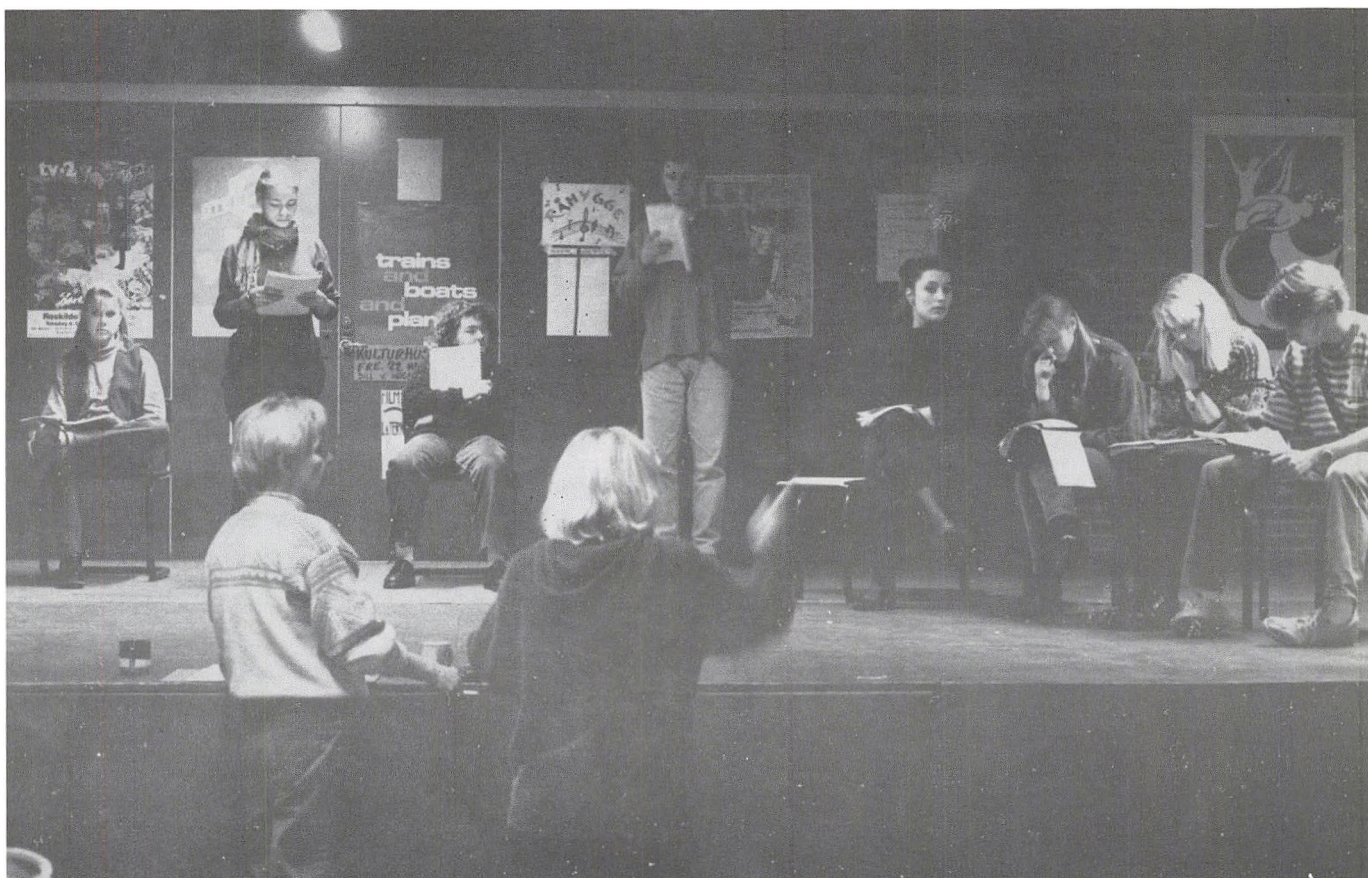
Ved skoleårets start vil der blive sat opslag op om ugedag og tidspunkt.



*Koncentration i billedværkstedet*

*Foto: Jørn Bromann*





Instruktion af "Eva..."

Foto: Palle Bøggild

## Dramatisk samarbejde

På HG har vi en efterhånden lang tradition for at arbejde med drama.

Fra ca. 1. september øver vi en eftermiddag om ugen. Arbejdet foregår på tværs af klasserne, og højdepunkterne er en dag i Kulturhuset i Roskilde og to

weekendprøver på skolen, hvor vi naturligvis også spiser sammen. Det hele afrundes med 3 – 4 aftenforestillinger først i marts.

Har du lyst til sammen med andre at udfolde dig i ord, bevægelse, musik, sang, lys, lyd, kulissemaling eller syning af kostumer, så meld dig, når du ser et opslag herom i august måned.

## Åbenthus-arrangement

“Åbenthus” er det nyeste og største arrangement på HG.

Ca. hvert andet år inviteres familie, naboer, folkeskoler m.m. til de mange aktiviteter, som afvikles af elever og lærere, lige fra lanciers over laserstråler til videoproduktioner. “Åbenthus” byder også på en mangfoldighed af kulinariske oplevelser af bl.a. spansk, tysk, fransk og engelsk oprindelse.

Overskuddet går til HG’s rejsefond (se side 11):

Det kommende skoleår er “Åbenthus” år, hvor arrangementet afholdes i slutningen af november.

## Råhygge

Råhyggearrangementer på HG er lig med te, kaffe, kage akkompagneret af optrædende elever. Der er 5 – 8 råhyggeaftener om året. Her kan du nyde dine kammeraters kreative udfoldelser, som f.eks. kan være musik, sketches, sang og oplæsning, og selv udfolde dig. Det er ikke fest, men rå hygge.

## Fester

På HG er der tradition for 3 årlige fester. Introfesten – som afslutning på de to introduktionsuger – er den første og dit første festlige møde med 2. og 3. års eleverne. Julefesten er præget af den tradition, at alle danser lanciers, og lærerbandet “Seven From Heaven” spiller. Derudover er der hvert år middag og fest for nybagte hf’ere og studenter – altså en afskedsfest i juni.

## Er lanciers en dans på roser?

Nej, men det er en dans på HG! I december måned lyder tonerne fra “les lanciers” i skolens gymnastiksal, når alle førstearseleverne under idrætslærernes kyndige og sveddryppende vejledning får 4 – 6 timers undervisning i den flotte dans.

HG’s ældre elever og lærerne får ved samme lejlighed et kort repetitionskursus, og vi høster alle frugten af vore fælles anstrengelser, når det ved skolens årlige julefest med mange deltagende par på gulvet lykkes os at gennemføre kvadrilledansens fem ture uden sammenstød og blå mærker.



Fællesfrokost i kantinen

Foto: Martin Eichhorn



## Udvalg på HG

Et gymnasium er forpligtet til at have en bestyrelse, et pædagogisk råd og et elevråd, men på HG er vi blevet enige om, at mange forhold behandles bedst i mindre udvalg, hvor der sidder både elever og lærere. Nedenfor kan du se en beskrivelse af udvalgene og eksempler på, hvad de tager sig af.

### Bestyrelsen

Her sidder et medlem af amtsrådet, der er formand for udvalget, 1 medlem valgt af Kommuneforeningen, 2 forældrerepræsentanter, 2 repræsentanter for elever, 2 lærere og 1 fra det teknisk-administrative personale samt 2 medlemmer udefra. Bestyrelsen vedtager skolens budget, fagudbud m.m. Rektor er tilfornodnet bestyrelsen.

### Budgetudvalget

Her sidder repræsentanter for alle fag, inspektorer, ekskursionsudvalget og biblioteket samt 5 elever. Udvalgets opgave er at administrere kontoen for undervisningsmidler.

### Bygningsudvalget

Udvalget, som består af 3 elever, 3 lærere, pedellen og rektor, som er formand, tager sig af alt, der har at gøre med vedligeholdelse af skolens bygninger og fælles inventar. Medlemmerne af udvalget gør, hvad de kan for, at skolen – fysisk set – kan være et rart sted at opholde sig.

## Ekskursionsudvalget

Medlemmerne af dette udvalg er 4 elever og 4 lærere. En af lærerne er formand. Alle ønsker om at foretage en-dags- og fler-dages ekskursioner eller studieture til udlandet skal gå gennem dette udvalg. Udvalget råder over et vist beløb og bevilger økonomisk støtte til de ekskursioner, det godkender. Lærermemberne af udvalget administrerer tillige HG's rejsefond.

## Fællesudvalget

Udvalgets medlemmer er 4 elever, 4 lærere, et medlem valgt af og blandt sekretærer og ansatte på biblioteket, et medlem valgt af og blandt pedeller og ansatte i kantinen samt rektor, som er formand. Her henvender du dig, hvis du har en god idé til at gøre skolens liv mere spændende. Udvalget tager sig f.eks. af skoleradio og råhyggearrangementer, og her træffes afgørelser om årets fællesarrangementer.

## Holddannelsesudvalget

Udvalget består af 8 elever, 4 lærere, en sekretær, inspektor og rektor, der er formand. Udvalget beslutter – på baggrund af fagønskedsletterne – hvilke hold, der skal oprettes i gymnasiet og hf.

## Kantineudvalget

Udvalget består af 2 elever, 2 lærere, 1 sekretær, kantinebestyreren, en repræsentant fra kantinen, pedellen samt rektor, der er formand.

Udvalget er rådgivende for rektor i alle forhold vedrørende kantinen.

### **Kontaktudvalget**

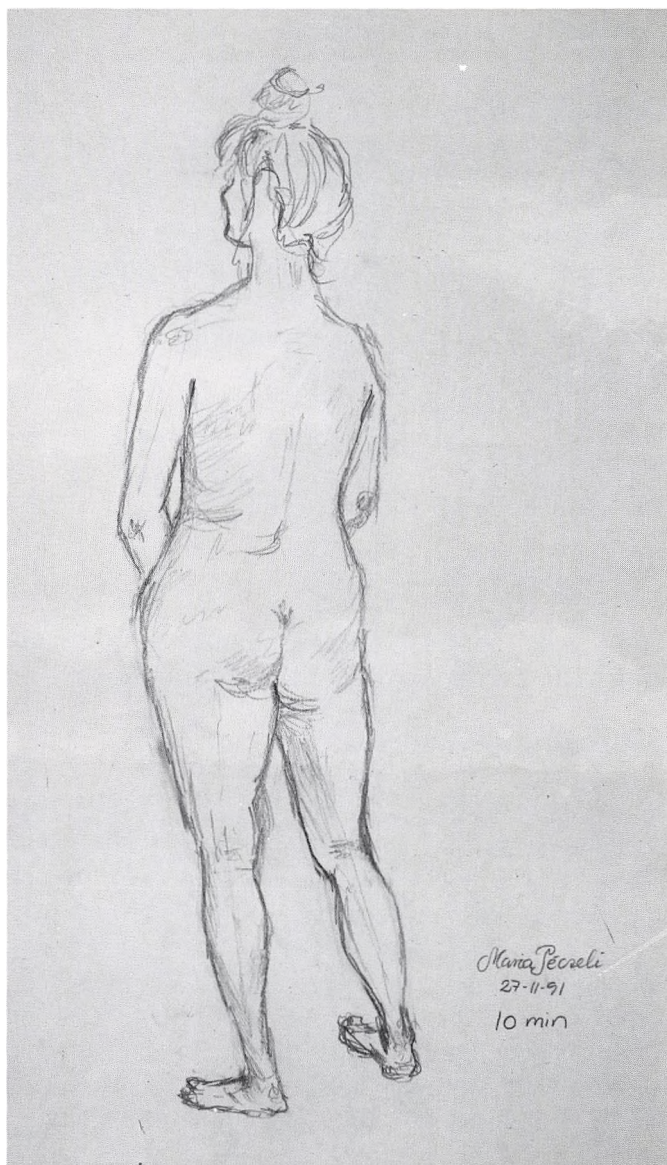
Udvalget består af 4 elever, 4 lærere, en person valgt blandt det teknisk-administrative personale og rektor.

Her drøfter elever og lærere sammen med rektor sager, som har været til høring i elevråd og pædagogisk råd f.eks. studierejser og vedtægter for HG's rejsefond, forsøgsundervisning, budget og fagudbud samt det højeste antal elever i klasserne. I praksis sker mange indstillinger til bestyrelsen fra dette udvalg.

### **Pædagogisk Råd (PR)**

Rådet består af alle skolens lærere, men medlemmer af elevrådet samt repræsentanter for sekretærer og bedeller er velkomne til møderne. I PR behandles emner af pædagogisk art som f.eks. overgangsproblemer fra folkeskole eller anden uddannelse til gymnasium/hf. Desuden er det i PR, at lærerne vælger repræsentanter til udvalgene, og udvalgenes arbejde løbende evalueres.

De nævnte udvalg er alle faste udvalg, hvortil der vælges repræsentanter hvert år. Nogle gange, når der er aktuelle sager, der skal behandles inden for et udvalgs område, nedsætter udvalget et underudvalg.



Tegning: Maria Pécseli 89u



## Praktiske oplysninger

### Administration

Rektor .....	Leif Mogensen
Inspektør .....	Leif Schulz
Boginspektør .....	Niels Nørbygaard
AV-inspektør .....	Keld Rosengren Andersen
Sekretær .....	Nanna Salhauge
Sekretær .....	Karin Sørensen
Sekretær .....	Lis Larsen
Kontorelev .....	Karina T. Larsen
Pedel .....	Flemming Steffensen
Pedelmedhjælper .....	Poul Dispion
Pedelmedhjælper .....	Ole Nielsen

### Adresseændring

Ændring af adresse, telefonnummer, navneforandring m.m. må du straks meddele skolens kontor.

### Befordringsgodtgørelse

De nye elever, som skolen mener er berettiget til tilskud fra amtet, har sammen med introskriftet fået tilsendt et skema. Elever, der går på skolen, kan få udleveret et ansøgningsskema til befordringsgodtgørelse på kontoret. Der skal søges for hvert skoleår. Du skal selv betale de første 190 kr. pr. måned af kortets pris. Det resterende beløb vil blive udbetalt af amtskommunen. Bemærk, at prisen for et 3-zoners kort til elever under 18 år ikke overstiger 175 kr. pr. måned, hvorfor ansøgning er unødvendig.

## Bestyrelsen

Bestyrelsen består af:

Lis Rasmussen (formand), repræsentant for amtet.  
Max Hansen, repræsentant for kommunerne i skolens optagelsesområde.

Janne Laursen (næstformand), repræsentant for forældrene.

Jens Carl Højbjerg, repræsentant for forældrene.

Karl Teglmund, repræsentant for andre institutioner.

Jens Højgaard Jensen, repræsentant for andre institutioner.

Poul Hansen, repræsentant for lærerne.

Allan Henriksen, repræsentant for lærerne.

Karin Sørensen, repræsentant for det teknisk-administrative personale.

Helle Lorentsen, repræsentant for eleverne

Johan Kjeldgård-Pedersen, repræsentant for eleverne.

## Bibliotek

På biblioteket finder du bøger, aviser og tidsskrifter og andre materialer, som du skal bruge i forbindelse med den daglige undervisning, eller når du skal skrive større rapporter og opgaver.

De allerfleste bøger kan du låne med hjem, men håndbogssamlingen, som bl.a. består af leksika, ord-bøger og opslagsværker inden for de forskellige fag, må du kun benytte på skolen.

Biblioteket er åbent fra om morgenen til kl. 16.30.

Du kan benytte biblioteket så meget, du har lyst til, i frikvarterer, mellemtimer og i timerne efter skoletid.

Du kan læse lektier, læse avis, studere tidsskrifter, spille skak, finde en god bog til weekenden.

Biblioteket skal kunne fungere til glæde for alle. Derfor er det nødvendigt med nogle regler – ganske få i øvrigt – som du bedes overholde:

Lånetiden er 4 uger. Du kan få lånet fornyet, hvis ikke andre skal bruge bogen. Når du låner en bog, skal du selv udfylde bogkortet og datotavlen bag i bogen med navn, klasse og dato. Bogkortet lægges til bibliotekaren.

Tidsskriftlån noterer du på en speciel blanket, som ligger fremme på biblioteket.

Hvis en af bibliotekets bøger bliver væk for dig, er det vigtigt, at du giver besked. Hvis den ikke dukker op igen, skal du betale erstatning.

På skolen er ansat en bibliotekar til at hjælpe dig og til at lære dig at bruge biblioteket bedst muligt. Du kan også få hjælp, når det drejer sig om at låne materialer, som skolen ikke selv har, fra danske folke- og forskningsbiblioteker.

Bibliotekar Ellen Bo er på skolen:

tirsdag 9.00 – 16.00

onsdag 9.00 – 16.00

fredag 9.00 – 16.00

## **Bus- og togforbindelser**

Kl. 8.05 kører der særskilte busser fra Roskilde Station, som er specielt beregnet til elever og lærere fra Himmelev Gymnasium. Tilsvarende kører der busser til Roskilde Station efter skoletid.

Superbussen 600S giver derudover 20 minutters drift mellem Roskilde Station og Jyllinge med stop ved Himmelev gymnasium. Også busserne 216 og 180 standser her. Derved sikres en god tilslutning til

og fra regionaltogene på Roskilde Station – i visse perioder også fra Trekroner.

## **Ferieplan**

Sommerferie 1992:

mandag d. 22.6 til og med tirsdag d. 4.8.

Efterårsferie 1992:

mandag d. 12.10 til og med fredag d. 16.10.

Juleferie 1992/93:

mandag d. 21.12 til og med fredag d. 1.1.

Vinterferie 1993:

mandag d. 22.2 til og med fredag d. 26.2.

Påskeferie 1993:

mandag d. 5.4 til og med mandag d. 12.4.

Sommerferie 1993:

mandag d. 21.6.

## **Garderobe**

Du skal anbringe dit overtøj i kælderens i det aflåselige garderobeskab, som du deler med 2 andre elever. Du er ansvarlig for nøglen, der skal erstattes, hvis den bortkommer.

Du må ikke efterlade penge og værdisager i overtøj, tasker og lignende. Skolen har ingen tyveriforsikring, som dækker.



## Glemte sager

Du skal henvende dig på kontoret eller til pedellen.

## Hjemstavne

Som det fremgår af planen over HG, som du finder på side 33, er undervisningslokalerne samlet i blokke kaldet hjemstavne. Rød, gul, grøn og blå hjemstavn indeholder de egentlige klasselokaler.

Fordelingen i skoleåret 1992 – 93 på hjemstavnene er:

Rød: 1a, 1r, 1u, 2r, 2u, 3a, 3u.

Gul: 1b, 1x, 2q, 2w, 2x, 3b, 3x.

Grøn: 1y, 1p, 2k, 2p, 2b, 2y, 3y.

Blå: 1c, 1q, 1z, 2j, 2a, 2z, 3z.

## Kantine

Vi holder åbent to gange hver dag:

I 10-frikvarteret og i 12-frikvarteret.

Der er tit dejlige, lune boller i 10-frikvarteret, og du kan endvidere købe alskens mælkeprodukter, juice, kaffe, te, salat, grovboller, frugt ... og ikke mindst vore lune retter, toast etc. Vi prøver at holde så lave priser som muligt.

NB!! En ting er meget vigtig: Du skal rydde op efter dig i kantinen.

## Kontor

Der er åbent inden for normal skoletid.

## Papirkøb

Du kan købe papirblokke på kontoret i frikvartererne. Du kan få linjerede og kvadrerede blokke, og prisen er 20 kr. for 3 blokke.

## Parkering

Du skal anbringe din cykel i kælderens.

Bilen parkerer du på skolens parkeringsplads, motorcykler og knallerter under halvtaget. Bemærk: Du må under ingen omstændigheder parkere på vendepladsen foran hovedindgangen eller på tilkørselsvejen til denne, fordi det er brandvej, og fordi varelevering til skolen skal kunne foregå uhindret. Du må ikke sætte knallerter i kælderen. Cykler og knallerter, der er parkeret andre steder, vil blive fjernet.

## Ringetider

1. time 8.20 – 9.05

2. time 9.15 – 10.00

3. time 10.15 – 11.00

4. time 11.05 – 11.50

5. time 12.15 – 13.00

6. time 13.05 – 13.50

7. time 13.55 – 14.40

8. time 14.45 – 15.30

## Skolebøger

Når du starter et nyt skoleår, modtager du en stor stak bøger, og du vil også senere i årets løb modtage enkelte bøger. Hver gang du modtager en bog, skal

du kvitterer for den med din underskrift på en klasse-  
liste. Alle bøger har på indersiden af omslaget et  
stempel. I dette stempel skal du straks skrive navn,  
klasse og årstal.

Når du afleverer bogen igen, kvitterer din faglærer  
eller boginspektør i dit påsyn ud for dit navn på  
klasselisten. På den måde kan du være sikker på, at  
du ikke kommer til at hæfte for allerede afleverede  
bøger. Hvis du er fraværende den dag, bogen bliver  
afleveret, skal du henvende dig til faglæreren, som  
så vil sørge for, at du får bogen.

Skulle du være så uheldig at forlægge en bog, vil du  
kunne låne en nyt eksemplar mod kvittering. Dukker  
den gamle ikke op, inden bøgerne skal afleveres  
igen, skal du betale erstatning for bogen.  
Øvrigt er du altid velkommen hos boginspektør,  
hvis der er problemer med dit lån af bøger.

## **Statens Uddannelsesstøtte**

Der er to former for SU: Stipendier og studielån.

### **Stipendier**

Du kan få stipendier fra begyndelsen af det første  
kvartal efter, at du er fyldt 18 år, hvis dine forældres  
indtægtsforhold tillader det, og hvis du opfylder  
betingelserne om studieaktivitet. Fra udgangen af  
det kvartal, hvor du fylder 19 år, er dine forældres  
indtægt uden betydning for støttetildeling. Dette  
ændres fra jan. 93 til måneden efter du fylder 19 år.  
Støtteåret følger kalenderåret og er opdelt i 4 kvarta-  
ler: Januar, april, juli og oktober.  
For gymnasie- og hf-elever under 20 år gælder fra 1.  
juli 92 den nye regel, at man (normalt) kun kan få

støtte som hjemmeboende. Maksimumbeløb for sti-  
pendium er: 1826 kr. pr. md.

Stipendier skal ikke betales tilbage, med mindre din  
egenindkomst – stipendier ikke medregnet – overstiger  
3198 kr. pr. md, det såkaldte fribeløb. Overskri-  
der egenindkomsten fribeløbet, reduceres stipendiet  
tilsvarende.

Du skal være opmærksom på, at der skal betales  
skat af stipendiet, og at denne (normalt) trækkes  
direkte af SU-styrelsen.

### **Studielån**

Studielån udgør maksimalt 1439 kr. pr. måned. Dog  
kan du få højere studielån, hvis du er fyldt 18 år og  
ikke kan få fuldt stipendium på grund af dine foræl-  
dres indtægt.

## **Ansøgningsskema**

På skolens kontor kan du få ansøgningsskema til SU  
samt vejledning og en pjece, der gennemgår regler-  
ne nøjere.

## **Studievejledning**

Skolen har 5 studievejledere: Poul Hansen, Henning  
Lange, Anne Louise Paldam, Lars Thiesen og Anne-  
Grethe Zangenberg.

En af dem vil være knyttet til netop den klasse, du  
går i. Klassens studievejleder rådgiver bl.a. klassen  
om gode arbejdsvaner og om valg af gymnasiet og  
tilvalg på hf. Desuden orienterer han/hun om dine  
muligheder efter eksamen f.eks. videre uddannelse,  
rejsemuligheder og jobsøgning.

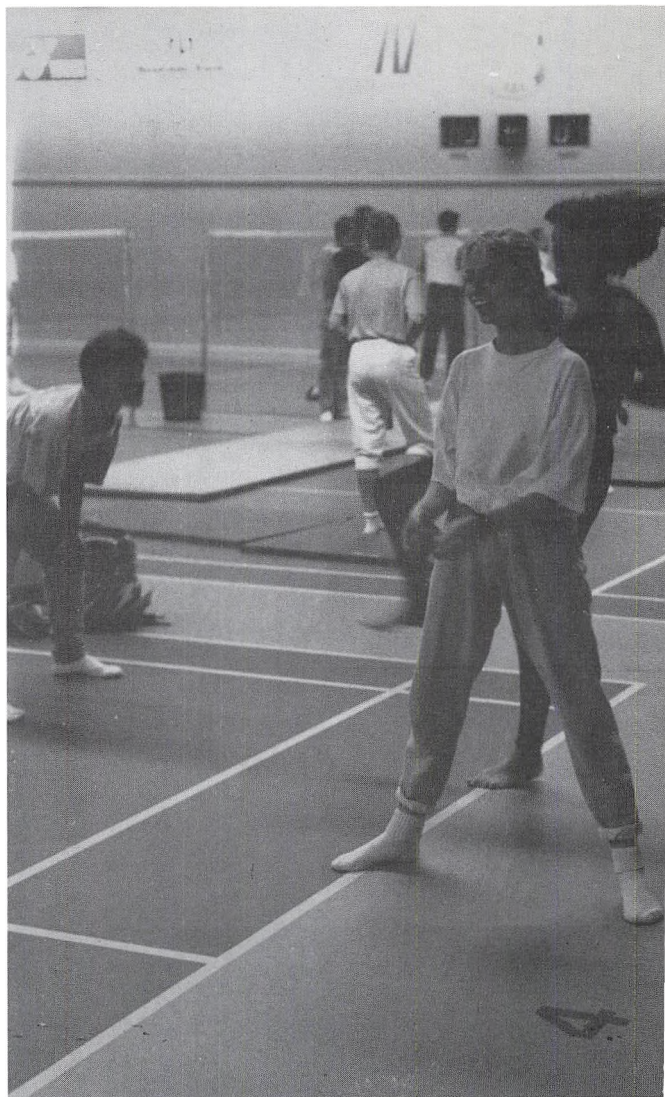


Allerede inden efterårsferien vil du blive indkaldt til en personlig samtale med din studievejleder, hvor du har mulighed for at tale om, hvordan overgangen fra din gamle skole er forløbet.

Derudover er det studievejlederens opgave at give dig personlig vejledning, hvis du har problemer såvel af økonomisk, social, personlig som studiemæssig art. Har du f.eks. svært ved at få hjemmearbejdet fra hånden, eller vil du gerne flytte hjemmefra, kan du få råd og vejledning hos din studievejleder. I det hele taget, brug din studievejleder, hvis du har problemer, du selv har svært ved at løse, før situationen går i hårdknude for dig. Studievejlederne har kontortid; men du kan også henvende dig mere uformelt, hvis det ikke er de helt store problemer, der skal løses.

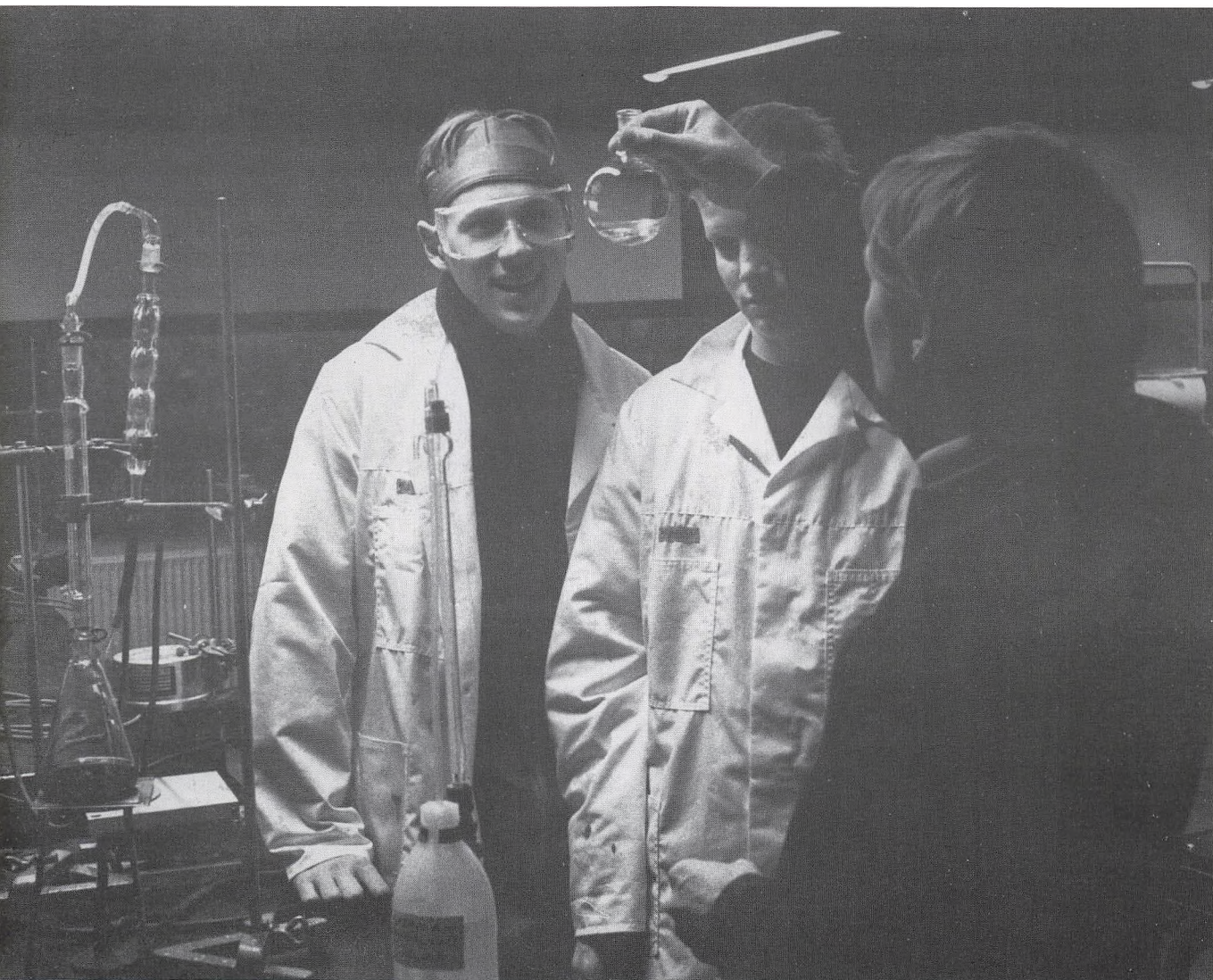
## Udmeldelse

Udmeldelse må ske skriftligt. Hvis du er under 18 år, kræver det dine forældres eller din værges underskrift.



Aktivitetssdag – træning i akrobatik. Foto: M. Eichhorn





*Foto: Palle Bøggild*



## Lærerfortegnelse

MA Marianne Agentoft	Fysik – Matematik	42 35 78 69
VA Vibeke Almer	Biologi – Teknikfag	42 65 33 63
CA Claus Andersen	Idræt – Biologi	42 35 83 03
GA Grethe Andersen	Dansk – Religion	42 40 70 63
JB Jørn Bromann Andersen	Billedkunst – Design	33 13 69 44
KR Keld Rosengren Andersen	Musik – Idræt	42 36 82 08
TA Torben Ankjærgaard	Historie – Fransk	42 36 81 63
LB Lis Barnkob	Dansk – Billedkunst	46 32 02 14
BR Birgitte Brandt	Dansk – Idræt	42 36 63 14
BB Birthe Louise Bugge	Dansk – Engelsk	42 36 17 14
RB Rigmor Bækholm	Engelsk – Samfundsfag	42 36 47 70
JC Jens Bechsgaard Christensen	Engelsk	31 50 50 46
NV Niels Vandsted Christensen	Dansk – Engelsk	42 85 74 71
OC Ole Christensen	Historie – Filosofi	31 17 86 81
SD Steen Dilling	Matematik – Religion	42 39 48 58
CD Clara Due	Fransk – Engelsk	42 37 33 34
KE Kurt Eggers	Matematik – Fysik – Naturfag	42 35 21 32
OE Otto Eisler	Fysik – Matematik – Naturfag	31 39 78 64
TE Tove Elkjær	Musik – Fransk	42 36 23 44
EE Erik von Essen	Matematik – Fysik – Naturfag	42 37 38 08
HF Henrik Fich	Latin – Oldtidskundskab – Dansk	31 22 55 80
HN Anna Hansen	Geografi – Religion	42 80 64 35
HH Henning Hansen	Fysik – Matematik – Datalogi	42 37 19 71
PH Poul Hansen	Fysik – Matematik – Naturfag	42 95 09 81
HA Merete Harding	Religion – Historie	42 40 88 32
MH Marianne Harvey	Engelsk – Samfundsfag	56 27 59 10
JH Jonna Strøyer Heefelt	Matematik – Historie	42 39 34 20
HE Allan Henriksen	Historie – Tysk	31 67 55 63
KH Kirsten Hervad-Jørgensen	Geografi – Fransk	35 37 40 47
AH Aase Hinke	Historie – Dansk	42 35 52 99
NH Niels Hjørsing	Matematik	33 11 36 21
KI Kirsten Iversen	Biologi – Musik	46 75 59 59
JA Lili Jakobsen	Dansk – Engelsk	42 35 90 48

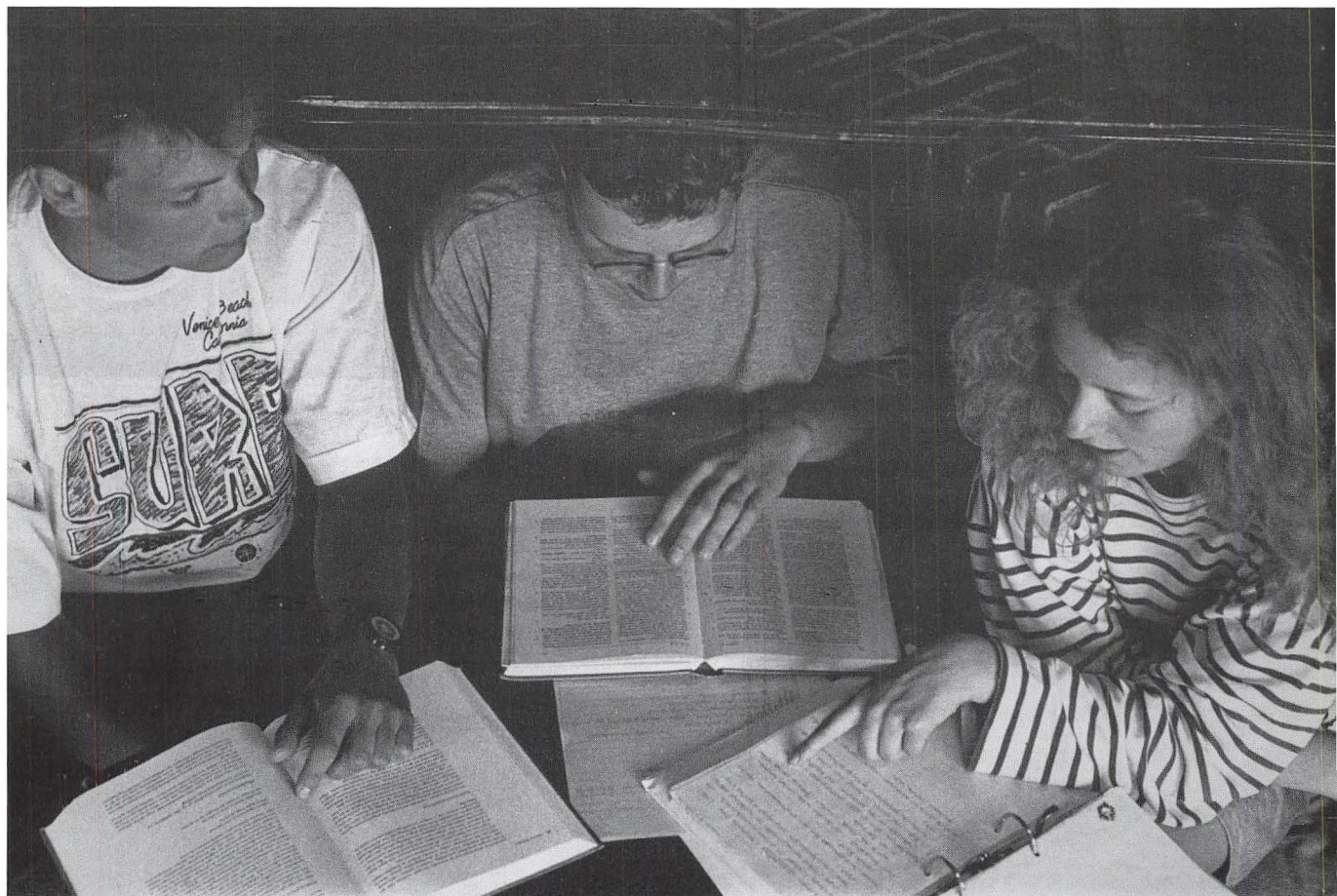
GJ	Gunvor Jensen	Samfundsfag – Idræt	42 35 85 13
LJ	Lisbet Friis-Jensen Jupin	Fransk – Dansk	42 35 76 79
KK	Kirsten-Inger Klemmensen	Fransk – Dansk	53 70 13 49
BK	Bertel Køie	Kemi – Fysik	42 37 03 98
HL	Henning Lange	Engelsk – Fransk	42 36 40 21
LA	Elisabeth Laursen	Spansk – Engelsk	31 38 83 40
EL	Eva Lehrer	Tysk – Engelsk	31 38 33 51
MI	Lindis Hagen Mikkelsen	Historie – Musik	42 64 65 04
BM	Bente Mosegaard	Engelsk – Psykologi	42 90 80 28
VN	Vibeke Niels-Christiansen	Geografi – Biologi	31 87 72 06
FN	Finn Nielsen	Geografi – Historie	53 43 97 83
TN	Torkil Nielsen	Samfundsfag – Dansk – Erhvervsøkonomi	42 37 30 76
NN	Niels Nørbygaard	Idræt – Biologi	46 75 75 13
DL	Svend Olsen	Fysik – Matematik – Datalogi	46 75 51 25
AL	Anne Louise Paldam	Latin – Oldtidskundskab – Religion	42 37 20 34
BP	Bo Svend Pedersen	Dansk – Matematik	31 26 64 76
AW	Anne Winther Petersen	Matematik – Fysik – Naturfag	42 38 77 02
P	John Skjoldby Petersen	Kemi – Fysik – Naturfag	42 35 83 23
PL	Johannes Ulrik Plesner	Tysk – Engelsk	
BS	Birger Raben-Skov	Historie – Oldtidskundskab	31 63 63 60
MR	Michael Rasmussen	Geografi – Biologi – Teknikfag	42 37 05 37
LS	Leif Schulz	Kemi – Fysik	44 98 77 59
GS	Gudrun Schønsted	Tysk – Dansk	42 85 74 71
ES	Erik Sjøntoft	Fysik – Matematik	31 83 64 86
CS	Lars Christian Steenberg	Engelsk – Dansk – Filmkundskab	42 35 68 57
VS	Vivian Stokholm	Tysk – Samfundsfag	42 38 67 47
S	Jesper Hjort Sørensen	Tysk – Latin	31 24 24 92
LF	Leif Folke Sørensen	Historie – Geografi	42 16 48 99
LT	Lars Thiesen	Historie – Dansk	57 80 32 76
AT	Anne Thorboe	Idræt – Kemi	42 35 55 19
JT	Jørn Toft	Samfundsfag – Matematik – Erhvervsøkonomi	59 18 54 94
VT	Vagn Toftegaard	Dansk – Idræt	42 39 10 20
ST	Susanne Trapp	Tysk – Engelsk	42 32 03 68 – 31 16 79 99
DV	Ole Laursen Vig	Dansk – Oldtidskundskab	42 35 08 11
HW	Helle Weiergang	Engelsk – Idræt	42 17 00 52



JW Jørn Sandberg Wiese  
LW Lene Wåle  
AZ Anne-Grethe Zangenberg

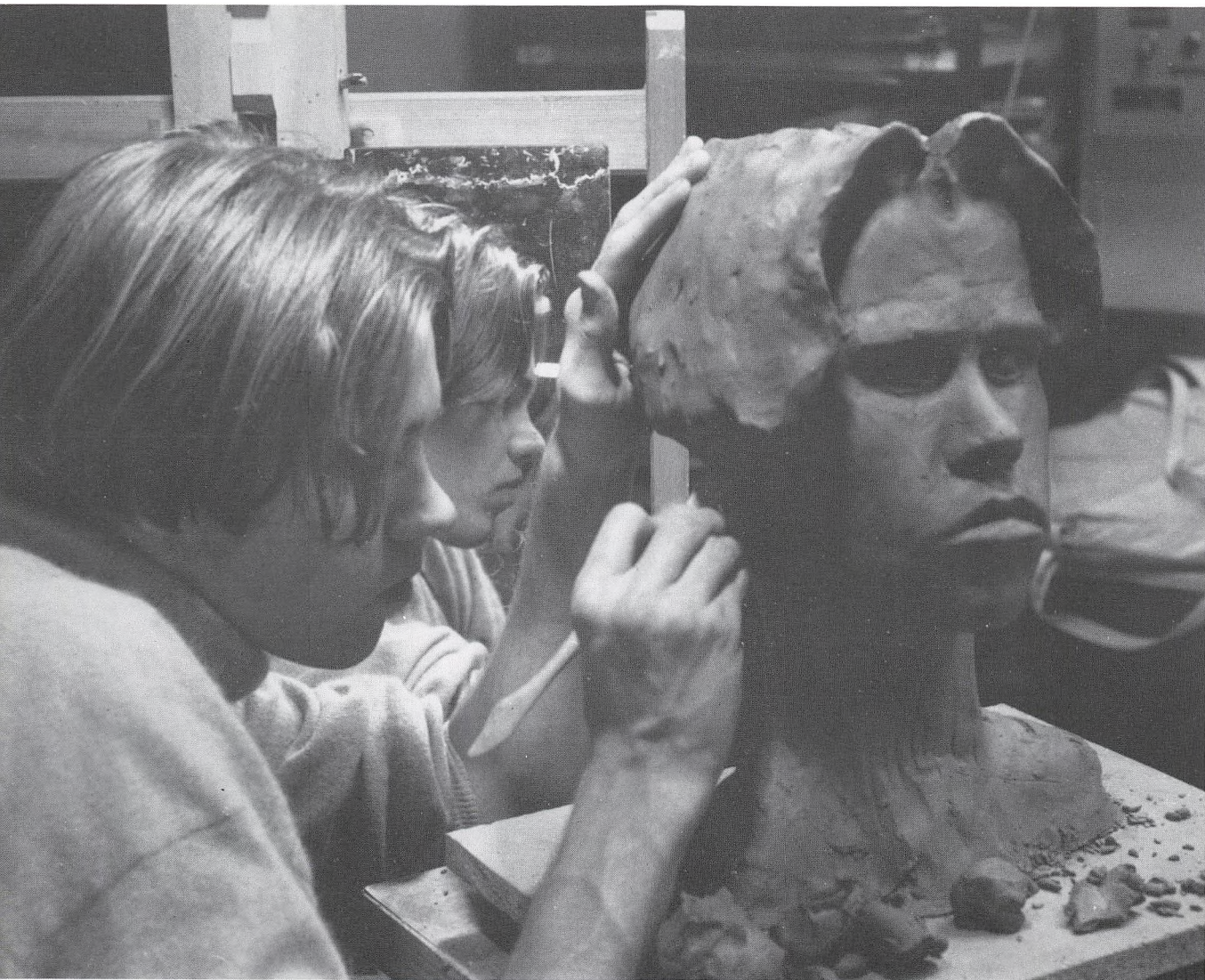
Spansk – Dansk  
Fransk – Idræt  
Fransk – Idræt

46 38 34 34  
42 37 39 11  
53 62 87 87



*Foto: Jørn Bromann*





*Thomas Johansen modellerer selvpportræt*

*Foto: Jørn Bromann*

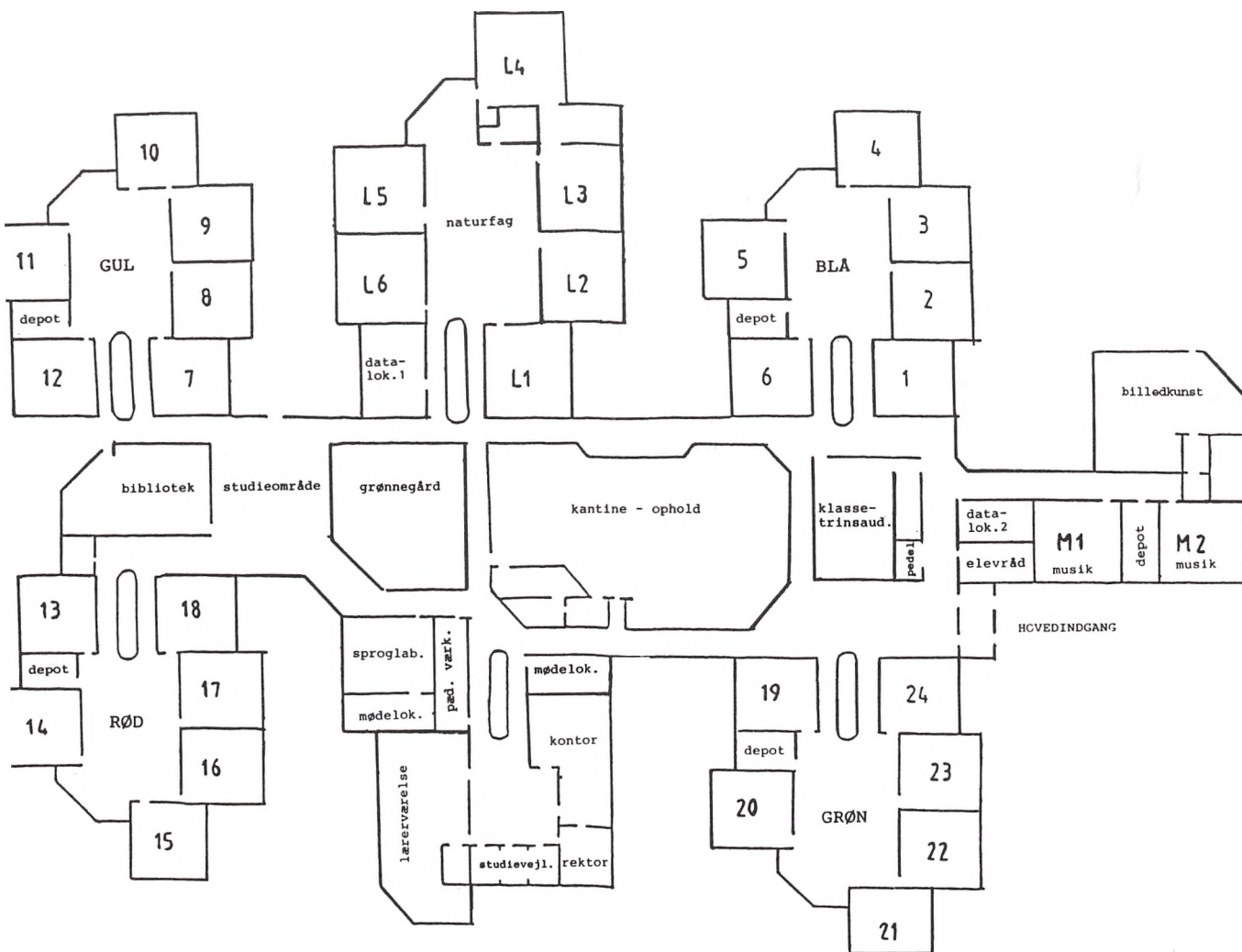


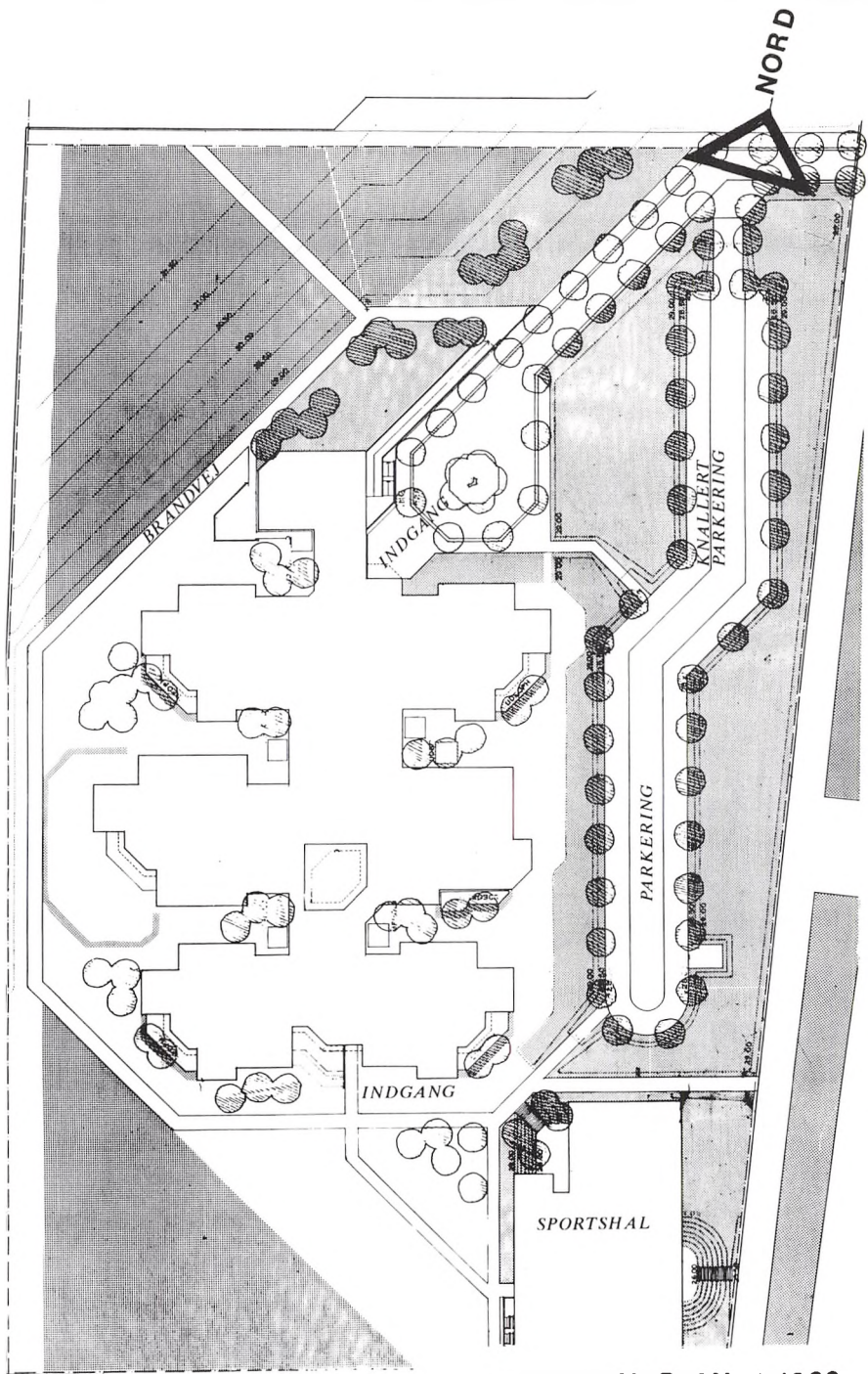


*Foto: Palle Bøggild*



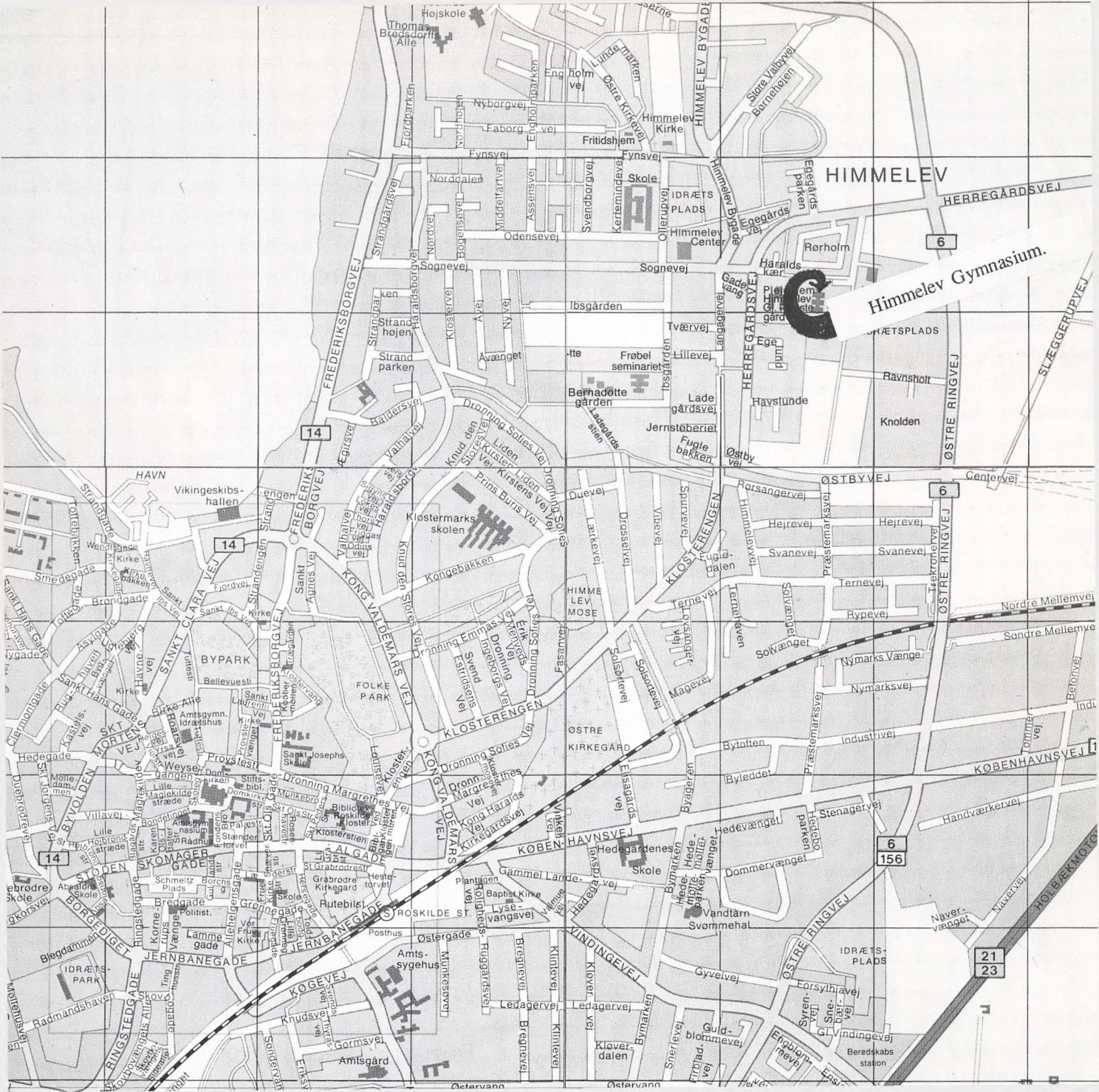
# Lokaleplan





SITUATIONSPLAN 1:1000





HIMMELEV

Himmelev Gymnasium.

14

14

6

6

6

156

21

23



