



Danskernes Historie Online

Danske Slægtsforskeres Bibliotek

Dette værk er downloadet fra Danskernes Historie Online

Danskernes Historie Online er Danmarks største digitaliseringsprojekt af litteratur inden for emner som personalhistorie, lokalhistorie og slægtsforskning. Biblioteket hører under den almennyttige forening Danske Slægtsforskere. Vi bevarer vores fælles kulturarv, digitaliserer den og stiller den til rådighed for alle interesserede.

Støt Danskernes Historie Online - Bliv sponsor

Som sponsor i biblioteket opnår du en række fordele. Læs mere om fordele og sponsorat her: <https://slaegtsbibliotek.dk/sponsorat>

Ophavsret

Biblioteket indeholder værker både med og uden ophavsret. For værker, som er omfattet af ophavsret, må PDF-filen kun benyttes til personligt brug.

Links

Slægtsforskeres Bibliotek: <https://slaegtsbibliotek.dk>

Danske Slægtsforskere: <https://slaegt.dk>



HIMMELEV GYMNASIUM · INTROSKRIFT 1993

Omslag: Henrik Vigan, 2q

Logo: Henrik Vigan, 2q

Layout: Jørn Bromann

Tryk: SimOffset ApS, Slæggerup

HIMMELEV GYMNASIUM

INTROSKRIFT

1993



DANMARKS
PÆDAGOGISKE
BIBLIOTEK

Indholdsfortegnelse

Aktivitetsdag	10	Himmelev Gymnasium
Bibliotek	22	Herregårdsvej 30
Billedværksted	14	4000 Roskilde
Brugerundersøgelse	20	Telefon 46 75 74 44
Dobbelttimer	8	
Drama	15	
Ekskursioner – studieture – udvekslingsrejser	9	
Elevråd	7	
Fester	16	
Fællestimer	8	
Gæstelærere	9	
HG er et amts gymnasium	4	
Himmelekspressen	10	
Idræt	12	
Intro-arrangement	7	
Kort over Himmelev	35	
KUP-rapporten	20	
Lanciers	16	
Lokaleplan	33	
Lærerfortegnelse	31	
Morgensamling	8	
Musik	13	
Personalebilleder	26	
Praktiske oplysninger	22	
Radio	11	
Rejsefonden	9	
Råhygge	16	
Studievejledningen	25	
SU	25	
Udvalg på HG	18	
Temadage	10	
Valgfag	6	
Velkommen til Himmelev Gymnasium	5	
Åbenthus arrangement	16	

Himmelev Gymnasium er et amts gymnasium

Himmelev Gymnasium er et af de seks gymnasier Roskilde Amt driver. Det betyder, at det er Roskilde Amt, der betaler alle udgifter og er vores chef i alle de sager, der ikke vedrører pædagogiske spørgsmål, hvor det er ministeriet, der bestemmer.

I de femten år, skolen har eksisteret, har vi haft et vældigt godt samarbejde med de fem andre gymnasier her og med Undervisnings- og Kulturforvaltningen. Vi synes selv, vi har fået opbygget et velfungerende skolevæsen.

Skolen har en bestyrelse, hvor to af medlemmerne er elever. Lis Rasmussen, der både er medlem af amtsrådet og UK-udvalget, er formand for vores bestyrelse. Som elev har du gennem hende en direkte forbindelse til amtet.

Velkommen til Himmelev Gymnasium

Vi tror bestemt, du har valgt rigtigt, og at du vil få to gode år i hf eller tre gode år i gymnasiet her på Himmelev.

Hvis du skulle få lyst til at læse mere end de praktiske oplysninger i hæftet, vil du finde en beskrivelse af skolen, som den så ud sidste år, og det, du vil kunne læse om, er aktiviteter, der er foregået ved siden af den almindelige undervisning.

Du vil måske ved din læsning støde på ordet KUP. Det leder tanken hen på voldsomme handlinger, men det er en forkortelse for KvalitetsUdviklingsProjekt, og et sådant har Himmelev Gymnasium været involveret i. Det indebar, at vi i februar havde besøg af 7 rådgivere og undervisningsinspektører fra Undervisningsministeriet, der gennemgik skolen på tværs og tværs. Resultatet af denne gennemgang blev en rapport. Opsommeringen af den kan du finde på side 20, hvor du også kan se nogle af resultaterne af den brugerundersøgelse, vi lavede i forbindelse med besøget.

Vi har indrettet det således, at elever og lærere har stor indflydelse på alt det, ministeriet ikke har fastsat regler for. Så er der noget af det, du kan læse om, der er foregået sidste år, du synes kunne gøres bedre eller måske erstattes af noget mere spændende, så har du mulighed for at få det ændret. Det er selvfølgelig ikke nok, at du i dit stille sind synes, noget burde ændres. Du må være villig til både at sige det højt og til at prøve at overbevise andre om dit standpunkt.

Du vil være spændende, hvis du er en af dem, der tror på at passe undervisningen også blandede dig i beslutningsprocesserne. Det vil være gavnligt både for os og for dig.

Det vil måske undre dig, at der i dette hæfte ikke står ret meget om den egentlige undervisning. Det er ikke fordi, vi ikke synes, den er særlig vigtig, tværtimod. I vores introarrangement vil du i løbet af den første uge blive præsenteret for de enkelte fag, og det tror vi er en bedre orientering end den, vi kan give i et skrift som dette.

Vi har, som det fremgår, mange tilbud, kun et af dem, undervisningen, er du tvunget til at tage imod, hvis du vil gå hos os. Jeg håber, du også vil benytte dig af nogle af de andre, men man har lov til at sige nej til tilbud, og du skal bestemt også være velkommen, hvis du vil koncentrere dig om undervisningen, og dyrke dine interesser andre steder.

Endnu engang: Velkommen.

Leif Mogensen

Det nye skoleår begynder torsdag den 5. august 1993
2.g, 3.g og 2. hf møder kl. 10.00.

Valgfag i gymnasiet

Højt niveau	
Biologi	Engelsk
Fransk	Fysik
Græsk	Kemi
Latin	Matematik
Musik	Samfundsfag
Spansk	Tysk

Mellemniveau	
Billedkunst	Biologi
Datalogi	Design
Erhvervsøkonomi	Filosofi
Film og tv-kundskab	Fysik
Geografi	Idræt
Kemi	Latin
Matematik	Musik
Samfundsfag	Teknikfag

Tilvalgsfag på hf

Valgfag	
Billedkunst	Biologi
Datalogi	Design
Engelsk	Erhvervsøkonomi
Film og tv-kundskab	Filosofi
Fransk	Fysik-kemi
Fysik	Geografi
Idræt	Kemi
Matematik	Musik
Oldtidskundskab	Psykologi
Samfundsfag	Spansk
Teknikfag	Tysk

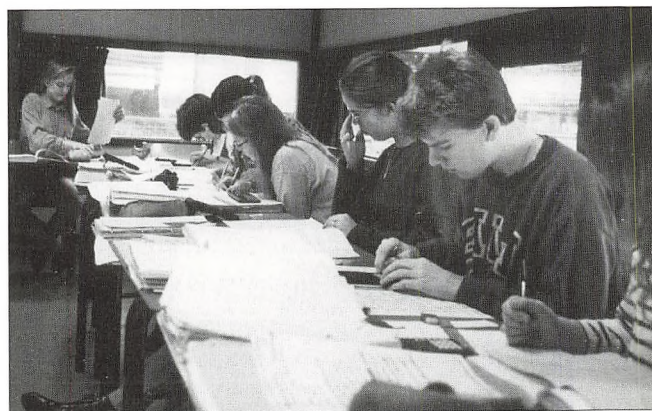


Foto: Rune Dyhr, lu

Elevråd

Gymnasiet er madpakker og fester, fysik og frikvarterer. Det er stedet, du har valgt at bruge det meste af din tid i de kommende år. Derfor er det vigtigt at få indflydelse på, hvad der foregår både i undervisningen, til festerne og bag kulisserne. Og indflydelse kræver indsigt. Det er nødvendigt at vide, hvor man kan henvende sig med spørgsmål, kritik og forslag og hvilke udvalg, der varetager hvilke funktioner.

I klasserne skal der tages mange beslutninger. I mange fag er store dele af pensum valgfrit. Selvom læreren angiver rammen for de enkelte fag, træffes mange afgørelser ved diskussion i klassen. Klasserne er også elevrådets grundpille. Elevrådsrepræsentanten skal hele tiden være opmærksom på rollen som repræsentant for klassen og afstemme sin indsats i elevrådet herefter.

Elevrådet er en af forudsætningerne for, at du får indflydelse på dit kommende skoleforløb. Rådet skal høres i en lang række sager lige fra rygeforbud til ekskursioner og forsøgsansøgninger.

Elevrådet er også repræsenteret i de fleste udvalg på skolen (se side 18) og har derved stor indflydelse på skolens dagligliv. Det er i udvalgene, de fleste problemer behandles efter at have været diskuteret i pædagogisk råd eller elevrådet. Det er altså her, du har mulighed for at påvirke løsningen af problemerne. Sidst, men ikke mindst er det i elevrådet, du kan få hjælp til at få gennemført dine ideer. Derfor er det vigtigt, at du er aktiv i elevrådsarbejdet, og det er også lærerigt.

Fra forrige år har skolen sat ca. tre timer om ugen af til en elevinspektor. Elevrådet har foreløbig valgt at bruge elevinspektor, som er en af lærerne, som en

slags konsulent i elevrådsarbejdet. Bl.a. har elevrådsrepræsentanterne i de forskellige udvalg brugt elevinspektor til at diskutere dagsordenen forud for et møde. Selvom både rektor, lærerne og det teknisk-administrative personale er flinke folk, kan det være en fordel at have gjort sig klart, hvordan man som elev opnår den størst mulige indflydelse, inden man går til et møde.



“Møde i de Bløde”

Foto: Jørn Bromann

Intro-arrangement

Når du starter på en ny skole, er der naturligvis en masse ting, du ikke kender noget til: Nye klassekammerater, andre “nye elever”, “gamle elever” og andre personer, der er knyttet til skolen. Dertil kommer ikke mindst fagene og de servicefunktioner, som skolen kan tilbyde i hverdagen. For at du ikke skal blive præsenteret for alt det nye på én gang, vil

der i den første uges tid ske forskellige ting, som gør, at du ikke har et "normalt skema". Du skal følge et specielt skema, som vil indeholde følgende:

En lærer og 2 tutorer – elever fra 2.g og 2.hf – vil sætte forskellige aktiviteter i gang i klassen, sådan at du kommer til at kende dine klassekammerater og prøver, hvordan det er at arbejde sammen med dem.

Du vil møde din studievejleder. Du skal danse folkedans med dine klassekammerater og andre elever fra din hjemstavn. Du vil stifte bekendtskab med 4 af dine fremtidige fag og lærere.

I den første hele skoleuge deltager du i en udflugt samt i planlægningen og afholdelsen af en frokost for 1.-klasserne, deres lærere og tutorer. Den foregår fredag den 13. august kl. 12 – 14. Herudover deltager du i planlægningen af den fest, der danner afslutningen på hele introarrangementet fredag den 20. august.

Morgensamling

Hver onsdag i 10-frikvarteret har vi morgensamling i kantinen. Her oplyses om aktiviteter, der skal finde sted i ugens løb. Det kan f.eks. være fester, hyggeaftener, terminsprøver, sportsstævner.

Endvidere er der underholdning. Hver klasse samt lærergruppen får tildelt en dato, hvor de skal "give et nummer" – f.eks. et musiknummer, en sang, en parodi... Det skorter ikke på opfindsomhed. Vi når vidt omkring i årets løb. Alle kan i øvrigt, hvis de har noget på hjerte, bestille en samling i 10-frikvarteret – også andre dage end onsdag.

Dobbelttimer

Tidligere fandt mange elever, at det var forvirrende og belastende at skulle undervises i og forberede sig

til 6 – 7 forskellige fag på én dag. Derfor besluttede vi for nogle år siden at indføre dobbelttimer på skemaet. Dobbelttimesystemet fungerer godt. Du kan bedre fordybe dig i stoffet, og din hverdag føles roligere, fordi du ikke hele tiden skal omstille dig.

Fællestimer

Seks til otte gange hvert skoleår afholdes der fællestimer i skoletiden. Som regel varer de to undervisningstimer. Fællesudvalget beslutter i september på baggrund af ønsker fra elever og lærere, hvad fællestimerne skal bruges til, og de søger at gøre programmet så varieret som muligt.

I skoleåret 1992 – 93 havde vi f.eks. besøg af det grønlandske teater TUKAK, Peter Rasmussen som fortalte om at rejse med dobbeltdækker, en nutidig historiefortæller, foredrag i forbindelse med Operation Afrika og et aftenarrangement med PH-viser.

Har du selv forslag til dette skoleårs fællestimer, så skriv det på opslagstavlens fællestimeopslag.

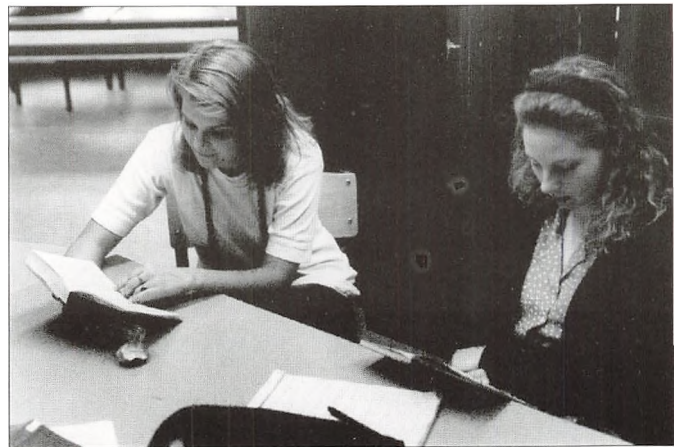


Foto: Jørn Bromann

HG og den vide verden

Gæstelærere

På HG lægger vi stor vægt på at give dig mulighed for at få aktuelle og vedkommende oplevelser, der kan inddrages i og perspektivere den daglige undervisning i de forskellige fag. Således har vi gode erfaringer med at åbne skolen for gæstelærere, foredragsholdere, udvekslingsstudenter, miljøgrupper, erhvervsfolk m.v.

Ekskursioner

Studieture – Udvekslingsrejser

På HG er undervisningen naturligvis andet end klas-selokaler og kridtstøv! Du skal også “ud af huset” og se på verden. Det kan du komme på flere måder:

En-dags-ekskursioner:

Disse er oftest knyttet til den aktuelle undervisning i et af dine fag. De kan foregå som virksomheds- og institutionsbesøg, møder med politikere, overværelse af eller deltagelse i kulturelle begivenheder, indsamling af prøver og materiale til senere bearbejdning på skolen osv. Typisk afholdes de i skoletiden.

Fler-dages-ekskursioner:

a) I form af en lejrskole, som du og din klasse eller dit hold oftest forbereder jer til gennem længere tid ved samarbejde mellem to eller flere fag. På lejrskolen vil du og din gruppe som regel skulle indsamle materiale, lave interviews o.lign. til senere bearbejdning og anvendelse i større rapporter, specialer m.v.

Lejrskolen – typisk af en uges varighed – er gratis for dig, dog skal du betale ca. 40 kr. pr. dag til kost.

b) I form af en udlandsstudierejse, som er et tilbud og frivillig, således at du og din klasse eller dit hold skal være enige om at rejse! Rejsen må, når der ses bort fra lommepenge, højst koste dig 2600 kr. Hvis prisen kun dækker rejse og ophold med morgenmad, må den dog højst være 2100 kr. Rejsen skal fagligt forberedes og varetages af mindst en af dine lærere. Studierejsen kan foretages som udvekslingsrejse. Det er lykkedes HG's elever og lærere i løbet af de sidste år at skabe kontakt til gymnasier rundt om i Europa, og vi har derfor udvekslingsamarbejde med gymnasier i lande som Frankrig, Spanien, Ungarn, England, Wales, Sverige og det tidligere DDR. Det er desværre endnu kun muligt for et begrænset antal klasser om året at få den oplevelse, det er at deltage i udvekslingsrejser, men det er noget, vi fra skolens side lægger stor vægt på at få udbygget.

Rejsefonden

HG fik i 1990 en rejsefond baseret på indtægterne fra et åbenthus-arrangement. Med midler herfra har fonden mulighed for at støtte elever, der af økonomiske grunde ellers ikke ville kunne deltage i den rejse, klassen har fået godkendt.

Aktivitetsdag

På HG har vi de seneste år afholdt både idræts- og aktivitetsdage. Hvad en idrætsdag er, fremgår af navnet. På en aktivitetsdag er der også masser af idræt på programmet, men her koblet sammen med bl.a. formnings- og musikaktiviteter.

I skoleåret 1992 – 93 foregik aktivitetsdagen i samarbejde med Amtsgymnasiet i Roskilde. Dette gav eleverne mulighed for at deltage i aktiviteter på tværs af skolerne og resulterede i et meget stort arrangement med en lang række forskellige tilbud med deltagelse af ca. 1200 hf- og gymnasieelever.

Udover mere traditionelle aktiviteter som atletik, boldspil og kor var der mulighed for at deltage i hip-hop, skak, bridge, orienteringsløb, motionsløb, petanque, roning, amerikansk fodbold, jazzband,



Aktivitetsdag

Foto: Rune Dyhr, lu

modeltegning, rumudsmykning, multiværksted og m.m.

I alt 30 forskellige aktiviteter samlede de to skolers elever i en meget varieret aktivitetsdag, hvor såvel skolernes faciliteter som den omgivende natur blev udnyttet optimalt.

Dagens afvikling og elevernes reaktion på arrangementet giver anledning til fremtidigt samarbejde om afvikling af aktivitetsdage mellem skolerne.

Temadage

Hvis du og dine kammerater ønsker det, holder vi hvert andet år temadage på HG. Temadagene er placeret i efteråret. Grupper på tværs af klasserne finder sammen om centrale områder inden for et valgt tema, f.eks. lokalmiljø, trivsel, kønsroller eller – som i år – Ungdomskulturer i Roskilde, hvor vi på tværs af alle gymnasierne i Roskilde havde ca. 70 forskellige grupper om emnet.

I temadagene søger vi viden og oplevelser på skolen gennem debat, fællesoplæg, avis, video og kreativitet på alle måder og uden for skolen gennem ekskursioner og interviews. Til slut fremlægges resultaterne i plenum i form af plancher, video, drama m.m. Vi runder af med en fest.

Temadagene rummer mange muligheder for utraditionelt samarbejde.

Skolebladet

Himmel-x-pressen er hele skolens blad, som alle kan og bør benytte. Bladet er både til ris og ros af livet på skolen, til rejsebeskrivelser, oplysninger, kreative udfoldelser som tegninger, digte, tegneserier, konkurrencer m.v., kort sagt alt, hvad du kan have på

HIMMELXPRESSEN

hjerter. Vi har nedsat en redaktion bestående af 8 elever og 2 lærere, og vi ser meget gerne nye kræfter i redaktionen. I intro-dagene vil du høre mere om bladets virke og redaktionens arbejde.

Radio

Skoleradioen sender i spiseafdelingen i kantinen mandag, onsdag og fredag. Ca. 60 elever har den sidste vinter haft ansvaret for udsendelserne. Der har gerne været 2 studieværter ad gangen. Det er først og fremmest en musikradio, og det er studieværterne selv, der tilrettelægger programmet.

Skoleradioen vil kun kunne fortsætte til næste år, hvis tilstrækkeligt mange elever melder sig frivilligt. Synes du derfor, det kunne være sjovt at lave radio, kan du kontakte Stefan Mörch 3x eller Thomas Petersen 3x.

Arbejdsbyrden er begrænset. Der er foruden en ugentlig radioudsendelse nogle ganske få møder, hvor arbejdet tilrettelægges.



Tegning: Thomas Meldgaard, 91p

Frivillige aktiviteter

Idræt

På HG er der en masse muligheder for at dyrke frivillig idræt. Det sker efter almindelig skoletid 3 gange om ugen på banerne udendørs, i hallen og i gymnastiksalen. Der kan være tale om de klassiske discipliner som fodbold, håndbold, basket, volley, badminton og atletik. I år har der derudover været f. eks. styrketræning og hockey.

Vi kan naturligvis ikke sige, hvilke discipliner der bliver oprettet på hvilke dage. Det vil afhænge af jeres tilmelding i starten af skoleåret.

Frivillig idræt er en god chance for både at få mere motion og have det skægt med kammerater fra sin egen og andre klasser på skolen.

Vi plejer at deltage med både pige- og drengehold i gymnasieskolens idrætsturneringer. Ofte spiller holdene blot i den indledende runde mod nabogymnasierne. En gang imellem går et hold videre til mellemrunden. Og en sjælden gang lykkes det at kvalificere sig til det afsluttende finalestævne.



Øvelse i Lanciers



Foto: Rune Dyhr, Lu

Frivillig idræt

Musik

Du kan her spille sammen med andre, synge i vokalensemble eller dyrke solosang. Hvordan det hele kommer til af foregå i praksis, afhænger naturligvis af, hvor mange der tilmelder sig og hvilke instrumenter, du og dine kammerater spiller på.

Skolen har mange instrumenter, som både bruges i den daglige undervisning og i frivillig musik. Vi har et moderne lydanlæg, der kan tilfredsstille selv en professionel musiker og sanger. Hvis du er medlem af et elevband, er der mulighed for, at bandet kan få fast øvetid i et af musiklokalerne.

Skolen afholder hvert år en musical eller en forårs-koncert, hvor både klasser, solister, grupper og vokalensemble optræder. Skolen har i år etableret et husorkester, der tænkes ført videre som et band, der deltager i mange forskellige opgaver f.eks. den årlige musical, råhyggeaftener og translokationen. Husorkesteret øver en gang om ugen.

Vi håber at se rigtig mange af jer, som kan lide at spille og synge til frivillig musik. Et opslag vil kort efter skolens start i august fortælle dig nærmere om, hvor og hvornår frivillig musik starter.



Himmelev Gymnasiums husorkester spiller til "Styrmand Carlsen"

Foto: Rune Dyrh, lu

Billedværksted

Tegning – grafik – maleri – keramik – skulptur – foto – og design er nogle af de ting, du kan arbejde med i billedværkstedet.

Billedværkstedet er et tilbud til alle, der har lyst til at udtrykke sig kreativt.

Du kan arbejde individuelt, men har også mulighed for at slå dig sammen med andre, så I kan kaste jer over større projekter f.eks. udsmykning af lokaler.



Modeltegning, 10 min., Thomas Melgaard, 91p

Der laves udstillinger hver 14. dag ved kantine. Her har du mulighed for at vise dine arbejder.

På billedværkstedet er du desuden med til at løse konkrete opgaver bestilt af skolen. Det kan dreje sig om maling af kulisser til dramagruppens forestilling, rekvisitter til morgenunderholdningen, plakater af alle slags og forsider til de store skriftlige opgaver.

Ved skoleårets start vil der blive sat opslag op om ugedag og tidspunkt.



Selvportræt, Thomas Melgaard, 91p

Drama

På HG har vi en efterhånden lang tradition for at arbejde med drama.

Fra ca. 1. september starter prøverne på årets teaterstykke/musical. Vi øver en eftermiddag om ugen. Arbejdet foregår på tværs af klasserne, og højdepunkterne er en dag i Kulturhuset i Roskilde og to weekendprøver på skolen, hvor vi naturligvis også spiser sammen. Det hele afrundes med 3 – 4 aftenforestillinger først i marts.

Har du lyst til sammen med andre at udfolde dig i ord, bevægelse, musik, sang, lys, lyd, kulissemaling eller syning af kostumer, så meld dig, når du ser et opslag herom i august måned.

“Styrmand Carlsen”

Fotos: Rune Dyhr, Ju



Åbentus arrangement

“Åbentus” er det nyeste og største arrangement på HG.

Hvert andet år inviteres familie, naboer, folkeskoler m.m. til åbent hus. Elever og lærere tilbyder mange aktiviteter lige fra lanciers over laserstråler til video-produktioner. “Åbentus” byder også på en mangfoldighed af kulinariske oplevelser af bl.a. spansk, tysk, fransk og engelsk oprindelse.

Overskuddet går til HG’s rejsefond (se side 9).



Åbentus

Foto: Jørn Bromann

Råhygge

Råhyggearrangementer på HG er lig med te, kaffe og kage akkompagneret af optrædende elever. Der er 6 – 8 råhyggeaftener om året. Her kan du nyde dine kammeraters kreative udfoldelser, som f.eks. kan være musik, sketches, sang og oplæsning, og selv udfolde dig. Det er ikke fest, men råhygge.

Fester

På HG er der tradition for 3 årlige fester. Introfesten – som afslutning på de to introduktionsuger – er den

første og dit første festlige møde med 2. og 3. års eleverne. Julefesten er præget af den tradition, at alle danser lanciers, og lærerbandet “Seven From Heaven” spiller. Derudover er der hvert år middag og fest for nybagte hf’ere og studenter – altså en afskedsfest i juni.

Er lanciers en dans på roser?

Nej, men det er en dans på HG! I december måned lyder tonerne fra “les lanciers” i skolens gymnastiksal, når alle førsteårseleverne under idrætslærernes kyndige og sveddryppende vejledning får 4 – 6 timers undervisning i den flotte dans.

HG’s ældre elever og lærerne får ved samme lejlighed et kort repetitionskursus, og vi høster alle frugten af vore fælles anstrengelser, når det ved skolens årlige julefest med mange deltagende par på gulvet lykkes os at gennemføre kvadrilledansens fem ture uden sammenstød og blå mærker.

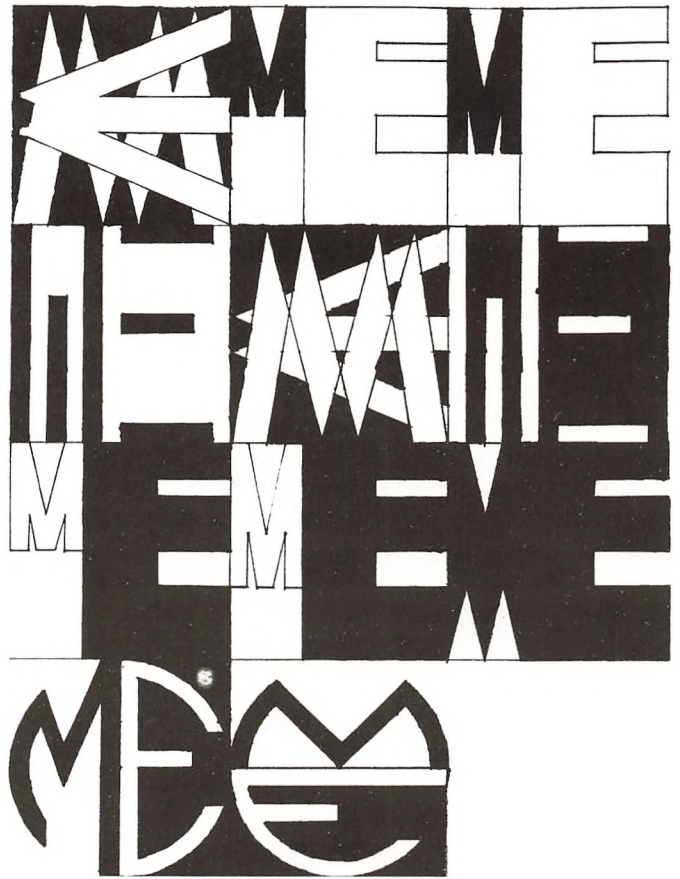


Julefest

Foto: Jørn Bromann



Christian, 30 min. Thomas Melgaard, 91p



ME-logoer, Martin Eichhorn

Udvalg på HG

Et gymnasium er forpligtet til at have en bestyrelse, et pædagogisk råd og et elevråd, men på HG er vi blevet enige om, at mange forhold behandles bedst i mindre udvalg, hvor der sidder både elever og lærere. Nedenfor kan du se en beskrivelse af udvalgene og eksempler på, hvad de tager sig af.

Bestyrelsen

Her sidder et medlem af amtsrådet, der er formand for udvalget, 1 medlem valgt af Kommuneforeningen, 2 forældrerepræsentanter, 2 repræsentanter for elever, 2 lærere og 1 fra det teknisk administrative personale samt 2 medlemmer udefra.

Bestyrelsen vedtager skolens budget, fagudbud m.m. Rektor er tilforordnet bestyrelsen.

Budgetudvalget

Her sidder repræsentanter for alle fag, inspektorer, ekskursionsudvalget og biblioteket samt 5 elever.

Udvalgets opgave er at administrere kontoen for undervisningsmidler.

Bygningsudvalget

Udvalget, som består af 3 elever, 3 lærere, pedellen, en sekretær og rektor, som er formand, tager sig af alt, der har at gøre med vedligeholdelse af skolens bygninger og fælles inventar.

Medlemmerne af udvalget gør, hvad de kan for, at skolen – fysisk set – kan være et rart sted at opholde sig.

Ekskursionsudvalget

Medlemmerne af dette udvalg er 4 elever og 4 lærere. En af lærerne er formand.

Alle ønsker om at foretage en-dags- og fler-dages ekskursioner eller studieture til udlandet skal gå gennem dette udvalg. Udvalget råder over et vist beløb og bevilger økonomisk støtte til de ekskursioner, det godkender. Lærermedlemmerne af udvalget administrerer tillige HG's rejsefond.

Fællesudvalget

Udvalgets medlemmer er 4 elever, 4 lærere, et medlem valgt af og blandt sekretærer og ansatte på biblioteket, et medlem valgt af og blandt pedeller og ansatte i kantinen samt rektor, som er formand.

Her henvender du dig, hvis du har en god idé til at gøre skolens liv mere spændende. Udvalget tager sig f.eks. af skoleradio og råhyggearrangementer, og her træffes afgørelser om årets fællesarrangementer og fritidsaktiviteter.

Holddannelsesudvalget

Udvalget består af 8 elever, 4 lærere, en sekretær, inspektor og rektor, der er formand.

Udvalget beslutter – på baggrund af fagønskede lærerne – hvilke hold, der skal oprettes i gymnasiet og HF.

Kantineudvalget

Udvalget består af 2 elever, 2 lærere, 1 sekretær, kantinebestyreren, en repræsentant fra kantinen, pedellen samt rektor, der er formand.

Udvalget er rådgivende for rektor i alle forhold vedrørende kantinen.

Kontaktudvalget

Udvalget består af 4 elever, 4 lærere, en person valgt blandt det teknisk-administrative personale og rektor, der er formand.

Her drøfter elever og lærere sammen med rektor sager, som har været til høring i elevråd og pædagogisk råd f.eks. studierejser og vedtægter for HG's rejsefond, forsøgsundervisning, budget og fagudbud samt det højeste antal elever i klasserne. I praksis ønsker mange indstillinger til bestyrelsen fra dette udvalg.

Pædagogisk Råd.

Rådet består af alle skolens lærere, men medlemmer af elevrådet samt repræsentanter for sekretærer og ledere er velkomne til møderne. I PR behandles emner af pædagogisk art som f.eks. overgangsproblemer fra folkeskole eller anden uddannelse til gymnasium/hf. Desuden er det i PR, at lærerne vælger repræsentanter til udvalgene, og udvalgenes arbejde løbende evalueres.

Alle de nævnte udvalg er faste udvalg, hvortil der vælges repræsentanter hvert år. Nogle gange, når der er aktuelle sager, der skal behandles inden for et udvalgs område, nedsætter udvalget et underudvalg.

Samarbejdsudvalget

Dette udvalg består af repræsentanter for arbejdstager og arbejdsgiver. Udvalget består således kun af personer ansat ved skolen. Udvalget har nedsat en række underudvalg, der behandler forskellige forhold, der primært kun har betydning for de ansatte. Disse udvalg er:

Fag-timefordelingsudvalget: Dette udvalg hører i forbindelse med time-fagfordeling og stillingsopslag.

Forhandlingsudvalget: Dette udvalg beslutter hvad puljetimer skal anvendes til.

Informationsudvalget: Udvalget har til opgave at informere om arrangementer på HG.

Kursusudvalget: Udvalget beslutter, hvorledes efteruddannelsesmidlerne skal fordeles mellem de ansatte.

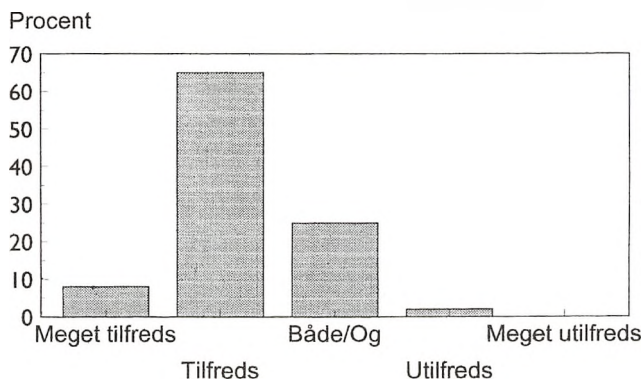


Logo: Mads Nyholm Larsen

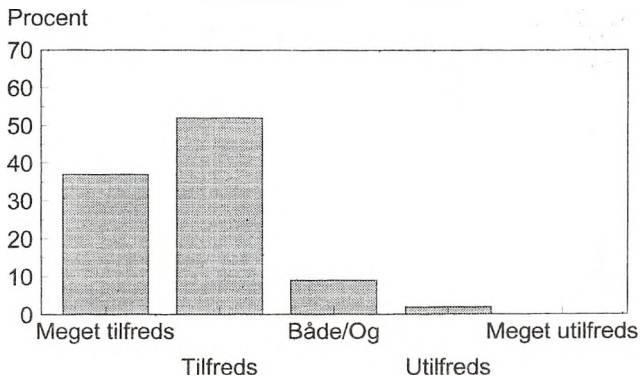
Brugerundersøgelsen.

I november 92 blev det besluttet at undersøge, hvad eleverne synes om HG. Fire elever, fire lærere og en TAP'er udarbejdede 60 spørgsmål, som 588 elever – over 90% – besvarede. Nedenfor kan du se nogle af resultaterne.

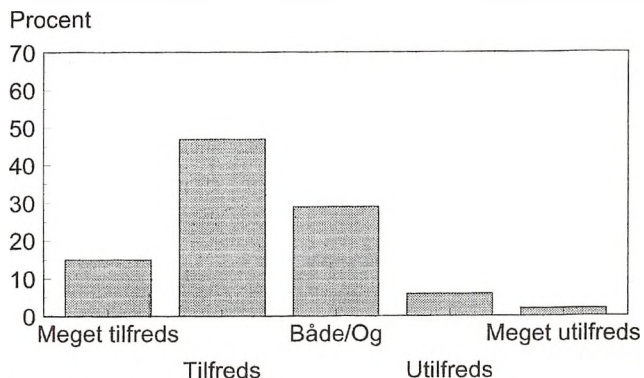
Undervisningen i almindelighed



Stemningen på skolen



Mulighed for medbestemmelse på skolen



Opsummering af KUP besøget.

Himmelev Gymnasium er en velfungerende og levende skole. Der gives gode kår for såvel det undervisningsmæssige som det udviklingsmæssige og dannelsesmæssige aspekt af gymnasie- og hf-uddannelserne. Det fremgår af brugerundersøgelserne, at eleverne er glade for at gå på skolen og i alt overvejende grad tilfredse med undervisningen og skolens øvrige tilbud. Denne holdning fik besøgsholdet bekræftet ved samtaler med mange elever. Ligeledes fremgår det, at forældrene er tilfredse med Himmelev Gymnasium. Den overværede undervisning var gennemgående af fin kvalitet, varierende fra det fremragende til det noget mindre sikre og overbevisende. I de fleste faggrupper har man en god faglig udveksling og gensidig inspiration, og dette samarbejde må kunne udvikles til at gælde alle faggrupper, også i større omfang på tværs af faggrupperne.

Lærerne har brug for en debat om holdning til faglig tilbagemelding til eleverne. Besøgsgruppen så en

række eksempler på, at det ikke blev gjort tilstrækkelig klart for eleverne, hvad der er rigtigt, og hvad der er forkert. Korrektioner af elevbidrag skal naturligvis gives og opfattes som konstruktiv hjælp.

Det er besøgsgruppens opfattelse, at pædagogisk råd den kommende tid bør opprioritere undervisningsmæssige og pædagogiske spørgsmål, som rækker ud over det fagligt-pædagogiske samarbejde, man har i de enkelte faggrupper.

Temaer for et sådant arbejde kunne være:

- Hvilke krav skal skolen stille til eleverne?
- Hvordan tolkes holdninger til elevernes egen ansvarlighed overfor deres arbejde af lærerne og eleverne?
- Lærerrollen: Læreren som underviser/læreren som opdrager?

Skolens lærere skal ikke ensrettes, men en vis grad af fælles holdning til krav i forbindelse med undervisningen kunne være et fremtidigt indsatsområde for skolen.

Det er lykkedes i imponerende grad at inddrage mange i skolen beslutningsproces. Gennem støtte til elevrådets arbejde – bl.a. ved udpegning af en elevinspektør og ved at lade elevrådsmøderne blive afholdt i "rulletimer" – er elevrådsmedlemmerne blevet aktive og dygtige til at deltage i udvalgsarbejdet. Det er derimod vanskeligere for elevrådsrepræsentanterne at skabe bred interesse for deres arbejde blandt det store flertal af eleverne. Men ingen af eleverne er i tvivl om, at de kan få den reelle indflydelse, de har kræfter til at tage.

Gennem hvad der utvivlsomt har været et langt, sejt arbejde, er lærerne og de øvrige ansatte nu næsten alle aktivt medvirkende i det udbredte udvalgsarbej-

de og er tilfredse med, at beslutninger træffes decentralt ved enighed i udvalg. Det er besøgsgruppens opfattelse, at udvalgsstrukturen fungerer godt, omend den måske – i hvert fald for udenforstående – kan forekomme mere kompliceret end nødvendigt. Det står samtidig klart, at skolen i kraft af rektors kompetente håndtering af strukturen og de mange udvalg har en meget synlig og ansvarsbevidst ledelse. Der bruges mange kræfter og megen tid på dette arbejde, men da indflydelsen på beslutningerne er reel, er lærerne og andre ansatte åbenlyst parate til at yde den nødvendige indsats. Man fornemmer et stærkt engagement hos de ansatte og en stor arbejdsglæde hos mange. Kollegerne ser ud til at have det godt i hinandens selskab, at være tilfredse med skolen, og det er et vigtigt fundament for den gode skole, som Himmelev Gymnasium er.



*Leif Mogensen modtager
KUP-rapporten*

Foto: Jørn Bromann

Praktiske oplysninger

Administration

Rektor Leif Mogensen
Inspektør Leif Schulz
Boginspektør Niels Nørbygaard
AV-inspektør Keld Rosengren Andersen
Sekretær Karin Sørensen
Sekretær Ulla Sørensen
Pedel Flemming Steffensen
Pedelmedhjælper Poul Dispion
Pedelmedhjælper Ole Nielsen

Adresseændring

Ændring af adresse, telefonnummer, navneforandring m.m. må du straks meddele skolens kontor.

Befordringsgodtgørelse

De nye elever, som skolen mener er berettiget til tilskud fra amtet, har sammen med introskriftet fået tilsendt et skema. Elever, der går på skolen, kan få udleveret et ansøgningsskema til befordringsgodtgørelse på kontoret. Der skal søges for hvert skoleår. Du skal selv betale de første 195 kr. pr. måned af kortets pris. Det resterende beløb vil blive udbetalt af amtskommunen. Bemærk, at prisen for et 3-zoners kort til elever under 18 år ikke overstiger egenbetalingen. pr. måned, hvorfor ansøgning er unødvendig.

Bestyrelsen

Bestyrelsen består af:
Lis Rasmussen (formand), repræsentant for amtet.
Max Hansen, repræsentant for kommunerne i skolens optagelsesområde.

Jørgen Højstrup (næstformand), repræsentant for forældrene.

Jens Krøyer, repræsentant for forældrene.

Karl Teglmand, repræsentant for andre institutioner.

Jens Højgaard Jensen, repræsentant for andre institutioner.

Poul Hansen, repræsentant for lærerne.

Karin Sørensen, repræsentant for det teknisk-administrative personale.

I august vælger eleverne to repræsentanter, og lærerne vælger endnu en repræsentant.

Bibliotek

På biblioteket finder du bøger, aviser og tidsskrifter og andre materialer, som du skal bruge i forbindelse med den daglige undervisning, eller når du skal skrive større rapporter og opgaver.

I forbindelse med opgaveskrivningen er der desuden mulighed for at foretage litteratursøgning i eksterne databaser som folkebibliotekernes fællesbase BASIS og i Roskilde Universitetsbiblioteks RUBIKON. Søgning i de eksterne databaser sker altid i samarbejde med enten din faglærer eller bibliotekaren.

De allerfleste bøger kan du låne med hjem, men håndbogssamlingen, som bl.a. består af leksika, ordbøger og opslagsværker inden for de forskellige fag, må du kun benytte på skolen.

Biblioteket er åbent fra om morgenen til kl. 16.30. Du kan benytte biblioteket så meget, du har lyst til, frikvarterer, mellemtimer og i timerne efter skoletid. Du kan læse lektier, læse avis, studere tidsskrifter, spille skak, finde en god bog til weekenden.

Biblioteket skal kunne fungere til glæde for alle. Derfor er det nødvendigt med nogle regler – ganske få i øvrigt – som du bedes overholde:

Lånetiden er 4 uger. Du kan få lånet fornyet, hvis ikke andre skal bruge bogen. Når du låner en bog, skal du selv udfylde bogkortet og datotavlen bag i bogen med navn, klasse og dato. Bogkortet lægges til bibliotekaren.

Tidskriftlån noterer du på en speciel blanket, som ligger fremme på biblioteket.

Hvis en af bibliotekets bøger bliver væk for dig, er det vigtigt, at du giver besked. Hvis den ikke dukker op igen, skal du betale erstatning.

På skolen er ansat en bibliotekar til at hjælpe dig og til at lære dig at bruge biblioteket bedst muligt. Du kan også få hjælp, når det drejer sig om at låne materialer, som skolen ikke selv har, fra danske folke- og forskningsbiblioteker.

Bibliotekar Ellen Bo er på skolen:

Mandag 9.00 – 16.00

Tirsdag 9.00 – 16.00

Onsdag 9.00 – 16.00

Torsdag 9.00 – 16.00

Bus- og togforbindelser

Kl. 8.05 kører der særskilte busser fra Roskilde Station, som er specielt beregnet til elever og lærere fra Himmelev Gymnasium. Tilsvarende kører der busser til Roskilde Station efter skoletid.

Superbussen 600S giver derudover 20 minutters drift mellem Roskilde station og Jyllinge med stop ved Himmelev Gymnasium. Også busserne 146 og 280 standser her. Derved sikres en god tilslutning til og fra regionaltogene på Roskilde station – i visse perioder også fra Trekroner.

Ferieplan

Sommerferie 1993:

Mandag d. 21.6 til og med onsdag d. 4.8.

Efterårsferie 1993

mandag d. 18.10 til og med fredag d. 22.10.

Juleferie 1993/94:

onsdag d. 22.12 til og med mandag d. 3.1.

Vinterferie 1994:

mandag d. 21.2 til og med fredag d. 25.2.

Påskeferie 1994:

mandag d. 28.3 til og med mandag d. 4.4.

Sommerferie 1994:

mandag d. 20.6. til og med fredag d. 5.8.

Garderobe

Du skal anbringe dit overtøj i kælderens i det aflåselige garderobereskab, som du deler med 2 andre elever. Du er ansvarlig for nøglen, der skal erstattes, hvis den bortkommer.

Du må ikke efterlade penge og værdisager i overtøj, tasker og lignende. Skolen har ingen tyveriforsikring, som dækker.

Glemte sager

Du skal henvende dig på kontoret eller til pedellen.

Hjemstavne

Som det fremgår af planen over HG, som du finder på side 33, er undervisningslokalerne samlet i blokke kaldet hjemstavne. Rød, gul, grøn og blå hjemstavn indeholder de egentlige klasselokaler.

Fordelingen i skoleåret 1993 – 94 på hjemstavnene er:

Rød: 1a, 1p, 1u, 2a, 2r, 2u, 3u.

Gul: 1b, 1x, 2b, 2x, 3w, 3x.

Grøn: 1r, 1y, 2y, 2p, 3b, 3y.
Blå: 1q, 1z, 2c, 2q, 2z, 3a, 3z.

Kantine

Vi holder åbent to gange hver dag: I 10-frikvarteret og i 12-frikvarteret.

Der er tit dejlige, lune boller i 10-frikvarteret, og du kan endvidere købe alskens mælkeprodukter, juice, kaffe, te, salat, grovboller, frugt ... og ikke mindst vore lune retter, toast etc. Vi prøver at holde så lave priser som muligt.

NB!! En ting er meget vigtig: Du skal rydde op efter dig i kantinen.

Kontor

Der er åbent inden for normal skoletid.

Papirkøb

Du kan købe papirblokke på kontoret i frikvartererne. Du kan få linjerede og kvadrerede blokke, og prisen er 20 kr for 3 blokke.

Parkering

Du skal anbringe din cykel i kælderen.

Bilen parkerer du på skolens parkeringsplads, motorcykler og knallerter under halvtaget. Bemærk: Du må under ingen omstændigheder parkere på vendepladsen foran hovedindgangen eller på tilkørselsvejen til denne, fordi det er brandvej, og fordi varelevering til skolen skal kunne foregå uhindret. Du må ikke sætte knallerter i kælderen. Cykler og knallerter, der er parkeret andre steder, vil blive fjernet.

Ringetider

1. time	8.20 – 9.05
2. time	9.15 – 10.00
3. time	10.15 – 11.00
4. time	11.05 – 11.50
5. time	12.15 – 13.00
6. time	13.05 – 13.50
7. time	13.55 – 14.40
8. time	14.45 – 15.30

Skolebøger

Undervisningsministeriet har besluttet, at alle elever i gymnasiet og hf – ud over delvis betaling for foto kopier – selv skal anskaffe lommeregner samt ord bøger til dansk og til to fremmedsprog.

Hvis du ønsker det, vil boginspektor hjælpe dig med disse indkøb (rabatpris) i begyndelsen af skoleåret.

Resten af de bøger, du skal bruge, låner du af skolen. Hver gang, du modtager en bog, skal du kvittere for den på en klasseliste. Alle bøger har på indersiden af omslaget et stempel, hvori du straks ved modtagelsen skal skrive dit navn, klasse og årstal.

Når du afleverer bogen igen, kvitterer din faglærer eller boginspektor i dit påsyn ud for dit navn på klasselisten. På den måde kan du være sikker på, at du ikke kommer til at hæfte for allerede afleverede bøger. Hvis du er fraværende den dag, bogen bliver udleveret, skal du henvende dig til faglæreren, som så vil sørge for, at du får bogen.

Skulle du være så uheldig at forlægge en bog, vil du kunne låne en nyt eksemplar mod kvittering. Dukke den gamle ikke op, inden bøgerne skal afleveres igen, skal du betale erstatning for bogen.

Iøvrigt er du altid velkommen hos boginspektor, hvis der er problemer med dit lån af bøger.

Statens Uddannelsesstøtte

Der er to former for SU: Stipendier og studielån.

Stipendier

Du kan få stipendier fra begyndelsen af det første skoleår, efter, at du er fyldt 18 år, hvis dine forældres indtægtsforhold tillader det, og hvis du opfylder betingelserne om studieaktivitet. Fra måneden efter, at du er fyldt 19 år, er dine forældres indtægt uden betydning for støttetildeling. Støtteåret følger kalenderåret og er opdelt i 4 kvartaler: Januar, april, juli og oktober.

For gymnasie- og hf-elever under 20 år gælder den regel, at man (normalt) kun kan få støtte som hjemmeboende. Maks.beløb for stipendium er: 1890 kr. pr. md.

Stipendier skal ikke betales tilbage, med mindre din egen indkomst – stipendier ikke medregnet – overstiger 3310 kr pr. md., det såkaldte fribeløb. Overskrider egenindkomsten fribeløbet, reduceres stipendiet tilsvarende.

Du skal være opmærksom på, at der skal betales skat af stipendiet, og at denne (normalt) trækkes direkte af SU-styrelsen.

Studielån

Studielån udgør maksimalt 1489 kr. pr. måned. Dog kan du få højere studielån, hvis du er fyldt 18 år og ikke kan få fuldt stipendium på grund af dine forældres indtægt.

Ansøgningskema

På skolens kontor kan du få ansøgningskema til SU samt vejledning og en pjece, der gennemgår reglerne nøjere. Du kan søge ca. to mdr. før, du regner med at få støtte.

Studievejledning

Skolen har 5 studievejledere: Poul Hansen, Henning Lange, Anne Louise Paldam, Lars Thiesen og Anne-Grethe Zangenberg.

En af dem vil være knyttet til netop den klasse, du går i. Klassens studievejleder rådgiver bl.a. klassen om gode arbejdsvaner og om valgfag i gymnasiet og tilvalg på hf. Desuden orienterer han/hun om dine muligheder efter eksamen, f.eks. videre uddannelse, rejsemuligheder og jobsøgning.

Allerede inden efterårsferien vil du blive indkaldt til en personlig samtale med din studievejleder, hvor du har mulighed for at tale om, hvordan overgangen fra din gamle skole er forløbet.

Derudover er det studievejlederens opgave at give dig personlig vejledning, hvis du har problemer såvel af økonomisk, social, personlig som studiemæssig art. Har du f.eks. svært ved at få hjemmearbejdet fra hånden, eller vil du gerne flytte hjemmefra, kan du få råd og vejledning hos din studievejleder. I det hele taget: Brug din studievejleder, hvis du har problemer, du selv har svært ved at løse, før situationen går i hårdknude for dig. Studievejlederne har faste kontortider, men det er selvfølgelig muligt at lave aftaler uden for disse tider. Hvis din egen studievejleder ikke er til stede, kan du altid lægge besked i pap-boksene ved kontoret. Desuden skal du være opmærksom på, at du altid kan få fat i en af studievejlederne, hvis du skal have klaret et konkret problem. Du behøver altså ikke vente, til du kan få fat på din egen studievejleder.

Udmeldelse

Udmeldelse må ske skriftligt. Hvis du er under 18 år, kræver det dine forældres eller din værges underskrift.

Personalebilleder



*Fra bageste række t.v.: Lis Barnkob, Clara Due, Keld R. Andersen, Otto Eisler,
Claus Andersen, Grethe Andersen, Tove Elkjær, Rigmor Bækholm, Marianne Agentoft, Kurt Eggers,
Torben Ankjærgaard, Erik v. Essen, Niels V. Christensen, Birgitte Brandt, Birthe Louise Bugge
Ole Christensen, Steen Dilling, Jens B. Christensen*



fra bageste række t.v.:

Arvid Kjøie, Merete Harding, Kirsten-Inger Klemmensen, Aase Hinke, Henning Hansen, Henning Lange, Henrik Fich,
Niels Hjersing, Lisbet Friis-Jensen Jupin, Lili Jakobsen, Poul Hansen, Gumvor Jensen, Vibeke Almer,
Lena Lehrer, Allan Henriksen, Elisabeth Laursen, Anna Hansen, Jonna S. Heefelt, Marianne Harvey, Kirsten Iversen



Fra bageste række t.v.:

Torkil Nielsen, Vivian Stokholm, Kirsten Hervad-Jørgensen, Michael Rasmussen, Anne Louise Paldam, Birger Raben-Skov, Jesper H. Sørensen, Finn Nielsen, Johannes U. Plesner, Vibeke Niels-Christiansen, Svend Olsen, Erik Sjøntoft, Bo S. Pedersen, Lars C. Steenberg, Gudrun Schønsted, John S. Petersen



fra bageste række t.v.:
Telle Weiergang, Anne Thorboe, Susanne Trap, Leif Schultz,
Leif F. Sørensen, Anne-Grethe Zangenberg, Vagn Toftegaard, Jørn S. Wiese,
Ole L. Vig, Jørn Toft, Leif Mogensen, Lars Thiesen, Lene Wåle



Fra bageste række t.v.:

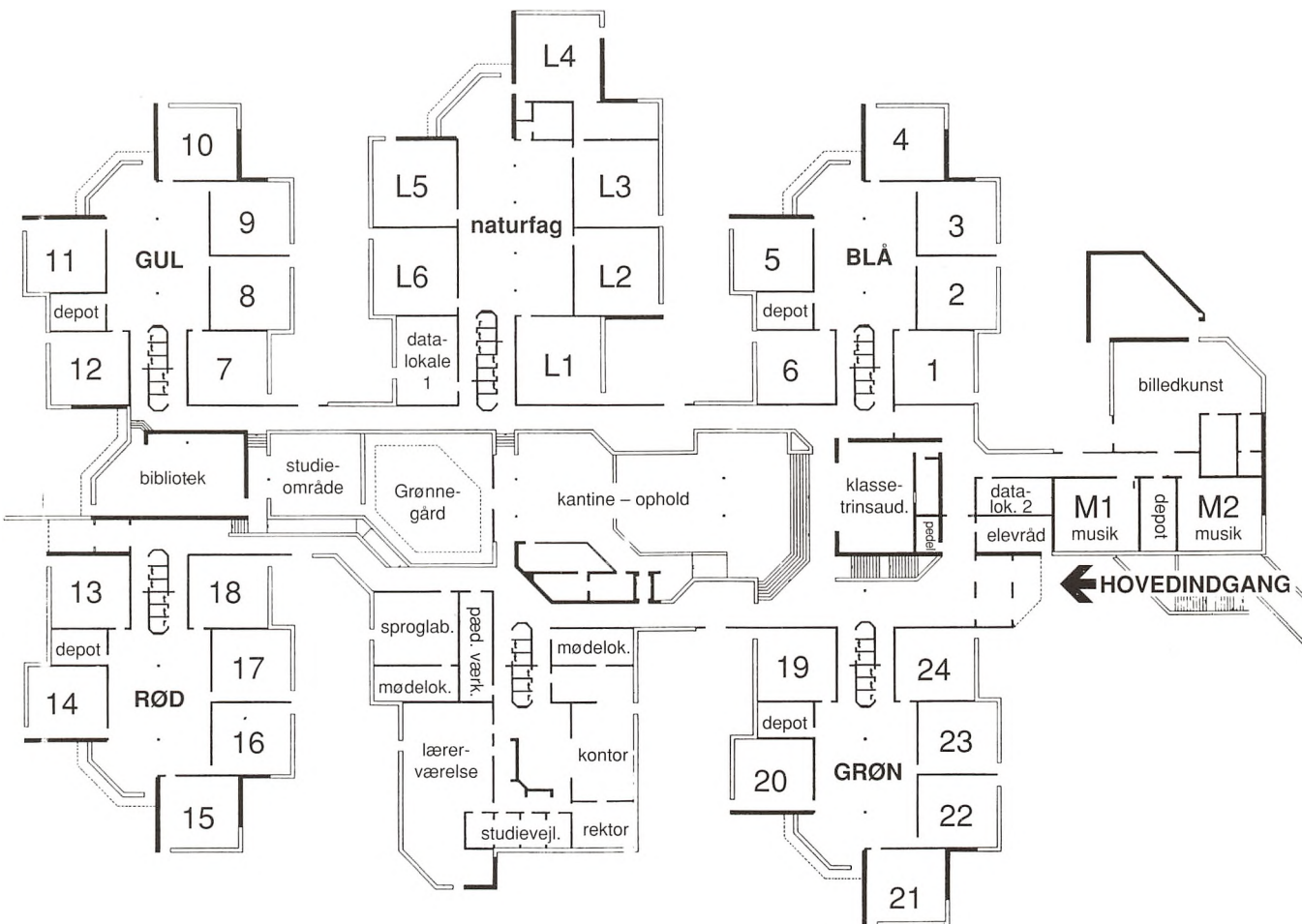
*Bonna Hyllehøj (kantinemedhjælper), Marianne Nielsen (kantinebestyrer), Birgit S. Larsen (kantinemedhjælper),
Kirsten Jensen (køkkenmedhjælper), Flemming Steffensen (pedel)
Ulla Sørensen (sekretær), Anne W. Petersen (lærer), Karin Sørensen (sekretær), Jørn Bromann (lærer)*

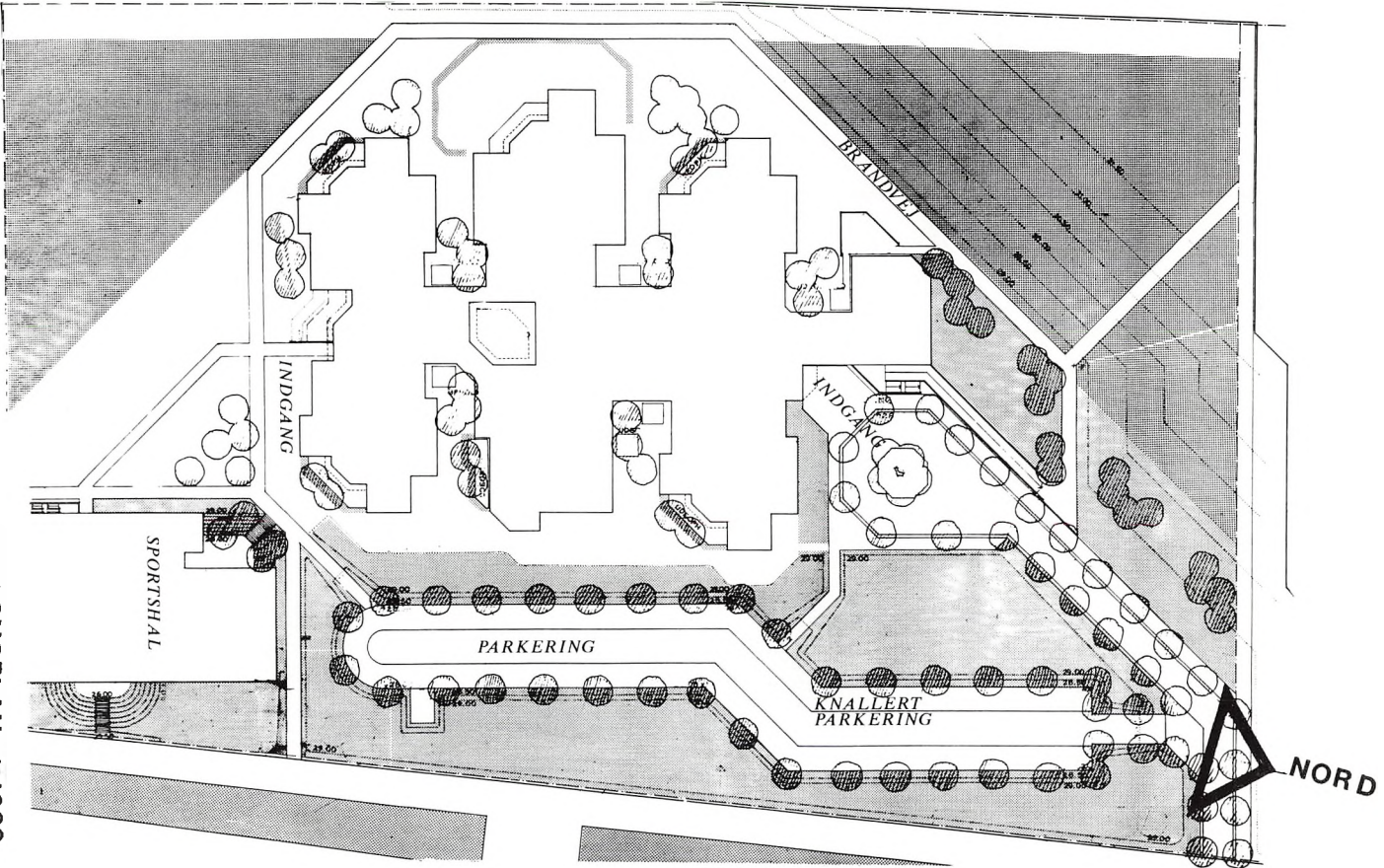
Lærerfortegnelse

MA	Marianne Agentoft	Fysik – Matematik	42 35 78 69
VA	Vibeke Almer	Biologi – Teknikfag	42 65 33 63
CA	Claus Andersen	Idræt – Biologi	42 35 83 03
GA	Grethe Andersen	Dansk – Religion	46 40 70 63
JB	Jørn Bromann Andersen	Billedkunst – Design	33 13 69 44
KR	Keld Rosengren Andersen	Musik – Idræt	42 36 82 08
TA	Torben Ankjærgaard	Historie – Fransk	42 36 81 63
LB	Lis Barnkob	Dansk – Billedkunst	46 32 02 14
BR	Birgitte Brandt	Dansk – Idræt	42 36 63 14
BB	Birthe Louise Bugge	Dansk – Engelsk	42 36 17 14
RB	Rigmor Bækholm	Engelsk – Samfundsfag	42 36 47 70
JC	Jens Bechsgaard Christensen	Engelsk	32 50 50 46
NV	Niels Vandsted Christensen	Dansk – Engelsk	42 85 74 71
OC	Ole Christensen	Historie – Filosofi	31 17 86 81
SD	Steen Dilling	Matematik – Religion	42 39 48 58
CD	Clara Due	Fransk – Engelsk	42 37 33 34
KE	Kurt Eggers	Matematik – Fysik – Naturfag	42 35 21 32
OE	Otto Eisler	Fysik – Matematik – Naturfag	31 39 78 64
TE	Tove Elkjær	Musik – Fransk	42 36 23 44
EE	Erik von Essen	Matematik – Fysik – Naturfag	42 37 38 08
HF	Henrik Fich	Latin – Oldtidskundskab – Dansk – Græsk	31 22 55 80
HN	Anna Hansen	Geografi – Religion	42 80 64 35
HH	Henning Hansen	Fysik – Matematik – Datalogi	42 37 19 71
PH	Poul Hansen	Fysik – Matematik – Naturfag	42 95 09 81
MH	Marianne Harvey	Engelsk – Samfundsfag	56 27 59 10
JH	Jonna Strøyer Heefelt	Matematik – Historie	46 49 34 20
HE	Allan Henriksen	Historie – Tysk	31 67 55 63
KH	Kirsten Hervad-Jørgensen	Geografi – Fransk	35 37 40 47
AH	Aase Hinke	Historie – Dansk	42 35 52 99
NH	Niels Hjersing	Matematik	33 11 36 21
KI	Kirsten Iversen	Biologi – Musik	46 75 59 59
JA	Lili Jakobsen	Dansk – Engelsk	42 35 90 48
GJ	Gunvor Jensen	Samfundsfag – Idræt	42 35 85 13
LJ	Lisbet Friis-Jensen Jupin	Fransk – Dansk	42 35 76 79

KK	Kirsten-Inger Klemmensen	Fransk – Dansk	53 70 13 49
BK	Bertel Kjøie	Kemi – Fysik	42 37 03 98
HL	Henning Lange	Engelsk – Fransk	42 36 40 21
LA	Elisabeth Laursen	Spansk – Engelsk	31 38 83 40
EL	Eva Lehrer	Tysk – Engelsk	31 38 33 51
BM	Bente Mosegaard	Engelsk – Psykologi	42 90 80 28
VN	Vibeke Niels-Christiansen	Geografi – Biologi	31 87 72 06
FN	Finn Nielsen	Geografi – Historie	53 43 97 83
TN	Torkil Nielsen	Samfundsfag – Dansk – Erhvervsøkonomi	42 37 30 76
NN	Niels Nørbygaard	Idræt – Biologi	46 75 75 13
OL	Svend Olsen	Fysik – Matematik – Datalogi	46 75 51 25
AL	Anne Louise Paldam	Latin – Oldtidsk. – Religion – Græsk	42 37 20 34
BP	Bo Svend Pedersen	Dansk – Matematik	35 26 64 76
AW	Anne Winther Petersen	Matematik – Fysik – Naturfag	42 38 77 02
JP	John Skjoldby Petersen	Kemi – Fysik – Naturfag	42 35 83 23
PL	Johannes Ulrik Plesner	Tysk – Engelsk	
BS	Birger Raben-Skov	Historie – Oldidskundskab	31 63 63 60
MR	Michael Rasmussen	Geografi – Biologi – Teknikfag	42 37 05 37
LS	Leif Schulz	Kemi – Fysik	44 98 77 59
GS	Gudrun Schønsted	Tysk – Dansk	42 85 74 71
CS	Lars Christian Steenberg	Engelsk – Dansk – Filmkundskab	42 35 68 57
VS	Vivian Stokholm	Tysk – Samfundsfag	42 38 67 47
JS	Jesper Hjort Sørensen	Tysk – Latin	31 24 24 92
LF	Leif Folke Sørensen	Historie – Geografi	42 16 48 99
LT	Lars Thiesen	Historie – Dansk	57 80 32 76
AT	Anne Thorboe	Idræt – Kemi	42 35 55 19
JT	Jørn Toft	Samfundsfag – Matematik – Erhvervsøk.	59 18 54 94
VT	Vagn Toftegaard	Dansk – Idræt	46 49 10 20
ST	Susanne Trapp	Tysk – Engelsk	42 32 03 68 / 31 16 79 99
OV	Ole Laursen Vig	Dansk – Oldtidskundskab	42 35 08 11
HW	Helle Weiergang	Engelsk – Idræt	42 17 00 52
JW	Jørn Sandberg Wiese	Spansk – Dansk	46 38 34 34
LW	Lene Wåle	Fransk – Idræt	42 37 39 11
AZ	Anne-Grethe Zangenberg	Fransk – Idræt	53 62 87 87

Lokaleplan





SITUATIONSPLAN 1:1000



HIMMELEV

Himmerlev Gymnasium

14

6

6

14

6
156

14

21
23



ROSKILDE AMT
Himmelev Gymnasium