



# Danskernes Historie Online

Danske Slægtsforskeres Bibliotek

## Dette værk er downloadet fra Danskernes Historie Online

**Danskernes Historie Online** er Danmarks største digitaliseringsprojekt af litteratur inden for emner som personalhistorie, lokalhistorie og slægtsforskning. Biblioteket hører under den almennyttige forening Danske Slægtsforskere. Vi bevarer vores fælles kulturarv, digitaliserer den og stiller den til rådighed for alle interesserede.

### Støt Danskernes Historie Online - Bliv sponsor

Som sponsor i biblioteket opnår du en række fordele. Læs mere om fordele og sponsorat her: <https://slaegtsbibliotek.dk/sponsorat>

### Ophavsret

Biblioteket indeholder værker både med og uden ophavsret. For værker, som er omfattet af ophavsret, må PDF-filen kun benyttes til personligt brug.

### Links

Slægtsforskeres Bibliotek: <https://slaegtsbibliotek.dk>

Danske Slægtsforskere: <https://slaegt.dk>

# Deutsche St. Petri Schule

KOPENHAGEN



---

1575—1941

---

**Der Königliche Patron der St. Petri-Schule und St. Petri-Kirche**  
Kabinettssekretär, Königlicher Kammerherr *G. Bardenfleth.*

**Die St. Petri-Schulkommission:**

Hauptpastor *W. Görnandt*, Larslejstræde 11, Telf. Byen 3834, Vorsitzender.

Grosserer *A. Bilstein*, Nyhavn 31 e, Vertreter des St. Petri-Kirchenkollegiums, stellvertretender Vorsitzender.

Grosserer *I. Reimers*, Gothersgade 160, Vertreter der Eligierten der St. Petri-Kirchen-Gemeinde.

Direktor *W. Körner*, Bakkedal 4, Schatzmeister, gewählt von der St. Petri-Kirchen-Gemeinde.


Grosserer *Banzhaf*, Amaliegade 12, gewählt von der St. Petri-Kirchen-Gemeinde.

---

**Jahresbericht**  
der  
**Deutschen St. Petri-Schule**  
zu Kopenhagen  
über das Schuljahr 1940—41.

Herausgegeben von dem Direktor, Oberstudiendirektor Dr. *F. Maywald*.

Kopenhagen, Juni 1941.



## UNSERE TOTEN

Die Schule hat den Tod ihres ehemaligen Schülers

### **Hanns Heinz Hartmann**

zu beklagen.

Sohn unseres früheren Musiklehrers Dr. Artur Hartmann, war Hanns Heinz Hartmann von 1934 bis 1936 unser Schüler und legte auf der Schule das Mellemskole- und Realeksamen ab.

Von Rio de Janeiro aus, wo er sich nach seinem Abgang aus der Schule aufhielt, versuchte er bei Kriegsausbruch nach Deutschland zu kommen, wurde von den Franzosen vom Dampfer weggeholt und in ein Gefangenenlager nach Dakar gebracht. Nach dem deutschen Siege über Frankreich befreit, eilte er sofort in sein Vaterland, um dort in die Fliegertruppe einzutreten.

In der Ausbildung begriffen, hat er in seinem 22. Lebensjahr den Tod für das Vaterland infolge schwerer Verletzungen erlitten.

So wie es sein höchster Wunsch war, für sein Vaterland zu kämpfen, so steht er als ein Vorbild des Opferwillens, der Vaterlandsliebe und höchster Pflichttreue vor unsern Augen und bleibt uns unvergesslich.

---

## AUFGABE DER ST. PETRI-SCHULE

Die Deutsche St. Petri-Schule soll *deutsche Sprache und Bildung* in der Deutschen St. Petri-Gemeinde und unter den übrigen Deutschen Kopenhagens erhalten und fördern. Diese Aufgabe ist nur dadurch zu lösen, dass die meisten Unterrichtsfächer von deutschen Lehrern in deutscher Sprache gegeben werden.

Die St. Petri-Schule nimmt aber *auch dänische Kinder* auf. Damit unsere Schule in der dänischen Sprache das gleiche Lehrziel wie die anderen hiesigen Schulen erreichen kann, lassen wir uns auch den *Unterricht im Dänischen* besonders angelegen sein. Die dänischen Fächer werden von dänischen Lehrern in dänischer Sprache erteilt.

Unsere Schule ist also eine *zweisprachige Anstalt*; daher werden an Lehrer und Schüler besonders grosse Anforderungen gestellt.

Durch die gemeinsame Erziehung deutscher und dänischer Kinder wird bewirkt, dass beide Nationen sich näher kennen und besser verstehen lernen. Die St. Petri-Schule ist daher in Wahrheit eine deutsch-dänische Gemeinschaftsschule.

---

## ST. PETRI SKOLES MAAL

Den tyske St. Petri Skole skal bevare og fremme tysk Sprog og Kultur i St. Petri Menighed og blandt de andre Tyskere i København. Denne Opgave kan kun løses ved, at de fleste Undervisningsfag gives af tyske Lærere paa Tysk.

Men St. Petri Skole optager ogsaa *danske Børn*. For at vor Skole kan naa det samme Resultat som de andre herværende Skoler, er ogsaa *Undervisningen i Dansk* os særlig magtpaaliggende. De danske Fag gives af danske Lærere paa Dansk.

Vor Skole er saaledes en Institution med to Sprog; derfor stilles der særlig store Krav til Lærere og Elever.

Ved den fælles Undervisning af tyske og danske Børn opnaas det, at begge Nationer lærer hinanden bedre at kende og at forstaa hinanden bedre. St. Petri Skole er derfor i Sandhed en tysk-dansk Fællesskole.

Die Deutsche St. Petri-Schule zu Kopenhagen ist auf Grund des Privilegs des dänischen Königs Frederik II. im Jahre 1575 gegründet und durch die Privilegien von 1641, 1678 und 1880 bestätigt worden.

Als Realschule besteht sie seit dem Jahre 1818. Mit dem Recht zur Abhaltung des Mittelschulexamens wurde sie vom Undervisningsministerium im Jahre 1907, mit dem Recht zur Abhaltung des Realexamens 1908 ausgestattet.

Durch den Erlass des Dänischen Unterrichtsministeriums vom 3. 6. 38 und vom 10. 10. 38 erhielt die St. Petri-Schule die Berechtigung, das St. Petri-Gymnasium mit der mathematisch-naturwissenschaftlichen und der neusprachlichen Richtung zu errichten.

Durch den Erlass des Reichsministers für Wissenschaft, Erziehung und Volksbildung in Berlin vom 28. 2. 1939 ist die Deutsche St. Petri-Schule als höhere deutsche Schule anerkannt und den öffentlichen deutschen Schulen als gleichwertig an die Seite gestellt worden.

Den tyske St. Petri Skole i København er oprettet ved Frederik IIs Privilegium af 1575. Dette konfirmeredes 1641, 1678 og 1880.

Som Realskole har den bestaaet siden 1818. I 1907 blev der af Undervisningsministeriet tilstaaet den Ret til at afholde Mellemskoleeksamen, 1908 til at afholde Realeksamen.

Ved det danske Undervisningsministeriums Skrivelser af 3. 6. 1938 og 10. 10. 1938 fik St. Petri Skole Tilladelse til at oprette St. Petri Gymnasium med matematisk-naturvidenskabelig og nysproglig Linie.

Ved det tyske Reichsministers für Wissenschaft, Erziehung und Volksbildung Skrivelse af 28. 2. 1939 fik St. Petri Skole Anerkendelse som højere tyske Skole og blev ligestillet de almindelige højere Skoler i Tyskland.

## DIE ST. PETRI-SCHULE IM SCHULJAHR 1940/41

Das Schuljahr 1940/41 brachte unserer Schule in planmässigem Aufbau den Abschluss der Oberstufe (Gymnasium) mit der Errichtung der III. Gymnasialklasse (mathematisch-naturwissenschaftliche und neusprachliche Linie) zu Beginn des Schuljahres und mit Ablegung des 1. Studenterexamens im Juni 1941.

Damit ist der Aufbau der Schule vollendet: *die St. Petri-Schule ist eine Vollanstalt.*

Innerhalb von 6½ Jahren ist also das Ziel erreicht worden, das am 10. Januar 1935 in einer aus der St. Petri-Schulkommission, Vertretern der Deutschen Gesandtschaft, des Landeskreises Dänemark und der Ortsgruppe Kopenhagen der N. S. D. A. P., des deutsch-dänischen Schulvereins und des Kirchenkollegiums bestehenden Versammlung als eines der Ziele eines umfangreicheren Programmes anerkannt und durch Unterschrift bestätigt wurde.

Dagegen schien es am Ausgang des Schuljahres 1939/40, als wenn das andere, ebenfalls am 10. Januar 1935 ins Auge gefasste Ziel: Bau einer neuen, allen modernen Anforderungen genügenden Schule, durch den Krieg in weitere Entfernung gerückt sei.

Die Lage änderte sich aber noch während der Sommerferien und mit Beginn des neuen Schuljahres 1940/41, und an dem Musikabend der Schule am 22. November 1940 konnte der Direktor der Schule in Gegenwart der aus Deutschland gekommenen Baukommission: Konsul *Aeldert*, Ministerialdirigent *Dr. Usadel*, Ministerialrat *Dr. Huhnhäuser* und Professor *March* der Elternschaft die feste Versicherung geben: *die neue deutsche Schule Kopenhagen wird gebaut.*

Gleich darauf begannen die Bauplanarbeiten, die nach mehreren Besprechungen zwischen dem Architekten der neuen Schule, Professor *March*, Ministerialrat *Dr. Huhnhäuser*, Vertretern der deutschen Gesandtschaft, der Partei, dem Direktor und dem Lehrerkollegium der St. Petri-Schule Ende März 1941 zu der endgültigen Festlegung der Anforderungen und Baupläne für die neue Schule führten.

Inzwischen war bereits der Bauplatz erworben worden, um dessen Ausschuchung und Erwerbung sich Gesandtschaftsrat Seelos besondere Verdienste erworben hat. Er liegt an der Kreuzung von Emdrup- und Tuborgvej und reicht bis zur Slangerupbahn, ist also gross genug, um nicht nur die neue Schule mit Kindergarten, 2 Turnhallen, einem



## ST. PETRI SKOLE I SKOLEAARET 1940/41

I Skoleaaret 1940/41 naaede St. Petri Skole med Oprettelsen af III. Gymnasieklasse (matematisk-naturvidenskabelig og nysproglig Retning) ved Skoleaarets Begyndelse og Afholdelse af den første Studentereksamen i Juni 1941 til Afslutningen af den planmæssige Opbygning af Overskolen (Gymnasiet).

Dermed er Udvidelsen af Skolen fuldført: *St. Petri Skole er en Gymnasieskole.*

I Løbet af 6½ Aar er altsaa det Maal naaet, som den 10. Januar 1935 blev opstillet og bekræftet ved Underskrift som et af Punkterne i et mere omfangsrigt Program paa et Møde mellem St. Petri Skolekommission, Repræsentanter fra det tyske Gesandtskab, N. S. D. A. P. Landeskreis Dänemark og Ortsgruppe Kopenhagen, Tysk-Dansk Skoleforening og Kirkekollegiet.

Derimod saa det ved Slutningen af Skoleaaret 1939/40 ud til, at et andet Maal, som man ligeledes den 10. Januar 1935 havde sat sig, paa Grund af Krigen vilde blive rykket ud i Fremtiden, nemlig Opførelsen af en ny Skole, der kunde tilfredsstille alle moderne Krav. Men Forholdene ændrede sig i Løbet af Sommerferien og i Begyndelsen af det nye Skoleaar 1940/41, og paa Skolens Musikaften den 22. November 1940 kunde Skolens Rektor i Overværelse af Bygningskommissionen fra Tyskland: Konsul Aeldert, Ministerialdirigent Dr. Usadel, Ministerialrat Dr. Huhnhäuser og Professor March give Forældrene det bestemte Løfte: *Den nye tyske Skole i København vil blive bygget.*

Straks derefter begyndte Arbejdet med Byggeplanerne, som i Slutningen af Marts 1941 førte til den endelige Udarbejdelse af Tegninger og Fastlæggelse af Kravene til den nye Skole, efter at der forinden var ført forskellige Forhandlinger mellem den nye Skoles Arkitekt, Professor March, Ministerialrat Dr. Huhnhäuser, Repræsentanter fra det tyske Gesandtskab, Partiet og St. Petri Skoles Rektor og Lærerpersonale.

Imidlertid havde man allerede erhvervet en Byggeplads. Ved Udvælgelsen og Købet af den var det især Gesandtschaftsrat Seelos, der indlagde sig Fortjeneste. Den ligger paa Hjørnet af Emdrupvej og Tuborgvej og gaar til Slangerupbanen. Den er altsaa stor nok til, at ikke blot den nye Skole med Børnehave, 2 Gymnastiksale, 1 Svømmehal og Stadion bygges der, men ogsaa en Kostskole til ca. 60 Dreng.

Schwimmbad und Stadion, sondern auch ein Schülerheim für ca. 60 Knaben (Kostskole) aufzunehmen.

Angesichts der glänzenden Zukunft, in grossen, schönen, würdigen Räumen, umflutet von Licht und Luft, inmitten eines schönen, sich entwickelnden Stadtviertels dereinst unterrichten zu dürfen, konnten die Unzulänglichkeiten des alten Schulgebäudes im Schuljahr 1940/41 mit grösserem Gleichmut ertragen werden. Dies war um so wichtiger, als der strenge Winter 1940/41 — doppelt schwer zu ertragen nach dem ebenso strengen Winter 1939/40 — eine Menge von Beschwerden verursachte, die zum Teil mit den mangelhaften Heizanlagen des Gebäudes zusammenhängen. Der Kohlennot wurde dadurch begegnet, dass die Weihnachtsferien 1940/41 um 1 volle Woche verlängert wurden. Nur dadurch war es möglich, den Unterricht vom 13. Januar bis zum 8. April 1941 ununterbrochen durchzuführen, obwohl auch in dieser Zeit für einige Tage eine höchst kritische Lage entstand. Naturgemäss stiegen die Kosten der Heizung, bei der zur Ergänzung auf Holz zurückgegriffen werden musste, enorm; aber das Gespenst der Unterrichtsunterbrechung wurde doch verscheucht.

Die schwierigen wirtschaftlichen Verhältnisse, in denen sich ein grosser Teil unserer Elternschaft im verflossenen Schuljahr befand, zwangen zur stärkeren Inanspruchnahme von Freiplätzen, nicht nur in der Schule, sondern auch im Landschulheim. Glücklicherweise stand dem die erhöhte Opferbereitschaft der wirtschaftlich noch günstiger gestellten Eltern, des deutsch-dänischen Schulvereins und des Landeskreises Dänemark der N. S. D. A. P. entgegen, so dass wir allen Gesuchen um Freiplätze in Schule und Landschulheim nachkommen konnten. Für all diese Unterstützung spricht die Schule hiermit ihren herzlichen Dank aus.

In dem Lehrerkollegium traten folgende Veränderungen ein:

Fraulein *Charlotte Mahlo*, die dem Lehrerkollegium seit dem 15. 8. 1935 als Turn- u. Handarbeitslehrerin angehört hatte, verliess mit dem 31. 7. 1940 die St. Petri-Schule, um in den heimischen Schuldienst zurückzukehren. In den 5 Jahren ihrer hiesigen Tätigkeit hat sich Frl. *Mahlo* durch Fleiss und Pflichttreue und durch ihr freundliches Wesen den Dank und die Anerkennung der Schule und die Sympathien der Amtsgenossen, der Schüler und Eltern erworben. Die Schule wünscht ihr für ihre weitere Zukunft das Beste.

Lehrer *Hans Bødewadt Johannsen*, geb. 21. 12. 1914 in Tinglev, trat als Grundschul- und Werklehrer am 12. 8. 1940 in das Kollegium der St. Petri-Schule ein. Herr Johannsen hat im Jahre 1937 das Examen für Volksschullehrer an dem Staatsseminar in Tøndern bestanden.

Med Udsigt til den straalende Fremtid, engang at kunne under- vise i store, smukke og værdige Lokaler, omgivet af Lys og Luft midt i en Bydel i fuld Udvikling, blev det i Skoleaaret 1940/41 lettere at af- finde sig med den gamle Skolebygningens Utilstrækkelighed. Dette blev især af Betydning, da den strenge Vinter 1940/41 — dobbelt vanskelig efter den lige saa strenge Vinter 1939/40 — foraarsagede en Mængde Besværligheder, der til Del skyldtes Bygningens mangelfulde Varme- anlæg. Kulmangelen foraarsagede, at Juleferien 1940/41 blev forlænget en hel Uge. Kun derved blev det muligt at gennemføre Undervisnin- gen fra 13. Januar til 8. April 1941 uden Afbrydelse, men ikke uden, at der ogsaa i dette Tidsrum opstod en højst kritisk Situation i nogle Dage. Selvfølgelig steg Brændselsomkostningerne stærkt, da man maat- te gribe til den Udvej at supplere vor Brændselsforsyning med Bræn- de, men den Ulykke, som en Afbrydelse af Undervisningen vilde have været, blev dog forhindret.




De vanskelige økonomiske Forhold, som en stor Del af Forældrene har befundet sig i i den forløbne Vinter, har bevirket, at der er blevet stillet større Krav om Tildeling af Fripladser, ikke blot i Skolen, men ogsaa i Lejrskolen. Heldigvis kunde dette udlignes ved den forøgede Offervillighed fra bedrestillede Forældres Side, fra tysk-dansk Skole- forenings og N. S. D. A. P.s, Landeskreis Dänemarks Side, saa at vi har kunnet bevillige alle Ansøgninger om Fripladser baade i Skolen og Lejrskolen. For al denne Understøttelse udtaler Skolen hermed sin hjerteligste Tak.

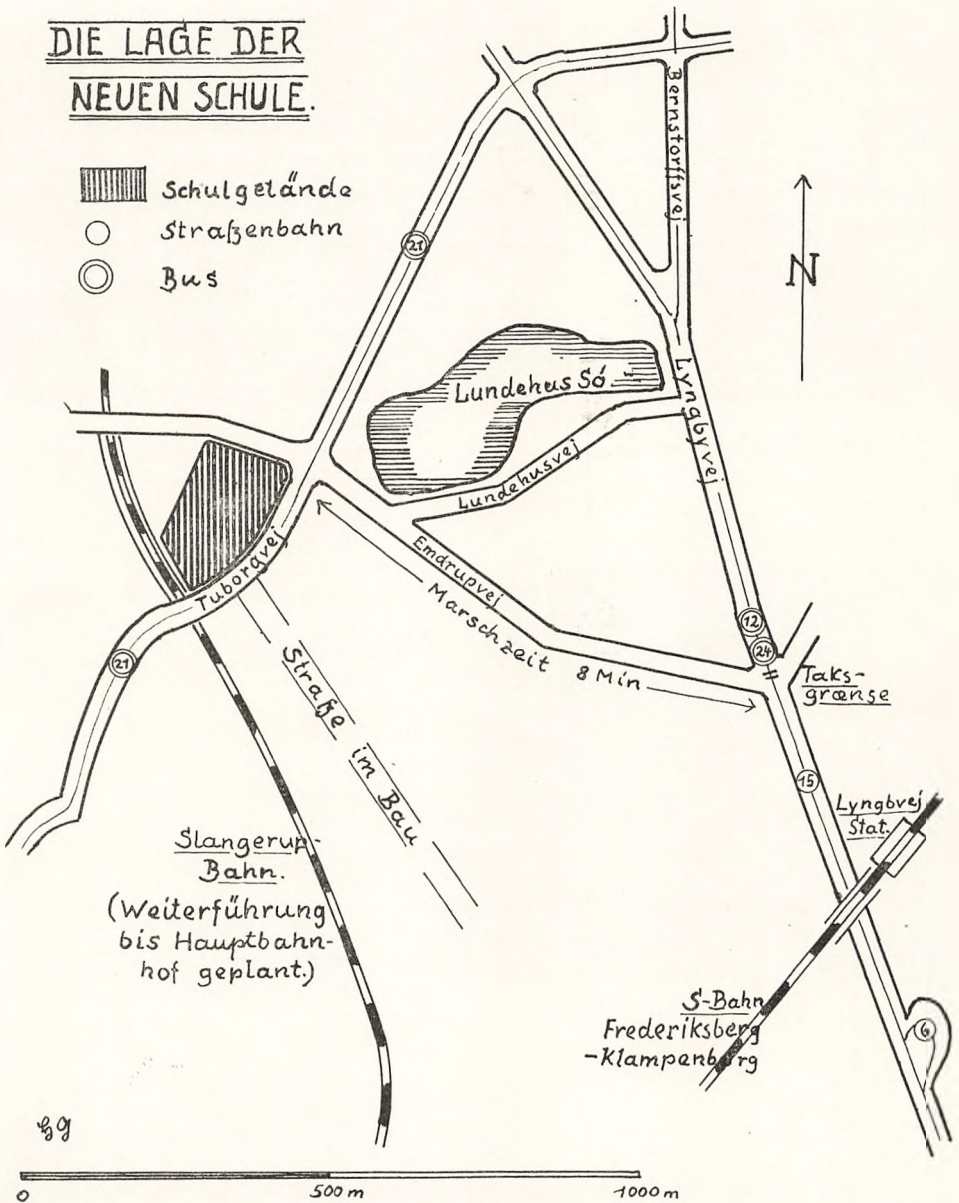
Inden for Lærerpersonalet indtraadte følgende Forandringer:

Frøken *Charlotte Mahlo*, som har været ansat ved Skolen som Haandarbejds- og Gymnastiklærerinde siden den 15. 8. 1935, forlod Skolen den 31. 7. 1940 for at vende tilbage til Skolegerningen i Tyskland. I de 5 Aar, Frøken Mahlo har haft sin Gerning her, har hun ved Flid og Pligtopfyldelse og ved sit venlige Væsen vundet sig Sko- lens Anerkendelse og Tak samt Kollegernes, Elevernes og Forældrenes Sympati. Skolen ønsker hende alt godt i Fremtiden.

Lærer *Hans Bødewadt Johannsen*, f. 21. 12. 1914 i Tinglev, blev knyttet til St. Petri Skole den 12. 8. 1940 som Underskole- og Sløjd- lærer. Hr. Johannsen bestod 1937 Lærereksamen ved Statsseminariet i Tønder.

# DIE LAGE DER NEUEN SCHULE.

-  Schulgelände
-  Straßenbahn
-  Bus



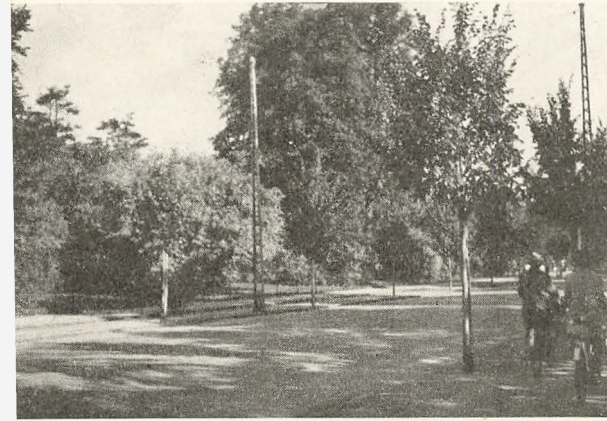
## Bilder vom Gelände der neuen Deutschen Schule.



Blick auf den Lundehus-See.



Blick auf die parkartigen Anlagen  
des Schulgrundstückes.



Blick von dem  
Tuborgvej.

Die ehemalige Gärtnerei  
auf dem Schulgrundstück  
an der Slangørup-Bahn.



Schulgrundstück an  
der Slangrup-Bahn.

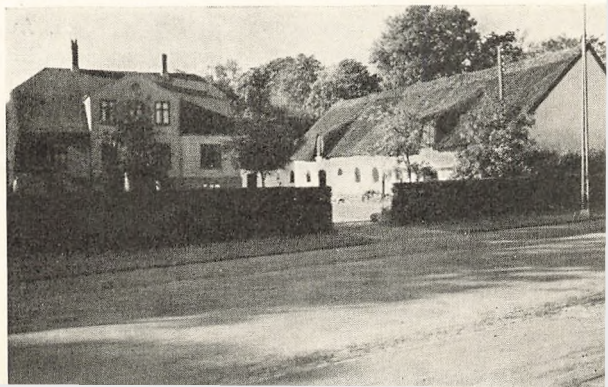


Alter Hof auf  
dem Schulgrundstück.



Villa (Fabrik) auf dem  
Schulgrundstück.

Alter Hof auf  
dem Schulgrundstück.



## DAS ST. PETRI-LANDSCHULHEIM IM JAHRE 1940/41

Auch im Kriegsjahr 1940/41 wurde der Betrieb des Schullandheims aufrecht erhalten. Die Schwierigkeiten, die vor allem in der zunehmenden Teuerung, der schwieriger werdenden Verpflegung, dem Fortfall der freien Bahnreise zum Schullandheim und der wesentlich verlängerten Reisezeit bestanden, konnten durch die Hilfsbereitschaft aller in Frage kommenden Kreise behoben werden, zumal die verschiedenen Winterschulfeste einen guten Grundbetrag für die Finanzierung des Betriebes geliefert hatten.

Ganz planmässig gingen die Klassen unter Führung ihrer Lehrer für 10—12 Tage in den Monaten Mai—Juni und August—September ins Schullandheim, und auch das Ferienheim konnte im Juni—Juli 1940 4 Wochen lang unsern Kindern zur Verfügung gestellt werden.

Im Einverständnis mit der St. Petri-Landschulheim A. G. benützte die H. J. Standort Kopenhagen das Landschulheim vom 21. Juli bis 3. August 1940 für ihr Sommerlager und vom 9.—14. April 1941 für ihr Osterlager.

Da der harte Winter 1939/40 den jungen Anpflanzungen (Birken, Pappeln, Pflaumen-, Kirsch- und Apfelbäumen) sehr geschadet hatte, musste vieles erneuert werden. Dazu kamen Ergänzungen durch Anpflanzung von Himbeeren, Erdbeeren, Stachel- und Johannisbeersträuchern, so dass dereinst, wenn die Anpflanzungen sich entwickelt haben werden, auch für die Versorgung der Kinder mit Obst genügend geleistet sein wird. Vor allem aber werden die jahrein, jahraus ins Schullandheim gehenden Schüler die Freude haben, das Vordringen der Anpflanzungen miterleben, beobachten und feststellen zu können.

Arbeiten und Aufgaben für die Zukunft sind auch beim Landschulheim genügend vorhanden: die Frage der ausserhalb des Gebäudes gelegenen, von uns selbst im Jahre 1936 gezimmerten und errichteten Abortanlagen (der »grünen Tante«) muss gelöst werden, ferner muss die jetzige Wasserpumpe, die nur für den Handbetrieb berechnet ist, ersetzt werden durch eine elektrische Pumpanlage, und auch die Inneneinrichtung der Zimmer muss namentlich mit Hinblick auf Unterrichtszwecke ergänzt werden. Auch die Einzäunung des ganzen Grundstückes muss einmal in endgültiger Weise erfolgen, da wir in dieser Hinsicht immer noch in einem Übergangszustand leben.

## ST. PETRI LEJRSKOLE I AARET 1940/41

Ogsaa i Krigsaaret 1940/41 gennemførtes Driften af St. Petri Lejrskole. De Vanskeligheder, som opstod paa Grund af den tiltagende Prisstigning, Frirejsernes Ophør og den betydeligt forøgede Rejsetid eller de vanskelige Forplejningsforhold, blev alle overvundne ved Hjælpsomhed fra alle Sider, ligesom ogsaa Vinterens Skolefester gav en god Sum til Hjælp til Omkostningerne ved Driften.

Fuldstændig planmæssigt tilbragte hver Klasse under dens Lærers Ledelse 10—12 Dage i Lejrskolen i Maanederne Maj—Juni og August—September, og ogsaa Ferielejren kunde i 4 Uger i Juni—Juli 1940 holdes aaben for Eleverne.

I Forstaaelse med A/S St. Petri Landschulheim afholdt H. J. Standort Kopenhagen fra 21. Juli til 3. August 1940 deres Sommerlejr og fra 9. til 14. April 1941 deres Paaskelejr i Lejrskolen.

Da den haarde Vinter 1939/40 havde skadet de nyplantede Træer (Birk, Poppel, Blomme-, Kirsebær- og Æbletræer) betydeligt, maatte meget fornyes. Hertil kom Plantning af Hindbær, Jordbær, Stikkelsbær- og Ribsbuske, saa at der ogsaa, naar disse Buske er voksede til, vil være sørget tilstrækkeligt for Børnenes Behov af Frugt. Frem for alt vil de Børn, der Aar efter Aar kommer til Lejrskolen, have Glæde af at kunne opleve og iagttage de unge Planter Vækst.

Ogsaa i Fremtiden vil der være nok af Opgaver og Arbejde i Lejrskolen: Spørgsmaalet om Toiletterne, der ligger uden for Bygningen («Grüne Tante», bygget af os selv 1936), maa løses; desuden maa den nuværende Pumpe, der kun er beregnet paa Haandkraft, erstattes af et elektrisk Pumpeanlæg, og ogsaa Indretningen af Værelserne, især med Henblik paa Undervisning, maa fuldføres. Indhegning af hele Grunden maa engang ske paa blivende Maade, da vi paa det Punkt endnu kun befinder os paa et Overgangsstadium.



## VERANSTALTUNGEN UND FEIERN

22. Juni 1940: Jahresschlussfeier der Deutschen St. Petri-Schule. Die Feier fand in dem üblichen Rahmen in der Turnhalle der Schule statt.

Die Prämien wurden folgenden Schülern zuerkannt:

- a) Fleissdiplom des Petrianervereins: Grete Renstrøm R,
  - b) Ferienlegat des Petrianervereins, je 25.— Kronen: Inger Pedersen I Gs und Ib Gerst 5u,
  - c) Buchprämien: John des Fontaines II Gs, Helmut Löppke I Gm, Mette Wagner R, Kamma Knoop R, Klärly Horn IV, Astrid Schatz III, William Page II und Rita Ries I,
  - d) Spanjerske Legat, je 10.— Kronen: Karin Ehlers 4u, Hannechen Ries 5u, Ruth Nielsen III und Emilie Bang Splittorf I,
  - e) Prämien für selbstlose Arbeit innerhalb der Schulgemeinschaft: Bent Jakobsen II, Jytte Reinhardt R, Børge Prien 5u, Eilert Rønnow I.
11. November 1940: Besuch der Deutschen Buchausstellung durch die Gymnasialklassen und die Klassen R und IV.
22. November 1940: Musikfest der Deutschen St. Petri-Schule unter dem Namen »Hausmusikabend und Schubertfeier«.
- Das Fest gab dem Chor und der Spielschar Gelegenheit, ihr Können zu beweisen, und ausserdem wurde durch das Zusammenspiel von Vätern oder Müttern mit ihren Kindern gezeigt, wie leicht mit gutem Willen die Hausmusik gepflegt werden kann. Das Fest war ein grosser Erfolg und hat auf das Musikleben der Schule sehr anregend gewirkt.
- Dem Feste wohnten bei Herr Ministerialdirigent Dr. Usadel und Herr Ministerialrat Dr. Huhnhäuser vom Ministerium für Wissenschaft, Erziehung und Volksbildung in Berlin, Herr Konsul Aeldert vom Auswärtigen Amt und Herr Professor March, der Erbauer der neuen Deutschen Schule Kopenhagen.
21. Dezember 1940: Schulweihnachtsfeier im engen Kreise der Schule.
22. April 1941: Besuch der Ausstellung »Wissen, Forschen, Gestalten« durch die Schüler des Gymnasiums und der Mittelschule.
26. April 1941: Grosses Schulfest der Deutschen St. Petri-Schule. Der grosse Saal von Haandværkerforeningerne war überfüllt, zahlreiche Gäste waren neben der Elternschaft und unsern alten Freunden

erschienen, und der Beifall für die Leistungen der Schüler und Schülerinnen auf dem Gebiete der Leibesübungen und für das gute Spiel in Hans Sachs' »Kälberbrüten« war uneingeschränkt.

Dem Dank der Eltern für die ausgezeichneten Leistungen und den an der Schule herrschenden Geist gab Herr Direktor Voss Ausdruck, indem er sich an die für das Fest verantwortlichen Lehrer, an das Kollegium insgesamt und an die Schulleitung wandte.

Die schönen Einnahmen, die uns das Musikfest vom 22. November 1940 und das Schulfest vom 26. April 1941 brachten, ermöglichen uns den Weiterbetrieb unseres St. Petri-Landschulheims auch im Sommer 1941.

---

# DER AUFBAU DER INSTRUMENTALEN MUSIKPFLEGE AN DER ST. PETRI-SCHULE

Durch den Ausbau der St. Petri-Schule zum Gymnasium ist es notwendig geworden, auch die Ziele des Musikunterrichtes zu erweitern. Auf dem Gebiete des Schulsingens wurde z. B. durch die Einbeziehung der tiefen Stimmen unserer Gymnasiasten ein vierstimmig gemischter Chor eingerichtet, der inzwischen seine Sporen bei verschiedenen festlichen Gelegenheiten verdient hat. Gleichzeitig soll nun auch die Pflege des Instrumentenspiels vertieft werden. Von den grundsätzlichen Fragen, warum das Musikinstrument in die Schule gehört, was es gerade für die Verbindung von Schule und Elternhaus bedeuten kann usw., war zum Hausmusikabend im November 1940 die Rede. Hier soll in Kürze ein Überblick über den Aufbau und die gegenwärtigen Möglichkeiten der instrumentalen Musikpflege unserer Schule gegeben werden.

Als oberster Grundsatz gilt: Der Unterricht auf Musikinstrumenten ist *Privatunterricht*. Aufgabe der Schule ist es lediglich, diesen zu fördern und das *Zusammenspiel* verschiedener Instrumente zu pflegen. Zur Förderung des instrumentalen Musizierens dient vor allem die Verpflichtung tüchtiger Lehrkräfte. Das ist in unserem Falle gelungen. Wir haben vorläufig Privatlehrer bzw. -lehrerinnen für Blockflöte, Geige, Gitarre (oder Laute) und Klavier gewonnen, zu denen unsere Eltern hinsichtlich der fachlichen Tüchtigkeit und pädagogischen Fähigkeit absolutes Vertrauen haben können. Auch wenn seltener gespielte Instrumente gewählt werden wie etwa Bratsche (Grossgeige), Cello o. a., wird Fürsorge getroffen, dass die Kinder nur befähigten Lehrkräften übergeben werden.

Ausser durch die Vermittlung geeigneter Privatmusiklehrer förderte die Schule das Instrumentenspiel im vergangenen Jahre durch Beihilfen zur Erlernung schulwichtiger Instrumente. Als solche kann man alle Instrumente ansehen, die dem Zusammenspiel dienen. Doch war es uns in erster Linie um die Einführung von Streichinstrumenten zu tun, die in Anschaffung und Gebrauch natürlich teurer sind als etwa die Blockflöte. Für die Bereitstellung von Mitteln zur Unterstützung lernfreudiger und bedürftiger Musikanten sei der Schulkommission hierdurch noch besonders Dank gesagt.

Im Laufe des vergangenen Jahres gestaltete sich der Privatmusikunterricht unter Anregung der Schule folgendermassen:<sup>1)</sup>

Blockflöte	lernten aus	Klasse	I	M				
					.....	1	Kind	
	»		»	5	u	.....	5	
							Kinder	
	»		»	4	u	.....	8	
							»	
	»		»	3	u	.....	12	
							»	
							26	Kinder

<sup>1)</sup> Der Klavierunterricht bleibt hier ausser Betracht, da er erwiesenermassen auch ohne Unterstützung der Schule gedeiht.

Unterricht in Geige nahmen aus den Klassen III M — 4u	8 Kinder
» » Bratsche hatte aus III M .....	1 Kind
» » Cello erhielten aus Klasse III M und I M ...	2 Kinder

Streichinstrumente lernten 11 Kinder

Das Gitarrespiel lernten aus Klasse II M und I M ..... 3 »

Die Gesamtzahl von 40 musizierenden Jungen und Mädels ist gewiss für unsere nicht allzu stark besuchte Anstalt ein erfreuliches Ergebnis, zumal sicher noch manches Kind ausserhalb der schulischen Betreuung Privatmusikunterricht erhält. Die Zusammenstellung zeigt, dass dem volkstümlichsten Instrument, der Blockflöte, zunächst der grösste Erfolg beschieden ist. Sicher bedeutet es hierbei etwas, dass der Weg zur Blockflöte auch finanziell leicht gefunden werden kann. Es ist indessen zu hoffen, dass die Liebe zum Instrument bei unseren kleinen Blockflötenspielern so erstarkt, dass sie später eines Tages auch zu einem anspruchsvolleren musikalischen Werkzeug wie Geige oder Cello greifen.

Das Zusammenspiel der Instrumente pflegt die Schule zunächst in einer Spielschar, die alle genügend fortgeschrittenen Instrumentalisten zusammenfasst. Da die Zahl der Teilnehmer jedoch zu gross wird, sollen im neuen Schuljahr entsprechend dem deutschen Musiklehrplan 2 Spielgruppen eingerichtet werden: eine Anfängerspielschar der Klassen 4 u bis II M, die hauptsächlich mit der Blockflöte schlicht volkstümlich musizieren soll, und eine Gruppe von fortgeschrittenen Spielern der Klassen von II M an aufwärts, die sich neben der Volksmusik auch einmal leichtere Werke aus dem Bereich der Kunstmusik vornehmen soll. Hier wird allmählich das Streichinstrument mehr in den Vordergrund treten.

So zeichnet sich der Plan unserer instrumentalen Musikpflege in den Umrissen. Selbstverständlich wird es einer gewissen Zeit bedürfen, ehe an den Leistungen unserer Musikanten bei Schulfesten usw. der Fortschritt hörbar ist. Insbesondere gilt das für die Mitwirkung der Streichinstrumente. Denn es ist ein langer Weg zum reinen und schönen Ton auf Geige oder Cello. Doch die Mühe lohnt, und so sollen diese Zeilen mit einem herzlichen Aufruf an unseren Elternkreis schliessen: lasst euch die Mühe nicht verdriessen, selbst mit euren Kindern zu musizieren! Sie bekommen oft erst dadurch die richtige Achtung vor der Musik und den nötigen Ernst zum Instrument. Die verständnisvolle und tatkräftige Mitarbeit, die von Seiten der Elternschaft bei unserem Hausmusikabend gezeigt wurde, berechtigt zu der Hoffnung, dass mit Hilfe des Elternhauses der Versuch einer Belebung unserer instrumentalen Musikpflege Erfolg haben wird.

*Dr. Heinrich Grössel.*

DIE SCHRIFTLICHEN AUFGABEN DES DÄNISCHEN  
STUDENTEREXAMENS JUNI 1941

A. Mathematisch-naturwissenschaftliche Linie.

1. Dänisch: Aufsatz.

1. Hvad er det, der knytter Mennesker sammen til et Folk?
2. Hvilke Værdier giver en højere Skoleuddannelse?
3. Danmark omkring 1800.

2. Matematik: I.

1. Et vilkaarligt Punkt  $E$  paa Ellipsen  $\frac{x^2}{a^2} + \frac{y^2}{b^2} = 1$  ( $a > b$ ) forbindes med Ellipsens Toppunkter  $A_1$  ( $a, 0$ ) og  $B$  ( $-a, 0$ ) med rette Linier. Toppunktstangenten i  $A$  skærer den rette Linie  $BE$  i Punktet  $C$ .

Find det geometriske Sted for Skæringspunktet mellem den rette Linie  $AE$  og den rette Linie gennem  $C$  parallel med Ellipsens store Akse.

Angiv den fundne Kurves Art og Beliggenhed i Koordinat-systemet.

2. I et Parallelogram  $ABCD$  betegner  $h_1$  Afstanden mellem de parallelle Sider  $AD$  og  $BC$  og  $h_2$  Afstanden mellem de parallelle Sider  $AB$  og  $DC$ .

Konstruer Parallelogrammet  $ABCD$  af Vinkel  $A$ , Diagonalen  $BD=d$  samt Forholdet  $h_1 : h_2 = p : q$ , hvor  $d, p$  og  $q$  er givne Liniestykker.

Beregn Parallelogrammets Sider, naar Vinkel  $A=52^\circ$ ,  $48$ ,  $d=8,246$  og  $p : q=3 : 7$ .

3. Undersøg og tegn den Kurve, hvis Ligning er

$$y = tgx + tg^2x \quad (0 \leq x \leq \pi).$$

Beregn Arealet af den lukkede Figur, der begrænses af Kurven, Linien  $x = \frac{\pi}{4}$  og  $X$ -aksen.

Beregn sluttelig Arealet af den lukkede Figur, der begrænses af Kurven og  $X$ -aksen.

3. Matematik: II.

1. Ligningerne

$$12x^3 - 16x^2 + 7x - 1 = 0$$
$$\text{og } 4x^4 - 4x^3 - 15x^2 + 16x - 4 = 0$$

har en Dobbeltrod fælles. Løs Ligningerne.

2. Løs Ligningen

$$\cos 2x + 2 \sin x = n,$$

idet  $n$  er et givet reelt Tal.

For hvilke Værdier af  $n$  har Ligningen Rødder?

Eks. 1)  $n=1,32$ ; 2)  $n = -\frac{1}{2}$ .

3. I en firsidet Pyramide  $O-ABCD$  er Grundfladen  $ABCD$  et Trapez, hvor  $BC \neq AD$ . Fodpunktet  $P$  af Pyramidens Højde falder i Midtpunktet af Trapezets Midtlinie (d. v. s. den Linie, der forbinder Midtpunkterne af de ikke-parallele Sider).

Idet  $BC=1$ ,  $AD=2$ ,  $AB=CD=\frac{1}{2}\sqrt{5}$  og  $OP=\frac{1}{2}\sqrt{3}$ , skal man finde Pyramidens Rumfang og Overflade samt Topplansvinklerne mellem hver af Sidefladerne og Grundfladen.

## B. Neusprachliche Linie.

### 1. Dänisch: Aufsatz.

Wie bei mathematisch-naturwissenschaftlicher Linie.

### 2. Deutsch: Uebersetzung aus dem Dänischen ins Deutsche.

En tysk Forfatter, der for nogle Aar siden foretog en Rejse til Paris, fortæller om sit Møde med en fransk Sovevognskonduktør i D-Toget fra Kehl ved Rhinen:

Manden havde hvidt Haar, og et lille hvidt *Overskæg*<sup>1)</sup> gav det endnu friske og ungdommelige Ansigt Karakter. Han modtog mig meget høfligt og tiltalte mig paa flydende Tysk. Medens han *redte*<sup>2)</sup> min Seng, førte vi en venskabelig Samtale. Konduktøren mente, jeg vilde nok synes om Paris, det var en herlig By; selv foretrak han Landet for de store Byer og ejede da ogsaa et lille Hus i en landlig Egn. Da jeg spurgte ham, hvorfra han kunde saa godt Tysk, svarede han, at det havde han lært i Ohrdruf, hvor han næsten i fire Aar havde levet som Krigsfange. Jeg fortalte ham nu, at ogsaa jeg havde været Soldat i Verdenskrigen, og hans Øjne lyste. Han *lettede paa*<sup>3)</sup> Kasketten, rakte mig Haanden og sagde: Det glæder mig meget! Saa er vi jo *paa en Maade*<sup>4)</sup> Kammerater. Det er mig altid en Glæde at træffe Tyskere, især gamle tyske Soldater. I Ohrdruf lærte jeg *at sætte Pris paa*<sup>5)</sup> Tyskerne. Under mit Fangenskab blev jeg alvorlig syg, og uden den tyske Læges Kunst og store Taalmodighed var jeg aldrig sluppet fra det med Livet. Derfor har jeg sendt min Søn til Tyskland for at ogsaa han skal lære det tyske Sprog.«

### 3. Deutsch: Referat.

#### Asmei.

Man erzählt von einem Kalifen, dessen Name nicht überliefert ist, dass er ebenso leidenschaftlich das Gold wie die Dichtkunst liebte. Sein Geiz veranlasste ihn, ungeheure Schätze anzuhäufen — sein Hang zur Poesie bewog ihn dazu, die ganze arabische Literatur auswendig zu lernen. Dadurch wurde sein Gedächtnis allmählich so geschärft, dass er ein Gedicht nur einmal zu hören brauchte, um es fliessend wiederholen zu können.

Unter den Sklaven des Kalifen war einer, der an Gedächtnis sich beinahe mit seinem Herrn messen konnte: wenn er ein Gedicht zweimal gehört hatte, kannte er es Wort für Wort.

Ausserdem besass der Kalif eine Sklavin, die Gedichte nach dreimaligem Anhören fehlerlos aufsagte.

Eines Tages kam der gefeierte Sänger Asmei an den Hof des Kalifen und bat, eine Ode vorlesen zu dürfen, die er zum Lob des Herrschers gedichtet hatte.

»Gut,« sagte der Kalif, »lies deine Ode immerhin vor. Wenn sie neu ist, will ich dich königlich belohnen: du mitsamt deiner Schreibtafel sollst mit Gold aufgewogen werden. Ist dein Lied aber abgeschrieben, dann lasse ich dich mit Ruten davonpeitschen.«

Asmei lächelte. Er war seiner Sache gewiss — seine Ode hatte er sicherlich von niemand abgeschrieben. Und er las und las.

Als er geendet hatte, lachte der Kalif laut auf.

»Wie!« rief er, »mit diesem uralten Gedicht wagst du vor mein Angesicht zu treten? Das Gedicht habe ich schon als Knabe gekannt. Höre, Asmei!«

Und der Kalif rezitierte die Ode.

Der Dichter warf wie vom Donner gerührt.

»Nicht ich allein,« fuhr der Kalif fort, »weiss sie auswendig — auch mehrere meiner Diener kennen die Verse, die du gedichtet zu haben behauptest.«

Auf einen Wink des Herrn stand der Sklave auf und wiederholte die Ode bis zum Schluss. Und ebenso tat nachher die Sklavin.

So wurde der Sänger Asmei um seinen Lohn betrogen und mit Ruten davongepeitscht.

Er hatte aber die List des geizigen Kalifen wohl durchschaut und beschloss, sich zu rächen. Aus den seltensten arabischen Werken setzte er im hochtrabendsten Stil eine neue, viel längere Ode zusammen und erschien, als Beduine verkleidet, abermals vor dem Thron des Kalifen.

»Woher kommst du, und was wünschst du, Bruder Beduine?« fragte der Kalif.

»Allah möge den Herrscher der Gläubigen auf dem rechten Wege erhalten,« antwortete Asmei. »Ich bin ein armer Sänger aus der arabischen Wüste, o Kalif, und habe ein Lied zu deinem Preis gemacht.«

»Gut, sage deine Verse auf! Sind sie neu, will ich dir so viel Gold schenken, wie du und deine Schreibtafel zusammen wiegen. Sind sie aber alt —«

Asmei machte eine abwehrende Gebärde und unterbrach den Kalifen:

»Wenn meine Verse alt sind, magst du mich mit Hieben belohnen.«

Und der Dichter begann, seine verwickelten Sätze abzuleiern.

Der Kalif riss die Augen auf. Er halte keine einzige Wendung behalten können. Hilflos sah er den Sklaven und die Sklavin an. Auch ihnen war es nicht besser ergangen.

Seufzend gestand denn auch der Kalif:

»Dein Gedicht ist wirklich neu, Beduine. Führt ihn in die Schatzkammer, ihr Diener, und zahlt ihm sein Gewicht in Gold aus!«

»Verzeih, Herr,« entgegnete Asmei. »Du hast versprochen, die Schreiftafel mitwiegen zu lassen.«

»Nun — und?«

»Nun — und wir in der Wüste haben kein Wachs und Pergament. Da habe ich das Gedicht auf zwei Steine gemeisselt. Sie stehen nicht weit von hier auf einem kleinen Sandhügel, und wenn du zwei recht starke Kamele hinschickst, können sie in einem Tag zur Stelle sein.«

Der Kalif versuchte nie mehr, einen Sänger um seinen Lohn zu betrügen.

#### 4. Englisch: Uebersetzung aus dem Dänischen.

Longlands Road 102

Sidcup

Kent.

2. August 1939.

Kære Jenny!

Jeg skriver for at fortælle dig om en herlig Tur, vi havde forleden Dag. Far kørte os alle sammen til Canterbury i sin Bil. Det meste af Vejen fulgte vi den gamle Dovervej, som Chaucer lader sine Pilgrimme ride ad i Canterbury Fortællingerne. Vi kom igennem Byen Rochester, men standsede ikke, da Far skulde være i Canterbury præcis Kl. 11 for at træffe en Mand, han skulde gøre Forretninger med. Da vi var ankommet til Canterbury, bemærkede han, at vi kunde se Domkirken, medens han var optaget, og forlod os.

Vi fandt med Lethed Domkirken, for dens vældige Taarne kan ses over hele Byen. Da vi var gaaet omkring Kirken og havde set den udefra, gik vi ind i den. Mange af Englands Konger og andre berømte Mænd ligger begravet her; men Thomas Becket's Grav fandt jeg ikke. »Hvor mener du, man har lagt ham?« spurgte jeg Mor, og fik at vide, at Thomas Becket's Helgenskrin<sup>1)</sup> var blevet odelagt under Kong Henrik VIII's Regering.

Da Klokken var halv Et, kom Far og tog os med til Frokost paa en interessant gammel Restaurant, hvorefter vi vendte tilbage til Sidcup.

Gid du kunde komme til England igen, saa vilde vi tage den samme Tur.

De venligste Hilsner fra os alle.

Din hengivne

Margaret



## 5. Englisch: Nacherzählung.

### The Screen in the Surgeons' Hall.

In the year 1740 the body of a notorious criminal was cut down from the gallows in London and sent to the Surgeons' Company for dissection. A member of the company received the body and was preparing it for dissection when he was astonished to observe signs of life, very slight, very uncertain. He instantly set to work to make the man's heart beat again, and after some time it became obvious that the hangman had been cheated. The criminal was alive.

His heart gained strength, the blood began streaming through his veins, and at length his eyes opened. What a situation for both men! The criminal in that second when his brain awakened, his ears still hearing the shouting of the mob that had seen him at the gallows, must have imagined himself in heaven or hell. The surgeon, too, must have suffered a shock; he had given life back to a criminal. What should he do?

- The surgeon decided that the thing must be kept secret. He was forced to inform the other surgeons, who were ready with their knives. He told them. They agreed that the poor wretch had been punished enough for his sins. They fed, clothed, and hid him, and one dark night, when he was strong enough to travel, they gave him money, wished him luck, and sent him to the Continent.

Many years later there arrived at the Surgeons' Hall in London a richly decorated screen. It was from the man who had been "screened". It appeared that he had begun a new life and was now a rich merchant in the East.

---

## SCHRIFTLICHE AUFGABEN DER DEUTSCHEN SCHLUSSPRÜFUNG 1941

### Deutsch: 3 Themen zur Auswahl für den deutschen Aufsatz:

- 1) Musik auf der Strasse.
- 2) Da musste ich aber Mut zeigen!
- 3) Welche Erfindungen machen der Hausfrau das Leben leichter?

### Dänisch: 2 Themen zur Auswahl für den dänischen Aufsatz:

- 1) En besværlig Rejse.
- 2) St. Petri Kirketaarn fortæller.

### Englisch: Nacherzählung: Tit for Tat.

A boy was one day sitting on the steps of a door. He had a stick in one hand, and in the other a large piece of bread and butter, which somebody had kindly given him. As he was eating

it, he saw a poor little dog sleeping quietly not far from him. He called out to the dog, "Come here, poor fellow!" The dog hearing himself kindly spoken to, rose, pricked up his ears, and wagged his tail. Seeing the boy eating, he went up to him. The boy held out to him a piece of his bread and butter. As the dog stretched out his head to take it, the boy hastily drew back his hand and hit him on the nose. The poor dog ran away howling, while the cruel boy sat laughing at what he had done.

A gentleman who was looking from a window on the other side of the street, had seen what happened. Opening the street door, he called the lad, at the same time holding up a sixpence between his finger and thumb. The boy came up to him. "Would you like this?" said the gentleman. "Yes, if you please, sir," said the boy, smiling. Just as he stretched out his hand, he got a hard rap on his fingers, from a stick which the gentleman had behind him. "What did you do that for?" said he; "I have done nothing wrong, and I didn't ask you for the sixpence." — "What did you hurt that poor dog for just now?" said the gentleman; "he had done nothing wrong, and he did not ask for your bread and butter. Remember dogs can feel as well as boys."

**Mathematik: 3 Aufgaben.**

- 1) Am 7. Juli kaufte A 16,000 RM Aktien zum Kurs  $99\frac{1}{2}$ , Kurtage  $\frac{1}{4}\%$ , und 8000 RM  $4\frac{1}{2}\%$  Obligationen (Termine 11/6 und 11/12) zum Kurs 85, Kurtage  $\frac{1}{4}\%$ . Wieviel Reichsmark hatte A für die Wertpapiere zu zahlen?
- 2) Führe die Division aus:  
 $(2x^4 - 3x^3 - 24x^2 + 13x + 12) : (x^2 - x - 12)$   
Setze dann das erhaltene Resultat gleich 0 und löse die so entstandene Gleichung.
- 3) Zeichne einen beliebigen Kreis und konstruiere dann ein rechtwinkliges Dreieck, das dem Kreis umschrieben ist, und von dessen spitzen Winkeln der eine  $30^\circ$  ist.

## SCHRIFTLICHE AUFGABEN DES DÄNISCHEN REALEXAMENS 1941

### Dänischer Aufsatz: Zur Auswahl:

Forholdsregler under Vareknaphed. Eller: Hvorledes udnyttes Aaer, Elve og Floder?

### Deutsche Nacherzählung: Drei kleine Jungen kaufen Salmiakpastillen in der Apotheke.

Der kleine Fritz ging eines Tages mit zwei Kameraden in die Apotheke.

»Was wollt ihr?« fragte der Apotheker freundlich.

»Ich hätte gern für fünf Pfennig Salmiakpastillen,« antwortete einer der Jungen.

Der Apotheker stellte die Leiter an die Wand und kletterte hinauf; denn das Glas mit den Salmiakpastillen stand ganz hoch oben. Er nahm einige Pastillen heraus und kletterte wieder herunter.

»Und was wünschst du?« fragte er den zweiten Jungen.

»Ich hätte auch gern für fünf Pfennig Salmiakpastillen,« antwortete dieser.

»Du Lümmel, warum hast du denn das nicht gleich gesagt, als ich noch oben war,« rief der Apotheker zornig und kletterte wieder hinauf. Er nahm auch diesmal einige Pastillen aus dem Glas, rief aber dann von oben herab dem Fritz zu: »Und du willst natürlich auch für fünf Pfennig Salmiakpastillen, — nicht?«

»Nein,« antwortete Fritz und lächelte verlegen.

Der Apotheker kletterte also wieder herunter und sagte: »Was willst du denn?«

»Ich — ich wollte gern — für zehn Pfennig Salmiakpastillen,« antwortete Fritz.

### Rechnen und Mathematik.

1. En Udstykningsforening køber en Gaard, hvortil der hører 290 ha Agerjord og 100 ha Skov, for 950000 Kr. Af denne Købesum andrager Værdien af Bygningerne 20 pCt. og Værdien af Besætningen  $6\frac{1}{4}$  pCt.

Naar 17 ha Agerjord har samme Værdi som 20 ha Skov, hvilken Værdi har da 1 ha Agerjord?

227 ha Agerjord udstykkes til Husmandsbrug, dels paa 8 ha og dels paa  $6\frac{1}{2}$  ha. Af de største Brug er der 3 flere end af de mindste; hvor mange bliver der af hver Slags?

Bygningerne, Besætningen og Resten af Jorden sælges for 546000 Kr. Naar Foreningens Salgsomkostninger i alt udgør 20000 Kr., og den tjener 30000 Kr. ved Salget, hvor meget faar Foreningen da for 1 ha Jord til Husmandsbrug?

2. I en Bank, der giver  $1\frac{3}{4}$  pCt. i halvaarlig Rente og tilskriver Renten d. 11. Juni og 11. December, indsatte A d. 11. Juni 1929

en Sum paa 250 Kr. og derefter hvert følgende Halvaar den samme Sum, sidste Gang d. 11. Dec. 1938. Hvor meget havde han inde-  
staaende i Banken umiddelbart efter sidste Indskud?

Den 11. Juni 1940 hæver han Beløbet med paaløbne Renter.  
Hvor meget hæver han?

3. Løs Ligningen

$$\frac{x^2 + 2}{x^2 - 4} - \frac{x - 3}{x^2 + 5x + 6} = 1.$$

Dan derefter en Ligning af anden Grad, hvis Rødder er 1 større  
end Rodderne i ovenstaaende Ligning.

---

## SCHRIFTLICHE AUFGABEN DES DÄNISCHEN MITTELSCHULEXAMENS 1941

**Dansk Genfortælling:** En heldig Indskydelse.

En mørk Nat kørte en Postvogn gennem en Skov i Sydeuropa, og de rejsende inde i Vognen talte om, at der nok skulde være mange Røvere i den Egn.

I Rejseselskabet var der en ung Pige, der var saa uforsigtig at fortælle, at hun havde gemt alle sine sammensparede Penge, i alt 300 Kr., i sin højre Sko.

Kort efter blev Vogn døren revet op, og en Bande Røvere stod udenfor med Pistoler i Hænderne og befalede de rejsende at udlevere deres Værdisager.

Ure og Penge blev straks udleveret; men Røverne syntes, det var for lidt, de havde faaet, og truede med at undersøge de rejsende fra Top til Taa, hvis de ikke godvilligt kom frem med alt, hvad de havde.

Da var der blandt Passagererne en gammel Mand, som hidtil ikke havde sagt et eneste Ord, men som nu fik Munden paa Gled og fortalte, hvor den unge Pige havde gemt sine Penge. Dem tog Røverne nu og lod Vognen køre videre.

Det følger af sig selv, at de andre rejsende var rasende paa den gamle Mand, fordi han havde baaret sig saa skammelig ad mod den unge Pige; men han sagde ikke noget til sin Undskyldning overfor alle deres Bebrejdelser.

De rejsende skiltes, da de naaede den nærmeste By, hvor den unge Pige grædende maatte tigge sig ind paa en Kro for at overnatte der.

Hvor forbavset blev hun ikke, da hun næste Formiddag modtog et Pengebrev med 5000 Kr. fra den gamle Herre. Han skrev og bad hende meget undskyldte, at han havde henledt Røvernes Opmærksomhed paa hendes Penge; men han vilde selv meget nødig

have, at Røverne skulde undersøge ham, for han havde paa sig gemt en stor Formue, som han havde tjent i fremmede Lande. Nu bad han hende om til Gengæld at modtage de tilsendte Penge.

Det er let at forstaa, at den unge Pige blev glad ved dette Brev.

#### Dansk Stil.

Fortæl om nogle Dyreboliger.

#### Regning.

1. A sælger d. 7. August 35000 Kr.  $4\frac{1}{2}$  pCt. Obligationer (Term.  $\frac{11}{16}$  og  $\frac{11}{12}$ ) til en Bank til Kurs  $96\frac{3}{4}$ , Kurtage 1 p. m. Samtidig køber A i Banken 23500 Kr. Aktier til Kurs  $98\frac{1}{2}$ , Kurtage 1 p. m.

Hvor stort et Beløb skal Banken udbetale A?

A indsætter med det samme dette Beløb til Forrentning i Banken, der udbetaler Renter hver 11. Juni og 11. December.

Hvor mange Rentepenge kan A hæve af det indsatte Beløb d. 11. December samme Aar, naar Banken giver 4 pCt. p. a. i Rente?

2. A, B og C køber tilsammen en Forretning, idet de indskyder følgende Beløb:

A 27750 Kr.

B 46250 Kr.

C 64750 Kr.

Det første Aar giver Forretningen et Overskud paa 11250 Kr.

Hvor meget tilkommer der hver af dette Overskud, naar det skal deles i Forhold til Indskuddene?

Hvor mange pCt. (1 Dec.) af deres Indskud faar hver i Overskud dette Aar?

Det næste Aar faar C 10566,36 Kr. i Overskud.

Hvor meget faar hver af de andre, og hvor stort er det samlede Overskud?

#### Matematik.

1. Find  $x$  og  $y$  af Ligningerne

$$\frac{5x + 3y}{10} - \frac{2x - 4y}{5} = 4,86$$

$$\frac{1}{x + y} - \frac{1}{2x + 2y} = \frac{5}{31}$$

og gør Prøve.

2. Konstruer en Firkant  $ABCD$ , hvor Siden  $AB = 6,2$  cm, Siden  $AD = 4,3$  cm, Diagonalen  $DB = 6,8$  cm, Diagonalen  $AC = 8,2$  cm, naar det tillige er givet, at Diagonalernes Skæringspunkt  $O$  skal dele  $DB$  saaledes, at  $\frac{DO}{BO} = \frac{1}{3}$ .

Forbind Midtpunkterne af Firkantens Sider, saa der fremkommer en ny Firkant. Beregn den nye Firkants Omkreds.

## REALEXAMEN JUNI 1940

Nr.	Es bestanden	Geboren	Resultat	Weitere Laufbahn
1	Christensen, Walter .....	6. 12. 1924	5,68 = g+	Kaufmann
2	Cipikoff, Noah .....	5. 8. 1922	5,98 = g+	Kaufmann
3	Freese, Ferdinanda .....	5. 9. 1923	5,13 = g	Kontor
4	Hansen, Willy .....	29. 12. 1923	6,21 = mg?	Kaufmann
5	Knoop, Kamma .....	18. 1. 1923	5,52 = g+	Kontor
6	Reinhardt, Jytte .....	12. 4. 1924	5,16 = g	Kontor
7	Renstrøm, Grete .....	25. 10. 1923	7,19 = mg+	Kontor
8	Sander Christensen, Gerda .....	2. 12. 1923	6,92 = mg	Kontor
9	Trepile, Jørn .....	9. 4. 1923	6,25 = mg?	
10	Wagner, Mette .....	16. 3. 1924	7,30 = mg+	
11	Wissenberg, Margot .....	10. 1. 1924	6,39 = mg?	
12	Wolfke, Waltraut .....	12. 5. 1924	5,88 = g+	

## DEUTSCHE SCHLUSSPRÜFUNG JUNI 1940

1	Christopher, Emma .....	8. 8. 1924	Gut bestanden	Gymnasium
2	Eckwerth, Henny .....	10. 7. 1924	Befr. bestanden	Kontor
3	Petersen, Hans Karl .....	8. 3. 1925	Befr. bestanden	Realklasse
4	Voss, Gisela .....	28. 5. 1925	Gut bestanden.	Gymnasium

# DAS LEHRERKOLLEGIUM DER ST. PETRI-SCHULE 1940/41

## A. Die voll beschäftigten Lehrer.

Dr. Maywald, Fritz .....	Oberstudiendirektor.
Neumann, Artur .....	Inspektor.
Jelsbo, Carl .....	Vizeinspektor.
Engberg, Gunnar .....	Cand. mag.
Dr. Friccius, Werner .....	Studienassessor.
Dr. Geissler, Hans .....	Studienassessor.
Dr. Grössel, Heinrich .....	Studienrat.
Kleppien, Heinz .....	Volksschullehrer.
Lohmann, Richard .....	Mittelschullehrer.
Dr. Praetorius, Hans Wilhelm .....	Studienassessor.
Timm, Karl Otto .....	Studienassessor.
Dr. Breede, Ellen .....	Cand. mag.
Ditlevsen, Johanne .....	Lehrerin.
Lundberg, Ulla .....	Cand. mag.
Olivet, Gabriele .....	Lehrerin.
Vandel, Annette .....	Lehrerin.

## B. Die mit Einzelstunden beauftragten Lehrer.

Pater Bender, Joseph .....	Kathol. Religionslehrer.
Superintendent, Hauptpastor	
D. Görnandt .....	Evangel. Religionslehrer.
Hartig, Oswald .....	Zeichenlehrer.
Christensen, Fin .....	Cand. mag.
Bohn-Jespersen, Gerda .....	Handarbeitslehrerin.
Hansen, Merete .....	cand. scient.
Harder, Margot .....	Turnlehrerin.

---

## SCHENKUNGEN

Für unsere Büchereien, für unsere Physik- und Chemieeinrichtung, für den Werkunterricht, den Turnunterricht und vor allem für unser Landschulheim sind uns von amtlichen Stellen und von Privatpersonen aus dem Kreise der Schüler, der Eltern und der Freunde der Schule so viele Spenden zugegangen, dass wir an dieser Stelle nicht jedem einzeln danken können, sondern allen insgesamt unsern herzlichsten Dank aussprechen.

## DÄNISCHES MITTELSCHULEXAMEN JUNI 1940

Nr.	Es bestanden	Geboren	Resultat	Weitere Laufbahn
1	Aagesen, Hans .....	17. 9. 1923	6,66 = mg÷	Gymnasium
2	Andresen, Axel .....	10. 8. 1923	5,74 = g+	Kaufmann
3	Christopher, Emma .....	8. 8. 1924	6,91 = mg	Gymnasium
4	Eckwerth, Henny .....	10. 7. 1924	5,06 = g	Kontor
5	Haizmann-Larsen, Grete .....	2. 1. 1925	5,53 = g+	Kontor
6	Hammelev, Vagn .....	31. 1. 1925	7,25 = mg+	Realklasse
7	Hansen, Ingrid .....	3. 12. 1925	4,34 = g	Realklasse
8	Horn, Klärly .....	14. 1. 1925	7,34 = mg+	Realklasse
9	Ingvorsen, Herdis .....	25. 2. 1924	6,54 = mg÷	Kontor
10	Johannsen, Mogens .....	24. 5. 1925	5,75 = g+	Realklasse
11	Kiærbye Hansen, Anni .....	2. 12. 1924	7,32 = mg+	Gymnasium
12	Knorr, Werner .....	5. 12. 1924	6,93 = mg	Realklasse
13	Koberg, Gerda .....	14. 2. 1925	5,21 = g	Realklasse
14	Krudvig, Käthe .....	25. 3. 1924	5,10 = g	Kontor
15	Lauth, Svend .....	28. 5. 1924	6,74 = mg	Realklasse
16	Machalet, Liselotte .....	30. 3. 1925	6,11 = mg÷	Kontor
17	Mendak, Inger .....	26. 4. 1924	4,98 = g	Kontor
18	Nierich, Silva Berta .....	19. 6. 1925	5,07 = g	Realklasse
19	Petersen, Hans Carl .....	8. 3. 1925	6,15 = mg÷	Realklasse
20	Petersen, Kätchen .....	24. 3. 1924	6,84 = mg	Gymnasium
21	Rasmussen, Jørgen .....	10. 4. 1925	6,66 = mg÷	Realklasse
22	Voss, Gisela .....	28. 5. 1925	7,27 = mg+	Gymnasium
23	Werner, Anni .....	25. 11. 1925	6,00 = mg÷	Realklasse



## SCHÜLERSTAND AM 15. APRIL 1941

Klasse	Gesamt- zahl	davon		Staatsangehörigkeit			Muttersprache				Religion		
		Kn.	Mä.	Dän.	Deutsch	Sonstig	Dän.	Deutsch	50 % <sub>0</sub>	Sonstig	evgl.	kath.	Sonstig
1 u . . . . .	20	12	8	13	7	÷	14	5	1	÷	19	1	÷
2 u . . . . .	25	17	8	13	11	1 Island	13	12	÷	÷	22	2	1
3 u . . . . .	24	13	11	13	11	÷	14	9	1	÷	24	÷	÷
4 u . . . . .	21	12	9	12	9	÷	13	6	2	÷	21	÷	÷
5 u . . . . .	34	18	16	21	13	÷	17	12	5	÷	32	2	÷
I . . . . .	34	24	10	23	11	÷	23	10	1	÷	33	1	÷
II . . . . .	24	9	15	15	6	1 China 1 Staatenlos 1 Island	12	11	1	÷	22	2	÷
III . . . . .	27	16	11	18	7	1 Frankreich 1 Holland	14	11	1	1 französisch	23	3	1
IV . . . . .	22	11	11	16	6	÷	12	9	1	÷	21	÷	1
R . . . . .	11	6	5	6	4	1 Schweiz	6	3	1	1 schwed.	11	÷	÷
I Gs . . . . .	3	0	3	1	2	÷	1	2	÷	÷	3	÷	÷
I Gm . . . . .	3	2	1	3	÷	÷	3	÷	÷	÷	3	÷	÷
II Gs . . . . .	4	1	3	2	2	÷	2	2	÷	÷	3	1	÷
II Gm . . . . .	4	4	÷	2	1	1 Staatenlos	2	2	÷	÷	3	1	÷
III Gs . . . . .	2	2	÷	1	1	÷	—	2	÷	÷	2	÷	÷
III Gm . . . . .	4	3	1	1	3	÷	1	3	÷	÷	4	÷	÷
	262	150	112	161	93	8	145	101	14	2	246	13	3

Fach	1. u.	2. u.	3. u.	4. u.	5. u.	I	II	III	IV	Realkl	I Gs	I Gm	II Gs	II Gm	III Gs	III Gm	
Religion	20 Stunden Anfangsunterricht	1	1	1	1	1	2	1	1	÷	1		1		1		
Deutsch		7	7	6	6	4	4	5	5	5	4	3	4	3	4	÷	
Dänisch		5	5	5	6	5	5	} 5	} 5	5	} 4	4		4		4	
Schwedisch																	
Englisch						5	3	3	3	5	4	÷	4	÷	4	÷	
Französisch											4wahlfrei	4		4		4	
Latein											4wahlfrei	4	÷	4	÷	3	÷
Altertumskunde												1		1		1	
Deutsche Geschichte						} 1	} 1	} 2	} 2	} 2	} 2	2		2		2	
Weltgeschichte																	3
Nordische Geschichte					1			1	1	1	1						
Mathematik			5	5	5	4	4	5	6	7	6	2	6	2	6	÷	6
Erdkunde				1	1	2	2	2	2	2	2	÷	2	2	2	÷	÷
Physik							2	2	2	} 2	} 2	} 2	6	} ÷	6	} ÷	6
Chemie																	
Biologie					2	2	2	2	2	2	2	÷	÷	÷	÷	4	
Zeichnen					1	1	2	2	1	2	1	÷	÷	÷	÷	÷	÷
Handarbeit		2	2	2	2	2	2	2	2	2	÷	÷	÷	÷	÷	÷	÷
Werkunterricht		2	2	1	1	1	1	1	1	÷	÷	÷	÷	÷	÷	÷	÷
Leibesübungen der Knaben	} 2	3			3	4	3	4	4				4				
Leibesübungen der Mädchen		2			2	3	2	2	2				2				
Musik			1	1	2	2	2	1	÷	÷	1		1		1		
Schreiben		2	2	2	1	1	1	1	÷	÷							
Chor						1											
Zahl der Wochenstunden	22	24	26	28	31+1	36+1	37+1	37+1	36(40)+	35(39)+	36+1	37+1	36+1	37-1	36+1	37+1	

# LEHRBÜCHER DER ST. PETRI-SCHULE

## A. Grundschule.

### 1. Grundschulklasse.

Die St. Petri-Schulbibel, deren Blätter einzeln an die Schüler ausgegeben werden. Später ein kurzes Lesebuch, dessen Titel zur gegebenen Zeit mitgeteilt wird. — Büttner-Rose-Teichmann: Rechenbuch, Heft 1 (1. Schuljahr). Verlag Ferd. Hirt. Bestellnummer 3811.

### 2. Grundschulklasse.

Deutsches Lesebuch für Volksschulen. 2. Schuljahr. (VI). Verlag Lipsius und Tischer in Kiel. — Fossing, Skarvig og A. Sørensen: Børnenes danske Læsebog. Udg. B. 1. Del. — Fossing og Jørgen Jørgensen: Dansk Stil. 1. Del. — Büttner, Rose, Teichmann: Rechenbuch. Heft 2 (2. Schuljahr). Bestellnummer 3875.

### 3. Grundschulklasse.

Deutsches Lesebuch für Volksschulen. 2. Schuljahr. (VI). Verlag Lipsius und Tischer in Kiel. — W. Mühlner und Kern: Deutschkunde. Ausgabe A. Heft 1. — Fossing, Skarvig og A. Sørensen: Børnenes danske Læsebog. Udg. B. 2. Del. — Fossing og Jørgen Jørgensen: Dansk Stil. 2. Del. — J. Ottosen: Børnenes Fædrelands Historie. — Plan von Kopenhagen. — Büttners Rechenwerk: Rechenbuch für Schleswig-Holstein einschliesslich Lübeck und Eutin. Ausgabe A. Heft 3. (3. Schuljahr). Bestellnummer 4963. — Deutsche Singbibel von Adolf Strube, Verlag Merseburger und Co. Leipzig. — E. Jacobsen, V. Jensen og H. J. Larsen. Skolesangbogen.

### 4. Grundschulklasse.

Deutsches Lesebuch für Volksschulen. 3. und 4. Schuljahr (VI). Verlag Lipsius und Tischer in Kiel. — Mühlner und Kern: Deutschkunde. Ausgabe A. Heft 1. — Deutsche Rechtschreibung. — Fossing, Skarvig og Sørensen: Børnenes danske Læsebog. Udg. B. 3. Del. — A. Fossing og Jørgen Jørgensen: Dansk Stil 3. Del. — J. Ottosen: Børnenes Fædrelandshistorie. — Christensen-Lauridsen: Børnenes første Kort. — A. Büttner: Rechenwerk für Schleswig-Holstein. Ausgabe A. Heft 4. Bestellnummer 4964. — Schmeil: Naturkunde für Mittelschulen. Heft 1. — Deutsche Singbibel von Adolf Strube, Verlag Merseburger und Co., Leipzig. — E. Jacobsen, V. Jensen og H. J. Larsen: Skolesangbogen. — W. Armstrott: Evangelisches Religionsbuch.

### 5. Grundschulklasse.

Deutsches Lesebuch für Volksschulen. 3. und 4. Schuljahr. (VI). Verlag Lipsius und Tischer in Kiel. — W. Mühlner und Kern:

Deutschkunde. Ausgabe A. Heft 1. — Deutsche Rechtschreibung. — Fossing, Skarvig og A. Sørensen: Børnenes danske Læsebog. Udg. B. 4. Del. — A. Fossing og Jørgen Jørgensen: Dansk Stil. 4. Del. — J. Ottosen: Børnenes Fædrelandshistorie. — W. Gehl: Geschichte für höhere Schulen. Unterstufe. — Debes-Schlee: Mittlerer Schulatlas. — Seydlitz: Geographie für höhere Lehranstalten. Kurzausgabe» Heft 1. — Wolff und Kerst: Rechnen für höhere Lehranstalten. 1. Teil. — Schmeil: Naturkunde für Mittelschulen. Heft 2. — A. Strube: Welch ein Singen, Musizieren. 1. Teil. — E. Jacobsen, V. Jensen og H. J. Larsen: Skolesangbogen. — W. Armstrott: Evangelisches Religionsbuch.

## B. Mittelschule und Realklasse.

### I. Mittelklasse.

Gerke, Laudien und Tobler: Deutsches Erbe. Lesebuch für höhere Lehranstalten. 2. Teil. — Probst-Caselmann: Deutsches Sprach- und Stilbuch für höhere Schulen. 1. Heft. — Deutsche Rechtschreibung. — Hansen og Heltoft: Dansk Læsebog 1. — Kaalund-Jørgensen, Larsen og Lundkvist: Dansk Grammatik og Stil for Mellemklasserne. I. — Schad-Wood: Lehrbuch der englischen Sprache. Teil 1. Verlag Diesterweg, Frankfurt a/M. Nr. 5876. — Kaalund-Jørgensen og H. Kyrre: De Danske Vej. — Gehl: Geschichte für höhere Schulen. Mittelstufe. Heft 1. — Ludvig Schmidt: Lærebog i Historie. 1. Del. — Debes—Schlee: Mittlerer Schulatlas. — Seydlitz: Geographie für höhere Lehranstalten. Kurzausgabe, Heft 2. — Wolff und Kerst: Rechnen für höhere Lehranstalten. 2. Teil. — Schmeil: Naturkunde für Mittelschulen. Heft 3. — J. K. Eriksen: Fysik for Mellemkolen I. Schultz' Forlag. — A. Strube: Welch ein Singen, Musizieren! 2. Teil. — E. Jacobsen, V. Jensen og H. J. Larsen: Skolesangbogen. — W. Armstrott: Evangelisches Religionsbuch. — Putzger: Kleiner Geschichtsatlas.

### II. Mittelklasse.

Gerke, Laudien und Tobler: Deutsches Erbe. Lesebuch für höhere Lehranstalten. 3. Teil. — Probst-Caselmann: Deutsches Sprach- und Stilbuch für höhere Schulen. 2. Heft. — Deutsche Rechtschreibung. — Hansen og Heltoft: Dansk Læsebog. II. — Kaalund-Jørgensen, Larsen og Lundkvist: Dansk Grammatik og Stil for Mellemkoleklasserne. I. og II. — Schad-Wood: Lehrbuch der englischen Sprache. Teil 2. Verlag Diesterweg. Nr. 5877. — Schad-Wood: Lehrbuch der englischen Sprache. Sprachlehre, Verlag Diesterweg. Nr. 5883. — Kaalund-Jørgensen og H. Kyrre: De Danske Vej. — Gehl: Geschichte für höhere Schulen. Mittelstufe. 2. Heft. — Ludvig Schmidt: Lærebog i Historie. 1. Del. — Debes—Schlee: Mittlerer Schulatlas. — Seydlitz: Geographie für höhere Lehranstalten. Kurzausgabe. Heft 2. — Wolff und Kerst: Rechnen für höhere Lehranstalten. 3. Teil. — P. T. Foldberg: Geometri for Mellemkolen. — Jessen og Schmidt: Aritmetik for

Mellemkole. 1. Del. — Schmeil: Naturkunde für Mittelschulen. Heft 4. — Schmeil: Bestimmungstabellen. — Henniger: Lehrbuch der Chemie für die Unterstufe. — J. K. Eriksen: Fysik for Mellemkolen I. Schultz' Forlag. — A. Strube: Welch ein Singen, Musizieren. II. Teil. — E. Jacobsen, V. Jensen og H. J. Larsen: Skolesangbogen. — W. Armstroff: Evangelisches Religionsbuch. — Neues Testament. — Putzger: Kleiner Geschichtsatlas.

### III. Mittelklasse.

Gerke, Laudien und Tobler: Deutsches Erbe. Lesebuch für höhere Lehranstalten. 4. Teil. — Probst-Caselmann: Deutsches Sprach- und Stilbuch für höhere Schulen. 3. Heft. — Deutsche Rechtschreibung. — Hansen og Heltoft: Dansk Læsebog III. — Kaalund-Jørgensen, Larsen og Lundkvist: Dansk Grammatik og Stil for Mellemklasserne I. II. und III. — J. Falbe-Hansen og E. Keller: Svenske Læsestykker. — Schad-Wood: Lehrbuch der englischen Sprache. Teil 2. — Schad-Wood: Lehrbuch der englischen Sprache. Sprachlehre. — Kaalund-Jørgensen og H. Kyrre: De Danskes Vej. — Gehl: Geschichte für höhere Schulen. Mittelstufe. 3. Heft. — Ludvig Schmidt: Lærebog i Historie. II. Del. — Putzger: Kleiner Geschichtsatlas. — Debes-Schlee: Mittlerer Schulatlas. — Seydlitz: Geographie für höhere Lehranstalten. Kurzausgabe. Heft 3. — C. C. Christensen: Geografi for Mellemkolen. II. — Jessen og Smith: Aritmetik for Mellemkolen. 2. Del. — Friis-Petersen: Mellemkolens Regnebog. 3. Del. — P. T. Foldberg: Geometri for Mellemkolen. — Schmeil: Naturkunde für Mittelschulen. Heft 5. — Schmeil: Bestimmungstabellen. — J. K. Eriksen: Fysik for Mellemkolen. II. Schultz' Forlag. — Henniger: Lehrbuch der Chemie für die Unterstufe. — A. Strube: Welch ein Singen, Musizieren! 2. Teil. — E. Jacobsen, V. Jensen og H. J. Larsen: Skolesangbogen. — W. Armstroff: Evangelisches Religionsbuch. — Neues Testament.

### IV. Mittelklasse.

Gerke, Laudien und Tobler: Deutsches Erbe. Lesebuch für höhere Lehranstalten. 5. Teil. — Deutsche Rechtschreibung. — Hansen og Heltoft: Dansk Læsebog. IV. — Kaalund-Jørgensen, Larsen og Lundkvist: Dansk Grammatik og Stil for Mellemklasserne. I. II. III. J. Falbe-Hansen og E. Keller: Svenske Læsestykker. — Schad-Wood: Lehrbuch der englischen Sprache. Teil 3. Verlag Diesterweg. — Schad-Wood: Lehrbuch der englischen Sprache. Sprachlehre. Verlag Diesterweg. — Kr. Mikkelsen: Latinsk Lærebog for Mellemkolen. — Kaalund-Jørgensen og H. Kyrre: De Danskes Vej. — Gehl: Geschichte für höhere Schulen. Mittelstufe. 4. Heft. — Ludvig Schmidt: Lærebog i Historie. II. Teil. — Putzger: Kleiner Geschichtsatlas. — Debes-Schlee: Mittlerer Schulatlas. — Seydlitz: Geographie für höhere Lehranstalten. Kurzausgabe. 3. Heft. — C. C. Christensen: Geografi for Mellemkolen. II. — Fr. Friis-Petersen og W. Jensen: Mellemkolens nye

Regnebog. — Jessen og Smith: Aritmetik for Mellemskolen. III. Medv. Fr. Friis-Petersen. — P. T. Foldberg: Geometri for Mellemskolen. — Schmeil: Naturkunde für Mittelschulen. Heft 6. — Schmeil: Bestimmungstabellen. — J. K. Eriksen: Fysik for Mellemskolen. II. Schultz' Forlag. — Henniger: Lehrbuch der Chemie für die Unterstufe. — Rasmussen og Simonsen: Organisk Kemi. — W. Arnstoff: Evangelisches Religionsbuch. — Neues Testament.

### *Realklasse.*

Gerke, Laudien und Tobler: Deutsches Erbe. Lesebuch für höhere Lehranstalten. 6. Teil. — Hansen og Heltoft: Dansk Læsebog. V. — Kaalund-Jørgensen, Larsen og Lundkvist: Dansk Grammatik og Stil for Mellemlklasserne. I. II. III. — Learning English. Englisches Unterrichtswerk. C. 3. — Learning English. Abriss der englischen Grammatik. — N. Chr. Nielsen og Frantz Hoffmann: Fransk Begynderbog (Hagerups Forlag. XIV. Udg.). — P. Munch: Mindre Lærebog i Samfundskundskab. — W. Thejll: Historien efter 1848. — Gehl: Geschichte für höhere Schulen. Mittelstufe. 4. Heft. — Andersen og Vahl: Erhvervsgeografi. — Seydlitz: Geographie für höhere Lehranstalten. Kurzausgabe. Heft 5. — Jessen og Smith: Matematik og Regning for Realklassen. — Friis-Petersen og Jessen: Realklassens Regnebog. — Dr. Rabes und Dr. Löwenhardt: Leitfaden der Biologie. — Sundorph: Fysik for Realklassen. — Debes-Schlee: Mittlerer Schulatlas. — Putzger: Kleiner Geschichtsatlas. — Neues Testament.

## C. Gymnasium.

### *I. G s und I. G m gemeinsam.*

Dänisch: Georg Christensen: Kortfattet Lærebog i den danske og norske Litteraturs Historie til Brug for Seminarier og Gymnasier. 4. Udg. — Falkenstjerne: Haandbog i den danske Litteratur med Udvalg af norsk Digtning. I. 4. Udg. — Vagn Falkenstjerne: Kommentar til Haandbog i den danske Litteratur. Hefte I. 4. Udg. Hefte II. 4. Udg. Hefte III. 2. Udg. — Rehling og Hasselberg: Svenske Forfattere. 2. Udg. — Ordliste til samme. — Erik Oxenvad: Vort Sprog. I. og II. 2. Udg. — Holberg: Erasmus (Danskklærerforening). — Wessel: Kærlighed uden Strømper (Danskklærerforening). — Oehlenschläger: Helge (Danskklærerforening).

Französisch: N. Chr. Nielsen og Frantz Hoffmann: Fransk Begynderbog (Hagerups Forlag. XIV. Udg.). — N. Chr. Nielsen: Fransk Skolegrammatik (Hagerups Forlag. IX. Udg.) — Choix de Poésies Françaises (Gedichtsammlung Verlag Velhagen und Klasing Leipzig).

Weltgeschichte und Nord. Geschichte: Paul Holt: Verdenshistorie I. II. — Peter Ilsoe: Nordens Historie. I. 2. Opl. — C. M. Rosenberg: Udvalg af den yngre Plinius' Brevveksling. — Andrup, Ilsoe, Nørlund: Danmarks Historie i Billeder.

Deutsche Geschichte: W. Gehl: Geschichte. 6. Klasse, Oberschulen/  
Gymnasien. —  
Oldtidskundskab: Homers Iliade oversat af Wilster (ved Krage-  
lund). — Secher: Græsk Mytologi til Skolebrug. — Lucken-  
bach: Kunstgeschichte. I. (Altertum). — Gerhard Petersen:  
Græsk Arkæologi og Kunsthistorie (Aug. Olsens Boghandel).  
V. Nielsen: Den græske Litteraturs Historie (Marcker).  
Musik: Hermann und Wagner: Schulgesangbuch. Ausg. D, III. Teil.

*I. G. m.*

Mathematik: Albert Kristensen: Lærebog i Aritmetik og Algebra  
I (Det Schönbergske Forlag). — Albert Kristensen: Lærebog  
i Plangeometri og Trigonometri (Det Schönbergske Forlag).  
Physik und Chemie: Th. Sundorph: Lyskære (udg. ved L. Chri-  
stiansen). — ders.: Varmelære. — Elektricitet og Magnetisme.  
— F. Barmwater: Grundtræk af Astronomien. — L. F. Ring:  
Kemi for Gymnasiet. — L. F. Ring: Øvelser dertil.  
Geographie: P. Andersen og Vahl: Geologi.  
Deutsch: Die Edda (hrgg. von Bockemühl (Beltz Verlag). —  
Frühe Deutscheit. (Hirts Deutsche Sammlung). — Das Nibe-  
lungenlied. (Hirts Deutsche Sammlung). — Heibel: Die Nibe-  
lungen (Reclam). — Schiller: Die Jungfrau von Orleans (Re-  
clam). — Kleist: Michael Kohlhaas (Hirts Deutsche Samm-  
lung). — Grillparzer: Medea. (Reclam). — Schiller: Gedichte  
(Fikentscher Verlag). — Wychgram: Deutsche Literaturge-  
schichte (Velhagen, Deutsche Ausgaben 56).

*I. G. S.*

Deutsch: Dasselbe wie in I. G. M. Ausserdem: Walter von der Vogel-  
weide (Hirts Deutsche Sammlung). — Kleist: Die Herrmanns-  
schlacht (Reclam). — Hohlbaum: Getrennt marschieren (Ver-  
lag Langen-Müller, München). — Zillich: Die Raimerbach-  
mühle (Reclam).  
Englisch: Lund-Bredstorff: Engelsk Grammatik (Hagerups For-  
lag). — Kindt-Jensen: Stiløvelser (Gjellerups Forlag). — A  
Modern English Omnibus (Hirschsprungs Forlag).  
Latein: Caesar: De bello Gallico. Liber I et VII (Teubners Schul-  
ausgaben 1937).  
Mathematik: Poul Mogensen: Mindre Lærebog i Matematik for  
Gymnasiets sproglige Linier (Gyldendal).  
Physik und Chemie: J. K. Eriksen: Fysik for det sproglige Gym-  
nasium.

*II. G s und II. G m. gemeinsam.*

Dänisch: Wie in I. G. Ausserdem: Vagn Falkenstjerne: Haandbog  
i den danske Litteratur II. 4. Udg. — Kommentar til samme.  
Hefte IV.  
Französisch: C. F. Jung: Fransk Lærebog (Hagerups Forlag. 14.  
Udg.). — Nielsen: Fransk Skolegrammatik (Hagerups Forlag).

- Lektüre nach Angabe des Lehrers. — Choix de Poésies Françaises wie in I. G. — Lexikon.
- Weltgeschichte und Nordische Geschichte: Wie in I. G. Ausserdem: Poul Holt: Verdenshistorie II. og III. — P. Hsøe: Nordens Historie II. — Historiske Læsestykker for Gymnasiet: Cromwell og hans Tid.
- Deutsche Geschichte: W. Gehl: Geschichte. 7. Klasse. Oberschulen/Gymnasien.
- Oldtidskundskab: Wie in I. G. Ausserdem: Herodot: König Krösus (Thomsen). — Sophokles: Antigone (Niels Møller). — Eurypides: Medea (Møller og Thomsen).
- Musik: Hermann und Wagner: Schulgesangbuch. Ausgabe D, III. Teil.

## II. G m.

- Mathematik: Albert Kristensen: Lærebog i Aritmetik og Algebra II. — Albert Kristensen: Lærebog i Plangeometri og Trigonometri. — C. Hansen: Lærebog i analytisk Plangeometri. — Albert Kristensen: Lærebog i Differential- og Integralregning.
- Physik og Chemie: Th. Sundorph, udg. ved L. Christiansen: Lyslære. — Varmelære. — Elektricitet og Magnetisme. — L. F. Ring: Kemi for Gymnasiet. — L. F. Ring: Øvelser dertil
- Geographie: Andersen og Vahl: Klima- og Plantebælter. — Andersen og Vahl: Erhvervsgeografi. — E. von Seydlitz: Geographie für höhere Schulen, Kurzausgabe, Heft 5.
- Deutsch: Goethe: Götz von Berlichingen. — Schiller: Die Räuber. Wallenstein. — Lessing: Minna von Barnhelm. — Meyer: Jürg Jenatsch. — Eichendorff: Aus dem Leben eines Taugenichts. Wychgram: Deutsche Litteraturgeschichte. (Velhagen. Deutsche Ausgaben 56).

## II. G s.

- Deutsch: Wie II. G. m. — Ausserdem: Goethe: Egmont. — Lessing: Emilia Galotti. — Meyer: Huttens letzte Tage. (Reclam). — Wichert: Der Todeskandidat. (Langen-Müller, München).
- Englisch: Lund-Bredstorff: Engelsk Grammatik. — Hansen: Engelske Stiløvelser. — M. Littleton: The Call of Empire (Teubner 3805). — B. Ehlern-Møller and G. Rosenmeier: A Contemporary Reader. — Østerberg: A Hundred English Poems (Engl. Forf. Nr. 7). — The Dickens Reader (Eng. Forf. Nr. 4).
- Latein: Cicero: Pro archia poeta oratio (Teubners Schulausgabe). — Cicero: De imperio Cn. Pompei oratio (Teubners Schulausgabe). — Livius: Liber XXIII, 1—32 (Teubners Schulausgabe). — Vald. Nielsen: Latinsk Grammatik f. d. nysprogl. Gymn. — Jensen og Goldschmidt: Latinsk-dansk Ordbog.
- Mathematik: Poul Mogensen: Mindre Lærebog i Matematik for Gymnasiets sproglige Linier (Gyldendal).
- Geographie: Andersen og Vahl: Geografisk Lærebog for Gymnasiets sproglige Linier og Realklassen. — Andersen og Vahl:



Astronomi. — E. von Seydlitz: Geographie für höhere Lehranstalten, Kurzausgabe, Heft V.

*III. G s. und III. G m. gemeinsam.*

Dänisch: Dieselben Bücher wie in II. G; ausserdem: Falkenstjerne: Haandbog i dansk Litteratur. III. — J. P. Jacobsen: Mogens (Dansklærerforeningen). — Johs. V. Jensen: Myter (Dansklærerforeningen). — Ibsen: En Folkefjende (Norsk Skoleutgave).

Französisch: Fransk Skolegrammatik von N. Chr. Nielsen (Hagerups Forlag). — Choix de Poésies Françaises wie in I. G und II. G. — Lektüre nach Angabe des Lehrers.

Weltgeschichte und Nordische Geschichte: Wie in II G. Ausserdem: Paul Holt: Verdenshistorie. III. — P. Ilsøe: Nordens Historie. II und III. — P. Munch: Samfundskundskab.

Deutsche Geschichte: Gehl: Geschichte für höhere Schulen, Oberstufe, Heft 4.

Oldtidskundskab: Dieselben Bücher wie in II. G; Ausserdem: Platon: Apologien, Kriton, Faidon. (Gyldendal). — Vald. Nielsen: Litteraturhistorie (Marcker). — Hillyer og Huey: Malerkunsten og Kunstmalere (Reitzel).

Musik: Hermann und Wagner: Schulgesangbuch, Ausg. D, III. Teil. Verlag Vieweg, Berlin.

Naturhistorie: Kristen Simonsen (Mogens Lund): Biologi. — A. Krogh: Menneskets Fysiologi.

*III. G m.*

Mathematik: J. C. Hansens Lærebog i Aritmetik og Algebra II af Albert Kristensen. — Albert Kristensen: Lærebog i Differential- og Integralregning. — C. Hansens Lærebog i Stereometri.

Physik und Chemie: Th. Sundorph, udg. ved L. Christiansen. — Sundorph: Mekanisk Fysik. — L. F. Ring: Kemi for Gymnasiet. — L. F. Ring Øvelser dertil.

*III. G. S.*

Deutsch: J. Wychgram: Deutsche Litteraturgeschichte (Velhagen, Deutsche Ausgaben 56). — Højberg Christensen und Sigtrygsson: Goethe-Auswahl. (Aschehoug Dansk Forlag, København). — Kleist: Prinz von Homburg. — Hebbel: Agnes Bernauer. — Shakespeare: Macbeth. Der Kaufmann von Venedig. — Storm: Gedichte. — Keller: Gedichte (Ausgabe Hirts deutsche Sammlung).

Englisch: Humpf: Englische Grammatik (Teubner). — Hansen: Engelske Stiløvelser. — B. Ehlern-Møller and G. Rosenmeier: A Contemporary Reader. — Østerberg: A Hundred English Poems. (Engl. Forf. Nr. 7).

Latein: L. Seneca: Udvalgte Skrifter I, af M. C. Gertz. — Cicero: In catizinam oratio I.

## MITTEILUNGEN AN DIE ELTERN

### I. Bestimmungen über die Aufnahme und Abmeldung von Schülern und zur Schulordnung für 1941/42.

Bei der Anmeldung von Schülern sind *Taufschein* oder *Geburtschein* und *Impfschein* vorzulegen. Als Aufnahmegebühr sind 4 Kr. zu zahlen. Anmeldungen werden jeden Schultag von 13—14 Uhr, Sonnabend von 12—13 Uhr, im Kontor, Larslejstræde 5, Telf. Byen 3226, entgegengenommen. Alle Eltern sind verpflichtet, dem Deutsch-Dänischen St. Petri-Schulverein beizutreten.

Bei jüngeren Schülern werden Vorkenntnisse im Deutschen nicht vorausgesetzt. Der Eintritt kann jederzeit erfolgen. Doch ist der Eintritt in die ersten 3 Mittelklassen an besondere Bedingungen geknüpft.

Die Abmeldung muss zwei volle Monate vor dem Austritt des Kindes geschehen, jedoch werden zum 30. Juni, entsprechend den Bestimmungen der anderen hiesigen Schulen, keine Abmeldungen entgegengenommen. Es wird ausdrücklich darauf hingewiesen, dass auch dann für Juli das Schulgeld zu bezahlen ist, wenn der Schüler bereits Ende Mai oder Juni die Schule verlässt. Die Schulpflicht hört mit Abschluss des Schuljahres auf, in dessen Kalenderjahr der Schüler das 14. Lebensjahr vollendet.

Das neue Schuljahr beginnt Donnerstag, den 14. August 1941, 9 Uhr vorm.

### Bestimmungen betr. Versäumnisse, Befreiung von einzelnen Fächern.

Versäumnisse aus anderen Gründen als Krankheit dürfen nur nach vorheriger Rücksprache mit dem Direktor stattfinden. Befreiung bis zu einem ganzen Tage gibt der Klassenlehrer. Urlaub im Anschluss an die Ferien kann nur in wirklich ganz dringenden Fällen erteilt werden. — Es liegt im Interesse der Schüler sowohl wie der Schule, die Kinder nur in unbedingt notwendigen Fällen von der Schule fernzuhalten. Die Eltern werden gebeten, bei einem Krankheitsfalle ihres Kindes, wenn möglich noch an demselben Tage, spätestens am folgenden Tage hiervon die Schule zu benachrichtigen.

Wenn ein Schüler nach einer Versäumnis wieder zur Schule kommt, hat er einen von dem Vater oder einem andern Hausvorstande unterschriebenen Entschuldigungszettel mitzubringen, worauf die Anzahl der versäumten Tage und der Grund der Versäumnis angegeben ist.

Es wird den Schülern nur dann erlaubt, in den Pausen in den Klassen zu bleiben, wenn die Eltern darum ersuchen.

## MEDDELELSER TIL FORÆLDRENE

### 1. Bestemmelser om Ind- og Udmeldelse af Elever og Ordensregler.

Ved Indmeldelse af Elever medbringes *Daabsattest* eller *Fødselsattest* og *Vaccinationsattest*. Ved Indmeldelsen betales 4 Kr. i Indskrivningspenge.

Indmeldelse modtages hver Skoledag fra 13—14, Lørdag 12—13 paa Kontoret i Larslejstræde 5, Telefon Byen 3226. Det er Pligt for alle Forældre, at være Medlem af den tysk-danske St. Petri Skole-Forening.

Hos yngre Elever forudsættes intet Kendskab til det tyske Sprog.

Optagelse kan ske paa enhver Tid af Aaret. Dog kan Optagelse i de 3 første Mellemskoleklasser kun ske paa særlige Betingelser.

Udmeldelse maa ske med fulde 2 Maaneders Varsel. Dog vil der i Overensstemmelse med andre herværende Skolers Bestemmelser ikke blive modtaget Udmeldelser til 30. Juni. Her gøres udtrykkeligt opmærksom paa, at der ogsaa maa betales Skolepenge for Juli Maaned, selv om Eleven forlader Skolen allerede i Maj eller Juni. Skolepligten ophører med det Skoleaars Ophør, som falder i det Kalenderaar, Barnet fylder 14 Aar.

Det nye Skoleaar begynder Torsdag den 14. August 1941, Kl. 9 Formiddag.

### Bestemmelser angaaende Forsømmelser, Fritagelse for enkelte Fag.

Forsømmelser af anden Grund end Sygdom maa kun finde Sted efter forudgaaende Samtale med Bestyreren. Fritagelse for indtil en hel Dag giver Klasselæreren. Tilladelse til Fritagelse for Skolegang i Tilknytning til Ferierne kan kun gives i absolut nødvendige Tilfælde. — Saavel i Elevens som i Skolens Interesse gælder det om kun i ubetinget nødvendige Tilfælde at holde Eleverne borte fra Skolen. Hvis en Elev er syg, anmodes Forældrene om saavidt muligt samme Dag, eller senest den paafølgende Dag, at give Skolen Meddelelse derom.

Naar Eleven igen giver Møde paa Skolen, maa han enten fra sin Fader eller fra den, hvem hans Opdragelse paahviler, medbringe en skriftlig Erklæring om Grunden til hans Forsømmelse samt Angivelse af de Dage, over hvilke Forsømmelsen har strakt sig.

Det tillades kun Eleven at opholde sig i Klassen i Frikvarteret, naar Forældrene anmoder derom.

Ingen Elev kan ifl. ministeriel Forordning af 5. Juni 1916 fritages for at deltage i Gymnastikundervisningen eller de derhen hørende Øvelser, uden at Nødvendigheden heraf er godtgjort ved *Attest fra en Læge. Blanketter til Lægeattester udleveres paa Skolen*. Dog kan en Elev efter skriftlig fremsat Ønske fra Hjemmet af Helbredshensyn

Die Befreiung vom Turnunterricht oder von einzelnen Übungen dieses Unterrichts ist infl. einer ministeriellen Verordnung vom 5. Juni 1916 nur dann erlaubt, wenn der Schüler *ein ärztliches Attest vorzeigt. Vordrucke für die Atteste sind in der Schule zu haben. Jedoch kann ein Schüler aus Gesundheitsrücksichten* — wenn die Eltern es wünschen — für einzelne Stunden, aber nicht länger als 1 Woche, ganz oder teilweise vom Turnunterricht befreit werden.

*Schulfestern, Wanderungen, der 8—14tägige Landschulheimbesuch u. a. gehören zum Unterricht*, daher können die Schüler nur in *wirklich zwingenden Fällen hiervon befreit werden*.

Die Eltern werden *gebeten, von der Einrichtung der Sprechstunden der Lehrkräfte* recht häufig Gebrauch zu machen.

Nur solche Schüler, die mehr als 20 Minuten Schulweg haben, dürfen mit dem Rad in die Schule kommen; sie bekommen einen besonderen Ausweis von der Schulleitung. Die Fahrräder dürfen während der Unterrichtszeit *nur an den hierfür bestimmten Orten* aufbewahrt werden; jedoch übernimmt die Schule keinerlei Verantwortung bei Diebstahl oder Beschädigung der Fahrräder.

## 2. Ansteckende Krankheiten.

Wenn in einer Familie, deren Kinder die Schule besuchen, irgendeine ansteckende Krankheit ausbricht, soll der Schule sofort durch ärztliches Zeugnis davon Mitteilung gemacht werden.

Handelt es sich um Scharlach, Diphtheritis oder eine andere gefährliche Krankheit, so ist es unbedingt erforderlich, dass alle Kinder, in deren Familie diese Krankheiten auftreten, von der Schule fern gehalten werden, bis durch ein ärztliches Attest nachgewiesen wird, dass jede Ansteckungsgefahr vorüber ist.

Bei den gewöhnlichen, gutartigen Masern- und Keuchhustenepidemien ist es dagegen in der Regel nicht notwendig, die gesunden Kinder zu Hause zu behalten.

## 3. Das Schulgeld 1941/42\*).

1. Klasse	Kr. 14,00	1. M.	Kr. 19,00	1. G.	Kr. 25,00
2. —	- 15,00	2. -	- 20,00	2. G	- 25,00
3. —	- 16,00	3. -	- 21,00	3. G	- 25,00
4. —	- 17,00	4. -	- 22,00		
5. —	- 18,00	Realklasse	- 24,00		

Es wird dreimal jährlich ein Feuerungsgeld von 3,50 Kronen erhoben.

Die Schule behält sich eine Erhöhung dieses Betrages vor.

Bei Bezahlung der Schulgelder *muss das Quittungsbuch vorgelegt werden*.

Das Schulged ist im voraus, *spätestens bis zum 5. des betr. Monats*

\*) Ermäßigungen bei Geschwistern:  
 Das 2. Kind bezahlt 4 Kr. weniger.  
 Das 3. Kind bezahlt nur 4 Kr.  
 Das 4. Kind ist frei.

fritages, helt eller delvis, for Deltagelse i Legemsøvelser i enkelte Timer, dog ikke udover 1 Uge.

Skolefester og Vandringer og 8—14 Dages Ophold i St. Petri Land-skolehjem o. l. hører til Undervisningen, derfor kan Eleverne kun af virkelig tvungende Grunde fritages herfor.

Forældrene bedes hyppigt benytte Lærerpersonalets Træffetider.

Kun de Elever, som har mere end 20 Minutters Vej til Skole, maa cykle til Skolen; de faar en særlig skriftlig Tilladelse fra Skolens Ledelse. Cykler maa i Skoletiden kun stilles paa de dertil bestemte Steder. Skolen paatager sig intet Ansvar for bortkomne eller beskadigede Cykler.

## 2. Smitsomme Sygdomme.

Naar der i Familier, som har skolesøgende Børn, udbryder en smitsom Sygdom, forlanger Skolen straks Meddelelse derom gennem Lægeattest.

Er Sygdommen Skarlagensfeber, Difteritis eller anden farlig Sygdom, vil det være ubetinget nødvendigt at forbyde Elever fra disse Hjem, hvor der findes Patienter med disse Sygdomme, al Adgang til Skolen, indtil det ved Lægeattest fastslaas, at al Fare for Smitte er forbi.

Derimod vil det under en af de sædvanlige godartede Mæslinge- eller Kighosteepidemier eller andre mindre farlige smitsomme Sygdomme i Reglen ikke være nødvendigt at formene Elever fra Hjem, hvor disse findes, Adgang til Skolen.

## 3. Skolepenge 1941/42\*).

1. Klasse	Kr. 14,00	1. M.	Kr. 19,00	1. G.	Kr. 25,00
2. —	- 15,00	2. -	- 20,00	2. G	- 25,00
3. —	- 16,00	3. -	- 21,00	3. G	- 25,00
4. —	- 17,00	4. -	- 22,00		
5. —	- 18,00	Realklasse	- 24,00		

Der betales indtil videre 3,50 Kr. tre Gange om Aaret i Brændselspenge. Skolen forbeholder sig Ret til at forhøje dette Beløb. Ved Indbetaling af Skolepenge maa *Kvitteringsbogen medbringes*.

Skolepengene betales forud, *d. v. s. inden den 5te i hver Maaned*. **Skoleaarets Varighed med Forpligtelse til at betale Skolepenge: Fra 1. August—31. Juli.**

Enhver Elev, der indstiller sig til Mellemskoleeksamen, betaler i Eksamensafgift 15 Kr., til Realeksamen 20 Kr. og til Studentereksamen 25 Kr.

## 4. Fripladser.

1. Fripladser bevilges altid kun for det løbende Skoleaar; en bevilget Friplads gælder altsaa fra den Dato, den bevilges, til Skoleaarets Slutning (d. 31/7).

\*) Reduktion for Søkende.  
2. Barn betaler 4 Kr. mindre.  
3. Barn betaler kun 1 Kr.  
4. Barn er fri.

zu bezahlen. **Dauer des Schuljahrs und der Verpflichtung zur Schulgeldzahlung: vom 1. August bis 31. Juli.**

Vor dem Realexamen ist eine Gebühr von 20 Kr., vor dem Mittelschulexamen von 15 Kr. zu entrichten, vor dem Studentereexamen von 25 Kr.

#### 4. Freiplätze.

1. Freiplätze werden immer nur für das laufende Schuljahr bewilligt; ein bewilligter Freiplatz gilt also vom Datum der Bewilligung bis zum Ende des Schuljahrs (d. 31.7.).

Wird eine Verlängerung des Freiplatzes gewünscht, so ist ein neuer Antrag innerhalb der ersten 14 Tage des neuen Schuljahres — also bis zum 31.8. — zu stellen.

**Laut Verfügung des Ministeriums muss bei Einreichung des Freiplatzgesuches der Steuerzettel vorgezeigt werden.**

2. Freiplätze können nur für die Schüler (Schülerinnen) bewilligt werden, *deren Betragen und Fleiss ganz einwandfrei sind.* Bei starkem Zurückgehen in Fleiss, Betragen oder Leistungen kann ein Freiplatz zu jeder Zeit zurückgenommen werden.
3. Bei Gewährung eines vollen Freiplatzes müssen eventuelle Rückstände und das Feuerungsgeld, bei Gewährung eines halben Freiplatzes Schulgeld und Feuerungsgeld mit grösster Pünktlichkeit bezahlt werden. *Dies gilt als selbstverständliche Voraussetzung.*

**Die Aufrechterhaltung einer so grossen Anzahl von Freiplätzen, wie sie zur Zeit an unserer Schule bestehen, ist nur durch die Unterstützung von seiten des Deutsch-Dänischen St. Petri-Schulvereins möglich. Deshalb hat die St. Petri-Schulkommission es allen neu hinzutretenden Eltern zur Pflicht gemacht, dem Deutsch-Dänischen St. Petri-Schulverein beizutreten.**

#### 5. Schülerversicherung.

Trotz gewissenhaftester Aufsicht und Überwachung drohen unsern Schülern und Schülerinnen mannigfache Gefahren — im Schulgebäude, auf dem Schulwege, bei Ausflügen und dergleichen.

Wie leicht auch — selbst durch unverschuldetes Verhalten — kann ein Kind seine eigenen Kameraden in Gefahr bringen oder ihnen Schaden zufügen, auch im öffentlichen Leben die Ursache zu einem Unglücksfall sein oder eine Sachbeschädigung verursachen.

Um bei derartigen Fällen für die entstehenden Ausgaben, die mitunter recht bedeutend sein können, eine Entschädigung und Hilfe erhalten zu können, hat die St. Petri-Schule eine *Unfall- und Haftpflichtversicherung* mit der Forsikrings-Aktieselskab Danske Lloyd, Kopenhagen, abgeschlossen.

Die Versicherung gewährt:

a) bei Unfällen mit tödlichem Ausgange Kr. 1000; bei Invalidität bis Kr. 5000, ausserdem sämtliche Heilungskosten (Arzt, Apotheke, Specialarzt, Krankenhausaufenthalt, Röntgenbehandlung, Massage, künstliche Glieder usw.) bis zur Höhe von Kr. 500,

b) bei Schäden, welche durch Schüler oder Schülerinnen verur-

Ønskes Fripladsen videre, maa en ny Ansøgning indsendes i Løbet af de første 14 Dage af det nye Skoleaar (altsaa inden 31/8).

**Til Disposition for Ministeriet maa for Opnaelse af Friplads Skattekvittering forevises.**

2. Fripladser kan absolut kun tildeles Elever, der i *Opførsel og Flid er upaaklagelige*. Ved stærk Tilbagegang i Flid og Præstationer kan en Friplads til enhver Tid fratages en Elev.
3. Ved Bevilling af en hel Friplads maa eventuelle Restancer og Brændselspenge, ved Bevilling af en halv Friplads Skolepenge og Brændselspenge betales med største Punktlighed. *Dette gælder som selvfølgelig Forudsætning.*

**Opretholdelsen af et saa stort Antal Fripladser, som f. T. findes, er kun mulig ved Understøttelse fra Tysk-Dansk Skoleforening. Derfor er det efter St. Petri-Skolekommissionens Beslutning Pligt for alle Forældre at blive Medlem af den Tysk-danske St. Petri Skoleforening.**

### 5. Skoleforsikring.

Til Trods for samvittighedsfuldt Tilsyn og Opsyn trues vore Elever af mange Farer — paa Skolen, paa Skolevejen, paa Udflugter o. l. Hvor let kan et Barn uforskyldt bringe sine Kammerater i Fare eller tilføje dem Skade, paa offentlig Vej være Aarsag til Ulykkestilfælde eller forvolde Skade paa Bjendele (Tingskade).

For i saadanne Tilfælde at kunne yde Hjælp og Understøttelse for de undertiden ret store Udgifter har St. Petri Skolen afsluttet en *Ulykkes- og Ansvarsforsikring* med Forsikrings-Aktieselskabet Danske Lloyd, København.

Forsikringen yder:

a) ved *Ulykkestilfælde* med dødelig Udgang Kr. 1000; ved Invaliditet indtil Kr. 5000; desuden samtlige Helbredelsesomkostninger (Læge, Speciallæge, Hospital, Røntgenbehandling, Massage, Medicin, Forbindsstoffer, kunstige Lemmer m. m.) indtil Kr. 500;

b) ved *Skade paa Personer* (forvolet af Elever) indtil Kr. 10,000 for en Person; for flere Personer — ved saame Hændelse — indtil Kr. 30,000; for *Tingskade* ydes indtil Kr. 5000.

*Forsikringens Ydelser træder straks i Kraft.*

Den aarlige Præmie for Forsikringen beløber sig til Kr. 1,65 for et Barn.

I Skoleaaret 1940/41 anmeldtes 1 Ulykkestilfælde. Den forlangte Skadeserstatning saavel som Omkostninger ved Lægehjælp blev udbetalt uden Vanskeligheder.

I Tilslutning hertil gøres de forsikrede Elevers Forældre eller event. Værger opmærksomme paa i paakommende Tilfælde *øjeblikkelig at gøre deres Krav gældende.*

For de hidtidige Deltagere løber Forsikringen videre, for de til det nye Skoleaar anmeldte træder den i Kraft fra den 1. September.

sacht werden, an *Personen* bis Kr. 10,000 (für eine Person; für mehrere Personen bis Kr. 30,000); für *Sachschäden* bis Kr. 5000.

*Die Leistungen der Versicherung treten sofort in Kraft.* Die Versicherungsprämie beträgt für ein Kind jährlich Kr. 1,65.

Im Schuljahre 1940/41 wurde 1 Unglücksfall angemeldet. Es wurden die verlangten Erstattungsgebühren sowie die Kosten der ärztlichen Behandlung ohne die geringste Beanstandung beglichen.

Im Anschluss daran werden die Eltern und gesetzlichen Vertreter der versicherten Schüler(innen) im eigenen Interesse darauf aufmerksam gemacht, ihre *Ansprüche sofort geltend zu machen.*

Für die bisherigen Teilnehmer(innen) läuft die Versicherung weiter, für die mit Beginn des neuen Schuljahres angemeldeten Schüler und Schülerinnen tritt sie am 1. September in Kraft.



## ST. PETRI-ABENDKURSUS

Der St. Petri-Sprachkursus konnte trotz mannigfacher Schwierigkeiten im Winter 1940/41 mit Erfolg durchgeführt werden.

Die Teilnehmerzahl betrug gegen 140. Am stärksten vertreten waren die Angehörigen der kaufmännischen Berufe sowie Beamte, Ingenieure und Angestellte; selbst Hausfrauen und Eltern unserer Schüler fanden Zeit und scheuten keine Mühe, um am Unterricht teilzunehmen.

Ausser aus Kopenhagen kamen die Besucher der Kurse aus der näheren und weiteren Umgebung der Stadt, was für manche die Zurücklegung von 10—26 km Eisenbahnstrecke bedeutete, andere hatten grössere Wegstrecken mit dem Fahrrad zurückzulegen, z. B. bis Dragør.

Trotz der oft grossen Entfernungen, trotz Frost und Schnee und anderer Unannehmlichkeiten waren die Fehlprocente im Besuch der Abende gering.

Der Kursus schloss am 31. März 1941 mit einem gemeinsamen Filmabend.

## VEREINE

### 1. Deutsch-Dänischer St. Petri-Schulverein.

zur Förderung der Deutschen St. Petri-Schule in Kopenhagen.

Am 1. Februar 1932 wurde der Schulverein ins Leben gerufen. Der Verein hat etwa 150 Mitglieder.

Der § 2 der Satzungen lautet:

Ziel des Vereins ist, das Interesse für die St. Petri-Schule zu wecken und zu stärken, auf jede Weise mitzuwirken, die Arbeit der Schule zu fördern und zu stützen; durch ökonomische Hilfe (hierunter besonders durch Errichtung halber und ganzer Freiplätze) es zu ermöglichen, dass Kinder wenig bemittelter Eltern die Schule besuchen können, sowie Fleissprämien, Stipendien, Ferienunterstützungen u. s. w. zu verteilen.

Ausser einem Betrage für Freiplätze an der Schule spendete der Verein eine namhafte Summe für das St. Petri-Landschulheim, ohne die der Landschulheimbetrieb gar nicht hätte aufrecht erhalten werden können.

Der Vorstand des Vereins besteht aus den Herren: Grosserer *H. Danielsen*, Präsident der deutsch-dänischen Handelskammer, N. Voldgade 88, 1. Vorsitzender. Rechtsanwalt *S. Harms*, Vestergade 3, Tlf. C. 1843, 2. Vorsitzender. Lehrer *R. Lohmann*, Larslejstræde 5, Schriftführer. Direktor *F. R. Dose*, St. Kongensgade 77, Tlf. Central 7873, Schatzmeister.

Die Mitgliedschaft ist entweder eine passive oder eine aktive. Bei der passiven, zu der alle neu hinzutretenden Eltern der Schule nach Beschluss der St. Petri-Schulkommission vom 25.5.1938 verpflichtet sind, beträgt der Beitrag einmal 1 Krone, bei der aktiven 6 Kronen im Jahr (eventuell zahlbar in 2 Raten).

### 2. Verein ehemaliger Schüler von St. Petri.

Der am 4. Dezember 1920 gegründete Verein soll:

die Verbindung und Freundschaft zwischen den früheren Schülern und Schülerinnen der St. Petri-Schule bewahren, sowie das Interesse für und die Verbindung mit der Schule erhalten.

Der Verein zählt 200 Mitglieder, der Beitrag beträgt 6 Kronen jhrl. Vorsitzender: Herr *Plantener*, Knippelsbrogade 2—4, Amager 9095. Anmeldungen nimmt der Vorsitzende entgegen.

---

## OEFFENTLICHE PRÜFUNG UND ENTLASSUNGSFEIER AM 21. JUNI 1941

Zeit	1 u	2 u	3 u	4 u	5 u	I	II	III	I Gs	I Gm	II Gs	II Gm
8 <sup>10</sup> -8 <sup>30</sup>					Dänisch Lundberg	Dänisch Ditlevsen	Geschichte Grüssel	Dänisch Breede	Französisch Olivet		Deutsch Friccius	
8 <sup>40</sup> -9 <sup>20</sup>	Werk Johannsen	Deutsch Kleppien	Dänisch Ditlevsen	Rechnen Vandel	Rechnen Lohmann	Musik Grüssel	Englisch Timm	Chemie Geissler	Physik Christensen	Chemie Nansen	Dänisch Engherg	
9 <sup>20</sup> -10	Deutsch Kleppien	Rechnen Vandel	Deutsch Johannsen	Dänisch Lundberg	Deutsch Olivet	Deutsch Lohmann	Dänisch Breede	Deutsch Friccius	Englisch Timm	Mathem. Geissler	Erdkunde Christensen	Mathematik Praetorius

Die Zeugnisverteilung findet um 10 Uhr statt.

### Schluss- und Entlassungsfeier.

Aus Anlass des ersten Studentorexamens der Deutschen St. Petri-Schule findet die feierliche Schluss- und Entlassungsfeier um 11 Uhr im Saal von Ingenieurhuset, Vester Farimagsgade 31, statt.

Sämtliche Eltern des Gymnasiums, der Real- und Mittelschule und der Grundschule und sämtliche früheren Schüler der Schule sind herzlich eingeladen.

## FERIENORDNUNG — FERIEORDNING — 1941—42

Beginn des Unterrichts: Donnerstag, d. 14. August 1941 um 9 Uhr.

	<i>Schulbeginn</i> Schulbeginn:	<i>Schulabschluss</i> Schulabschluss:
Herbstferien:	Sonnabend, d. 11. 10.	Montag, d. 20. 10. um 9 Uhr.
Weihnachtsferien:	Sonnabend, d. 20. 12. 1941.	Montag, d. 5. 1. 1942 um 9 Uhr.
Osterferien:	Dienstag, d. 31. 3. 1942.	Mittwoch, d. 8. 4. 1942 um 9 Uhr.
Pfingstferien:	Freitag, d. 22. 5. 1942.	Mittwoch, d. 27. 5. 1942 um 9 Uhr.
Sommerferien:	Dienstag, d. 23. 6. 1942.	Freitag, d. 14. 8. 1942 um 9 Uhr.

Ausserdem ist schulfrei an folgenden Tagen: Königs Geburtstag, Fastelavns Montag, Geburtstag des Reichskanzlers und Führers Adolf Hitler, Sonnabend nach Store Bededag, Grundlovstag, Valdemarsdag.

---

	<i>Skolen begynder</i> Skolen begynder:	<i>Skolen slutter</i> Skolen slutter:
Efteraarsferie:	Lørdag, d. 11. 10.	Mandag, d. 20. 10. Kl. 9.
Juleferie:	Lørdag, d. 20. 12. 1941.	Mandag, d. 5. 1. 1942 Kl. 9.
Paaskeferie:	Tirsdag, d. 31. 3. 1942.	Onsdag, d. 8. 4. 1942 Kl. 9.
Pinseferie:	Fredag, d. 22. 5. 1942.	Onsdag, d. 27. 5. 1942 Kl. 9.
Sommerferie:	Tirsdag, d. 23. 6. 1942.	Fredag, d. 14. 8. 1942 Kl. 9.

Desuden har Skolen fri paa følgende Dage: Kongens Fødselsdag, Fastelavns Mandag, Rigskansler Adolf Hitlers Fødselsdag, Lørdag efter St. Bededag, Grundlovstag, Valdemarsdag.